

Aquitaine

Alsace

Auvergne

Basse & Haute Normandie

Bourgogne / Franche-Comté

Bretagne

Centre

Champagne-Ardenne

Île-de-France

Languedoc-Roussillon

Limousin

Lorraine

Midi-Pyrénées

Nord - Pas-de-Calais

PACA / Corse

Pays de la Loire

Picardie

Poitou / Charentes

Rhône-Alpes

> Chiffres-clés

GRANDES CULTURES



Chiffres-clés 2010/11 Prévisions 2011/12

> édition octobre 2011



Les cahiers de FranceAgriMer

Récolte 2010

Une année exceptionnelle pour les céréales à paille

La récolte 2010 fut une année de tous les records pour les céréales à pailles en Aquitaine, avec plus de 800 000 t récoltées. C'est le résultat de la progression des emblavements et des conditions optimales de culture au printemps. Les rendements ont augmenté en moyenne de 10 q/ha dans toute la région, avec une prouesse en blé tendre (63 q/ha). La collecte de blé tendre a enregistré une hausse (465 000 t) et a permis la reprise des chargements de blé meunier, multipliés par quatre au départ des ports aquitains. A contrario, la collecte de triticales est restée modeste, en dépit d'une récolte exceptionnelle qui a trouvé comme débouché naturel l'incorporation dans les aliments fabriqués en élevage. Conséquence de prix peu incitatifs lors de la précédente campagne, les semis d'orge ont été réduits, induisant le recul de la production (78 000 t). Le maïs et les autres cultures de printemps ont perdu du terrain en Aquitaine ; la sole de maïs recule à 322 000 ha. L'été sec a, par ailleurs, diminué les résultats techniques, même en zone irriguée. La collecte de maïs grain s'est pourtant maintenue à 2,5 Mt, stimulée par des prix attractifs. La baisse des surfaces ensemencées explique la production moyenne de tournesol (140 000 t) ; l'Aquitaine a cependant préservé sa place de 3^e région française de production.

Récolte 2011

Des prix déconnectés des réalités du marché physique local

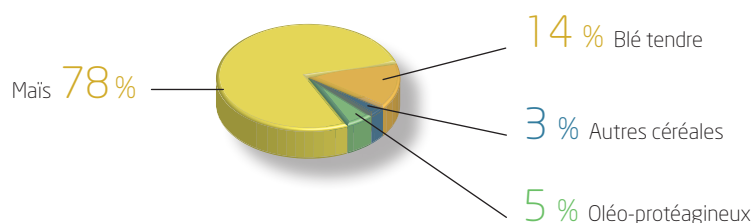
La sécheresse du printemps a eu deux impacts notables sur la récolte 2011 : la précocité des moissons et des performances médiocres pour les céréales à paille. Les moissons ont ainsi débuté mi-juin pour les cultures d'hiver et fin août pour le maïs. Concernant les rendements, dès février, les plants des semis d'hiver ont subi un stress hydrique très élevé. L'incidence de la sécheresse a toutefois été atténuée dans certains secteurs grâce à l'irrigation et aux pluies arrivées quelques jours avant les moissons. La baisse de la production de blé estimée à 496 000 t devrait faire reculer la collecte de 65 000 t. Le maintien des surfaces d'orge et de triticales n'a pas compensé l'incidence des fortes chaleurs sur les rendements, d'où le recul de l'offre avec respectivement 64 000 t et 71 000 t récoltées. Le "plan protéagineux" qui avait modifié l'assolement aquitain en 2010 a eu peu d'influence sur cette campagne. Les surfaces des légumineuses diminuent en effet dans la région et la production de pois et de fèves ne dépassera pas les 6 000 t. Les producteurs ont préféré orienter leur choix cultural vers des cultures plus résistantes. Après un printemps sec, l'été fut étonnamment pluvieux et donc profitable au maïs. Effectuée à plus de 70 % au 10 octobre, les prévisions de récolte de maïs grain tableraient déjà sur de très bonnes performances : près de 2,9 Mt collectées sur une récolte de 3,1 Mt. L'arrivée précoce de la marchandise a par ailleurs facilité les transactions à exportation. En ce début de campagne, les cours des céréales aquitaines ont évolué indépendamment de l'offre locale. En effet, le marché mondial du maïs donne le "la". Initialement soutenus par des stocks mondiaux jugés bas, les cours sont actuellement revus régulièrement à la baisse.

Production et collecte 2009/10

	Surface (ha)	Rend (q/ha)	Récolte (tonnes)	Collecte (tonnes)	% France
Total céréales	460 800		3 639 560	3 153 550	5,5
Maïs consommation	308 500	90	2 767 000	2 542 900	
Maïs semences	13 325	37	49 000	56 800	
Total maïs	321 825	88	2 816 000	2 599 700	21,0
Blé tendre	94 000	63	588 500	465 500	1,4
Orges	16 200	48	78 270	32 000	0,4
Sorgho	7 200	63	45 000	21 150	13,8
Triticale	17 000	53	90 000	22 500	3,1
Blé dur	1825	55	10090	9 375	0,4
Avoine	2 350	43	10 000	2 825	1,3
Seigle	400	43	1 700	500	0,7
Total oléoprotéagineux	85 075		209 825	169 400	2,2
Tournesol	57 850	25	142 150	118 900	7,4
Colza	11 850	26	30 500	27 500	0,6
Soja	10 850	25	27 200	19 100	14,5
Pois	1 750	23	4 075	1 400	0,2
Fèves	2 775	21	5 900	2 500	0,6
Total général	545 875		3 849 385	3 322 950	5,1

Source : FranceAgriMer

Répartition de la collecte 2009/10



Source : FranceAgriMer

Collecte 2009/10 des cinq départements d'Aquitaine

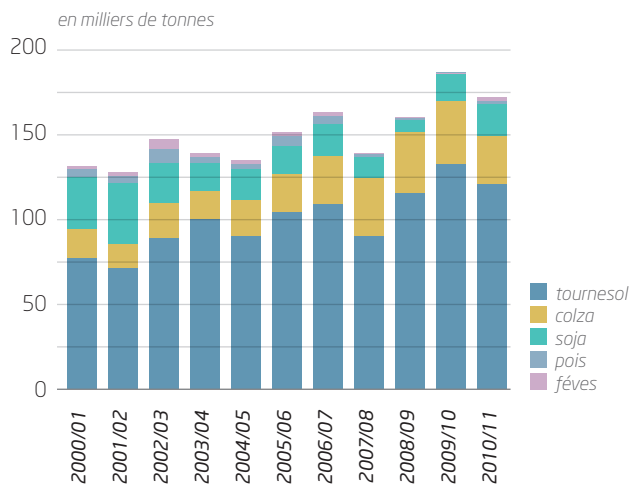
en tonnes

Collecte 2009	Maïs	Blé	Orge	Autres céréales	Oléoprotéagineux
Dordogne	168 250	80 300	11 200	12 050	27 800
Gironde	327 700	26 400	850	1 950	9 500
Landes	969 150	10 200	1 350	5 300	9 200
Lot-et- Garonne	360 150	335 700	17 100	32 350	118 200
Pyrénées-Atlantiques	774 450	13 000	1 500	4 050	4 600
Aquitaine	2 599 700	465 600	32 000	55 700	169 300

Source : FranceAgriMer

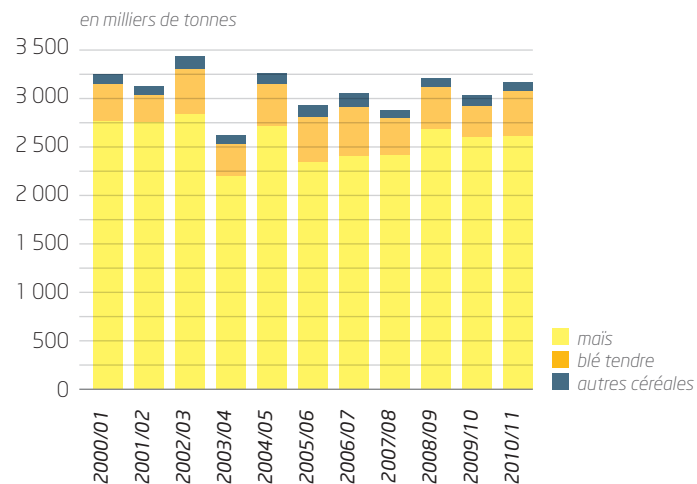
Évolution de la collecte

Oléoprotéagineux



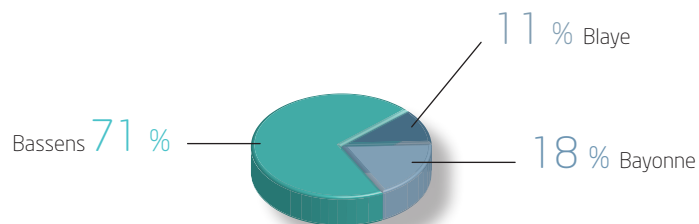
Source : FranceAgriMer

Céréales



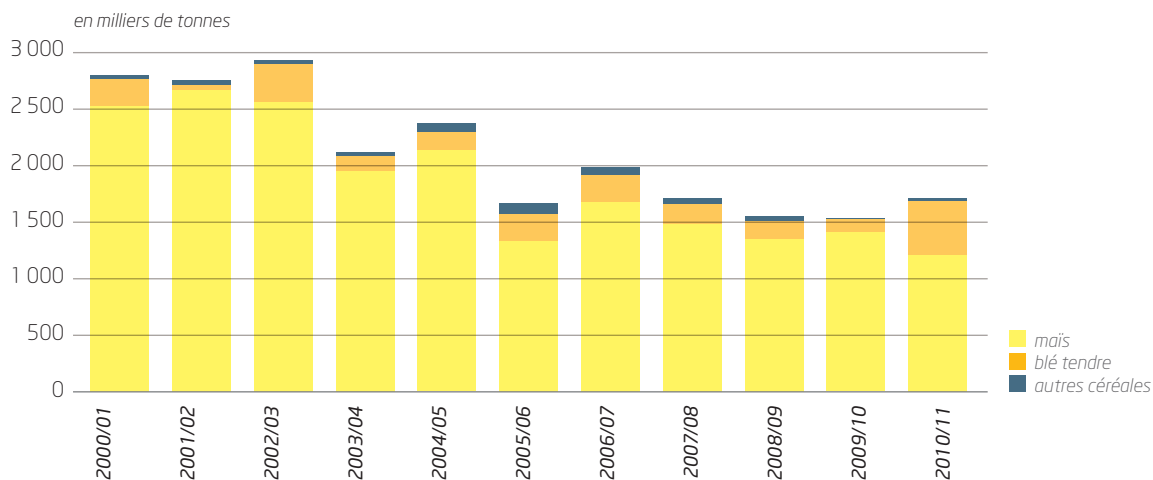
Source : FranceAgriMer

Exportations par port



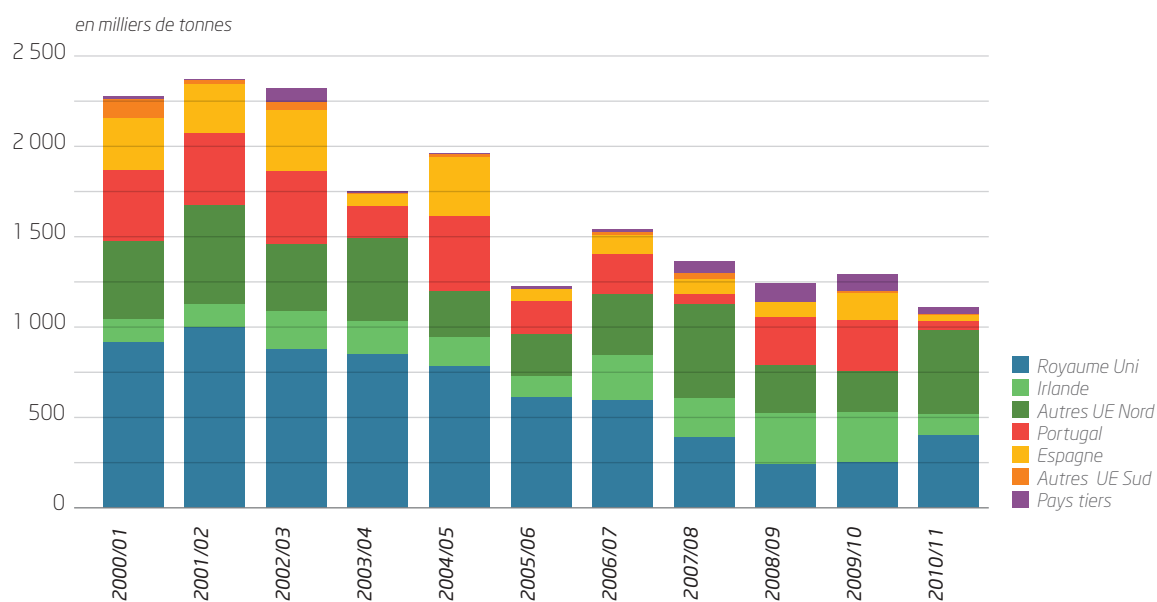
Source : FranceAgriMer

Tous ports confondus

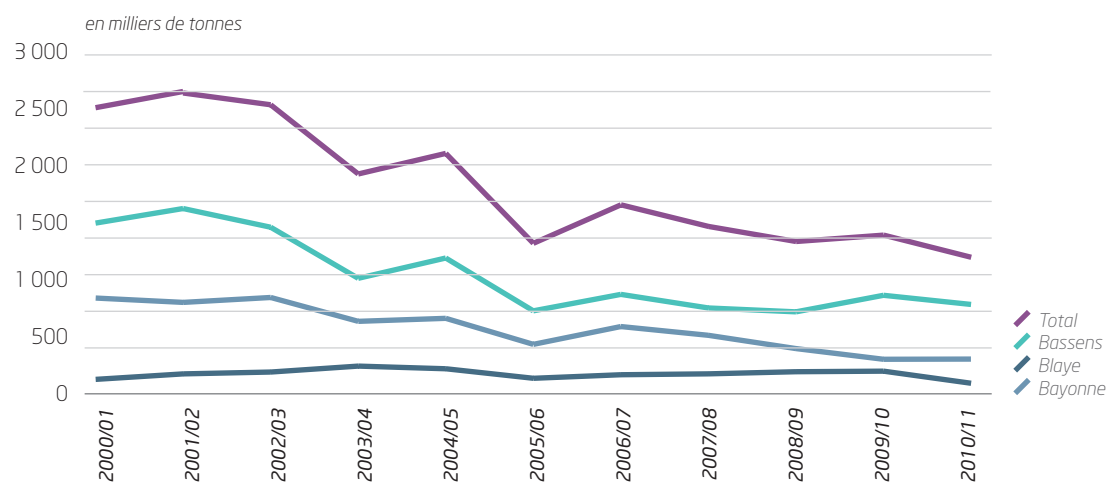


Source : FranceAgriMer

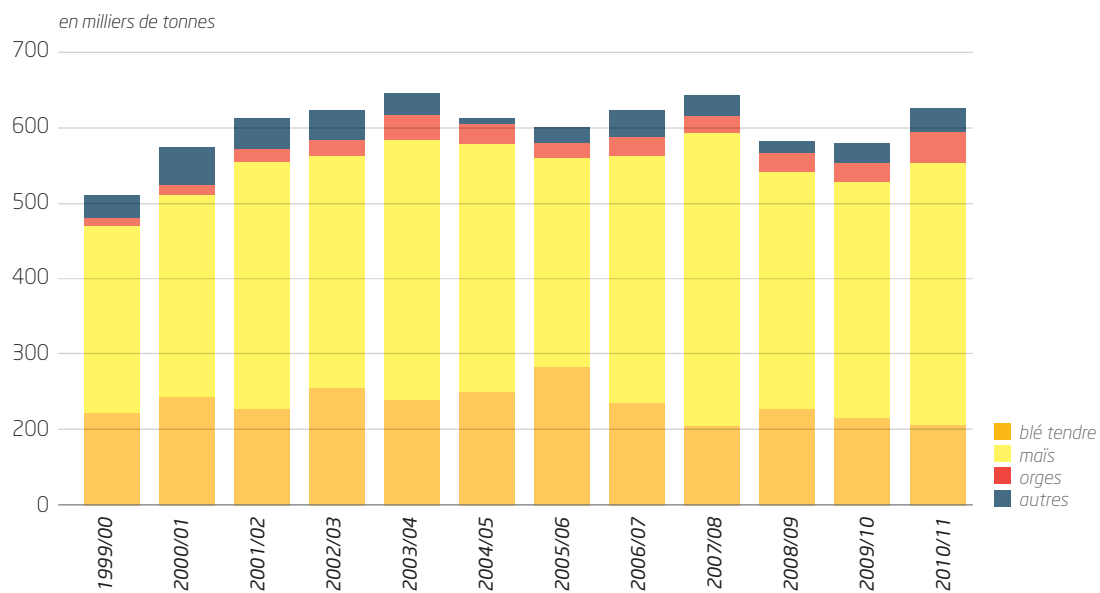
Destinations du maïs exporté des ports aquitains



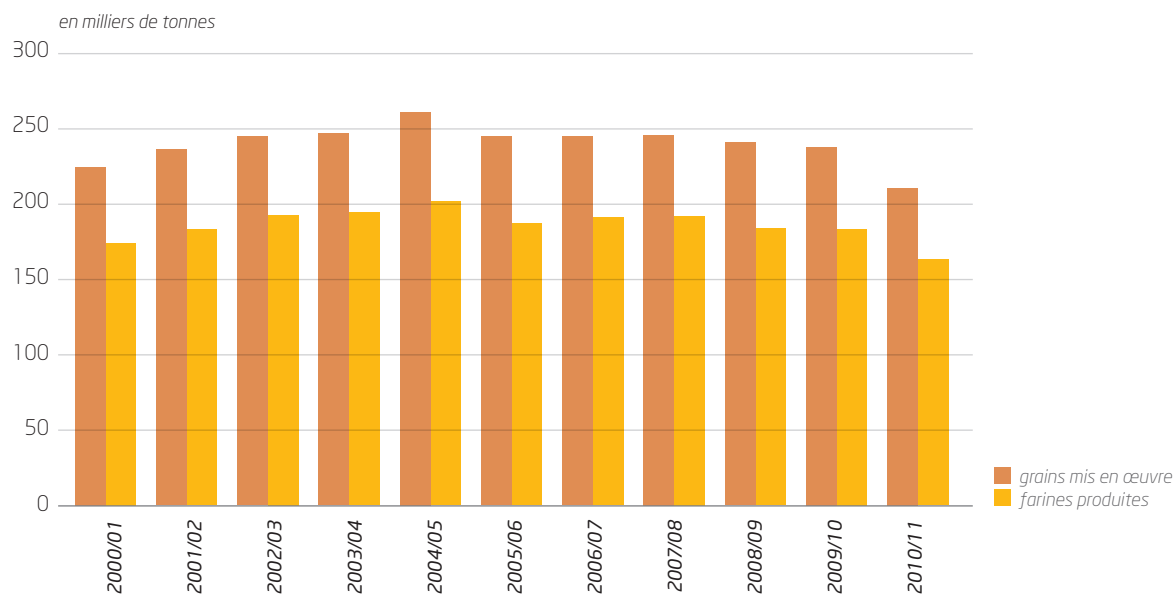
Évolution des tonnages de maïs exportés par port



Céréales mises en œuvre dans les aliments du bétail



Meunerie

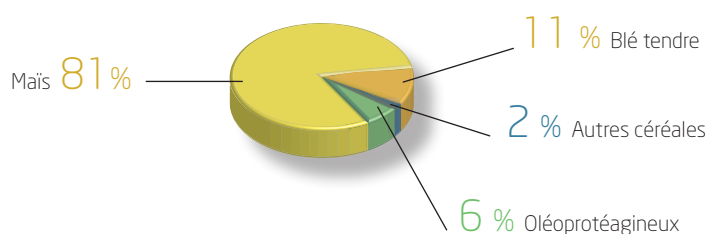


Prévisions 2011/12

(estimations à fin septembre 2011)

	Surface (ha)	Rendit (q/ha)	Récolte (tonnes)	Collecte (tonnes)	variation (n-1)
Total céréales	451 075		3 820 710	3 314 825	5,1
Maïs consommation	298 000	103	3 082 500	2 782 000	9,4
Maïs semences	15 000	38	57 250	68 200	20,1
Total maïs	313 000	100	3 139 750	2 850 200	9,6
Blé tendre	95 600	52	496 150	393 000	-15,6
Orges	15 725	41	63 755	24 650	-23,0
Sorgho	5 575	61	34 050	16 200	-23,4
Triticale	17 000	42	71 350	20 850	-7,3
Blé dur	1 475	42	6 240	7 750	-17,3
Avoine	2 200	35	7 700	1 775	-37,2
Seigle	500	34	1 715	400	-20,0
Total oléoprotéagineux	90 925		233 555	197 425	16,5
Tournesol	66 400	26	172 850	149 050	25,4
Colza	14 150	26	36 700	32 600	18,5
Soja	7 250	25	18 075	14 525	-24,0
Pois	1 050	20	2 100	550	-60,7
Fèves	2 075	18	3 830	700	-72,0
Total général	542 000		4 054 265	3 512 250	5,7

Répartition de la collecte 2011/12



Source : FranceAgriMer

