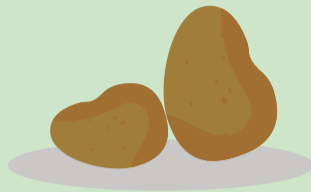


1^{ER} EXPORTATEUR MONDIAL EN FRAIS



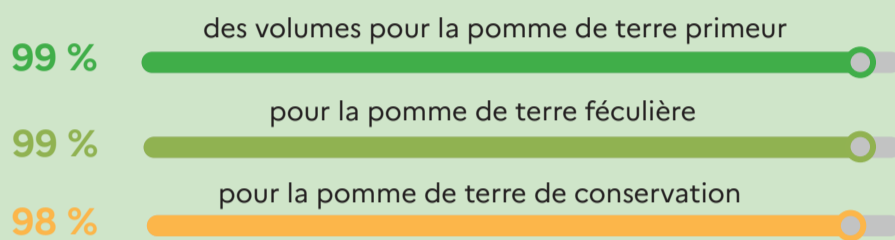
exportateur



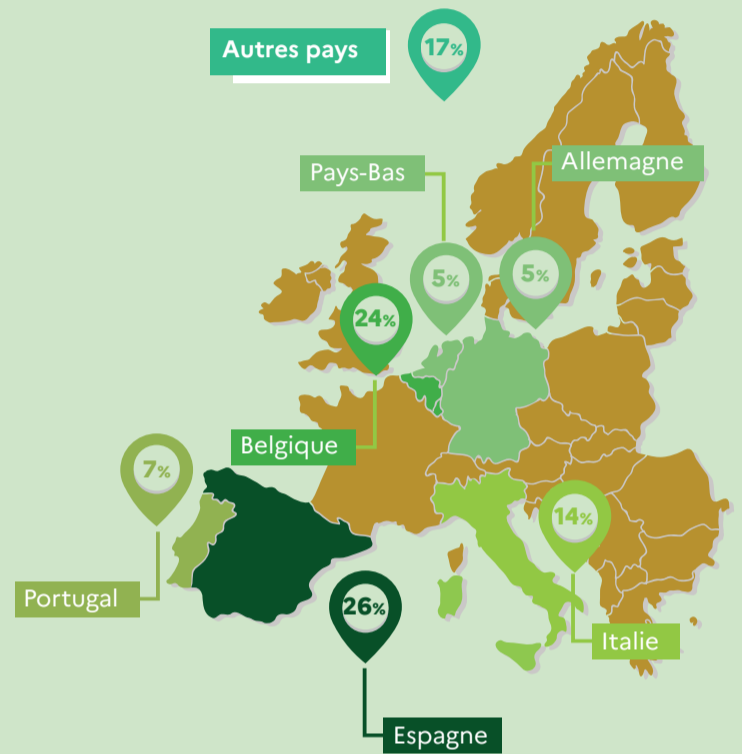
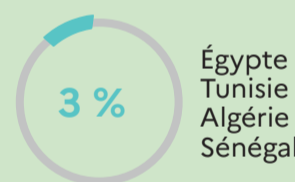
En volume de pomme de terre fraîche (hors pomme de terre de semence) avec **2,1 millions** de tonnes exportées

■ QUANTITÉS EXPORTÉES POMME DE TERRE À L'ÉTAT FRAIS PLANTS COMPRIS, PAR DESTINATIONS

■ VERS L'UNION EUROPÉENNE POUR



■ DESTINATIONS PRINCIPALES POMME DE TERRE À L'ÉTAT FRAIS



En valeur avec **623 millions** d'euros ➔ Excédent de + **591 millions** d'euros pour les pomme de terre à l'état frais (y compris semence).



2^e exportateur mondial pour le plant de pomme de terre : **220 000 tonnes** exportées



45 % des plants de pomme de terre en dehors de l'UE (Égypte, Tunisie, Algérie et Jordanie notamment)

LA



FRANCE



4^e mondial pour le taux de certification du plant français, qui s'élève à environ **88 %**, derrière les États-Unis, les Pays-Bas et le Royaume-Uni



5^e exportateur mondial de pomme de terre surgelée (en 2019 en valeur)



3^e importateur mondial : plus de **1,6 million de tonnes** de pomme de terre transformée (en équivalent pomme de terre fraîche, hors féculé) importées pour près de **771 millions** d'euros



Le déficit de la balance commerciale des produits transformés est de **- 322 millions** (hors féculé)



NB : Des décalages entre les exportations françaises vers un pays, en particulier vers la Belgique, et les importations de ce pays en provenance de la France sont régulièrement observés. Ils s'expliquent notamment par des seuils de déclaration obligatoire différents entre les pays.