

24 mars 2020 – veille COVID -19 – Roumanie, Bulgarie et Serbie

1. Transversal Transport Marchandise
2. Roumanie
3. Bulgarie
4. Serbie

1. Transversal Transport marchandises

Bulletin transport suspendu suite au tremblement de terre intervenu dimanche en Croatie.

Les sites des Ambassades sont à consulter pour les toutes dernières informations sur les déplacements de personnes : <https://www.diplomatie.gouv.fr/fr/le-ministere-et-son-reseau/annuaire-du-ministere-de-l-europe-et-des-affaires-etrangeres/ambassades-et-consulats-francais-a-l-etranger/>

Liste des postes frontières fermés et ouverts connus à ce stade et des sites des différents services de douanes avec cartes interactives (ouverts/fermés – vérifier si tourisme et/ou fret et temps de passage)

En préambule ce guideline de la commission sur les frontières :
https://ec.europa.eu/commission/presscorner/detail/en/IP_20_468

et cette carte interactive consolidées faute de mieux mais sources non vérifiées donc à reboucler avec les sites nationaux ci-dessous :

<https://trans.info/en/coronavirus-in-europe-bans-restrictions-and-health-checks-at-the-borders-up-to-date-traffic-information-interactive-map-176532>

Roumanie :

https://www.politiadefrontiera.ro/ro/traficonline/?dt=1&fbclid=IwAR2neoUeGnk_iUIPFhbK_s8l3UZkMi9dPpiflfnwzSFP4Afa33ke9MgAQNk&vt=2

Serbie :

http://arhiva.mup.gov.rs/cms_lat/direkcija.nsf/granicna-policija.h
<https://kamere.amss.org.rs/>
<http://www.amss.org.rs/na-putu/stanje-na-putu/strana/kamere>

Bulgarie : <https://ep.customs.bg/eportal/public/systemAvailability>

Pologne : <https://granica.gov.pl/index.php?v=en>

Macédoine du Nord

<http://www.customs.gov.mk/>
<http://www.amerit.org.mk/>
<http://www.makamtrans.org.mk/> (transporteurs)

Slovénie <https://www.amzs.si/en>

Croatie : <https://www.hak.hr/>

Attention Hongrie / transport animaux voir DDP

2. Roumanie

Contexte général (simplifié voir note SE associée)

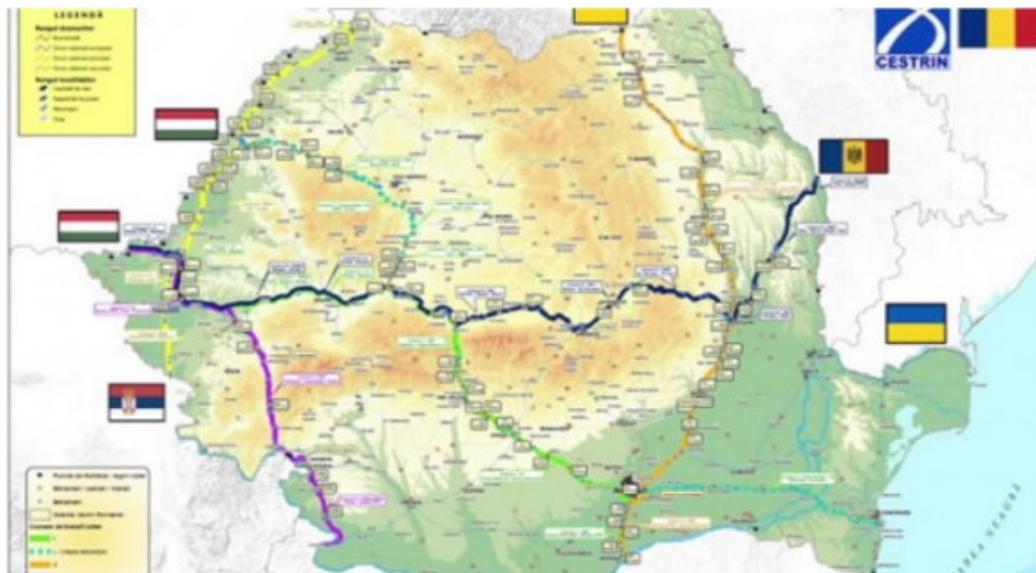
La Roumanie est passée en zone jaune le 23/03 (> 500 cas)

	22 mars- (13h)	23 mars (13h)	24 mars
Cas confirmés	433	576	762 (+186/veille)
Décès	0	4	8 (+ 4)
Guérison	64	73	79 (+6)
Quarantaines (lieux fermés dédiés	4 803	5 066	5515 (+449)
Surveillance à domicile (auto-isolement)	65 retour diaspora	799 retour diaspora	72 247 retour diaspora
Test avec résultats négatifs (8 laboratoires nationaux + 40 unités privées)	9 976	11 223	83 970 (+11 723)
			12 624

- **Renforcement du confinement annoncé pour le 25/03** : Sortie avec auto déclaration même le jour (avant seulement la nuit) ; surveillance électronique des personnes placées en quarantaine ou isolement ; l'armée vient renforcer la police pour la gestion sur le terrain ; restrictions supplémentaires pour les plus de 65 ans ;
- Etat d'urgence décrété le lundi 16 mars pour une période de 30 jours. Conséquence : limitation de certains droits possibles.
- Depuis début mars, mise en place de quarantaines (symptômes ne nécessitant d'hospitalisation ou proximité d'une personne infectée) **ou isolement à domicile 15 jours** (voir tableau ci-dessus) personnes rentrant de zone jaune (**nb la France est passée en zone jaune le 15 mars**). <http://www.cnsct.ro/index.php/liste-zone-afectate-covid-19/1544-lista-zone-afectate-20-03-2020>

- 150 dossiers pénaux ouverts, 903 amendes pour le non-respect des mesures d'auto-isollement, fermeture d'un site internet suite à propagation de fausses informations.
- Depuis le 21 mars, en plus des fermetures des activités de restauration des hôtels, resto, bars etc., seule la livraison maison, le room-service et le drive-in sont autorisées ; fermeture des cabinets dentaires et fermetures dans les centres commerciaux de tous les commerces autres qu'alimentaires et pharmacie (en dehors des malls, les commerces peuvent rester ouverts) ;
- Le ministre de l'agriculture a demandé la réouverture des marchés de plein air qui avaient été fermés par les mairies, considérant que les marchés de plein air sont moins confinés que les petites supérettes de marché.
- Suspension des activités culturelles ; scientifiques, artistiques ou religieuses ;

Restrictions aux frontières



Création de 5 couloirs pour le transport de marchandise à travers la Roumanie : les transporteurs internationaux des États membres de l'UE et non membres de l'UE ont cinq couloirs disponibles. ([Hotnews](#))

En Roumanie, les chauffeurs des véhicules d'au moins 2,4t ne sont pas soumis au régime d'isolation à l'entrée sur le territoire, à l'exception de ceux qui ont des symptômes ; tous les conducteurs de ce type de véhicule sont obligés d'avoir des équipements de protection et une fiche qui atteste leur trajet ;

Interdiction d'entrée sur le territoire par les étrangers sauf dérogations.

Problématiques spécifiques à l'agriculture et restauration :

Le secteur agricole, en période de semis de printemps actuellement (50% de la SAU), ne présente pas encore de tension quant à l'approvisionnement en intrants, déjà présents sur les sites (pré-campagnes). Les exploitations d'élevage craignent les quarantaines et demandent que le secteur soit puisse bénéficier de dérogations et anticipent en mettant en place des logements pour les employés sur les fermes. Les inquiétudes demeurent pour la seconde période agricole (intrants fabriqués en Allemagne, emballages...).

Brèves / presse (appui BF) :

Stockage d'intrants agricoles en réponse à la crise

Naturevo, distributeur d'intrants agricoles : les commandes affluent, les agriculteurs s'alarment et font des stocks. Les intrants proviennent principalement d'Europe, d'Italie et de France, mais aussi d'Amérique », a déclaré Mihaela Radu, directrice marketing de Naturevo. ([Ziarul Financiar](#))

Solutions proposés aux personnes licenciées par le retailer Profi

Le réseau de magasins Profi (fond d'investissement [Mid Europa Partners](#)) est en négociation avec plusieurs retailers non alimentaires pour reprendre certains des employés licenciés par ceux-ci en raison de l'épidémie de coronavirus. Le réseau compte plus de 1 200 magasins et 18 000 employés dans plus de 500 localités en Roumanie. ([Ziarul Financiar](#))

L'impact du coronavirus sur la production du miel (transhumant)

Les représentants de la coopérative agricole Honey Dobrogea, qui rassemble actuellement plus de 40 apiculteurs du département Tulcea, affirment que l'impact du nouveau coronavirus sur leur activité ne se fera sentir que dans quelques semaines ou un mois, lorsque la plupart des membres devront faire appel aux transporteurs agréés pour avoir l'autorisation de transhumer à travers le pays. ([Ziarul Financiar](#))

Ventes d'eau minérale en fort augmentation

Jean Valvis, président de Valvis Holding, le groupe propriétaire de la marque d'eau minérale AQUA Carpatica, a déclaré qu'au cours des dernières semaines, ses ventes avaient augmenté de 250 à 300 %. Malgré les conditions actuelles, l'entreprise poursuit ses projets d'investissement d'une valeur de 20 M EUR pour augmenter ses capacités de production. Ainsi, fin mai, trois lignes de production supplémentaires seront actives dans l'usine. ([Ziarul Financiar](#))

Mesures transversales de soutien à l'économie et mesures de gestion de la main-d'oeuvre : *(voir bulletin SE)*

*

3. Bulgarie

Contexte général

Le Parlement bulgare a déclaré l'état d'urgence nationale (unanimité) entre le 13 mars et le 13 avril. L'Assemblée Nationale a voté le 20 mars l'Acte sur les mesures et actions à mettre en place pendant l'état d'urgence validé après un débat important sur les libertés publiques.

Au 24 mars, 201 cas ont été confirmés, dont 3 morts.

Les recettes budgétaires auraient déjà perdu 3,5 Mds LEV (1,8 Mds €).

Mesures d'ordre sanitaire

- Fermeture de tous les lieux publics hormis supermarchés et pharmacies. Positionnement des forces de l'ordre aux abords de ces magasins.
- Fermeture des crèches, écoles et universités. Mise en place de cours en ligne.
- Plus de visites à l'hôpital.
- Procédures de réquisition en cas de manque de protections dans les hôpitaux.
- Poursuites pénales pour les personnes ne respectant pas la quarantaine

- A partir du 19 mars à minuit et jusqu'au 17 avril inclus, interdiction temporaire d'entrée en Bulgarie de tous les ressortissants de pays tiers. Des exceptions pourront être faites pour les personnes résidant en Bulgarie. Transit autorisé.
- Maintien en service de l'administration, moyennant trois désinfections par jour.
- Création d'unités temporaires de contrôle sanitaire à certains postes-frontières.
- Les services à domicile aux personnes âgées et en situation de handicap seront renforcés.
- Mise en place de restrictions sur les déplacements en dehors de chez soi.
- Fermeture des parcs, aires de jeux, terrains de sport (intérieurs ou extérieurs) à partir du 21 mars.
- Entre 8h30 et 10h30, les supermarchés et pharmacies seront ouverts uniquement pour les personnes âgées de plus de 60 ans.
- Trafic entre les capitales régionales interdit (hors nécessité absolue).

Deux cellules psychologiques sont mises en place durant l'état d'urgence : l'une à destination des personnes âgées mise en place par le ministère du travail et des politiques sociales, et l'autre à destination des enfants et des familles par l'agence nationale de protection des enfants.

Restrictions aux frontières (voir bulletin)

- La Roumanie a fermé plusieurs points de passage. **Le trafic de camions est important dans les deux directions** au checkpoint Vidin-Giurgiu. Le trafic est normal à la frontière grecque.
- Suspension de tous les trains internationaux. Mise en place de couvre-feu dans certaines villes.
- Annulation de nombreux vols.

Les conducteurs de poids-lourds, nationaux de ou arrivant des pays les plus à risques dont la France sont contraints de **décharger leur camion et quitter la Bulgarie en moins de 24h**.

Mesures transversales de soutien à l'économie

Pas de nouveauté par rapport au dernier bulletin

Mesures spécifiques au secteur agricole et agroalimentaire

Approvisionnement des supermarchés

Pas de nouveauté par rapport au dernier bulletin

Autres

Approvisionnement en matériel de protection et médical

Les compagnies pharmaceutiques se préparent à produire de la chloroquine après l'essai clinique concluant réalisé en France. L'export des médicaments à base de quinine est interdit.

Mise en place d'un plan de production de masques de protection testés dans le laboratoire de virologie de l'université de Sofia. Ceux-ci sont réutilisables après stérilisation. Une production de 30 à 40 000 masques par jour est attendue. Au moins, 5 entreprises commencent à produire des casques (3 000 par jour). La production de lunettes de sécurité est également engagée et pourrait surpasser les besoins de la Bulgarie. 2 000 combinaisons de protection produites par Intendantsko Obslujvane seront distribuées à la fin de la semaine.

Projets Interreg IPA : Les projets de coopérations transfrontaliers Interreg-IPA avec la Turquie, la Serbie et la Macédoine du Nord ont été suspendus. La suspension tient jusqu'à la fin de l'état d'urgence.

4. Serbie (source CCIFS et SE)

249 cas enregistrés – 2 décès

L'état d'urgence en Serbie a été déclaré le 15 mars :

- Interdiction stricte de déplacements pour les personnes âgées de plus de 65 ans (70+ dans les zones rurales de moins de 5 000 habitants).
- Couvre-feu : Interdiction de déplacements pour tous de 17h00 à 5h00 tous les jours (sauf pour les employés en service, de troisième huitième, les personnes ayant un besoin urgent de soins médicaux et certains groupes d'agriculteurs.) L'exception est le dimanche quand les citoyens de plus de 65 ans peuvent quitter leur domicile de 3 à 8 heures du matin pour faire les courses.

Les nouvelles mesures en vigueur depuis le 21 mars :

- Le transport urbain dans tout le pays est suspendu. Cette décision ne s'applique pas au transport en taxi, aux véhicules de tourisme propres et au transport des employés.
- Interdiction de travail de tous les locaux et points de vente dans les centres commerciaux, à l'exception des supermarchés, des épiceries et des pharmacies.
- Fermeture des restaurants et cafés.
- Interdiction de sortie dans les parcs et espaces publics pour les loisirs et les sports.
- Interdiction de rassemblement public dans un espace fermé - maximum 5 personnes.

Secteur agricole et agroalimentaire : annonce d'une faible récolte de framboises et de mûres, du fait de la difficulté de trouver des travailleurs. Crise anticipée concernant la framboise (environ 100 000 personnes dépendent de cette culture) : récolte de l'an dernier épuisée, et forte demande.