

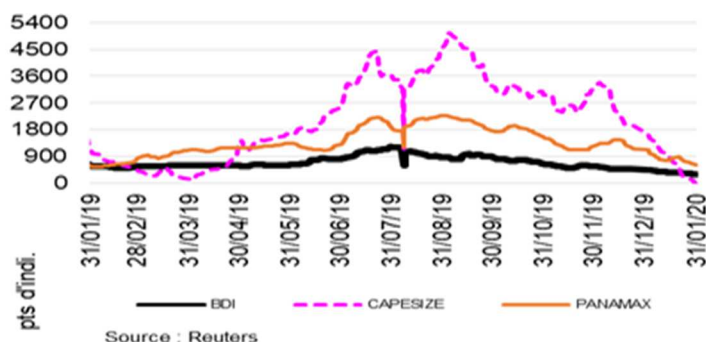
## Faits marquants :

**Monde :** La première étape de l'accord commercial entre les USA et la Chine, signé le 15 janvier a pris effet le samedi 15 février et prévoit l'achat par la Chine de 32 milliards de dollars supplémentaires de produits agricoles américains au cours des deux prochaines années. Cependant, les crises sanitaires qui sévissent actuellement en Chine (FPA et Coronavirus) entretiennent toujours un climat d'incertitude sur les marchés : la Chine pourra-t-elle honorer cet accord ? Ces éléments apportent une touche de fermeté alors que le complexe oléagineux est durement touché par les fortes baisses du palme dans un contexte géopolitique entre l'Indonésie et l'Inde tendu. Suite aux critiques de Kuala Lumpur à l'encontre des politiques sociales indiennes, l'Inde a répondu en imposant un boycott de l'huile de palme indonésienne, entraînant ainsi les cours du palme à la baisse. Ainsi, au mois de janvier, après avoir atteint leur plus haut de la campagne (825 \$/tonne FOB Indonésie le 10 janvier 2020), les cours ont chuté de 15 % en trois semaines.

**France :** Les pluies qui perdurent continuent de susciter des craintes pour la future campagne en France. À cela se sont ajoutées les grèves de fin d'années, pénalisantes pour le flux des marchandises. Difficile toutefois d'en mesurer le réel impact en ce début d'année.

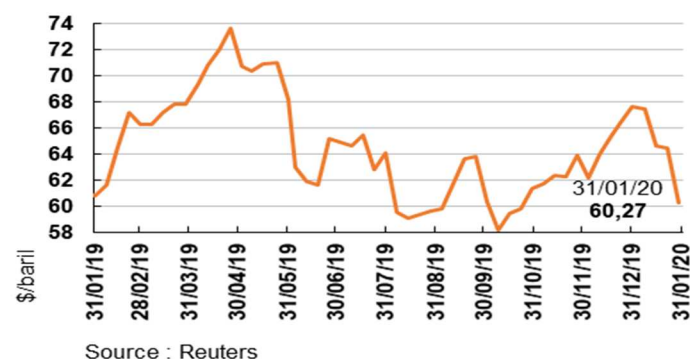
## ► MONDE

### ■ Prix du transport maritime - Fret - Baltic Dry Index (BDI)



La baisse du BDI s'est amplifiée (-49 % par rapport à décembre) alors que sévit, en Chine notamment, l'épidémie de coronavirus 2019-Ncov. Cette crise sanitaire pourrait constituer une menace pour l'économie mondiale compte tenu du poids que pèse la Chine (16 % du PIB mondial). Par ailleurs, de graves inondations survenues au Brésil ont impacté les exportations de minerai de fer. Ainsi, le marché Capesize est très durement affecté puisqu'il évoluait depuis le 31 janvier, en terrain négatif, à -20 points, situation qui avait prévalu en 2009, durant la crise alimentaire.

### ■ Prix du pétrole brut – Brent



Conséquence du recul de la demande en carburant inhérent à l'épidémie de Coronavirus, le cours du baril de Brent a entamé depuis la mi-janvier une trajectoire baissière pour s'établir en fin de mois sous la barre des 60 \$. La plupart des compagnies aériennes internationales ont interrompu leurs vols vers la Chine et les déplacements sur le sol chinois sont très contrôlés et réduits à leur strict minimum. Ainsi, le cartel OPEP+ envisage une nouvelle limitation de la production pour soutenir les prix.

### ■ Prix à l'exportation

#### ● Graines

#### Prix à l'exportation – graine de soja

\$/t, FOB (moy. mens.)	janv.-20	var. / m-1	var. / N-1
Argentine, Up River	362	- 0,7%	+ 4,3%
Brésil, Paranagua	360	- 2,2%	+ 3,0%
US, Golfe	361	+ 0,4%	+ 4,6%
Ukraine	374	+ 3,0%	+ 7,1%

Sources : CIC, FranceAgriMer

Les cours de la graine de soja sont en baisse sur les différentes places de marché en janvier sous la pression des craintes liées à la crise sanitaire en Chine (FPA et Coronavirus) et dans le sillage du cours du palme. Un climat d'incertitude règne quant à la demande réelle chinoise pour du soja américain. La compétitivité accrue du soja d'Amérique du Sud résultant des récentes prévisions de production, bénéficie aux exportations brésiliennes et argentines. Les conditions sont effectivement globalement favorables au bon développement des cultures dans les principales régions productrices.

#### Prix à l'exportation – graine de colza

\$/t, FOB (moy. mens.)	janv.-20	var. / m-1	var. / N-1
Australie, Geraldton	459	+ 1,4%	+ 4,0%
Canada, Vancouver	385	+ 2,8%	- 2,2%
Allemagne, Hambourg	nc	nc	nc
Ukraine	446	+ 3,1%	+ 6,6%

Sources : CIC, FranceAgriMer

Après avoir gagné du terrain en janvier, les cours de colza s'orientent à la baisse en février, dans le sillage du palme. Ils restent tout de même soutenus par un bilan européen très déficitaire, la sécheresse en Australie et une demande en huile dynamique notamment en provenance du marché asiatique.

#### Prix à l'exportation – graine de tournesol

\$/t, FOB (moy. mens.)	janv.-20	var. / m-1	var. / N-1
France, Bordeaux	425	+ 8,8%	+ 18,0%
Ukraine	392	+ 11,7%	+ 16,1%
Bulgarie	408	6,5%	19,2%

Sources : CIC, FranceAgriMer

La forte demande à l'exportation en tournesol et en huile de tournesol a soutenu les prix de la graine en fin d'année. Les prix mer Noire ont notamment été soutenus par une forte demande à l'exportation de l'UE, surtout de la Turquie.

- **Tourteaux**

**Prix à l'exportation – tourteaux de soja (48%)**

\$/t, FOB (moy. mens.)	janv.-20	var. / m-1	var. / N-1
Argentine, Up river	336	+ 2,3%	+ 1,2%
Brésil, Paranagua	321	- 1,2%	- 3,1%
US, Golfe	340	- 1,2%	- 1,9%
Inde, Mumbai	498	+ 0,3%	+ 11,7%

Sources : FranceAgriMer à partir du CIC, Oil World

Les prix du tourteau de soja chez les principaux exportateurs ont suivi ceux de la fève. Au Brésil, la forte réduction des disponibilités en graines locales pour la production de tourteau soutenait les prix en fin d'année mais les récentes prévisions de production ont participé à la baisse des cours. Le tourteau argentin demeure la marchandise la moins chère des trois origines sur l'ensemble des destinations. En décembre, le nouveau gouvernement argentin a annoncé la mise en place d'une taxe à l'exportation de 30% sur les ventes de tourteau de soja qui pourrait être augmentée jusqu'à 33% à l'avenir. Il conviendra de suivre l'impact de ce changement de politique tarifaire sur la dynamique des exports.

**Prix à l'exportation – tourteaux de colza**

\$/t, FOB (moy. mens.)	janv.-20	var. / m-1	var. / N-1
FOB ex mill, Hambourg	240	+ 1,2%	- 12,1%

Sources : FranceAgriMer à partir d'Oil World

Poussés par la tension entre l'offre et la demande en produits non OGM (dans l'UE surtout), les cours des tourteaux de colza ont augmenté en janvier. La forte demande en huile attendue à l'échelle mondiale devrait toutefois maintenir la trituration et donc la production mondiale de tourteaux à des niveaux conséquents ce qui pourrait avoir un effet baissier sur les prix du tourteau de colza.

- **Huiles**

**Prix à l'exportation – huile de soja**

\$/t, FOB (moy. mens.)	janv.-20	var. / m-1	var. / N-1
Brésil	834	+ 8,5%	+ 25,5%
Argentine	833	+ 9,6%	+ 26,7%
Pays-Bas, FOB ex mill	898	+ 10,2%	+ 20,3%
US Golfe	819	+ 6,3%	+ 20,4%
FOB Rotterdam	788	- 4,1%	+ 5,8%

Sources : FranceAgriMer à partir de CIC, Oil World

L'huile de soja a également nettement rebondi de la mi-novembre à la mi-janvier, (+50 \$/t aux USA et +95 à +110 \$/t en Amérique du sud) dans le sillage de l'huile de palme mais aussi en raison de la forte demande en huile de soja venant du secteur biodiesel, que ce soit au Brésil, en Argentine ou aux USA. Cette demande limite les disponibilités exportables dans ces pays.

**Prix à l'exportation – huile de colza**

\$/t, FOB (moy. mens.)	janv.-20	var. / m-1	var. / N-1
Pays-Bas, FOB ex mill	969	+ 5,6%	+ 16,4%
FOB Rotterdam	834	- 9,9%	- 2,0%

Sources : FranceAgriMer à partir de La Dépêche, Oil World

À la suite de ses concurrentes et toujours poussé par l'industrie du biodiesel et la baisse progressive des stocks de graines de colza dans l'UE, le prix de l'huile de colza a aussi progressé jusqu'à la mi janvier.

**Prix à l'exportation – huile de tournesol**

\$/t, FOB (moy. mens.)	janv.-20	var. / m-1	var. / N-1
Argentine	795	+ 6,0%	+ 26,5%
Mer noire	785	+ 3,5%	+ 19,8%
UE (NW EU ports)	835	+ 5,5%	+ 20,8%
FOB Rotterdam	nd	nd	nd

Sources : FranceAgriMer à partir de La Dépêche, Oil World

nd : non disponible

L'huile de tournesol a vu aussi son prix se renchérir avec la forte demande de l'Inde, de la Chine et des pays émergents, pour se substituer à l'huile de palme devenue très chère.

**Prix à l'exportation – huile de palme**

\$/t, FOB (moy. mens.)	janv.-20	var. / m-1	var. / N-1
Indonésie	808	+ 14,9%	+ 59,1%
Malaisie	789	+ 11,2%	nd

Sources : FranceAgriMer à partir du CIC

De la mi-novembre à la mi-janvier, suite à la chute des stocks (production en berne et demande dynamique) les prix de l'huile de palme ont grimpé en Asie du sud-est, entraînant ses concurrentes avec elle. En Indonésie, l'augmentation de l'obligation d'incorporer du biodiesel au 1er janvier 2020 (30 % contre 25 % auparavant) a rajouté un élément haussier au marché en réduisant les disponibilités exportables. Cette augmentation a été exacerbée par le fait que l'Inde a stoppé ses achats d'huile de palme malaisienne, ce qui a eu pour conséquence un report de sa demande sur l'huile indonésienne. À la mi janvier les prix mondiaux des huiles ont subi toutefois une forte correction à la baisse, liée à la faible demande en huiles de l'Inde exprimée sur le mois de janvier et à la crainte que la propagation du coronavirus n'affecte la consommation alimentaire. Malgré les aléas qui affectent la demande mondiale, les prix restent toutefois élevés pour l'huile de palme, ce qui traduit la faiblesse des niveaux de stocks actuels.

- **Bilans mondiaux**

Les perspectives mondiales de l'USDA des oléagineux pour 2019/20 incluent ce mois-ci, une production, des échanges et des stocks supérieurs à ceux du mois dernier. La production mondiale d'oléagineux a augmenté de 2,2 Mt pour s'établir à 576,8 Mt, avec une production plus élevée de soja, de tournesol et de coton. La production de palme et d'huile de palme est quant à elle, réduite en Malaisie et Indonésie en raison de la production actuelle à ce jour et des conditions météorologiques sèches tout au long de l'année écoulée.

**Graines de soja 2018/19, prévisions 2019/20**

en Mt	2018/19	2019/20	var. en vol	var. en %
Stock initial	99,0	111,2	12,2	12,3%
Production	358,6	339,4	-19,2	-5,4%
Trituration	298,1	304,3	6,2	2,1%
Alim. Humaine	19,9	20,6	0,7	3,3%
Alim. Animale	25,6	26,2	0,6	2,2%
Stock final	111,2	98,9	-12,4	-11,1%

source USDA - février 2020

En février, l'USDA a revu ses prévisions de production de soja pour la campagne 2019/20 à la hausse. Au Brésil notamment, la production a augmenté de 2 Mt à 125 Mt en raison des conditions météorologiques favorables dans le Mato Grosso ainsi que de l'amélioration des précipitations dans les régions du sud et du nord-est. Les prévisions d'exportation de soja des États-Unis, du Brésil et de l'Ukraine ont également été relevées reflétant en partie l'augmentation des importations par la Chine et un écrasement accru du soja. Les stocks de clôture mondiaux de soja sont supérieurs ce mois-ci de 2,2 millions de tonnes à ceux du mois dernier, avec des stocks plus élevés pour la Chine et le Brésil.

## Graines de colza 2018/19, prévisions 2019/20

en Mt	2018/19	2019/20	var. en vol	var. en %
Stock initial	7,7	8,4	0,7	9,8%
Production	72,4	67,7	-4,6	-6,4%
Trituration	67,7	66,0	-1,7	-2,5%
Alim. Humaine	0,7	0,7	0,0	0,0%
Alim. Animale	2,9	2,7	-0,3	-8,7%
Stock final	8,4	6,5	-1,9	-22,8%

source USDA - février 2020

En février, la production mondiale de canola et colza reste estimée en forte baisse par rapport à la campagne précédente. La principale baisse a eu lieu dans l'UE suite à des conditions climatiques difficiles, ayant affecté les surfaces et les rendements. La production canadienne a également diminué suite à une perte d'attractivité de la culture auprès des agriculteurs au printemps dernier. La production indienne est prévue en légère baisse avec une surface stable mais un rendement prévu en léger recul après une excellente récolte durant la campagne précédente. En revanche, la production a augmenté en Mer Noire et en Chine principalement grâce à une production des surfaces semées. Du côté de la demande, la trituration mondiale est également estimée en recul de 1,7 Mt sur la campagne 2019/20. Elle a été plutôt dynamique sur le début de campagne, stimulée par des marges de trituration attractive. Elle devrait ralentir sur la deuxième partie de campagne en raison d'une baisse des disponibilités, principalement dans l'UE.

La consommation animale est attendue en baisse de 0,3 Mt par rapport à 2018/19, en raison de la baisse des récoltes au Canada, aux USA et dans l'UE.

Les échanges mondiaux sont quant à eux prévus en hausse sur la campagne, soutenus notamment par la forte progression des importations de l'UE. Au contraire les importations sont prévues en forte baisse en Chine (niveau le plus bas depuis 8 ans) en raison de la suspension d'autorisation d'exporter sur le marché chinois pour les principaux exportateurs canadiens.

## Graines de tournesol 2018/19, prévisions 2019/20

en Mt	2018/19	2019/20	var. en vol	var. en %
Stock initial	2,7	2,6	-0,1	-5,4%
Production	50,6	54,4	3,9	7,7%
Trituration	46,1	49,5	3,4	7,5%
Alim. Humaine	2,1	2,2	0,1	2,6%
Alim. Animale	2,1	2,2	0,2	7,6%
Stock final	2,6	2,7	0,1	3,8%

source USDA - février 2020

La production mondiale de tournesol est toujours estimée en hausse ce mois-ci, principalement en raison de la très bonne récolte en Russie avec une surface et des rendements records. En Ukraine également, les excellents rendements ont permis une hausse de la production malgré des surfaces en baisse. À l'inverse la production reste prévue en forte baisse en Argentine en raison d'un recul de la surface et des rendements.

## UNION EUROPÉENNE

### Contexte

#### Euro contre dollar américain



Source : BCE

En janvier 2020, avec une moyenne à 1,11 \$, la valeur de l'euro est encore une fois restée très stable par rapport à la moyenne du mois dernier (-0,1%) mais à l'inverse du mois de décembre, la tendance a été plutôt baissière en janvier (proche des 1,12\$ fin décembre et environ 1,10\$ fin janvier). L'avantage compétitif se poursuit donc.

### Bilans européens oléagineux

#### Bilan UE colza

en 1 000 t	2017/18	2018/19	2019/20	evol n-1
stock initial	1 301	2 287	1 520	-33,5%
production	22 020	20 015	16 716	-16,5%
importations	4 007	4 232	6 000	41,8%
<b>ressources totales</b>	<b>27 328</b>	<b>26 534</b>	<b>24 236</b>	<b>-8,7%</b>
trituration	24 020	24 030	22 297	-7,2%
autres utilisations	890	894	839	-6,2%
utilis intérieures dt tritu	24 910	24 924	23 136	-7,2%
exportations (pays tiers)	131	89	100	11,9%
<b>utilisations totales</b>	<b>25 041</b>	<b>25 014</b>	<b>23 236</b>	<b>-7,1%</b>
stock final	2 287	1 520	1 000	-34,2%
Source : CE, 29/01/20	-986	767	520	

#### Bilan UE soja

en 1 000 t	2017/18	2018/19	2019/20	evol n-1
stock initial	1 672	2 296	2 140	-6,8%
production	2 672	2 833	2 874	1,4%
importations	14 126	15 076	14 800	-1,8%
<b>ressources totales</b>	<b>18 470</b>	<b>20 205</b>	<b>19 814</b>	<b>-1,9%</b>
trituration	13 960	15 843	16 279	2,8%
autres utilisations	1 921	2 065	2 268	9,8%
utilis intérieures dt tritu	15 881	17 907	18 546	3,6%
exportations (pays tiers)	293	158	167	6,1%
<b>utilisations totales</b>	<b>16 174</b>	<b>18 065</b>	<b>18 714</b>	<b>3,6%</b>
stock final	2 296	2 140	1 100	-2,0%
Source : CE, 29/01/20				

#### Bilan UE tournesol

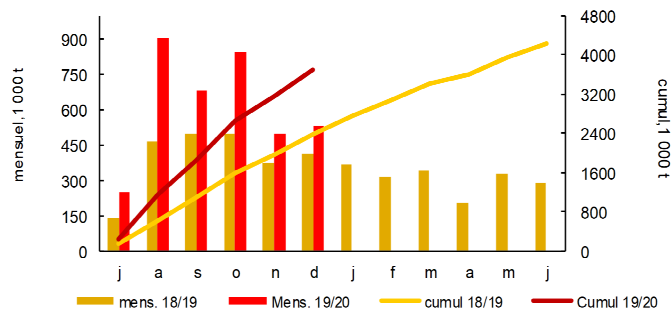
en 1 000 t	2017/18	2018/19	2019/20	evol n-1
stock initial	871	937	891	-4,9%
production	10 403	9 973	10 077	1,0%
importations	553	521	600	15,1%
<b>ressources totales</b>	<b>11 827</b>	<b>11 431</b>	<b>11 568</b>	<b>1,2%</b>
trituration	9 144	8 907	9 143	2,7%
autres utilisations	1 133	1 108	1 098	-0,9%
utilisations intér dt tritu	10 278	10 014	10 240	2,3%
exportations (pays tiers)	612	526	503	-4,3%
<b>utilisations totales</b>	<b>10 890</b>	<b>10 540</b>	<b>10 743</b>	<b>1,9%</b>
stock final	937	891	825	-2,3%
Source : CE, 29/01/20				

■ **Commerce extérieur**

Les échanges européens ont été mis à jour le 12 février 2020.

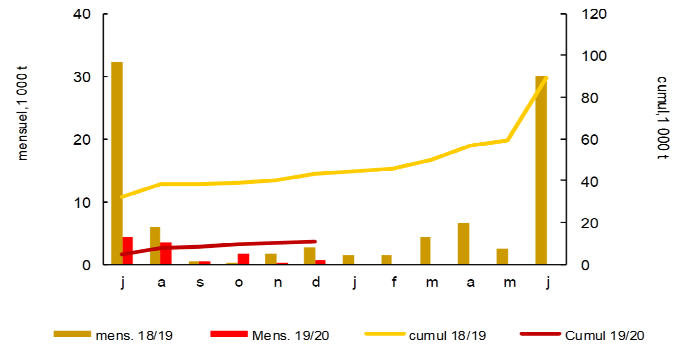
➤ **Graines**

**Importations UE graines de colza depuis pays tiers**



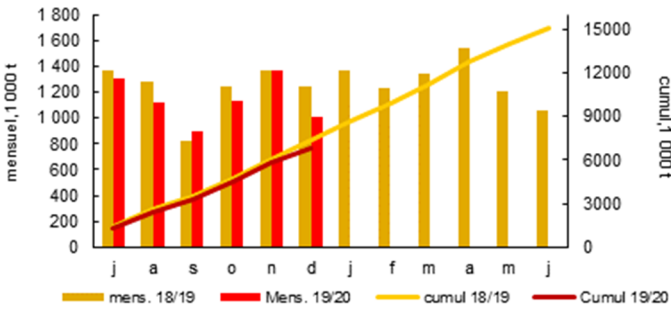
GRAINES DE COLZA (X 1000 t)	Import Décembre	cumul 6 mois
18/19	412,5	2 385,6
19/20	534,3	3 706,6
Var volume	121,8	1 321,1
Var %	29,5%	55,4%

**Exportations UE graines de colza vers pays tiers**



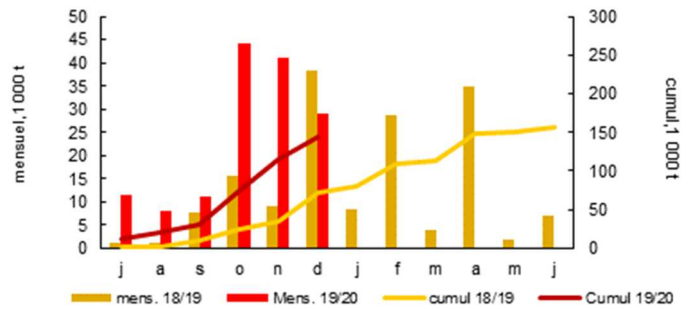
GRAINES DE COLZA (X 1000 t)	Export Décembre	cumul 6 mois
18/19	2,7	43,0
19/20	0,5	10,6
Var volume	-	32,4
Var %	-80,7%	-75,4%

**Importations UE graines de soja depuis pays tiers**



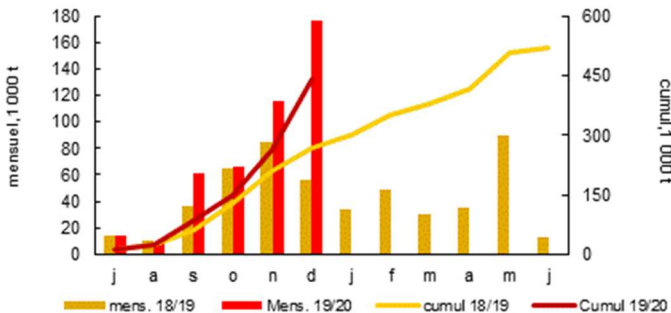
GRAINES DE SOJA (X 1000 t)	Import Décembre	cumul 6 mois
18/19	1 248,8	7 324,8
19/20	1 013,0	6 844,6
Var volume	- 235,8	- 480,2
Var %	-18,9%	-6,6%

**Exportations UE graines de soja vers pays tiers**



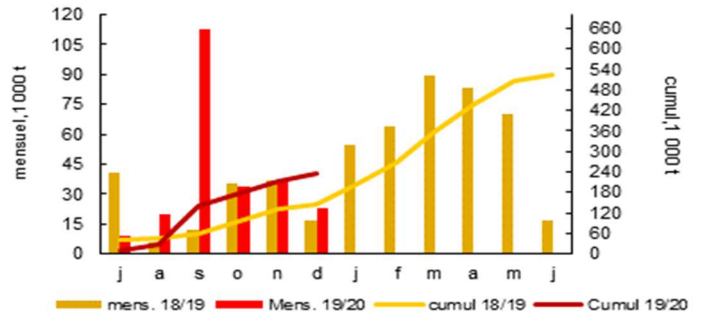
GRAINES DE SOJA (X 1000 t)	Export Décembre	cumul 6 mois
18/19	38,3	72,5
19/20	29,0	145,2
Var volume	- 9,4	72,7
Var %	-24,5%	100,2%

**Importations UE graines de tournesol depuis pays tiers**



GRAINES DE TOURNESOL	Import Décembre	cumul 6 mois
18/19	56,8	267,7
19/20	177,0	442,8
Var volume	120,2	175,1
Var %	211,4%	65,4%

**Exportations UE graines de tournesol vers pays tiers**

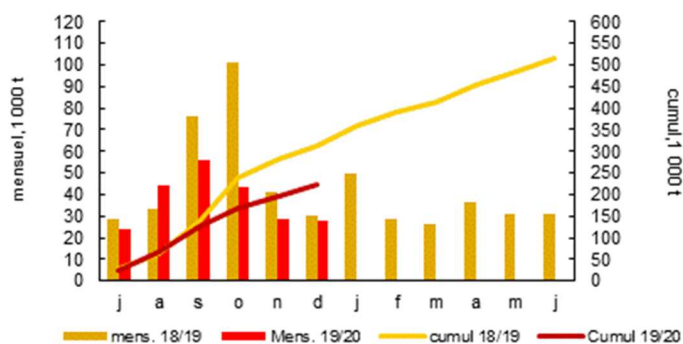


GRAINES DE TOURNESOL (X 1000 t)	Export Décembre	cumul 6 mois
18/19	16,8	147,0
19/20	22,6	234,9
Var volume	5,7	87,8
Var %	34,1%	59,7%



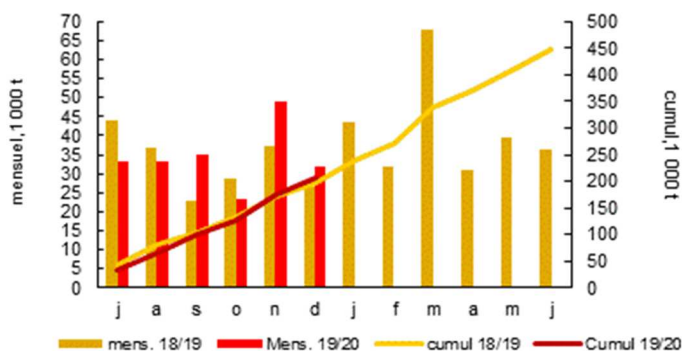
## ➤ Tourteaux

### Importations UE tourteaux de colza depuis pays tiers



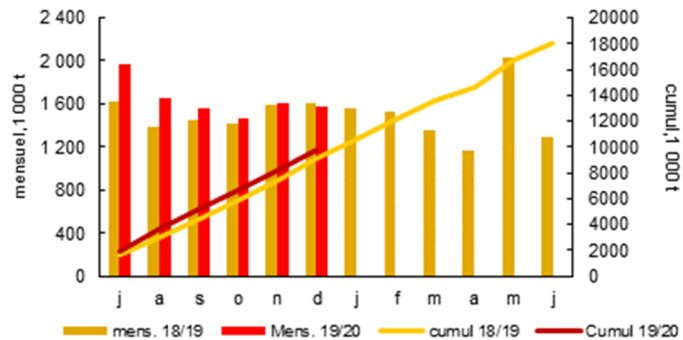
TOURTEAUX DE COLZA (X 1000 t)	Import Décembre	cumul 6 mois
18/19	30,1	310,9
19/20	28,0	224,4
Var volume	- 2,0	- 86,5
Var %	-6,8%	-27,8%

### Exportations UE tourteaux de colza vers pays tiers



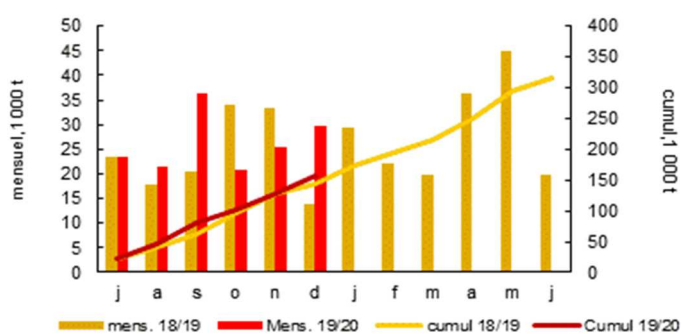
TOURTEAUX DE COLZA (X 1000 t)	Export Décembre	cumul 6 mois
18/19	26,5	196,3
19/20	31,6	205,5
Var volume	5,2	9,2
Var %	19,5%	4,7%

### Importations UE tourteaux de soja depuis pays tiers



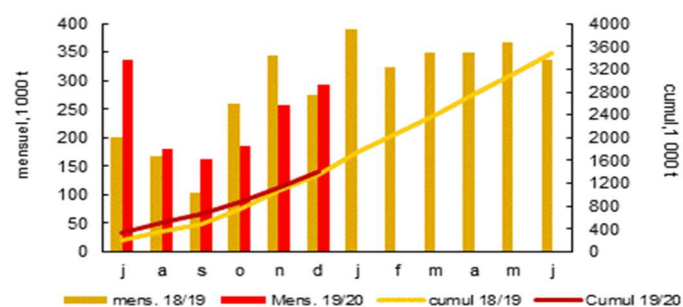
TOURTEAUX DE SOJA (X 1000 t)	Import Décembre	cumul 6 mois
18/19	1 603,0	9 075,6
19/20	1 576,4	9 818,2
Var volume	- 26,6	742,6
Var %	-1,7%	8,2%

### Exportations UE tourteaux de soja vers pays tiers



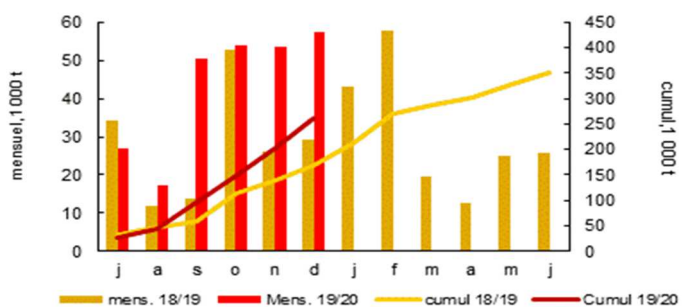
TOURTEAUX DE SOJA (X 1000 t)	Export Décembre	cumul 6 mois
18/19	13,8	143,1
19/20	29,7	157,4
Var volume	16,0	14,3
Var %	116,1%	10,0%

### Importations UE tourteaux de tournesol depuis pays tiers



TOURTEAUX DE TOURNESOL (X 1000 t)	Import Décembre	cumul 6 mois
18/19	275,3	1 352,4
19/20	292,9	1 411,3
Var volume	17,6	58,8
Var %	6,4%	4,3%

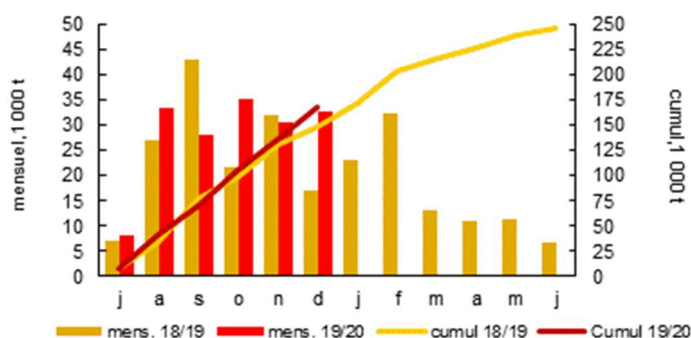
### Exportations UE tourteaux de tournesol vers pays tiers



TOURTEAUX DE TOURNESOL (X 1000 t)	Export Décembre	cumul 6 mois
18/19	29,3	167,9
19/20	57,4	260,0
Var volume	28,1	92,0
Var %	96,0%	54,8%

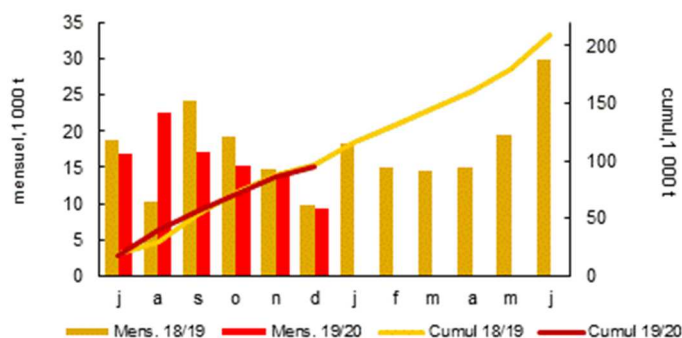
## ► Huiles

### Importations UE huile de colza depuis pays tiers



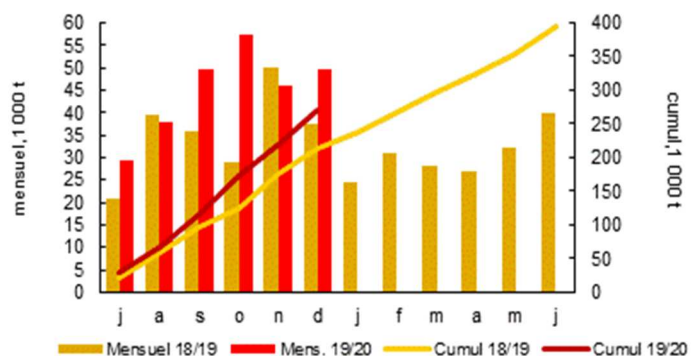
HUILE DE COLZA (X 1000 t)	Import Décembre	cumul 6 mois
18/19	16,9	147,9
19/20	32,8	168,5
Var volume	16,0	20,5
Var %	94,5%	13,9%

### Exportations UE huile de colza vers pays tiers



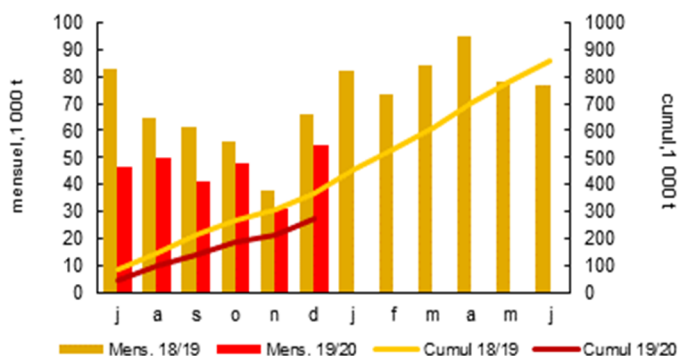
HUILE DE COLZA (X 1000 t)	Export Décembre	cumul 6 mois
18/19	9,8	96,9
19/20	9,3	95,5
Var volume	-0,5	1,5
Var %	-5,1%	-1,5%

### Importations UE huile de soja depuis pays tiers



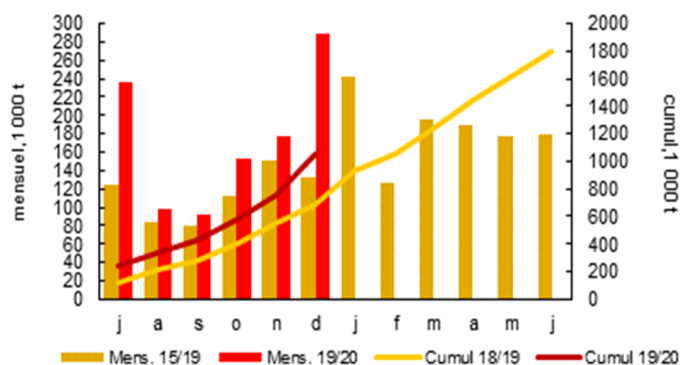
HUILE DE SOJA (X 1000 t)	Import Décembre	cumul 6 mois
18/19	37,6	212,4
19/20	49,8	269,8
Var volume	12,3	57,4
Var %	32,7%	27,0%

### Exportations UE huile de soja vers pays tiers



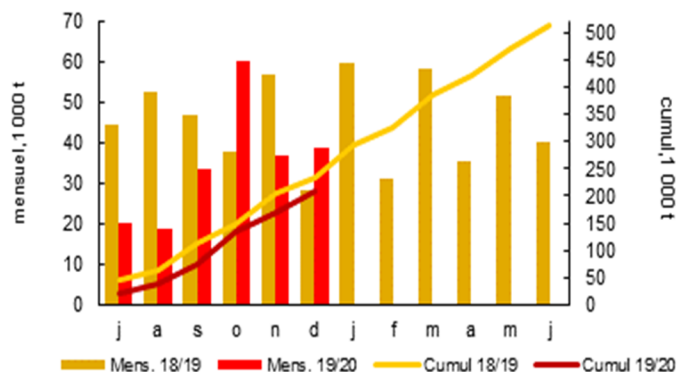
HUILE DE SOJA (X 1000 t)	Export Décembre	cumul 6 mois
18/19	65,8	369,5
19/20	54,4	270,1
Var volume	-11,4	99,4
Var %	-17,4%	-26,9%

### Importations UE huile de tournesol depuis pays tiers



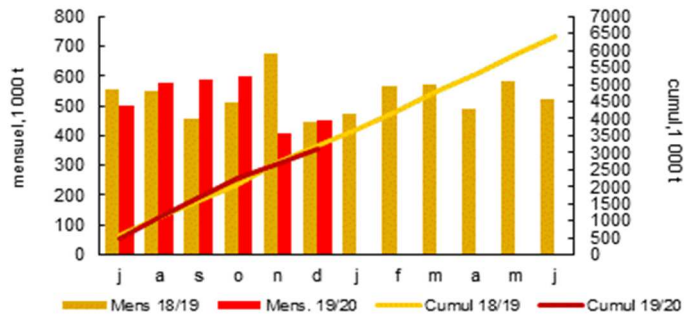
HUILE DE TOURNESOL (X 1000 t)	Import Décembre	cumul 6 mois
18/19	132,0	683,8
19/20	288,8	1 046,4
Var volume	156,8	362,6
Var %	118,8%	53,0%

### Exportations UE huile de tournesol vers pays tiers

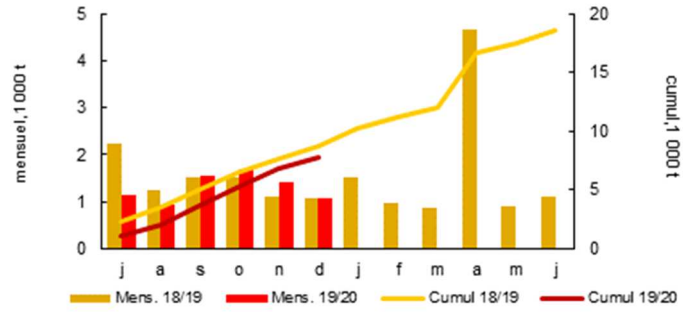


HUILE DE TOURNESOL (X 1000 t)	Export Décembre	cumul 6 mois
18/19	28,5	235,0
19/20	38,8	208,7
Var volume	10,3	26,3
Var %	36,2%	-11,2%

### Importations UE huile de palme depuis pays tiers



### Exportations UE huile de palme vers pays tiers



HUILE DE PALME (X 1000 t)	Import Décembre	cumul 6 mois
18/19	448,0	3 196,4
19/20	452,1	3 126,9
Var volume	4,1	69,4
Var %	0,9%	-2,2%

HUILE DE PALME (X 1000 t)	Export Décembre	cumul 6 mois
18/19	1,1	8,7
19/20	1,1	7,8
Var volume	0,0	0,8
Var %	-0,3%	-9,8%

## ➤ FRANCE

### ▪ Bilans français

Les bilans français ont été révisés lors de la réunion bilan du 4 février 2020.

#### • Graines oléagineuses

##### Colza

X 1000 t	2017/18	2018/19	2019/20
<b>Production</b>	<b>5 354</b>	<b>4 981</b>	<b>3 437</b>
<i>Stock initial</i>	139	231	201
<i>Collecte</i>	5 095	4 862	3 339
Importations	872	979	1 700
<b>Ressources totales</b>	<b>6 106</b>	<b>6 071</b>	<b>5 240</b>
Trituration	4 300	4 068	4 050
Autres utilisations	110	103	68
Exportations	1 466	1 699	1 058
<b>Utilisations totales</b>	<b>5 876</b>	<b>5 870</b>	<b>5 176</b>
<i>Stock final</i>	231	201	64

En février la récolte 2019 de colza a été légèrement révisée à la hausse par le SSP par rapport aux prévisions de janvier pour s'établir à 3,464 Mt à la faveur d'un léger gain des rendements à 31,3 q/ha contre 31,3 q/ha estimés en janvier. La production nationale subit cependant toujours un sévère recul de 31% par rapport à la dernière campagne en raison du recul des surfaces et des rendements des régions les plus productives.

Par rapport aux dernières prévisions de novembre, le bilan 2019/20 de colza se tend suite à une révision à la baisse des importations (- 160 kt) en provenance des pays tiers, notamment de l'Ukraine. En fin de campagne, les stocks sont attendus en baisse de 68% par rapport à l'année dernière : ils pourraient retrouver les bas niveaux de 2014/15 pour s'établir à 64 kt.

Les exportations ont été diminuées de 50 kt, en particulier à destination de l'UE et restent inférieures de 38% à celles de la campagne 2018/19 du fait du manque de disponibilités.

Pour la campagne 2020/21, le SSP ne prévoit pas de hausse de surface par rapport à 2019/20 : la sole de colza d'hiver serait en recul de 2,1% sur un an pour s'établir à 1,08 Mha. Les qualités de levée ont été très disparates du fait de conditions trop sèches. Le manque de précipitations a conduit à de nombreux échecs de germination et à des peuplements irréguliers depuis la fin de l'été et le début de l'hiver a été anormalement doux. De plus, même si aucun épisode majeur de froid n'est venu menacer les cultures, les colzas pourraient se voir exposer à de prochaines vagues de gel dans la seconde moitié de l'hiver avec quelques risques de dégradations des rendements. Inversement, le maintien de conditions douces pourrait favoriser une pression précoce des ravageurs.

##### Tournesol

X 1000 t	2017/18	2018/19	2019/20
<b>Production</b>	<b>1 599</b>	<b>1 239</b>	<b>1 328</b>
<i>Stock initial</i>	91	161	81
<i>Collecte</i>	1 495	1 140	1 182
Importations	451	325	400
<b>Ressources totales</b>	<b>2 036</b>	<b>1 626</b>	<b>1 663</b>
Trituration	1 340	974	1 150
Autres utilisations	60	52	52
Exportations	475	526	415
<b>Utilisations totales</b>	<b>1 875</b>	<b>1 545</b>	<b>1 617</b>
<i>Stock final</i>	161	81	47

La production est estimée par le SSP à 1,3 Mt, en très légère baisse depuis les dernières prévisions de janvier, en raison d'une diminution des rendements à 21,5 q/ha mais reste supérieure de 5% à la campagne 2018/19.

Les importations, bien que supérieures de 23,2 % à celles de la dernière campagne, ont été revues à la baisse en réunion bilan de février de 90 kt par rapport aux dernières prévisions de novembre en raison de la raréfaction de l'offre roumaine notamment. À noter une révision à la hausse des exportations de 9 kt, due notamment à la hausse des livraisons vers l'Espagne et la Belgique, et d'une très légère baisse de la trituration (-50 kt). Les stocks finaux s'établissent à 47 kt (en baisse de 45% par rapport aux dernières prévisions de novembre et de 42 % par rapport à la dernière campagne).

##### Soja

X 1000 t	2017/18	2018/19	2019/20
<b>Production</b>	<b>415</b>	<b>399</b>	<b>416</b>
<i>Stock initial</i>	58	86	90
<i>Collecte</i>	376	332	348
Importations	623	612	605
<b>Ressources totales</b>	<b>1 057</b>	<b>1 031</b>	<b>1 043</b>
Trituration	635	596	610
Autres utilisations	201	211	208
Exportations	135	135	140
<b>Utilisations totales</b>	<b>971</b>	<b>941</b>	<b>958</b>
<i>Stock final</i>	86	90	85

En février, les rendements de soja ont été revus à la hausse selon les dernières prévisions du SSP à 26,3 q/ha et profitent à la production qui devrait atteindre 429,8 kt (+ 3,3 % par rapport aux dernières prévisions de janvier). La progression par rapport à la dernière campagne est de 7,7 % et permet, à niveau d'importations inchangé, de maintenir un niveau de trituration à 610 kt, en légère hausse de 2,3 % par rapport à 2018/19 du fait notamment de marges de triturations plus rentables que celles du colza. Les exportations restent stables à 140 kt (+ 4% par rapport à la dernière campagne).

#### • Protéagineux

##### Pois

X 1000 t	2017/18	2018/19	2019/20
<b>Production</b>	<b>769</b>	<b>590</b>	<b>696</b>
<i>Stock initial</i>	72	162	81
<i>Collecte</i>	575	446	547
Importations	56	44	25
<b>Ressources totales</b>	<b>703</b>	<b>653</b>	<b>653</b>
Utilisations intérieures	244	345	300
Exportations	297	227	250
<b>Utilisations totales</b>	<b>541</b>	<b>571</b>	<b>550</b>
<i>Stock final</i>	162	81	103

En février, le SSP a légèrement rehaussé la production de pois à 713,6 kt contre 696 kt en janvier. Celle-ci affiche toujours une belle progression par rapport à la campagne 2018/19 (+ 21 %). Les incorporations ont été légèrement diminuées par rapport à la réunion bilan de novembre et s'établissent à 140 kt, soit 6 % de plus que la dernière campagne. Par ailleurs, l'augmentation des disponibilités influence les importations qui, si elles n'ont pas été révisées depuis la dernière réunion, restent en retrait de 43,2 %, par rapport à la campagne 2017/18. Les exportations sont stables à 250 kt (+10% par rapport à la dernière campagne), principalement à destination de la Belgique.



## Féveroles

X 1000 t	2017/18	2018/19	2019/20
Production	199	143	174
Stock initial	36	23	13
Collecte	135	75	104
Importations	31	25	30
<b>Ressources totales</b>	<b>203</b>	<b>122</b>	<b>152</b>
Utilisations intér.	98	46	35
Exportations	82	63	70
<b>Utilisations totales</b>	<b>180</b>	<b>109</b>	<b>105</b>
Stock final	23	13	47

La production et les rendements de féverole ont été légèrement révisés à la hausse en février par le SSP. La production est estimée à 178 kt (+2,2% par rapport à janvier et + 24% par rapport à la dernière campagne) et les rendements passeraient de 24,9q/ha 28,2 q/ha entre les campagnes 2018/19 et 2019/20. Malgré sa remontée, la production reste cependant en deçà de la moyenne quinquennale (192 kt) et loin des niveaux de 2014/15 (279 kt) et 2015/16 (253 kt).

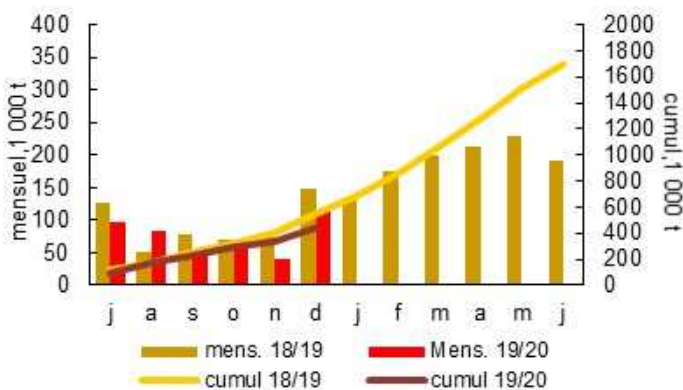
Les importations restent stables par rapport aux dernières prévisions, en hausse de 20% par rapport à la campagne 2018/19.

Face à une léger retard des expéditions vers la Norvège en raison d'une forte concurrence des pays baltiques, les exportations sont diminuées de 5 kt par rapport aux dernières prévisions.

■ Commerce extérieur

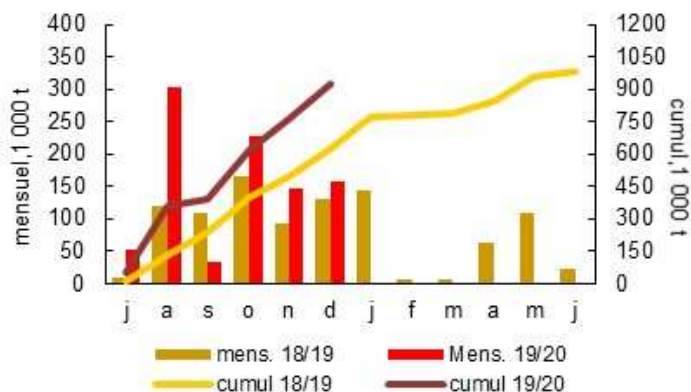
• Graines oléagineuses

Exportations françaises de colza



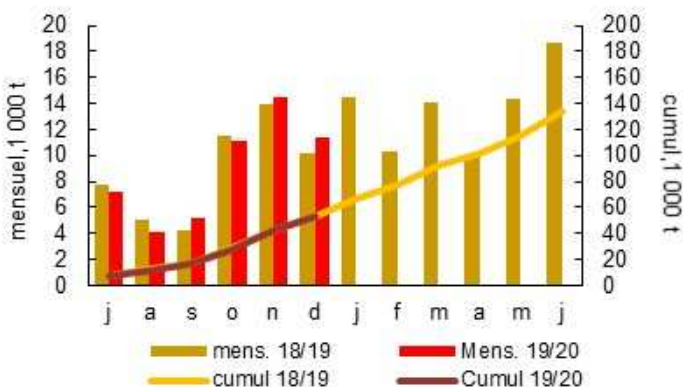
GRAINES DE COLZA (X 1000 t)	Export Décembre	Cumul 6 mois
18/19	147,7	553,2
19/20	113,8	446,6
Var volume	- 33,9	- 106,6
Var %	-23,0%	-19,3%

Importations françaises de colza



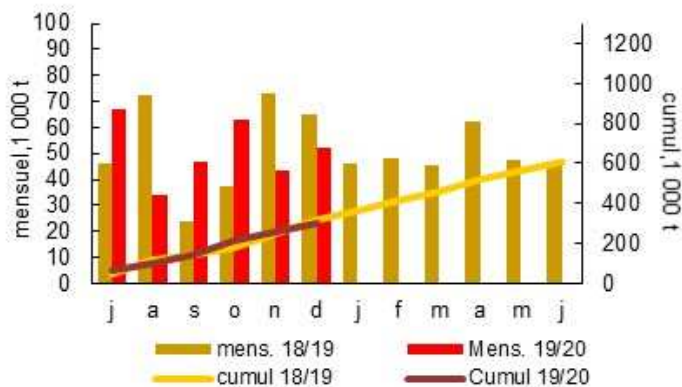
GRAINES DE COLZA (X 1000 t)	Import Décembre	Cumul 6 mois
18/19	131,1	627,6
19/20	157,8	922,3
Var volume	26,6	294,7
Var %	20,3%	47,0%

Exportations françaises de soja



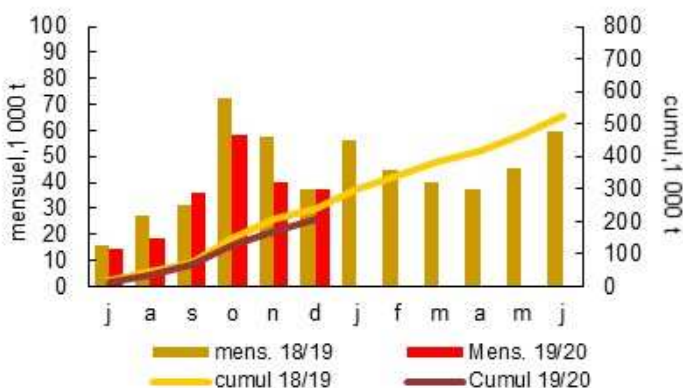
GRAINES DE SOJA (X 1000 t)	Export Décembre	Cumul 6 mois
18/19	10,2	52,7
19/20	11,3	53,5
Var volume	1,1	0,8
Var %	11,3%	1,5%

Importations françaises de soja



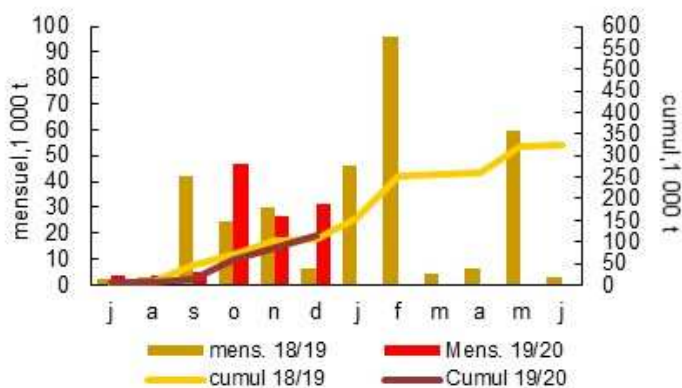
GRAINES DE SOJA (Mt)	Import Décembre	Cumul 6 mois
18/19	64,8	317,6
19/20	52,2	306,0
Var volume	- 12,6	- 11,6
Var %	-19,5%	-3,6%

Exportations françaises de tournesol



GRAINES DE TOURNESOL (X 1000 t)	Export Décembre	Cumul 6 mois
18/19	37,1	242,1
19/20	37,5	205,1
Var volume	0,4	- 37,1
Var %	1,2%	-15,3%

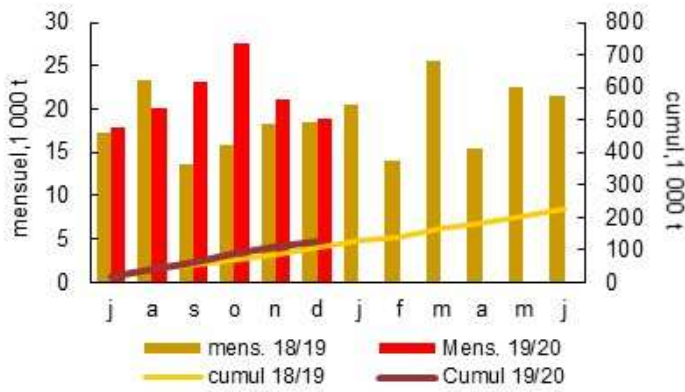
Importations françaises de tournesol



GRAINES DE TOURNESOL (X 1000 t)	Import Décembre	Cumul 6 mois
18/19	6,5	108,3
19/20	31,2	116,6
Var volume	24,7	8,3
Var %	378,2%	7,7%

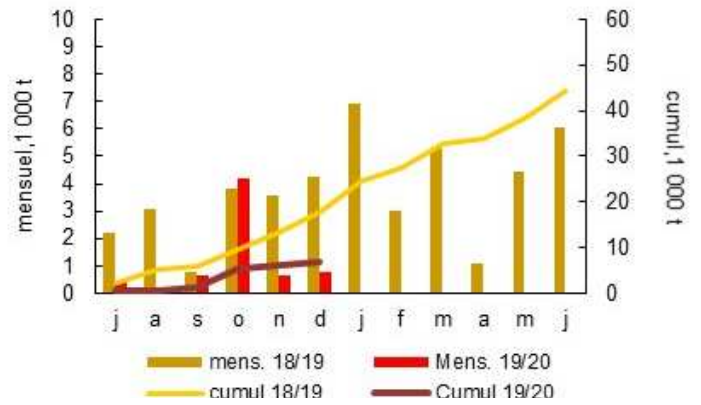
- Graines protéagineuses

### Exportations françaises de pois



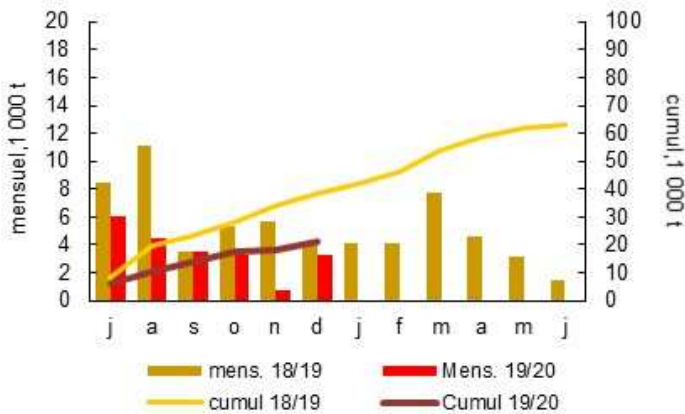
POIS (X 1000 t)	Export octobre	Cumul 4 mois
18/19	16,0	70,1
19/20	27,7	88,6
Var volume	11,7	18,5
Var %	73,4%	26,4%

### Importations françaises de pois



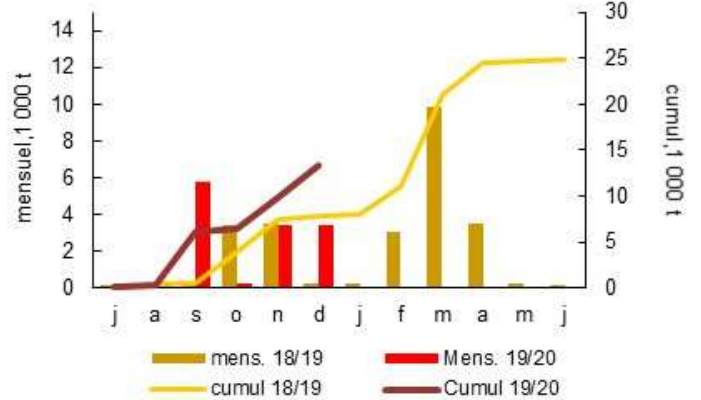
POIS (X 1000 t)	Import octobre	Cumul 4 mois
18/19	3,8	9,8
19/20	4,2	5,5
Var volume	0,4	-4,3
Var %	9,9%	-44,0%

### Exportations françaises de fèvesoles



FEVEROLES (X 1000 t)	Export Décembre	Cumul 6 mois
18/19	4,1	38,1
19/20	3,3	21,4
Var volume	-0,8	-16,8
Var %	-20,6%	-44,0%

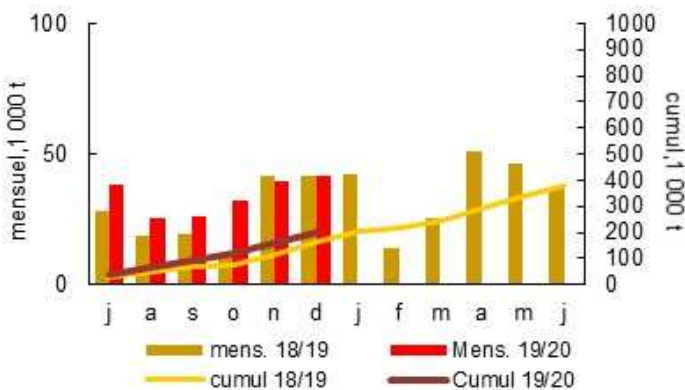
### Importations françaises de fèvesoles



FEVEROLES (X 1000 t)	Import Décembre	Cumul 6 mois
18/19	0,3	7,8
19/20	3,4	13,3
Var volume	3,2	5,5
Var %	1 216,6%	70,5%

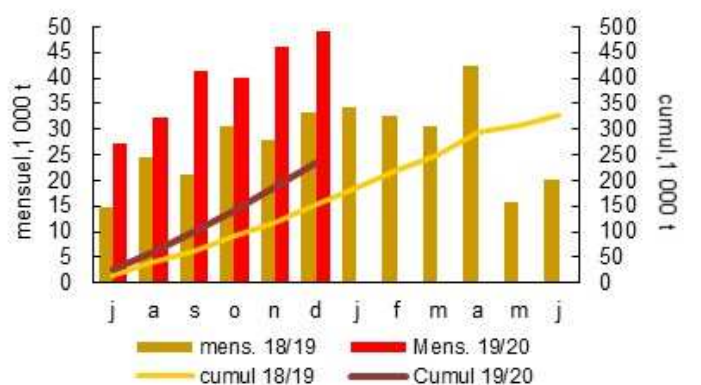
- Tourteaux

### Exportations françaises de tourteaux de colza



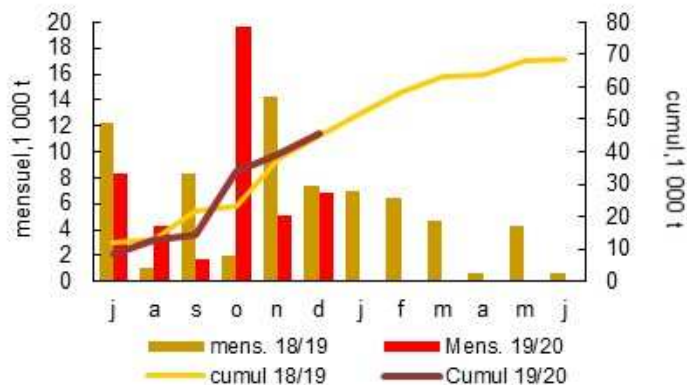
TOURTEAUX DE COLZA (X 1000 t)	Export octobre	Cumul 4 mois
18/19	11,7	77,8
19/20	2,0	122,0
Var volume	20,3	44,2
Var %	173,7%	56,8%

### Importations françaises de tourteaux de colza



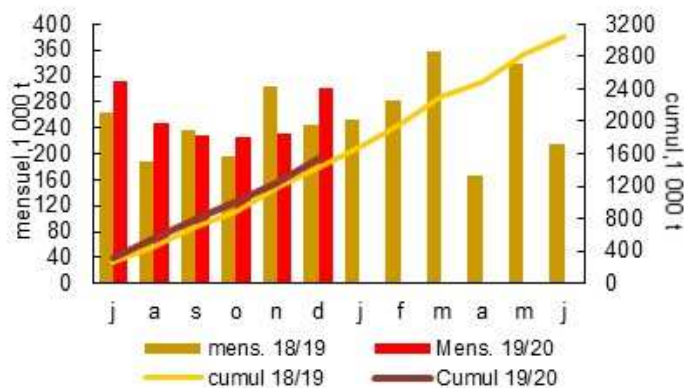
TOURTEAUX DE COLZA (X 1000 t)	Import octobre	Cumul 4 mois
18/19	30,5	91,2
19/20	40,1	135,6
Var volume	9,6	44,4
Var %	31,4%	48,7%

### Exportations françaises de tourteaux de soja



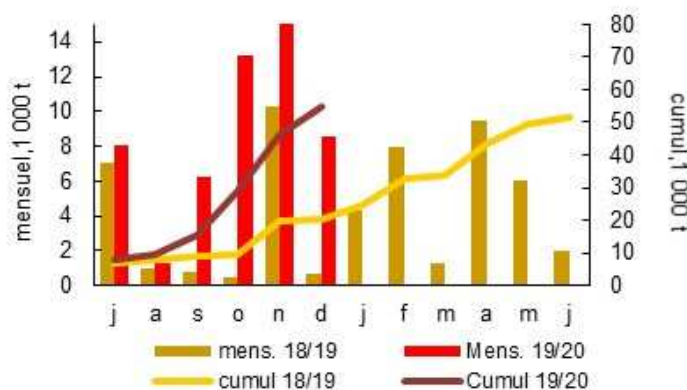
TOURTEAUX DE SOJA (X 1000 t)	Export Décembre	Cumul 6 mois
18/19	7,3	45,0
19/20	6,8	45,9
Var volume	- 0,5	0,9
Var %	-7,1%	2,0%

### Importations françaises de tourteaux de soja



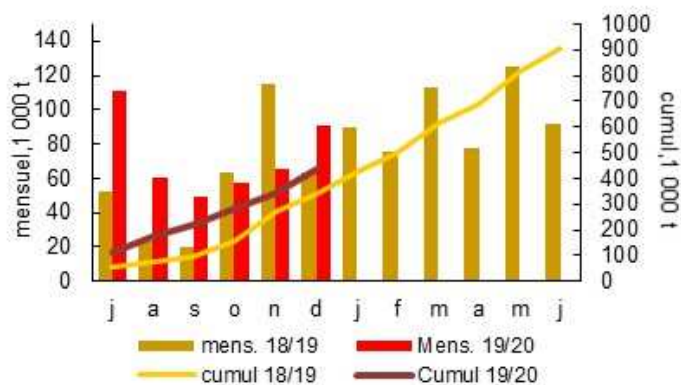
TOURTEAUX DE SOJA (X 1000 t)	Import Décembre	Cumul 6 mois
18/19	245,0	1 431,9
19/20	302,5	1 548,5
Var volume	57,5	116,6
Var %	23,5%	8,1%

### Exportations françaises de tourteaux de tournesol



TOURTEAUX DE TOURNESOL (X 1000 t)	Export Décembre	Cumul 6 mois
18/19	0,7	20,4
19/20	8,6	55,0
Var volume	7,9	34,6
Var %	1183,1%	169,6%

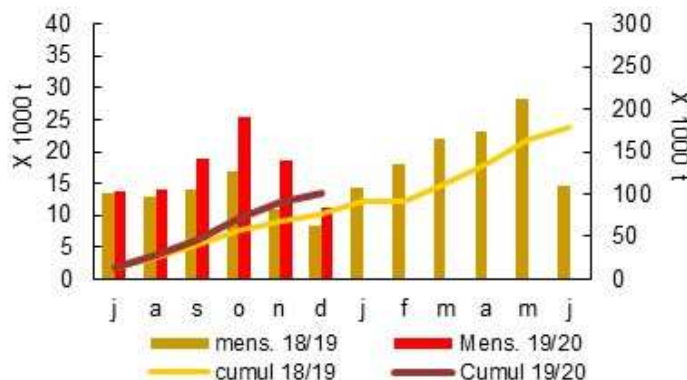
### Importations françaises de tourteaux de tournesol



TOURTEAUX DE TOURNESOL (X 1000 t)	Import Décembre	Cumul 6 mois
18/19	63,7	336,8
19/20	90,6	434,5
Var volume	26,9	97,7
Var %	42,3%	29,0%

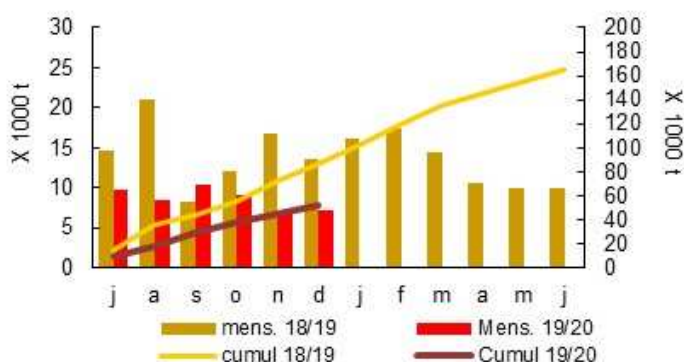
- Huiles brutes et raffinées

### Exportations françaises d'huile de colza



HUILE DE COLZA (X 1000 t)	Export Décembre	Cumul 6 mois
18/19	8,4	76,5
19/20	11,3	102,0
Var volume	3,0	25,5
Var %	35,2%	33,3%

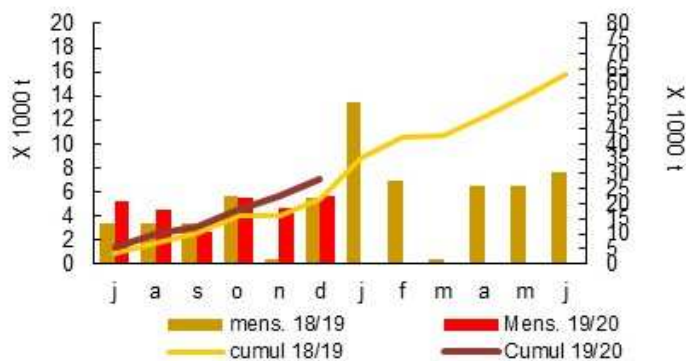
### Importations françaises d'huile de colza



HUILE DE COLZA (X 1000 t)	Import Décembre	Cumul 6 mois
18/19	13,6	86,5
19/20	7,3	52,2
Var volume	- 6,3	- 34,3
Var %	- 46,5%	-39,6%

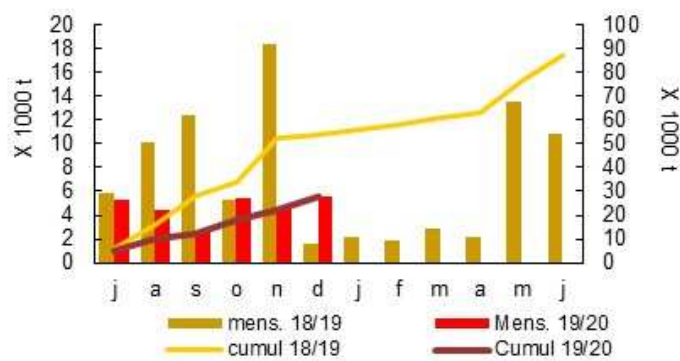


### Exportations françaises d'huile de soja



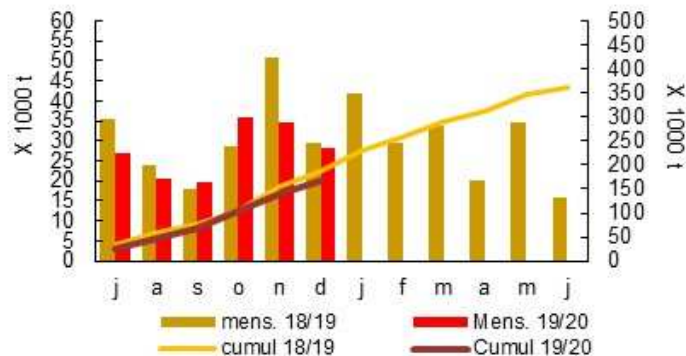
HUILE DE SOJA (X 1000 t)	Export Décembre	Cumul 6 mois
18/19	5,5	21,7
19/20	5,6	28,1
Var volume	0,1	6,3
Var %	2,7%	29,1%

### Importations françaises d'huile de soja



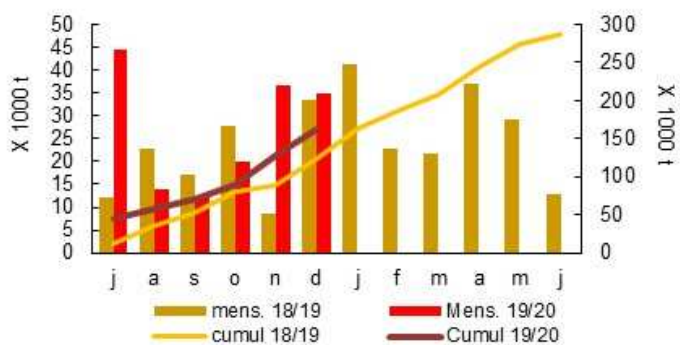
HUILE DE SOJA (X 1000 t)	Import Décembre	Cumul 6 mois
18/19	1,5	53,6
19/20	7,0	38,7
Var volume	5,5	- 15,0
Var %	363,0%	-27,9%

### Exportations françaises d'huile de tournesol



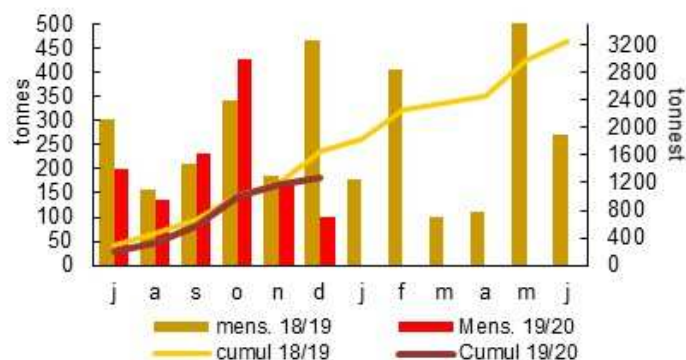
HUILE DE TOURNESOL (X 1000 t)	Export Décembre	Cumul 6 mois
18/19	29,3	186,3
19/20	28,2	166,0
Var volume	- 1,1	- 20,2
Var %	-3,9%	-10,9%

### Importations françaises d'huile de tournesol



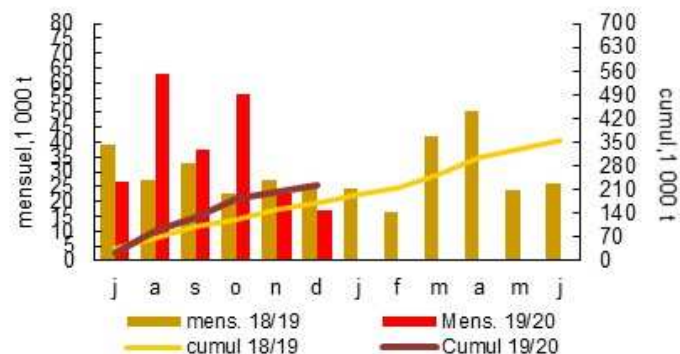
HUILE DE TOURNESOL (X 1000 t)	Import Décembre	Cumul 6 mois
18/19	33,6	122,0
19/20	35,0	162,3
Var volume	1,5	40,4
Var %	4,4%	33,1%

### Exportations françaises d'huile de palme



HUILE DE PALME (X 1000 t)	Export Décembre	Cumul 6 mois
18/19	467,8	1 664,5
19/20	99,0	1 266,6
Var volume	- 368,8	- 397,9
Var %	-78,8%	-23,9%

### Importations françaises d'huile de palme



HUILE DE PALME (X 1000 t)	Import Décembre	Cumul 6 mois
18/19	24,3	173,5
19/20	17,1	223,1
Var volume	- 7,2	49,5
Var %	-29,5%	28,6%