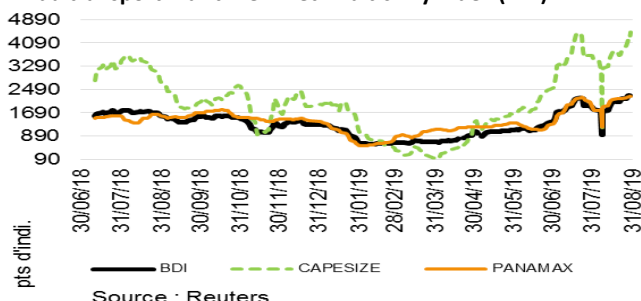


Dans son dernier rapport, le CIC a revu à la hausse (+11 Mt) la production mondiale de céréales à 2 159 Mt sous l'effet d'une progression de 8 Mt de la récolte de maïs des États-Unis. Toutefois, les analystes privés continuent de tabler sur un potentiel de baisse des rendements et une production bien en deçà des estimations du département américain de l'agriculture (USDA).

## ➤ MONDE

### Prix du transport maritime - Fret - Baltic Dry Index (BDI)



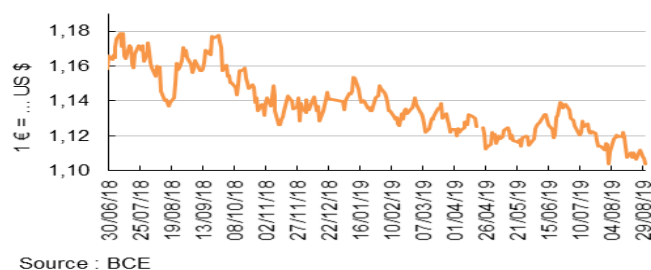
Durant la période estivale, le BDI s'est apprécié de 34 % à 2378 pts le 30 août, un plus haut depuis novembre 2010. Le sous-indice Capesize apparaît comme le moteur de la hausse sous l'impulsion d'une demande croissante de la Chine en minerai de fer. Le sous-indice Panamax représentatif des chargements de céréales et d'oléagineux progresse de 26 % sur la même période.

### Prix du pétrole brut – Brent



Le cours du baril de Brent s'est replié de près de 9 % depuis la fin du mois de juin pour s'établir à 59,6 \$/b le 28 août. La production des 11 pays engagés par l'accord dit "OPEP+" pour la réduction de la production afin de soutenir les cours du pétrole, a augmenté pour la première fois de l'année au cours du mois d'août. La croissance de la production de l'Irak et du Nigeria a compensé la diminution de l'offre de l'Arabie Saoudite ainsi que les pertes liées aux sanctions américaines visant l'Iran. Par ailleurs, le passage de la tempête Dorian a pesé sur la demande de carburant.

### Euro contre dollar américain



L'euro est tombé, le 30 août, à son plus bas niveau depuis mai 2017 à 1,1036. De mauvaises données économiques concernant la zone euro (craintes de récession en Allemagne, incertitudes Brexit...) ont amplifié le mouvement de baisse initial. Ainsi, la Banque Centrale Européenne envisage d'abaisser son taux directeur et devrait annoncer un nouveau cycle d'assouplissement quantitatif (QE) lors de sa réunion de septembre.

### Prix à l'exportation – blé meunier

\$/t, FOB (moy. mens.)	2019/20 (août)	var. / m-1	var. / n-1
France (Sup., Rouen)	185,7	- 4,0%	- 21,3%
mer Noire	192,9	- 0,7%	- 16,0%
All. (B, Hambourg)	194,3	- 0,1%	+ 0,0%
US (HRW, Golfe)	209,5	- 4,7%	- 16,6%
Austr. (ASW, Eastern)	215,0	- 1,7%	- 27,5%
Can. (CWRS, St Lau.)	214,8	- 4,7%	- 18,6%
Argentine (Up River)	217,4	+ 0,6%	- 9,9%
US (SRW, Golfe)	222,4	- 4,0%	- 1,9%

Sources : CIC, FranceAgriMer

Dans un contexte d'abondance de l'offre, les cours mondiaux se sont nettement repliés. Le début de campagne commerciale 19/20 se caractérise par une concurrence accrue de la part des principaux exportateurs.

**Aux États-Unis**, au 22 août, les engagements à l'exportation étaient en hausse de 24 % par rapport à 18/19. Le Mexique est engagé à hauteur de 1,6 Mt contre 1,1 Mt l'an dernier tandis qu'on note un accroissement des ventes vers l'Algérie (420 kt contre 41 kt en 18/19, dont 365 kt de HRW).

**Le bloc RUK, Ukraine** en tête, est également très présent. À la faveur d'une production record (29 Mt contre 25 Mt en 18/19), le gouvernement et les exportateurs devraient s'entendre sur un chiffre d'exports de 19 Mt (dont 11 Mt de blé meunier) pour 19/20. À fin août, les exportations de l'Ukraine s'élevaient à 4,6 Mt en hausse de 50 %. En revanche, du côté de la **Russie**, les exportations sont en retrait par rapport à l'an dernier à 4 Mt (4,7 Mt l'année dernière) : certains agriculteurs feraient de la rétention dans l'attente de meilleurs prix. D'un point de vue qualitatif, selon le Centre d'évaluation de la qualité des grains de Russie, 19,7 Mt de blé (soit 34,5% de la récolte brute actuelle) ont été analysés. Les résultats montrent que la part du blé de 3e qualité est de 30,4% (21,7% en 2018), de 48,7% (47,4%) pour la catégorie 4 et 20,4% (27,8%) pour la catégorie 5. À noter que le premier exportateur mondial de blé depuis 2 campagnes est désormais en capacité de pénétrer le marché du blé de l'Arabie Saoudite. En effet, la spécification relative à l'absence de dommages causés par des insectes en vigueur dans le cahier des charges saoudien pour les importations de blé n'est plus de mise. Le Gouverneur de l'organisme public d'achat (SAGO) a porté à 0,5% le taux requis pour les prochains appels d'offres (contre 0% auparavant).

**Dans l'UE**, la baisse de l'euro a conférée de la compétitivité à l'origine européenne.

### Prix à l'exportation – maïs

\$/t, FOB (moy. mens.)	2019/20 (août)	var. / m-1	var. / n-1
Argentine (Up River)	153,2	- 13,3%	- 8,6%
Brésil (Paranagua)	161,7	- 10,8%	- 9,5%
mer Noire	171,6	- 12,0%	- 8,9%
US (YC 3)	172,0	- 13,2%	+ 1,9%

Source : CIC

Les cours mondiaux du maïs se sont nettement repliés suite à la parution du rapport de l'USDA du 12 août qui évalue la production de maïs des États-Unis à un volume très au-dessus des attentes du marché. Parallèlement, le marché de l'éthanol est en plein bouleversement. La décision de l'Environmental Protection Agency (agence de protection de l'environnement) d'accorder des dispenses à des petites raffineries de pétrole (31 au total) en difficultés financières, les exemptant de leurs obligations au regard du RFS (obligation de mélange d'éthanol à l'essence) a provoqué la colère des producteurs de matières premières agricoles. L'administration étatsunienne cherche maintenant à apaiser le mécontentement suscité par ces dérogations et a annoncé la mise en place, très prochainement, d'un "paquet géant" sur l'éthanol qui « plairait » aux agriculteurs.

Parallèlement, en marge du dernier sommet du G7, le Japon et les États-Unis ont conclu un accord commercial visant à accroître les exportations

américaines de maïs vers le Japon (2<sup>e</sup> importateur mondial). Le Japon se fournit déjà majoritairement en maïs américain.

#### Prix à l'exportation – orge fourragère

\$/t, FOB (moy. mens.)	2019/20 (août)	var. / m-1	var. / n-1
<b>France (Rouen)</b>	<b>175,6</b>	<b>- 4,5%</b>	<b>- 10,0%</b>
mer Noire	178,0	+ 2,9%	- 23,0%
Argentine (Up River)	179,3	- 0,4%	- 21,3%
Australie (Fob Adelaide)	223,8	- 8,4%	- 22,4%

Sources : CIC, FranceAgriMer

À l'instar du blé et du maïs, les cours mondiaux de l'orge (à l'exception de l'origine mer Noire) sont globalement baissiers. Au Canada, la surface en orge est la plus élevée depuis 7 ans à 2,73 Mha et la production est estimée à 10 Mt (8,4 en 18/19). À l'importation, l'Arabie Saoudite a contracté un volume de 780 kt d'orge fin août (d'origine optionnelle) à un prix compris entre 198,50 et 219,55 \$/t. Les importations saoudiennes pour 19/20 sont abaissées de 0,5 Mt par rapport au mois dernier à 7,2 Mt notamment grâce à de bonnes conditions de pâturage. Les importations de la Chine sont placées à 5,5 Mt (5,2 Mt en 18/19), mais les perspectives sont incertaines en raison de la peste porcine africaine. Parallèlement, l'enquête antidumping menée par la Chine sur les importations de l'Australie est toujours en cours tandis que des importations de sept régions russes exemptes de carie naine ont été approuvées par la Chine.

#### Bilans mondiaux – prévisions 2019/20

Mt	Ttes cér.	BT	Maïs	Orge	BD
Var. st. initial	- 19,1	- 5,3	- 27,2	- 3,5	+ 0,6
<b>Prod.</b>	<b>2 159,1</b>	<b>764,1</b>	<b>1 100,0</b>	<b>151,5</b>	<b>36,8</b>
var. / N-1	+ 17,3	+ 31,0	- 29,3	+ 10,9	- 1,3
<b>Conso.</b>	<b>2 186,1</b>	<b>758,3</b>	<b>1 140,9</b>	<b>141,7</b>	<b>37,7</b>
var. / N-1	+ 25,2	+ 19,9	- 1,4	+ 6,1	+ 0,3
<b>Échanges</b>	<b>370,4</b>	<b>172,5</b>	<b>164,6</b>	<b>25,9</b>	<b>8,2</b>
var. / N-1	+ 4,0	+ 2,8	+ 11,3	- 3,9	+ 0,3
<b>Stock fin</b>	<b>598,3</b>	<b>270,6</b>	<b>323,8</b>	<b>24,4</b>	<b>9,4</b>
var. / N-1	- 27,0	+ 5,8	- 11,6	- 1,1	- 0,9

Source : CIC

Production toutes céréales 19/20 : +11 Mt par rapport à juillet

**Blé** : prod. Monde : + 1 Mt - UE : + 1,5 Mt/**154,8 Mt** (dont France : +1,2 Mt/**39,7 Mt**, **RUSSIE** : - 1,6 Mt/**73,7 Mt**, **TURQUIE** : - 1,6 Mt/**19,2 Mt**)

Maïs : prod. Monde : + 8,2 Mt - ÉTATS-UNIS : + 8 Mt/341,5 Mt

**Orge** : prod. Monde : + 1 Mt – UE/France : + 0,8Mt/**13,8 Mt**, **Ukraine** : +0,5 Mt/9 Mt

#### Campagne 18/19 - Chiffres clés du commerce mondial

##### Echanges mondiaux de céréales

(t)	17/18 (juil-juin)	18/19 (juil-juin)	var. / N-1
<b>BLE</b>	176	170	-4%
dont princ. exp.	164	155	-6%
<b>ORGE</b>	30	26	-13%
<b>MAÏS</b>	153	165	+7%
<b>SORGHO</b>	5	2	-57%
<b>TOTAL</b>	<b>365</b>	<b>362</b>	<b>-1%</b>
<b>AUTRES</b>	5,2	4,1	-21%
<b>Toutes CEREALES</b>	<b>370</b>	<b>366</b>	<b>-1%</b>

Source : CIC

#### En 2018/19, le commerce mondial des céréales s'est rétracté de près de 1 %.

Les échanges de sorgho, qui ne représente qu'une faible part du commerce mondial (2,4 % en moyenne), enregistrent la plus forte baisse d'une campagne sur l'autre, soit un recul de 58 %. Cette baisse s'explique par un effondrement des exportations américaines consécutif au déclenchement par la Chine d'une enquête anti-dumping, le ministère chinois du Commerce affirmant que les États-Unis subventionnent la culture de cette céréale et également par le conflit commercial sino-américain.

Les échanges d'orge et de blé sont en baisse, respectivement de 13 % et de 4 %. La Russie s'est hissée, pour la 2<sup>ème</sup> année consécutive, au premier rang des exportateurs mondiaux de blé, malgré une production en baisse, à la faveur d'un stock initial confortable. En Australie, les ventes de blé affichent une baisse de 37 % en raison du repli de la production locale. Les exportations de la zone Nord Amérique sont en

progression de 11 % pour le Canada et de 14 % pour les États-Unis avec une nette reprise des ventes vers un importateur historique, à savoir le Nigéria.

Les exportations d'orge de l'Australie sont en baisse de 47 % en raison d'une enquête anti-dumping lancée de la Chine contre l'Australie. Les achats chinois d'orge australienne se sont effondrés en 18/19 (-56 %).

Les échanges de maïs sont en progression de 7 % par rapport à 17/18. L'UE, 1<sup>er</sup> importateur mondial pour la 2<sup>e</sup> année consécutive, le Mexique, le Japon et la Chine (dont la demande en maïs américain s'est reportée sur l'Ukraine) sont les principaux moteurs de la hausse.

#### BLE

##### Russie - exportations de blé : p<sup>ales</sup> destinations

1000 t	17/18 (juil-juin)	18/19 (juil-juin)	var. / N-1
Égypte	8 669	7 363	- 1 306
Turquie	4 704	5 217	+ 513
UE	1 486	2 021	+ 535
Bangladesh	2 224	1 953	- 271
Nigéria	1 647	1 360	- 287
<b>Toutes dest.</b>	<b>41 121</b>	<b>35 534</b>	<b>- 5 587</b>

blé tendre, blé dur, farines et semoules - Source CIC

##### États-Unis - exportations de blé : p<sup>ales</sup> destinations

1000 t	17/18 (juil-juin)	18/19 (juil-juin)	var. / N-1
Mexique	3 058	3 353	+ 295
Philippines	2 485	2 845	+ 359
Japon	2 963	2 706	- 257
Nigéria	1 007	1 792	+ 785
Thaïlande	644	718	+ 74
<b>Toutes dest.</b>	<b>22 815</b>	<b>25 897</b>	<b>+ 3 081</b>

blé tendre, blé dur, farines et semoules - Source CIC

##### Canada - exportations de blé : p<sup>ales</sup> destinations

1000 t	17/18 (juil-juin)	18/19 (juil-juin)	var. / N-1
États-Unis	3 589	2 727	- 863
Indonésie	1 702	2 433	+ 731
Japon	1 736	1 690	- 46
UE	964	1 477	+ 513
Algérie	908	1 154	+ 247
<b>Toutes dest.</b>	<b>21 651</b>	<b>23 934</b>	<b>+ 2 284</b>

blé tendre, blé dur, farines et semoules - Source CIC

##### Ukraine - exportations de blé : p<sup>ales</sup> destinations

1000 t	17/18 (juil-juin)	18/19 (juil-juin)	var. / N-1
Indonésie	2 285	2 579	+ 294
Égypte	1 944	1 961	+ 17
Bangladesh	1 553	1 298	- 255
UE 28	1 647	884	- 763
Thaïlande	708	829	+ 121
<b>Toutes dest.</b>	<b>17 686</b>	<b>15 951</b>	<b>- 1 735</b>

blé tendre, blé dur, farines et semoules - Source CIC

##### Argentine - exportations de blé : p<sup>ales</sup> destinations

1000 t	17/18 (juil-juin)	18/19 (juil-juin)	var. / N-1
Brésil	6339	6110	- 230
Indonésie	678	1974	+ 1 296
Algérie	1757	600	- 1 156
Thaïlande	776	313	- 463
<b>Toutes dest.</b>	<b>14 160</b>	<b>13 253</b>	<b>- 907</b>

blé tendre, blé dur, farines et semoules - Source CIC

##### UE - exportations de blé : p<sup>ales</sup> destinations

1000 t	17/18 (juil-juin)	18/19 (juil-juin)	var. / N-1
Algérie	4 620	5 425	+ 805
Arabie Saoudite	3 436	2 765	- 672
Égypte	1 500	1 954	+ 454
Maroc	1 038	1 287	+ 249
Cuba	608	529	- 79
<b>Toutes dest.</b>	<b>22 410</b>	<b>22 337</b>	<b>- 73</b>

blé tendre, blé dur, farines et semoules - Source CIC

**Australie - exportations de blé : p<sup>ales</sup> destinations**

1000 t	17/18 (juil-juin)	18/19 (juil-juin)	var. / N-1
Philippines	1 567	1 514	-53
Indonésie	3 305	1 139	-2 166
Corée du Sud	1 061	1 072	+10
Vietnam	1 371	749	-622
Chine	1 030	89	-941
<b>Toutes dest.</b>	<b>15 558</b>	<b>9 820</b>	<b>-5 738</b>

blé tendre, blé dur, farines et semoules - Source CIC

**ORGES****UE - exportations d'orge : p<sup>ales</sup> destinations**

1000 t	17/18 (juil-juin)	18/19 (juil-juin)	var. / N-1
Arabie Saoudite	2 939	1 888	-1 051
Chine	411	726	315
Tunisie	469	397	-72
<b>Toutes dest.</b>	<b>5 834</b>	<b>4 874</b>	<b>-960</b>

Source : CIC

**Russie - exportations d'orge : p<sup>ales</sup> destinations**

1000 t	17/18 (juil-juin)	18/19 (juil-juin)	var. / N-1
Arabie Saoudite	2 292	1 512	-780
Iran	1 393	1 012	-381
Turquie	563	266	-297
<b>Toutes dest.</b>	<b>5 863</b>	<b>4 597</b>	<b>-1 265</b>

Source : CIC

**Ukraine - exportations d'orge : p<sup>ales</sup> destinations**

1000 t	17/18 (juil-juin)	18/19 (juil-juin)	var. / N-1
Arabie Saoudite	1 847	2 335	+488
Chine	789	322	-468
UE	309	38	-271
<b>Toutes dest.</b>	<b>4 265</b>	<b>3 572</b>	<b>-693</b>

Source : CIC

**Argentine- exportations d'orge : p<sup>ales</sup> destinations**

1000 t	17/18 (juil-juin)	18/19 (juil-juin)	var. / N-1
Arabie Saoudite	765	647	-118
Non spécifiés	0	616	+616
Tunisie	0	182	+182
<b>Toutes dest.</b>	<b>2 667</b>	<b>3 143</b>	<b>+476</b>

Source : CIC

**MAÏS****États-Unis - exportations de maïs : p<sup>ales</sup> destinations**

1000 t	17/18 (juil-juin)	18/19 (juil-juin)	var. / N-1
Mexique	14 943	16 898	+1 955
Japon	12 061	15 280	+3 219
Colombie	5 115	5 179	+65
Corée du Sud	4 709	4 987	+277
UE	2 143	50	-2 093
<b>Toutes dest.</b>	<b>57 608</b>	<b>59 466</b>	<b>+1 859</b>

Source : CIC

**Ukraine - exportations de maïs : p<sup>ales</sup> destinations**

1000 t	17/18 (juil-juin)	18/19 (juil-juin)	var. / N-1
UE	7 911	16 195	+8 285
Chine	2 773	3 974	+1 201
Égypte	2 420	2 845	+425
Turquie	1 140	2 135	+994
Iran	1 249	777	-471
<b>Toutes dest.</b>	<b>17 750</b>	<b>29 799</b>	<b>+12 048</b>

Source : CIC

**Argentine - exportations de maïs : p<sup>ales</sup> destinations**

1000 t	17/18 (juil-juin)	18/19 (juil-juin)	var. / N-1
Algérie	3 510	3 143	-367
Égypte	3 329	2 894	-434
Corée du Sud	1 649	2 007	+358
Arabie Saoudite	1 601	2 061	+460
Maroc	1 178	1 152	-26
<b>Toutes dest.</b>	<b>26 433</b>	<b>29 332</b>	<b>+2 899</b>

Source : CIC

**Bésil - exportations de maïs : p<sup>ales</sup> destinations**

1000 t	17/18 (juil-juin)	18/19 (juil-juin)	var. / N-1
Iran	5 264	6 451	+1 187
UE	5 275	4 189	-1 085
Égypte	3 512	2 304	-1 207
Corée du Sud	1 827	1 508	-318
Taïwan	1 985	1 398	-586
<b>Toutes dest.</b>	<b>31 233</b>	<b>27 986</b>	<b>-3 247</b>

Source : CIC

**SORGHO****États-Unis - exportations de sorgho : p<sup>ales</sup> destinations**

1000 t	17/18 (juil-juin)	18/19 (juil-juin)	var. / N-1
UE	225	669	+444
Chine	4 742	452	-4 290
Mexique	88	359	+271
Japon	245	330	+85
<b>Toutes dest.</b>	<b>5 822</b>	<b>2 164</b>	<b>-3 658</b>

Source : CIC

**➤ FRANCE****■ Prix à l'exportation****Prix des céréales françaises (€/t)**

€/t, FOB	août-2019	var. / m-1	var. / n-1
blé meunier sup (Rouen)	168,6	-3,1%	-20,9%
blé meunier sup (Palice)	169,6	-3,1%	-20,6%
Orge (fourr. Rouen)	157,0	-2,5%	-26,1%
Maïs Bordeaux	170,2	-8,1%	-10,3%
Maïs Rhin	158,1	-7,7%	-16,5%
Blé dur (Palice)	236,2	+2,9% <span style="color: green;">▲</span>	#DIV/0!
Blé dur (Port-la -Nv)	237,3	+3,7% <span style="color: green;">▲</span>	#DIV/0!

Sources : FranceAgriMer

Alors que la récolte 2019/20 s'annonce abondante, les cours du blé français s'affichent en baisse (3 % en moyenne) par rapport au mois dernier, pour s'établir à 169 € (en moyenne) contre 213 € en août 2018 sur la place de Rouen. Cette baisse des cours couplée à une parité euro/dollar résolument basse confère au blé tendre français une certaine compétitivité sur les marchés internationaux. A l'instar du blé, les cours de l'orge se rétractent de 3 % par rapport à juillet et 27 % par rapport à l'an dernier. Le maïs est également orienté à la baisse dans le sillage des cours du maïs américain qui ne cessent de décroître depuis la parution du rapport USDA d'août.

**■ Fabricants d'Aliment du Bétail****Mises en œuvre par les fabricants d'aliments composés**

tonnes	Blé tendre	Maïs	Orge
Campagne 2018/19	4 531 000	3 288 000	1 023 000
Campagne 2017/18	5 584 000	2 487 000	1 258 000
var. / N-1	-18,9%	32,2%	-18,7%

Source : FranceAgriMer - (Données 12 mois)

## ■ Exportations

### Exportations de blé tendre vers pays tiers au 30/06/2019

tonnes	Cumul 18/19	Cumul 17/18	var. / N-1	% PT	var. / N-2
Total pays tiers	9 668 173	8 117 144	+ 19%		+ 94%
Algérie	5 145 150	4 284 910	+ 20%	53%	x 2
Afrique sub sah	1 656 769	1 617 038	+ 2%	17%	+ 32%
Maroc	1 281 052	899 441	+ 42%	13,25%	x 5
Egypte	499 330	58 501	x 9	5,16%	x 3
Cuba	414 929	401 251	+ 3%	4%	+ 50%
Tunisie	119 865	4	x 30000	1,24%	x 2

Source : Douanes, Reuters (cumul 12 mois)

Sur le plan commercial, les exportations françaises de blé vers les pays tiers pour 2018/19 sont en nette hausse (notamment vers l'Algérie), ce qui permet à la France de récupérer les parts de marchés perdues durant la campagne 17/18.

### Exportations de blé tendre vers pays tiers au 31/08/2019

tonnes	Cumul 19/20	Cumul 18/19	var. / N-1	var. / N-2
Total pays tiers	1 392 340	1 522 390	- 9%	+ 12%
Algérie	974 637	1 221 133	- 20%	+ 11%
Afrique sub sah	328 221	187 442	+ 75%	+ 64%
Chine	57 000	0	-	-
Cuba	25 000	46 125	- 46%	- 74%
Brésil	4 000	4 400	- 9%	+ 0%

Source : Douanes, Reuters (cumul 02 mois)

Fort de sa compétitivité sur les marchés, la Chine et l'Égypte ont récemment contracté un 1er bateau (60 kt) de blé français pour la campagne 19/20. Notons que sur l'appel d'offre égyptien, le prix CAF du blé français était plus compétitif que l'offre Mer Noire. On enregistre également un chargement de 57 kt vers la Chine.

### Exportations d'orges vers pays tiers au 30/06/2019

tonnes	Cumul 18/19	Cumul 17/18	var. / N-1	var. / N-2
Total pays tiers	2 398 399	2 561 097	- 6%	+ 2%
Arabie Saoudite	699 301	749 854	- 7%	- 19%
Chine	726 195	410 311	+ 77%	+ 81%
Tunisie	214 250	388 371	- 45%	- 32%
Algérie	150 045	265 266	- 43%	- 9%
Maroc	166 086	303 485	- 45%	- 4%

Source : Douanes, Reuters (cumul 12 mois)

La Chine s'est hissée au 1er rang des importateurs d'orges françaises durant la campagne 18/19 devant l'Arabie Saoudite qui a accru ses importations en provenance d'Ukraine.

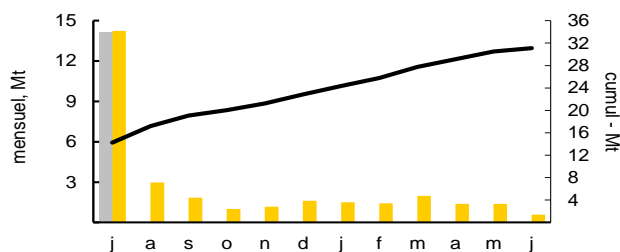
### Exportations d'orges vers pays tiers au 31/08/2019

tonnes	Cumul 19/20	Cumul 18/19	var. / N-1	var. / N-2
Total pays tiers	842 405	542 135	+ 55%	+ 185%
Arabie Saoudite	0	119 000	- 100%	- 100%
Chine	429 352	379 815	+ 13%	+ 632%
IRAN	132 000	0	-	#DIV/0!
INDE	78 557	1 200	x 65	#DIV/0!
Maroc	58 861	6 600	x 9	+ 28%
Tunisie	2 294	28 091	- 92%	+ 19%

Source : Douanes, Reuters (cumul 02 mois)

Des analystes font part de quelques achats d'orge fourragère de la part des FAB espagnols et nord UE. À noter cependant que la faiblesse des cours n'inciterait pas les opérateurs à la vente en cette fin de mois d'août.

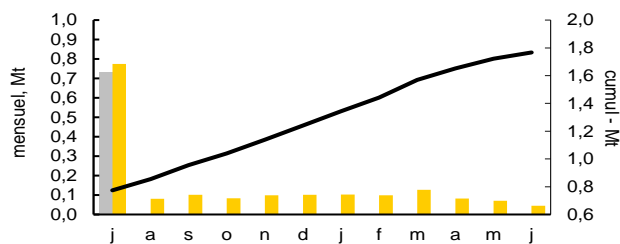
### Collecte réalisée en blé tendre



Source: FranceAgriMer

La collecte cumulée de la campagne 2019/20 de blé tendre au 1er août représente 35,89% (41,78% en 2018/19) d'une production estimée par le SSP au 1er septembre à 39,4 Mt.

### Collecte réalisée en blé dur

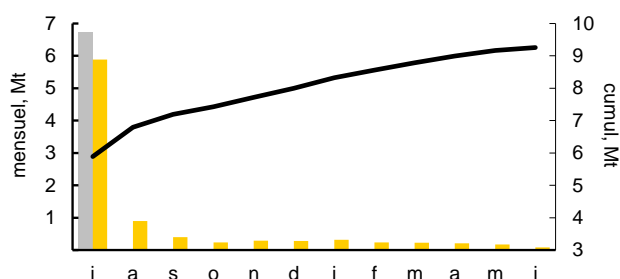


Source: FranceAgriMer

La collecte cumulée de blé dur de la campagne 19/20 au 1er août représente 48,36% (42,66% en 2018/19) d'une production estimée par le SSP au 1er septembre à 1,51 Mt.

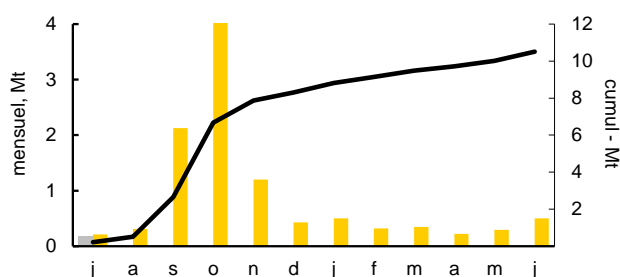
### Collecte réalisée en orges

La collecte cumulée d'orges de la campagne 19/20 au 1er août représente 49,36% (52,64% en 2018/19) d'une production estimée par le SSP au 1er septembre à 13,6 Mt.



Source: FranceAgriMer

### Collecte réalisée en maïs



Source: FranceAgriMer

La collecte cumulée de maïs grains de la campagne 19/20 au 1er août représente 1,51% (1,82% en 2018/19) d'une production estimée par le SSP au 1er septembre à 12,1 Mt (estimation du SSP pour le maïs grain récolté à maturité, c'est à dire hors maïs ensilage et hors maïs récolté au stade « humide »).