

>>> Céréales

Chiffres-clés 2017/18

de FranceAgriMer / Prévisions 2018/19



Nouvelle-Aquitaine

> Novembre 2018



« Nouvelle-Aquitaine

La région Nouvelle-Aquitaine est une des plus importantes régions agricoles françaises et même européenne avec 4.2 Mha de SAU et une grande diversité de productions présentes sur le territoire. Viticulture, élevage allaitant et céréaliculture sont les filières dominantes. Celle des fruits et légumes, de l'aviciculture ou de la production laitière en particulier de chèvres sont également bien représentées.

Avec plus de 1,6 Mha dédiés aux grandes cultures et malgré une baisse de 4 % des surfaces sur la campagne 2017/2018, la région Nouvelle-Aquitaine est la deuxième région française pour la sole de céréales et oléagineux, la première pour le maïs (près de 30 % des surfaces) et le tournesol (36 %).

Pratiquement 90 % de la production, soit plus de 9 Mt en 2017/2018, est collectée par près de 200 collecteurs qui destinent ces graines, en partie au niveau régional auprès d'une centaine de moulins et d'unités de fabrication d'aliments pour le bétail mais aussi auprès d'autres entreprises industrielles de transformation (à vocation de production d'huile, de biodiesel, d'éthanol, de pop corn...). Pour autant, l'export demeure le débouché majeur et repose sur les cinq sites portuaires de la côte atlantique.

Récolte 2017 (Campagne 2017/18)

Malgré une sole totale en baisse de 4 % par rapport à la campagne dernière surtout en maïs (- 8.9 %), blé dur (-16.2 %) et blé tendre (- 4.4 %), la campagne 2017/2018 a permis de renouer avec un niveau de production plus proche du niveau habituel en dépassant les 10 Mt de céréales et oléoprotéagineux, avec en outre des caractéristiques qualitatives très appréciables pour les céréales à paille, notamment en termes de taux de protéines et de temps de chute de Hagberg.

Les conditions hivernales, douces et pluvieuses, malgré le retard pris à l'automne, ont été bénéfiques aux cultures d'automne, elles ont favorisé les semis de maïs et tournesol jusqu'en avril, mois lors duquel le manque de précipitations et le gel tardif ont perturbé le cycle végétatif des plantes et fait naître quelques inquiétudes. Les pluies de mai ont permis aux cultures de regagner du potentiel et les conditions climatiques chaudes et sèches de début juin ont été favorables au démarrage de la récolte. Les premiers résultats de la moisson ont été très bons en ce qui concerne la qualité des grains, en particulier en blé dur. L'épisode pluvieux de juillet a ensuite retardé la récolte et parfois altéré la qualité. Il a été toutefois particulièrement bénéfique aux cultures de printemps alors en pleine floraison. La période sèche du mois d'août a quant à elle, facilité la récolte du tournesol sans obérer le potentiel en maïs.

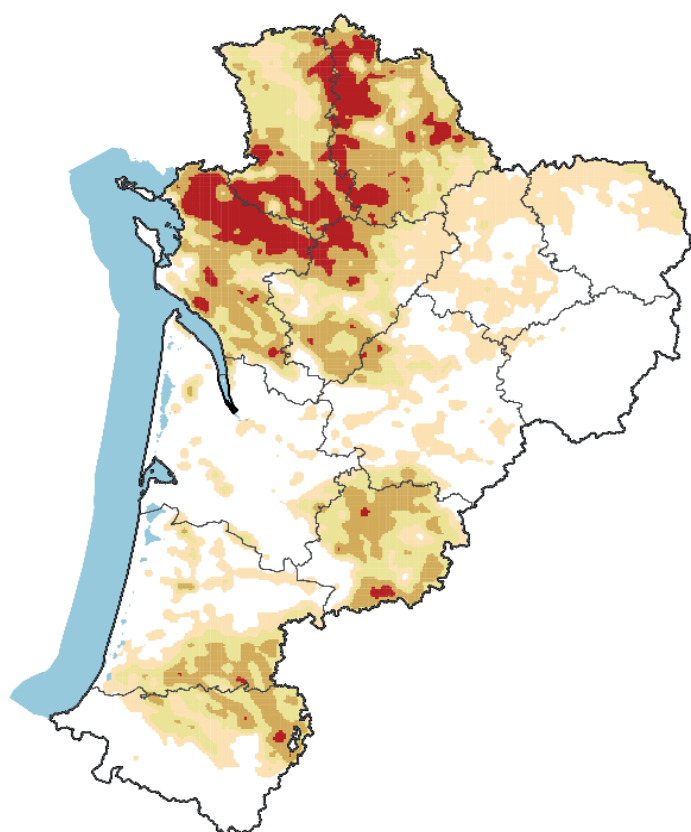
Concernant les céréales à paille, les rendements sont revenus à des niveaux plus en accord avec les moyennes quinquennales, atteignant plus de 63 qx/ha en blé tendre sur l'ensemble de la région, 60.3 qx/ha en blé dur et 48.7 qx/ha en triticale. L'orge, avec un niveau équivalent à celui de la récolte 2016 à 55 qx/ha est stable, tout comme le colza qui progresse peu à 33 qx/ha au niveau régional. Les résultats pour le tournesol sont remarquables, les rendements atteignent des records sur l'ensemble des départements. Pour le maïs, les bonnes conditions de culture relevées sur l'ensemble du cycle végétatif se sont traduites par des performances supérieures à la moyenne quinquennale, en particulier dans le bassin aquitain. En effet, la récolte, facilitée par des conditions favorables, présente des résultats excellents sur le sud de la région à plus de 110 qx/ha en maïs grains (plus de 120 qx/ha en irrigué) et bons sur le reste de la région, voire normaux sur l'est et le nord de la région.

Récolte 2018 (Campagne 2018/19)

La baisse des emblavements de 4 % sur les céréales à paille en particulier en orge (-14 %) et en triticale (-9.5 %) est compensée pour partie par une augmentation significative des surfaces de colza de près de 28 %, conduisant ainsi à une diminution modérée de 1.6 % des surfaces COP. Les aléas climatiques, hiver doux favorable aux parasites du colza, printemps très humide contrariant les semis de tournesol et retardant ceux de maïs, puis les épisodes parfois intenses de grêle ont conduit à une récolte moins fructueuse que celle de 2017 avec un retrait de plus de 1 M de tonnes sur l'ensemble des espèces. Les amplitudes de rendements sont importantes et des baisses très nettes sont enregistrées notamment en colza (-9 qx/ha) et tournesol (-6 qx/ha) mais aussi en maïs sec dont une partie a du été ensilée dans les zones d'élevage pour compenser les effets de la sécheresse estivale et reconstituer les stocks de fourrage.

La région Nouvelle-Aquitaine

12 départements sur un territoire de 8,5 Mha
 Une SAU de 4,2 Mha dont 1,650 Mha dédiés aux grandes cultures
 En baisse de 4 % par rapport à 2016/2017



Surface en COP par km2 de territoire

- Plus de 60 ha
- De 40 à moins de 60 ha
- De 25 à moins de 40 ha
- De 10 à moins de 25 ha
- Moins de 10 ha

1^{ère} région productrice de maïs

29,5 % de la surface nationale
 Collecte 2017/18 : 4,344 Mt (dont 2 127Mt irrigué)

1^{ère} région productrice de tournesol

35,7 % de la surface nationale
 Collecte 2017/18 : 615 000 tonnes

5^e région productrice de blé tendre

10,4 % de la surface nationale
 Collecte 2017/18 : 3,264 Mt

Source : Agence de services et de paiement (ASP) 2017

Bilan de la campagne 2017/18

Céréales	Surfaces (ha)	% régional	Rdt (q/ha)	Récolte (tonnes)	Collecte (tonnes)	Part collecte régionale (%)	Part collecte nationale (%)
Blé tendre	514 862	31,0	63,3	3 260 885	2 964 195	32,2	8,7
Blé dur	53 648	3,2	60,3	323 660	305 178	3,3	14,5
Orge	152 457	9,2	55,6	847 818	652 082	7,1	6,6
Maïs grain	429 159	25,9	104,1	4 468 499	3 932 385	42,7	32,7
Triticale	69 695	4,2	48,7	339 401	114 508	1,2	17,5
Autres céréales*	29 818	1,8	-	143 815	82 813	0,9	-
Total céréales	1 249 639	75,4	-	9 384 078	8 051 161	87,5	-
Tournesol	209 245	12,6	28,4	593 600	562 186	6,1	37,7
Colza	123 452	7,4	33,0	407 958	397 103	4,3	7,6
Pois	29 366	1,8	32,7	95 886	87 611	1,0	13,7
Soja	29 974	1,8	-	83 113	76 977	0,8	20,6
Autres oléoprotéagineux**	16 633	1,0	-	36 798	24 256	0,3	-
Total oléoprotéagineux	408 670	24,6	-	1 217 355	1 148 133	12,5	-
Total	1 658 309	100	-	10 601 433	9 199 294	100	-

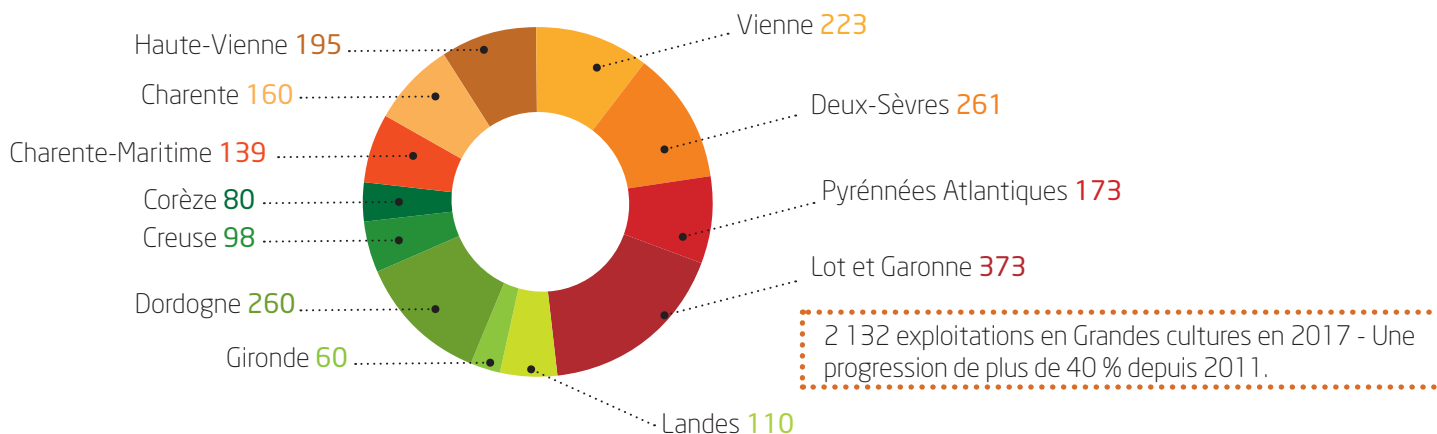
* avoine, seigle, triticale, sorgho

** féverole, lupin, soja, lin oléagineux

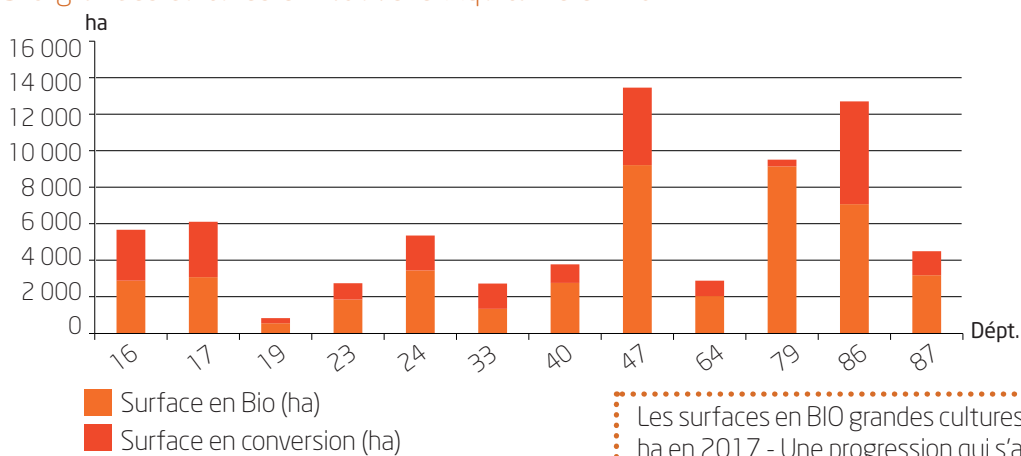
Les grandes cultures BIO en Nouvelle-Aquitaine en 2017

Une évolution des surfaces qui s'est accélérée ces dernières années

Nombre d'exploitations en BIO grandes cultures en 2017 en Nouvelle-Aquitaine

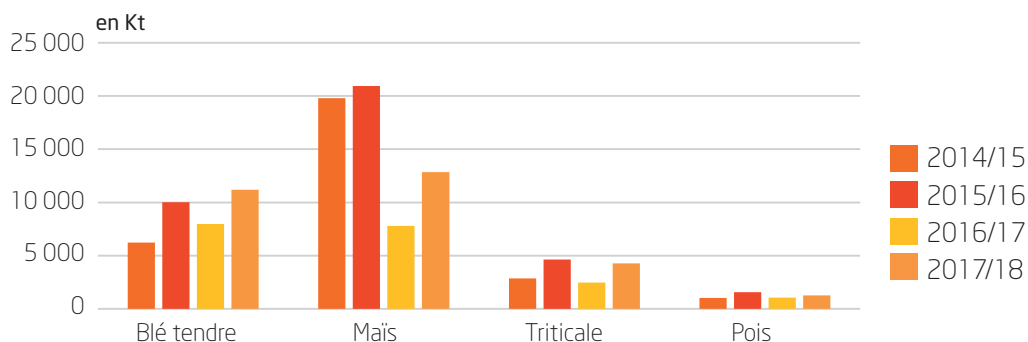


Surfaces BIO grandes cultures en Nouvelle-Aquitaine en 2017



Source : Agnce BIO

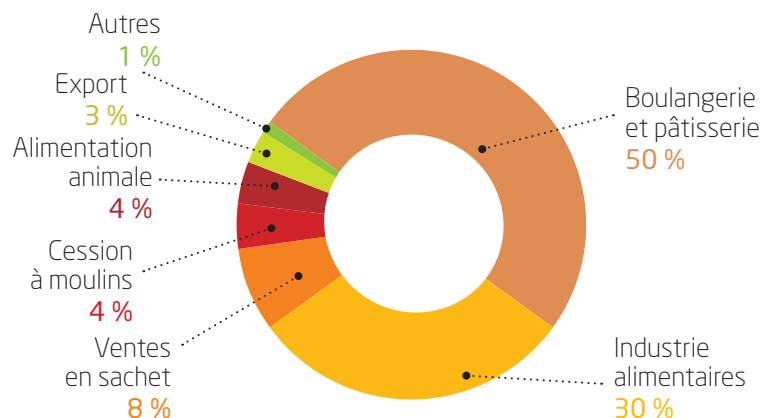
Évolution de la collecte BIO sur Nouvelle-Aquitaine



Une collecte qui fluctue selon les campagnes et les aléas climatiques.

La transformation par les meuniers

Destination des farines produites en région Nouvelle-Aquitaine



Mises en œuvre 2017/18 :

503 000 t de blé
(2,9 % de moins qu'en 2016/17)

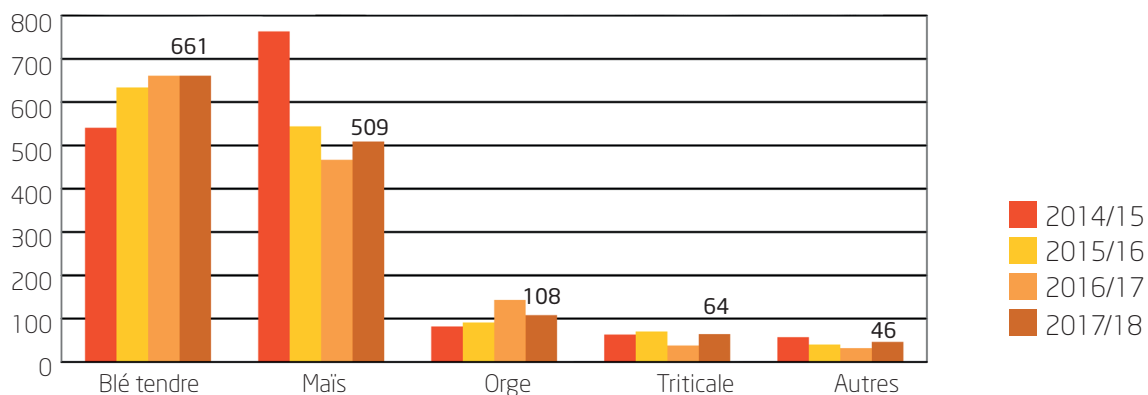
Farines produites :

396 000 tonnes (5 000T de moins que l'an passé)

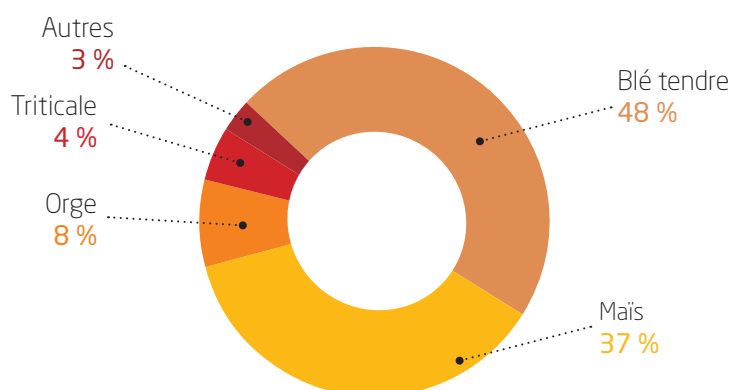
4^e région productrice de farine en France

La transformation par les fabricants d'aliments pour le bétail

Évolution des incorporations (en milliers de tonnes)



Incorporations 2017/18 (en %)



Campagne 2017/18

Nouvelle-Aquitaine :

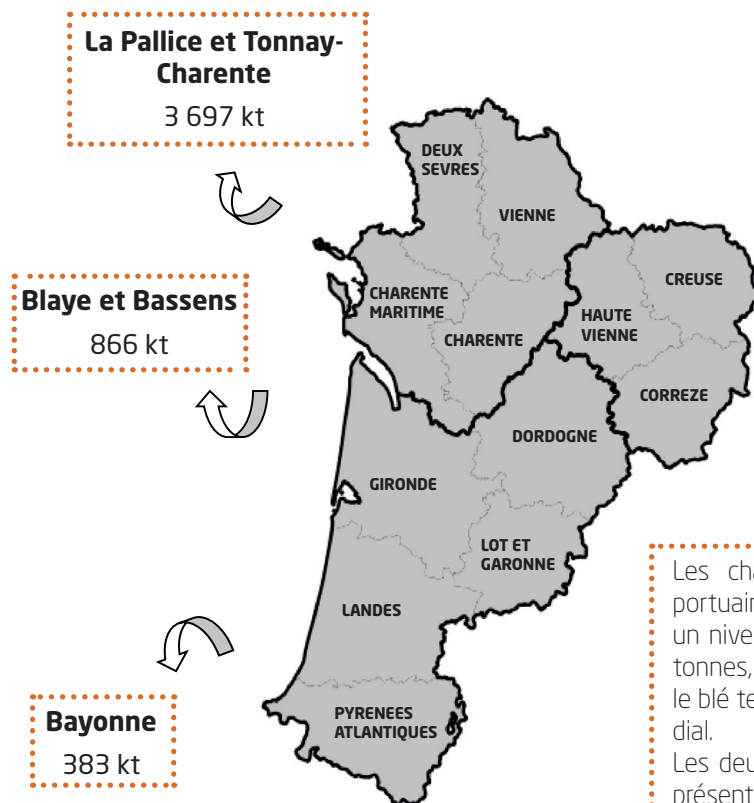
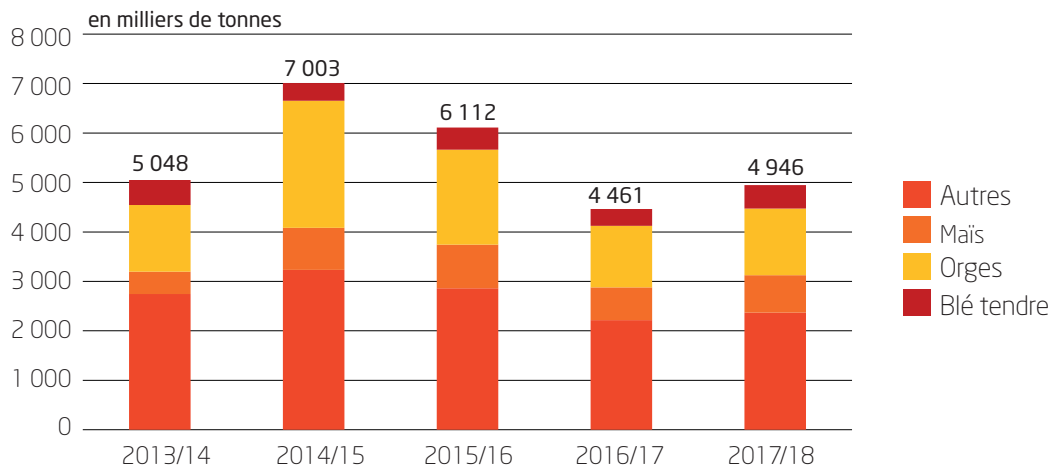
3^e région incorporatrice de céréales et oléoprotéagineux (13,7 %) avec 1,387 Mt incorporées par les fabricants d'aliments

- Rappel 2016/17 : 1,341 Mt
- Rappel 2015/16 : 1,379 Mt
- Rappel 2014/15 : 1,506 Mt

Les Deux-Sèvres (79) concentrent plus de 40 % des incorporations.

Activité portuaire

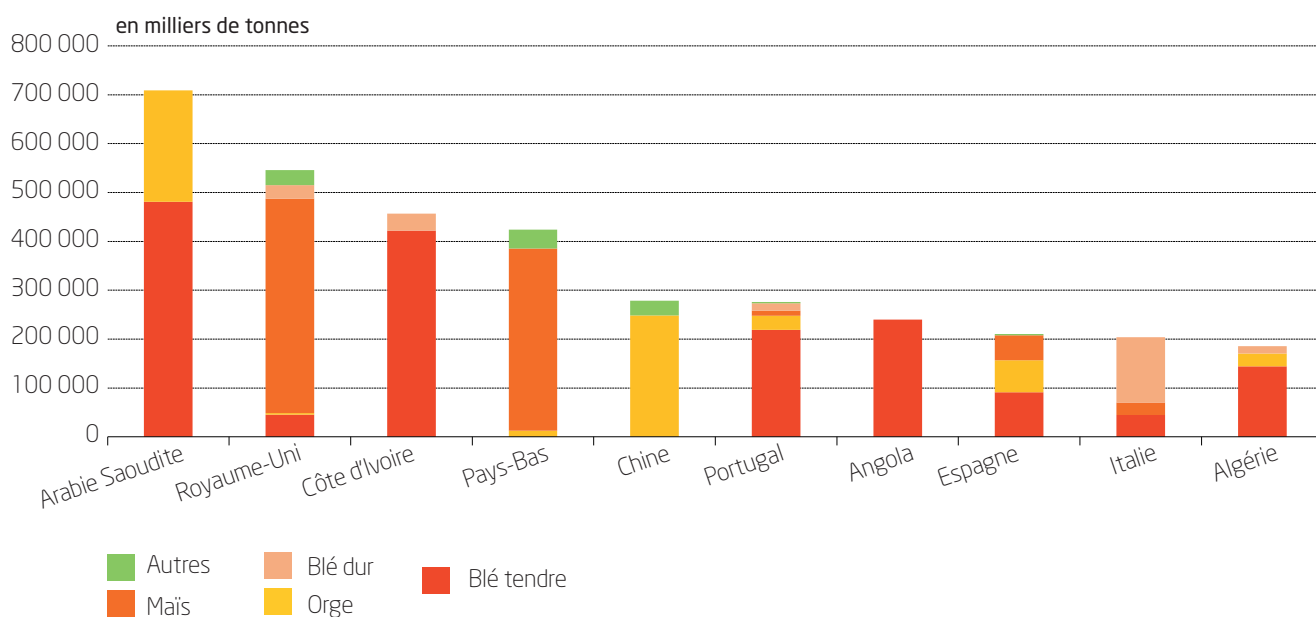
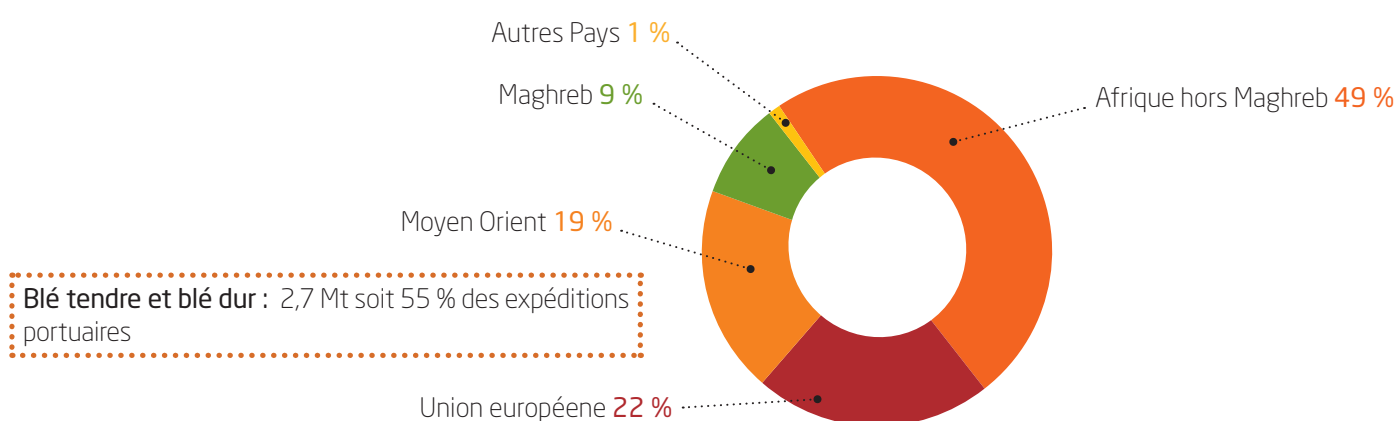
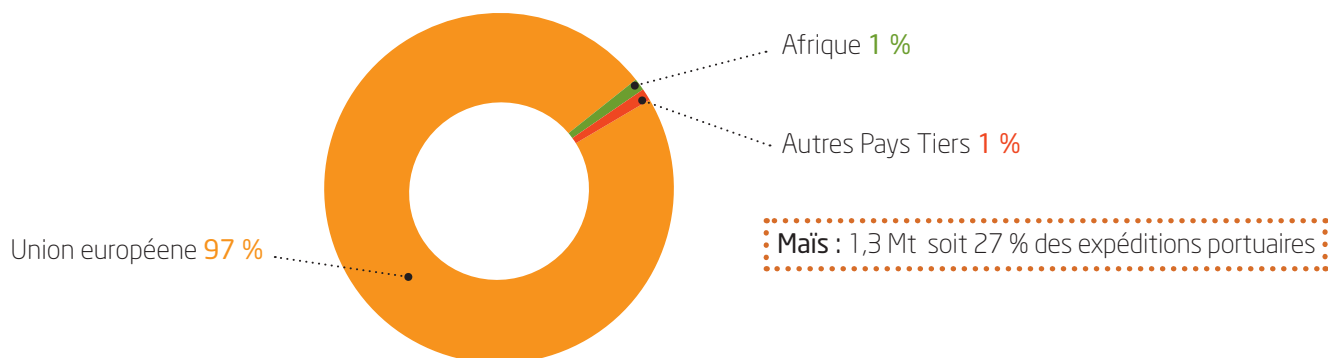
Évolution des volumes exportés en milliers de tonnes



Les chargements à partir des cinq sites portuaires de Nouvelle-Aquitaine retrouvent un niveau plus normal en atteignant 5 M de tonnes, mais sont impactés notamment pour le blé tendre par le contexte commercial mondial. Les deux espèces dominantes (blé, maïs) représentent plus de 80 % de l'activité portuaire. L'Arabie Saoudite vient modifier la hiérarchie des pays de destination.

Les principales destinations des expéditions portuaires

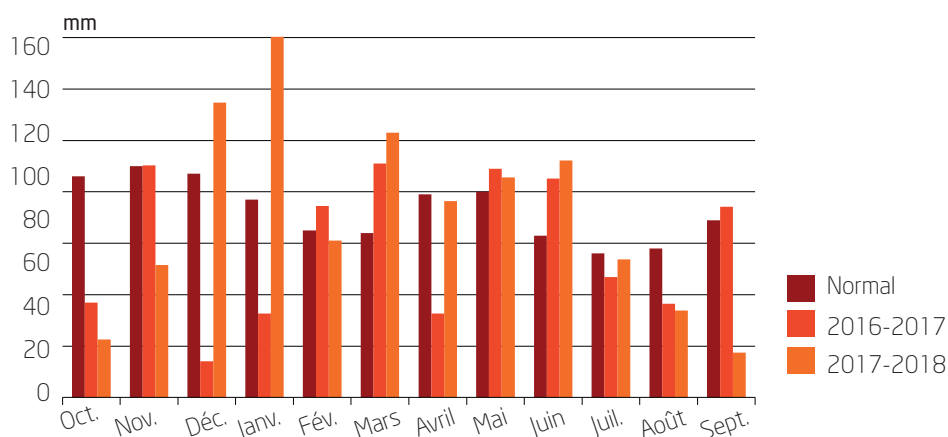
Campagne 2017/18



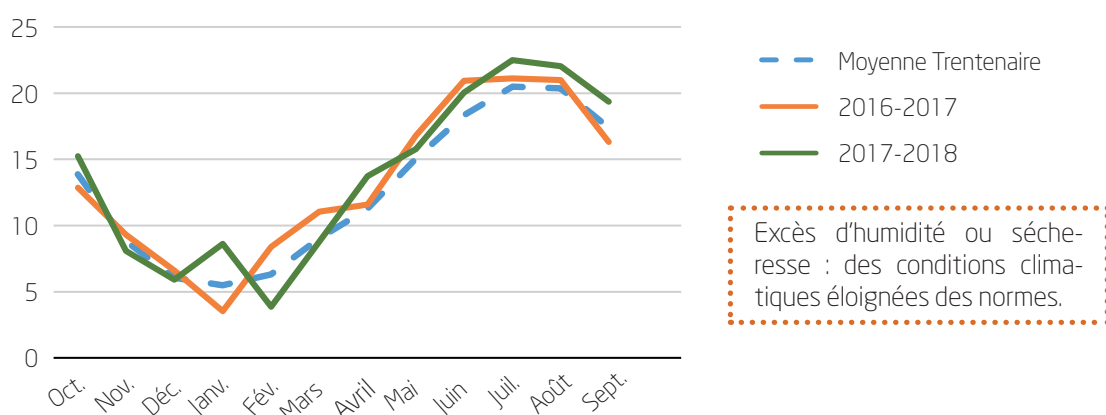
Récolte 2017 : Les facteurs externes

Les conditions climatiques

Pluviométrie mensuelle

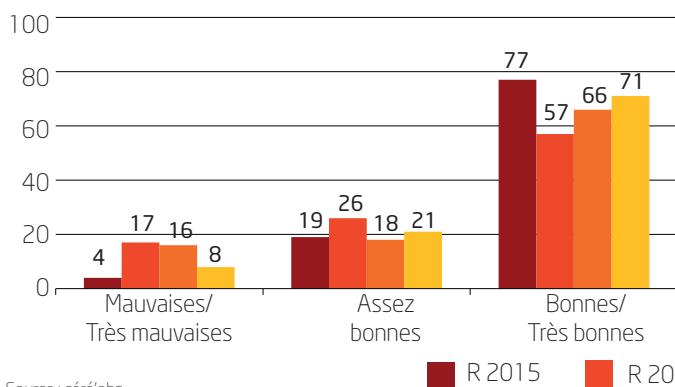


Températures mensuelles

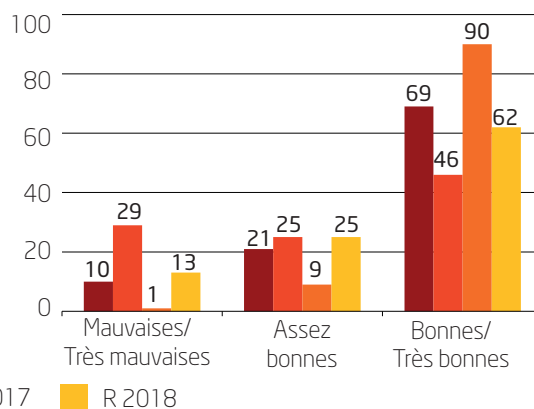


Les conditions de culture (en % des surfaces cultivées)

Blé tendre en ex Poitou-Charentes

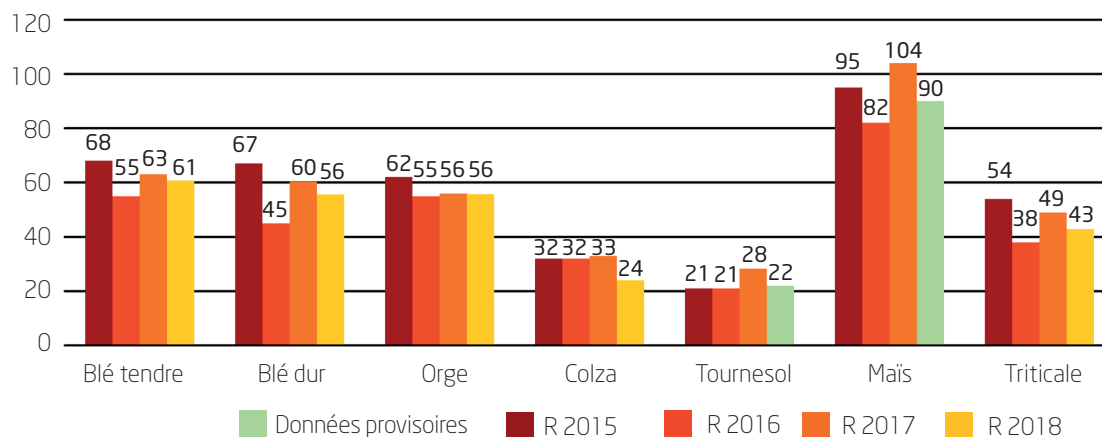


Maïs en ex Aquitaine

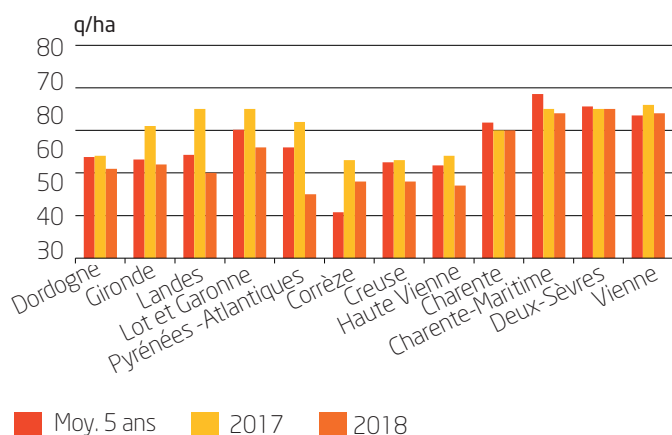


Source : céréobs

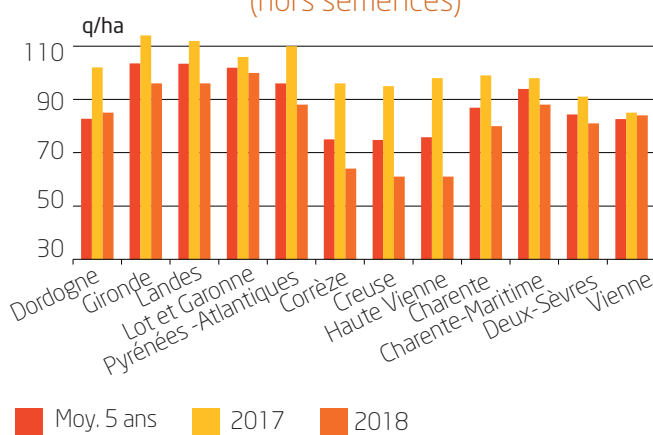
Les rendements - Évolution Récolte 2017



Évolution des rendements de blé tendre



Évolution des rendements de maïs (hors semences)



Prévisions de récolte et collecte

Campagne 2017/18

Céréales	Surfaces (ha)	% de la surface	Rdt (q/ha)	% Evolution rdt /n-1	Récolte (t)	Collecte prévue (t)	Evolution n-1 (%)
Blé tendre	504 453	31,0	60,7	-4,2	3 062 541	2 841 000	-4,2%
Blé dur	51 177	3,1	55,7	-7,5	284 966	275 000	-9,9%
Orge	130 545	8,0	55,8	1,0	729 061	581 500	-10,8%
Maïs grain	420 070	25,8	89,8	-13,1	3 771 091	3 406 000	-13,4%
Autres céréales*	91 834	5,7	-	-	404 766	185 590	-
Total céréales	1 198 079	73,7	-	-	8 252 425	7 289 090	-9,47%
Tournesol	195 171	12,0	22,0	-22,3	429 703	402 900	-28,3%
Colza	157 923	9,7	24,2	-26,9	381 526	368 500	-7,2%
Pois	24 660	1,5	33,6	3,1	82 972	78 010	-11,0%
Autres oléoprotéagineux**	49 439	3,0	-	-	124 864	103 635	-
Total oléoprotéagineux	427 193	26,3	-	-	1 019 065	953 045	-17,0%
Total	1 625 272	100	-	-	9 271 490	8 242 135	-10,40%

* avoine, seigle, triticale, sorgho

** féverole, lupin, soja, lin oléagineux

www.franceagrimer.fr
www.agriculture.gouv.fr

Direction Régionale de l'Alimentation de l'Agriculture et de la Forêt Nouvelle Aquitaine

Siège : Immeuble le Pastel
22 rue des Pénitents Blancs - CS 13916 - 87039 LIMOGES CEDEX 1
Tél : 05 55 12 90 00

Site de Bordeaux
51 rue Kiéser - CS 31387 - 33077 BORDEAUX CEDEX
Tél : 05 56 00 42 00

Site de Poitiers
15 rue Arthur Ranc - CS 40537 - 86020 POITIERS CEDEX
Tél : 05 49 03 11 00

Site internet
<http://www.draaf.nouvelle-aquitaine.agriculture.gouv.fr/>