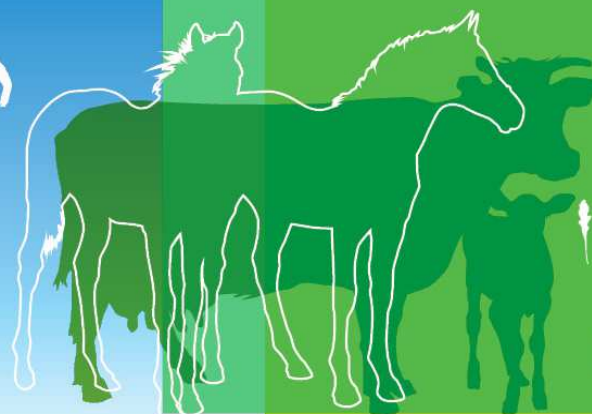


# RENCONTRE REGIONALE

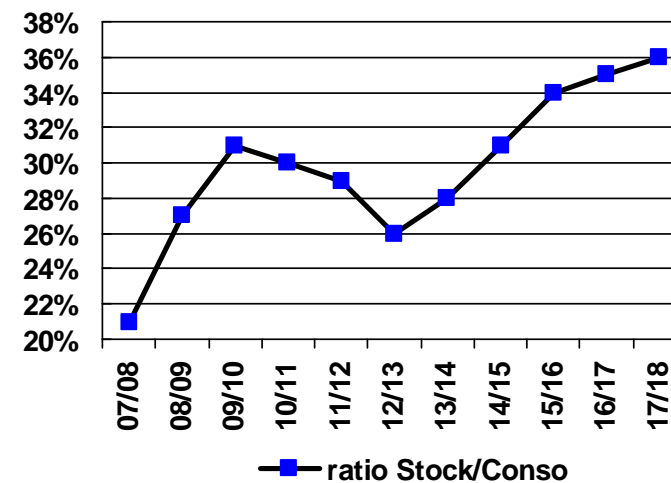
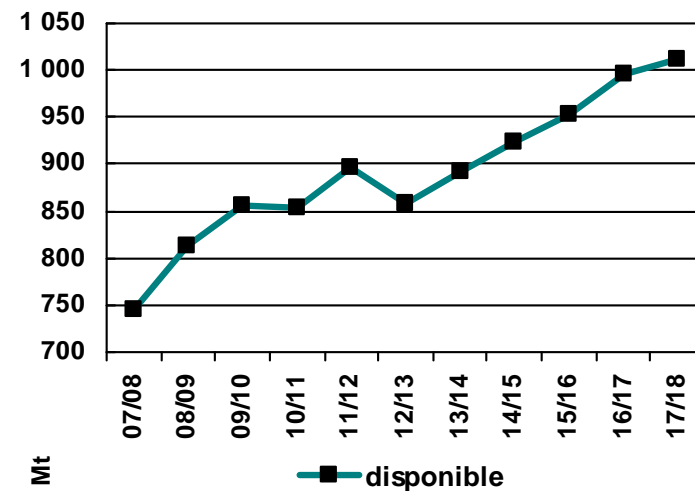
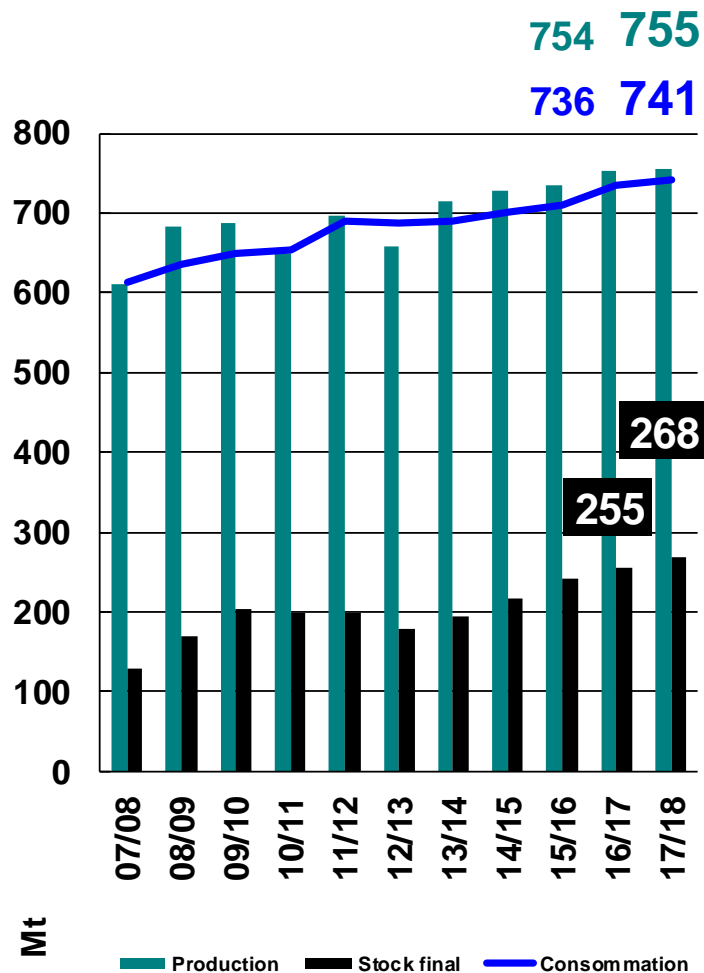
## Occitanie

16 janvier 2018

Toulouse

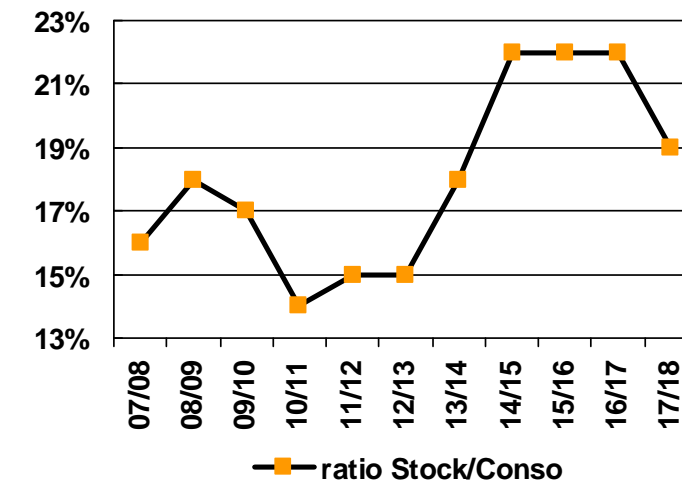
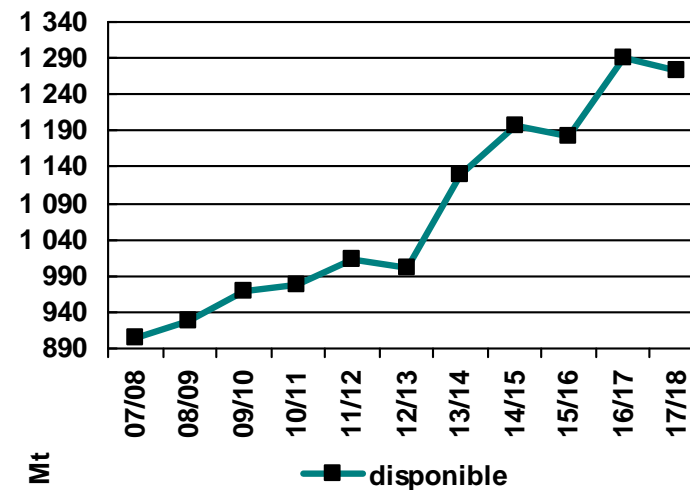
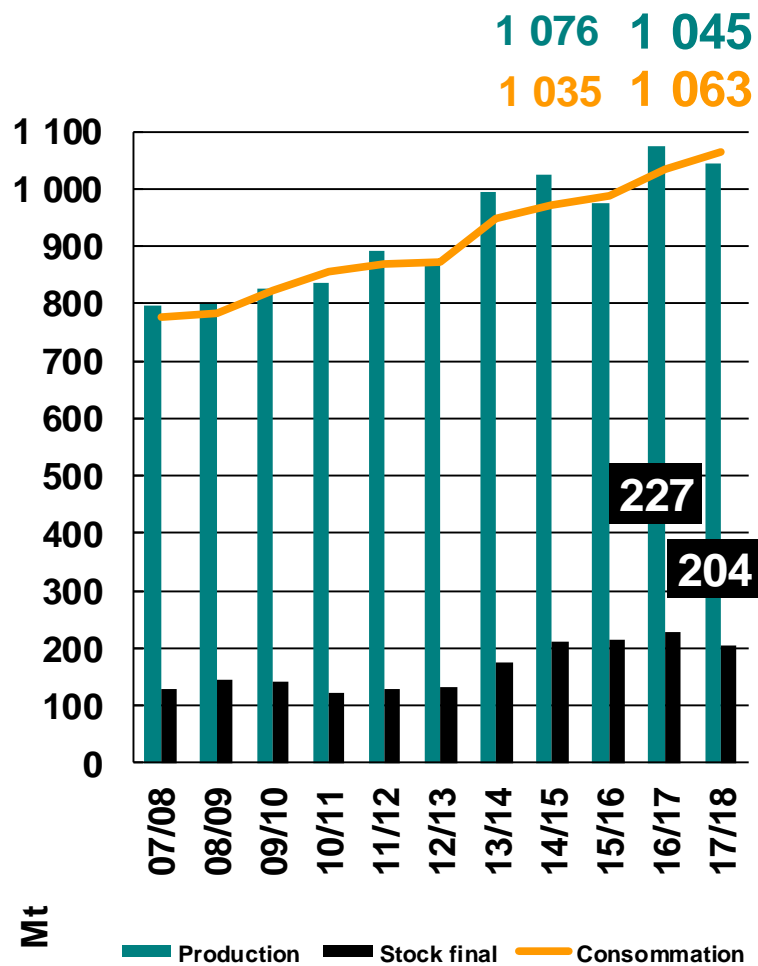


## Fondamentaux du marché mondial du blé



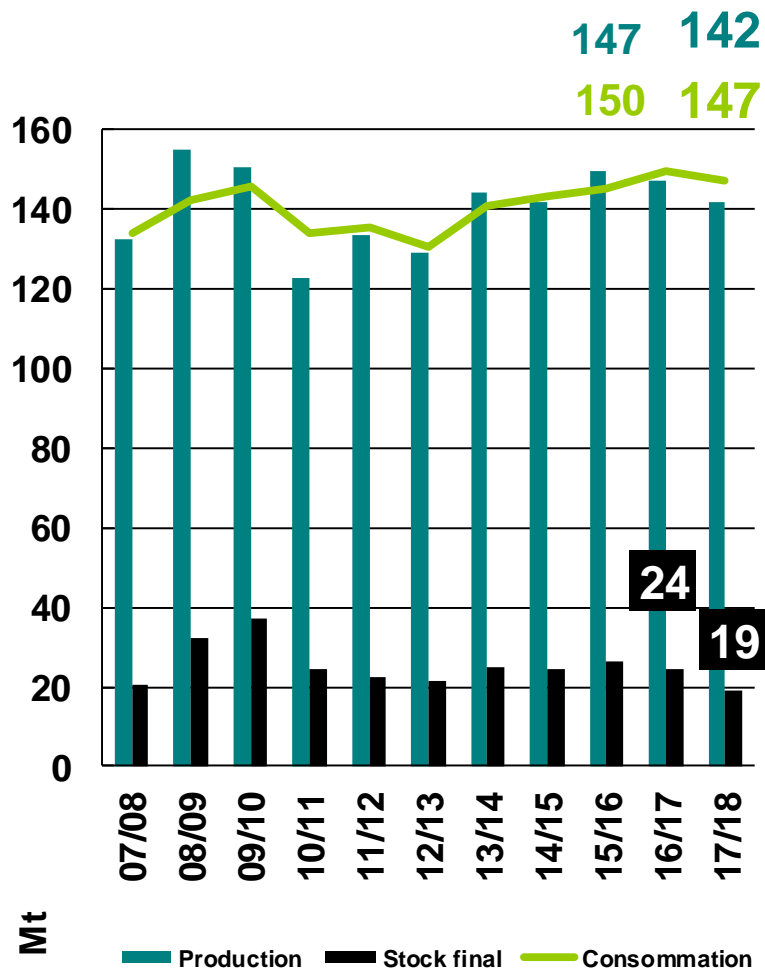
12/12/17 : production, consommation, stock révisés en ↗  
Échanges : 183 Mt (16/17) → 182 Mt (17/18)

## Fondamentaux du marché mondial du maïs



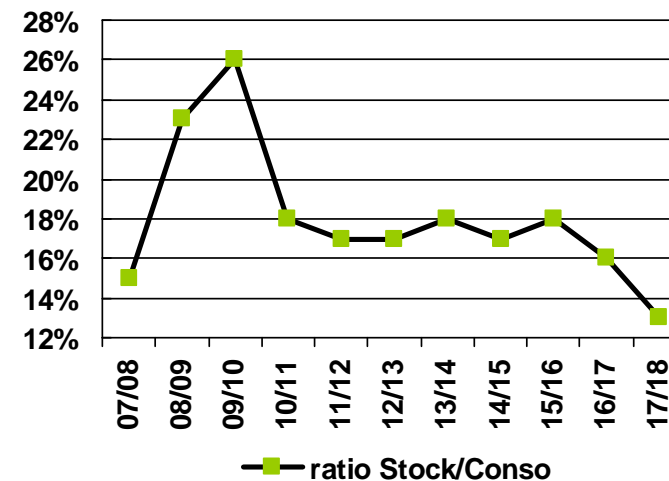
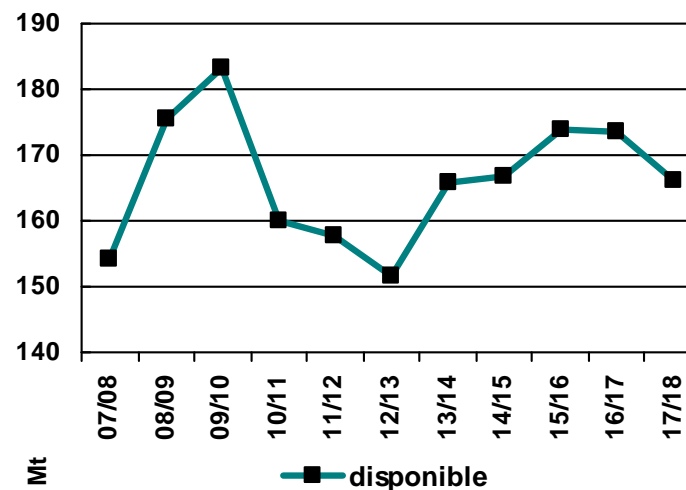
12/12/17 : production, consommation, stocks révisés en ↗  
Échanges : 164 Mt (16/17) → 152 Mt (17/18)

## Fondamentaux du marché mondial de l'orge

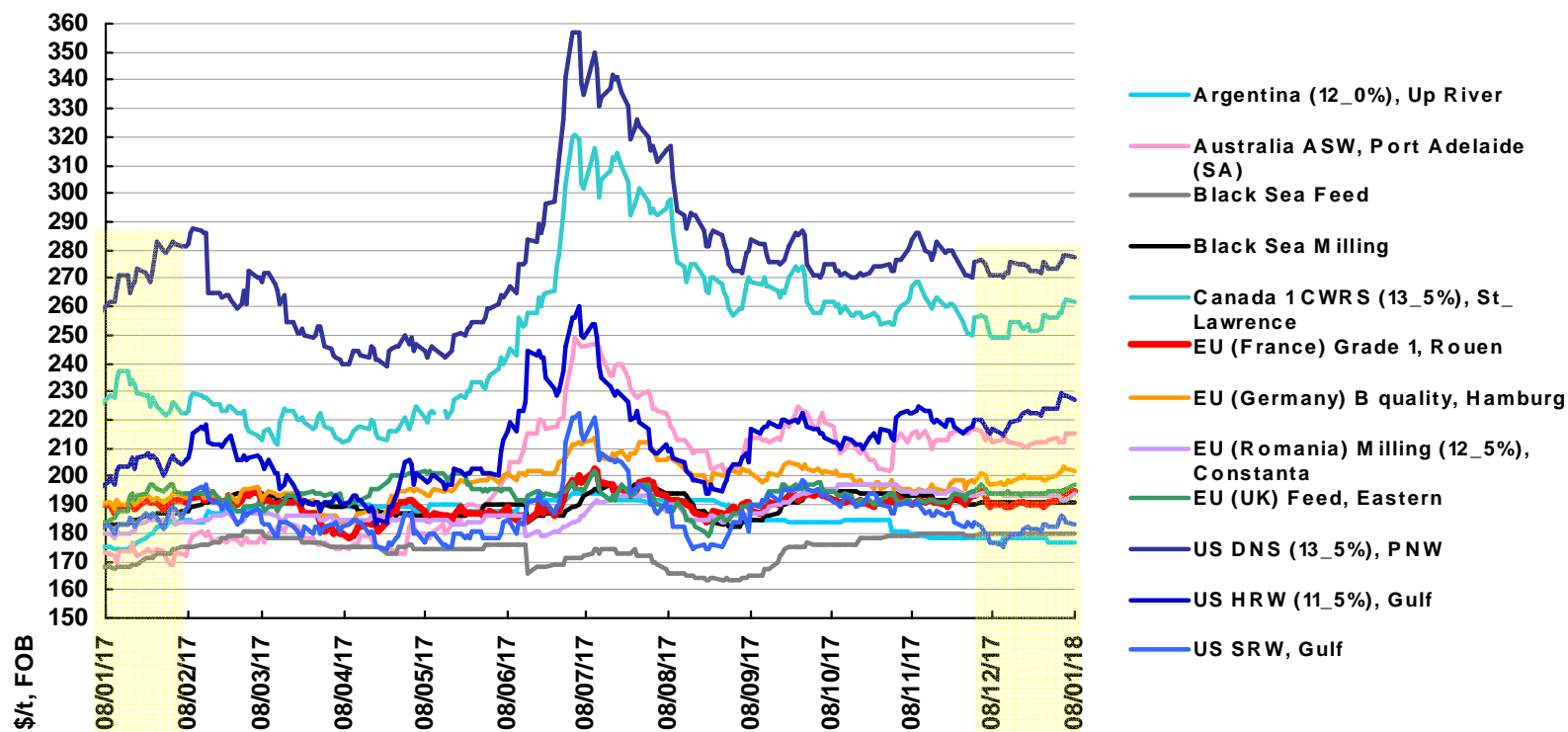


12/12/17 : production, consommation révisées en hausse, stocks en très légère baisse

Échanges : 29 Mt (16/17) → 26 Mt (17/18)

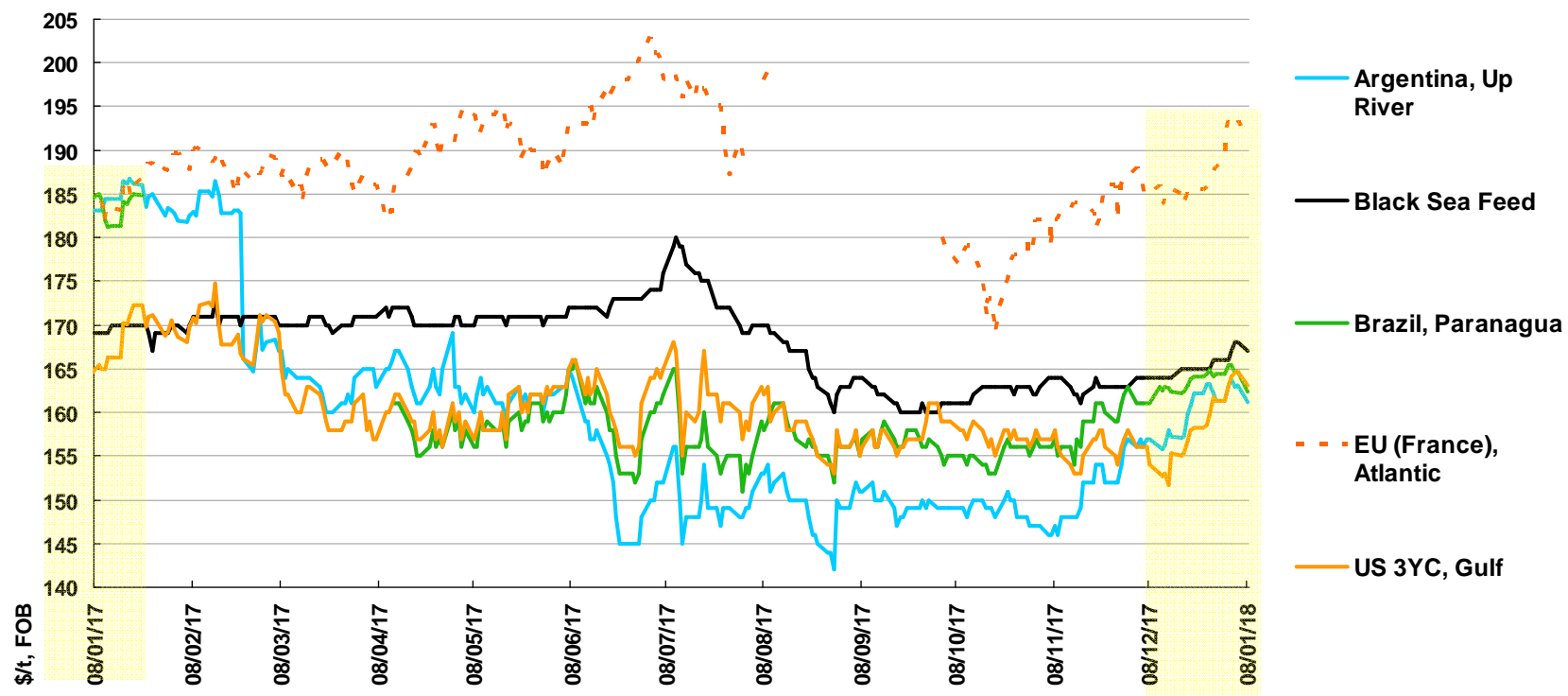


## Monde - Prix du blé tendre à l'exportation (départ)



- ✓ Faiblesse prix des blés fourragers et meuniers « standard » # prime des blés à forte teneur en protéine
- ✓ Etranglement fourchette des prix (concurrence exacerbée), compétitivité de l'Argentine et des US
- ✓ Vague de froid aux Etats-Unis : dégradations des conditions de culture (abaissement des notations crop progress)
- ✓ Arrivée des récoltes hémisphère sud ■ Production Australie (sécheresse) : 35 → 20-21 Mt (Est # Ouest) / Exports: 22 → 19 Mt ■ Production Argentine : 17-18 → 16 Mt, Exports: 12 → 11 Mt, récolte faite (au 3/01) à 92 %

## Monde - Prix du maïs à l'exportation (départ)



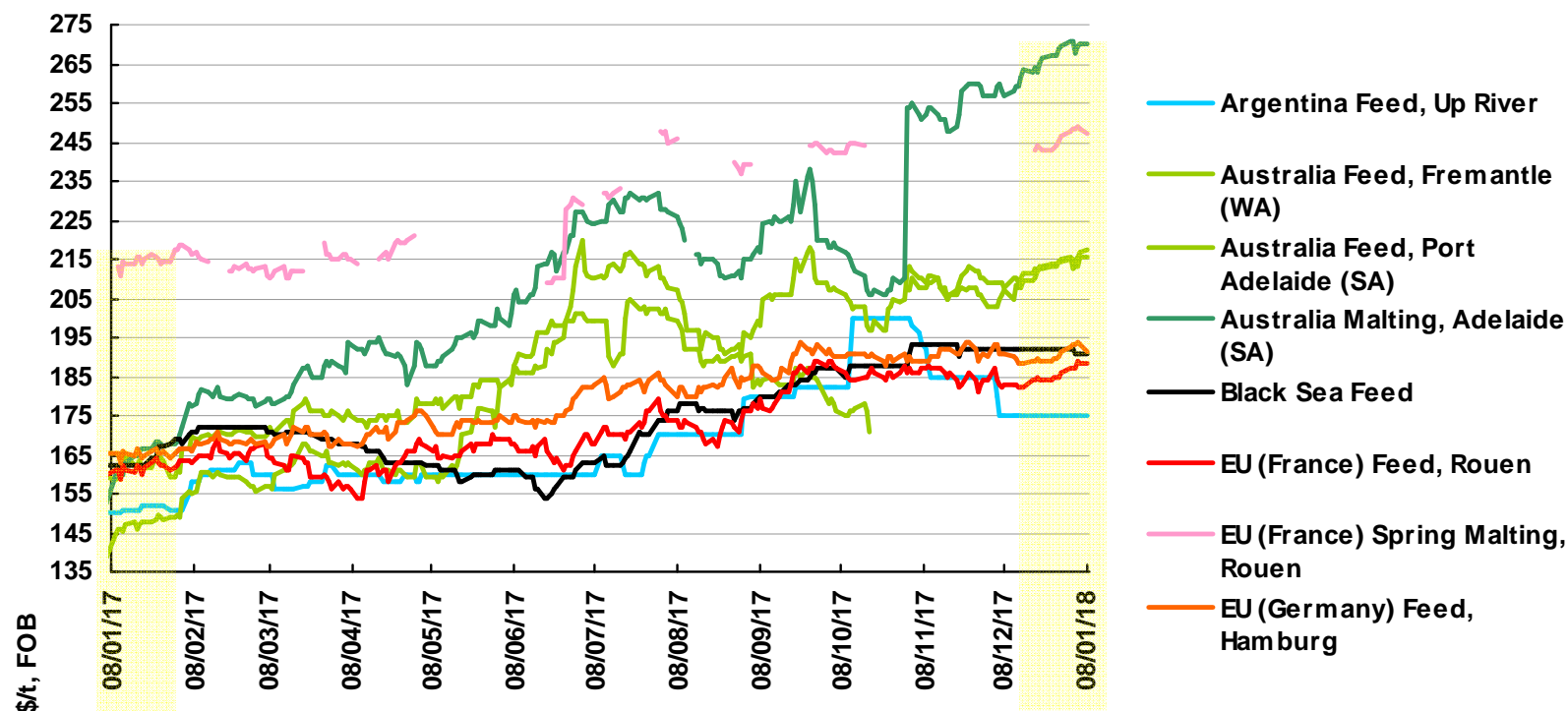
✓ WASDE du 12/12/2017 : production 2017/18 (inchangée) : US 370 Mt (384,78), Brésil 95 Mt voire 88 Mt selon Rabobank (98,5), Argentine 42 Mt (41), Ukraine 25 Mt (28)

✓ Amérique du Sud : inquiétudes météo

- Argentine : semis faits à 78 % au 4/01, déficit hydrique ++ (oct-nov) / semis précoces bientôt au stade pollinisation
- Brésil : surfaces safrinha en baisse ? (à confirmer en fév-mars)

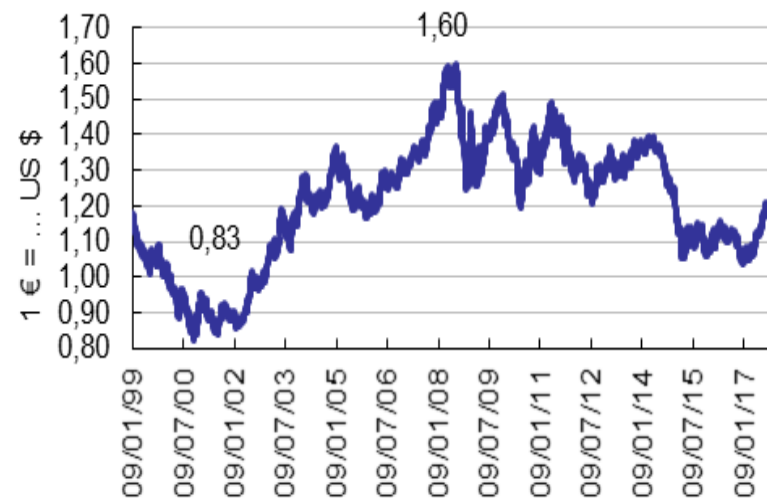
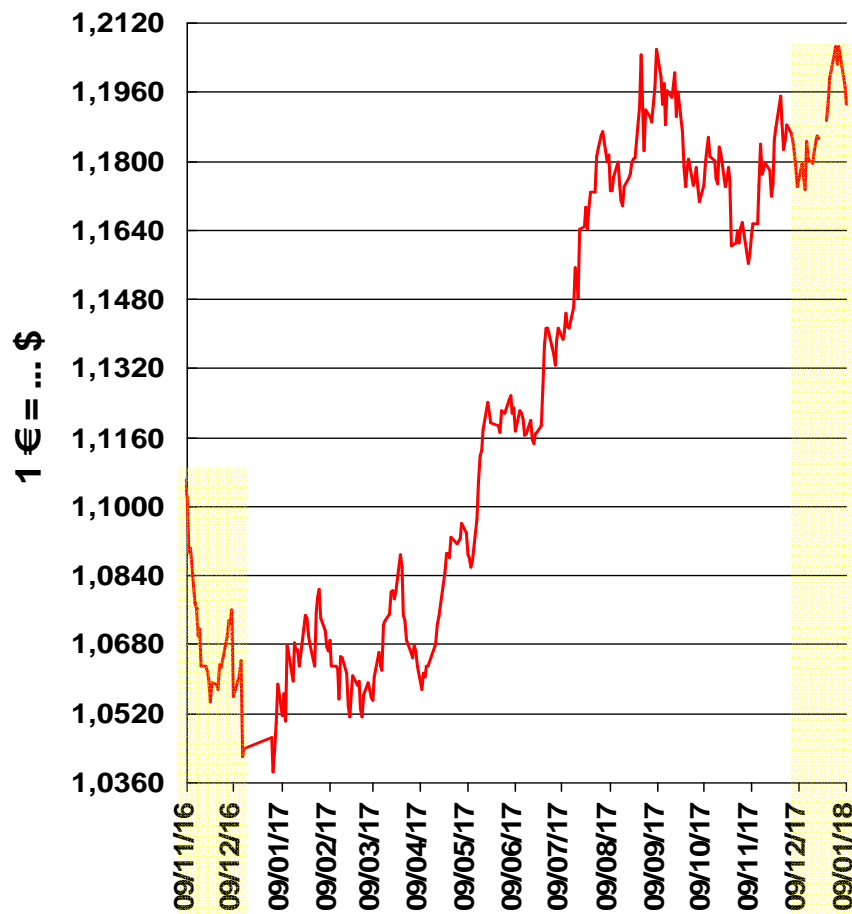
✓ Malgré tout estimations exportations Brésil proches du record 2015/16

## Monde - Prix de l'orge à l'exportation



- ✓ Exportations Canada (juil à nov) : forte hausse par rapport à l'an dernier (+147 %), dispo orges brasserie canadiens au plus haut depuis 4 ans ■ ↗ segment bières premium en Chine
- ✓ Mer Noire - Ukraine : 90 % du vol. exportable engagé, Russie : 61 % du vol. export. engagé (au 27/12/17)
- ✓ Australie, nouvelle récolte : prévi. production 13,4 Mt → 8,2 Mt (sécheresse), Export 8,9 Mt → 7,2 Mt
- ✓ Argentine, nouvelle récolte : prévi. production 3,3 Mt → 2,7 Mt, Export 2,9 Mt → 1,6 Mt
- ✓ Arabie Saoudite : attention baisse annoncée des importations

## Taux de change



Source : BCE

Moy. dec. 17 = 1,1836

Moy. dec 17 / dec.16 : + 12 %

Moy. dec 17 / nov17 : - 0,8 %

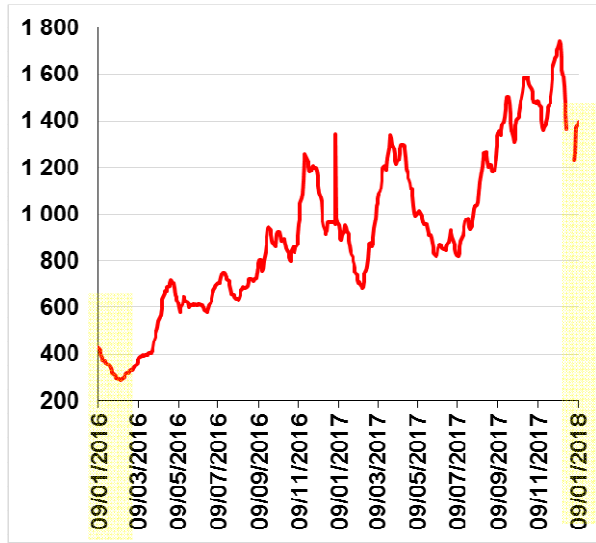
Au 9 janvier : 1,1932

**FED** : les minutes de la réunion du 13/12/2017 prévoient 2 hausses de taux en 2018 mais montrent des désaccords internes sur cette politique avec une inflation qui reste très en-dessous des objectifs fixés. La faible inflation dans l'UE en décembre conforte le maintien par la **BCE** d'une politique qui reste accommodante (réunion CPM du 14/12/2017) malgré un début annoncé de normalisation.

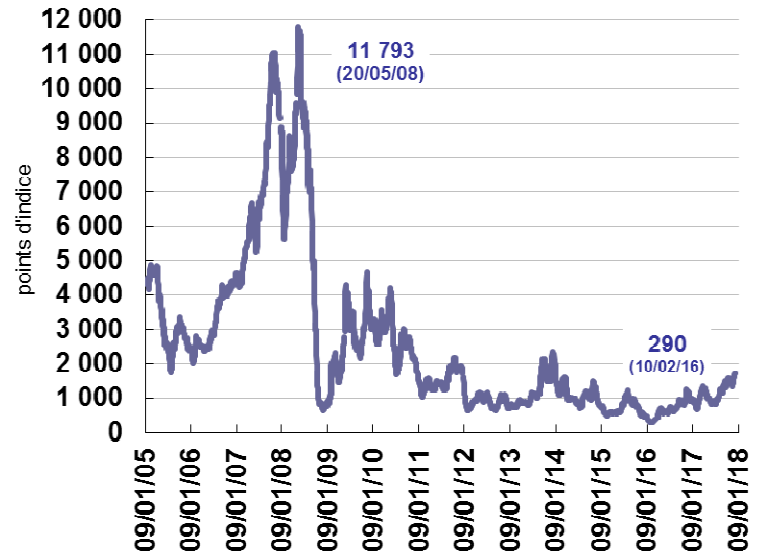


# Facteurs extérieurs

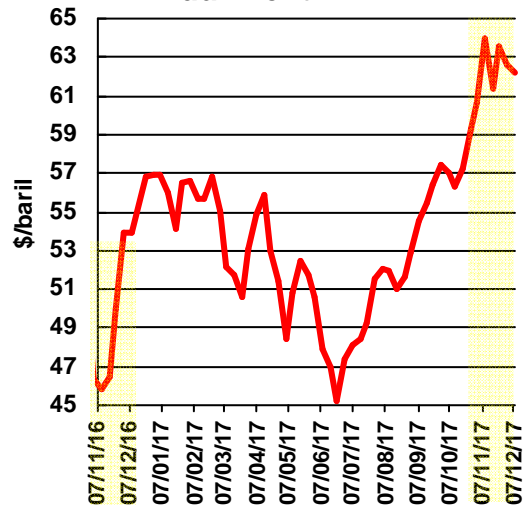
## Baltic Dry Index (BDI)



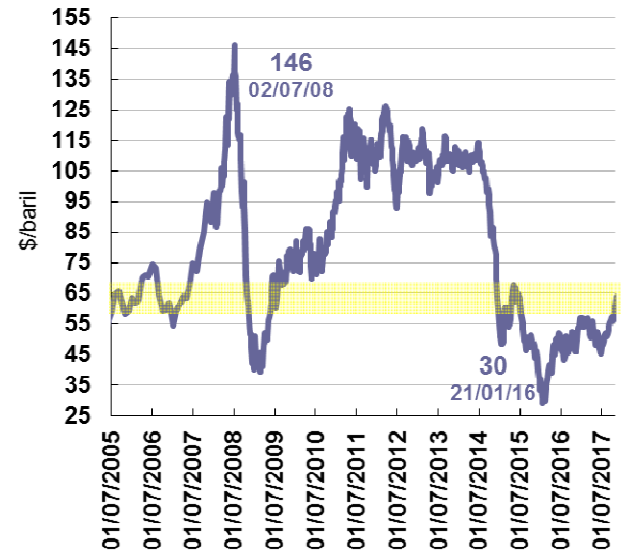
✓ Segments Capesize & Panamax  
transport minierai de fer  
Ouest Australie → Chine



## Prix du Brent

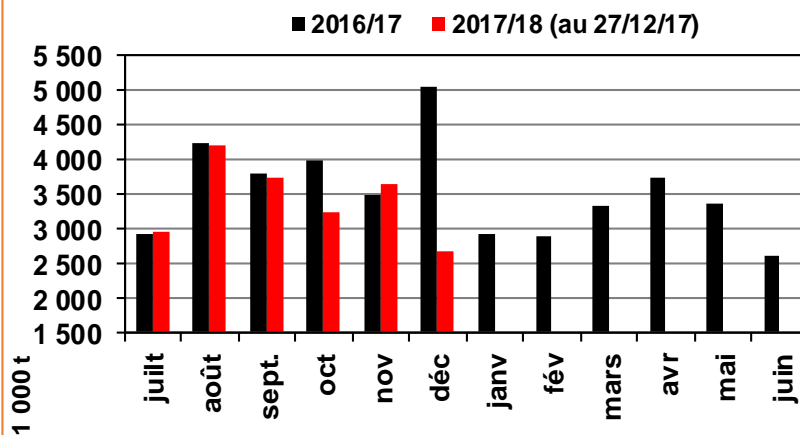


✓ Extension accord  
« OPEP » jusqu'à fin  
2018  
Hausse attendue  
production huile de  
schiste US



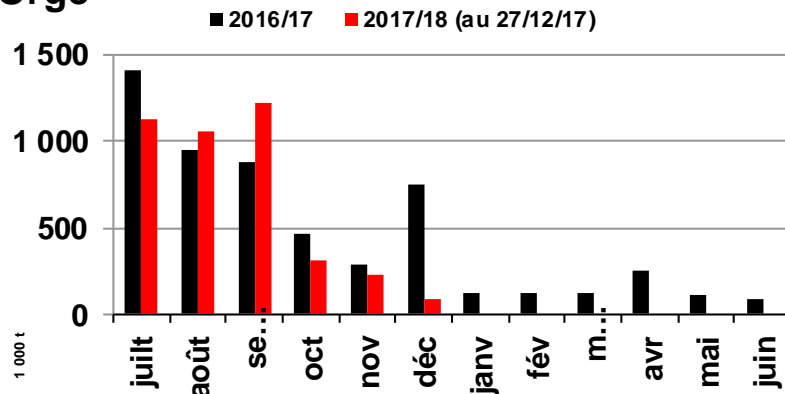
# Exportations de l'UKRAINE

## Blé, Orge, Maïs



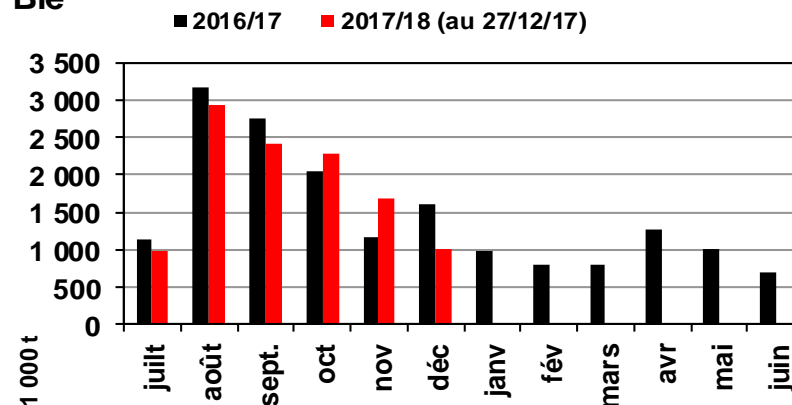
(d'une camp à l'autre) prod. : 61,8 → 59,5 / Export : 44,1 → **40,5 Mt**

## Orge



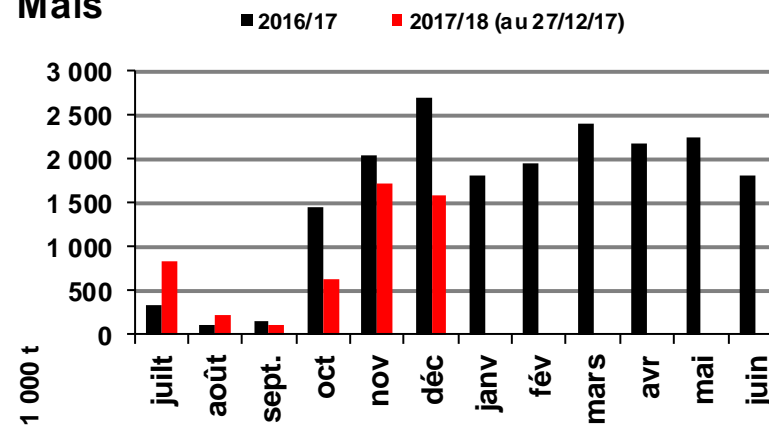
(d'une camp à l'autre) prod. : 9,5 → 8,5 / Export : 5,4 → **4,5 Mt**

## Blé



(d'une camp à l'autre) prod. : 26,1 → 26,0 / Export : 17,5 → **16,5 M**  
 ✓ accord entre gvt et exportateurs ukr. pour Export à 16,5 Mt max

## Maïs

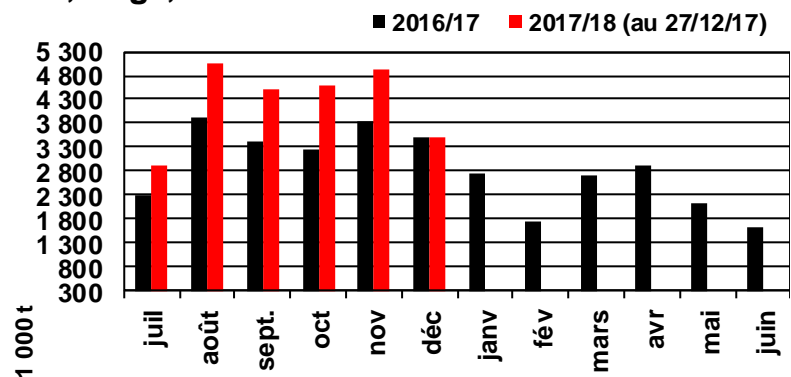


(d'une camp à l'autre) prod. : 26,2 → 25 / Export : 21,2 → **19,5 Mt**

■ **Au 27 déc. 2017 : blé 11,3 Mt (69 % est. camp.) / orge 4,04 Mt (90 %) / maïs 5,1 Mt (26 %)**

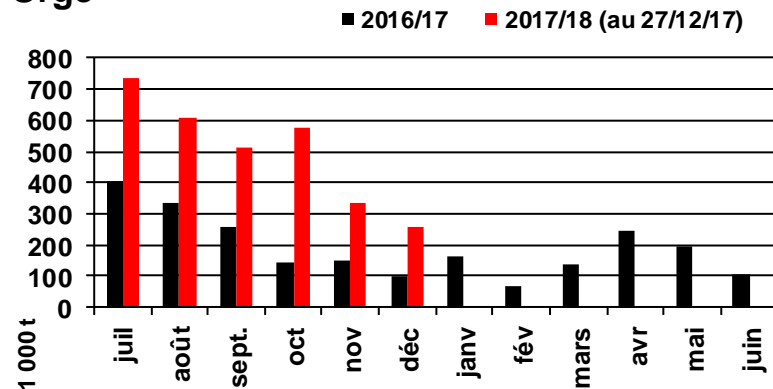
# Exportations de la RUSSIE

## Blé, Orge, Maïs



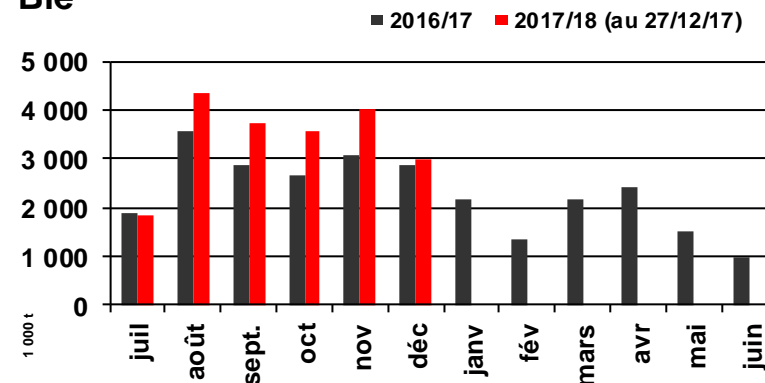
(d'une camp à l'autre) prod. : 105 → 114 / Export : 35,6 → **44,7 Mt**

## Orge



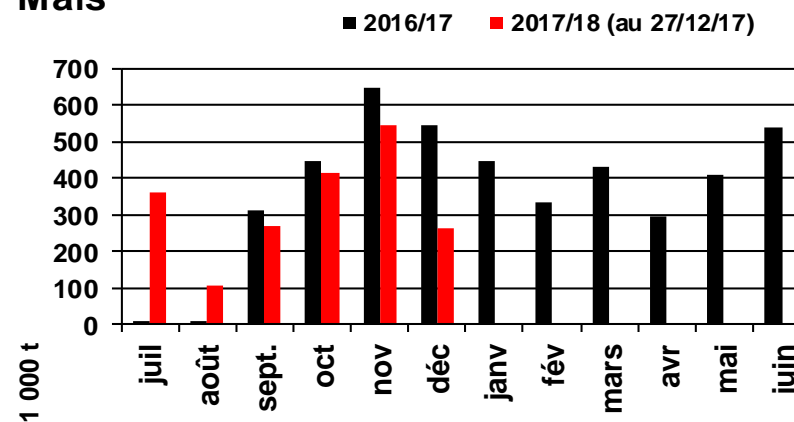
(d'une camp à l'autre) prod. : 18 → 20 / Export : 3 Mt → **5 Mt**

## Blé



(d'une camp à l'autre) prod. : 72 → 86 / Export : 27,0 → **35,0 Mt**

## Maïs



(d'une camp à l'autre) prod. : 15 → 14,5 / Export : 5,6 → **4,7 Mt**

■ **Au 27/12/2017 : blé 20,5 Mt (66 % est. camp.) / orge 3,02 Mt (61 %) / maïs 1,95 Mt (42 %)**

## Egypte - achats du GASC

Achat du 12 décembre				
Vol.	Origine	Prix Fob	Fret	Prix C&f
60 000	RU	193,49	14,40	207,9
60 000	RO	194,43	13,57	208,0
60 000	RU	192,45	15,65	208,1
60 000	RU	192,50	16,20	208,7
60 000	RU	193,50	15,65	209,2

Achat du 27 décembre				
Vol.	Origine	Prix Fob	Fret	Prix C&f
60 000	RU	192,35	14,70	207,1
60 000	RU	192,80	14,70	207,5
60 000	RU	194,90	14,70	209,6

Achat du 9 janvier				
Vol.	Origine	Prix Fob	Fret	Prix C&f
55 000	RU	192,00	15,60	207,6
60 000	RU	192,30	14,80	207,1

✓ 31/10/17 : Publi. directive sur les règles à l'importation et à la mise en marché des blés importés :

rappel de l'existant  
inspection port d'arrivée  
accélérer mise sur le marché égyptien

✓ 14/11/17 : un tribunal déclare « invalide » le décret de 2016 sur la tolérance ergot à 0,05 % → gvt fait appel

✓ 14/12/2017 : décret ministériel publié le 12 décembre - confirme l'acceptation imp. contenant jusqu'à 0,05% d'ergot

ÉTABLISSEMENT NATIONAL DES PRODUITS DE L'AGRICULTURE ET DE LA MER

	2016/17	2017/18
	14/01/2017	09/01/2018
Russie	2 210 000	3 670 000
Roumanie	660 000	660 000
France	0	60 000
Ukraine	120 000	295 000
<b>Total</b>	<b>3 050 000</b>	<b>4 685 000</b>



- ✓ **Objectif d'importations : 7 Mt en 17/18 ;**  
baisse achats secteur privé
- ✓ **camp 18/19 :** achat récolte domestique sera au plus près du prix mondial

✓ 09/01/2017 : aucune offre dans un 1<sup>er</sup> temps suite à l'AO du 8/01 → paiement de surestaries lié au blocage des navires aux ports  
Au final après discussion entre les fournisseurs et les autorités égyptiennes → **7 offres**  
Le ministère de l'Agriculture égyptien s'est engagé à réviser et modifier les lois régissant le travail de l'Autorité de la Quarantaine Agricole

Source : Reuters

## Etats-Unis : engagements à l'exportation en blé

Au 28/12/2017	2016/17	2017/18	Var n-1
Mexique	2 109	2 354	+12%
Japon	1 984	2 141	+8%
Philippines	2 045	2 159	+6%
Chine	963	817	-15%
Nigéria	1 073	1 005	-6%
Corée du Sud	1 099	1 306	+19%
Brésil	1 107	111	-90%
Indonésie	699	977	+40%
Maroc	515	223	-57%
Algérie	243	520	+114%
<i>dont HRW</i>	203	456	+125%
<b>Tous blés</b>	<b>20 950</b>	<b>19 470</b>	<b>-7%</b>

Source : USDA

## CHINE : révision statistique offre et demande maïs

	Estimations octobre 2017					Estimations novembre 2017				Evol. après révis.			
	St. Init.	Tot. disp.	Tot. Util.	St. fin		St. Init.	Tot. disp.	Tot. Util.	St. fin				
2000/01	105,7	204,4	118,5	85,9	2000/01	105,7	204,4	118,5	85,9				
2001/02	85,9	191,5	119,0	72,5	2001/02	85,9	191,5	119,0	72,5				
2002/03	<b>72,5</b>	<b>178,6</b>	<b>118,1</b>	<b>60,5</b>	2002/03	<b>75,6</b>	<b>181,8</b>	<b>116,8</b>	<b>65,0</b>	+3,1	+3,2	-1,3	+4,5
2003/04	60,5	168,8	122,5	46,3	2003/04	65,0	173,2	121,2	52,0	+4,5	+4,4	-1,3	+5,7
2004/05	46,3	169,0	127,8	41,3	2004/05	52,0	174,7	122,8	52,0	+5,7	+5,7	-5,0	+10,7
2005/06	41,3	177,0	134,8	42,2	2005/06	52,0	187,7	128,8	58,9	+10,7	+10,7	-6,0	+16,7
2006/07	42,2	188,7	144,3	44,4	2006/07	58,0	205,4	138,3	67,1	+15,8	+16,7	-6,0	+22,7
2007/08	44,4	196,8	153,1	43,1	2007/08	67,1	218,9	148,1	70,8	+22,8	+22,2	-5,0	+27,7
2008/09	43,1	209,1	157,2	51,7	2008/09	70,8	236,6	151,2	85,4	+27,7	+27,5	-6,0	+33,7
2009/10	51,7	217,0	166,5	50,3	2009/10	85,4	250,5	158,0	92,5	+33,7	+33,5	-8,5	+42,2
2010/11	50,3	228,6	174,7	53,8	2010/11	92,5	270,7	169,7	101,0	+42,2	+42,1	-5,0	+47,2
2011/12	53,8	251,9	192,9	58,8	2011/12	101,0	298,9	186,5	112,4	+47,2	+47,0	-6,4	+53,6
2012/13	58,8	267,1	200,1	66,9	2012/13	112,4	320,6	187,1	133,5	+53,6	+53,5	-13,0	+66,6
2013/14	66,9	288,7	202,4	86,1	2013/14	133,5	355,1	196,6	158,5	+66,6	+66,4	-5,8	+72,4
2014/15	86,1	307,3	208,6	98,5	2014/15	158,5	379,5	203,6	175,9	+72,4	+72,3	-5,0	+77,5
2015/16	98,5	326,5	217,1	109,3	2015/16	175,9	403,9	209,6	194,2	+77,5	+77,4	-7,5	+84,9
2016/17	109,3	331,3	229,6	101,7	2016/17	194,2	416,7	215,4	201,3	+84,9	+85,4	-14,2	+99,6
2017/18	<b>101,7</b>	<b>317,2</b>	<b>240,8</b>	<b>76,2</b>	2017/18	<b>201,3</b>	<b>416,1</b>	<b>225,5</b>	<b>190,6</b>	+99,6	+98,9	-15,3	+114,4

Source : Cic, projections 5 ans, novembre 2017

Les précédentes projections étaient basées sur une croissance plus lente de la consommation. moyenne et sur des importations à hauteur du contingent annuel (7,2 Mt) d'où une **prévision de baisse drastique des stocks en 17/18**

Cette situation aurait nécessité des volumes d'import. (30 à 40 Mt/an) soit plus d'un quart du commerce mondial. De tels achats, sans précédent, auraient eu d'importantes implications sur le marché mondial rendant nécessaires des évolutions du système de contingent tarifaire.

Les stocks étant probablement beaucoup plus importants que prévu, le bilan de l'offre et de la demande en maïs de la Chine a fait l'objet de révisions majeures par le CIC. Via des ajustements apportés aux estimations d'utilisations. fourragères.

Ces estimations sont en adéquation avec les récents commentaires des représentants du gouvernement et les articles de presse qui estiment les stocks chinois à environ 200 Mt.

## Point d'attention : l'adoption de RenovaBio par le Brésil

**Adoption par le Brésil du programme RenovaBio** pour atteindre les objectifs signés par le Brésil dans le cadre de la COP21 (publication JO Brésil le 27 décembre 2017). Il s'agit d'un programme de long terme de décarbonation du secteur des transports.

**Objectifs 2030 : réduire de 43% les émissions de GES des transports.**

Le programme prévoit un **investissement massif dans la filière biocarburants** :

1400 Md BRL (430 Md USD)

- Investissements en surfaces et en recherche variétale de canne à sucre
- Investissements industriels

**Mais quel arbitrage matière première canne à sucre/maïs à l'horizon 2030 ?**

D'ores et déjà, COFCO Brésil a annoncé privilégier le maïs (Séminaire ISO novembre 2017).

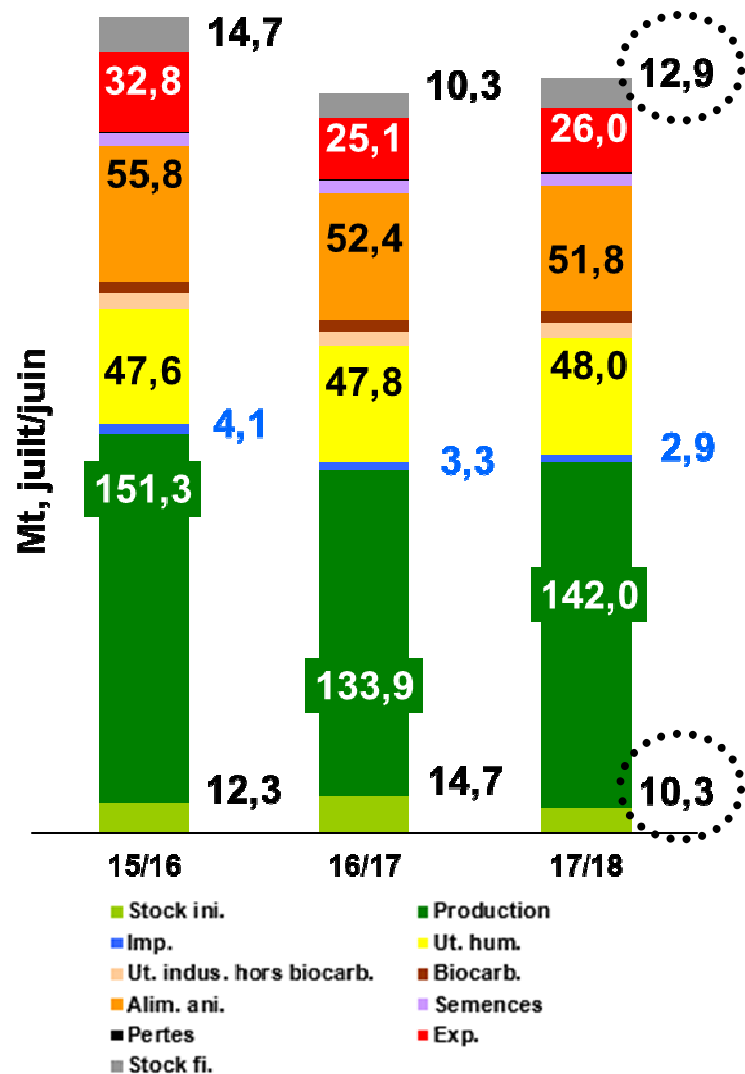
**A terme :**

- **18% d'énergie biosourcée dans le bilan énergétique du Brésil.**
- Réduction de 847 Mt des émissions de CO<sub>2</sub>
- 1,4 million d'emplois

Il pourrait donc s'agir d'un tournant stratégique pour le Brésil avec à terme une production de maïs qui pourrait davantage s'orienter vers le marché intérieur → Quels impacts sur le commerce mondial du maïs ?

# Blé tendre – bilan UE

(grains + 1ère transf.)

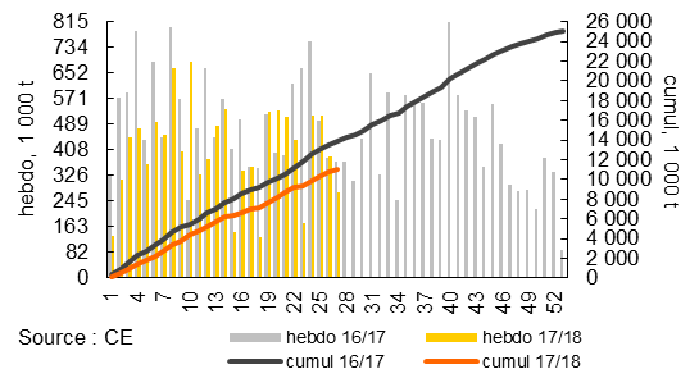


## Prév. 2017/18

- Principales var. / bilan fin novembre :  
stock init. + 0,1 Mt / Prod - 0,5 Mt / Import - 0,4 Mt / Export - 1 Mt  
>>> stock fin + 0,2 Mt à 12,9 Mt
- Δ stock en cours de campagne : + 2,7 Mt  
(# 2016/17 : - 4,5 Mt)

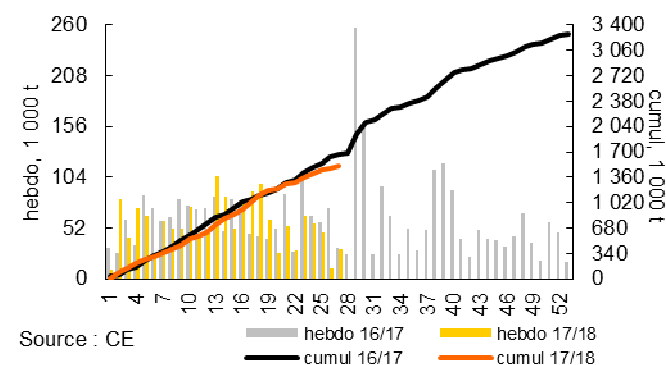
### ▪ Taxud Export

- 20 %



### ▪ Taxud Import

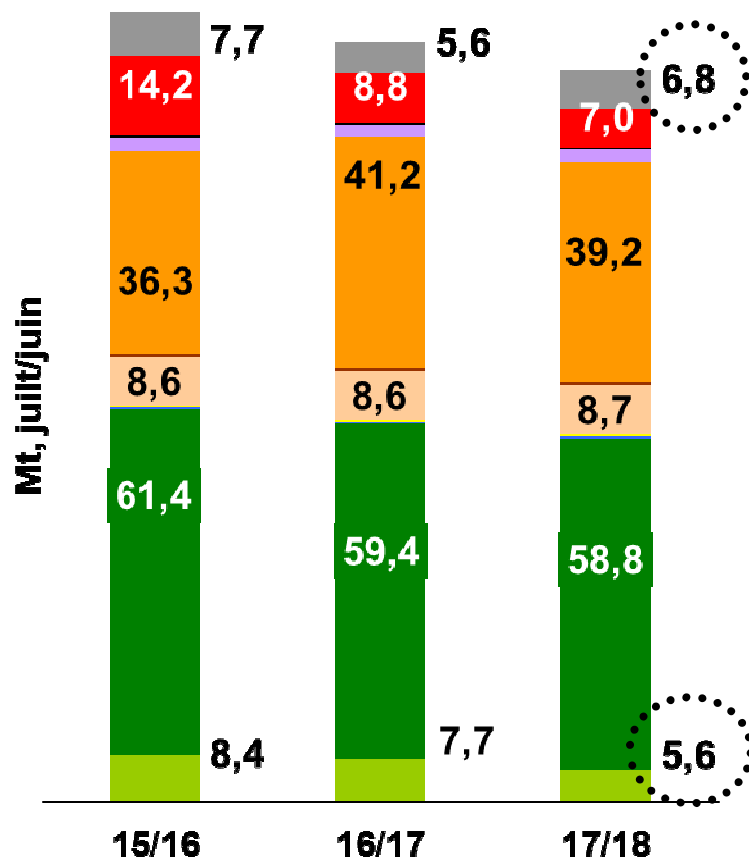
- 9 %





# Orge – bilan UE

(grains + 1<sup>ère</sup> transf.)



■ Stock ini.      ■ Production  
■ Imp.            ■ Ut. hum.  
■ Ut. indus. hors biocarb.    ■ Biocarb.  
■ Alim. ani.        ■ Semences  
■ Pertes            ■ Exp.  
■ Stock fi.

■ Taxud Export

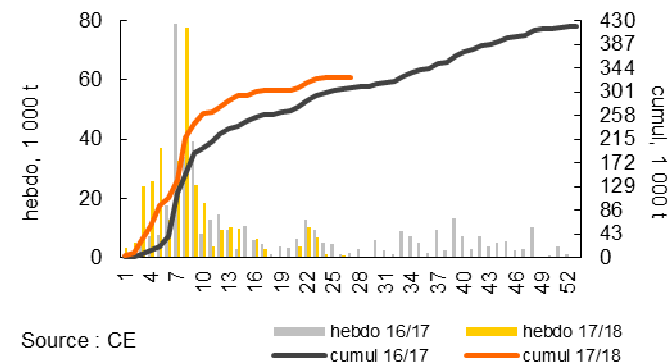
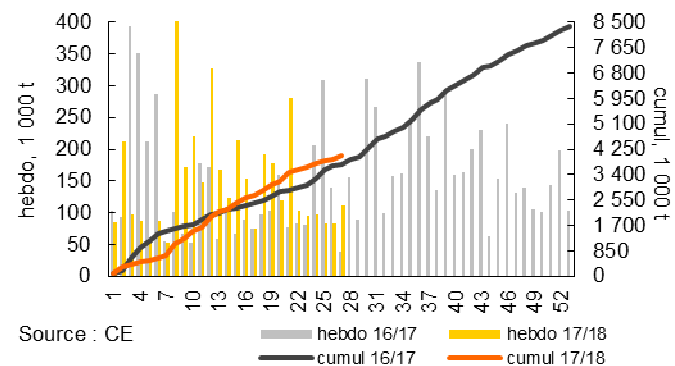
+ 8 %

■ Taxud Import

+ 6 %

## Prév. 2017/18

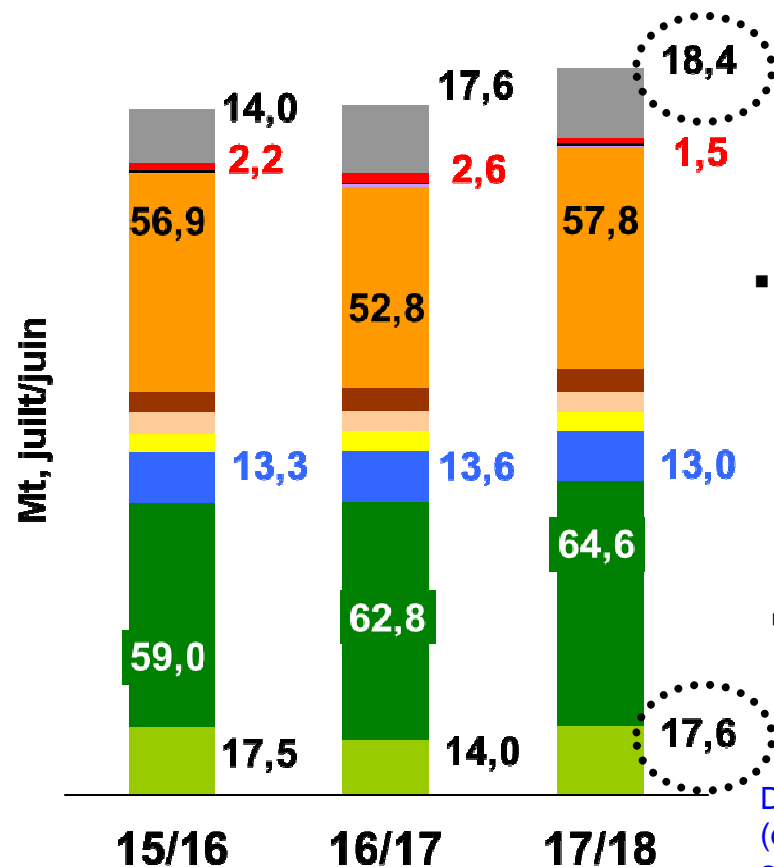
- Principales var. / bilan fin novembre :  
Prod + 100 kt >>> stk fi + 100 kt
- Δ stock en cours de campagne : + 1,2 Mt  
(# 2016/17 : - 2 Mt)



Source : CE (21/12/17)

# Maïs – bilan UE

(grains + 1<sup>ère</sup> transf.)



- Stock ini.
- Imp.
- Ut. indus. hors biocarb.
- Alim. ani.
- Pertes
- Stock fi.
- Production
- Ut. hum.
- Biocarb.
- Semences
- Exp.

## Prév. 2017/18

- Principales var. / bilan fin novembre :  
Stock init + 100 kt / Prod + 2,5 Mt / Import - 2 Mt / Export - 0,5 Mt  
>>> stock fin + 1,1 Mt
- Δ stock en cours de campagne : + 0,8 Mt  
(# 2016/17 : + 3,7 Mt)

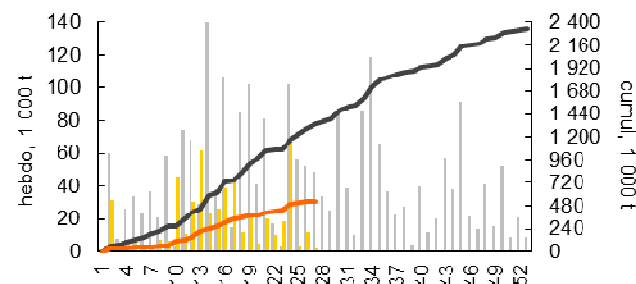
### ■ Taxud Export

- 61 %

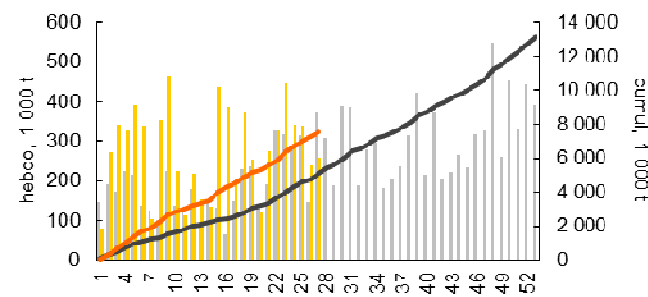
### ■ Taxud Import

+ 46 %

Droit à l'importation (dep. 08/08/17), actuellement à 5,61 €



Source : CE  
 ■ hebdo 16/17 ■ hebdo 17/18  
 — cumul 16/17 — cumul 17/18



Source : CE  
 ■ hebdo 16/17 ■ hebdo 17/18  
 — cumul 16/17 — cumul 17/18

### ■ Contingents Ukrainiens

Actuels : blé 960 kt / maïs 450 kt / orge 270 kt à drt zéro

+ 2018 à 2020 : Blé 65 kt, maïs 625 kt, orge 325 kt

>>> blé 1,025 Mt / maïs 1,075 Mt / orge 595 kt

Source : CE (21/12/17)

## CETA / AECG : entrée en vigueur de l'accord UE / Canada

### Blé tendre « autre que de haute qualité » : modification du contingent

- Jusqu'alors, contingent canadien de 38 853 t à droit réduit de 12 €/t (95 €/t TDC)
- Transitoire 2017 → fin 2023 : contingent canadien de 100 000 t à droit zéro
- 1<sup>er</sup> janvier 2024 : entrée sans limite de volume et à droit zéro



*R. 2017/1586 du 19 septembre 2017*

⇒ **Contingent à droit zéro** d'application **depuis le 21 septembre 2017**

⇒ (prorata) **du 21/09/17 au 31/12/17 : 27 778 t**

### Certaines céréales actuellement à droit calculé\* et non contingentées

**\* (= 0)**

- **Blé dur** (dont semence), **seigle** (dont semence), **blé tendre de haute qualité** (hors semence)
- Transitoire 2017 → fin 2023 : réduction du droit calculé (↘ linéaire de 12,5 % / an)
- 1<sup>er</sup> janvier 2024: élimination complète des DD



*R. 2017/1587 du 19 septembre 2017*

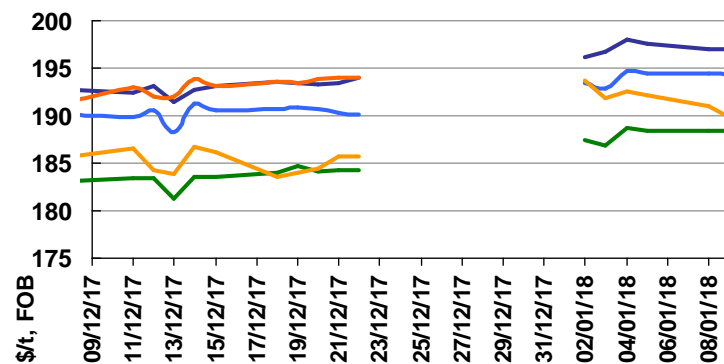
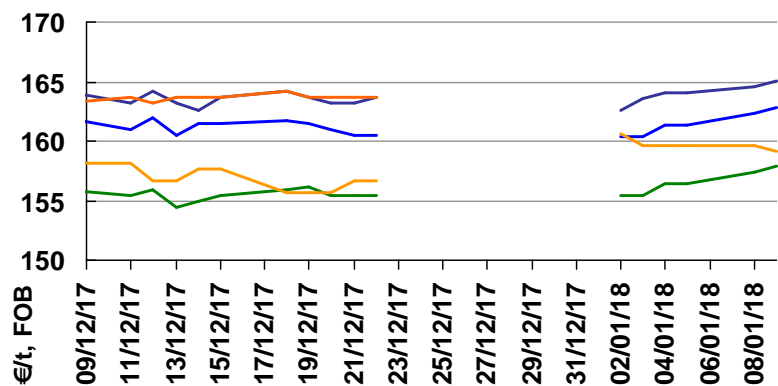
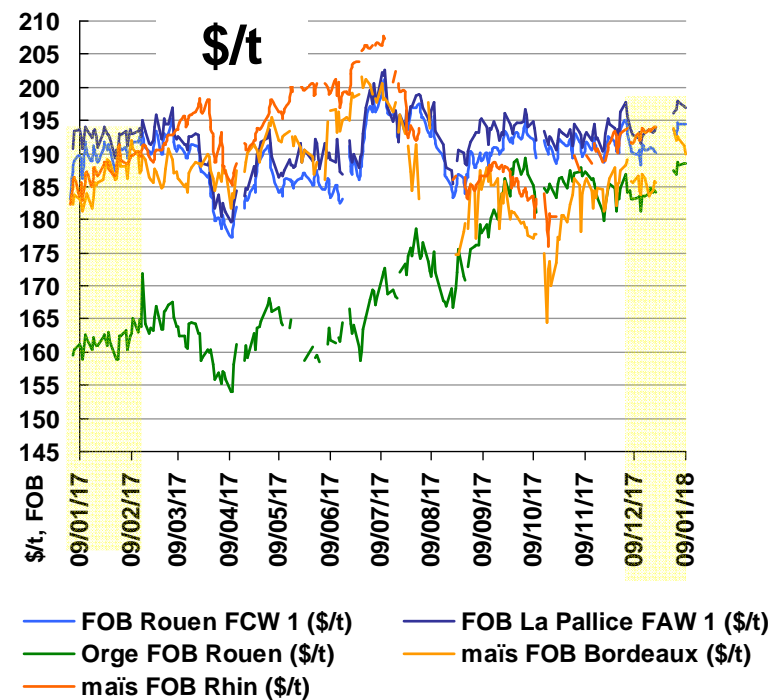
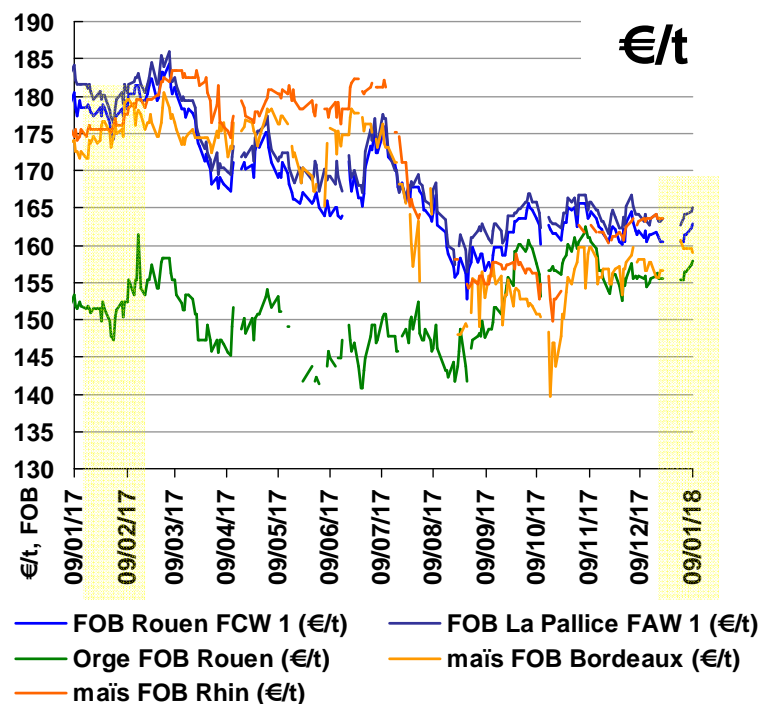
⇒ À compter du 21 sept. 2017 : droit à l'importation = % de réduction à appliquer au droit fixé\*

2017	2018	2019	2020	2021	2022	2023	2024 et chaque année suivante
87,5 %	75 %	62,5 %	50 %	37,5 %	25 %	12,5 %	0 (droit nul)

### Maïs

- Ni limite en volume, ni droit à l'importation

# Céréales françaises : prix à l'exportation



## Orge : embarquements cumulés vers pays tiers depuis les ports français

**2017/18 à 6 mois : 1 025 Mt (+ 11 % / N-1) ■ + 28 % le mois dernier**  
 (17/18 : 4 mois douaniers + bateaux novembre et décembre)

✓ **Au 08/01/18 = 1,850 kt**

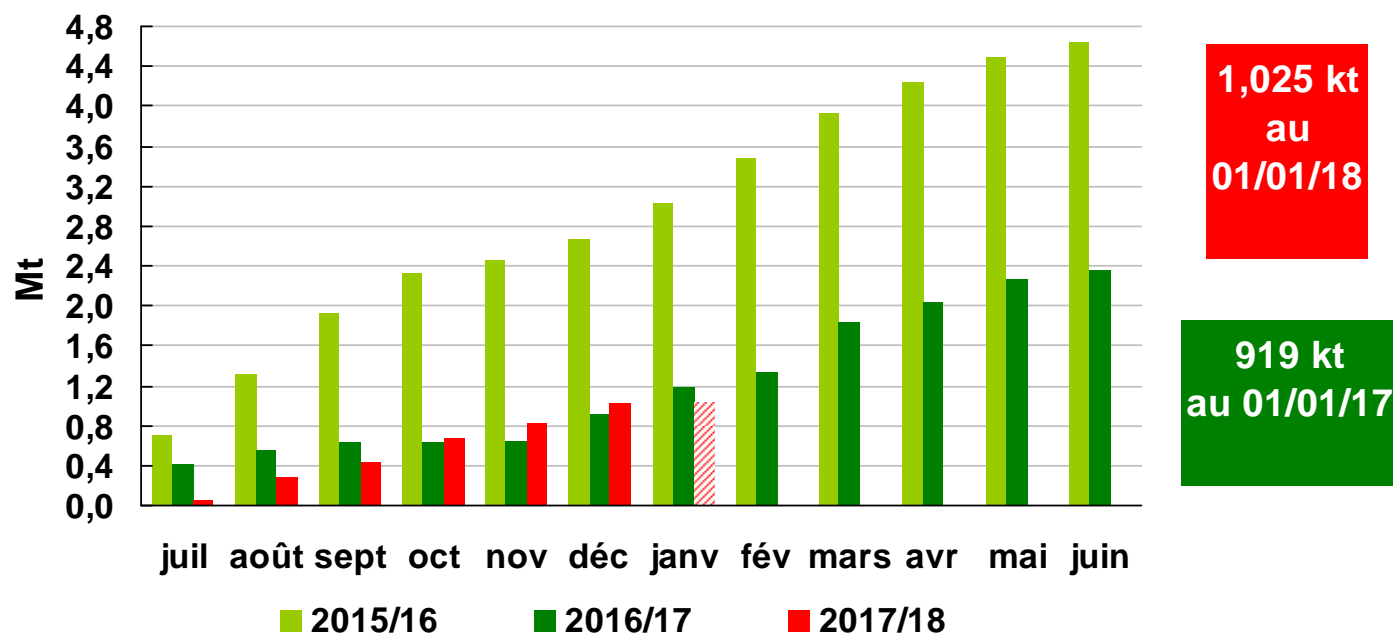
Chine (219 kt = 21 % PT),

Arabie S. (199 kt = 19 %, révisé ↘),

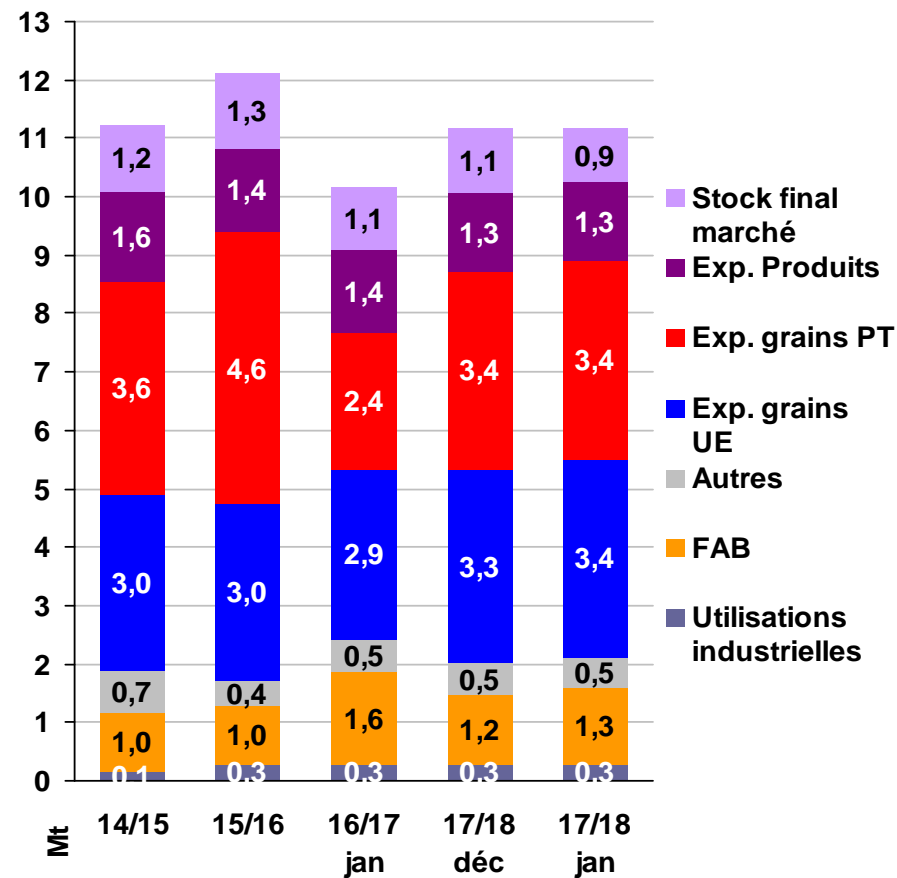
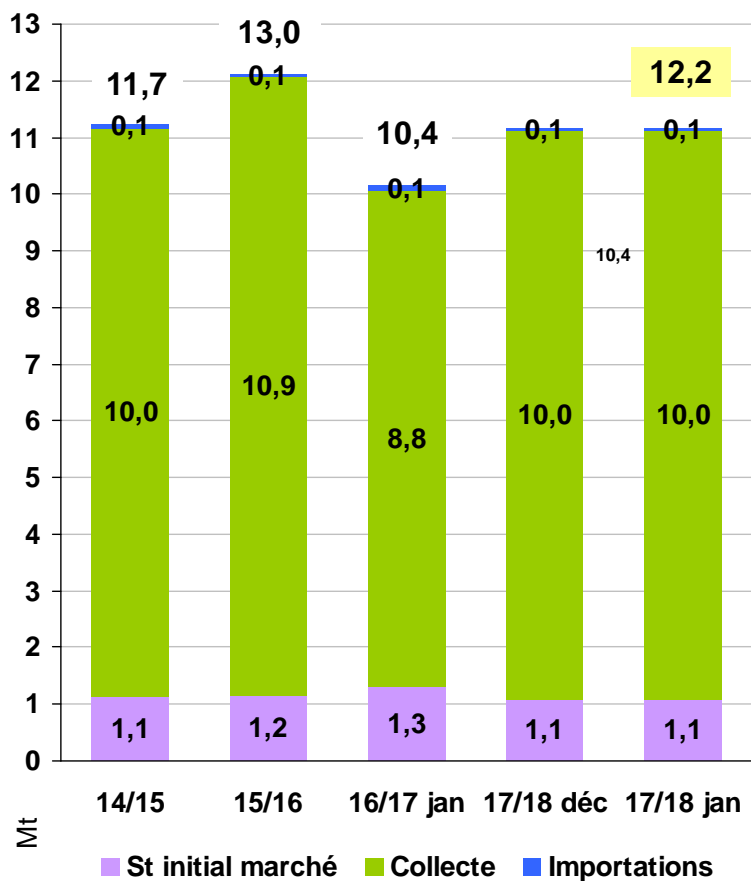
Maroc (196 kt = 19 %)

tonnes	Cumul 16/17	Cumul 17/18	var. / N-1
Total pays tiers	919 932	1 025 026	+ 11%
Chine	322 688	219 769	- 32%
Arabie Saoudite	109 393	198 889	+ 82%
Maroc	127 780	196 939	+ 54%
Tunisie	81 781	150 386	+ 84%
Algérie	19 796	123 641	x6
Jordanie	94 911	94 911	+ 0%

Source : Douanes, Infograin, Reuters (cumul 6 mois)



## France - bilan orges



Production et collecte inchangées

**Export vers l'UE : + 85 kt, pas de changement vers PT**

FAB +100 kt

## Blé tendre : embarquements cumulés vers pays tiers depuis les ports français

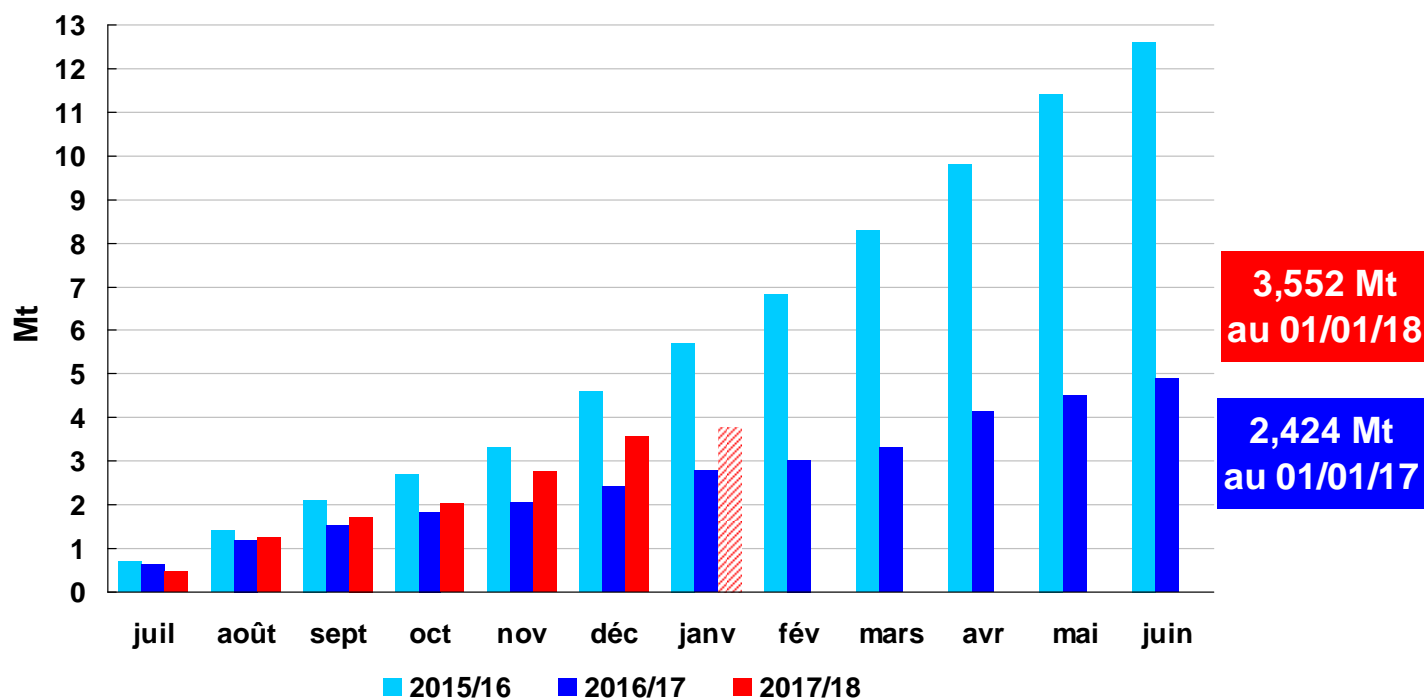
**2017/18 à 6 mois : 3,552 Mt (+ 47 % / N-1) ■ + 33 % / mois dernier**

*(17/18 : 4 m douaniers + bateaux novembre et décembre)*

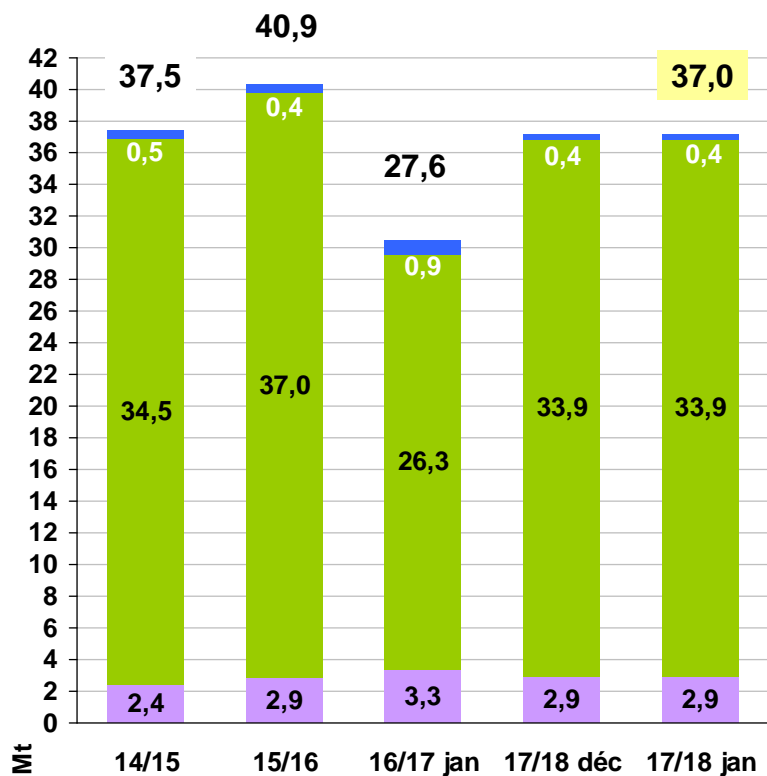
✓ **Au 08/01 = 3,784 Mt** : Algérie (2,292 Mt = 61% PT), Maroc (292 kt = 7,71 %), Cuba (185 kt = 4,89 %), Arabie S. (118 kt = 3,13 %), Egypte (58 kt = 2 %)

tonnes	Cumul 16/17	Cumul 17/18	var. / N-1
Total pays tiers	2 423 884	3 552 698	+ 47%
Algérie	1 075 311	2 168 192	+ 102%
Afrique sub-sah.	763 058	755 336	- 1%
Cuba	72 050	185 001	+ 157%
Maroc	31 999	258 915	x8
Egypte	0	58 501	-
Asie	170 956	3 519	- 98%

Source : Douanes, Infograin, Reuters (cumul 6 mois)



## France - bilan blé tendre



■ St initial marché   
 ■ Collecte   
 ■ Importations

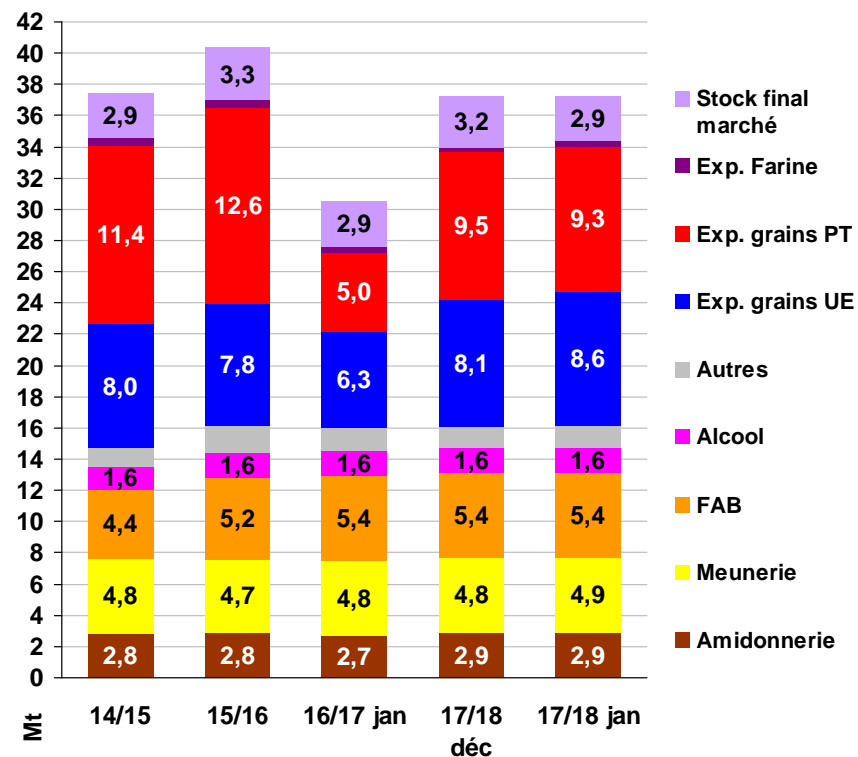
Production et collecte inchangées

Hausse meunerie : + 50 kt

**Export UE + 530 kt / Export PT : - 200 kt (concurrence mer Noire, US et Argentine)**

Export farine UE : - 10 kt (150 kt), PT : -10 kt (160 kt)

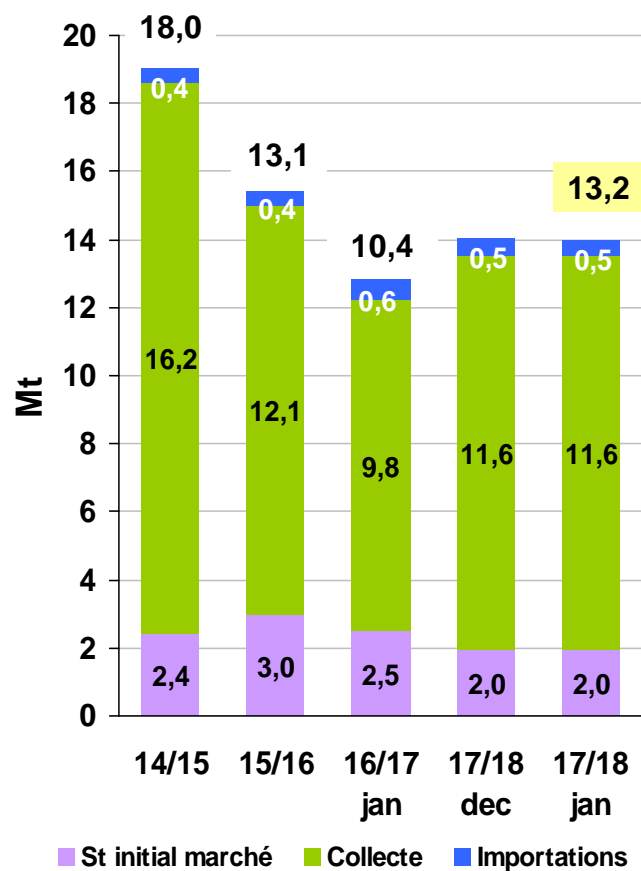
L'export vers l'UE bénéficie d'une conjoncture favorable avec une moindre concurrence UK, DE, pays Baltes.



■ Stock final marché  
■ Exp. Farine  
■ Exp. grains PT  
■ Exp. grains UE  
■ Autres  
■ Alcool  
■ FAB  
■ Meunerie  
■ Amidonnerie



## France - bilan maïs

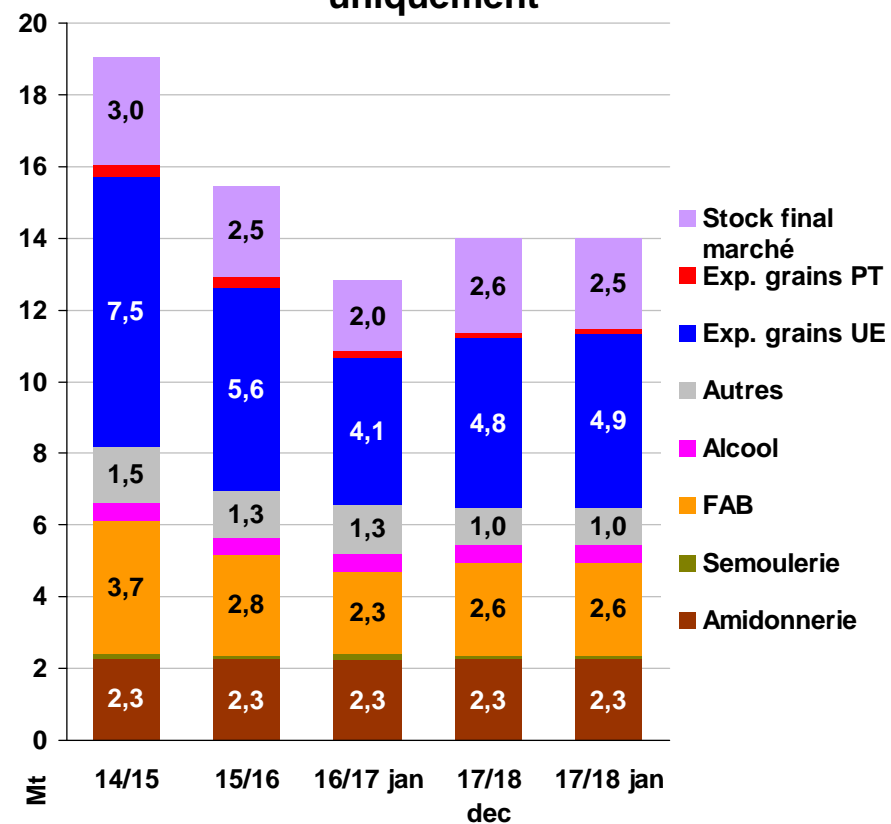


Prod et collecte inchangées

FAB : report demande orge sur maïs

**Export UE + 105 kt**

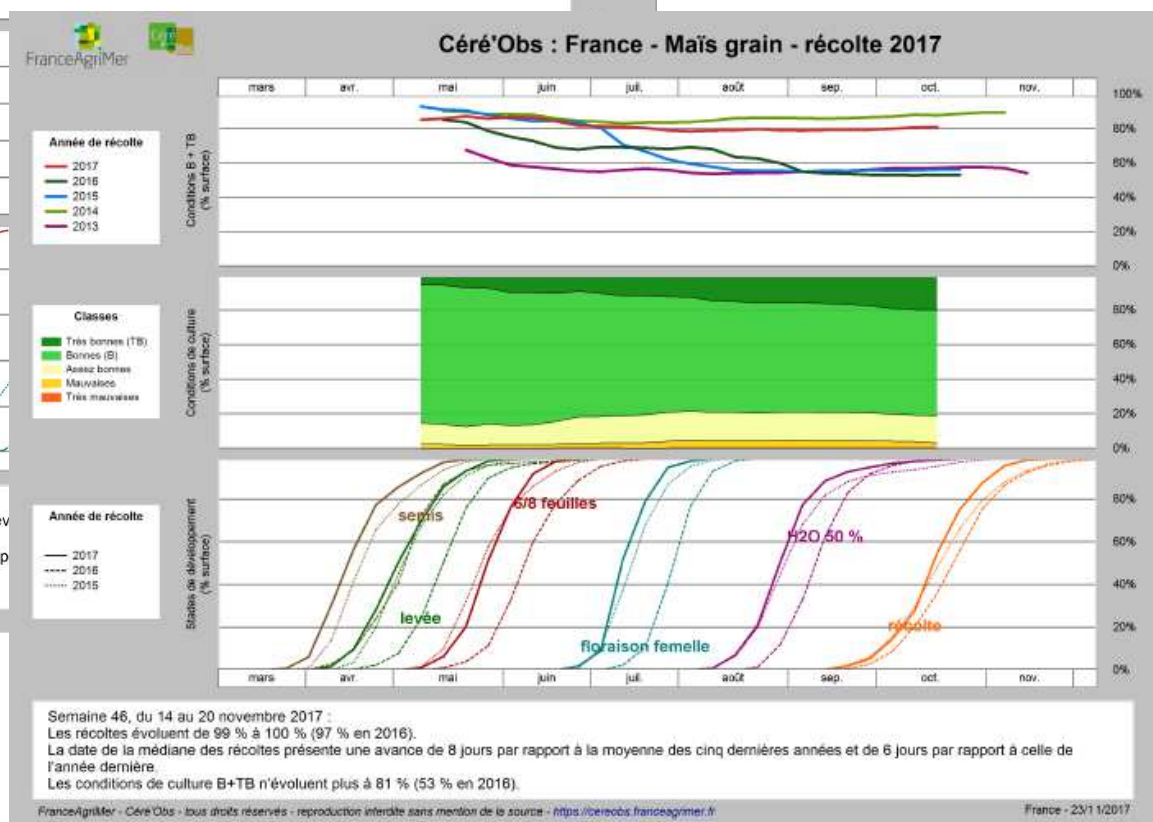
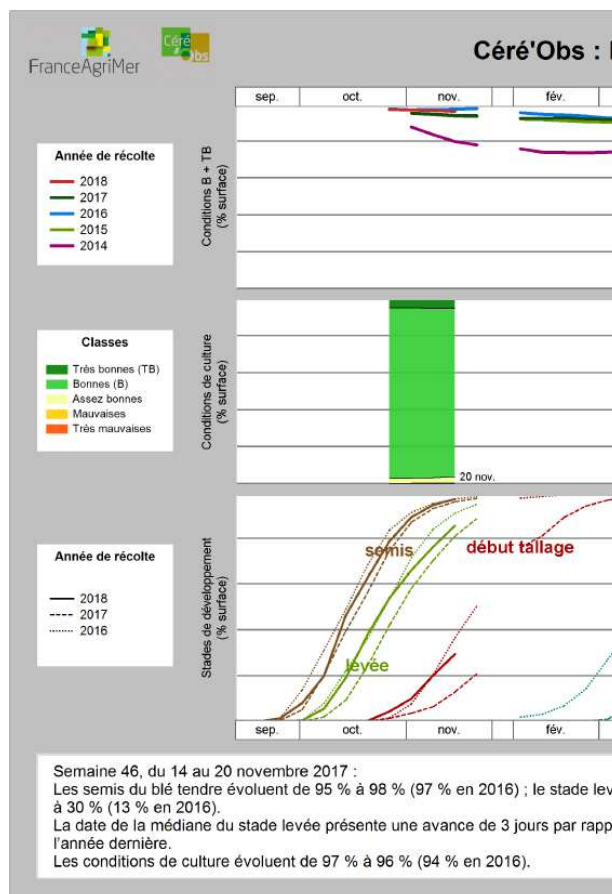
## Att ! Maïs grain récolté à maturité uniquement



# Suivi des ensemencements, de l'état des cultures et de l'avancée des récoltes : Céré'Obs

Au 4/12 :

- Semis BT 99 %, BD 92 %
- Levée orge d'hiver 100 %
- Récolte maïs achevée.

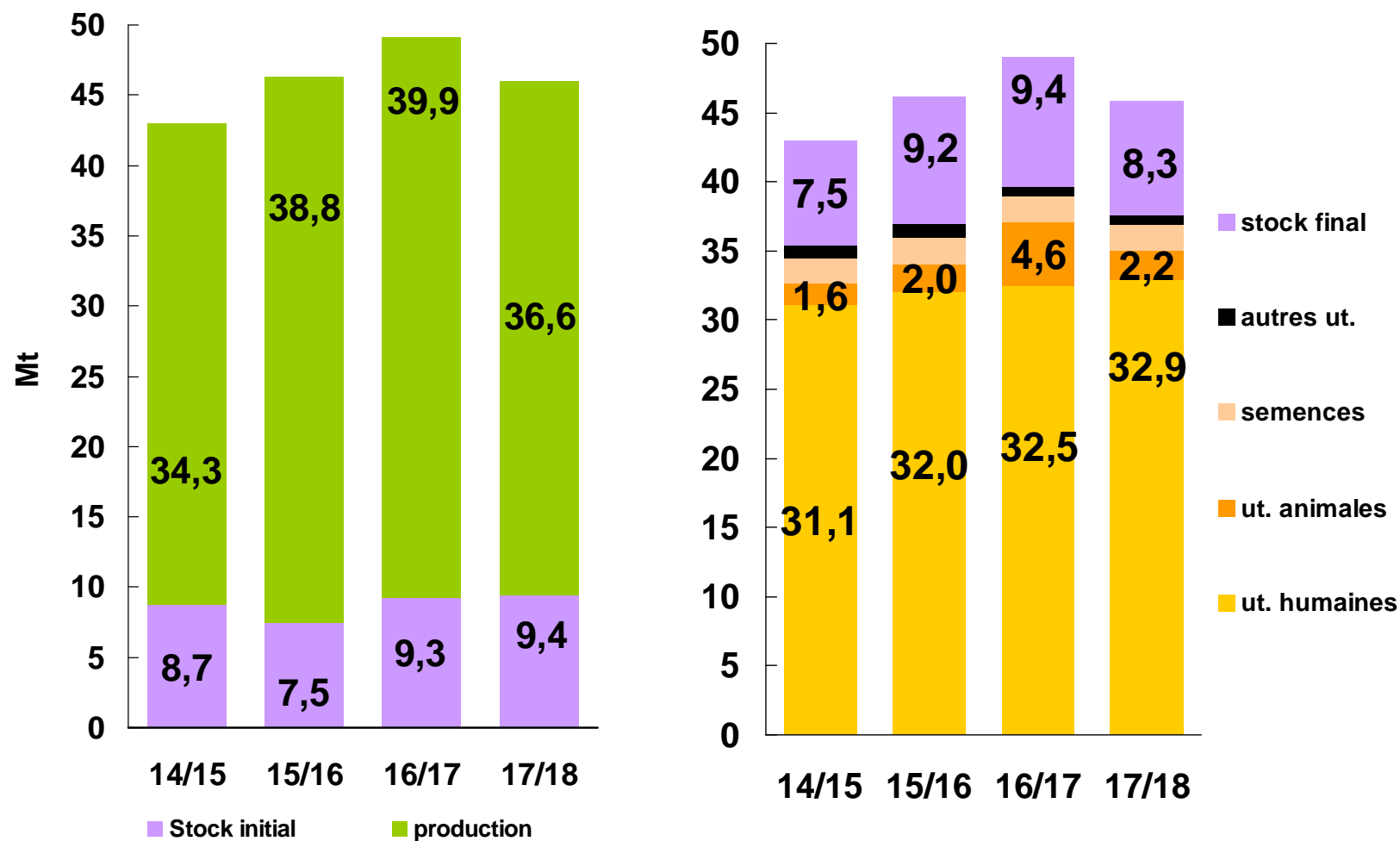




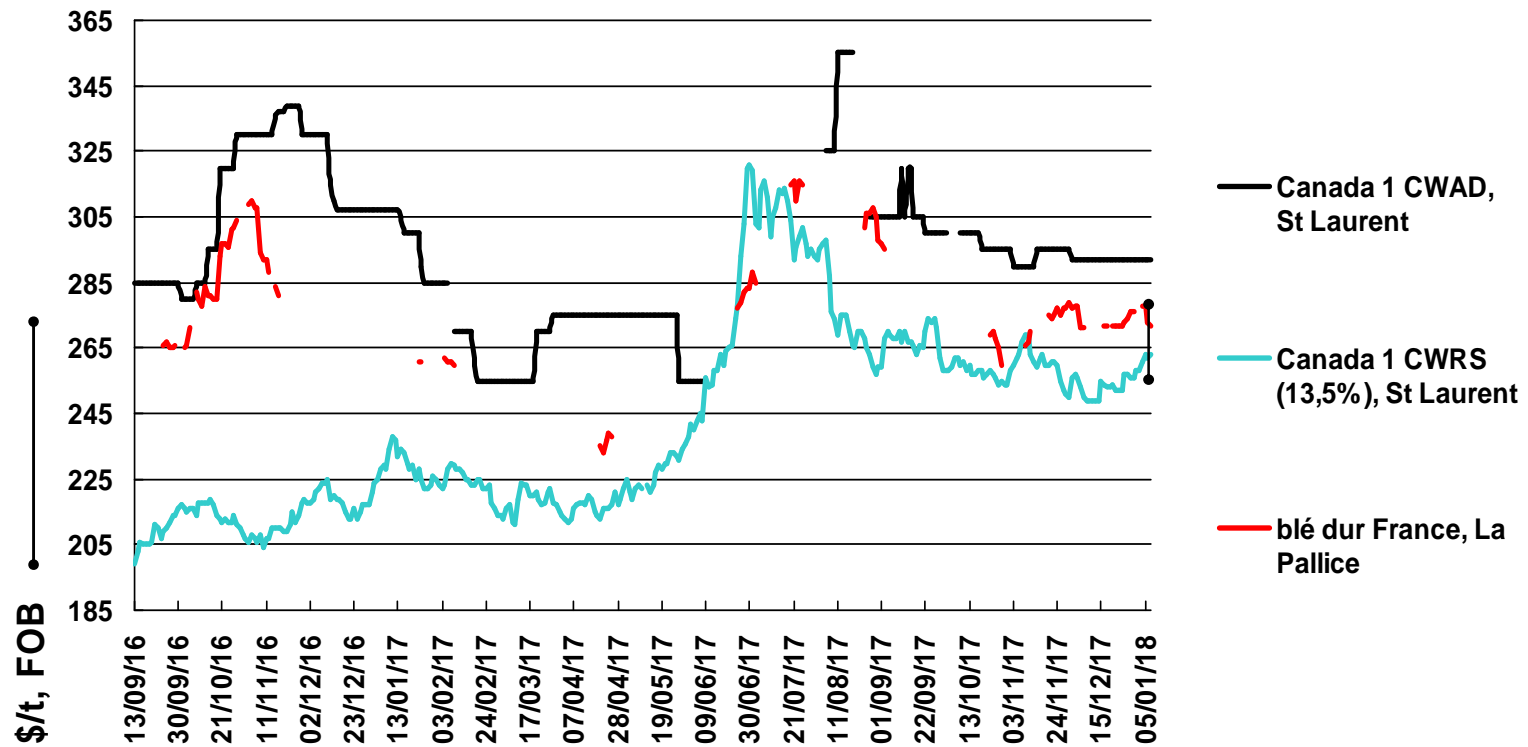
# Point blé dur



## Monde - Bilan blé dur

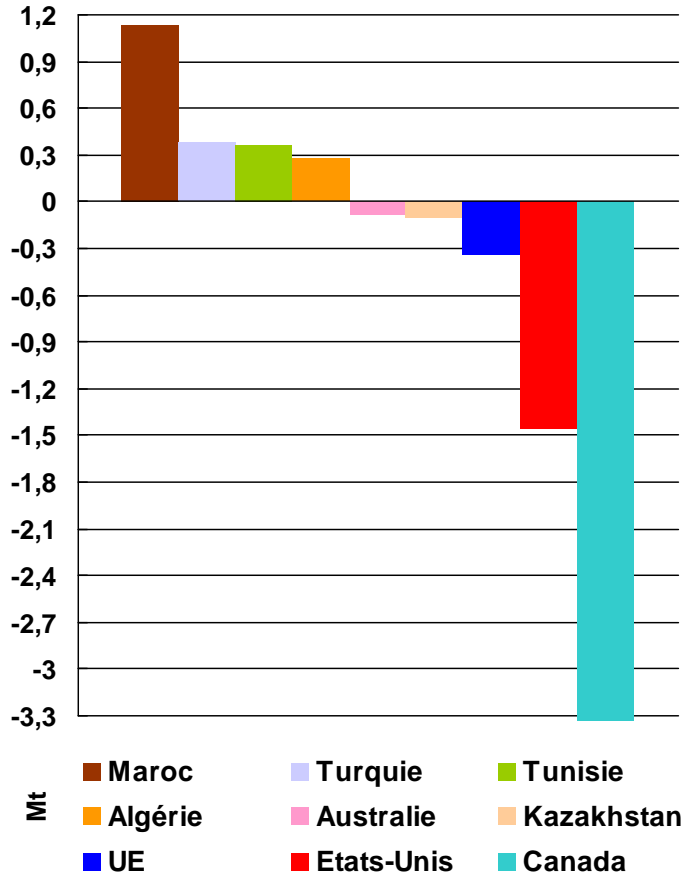


## Blé dur - prix à l'exportation (blé tendre et blé dur canadiens, blé dur français)

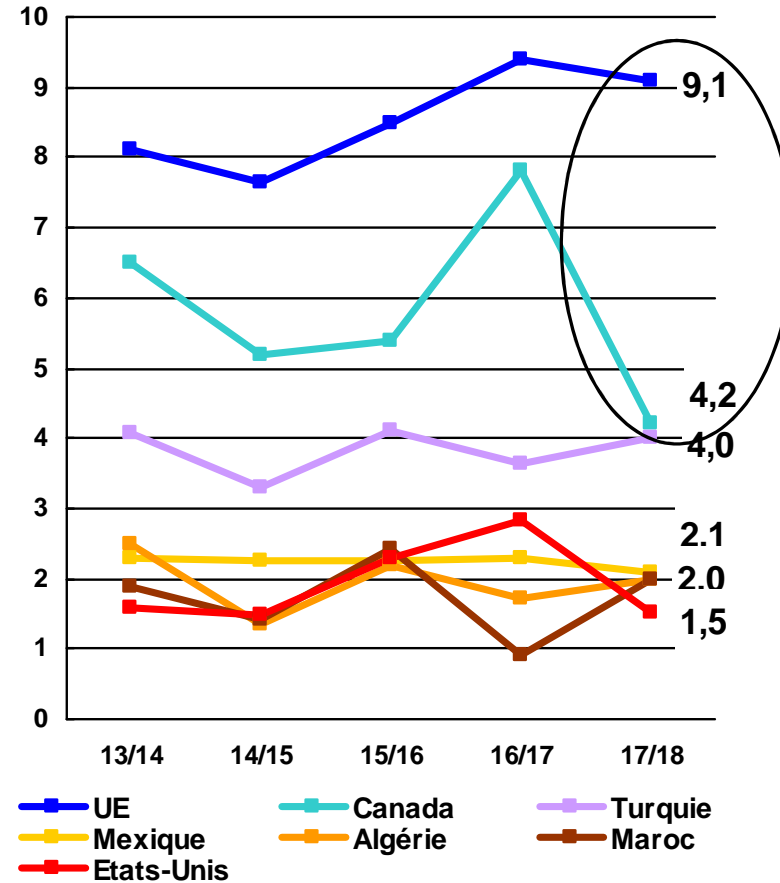


# Production mondiale de blé dur

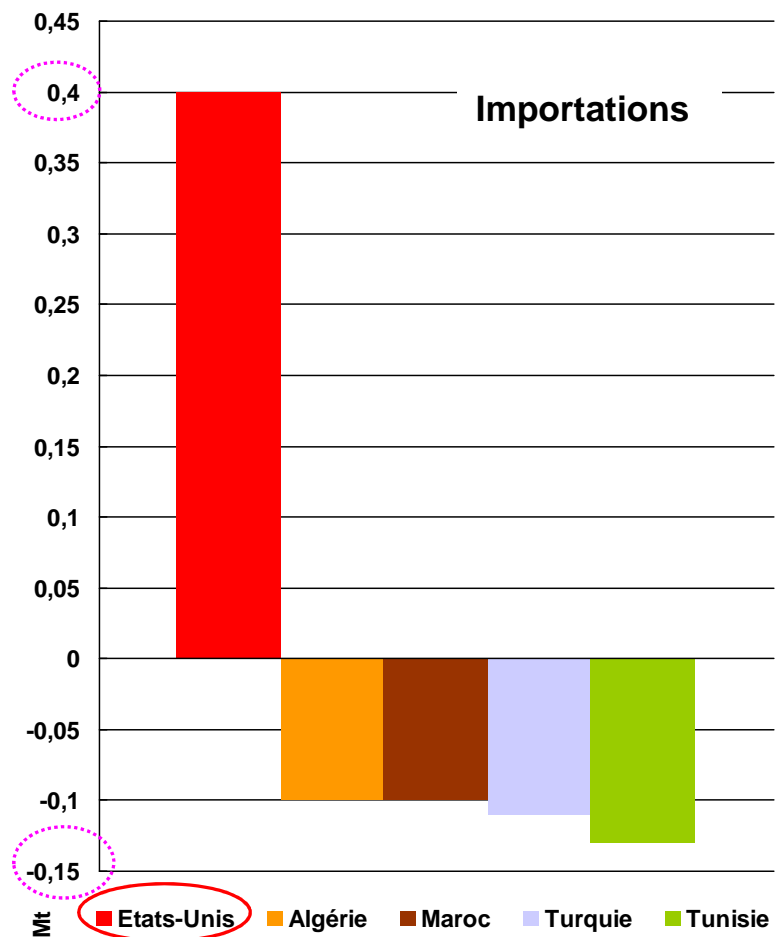
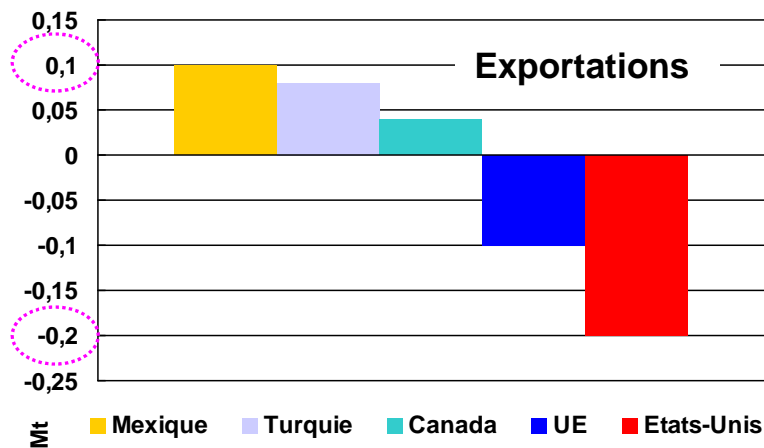
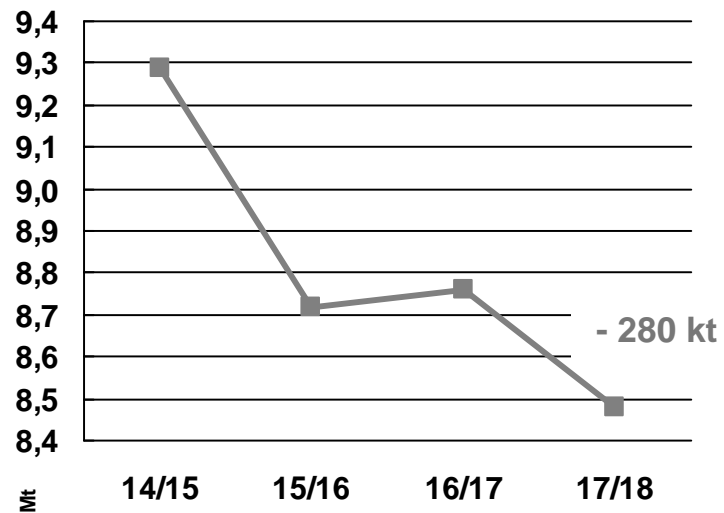
### Principales variations entre 2016/17 et 2017/18



### Principaux producteurs mondiaux



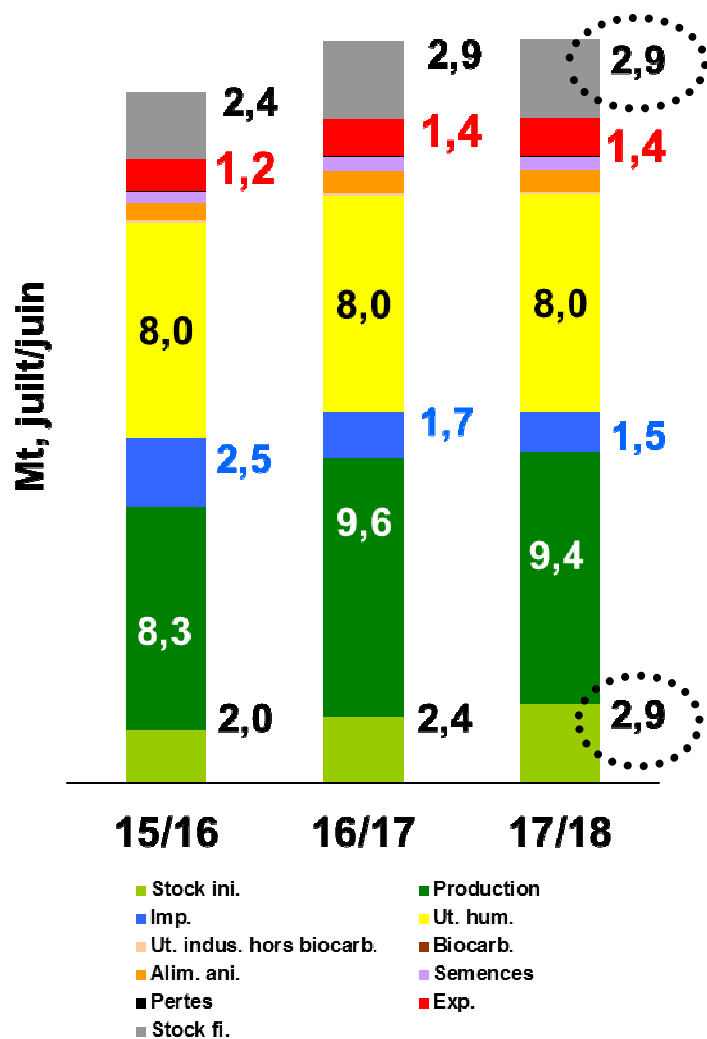
## Echanges mondiaux de blé dur



Source : FranceAgriMer, d'après Conseil International des Céréales

# UE - bilan blé dur

(grains + 1<sup>ère</sup> transf.)

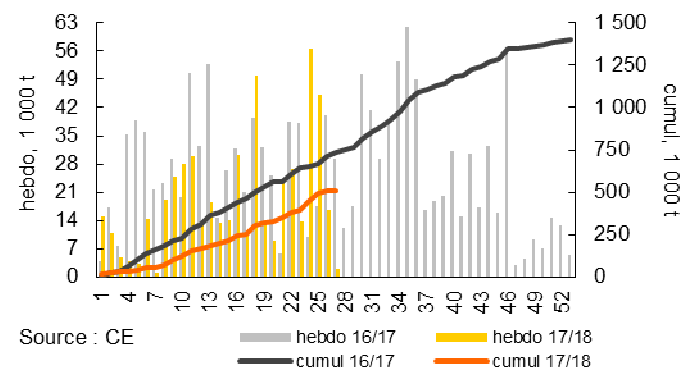


## Prév. 2017/18

- Principales var. / bilan fin novembre :  
Stock init+ 300 kt (Estim. 2016/17 : Prod + 300 kt) >>>  
stock fin + 300 kt
- Δ stock en cours de campagne : + 15 kt  
(# 2016/17 : + 400 kt)

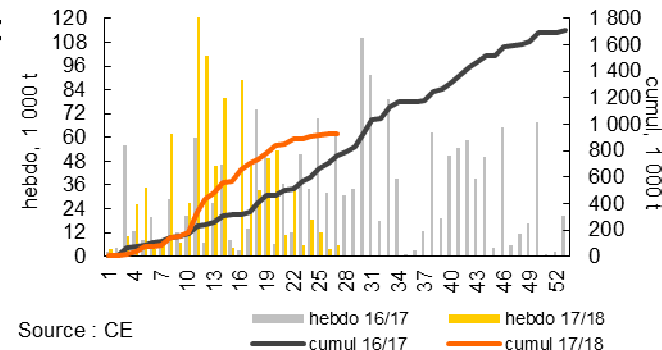
## ▪ Taxud Export

- 31 %



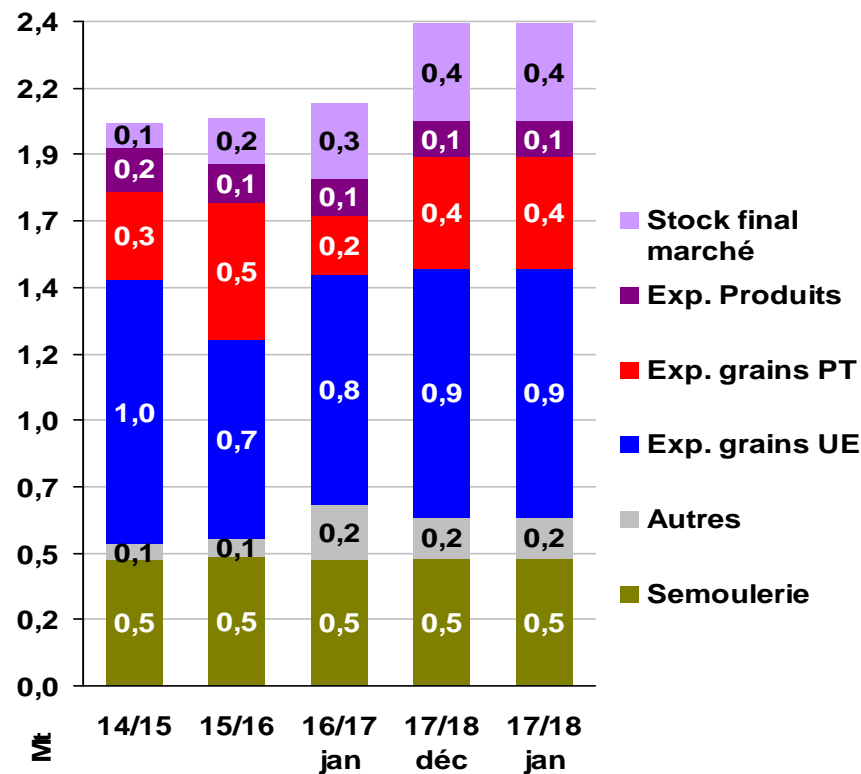
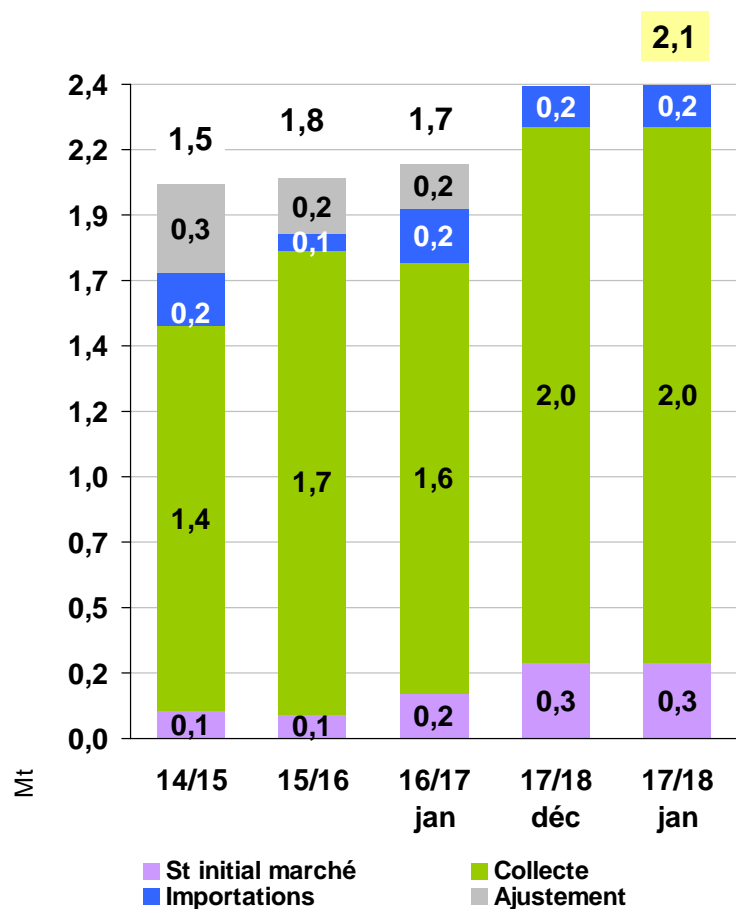
## ▪ Taxud Import

+ 22 %





## France - bilan blé dur



- ✓ Bilan inchangé ce mois ci.
- ✓ Importations : hausse en provenance du Canada
- ✓ Exportations : France manque de compétitivité : peu d'affaires pourtant le stock final à 400 kt laisse de la place à l'exportation

# FranceAgriMer

Plus d'informations sur notre *site internet*

[www.franceagrimer.fr](http://www.franceagrimer.fr)

NEWSLETTER

<http://www.franceagrimer.fr/newsletter/subscribe>

ETA T DES CULTURES

<https://cereobs.franceagrimer.fr>

DONNEES ECONOMIQUES

<https://visionet.franceagrimer.fr>

