

Les études de FranceAgrimer

> janvier 2018

Marché du blé dur

Récolte 2017







Marché du blé dur

Analyses et perspectives

Sommaire

Le marché du blé dur	4
Statistiques	
France.....	6
Union européenne.....	17
Monde.....	27
Semoules et pâtes.....	42

Le marché du blé dur Récolte 2017

La campagne blé dur 2017/18 a été marquée par une baisse de 8 % de la production mondiale, soit son plus bas niveau depuis 3 ans.

Les plus grands pays producteurs ont été touchés par ce repli, dû essentiellement à des conditions climatiques difficiles. Parmi eux, le Canada, qui, en raison d'une sécheresse sans précédent, a porté sa production 2017 à 5 Mt, soit un recul de 36 % par rapport à la récolte 2016. Mais en 2017, la qualité des blés durs canadiens fut qualifiée d'exceptionnelle, une très grande majorité étant classée en CWAD 1 et 2, après une récolte 2016 jugée calamiteuse sur cet aspect. Les Etats Unis ont, eux, enregistré une baisse de production de 47 % due à la chute des rendements (- 40 %), mais aussi à une contraction des surfaces(- 20%). Dans l'Union Européenne, l'Italie, premier producteur, a subi une baisse de 13 %, mais elle fut, en grande partie, compensée par des moissons supérieures à la moyenne en France et en Espagne. La production de l'UE, avec 9,7 Mt, ne fut ainsi réduite que de 2 % devant le pic de huit ans observé en 2016. En France, la production a enregistré une hausse de 24 % grâce à de très bons rendements (57 q/ha en moyenne). En Afrique du Nord, après les grosses difficultés subies en 2016, l'amélioration des conditions météorologiques a contribué à une production plus grosse que de coutume. Elle est estimée avoir bondi de 48 % d'une année sur l'autre, avec près de 6 Mt.

La consommation mondiale de blé dur indique un repli de 5 % sur l'an dernier, qui fut marqué par une utilisation anormale de l'alimentation animale en raison de la médiocrité de qualité de certaines origines.

Les échanges mondiaux pourraient afficher un repli cette année, estimé à 3 % par rapport à l'an dernier, en raison d'une demande moins forte de la part des pays d'Afrique du Nord et de la Turquie qui ont bénéficié de bonnes récoltes en 2017. Mais des disponibilités locales plus tendues aux Etats Unis, pourraient contraindre ce pays à des achats plus conséquents que ces dernières années.

Les stocks mondiaux à l'entrée de la campagne 2017/18 atteignaient de hauts niveaux, 9,4 Mt, suite aux « invendus » de la récolte 2016, jugés non commercialisables dans l'alimentation humaine. Les stocks canadiens étaient les plus affectés par ce phénomène. A la clôture de la campagne 2017/18, les réserves du Canada pourraient s'effondrer à leur plus bas niveau en 20 ans.

Les cours du Blé dur en France se sont orientés à la baisse régulièrement, autour de 250 €/t dès le mois d'août dernier. Fin 2017, ils ne cotaient plus que 230 €/t réduisant l'écart à 75 €/t avec le cours du Blé tendre. Au Canada, Le CWAD Fob St Laurent a progressé depuis juillet 2017, face à une offre nord américaine tendue. Compte tenu de leur très bon positionnement qualité/ prix par rapport aux origines concurrentes et de l'absence du Mexique sur le marché mondial, les prix canadiens devaient maintenir leur fermeté.

Statistiques France

FRANCE

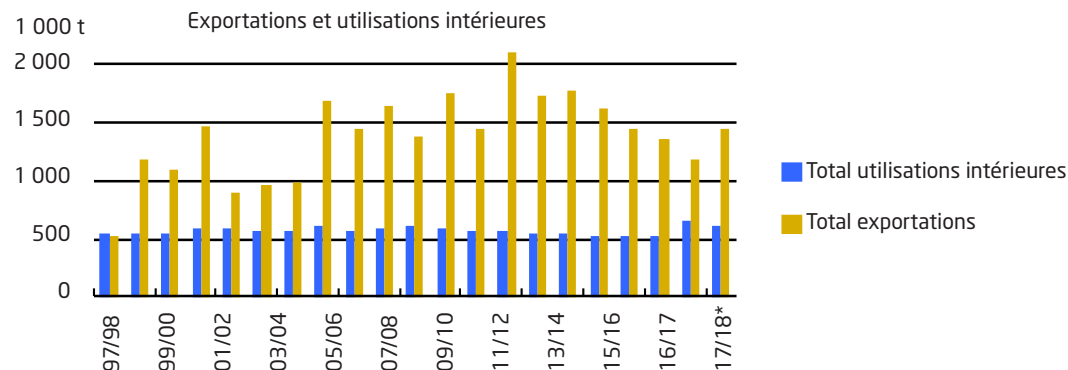
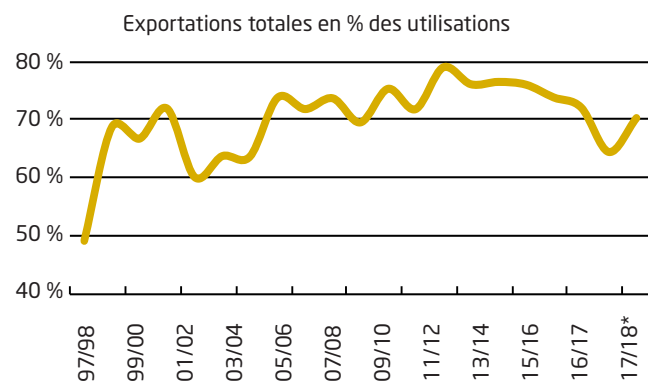
Bilan blé dur français	6
Répartition régionale des surfaces	7
Répartition régionale des productions	8
Évolution des rendements par région	9
Exportation	10
Importation	13
Répartition variétale en zone Sud-Ouest / Sud-Est	15
Répartition variétale en zone Centre / Ouest Océan	16
Évolution de la qualité	17
Évolution des prix france-Canada	18
Commerce extérieur de pâtes alimentaires	19

Bilan blé dur français

en milliers de tonnes sauf mention contraire	97/98	98/99	99/00	00/01	01/02	02/03	03/04	04/05	05/06	06/07	07/08	08/09	09/10	10/11	11/12	12/13	13/14	14/15	15/16	16/17	17/18*
Production																					
Surfaces (1000 ha)	264	296	327	338	306	335	353	407	423	451	456	428	414	505	418	437	336	287	319	401	376
Rendement (qx/ha)	32,2	52,2	47,2	49,6	43,8	48,2	40,5	51,3	48,3	46,8	43,7	49,7	50,7	50,5	48,5	54,5	53,4	51,7	56,6	42,2	56,5
Production	851	1 545	1 542	1 676	1 339	1 614	1 427	2 086	2 042	2 110	1 991	2 106	2 101	2 552	2 027	2 383	1 781	1 484	1 806	1 694	2 127
Ressources pour le marché																					
Stock de Report	67	109	103	121	106	105	135	142	91	161	120	242	144	326	305	153	274	100	88	195	275,647
Collecte	794	1 498	1 426	1 587	1 259	1 531	1 356	2 049	1 933	2 105	1 921	2 033	1 993	2 534	1 892	2 313	1 820	1 412	1 706	1 578	
Importation	205	43	88	257	223	76	133	70	94	59	104	124	75	121	94	78	40	195	51	198	150
Ajustement	104	150	153	187	2	-54	70	103	44	8	60	73	120	-11	127	32	99	324	206	166	
Total des ressources	1 170	1 800	1 770	2 151	1 589	1 658	1 693	2 364	2 162	2 333	2 206	2 473	2 332	2 970	2 418	2 576	2 233	2 031	2 051	2 137	2 393
Utilisations intérieures																					
Semoulerie	504	496	483	497	528	487	498	518	488	512	526	504	490	493	477	465	458	457	448	452	460
Total utilisations intérieures	542	541	552	578	595	555	567	600	567	587	602	579	569	564	545	545	515	512	512	655	610
Exportations																					
Grains vers Union européenne	388	1 025	867	1 199	701	663	527	593	470	711	745	1 050	718	792	698	1 006	1 023	954	715	833	900
Grains vers pays tiers	11	33	75	81	14	92	264	881	738	688	415	532	571	1 141	857	591	437	318	500	209	400
Total exportations grains	399	1 058	942	1 280	715	755	791	1 474	1 208	1 399	1 159	1 582	1 289	1 933	1 555	1 597	1 460	1 272	1 215	1 042	1 300
Produit semoule	120	121	156	187	174	212	193	199	225	227	203	168	148	168	165	161	158	160	157	135	130
Total exportations	519	1 179	1 098	1 467	889	967	984	1 673	1 433	1 626	1 362	1 750	1 437	2 101	1 720	1 758	1 618	1 432	1 372	1 177	1 430
Total des utilisations	1 061	1 720	1 650	2 045	1 484	1 522	1 551	2 273	2 000	2 212	1 964	2 329	2 006	2 665	2 265	2 303	2 133	1 944	1 884	1 832	2 040
Stocks fin de campagne																					
Marché libre	109	80	121	105	106	135	142	91	162	120	242	144	326	305	153	274	100	88	165	276	353
Intervention	0	0	0	0	0	0	0	0	0	0	0	0	0	0	0	0	0	0	0	0	0
Total	109	80	121	106	106	135	142	91	161	120	242	144	326	305	153	274	100	88	165	276	353

* prévisions au 1 décembre 2017

Source : FranceAgriMer

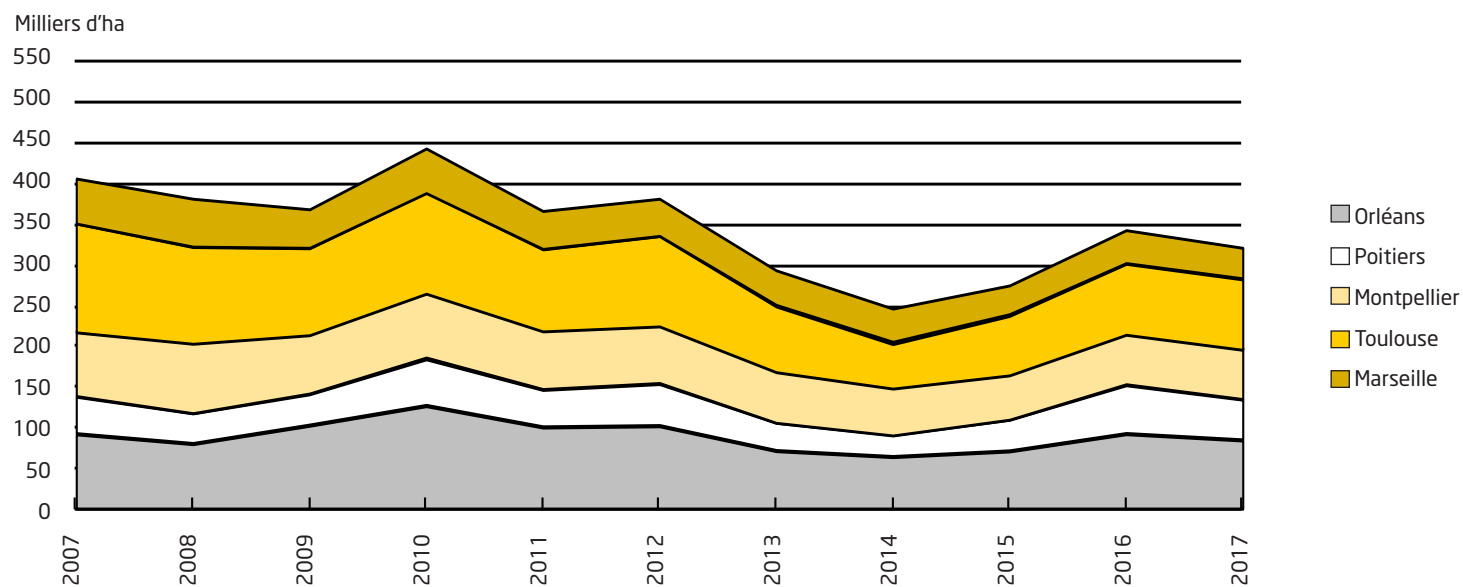


Répartition régionale des surfaces

hectares	2007	2008	2009	2010	2011	2012	2013	2014	2015	2016	2017*
Marseille	56 068	59 647	47 974	55 573	47 230	46 267	43 003	41 304	35 745	41 000	38 000
Montpellier	79 925	86 914	73 357	79 997	72 565	71 210	64 040	59 450	56 330	62 540	62 300
Toulouse	132 821	118 006	106 068	123 600	100 039	110 227	80 144	54 250	72 485	86 540	85 900
Orléans	93 819	81 432	104 659	129 383	102 400	104 000	72 600	65 065	72 215	94 000	86 000
Lyon	9 305	9 373	7 339	11 046	10 015	9 260	8 255	6 980	7 947	10 780	11 000
Poitiers	45 740	37 210	37 996	57 243	45 700	51 495	34 265	26 350	38 465	60 000	49 870
Nantes	31 340	27 819	30 970	36 914	28 740	32 033	24 045	24 843	29 685	36 854	33 000
Paris	3 768	3 449	4 695	6 976	4 624	5 051	3 545	2 430	2 655	3 795	3 455
Amiens	423	515	239	417	440	413	395	540	238	315	300
Bordeaux	480	926	924	1 898	1 625	2 285	2 165	1 995	1 972	3 780	3 520
Rouen + Caen	446	669	947	1 553	1 062	1 512	980	1 151	505	510	770
Dijon	1 200	830	1 120	1 500	1 980	1 910	1 700	1 050	620	320	650
Chalons	493	250	569	653	340	990	580	730	240	230	565
Total	455 848	427 050	416 857	506 848	417 150	437 193	336 117	286 754	319 102	401 033	376 228

* prévisions au 1 décembre 2017

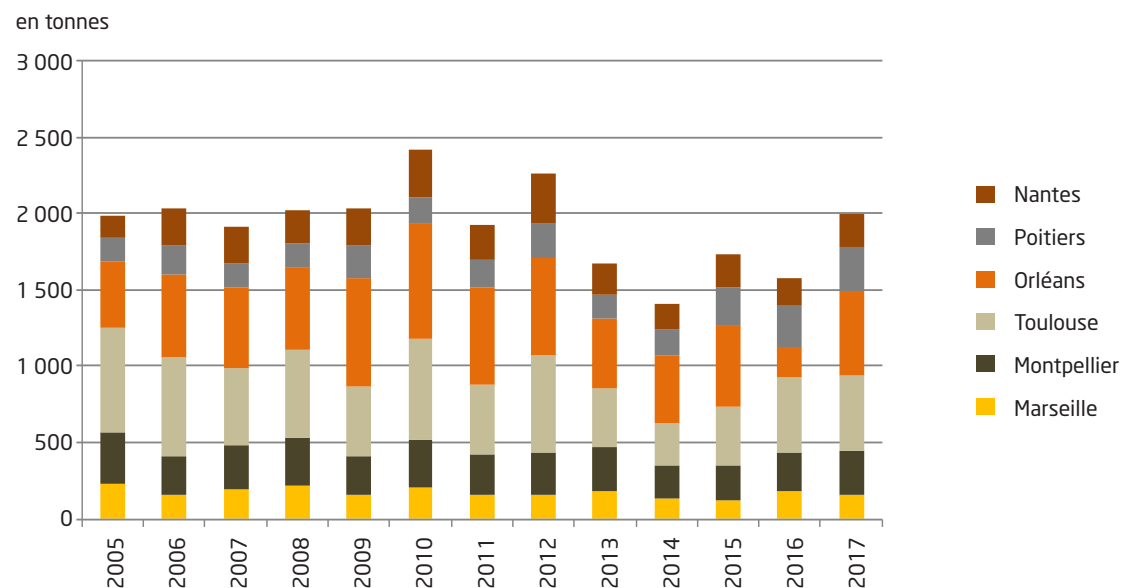
Source : FranceAgriMer



Répartition régionale des productions

tonnes	2005	2006	2007	2008	2009	2010	2011	2012	2013	2014	2015	2016	2017*
Marseille	234 394	155 002	193 658	215 335	151 759	204 721	162 659	162 076	180 758	132 476	125 319	182 450	163 000
Montpellier	334 829	257 903	283 575	310 530	257 621	312 516	264 027	276 495	292 740	213 587	228 604	255 700	279 800
Toulouse	688 740	644 531	515 968	586 997	453 951	668 137	450 268	636 058	376 137	281 371	384 216	489 940	493 000
Orléans	430 468	547 671	529 043	534 269	717 252	750 741	639 600	631 550	468 810	447 983	523 980	196 200	554 000
Lyon	44 086	40 635	39 060	38 545	28 238	54 700	38 455	48 531	44 221	32 868	42 065	58 000	68 000
Poitiers	157 300	184 061	152 971	160 461	213 563	177 102	182 815	226 948	154 980	165 533	261 004	272 000	291 750
Nantes	137 101	240 883	237 455	215 963	236 408	304 151	226 430	327 859	198 410	167 185	209 499	184 700	215 815
Paris	14 777	24 048	23 738	23 207	35 213	42 054	27 744	32 195	23 445	17 093	19 145	7 792	22 558
Amiens	841	780	2 722	3 416	1 545	2 613	2 534	2 503	2 377	3 238	3 060	1 686	1 890
Bordeaux	1 597	4 084	2 326	4 465	4 610	10 519	6 818	12 850	10 712	9 703	9 368	18 414	19 280
Rouen +Caen	1 949	1 873	2 276	4 152	5 881	9 248	5 729	7 291	5 586	6 736	2 954	2 190	4 495
Dijon	225	0	5 040	3 486	7 550	8 700	11 880	10 696	7 990	5 145	3 747	1 216	4 595
Chalons	2 748	2 611	2 693	1 414	3 240	3 213	1 675	5 049	3 394	4 140	1 370	950	3 390
Total	2 049 055	2 104 080	1 990 525	2 102 236	2 116 830	2 548 414	2 020 634	2 380 100	1 769 558	1 487 059	1 830 960	1 694 092	2 126 826

* estimations au 1 décembre 2017
Source : FranceAgriMer

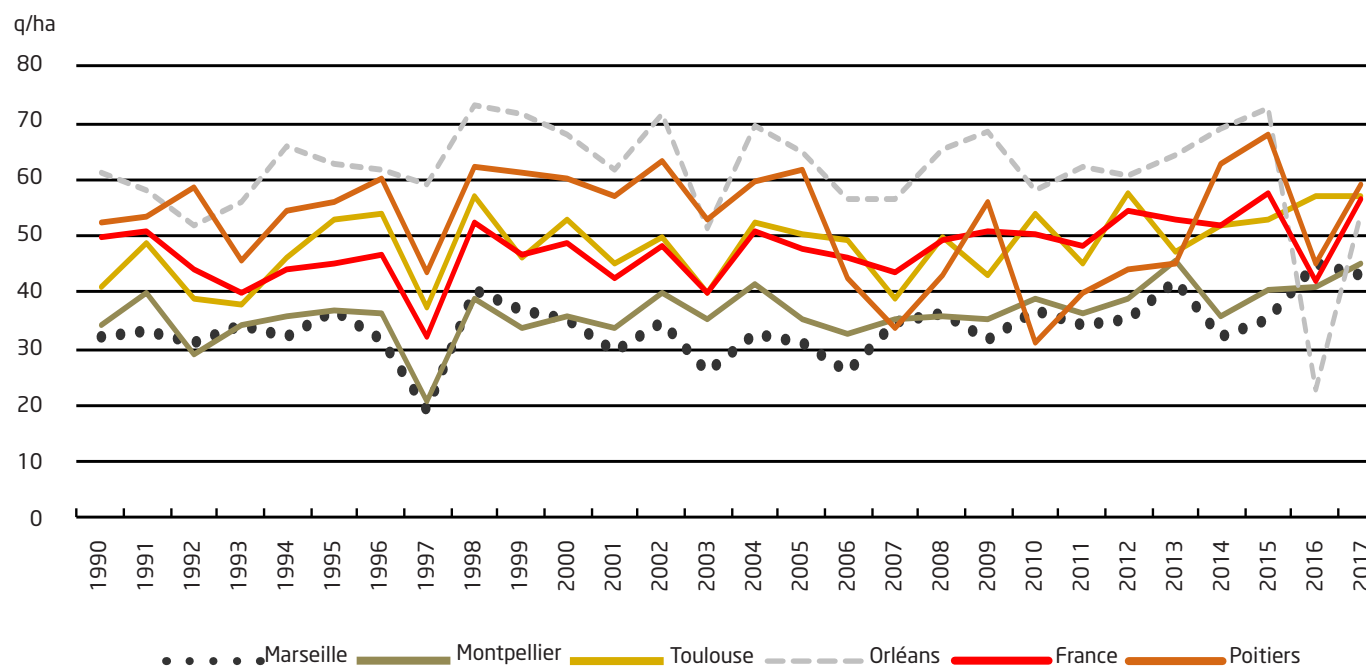


Évolution des rendements par région

q/ha	1997	1998	1999	2000	2001	2002	2003	2004	2005	2006	2007	2008	2009	2010	2011	2012	2013	2014	2015	2016	2017*
Marseille	19	40	37	35	30	35	26	33	31	26	35	36	32	37	34	35	42	32	35	45	43
Montpellier	21	39	34	36	34	40	35	42	35	33	35	36	35	39	36	39	46	36	41	41	45
Toulouse	38	57	46	53	45	50	40	52	50	49	39	50	43	54	45	58	47	52	53	57	57
Poitiers	43	62	61	60	57	63	53	59	61	43	33	43	56	31	40	44	45	63	68	45	59
Orléans	59	73	72	68	62	72	51	69	65	57	56	66	69	58	62	61	65	69	73	23	54
France	32	52	47	49	43	48	40	51	48	46	44	49	51	50	48	54	53	52	57	42	57

* estimations au 01/12/2017

Source : FranceAgriMer



Exportation

Campagnes en tonnes	2005/06	2006/07	2007/08	2008/09	2009/10	2010/11	2011/12	2012/13	2013/14	2014/15	2015/16	2016/17
U.E.B.L	89 765	100 984	92 651	98 582	137 784	149 824	115 976	207 878	184 563	211 644	181 517	118 357
Pays-Bas	1 892	9 921	4 557	18 734	23 901	7 784	19 062	79 044	66 685	160 940	55 776	86 546
Allemagne	71 203	79 328	98 575	124 116	97 578	129 593	93 661	77 677	105 503	91 431	102 963	45 485
Italie	224 781	395 700	440 336	534 094	249 185	311 193	250 322	352 869	444 754	294 588	111 765	266 759
Royaume-Uni	17 116	16 019	6 164	31 747	26 555	37 826	43 777	49 759	64 759	41 883	43 482	60 008
Irlande	0	0	0	2 743	4	0	0	1 647	4 391	0	3	23 832
Danemark	3	217	285	111	1 875	225	298	464	3 004	3 286	2 525	1 776
Grèce	10 096	43 293	36 323	16 563	21 719	40 859	44 023	12 675	11 412	14 251	20 549	18 750
Portugal	2 943	4 676	11 074	88 827	61 984	30 006	21 156	12 848	5 727	8 802	59 506	90 840
Espagne	43 464	26 861	38 670	114 909	53 875	26 222	70 909	182 553	104 730	99 891	116 497	100 711
Autriche	1 175	2 392	49	0	708	1 329	75	0,2	0,0	0,0	1,0	4
Finlande	0	0	0	0	1 531	3 300	3 200	3 300,0	2,7	0,0	3 150,0	24
Suède	4 568	3 221	0	2 698	4 947	16 484	9 230	7 402	9 634	9 450	9 356	9 270
Total UE à 12 puis à 15	467 005	682 611	728 683	1 033 124	681 647	754 644	671 688	983 887	1 005 127	936 164	707 091	822 362
Malte	0	0	0	0	0	2 600	1 650	0	0	0	0	0
Estonie	0	0	0	0	0	0	0	6	0	0	0	0
Lettonie	0	0	0	0	0	0	2	0	0	0	0	0
Lituanie	0	0	0	0	0	0	0	2	3	0	0	0
Pologne	2	0	0	11	2 860	15 314	7 624	7 496	6 954	3 483	4 300	2
République Tchèque	0	0	27	21	3 299	0	0	100	281	0	10	13
Slovaquie	0	0	270	2	0	3	0	0	0	0	21	0
Hongrie	0	0	10	0	0	6	4	97	17	27	31	22
Slovénie	0	0	0	0	0	0	25	49	92	2	2	0
Chypre	2 984	28 280	15 270	17 098	29 444	19 479	11 619	10 569	10 450	13 852	6 250	9 730
Bulgarie (à partir du 01/01/07)		0	0	22	49	3	0	0	1	214	358	69
Roumanie (à partir du 01/01/07)		0	15	0	9	20	5 292	14	28	0	6	79
Croatie (à partir du 01/07/13)								35	0	0	0	0
Total UE à 25 puis à 27 puis à 28	470 871	714 314	745 290	1 050 292	719 834	792 180	697 905	1 006 347	1 022 990	953 563	718 069	832 277

Source : Douanes

Exportation

Campagnes en tonnes	2005/06	2006/07	2007/08	2008/09	2009/10	2010/11	2011/12	2012/13	2013/14	2014/15	2015/16	2016/17
Roumanie (jusqu'au 01/01/07)	10	0										
Suisse	5 597	3 521	1 300	21 844	14 959	20 047	18 062	6 280	3 496	1 099	1 977	0
Turquie	0	54 319	0	10 770	0	0	0	28 072	36 749	3	3	0
EX- URSS puis C.E.I. (sans les Pays-Baltes à partir du 01/05/04)	0	0	0	0	0	0	1	1	0			
Albanie								3 300	3 299	6 021	1 500	0
Maroc	30 365	41 357	55	12 310	45	118 331	255 624	183	84	20 647	218 946	84 387
Algérie	682 908	558 011	409 704	471 315	431 228	873 841	438 150	333 679	161 185	119 328	152 697	54 106
Tunisie	3 220	15 200	0	0	9 331	0	5 507	84 455	72 408	61 283	38 900	5 500
Lybie	0	0	0	0	0	0	0	7 150	15 400	0	0	
Egypte	6 104	6 300	0	0	15 949	27 849	20 890	27 606	29 505	14 300	3 277	0
Mauritanie	0	0	3 500	6 150	20 410	16 620	18 686	16 100	21 600	17 341	11 500	11 000
Côte d'Ivoire	0	0	0	5 330	71 072	78 672	95 572	83 780	92 392	54 100	57 103	31 000
Nigéria	0	0	0	0	0	0	0	0	0	12 000	0	
République démocratique du Congo	0	0	1	0	0	0	0	0	1 000	1 500		0
Ethiopie	0	0	0	0	0	0	0	0	0	0		0
Cuba	0	0	0	0	0	0	0	0	0	10 000	8 400	14 853
Chypre (jusqu'au 01/05/04)												
Syrie	0	0	0	4 260	0	0	0	0	0	0	0	0
Irak	0	0	0	0	0	0	0	0	0	0	0	0
Iran	0	0	0	0	0	0	0	0	0	0	0	0
Arabie S.	0	0	0	0	0	0	0	0	1	0		1
Bangladesh	0	0	0	0	0	0	0	0	0	0		0
Chine	0	0	0	0	0	0	0	0	0	0		145
Autres												7 574
Total Pays-Tiers	737 719	687 595	414 572	531 997	570 603	1 141 379	860 166	590 777	437 119	317 649	500 387	208 567
Total Général	1 208 590	1 401 908	1 159 862	1 582 289	1 290 434	1 929 177	1 554 770	1 596 987	1 460 109	1 271 212	1 218 454	1 040 844

Source : Douanes

Importation

En tonnes	03/04	04/05	05/06	06/07	07/08	08/09	09/10	10/11	11/12	12/13	13/14	14/15	15/16	16/17
UEBL	1 948	23 600	7 038	8 923	10 936	31 291	16 077	32 651	7 653	13 178	13 201	35 802	2 401	7 052
Pays-Bas	55	36	3 105	1 305	8 548	79	84	26	3 693	5 164	793	1 482	1 429	1 848
Allemagne	61 182	23 041	22 631	20 554	44 901	9 613	20 905	7 391	23 370	7 456	5 171	3 460	3 923	10 386
Italie	4 076	2 734	33 118	3 588	4 334	4 534	7 383	12 833	9 096	4 208	5 542	4 261	9 717	19 173
Royaume-Uni	792	1 372	12	7	82	3 227	15	3 312	4 866	5	52	28 005	5	274
Irlande	0	0	0	4	4	0	0	0	0	0	0	0	0	0
Danemark	26	0	0	0	10	0	0	13 266	5	0	0	0	0	0
Grèce	0	0	0	0	0	0	0	0	0	0	0	0	9 132	92 127
Portugal	0	2	1	0	2	0	0	0	0	0	0	17	65	69
Espagne	38 044	9 439	5 438	25 169	33 160	75 041	16 811	25 501	30 249	7 542	12 956	29 808	22 087	33 414
Suède			2	0	0	0	0	0	0	0	0	0	0	0
Autriche	120	5	7	0	0	8	1	0	25	4	0	2	94	335
République tchèque	0	0	21	0	0	0	0	0	5	0	0	0	0	0
Pologne	0	0	24	0	0	2	0	4 422	49	0	0	158	102	0
Union européenne	106 242	60 229	71 397	59 550	101 977	123 795	61 276	99 401	79 010	37 558	37 715	102 996	48 954	164 678
Canada	20 619	9 794	22 224	80	109	212	13 771	16 547	10 492	40 394	672	88 884	1 400	353
États-Unis	690	25	0	0	6	51	1	0	21	129	0	21	68	21
Ukraine			0	0	0	0	0	0	0	0	1 474	1 835	89	946
Autres	5 551	14	11	150	16	10	11	42	42	70	86	418	373	1 051
Total pays tiers	26 860	9 833	22 236	230	131	273	13 783	16 589	10 555	40 594	2 232	91 158	1 930	2 371
Total	133 103	70 062	93 632	59 780	102 107	124 068	75 060	121 510	93 512	78 209	40 183	194 654	50 928	198 431

Source : Douanes

Répartition variétale en zone Sud-Ouest / Sud-Est

en % *	1996	1997	1998	1999	2000	2001	2002	2003	2004	2005	2006	2007	2008	2009	2010	2011	2012	2013	2014	2015	2016	2017
SUD-OUEST																						
Miradoux														7	29	38	43	41	44	39	27	14
Anvergure																		1	14	37	49	
Fabulis																		8	6	8	3	2
Sculptur														9	9	11	11	9	7	3	1	
Pescadou											12	14	18	18	20	17	12	10	10	7	3	3
Babylone																	6	9	13	5	5	2
Atoudur																		1	5	5	3	
Isildur																		8	4	3	2	3
Relief																		-	-	2	7	8
Jaguar																		-	-	2		
Joyau									17	21	15	12	13	26	8	6		2	2	2	1	0
Biensur							6	10	11	15	19	25	25	21	13	5		3	1	1		
Qualidoux																		1	3	1	1	0
Miradur																		-	-	1	0	0
Nobilis																		-	-	1	1	1
Sy Banco																		1	1	0	1	1
Daurur																		0	-	0	2	0
Dakter													14	10	2			1	0	0	0	
Isadur																		-	-	0	2	
Alexis																		1	-	0		
Nefer			5	16	22	19	19	27	21	19	14	12	12	9	6			0	0	0		
Casteldoux																				0	1	10
L1823																		-	-	0	0	0
Marc Aurel																		-	-	0		
Calidur																				0		
Khorasan																		-	-	0		
Karur									8	13	11		6					-	-	0	0	
Libredur															3			1	0	-		
Provenzal										5								-	0	-		1
Sachem							5	6	5	6	5		5					-	0	-		
Tablur																		0	-	-		
Acalou	23	12	23	23	20	20	15	11	5													
Brindur	16	11	17	13	8	7																
Claudio																			1			0
Cordeiro																			0			
Coussur																			0			
Culture																			1			
Duriac	6	4	9	8	6	5																
Excalibur	5	10	10	7		3																
Isildur													6	6	13	10	9				1	3
Ixos	12	8	7			2																
Néodur	28	16	18	16	22	18	19	8					1									
Orjaune					11	16	18	17	9													

RÉGION SUD-OUEST : Aude, Gers, Haute-Garonne, Tarn

Source : FranceAgriMer

Répartition variétale en zone Sud-Ouest/Sud-Est

en % *	1996	1997	1998	1999	2000	2001	2002	2003	2004	2005	2006	2007	2008	2009	2010	2011	2012	2013	2014	2015	2016	2017	
SUD-EST																							
Clovis																5	4	23	28	20	2	1	
Miradoux															6	17	22	22	24	21	19	21	13
Aramon	6	9	10	5	5																		
Babylone																		5	8	8	1	1	
Daudur																		7	7	8	1	0	
Janiero																		8	7	4			
Mélange variatal																		4	6	3	0	1	
Redigo																		1	3	3	0	0	
Biensur																		3	3	3	0	0	
Duriac		6		8	5	4			4	6	6	8											
Sy Banco																		1	2	2			0
Coussur																		5	4	2			
Triniakria																		2	1	2			
Ginseng																							
Sachem									8	7	6	7			9								
Khorasan																		1		1			0
Surmesur																		2			4	2	
Isadur																		1		1	0	0	
Orobel													5					1					
Anvergur																						24	39
Floridou																		4	3	1			
Pescadou																						0	0
Byblos																2		2	3	1			
Pastour																							
Claudio									5	9	10	12	15	17	23	14	18				1	14	14
Garic																				1			
Clairdoc																				1			
Minodur																				1			
Calidur																				1	1		
Exeldur	3	1	9	6		5																	
Qualidou																						4	2
Haristide																				1			0
Grazia	12	8	15	11	12	11	13	11	8		5				6	6							
Excalibur	7	5	11	7		3																	0
Dakter											6	21	41	30	23	12	9					4	2
Cultur																						0	2
Isildur															4	6	6	10				0	1
Joyau											6	7	5	9								3	0
Karur																						2	2
Acalou		8				2		6	5														
Alexis																							
Arbois																							
Arcalis		5		7	7	7	6	5															
Ardente	35	17	23	20	15	11	6																
Argeles								6	11	9	10		8	4	3								
Arstar	7	2	6	5	6																		
Artimon					7	6	5	8	8	5													
Atoudur																						7	7
Celet Go																						0	0
Cesare																						1	1
Durobonus																							
Fabulis																		5				2	0
Gazier Céleste																						0	0
Gibus																						0	0
Liberdur																						0	0
Nefer				7	14	19	17	16	13	10	7	5		4	9	7	4				2	1	
Nobilis																							
Orjaune					7	9	8	7	3													3	2
Orlu										10	12	7	13	7									
Pastadou																							
Pharaon															5	14	6	4				1	0
Qualidou																							2
Relief																						0	0
Rgt Fabionur																						1	1
Rgt Voilu																							2
Scultur																						1	0
Tablur																							0

SUD-EST : Gard, Hérault (à partir de 2007), Bouches-du-Rhône, Alpes-de-Haute-Provence, Vaucluse, Drome.

Surligné : variétés dominantes

* répartition annuelle des principales variétés

Répartition variétale en zone Centre/Ouest-Océan

% *	1996	1997	1998	1999	2000	2001	2002	2003	2004	2005	2006	2007	2016	2017
CENTRE														
Agridur	1													
Alexis														
Ambral	1													
Anvengur													36	45
Atoudur														
Biensur								8	12	14	8			
Cultur													0	
Exodur														
Fabulis													1	
Floridou														
Gibus													0	
Karur								3	24	47	58		12	12
Lemur														
Lloyd	94	91	89	90	96	97	89	86	83	54	25			
Luminur													1	
Miradoux													14	12
Nobilis														
Orjaune							2	6	3					
Pescadou										5	11	21	3	2
Pictur													1	
Plussur													2	
Relief													18	18
Sculptur													7	4
Silur								2						
Sy Carma														
Sy Cysco														
Tablur													6	4

RÉGION CENTRE : Eure-et-Loir, Loiret, Indre, Loir-et-Cher et Ile-de-France (de 1985 à 2002).

OUEST-OCÉAN : Vendée et Vienne.

Surligné : variétés dominantes

* répartition annuelle des principales variétés

Répartition variétale en zone Centre/Ouest-Océan

% *	1996	1997	1998	1999	2000	2001	2002	2003	2004	2005	2006	2007	2016	2017
OUEST-OCEAN														
Agridur	4													
Alexis														
Ambral	9													
Anvergur													30	43
Auroc		1	6	13	26	13	19	11	7					
Aventur													2	
Babylone														
Biensur								12	41	45	51	60	1	
Casteldoux													1	0
Coussur														
Cultur														
Dakter														
Excalibur		5	4	5										
Exodur	17	6	4											
Fabulis													2	
Floridou														
Galadur		1	2	5		7		2						
Joyau									7	6				0
Karur													11	4
Lloyd	48	79	71	60	59	71	55	58	26	18	6			
Luminur														
Miradoux													41	33
Miradur													0	
Mondur													0	
Nefer		1	7		6	7	16	5						
Néodur	2													
Nora														
Pescadou											5			0
Pictur														
Provenzal														
Qualidou														
Relief													3	1
Rgt Voilur														6
Sachem							4	6						
Sculptur													8	10
Silur									7	6				
Sy Cysco														
Tablur													2	0
Tetradur		3	2	4		1								

RÉGION CENTRE : Eure-et-Loir, Loiret, Indre, Loir-et-Cher et Ile-de-France (de 1985 à 2002).

QUEST-OCÉAN : Vendée et Vienne.

Surligné : variétés dominantes

* répartition annuelle des principales variétés

Source : FranceAgriMer

Évolution de la qualité - Année de récolte

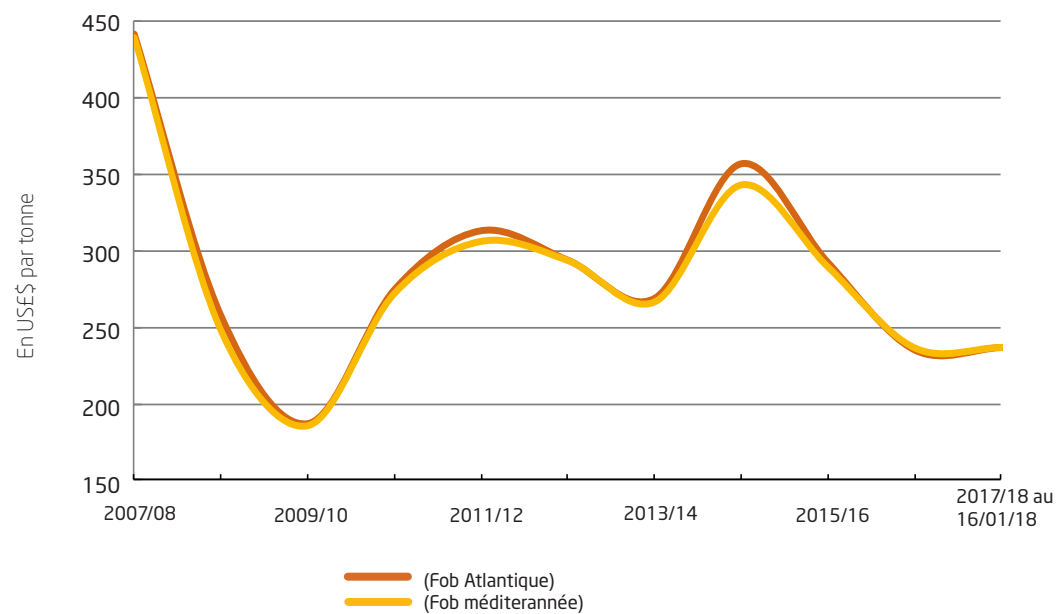
	Grains vitreux (en %)			
	Centre	Ouest-Océan	Sud-Est	Sud-Ouest
2001	79	83	80	72
2002	85	80	73	80
2003	91	92	87	93
2004	94	93	83	85
2005	93	98	93	96
2006	96	94	84	90
2007	79	93	81	87
2008		88	79	
2009	76	93	87	84
2010	88	83	75	82
2011	95	94	85	89
2012	86	76	75	60
2013	73	80	64	67
2014	81	76	69	54
2015	94	91	82	88
2016	94	90	86	77
2017	94	89	83	77

	Grains mouchetés (en %)			
	Centre	Ouest-Océan	Sud-Est	Sud-Ouest
2001	7,4	3,1	3,3	11,8
2002	5,3	4,2	1,8	7,4
2003	3,2	3,7	0,6	4,1
2004	1,1	0,8	0,8	1,4
2005	2,5	1,1	1,2	1,0
2006	0,8	1,7	0,5	0,8
2007	7,7	14,1	3,1	18,6
2008		11,9	5,1	
2009	4,8	2,9	1,9	5,2
2010	2,5	4,6	1,9	7,0
2011	1,6	1,0	1,7	2,3
2012	7,7	3,1	2,7	3,6
2013	3,1	9,1	1,4	7,5
2014	7,2	3,2	0,5	1,4
2015	0,5	3,5	0,4	1,3
2016	23,7	11,0	1,4	4,0
2017	1,3	2,4	1,6	3,0

	Taux de protéines (N*5,7) %MS			
	Centre	Ouest-Océan	Sud-Est	Sud-Ouest
2001	13,6	13,2	12,8	13,7
2002	14,0	13,9	13,5	14,9
2003	15,4	15,3	13,6	15,2
2004	13,6	13,5	13,3	13,8
2005	14,7	14,6	15,0	14,9
2006	15,1	15,0	14,1	14,2
2007	14,7	14,9	13,9	15,2
2008	13,9	13,6	13,8	14,0
2009	14,5	13,9	14,4	14,6
2010	15,5	14,4	13,1	13,3
2011	14,1	13,2	13,5	14,1
2012	13,9	13,2	14,0	13,3
2013	13,7	12,8	12,9	13,5
2014	13,4	13,7	13,2	13,2
2015	13,3	13,3	13,3	13,3
2016	17,2	13,3	13,3	13,3
2017	15,0	15,3	14,0	14,8

	Indice de jaune			
	Centre	Ouest-Océan	Sud-Est	Sud-Ouest
2001	35,1	36,7	34,2	32,5
2002	34,0	34,3	36,0	33,2
2003	38,5	37,0	38,6	36,1
2004	38,7	39,9	38,6	38,5
2005	39,2	37,9	37,7	38,7
2006	39,8	38,6	37,5	39,2
2007	34,3	35,9	38,3	37,0
2008		37,6	37,3	37,2
2009	37,0	39,7	38,3	38,4
2010	39,0	38,7	39,3	39,0
2011	38,0	41,2	37,5	40,9
2012	35,8	35,0	37,9	39,6
2013	39,3	40,2	41,1	39,0
2014	35,4	36,0	40,1	38,6
2015	41,5	42,1	41,4	42,1
2016	36,5	38,6	40,6	40,1
2017	40,4	39,1	41,8	39,7

Évolution des prix France canada

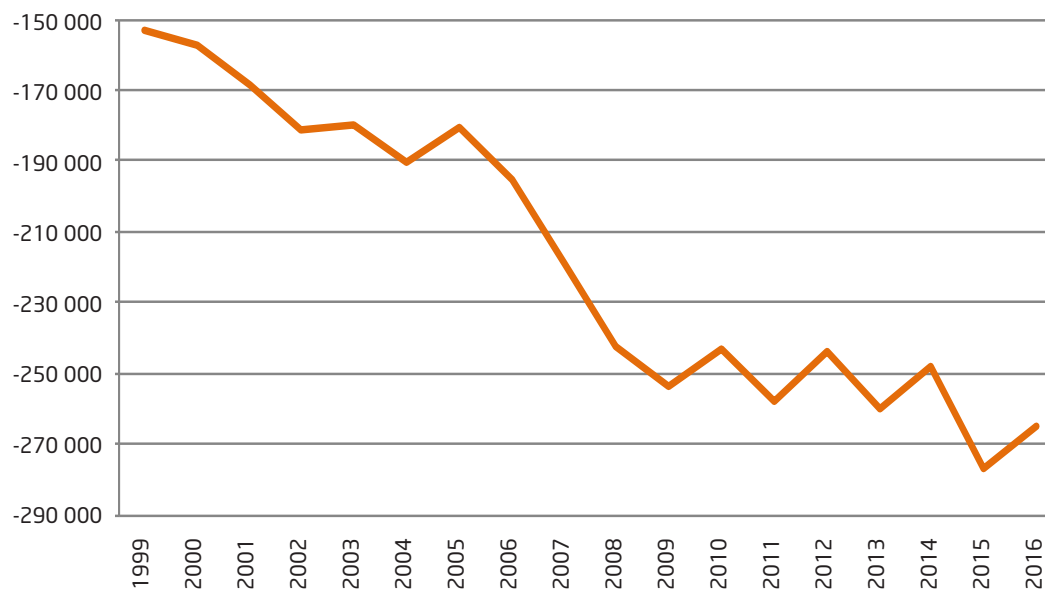


Commerce extérieur de pâtes alimentaires

En tonnes	2006	2007	2008	2009	2010	2011	2012	2013	2014	2015	2016
Importations											
Importations UE	213 207	233 378	259 951	265 769	255 491	272 368	260 082	273 886	260 639	286 865	276 865
dont Importations Italie	183 565	207 928	232 711	234 965	221 280	234 798	218 375	227 892	226 396	201 924	190 137
Importation en provenance des Pays tiers de l'UE	4 738	3 447	2 713	7 346	11 076	7 923	9 427	10 838	13 320	15 435	9 146
Importations totales	217 945	236 825	262 664	273 115	266 567	280 291	269 509	284 724	273 959	302 300	286 011
Exportations											
Exportations UE	12 506	7 182	9 877	9 033	11 016	10 481	11 437	11 038	10 225	10 042	6 326
Exportations PT	10 137	10 260	10 204	10 519	11 994	12 112	13 816	13 327	15 711	15 417	14 549
Exportations totales	22 643	17 442	20 081	19 552	23 010	22 593	25 253	24 365	25 936	25 459	20 875
Solde	-195 302	-219 383	-242 583	-253 563	-243 557	-257 698	-244 256	-260 359	-248 023	-276 841	-265 136

SOURCE /GTA

Solde du commerce extérieur des pâtes



Statistiques Union européenne

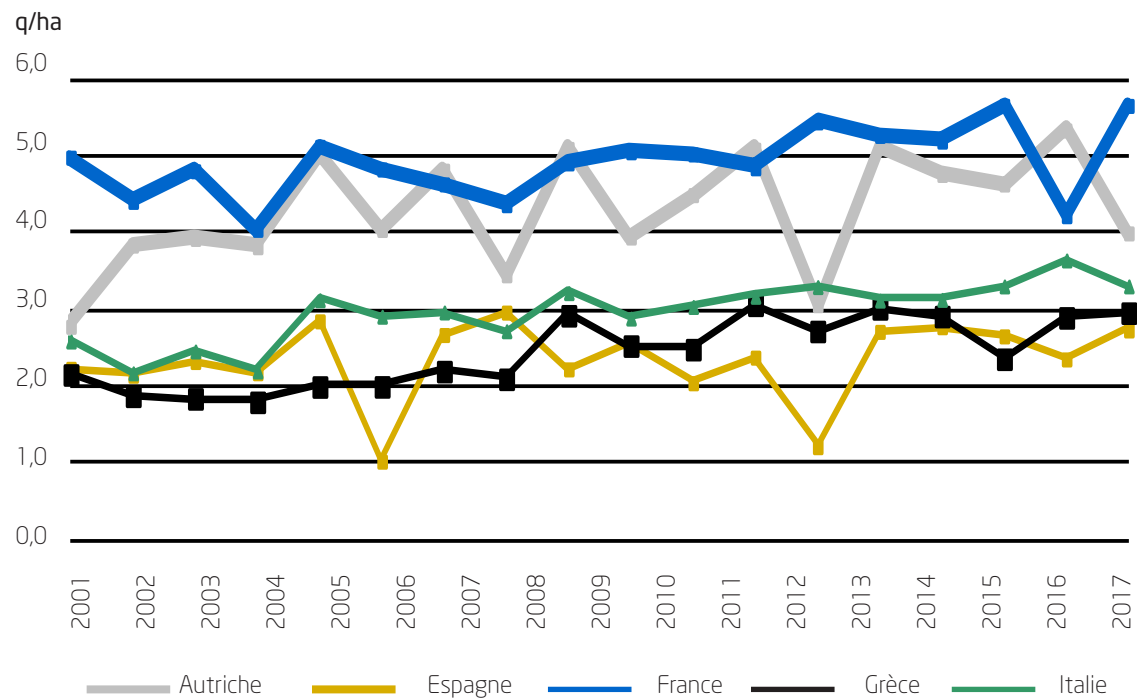
UNION EUROPÉENNE

Évolution des rendements par pays.....	22
Évolution de la production par pays.....	23
Évolution des surfaces en blé par pays.....	24
Blé italien.....	25
Bilan espagnol.....	26
Bilan grec.....	27
Exportations.....	28
Importations.....	29

Évolution des rendements par pays

q/ha				UE à 25			UE à 27										
	2001	2002	2003	2004	2005	2006	2007	2008	2009	2010	2011	2012	2013	2014	2015	2016	2017
Autriche	3,8	3,9	3,8	5,0	4,0	4,8	3,5	5,1	3,9	4,5	5,1	3,1	5,1	4,8	4,6	5,3	4,0
Bulgarie	2,8	2,7	1,9	3,2	4,3	4,1	2,5	4,4	2,9	3,3	4,3	2,7	3,2	3,6	3,3	4,2	4,4
Espagne	2,1	2,3	2,2	2,9	1,0	2,7	3,0	2,2	2,5	2,0	2,4	1,2	2,7	2,8	2,7	2,4	2,7
France	4,4	4,8	4,0	5,1	4,8	4,6	4,4	4,9	5,1	5,0	4,8	5,4	5,3	5,2	5,7	4,2	5,7
Grèce	1,9	1,8	1,8	2,0	2,0	2,2	2,1	2,9	2,5	2,5	3,1	2,7	3,0	2,9	2,4	2,9	3,0
Hongrie	3,6	3,9	2,1	4,5	4,3	4,1	3,7	4,3	3,6	3,3	4,1	3,7	4,5	4,6	4,9	5,0	4,8
Italie	2,2	2,5	2,2	3,1	2,9	3,0	2,7	3,2	2,9	3,0	3,2	3,3	3,1	3,1	3,3	3,6	3,3
Portugal	0,8	1,7	0,8	1,5	0,6	2,3	1,8	2,3	1,8	1,7	1,4	1,2	1,9	2,3	2,2	2,9	2,4
Roumanie	3,2	2,8	1,3	3,6	2,8	2,4	0,7	3,0	1,9	2,3	3,1	2,5	3,0	4,9	2,8	3,6	4,7

Source : FranceAgriMer et Commission européenne

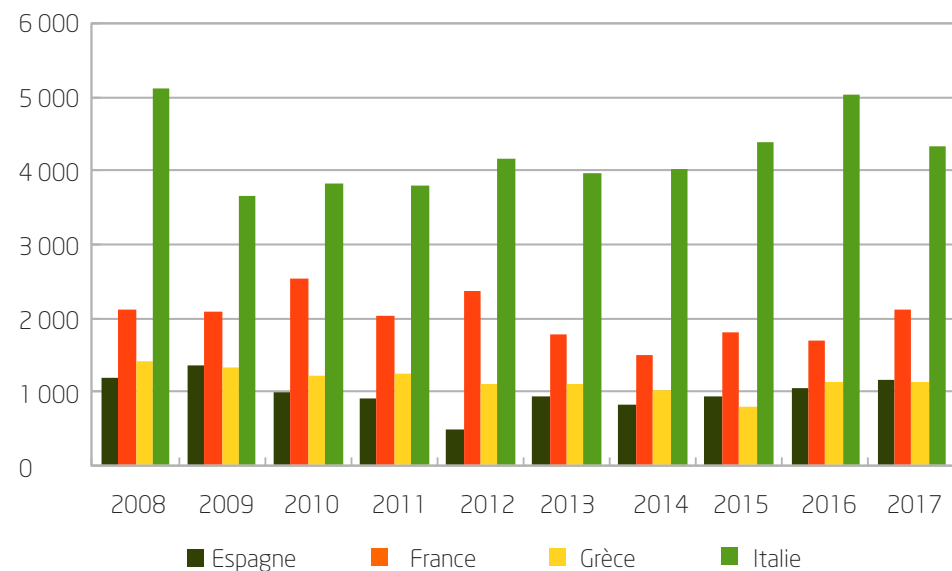
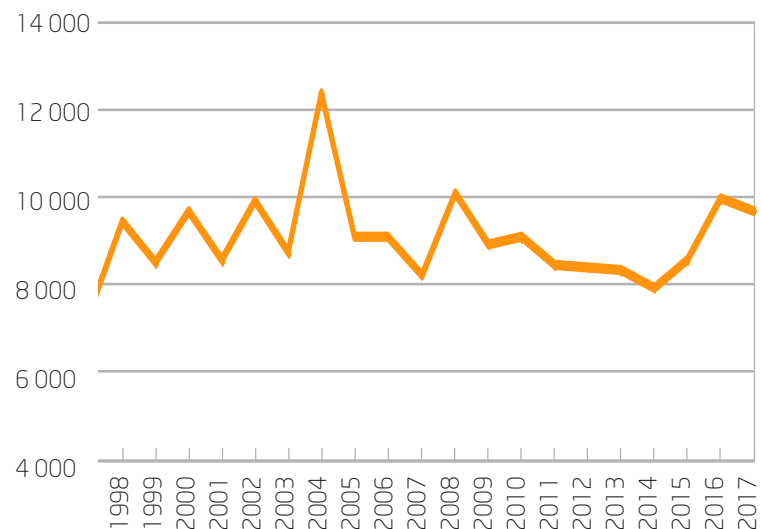


Évolution de la production par pays

1 000 t				UE à 25			UE à 27										
	2001	2002	2003	2004	2005	2006	2007	2008	2009	2010	2011	2012	2013	2014	2015	2016	2017
Autriche	46	50	64	89	63	77	53	91	67	79	78	44	63	67	88	124	92
Bulgarie	63	57	45	70	78		14	22	185	95	153	50	41	23	32	54	48
Espagne	1 900	2 153	1 989	2 708	935	1 643	1 227	1 185	1 368	1 000	900	499	933	825	925	1 058	1 160
France	1 352	1 614	1 427	2 086	2 042	2 100	1 991	2 102	2 091	2 549	2 023	2 380	1 771	1 490	1 806	1 694	2 106
Grèce	1 428	1 402	1 308	1 500	1 491	1 144	918	1 414	1 330	1 214	1 237	1 091	1 118	1 034	786	1 122	1 143
Hongrie	49	43	24	54	39	40	29	37	48	44	50	46	65	67	94	150	157
Italie	3 624	4 268	3 718	5 546	4 431	3 989	3 923	5 113	3 648	3 824	3 793	4 160	3 970	4 036	4 398	5 049	4 320
Portugal	103	327	113	235	1	8	3	7	20	16	4	4	3	4	6	13	10
Roumanie	10	8	2	14	10	8	1	5	16	28	15	22	13	19	8	25	23
Autres			27	67	6	97	63	83	147	211	184	106	331	354	415	596	642
"Union européenne"	8 535	9 912	8 716	12 368	9 096	9 105	8 222	10 058	8 919	9 059	8 437	8 403	8 308	7 921	8 559	9 946	9 701

Source : FranceAgriMer et Commission européenne

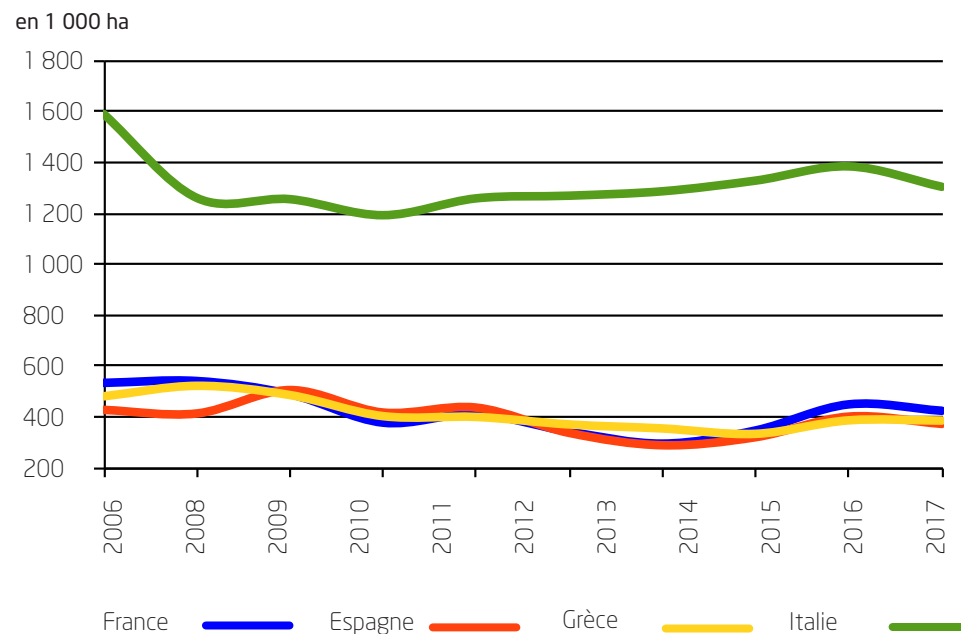
Production UE



Évolution des surfaces en blé dur par pays

1 000 ha					UE à 25			UE à 27										
	2000	2001	2002	2003	2004	2005	2006	2007	2008	2009	2010	2011	2012	2013	2014	2015	2016	2017
Autriche	16	12	13	17	18	16	16	15	18	17	18	15	14	12	14	19	23	23
Bulgarie	15	23	21	23	22	18	4	6	5	63	29	36	19	13	6	10	13	11
Espagne	867	885	926	913	949	911	614	413	532	539	488	378	411	343	297	348	449	424
France	338	306	336	353	407	423	453	456	428	414	507	417	437	336	287	319	401	372
Grèce	673	761	760	727	751	745	520	437	483	525	488	404	401	370	355	333	387	386
Hongrie	15	14	11	11	12	9	10	8	9	13	14	12	12	15	15	19	30	33
Italie	1 663	1 664	1 733	1 689	1 772	1 520	1 343	1 439	1 587	1 262	1 257	1 195	1 260	1 270	1 288	1 329	1 384	1 305
Portugal	139	134	188	144	152	2	3	1	3	11	9	3	4	1	2	3	5	4
Roumanie	2	3	3	1	4	4	4	2	2	8	13	5	9	4	4	3	7	5
Autres							13	16	18	25	49	38	31	26	29	18	73	83
"Union européenne"							2 980	2 794	3 084	2 876	2 871	2 502	2 597	2 391	2 295	2 400	2 772	2 646

Source : FranceAgriMer et Commission européenne



Bilan italien

en milliers de tonnes sauf mention contraire	01/02	02/03	03/04	04/05	05/06	06/07	07/08	08/09	09/10	10/11	11/12	12/13	13/14	14/15	15/16	16/17
Stock de report	468	431	211	267	1 161	1 552	1 768	1 646	1 835	1 343	1 383	1 248	834	922	1 142	537
Surfaces (1 000 ha)	1 664	1 733	1 689	1 772	1 520	1 343	1 439	1 587	1 262	1 257	1 195	1 260	1 270	1 288	1 329	1 384
Rendement (q/ha)	21,8	24,6	22,0	31,3	29,1	29,7	27,3	32,2	28,9	30,4	31,7	33,0	31,2	31,3	33,1	36,5
Production	3 624	4 268	3 718	5 546	4 431	3 989	3 923	5 113	3 648	3 824	3 793	4 160	3 970	4 036	4 398	5 049
Importations	2 337	1 182	2 155	1 468	1 888	2 141	2 135	1 687	2 210	2 576	1 967	1 450	2 290	2 721	2 529	1 976
Intra-communautaires	757	613	634	287	473	835	786	656	491	859	645	551	778	635	446	547
En provenance des pays tiers	1 580	569	1 521	1 181	1 415	1 306	1 349	1 031	1 719	1 717	1 321	898	1 511	2 086	2 083	1 429
Total ressources	6 429	5 880	6 084	7 281	7 480	7 682	7 826	8 446	7 693	7 743	7 143	6 857	7 094	7 680	8 069	7 562
Utilisations																
Animales	169	20	30	320	160	120	115	30	30	30	10	20	50	100	300	250
Semoulerie	5 372	5 209	5 209	5 303	5 314	5 405	5 501	5 900	5 800	5 850	5 277	5 396	5 598	5 635	5 600	5 600
Semences et pertes	349	310	394	330	396	325	390	350	350	350	327	359	342	348	379	341
Utilisations intérieures	5 890	5 539	5 633	5 953	5 870	5 850	6 006	6 280	6 180	6 230	5 614	5 775	5 990	6 083	6 279	6 191
Exportations	108	130	184	167	58	63	175	331	170	130	281	248	182	455	307	569
Intra-communautaires	62	20	34	11	33	29	37	35	50	20	62	43	5	8	19	54
Vers les pays tiers	46	110	150	156	24	34	138	296	120	110	219	205	177	447	288	515
Stock fin de campagne	431	211	267	1 161	1 552	1 768	1 646	1 835	1 343	1 383	1 248	834	922	1 142	537	803

Source : FranceAgriMer et Commission européenne

Bilan espagnol

en milliers de tonnes sauf mention contraire	01/02	02/03	03/04	04/05	05/06	06/07	07/08	08/09	09/10	10/11	11/12	12/13	13/14	14/15	15/16	16/17
Stock de report	142	204	261	190	387	427	405	256	363	908	678	473	162	181	258	259
Surfaces (1 000 ha)	885	926	913	949	911	614	413	532	539	488	378	411	343	297	348	449
Rendement (q/ha)	21,5	23,2	21,8	28,5	10,3	26,8	29,7	22,3	25,4	20,5	23,8	12,2	27,2	27,8	26,6	23,6
Production	1 900	2 153	1 989	2 708	935	1 643	1 227	1 185	1 368	1 000	900	499	933	825	925	1 058
Importations	73	82	80	120	142	192	145	383	495	147	112	316	309	535	525	154
Intra-communautaires	63	79	50	42	48	192	107	332	458	132	106	279	294	395	485	154
En provenance des pays tiers	10	3	30	78	94	0	38	51	37	15	6	37	15	140	40	0
Total ressources	1 970	2 135	2 342	3 025	1 464	2 262	1 778	1 824	2 226	2 055	1 691	1 288	1 404	1 541	1 708	1 471
Utilisations																
Animales	350	300	700	1 650	85	490	301	280	335	402	200	100	300	250	300	305
Semoulerie	483	483	483	485	528	488	488	480	510	580	600	520	590	620	630	615
Semences et pertes	219	221	223	234	179	212	200	160	170	165	45	25	47	41	46	116
Utilisations intérieures	1 052	1 004	1 406	2 369	792	1 190	989	920	1 015	1 147	845	645	937	911	976	1 036
Exportations	714	870	746	269	245	667	533	541	303	230	373	482	286	372	174	158
Intra-communautaires	525	470	496	109	169	432	413	283	267	160	186	269	136	135	94	116
Vers les pays tiers	189	400	250	160	75	234	120	257	36	70	187	213	150	238	80	42
Stock fin de campagne	204	261	190	387	427	405	256	363	908	678	473	162	181	258	259	236

Source : FranceAgriMer et Commission européenne

Bilan grec

en milliers de tonnes sauf mention contraire	01/02	02/03	03/04	04/05	05/06	06/07	07/08	08/09	09/10	10/11	11/12	12/13	13/14	14/15	15/16	16/17
Stock de report	441	417	384	512	431	362	566	40	105	200	438	733	747	759	623	45
Surfaces (1 000 ha)	761	760	727	751	745	520	437	483	525	488	404	401	370	355	333	390
Rendement (q/ha)	18,8	18,4	18,0	20,0	20,0	22,0	21,0	29,3	25,3	24,9	30,6	27,2	30,2	29,2	23,6	28,6
Production	1 428	1 402	1 308	1 500	1 491	1 144	918	1 414	1 330	1 214	1 237	1 091	1 118	1 034	786	1 122
Importations	11	9	131	87	12	56	94	71	32	67	114	29	24	39	46	37
Intra-communautaires	38	1	78	12	16	53	79	58	32	56	111	29	24	39	46	37
En provenance des pays tiers	5	1	57	81	0	3	15	13	0	11	3	0	0	0	0	0
Total ressources	1 880	1 828	1 823	2 099	1 935	1 562	1 577	1 525	1 467	1 481	1 790	1 852	1 889	1 832	1 455	1 204
Utilisations																
Animales	220	220	260	145	120	110	80	105	172	160	200	220	230	230	172	0
Semoulerie et meunerie	701	701	711	711	687	684	684	450	470	485	510	530	560	600	650	450
Semences et pertes	114	112	105	120	119	92	73	113	106	97	99	87	89	83	63	78
Utilisations intérieures	1 108	1 108	1 158	1 043	916	886	837	668	748	742	809	837	879	913	885	528
Exportations	356	334	75	107	111	110	134	587	388	300	248	268	250	297	203	669
Intra-communautaires	269	123	21	77	173	95	131	173	266	200	223	128	168	249	177	342
Vers les pays tiers	97	219	18	20	33	15	3	414	123	100	25	140	82	48	26	327
Stock fin de campagne	417	384	512	431	362	566	606	270	330	438	733	747	759	623	45	82

Source : FranceAgriMer et Commission européenne

Exportations

en tonnes	2003/04	2004/05	2005/06	2006/07	2007/08	2008/09	2009/10	2010/11	2011/12	2012/13	2013/14	2014/15	2015/16	2016/17
Algérie	557 532	914 385	790 275	733 592	486 974	725 430	502 635	949 723	516 256	365 897	183 490	171 862	152 719	5 499
Albanie													152 719	54 162
Cameroun											1 000	1 500	5 063	2 000
Côte d'Ivoire						5 330	71 072	78 672	113 000	83 780	92 392	54 100	57 103	35 888
Cuba					3 342						7 000	10 000	8 400	14 853
Égypte	3 587	24 929	6 104	6 300			15 949	27 849	20 890	27 606	29 505	14 300	3 277	
Érythrée											491			
États-Unis	2		19	3	12	4 557	2	20	20	21	2	29	3	2
Iran						0	0							
Islande						0	1		335	493	41	1 711	1 212	7 886
Kenya										13			27 500	1
Libye					13	8 992		0	21	7 238	15 429		1 000	6 000
Maroc	64 570	212 876	30 522	41 577	2 295	37 188	125	146 624	289 343	2 508	351	41 747	219 200	93 821
Mauritanie			1 500	16 374	16 243	6 150	20 410	16 620	18 686	16 100	21 600	28 341	22 498	23 507
Nigeria						9 704	35 272	55 954	24 563	19 856	22 996	12 000		0
Norvege		5 143	9 501	10 447	1	218	206	1 915	1 682	789	335	3 559	1 378	1 965
Suisse	3 750	19 006		10 326	7 244	32 937	30 261	34 553	19 757	10 530	10 334	4 584	17 942	31 767
Tunisie	39 020	38 807	27 893	74 561	166 955	500 197	180 817	478 971	190 605	439 906	408 152	487 825	441 473	734 330
Turquie	22 912	271	26	84 484	6 471	194 548	11 234	54 187	299	186 143	72 698	181 291	197	137 269
Yemen														
Autres pays	13 211	12 715	30 899	18 782	4 471	15 554	10 853	10 925	3 797	7 102	4 714	4 947	5 394	7 296
Total	704 584	1 228 132	896 739	996 446	694 021	1 540 806	878 836	1 856 012	1 199 254	1 167 981	870 528	1 017 796	964 361	1 150 747

*UE 15.

**UE 25

***UE 27

La composition différente des agrégats explique que les « totaux » soient légèrement différents de ceux qui figurent dans d'autres tableaux de la brochure.

Source : DG Agri - Comext - Eurostat

Importations

hors TPA (en tonnes)	2004/05*	2005/06*	2006/07	2007/08**	2008/09	2009/10	2010/11	2011/12	2012/13	2013/14	2014/15	2015/16	2016/17
	y compris TPA	y compris TPA	y compris TPA										
États-Unis	193 235	370 060	231 701	514 754	278 492	378 310	515 923	285 098	253 974	347 441	340 507	437 968	203 178
Canada	1 025 925	1 138 600	1 089 800	705 154	604 781	976 384	944 704	871 099	838 581	1 282 278	2 020 174	1 544 219	976 682
Mexique	25 421	55 571	132 950	219 407	207 048	332 273	316 303	55 165	147 300	118 980	97 472	163 810	71 414
Argentine					99	0		31 451	-	0	31 000	87 144	10 250
Australie	362 855	192 793	94 811	44 936	189 218	125 019	181 286	341 433	171 672	154 518	91 650	100 553	140 653
Turquie	54 779	90 722	12 320	9 950	60	291 125	35 448	66	58	54	42 406	29 274	83
Syrie	58 137	120 780	98 317	158 483	46 250	27 397		4 160	-				
Kazakhstan	23 698	24 722	47 552	263 888	36 223	57 506	35 827	71 639	18 693	14 641	73 529	101 507	164 558
Russie	2 758		35	44 018	0	0		34 349	14 613	560	49 391	47 178	116 702
Ukraine					2	3		2		11	7 631	2 993	9 131
Autres pays	3 400	2 237	1 509	11 629	56 861	29 198	3 550	1 873	494	426	26 450	1 014	11 507
Total Union européenne	1 750 208	1 995 485	1 708 995	1 972 219	1 372 314	2 189 815	2 033 040	1 696 334	1 445 384	1 918 909	2 780 210	2 515 659	1 704 156

Source : DG Agri - Comext - Eurostat

*UE à 25

**UE à 27

Statistiques Monde

MONDE

Évolution de la production mondiale	32
Évolution des échanges mondiaux.....	33
Stokes de blé dur	34
Surfaces, rendement et production de blé dur au Canada	35
Bilan blé dur : Canada.....	38
Surfaces, rendement et production de blé dur au États-Unis	39
Bilan blé dur : États-Unis.....	41
Bilan blé dur au Mexique	42
Bilan blé dur : Maghreb	43

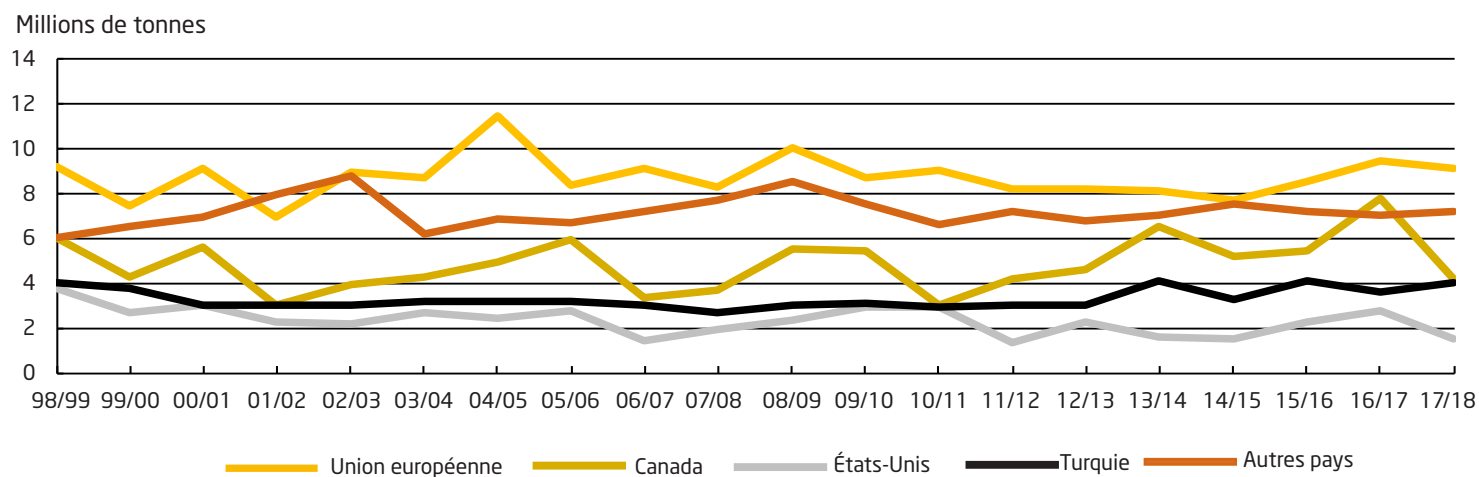
Évolution de la production mondiale

millions de tonnes	99/00	00/01	01/02	02/03	03/04	04/05	05/06	06/07	07/08	08/09	09/10	10/11	11/12	12/13	13/14	14/15	15/16	16/17	17/18
Union européenne	7,4	9,1	6,9	8,9	8,7	11,4	8,4	9,1	8,2	10,1	8,7	9,1	8,2	8,2	8,1	7,6	8,5	9,4	9,1
Canada	4,3	5,6	3,0	3,9	4,3	5,0	5,9	3,3	3,7	5,5	5,4	3,0	4,2	4,6	6,5	5,2	5,4	7,8	4,2
Mexique					0,9	1,1	1,3	1,9	1,8	2,0	2,2	2,2	2,2	2,1	2,3	2,3	2,3	2,3	2,0
États-Unis	2,7	3,0	2,3	2,2	2,6	2,5	2,8	1,5	2,0	2,3	3,0	2,9	1,4	2,2	1,6	1,5	2,3	2,8	1,5
Turquie	3,8	3,0	3,0	3,0	3,2	3,2	3,2	3,0	2,7	3,0	3,1	2,9	3,0	3,0	4,1	3,3	4,1	3,6	4,0
Algérie	0,9	0,5	1,2	1,0	1,8	2,0	1,6	1,8	1,8	0,9	2,9	2,2	2,5	3,0	2,5	1,3	2,2	1,7	2,0
Maroc	0,8	0,4	1,0	1,0	1,8	2,0	0,9	2,1	0,5	1,0	1,9	1,6	1,7	1,0	1,9	1,4	2,4	0,9	2,0
Tunisie	0,7	0,7	0,9	0,4	1,6	1,4	1,3	1,1	1,4	1,4	1,4	0,6	1,2	1,3	0,8	1,2	0,8	0,8	1,2
Syrie	2,0	2,1	3,1	2,8	3,0	2,5	2,5	2,0	1,8	1,2	1,8	1,6	1,7	1,5	1,5	0,8	1,4	1,0	0,9
Kazakhstan	3,0	2,2	2,5	2,6	2,6	2,2	2,4	2,6	3,0	2,5	2,6	1,7	3,0	1,4	2,0	2,0	2,1	2,1	2,0
Australie					0,6	0,5	0,6	0,2	0,3	0,5	0,5	0,5	0,6	0,5	0,5	0,5	0,5	0,5	0,5
Autres pays	6,5	6,9	7,9	8,8	6,2	6,8	6,7	7,2	7,7	8,5	7,5	6,6	7,2	6,7	7,0	7,5	7,2	7,0	7,2
Total	32,1	33,5	31,8	34,6	36,8	40,6	37,5	35,7	34,9	38,9	40,9	34,9	36,8	35,4	38,8	34,5	39,1	39,9	36,6

Source : CIC

Prévisions au 11/01/2018

* Union européenne à 15 à partir de 1994/95, Union européenne à 25 à partir de 2003/04, Union européenne à 27 à partir de 2007/08



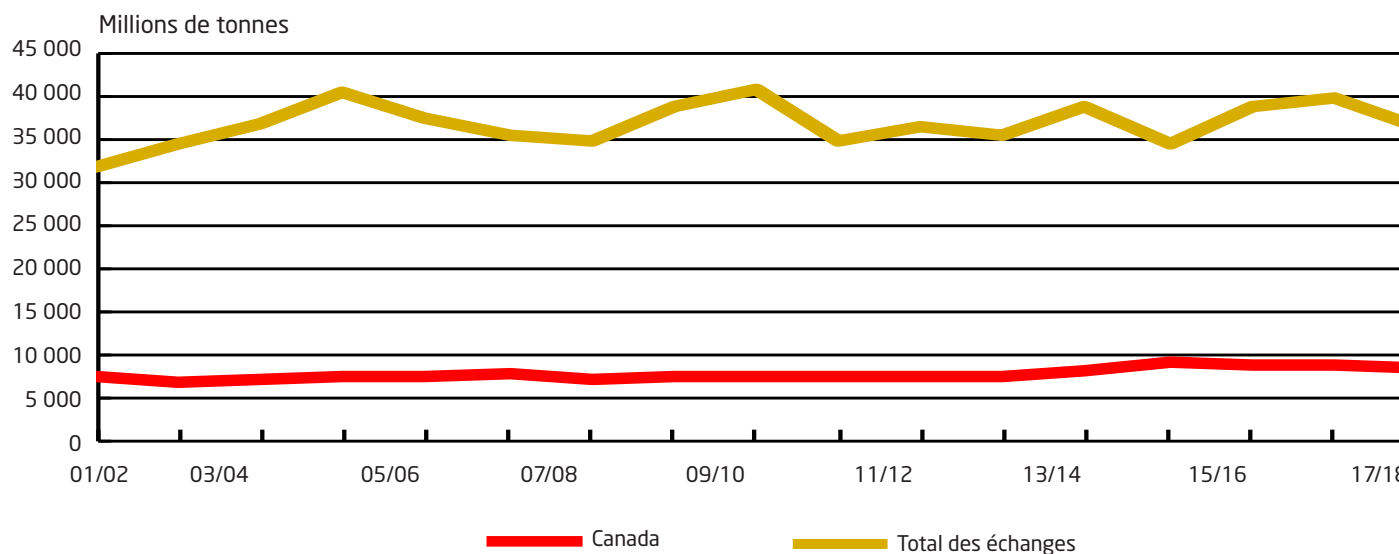
Évolution des échanges mondiaux

en milliers de tonnes	01/02	02/03	03/04	04/05	05/06	06/07	07/08	08/09	09/10	10/11	11/12	12/13	13/14	14/15	15/16	16/17	17/18
Importations																	
Algérie	1 841	2 150	1 692	2 029	1 962	1 580	1 979	2 131	1 534	1 335	1 821	1 613	1 529	1 748	1 701	1 900	1 800
États-Unis	933	816	562	788	877	1 129	653	653	534	474	614	667	819	908	392	400	750
Libye	281	103	104	129	33	180	28	105	25	10	20	186	162	50	3	10	30
Maroc	536	483	629	619	665	739	724	563	548	773	661	765	734	633	805	850	750
Tunisie	470	830	70	89	229	221	444	728	476	687	489	527	676	534	805	850	750
Union européenne *	1 657	848	2 103	1 753	1 995	1 709	1 909	1 585	2 159	1 928	1 860	1 453	1 902	2 828	2 482	1 983	1 900
Vénézuéla	345	271	462	453	500	473	315	332	349	403	403	424	440	407	339	275	300
Exportations																	
Australie	583	220	261	475	222	115	31	296	246	233	348	237	245	102	176	282	200
Canada	3 608	2 912	3 376	3 408	3 871	4 377	3 364	3 516	3 675	3 117	3 859	4 289	4 740	5 680	4 354	4 601	4 650
États-Unis	1 251	977	1 220	739	1 095	1 036	1 400	510	1 045	1 051	554	581	689	773	616	589	450
Kazakhstan						199	90	150	169	30	181	37	83	131	160	288	300
Mexique	495	466	357	595	456	522	1 127	1 130	892	770	918	841	1 275	1 039	1 484	1 033	1 150
Russie						24	124	8	6	3	113	14	21	91	148	198	200
Syrie	345	450	600	250	350	300	158		-	-				25	-	-	-
Turquie	204	33	61	167	104	12	10	0	428	20	2	1	4	101	98	72	100
Union européenne *	591	1 304	907	1 436	1 181	1 209	880	1 726	1 054	2 060	1 379	1 390	1 089	1 207	1 365	1 383	1 250
Autres	345	406	298	224	45	27	34	75	38	54	46	14	4	142	320	364	284
Total des échanges	7 422	6 768	7 080	7 294	7 324	7 821	7 218	7 411	7 553	7 338	7 400	7 404	8 150	9 291	8 721	8 810	8 584

prévisions au 11/01/2018

* Union européenne à 15 à partir de 1994/95, à 25 à partir de 2003/04 et à 27 à partir de 2007/08

Source: CIC



Stocks de blé dur

en millions de tonnes	2005/06	2006/07	2007/08	2008/09	2009/10	2010/11	2011/12	2012/13	2013/14	2014/15	2015/16	2016/17	2017/18
Stocks fin de campagne													
Algérie	0,4	0,2	0,2	0,1	0,6	0,7	0,9	1,2	0,9	0,3	0,2	0,2	0,3
Australie	0,0	0,0	0,0	0,0	0,0	0,1	0,1	0,1	0,0	0,1	0,1	0,1	0,1
Canada	3,3	1,3	0,8	2,0	2,7	1,6	1,5	1,2	1,8	1,0	1,1	1,9	0,7
Chine	0,2	0,2	0,2	0,2	0,2	0,2	0,2	0,2	0,3	0,4	0,4	0,4	0,4
États-Unis	1,1	0,6	0,2	0,7	0,9	1,0	0,7	0,6	0,6	0,7	0,8	1,0	0,8
Kazakhstan	0,6	0,7	0,5	0,6	0,5	0,4	1,2	0,6	0,6	0,4	0,4	0,4	0,4
Maroc	0,5	1,0	0,2	0,1	0,4	0,5	0,6	0,3	0,5	0,5	0,9	0,5	0,5
Mexique	0,3	0,4	0,1	0,3	0,3	0,3	0,0	0,1	0,4	0,2	0,1	0,2	0,2
Russie	0,3	0,2	0,2	0,4	0,2	0,2	0,2	0,1	0,3	0,4	0,3	0,3	0,3
Tunisie	0,7	0,6	0,2	0,9	0,8	0,3	0,3	0,3	0,1	0,1	0,3	0,3	0,4
Turquie	0,2	0,3	0,4	0,3	0,3	0,3	0,4	0,6	0,7	0,7	1,2	1,2	1,3
Union européenne	1,5	1,2	0,1	1,2	1,2	0,5	0,3	0,1	1,4	1,9	2,5	2,5	2,4
Total	11,0	8,5	3,0	7,1	10,1	7,3	8,5	7,5	8,7	7,5	9,2	9,4	8,3

Prévisions au 11/01/2018

* Union européenne à 15 à partir de 1994/95, Union européenne à 25 à partir de 2003/04, Union européenne à 27 à partir de 2007/08

Source : CIC

* Union européenne à 15 à partir de 1994/95

Union européenne à 25 à partir de 2003/04

Union européenne à 27 à partir de 2007/08

Surfaces, rendement et production de blé dur au Canada

Camp.	Surfaces encensées				Surfaces récoltées				Rendements				Production			
	Alberta	Saskatchewan	Manitoba	Canada	Alberta	Saskatchewan	Manitoba	Canada	Alberta	Saskatchewan	Manitoba	Canada	Alberta	Saskatchewan	Manitoba	Canada
1941	5 000	30 000	55 000	90 000					0,00	0,80	1,33	1,08		24 000	73 000,0	97 000
1942	11 000	67 000	40 000	118 000					0,00	1,67	1,78	1,55		112 000	71 000,0	183 000
1943	15 000	66 000	65 000	146 000					0,00	1,03	1,68	1,21		68 000	109 000,0	177 000
1944	26 000	115 000	85 000	226 000					0,00	1,30	1,28	1,15		150 000	109 000,0	259 000
1945	32 000	132 000	49 000	213 000					0,13	0,77	1,16	0,74	4 000	101 000	57 000,0	158 000
1946	26 000	194 000	71 000	291 000					0,46	0,94	1,42	0,97	12 000	182 000	101 000,0	283 000
1947	19 000	261 000	100 000	380 000					0,84	0,89	1,14	0,91	16 000	231 000	114 000,0	345 000
1948	12 000	364 000	133 000	509 000					3,17	0,82	1,44	0,96	38 000	299 000	191 000,0	490 000
1949	13 000	398 000	162 000	573 000					2,31	0,46	1,18	0,65	30 000	182 000	191 000,0	373 000
1950	32 000	342 000	144 000	518 000					0,75	0,96	1,23	0,97	24 000	327 000	177 000,0	504 000
1951	83 000	191 000	72 000	346 000					0,40	1,21	1,32	0,94	33 000	231 000	95 000,0	326 000
1952	181 000	113 000	53 000	347 000					0,13	1,69	1,19	0,73	23 000	191 000	63 000,0	254 000
1953	199 000	148 000	28 000	375 000					0,11	1,38	0,79	0,60	22 000	204 000	22 000,0	226 000
1954	29 000	243 000	26 000	298 000					1,52	0,51	0,42	0,46	44 000	125 000	11 000,0	136 000
1955	16 000	192 000	5 000	213 000					9,88	1,60	1,00	1,47	158 000	308 000	5 000,0	313 000
1956	21 000	422 000	13 000	456 000					17,38	1,65	1,23	1,56	365 000	697 000	16 000,0	713 000
1957	76 000	726 000	30 000	832 000					3,83	1,20	1,27	1,09	291 000	871 000	38 000,0	909 000
1958	150 000	388 000	38 000	576 000					0,29	0,88	1,29	0,68	44 000	340 000	49 000,0	389 000
1959	95 000	365 000	28 000	488 000					0,23	0,96	1,25	0,79	22 000	351 000	35 000,0	386 000
1960	92 000	338 000	20 000	450 000					0,21	1,33	1,35	1,06	19 000	449 000	27 000,0	476 000
1961	34 000	639 000	34 000	707 000					1,35	0,51	0,65	0,49	46 000	327 000	22 000,0	349 000
1962	47 000	1 172 000	63 000	1 282 000					3,23	1,31	1,56	1,28	152 000	1 538 000	98 000,0	1 636 000
1963	45 000	679 000	48 000	772 000					3,02	1,72	1,13	1,59	136 000	1 170 000	54 000,0	1 224 000
1964	97 000	585 000	41 000	723 000					1,40	1,16	1,46	1,02	136 000	680 000	60 000,0	740 000
1965	155 000	275 000	14 000	444 000	34 000	275 000			1,76	1,29	1,57	0,85	60 000	354 000	22 000,0	376 000
1966	182 000	366 000	17 000	565 000	47 000	366 000			2,02	1,78	1,41	1,20	95 000	653 000	24 000,0	677 000
1967	98 000	457 000	25 000	580 000	45 000	457 000			1,44	0,98	1,40	0,83	65 000	449 000	35 000,0	484 000
1968	121 000	809 000	53 000	983 000	97 000	809 000			2,10	1,18	1,49	1,05	204 000	953 000	79 000,0	1 032 000
1969	101 000	1 052 000	69 000	1 222 000	155 000	1 052 000			1,93	1,76	1,58	1,60	299 000	1 851 000	109 000,0	1 960 000
1970	142 000	1 012 000	47 000	1 201 000	182 000	1 012 000			1,87	1,77	1,38	1,55	340 000	1 796 000	65 000,0	1 861 000
1971	162 000	764 000	57 000	983 000	98 000	764 000			1,64	1,65	1,81	1,39	161 000	1 260 000	103 000,0	1 363 000
1972	162 000	1 093 000	65 000	1 320 000	121 000	1 093 000			1,69	1,54	1,68	1,36	204 000	1 687 000	109 000,0	1 796 000
1973	81 000	809 000	40 000	930 000	101 000	809 000			1,46	1,48	1,63	1,36	147 000	1 197 000	65 000,0	1 262 000
1974	162 000	971 000	40 000	1 173 000	142 000	971 000			1,42	1,35	1,35	1,16	201 000	1 306 000	54 000,0	1 360 000
1975	142 000	1 255 000	61 000	1 458 000	162 000	1 255 000			2,10	1,67	1,66	1,51	340 000	2 096 000	101 000,0	2 197 000
1976	142 000	1 174 000	81 000	1 397 000	162 000	1 174 000			2,02	2,04	1,68	1,81	327 000	2 395 000	136 000,0	2 531 000
1977	202 000	607 000	40 000	849 000	81 000	607 000	40 000	728 000	1,35	1,79	1,98	1,75	109 000	1 089 000	79 000,0	1 277 000
1978	182 000	1 214 000	101 000	1 497 000	162 000	1 214 000	101 000	1 477 000	2,10	1,91	1,97	1,93	340 000	2 313 000	199 000,0	2 852 000

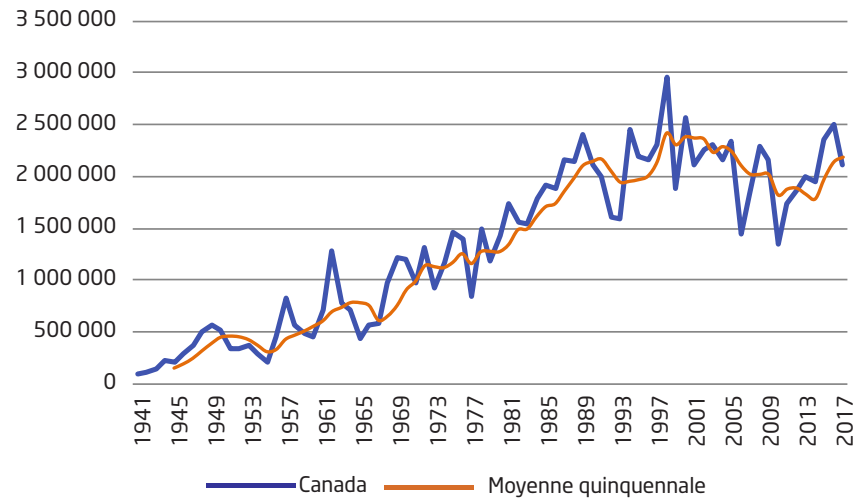
Surfaces, rendement et production de blé dur au Canada (suite)

Camp.	Surfaces encensées				Surfaces récoltées				Rendements				Production			
	Alberta	Saskatchewan	Manitoba	Canada	Alberta	Saskatchewan	Manitoba	Canada	Alberta	Saskatchewan	Manitoba	Canada	Alberta	Saskatchewan	Manitoba	Canada
1979	202 000	931 000	61 000	1 194 000	142 000	931 000	61 000	1 134 000	1,63	1,58	1,61	1,59	231 000	1 470 000	98 000	1 799 000
1980	243 000	1 133 000	61 000	1 437 000	142 000	1 133 000	61 000	1 336 000	1,92	1,49	1,25	1,52	272 000	1 687 000	76 000	2 035 000
1981	243 000	1 396 000	101 000	1 740 000	202 000	1 396 000	101 000	1 699 000	2,45	1,64	1,94	1,75	495 000	2 286 000	196 000	2 977 000
1982	263 000	1 214 000	81 000	1 558 000	182 000	1 214 000	81 000	1 477 000	2,09	2,11	2,25	2,11	381 000	2 558 000	182 000	3 121 000
1983	323 700	1 133 000	81 000	1 537 700	202 000	1 133 000	81 000	1 416 000	2,02	1,83	1,78	1,85	408 000	2 068 000	144 000	2 620 000
1984	323 700	1 356 000	101 000	1 780 700	243 000	1 356 000	101 000	1 700 000	1,18	1,20	1,89	1,24	286 000	1 633 000	191 000	2 110 000
1985	424 900	1 376 000	121 000	1 921 900	243 000	1 376 000	121 000	1 740 000	1,01	1,01	2,70	1,13	245 000	1 388 000	327 000	1 960 000
1986	303 500	1 420 400	153 800	1 877 700	263 000	1 420 400	153 800	1 837 200	2,12	2,09	2,30	2,11	557 900	2 966 500	353 800	3 878 200
1987	301 563	1 719 900	141 600	2 163 063	323 700	1 719 900	141 600	2 185 200	2,10	1,79	1,83	1,84	680 400	3 075 400	258 500	4 014 300
1988	232 700	1 800 900	105 200	2 138 800	323 700	1 800 900	105 200	2 229 800	1,35	0,76	1,06	0,86	435 400	1 360 800	111 600	1 907 800
1989	202 300	2 063 900	141 600	2 407 800	424 900	2 063 900	141 600	2 630 400	2,02	1,48	1,65	1,57	857 300	3 048 100	234 100	4 139 500
1990	323 700	1 659 200	129 500	2 112 400	303 500	1 659 200	129 500	2 092 200	1,93	1,96	2,77	2,01	585 100	3 252 300	359 200	4 196 600
1991	303 500	1 588 737	101 200	1 993 437	301 563	1 588 737	101 200	1 991 500	2,47	2,28	2,18	2,30	745 700	3 619 700	220 400	4 585 800
1992	323 700	1 214 100	64 700	1 602 500	214 500	1 187 800	56 700	1 459 000	2,03	2,15	2,54	2,15	435 400	2 558 300	144 200	3 137 900
1993	333 900	1 214 100	46 500	1 594 500	202 300	1 193 800	44 500	1 440 600	2,69	2,28	2,08	2,33	544 300	2 721 600	92 500	3 358 400
1994	424 900	1 922 300	101 200	2 448 400	323 700	1 841 300	101 200	2 266 200	2,14	2,01	2,37	2,05	694 000	3 701 300	239 500	4 634 800
1995	311 600	1 821 100	60 700	2 193 400	303 500	1 760 400	60 700	2 124 600	2,78	2,09	2,15	2,19	843 700	3 674 100	130 600	4 648 400
1996	424 900	1 679 400	60 700	2 165 000	323 700	1 679 400	60 700	2 063 800	2,20	2,24	2,60	2,24	713 000	3 755 700	157 900	4 626 600
1997	404 700	1 841 300	56 700	2 302 700	333 900	1 821 100	56 700	2 211 700	2,20	1,93	1,87	1,97	734 800	3 510 800	106 100	4 351 700
1998	445 200	2 428 100	80 900	2 954 200	424 900	2 407 900	80 900	2 913 700	2,69	1,96	2,35	2,07	1 143 100	4 708 300	190 500	6 041 900
1999	414 800	1 456 900	16 200	1 887 900	311 600	1 440 700	16 200	1 768 500	2,88	2,37	2,19	2,45	898 100	3 407 400	35 400	4 340 900
2000	354 100	2 165 100	52 600	2 571 800	424 900	2 144 800	52 600	2 622 300	1,91	2,22	2,69	2,18	809 700	4 757 300	141 500	5 708 500
2001	348 000	1 740 100	20 200	2 108 300	356 100	1 679 400	20 200	2 055 700	1,49	1,47	2,09	1,48	530 700	2 476 600	42 200	3 049 500
2002	231 000	2 013 300	20 200	2 264 500	404 700	1 821 100	20 200	2 246 000	2,22	1,61	1,96	1,73	898 100	2 939 300	39 500	3 876 900
2003	309 600	1 983 000	14 200	2 306 800	412 800	1 966 800	14 200	2 393 800	2,44	1,61	2,39	1,76	1 007 000	3 170 600	34 000	4 211 600
2004	376 400	1 780 600	4 000	2 161 000	348 000	1 699 700	4 000	2 051 700	2,82	2,24	2,18	2,34	982 500	3 810 200	8 700	4 801 400
2005	376 400	1 952 600	6 100	2 335 100	344 000	1 928 300	6 100	2 278 400	2,97	2,53	2,56	2,60	1 020 600	4 878 400	15 600	5 914 600
2006	145 700	1 305 000		1 450 700	228 600	1 288 900		1 517 500	2,88	2,09		2,21	657 300	2 688 900		3 346 200
2007	216 900	1 618 700		1 835 600	307 600	1 598 500		1 906 100	2,18	1,88		1,93	670 000	3 011 400		3 681 400
2008	234 700	2 063 900		2 298 600	372 300	2 043 700		2 416 000	2,89	2,17		2,28	1 077 700	4 441 600		5 519 300
2009	242 800	1 914 200		2 157 000	364 200	1 865 600		2 229 800	2,73	2,36		2,42	993 400	4 406 200		5 399 600
2010	222 600	1 129 100		1 351 700	141 600	1 102 800		1 244 400	2,98	2,36		2,43	421 800	2 602 900		3 024 700
2011	331 800	1 406 300		1 738 100	214 500	1 375 900		1 590 400	2,89	2,58		2,62	620 500	3 551 600		4 172 100
2012	216 900	1 659 200		1 876 100	234 700	1 643 000		1 877 700	3,12	2,37		2,46	732 100	3 894 500		4 626 600
2013	234 700	1 766 500		2 001 200	240 800	1 756 300		1 997 100	3,62	3,21		3,26	870 900	5 633 600		6 504 500
2014	242 800	1 699 700		1 942 500	218 500	1 667 300		1 885 800	3,24	2,69		2,75	707 600	4 485 100		5 192 700
2015	331 800	2 023 400		2 355 200	325 800	2 001 200		2 327 000	2,50	2,30		2,32	816 500	4 572 200		5 388 700
2016	473 500	2 031 500		2 505 000	465 400	1 902 000		2 367 400	3,40	3,20		3,28	1 583 900	6 177 900		7 761 800
2017	441 100	1 665 300		2 106 000	439 100	1 649 100		2 088 200	2,50	2,40		1,90	1 083 200	3 879 000		4 962 200

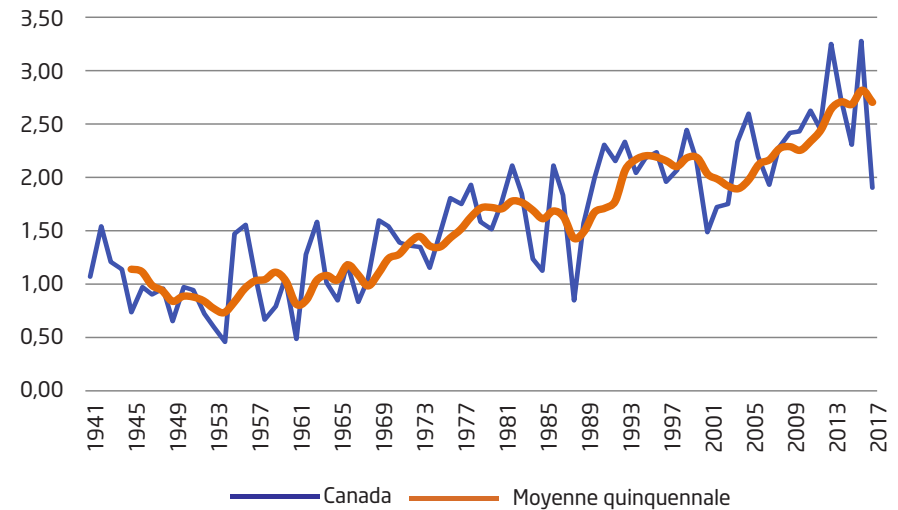
Source : Stacam

Surfaces, rendement et production de blé dur au Canada

Évolution des surfaces du blé dur au Canada



Évolution du rendement du blé dur au Canada



Bilan blé dur : Canada

"en milliers de tonnes sauf mention contraire"	2003/04	2004/05	2005/06	2006/07	2007/08	2008/09	2009/10	2010/11	2011/12	2012/13	2013/14	2014/15	2015/16	2016/17	2017/18
Ressources															
Surfaces (1 000 ha)	2 483	2 230	2 278	1 518	1 926	2 416	2 230	1 244	1 590	1 878	1 997	1 886	2 327	2 430	2 064
Rendement (q/ha)	17,4	23,2	25,8	22,1	19,1	22,8	24,2	24,3	26,2	24,6	32,6	27,5	23,2	31,9	20,3
Production	4 280	4 962	5 915	3 346	3 681	5 519	5 400	3 025	4 172	4 627	6 505	5 193	5 389	7 762	4 200
Stock début	1 619	1 789	2 487	3 273	1 257	809	2 003	2 694	1 566	1 486	1 152	1 779	956	1 101	1 863
Importations	1	1	4	1	3	2	2	37	1	1	5	8	13	10	10
Disponibilités totales	5 900	6 752	8 406	6 620	4 941	6 330	7 406	5 755	5 739	6 114	7 662	6 940	6 358	8 873	6 073
Utilisations															
Consommation	683	1 047	859	885	958	687	891	886	621	708	812	807	716	1 223	746
Exportations *	3 427	3 218	4 273	4 479	3 175	3 640	3 820	3 303	3 660	4 300	5 070	5 177	4 541	5 000	4 650
Total utilisations	4 110	4 265	5 132	5 364	4 132	4 327	4 711	4 189	4 281	5 008	5 882	5 984	5 257	6 223	5 396
Stock fin de campagne	1 790	2 487	3 273	1 257	809	2 003	2 694	1 566	1 486	1 152	1 779	956	1 101	2 650	677

* comprend les semences / Source: Agriculture et Agroalimentaire Canada (AAC) / p : prévisions d'Agriculture et Agroalimentaire Canada au 15/01/2018

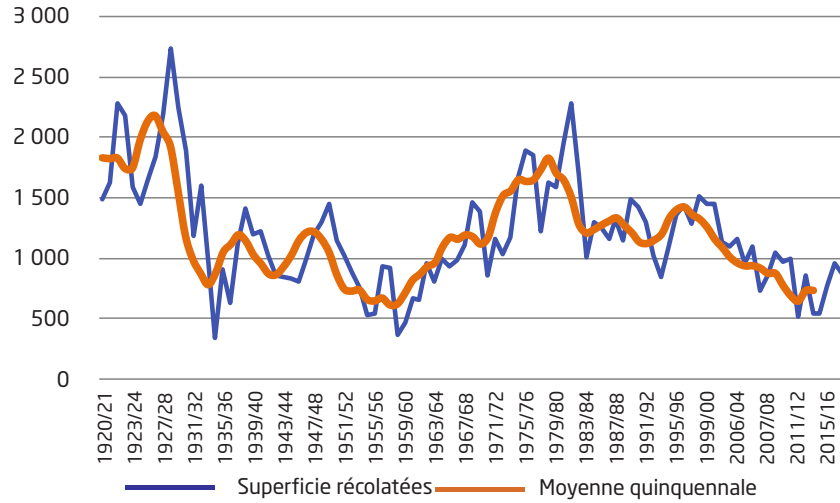
Surfaces, rendement et production de blé dur au États-Unis

Campagne agricole	Superficies semées	Superficies récoltées	Rendement	Production
	(1000 ha)	(1000 ha)	t/ha	(milliers de tonnes)
1946/47	1 009	993	0,98	975
1947/48	1 204	1 193	1,01	1 206
1948/49	1 327	1 303	0,94	1 229
1949/50	1 525	1 445	0,74	1 063
1950/51	1 181	1 145	0,88	1 013
1951/52	1 047	1 019	0,93	946
1952/53	942	880	0,70	612
1953/54	851	755	0,47	353
1954/55	662	530	0,26	136
1955/56	561	546	0,98	533
1956/57	1 007	938	1,13	1 056
1957/58	959	925	1,17	1 087
1958/59	380	367	1,61	590
1959/60	493	462	1,19	550
1960/61	680	668	1,40	935
1961/62	724	657	0,88	581
1962/63	985	958	2,00	1 912
1963/64	831	809	1,73	1 400
1964/65	1 019	998	1,86	1 855
1965/66	955	929	2,05	1 901
1966/67	1 008	981	1,74	1 705
1967/68	1 144	1 115	1,62	1 808
1968/69	1 503	1 465	1,85	2 712
1969/70	1 403	1 384	2,13	2 950
1970/71	877	852	1,69	1 436
1971/72	1 191	1 159	2,16	2 498
1972/73	1 049	1 032	1,92	1 984
1973/74	1 195	1 167	1,83	2 135
1974/75	1 689	1 659	1,33	2 211
1975/76	1 955	1 894	1,77	3 357
1976/77	1 922	1 855	1,98	3 672
1977/78	1 288	1 224	1,78	2 176
1978/79	1 663	1 629	2,23	3 629
1979/80	1 636	1 591	1,82	2 903
1980/81	2 236	1 959	1,51	2 950
1981/82	2 338	2 289	2,18	4 981

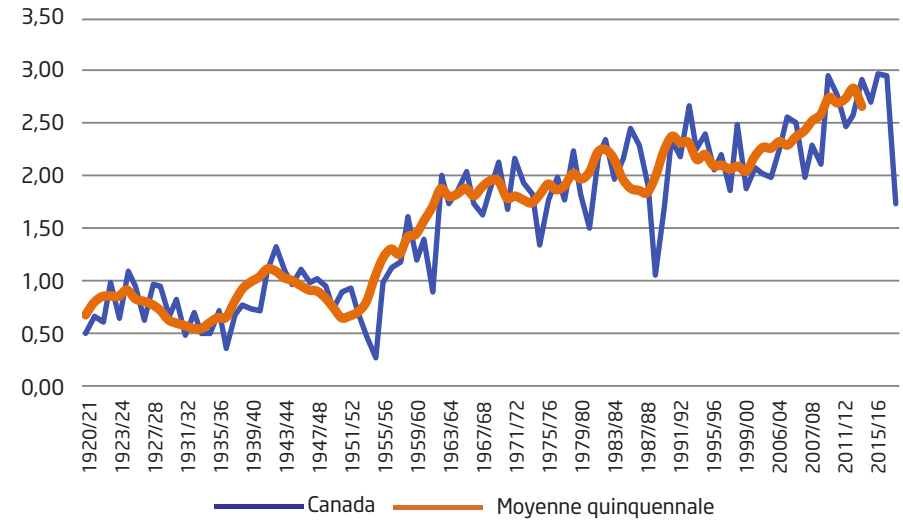
Campagne agricole	Superficies semées	Superficies récoltées	Rendement	Production
	(1000 ha)	(1000 ha)	t/ha	(milliers de tonnes)
1982/83	1 736	1 690	2,35	3 970
1983/84	1 038	1 009	1,97	1 986
1984/85	1 326	1 303	2,16	2 815
1985/86	1 298	1 252	2,45	3 062
1986/87	1 212	1 164	2,29	2 665
1987/88	1 352	1 327	1,90	2 521
1988/89	1 350	1 152	1,06	1 220
1989/90	1 534	1 486	1,69	2 510
1990/91	1 445	1 419	2,35	3 332
1991/92	1 316	1 294	2,19	2 829
1992/93	1 031	1 019	2,67	2 719
1993/94	907	850	2,26	1 918
1994/95	1 142	1 099	2,40	2 633
1995/96	1 391	1 358	2,05	2 784
1996/97	1 469	1 439	2,20	3 159
1997/98	1 340	1 286	1,86	2 389
1998/99	1 540	1 509	2,49	3 759
1999/00	1 633	1 444	1,87	2 703
2000/01	1 593	1 446	2,07	2 988
2001/02	1 178	1 129	2,01	2 274
2002/03	1 179	1 096	1,98	2 176
2003/04	1 180	1 161	2,27	2 630
2004/05	1 036	956	2,56	2 446
2005/06	1 117	1 099	2,50	2 752
2006/07	757	735	1,98	1 455
2007/08	873	858	2,29	1 966
2008/09	1 101	1 042	2,10	2 190
2009/10	1 017	966	2,96	2 856
2010/11	1 013	996	2,77	2 762
2011/12	541	518	2,47	1 280
2012/13	865	859	2,58	2 218
2013/14	57	541	2,91	1 578
2014/15	569	545	2,70	1 471
2015/16	783	767	2,98	2 286
2016/17	976	957	2,96	2 834
2017/18	934	864	1,73	1 494

40 / Le marché du blé dur > FranceAgriMer 2018 / Surfaces, rendement et production de blé dur au États-Unis

Évolution des surfaces du blé dur au États-Unis



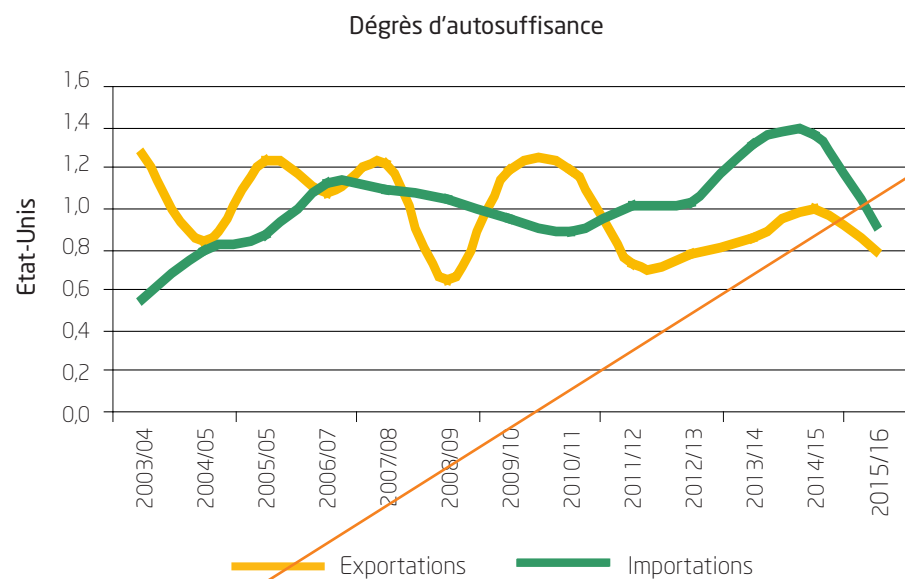
Évolution du rendement du blé dur au États-Unis



Bilans blé dur : États-Unis

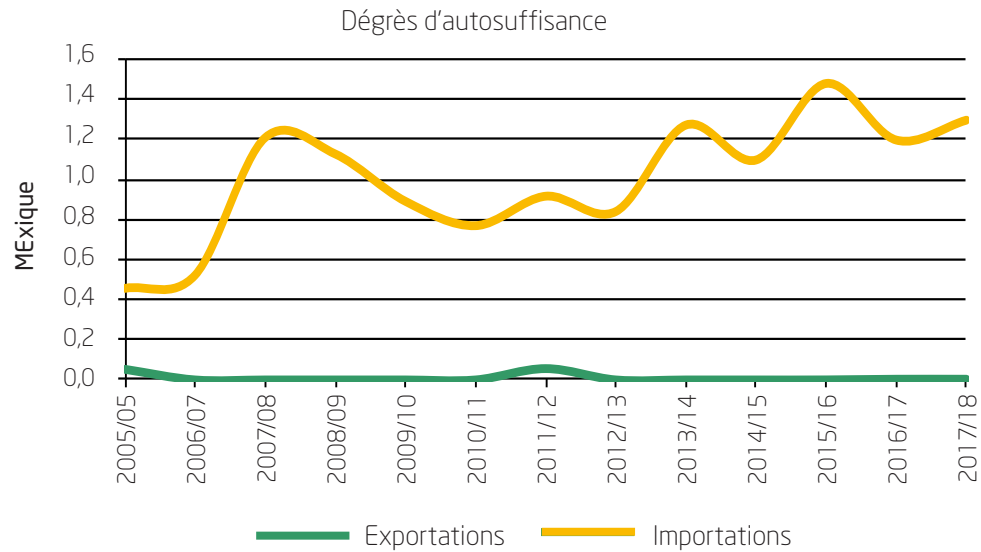
ÉTATS-UNIS - Juin/mai	2003/04	2004/05	2005/06	2006/07	2007/08	2008/09	2009/10	2010/11	2011/12	2012/13	2013/14	2014/15	2015/16	2016/17
Stocks départs	0,8	0,7	1,0	1,1	0,6	0,2	0,7	0,9	1,0	0,7	0,6	0,6	0,7	0,8
Production	2,6	2,4	2,8	1,5	2,0	2,2	2,9	2,8	1,3	2,2	1,6	1,5	2,3	2,8
Importations	0,6	0,8	0,9	1,1	1,1	1,0	1,0	0,9	1,0	1,0	1,3	1,4	0,9	0,9
Disponibilités totales	4,0	4,0	4,7	3,7	3,6	3,5	4,5	4,6	3,3	3,9	3,5	3,4	3,9	4,5
Consommation humaine	2,0	1,9	2,2	2,3	2,2	2,1	2,2	2,3	2,0	2,2	2,1	2,1	2,1	2,2
Consommation industrielle														
Alimentation animale et autres*	-0,1	0,0	0,1	-0,4	-0,2	-0,1	0,1	0,1	-0,3	0,3	-0,1	-0,5	0,1	0,1
Semences	0,1	0,1	0,1	0,1	0,1	0,1	0,1	0,1	0,1	0,1	0,1	0,1	0,1	0,1
Consommation totale	2,0	2,1	2,3	2,0	2,2	2,1	2,4	2,4	1,8	2,5	2,1	1,7	2,3	2,4
Exportations	1,3	0,8	1,2	1,1	1,2	0,6	1,2	1,2	0,7	0,8	0,9	1,0	0,8	0,7
Stocks finaux	0,7	1,0	1,1	0,6	0,2	0,7	0,9	1,0	0,7	0,6	0,6	0,7	0,8	1,4

Source: ERS USDA, World Agricultural Outlook Board, World Agricultural Supply and Demand Estimates and supporting materials. 15/01/2018



Bilans blé dur : Mexique

MEXIQUE juin/mai	2003/04	2004/05	2005/06	2005/06	2007/08	2008/09	2009/10	2010/11	2011/12	2012/13	2013/14	2014/15	2015/16	2016/17	2017/18
Stocks départs	T	T	0,2	0,3	0,4	0,2	0,3	0,3	0,3	T	0,2	0,429	0,2	0,1	0,2
Production	0,9	1,1	1,3	1,9	1,8	2,0	2,2	2,2	2,2	2,1	2,3	2,1	2,0	2,3	2,1
Importations	0,1	0,2	0,1	T	T	T	-	T	0,1	T	T	T	0,0	0,0	0,0
Disponibilités totales	1,0	1,3	1,5	2,2	2,2	2,2	2,5	2,5	2,6	2,1	2,5	2,1	2,0	2,4	2,3
Consommation humaine	0,3	0,3	0,4	0,4	0,6	0,3	0,3	0,4	0,5	0,6	0,6	0,5	0,4	0,5	0,6
Consommation industrielle	-	-	-	-	-	-	-	-	-	-	-	-	-	-	-
Alimentation animale	0,2	0,1	0,3	0,7	0,2	0,2	0,8	0,9	0,9	0,4	0,2	0,4	0,0	0,5	0,1
Semences	T	T	0,1	0,1	T	0,1	0,1	0,1	0,1	0,1	0,1	0,1	0,1	0,1	0,1
Autres	0,1	0,1	0,1	0,1	0,1	0,1	0,1	0,1	0,1	0,1	0,2	0,1	0,1	0,1	0,1
Consommation totale	0,6	0,5	0,8	1,3	0,8	0,7	1,3	1,4	1,6	1,2	1,1	1,1	0,6	1,2	0,9
Exportations	0,4	0,6	0,5	0,5	1,2	1,1	0,9	0,8	0,9	0,8	1,3	1,1	1,5	1,2	1,3
Stocks finaux	T	0,2	0,3	0,4	0,2	0,3	0,3	0,3	0,0	0,1	0,4	0,2	0,1	0,2	0,2



Bilans du blé dur : Maghreb

Algérie

Juin/mai	2008/09	2009/10	2010/11	2011/12	2012/13	2013/14	2014/15	2015/16	2016/17	2017/18
Stocks départs	0,2	0,1	0,6	0,7	0,9	1,2	0,9	0,3	0,2	0,2
Production	0,9	2,9	2,2	2,5	3,0	2,5	1,3	2,2	1,7	2,1
Importations	2,1	1,5	1,3	1,8	1,6	1,5	1,7	1,7	1,9	1,8
Disponibilités totales	3,3	4,5	4,1	5,0	5,2	5,2	4,0	4,2	3,8	4,1
Consommation humaine	2,8	3,5	3,3	3,8	4,0	4,0	3,5	3,7	3,4	3,5
Consommation industrielle	-	-	-	-	-	-	-	-	-	-
Alimentation animale	-	-	-	0,1	T	0,1	0,1	0,1	0,0	0,0
Semences	0,1	0,1	0,2	0,2	0,2	0,2	0,2	0,2	0,2	0,2
Autres	0,3	0,3	T	0,1	0,1	0,1	0,1	0,1	0,1	0,1
Consommation totale	3,2	3,9	3,5	4,1	4,3	4,3	3,8	4,0	3,7	3,7
Exportations	-	-	-	-	-	-	-	-	-	-
Stocks finaux	0,1	0,6	0,7	0,9	1,2	0,9	0,3	0,2	0,2	0,3

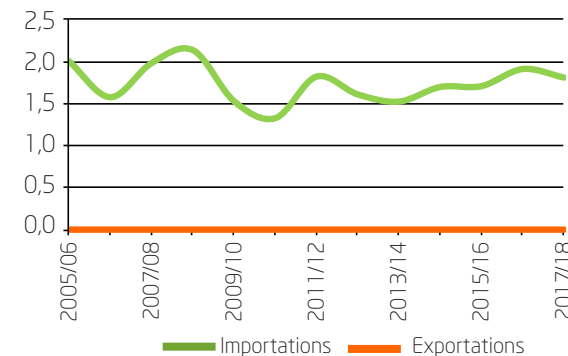
Maroc

Juin/mai	2008/09	2009/10	2010/11	2011/12	2012/13	2013/14	2014/15	2015/16	2016/17	2017/18
Stocks départs	0,3	0,1	0,4	0,5	0,6	0,3	0,5	0,5	0,9	0,5
Production	1,0	1,9	1,6	1,7	1,0	1,9	1,4	2,4	0,9	2,0
Importations	0,6	0,5	0,8	0,7	0,8	0,7	0,6	0,8	0,9	0,8
Disponibilités totales	1,9	2,6	2,7	2,9	2,4	3,0	2,5	3,7	2,6	3,2
Consommation humaine	1,4	1,7	1,8	1,9	1,7	2,0	1,7	2,2	1,9	2,4
Consommation industrielle	-	-	-	-	-	-	-	-	-	-
Alimentation animale	0,1	0,1	0,2	0,2	0,1	0,3	0,2	0,3	0,1	0,1
Semences	0,1	0,2	0,1	0,1	0,1	0,1	0,1	0,1	0,1	0,1
Autres	0,2	0,2	0,1	0,2	0,2	0,1	0,1	0,2	0,2	0,1
Consommation totale	1,8	2,1	2,2	2,3	2,0	2,5	2,0	2,7	2,3	2,7
Exportations	-	-	-	-	-	-	-	-	-	-
Stocks finaux	0,1	0,4	0,5	0,6	0,3	0,5	0,5	1,0	0,5	0,5

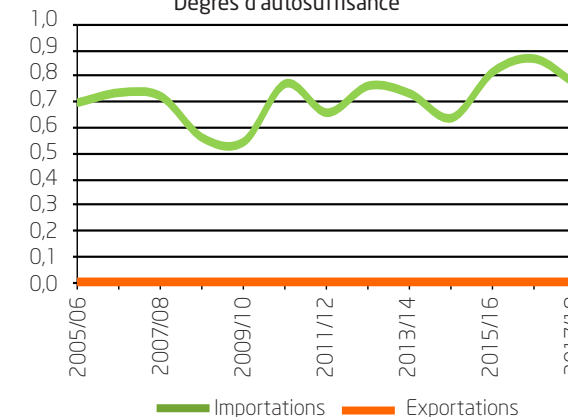
Tunisie

Juil/juin	2008/09	2009/10	2010/11	2011/12	2012/13	2013/14	2014/15	2015/16	2016/17	2017/18
Stocks départs	0,6	0,9	0,8	0,3	0,3	0,3	0,1	0,1	0,3	0,3
Production	1,4	1,4	0,6	1,2	1,3	0,8	1,2	0,8	0,8	1,2
Importations	0,7	0,5	0,7	0,5	0,5	0,7	0,5	0,8	0,9	0,8
Disponibilités totales	2,7	2,7	2,1	2,0	2,1	1,8	1,8	1,7	2,0	2,3
Consommation humaine	1,6	1,7	1,6	1,4	1,5	1,5	1,5	1,3	1,5	1,7
Consommation industrielle	-	-	-	-	-	-	-	-	-	-
Alimentation animale	0,1	0,1	0,1	T	0,1	-	0,1	0,1	0,1	0,1
Semences	0,1	0,1	0,1	0,1	0,1	0,1	0,1	0,1	0,1	0,1
Autres	0,2	0,1	T	0,1	0,1	0,1	0,1	0,1	0,1	0,2
Consommation totale	1,9	1,9	1,8	1,7	1,8	1,7	1,8	1,5	1,7	1,9
Exportations	-	-	-	-	-	-	-	-	-	-
Stocks finaux	0,9	0,8	0,3	0,3	0,3	0,1	0,1	0,3	0,3	0,4

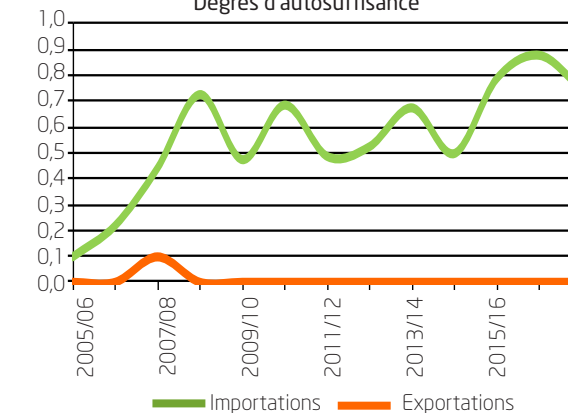
Degrés d'autosuffisance



Degrés d'autosuffisance



Degrés d'autosuffisance





Statistiques semoule et pâtes

SEMOULE ET PÂTES

Estimation de la production et de la consommation mondiales de pâtes	45
Activité de la semoulerie en France : origine du blé dur	46
Origine du blé dur utilisé par les semouliers français	47

Estimation de la production et de la consommation mondiales des pâtes

Production

tonnes	2013	2014	2015	2016
Italie	3 408 499	3 457 872	3 246 488	3 324 636
États-Unis	2 000 000	2 000 000	2 000 000	2 000 000
Turquie	1 202 440	1 315 690	1 315 690	1 315 690
Brésil	1 204 900	1 274 000	1 204 900	1 260 000
Russie	1 083 000	1 083 000	1 093 000	1 075 404
Iran	560 000	560 000	560 000	560 000
Égypte	400 000	400 000	400 000	400 000
Argentine	353 895	390 171	381 908	402 565
Mexique	337 000	337 000	330 000	337 000
Venezuela	329 540	329 948	329 948	329 948
Allemagne	334 179	325 882	332 214	335 600
Tunisie	303 100	303 100	333 500	333 500
Pérou	278 890	286 089	286 089	296 504
Espagne	260 288	260 288	260 288	260 288
France	241 573	246 966	237 157	233 522
Autres	165 909	182 851	334 055	182 635
Canada	170 000	170 000		136 000
Grèce	170 000	170 000	170 000	170 000
Pologne	160 000	160 000	160 000	160 000
Japon		144 500	144 500	144 500
Chili	128 480	128 480	128 480	149 550
Colombie	118 647	118 647	118 647	118 647
Inde	100 000	100 000	100 000	100 000
Portugal	77 500	76 500	76 500	76 500
Rep. tchèque	70 000	70 000	70 000	70 000
Hongrie	66 000	66 000		66 000
Équateur	56 000	56 000	56 000	56 000
Autriche	54 778	54 778	54 778	54 778
Roumanie	52 600	52 600	52 600	52 600
Australie	50 000	50 000	50 000	50 000
Guatemala	44 266	44 266	44 266	55 892
Suisse	43 140	43 140	43 140	43 140
Royaume Uni	35 000	35 000	35 000	35 000
Costa-Rica	23 490	25 182	25 182	25 182
Pays-Bas	23 335	23 335	23 335	23 335
Slovaquie	22 000	22 000	22 000	22 000
Suède	20 200	20 200	20 200	20 200
République	65 000		65 000	65 000
Bolivie	43 000		43 000	43 000
Jordanie	20 000		20 000	20 000
Estonie	1 400		1 400	1 400
El Salvador	13 000		13 000	13 000
Syrie	9 005		9 005	9 005
Croatie	13 000		13 000	13 000
Slovénie	6 261		6 045	6 045
Lituanie	5 976		5 976	5 976
Panama	4 364		4 364	4 364
Lettonie	1 845		1 845	1 845
Belgique	77 500		77 500	77 500
Afrique du Sud	91 000			

Consommation

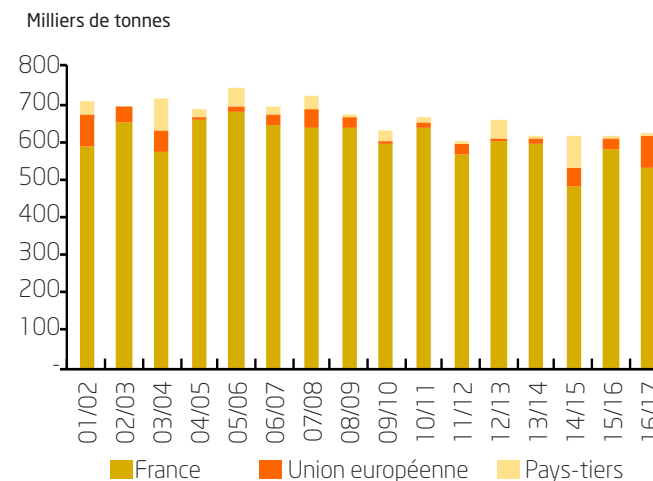
kg/per/capita/year	2013	2014	2015	2016
Italie	25,3	24,9	23,5	23,5
Tunisie	16,0	16,0	16,0	16,0
Venezuela	12,2	12,0	12,0	12,0
Grèce	11,5	11,2	11,2	6,6
Suisse	9,2	9,2	9,2	4,9
Argentine	8,3	9,1	8,8	9,0
Suède	7,0	8,8	7,7	7,7
Iran	8,5	8,5	8,5	8,5
Chili	8,4	8,5	8,5	8,3
Allemagne	8,0	8,5	8,0	7,9
France	8,1	8,0	8,0	8,0
Russie	8,0	8,0	7,8	7,2
Pérou	8,2	7,8	7,8	7,8
Turquie	6,8	7,5	7,5	7,5
Uruguay	7,5	7,5	7,5	7,5
Croatie	7,5	7,5	7,3	7,3
Portugal	6,7	6,6	6,6	6,6
Canada	6,5	6,5	6,5	6,3
Hongrie		6,4	7,5	7,5
République Tchèque	6,0	6,4	6,4	6,4
Brésil	6,0	6,3	6,0	6,1
Autriche	5,6	5,6	-	4,8
UEBL	5,4	5,4	5,4	
Pologne	5,2	5,2	4,4	4,2
Espagne	5,3	5,0	5,0	3,7
Pays-Bas	4,4	4,4	4,4	2,8
Costa-Rica	3,8	4,4	4,4	4,4
Équateur	3,9	3,9	3,9	3,9
Guatemala	3,0	3,0	3,0	2,1
Mexique	3,2	2,9	2,7	2,9
Colombie	2,7	2,7	2,7	2,7
Royaume-Uni	2,5	2,5	3,5	3,5
États-Unis	8,8		8,8	8,8
Slovénie			6,4	4,3
Estonie	5,3		5,3	5,3
République Slovaque	5,0		5,0	5,0
Bolivie	4,8		4,8	4,8
Lituanie	4,4		4,4	4,4
Lettonie	4,1		4,1	4,1
République Dominicaine	4,0		4,0	4,0
Israël	4,0		4,0	4,0
Australie	4,0		4,0	4,0
Panama	3,8		3,8	3,8
Finlande	3,2		3,2	3,2
Roumanie	2,7		2,7	2,7
Libye	2,0		2,0	2,0
Danemark	2,0		2,0	3,2
Japon	1,7		1,7	1,7
Égypte	1,2		1,2	1,2
Irlande	1,0		1,0	1,0
Afrique du Sud	1,9			1,9
El Salvador	1,0		1,0	1,0

Source : unfpa et ipo
surligné : principaux producteurs

Activité de la semoulerie en France : origine du blé dur

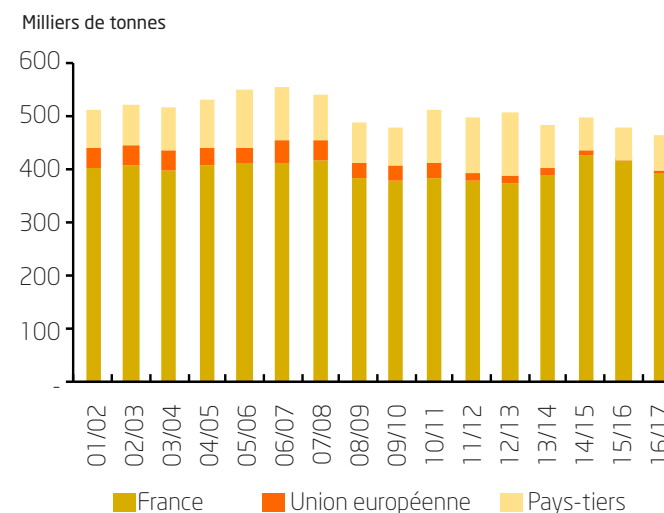
Provenance des blés durs

milliers de tonnes	05/06	06/07	07/08	08/09	09/10	10/11	11/12	12/13	13/14	14/15	15/16	16/17
France	679	646	635	636	593	636	566	599	595	483	578	531
Union européenne	14	28	54	30	11	14	26	9	13	51	28	87
Pays tiers	51	23	31	6	30	17	13	48	0	83	0	0
Total des entrées	745	697	720	673	633	666	604	656	609	616	606	617
Blé dur mis en oeuvre	713	720	722	658	638	661	628	626	616	616	605	591



Destination des semoules françaises

milliers de tonnes	05/06	06/07	07/08	08/09	09/10	10/11	11/12	12/13	13/14	14/15	15/16	16/17
Semoule produite	554	556	535	498	493	515	500	477	478	501	486	464
Semoule vendue France												
Pastiers	364	369	372	344	338	346	344	346	363	399	371	361
Conditionneurs	44	42	41	38	38	38	34	28	19	20	21	18
Autres	4	4	4	5	4	2	1	1	10	11	25	18
DOM	0	0	0		0	0	0	0	0	1	0	0
Total France	412	415	417	386	380	386	379	376	393	431	417	397
Union européenne	33	40	40	26	28	28	14	13	11	8	2	2
Pays tiers	107	101	84	79	75	100	107	120	81	61	63	66
Total des ventes toutes destinations	552	556	542	491	483	513	501	509	484	500	483	465



Origine du blé dur utilisé par les semouliers français

tonnes	2003/04	2004/05	2005/06	2006/07	2007/08	2008/09	2009/10	2010/11	2011/12	2012/13	2013/14	2014/15	2015/16	2016/17
Origine française														
Montpellier	215 952	211 710	191 171	201 291	193 882	216 881	138 335	131 065	100 821	175 345	126 204	120 527	117 797	128 559
Marseille	108 605	118 737	120 952	96 567	111 648	167 384	126 426	179 803	139 602	131 119	145 622	97 376	98 501	138 728
Toulouse	80 040	70 162	61 900	39 507	36 446	37 521	86 936	49 592	82 987	74 774	44 708	64 542	81 250	108 555
Orléans	89 147	166 216	212 517	213 046	131 526	146 391	196 516	209 711	188 264	122 535	208 920	130 297	228 544	22 800
Nantes	36 106	37 149	37 656	21 624	33 722	4 909	12 835	2 012	776	3 300	531	8 914	3 226	1 035
Poitiers	18 273	19 399	18 372	34 721	88 019	13 463	3 408	2 241	1 365	35 250	8 781	25 162		26 247
Paris	6 585	14 885	11 555	11 504	13 805	16 138	8 396	29 502	23 428	13 719	22 495	6 086	14 060	5 850
Lyon	11 696	18 168	23 360	21 801	19 639	27 300	19 164	29 751	26 045	33 169	28 570	20 258	30 067	35 968
Rouen													3 068	62 529
Autres	6 413	4 751	1 250	5 526	6 102	6 125	594	1 858	2 334	9 524	9 096	9 411	1 100	289
Total France	572 816	661 176	678 732	645 588	634 789	636 112	592 609	635 535	565 621	598 734	594 927	482 573	577 613	530 560
Origine UE														
Espagne	50 528	399	4 170	25 402	52 264	26 912	7 542	10 173	22 262	6 182	10 734	30 156	7 890	16 758
Grèce	51	-	-	-	-	-	-	-	-	-	-	-	6 072	61 341
Italie	1 793	1 843	10 273	2 943	1 892	3 314	3 039	3 607	3 344	2 637	2 734	3 122	8 171	8 203
Belgique												17 485		289
Luxembourg										31	-	-		
Pays-Bas													6 125	
Total UE	55 231	2 242	14 443	28 345	54 155	30 226	10 581	13 780	25 607	8 849	13 468	50 762	28 258	86 591
Origine Pays tiers														
Canada	82 080	20 274	51 480	23 101	31 045	5 056	29 511	16 500	10 385	37 442	300	82 522	320	
Étas Unis										10 858	-	-		
Inde												329		
Autres	5 582	-	-	-	-	1 290	-	-	2 760	-	-	-	-	
Total pays tiers	87 662	20 274	51 480	23 101	31 045	6 346	29 511	16 500	13 144	48 300	300	82 851	320	

Source : FranceAgriMer



Sources et unités employées

CIC	Conseil international des céréales	€	euro
USDA	United States Department of Agriculture	MEuros	million d'euros
EUROSTAT	Ministère de l'Agriculture des États-Unis	MdEuros	milliard d'euros
CWB	Canadian Wheat Board	\$	dollar américain
STATCAN	Office statistique canadien	ha	hectare
SSP	Service de la statistiques et de la prospective	Mha	million d'hectares
AGER	Associazione Granaria de Emilia Romagna	q	quintal
ISTAT	Istituto Nazionale di Statistica	t	tonne
UN AFFPA	Union des associations de fabricants de pâtes alimentaires de l'Union européenne	Mt	million de tonnes
DGDDI	Direction générale des Douanes et des Droits indirects		

Source les plus fréquemment utilisées

Les informations synthétiques relatives aux marchés mondiaux sont issues des analyses du Conseil international des céréales. Les informations relatives au marché français sont majoritairement issues des statistiques et des analyses de FranceAgriMer. En ce qui concerne les données européennes, les sources nationales ainsi qu'Eurostat et la DG Agri ont également été utilisées.

Rédaction : Annie Dubois Ramousse

Fin de rédaction : février 2018 / Atelier d'impression de l'Arborial

Copyright : tous droits de reproduction réservés, sauf autorisation expresse de FranceAgriMer. L'établissement national des produits de l'agriculture et de la mer s'efforce de diffuser des informations exactes et à jour et corrigera, dans la mesure du possible, les erreurs qui lui seront signalées.

Toutefois, il ne peut en aucun cas être tenu responsable de l'utilisation et de l'interprétation de l'information contenue dans cette publication qui ne vise pas à délivrer de conseils personnalisés.



FranceAgrimer

ÉTABLISSEMENT NATIONAL
DES PRODUITS DE L'AGRICULTURE ET DE LA MER



REPUBLIQUE FRANÇAISE

MINISTÈRE

DE L'AGRICULTURE
DE LA PÊCHE
ET DE LA FORÊT

LES ÉTUDES Céréales / Qualité des blés tendres français - Récolte 2017 est une publication de FranceAgrimer. Directrice

de la publication : Christine Avelin / Rédaction : direction Marchés, études et prospective / unité Cultures et filières spécialisées. Copyright : tous droits de reproduction réservés, sauf autorisation de FranceAgrimer. Conception et réalisation : service de la Communication /

Photo : Pictal / Impression : atelier d'impression de l'Arboral / janvier 2018. n° ISSN : 2264-6264

12 rue Henri Rol-Tanguy / TSA 20002 / 93555 Montreuil cedex

Tél. : +33 1 73 30 30 00 / Fax : +33 1 73 30 30 30

www.franceagrimer.fr
www.agriculture.gouv.fr