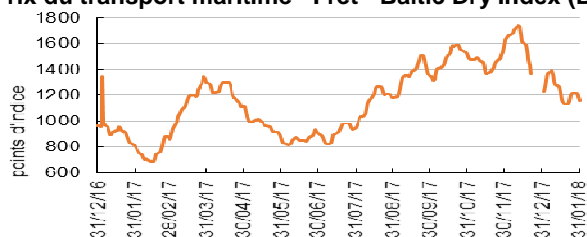


La production mondiale de céréales est estimée par le CIC à 2 100 Mt, via une hausse cumulée de 21 Mt des récoltes de blé et de maïs. Les stocks mondiaux de céréales sont fortement revus à la hausse suite à une révision historique des statistiques de l'offre et de la demande de maïs en Chine.

► MONDE

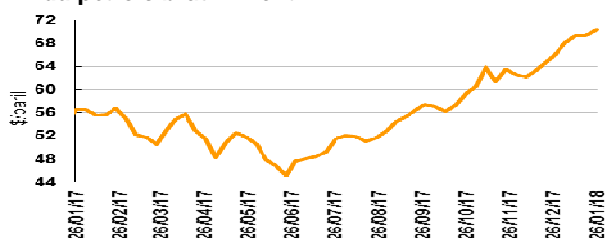
Prix du transport maritime - Fret - Baltic Dry Index (BDI)



Source : CIC

Le BDI s'affiche en baisse de 23 % par rapport au mois précédent. Le 22 janvier, l'indice maritime a chuté à son plus bas niveau de ces cinq derniers mois à 1 125 points, sous l'effet d'un net repli du sous-indice « capesize » qui a été divisé par deux (1 743 pts contre 3 298 fin novembre), après avoir atteint un plus haut en près de quatre ans, à la mi-décembre. Ce recul s'explique par un net reflux de la demande en minerai notamment en provenance d'Australie, observée en décembre. En revanche une demande soutenue en céréales et minéraux ont soutenu l'indice « panamax » (+ 29 % entre décembre et janvier).

Prix du pétrole brut – Brent



Source : La Dépêche

L'impact de la prolongation de l'accord pour le plafonnement de la production par l'Organisation des pays producteurs de pétrole (OPEP) et de dix pays partenaires (dont la Russie) continue de peser sur le marché du pétrole. Le cours du Brent a atteint leur plus haut niveau en trois ans, à près de 71 \$, le 24 janvier. À fin janvier, il enregistrait une hausse moyenne de 8 % par rapport au mois dernier et de 24 % par rapport à l'an dernier. Parallèlement, aux États-Unis, la production de pétrole de schiste continue de croître. L'Agence Internationale de l'Energie (AIE) estime que la production de pétrole brut des États-Unis devrait, cette année, battre le record de 1970, et voir le pays se hisser au 2e rang des producteurs mondiaux derrière la Russie.

Prix à l'exportation – blé meunier

| \$/t, FOB (moy. mens.) | 2017/18 | var. / m-1 | var. / N-1 |
|------------------------|---------|------------|------------|
| Can. (CWRS, St Lau.)   | 225,1   | + 2,1%     | + 13,5%    |
| US (HRW, Golfe)        | 228,3   | + 3,9%     | + 13,4%    |
| Austr. (ASW, Eastern)  | 225,1   | + 1,9%     | + 20,7%    |
| Argentine (Up River)   | 178,6   | + 0,4%     | + 1,1%     |
| US (SRW, Golfe)        | 184,7   | + 2,6%     | + 4,5%     |
| All. (B, Hambourg)     | 203,5   | + 2,3%     | + 6,7%     |
| France (Sup., Rouen)   | 195,8   | + 2,7%     | + 3,3%     |
| mer Noire              | 193,4   | + 1,3%     | + 4,9%     |

Sources : CIC, FranceAgriMer

Les cours mondiaux du blé sont en hausse sous l'effet de mouvements monétaires et d'inquiétudes sur l'état des cultures aux États-Unis. Le dernier rapport de l'USDA sur l'état des cultures montre une forte dégradation notamment dans le Kansas. À fin janvier 14 % des blés d'hiver étaient jugés en « bon à excellent état » contre 37 % en décembre 2017 et 44 % en janvier 2017. En Oklahoma, la situation est jugée critique avec seulement 4 % des blés en bon à excellent état (15 %, 33 %). Ces notations apparaissent comme les pires relevées au cours des dix dernières années pour ce dernier État. Dans la foulée, les prix du HRW ont fortement progressé. Ainsi, le blé de printemps canadien à 13,5% de protéines s'établissait récemment à

285 \$/t C&f vers l'Asie contre 290 \$/t C&f pour le HRW. Traditionnellement, c'est l'inverse qui prévaut. Par ailleurs, les variations monétaires apparaissent de plus en plus comme un facteur primordial de compétitivité sur le marché mondial, diminuant ou augmentant le coût des origines concurrentes après conversion des prix (libellés en dollars sur le marché mondial) dans les monnaies des pays importateurs. Cet élément est devenu un facteur d'arbitrage pour les acteurs du marché.

Prix à l'exportation – maïs

| \$/t, FOB (moy. mens.) | 2017/18 | var. / m-1 | var. / N-1 |
|------------------------|---------|------------|------------|
| Brésil (Paranagua)     | 164,4   | + 0,9%     | + 17,3%    |
| US (YC 3)              | 163,4   | + 4,4%     | - 2,6%     |
| mer Noire              | 170,4   | + 3,6%     | + 0,8%     |
| Argentine (Up River)   | 163,9   | + 3,3%     | - 11,0%    |

Source : CIC

Les prix du maïs ont enregistré une hausse de 4 % par rapport au mois dernier alors que la sécheresse persiste en Argentine et par sympathie avec la hausse des cours du blé. Sur le plan commercial, les engagements à l'exportation se sont accentués pour la semaine se terminant le 25 janvier, à 1,9 Mt (1,4 Mt la semaine précédente) sous l'effet de la baisse du dollar et de la raréfaction de l'offre du Brésil (dans l'attente de l'arrivée de la safrinha). Le cumul des exportations pour 17/18 s'établit à 32,3 Mt en baisse de 20 % par rapport à 16/17.

Prix à l'exportation – orge fourragère

| \$/t, FOB (moy. mens.)   | 2017/18 | var. / m-1 | var. / N-1 |
|--------------------------|---------|------------|------------|
| Australie (Freemantle)   | 220,5   | + 4,4%     | + 36,7%    |
| Australie (Fob Adelaide) | 222,7   | + 6,5%     | + 51,6%    |
| France (Rouen)           | 193,2   | + 5,1%     | + 20,2%    |
| mer Noire                | 192,0   | + 0,2%     | + 17,9%    |
| Argentine (Up River)     | 177,0   | + 0,4%     | + 17,1%    |

Sources : CIC, FranceAgriMer

La réduction de l'offre de l'Australie, dont une forte proportion est exportée vers la Chine dont la demande continue de s'amplifier avec des importations revues à la hausse par le CIC (+ 1,5 Mt à 5,5 Mt), a entraîné une hausse des cours australiens et français en particulier, et mondiaux en général.

Bilans mondiaux – prévisions 2017/18

| Mt               | Ttes cér.     | BT           | Maïs          | Orge         | BD          |
|------------------|---------------|--------------|---------------|--------------|-------------|
| Var. st. initial | + 56,7        | + 16,9       | + 40,5        | + 1,5        | + 0,15      |
| <b>Prod.</b>     | <b>2100,0</b> | <b>757,4</b> | <b>1054,2</b> | <b>144,4</b> | <b>37,7</b> |
| var. / N-1       | + 16,7        | + 2,8        | - 33,6        | - 4,2        | - 2,6       |
| <b>Conso.</b>    | <b>2104,5</b> | <b>743,6</b> | <b>1067,7</b> | <b>144,7</b> | <b>40,1</b> |
| var. / N-1       | + 21,2        | + 5,9        | + 20,3        | - 0,3        | - 1,7       |
| <b>Échanges</b>  | <b>360,2</b>  | <b>174,1</b> | <b>147,1</b>  | <b>28,6</b>  | <b>-1,7</b> |
| var. / N-1       | + 7,3         | - 1,7        | + 9,1         | - 0,2        | - 1,7       |
| <b>Stock fin</b> | <b>617,5</b>  | <b>254,4</b> | <b>321,8</b>  | <b>27,3</b>  | <b>8,6</b>  |
| var. / N-1       | - 4,5         | + 13,8       | - 13,5        | - 2,5        | - 0,7       |

Source : CIC 18/01/18

**Blé** : production révisée en hausse de 8 Mt par rapport à novembre à 757 Mt : Canada (+ 3 Mt à 30 Mt), Russie (+ 2 Mt à 85 Mt), Argentine (+ 1 Mt à 17 Mt), Chine (- 1 Mt à 130 Mt).

**Maïs** : production revue à la hausse par rapport à novembre 2017 (+14 Mt à 1 054 Mt) : UE/Roumanie (+ 5 Mt à 14 Mt), Nigéria (+ 4 Mt à 11 Mt), Russie (- 2 Mt à 13 Mt).

**Orge** : production estimée en légère hausse (+ 0,5 Mt à 144 Mt) : Canada (+ 0,6 Mt à 7,9 Mt).

► UNION EUROPEENNE

■ Contexte

Euro contre dollar américain



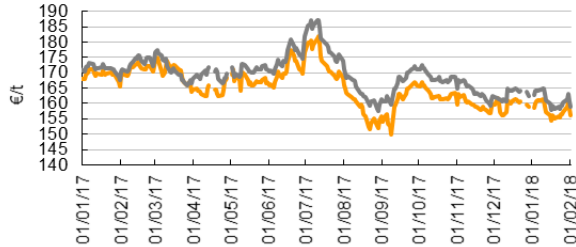
Source : BCE

## 2

En moyenne sur janvier 2018 (à 1,22 \$), l'euro s'affiche toujours à la hausse par rapport au mois précédent (+ 3,1 %) et reste supérieur de 14,9 % à sa valeur de janvier 2017. La légère augmentation constatée sur le mois de décembre s'est considérablement amplifiée en janvier, l'euro était à environ 1,20 \$ au début du mois et a quasiment atteint 1,25 \$ fin janvier (1,2492 \$ le 02/02/18).

### ■ Prix sur le marché à terme

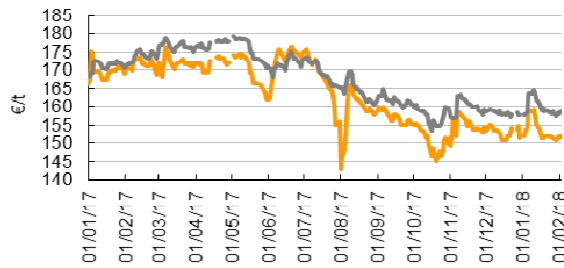
#### Cotation du contrat blé meunier



Source : CIC d'ap. Euronext

Au 31/01/18, échéance proche (mars), le contrat s'inscrit à 158,25 €/t contre 165,50 €/t au 31/01/17 (- 4,4 %). A l'échéance mai 2018, le contrat cote 160,50 €/t contre 167,50 €/t l'an dernier (- 4,2 %). Supérieures à 160 €/t au début du mois de janvier, les cotations ont diminué et atteint la valeur de 154,50 €/t le 16/01/18, avant que la tendance ne s'inverse et que ces dernières passent à nouveau la barre des 160 €/t.

#### Cotation du contrat maïs



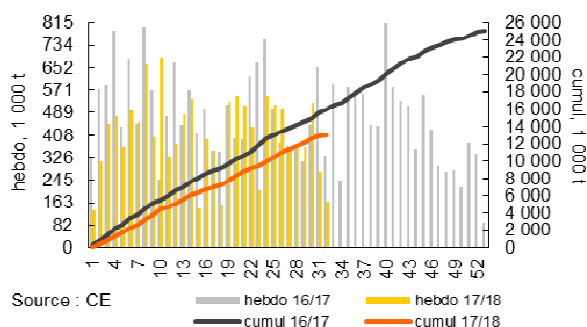
Source : CIC d'ap. Euronext

Au 31/01/18, échéance proche (mars), le contrat cote 151,50 €/t, contre 169 €/t au 31/01/17 (- 10,4 %). A l'échéance suivante (juin), il s'inscrit à 158,25 €/t contre 170,50 €/t l'an dernier (- 7,2 %). Après une stabilité autour de 153 €/t sur le mois de décembre, les cotations se sont nettement appréciées début janvier (159,25 €/t le 10/01/18) avant de redescendre et de se stabiliser à nouveau à 152 €/t sur la deuxième partie du mois.

### ■ Exportations (flux physiques)

Depuis le 9 novembre, l'observation des flux physiques (source Douanes) s'est substituée à celle des demandes de certificats (obligation de détention d'un certificat supprimée, à l'exception des échanges dans le cadre de contingents tarifaires).

#### Exportations – blé tendre (grains + farine)

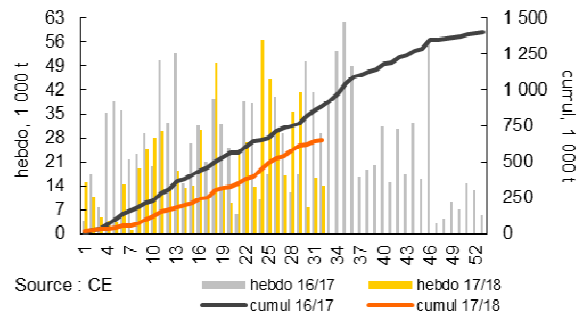


Source : CE

À 32 semaines de campagne (au 8 février), les exportations de blé tendre (grains + farine) s'élèvent à 13,1 Mt, réduisant très légèrement l'écart par rapport à l'an passé à - 18 %. Dans sa mise à jour du bilan prévisionnel au 25 janvier, la Commission a encore une fois revu sa prévision

d'exportation en légère baisse à 25,5 Mt, le volume des exportations 2017/18 se rapproche ainsi de celui des exportations de 2016/17 (+1 % uniquement).

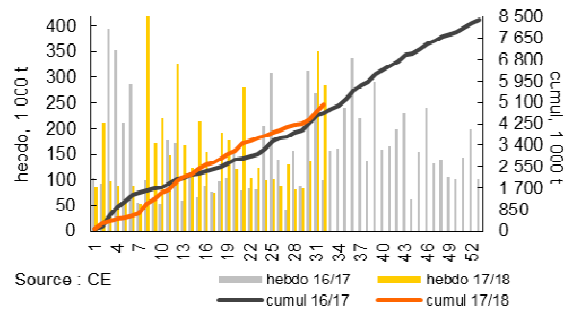
#### Exportation – blé dur (grains + semoule)



Source : CE

À 32 semaines de campagne (au 8 février), les exportations de blé dur (grains + semoule) s'élèvent à 655 kt, réduisant encore légèrement l'écart par rapport à l'an passé à - 26 % (888 kt). Dans sa mise à jour du bilan prévisionnel au 25 janvier, la Commission maintenait une prévision d'exportation stable entre 2016/17 et 2017/18, à 1,4 Mt.

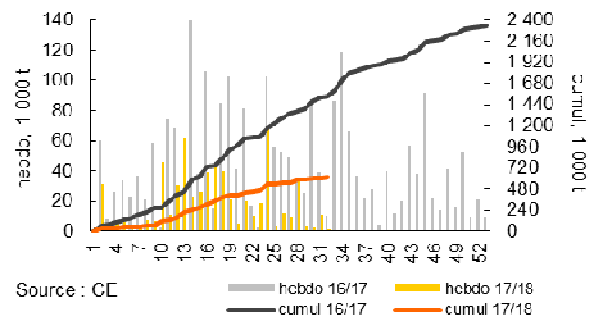
#### Exportation – orge (grains + malt)



Source : CE

À 32 semaines de campagne (au 8 février), les exportations d'orges (grains + malt) s'élèvent à 5 Mt, toujours supérieures de 8 % à l'an passé (4,7 Mt). Dans sa mise à jour du bilan prévisionnel au 25 janvier, la Commission maintenait un objectif d'exportations en baisse de 20 % entre 2016/17 (8,8 Mt) et 2017/18 (7 Mt).

#### Exportation – maïs (grains)

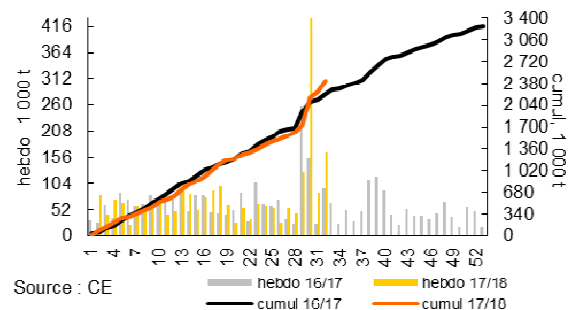


Source : CE

À 32 semaines de campagne (au 8 février), les exportations de maïs stagnent et s'élèvent à 610 kt, toujours inférieures de 60 % à l'an passé (1,5 Mt). Dans sa mise à jour du bilan prévisionnel au 25 janvier, la Commission maintenait son objectif d'exportation à 1,5 Mt comme au mois dernier, l'écart est de - 44 % par rapport à 2016/17 (2,6 Mt).

### ■ Importations (flux physiques)

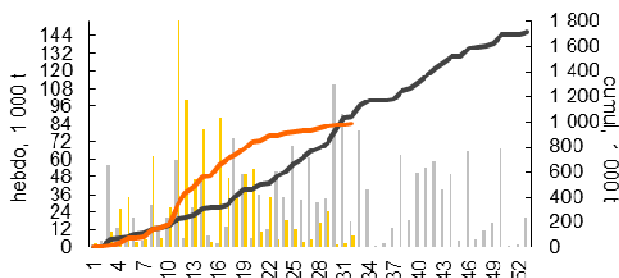
#### Importation – blé tendre (grains + farine)



Source : CE

À 32 semaines de campagne (au 8 février), les importations de blé tendre (grains + farine) se sont accélérées et s'élèvent à 2,4 Mt, désormais supérieures de 9 % à l'an passé (2,2 Mt). Dans sa mise à jour du bilan prévisionnel au 25 janvier, la Commission maintenait sa prévision pour 2017/18 (2,9 Mt), à savoir des importations inférieures de 11 % à celles de 2016/17.

### Certificats importation – blé dur (grains + semoule)

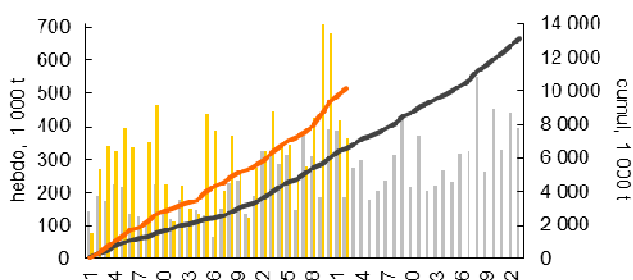


Source : CE

— hebdo 16/17    — hebdo 17/18  
— cumu 16/17    — cumu 17/18

À 32 semaines de campagne (au 8 février), les importations de blé dur (grains + semoule) continuent à stagner et s'élèvent à 983 kt, désormais inférieures de 6 % à celles de l'an passé (1 Mt). Dans sa mise à jour du bilan prévisionnel au 25 janvier, la Commission maintenait des importations en baisse de 13 % entre 2016/17 (1,7 Mt) et 2017/18 (1,5 Mt).

### Certificats importation – maïs (grains)



Source : CE

— hebdo 16/17    — hebdo 17/18  
— cumu 16/17    — cumu 17/18

À 32 semaines de campagne (au 8 février), les importations de maïs continuent sur un rythme élevé et s'élèvent à 10,2 Mt, bien supérieures (+ 54 %) à l'an passé (6,6 Mt). Dans sa mise à jour du bilan prévisionnel au 25 janvier, la Commission a revu le chiffre d'importation en hausse à 13,6 Mt, désormais identique à celui de l'an passé. En raison de la faiblesse des prix mondiaux du maïs, le seuil de déclenchement du droit de douane à l'importation dans l'UE a été atteint pendant l'été. Le droit (qui est un droit calculé), est passé de zéro à 5,16 €/t le 8 août, puis à 10,95 €/t le 1<sup>er</sup> septembre avant de redescendre à 5,61 €/t le 10 octobre.

### Contingent à l'importation de blé tendre à droit réduit (12 €/t) – R. 1067/2008

| Contingent 2018<br>3 073 177 t | Etats-Unis | Canada<br>(à droit 0) | Autres que E.-<br>Unis et Canada | Toutes origines |
|--------------------------------|------------|-----------------------|----------------------------------|-----------------|
| Sous-contingents 2018          | 572 000    | 100 000               | 2 378 387                        | 122 790         |
| 01/01/18 - 05/01/18            | 0          | 43                    | 36 117                           | 252             |
| 05/01/18 - 12/01/18            | 0          | 130                   | 26 147                           | 34              |
| 12/01/18 - 19/01/18            | 0          | 0                     | 48 802                           | 535             |
| 19/01/18 - 26/01/18            | 0          | 0                     | 3 194                            | 32 088          |
| 26/01/18 - 02/02/18            | 0          | 0                     | 52 450                           | 2 571           |
| Alloué à ce jour               | 0          | 173                   | 166 709                          | 35 480          |
| % alloué                       | 0,0%       | 0,2%                  | 7,0%                             | 28,9%           |
| Restant disponible             | 572 000    | 99 827                | 2 211 678                        | 87 310          |

Source : CE

Le 21 septembre 2017, est entré en vigueur l'accord de libre-échange entre l'UE et le Canada qui prévoit, dans un premier temps, le remplacement du contingent canadien de 38 853 t à droit réduit de 12 €/t par un contingent annuel de 100 000 t à droit zéro. Au 2 février, ce contingent n'a pas encore levé d'intérêt, 173 t allouées sur les 100 000 t disponibles.

### Contingent à l'importation d'orge fourragère à droit réduit (16 €/t) – R. 2305/2003

|                     |         |
|---------------------|---------|
| Contingent 2018 (t) | 307 105 |
| 01/01/18 - 05/01/18 | 2 250   |
| 05/01/18 - 12/01/18 | 64      |
| 12/01/18 - 19/01/18 | 0       |
| 19/01/18 - 26/01/18 | 0       |
| 26/01/18 - 02/02/18 | 0       |
| Alloué à ce jour    | 2 314   |
| % alloué            | 0,8%    |
| Restant disponible  | 304 791 |

Source : CE

Certificat encore très peu convoité sur le mois écoulé.

### Contingent à l'importation de maïs à droit zéro – R. 969/2006

|                     |         |
|---------------------|---------|
| Contingent 2018 (t) | 277 988 |
| 01/01/18 - 05/01/18 | 138 994 |
| 05/01/18 - 12/01/18 |         |
| 12/01/18 - 19/01/18 |         |
| 19/01/18 - 26/01/18 |         |
| 26/01/18 - 02/02/18 |         |
| Alloué à ce jour    | 138 994 |
| % alloué            | 50,0%   |
| Restant disponible  | 138 994 |

Source : CE

Le contingent en maïs (toutes origines) est ouvert en année civile mais géré en deux tranches semestrielles. La première tranche a été intégralement soldée lors de son ouverture, la 1<sup>ère</sup> semaine de janvier.

### Contingent à l'importation de céréales originaires d'Ukraine, à droit zéro – R. 416/2014

|                      | Blé tendre* | Orge*   | Maïs*     |
|----------------------|-------------|---------|-----------|
| Contingents 2018 (t) | 1 035 000   | 615 000 | 1 125 000 |
| 01/01/18 - 05/01/18  | 1 035 000   | 15 682  | 1 125 000 |
| 05/01/18 - 12/01/18  |             | 40 586  |           |
| 12/01/18 - 19/01/18  |             | 4 003   |           |
| 19/01/18 - 26/01/18  |             | 2 225   |           |
| 26/01/18 - 02/02/18  |             | 5 000   |           |
| Alloué à ce jour     | 1 035 000   | 67 496  | 1 125 000 |
| % alloué             | 100,0%      | 11,0%   | 100,0%    |
| Restant disponible   | 0           | 547 504 | 0         |

\* grains, farines, pellets

Source : CE

Les importateurs bénéficient désormais des nouveaux contingents ukrainiens 2018 à droit zéro, ouverts début janvier et qui sont venus s'ajouter aux anciens. Ces contingents ukrainiens concentrent l'intérêt des importateurs. Pour le blé tendre et le maïs, ils ont été intégralement soldés lors de la 1<sup>ère</sup> semaine de leur ouverture début janvier, le contingent en orge a lui été attribué à hauteur de 11%.

### ► FRANCE

#### ■ Prix à l'exportation

#### Prix des céréales françaises (€/t)

| €/t, FOB                  | jan.18 | var. / m-1 | var. / N-1 |
|---------------------------|--------|------------|------------|
| blé meunier sup (Rouen)   | 160    | - 0,8%     | - 9,8%     |
| blé meunier sup (Pallice) | 162    | - 1,0%     | - 10,1%    |
| Orge (fourr., Rouen)      | 158    | + 1,7%     | + 4,7%     |
| Maïs (Bordeaux)           | 155    | - 1,3%     | - 10,6%    |
| Maïs Rhin                 | 162    | - 0,8%     | - 7,5%     |
| Blé dur (Pallice)         | 223    | - 4,0%     | - 7,7%     |
| Blé dur (Port-la-Nv)      | 273    | + 0,0%     | -          |

Source : FranceAgriMer

Après la trêve des confiseurs, le marché a repris à partir du 10 janvier. Les prix des céréales poursuivent sur la tendance baissière amorcée le mois dernier mais le facteur monétaire reste un handicap pour l'origine française. L'orge, proche

désormais des prix du blé, se redresse ce mois-ci notamment sous l'effet de la demande d'Arabie Saoudite.

#### Fabricants d'Aliment du Bétail

##### Mises en œuvre par les fabricants d'aliment composé

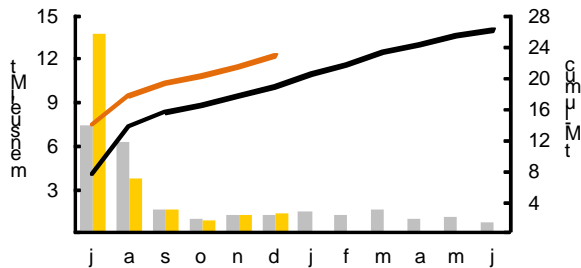
| tonnes        | Blé tendre | Maïs      | Orge      |
|---------------|------------|-----------|-----------|
| 2016/17 (12m) | 5 424 000  | 2 282 400 | 1 602 000 |
| déc-17        | 473 000    | 215 000   | 104 000   |
| 2016/17 (06m) | 2 330 000  | 956 000   | 572 000   |
| var. / N-1    | 18,3%      | 22,7%     | 25,5%     |

Source : FranceAgriMer

Au 09/01/2018, la prévision de mises en œuvre au titre de la campagne 2017/18 était de 5,4 Mt de blé tendre, 2,6 Mt de maïs et 1,3 Mt d'orge (+ 100 kt). Prochaine mise à jour le 13 mars 2018.

#### Collecte

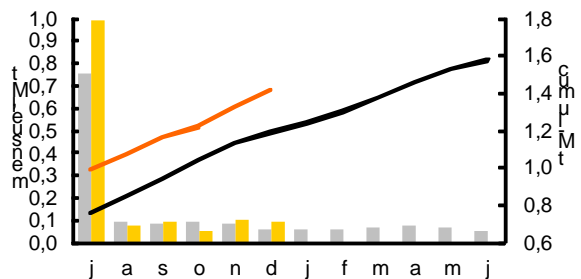
##### Collecte réalisée en blé tendre



Source: FranceAgriMer

La collecte cumulée de blé tendre au 01/01 représente 58 % (64 % en 2016) d'une production estimée en février à 36,38 Mt (abaissée de 300 kt par rapport à décembre).

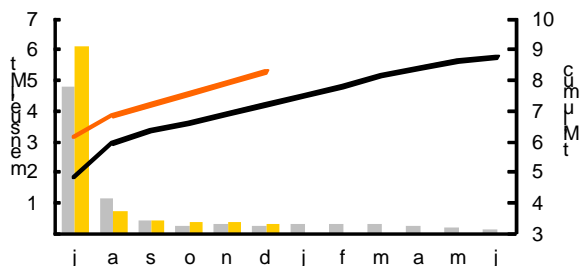
##### Collecte réalisée en blé dur



Source: FranceAgriMer

La collecte cumulée de blé dur au 01/01 représente 62 % (67 % en 2016) d'une production estimée en février à 2,1 Mt.

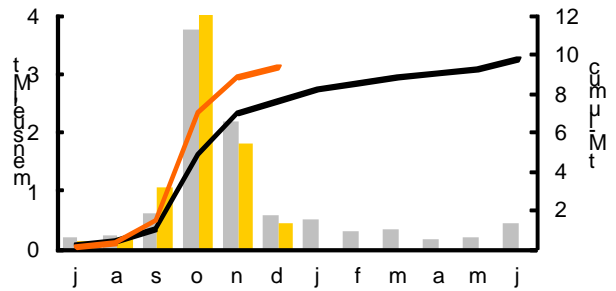
##### Collecte réalisée en orge



Source: FranceAgriMer

La collecte cumulée d'orge au 01/01 représente 66 % (66 % en 2016) d'une production estimée en février 12,08 Mt.

#### Collecte réalisée en maïs



Source: FranceAgriMer

La collecte cumulée de maïs au 01/01 représente 61 % (66% en 2016) d'une production estimée en février à 14,5 Mt (estimation du SSP pour le maïs grain récolté à maturité, à l'exclusion du maïs ensilage et du maïs récolté au stade « humide »).

#### Exportations

##### Exportations de blé tendre vers pays tiers au 31/01/18

| tonnes           | Cumul 16/17 | Cumul 17/18 | var. / N-1 |
|------------------|-------------|-------------|------------|
| Total pays tiers | 2 796 030   | 4 301 648   | + 54%      |
| Algérie          | 1 221 679   | 2 433 523   | + 99%      |
| Afrique sub-sah. | 862 846     | 887 480     | + 3%       |
| Maroc            | 31 999      | 416 095     | x13        |
| Cuba             | 124 550     | 227 451     | + 83%      |
| Arabie Saoudite  | 0           | 118 476     | -          |
| Jordanie         | 0           | 52 500      | -          |

Source : Douanes, Infograin, Reuters (cumul 7 mois)

En cumul sur sept mois de campagne (chiffres Douanes sur 6 mois et estimation des embarquements de janvier 2018), les expéditions de blé tendre français enregistrent une hausse de près de 54 % par rapport à l'an dernier à la même date. Elles n'ont cependant pas rattrapé le niveau de la campagne 2015/16. Les deux premières destinations représentent 87 % des volumes expédiés : Algérie 57 % et Afrique subsaharienne 21 %. L'envolée des expéditions vers le Maroc se confirme, facilitée par la baisse, depuis le 1<sup>er</sup> décembre, des droits à l'importation sur le blé meunier (de 135 % à 30 %). De nouvelles destinations se sont ouvertes, vers l'Arabie saoudite et la Jordanie, à hauteur de 4% des expéditions vers PT.

##### Exportations d'orge vers pays tiers au 31/01/18

| tonnes           | Cumul 16/17 | Cumul 17/18 | var. / N-1 |
|------------------|-------------|-------------|------------|
| Total pays tiers | 1 188 946   | 1 358 271   | + 14%      |
| Chine            | 396 681     | 219 769     | - 45%      |
| Arabie Saoudite  | 109 393     | 264 789     | + 142%     |
| Maroc            | 156 549     | 205 809     | + 31%      |
| Tunisie          | 162 911     | 205 476     | + 26%      |
| Algérie          | 87 096      | 185 641     | x 2        |
| Jordanie         | 139 312     | 95 005      | - 32%      |

Source : Douanes, Infograin, Reuters (cumul 7 mois)

En cumul sur sept mois de campagne (chiffres Douanes sur six mois et estimation des embarquements de janvier 2018), la progression observée le mois dernier sur les expéditions d'orge se poursuit. Les 3 premières destinations représentent 66 % du total des expéditions vers pays tiers. La Chine, malgré un niveau de près de la moitié inférieur à l'an passé, reste la première destination avec 20 %, suivie par l'Arabie saoudite et le Maroc (18 % chacun) qui passe pour le troisième mois consécutif devant la Tunisie.