

> n° 7 / novembre 2017

Les prix payés aux producteurs – résultats de l'enquête trimestrielle pour le quatrième trimestre de la campagne 2016/17

En €/T	2011/12 30/06/2012	2012/13 30/06/2013	2013/14 30/06/2014	2014/15 30/06/2015	2015/16 30/06/2016	2016/17 31/03/2017	2016/17 30/06/2017	Variation trimestrielle	Variation annuelle
Blé tendre	183	215	179	154	147	137	143	5%	-3%
Blé dur	272	243	215	270	271	187	187	0%	-31%
Orges	185	199	164	144	143	119	125	5%	-13%
Maïs	170	196	137	116	130	129	135	5%	4%
Seigle	164	189	145	123	127	117	118	1%	-7%
Avoine	172	200	129	114	133	137	144	5%	9%
Sorgho	160	194	140	116	128	124	129	4%	1%
Triticale	164	190	146	123	131	114	119	4%	-10%
Colza	430	468	372	322	351	352	366	4%	4%
Tournesol	408	465	330	341	370	327	332	1%	-10%
Soja	357	466	432	348	321	333	336	1%	5%
Pois	213	268	230	210	212	209	217	4%	2%
Féveroles	225	310	263	233	178	162	168	4%	-6%

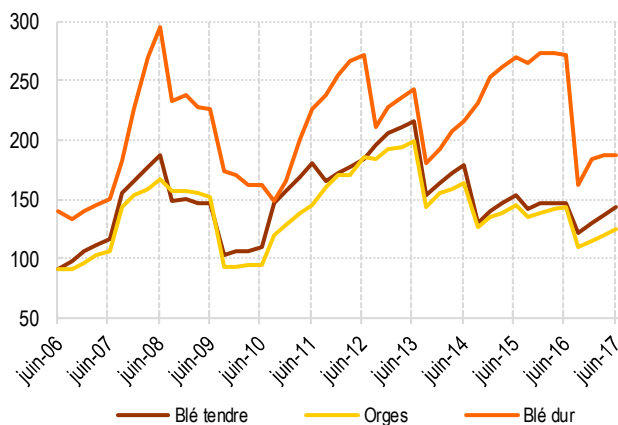
Source : FranceAgriMer / Enquête trimestrielle prix à la production

Les données présentées dans ce document concernent les prix issus des transactions réalisées au cours de la période allant du 1^{er} avril au 30 juin 2017 qui permettent d'établir un **prix moyen pour la campagne 2016/17**.

Pour toutes les espèces, les cours continuent à remonter de 1% à 5% par rapport au trimestre précédent. Mais cette reprise ne compense pas, pour toutes, la chute de début de campagne. Les prix du blé dur, des orges, du triticale, du tournesol, du seigle, des féveroles et du blé tendre présentent encore une évolution négative par rapport à la fin de campagne 2015/2016.

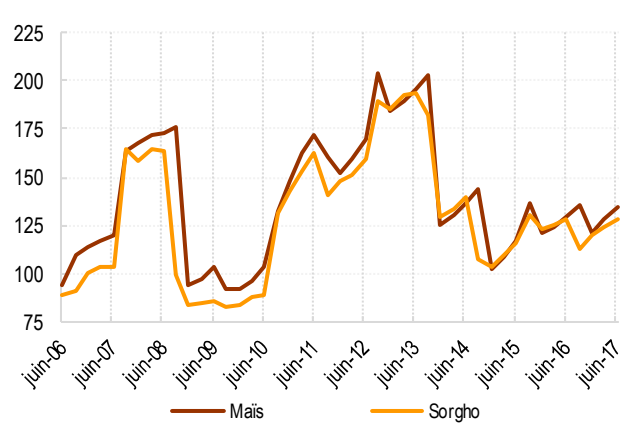
Evolutions nationales des prix à la production des céréales

Blés, orges : évolution des prix d'achat en €/t



Source : FranceAgriMer / Enquête trimestrielle prix à la production

Maïs sorgho : évolution des prix d'achat en €/t



Source : FranceAgriMer / Enquête trimestrielle prix à la production

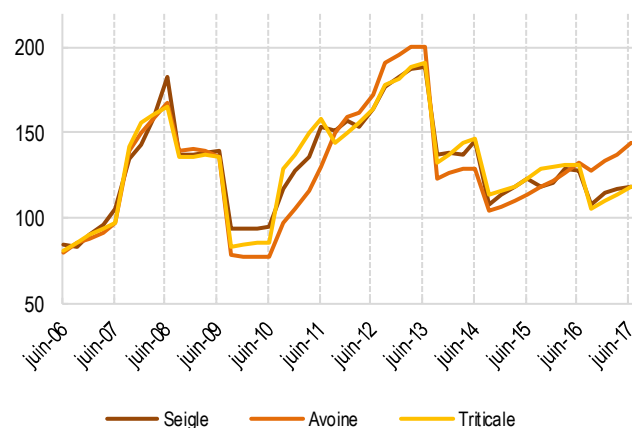
Les prix d'achat du blé tendre et des orges sont repartis à la hausse, sans pouvoir retrouver les niveaux de 2015/16. Le différentiel atteint encore -4 et -18 euros. Quant au prix du blé dur, il s'est tout juste stabilisé pour terminer sur une baisse annuelle de 85 euros.

Les prix du maïs et du sorgho ont continué à progresser et sont revenus aux niveaux atteints fin 2015.

Ceux du seigle et du triticale, malgré une hausse trimestrielle respective de 1% et de 4%, accusent toujours une baisse de 9 et 12 euros sur un an.

L'avoine fait figure d'exception, avec une reprise continue depuis le début de la campagne 2014/2015. Ainsi, les prix constatés ont augmenté de 9% sur un an (+ 11 euros) et de 27% sur 2 ans (+ 30 euros).

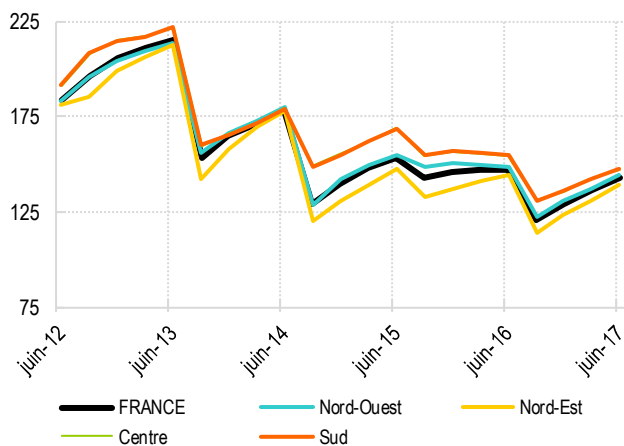
Seigle, avoine, triticale : évolution des prix en €/t



Source : FranceAgriMer / Enquête trimestrielle prix à la production

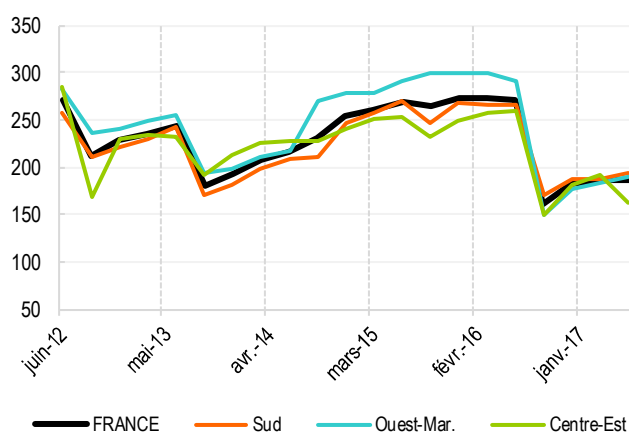
Evolutions régionales des prix à la production des céréales

Blé tendre : évolution des prix d'achat en €/t



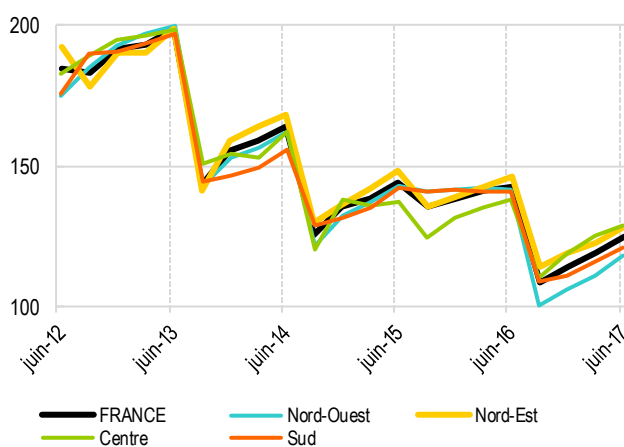
Source : FranceAgriMer / Enquête trimestrielle prix à la production

Blé dur : évolution des prix d'achat en €/t



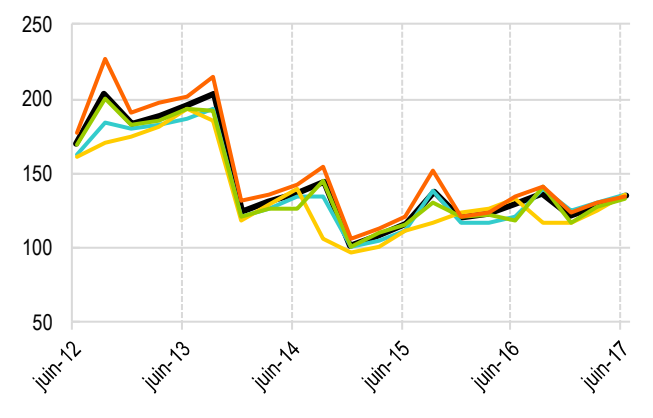
Source : FranceAgriMer / Enquête trimestrielle prix à la production

Orges : évolution des prix d'achat en €/t



Source : FranceAgriMer / Enquête trimestrielle prix à la production

Maïs : évolution des prix d'achat en €/t

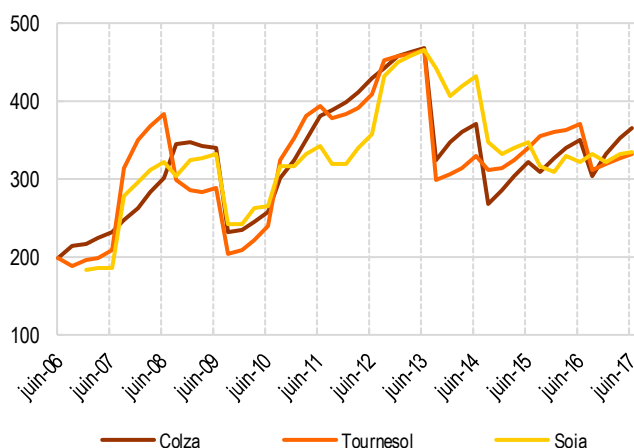


Source : FranceAgriMer / Enquête trimestrielle prix à la production

Les différentiels de prix entre les grandes régions de production ont terminé dans une fourchette de 1% à 3,8%, pour toutes les céréales à l'exception du blé dur (16%) et du seigle (9,7%). Ils varient, selon les céréales de 4 à 68 euros,

Evolutions nationales des prix à la production des oléagineux et protéagineux

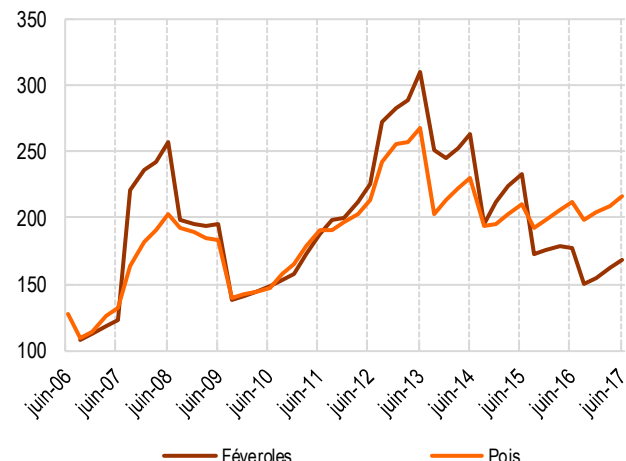
Colza, tournesol, soja : évolution des prix en €/t



Source : FranceAgriMer / Enquête trimestrielle prix à la production

Le prix moyen du tournesol a baissé de 38 euros sur un an. Le colza et le soja se sont démarqués avec une hausse de 15 euros chacun

Féveroles, pois : évolution des prix d'achat en €/t

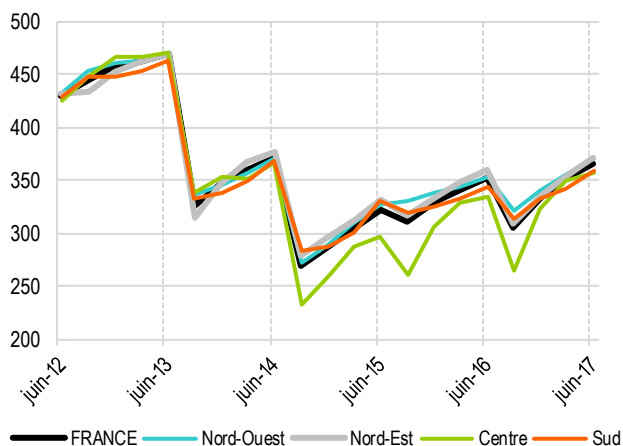


Source : FranceAgriMer / Enquête trimestrielle prix à la production

Les pois s'échangent à un niveau supérieur de 5 euros à celui atteint au quatrième trimestre 2015/16, alors que les achats de féveroles se concluent par une baisse de 10 euros, sur la même période.

Evolutions régionales des prix à la production des oléagineux et protéagineux

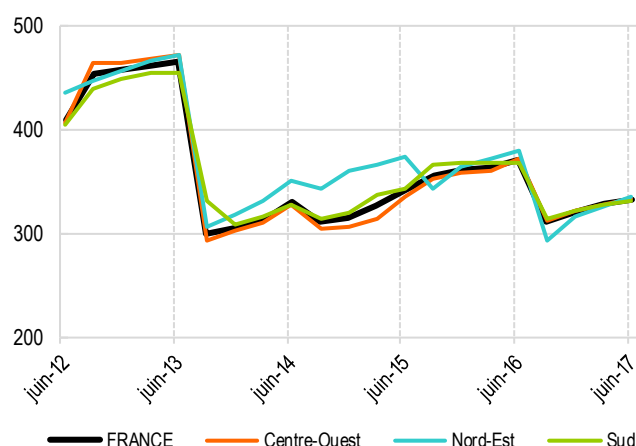
Colza : évolution des prix d'achat en €/t



Source : FranceAgriMer / Enquête trimestrielle prix à la production

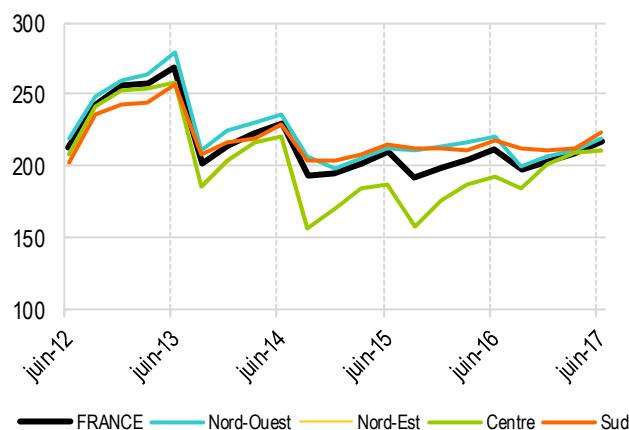
Le différentiel des prix entre les régions a terminé à 13 euros pour les pois, 14 euros pour le colza et 5 euros pour le tournesol.

Tournesol : évolution des prix d'achat en €/t



Source : FranceAgriMer / Enquête trimestrielle prix à la production

Pois : évolution des prix d'achat en €/t



Source : FranceAgriMer / Enquête trimestrielle prix à la production

Méthodologie

Cette enquête mesure l'évolution des prix des céréales et des oléo protéagineux achetés par les organismes stockeurs aux agriculteurs. Elle se distingue ainsi de l'enquête mensuelle sur les prix payés aux producteurs qui donne une situation des prix pratiqués au 15 de chaque mois.

Tous les trimestres, les Directions Régionales de FranceAgriMer calculent un prix à la production moyen régional par espèce depuis le début de la campagne. Ce calcul s'effectue à partir de la comptabilité de 130 organismes stockeurs représentatifs (tonnages collectés et valeurs des apports). Ils sont actualisés et consolidés chaque trimestre. Ils intègrent donc les compléments de prix apportés en cours de campagne et permettent ainsi d'obtenir au dernier trimestre un prix moyen de campagne complet. FranceAgriMer calcule un prix moyen national pour chaque espèce en pondérant les résultats régionaux par les volumes collectés dans chaque région.

Ces prix s'entendent rendus silo, majorations mensuelles incluses, sans déduction des taxes fiscales payées par le producteur, pour des grains de qualité standard et après déduction des frais de séchage pour le maïs. Aucune distinction n'est faite entre les différents systèmes de transactions.

Rappel des régions enquêtées selon l'espèce :

- **Blé tendre** : Nord-Ouest (Bretagne, Hauts de France, Normandie, Pays-de-la-Loire), Nord-Est (Grand Est, Bourgogne-Franche-Comté), Centre (Auvergne-Rhône-Alpes, Centre-Val-de-Loire, Ile-de-France), Sud (Nouvelle Aquitaine, Occitanie, Provence-Alpes-Côte-D'azur),
- **Blé dur** : Sud (Occitanie, Provence-Alpes-Côte-D'azur), Ouest-Maritime (Pays-de-la-Loire, Nouvelle Aquitaine), Centre-Est (Centre-Val de Loire, Auvergne-Rhône-Alpes),
- **Orges** : Nord-Ouest (Bretagne, Hauts de France, Normandie, Pays-de-la-Loire), Nord-Est (Grand Est, Bourgogne-Franche-Comté), Centre (Auvergne-Rhône-Alpes, Centre-Val de Loire, Ile-de-France), Sud (Nouvelle Aquitaine, Occitanie, Provence-Alpes-Côte-D'azur),
- **Avoine** Grand Est, Nouvelle Aquitaine, Auvergne-Rhône-Alpes, Bourgogne-Franche-Comté, Bretagne, Centre-Val de Loire, Occitanie, Hauts de France, Normandie, Pays-de-la-Loire,
- **Seigle** : Grand Est, Nouvelle Aquitaine, Auvergne-Rhône-Alpes, Centre-Val de Loire, Bourgogne-Franche-Comté, Bretagne, Pays-de-la-Loire, Hauts de France,
- **Triticale** : Grand Est, Nouvelle Aquitaine, Auvergne-Rhône-Alpes, Bourgogne-Franche-Comté, Bretagne, Centre-Val de Loire, Occitanie, Pays-de-la-Loire,
- **Maïs** : Nord-Ouest (Bretagne, Hauts de France, Pays-de-la-Loire), Nord-Est (Grand Est, Bourgogne-Franche-Comté), Centre (Auvergne-Rhône-Alpes, Centre-Val de Loire, Ile-de-France), Sud (Nouvelle Aquitaine, Occitanie, Provence-Alpes-Côte-D'azur),
- **Sorgho** : Grand Est, Nouvelle Aquitaine, Auvergne-Rhône-Alpes, Centre-Val de Loire, Occitanie, Pays-de-la-Loire, Provence-Alpes-Côte-D'azur,
- **Colza** : Nord-Ouest (Hauts de France, Normandie, Pays-de-la-Loire), Nord-Est (Grand Est, Bourgogne-Franche-Comté), Centre (Centre-Val de Loire, Auvergne-Rhône-Alpes), Sud (Nouvelle Aquitaine, Provence-Alpes-Côte-D'azur)
- **Tournesol** : Nord-Est (Grand Est, Bourgogne-Franche-Comté), Centre-Ouest (Nouvelle Aquitaine, Centre Val de Loire,, Pays-de-la-Loire), Sud (Auvergne-Rhône-Alpes, Occitanie, Provence-Alpes-Côte-D'azur),
- **Soja** : Grand Est, Nouvelle Aquitaine, Auvergne-Rhône-Alpes, Bourgogne-Franche-Comté, Occitanie,
- **Pois** : Nord-Est (Grand Est, Bourgogne-Franche-Comté), Centre (Auvergne-Rhône-Alpes, Centre-Val de Loire), Nord-Ouest (Hauts de France, Normandie, Pays-de-la-Loire), Sud (Nouvelle Aquitaine, Occitanie, Provence-Alpes-Côte-D'azur),
- **Féveroles** : Grand Est, Nouvelle Aquitaine, Centre-Val de Loire, Hauts de France, Normandie, Pays-de-la-Loire.