

Conseil spécialisé Fruits et Légumes

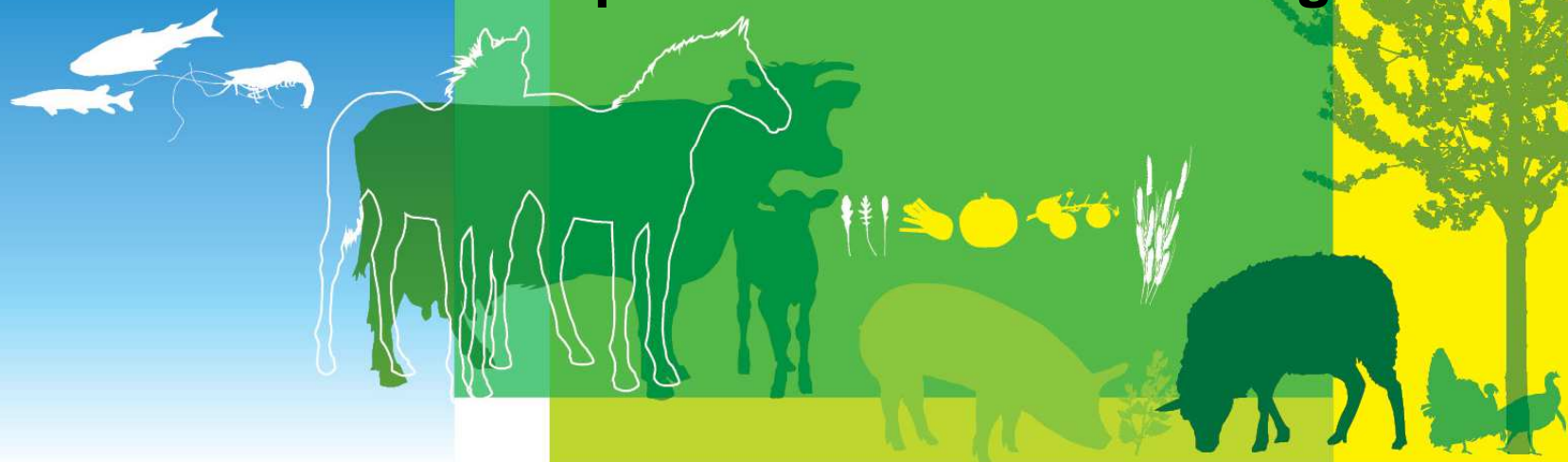
11 avril 2017

Conjoncture des fruits et légumes

Unité cultures et filières spécialisées

Unité cotations et information de conjoncture

thierry.bain@franceagrimer.fr
raphael.bertrand@franceagrimer.fr





SOMMAIRE

- **Asperge**
- **Concombre**
- **Fraise**
- **Tomate**

- **Chou-fleur**
- **Salade**
- **Oignon**



SOMMAIRE

- **Asperge**
- Concombre
- Fraise
- Tomate

- Chou-fleur
- Salade
- Oignon



Asperge

Conjoncture

- Les campagnes du Sud-Est et du Sud-Ouest débutent à la mi-mars, celle du Val de Loire début avril.
- Les prix se situent immédiatement sous la moyenne quinquennale, et l'indicateur de marché passe en crise conjoncturelle dès le 24 mars.
- L'offre, particulièrement celle du Sud-Ouest, est bien plus importante que la demande. Les stocks s'accumulent, accentuant la concurrence entre opérateurs.
- Les cours chutent et des prix de dégagement sont observés.



SOMMAIRE

- Asperge
- **Concombre**
- Fraise
- Tomate
- Chou-fleur
- Laitue d'hiver
- Oignon



Concombre

Conjoncture

- La production nationale est estimée en légère hausse, notamment celle du Roussillon.
- L'entrée en campagne est classique face à l'offre espagnole et néerlandaise.
- Le pic de production est annoncé vers la mi-avril.
- Très rapidement, on note un bon référencement de l'origine française au sein de la grande distribution.



SOMMAIRE

- Asperge
- Concombre
- **Fraise**
- Tomate
- Chou-fleur
- Laitue d'hiver
- Oignon



Fraise

Conjoncture

- La campagne de la Gariguette commence début mars et celle de la fraise ronde à la mi-mars.
- La mise en place se fait progressivement sur des apports plus importants que prévu. Le disponible cumulé est plus important qu'envisagé et peine à s'écouler face à une demande qui tarde à s'intéresser au produit.
- Après plusieurs baisses consécutives, les cours se stabilisent, mais la tendance reste fragile.



SOMMAIRE

- Asperge
- Concombre
- Fraise
- **Tomate**
- Chou-fleur
- Salade
- Oignon



Tomate

Conjoncture

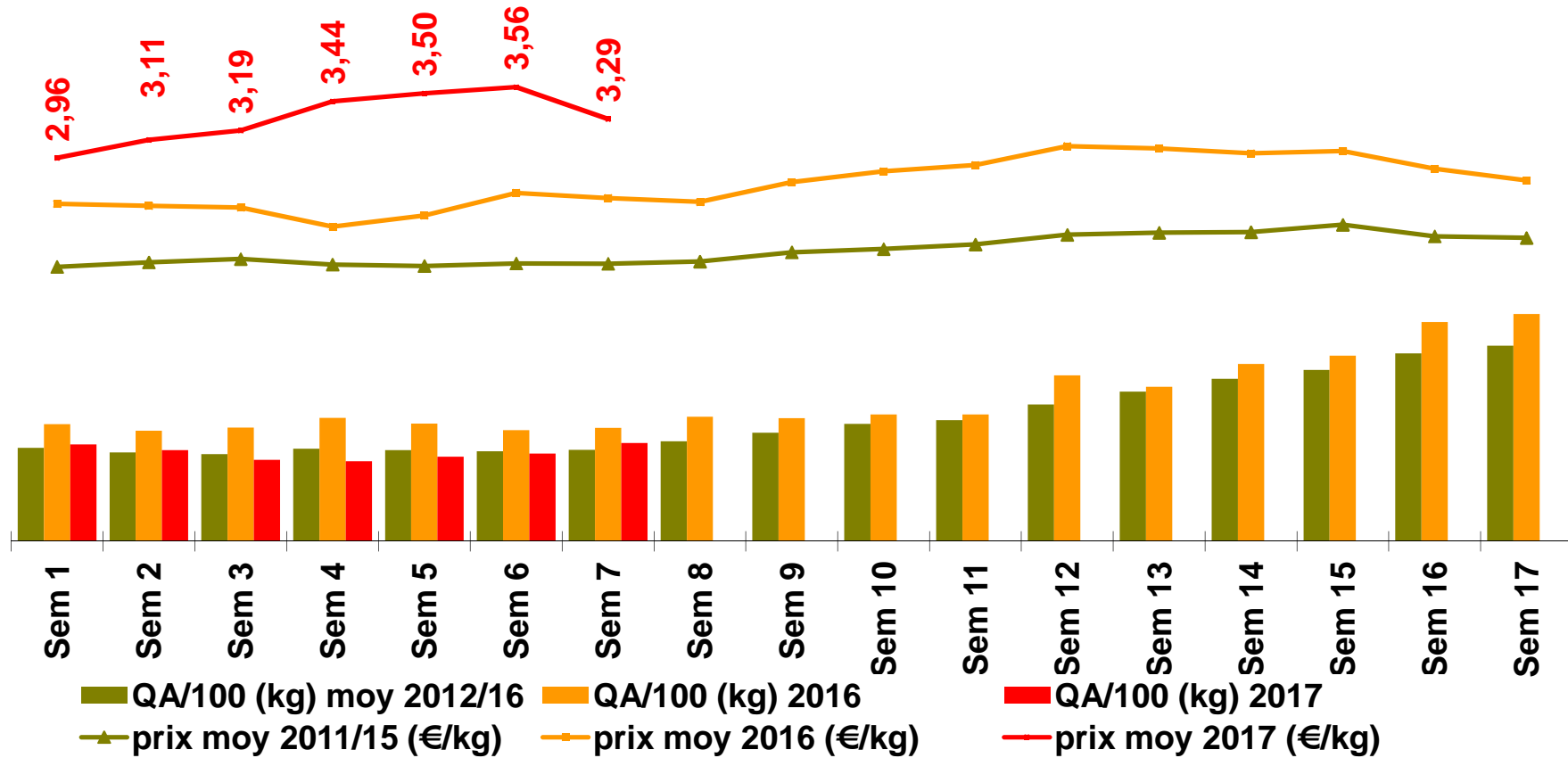
- La campagne débute le 20 février dans le Sud-Est. Toutes les régions productrices sont désormais en lice.
- Les prix fluctuent, passant en dessous puis au-dessus de la moyenne quinquennale où ils se situent aujourd'hui.
- Le marché reste globalement bien orienté.

Tomate

Consommation

Evolution des quantités & prix moyens d'achats

QA/100(*) du 2 janvier au 19 février 2017 = 927 kg
soit -23 % vs 2016 et -2 % vs 2012/16



(*)QA/100 = quantités achetées pour 100 ménages (en kilos)

Source : Kantar Worldpanel

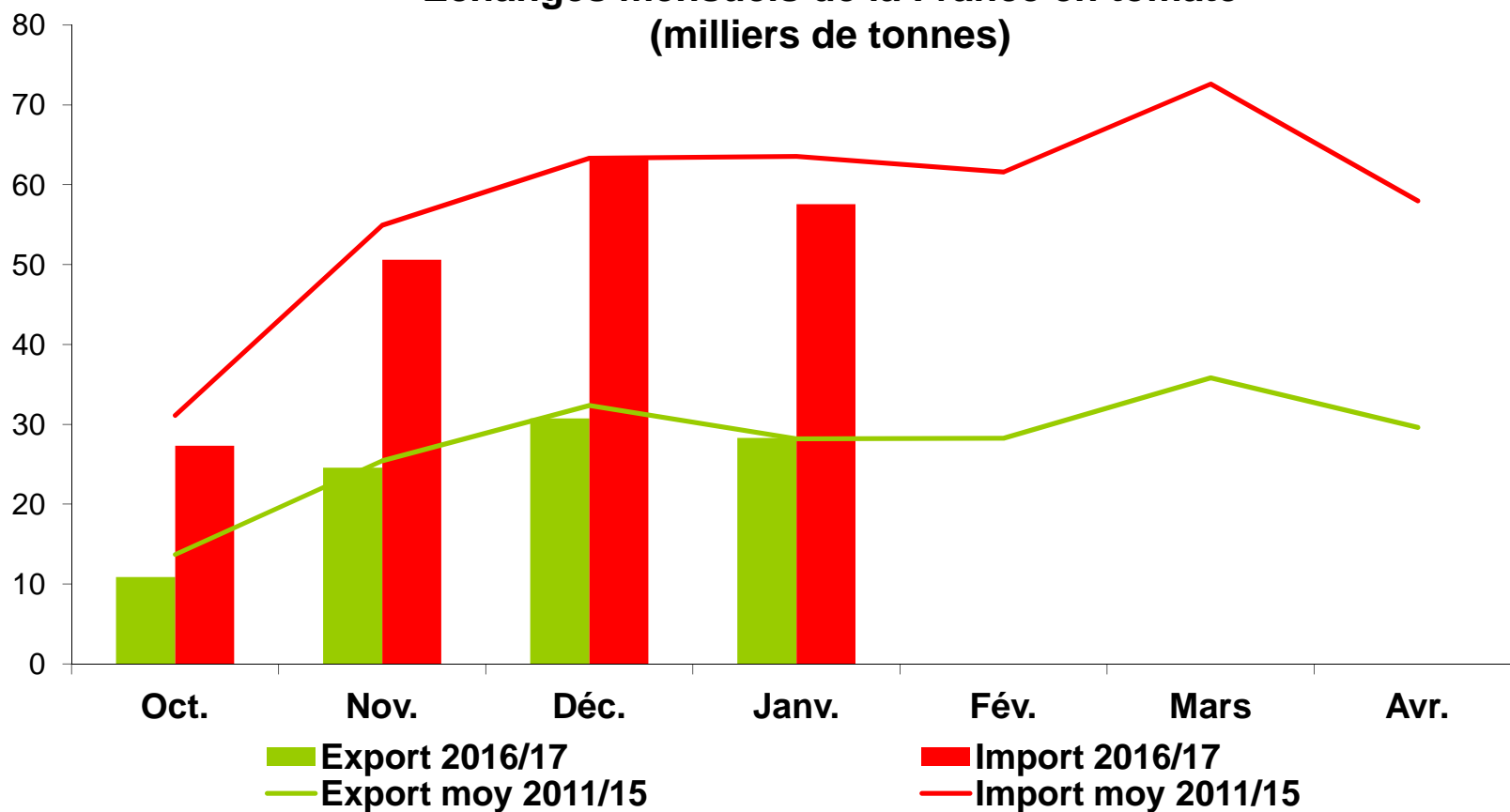
Tomate

Commerce extérieur

Export Oct.2016-Janv. 2017 : 94 500 tonnes (-5 % vs moy 5 ans)

Import Oct.2016-Janv.2017 : 199 000 tonnes (-7 % vs moy 5 ans)

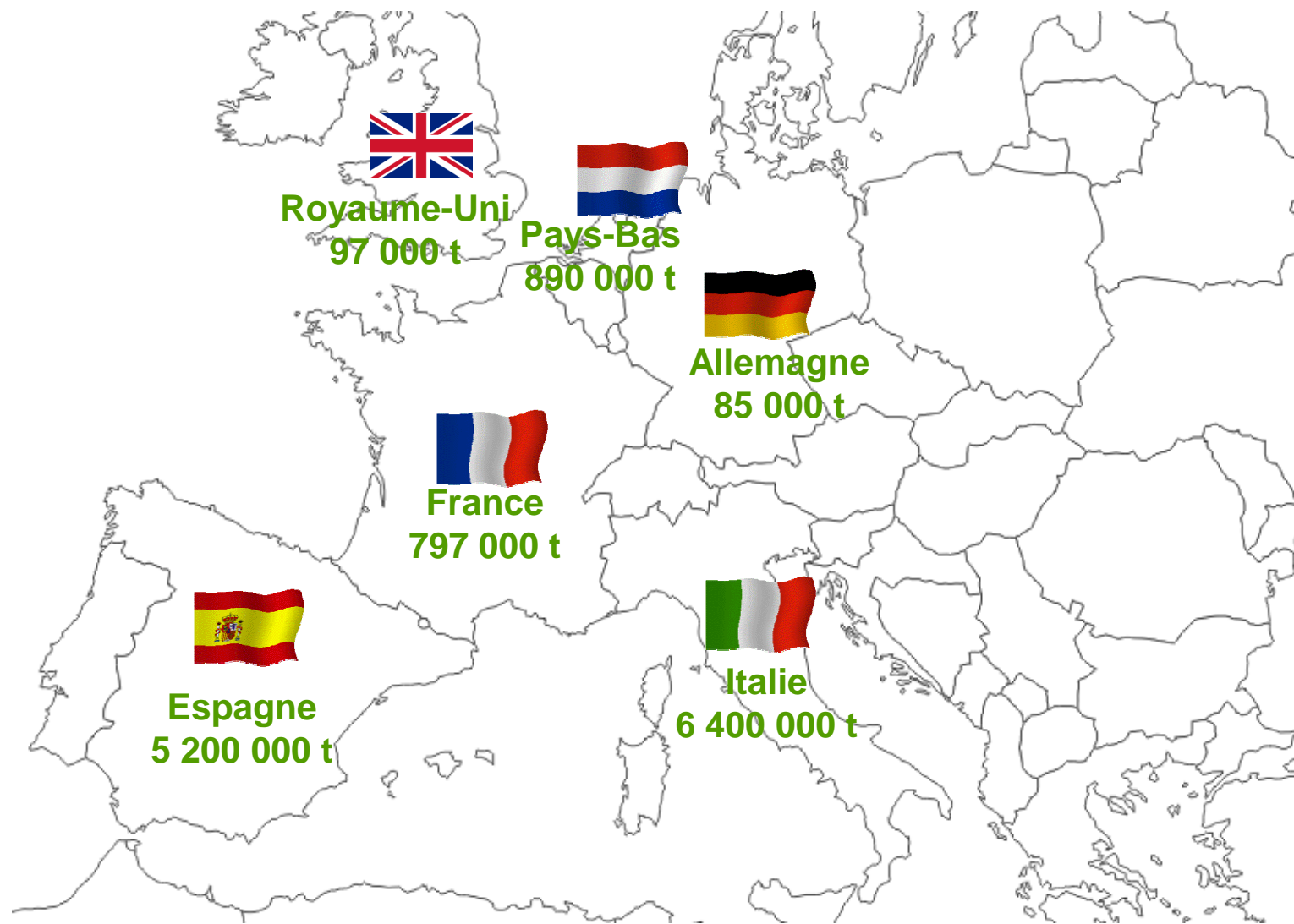
Echanges mensuels de la France en tomate
(milliers de tonnes)



Tomate

Marchés européens

Production des principaux marchés européens (2015)





Tomate

Marchés européens

Semaines 11/12 (du 13 au 26 mars 2017)

Allemagne : la demande s'est intensifiée avec les températures printanières. L'offre reste peu volumineuse pour l'instant. En tomates grappes, les disponibilités d'Espagne et du Maroc ne suffisent pas pour couvrir la demande. Les cotations montrent une tendance haussière.

Royaume-Uni : la disponibilité des offres de tomates en provenance d'Espagne commence à se rétablir, les Pays-Bas augmentent leur offre variétale.

Belgique : l'offre demeure encore limitée et rencontre une demande en forte hausse. Les pays de provenance sont la Belgique, l'Espagne et le Maroc.

Pays-Bas : le démarrage laborieux de la saison des tomates espagnoles joue en faveur des tomates néerlandaises.

Espagne : bonne présence du produit sur tout le marché et légère augmentation des prix par rapport à la semaine dernière.

Italie : l'offre des tomates s'est globalement affaiblie en semaine 12. Par conséquent les prix ont été revus à la hausse.



SOMMAIRE

- Asperge
- Concombre
- Fraise
- Tomate

- **Chou-fleur**
- Salade
- Oignon



Chou-fleur

Conjoncture

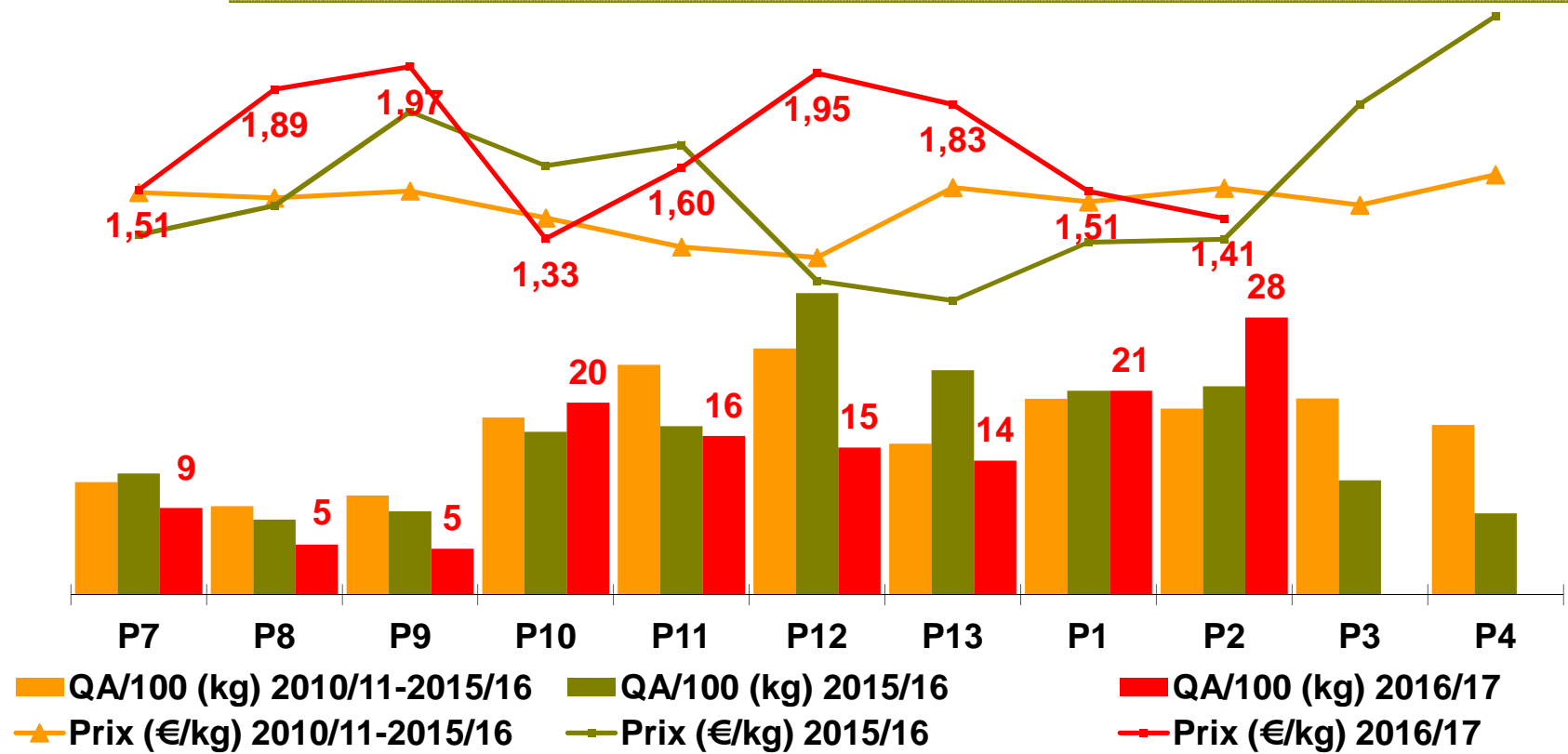
- Du fait de la douceur des températures, l'offre se développe beaucoup plus rapidement que la demande.
- Malgré les prélèvements significatifs opérés par la surgélation, les volumes s'avèrent trop abondants sur le marché du frais où d'importants invendus sont enregistrés.
- Le marché est en crise conjoncturelle du 6 février au 7 avril.

Chou-fleur

Consommation

Evolution des quantités & prix moyens d'achats

QA/100(*) du 13 juin 2016 au 19 février 2017 = 132 kg
 Soit -16 % vs 2015/16
 -13 % vs moyenne 2011/15



(*)QA/100 = quantités achetées pour 100 ménages (en kilos)
 ÉTABLISSEMENT NATIONAL DES PRODUITS DE L'AGRICULTURE ET DE LA MER

Source : Kantar Worldpanel

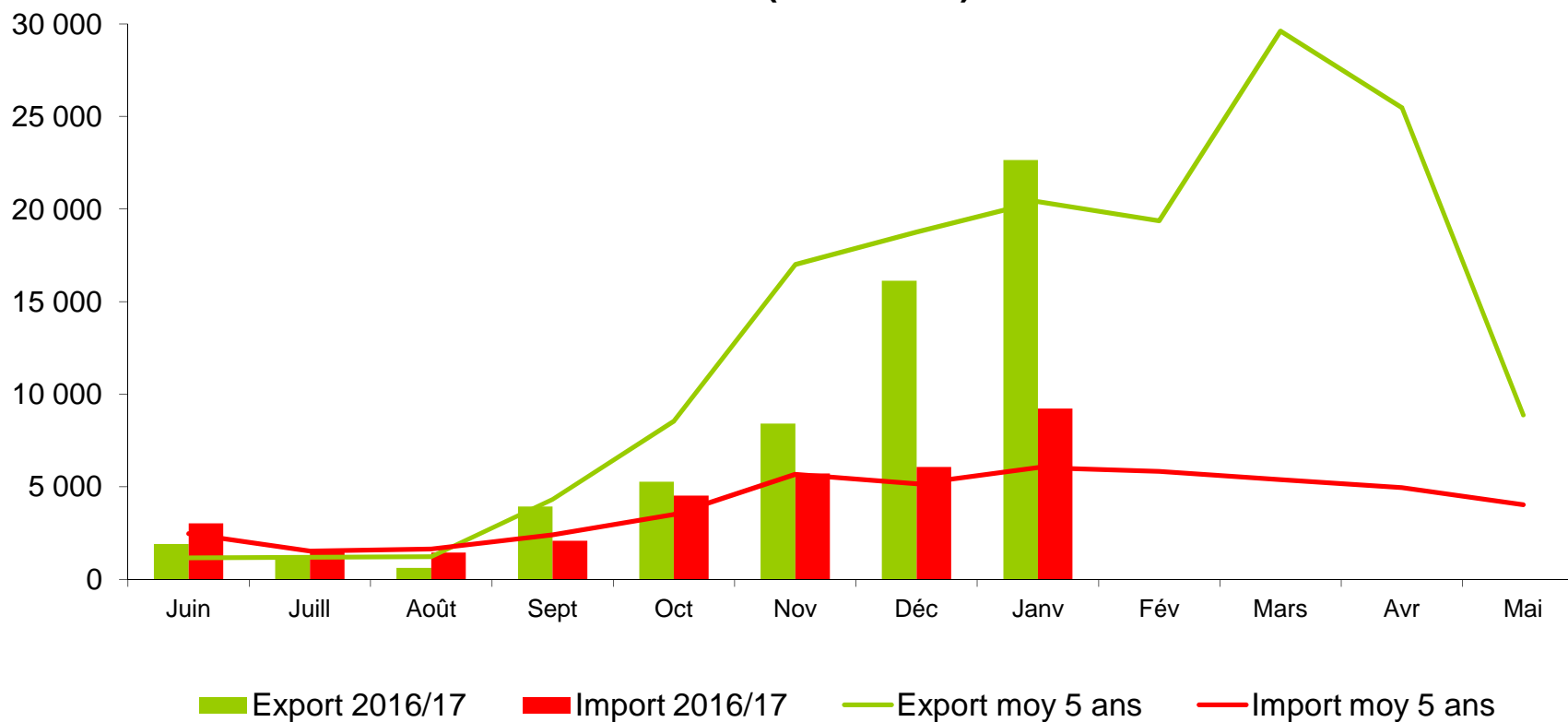
Chou-fleur

Commerce extérieur

Export juin 2016-janv. 2017 : 21 300 tonnes (-17 % vs moy 5 ans)

Import juin 2016-janv. 2017 : 18 300 tonnes (+18 % vs moy 5 ans)

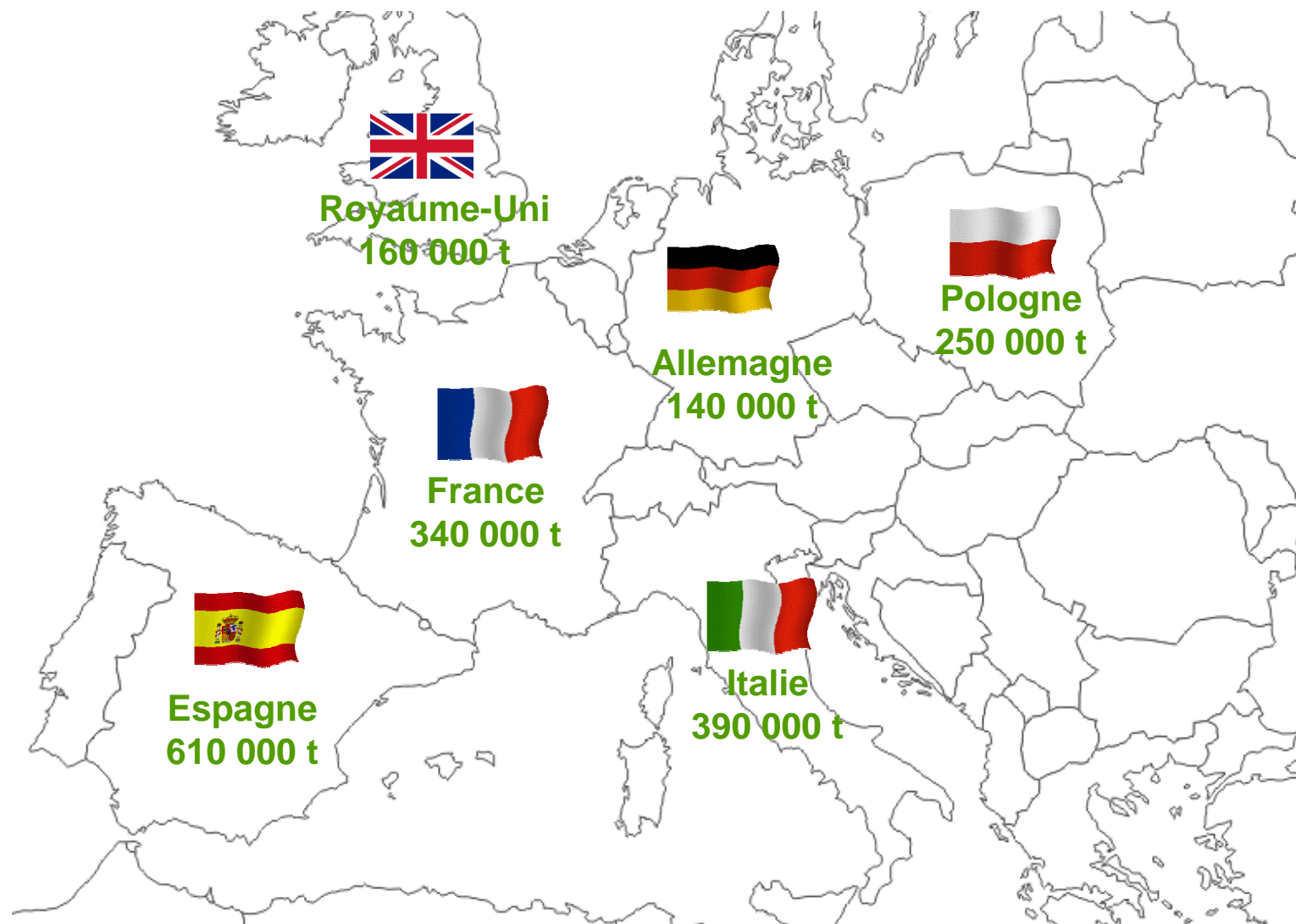
Echanges mensuels de la France en chou-fleur et brocoli (en tonnes)



Chou-fleur

Marchés européens

Les principaux pays producteurs de chou-fleur et brocoli en Europe (2015)



Chou-fleur

Marchés européens

Semaines 11/12 (du 13 au 26 mars 2017)

Allemagne : les apports de la production bretonne restent importants. La demande soutenue des derniers jours a porté le marché et peu de volumes ont été écoulés vers la transformation. Actuellement, la demande des consommateurs allemands décline

Belgique : Peu d'évolution sur le marché des brocolis et des choux-fleurs. À titre indicatif, le chou-fleur s'échange à environ 1€/pièce.

Pays-Bas : les choux-fleurs actuellement présents sur le marché viennent majoritairement de France. Les importateurs néerlandais semblent satisfaits de la qualité. Aux Pays-Bas, la récolte de chou-fleur devrait démarrer à la fin mars dans la province de Zélande et pendant la première semaine du mois d'avril en Frise.

Royaume-Uni : dans l'ensemble, la disponibilité reste bonne, tant en production locale qu'en provenance des pays fournisseurs avec une tendance vers une plus grande offre disponible des offres locales.

Source : Business France



Chou-fleur

Marchés européens

Semaines 11/12 (du 13 au 26 mars 2017)

Espagne : une forte baisse de la production de choux-fleurs est attendue pour les trois prochaines semaines. Cette baisse est la conséquence des intempéries survenues dans la région au mois de décembre dernier et du retour de températures basses.

Italie : l'intérêt pour le chou-fleur est assez limité sur le marché italien alors que l'offre locale est encore importante et la qualité reste attractive. Les cotations ont enregistré une légère hausse par rapport à la semaine dernière.

Source : Business France



SOMMAIRE

- Asperge
- Concombre
- Fraise
- Tomate

- Chou-fleur
- **Salade**
- Oignon



Laitue d'hiver

Conjoncture

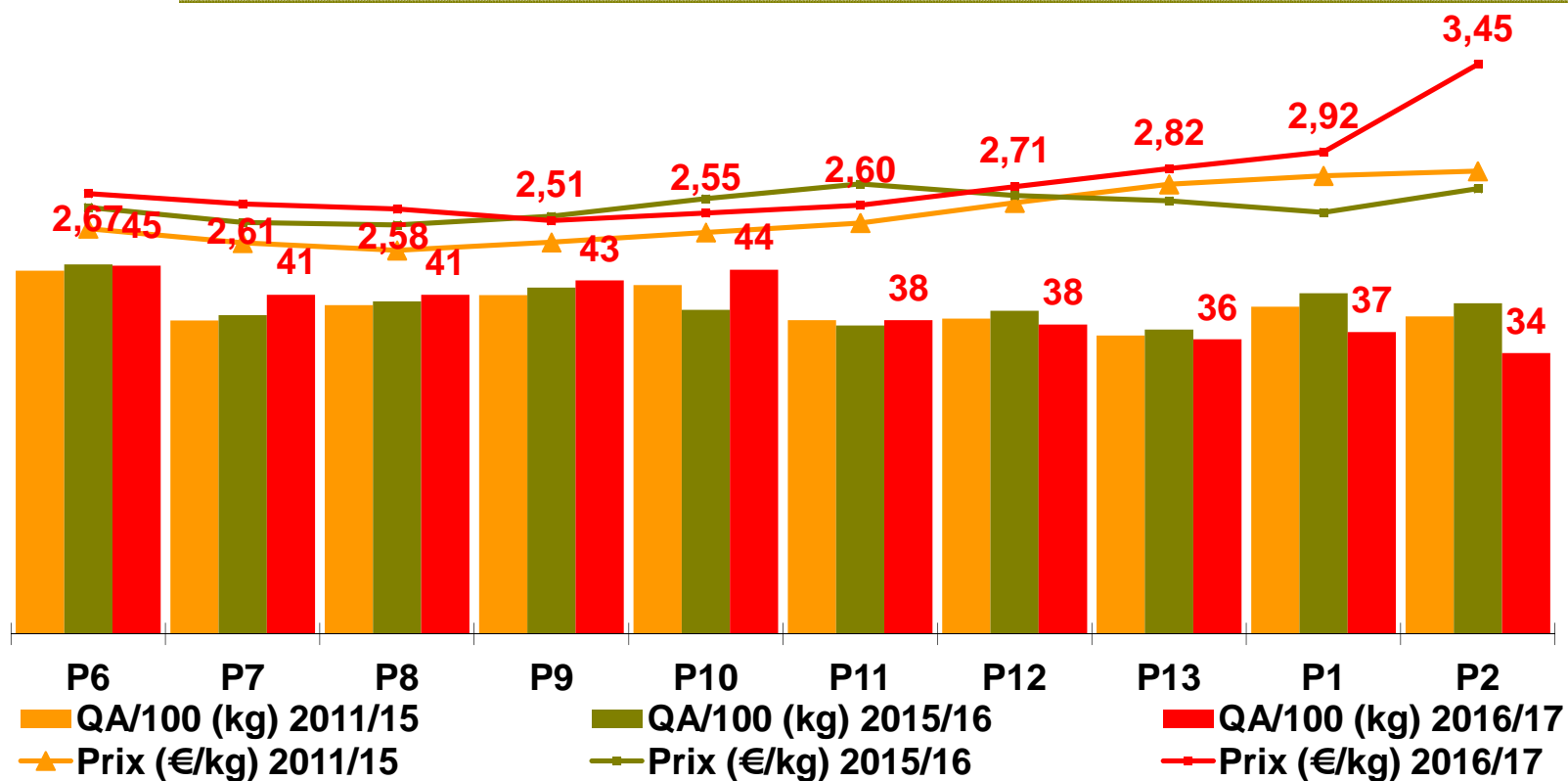
- Dès le début de la campagne, la laitue est confrontée à la concurrence des différents bassins de production. Du fait des conditions météorologiques très douces en février et mars, les productions des salades d'hiver du Sud de la France sont encore très présentes.
- Les cours sont constamment revus à la baisse pour atteindre un niveau inférieur d'environ 20 % par rapport à mars 2016. La laitue est en crise conjoncturelle depuis le 23 mars.
- Cette situation risque de perdurer encore quelques jours, le temps que les productions du Sud de la France arrivent à leur terme.

Salade

Consommation

Evolution des quantités & prix moyens d'achats

QA/100(*) du 26 décembre 2016 au 19 février 2017 = 71 kg
 Soit -13 % vs 2016
 -10 % vs moyenne 2011/15



(*)QA/100 = quantités achetées pour 100 ménages (en kilos)

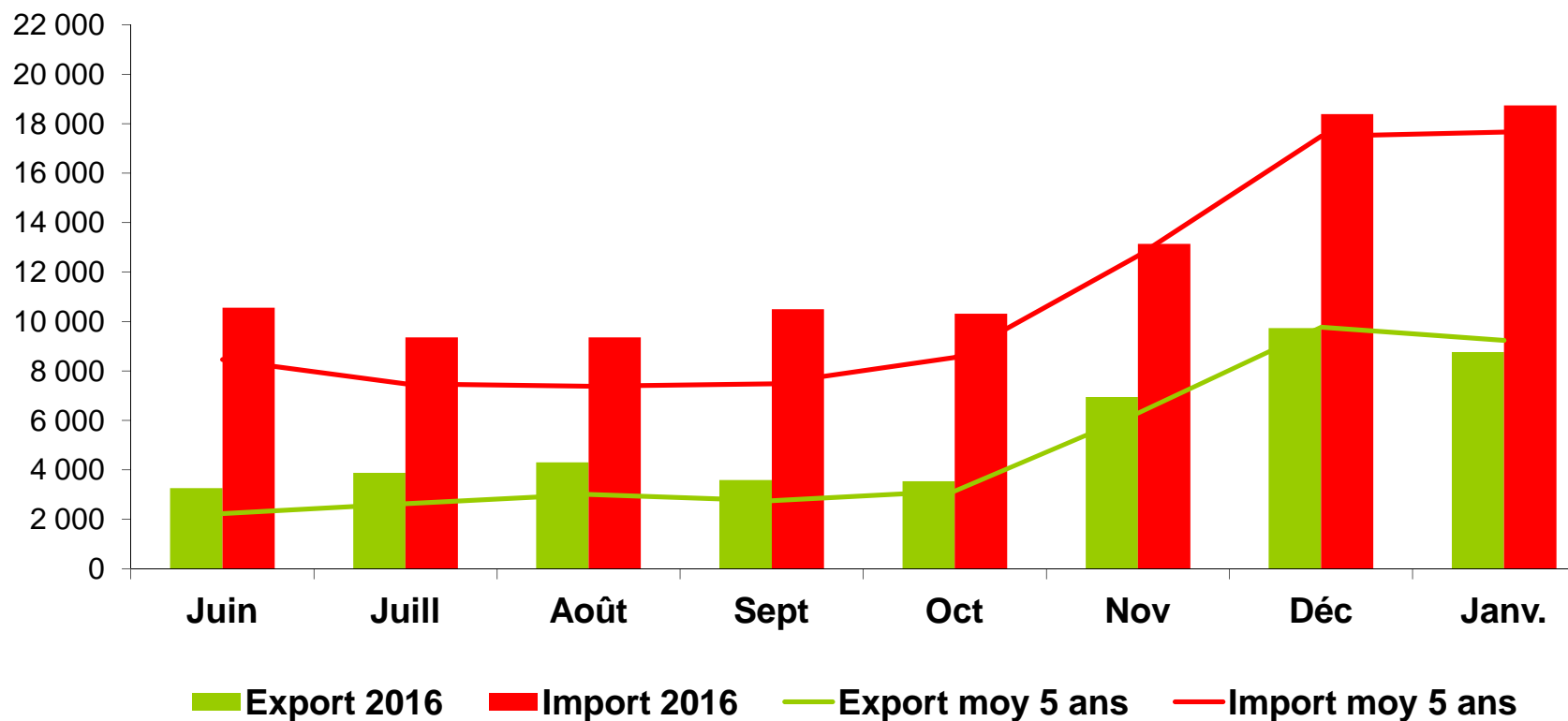
Salade (hors endive et mâche)

Commerce extérieur

Export oct. 2016 – janv. 2017 : 29 000 tonnes (+2 % vs moy 5 ans)

Import oct. 2016 – janv. 2017 : 60 600 tonnes (+7 % vs moy 5 ans)

Echanges mensuels de la France en salade (en tonnes)





SOMMAIRE

- Asperge
- Concombre
- Fraise
- Tomate
- Chou-fleur
- Laitue d'hiver
- **Oignon**



Oignon

Conjoncture

- Depuis le début de la campagne 2016/2017, la demande export est très insuffisante par rapport à celle d'une saison classique.
- La raison principale est l'équilibre entre l'offre et les besoins au niveau des pays voisins de la France qui sont autosuffisants pour cette campagne.
- Le produit est en crise conjoncturelle depuis le 23 février.