

# Catalogue des publications 2016



# FranceAgriMer

Édition février 2017



FranceAgriMer

# ÉDITO

**C**haque année, FranceAgriMer conduit un programme d'études économiques, défini à partir d'un recensement des besoins émanant notamment des organisations professionnelles.

La plupart des études donnent lieu à des publications destinées aux professionnels des filières agricoles et aux pouvoirs publics.

Ces publications concernent une ou plusieurs filières ou portent sur des problématiques transversales. Elles sont déclinées dans plusieurs collections en fonction de leur nature et de leur fréquence :

- données chiffrées – statistiques – bilans de campagne,
- analyses de conjoncture,
- études et synthèses ponctuelles.











Les publications sont consultables et téléchargeables sur le site internet de FranceAgriMer et des exemplaires papier sont à disposition dans le centre de documentation de FranceAgriMer.

Je vous invite à consulter ce catalogue des publications produites sur l'année 2016, qui rend compte de la diversité des travaux conduits par FranceAgriMer sur l'économie des filières et les marchés agricoles.

Direction Marchés, études et prospective  
André Barlier

## Sommaire

### Filières

Élevage / viandes	5	
Fruits et légumes	10	
Grandes cultures et sucre	27	
Horticulture	38	
Lait	45	
Pêche et aquaculture	48	
Plantes à parfum, aromatiques et médicinales	51	
Vin et Cidriculture	53	
Filières spécialisées	60	
Multi-Filières	61	



## ÉLEVAGE / VIANDES

### / Collection Conjoncture

La Collection Conjoncture se présente sous forme de tableaux, graphiques, notes ou bulletins. Elle regroupe les publications :

- Note de Conjoncture
- Conjoncture



#### **Note de Conjoncture /** Périodicité : aperiodique

##### ► Conseil Ruminants & Equidés / Éd. 27 septembre 2016

Note de conjoncture remise au Conseil Spécialisé Ruminants et Equidés du 27 septembre 2016. Veaux de boucherie, bovins maigres, gros bovins, cheptel, abattages, échanges, prix, consommation, Union européenne, France.



#### **Conjoncture /** Périodicité : aperiodique

##### ► Comité coproduits. Données du 5e quartier arrêtées au 24 octobre 2016 / Éd. 3 novembre 2016

Données de conjoncture remises au Comité coproduits du 3 novembre 2016. Abats, cuirs et peaux. Production, prix, commerce, consommation. France.



##### ► Comité Bovin viande / Éd. 2016

- 27 septembre 2016 / Données arrêtées au 21 septembre 2016
- 2 février 2016 / Données arrêtées au 13 janvier 2016



##### ► Conseil spécialisé viandes blanches / Éd. 2016

Données des filières avicoles arrêtées au 29 mars 2016.





## / Collection Conjoncture

La Collection Conjoncture se présente sous forme de tableaux, graphiques, notes ou bulletins. Elle regroupe les publications :

- Note de Conjoncture
- Conjoncture



### **Conjoncture /**

Périodicité : apériodique

- ▶ Conseil Ruminants & Equidés / Éd. 5 avril 2016  
Données arrêtées au 29 mars 2016

Données de conjoncture remise au Conseil Spécialisé Ruminants et Equidés du 5 avril 2016. Veaux de boucherie, bovins maigres, gros bovins, cheptel, abattages, échanges, prix, consommation, Union européenne, France.





# ÉLEVAGE / VIANDES

## / Collection Données et bilans

La Collection Données et bilans présente un ensemble de statistiques agrémentées de tableaux, de graphiques ou de cartes commentées. Elle peut porter sur des chiffres commentés concernant un marché ou une analyse de bilan de campagne.



Périodicité : aperiodique

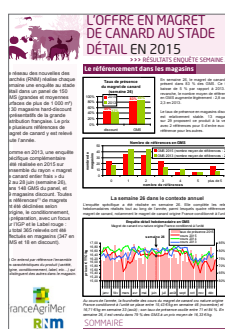
► Les produits carnés, avicoles et laitiers : filières bovin viande / Éd. août 2016

Principaux indicateurs économiques sur les marchés des bovins et du veau : cheptel, production, abattage, commerce extérieur, consommation, prix. France, Union européenne, Monde. Données annuelles (2009-2015).



► Les produits carnés, avicoles et laitiers : filières avicoles / Éd. août 2016

Principaux indicateurs économiques sur les marchés de la volaille de chair, des oeufs, du foie gras et du lapin : cheptel, production, abattage, commerce extérieur, consommation, prix. France, Union européenne, Monde. Données annuelles (2009-2015).



**BILANS DE CAMPAGNE : publications du Réseau des Nouvelles des Marchés (RNM)**

Périodicité : annuelle

► L'offre en magret de canard au stade détail en 2015 / Éd. mars 2016

Comme en 2013, une enquête spécifique complémentaire a été réalisée en 2015 sur l'ensemble du rayon « magret de canard entier frais » du 22 au 28 juin (semaine 26), dans 148 GMS et 29 magasins discount.



## / Collection Synthèses

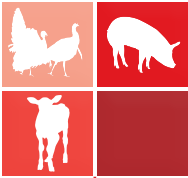
La Collection Synthèses à parution ponctuelle apporte un éclairage spécifique sur un thème, un secteur ou une filière donnée.  
Elle comporte également des restitutions courtes d'études ou des résultats d'enquêtes.



Périodicité : aperiodique

► Les achats de produits carnés en restauration hors foyer en France / Éd. septembre 2016

GIRA Food Service a réalisé une étude, financée par FranceAgriMer, pour quantifier les achats de produits carnés en restauration hors foyer en France et leur répartition dans les différents circuits de restauration (commerciale, collective...) et analyser les déterminants d'achat des restaurateurs clients, les tendances de consommation et l'offre des filières face aux besoins de la RHF.



## ÉLEVAGE / VIANDES

### / Autres

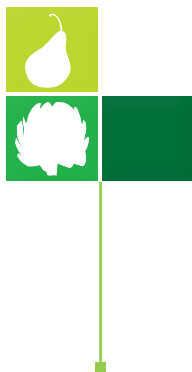
Cette rubrique regroupe les publications spécifiques élaborées au fur et à mesure des besoins en partenariat avec les organisations professionnelles, instituts techniques.



Périodicité : aperiodique

#### ► Filières viandes : exporter des produits halal vers l'Arabie Saoudite / Éd. septembre 2016

Le concept du halal est traditionnellement appliqué à l'alimentation mais peut s'étendre à presque tous les biens et services y compris, l'emballage, les produits nettoyants, les produits cosmétiques, les produits pharmaceutiques, les vêtements, le tourisme.



## / Collection Conjoncture

La Collection Conjoncture se présente sous forme de tableaux, graphiques, notes ou bulletins. Elle regroupe les publications :

- Note de Conjoncture
- Conjoncture



### Note de Conjoncture /

Périodicité : aperiodique

- ▶ La situation des fruits et légumes d'hiver en 2016 / Éd. 13 décembre 2016

La situation du marché, la consommation, le commerce extérieur.



- ▶ La situation des fruits et légumes d'été en 2016 / Éd. 20 septembre 2016

Les marchés des fruits et légumes d'été se caractérisent par des cours globalement supérieurs à la moyenne quinquennale.



- ▶ La situation des fruits et légumes d'été en 2016 / Éd. 14 juin 2016

La situation du marché, la consommation, le commerce extérieur.



- ▶ La situation des fruits et légumes au printemps 2016 / Éd. 12 avril 2016

La situation du marché, la consommation, le commerce extérieur, le focus sur la mâche et le focus sur les épinards surgelés.



# FRUITS ET LÉGUMES

## / Collection Conjoncture

La Collection Conjoncture se présente sous forme de tableaux, graphiques, notes ou bulletins. Elle regroupe les publications :

- Note de Conjoncture
- Conjoncture

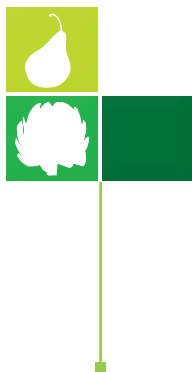


### Note de Conjoncture /

Périodicité : aperiodique

#### ► La situation des fruits et légumes d'hiver en 2016 / Éd. février 2016

La conjoncture des fruits et légumes au 2 février 2016 : la situation du marché, la consommation, le commerce extérieur. Focus sur la campagne clémentine et sur les fruits transformés.



## / Collection Données et bilans

La Collection Données et bilans présente un ensemble de statistiques agrémentées de tableaux, de graphiques ou de cartes commentées. Elle peut porter sur des chiffres commentés concernant un marché ou une analyse de bilan de campagne.

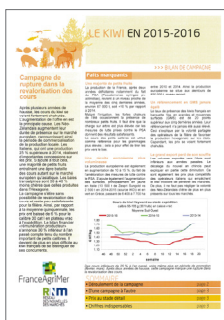
### BILANS DE CAMPAGNE : publications du Réseau des Nouvelles des Marchés (RNM)

#### FRUITS

Périodicité : annuelle

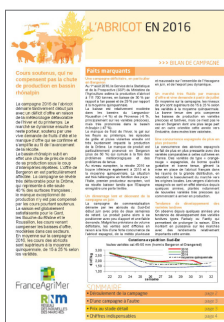
- ▶ Le Kiwi en 2015-2016 / Éd. décembre 2016

Campagne de rupture dans la revalorisation des cours. Après plusieurs années de hausse, les cours du kiwi se voient fortement chahutés. L'augmentation de l'offre en est la principale cause. La campagne s'étire sans possibilité de revalorisation des cours et reste peu satisfaisante pour la filière.



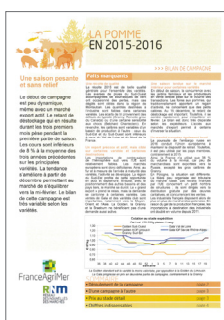
- ▶ L'abricot en 2016 / Éd. novembre 2016

Des cours soutenus qui ne compensent pas la chute de production en bassin rhônalpin. La campagne 2016 de l'abricot démarre tardivement début juin avec un déficit d'offre en raison de la météorologie défavorable de l'hiver et du printemps. Le marché se dynamise ensuite et reste porteur, soutenu par une vive demande de fruits d'été et le manque d'offre qui se confirme et s'amplifie au fil de l'avancement de la récolte.



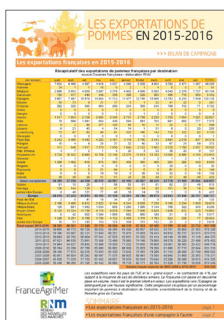
- ▶ La pomme en 2015-2016 / Éd. octobre 2016

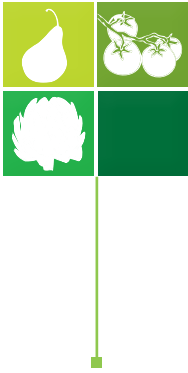
Une saison pesante et sans relief. Le début de campagne est peu dynamique, même avec un marché export actif. Le retard de déstockage qui en résulte durant les trois premiers mois pèse pendant la première partie de saison. Le bilan de cette campagne est très variable selon les variétés.



- ▶ Les exportations de pommes en 2015-2016 / Éd. octobre 2016

Les expéditions vers les pays de l'UE et le «grand export» se contractent de 4 % par rapport à la moyenne de ces dix dernières années. Vers le «grand export», la mise en place de l'embargo russe occasionne une très forte baisse des ventes à destination des pays de l'Est pour la deuxième année consécutive.



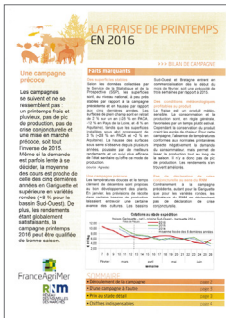


# FRUITS ET LÉGUMES

## / Collection Données et bilans

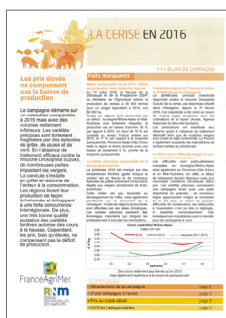
La Collection Données et bilans présente un ensemble de statistiques agrémentées de tableaux, de graphiques ou de cartes commentées.

Elle peut porter sur des chiffres commentés concernant un marché ou une analyse de bilan de campagne.



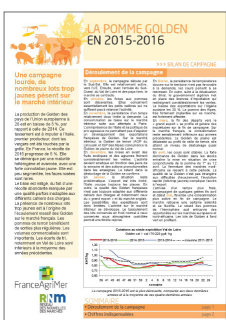
### ► La fraise de printemps en 2016 / Éd. octobre 2016

Une campagne précoce. Les campagnes se suivent et ne se ressemblent pas : un printemps frais et pluvieux, pas de pic de production, pas de crise conjoncturelle et une mise en marché précoce, soit tout l'inverse de 2015. Même si la demande est parfois lente à se décider, la campagne printemps 2016 peut être qualifiée de bonne.



### ► La cerise en 2016 / Éd. octobre 2016

Les prix élevés ne compensent pas la baisse de production. La campagne démarre sur un calendrier comparable à 2015 mais avec des volumes nettement inférieurs. En l'absence de traitement efficace contre la mouche *Drosophila Suzukii*, de nombreuses pertes impactent les vergers. Les températures élevées en juillet dynamisent la consommation.



### ► La pomme golden en 2015-2016 / Éd. septembre 2016

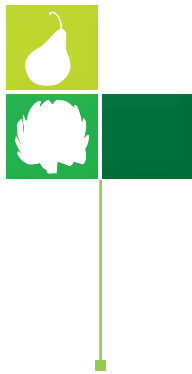
Une campagne lourde, de nombreux lots trop jaunes pèsent sur le marché intérieur. La production de Golden des pays de l'Union européenne à 28 est en baisse de 5%, par rapport à celle de 2014. La campagne 2015-2016 est la plus décevante, comparée aux deux dernières années et à la moyenne de ces quatre dernières années.



### ► La banane en 2015 / Éd. septembre 2016

Des prix moyens en hausse à tous les stades malgré une consommation en légère baisse. En 2015, la production européenne de bananes augmente de 2 % par rapport à 2014, les importations également (+3 %). En revanche, l'approvisionnement du marché français est en légère baisse.

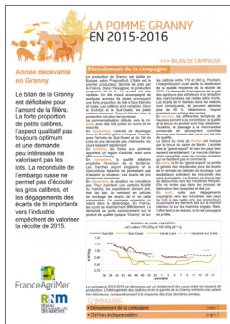




## / Collection Données et bilans

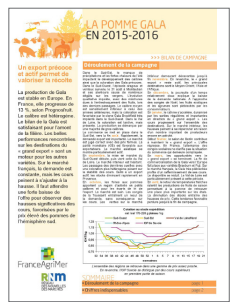
La Collection Données et bilans présente un ensemble de statistiques agrémentées de tableaux, de graphiques ou de cartes commentées.

Elle peut porter sur des chiffres commentés concernant un marché ou une analyse de bilan de campagne.



► La pomme granny en 2015-2016 / Éd. septembre 2016

Année décevante en Granny. Le bilan de la Granny est déficitaire pour l'amont de la filière. La reconduite de l'embargo russe ne permet pas d'écouler les gros calibres, et les dégagements des écarts de tri importants vers l'industrie empêchent de valoriser la récolte de 2015.



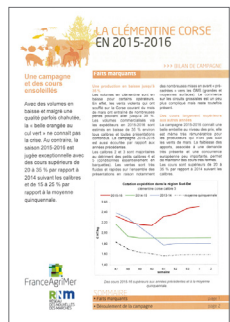
► La pomme gala en 2015-2016 / Éd. septembre 2016

Un export précoce et actif permet de valoriser la récolte. La production de Gala est stable en Europe. En France, elle progresse de 13 %, selon Prognosfruit. Sur le marché français, la demande est constante, mais les cours peinent à s'ajuster à la hausse.



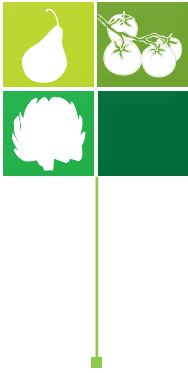
► La poire en 2015-2016 / Éd. juillet 2016

Campagne difficile en Guyot, puis sans relief pour les variétés d'automne-hiver. La saison de la poire se caractérise par une campagne difficile en Guyot, plus favorable en Williams. Pour les poires d'automne-hiver, la commercialisation est régulière, mais sans relief. Les cours restent stables, de même que la consommation en Comice et Conférence.



► La clémentine corse en 2015-2016 / Éd. mai 2016

Une campagne et des cours ensoleillés. Avec des volumes en baisse et malgré une qualité parfois chahutée, la « belle orangée au cul vert » ne connaît pas la crise. Au contraire, la saison 2015-2016 est jugée exceptionnelle avec des cours supérieurs de 20 à 35 % par rapport à 2014 suivant les calibres et de 15 à 25 % par rapport à la moyenne quinquennale.



# FRUITS ET LÉGUMES

## / Collection Données et bilans

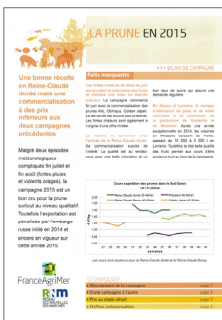
La Collection Données et bilans présente un ensemble de statistiques agrémentées de tableaux, de graphiques ou de cartes commentées.

Elle peut porter sur des chiffres commentés concernant un marché ou une analyse de bilan de campagne.



### ► La noix en 2015-2016 / Éd. mai 2016

Après plusieurs années de faible production, la récolte 2015 retrouve un niveau normal, proche de la moyenne quinquennale. Néanmoins une météo trop clémente n'est pas favorable à la demande.



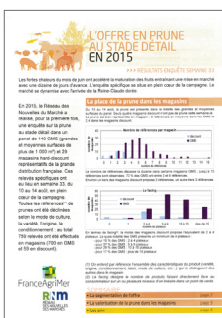
### ► La prune en 2015 / Éd. mars 2016

Une bonne récolte en Reine-Claude dorée mais une commercialisation à des prix inférieurs aux deux campagnes précédentes. Malgré deux épisodes météorologiques compliqués fin juillet et fin août (fortes pluies et violents orages), la campagne 2015 est un bon cru pour la prune surtout au niveau qualitatif.



### ► Le raisin en 2015 / Éd. février 2016

Une campagne d'exception dans le Sud-Est. Malgré un début plutôt lent, la campagne raisin 2015 se passe bien. Les très bonnes conditions météorologiques dans le Sud-Est favorisent une qualité exceptionnelle tant gustative que plastique du raisin.



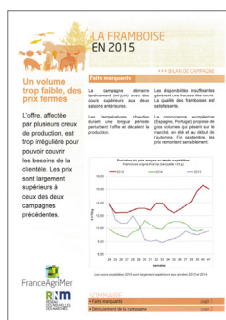
### ► L'offre en prune au stade détail en 2015 / Éd. février 2016

Les fortes chaleurs du mois de juin ont accéléré la maturation des fruits entraînant une mise en marché avec une dizaine de jours d'avance. L'enquête spécifique se situe en plein cœur de la campagne. Le marché se dynamise avec l'arrivée de la Reine-Claude dorée.



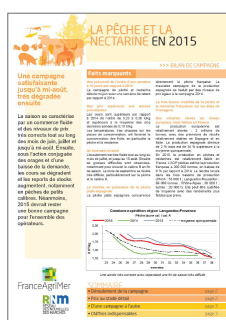
## / Collection Données et bilans

La Collection Données et bilans présente un ensemble de statistiques agrémentées de tableaux, de graphiques ou de cartes commentées. Elle peut porter sur des chiffres commentés concernant un marché ou une analyse de bilan de campagne.



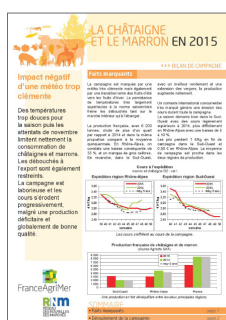
### ► La framboise en 2015 / Éd. février 2016

Un volume trop faible, des prix fermes. L'offre, affectée par plusieurs creux de production, est trop irrégulière pour pouvoir couvrir les besoins de la clientèle. Les prix sont largement supérieurs à ceux des deux campagnes précédentes.



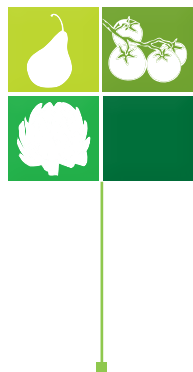
### ► La pêche et la nectarine en 2015 / Éd. janvier 2016

Une campagne satisfaisante jusqu'à mi-août, très dégradée ensuite. La saison se caractérise par un commerce fluide et des niveaux de prix très corrects tout au long des mois de juin, juillet et jusqu'à mi-août.



### ► La châtaigne et le marron en 2015 / Éd. janvier 2016

Impact négatif d'une météo trop clémente. Des températures trop douces pour la saison puis les attentats de novembre limitent nettement la consommation de châtaignes et marrons. Les débouchés à l'export sont également restreints. La campagne est laborieuse et les cours s'érodent progressivement, malgré une production déficitaire et globalement de bonne qualité.



# FRUITS ET LÉGUMES

## / Collection Données et bilans

La Collection Données et bilans présente un ensemble de statistiques agrémentées de tableaux, de graphiques ou de cartes commentées. Elle peut porter sur des chiffres commentés concernant un marché ou une analyse de bilan de campagne.

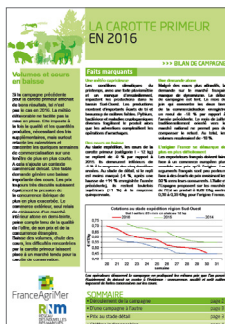
### BILANS DE CAMPAGNE : publications du Réseau des Nouvelles des Marchés (RNM)

#### LÉGUMES

Périodicité : annuelle

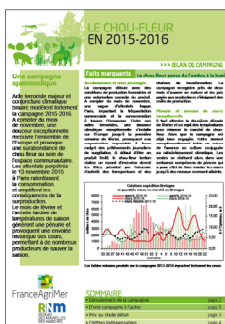
#### ► La carotte primeur en 2016 / Éd. novembre 2016

Volume et cours en baisse. Si la campagne précédente pour la carotte primeur affichait de bons résultats, tel n'est pas le cas en 2016. Baisse des volumes, chute des cours, les difficultés rencontrées par la carotte primeur laissent place à un marché tendu pour la carotte de conservation.



#### ► Le chou-fleur en 2015-2016 / Éd. octobre 2016

Une campagne difficile. A compter du mois de novembre, une douceur exceptionnelle sur l'ensemble de l'Europe provoque une surabondance de chou-fleur.



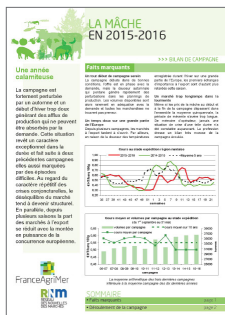
#### ► Le poireau en 2015-2016 / Éd. septembre 2016

Une saison globalement favorable à la filière. Une campagne en trois périodes, sans crise conjoncturelle. Des cours en production supérieurs aux dernières campagnes.



#### ► La mâche en 2015-2016 / Éd. septembre 2016

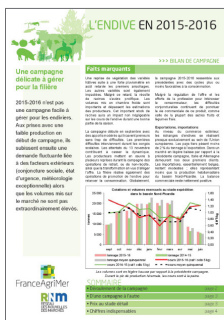
Une année difficile. La campagne est fortement perturbée par un automne et un début d'hiver trop doux générant des afflux de production qui ne peuvent être absorbés par la demande. Au regard du caractère répétitif des crises conjoncturelles, le déséquilibre du marché tend à devenir structurel.





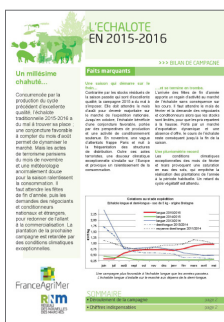
## / Collection Données et bilans

La Collection Données et bilans présente un ensemble de statistiques agrémentées de tableaux, de graphiques ou de cartes commentées. Elle peut porter sur des chiffres commentés concernant un marché ou une analyse de bilan de campagne.



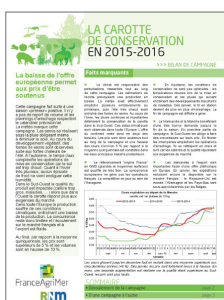
### ► L'endive en 2015-2016 / Éd. septembre 2016

2015-2016 n'est pas une campagne facile à gérer pour les endiviers. Aux prises avec une faible production en début de campagne, ils subissent ensuite une demande fluctuante liée à des facteurs extérieurs alors que les volumes mis sur le marché ne sont pas extraordinairement élevés.



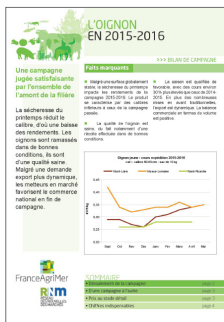
### ► L'échalote en 2015-2016 / Éd. septembre 2016

Un millésime chahuté... Concurrencée par la production du cycle précédent d'excellente qualité, l'échalote traditionnelle 2015-2016 a du mal à trouver sa place. Il faut attendre les fêtes de fin d'année, puis les demandes des négociants et conditionneurs nationaux et étrangers, pour redonner de l'allant à la commercialisation.



### ► La carotte de conservation en 2015-2016 / Éd. septembre 2016

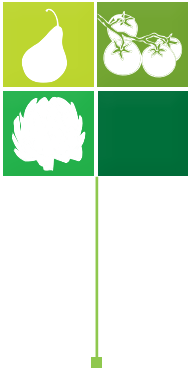
La baisse de l'offre européenne permet aux prix d'être soutenus. Il n'y a pas de report de volume et les plannings d'arrachage respectent le calendrier prévisionnel. Dans toute l'Europe la production souffre de ces conditions climatiques, entraînant une baisse de la production. La concurrence reste donc limitée et l'écoulement sur le marché français et à l'export est fluide.



### ► L'oignon en 2015-2016 / Éd. août 2016

Une campagne jugée satisfaisante par l'ensemble de l'amont de la filière. Les oignons sont ramassés dans de bonnes conditions, ils sont d'une qualité saine. Malgré une demande export plus dynamique, les metteurs en marché favorisent le commerce national en fin de campagne.



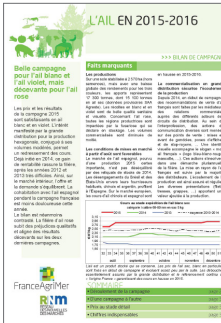


# FRUITS ET LÉGUMES

## / Collection Données et bilans

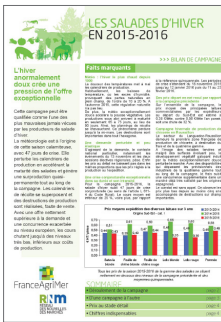
La Collection Données et bilans présente un ensemble de statistiques agrémentées de tableaux, de graphiques ou de cartes commentées.

Elle peut porter sur des chiffres commentés concernant un marché ou une analyse de bilan de campagne.



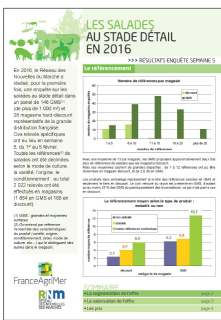
### ► L'ail en 2015- 2016 / Éd. août 2016

Belle campagne pour l'ail blanc et l'ail violet, mais décevante pour l'ail rose. L'intérêt manifesté par la grande distribution pour la production hexagonale, conjugué à ses volumes modérés, permet un redressement des cours. La cohabitation avec l'ail espagnol pendant la campagne française est moins problématique cette année. Le bilan est néanmoins contrasté.



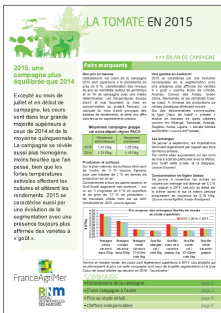
### ► Les salades d'hiver en 2015-2016 / Éd. août 2016

L'hiver anormalement doux crée une pression de l'offre exceptionnelle. Cette campagne peut être qualifiée comme très mauvaises pour les producteurs de salade d'hiver. La météorologie est à l'origine de cette saison calamiteuse.



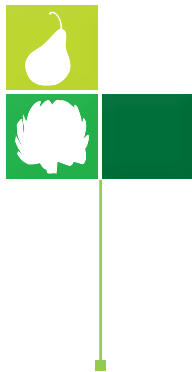
### ► Les salades au stade de détail en 2016 / Éd. juin 2016

En 2016, le Réseau des Nouvelles du Marché a réalisé, pour la première fois, une enquête sur les salades au stade détail dans un panel de 146 GMS (de plus de 1 000 m<sup>2</sup>) et 28 magasins hard-discount représentatifs de la grande distribution française.



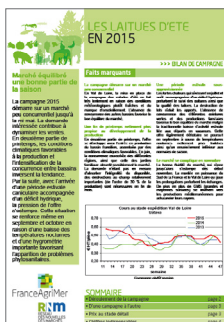
### ► La tomate en 2015 / Éd. mars 2016

2015, une campagne plus équilibrée que 2014. Excepté au mois de juillet et en début de campagne, les cours sont dans leur grande majorité supérieurs à ceux de 2014 et de la moyenne quinquennale. 2015 se caractérise aussi par une évolution de la segmentation avec une présence toujours plus affirmée des variétés à « goût ».



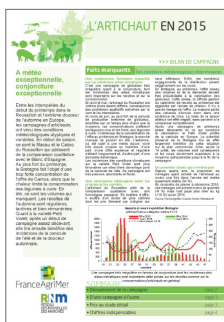
## / Collection Données et bilans

La Collection Données et bilans présente un ensemble de statistiques agrémentées de tableaux, de graphiques ou de cartes commentées. Elle peut porter sur des chiffres commentés concernant un marché ou une analyse de bilan de campagne.



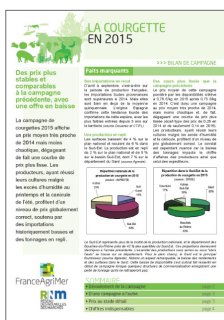
### ► Les laitues d'été en 2015 / Éd. mars 2016

Marché équilibré une bonne partie de la saison. La campagne 2015 démarre sur un marché peu concurrentiel jusqu'à la mi-mai. La demande intéressée contribue à dynamiser les ventes.



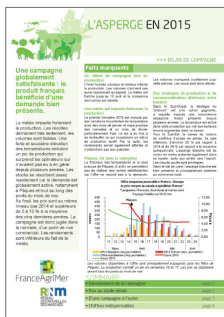
### ► L'artichaut en 2015 / Éd. mars 2016

A météo exceptionnelle, conjoncture exceptionnelle. Entre les intempéries du début du printemps dans le Roussillon et l'extrême douceur de l'automne en Europe, les campagnes d'artichauts ont vécu des conditions météorologiques atypiques et variables.



### ► La courgette en 2015 / Éd. février 2016

Des prix plus stables et comparables à la campagne précédente, avec une offre en baisse. La campagne de courgettes 2015 affiche un prix moyen très proche de 2014 mais moins chaotique, dégageant de fait une courbe de prix plus lisse.



### ► L'asperge en 2015 / Éd. février 2016

Une campagne globalement satisfaisante : le produit français bénéficie d'une demande bien présente. La météo impacte fortement la production. Les récoltes démarrent très lentement, les volumes sont faibles. Au final, les prix sont au même niveau que 2014 et supérieurs de 5 à 10 % à la moyenne des cinq dernières années. Les rendements sont inférieurs du fait de la météo.

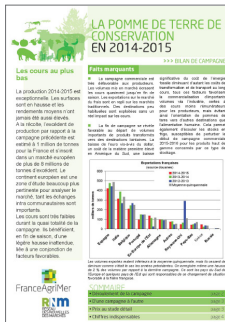


# FRUITS ET LÉGUMES

## / Collection Données et bilans

La Collection Données et bilans présente un ensemble de statistiques agrémentées de tableaux, de graphiques ou de cartes commentées.

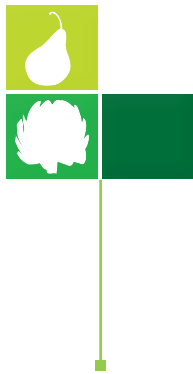
Elle peut porter sur des chiffres commentés concernant un marché ou une analyse de bilan de campagne.



### ► La pomme de terre de conservation en 2014-2015 / Éd. janvier 2016

La production 2014-2015 est exceptionnelle. Les surfaces sont en hausse et les rendements moyens n'ont jamais été aussi élevés. A la récolte, l'excédent de production par rapport à la campagne précédente est estimé à 1 million de tonnes pour la France et s'inscrit dans un marché européen de plus de 8 millions de tonnes d'excédent. Les cours sont très faibles durant la quasi totalité de la campagne.





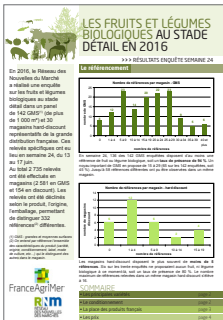
## / Collection Données et bilans

La Collection Données et bilans présente un ensemble de statistiques agrémentées de tableaux, de graphiques ou de cartes commentées.

Elle peut porter sur des chiffres commentés concernant un marché ou une analyse de bilan de campagne.

### **BILANS DE CAMPAGNE : publications du Réseau des Nouvelles des Marchés (RNM)**

#### **FRUITS ET LÉGUMES**



#### ► Les fruits et légumes biologiques au stade détail en 2016 / Éd. décembre 2016

En 2016, le Réseau des Nouvelles du Marché a réalisé une enquête sur les fruits et légumes biologiques au stade détail dans un panel de 142 GMS (de plus de 1 000 m<sup>2</sup>) et 30 magasins hard-discount représentatifs de la grande distribution française.





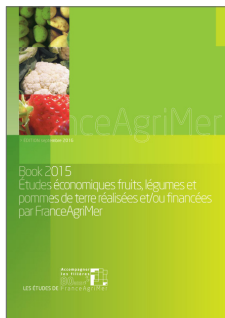
## FRUITS ET LÉGUMES

---

### / Collection Études

La Collection Études traite de sujets spécifiques sur la base d'une analyse approfondie ou de la présentation d'une méthodologie.

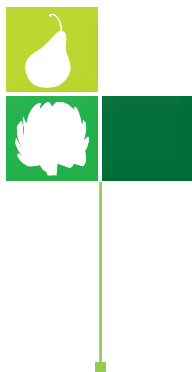
---



Périodicité : annuelle

- Book 2015. Etudes économiques fruits, légumes et pommes de terre réalisées et/ou financées par FranceAgriMer / Éd. septembre 2016

Cette publication résume l'intégralité des études économiques réalisées et/ou financées par FranceAgriMer en 2015 sur les filières fruits, légumes et pommes de terre.



## / Collection Synthèses

La Collection Synthèses à parution ponctuelle apporte un éclairage spécifique sur un thème, un secteur ou une filière donnée. Elle comporte également des restitutions courtes d'études ou des résultats d'enquêtes.

Périodicité : ponctuelle

► Etude sur le drive - Clefs d'entrée et potentialité pour la conserve / Éd. 14 décembre 2016

Cette synthèse présente les incidences et les opportunités liées au développement du drive pour les produits en conserve en boîte métallique. L'étude repose sur une analyse qualitative qui permet d'évaluer le fonctionnement de la catégorie, de comprendre les comportements d'achat et d'identifier les attentes sur la catégorie.



► Baromètre d'image 2016 des produits en conserve en boîte métallique / Éd. 21 septembre 2016

Cette synthèse présente les résultats du baromètre avec notamment la perception et l'image de la conserve en général, de ses principaux produits dont les légumes et les fruits.



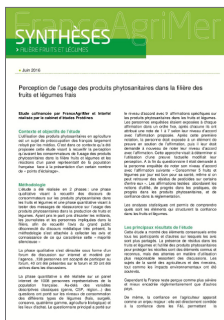
► Etude sur les évolutions du verger espagnol de fruits à noyau / Éd. septembre 2016

Etude réalisée par le CTIFL à la demande de FranceAgriMer et de la FNPF, pour apporter un éclairage sur les évolutions du verger espagnol de fruits à noyaux depuis 30 ans, avec une attention particulière aux dix dernières années.



► Perception de l'usage des produits phytosanitaires dans la filière des fruits et légumes frais / Éd. juin 2016

L'utilisation des produits phytosanitaires en agriculture est un sujet de préoccupation des français largement relayé par les médias. C'est dans ce contexte qu'a été proposée cette étude visant à recueillir la perception qu'avaient les consommateurs de l'usage des produits phytosanitaires dans la filière fruits et légumes.



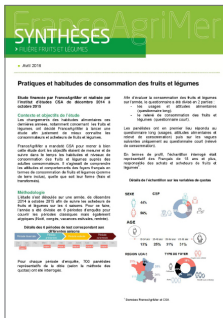


# FRUITS ET LÉGUMES

## / Collection Synthèses

La Collection Synthèses à parution ponctuelle apporte un éclairage spécifique sur un thème, un secteur ou une filière donnée.

Elle comporte également des restitutions courtes d'études ou des résultats d'enquêtes.



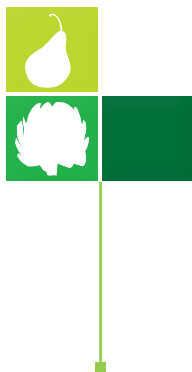
### ► Pratiques et habitudes de consommation des fruits et légumes / Éd. avril 2016

Etude financée par FranceAgriMer et réalisée par l'institut d'études CSA de décembre 2014 à octobre 2015, visant à mieux connaître les consommateurs et acheteurs de fruits et légumes, leurs pratiques et habitudes de consommation.



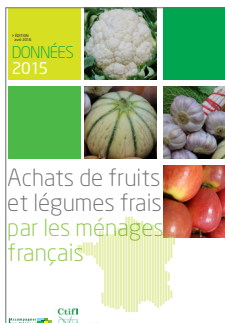
### ► Etude sur la notion de proximité dans la filière fruits et légumes frais / Éd. février 2016

Etude financée par FranceAgriMer et réalisée par le cabinet Blézat Consulting. La notion de proximité est régulièrement utilisée et mise en avant par les différents acteurs de la filière fruits et légumes : organisations de producteurs, expéditeurs, grossistes, distribution, pouvoirs publics, élus locaux, etc.



## / Autres

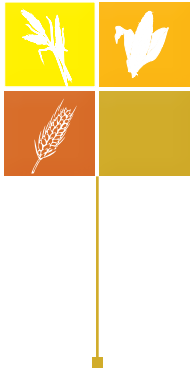
Cette rubrique regroupe les publications spécifiques élaborées au fur et à mesure des besoins en partenariat avec les organisations professionnelles, instituts techniques.



Périodicité : annuelle

► Achats de fruits et légumes frais par les ménages français / Éd. avril 2016

Bilan 2015 des achats de fruits et légumes par les ménages pour leur consommation à domicile (avec les évolutions par rapport à 2014 et à la moyenne 2010-2014).



## / Collection Conjoncture

La Collection Conjoncture se présente sous forme de tableaux, graphiques, notes ou bulletins. Elle regroupe les publications :

- Note de Conjoncture
- Conjoncture



### **Note de Conjoncture /**

Périodicité : mensuelle

- ▶ Panorama mensuel des marchés céréaliers / Éd. 2016

Suivi et analyse de la conjoncture des marchés céréaliers au niveau mondial, européen et national.



- ▶ Panorama mensuel des marchés céréaliers / Éd. avril 2016  
Numéro spécial

Ce «Panorama mensuel des marchés céréaliers» dresse un bilan de la campagne 2015/16 à mi-parcours (Monde, Union européenne, France).



Périodicité : apériodique

- ▶ Riz / Analyse économique de FranceAgriMer / Éd. juin/juillet 2016

La production mondiale de riz pour la campagne 2016/17 est projetée à 481 Mt, équivalent blanchi, par l'USDA, soit une hausse de 2 % par rapport aux estimations de la campagne en cours. Quant à l'utilisation mondiale, elle est portée à un niveau quasi identique à celui de la production, soit un peu plus de 480 Mt.



Périodicité : trimestrielle

- ▶ Le marché du sucre / Éd. juin 2016

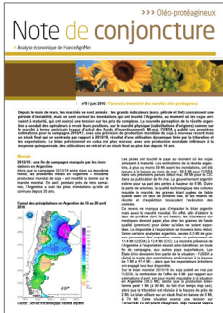
Analyse économique de la filière sucre - Campagne 2014/15 et 2015/16 prévisionnelle -



## / Collection Conjoncture

La Collection Conjoncture se présente sous forme de tableaux, graphiques, notes ou bulletins. Elle regroupe les publications :

- Note de Conjoncture
- Conjoncture



### Note de Conjoncture /

Périodicité : trimestrielle

- ▶ Panorama trimestriel des marchés oléo-protéagineux / Éd. juin 2016

Depuis le mois de mars, les marchés se sont animés : les grands indicateurs (euro, pétrole et fret) connaissent une période d'instabilité, mais ce sont surtout les inondations qui ont touché l'Argentine, au moment où les sojas arrivaient à maturité, qui ont exercé une tension sur les prix du complexe.

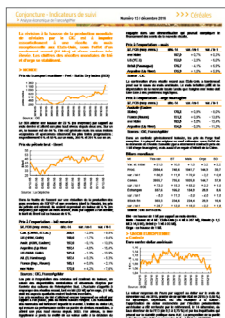




## / Collection Conjoncture

La Collection Conjoncture se présente sous forme de tableaux, graphiques, notes ou bulletins. Elle regroupe les publications :

- Note de Conjoncture
- Conjoncture

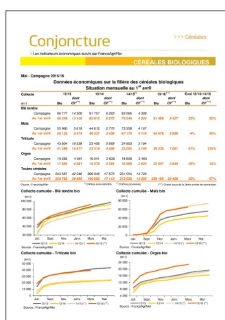


### Conjoncture /

Périodicité : mensuelle

- ▶ Céréales / Indicateurs de suivi / Éd. 2016  
L'analyse économique de FranceAgriMer

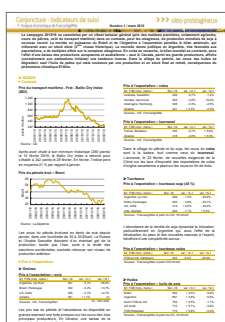
Ce document fournit régulièrement des indications sur la physionomie du marché mondial des céréales.



Périodicité : aperiodique

- ▶ Céréales biologiques / Éd. 2016  
Les indicateurs économiques suivis par FranceAgriMer

Données économiques sur la filière des céréales biologiques.



Périodicité : aperiodique

- ▶ Oléo-protéagineux / Indicateurs de suivi / Éd. 2016

Données économique sur la filière des oléo-protéagineux : France, UE, monde.

Également disponibles :

- Numéro 6 spécial huile
- Numéro 7 spécial graines



- ▶ Qualité de la récolte 2016 de blé tendre / Éd. septembre 2016

FranceAgriMer et ARVALIS - Institut du végétal réalisent chaque année une enquête sur la qualité de la récolte française de blé, véritable référence pour tous les acteurs de la filière, utilisateurs et acheteurs, en France comme à l'étranger.

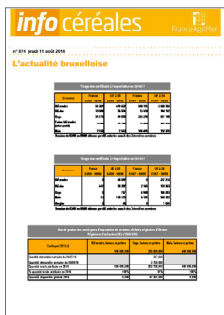




## / Collection Conjoncture

La Collection Conjoncture se présente sous forme de tableaux, graphiques, notes ou bulletins. Elle regroupe les publications :

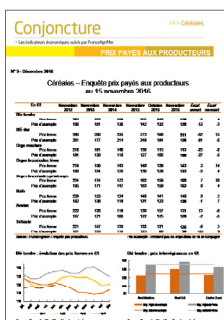
- Note de Conjoncture
- Conjoncture



Périodicité : hebdomadaire

► [InfoCéréales / Éd. 2016](#)

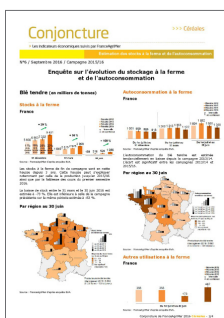
Flash info hebdomadaire sur les céréales - InfoCéréales - l'actualité Bruxelloise.



Périodicité : mensuelle

► [Céréales - Enquêtes prix payés aux producteurs / Éd. 2016](#)

Les indicateurs économiques suivis par FranceAgriMer.



► [Estimations des stocks à la ferme et de l'autoconsommation / Éd. 2016](#)

Enquête sur l'évolution du stockage à la ferme et de l'autoconsommation.



# GRANDES CULTURES ET SUCRE

## / Collection Conjoncture

La Collection Conjoncture se présente sous forme de tableaux, graphiques, notes ou bulletins. Elle regroupe les publications :

- Note de Conjoncture
- Conjoncture



Périodicité : mensuelle

### ► Marché des céréales / Éd. 2016

C'est une publication mensuelle qui rassemble des données statistiques sur les marchés céréaliers français, européens et mondiaux pour la campagne en cours et les campagnes précédentes : production, utilisations, échanges, stocks et prix. Elle intègre également les données prévisionnelles, notamment les estimations de récolte et les bilans céréaliers.

**Cette publication mensuelle est disponible uniquement au format numérique**



### ► Marché des oléo-protéagineux / Éd. 2016

C'est une publication mensuelle qui rassemble des données statistiques sur le marché des oléo-protéagineux français, européens et mondiaux pour la campagne en cours et les campagnes précédente : production, utilisations, échanges, stocks et prix. Elle intègre également les données prévisionnelles, notamment les estimations de récolte et les bilans des oléo-protéagineux.

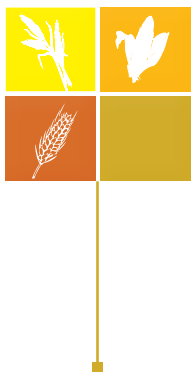
**Cette publication mensuelle est disponible uniquement au format numérique**



Périodicité : mensuelle

### ► Marché du sucre / Éd. 2016

C'est une publication mensuelle qui rassemble des données statistiques sur les marchés du sucre et de l'éthanol français, européens et mondiaux pour la campagne en cours et les précédentes : production, utilisation, échanges, stocks et prix.



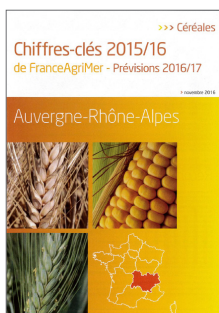
## / Collection Chiffres-clés

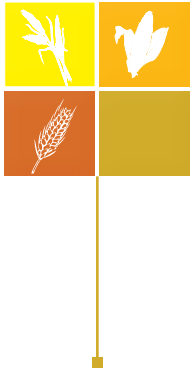
Sous forme d'infographie (graphiques, cartes, etc.), la Collection Chiffres-clés expose les chiffres les plus représentatifs des filières.

Périodicité : annuelle

► Chiffres-clés 2015/16 de FranceAgriMer - Prévisions 2016/17 / Éd. 2016

Vous retrouverez par région tout ce qu'il faut savoir sur les chiffres-clés 2015/16 - Prévisions 2016/17 sur les filières céréales, oléo-protéagineux, et sucre. Ces documents mettent en exergue toutes les données clés de chaque région : récolte, évolution des semis, collecte, débouchés.





## GRANDES CULTURES ET SUCRE

### / Collection Données et bilans

La Collection Données et bilans présente un ensemble de statistiques agrémentées de tableaux, de graphiques ou de cartes commentées.

Elle peut porter sur des chiffres commentés concernant un marché ou une analyse de bilan de campagne.



Périodicité : apériodique

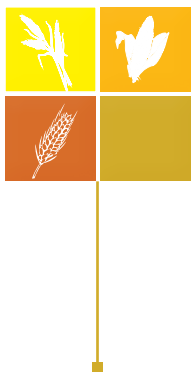
- Les prix payés aux producteurs - Résultats des enquêtes trimestrielle campagne 2015/16 Éd. 2016

Les données présentées dans ces documents concernent les prix issus des transactions sur des périodes données et qui permettent d'établir les prix moyens pour la campagne 2015/16.



- Variétés et rendements biologiques. Récolte 2015 / Éd. octobre 2016

Une enquête postale sur la répartition variétale et les rendements des céréales et oléo-protéagineux biologiques a été menée au cours du mois de décembre 2015.



## / Collection Études

La Collection Études traite de sujets spécifiques sur la base d'une analyse approfondie ou de la présentation d'une méthodologie.



Périodicité : ponctuelle

► Les céréales vers la Tunisie / Éd. décembre 2016

La chaîne logistique de la filière céréalière en Tunisie regroupe un certain nombre d'opérateurs et d'infrastructures de la filière pour approvisionner la Tunisie et gérer tout le processus logistique en termes de temps, de coût et de qualité.



Périodicité : annuelle

► Variétés des céréales à paille récolte 2016 / Éd. juillet 2016

FranceAgriMer publie les résultats d'une enquête variétale menée auprès de 44 100 producteurs de céréales d'avril à juin 2016 avec un taux de réponse de 24 %. Cette étude montre que pour le blé tendre, les surfaces panifiables progressent et représentent 95 % des emblavements.



► Variétés de blé tendre récolte 2016 / Éd. avril 2016

Les blés panifiables dominent avec une part qui progresse à 95 % des surfaces en blé tendre. Rubisko se maintient en tête du classement et dépasse les 10 % de la sole nationale. Ceci est le résultat d'une enquête menée en novembre et décembre 2015 pour la récolte 2016 auprès de 5 200 producteurs de blé tendre.



Périodicité : ponctuelle

► Marché du blé dur. Monde, Europe, France / Éd. février 2016

Le marché du blé dur connaît, plus que jamais, des rebondissements qui sont parfois parfaitement inattendus. En 2014/15, les cours s'étaient envolés sous l'effet d'un recul de la production dans les principaux pays du bassin méditerranéen et en Amérique du Nord. La campagne 2015/16 est au contraire marquée par une reprise générale de la production.

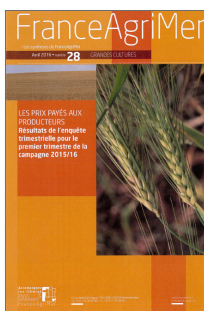


## GRANDES CULTURES ET SUCRE

### / Collection Synthèses

La Collection Synthèses à parution ponctuelle apporte un éclairage spécifique sur un thème, un secteur ou une filière donnée.

Elle comporte également des restitutions courtes d'études ou des résultats d'enquêtes.



Périodicité : trimestrielle

► Les prix payés aux producteurs - Résultats de l'enquête trimestrielle pour la campagne 2015/16 / Éd. 2016

Le calcul des prix payés aux producteurs, présentés dans ces documents, résulte d'une moyenne pondérée des prix d'achat des organismes stockeurs par les volumes collectés dans chaque région. Ces prix d'achat sont issus de la comptabilité des organismes stockeurs et sont actualisés et consolidés chaque trimestre.



## / Autres

Cette rubrique regroupe les publications spécifiques élaborées au fur et à mesure des besoins en partenariat avec les organisations professionnelles, instituts techniques.



Périodicité : aperiodique

► Maîtriser la qualité sanitaire des blés - Récolte 2016 / Éd. octobre 2016

Pour informer la filière céréalière française sur la qualité des blés, FranceAgriMer et Arvalis - Institut du végétal présentent une synthèse des résultats sur les teneurs en mycotoxines du blé tendre et du blé dur. La récolte 2016 se caractérise par une qualité sanitaire d'un niveau globalement satisfaisant.



Périodicité : annuelle

► Qualité boulangère des blés français - Récolte 2016 / Éd. octobre 2016

Deux enquêtes distinctes et complémentaires sont réalisées par FranceAgriMer et ARVALIS – Institut du végétal pour évaluer la qualité de la récolte.



► Qualité des blés biscuitiers français - Récolte 2016 / Éd. octobre 2016

Une enquête de FranceAgriMer, ARVALIS – Institut du végétal et du CTCPA a permis d'évaluer la qualité des blés biscuitiers à partir de seize échantillons représentatifs de la collecte 2016. En 2016, les blés biscuitiers présentent des niveaux de protéines, de force boulangère, de ténacité et d'hydratation nettement supérieurs aux années précédentes.



► Qualité des blés durs français. A l'entrée des silos de collecte - Récolte 2016 / Éd. septembre 2016

2016 aura été marquée par une cascade d'événements climatiques hors du commun avec des conséquences sans précédent pour une partie de la production de blé dur français tant sur les volumes que sur les qualités.



## GRANDES CULTURES ET SUCRE

---

### / Autres

Cette rubrique regroupe les publications spécifiques élaborées au fur et à mesure des besoins en partenariat avec les organisations professionnelles, instituts techniques.

---



► Qualité des blés français. A l'entrée des silos de collecte - Récolte 2016 / Éd. septembre 2016

Enquête sur la qualité des blés collectés, menée par FranceAgriMer en partenariat avec ARVALIS-Institut du végétal à l'entrée des silos – suite aux conditions climatiques exceptionnelles du printemps 2016.

Également disponible en version anglaise.





## / Collection Conjoncture

La Collection Conjoncture se présente sous forme de tableaux, graphiques, notes ou bulletins. Elle regroupe les publications :

- Note de Conjoncture
- Conjoncture



### Note de Conjoncture /

Périodicité : apériodique

- ▶ Le marché des végétaux. Les achats de végétaux d'ornement (cumul janvier à mars 2016) / Éd. juin 2016

Point sur les achats de végétaux d'ornement et le commerce extérieur au premier trimestre 2016.



# HORTICULTURE

## / Collection Données et bilans

La Collection Données et bilans présente un ensemble de statistiques agrémentées de tableaux, de graphiques ou de cartes commentées.

Elle peut porter sur des chiffres commentés concernant un marché ou une analyse de bilan de campagne.

### **BILANS DE CAMPAGNE : publications du Réseau des Nouvelles des Marchés (RNM)**

Périodicité : annuelle

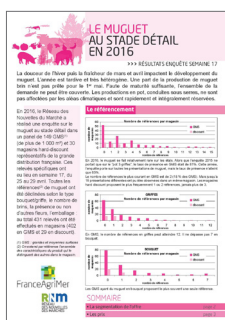
#### ► Le gerbera en 2015-2016 / Éd. novembre 2016

Au cours de la campagne 2015-2016, la production de gerbera poursuit son repli, faisant craindre que la surface critique de la culture n'ait été atteinte dans le Sud-Est de la France. Le problème de fond est celui de sa rentabilité.



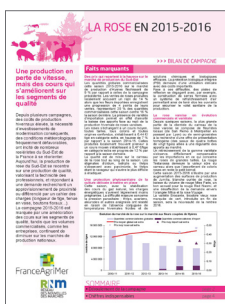
#### ► Le muguet au stade détail en 2016 / Éd. novembre 2016

En 2016, le Réseau des Nouvelles du Marché a réalisé une enquête sur le muguet au stade détail dans un panel de 149 GMS (de plus de 1 000 m<sup>2</sup>) et 30 magasins hard-discount représentatifs de la grande distribution française.



#### ► La rose en 2015-2016 / Éd. novembre 2016

Depuis plusieurs campagnes, des coûts de production hivernaux élevés, la nécessité d'investissements de modernisation conséquents, des conditions météorologiques fréquemment défavorables, ont incité de nombreux rosieristes du Sud-Est de la France à se réorienter.





## / Collection Données et bilans

La Collection Données et bilans présente un ensemble de statistiques agrémentées de tableaux, de graphiques ou de cartes commentées.

Elle peut porter sur des chiffres commentés concernant un marché ou une analyse de bilan de campagne.



Périodicité : aperiodique

- [Végétaux d'ornement et de potager : achats des ménages en 2015 / Éd. juin 2016](#)

Bilan des achats de végétaux d'ornement et de potager des ménages en 2015.



Périodicité : annuelle

- [Bilan annuel 2015. Commerce extérieur français des produits de l'horticulture / Éd. mai 2016](#)

Bilan annuel 2015 des échanges extérieurs des produits de l'horticulture avec balance commerciale par groupe de produits et orientation géographique des échanges.





# HORTICULTURE

## / Collection Études

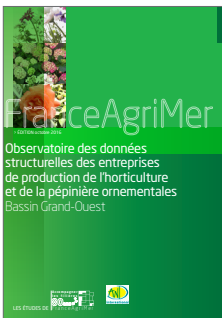
La Collection Études traite de sujets spécifiques sur la base d'une analyse approfondie ou de la présentation d'une méthodologie.



Périodicité : annuelle

- Observatoire des données structurelles des entreprises de production de l'horticulture et de la pépinière ornementales - Annexe synthèse France / Éd. décembre 2016

Présentation d'une analyse de l'âge des exploitants ainsi que des fiches sur l'évolution de la production concernant les nouvelles et anciennes régions.



Périodicité : aperiodique

- Observatoire des données structurelles des entreprises de production de l'horticulture et de la pépinière ornementales / Éd. octobre 2016

Ces études ont été réalisées par le biais d'enquêtes auprès de la totalité des entreprises professionnelles identifiées sur les 3 bassins de régions en 2016 et portent sur les résultats 2015 des entreprises de production.

- Bassin Seine-Manche
- Bassin Grand-Ouest
- Bassin Centre-Limousin



## / Collection Études

La Collection Études traite de sujets spécifiques sur la base d'une analyse approfondie ou de la présentation d'une méthodologie.



- Observatoire des données structurelles des entreprises de production de l'horticulture et de la pépinière ornementales - France / Éd. septembre 2016

Cette synthèse présente une mise à jour des données nationales de l'observatoire de l'horticulture et de la pépinière pour l'année 2015, ainsi qu'une analyse des évolutions par rapport aux derniers résultats consolidés en 2013. Elle a été réalisée par le biais d'une enquête auprès des entreprises de production qui s'est déroulée entre octobre 2015 et avril 2016.

Périodicité : annuelle



- Observatoire économique et financier des exploitations horticoles et pépinières - Résultats 2014 / Éd. février 2016

La santé financière des entreprises horticoles et pépinières est fragile. Pour l'année 2014, il faut noter une baisse du chiffre d'affaires de 2,4 % qui fait suite, dans une moindre mesure toutefois, à celle constatée en 2013 avec des situations contrastées selon les métiers.



# HORTICULTURE

## / Collection Synthèses

La Collection Synthèses à parution ponctuelle apporte un éclairage spécifique sur un thème, un secteur ou une filière donnée. Elle comporte également des restitutions courtes d'études ou des résultats d'enquêtes.



Périodicité : ponctuelle

► Les achats de végétaux d'ornement à l'occasion de la Toussaint 2015 / Éd. octobre 2016

En 2015, en France, 6,5 millions de ménages ont acheté des végétaux d'ornement à la Toussaint. Ces achats ont représenté 16,6 millions de végétaux et une dépense de 167,1 millions d'euros.



► Les achats à l'occasion des fêtes des mères et pères en 2015 / Éd. mai 2016

Focus sur les achats de végétaux en 2015 à l'occasion de la fête des mères et des pères : répartition des dépenses des Français, selon la région et par lieu d'achat.



► Saint Valentin 2015 / Éd. février 2016

Synthèse des données du marché de l'horticulture ornementale à l'occasion de la Saint Valentin 2015.



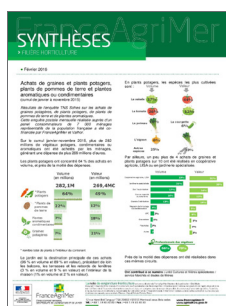
► Saint Valentin 2014 / Éd. février 2015

Synthèse des données du marché de l'horticulture ornementale à l'occasion de la Saint Valentin 2014.



## / Collection Synthèses

La Collection Synthèses à parution ponctuelle apporte un éclairage spécifique sur un thème, un secteur ou une filière donnée.  
Elle comporte également des restitutions courtes d'études ou des résultats d'enquêtes.



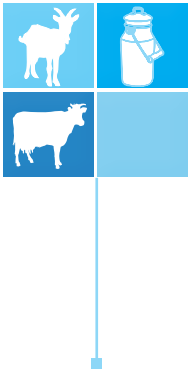
- ▶ Achats de graines et plants potagers, plants de pomme de terre et plantes aromatiques ou condimentaires / Éd. février 2016

Synthèse des résultats sur le cumul de janvier à novembre 2015 de l'enquête TNS Sofres sur les achats de graines potagères, de plants potagers, de plants de pomme de terre et de plantes aromatiques.



- ▶ Les achats de végétaux des foyers français à l'occasion du 1er mai / Éd. février 2016

Cette étude, réalisée par le cabinet d'études TNS Sofres pour Val'hor et FranceAgriMer, repose sur une enquête mensuelle auprès d'un panel consommateurs de 7 000 ménages représentatifs de la population française.



## LAIT

### / Collection Conjoncture

La Collection Conjoncture se présente sous forme de tableaux, graphiques, notes ou bulletins. Elle regroupe les publications :

- Note de Conjoncture
- Conjoncture



### **Conjoncture /**

Périodicité : mensuelle

#### ► Échanges dans les filières laitières / Commerce extérieur / Éd. 2016

Cette publication mensuelle fait état du commerce international de la France pour le lait et les produits laitiers. Une synthèse à l'échelle de l'Europe est aussi réalisée. Les chiffres sont publiés avec une marge de deux mois.





## / Collection Données et bilans

La Collection Données et bilans présente un ensemble de statistiques agrémentées de tableaux, de graphiques ou de cartes commentées.

Elle peut porter sur des chiffres commentés concernant un marché ou une analyse de bilan de campagne.



Périodicité : apériodique

► Les produits carnés, avicoles et laitiers : filières laitières / Éd. août 2016

Principaux indicateurs économiques sur les marchés des produits laitiers : exploitations laitières, collecte, production, fabrication, commerce extérieur, consommation, prix. France, Union européenne, Monde. Données annuelles (2009-2015).





## LAIT

### / Collection Études

La Collection Études traite de sujets spécifiques sur la base d'une analyse approfondie ou de la présentation d'une méthodologie.



Périodicité : apériodique

► La filière du lait de vache biologique en France / Éd. décembre 2016

L'agriculture bio connaît un essor considérable en France : on compte chaque jour 21 nouvelles fermes bio (moyenne sur les six premiers mois de l'année 2016), pour un marché évalué en croissance de 20 % sur le 1er semestre 2016 et un chiffre d'affaires de la filière estimé à 6,9 milliards d'euros en 2016.



► La transformation laitière française : état des lieux et restructuration. Données 2014 évolution 2002/2008/2014 / Éd. juillet 2016

La filière laitière française est caractérisée par une forte diversité de la structure des entreprises, qui reflète la large gamme de produits laitiers fabriqués en France. L'objectif de cette étude est de dresser un état des lieux de la transformation laitière française en 2014, et de traiter les principaux produits fabriqués.



Périodicité : annuelle

► Évolution des structures de production laitière en France : dernière image sous le régime des quotas laitiers. Lait de vache / Éd. mars 2016

Cette étude est une mise à jour de celle parue en décembre 2014. Elle présente une série d'analyses des informations issues de la base de données individuelles relatives aux producteurs de lait détenteurs d'une quantité de référence laitière livraison et /ou vente directe.



## / Collection Conjoncture

La Collection Conjoncture se présente sous forme de tableaux, graphiques, notes ou bulletins. Elle regroupe les publications :

- Note de Conjoncture
- Conjoncture



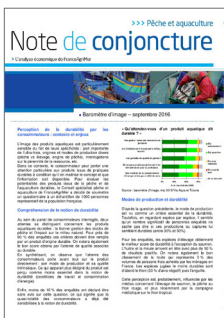
### Note de Conjoncture /

Périodicité : aperiodique

#### ► Conseil spécialisé / Éd. 2016

Notes de conjoncture remises au "Conseil Spécialisé Pêche et Aquaculture".  
 Conjoncture internationale - Pêche française - Commerce extérieur - Consommation.

- 25 mai 2016
- 13 septembre 2016
- 2 novembre 2016



#### ► Baromètre d'image / Éd. septembre 2016

Baromètre d'image des produits aquatiques - perception de la durabilité des produits de la pêche et de l'aquaculture.





## PÊCHE ET AQUACULTURE

### / Collection Chiffres-clés

Sous forme d'infographie (graphiques, cartes, etc.), la Collection Chiffres-clés expose les chiffres les plus représentatifs des filières.



Périodicité : annuelle

- Les filières pêche et aquaculture en France - Production, entreprises, échanges, consommation / Éd. avril 2016

Cette publication présente les derniers chiffres connus (2014 et/ou 2015) pour la production, les entreprises, les échanges et la consommation des produits maritimes et aquacoles en France (version française).



## / Collection Données et bilans

La Collection Données et bilans présente un ensemble de statistiques agrémentées de tableaux, de graphiques ou de cartes commentées.

Elle peut porter sur des chiffres commentés concernant un marché ou une analyse de bilan de campagne.



Périodicité : annuelle

► Commerce extérieur des produits de la pêche et de l'aquaculture 2015 / Éd. août 2016

Ce document présente les résultats du commerce extérieur français des produits de la pêche et de l'aquaculture pour l'année 2015, obtenu à partir des données de la DNSCE.



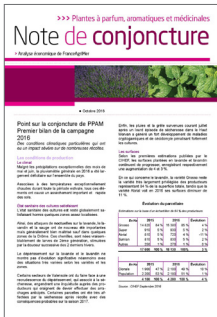
► Consommation des produits de la pêche et de l'aquaculture 2015 / Éd. juillet 2016

Données statistiques sur la consommation 2015 des produits aquatiques en France. Bilan - Ménages - Focus par espèce.

## / Collection Conjoncture

La Collection Conjoncture se présente sous forme de tableaux, graphiques, notes ou bulletins. Elle regroupe les publications :

- Note de Conjoncture
- Conjoncture



### Note de Conjoncture /

Périodicité : apériodique

- ▶ Point sur la conjoncture de PPAM. Premier bilan de campagne 2016 / Éd. octobre 2016

Des conditions climatiques particulières qui ont eu un impact sévère sur de nombreuses récoltes.



- ▶ Note de conjoncture 1<sup>er</sup> semestre 2016 / Éd. juin 2016

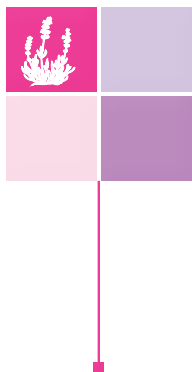
Malgré une dégradation des conditions climatiques au cours des derniers mois dans la zone septentrionale de production, les cultures mises en place conservent de bons potentiels.



Périodicité : apériodique

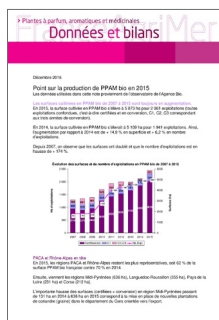
- ▶ Point sur la conjoncture de PPAM. Campagne 2016 / Éd. mars 2016

Les températures restent élevées en ce début d'année, favorisant un développement végétatif précoce, estimé en avance de 4 semaines.



## / Collection Données et bilans

La Collection Données et bilans présente un ensemble de statistiques agrémentées de tableaux, de graphiques ou de cartes commentées. Elle peut porter sur des chiffres commentés concernant un marché ou une analyse de bilan de campagne.



Périodicité : aperiodique

### ► Point sur la conjoncture de PPAM bio en 2015 / Éd. décembre 2016

Point sur la production de PPAM bio en 2015. Les données utilisées dans cette note proviennent de l'observatoire de l'Agence Bio. Les surfaces cultivées en PPAM bio de 2007 à 2015 sont toujours en augmentation.



### ► Filières plantes à parfum, aromatiques et médicinales. Panorama 2015 / Éd. juin 2016

À travers ce document, de nombreux indicateurs sur la production (surfaces et volumes) ainsi que sur l'économie des PPAM (valeurs et prix) sont mis à la disposition des acteurs de la filière. Un focus a notamment été fait sur la conduite en agriculture biologique, particulièrement importante dans notre filière.

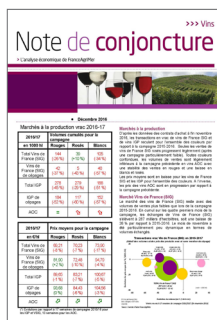


## VIN ET CIDRICULTURE

### / Collection Conjoncture

La Collection Conjoncture se présente sous forme de tableaux, graphiques, notes ou bulletins. Elle regroupe les publications :

- Note de Conjoncture
- Conjoncture



### Note de Conjoncture /

Périodicité : mensuelle

#### ► Marchés à la production vrac 2016-17 / Éd. 2016

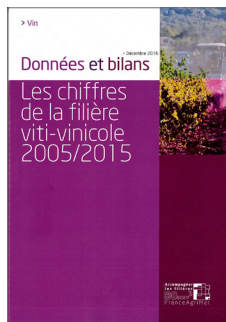
Note mensuelle présentant les derniers éléments de conjoncture disponibles sur les marchés à la production, les marchés à la consommation (ventes de vins tranquilles en grande distribution) et le commerce extérieur des vins français (les exportations et importations françaises).





## / Collection Données et bilans

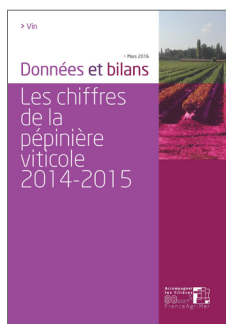
La Collection Données et bilans présente un ensemble de statistiques agrémentées de tableaux, de graphiques ou de cartes commentées. Elle peut porter sur des chiffres commentés concernant un marché ou une analyse de bilan de campagne.



Périodicité : annuelle

► Les chiffres de la filière viti-vinicole 2005/2015 / Éd. décembre 2016

Ce document collecte et organise les statistiques concernant l'ensemble de la filière viti-vinicole, de la structure de l'appareil de production à la distribution du vin en grande et moyenne surface.



Périodicité : apériodique

► Les chiffres de la pépinière viticole 2014-2015 / Éd. mars 2016

À partir des données issues du suivi de la filière et de ses contrôles, FranceAgriMer édite les données statistiques de la filière de la pépinière viticole, qui recense l'ensemble des professionnels, le parc de vignes-mères et les plants produits.





## VIN ET CIDRICULTURE

---

### / Collection Études

La Collection Études traite de sujets spécifiques sur la base d'une analyse approfondie ou de la présentation d'une méthodologie.

---



Périodicité : aperiodique

► Prospective filière française du cidre / Éd. avril 2016

Ce document constitue le rapport de l'exercice de prospective sur la filière française du cidre cofinancé par l'UNICID et FranceAgriMer animé par la Mission Prospective de FranceAgriMer avec la participation et l'appui méthodologique de Montpellier SupAgro.



## / Collection Synthèses

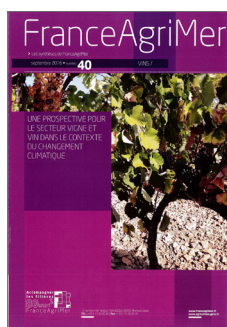
La Collection Synthèses à parution ponctuelle apporte un éclairage spécifique sur un thème, un secteur ou une filière donnée. Elle comporte également des restitutions courtes d'études ou des résultats d'enquêtes.



Périodicité : aperiodique

► Bilan des marchés à la production 2015/16 / Éd. octobre 2016 • numéro 41

Bilan présentant les volumes et les prix des marchés à la production en vins SIG, IGP et AOP sur la campagne 2015-2016. Les marchés à la production vrac représente 17,5 millions d'hectolitres de vins répartis en vins SIG, IGP et AOP sur la campagne 2015-2016.



► Une prospective pour le secteur vigne et vin dans le contexte du changement climatique / Éd. septembre 2016 • numéro 40

A l'horizon 2050, les vignobles français et leurs filières vont devoir s'adapter au changement climatique, qui modifiera à la fois les conditions de production des vins, leurs caractéristiques organoleptiques et leurs marchés.



► Les importations étrangères. Position de la France et de ses principaux concurrents dans les importations allemandes, britanniques, américaines et chinoises - Bilan 2015 / Éd. juillet 2016 • numéro 39

Cette synthèse porte sur l'évolution des importations allemandes, britanniques, américaines et chinoises de vin, de 2000 à 2015.



► Ventes et achats de vins effervescents en grande distribution / Éd. juin 2016 • numéro 38

Vins effervescents en 2015 : ventes en grande distribution et des achats des ménages pour la consommation à domicile.

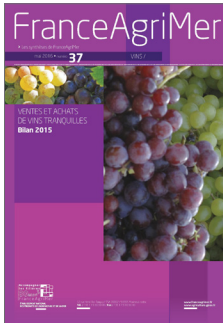




## VIN ET CIDRICULTURE

### / Collection Synthèses

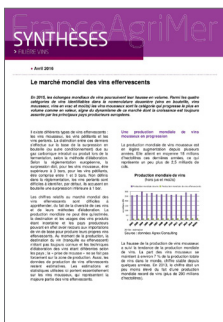
La Collection Synthèses à parution ponctuelle apporte un éclairage spécifique sur un thème, un secteur ou une filière donnée. Elle comporte également des restitutions courtes d'études ou des résultats d'enquêtes.



Périodicité : aperiodique

► Ventes et achats de vins tranquilles. / Éd. mai 2016 • numéro 37

Bilan des ventes de vins tranquilles en grande distribution pour l'année 2015.



► Le marché mondial des vins effervescents / Éd. avril 2016

Synthèse de l'analyse du marché mondial des vins effervescents en 2015 (production, consommation, échanges) qui regroupe différentes catégories de vins : mousseux (qui représentent la majorité), pétillants et perlants.



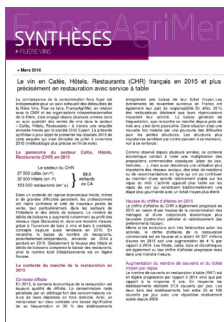
► Prospective filière française du cidre / Éd. avril 2016 • numéro 1

L'UNICID (Union Interprofessionnelle CIDricole) a souhaité mener un exercice de prospective pour la filière cidre à l'horizon 2030. La conduite de cette étude a été confiée à la Mission prospective de FranceAgriMer avec la participation et l'appui méthodologique de l'IHEV-Montpellier SupAgro.



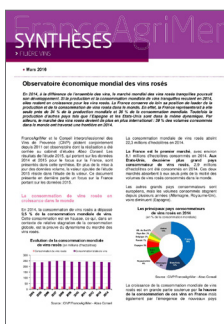
## / Collection Synthèses

La Collection Synthèses à parution ponctuelle apporte un éclairage spécifique sur un thème, un secteur ou une filière donnée. Elle comporte également des restitutions courtes d'études ou des résultats d'enquêtes.



- ▶ Le vin en Cafés, Hôtels, Restaurants (CHR) français en 2015 et plus précisément en restauration avec service à table / Éd. mars 2016

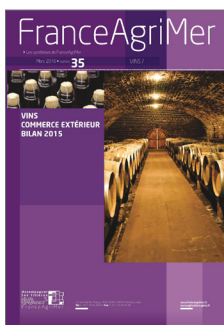
Synthèse de l'étude sur la consommation de vin en Cafés, Hôtels et Restaurants en 2015.



Périodicité : aperiodique

- ▶ Observatoire économique mondial des vins rosés / Éd. mars 2016

FranceAgriMer et le Conseil interprofessionnel des Vins de Provence (CIVP) pilotent conjointement depuis 2011 cet observatoire dont la réalisation a été confiée au cabinet d'études Abso Conseil.



Périodicité : aperiodique

- ▶ Commerce extérieur - Bilan 2015 / Éd. mars 2016 • numéro 35

Ce bilan porte sur les exportations et importations françaises de vins en 2015, ainsi que sur leur évolution par rapport aux années précédentes. Ces échanges sont analysés en termes de destination ou de provenance, selon qu'il s'agisse d'export ou d'import, mais aussi en termes de catégories.

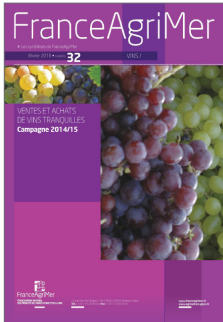




## VIN ET CIDRICULTURE

### / Collection Synthèses

La Collection Synthèses à parution ponctuelle apporte un éclairage spécifique sur un thème, un secteur ou une filière donnée.  
Elle comporte également des restitutions courtes d'études ou des résultats d'enquêtes.



Périodicité : apériodique

► Vente et achats de vins tranquilles campagne 2014/15 / Éd. février 2016

Vins tranquilles - campagne 2014/15 : ventes en grande distribution et achats des ménages pour la consommation à domicile.



## / Collection Synthèses

La Collection Synthèses à parution ponctuelle apporte un éclairage spécifique sur un thème, un secteur ou une filière donnée. Elle comporte également des restitutions courtes d'études ou des résultats d'enquêtes.



Périodicité : ponctuelle

- ▶ Observatoire de la production de miel et gelée royale / Éd. octobre 2016

Cette synthèse présente les principaux résultats de l'étude menée par Agrex Consulting pour FranceAgriMer sur l'estimation de la production française de miel et de gelée royale en 2015.



- ▶ Le marché du miel en France / Éd. juin 2016

Cette synthèse présente les principaux résultats de l'étude menée en 2015 sur le marché du miel réalisée en deux volets par les cabinets Protéis et CoSpirit Mediatrack, pour FranceAgriMer.



## MULTI-FILIÈRES

### / Collection Études

La Collection Études traite de sujets spécifiques sur la base d'une analyse approfondie ou de la présentation d'une méthodologie.



Périodicité : ponctuelle

► L'observatoire national des ressources en biomasse / Éd. décembre 2016

Evolution des ressources disponibles en France

La directive européenne 2009/28/CE relative à la promotion de l'utilisation des énergies renouvelables (Enr) a incité les Etats membres à développer la part de ce type d'énergie dans leur bouquet énergétique.



► Les enjeux de la valorisation de la biomasse / Éd. février 2016

Non sylvicole en matériaux biosourcés

Étude réalisée par le cabinet BIO by DELOITTE et la société de recherche Fibres Recherche Développement (FRD) pour FranceAgriMer.





## / Collection Synthèses

La Collection Synthèses à parution ponctuelle apporte un éclairage spécifique sur un thème, un secteur ou une filière donnée.

Elle comporte également des restitutions courtes d'études ou des résultats d'enquêtes.

Périodicité : ponctuelle



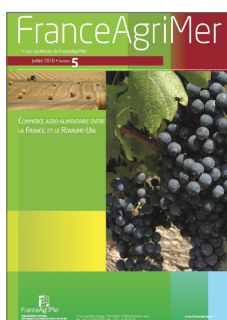
- ▶ Les achats de boissons sans alcool par les ménages français / Éd. novembre 2016 • numéro 5

En 2015, les Français ont dépensé plus de 9,5 milliards d'euros pour la consommation de boissons non alcoolisées (hors boissons chaudes), ce qui représente 5,4 % du budget alimentaire des ménages.



- ▶ Les achats de dessert par les ménages français depuis la crise de 2008 / Éd. novembre 2016 • numéro 6

Dans la culture occidentale, le dessert est le dernier plat servi au cours d'un repas. Généralement sucré, il symbolise le plaisir gustatif, et parfois l'excès. Plus de 99% des ménages achètent au moins une fois dans l'année des desserts.



- ▶ Commerce Agro-Alimentaire entre la France, et le Royaume-Uni / Éd. juillet 2016 • numéro 5

Dans le contexte du Brexit, FranceAgriMer a analysé les principales caractéristiques des échanges entre la France et le Royaume-Uni.



## MULTI-FILIÈRES

### / Autres

Cette rubrique regroupe les publications spécifiques élaborées au fur et à mesure des besoins en partenariat avec les organisations professionnelles, instituts techniques.



Périodicité : apériodique

- La lettre de la formation des prix et des marges des produits alimentaires : Le partage de l'euro alimentaire : première estimation incluant la restauration / Éd. décembre 2016 • numéro 11

Pour la première fois, dans cette note, la restauration est prise en compte dans l'euro alimentaire, analyse macroéconomique du partage de la valeur dans la chaîne alimentaire jusqu'ici limitée aux achats en magasins ou directement aux producteurs et à l'autoconsommation.



- Observatoire de la formation des prix et des marges des produits alimentaires. Rapport au Parlement 2016 / Éd. avril 2016

L'Observatoire de la formation des prix et des marges des produits alimentaires, placé auprès du ministre chargé de l'alimentation et du ministre chargé de la consommation, a pour mission d'éclairer les acteurs économiques et les pouvoirs publics sur la formation des prix et des marges au cours des transactions au sein de la chaîne de commercialisation des produits alimentaires, qu'il s'agisse de produits de l'agriculture, de la pêche ou de l'aquaculture.



Périodicité : apériodique

- Le programme d'investissement d'avenir. Projets agricoles et agroalimentaires d'avenir / Éd. avril 2016

Le Programme d'investissements d'avenir (PIA) a été mis en place en 2010 pour permettre à la France d'accroître sa compétitivité en soutenant l'investissement et l'innovation des entreprises, et en accélérant l'adaptation des secteurs d'activité aux mutations économiques et

