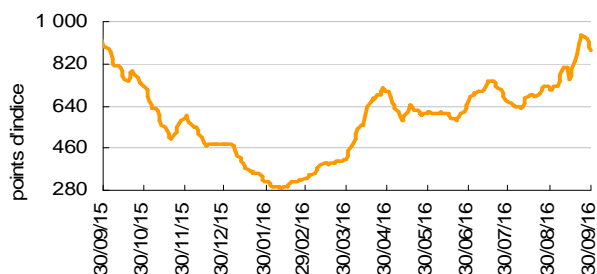


**La production mondiale de céréales estimée par le CIC est inchangée par rapport au mois dernier, à 2 069 Mt, moyennant une révision à la baisse de la récolte de maïs compensée par une réévaluation de la production de blé.**

➤ **MONDE**

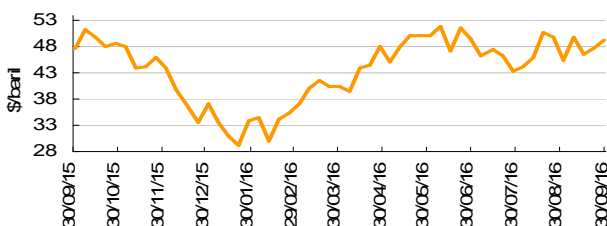
**Prix du transport maritime - Fret - Baltic Dry Index (BDI)**



Source : CIC

Le BDI s'est apprécié de 23 % au cours du mois écoulé, sous l'effet de la hausse de l'indice Capesize qui reflète le transport du minerai de fer et du charbon. Par rapport à l'an dernier, le BDI est en baisse de 3 %.

**Prix du pétrole brut - Brent**



Source : La Dépêche

Le Brent enregistre une hausse de près de 1 %, tant par rapport au mois dernier que par rapport à l'an dernier, alors que l'offre demeure excédentaire. Le 28 septembre, les pays de l'OPEP sont parvenus à un accord de principe pour la limitation de la production, dont les modalités seront examinées lors du sommet du 30 novembre prochain.

**Prix à l'exportation – blé meunier**

\$/t, FOB (moy. mens.)	sept.-16	var. / m-1	var. / N-1
Can. (CWRS, St Lau.)	204,6	+ 0,7%	- 11,5%
US (HRW, Golfe)	189,3	- 0,2%	- 13,6%
Austr. (ASW, Eastern)	192,6	- 4,9%	- 3,6%
Argentine (Up River)	201,1	- 6,4%	- 9,8%
US (SRW, Golfe)	179,9	- 0,5%	- 14,0%
All. (B, Hambourg)	186,9	- 3,6%	+ 4,6%
France (Sup., Rouen)	182,5	- 3,2%	+ 2,1%
mer Noire	169,7	- 1,0%	- 7,1%

Sources : CIC, FranceAgriMer

La révision à la hausse des estimations de production continue à tirer les prix vers le bas. Aux États-Unis, le blé SRW a chuté, en début de mois, à son plus bas niveau de ces dix dernières années, à 168 \$/t. Plus généralement les blés américains sont sous la pression d'importantes disponibilités (production et stocks).

**Prix à l'exportation – maïs**

\$/t, FOB (moy. mens.)	sept.-16	var. / m-1	var. / N-1
mer Noire	172,0	- 4,1 %	+ 3,6%
US (YC 3)	162,2	- 13,2 %	+ 7,7%
Brésil (Paranagua)	187,3	- 1,7%	+ 6,9%
Argentine (Up River)	170,4	- 3,0 %	- 3,0%

Source : CIC

Le volume record attendu au titre de la production mondiale 2016 continue de faire pression sur les prix. Toutefois, compte tenu d'une demande très soutenue (aux États-Unis, les engagements à l'exportation pour 2016/17 sont en avance de 87 % par rapport à l'an dernier), tant pour l'alimentation animale que pour le secteur industriel, les cours du maïs sont supérieurs à ceux enregistrés l'an dernier à la même période.

**Prix à l'exportation – orge**

\$/t, FOB (moy. mens.)	sept.-16	var. / m-1	var. / N-1
Australie (Eastern States)	155,3	- 6,0%	- 12,1%
France (Rouen)	152,8	- 2,9%	- 11,1%
mer Noire	152,3	- 1,4%	- 13,6%
Argentine (Up River)	155,0	- 0,5%	- 6,4%

Sources : CIC, FranceAgriMer

A l'instar du blé et du maïs, les cours de l'orge cèdent du terrain par rapport au mois dernier, notamment sous l'effet d'une récolte qui s'annonce très abondante en Australie (9,8 Mt d'après le CIC).

**Bilans mondiaux 2016/17**

Mt	Ttes cér.	BT	Maïs	Orge	BD
Var. st. initial	+ 20,5	+ 15,5	+ 1,6	+ 3,2	+ 2,0
<b>Prod.</b>	<b>2068,8</b>	<b>747,0</b>	<b>1026,5</b>	<b>144,5</b>	<b>39,0</b>
var. / N-1	+ 67,0	+ 10,7	+ 58,0	- 3,1	- 0,0
<b>Conso.</b>	<b>2048,8</b>	<b>734,1</b>	<b>1018,6</b>	<b>144,7</b>	<b>38,0</b>
var. / N-1	+ 67,5	+ 13,3	+ 49,9	+ 0,03	+ 1,0
<b>Échanges</b>	<b>332,6</b>	<b>164,0</b>	<b>134,8</b>	<b>29,3</b>	<b>9,3</b>
var. / N-1	+ 21,0	+ 11,3	- 3,0	- 3,7	+ 1,0
<b>Var. st. final</b>	<b>+ 20,0</b>	<b>+ 12,9</b>	<b>+ 9,6</b>	<b>- 0,2</b>	<b>+ 1,0</b>

Source : CIC 29/09/16

**Blé** - production en hausse de 4 Mt par rapport au mois dernier : Kazakhstan (+ 1,5 Mt), Australie (+ 1,3 Mt), Canada (+ 1 Mt).

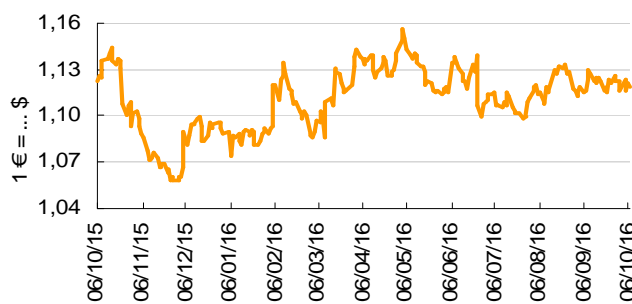
**Maïs** - production en baisse de 3 Mt par rapport au mois dernier : Chine (- 2 Mt), UE (- 2 Mt), Argentine (+ 1 Mt).

**Orge** - production en légère baisse par rapport au mois dernier : UE (- 0,7 Mt), Turquie (- 0,5 Mt), Australie (+ 0,5 Mt).

➤ **UNION EUROPEENNE**

■ **Contexte**

**Euro contre dollar américain**

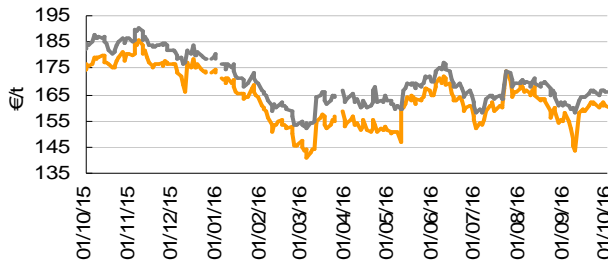


Source : BCE

La valeur moyenne de l'euro par rapport au dollar sur le mois de septembre est équivalente en 2016 à ce qu'elle était en 2015. La parité euro/dollar oscille dans une fourchette étroite autour de 1,12 \$ depuis la mi-août.

### ■ Prix sur le marché à terme

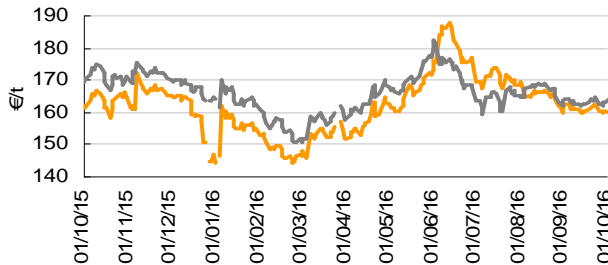
#### Cotation du contrat blé meunier



Source : CIC d'ap. Euronext

Au 30/09/16, échéance proche (déc.) à 160,50 €/t contre 174,50 €/t au 30/09/15 (- 8 %). Échéance suivante (mars) à 166,25 €/t contre 182,75 €/t l'an dernier (- 9 %).

#### Cotation du contrat maïs

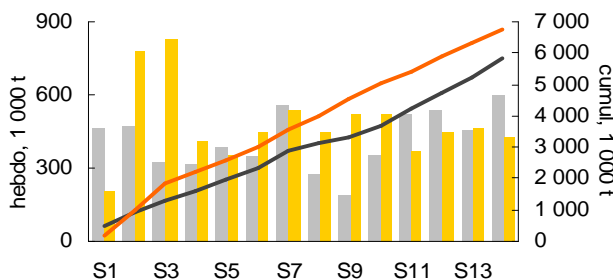


Source : CIC d'ap. Euronex

Au 30/09/16, échéance proche (nov.) à 160,25 €/t, contre 161,25 €/t au 01/07/15 (=). Échéance suivante (janv.) à 163,25 €/t contre 169,50 €/t l'an dernier (- 4 %).

### ■ Certificats délivrés à l'exportation

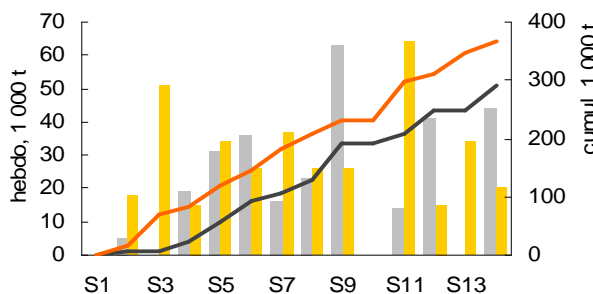
#### Certificats exportation – blé tendre (grains)



Source : CE

Au 4 octobre, cumul de campagne 2016/17 à 6,8 Mt (+ 17 % par rapport à l'an passé à la même date). Après un pic de demande enregistré en tout début de campagne, les prises de certificats sont régulières depuis la fin juillet et de l'ordre de 450 000 t hebdomadaires en moyenne.

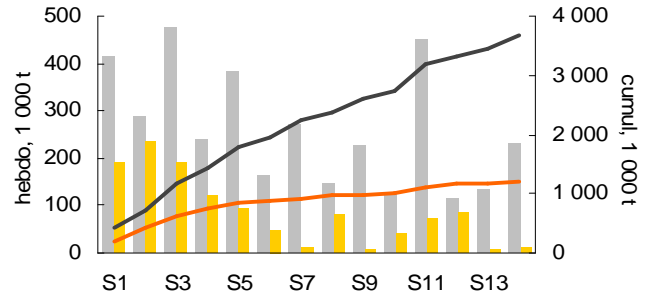
#### Certificats exportation – blé dur (grains)



Source : CE

Cumul de campagne 2016/17 à 366 000 t (+ 26 % par rapport à 2015/16 à la même date).

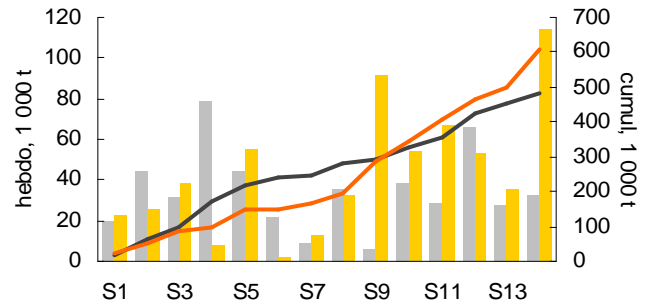
#### Certificats exportation – orge (grains)



Source : CE

Cumul de campagne 2016/17 à 1,2 Mt contre 3,7 Mt en 2015/16 (- 68 %), essentiellement imputable à la chute de la demande chinoise par rapport à l'an dernier.

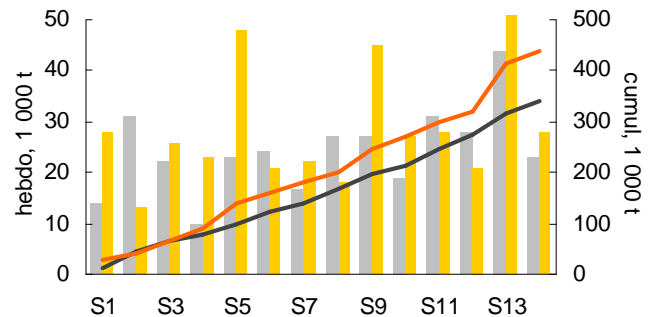
#### Certificats exportation – maïs (grains)



Source : CE

Cumul de campagne 2016/17 à 611 kt (+ 27 % par rapport à 2015/16 à la même période), alors que la récolte de maïs communautaire accélère.

#### Certificats exportation – farine blé tendre (équ. grains)

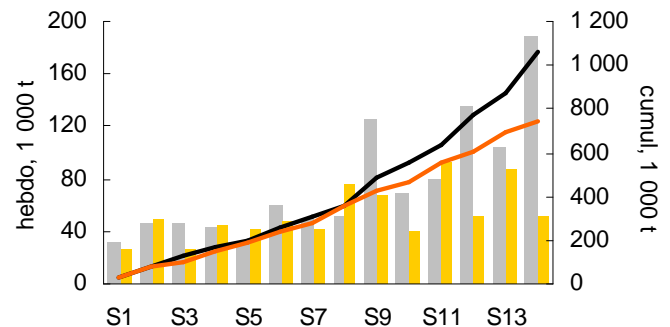


Source : CE

Cumul de campagne 2016/17 à 440 kt, soit 100 kt de plus que lors de la précédente campagne à la même date.

### ■ Certificats délivrés à l'importation

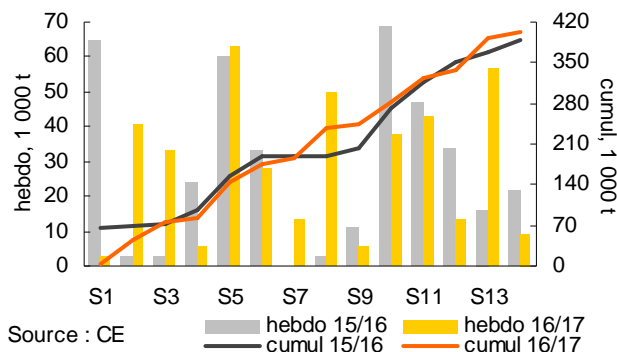
#### Certificats importation – blé tendre (grains)



Source : CE

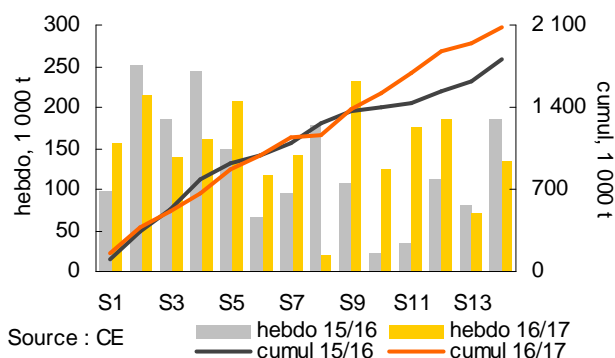
Cumul à 746 kt au 4 octobre 2016, soit 30 % de moins qu'en 2015/16 sur la même période.

### Certificats importation – blé dur (grains)



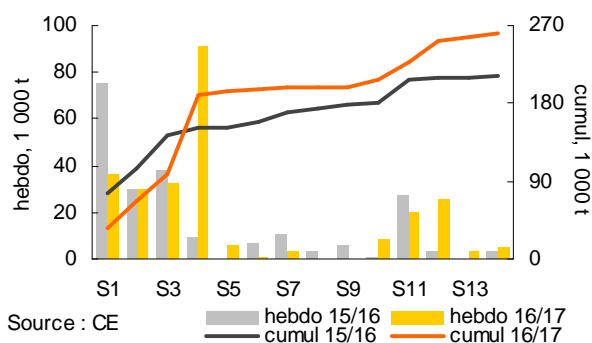
Cumul de campagne 2016/17 à 403 kt contre 390 kt en 2015/16 (+ 4 %).

### Certificats importation – maïs (grains)



Cumul de campagne 2016/17 à 2,1 Mt contre 1,8 Mt en 2015/16 à la même période, soit une hausse de 15 %.

### Certificats importation – orge



Faible intérêt, cumul de campagne 2016/17 à 261 kt contre 213 kt l'an passé.

### Contingent à l'importation de blé tendre à droit réduit (12 €/t) – R. 1067/2008

Contingent 2016	Autres pays tiers	Canada	USA	Toutes origines
3 112 030 t				
Sous-contingents 2016	2 378 387	38 853	572 000	122 790
Alloué à ce jour	380 860	0	0	15 150
Ouvert trim. 3	1 653 208			
Alloué trim. 3	250 155			
dont sem. du 09/09/16	10 929	0	0	0
dont sem. du 16/09/16	8 144	0	0	12 000
dont sem. du 23/09/16	20 108	0	0	0
dont sem. du 30/09/16	103 450	0	0	0
Restant disponible	1 997 527	38 826	572 000	107 640
% alloué	16%	0%	0%	12%

Source : CE, 05/10/16

À l'instar de l'an dernier, il a fallu attendre la deuxième quinzaine de septembre pour que décolle l'intérêt pour le contingent « autres pays tiers ». Sur le premier trimestre de campagne, la demande de certificats dans le cadre de l'ensemble de ce contingent de blé tendre « autre que de la qualité haute » est inférieure de 36 % en 2016 à ce qu'elle

était en 2015 (en ligne avec le total des certificats en blé, cf. supra).

### Contingent à l'importation d'orge fourragère à droit réduit (16 €/t) – R. 2305/2003

Contingent 2016 (t)	307 105
Ouvert 1er janvier 2016	307 105
Alloué à ce jour	5 800
dont sem. du 09/09/16	0
dont sem. du 16/09/16	0
dont sem. du 23/09/16	0
dont sem. du 30/09/16	0
Restant disponible	301 305
% alloué	2%

Source : CE, 05/10/16

Première et unique demande réalisée au mois de juin au titre de l'année 2016, pour un volume de 5 800 t. Le contingent 2015 avait fait l'objet d'un intérêt quasi-nul (122 t).

### Contingent à l'importation de maïs à droit zéro – R. 969/2006

Contingent 2016 (t)	277 988
Ouvert semestre 1	138 994
Alloué semestre 1	138 994
Ouvert semestre 2	139 995
Alloué semestre 2	139 995
Restant disponible	0
% alloué	100%

Source : CE, 05/10/16

Contingent demandé dans son intégralité début septembre.

### Contingent à l'importation de céréales originaires d'Ukraine, à droit zéro – R. 416/2014

Contingents 2016 (t)	Blé tendre*	Orge*	Maïs*
Ouvert 1er janvier 2016	950 000	250 000	400 000
Alloué à ce jour	950 000	246 425	400 000
dont sem. du 09/09/16		16 050	
dont sem. du 16/09/16		0	
dont sem. du 23/09/16		500	
dont sem. du 30/09/16		2 250	
Restant disponible	0	3 575	0
% alloué	100%	99%	100%

\* grains, farines, pellets

Source : CE, 05/10/16

Le contingent 2016 en maïs a été intégralement soldé lors de sa 1<sup>ère</sup> semaine d'ouverture début janvier. Le contingent en blé tendre a été soldé fin mai, tandis que le contingent en orge est tout près de l'être.

### ➤ FRANCE

#### ▪ Prix à l'exportation

#### Prix des céréales françaises (€/t)

€/t, FOB	Sept.16	var. / m-1	var. / N-1
blé meunier sup (Rouen)	164	- 2,0%	+ 3,0%
blé meunier sup (Pallice)	167	- 1,8%	+ 2,9%
Orge (fourr., Rouen)	136	- 2,7%	- 2,7%
Maïs (Bordeaux)	164	- 5,2%	+ 2,4%
Maïs Rhin	158	+ 4,7%	- 2,8%
Blé dur (Pallice)	229	+ 4,7%	- 27,5%
Blé dur (Port-la-Nv)	257	+ 3,6%	- 27,8%

Source : FranceAgriMer

Les prix des céréales françaises sont marqués à la fois par les fondamentaux du marché mondial (récoltes de blés et de maïs record, récolte canadienne de blé dur record, chute des importations d'orge de la Chine), qui exercent une forte pression baissière, et les spécificités de l'offre française 2016 (chute générale des productions et impact météo sur les qualités, moindre disponible à l'exportation).

## Fabricants d'Aliment du Bétail

### Mises en œuvre par les fabricants d'aliment composé

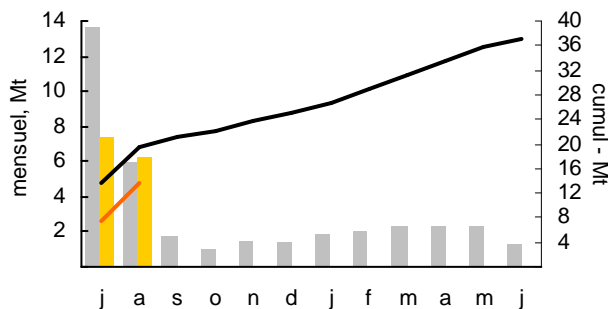
tonnes	Blé tendre	Maïs	Orge
2015/16 (12m)	5 208 700	2 764 100	1 011 400
août-16	479 000	189 000	104 000
2016/17 (2m)	931 000	363 000	196 000
var. / N-1	+ 11,7%	- 30,2%	+ 21,9%

Source : FranceAgriMer

Chiffres sous réserve des déclarations actuellement manquantes. Au 13/09/2016, les mises en œuvre au titre de la campagne 2016/17 étaient prévues à 5,3 Mt de blé tendre, 2,4 Mt de maïs, et 1,4 Mt d'orge. L'hypothèse est faite d'un impact des faibles poids spécifiques de la récolte 2016 sur les volumes à mettre en œuvre. Prochaine mise à jour le 12 octobre.

## Collecte

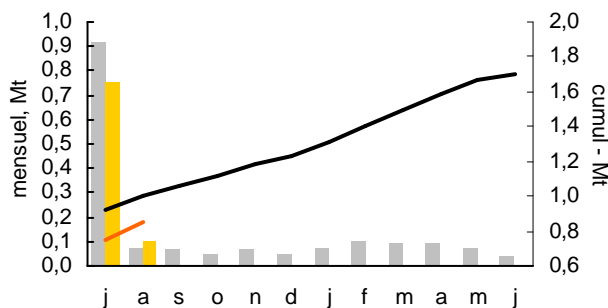
### Collecte réalisée en blé tendre



Source: FranceAgriMer

La collecte cumulée de blé tendre au 01/09 représente 49 % (48 % en 2015) de la production estimée (estimation à 28,0 Mt au 1<sup>er</sup> octobre).

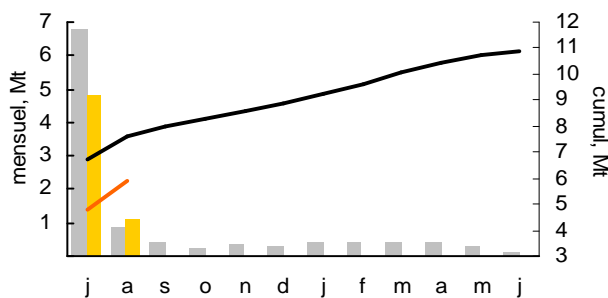
### Collecte réalisée en blé dur



Source: FranceAgriMer

La collecte cumulée de blé dur au 01/09 représente 54 % (54,5 % en 2015) de la production estimée (estimation à 1,56 Mt au 1<sup>er</sup> octobre).

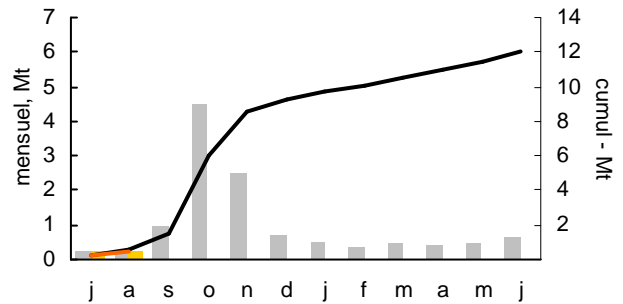
### Collecte réalisée en orge



Source: FranceAgriMer

La collecte cumulée d'orge au 01/09 représente 59 % (58 % en 2015) de la production estimée (estimation à 10,0 Mt au 1<sup>er</sup> octobre).

### Collecte réalisée en maïs



Source: FranceAgriMer

La collecte cumulée de maïs au 01/09 représente 3 % (idem en 2015) de la production estimée (estimation à 12,2 Mt au 1<sup>er</sup> octobre). D'après CéréObs, au 3 octobre, la récolte de maïs grain est effectuée à hauteur de 3 %.

## Exportations

### FR - exportations de blé tendre vers pays tiers au 30/09

tonnes	Cumul 15/16	Cumul 16/17	var. / N-1
Total pays tiers	2 110 467	1 479 269	- 29,9%
Algérie	914 009	601 349	- 34,2%
Afrique sub-sah.	638 417	475 586	- 25,5%
Asie	27 084	167 662	x 6
Etats-Unis	0	121 175	-
Maroc	11 614	31 000	x 3

Source : Douanes, Infograin, Reuters (cumul 3 mois)

Sur la base des statistiques douanières sur deux mois et d'estimations pour le mois de septembre, on constate que les exportations françaises de blé tendre vers les pays tiers sont en net recul sur les principaux marchés traditionnels, en raison de l'étroussure du disponible exportable. Le chiffre vers l'Asie est largement imputable à l'Inde (plus de 100 000 t expédiées en juillet). Fait non inédit mais rare, des expéditions de blé français vers les États-Unis sont recensées, et pour un volume élevé au regard de l'historique (122 000 t, à comparer à des totaux de campagne de 46 000 t en 2014/15 et de 32 000 t en 2002/03).

### FR - exportations d'orge vers pays tiers au 30/09

tonnes	Cumul 15/16	Cumul 16/17	var. / N-1
Total pays tiers	1 937 972	629 352	- 67,5%
Chine	1 869 737	320 683	- 82,8%
Arabie Saoudite	0	59 233	-
Maroc	19 315	58 013	x 3
Algérie	190	8 098	x 42

Source : Douanes, Infograin, Reuters (cumul 3 mois)

Sur la base des statistiques douanières sur 2 mois et d'estimations pour le mois de septembre, les exportations d'orge vers pays tiers sont en très forte baisse par rapport à l'an passé à la même date. La hausse des volumes vers le Maghreb et vers l'Arabie Saoudite est très loin de compenser la chute drastique (suite au changement de politique à l'importation de ce pays) des expéditions vers la Chine, particulièrement élevées l'an dernier.