

> Horticulture

> juin 2016

Données et bilans



Végétaux d'ornement et de potager : achats des ménages en 2015

Végétaux d'ornement et de potager : achats des ménages en 2015

Introduction	p. 2
Méthodologie	p. 3
Le marché des végétaux	p. 4
Achats de végétaux d'ornement	p. 7
Végétaux d'ornement d'intérieur	p.10
Végétaux d'ornement d'extérieur	p.13
Végétaux pour le cimetière et les obsèques	p.18
Végétaux d'ornement pour offrir	p.20
Achats de plants potagers, de pommes de terre et plantes aromatiques	p.23
Focus sur les acheteurs de végétaux d'ornement et de potager	p.26
Conclusion	p.27
Annexes	p.28

Introduction

Cette étude présente les résultats des achats de végétaux d'ornement par les ménages en 2015, mesurés par un panel de consommateurs **cofinancé par FranceAgriMer et par l'interprofession horticole Val'hor.**

Ces achats sont mesurés par segment :

- Achats de végétaux d'intérieur, pour la maison ou pour offrir,
- Achats de végétaux d'extérieur,
- Achats pour une cérémonie funéraire ou pour le cimetière.
- Achats de végétaux pour potagers

Méthodologie

L'échantillon

L'étude a été réalisée à partir des données du panel consommateurs de TNS Sofres, Métascope, représentatif des ménages français selon les critères socio-démographiques usuels :

- région de résidence,
- catégorie d'agglomération,
- âge du chef de ménage,
- catégorie socio-professionnelle du chef de ménage,
- nombre de personnes au foyer.

Pour mesurer les achats de végétaux d'ornement et de potager, TNS Sofres a sélectionné un échantillon représentatif de 7 000 ménages parmi les 20 000 ménages de Métascope, interrogés sur le questionnaire des achats de végétaux d'ornement et des achats de plants potagers, de pommes de terre et plantes aromatiques ou condimentaires.

Le mode de recueil

L'étude est réalisée par questionnaire auto-administré, adressé par voie postale aux ménages sélectionnés dans le Panel Consommateurs de TNS Sofres, Metascope.

En 2015, les 3 questionnaires (Intérieur, Extérieur, Cérémonie funéraire & Cimetière) sont regroupés en un seul, pour une meilleure harmonisation des questions posées entre les trois marchés (catégories, présentation, espèces, lieux d'achat, motifs d'achat) et davantage de précision dans les réponses, afin notamment de limiter la confusion entre les hypermarchés et les jardineries spécialisées.

Par ailleurs, un questionnaire sur les achats potagers a été ajouté.

Ces changements entraînant une rupture dans les séries observées, une réropolation des données 2013 et 2014 a été effectuée afin de maintenir un historique sur quelques indicateurs pertinents.

Les évolutions sont présentées pour les volumes et les sommes dépensées par marché ainsi que les parts de marché des lieux d'achat.

Les dates du terrain

Le questionnaire a été renseigné chaque mois (rétrospectif), de janvier 2015 à décembre 2015.

Un fichier « constant »

Un fichier constant est réalisé sur un échantillon dont les participants sont contactés à intervalle régulier, et dont on peut être assuré d'une continuité de réponse.

Dans le cadre d'une sollicitation mensuelle, comme c'est le cas pour le panel Végétaux, sont considérés comme « constants » les foyers ayant répondu au moins 10 mois sur 12.

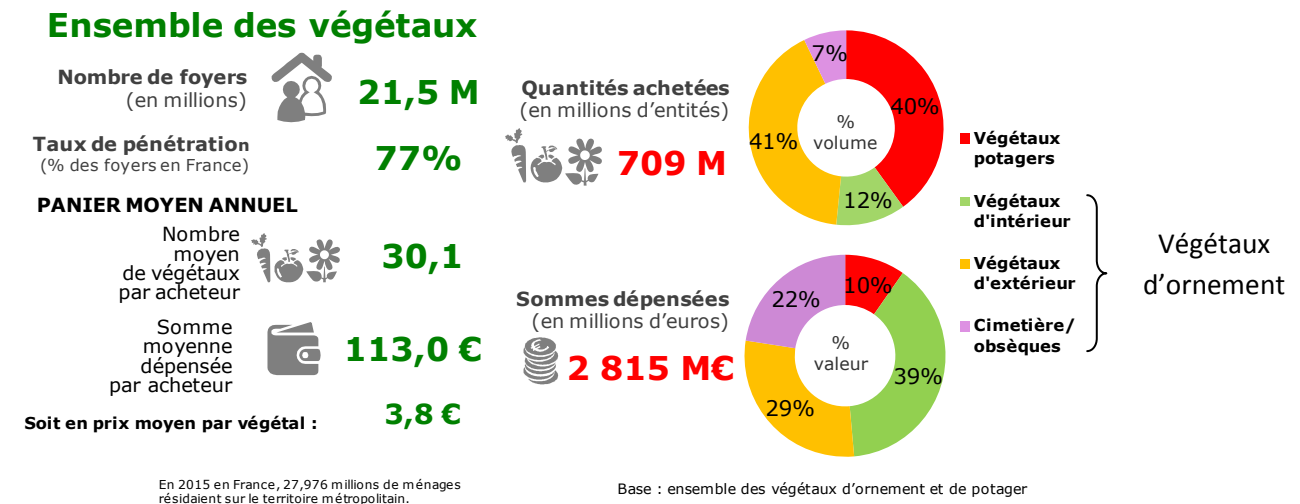
27 976 millions de ménages résidaient sur le territoire hexagonal en 2015 en France.

Le marché des végétaux

En 2015, en France, près de 8 foyers sur 10 ont acheté un végétal, notamment d'ornement. 4 foyers sur 10 ont acheté un plant potager ou une plante aromatique ou condimentaire.

Tous segments confondus, ces achats représentent 709 millions de végétaux et 2 815 millions d'euros en sommes dépensées.

Le panier moyen annuel par ménage acheteur s'établit à 30,1 végétaux pour un budget d'achat correspondant de 113 €..

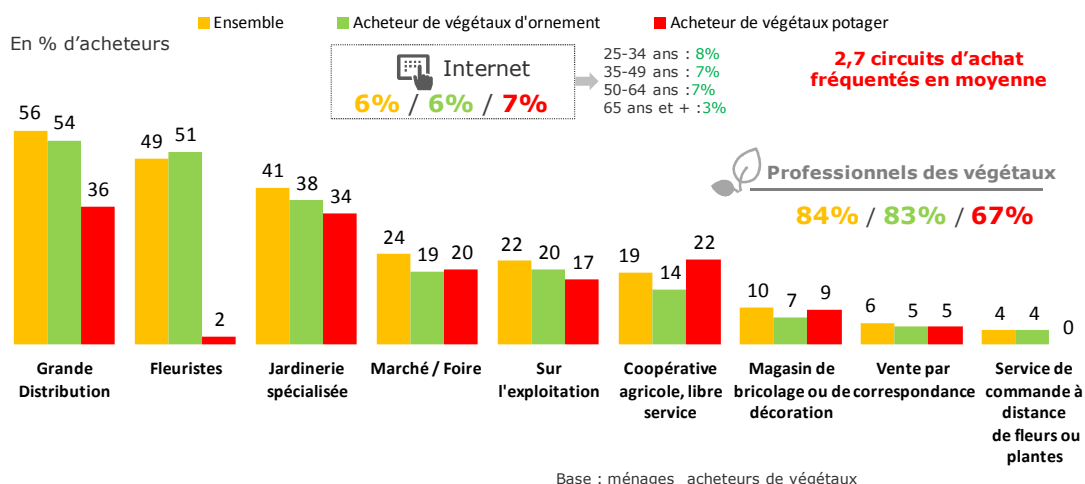


Les **végétaux d'ornement** (végétaux d'intérieur, d'extérieur et pour cimetière/obsèques) pèsent pour 60 % en volume et 90 % en valeur dans ces achats. Pour cette catégorie, le panier moyen annuel par ménage acheteur est de 18,5 végétaux, et le budget moyen correspondant de 106 €.

Les **végétaux de potager** pèsent pour 40 % en volume et 10 % en valeur dans ces achats. Le budget annuel par ménage acheteur pour l'achat de végétaux potagers (23,90 €) est quatre fois moins élevé que celui des végétaux d'ornement, mais en volume, le panier moyen « potager » (26,3 entités) est plus important.

Globalement, les acheteurs de végétaux résident plus qu'en moyenne dans une maison, sont majoritairement séniors, et ont des revenus confortables. Ces caractéristiques sont accentuées chez les acheteurs de végétaux de potager.

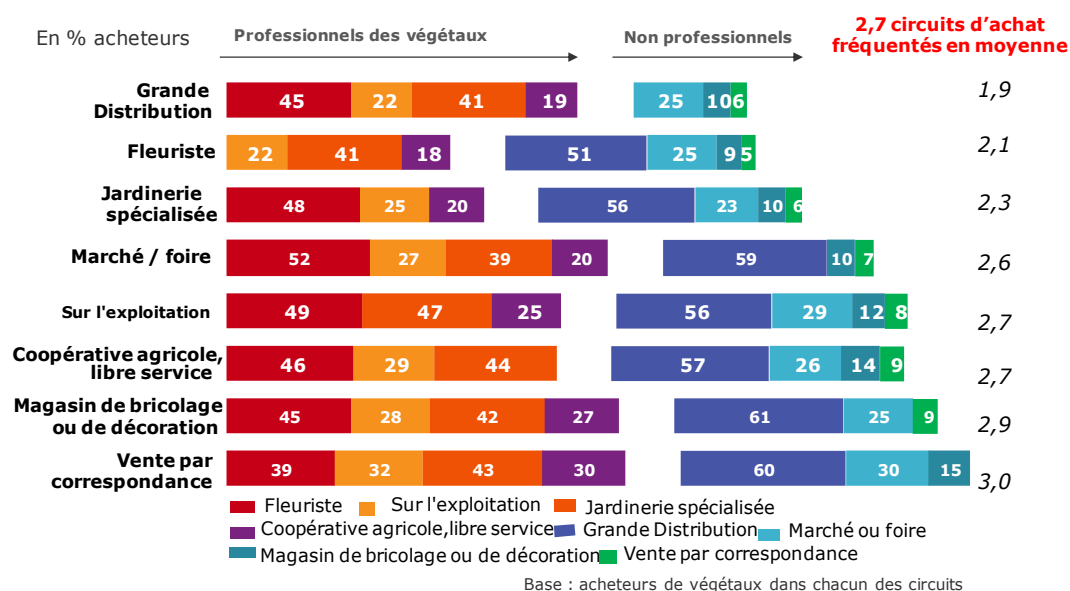
Un acheteur de végétaux fréquente en moyenne près de 3 circuits différents.



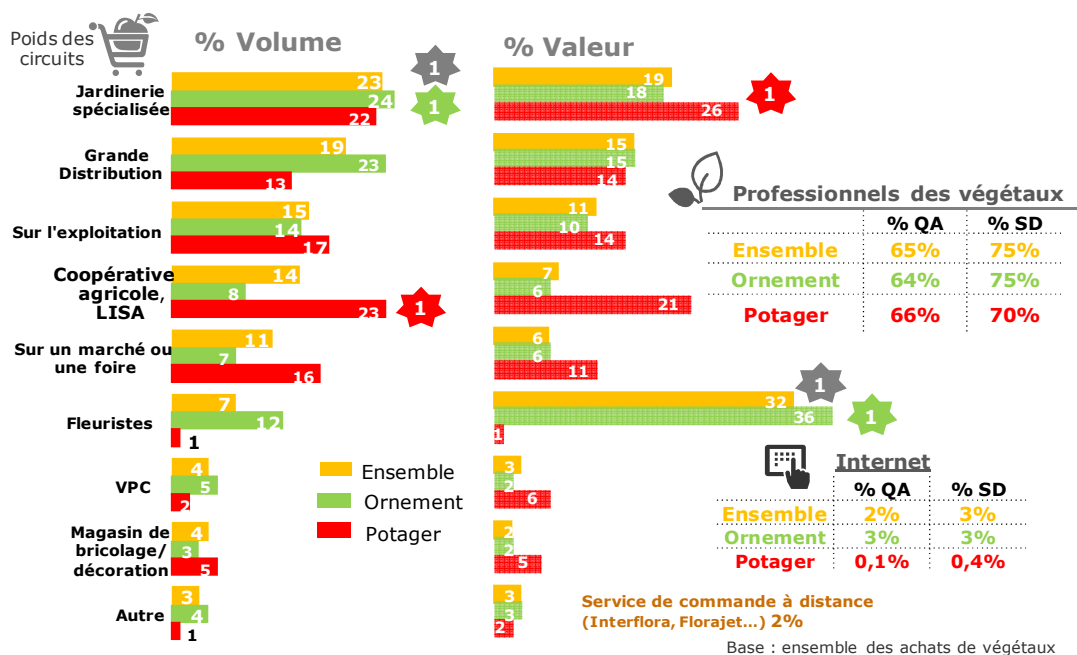
En pénétration (pourcentage de ménages acheteurs), la grande distribution précède les fleuristes et les jardinerie spécialisées.

L'achat par Internet est à 6 %, et décroît avec l'âge, bien que les seniors constituent une population de plus en plus connectée. En effet, selon un baromètre réalisé par TNS Sofres, les seniors sont loin d'être réfractaires au numérique, et s'avèrent être des utilisateurs assidus. 63 % des plus de 55 ans se connectent régulièrement à internet.

45 % des acheteurs en grande distribution effectuent également des achats chez les fleuristes, 22 % également sur l'exploitation.



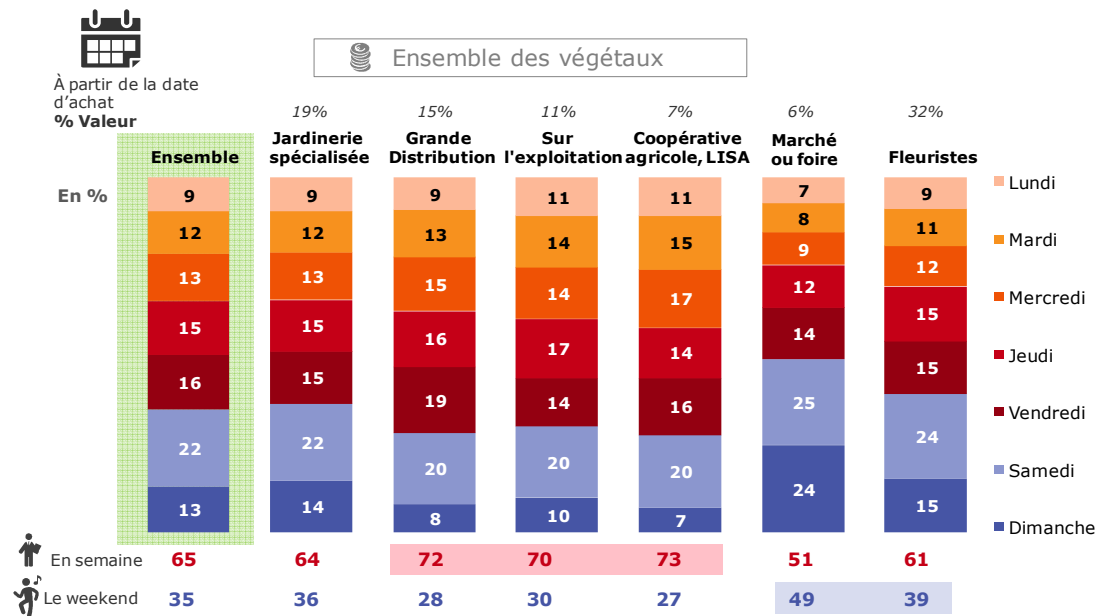
En volume, la jardinerie spécialisée est le premier circuit d'achat des végétaux d'ornement (24 % des achats) et de potager (22 % des achats). Elle précède la grande distribution qui concentre 23 % des achats de végétaux d'ornement et 13 % des achats de végétaux de potager.



Pour le potager, la coopérative agricole arrive en tête des achats (23 % de parts de marché), avec un très faible différentiel avec la jardinerie spécialisée.

En valeur, les fleuristes concentrent près d'un tiers des achats de végétaux (32 %), et sont en tête du classement, notamment grâce à l'ornement (36 % des achats). Le poids des végétaux de potager est très faible dans ce circuit (1%).

Les achats réalisés sur un marché ou chez le fleuriste se déroulent plus souvent qu'en moyenne le week-end (à rapprocher de l'ouverture le dimanche de certains commerces).

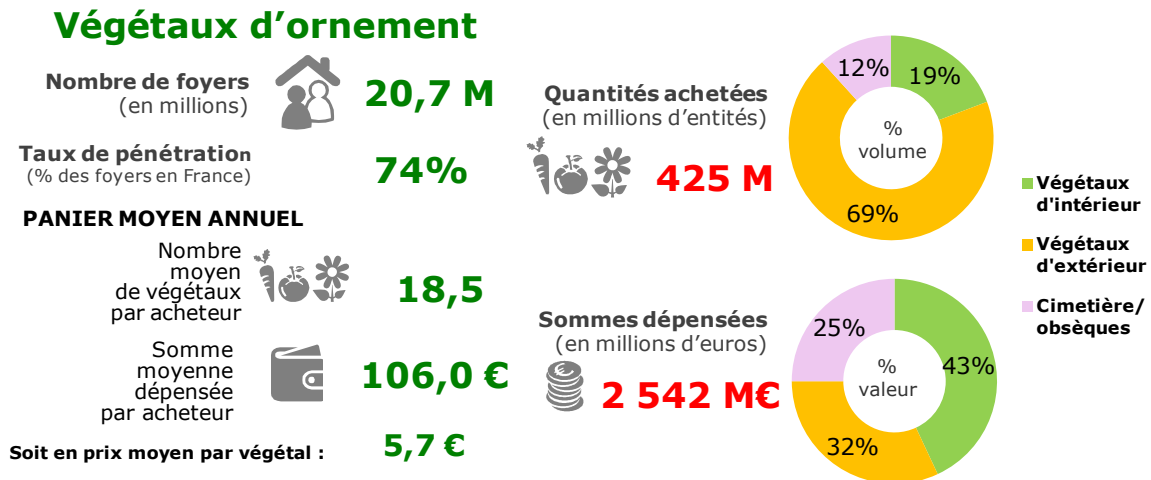


En sommes dépensées, on observe une concentration nettement plus forte des achats réalisés le dimanche sur un marché ou une foire (24 %), par rapport aux fleuristes (15 %) ou aux jardinerie spécialisées (14 %).

Les achats de végétaux d'ornement

En 2015, en France, un peu plus de 7 foyers sur 10 ont acheté un végétal d'ornement (végétal d'intérieur, d'extérieur, ou pour cimetière / obsèques).

Le panier moyen annuel par ménage acheteur s'établit à 18,5 végétaux pour un budget d'achat correspondant de 106 €..



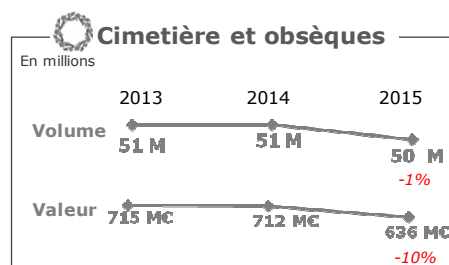
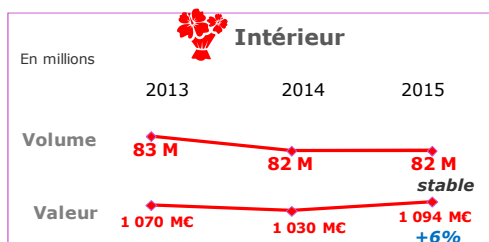
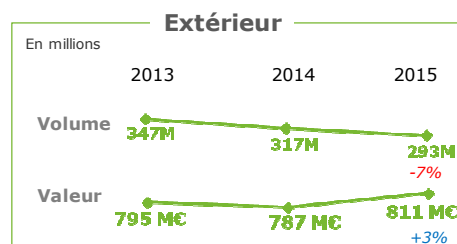
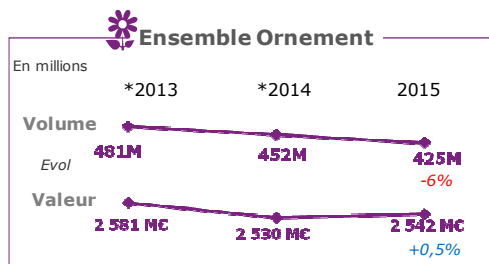
En 2015 en France, 27,976 millions de ménages résidaient sur le territoire métropolitain.

Base : ensemble des végétaux d'ornement et de potager

Un peu plus de la moitié des foyers ont acheté un **végétal d'intérieur** en 2015. C'est le marché qui génère le plus de valeur (43 % des sommes dépensées), alors que les **végétaux d'extérieur** sont un marché de volume (69 % de part de marché). Les **végétaux pour cimetière et obsèques** représentent un quart des sommes dépensées.

Les trois segments confondus, ces achats représentent 425 millions de végétaux et 2 542 millions d'euros en sommes dépensées.

En 2015, le marché des végétaux d'ornement perd surtout en volume (-6 % vs 2014 et -9 % vs 2013/14) en raison de la moindre performance des végétaux d'extérieur. Toutefois, les sommes dépensées se maintiennent.



*Données 2013 et 2014 rétropolées

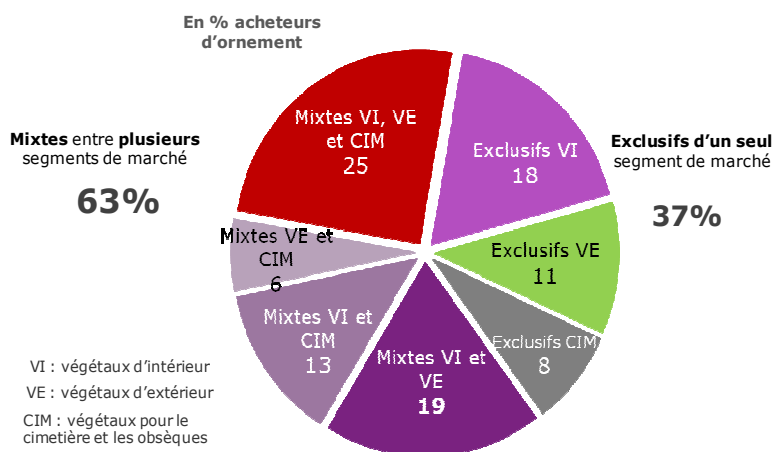
Il y a peu d'écart dans le budget moyen annuel des foyers dans chacun des segments de marché.

En revanche, en volume, le panier en végétaux d'extérieur (20,9 entités) est 4 fois plus élevé que celui des végétaux d'intérieur (4,6 entités).

PANIER MOYEN ANNUEL	Ensemble des végétaux d'ornement	Intérieur	Extérieur	Cimetière et obsèques
Nombre moyen de végétaux par acheteur	18,5	4,6	20,9	4,4
Somme moyenne dépensée par acheteur	106,0 €	59,8 €	55,2 €	53,0 €
Soit en prix moyen par végétal :	5,7 €	13,0 €	2,6 €	12,0€

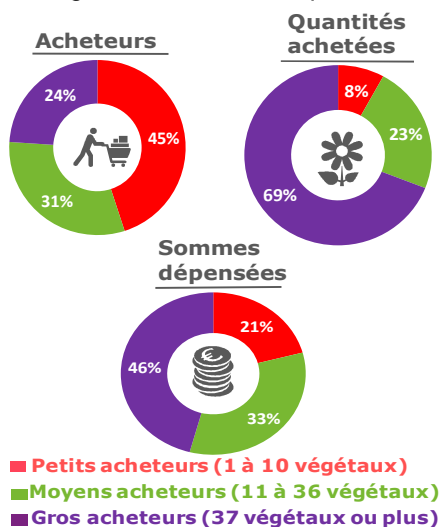
Base : ensemble des végétaux d'ornement et de potager

Presque 4 acheteurs de végétaux d'ornement sur 10 sont exclusifs d'un seul segment de marché, une exclusivité plus marquée pour les végétaux d'intérieur. A l'opposé, un quart des foyers achète des végétaux dans les trois segments de marché.



Base : ménages acheteurs de végétaux d'ornement

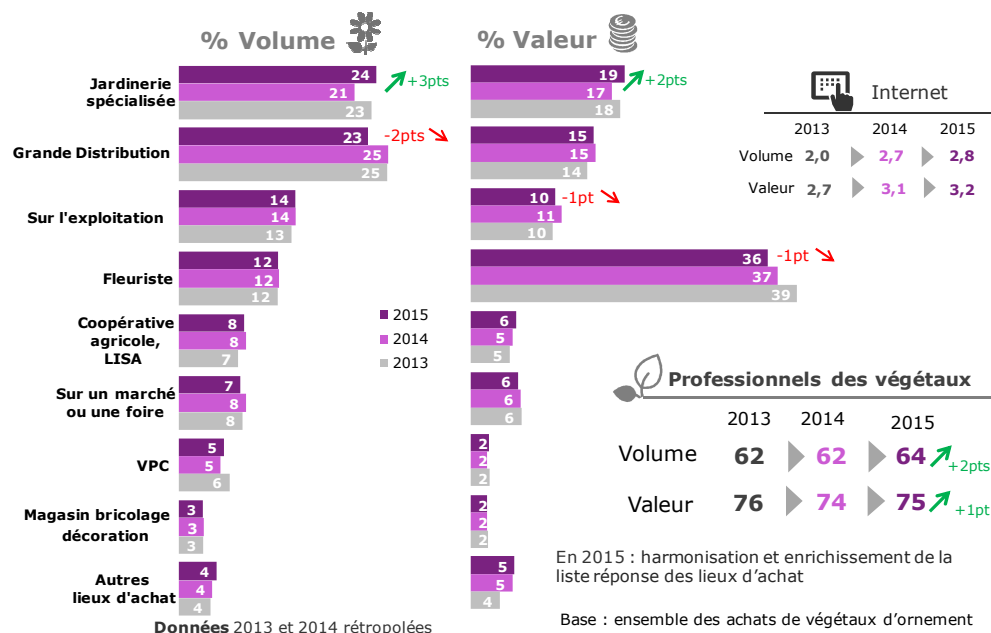
Par ailleurs, il y a une forte contribution des « gros » acheteurs au marché des végétaux d'ornement. Ces derniers génèrent 69 % des quantités achetées et 46 % des sommes dépensées.



PANIER MOYEN ANNUEL	Nombre moyen de végétaux par acheteur	Somme moyenne dépensée par acheteur	Soit en prix moyen par végétal :
Ensemble des végétaux d'ornement	18,5	106,0 €	5,7 €
Petits acheteurs (1 à 10 végétaux)	3,4	49,2 €	14,5 €
Moyens acheteurs (11 à 36 végétaux)	13,8	114,9 €	8,3 €
Gros acheteurs (37 végétaux ou plus)	52,1	198,7 €	3,8€

Base : ménages acheteurs d'ornement

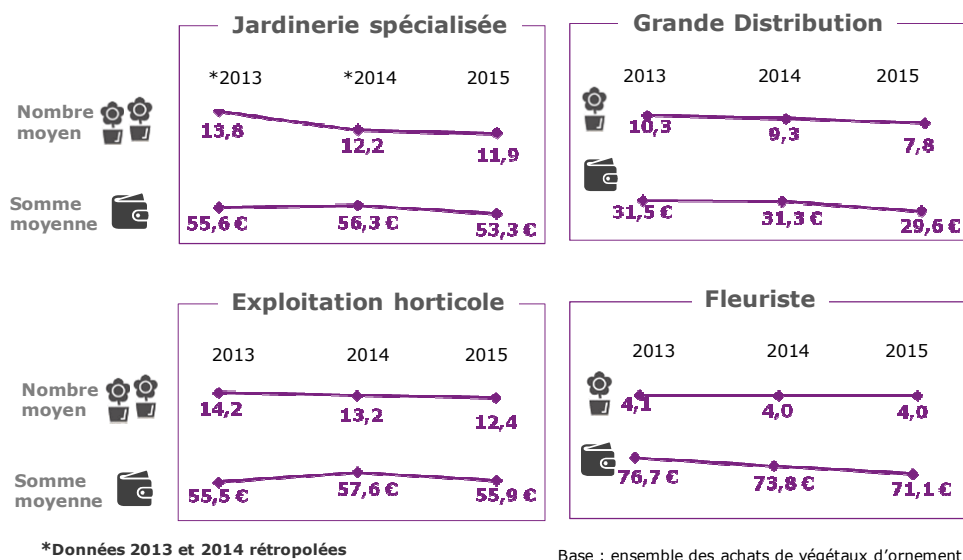
Par ailleurs, leur budget moyen annuel (198,7 €) est presque 2 fois plus élevé que la moyenne (106 €). Plus de la moitié des acheteurs de végétaux d'ornement ont effectué un achat en grande distribution en 2015, et un sur dix exclusivement dans ce circuit.



Le fleuriste reste leader en valeur, mais continue de perdre des parts de marché.

En volume, la jardinerie spécialisée et la grande distribution sont quasiment à égalité (respectivement 24 % et 23 %).

Dans l'ensemble, les indicateurs comportementaux sont à la baisse sur les principaux circuits où, depuis 2013, on assiste à une diminution du niveau moyen d'achat des végétaux d'ornement, mais également de la somme moyenne dépensée par ménage acheteur.



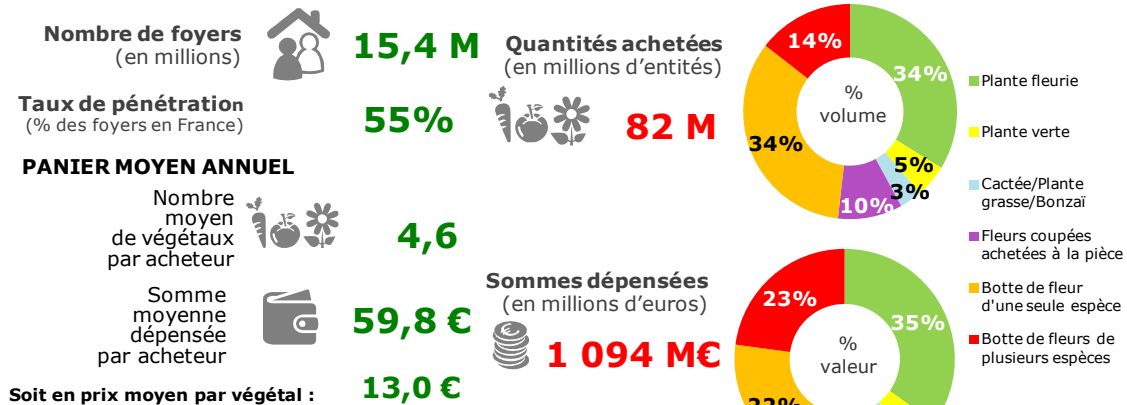
La grande distribution est le circuit qui enregistre les plus grosses pertes en 2015, qu'il s'agisse de quantités achetées (-16,1 % vs 2014 et -20,4 % vs 2013/14) ou de sommes dépensées (-7,3 % vs 2014 et -7,6 % vs 2013/14) en végétaux d'ornement.

Les achats de végétaux d'ornement d'intérieur

En 2015 en France, les ménages ont acheté 82 millions de végétaux d'ornement d'intérieur pour une dépense globale correspondante de 1 milliard 94 millions d'euros, soit un volume stable et une valeur en croissance de 6% par rapport à 2014.

Pour ce segment de marché, le panier moyen annuel par ménage acheteur s'établit à 4,6 végétaux pour un budget moyen de 59,8 €, soit un prix moyen de 13 € par végétal d'ornement d'intérieur.

Végétaux d'ornement d'intérieur



En 2015 en France, 27,976 millions de ménages résidaient sur le territoire métropolitain.

Base : ensemble des végétaux d'ornement et de potager

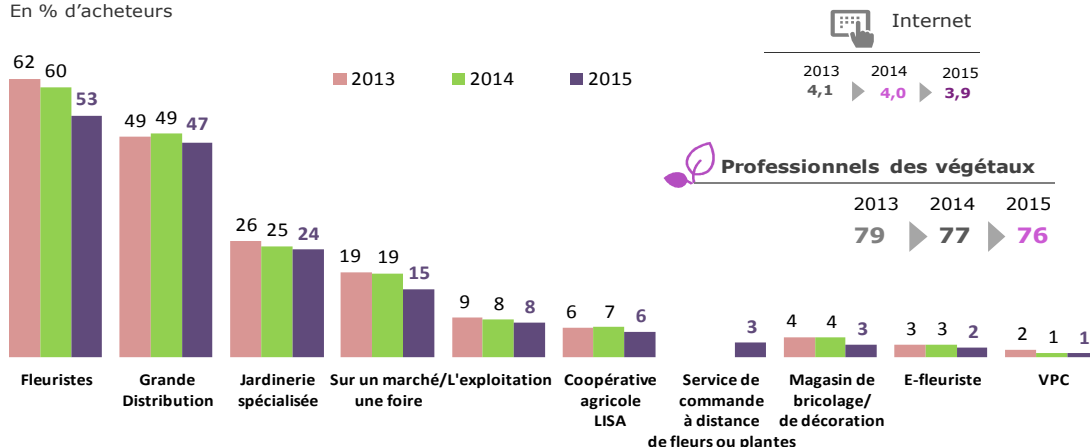
En volume, plus de deux tiers des achats se rapportent aux plantes fleuries (34 % de parts de marché) et aux bottes de fleurs d'une seule espèce (34 %), alors que les bottes de fleurs de plusieurs espèces pèsent pour 14 % dans ces achats, les fleurs coupées achetées à la pièce pour 10 %, les plantes vertes pour 5 %, et l'ensemble cactées / plantes grasses / bonzaïs pour 3 %.

En valeur, les plantes fleuries arrivent en tête des achats avec 35 % de parts de marché, suivies des bottes de fleurs de plusieurs espèces (23 %), des bottes de fleurs d'une seule espèce (22 %), des fleurs coupées achetées à la pièce (12 %), des plantes vertes (5 %) et de l'ensemble cactées / plantes grasses / bonzaïs (3 %).

Les acheteurs de végétaux d'intérieur vivent majoritairement en couple, sont âgés de plus de 50 ans et ont des revenus confortables.

Leur nombre diminue d'année en année, sur l'ensemble des circuits, et particulièrement chez les fleuristes, comme illustré dans le graphique qui suit.

En % d'acheteurs



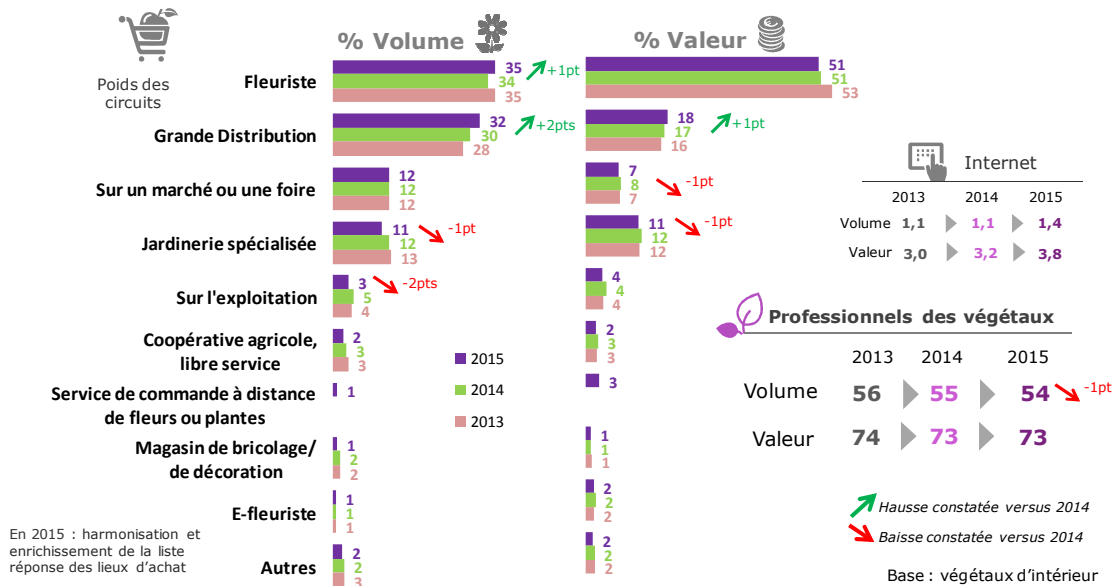
En 2015 : harmonisation et enrichissement de la liste réponse des lieux d'achat

Base : acheteurs de végétaux d'intérieur

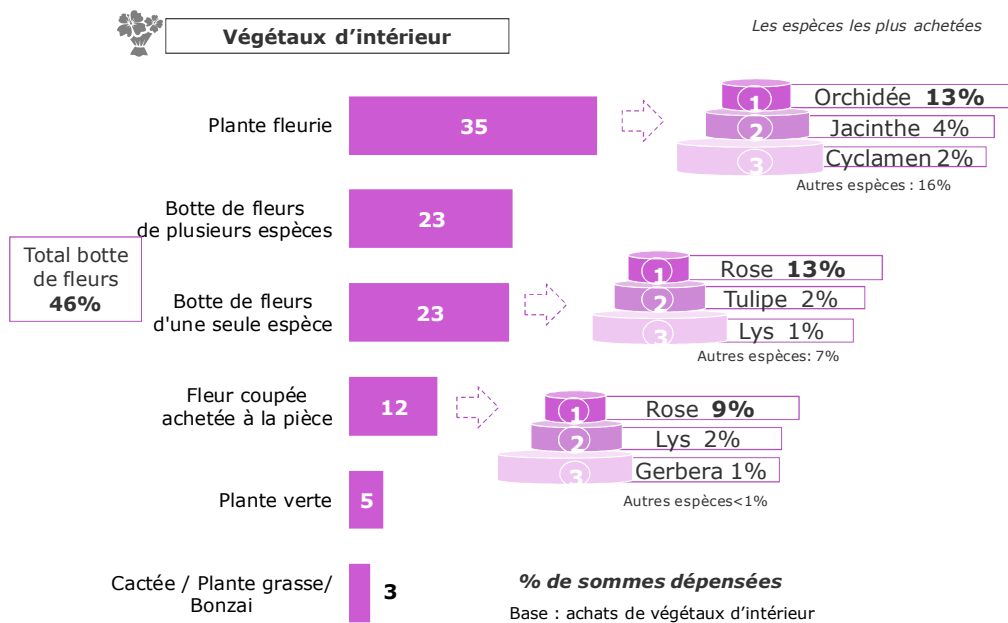
Malgré la perte d'acheteurs de végétaux d'intérieur chez les fleuristes (- 7 pts vs 2014), ce circuit reste stable en valeur, et concentre un peu plus de la moitié des sommes dépensées (51 %).

En volume, la grande distribution continue sa progression et se rapproche des fleuristes.

A noter la progression des achats sur internet, qui pèsent désormais pour 1,4 % en volume et pour 3,8 % en valeur.



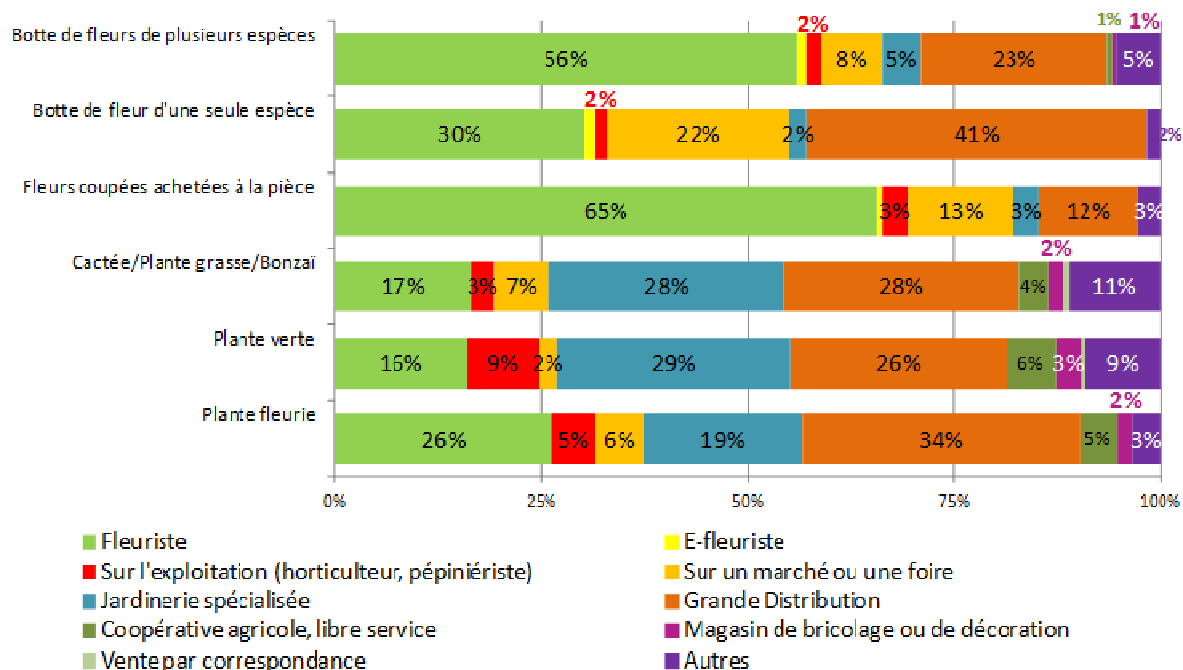
Au sein des végétaux d'intérieur, les bottes de fleurs, d'une seule ou de plusieurs espèces, concentrent près de la moitié des sommes dépensées.



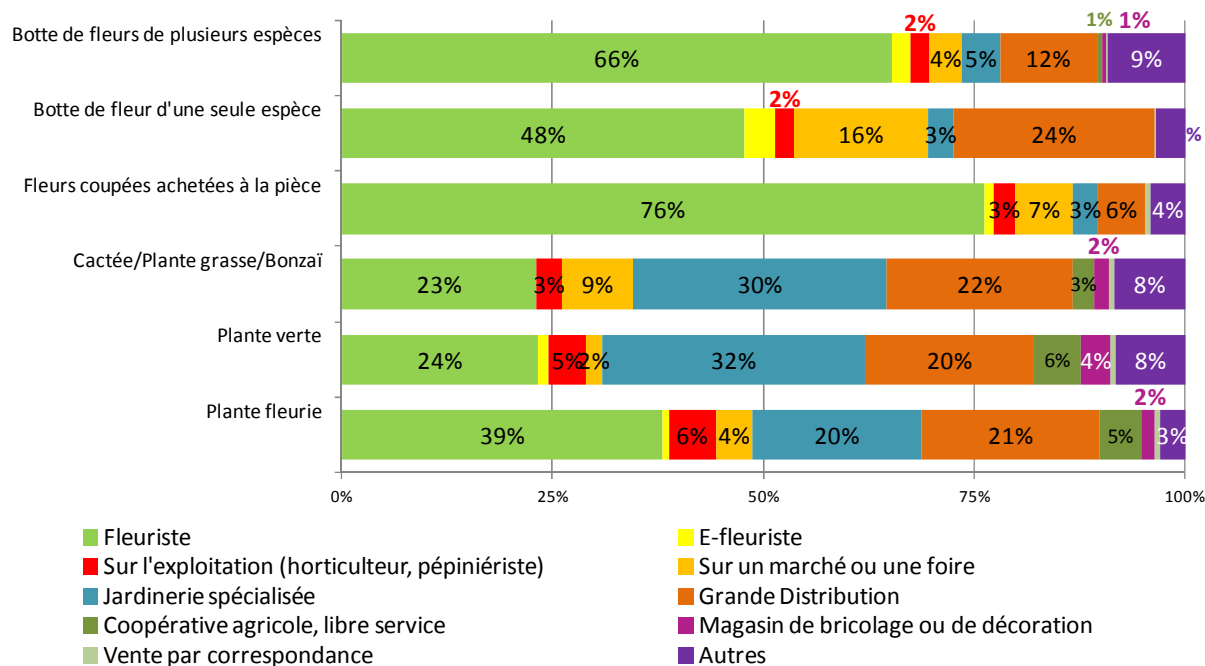
En termes d'espèces, la rose et l'orchidée sont en tête du podium des achats de végétaux d'intérieur.

Si les fleuristes, la jardinerie spécialisée et la grande distribution restent globalement les circuits privilégiés des ménages pour leurs achats de végétaux d'intérieur, des disparités existent cependant, selon la catégorie achetée.

PDM volume des circuits dans les achats de végétaux d'intérieur par catégories, en 2015 :



PDM valeur des circuits dans les achats de végétaux d'intérieur par catégories, en 2015 :

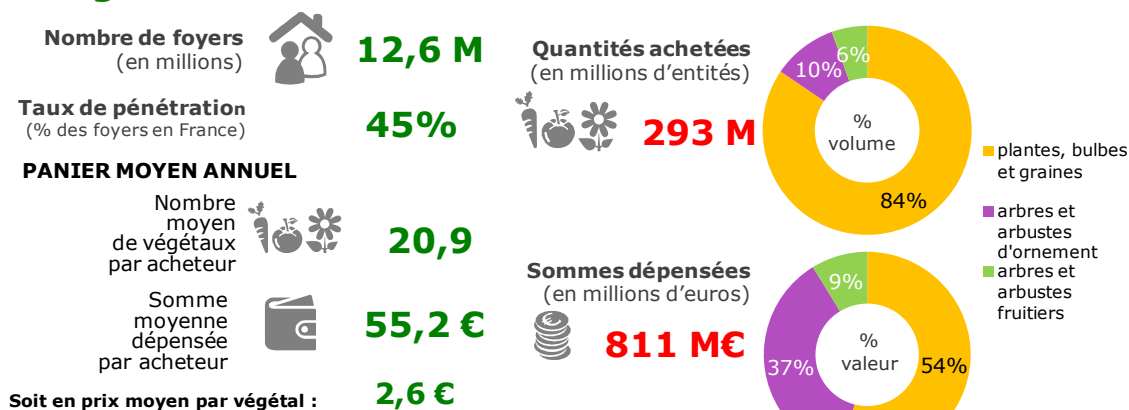


Les achats de végétaux d'ornement d'extérieur

En France, les ménages ont acheté 293 millions de végétaux d'ornement d'intérieur en 2015, occasionnant une dépense correspondante de 811 millions d'euros, soit un volume en baisse de 7 % et une valeur en hausse de 3 % par rapport à 2014.

Pour ce segment de marché, le panier moyen annuel par ménage acheteur s'établit à 20,9 végétaux pour un budget moyen de 55,2 € soit un prix moyen de 2,6 € par végétal d'ornement d'extérieur.

Végétaux d'ornement d'extérieur



En 2015 en France, 27,976 millions de ménages résidaient sur le territoire métropolitain.

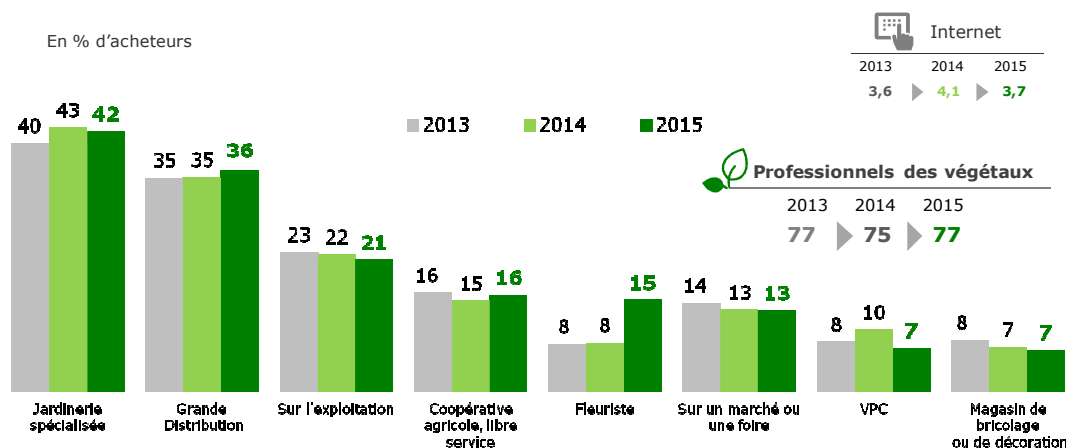
Base : ensemble des végétaux d'ornement et de potager

La catégorie regroupant les plantes, bulbes et graines représente l'essentiel des achats (84 %) en volume et un peu plus de la moitié (54 %) des sommes dépensées.

Les caractéristiques des ménages acheteurs sont un peu plus accentuées pour le segment des végétaux d'ornement d'extérieur, en comparaison aux acheteurs du marché de l'ornement.

En effet, plus encore que les acheteurs de végétaux d'intérieur, les acheteurs de végétaux d'extérieurs se situent majoritairement dans la tranche d'âge « plus de 50 ans », sont retraités ou inactifs, ont des revenus supérieurs à 3000 €, résident dans l'Ouest de la France, et habitent en maison.

Un peu plus de 4 acheteurs sur 10 se rendent en jardinerie spécialisée pour leurs achats de végétaux d'extérieur.

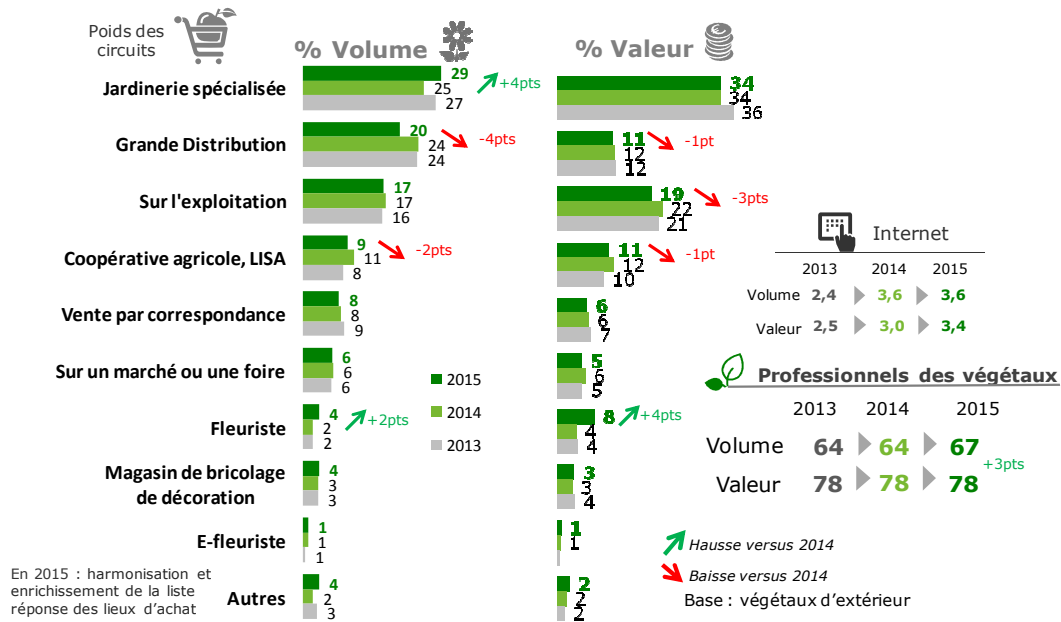


En 2015 : harmonisation et enrichissement de la liste réponse des lieux d'achat

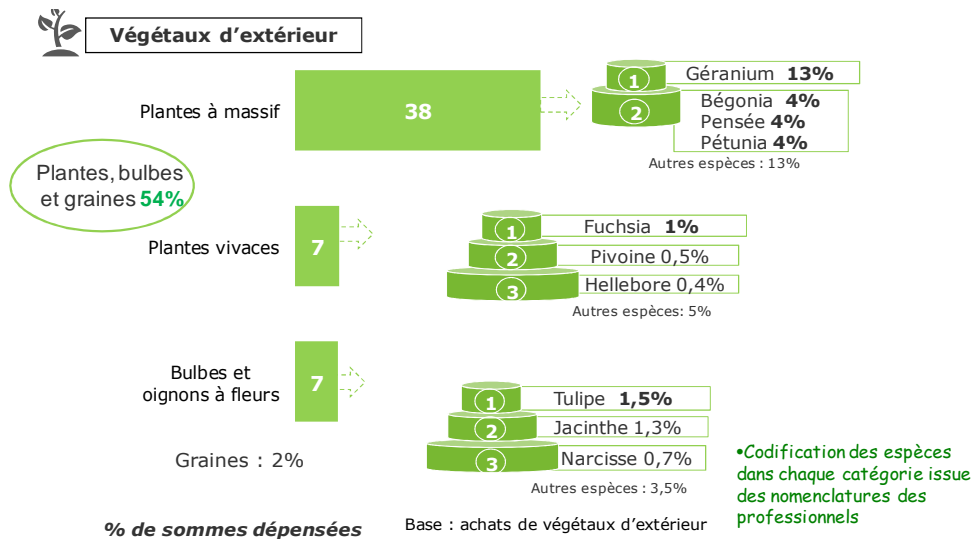
Base : ménages acheteurs de végétaux d'extérieur

En volume, la jardinerie spécialisée reste en tête pour l'achat de végétaux d'extérieur, et progresse de 4 points au détriment de la grande distribution. En revanche, sa part de marché en valeur reste stable.

Second circuit en volume, la grande distribution perd 4 points de parts de marché par rapport à l'année dernière, et pèse désormais pour 20 % dans les achats de végétaux d'extérieur.

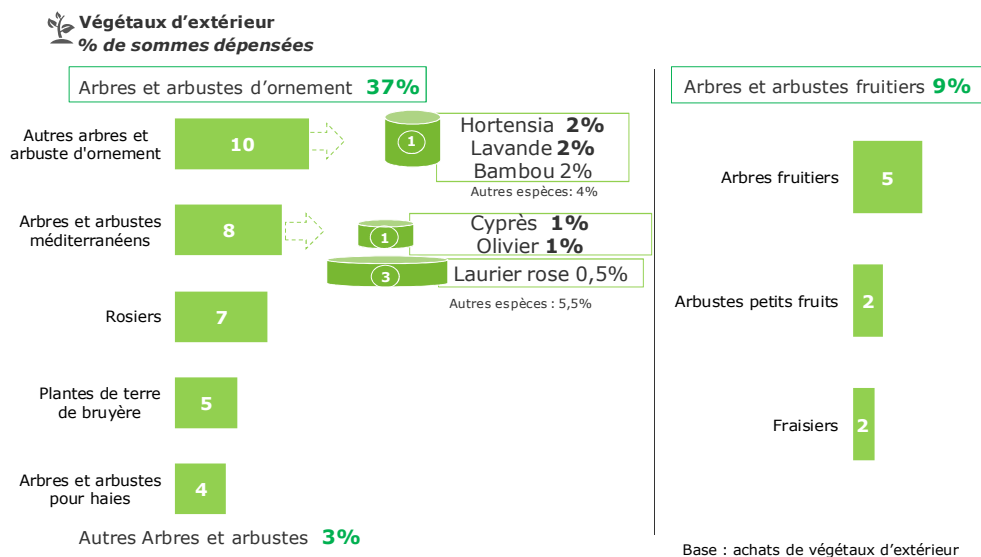


En végétaux d'extérieur, les plantes, les bulbes et les graines concentrent un peu plus de la moitié des sommes dépensées (54%), et le géranium est, de loin, l'espèce la plus achetée.



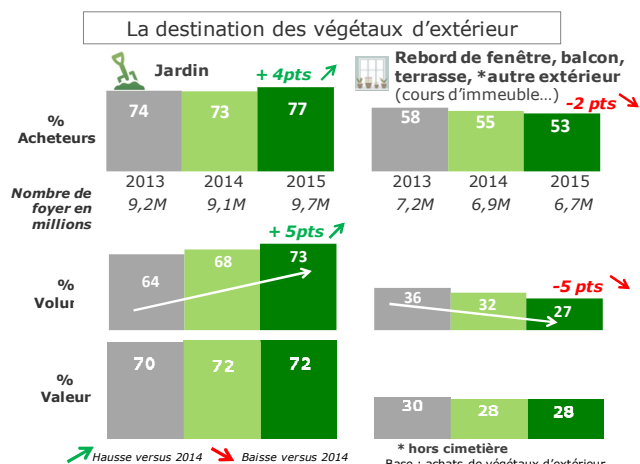
Les arbres et arbustes d'ornement génèrent un peu plus d'un tiers des sommes dépensées (37 %).

En termes d'espèce, le rosier est en tête du podium.



La part des volumes générés par les achats de végétaux d'extérieur à destination du rebord de fenêtre, du balcon et de la terrasse est en recul constant depuis 3 ans (- 9 pts entre 2013 et 2015), de même que le taux d'acheteur.

En revanche, les achats à destination du jardin recrutent de nouveaux acheteurs (+ 4 pts par rapport à 2014) et leur part de marché volume, qui progresse de 5 pts par rapport à 2014, reste stable en valeur.

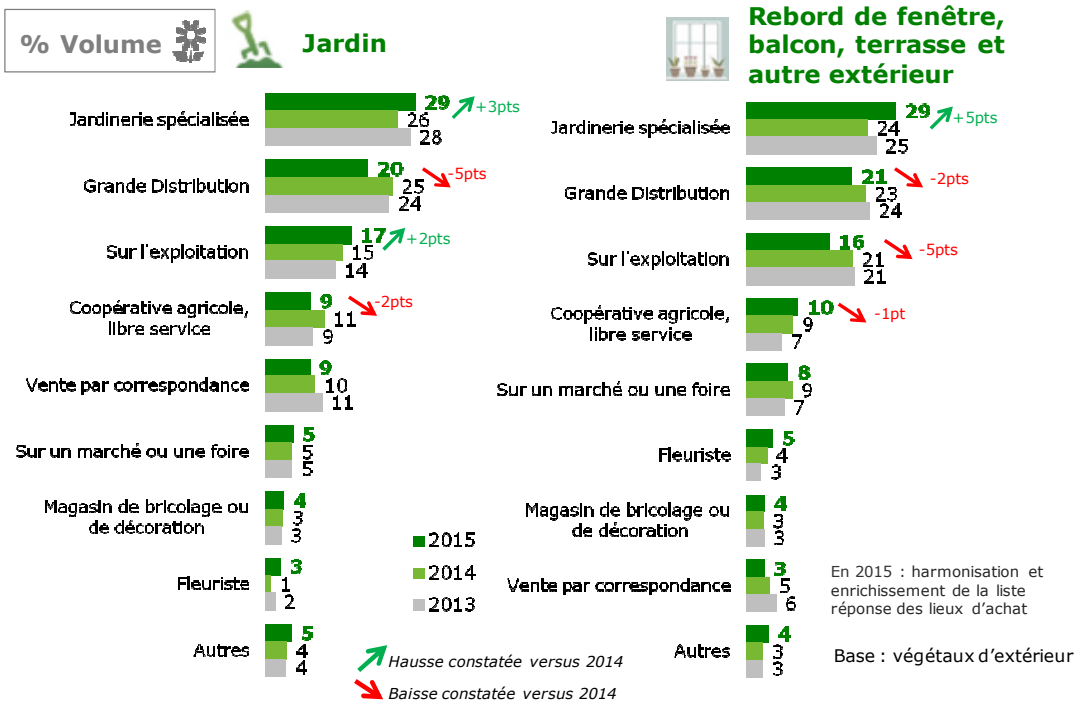


Les profils d'acheteurs diffèrent selon la destination des végétaux :

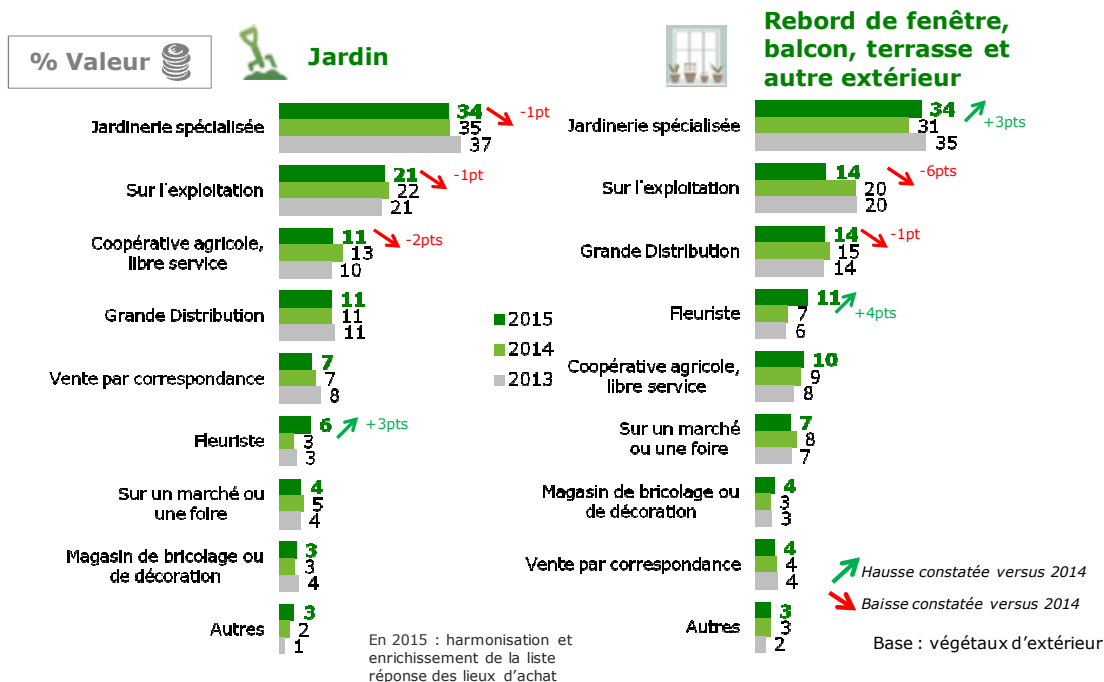
Majoritairement, les acheteurs pour le jardin sont des familles aux revenus aisés, habitant en maison individuelle et plutôt domiciliées dans le Bassin Parisien ou l'Ouest de la France.

Pour les terrasses, balcons et rebords de fenêtre, les ménages sont davantage « séniors », et vivent plutôt en appartement, avec des revenus intermédiaires.

Quelle que soit la destination de l'achat, la jardinerie spécialisée regagne des parts de marché en volume par rapport à 2014, au détriment de la grande distribution.



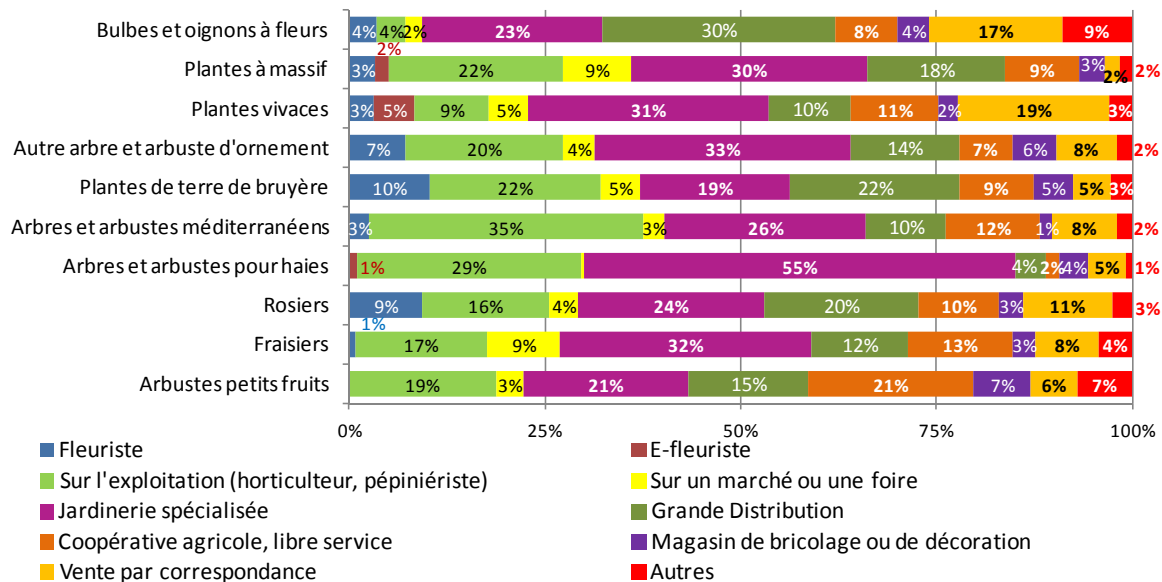
Par rapport à 2014, ce sont les exploitations qui enregistrent les plus fortes pertes en sommes dépensées pour les achats de végétaux à destination du rebord de fenêtre, du balcon ou de la terrasse.



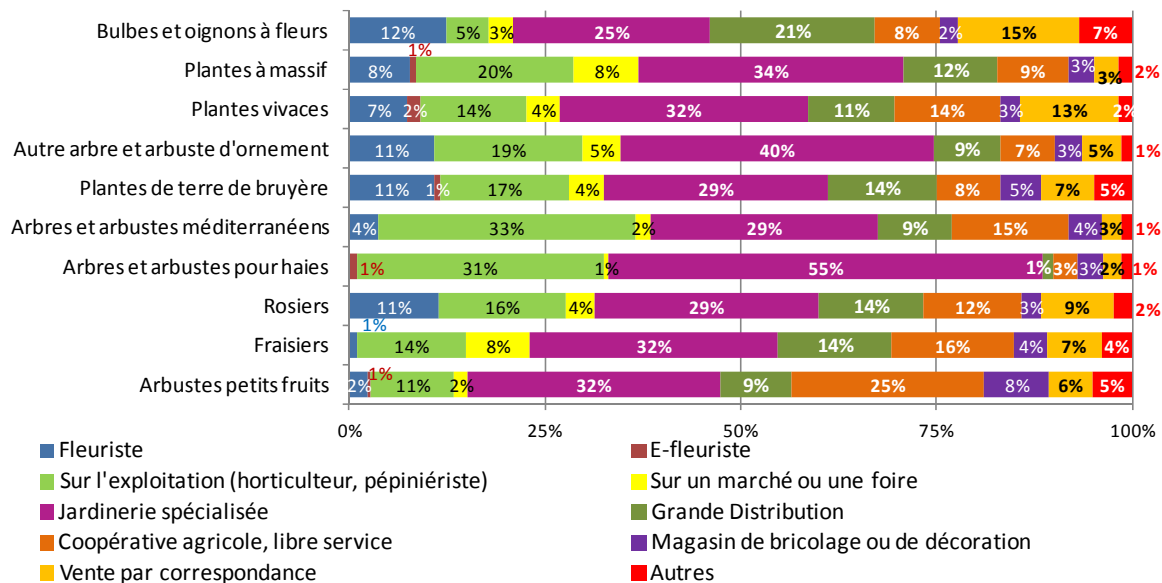
Dans ce segment de marché, les jardineries spécialisées et les exploitations sont, en volume comme en valeur, les circuits d'achats privilégiés des ménages, avant la grande distribution.

Toutefois, et selon la catégorie de végétal d'extérieur achetée, la répartition par circuit varie :

PDM volume des différents circuits dans les achats de végétaux d'extérieur par catégories, en 2015



PDM valeur des différents circuits dans les achats de végétaux d'extérieur par catégories, en 2015



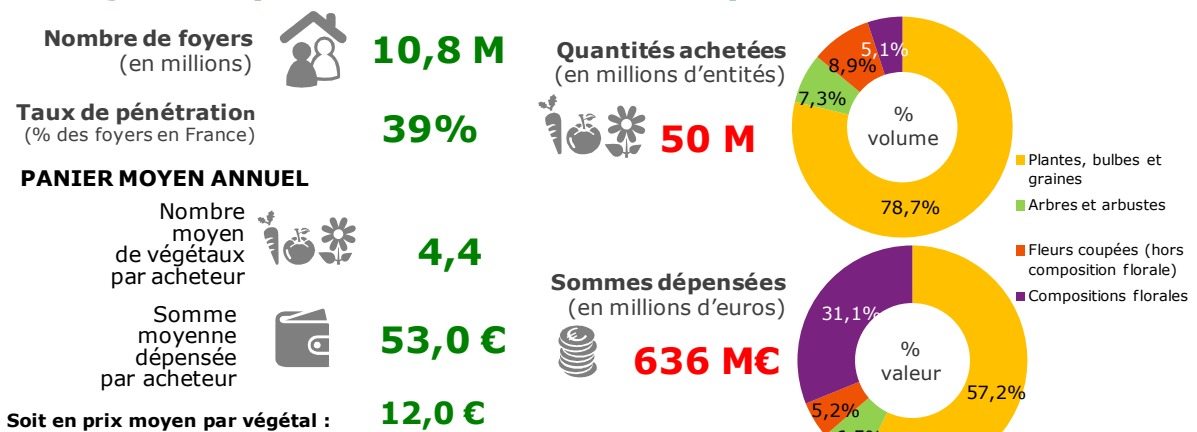
Les achats de végétaux pour le cimetière et les obsèques

En 2015 en France, les ménages en France ont dépensé 636 millions d'euros pour l'achat de 50 millions de végétaux destinés aux cimetières / obsèques, soit un recul en volume (-1 %) et en valeur (-10 %) par rapport à 2014.

Pour ce segment de marché, le panier moyen annuel par ménage acheteur s'établit à 4,4 végétaux pour un budget moyen de 53 €, soit un prix moyen de 12,0 € par végétal pour cimetière / obsèques.

Les plantes en pots prédominent largement dans ce segment de marché, avec 79 % de parts de marché volume et 57 % en valeur.

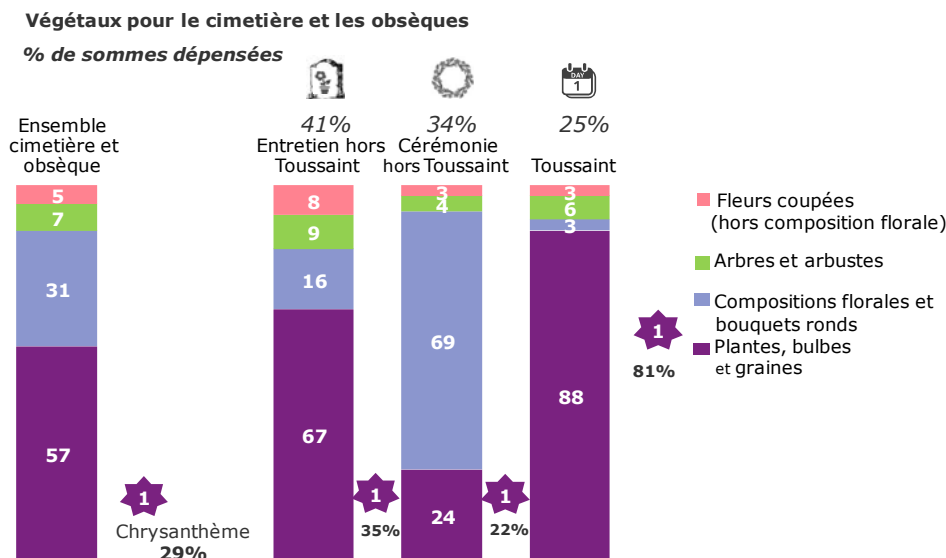
Végétaux pour cimetières / obsèques



En 2015 en France, 27,976 millions de ménages résidaient sur le territoire métropolitain.

Base : ensemble des végétaux d'ornement et de potager

Les achats pour la Toussaint, largement orientés sur les plantes, les bulbes et les graines, représentent ¼ des sommes dépensées pour les achats de végétaux pour cimetières / obsèques.



Base : achats de végétaux pour le cimetière ou les obsèques

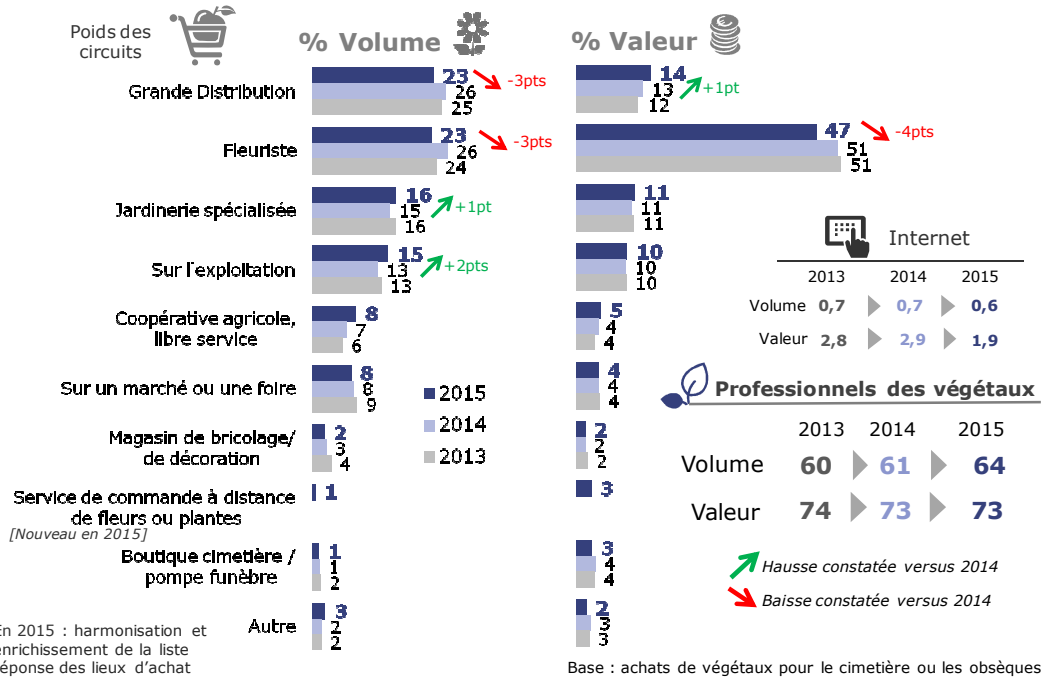
Les cérémonies hors Toussaint, qui concentrent des achats de compositions florales et de bouquets ronds, pèsent pour un tiers (34 %) dans les sommes dépensées de ce segment.

Enfin, 41 % des achats de végétaux pour cimetières / obsèques sont destinés à l'entretien des cimetières, en dehors de la Toussaint. C'est par ailleurs dans ce segment que le poids des fleurs coupées, et des arbres & arbustes est le plus important, soit respectivement 8 % et 9 % des sommes dépensées.

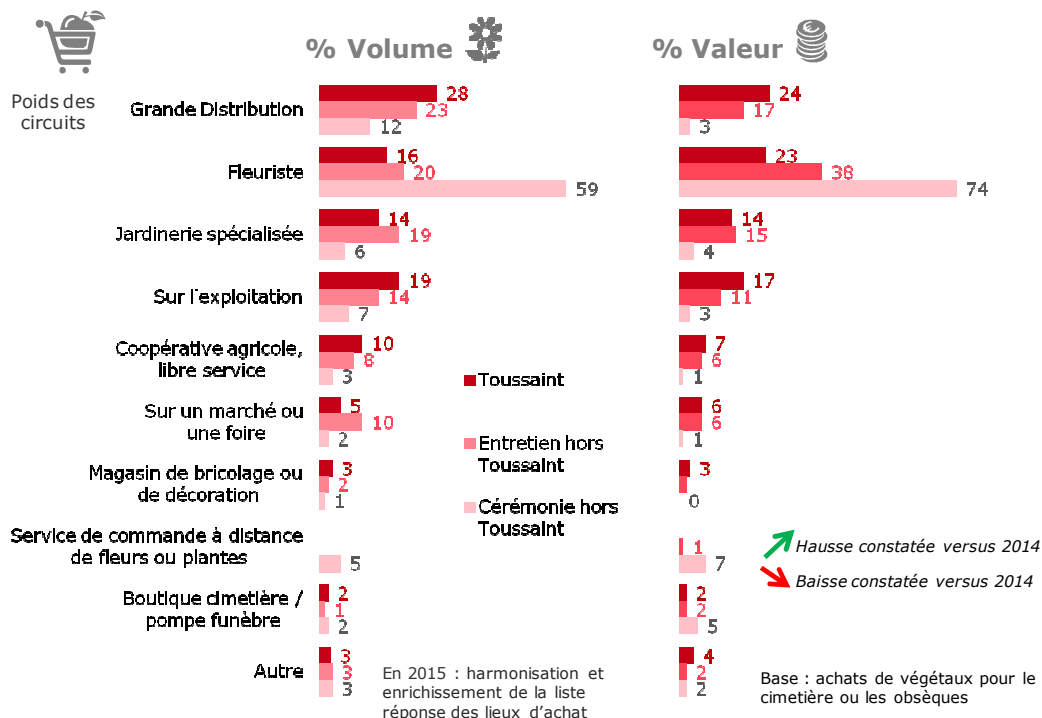
Le chrysanthème est incontournable dans ce marché où les plus de 65 ans sont très présents, alors que les foyers âgés de moins de 35 ans ne représentent que 8 % des acheteurs.

Le profil des acheteurs évolue en fonction des circonstances : pour une cérémonie, il est plus jeune et plus actif que pour l'entretien et la Toussaint.

En volume, sur l'ensemble des achats pour le cimetière et les obsèques, la grande distribution et le fleuriste perdent des parts de marché au profit des jardinerie spécialisées et des achats sur l'exploitation.



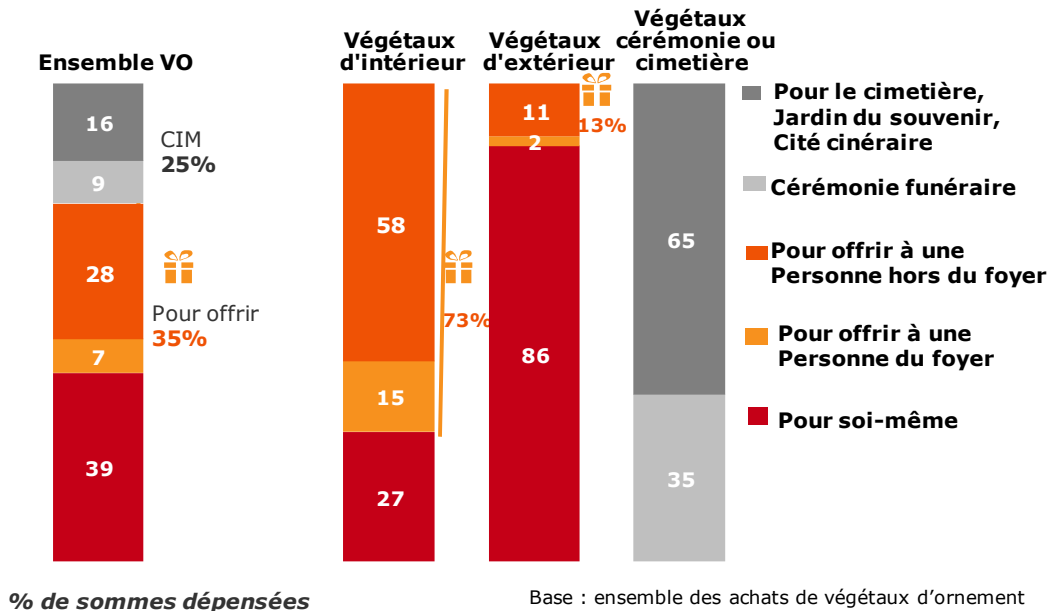
Selon la circonstance, les achats sont mieux répartis entre tous les circuits pour l'entretien ou la Toussaint, occasion pour laquelle la grande distribution est largement en tête en distribution des volumes.



Les achats de végétaux d'ornement pour offrir

Plus d'un tiers des sommes dépensées pour les achats de végétaux d'ornement sont consacrées à des végétaux pour offrir.

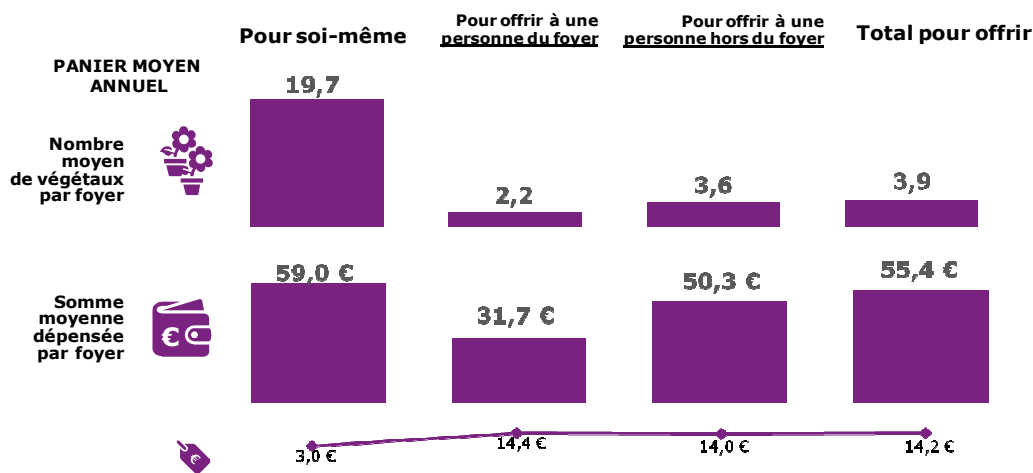
Cette proportion monte aux ¾ dans les végétaux d'intérieur, alors que 13 % des sommes dépensées en végétaux d'extérieur sont associées à un cadeau.



En 2015, le panier moyen de végétaux à offrir est constitué de 3,9 végétaux pour une dépense correspondante de 55,4 € annuels par ménage.

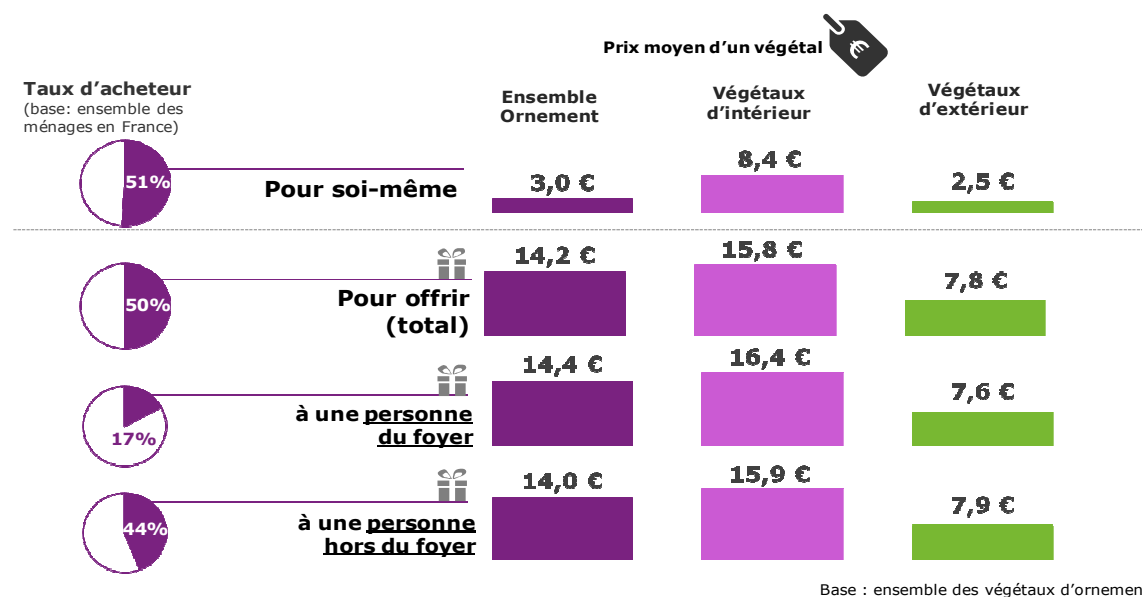
Ce panier varie selon la destination du cadeau (pour soi-même, à offrir à une personne du foyer ou à offrir à une personne hors du foyer).

Le budget moyen annuel consacré aux végétaux pour offrir à une personne hors du foyer, soit 50,3 €, est près de 20 € supérieur à celui pour offrir à une personne du foyer.



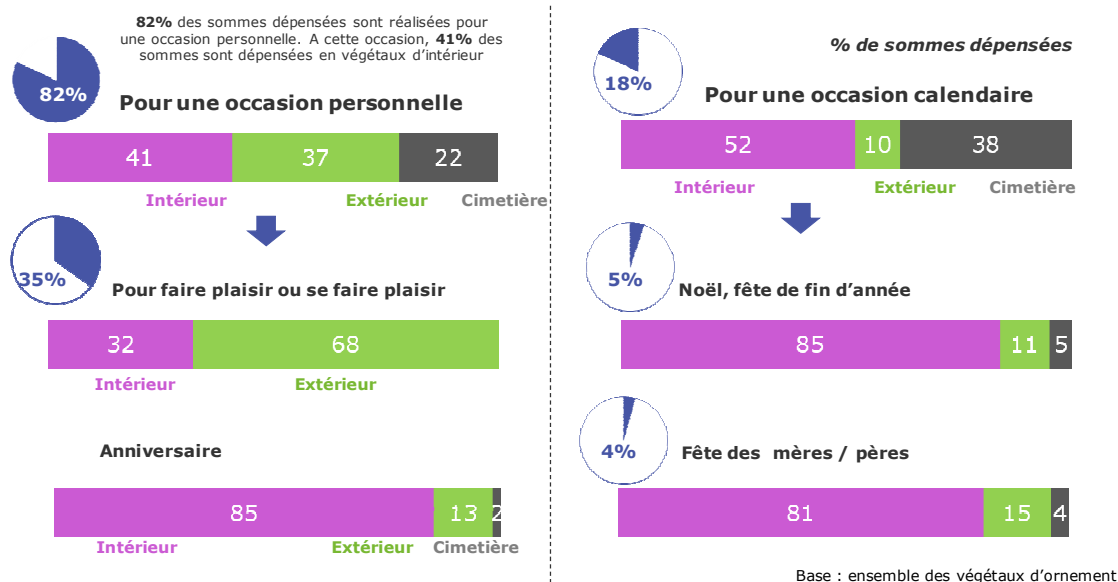
Il n'y a pas de différence notable entre le prix moyen d'un végétal pour offrir à une personne du foyer et celui pour offrir à une personne hors du foyer.

Pour offrir, le prix moyen d'un végétal d'extérieur est cependant 2 fois moins élevé que celui d'un végétal d'intérieur.

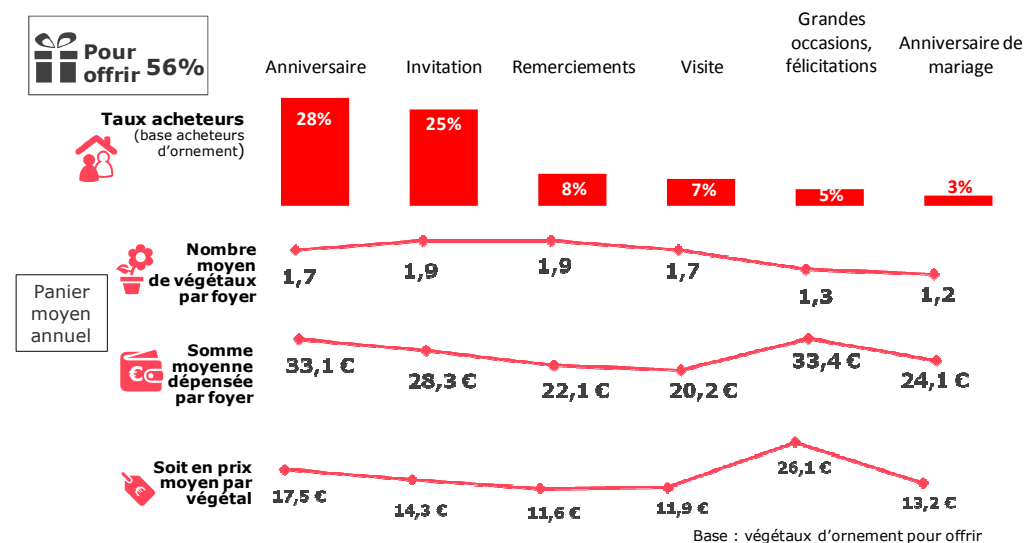


La notion de cadeau existe pour tous les marchés, et les végétaux d'extérieur sont également offerts pour toutes les occasions.

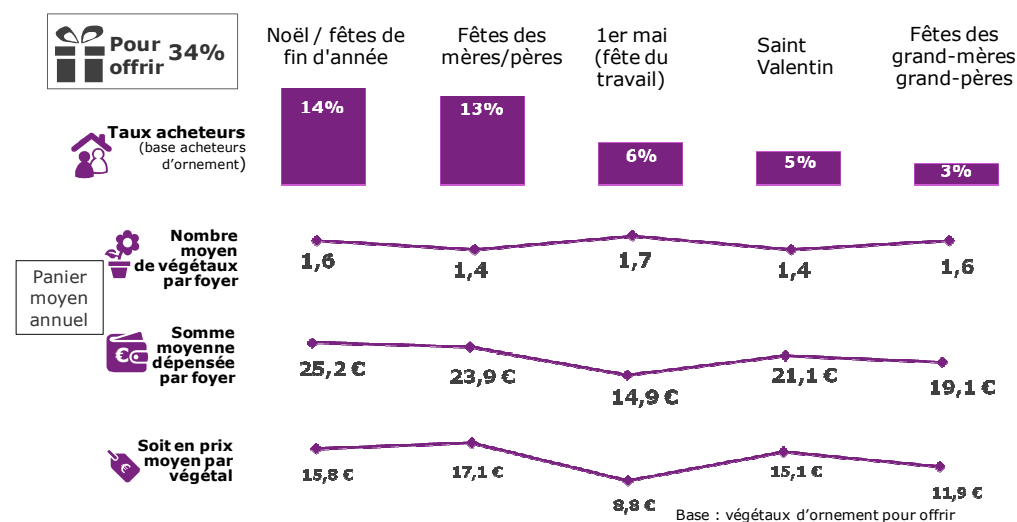
De même, des achats à destination des sépultures sont effectués, tant pour des occasions personnelles que calendaires.



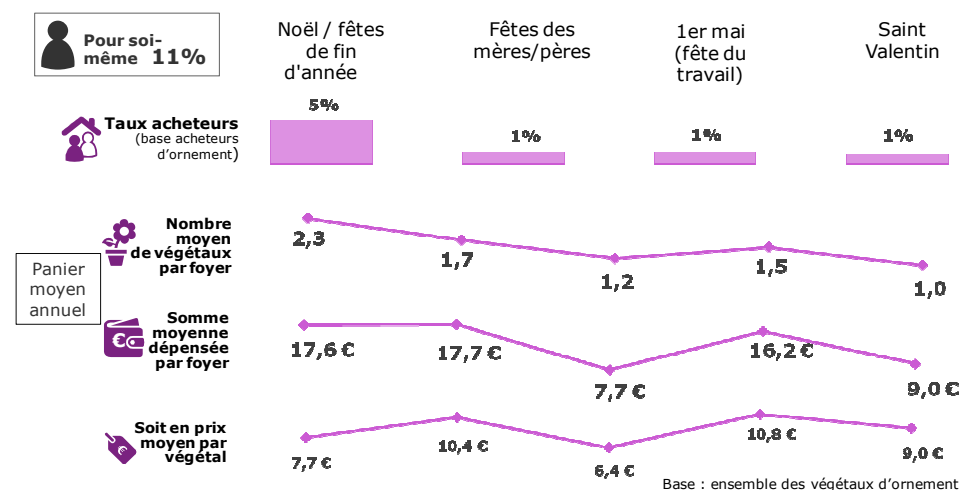
Près de 3 acheteurs d'ornement sur 10 achètent des végétaux à offrir pour une occasion personnelle de type anniversaire, et y consacrent un budget de 33,1 € en moyenne dans l'année.



14 % des acheteurs d'ornement achètent des végétaux à offrir pour une occasion calendaire, de type fêtes de Noël ou fêtes de fin d'année, et y consacrent en moyenne un budget de 25,2 € dans l'année.



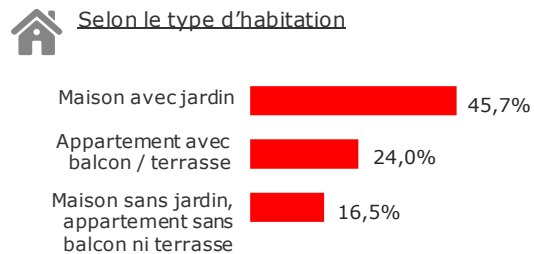
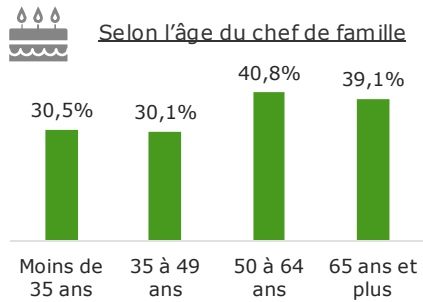
Enfin, 1 acheteur d'ornement sur 10 achète à l'occasion d'une fête calendaire pour lui-même, notamment à l'occasion de Noël.



Les achats de plants potagers, de pommes de terre et plantes aromatiques ou condimentaires

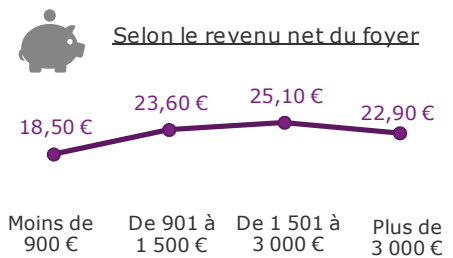
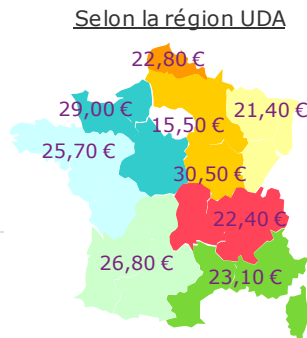
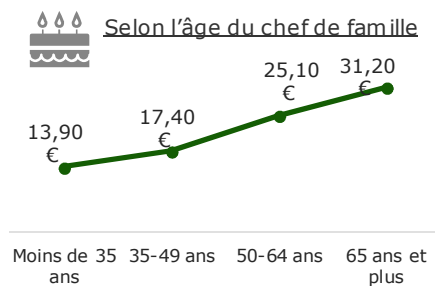
35,8 % des ménages français ont effectué au moins un achat en végétaux pour le potager en 2015, soit environ 10,1 millions de foyers qui ont dépensé en moyenne 23,90 € par an.

En proportion, ce sont les ménages dont le chef de famille est âgé de 50 ans et +, et ceux possédant une maison avec jardin, qui sont les plus gros acheteurs (en volume) de végétaux de potager.

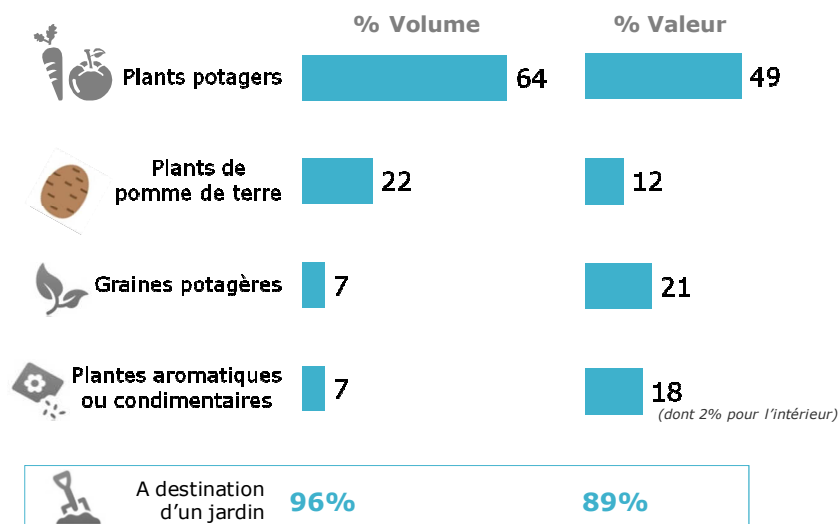


Les foyers âgés de plus de 65 ans et ceux domiciliés dans le bassin parisien Est détiennent les paniers moyens les plus élevés en valeur dans ces achats, soit respectivement 31,20 € et 30,50 €.

Les ménages dont le revenu net est compris entre 1 501 € et 3 000 € dépensent plus que les autres (25,10 €) pour leurs achats de végétaux de potager.

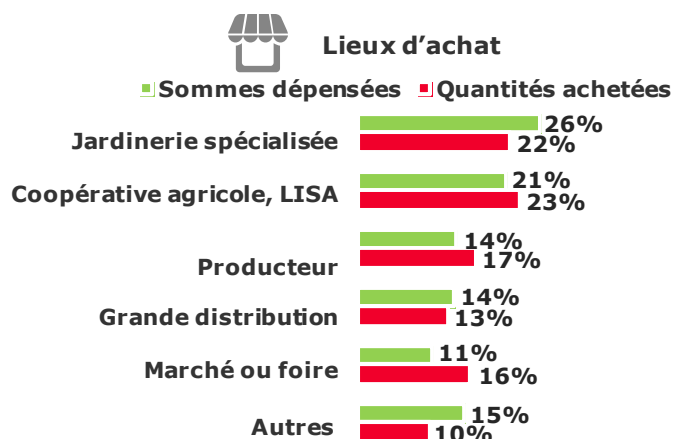


En volume, les achats de plants potagers sont majoritaires parmi les différentes catégories de végétaux de potager. Les graines potagères et les plantes aromatiques ou condimentaires génèrent plus de valeur que de volume.

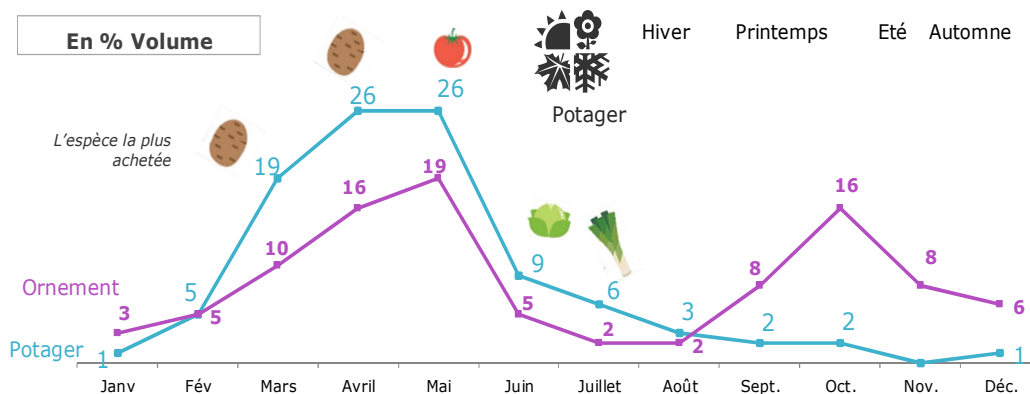


Base : végétaux potager

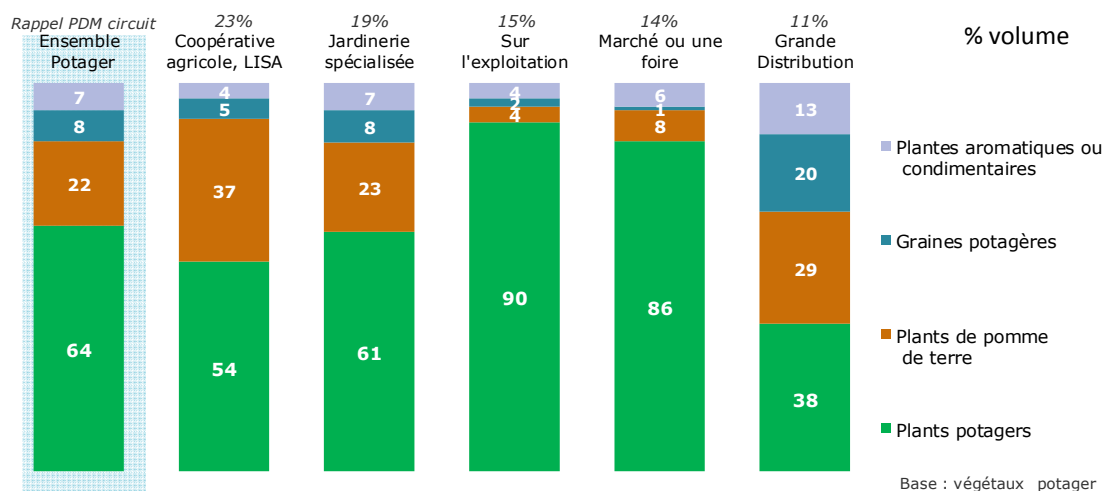
La jardinerie spécialisée prédomine avec 26 % de part de marché valeur dans l'achat de végétaux de potager. En volume, les coopératives agricoles et LISA sont en tête, avec 23 % de parts de marché.



Les mois d'avril et mai concentrent plus de la moitié des achats de plants ou graines. Les achats de végétaux d'ornement enregistrent également un pic sur cette période, mais leur saisonnalité est plus étalée, rythmée par les événements calendaires.



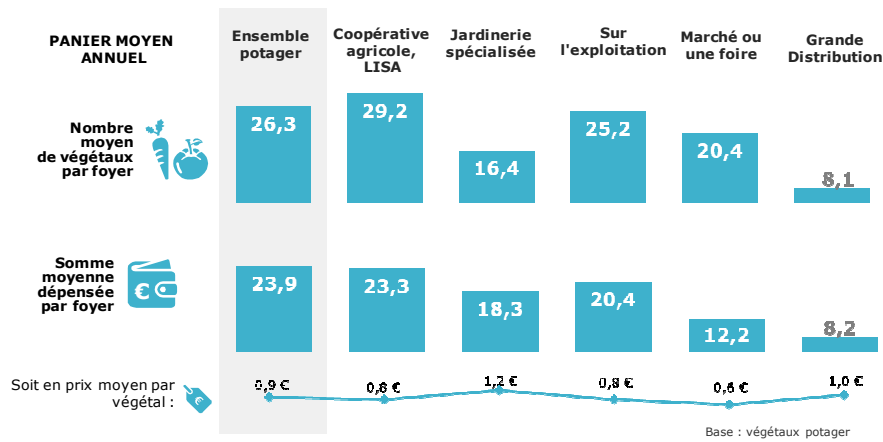
En volume, la répartition des achats par catégorie est comparable à celle de la moyenne pour la jardinerie spécialisée et la coopérative agricole.



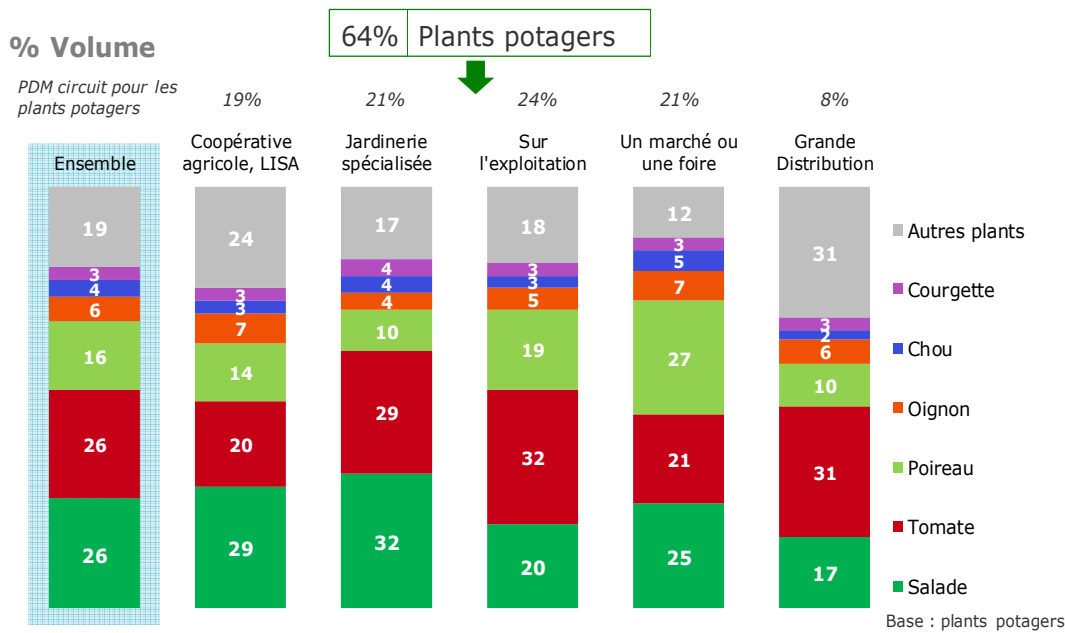
Elle est plus spécifique pour les autres lieux d'achat : les plants potagers représentent l'essentiel des achats sur l'exploitation et sur les marchés et foires (respectivement 90 % et 86 %).

Selon le circuit, les achats et les niveaux des paniers moyens annuels des ménages diffèrent.

Sur le marché des végétaux de potager, les coopératives agricoles / LISA présentent les plus forts paniers moyens d'achat (29,2 végétaux pour une dépense de 23,3 € par ménage acheteur).



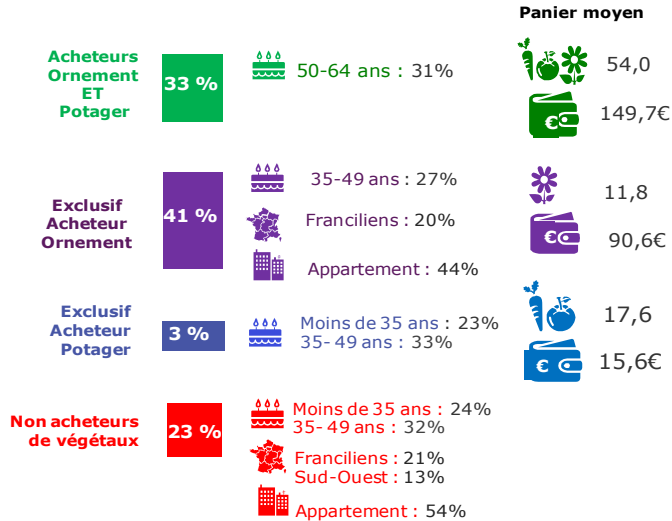
Au sein des plants potagers, la tomate et la salade sont les espèces les plus achetées, notamment en jardinerie spécialisée.



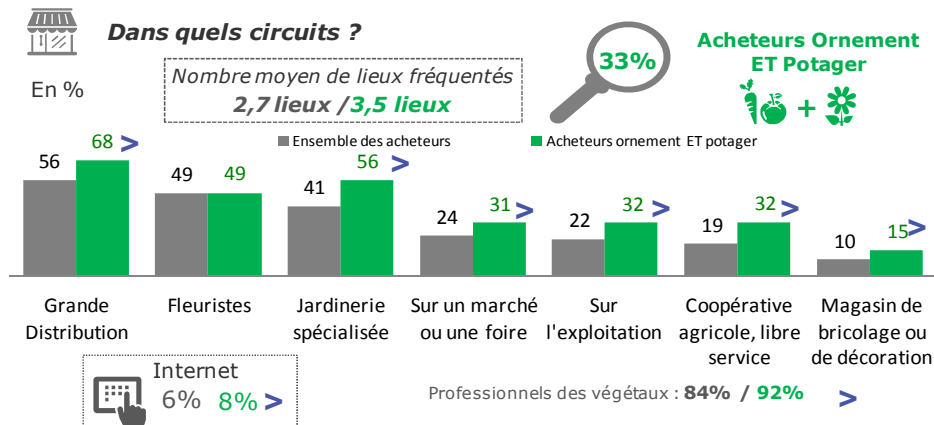
En grande distribution, les espèces achetées sont plus diversifiées et la tomate y est plus plébiscitée que les autres.

Focus sur les acheteurs de végétaux d'ornement et de potager

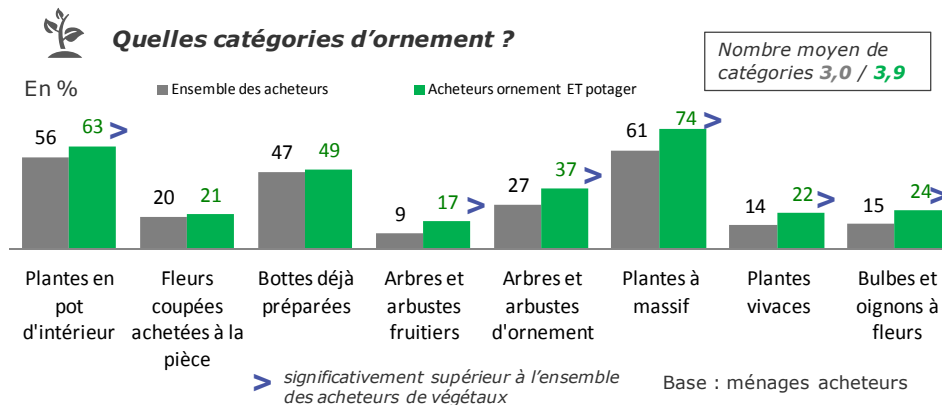
1/3 des foyers achètent à la fois des végétaux d'ornement et de potager : ce sont de gros acheteurs, issus majoritairement de la tranche « 50/64 ans », et dont le panier moyen est supérieur à la moyenne, en quantités achetées (54 entités) comme en sommes dépensées (149,7 €).



Ces gros acheteurs fréquentent en moyenne 3,5 lieux d'achats différents, au lieu de 2,7 pour l'ensemble des acheteurs.



Ils achètent 3,9 catégories différentes de végétaux, alors que l'ensemble des acheteurs n'en achètent que 3.



Conclusion

En 2015 en France, un peu plus de 7 foyers sur 10 achètent un végétal d'ornement, 4 sur 10 achètent un végétal potager, et seulement 1 sur 3 achète les deux.

Le marché de l'ornement continue de décroître depuis plusieurs années, et les distributeurs professionnels subissent la concurrence des généralistes toujours très présente.

Seulement 6% des acheteurs de végétaux ont effectué un achat en ligne, 8% chez les ménages acheteurs à la fois de végétaux d'ornement et de végétaux potager.

L'achat de végétaux d'ornement ou de potager, notamment pour l'extérieur, est fortement saisonnier (concentration en mai et en avril) et dépend des aléas climatiques.

En parallèle, les achats de végétaux d'ornement pour la terrasse, le balcon ou le rebord reculent depuis 3 ans.

Annexes

Parts de marché des différentes espèces de plantes fleuries achetées en pot en 2015

volume		valeur	
ORCHIDEE	19,5%	ORCHIDEE	25,5%
JACINTHE	15,7%	JACINTHE	12,1%
PHALENOPSIS	8,7%	PHALENOPSIS	10,2%
CYCLAMEN	7,0%	CYCLAMEN	6,1%
KALANCHOE	4,9%	ROSE	4,8%
POINSETTIA	4,8%	KALANCHOE	4,2%
BEGONIA	3,8%	POINSETTIA	4,0%
MUGUET	3,7%	BEGONIA	3,9%
ROSE	3,6%	AZALEE	3,6%
AZALEE	3,5%	ANTHURIUM	3,5%
ANTHURIUM	2,7%	MUGUET	3,1%
ROSIER	2,6%	ROSIER	2,4%
AMARYLLIS	2,1%	AMARYLLIS	2,2%
LYS	1,6%	LYS	1,8%
PRIMEVERE	1,6%	HIBISCUS	1,6%
BROMELIACEE	1,3%	PRIMEVERE	1,6%
HIBISCUS	1,2%	BROMELIACEE	1,5%
CHRYSANTHEME	1,2%	CHRYSANTHEME	1,2%
DIPLADENIA	1,1%	DIPLADENIA	1,2%
JONQUILLE	0,9%	FOUGERE	1,1%
GERANIUM	0,8%	GERANIUM	0,9%
IMPATIENS	0,8%	JONQUILLE	0,9%
DAHLIA	0,6%	JASMIN	0,9%
LIERRE	0,6%	LIERRE	0,8%
JASMIN	0,6%	IMPATIENS	0,8%
ARUM	0,6%	HORTENSIA	0,7%
OEILLET	0,6%	DAHLIA	0,6%
NARCISSE	0,5%	ARUM	0,6%
HORTENSIA	0,5%	DENDRANTHEMA	0,6%
TULIPE	0,5%	PENSEE	0,6%
PENSEE	0,5%	OEILLET	0,5%
GERBERA	0,4%	HELLEBORE	0,5%
SAINTPAULIA	0,4%	FICUS	0,5%
HELLEBORE	0,4%	SPATHIPHYLLUM	0,4%
SPATHIPHYLLUM	0,4%	GERBERA	0,4%

Parts de marché des différentes espèces de fleurs coupées achetées à la pièce en 2015

volume		valeur	
ROSE	68,3%	ROSE	73,2%
LYS	14,1%	LYS	17,1%
GERBERA	5,5%	GERBERA	7,3%
TULIPE	3,6%	MARGUERITE	3,2%
MUGUET	3,1%	OEILLET	2,9%
OEILLET	3,1%	GLAIEUL	2,9%
PIVOINE	2,3%	PIVOINE	2,5%
GLAIEUL	2,2%	FREESIA	2,4%
FREESIA	2,1%	TULIPE	2,2%
MARGUERITE	1,8%	MUGUET	1,9%
ORCHIDEE	1,8%	RENONCULE	1,8%
AMARYLLIS	1,7%	CHRYSANTHEME	1,7%
CHRYSANTHEME	1,5%	ORCHIDEE	1,6%
RENONCULE	1,5%	OEILLET D INDE	1,4%
ANEMONE	1,1%	BEGONIA	1,4%
IRIS	0,9%	AMARYLLIS	1,3%
ANTHURIUM	0,8%	ANEMONE	1,0%
DAHLIA	0,8%	ANTHURIUM	1,0%
JONQUILLE	0,6%	GYPSOPHILE	0,8%
HORTENSIA	0,3%	IRIS	0,7%
MIMOSA	0,3%	PHALENOPSIS	0,7%
PHALENOPSIS	0,3%	LISIANTHUS	0,6%
JACINTHE	0,3%	JONQUILLE	0,6%
ARUM	0,3%	FOUGERE	0,5%
CAESALPINIA	0,3%	JACINTHE	0,5%
CAMPANULE	0,2%	ASTER	0,5%
COSMOS	0,2%	HORTENSIA	0,4%
NARCISSE	0,2%	DAHLIA	0,4%
BAMBOU	0,2%	TOURNESOL	0,4%
GRAMINEES	0,2%	NARCISSE	0,4%
CHOU D ORNEMENT	0,2%	MIMOSA	0,3%
BEGONIA	0,1%	ARUM	0,3%
DIPLADENIA	0,1%	CAESALPINIA	0,3%
ALSTROEMERIA	0,1%	CAMPANULE	0,3%
ROSIER	0,1%	ROSIER	0,2%

Parts de marché des différentes espèces de bottes de fleurs d'une seule espèce achetées

volume		valeur	
ROSE	48,6%	ROSE	60,8%
TULIPE	13,0%	TULIPE	8,6%
OEILLET	6,8%	LYS	7,8%
LYS	4,0%	GERBERA	4,6%
GERBERA	3,8%	OEILLET	4,1%
MUGUET	3,7%	PIVOINE	3,0%
PIVOINE	3,2%	CHRYSANTHEME	2,6%
CHRYSANTHEME	3,0%	MUGUET	2,0%
JONQUILLE	2,0%	ORCHIDEE	2,0%
MARGUERITE	1,9%	MARGUERITE	1,7%
GLAIEUL	1,6%	JONQUILLE	1,6%
ANEMONE	1,4%	ANEMONE	1,5%
FREESIA	1,3%	FREESIA	1,3%
MIMOSA	1,3%	GLAIEUL	1,2%
RENONCULE	1,2%	RENONCULE	1,0%
ORCHIDEE	1,0%	IRIS	0,8%
JACINTHE	0,8%	MIMOSA	0,7%
DAHLIA	0,7%	JACINTHE	0,7%
IRIS	0,6%	LISIANTHUS	0,7%
ALSTROEMERIA	0,5%	ANTHURIUM	0,7%
ARUM	0,4%	DAHLIA	0,6%
PHALENOPSIS	0,4%	PHALENOPSIS	0,5%
ANTHURIUM	0,3%	TOURNESOL	0,5%
NARCISSE	0,3%	VERGE D OR	0,4%
AMARYLLIS	0,2%	GYPSOPHILE	0,4%
PENSEE	0,2%	ARUM	0,4%
CYCLAMEN	0,2%	CYCLAMEN	0,3%
MUFLIER	0,2%	AMARYLLIS	0,3%
OEILLET D INDE	0,2%	HORTENSIA	0,3%
ACROCLINIUM	0,2%	PRAIRIE	0,2%
HIBISCUS	0,1%	ALSTROEMERIA	0,2%
COSMOS	0,1%	LIERRE	0,2%
GERANIUM	0,1%	MUFLIER	0,2%
REINE MARGUERIT	0,1%	COSMOS	0,2%
LOBELIA	0,1%	GERMINI	0,2%

