

> Les indicateurs économiques suivis par FranceAgriMer

Estimation des stocks à la ferme et de l'autoconsommation

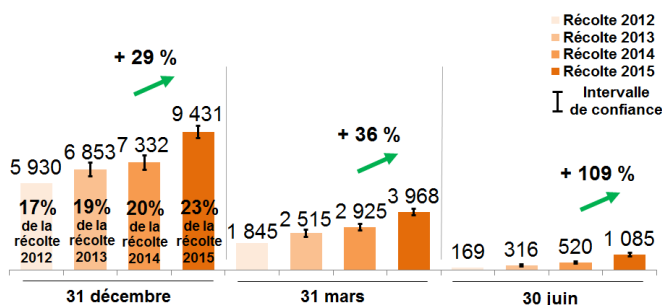
N°6 / Septembre 2016 / Campagne 2015/16

Enquête sur l'évolution du stockage à la ferme et de l'autoconsommation

Blé tendre (en milliers de tonnes)

Stocks à la ferme

France

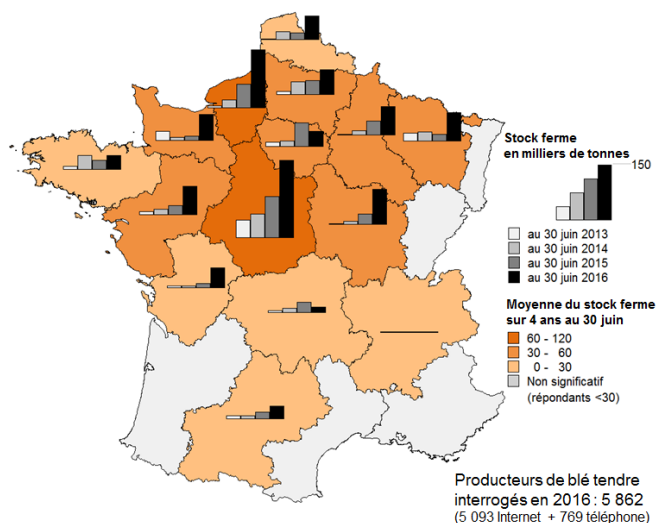


Source : FranceAgriMer d'après enquête BVA.

Les stocks à la ferme de fin de campagne sont en nette hausse depuis 3 ans. Cette hausse peut s'expliquer notamment par celle de la production jusqu'en 2015/16 ainsi que par la faiblesse des cours du premier semestre 2016.

La baisse de stock entre le 31 mars et le 30 juin 2016 est estimée à -73 %. Elle est inférieure à celle de la campagne précédente sur la même période estimée à -82 %.

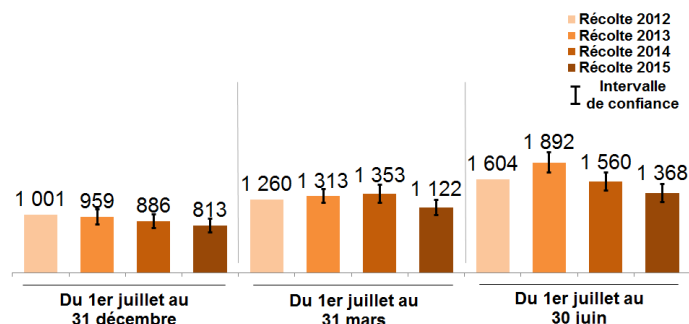
Par région au 30 juin



Source : FranceAgriMer d'après enquête BVA.

Autoconsommation à la ferme

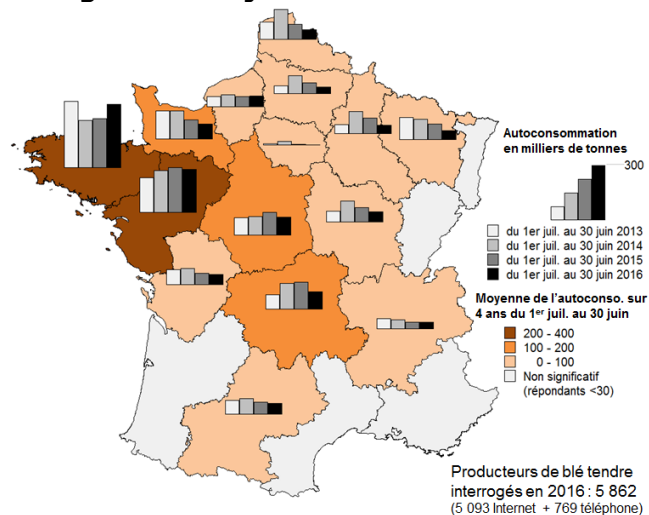
France



Source : FranceAgriMer d'après enquête BVA.

L'autoconsommation du blé tendre est estimée tendanciellement en baisse depuis la campagne 2013/14. L'écart est significatif entre les campagnes 2013/14 et 2015/16.

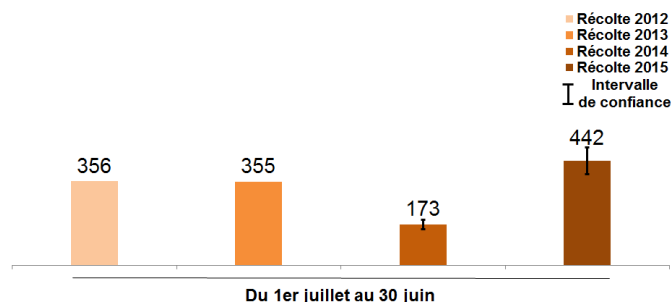
Par région au 30 juin



Source : FranceAgriMer d'après enquête BVA.

Autres utilisations à la ferme

France

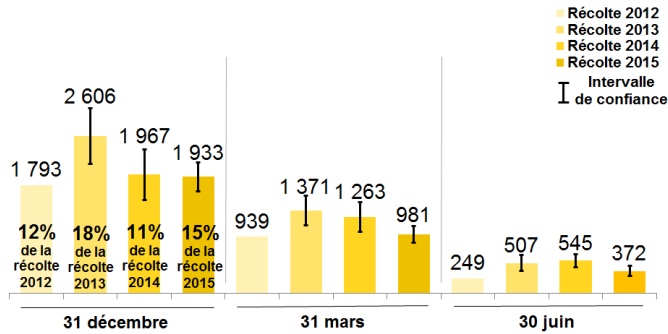


Source : FranceAgriMer d'après enquête BVA.

Maïs grain sec (en milliers de tonnes)

Stocks à la ferme

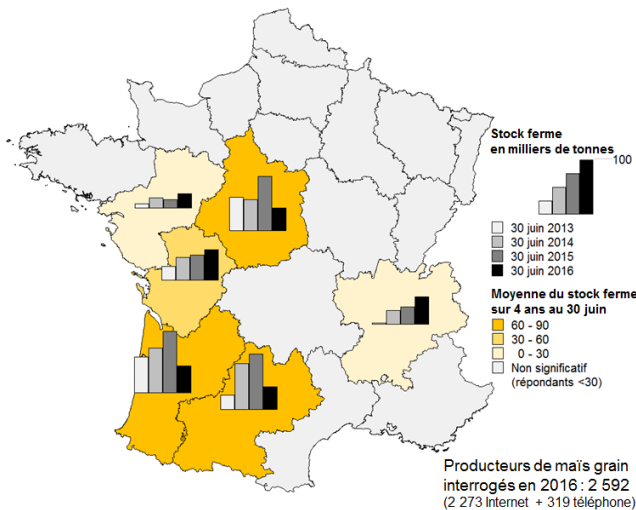
France



Source : FranceAgriMer d'après enquête BVA.

Les stocks à la ferme de fin de campagne 2015/16 sont estimés plus bas que ceux des deux campagnes précédentes. Cette baisse pourrait s'expliquer par celle de la production entre 2014/15 et 2015/16 (-24 %) et par l'amélioration des cours en fin de campagne.

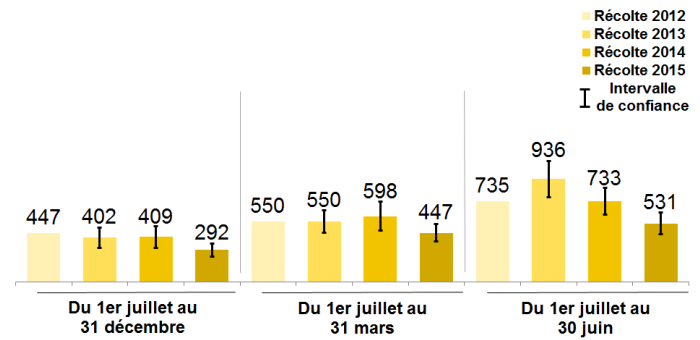
Par région au 30 juin



Source : FranceAgriMer d'après enquête BVA.

Autoconsommation à la ferme

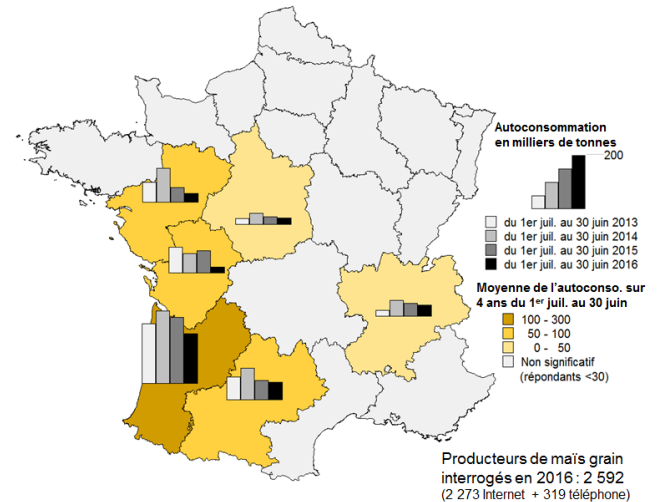
France



Source : FranceAgriMer d'après enquête BVA.

L'autoconsommation de maïs grain sec est estimée tendanciellement en baisse depuis la campagne 2013/14.

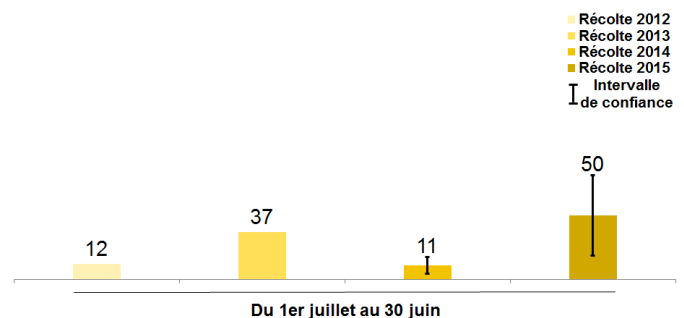
Par région au 30 juin



Source : FranceAgriMer d'après enquête BVA.

Autres utilisations à la ferme

France

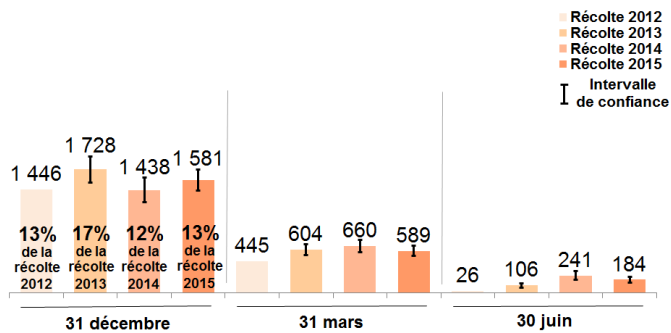


Source : FranceAgriMer d'après enquête BVA.

Orges (en milliers de tonnes)

Stocks à la ferme

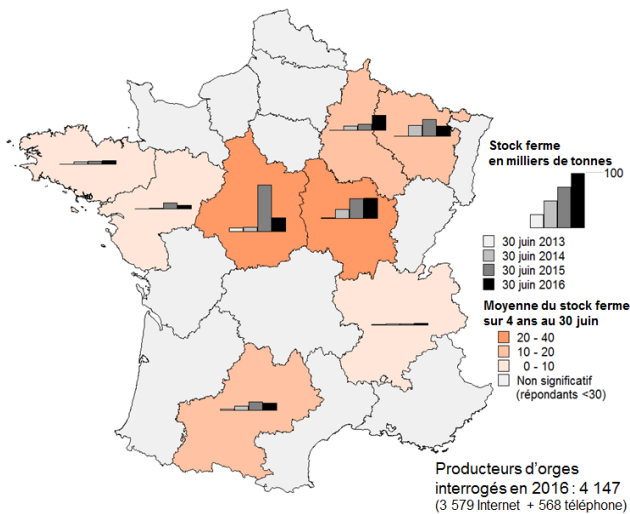
France



Source : FranceAgriMer d'après enquête BVA.

Les stocks à la ferme de fin de campagne 2015/16 ne sont pas significativement différents de ceux de l'année dernière malgré une hausse de production de +8 %.

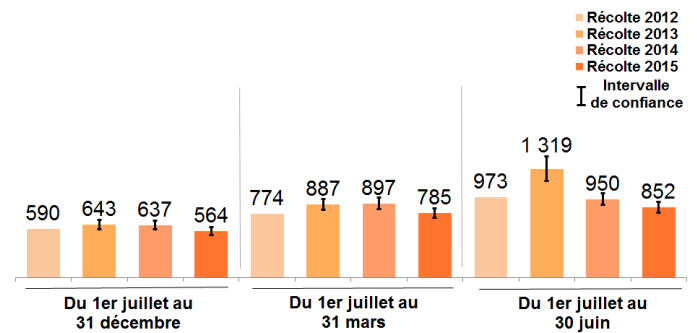
Par région au 30 juin



Source : FranceAgriMer d'après enquête BVA.

Autoconsommation à la ferme

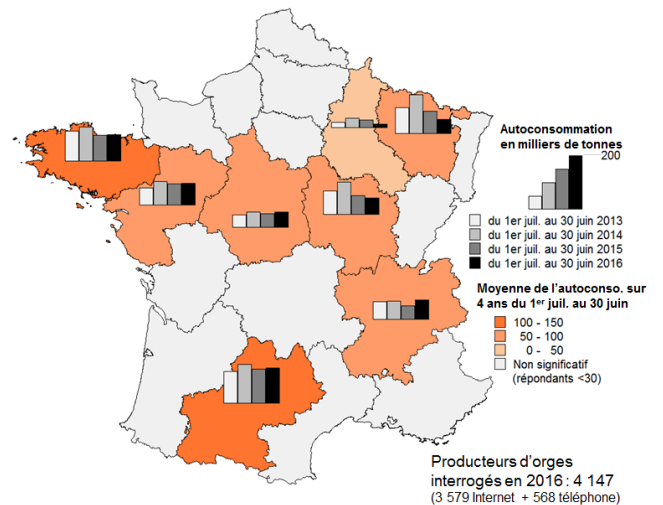
France



Source : FranceAgriMer d'après enquête BVA.

L'autoconsommation d'orges sur la campagne 2015/16 ne diffère pas significativement de celle de 2014/15.

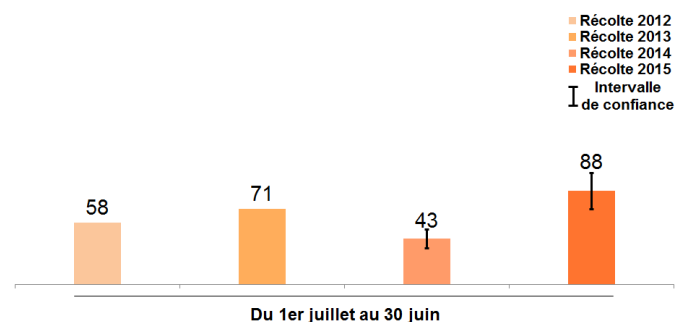
Par région au 30 juin



Source : FranceAgriMer d'après enquête BVA.

Autres utilisations à la ferme

France

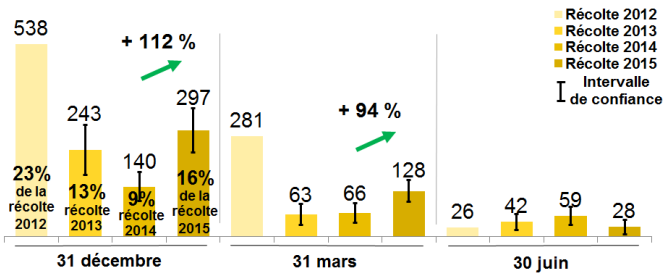


Source : FranceAgriMer d'après enquête BVA.

Blé dur (en milliers de tonnes)

Stocks à la ferme

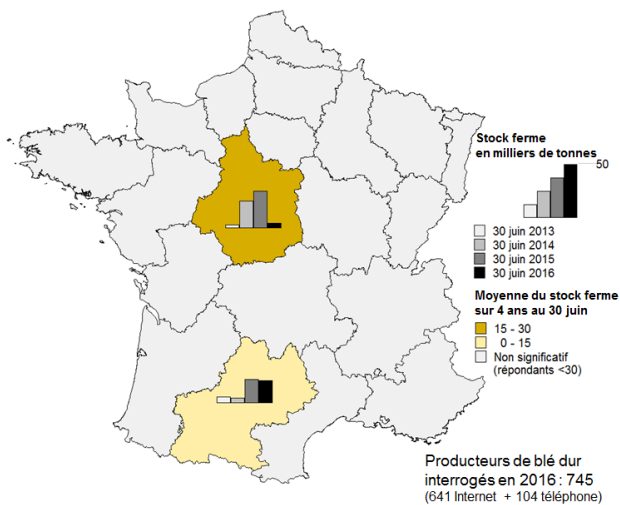
France



Source : FranceAgriMer d'après enquête BVA.

Les stocks à la ferme de fin de campagne 2015/16 ont des niveaux équivalents à ceux des campagnes précédentes contrairement au 31 mars où ils étaient particulièrement élevés. En effet, le déstockage a été important entre le 31 mars et le 30 juin 2016 (-78 %).

Par région au 30 juin



Source : FranceAgriMer d'après enquête BVA.

Méthodologie de l'enquête

FranceAgriMer a sélectionné après appel d'offre l'institut BVA pour interroger un échantillon d'agriculteurs sur leurs stocks à la ferme et leur autoconsommation sur 4 céréales (blé tendre, maïs grain, orges et blé dur), à trois instants de la campagne : au 31 décembre, 31 mars et 30 juin. L'autoconsommation se définit comme la part des quantités produites par les agriculteurs et consommée par leurs animaux. Le poste « Autres utilisations à la ferme » correspond aux quantités ne rentrant ni dans le stock ferme, ni dans l'autoconsommation (semences, freintes, cessions, échanges, basse-cour...). Dans cette note sont présentés les résultats de l'enquête à partir de la campagne 2012/13. Les résultats au 31 décembre sont issus d'un échantillon d'environ 5 000 agriculteurs représentatifs des céréaliers français cultivant plus de 5 hectares en cumul des céréales étudiées. Sur ces 5 000 agriculteurs, seuls ceux qui possédaient encore du stock à la ferme au 31 décembre ont été réinterrogés au 31 mars. De même pour les résultats au 30 juin, seuls ceux qui avaient encore du stock au 31 mars ont été réinterrogés. Les agriculteurs ont été contactés par téléphone lors des campagnes 2012/13, 2013/14 et 2014/15. Pour la campagne 2015/16, l'enquête a été réalisée à la fois par Internet et par téléphone. Les résultats sont extrapolés selon la surface cultivée en céréales en France. Ils proviennent d'un sondage et sont donc soumis à des intervalles de confiance plus ou moins importants en fonction du nombre de répondants.