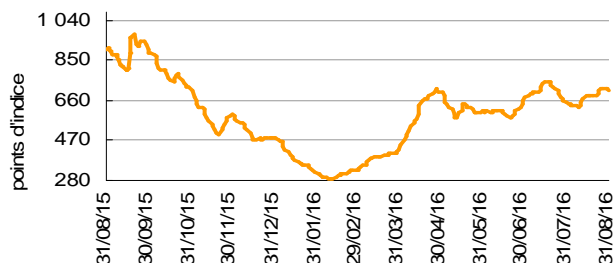


La production mondiale de céréales est estimée à un record de 2 069 Mt, en hausse de 23 Mt par rapport au mois dernier et de 69 Mt par rapport à 2015/16. Cette hausse est à imputer à une production record de maïs (1 029 Mt) mais aussi de blé (743 Mt).

> MONDE

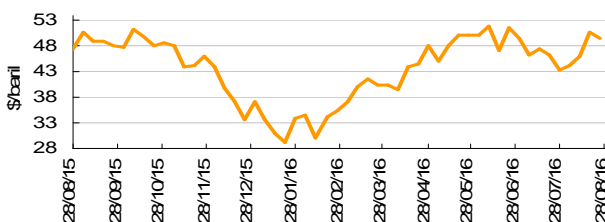
Prix du transport maritime - Fret - Baltic Dry Index (BDI)



Source : CIC

Au 31 août, le BDI s'affiche en hausse de 8 % par rapport au mois précédent, mais toujours bien de-deçà de l'an dernier (- 21 %).

Prix du pétrole brut - Brent



Source : La Dépêche

Après une phase haussière au mois d'août (+ 15 % par rapport au mois précédent et + 4 % par rapport à l'an dernier à la même date), les cours du pétrole sont orientés à la baisse ces derniers jours, suite à la hausse inattendue des stocks de pétrole brut aux États-Unis.

Prix à l'exportation – blé meunier

\$/t, FOB (moy. mens.)	août-16	var. / m-1	var. / n-1
Can. (CWRS, St Lau.)	203,2	- 3%	- 9%
US (HRW, Golfe)	189,6	+ 1%	- 12%
Austr. (ASW, Eastern)	202,5	- 2%	- 7%
Argentine (Up River)	215,0	+ 2%	- 5%
US (SRW, Golfe)	180,8	+ 0%	- 11%
All. (B, Hambourg)	193,8	+ 6%	- 5%
France (Sup., Rouen)	188,5	+ 3%	+ 1%
mer Noire	171,4	+ 3%	- 8%

Sources : CIC, FranceAgriMer

Les cours mondiaux sont sous la pression d'une offre mondiale abondante, mais les problèmes qualitatifs apportent un certain soutien aux prix, dans un marché en cours d'appréciation fine de l'offre.

Prix à l'exportation – maïs

\$/t, FOB (moy. mens.)	août-16	var. / m-1	var. / n-1
mer Noire	198,0	- 1%	+ 11%
US (YC 3)	167,1	- 1%	+ 6%
Brésil (Paranagua)	190,6	+ 3%	+ 16%
Argentine (Up River)	177,7	- 4%	- 1%

Source : CIC

Malgré une récolte mondiale estimée record, les cours mondiaux du maïs affichent une hausse de 8 % en moyenne par rapport à 2015/16, face à une demande soutenue. Aux États-Unis, les engagements à l'exportation sont en avance de 6 % par rapport à l'an dernier. En Argentine, la moisson 2015/16 touche à sa fin tout comme au Brésil pour ce qui est de la safrinha. Des rumeurs font état d'une 1^{ère} livraison de 27 000 t de maïs argentin vers le Brésil et deux navires sont attendus d'ici octobre (conséquence de la tension qui règne sur le marché domestique brésilien).

Prix à l'exportation – orge

Australie (Eastern States)	146,8	- 13%	- 28%
France (Rouen)	157,4	+ 2%	- 14%
mer Noire	154,4	+ 4%	- 13%
Argentine (Up River)	155,7	- 1%	- 8%

L'origine australienne se démarque avec des cours nettement à la hausse, déconnectés des autres origines, en raison des inquiétudes qualitatives sur la récolte à venir.

Bilans mondiaux 2016/17

Mt	Ttes cér.	BT	Maïs	Orge	BD
Var. st. initial	+ 17,8	+ 14,5	- 0,1	+ 3,3	+ 2,1
Prod.	2068,9	743,2	1029,9	144,9	38,4
var. / N-1	+ 68,7	+ 6,8	+ 61,4	- 2,7	- 0,7
Conso.	2045,8	731,7	1018,7	144,4	37,9
var. / N-1	+ 63,4	+ 9,8	+ 50,1	- 0,0	+ 0,8
Échanges	469,0	162,1	134,8	29,3	9,2
var. / N-1	+ 20,6	+ 11,4	- 3,4	- 4,0	+ 0,5
Var. st. final	+ 162,1	+ 11,5	+ 11,2	+ 0,5	+ 0,5

Source : CIC 26/08/16

Blé – production mondiale record sous l'impulsion de fortes hausses chez les principaux exportateurs : Russie (+ 9 Mt), États-Unis (+ 7,3 Mt), Australie (+ 2,8 Mt), Canada (+ 2,3 Mt). Ces hausses compensent des baisses dont la plus marquante est celle de l'UE (- 14,8 Mt).

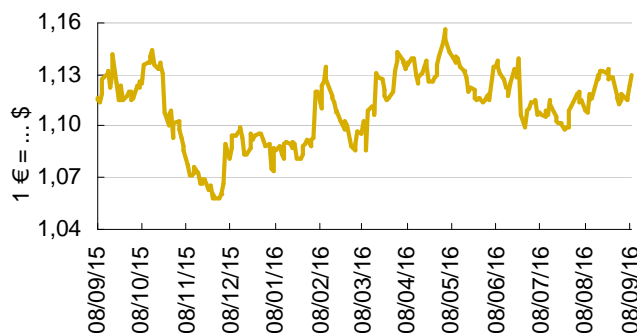
Maïs – production mondiale estimée à un niveau record : record aux États-Unis, hausse de 15 Mt attendues au Brésil, après une forte baisse en 2015/16 de la 2^{ème} récolte (safrinha).

Orge - production en baisse de près de 3 Mt : Maroc (- 2,8 Mt), Argentine (- 1,9 Mt), UE (- 1,1 Mt).

> UNION EUROPEENNE

■ Contexte

Euro contre dollar américain

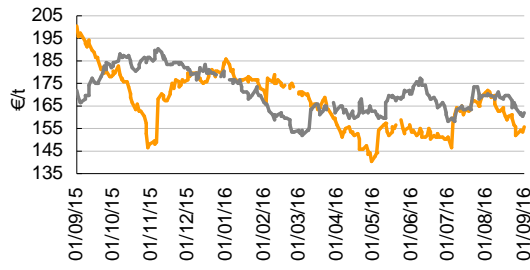


Source : BCE

La valeur moyenne de l'euro par rapport au dollar sur le mois d'août est supérieure de 1 % en 2016 à ce qu'elle était en 2015. Après une période de relative stabilité en juillet, l'euro s'est renchéri pendant la majeure partie du mois d'août et s'est établi à 1,13 \$ au 8 septembre.

■ **Prix sur le marché à terme**

Cotation du contrat blé meunier

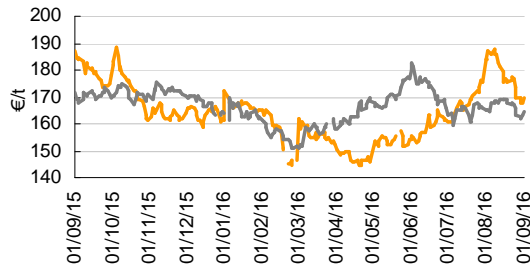


Source : CIC d'ap. Euronext

— échéance proche
— échéance suivante

Au 01/09/16, échéance proche (sept.) à 157,50 €/t contre 157,25 €/t au 01/09/15 (=). Echéance suivante (déc.) à 162,00 €/t contre 171,75 €/t l'an dernier (- 6 %).

Cotation du contrat maïs



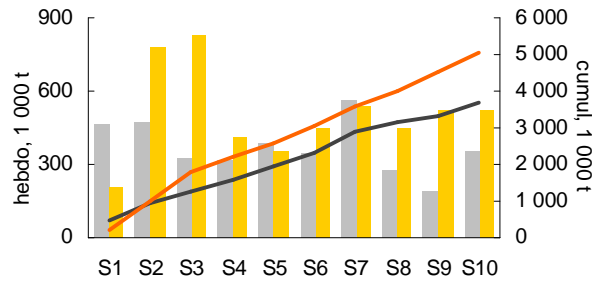
Source : CIC d'ap. Euronext

— échéance proche
— échéance suivante

Au 01/09/16, échéance proche (nov.) à 161,00 €/t contre 166,25 €/t au 01/09/15 (- 3 %). Echéance suivante (janv.) à 163,50 €/t contre 171,75 €/t l'an dernier (- 5 %).

■ **Certificats délivrés à l'exportation**

Certificats exportation – blé tendre (grains)

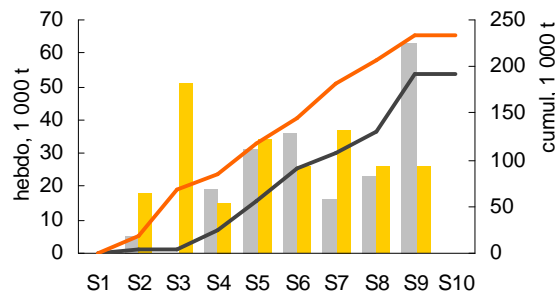


Source : CE

— hebdo 15/16 — hebdo 16/17
— cumul 15/16 — cumul 16/17

Au 06/09/16, cumul à 5,1 Mt (+ 28 % par rapport à 2015 sur la même période). Demandes hebdomadaires sur les 4 dernières semaines à 509 000 t en moyenne (346 000 t l'an passé).

Certificats exportation – blé dur (grains)

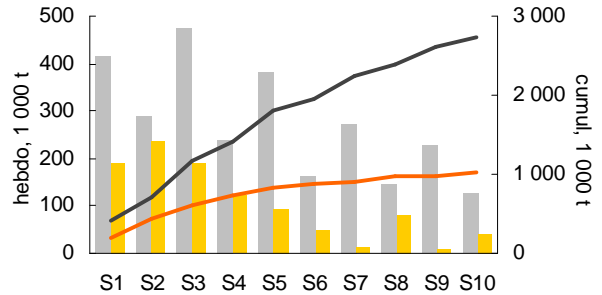


Source : CE

— hebdo 15/16 — hebdo 16/17
— cumul 15/16 — cumul 16/17

Cumul à 233 kt (+ 21 % par rapport à l'an passé à la même date).

Certificats exportation – orge (grains)

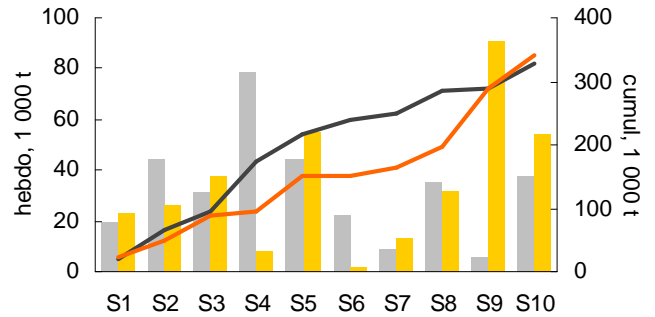


Source : CE

— hebdo 15/16 — hebdo 16/17
— cumul 15/16 — cumul 16/17

Au 06/09/16, cumul à 1 Mt contre 2,7 Mt l'an passé à la même date (- 63 %).

Certificats exportation – maïs (grains)

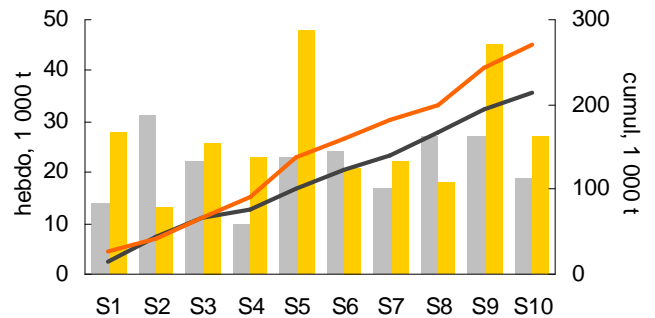


Source : CE

— hebdo 15/16 — hebdo 16/17
— cumul 15/16 — cumul 16/17

Cumul à 342 kt à 10 semaines (+ 5 % par rapport à l'an dernier).

Certificats exportation – farine blé tendre (équ. grains)



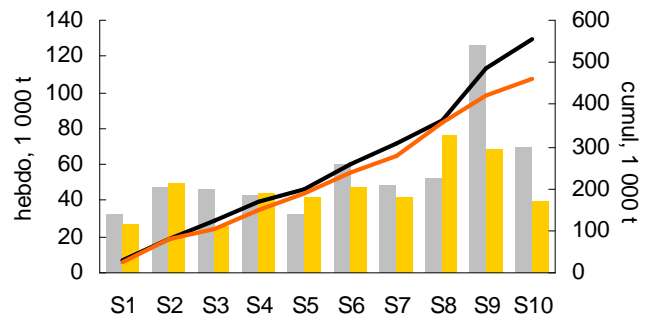
Source : CE

— hebdo 15/16 — hebdo 16/17
— cumul 15/16 — cumul 16/17

Cumul à 271 kt, soit + 13 % par rapport à l'an dernier.

■ **Certificats délivrés à l'importation**

Certificats importation – blé tendre (grains)

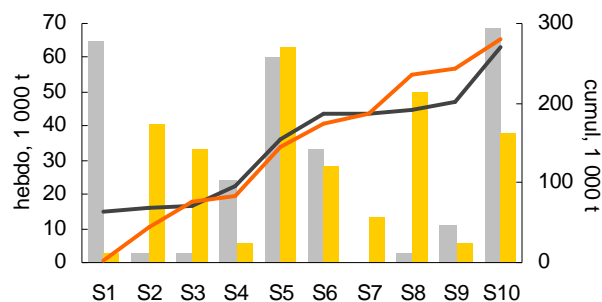


Source : CE

— hebdo 15/16 — hebdo 16/17
— cumul 15/16 — cumul 16/17

Cumul à 462 kt au 06/09/16, soit 17 % de moins que l'an passé à la même date.

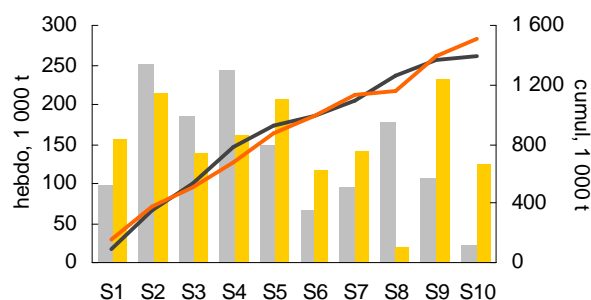
Certificats importation – blé dur (grains)



Source : CE
 hebdo 15/16 hebdo 16/17
 cumul 15/16 cumul 16/17

À 10 semaines, cumul à 281 kt un volume similaire à l'an passé à la même date.

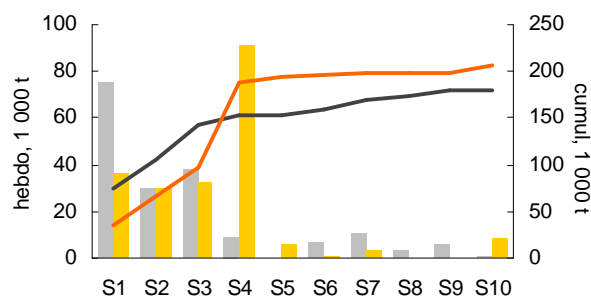
Certificats importation – maïs (grains)



Source : CE
 hebdo 15/16 hebdo 16/17
 cumul 15/16 cumul 16/17

Au 06/09/16, cumul à 1,5 Mt, soit 120 000 t de plus que l'an passé à la même date.

Certificats importation – orge



Source : CE
 hebdo 15/16 hebdo 16/17
 cumul 15/16 cumul 16/17

À 10 semaines de campagne, cumul à 207 kt (+ 15 %).

Contingent à l'importation de blé tendre à droit réduit (12 €/t) – R. 1067/2008

Contingent 2016	Autres pays tiers	Canada	USA	Toutes origines
3 112 030 t				
Sous-contingents 2016	2 378 387	38 853	572 000	122 790
Alloué à ce jour	238 229	0	0	3 150
Ouvert trim. 3	1 653 208			
Alloué trim. 3	107 524			
dont sem. du 05/08/16	9 970	0	0	0
dont sem. du 12/08/16	5 335	0	0	0
dont sem. du 19/08/16	6 258	0	0	0
dont sem. du 26/08/16	12 141	0	0	0
dont sem. du 02/09/16	12 543	0	0	3 049
Restant disponible	2 140 158	38 826	572 000	119 640
% alloué	10%	0%	0%	3%

Source : CE, 06/09/16

Très faible intérêt pour le contingent « autres pays tiers », demandé à hauteur de 10 % du total depuis janvier 2016. Pour les autres contingents, l'intérêt est nul ou quasi nul.

Contingent à l'importation d'orge fourragère à droit réduit (16 €/t) – R. 2305/2003

Contingent 2016 (t)	307 105
Ouvert 1er janvier 2016	307 105
Alloué à ce jour	5 800
dont sem. du 05/08/16	0
dont sem. du 12/08/16	0
dont sem. du 19/08/16	0
dont sem. du 26/08/16	0
dont sem. du 02/09/16	0
Restant disponible	301 305
% alloué	1,9%

Source : CE, 06/09/16

Première et unique demande (5 800 t) réalisée début juin pour l'année 2016. Le contingent 2015 avait également fait l'objet d'un intérêt quasi-nul (122 t).

Contingent à l'importation de maïs à droit zéro – R. 969/2006

Contingent 2016 (t)	277 988
Ouvert semestre 1	138 994
Alloué semestre 1	138 994
dont non utilisé	1 001
Ouvert semestre 2	139 995
Alloué semestre 2	139 995
dont sem. du 05/08/16	0
dont sem. du 12/08/16	0
dont sem. du 19/08/16	0
dont sem. du 26/08/16	0
dont sem. du 02/09/16	123 905
Restant disponible	0
% alloué	100%

Source : CE, 06/09/16

La seconde tranche semestrielle du contingent de maïs (à droit zéro) a été ouverte début juillet. À l'inverse de la première tranche, soldée dès l'ouverture, il a fallu attendre la dernière semaine d'août pour que l'intégralité du contingent soit soldée.

Contingent à l'importation de céréales originaires d'Ukraine, à droit zéro – R. 416/2014

Contingents 2016 (t)	Blé tendre*	Orge*	Maïs*
Ouvert 1er janvier 2016	950 000	250 000	400 000
Alloué à ce jour	950 000	227 625	400 000
dont sem. du 05/08/16		2 750	
dont sem. du 12/08/16		0	
dont sem. du 19/08/16		86	
dont sem. du 26/08/16		4 000	
dont sem. du 02/09/16		20 800	
Restant disponible	0	22 375	0
% alloué	100%	91%	100%

* grains, farines, pellets / Source : CE, 06/09/16

Les contingents blé tendre et maïs ont été totalement soldés pour l'année 2016. En orge, un regain d'intérêt depuis juin est proche d'épuiser le contingent.

➤ FRANCE

▪ Prix à l'exportation

Prix des céréales françaises (€/t)

€/t, FOB	Août.16	var. / m-1	var. / N-1
blé meunier sup (Rouen)	167	+ 1,9%	- 0,1%
blé meunier sup (Pallice)	170	+ 1,6%	- 1,3%
Orge (fourr., Rouen)	139	+ 0,0%	+ 0,0%
Maïs (Bordeaux)	173	- 0,2%	- 3,0%
Maïs Rhin	173	- 6,0%	+ 7,3%
Blé dur (Pallice)	219	- 6,0%	- 36,2%
Blé dur (Port-la-Nv)	248	- 1,2%	- 35,7%

Source : FranceAgriMer

4

À partir des 155 €/t relevés en tout début de campagne 2016/17, les prix du blé tendre ont évolué en deux temps au cours de l'été : après une phase haussière en juillet, qui les a portés à près de 172 €/t début août, ils se sont érodés tout au long du mois d'août 2016, une tendance que masque la légère appréciation du prix moyen entre les deux mois considérés. La récolte des trois grandes céréales à paille est en chute et les qualités, toujours en cours d'analyse, sont dégradées. Dans ce contexte d'incertitude sur les débouchés, les prix sont encore pour partie nominaux. Ils sont, par ailleurs, soumis à la pression du marché mondial, caractérisé par l'abondance.

■ Fabricants d'Aliment du Bétail

Mises en œuvre par les fabricants d'aliment composé

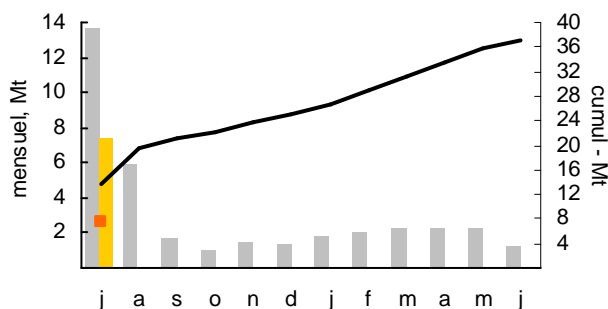
tonnes	Blé tendre	Maïs	Orge
2015/16 (12m)	5 208 300	2 763 200	1 011 300
juil-16	447 000	172 000	90 000
2016/17 (1m)	447 000	172 000	90 000
var. / N-1	+5,5%	-41,4%	+10,2%

Source : FranceAgriMer

Chiffres sous réserve de déclarations actuellement manquantes. Les mises en œuvre au titre de la campagne 2015/16 ont atteint 5,2 Mt de blé tendre, 2,8 Mt de maïs, et 1 Mt d'orge. Prochaine mise à jour le 14 septembre.

■ Collecte

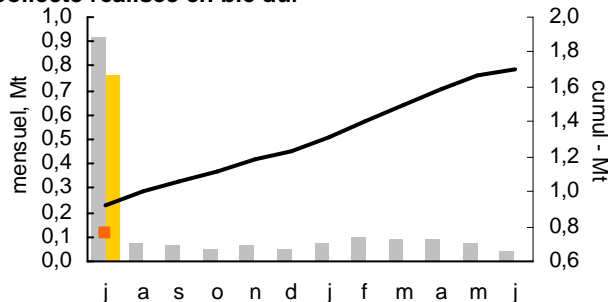
Collecte réalisée en blé tendre



Source: FranceAgriMer

La collecte cumulée de blé tendre au 01/08 représente 26 % (contre 33 % en 2015) de la production, estimée à 28,5 Mt au moment où nous écrivons.

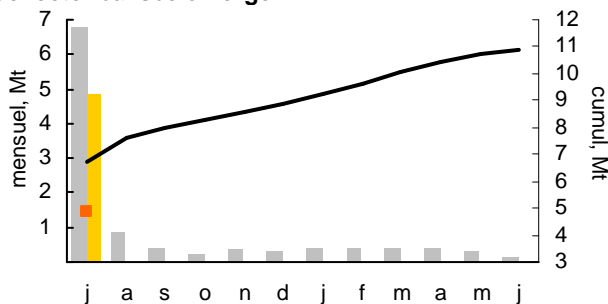
Collecte réalisée en blé dur



Source: FranceAgriMer

La collecte cumulée de blé dur au 01/08 est estimée à 53 % (50 % en 2015) de la production, estimée à 1,4 Mt au moment où nous écrivons.

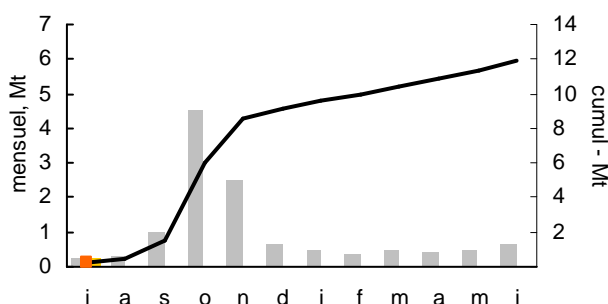
Collecte réalisée en orge



Source: FranceAgriMer

La collecte cumulée d'orge au 01/08 représente 48 % (53 % en 2015) de la production, estimée à 10,1 Mt au moment où nous écrivons.

Collecte réalisée en maïs



Source: FranceAgriMer

■ Exportations

FR - exportations de blé tendre vers pays tiers au 31/08

tonnes	Cumul 16/17	Cumul 15/16	var. / N-1
Total pays tiers	1 180 261	1 432 678	- 17,6%
Algérie	517 350	914 009	-43,4%
Maroc	30 800	11 000	x 2,8
Tunisie	0	0	-
Egypte	57 200	0	-
Afrique sub-sah.	220 872	379 975	- 41,9%
Asie	263 069	26 016	x 10

Source : Douanes, Infograin, Reuters (cumul 2 mois)

En cumul sur les deux premiers mois de la campagne 2016/17, les exportations françaises de blé tendre vers les pays tiers sont en retrait de près de 18 %. Le recul est supérieur à 40 % vers l'Afrique, destination majeure et traditionnelle du blé français. À l'inverse, les exportations vers l'Asie atteignent déjà un niveau élevé.

FR - exportations d'orge vers pays tiers au 31/08

tonnes	Cumul 16/17	Cumul 15/16	var. / N-1
Total pays tiers	633 535	1 324 236	- 52,2%
Chine	391 332	1 264 483	- 69,1%
Arabie Saoudite	59 233	0	-
Maroc	38 105	12 715	x 3
Jordanie	0	0	-
Algérie	5 500	0	-

Source : Douanes, Infograin, Reuters (cumul 2 mois)

Par rapport à l'an dernier, les exportations d'orge à deux mois de campagne ont diminué de moitié, en raison de la chute (qui était attendue) des volumes vers la Chine.

Fin de rédaction le 13/09/2016