

La campagne 2015/16 se caractérise par un climat baissier général (prix des matières premières, notamment agricoles, cours du pétrole, coût du transport maritime) dans un contexte, pour les oléagineux, de production mondiale de soja à nouveau record. La montée en puissance du Brésil et de l'Argentine à l'exportation pénalise le bilan américain, qui clôturerait avec un stock élevé (3^{ème} niveau historique). La nouvelle donne politique en Argentine, très favorable aux exportations, a de multiples effets sur le complexe oléagineux. En colza en revanche, le bilan mondial se contracte, sous l'effet d'une baisse des productions européenne et australienne – seul le Canada, parmi les grands producteurs, affiche (contrairement aux estimations initiales) une tendance inverse. Dans le sillage du pétrole, les cours des huiles se dégradent, sauf l'huile de palme qui reste soutenue par une production et un stock final en retrait, conséquences du phénomène climatique El Niño.

> MONDE
■ Contexte

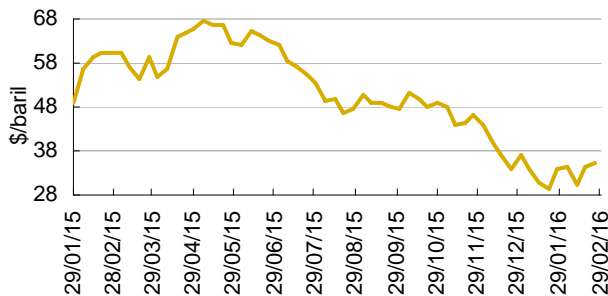
Prix du transport maritime - Fret - Baltic Dry Index (BDI)



Source : CIC

Après avoir chuté à son minimum historique (290 points) le 10 février 2016, le Baltic Dry Index a rebondi pour s'établir à 342 points le 29 février. En février, l'indice perd en moyenne 21 % par rapport à janvier.

Prix du pétrole brut – Brent



Source : La Dépêche

Les cours du pétrole évoluent en dents de scie depuis janvier, dans une fourchette de 30 à 35 \$/baril. La Russie et l'Arabie Saoudite discutent d'un éventuel gel de la production, tandis que l'Iran, suite à la levée des sanctions occidentales, souhaite retrouver son niveau de production antérieur.

■ Prix à l'exportation

> Graines

Prix à l'exportation – soja

\$/t, FOB (moy. mens.)	févr.-16	var. / m-1	var. / N-1
Argentina, Up River	327	- 3,7%	- 26,0%
Brazil, Paranagua	332	- 0,2%	- 13,7%
US, Golfe	345	- 2,7%	- 14,1%
Ukraine	351	+ 1,7%	nc

Sources : CIC, FranceAgriMer

nc : non coté

Les prix bas du pétrole et l'abondance du disponible en graines exercent une forte pression sur les cours des trois principaux producteurs. En Ukraine, une baisse de la production à venir est attendue.

Prix à l'exportation – colza

\$/t, FOB (moy. mens.)	févr.-16	var. / m-1	var. / N-1
Australie, Geraldton	406	- 0,7%	- 1,4%
Canada, Vancouver	363	- 0,8%	- 10,2%
Allemagne, Hambourg	398	- 0,3%	- 2,5%
Ukraine	421	+ 0,3%	- 0,3%

Sources : CIC, FranceAgriMer

Prix à l'exportation – tournesol

\$/t, FOB (moy. mens.)	févr.-16	var. / m-1	var. / N-1
France, Bordeaux	430	- 0,7%	+ 5,6%
Ukraine	418	- 2,8%	+ 0,9%

Sources : CIC, FranceAgriMer

Dans le sillage du pétrole et du soja, les cours du **colza** sont à la baisse, tout comme ceux du **tournesol**. L'annonce, le 23 février, de nouvelles exigences de la Chine sur les taux d'impureté des importations de colza d'origine canadienne a pesé sur les cours en fin de mois.

> Tourteaux

Prix à l'exportation – tourteaux soja (48 %)

\$/t, FOB (moy. mens.)	févr.-16	var. / m-1	var. / N-1
Argentine, up river	299	- 1,3%	- 26,6%
Brésil, Paranagua	282	- 3,8%	- 25,7%
US, Golfe	319	+ 0,2%	- 26,2%
Inde, Mumbai	493	- 1,1%	+ 5,3%

Sources : FranceAgriMer à partir du CIC, Oil World

L'abondance de la récolte de soja dynamise la trituration, particulièrement en Argentine qui, sous l'effet de la dévaluation du peso et des nouvelles mesures à l'export, bénéficie d'une compétitivité accrue.

Prix à l'exportation – tourteaux colza

\$/t, FOB (moy. mens.)	févr.-16	var. / m-1	var. / N-1
FOB ex mill, Hambourg	203	- 6,4%	- 25,4%

Sources : FranceAgriMer à partir d'Oil World

> Huiles

Prix à l'exportation – huile de soja

\$/t, FOB (moy. mens.)	févr.-16	var. / m-1	var. / N-1
Brésil	682	+ 4,0%	- 6,9%
Argentine	681	+ 3,8%	- 6,9%
Dutch FOB ex mill	762	+ 5,5%	- 1,7%
US Golfe	710	+ 5,1%	- 5,8%
FOB Rotterdam	772	+ 5,8%	- 0,4%

Sources : FranceAgriMer à partir de CIC, Oil World

Prix à l'exportation – huile de colza

\$/t, FOB (moy. mens.)	févr.-16	var. / m-1	var. / N-1
Dutch FOB ex mill	783	+ 1,2%	+ 3,8%
FOB Rotterdam	781	+ 0,2%	+ 4,6%

Sources : FranceAgriMer à partir de La Dépêche, Oil World

Prix à l'exportation – huile de tournesol

\$/t, FOB (moy. mens.)	févr.-16	var. / m-1	var. / N-1
Argentine	741	- 0,7%	- 12,7%
Mer noire	786	+ 1,9%	+ 5,5%
UE (NW EU ports)	873	+ 2,8%	+ 8,7%
FOB Rotterdam	864	+ 2,0%	+ 8,1%

Sources : FranceAgriMer à partir de La Dépêche, Oil World

Prix à l'exportation – huile de palme

\$/t, FOB (moy. mens.)	févr.-16	var. / m-1	var. / N-1
Malaisie	609	+ 12,1%	- 8,0%
Indonésie	613	+ 17,1%	- 5,6%

Sources : FranceAgriMer à partir du CIC

Bien qu'en baisse par rapport à l'an dernier, les prix des huiles se renchérissent par rapport au mois de février. Pour l'huile de soja, cette augmentation est à mettre au crédit de l'annonce de la hausse du mandat d'incorporation de biodiesel aux États-Unis après 3 ans de négociations. L'huile de palme se renchérit quant à elle, sous l'effet de l'annonce d'une contraction de la production et des stocks mondiaux, conséquence du phénomène climatique « El Niño ». Le marché n'est cependant pas attendu haussier sur l'année 2016. En effet, la forte corrélation qui existe entre l'huile de palme et celle de soja permet à cette dernière de s'y substituer. Les analystes prévoient ainsi une hausse des utilisations (intérieures et exportations) d'huile de soja dans les mois à venir.

■ Bilans mondiaux

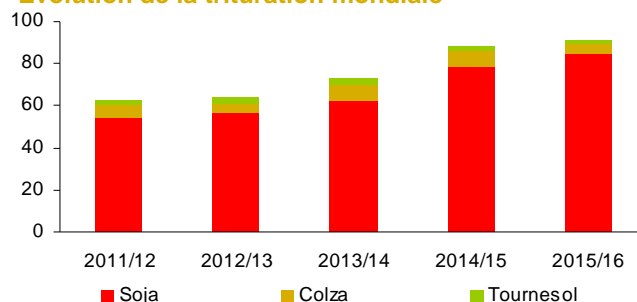
Graines soja, colza, tournesol

en Mt	Soja	Colza	Tournesol
<i>variation stock initial</i>	+ 15,5	- 0,7	- 0,1
Production	320,2	67,5	39,4
<i>variation / N-1</i>	+ 1,6	- 4,5	- 0,2
Trituration	278,0	66,2	36,2
Alimentation humaine	17,4	0,7	1,9
Alimentation Animale	20,3	2,5	1,8
Totale consommation	315,7	69,4	39,9
<i>variation / N-1</i>	+ 16,4	- 2,3	+ 0,4
Stock final	78,9	4,5	2,2
<i>variation / N-1</i>	+ 1,7	- 6,0	- 0,6

Source : USDA, 09/03/2016

En soja, l'abondance de l'offre bénéficie à la consommation et particulièrement à la trituration (+ 14 % par rapport à 2014/15), avec notamment une hausse attendue en Argentine.

■ Évolution de la trituration mondiale



Source : USDA, 09/03/2016

La trituration mondiale est révisée à la hausse de 2,5 Mt par rapport au mois dernier, à plus de 380 Mt, emmenée par le soja qui gagne 2 Mt en un mois. Cette dynamique est à porter sur le compte de l'Argentine, créditée de 1,7 Mt supplémentaire entre janvier et février.

■ Échanges : exportations américaines de graines de soja

au 03/03/2016, en 1 000 t	2014/15	2015/16
Total	47 595	42 855
dont Chine :		
réalisé	28 198	25 830
engagé	1 629	963
dont UE (27 hors Croatie) :		
réalisé	3 603	4 088
engagé	7	17

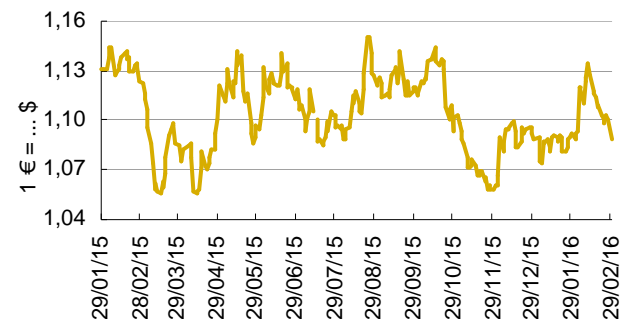
Source : USDA, 03/03/2016

Au 3 mars, les exportations américaines atteignent 42,8 Mt pour un objectif fin de campagne estimé à près de 46 Mt par l'USDA. Les retards de chargement au Brésil, conséquences des fortes pluies, ont bénéficié ponctuellement à l'origine américaine, dont les exportations restent cependant en deçà des niveaux record de l'an dernier.

► UNION EUROPÉENNE

■ Contexte

Euro contre dollar américain



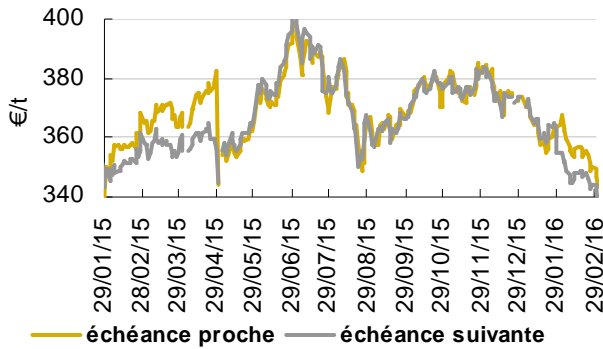
Source : BCE

La valeur moyenne de l'euro par rapport au dollar sur le mois de février est inférieure de 2,3 % en 2016 à ce qu'elle était en 2015. Ces dernières semaines, la perception de risques multiples dans l'UE affaiblit grandement l'euro.

3

■ Prix sur le marché à terme

Cotation colza sur le marché à terme (Euronext)



Source : CIC d'après Euronext

Au 29/02/16, l'échéance proche (mai) vaut 349,75 €/t, contre 361,25 €/t au 27/02/15 (- 3%). L'échéance suivante (août) est à 344 €/t contre 353,75 €/t l'an dernier (- 3%).

■ Cotations

➤ Graines

\$/t, prix CAF moyenne mens.	févr.-16	var./ m-1	var./ N-1
Soja, US Rotterdam	370	+ 0,4%	- 9,1%
Soja, Brésil Rotterdam	369	- 1,7%	- 12,1%
Colza, UE Hambourg	397	- 0,1%	- 2,0%
Tsol. Bas-Rhin Amsterdam	461	- 0,7%	+ 5,3%

Sources : FranceAgriMer d'après Oil World

➤ Tourteaux

\$/t, prix CAF moyenne mens.	févr.-16	var./ m-1	var./ N-1
Soja, Argentine Rotterdam	325	- 2,5%	- 25,7%
Soja, Brésil Rotterdam	321	- 4,9%	- 23,4%
Tsol. Hipro, France	208	- 4,6%	- 22,1%
Palmkern, Rotterdam	120	- 3,4%	- 20,2%

Sources : FranceAgriMer d'après Oil World

➤ Huiles brutes

\$/t, prix CAF Rott. moy.mens.	févr.-16	var./ m-1	var./ N-1
Palme, Indo./ Malaisie	628	+ 13,4%	- 6,6%
Arachide, toutes origines	1271	- 0,2%	- 7,0%
Noix de coco, Phillip. / Indo.	1 220	+ 6,1%	+ 1,9%
Lin, toutes origines	814	- 7,3%	- 29,7%

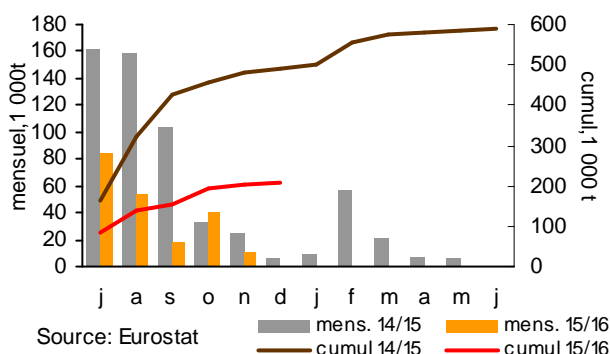
Sources : FranceAgriMer d'après Oil World

Au sein du complexe oléagineux, ce sont les tourteaux qui subissent la plus forte pression au mois de février, avec des prix à l'importation à la fois en retrait par rapport au mois précédent et en forte baisse par rapport à l'an passé à la même date.

■ Commerce extérieur

➤ Exportations de graines vers pays tiers

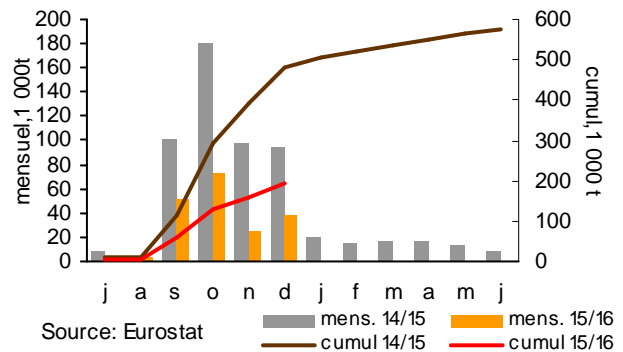
Exportations UE colza



Source: Eurostat

Au 1^{er} janvier 2016, le cumul des exportations sur les six premiers mois de la campagne, à 206 kt, est inférieur de près de 2,4 fois à celui de l'an passé à la même date (489 kt).

Exportations UE tournesol

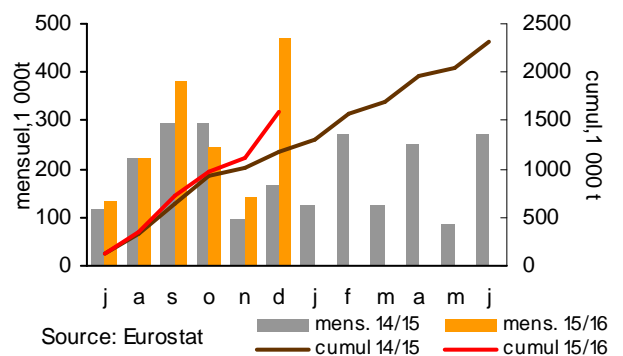


Source: Eurostat

De même en tournesol, cumul à mi-campagne (195 kt) inférieur de près de 2,5 fois celui de l'an passé à la même date (483 kt).

➤ Importations de graines depuis pays tiers

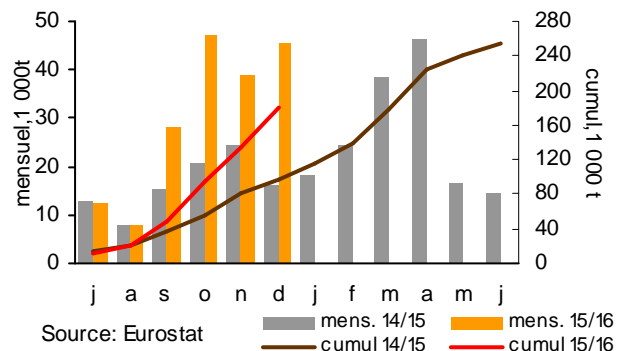
Importations UE colza



Source: Eurostat

À mi-campagne, le cumul des importations est en hausse de 35 % par rapport à celui de l'année précédente (1,59 Mt contre 1,18 Mt), essentiellement du fait d'un chiffre élevé d'importations en décembre.

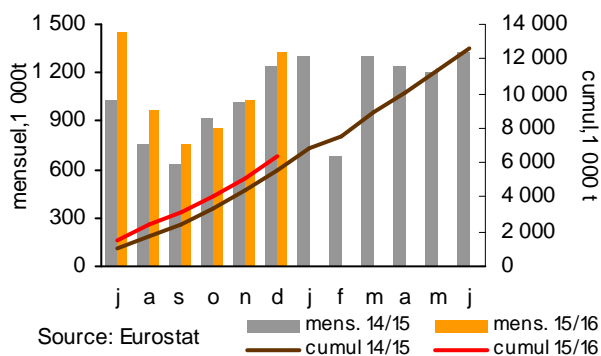
Importations UE tournesol



Source: Eurostat

Au 1^{er} janvier 2016, cumul à 180 kt contre 98 kt l'an passé à la même date (+ 84 %).

Importations UE soja



Hausse de 14 % du cumul à six mois (6,4 Mt contre 5,6 Mt), largement imputable aux trois premiers mois de campagne.

■ Bilans européens

La Commission européenne a publié le 8 mars ses premiers bilans prévisionnels pour la campagne 2016/17. Il en ressort, notamment, des prévisions de baisse de la trituration de l'ensemble des trois principales graines (-1,5 Mt) et de l'utilisation sur le marché intérieur des tourteaux et des huiles issus de ces trois graines (respectivement - 2,2 M et - 630 kt), ainsi que des hausses de stocks durant la campagne.

➤ Graines

Bilan UE colza

en 1 000 t	2014/15	2015/16	2016/17
stock initial	1 300	2 000	1 400
production	24 325	21 371	21 287
importations	2 356	3 634	3 162
ressources totales	27 981	27 005	25 849
trituration	24 523	24 496	23 103
autres utilisations	870	852	801
exportations (pays tiers)	588	257	378
utilisations totales	25 981	25 605	24 282
stock final	2 000	1 400	1 567

Source : CE, 08/03/2016

Sur la base d'une prévision de maintien de la production en 2016/17 et de forte baisse du stock initial, non compensée par les importations, la trituration de colza est attendue en baisse de 6 % (- 1,4 Mt) la campagne prochaine et le stock en hausse de 12 %.

Bilan UE tournesol

en 1 000 t	2014/15	2015/16	2016/17
stock initial	1 000	850	833
production	9 056	7 235	8 056
importations	254	340	313
ressources totales	10 310	8 425	9 202
trituration	7 849	6 400	6 855
autres utilisations	1 036	913	921
exportations (pays tiers)	574	538	538
utilisations totales	9 459	7 851	8 314
stock final	850	833	894

Source : CE, 08/03/2016

À l'inverse, la trituration de tournesol pourrait progresser de 7 % (+ 455 kt, ce qui ne permet toutefois pas de retrouver le niveau de la campagne 2014/15), sur la base d'un redressement de la production. Cette dernière resterait cependant inférieure de 1 Mt à la production 2014/15. La campagne se terminerait sur un niveau de stock consolidé (+ 7 %).

Bilan UE soja

en 1 000 t	2014/15	2015/16	2016/17
stock initial	1 000	1 400	1 083
production	1 852	2 198	2 071
importations	12 753	13 454	13 239
ressources totales	15 605	17 052	16 393
trituration	12 766	14 290	13 680
autres utilisations	1 323	1 469	1 426
exportations (pays tiers)	116	210	127
utilisations totales	14 205	15 969	15 233
stock final	1 400	1 083	1 161

Source : CE, 08/03/2016

Après la hausse de 18 % enregistrée en 2015, la production est attendue en repli de 6 % en 2016. S'y ajoutent une baisse importante du stock initial et une prévision d'importation un peu en retrait, de sorte que la trituration est prévue en recul de 4 %. En revanche, la campagne verrait une consolidation du stock (+ 7 %).

➤ Tourteaux

Bilan UE tourteaux de colza

en 1 000 t	2014/15	2015/16	2016/17
stock initial	50	50	50
production	13 978	13 963	13 169
importations	452	550	486
ressources totales	14 480	14 563	13 705
utilisations intérieures	14 017	14 051	13 243
exportations (pays tiers)	414	461	412
utilisations totales	14 431	14 512	13 655
stock final	50	50	50

Source : CE, 08/03/2016

À l'exception des stocks (stables), tous les postes du bilan tourteaux de colza sont prévus en baisse en 2016/17. La baisse de production se répercute directement sur les utilisations (- 800 kt), les importations ne jouant pas un rôle de variable d'ajustement.

Bilan UE tourteaux de tournesol

en 1 000 t	2014/15	2015/16	2016/17
stock initial	100	100	100
production	4 317	3 520	3 770
importations	3 231	3 057	3 135
ressources totales	7 648	6 677	7 005
utilisations intérieures	7 270	6 266	6 650
exportations (pays tiers)	278	312	256
utilisations totales	7 548	6 578	6 906
stock final	100	100	100

Source : CE, 08/03/2016

En revanche, les utilisations de tourteaux de tournesol sur le marché intérieur sont prévues en hausse de 6 % (+ 380 kt), emmenées par la hausse de la production et confortées par les importations.

Bilan UE tourteaux de soja

en 1 000 t	2014/15	2015/16	2016/17
stock initial	500	450	467
production	10 085	11 289	10 807
importations	18 268	20 211	18 991
ressources totales	28 853	31 950	30 265
utilisations intérieures	28 085	31 215	29 488
exportations (pays tiers)	318	268	304
utilisations totales	28 403	31 483	29 792
stock final	450	467	472

Source : CE, 08/03/2016

À l'instar des tourteaux de colza, les utilisations intérieures de tourteaux de soja sont attendues en baisse de 6 %, correspondant toutefois à un volume bien supérieur (- 1,7 Mt). Tandis que la production est prévue en recul de 500 kt, ce sont essentiellement les importations (- 1,2 Mt) qui portent le poids de la baisse prévue des utilisations.

► Huiles

Les productions d'huile de colza et de soja sont prévues en baisse (- 6 % soit - 570 kt et - 4 % soit - 120 kt respectivement), tandis que la production d'huile de tournesol est attendue en progression de 7 % (+ 190 kt).

Malgré la légère hausse prévue sur l'huile de tournesol, les utilisations intérieures des principales huiles végétales sont attendues en baisse en 2016/17 (- 630 kt pour les huiles issues des trois principales graines, - 800 kt y compris l'huile de palme).

La campagne se clôturerait sur des stocks légèrement étoffés, pour toutes les huiles y compris pour les huiles de colza, tournesol et palme qui démarreraient sur un stock en baisse.

Bilan UE huile de colza

en 1 000 t	2014/15	2015/16	2016/17
stock initial	400	550	450
production	10 054	10 043	9 472
importations	261	263	273
ressources totales	10 715	10 856	10 195
utilisations intérieures	9 809	10 062	9 393
exportations (pays tiers)	356	344	335
utilisations totales	10 165	10 406	9 728
stock final	550	450	467

Source : CE, 08/03/2016

Bilan UE huile de tournesol

en 1 000 t	2014/15	2015/16	2016/17
stock initial	250	330	277
production	3 297	2 688	2 879
importations	978	1 004	947
ressources totales	4 525	4 022	4 103
utilisations intérieures	3 768	3 366	3 435
exportations (pays tiers)	426	379	382
utilisations totales	4 194	3 745	3 817
stock final	330	277	286

Source : CE, 08/03/2016

Bilan UE huile de soja

en 1 000 t	2014/15	2015/16	2016/17
stock initial	200	157	169
production	2 553	2 858	2 736
importations	274	328	317
ressources totales	3 027	3 343	3 260
utilisations intérieures	1 940	2 148	2 116
exportations (pays tiers)	931	1 026	930
utilisations totales	2 871	3 174	3 046
stock final	157	169	175

Source : CE, 08/03/2016

Bilan UE huile de palme

en 1 000 t	2014/15	2015/16	2016/17
stock initial	300	450	350
production			
importations	6 803	6 863	6 842
ressources totales	7 103	7 313	7 192
utilisations intérieures	6 500	6 861	6 693
exportations (pays tiers)	153	103	133
utilisations totales	6 653	6 964	6 826
stock final	450	350	367

Source : CE, 08/03/2016

► FRANCE

■ Prix – Complexe oléagineux

► Graines

€/t, rendu (moy. mensuelle)	févr.-16	var. / m-1	var. /N-1
Colza, Huningue/Ottmarsheim	351	- 2,5%	- 1,5%
Colza, Rouen	342	- 3,2%	- 4,1%
Tournesol, Bordeaux	371	- 2,3%	+ 4,9%
Tournesol, La Pallice	375	- 4,2%	+ 6,8%

Sources : FranceAgriMer d'après La Dépêche

En février, les prix de l'ensemble des graines françaises sont orientés à la baisse par rapport au mois précédent. La graine de tournesol est cependant mieux valorisée que l'an dernier à pareille date.

► Tourteaux

€/t, départ (moyenne mens.)	févr.-16	var. / m-1	var. /N-1
Colza, Rouen	189	- 6,9%	- 27,3%
Tournesol, Bordeaux	200	- 5,0%	- 19,1%
Soja, Montoir	310	- 3,0%	- 25,2%

Sources : FranceAgriMer d'après La Dépêche

Sur les prix des tourteaux français, mêmes constats que sur les tourteaux importés dans l'UE (cf. supra).

► Huiles raffinées

\$/t, départ (moyenne mens.)	févr.-16	var. / m-1	var. /N-1
Colza, Rouen	854	- 1,6%	+ 5,1%
Tournesol, Bordeaux	918	- 3,8%	+ 9,8%
Arachide alim. hum., Nord Fce	1 587	+ 0,8%	+ 1,6%

Sources : FranceAgriMer d'après La Dépêche

Globalement, les prix des huiles sont en baisse en février par rapport au mois précédent, mais restent supérieurs à l'an dernier à la même date.

■ Prix - protéagineux

Féverole et pois

€/t, rendu Rouen (moy. mens.)	févr.-16	var. / m-1	var. /N-1
Féverole alim. humaine	259	+ 10,2%	- 17,6%
Féverole alim. animale	172	- 8,9%	- 33,1%
Pois jaune	244	+ 1,2%	+ 6,1%
Pois fourrager	202	- 0,2%	nc

Sources : FranceAgriMer d'après La Dépêche

Si les prix des féveroles restent bien en-deçà de leurs niveaux de l'an passé, la féverole destinée à l'alimentation humaine (3% de bruche max.) se renchérit au cours du mois de février, creusant ainsi l'écart avec celui de la féverole destinée à l'alimentation animale (sur laquelle elle affiche maintenant une prime de 87 €/t). Le mois de février voit également le pois alimentaire se renchérit, avec une prime de 42 €/t sur le fourrager. Il est également en hausse par rapport à l'an passé, tiré par la demande à l'exportation (cf. infra).

Luzerne déshydratée

Départ Marne / Aube (1^{ère} main, 17 %) : nc en février

■ Suivi de la trituration

Graines colza, tournesol, soja

en 1 000 t	Colza	Tournesol	Soja
2014/15 (12 mois)	4 640	1 283	560
2014/15 (7 mois)	2 800	685	268
2015/16 (7 mois)	2 965	629	374
variation /N-1	+ 6%	- 8%	+ 39%

source: France AgriMer, janvier 2016

Sur les sept premiers mois de la campagne 2015/16, trituration totale des trois graines oléagineuses est en augmentation de 6% (4 Mt) par rapport à la même période de la campagne 2014/15 (3,8 Mt).

6

■ Suivi des incorporations par les FAB

Graines

en 1 000 t	Colza	Tournesol	Soja	Pois	Fév
2014/15 (12 mois)	71	8	52	42	14
2014/15 (7 mois)	48	5	24	26	8
2015/16 (7 mois)	27	4	38	18	14
variation /N-1	-43%	-23%	56%	-32%	71%

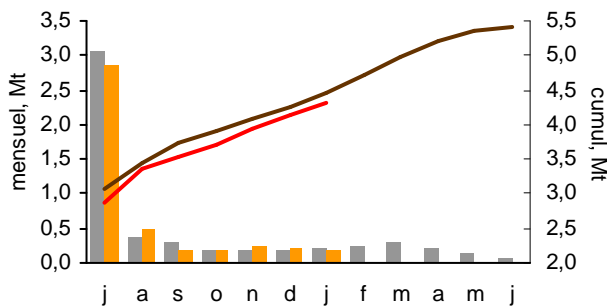
Source: FranceAgriMer

Évolutions très contrastées, d'une matière première à l'autre, par rapport à la campagne précédente. En féverole, les incorporations à sept mois de campagne sont déjà supérieures au total de la campagne 2014/15.

■ Collecte

➤ Oléagineux

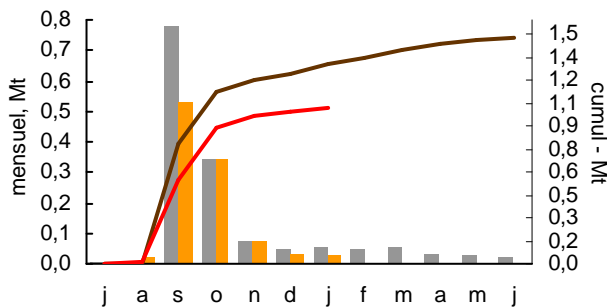
Collecte réalisée en colza



Source: FranceAgriMer

La collecte cumulée de colza au 1^{er} février est estimée à 82 % de la production (contre 81 % en 2015).

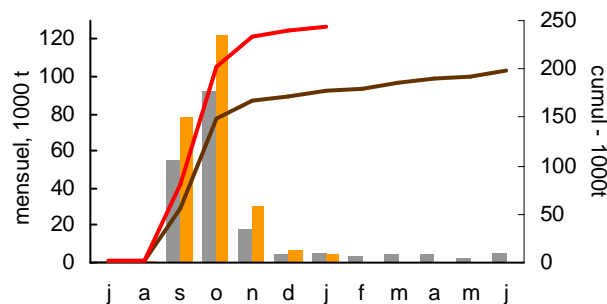
Collecte réalisée en tournesol



Source: FranceAgriMer

La collecte cumulée de tournesol au 1^{er} février est estimée à 84 % de la production (82 % en 2015).

Collecte réalisée en soja

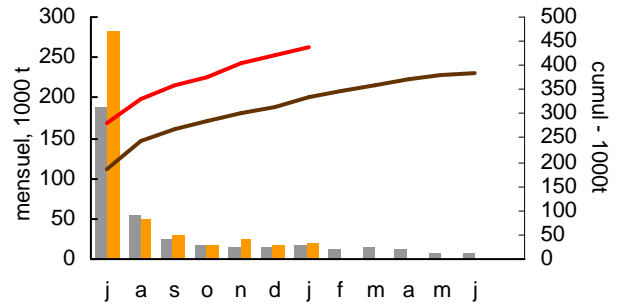


Source: FranceAgriMer

La collecte cumulée de soja est très supérieure, au 1^{er} février 2016, à ce qu'elle était au 1^{er} février 2015 (+ 38 %), d'abord en raison d'un effet mécanique lié à l'augmentation de la production. Mais le taux de collecte, par rapport à la production, est également très supérieur cette année (90 % de la production contre 78 % en 2014).

➤ Protégé

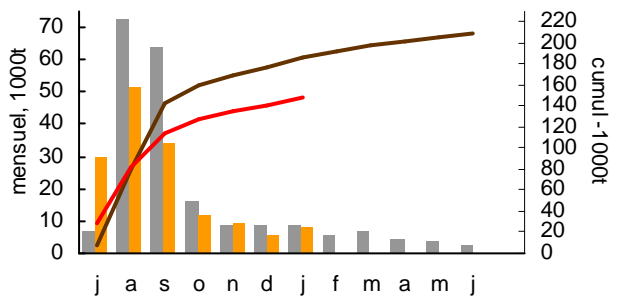
Collecte réalisée en pois



Source: FranceAgriMer

La collecte cumulée de pois au 1^{er} février 2016 est supérieure à celle constatée au 1^{er} février 2015 (+ 32 %) du fait de l'augmentation de la production. À noter également que le taux de collecte, par rapport à la production, est supérieur cette campagne (72 % de la production contre 64 % la campagne précédente).

Collecte réalisée en féverole



Source: FranceAgriMer

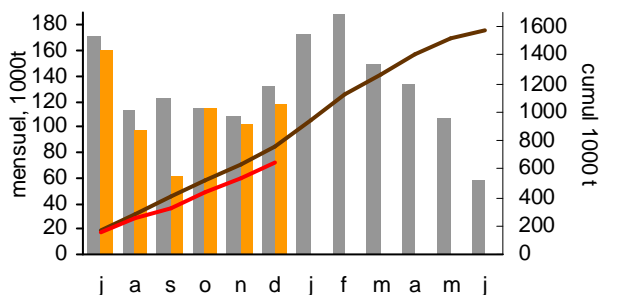
La collecte cumulée de féverole au 1^{er} février est estimée à 60 % de la production (66 % en 2014).

■ Commerce extérieur

Oléagineux

➤ Exportations de graines

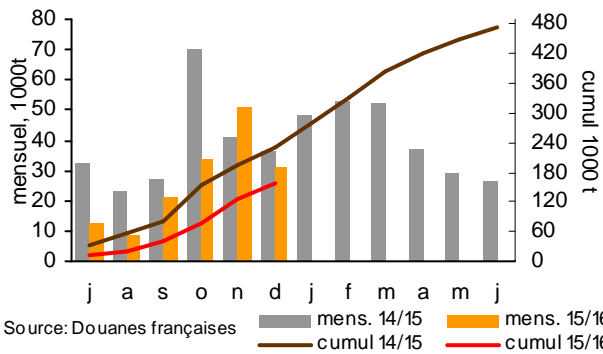
Exportations FR colza



Source: Douanes françaises

Sur les six premiers mois de campagne, cumul des exportations à 653 kt contre 761 kt l'an passé (- 14 %).

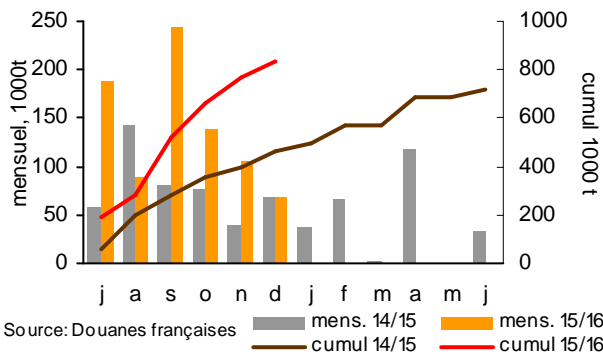
Exportations FR tournesol



Sur les six premiers mois de campagne, cumul des exportations à 158 kt contre 230 kt l'an passé (- 31 %).

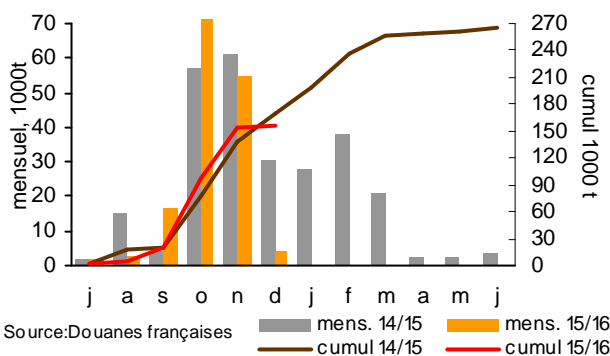
Importations de graines

Importations FR colza



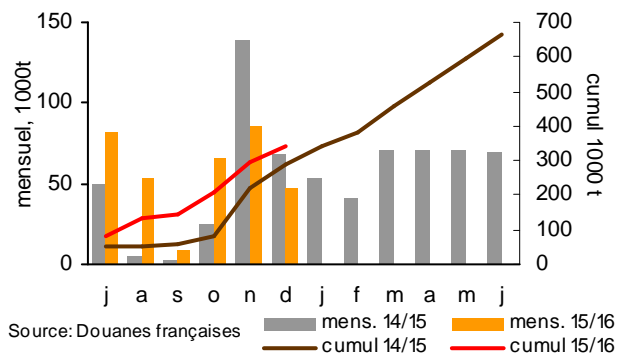
Sur les six premiers mois de campagne, cumul des importations à 833 kt contre 463 kt l'an passé (+ 80 %).

Importations FR tournesol



Sur les six premiers mois de campagne, cumul des importations à 157 kt contre 170 kt l'an passé (- 8 %).

Importations FR soja

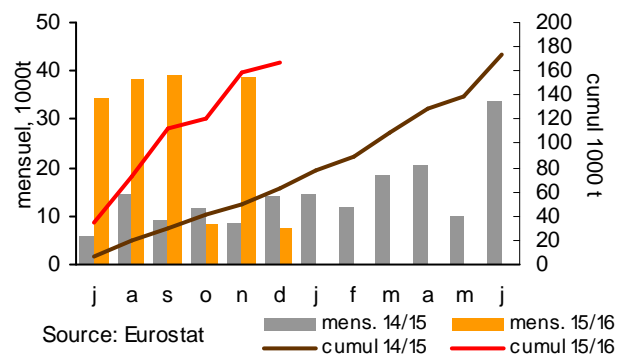


Conséquence d'une trituration plus active, cumul des importations sur les six premiers mois de campagne à 341 kt contre 289 kt l'an passé (+ 18 %).

Protéagineux

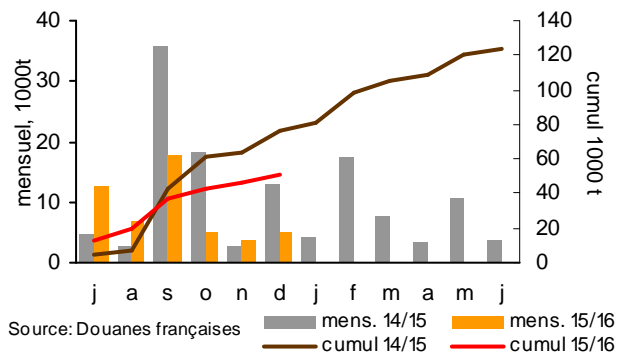
Exportations

Exportations FR pois



Emmené par une demande indienne soutenue, le volume exporté sur le premier semestre de la campagne 2015/16 s'établit à 166 kt contre 63 kt sur la même période en 2014/15 (x 2,6).

Exportations FR féveroles



Sur les six premiers mois de campagne, cumul des exportations à 51 kt contre 77 kt l'an passé (- 34 %), en raison d'une baisse du débouché égyptien.

■ Bilans français

► Oléagineux

Colza

en 1 000 t	2013/14	2014/15	2015/16
<i>production</i>	4 380	5 498	5 233
stock initial	149	90	69
collecte	4 313	5 400	5 054
importations	1 172	722	1 300
ressources totales	5 767	6 412	6 423
trituration	4 325	4 640	4 860
autres utilisations	112	135	111
exportations	1 240	1 568	1 360
utilisations totales	5 677	6 343	6 331
stock final	90	69	92

Source: FranceAgriMer, janv 2016

Principales modifications du bilan 2015/16 (mise à jour de janvier 2016, par rapport à septembre 2015) : importations + 200 kt, exportations + 300 kt.

Tournesol

en 1 000 t	2013/14	2014/15	2015/16
<i>production</i>	1 537	1 595	1 222
stock initial	249	168	101
collecte	1 406	1 484	1 144
importations	475	265	250
ressources totales	2 170	1 917	1 495
trituration	1 530	1 283	1 100
autres utilisations	50	58	53
exportations	422	475	245
utilisations totales	2 002	1 816	1 398
stock final	168	101	97

Source: FranceAgriMer, janv 2016

Principales modifications du bilan 2015/16 (mise à jour de janvier 2016, par rapport à septembre 2015) : importations et exportations revues à la baisse respectivement de 110 kt et de 125 kt.

Soja

en 1 000 t	2013/14	2014/15	2015/16
<i>production</i>	112	226	272
stock initial	21	45	83
collecte	88	198	237
importations	648	619	660
ressources totales	757	862	980
trituration	566	560	655
autres utilisations	124	166	200
exportations	22	53	65
utilisations totales	712	779	920
stock final	45	83	60

Source: FranceAgriMer, janv 2016

Principales modifications du bilan 2015/16 (mise à jour de janvier 2016, par rapport à septembre 2015) : collecte + 63 kt, trituration + 40 kt.

► Protéagineux

Pois

en 1 000 t	2013/14	2014/15	2015/16
<i>production</i>	486	522	613
stock initial	58	45	65
collecte	396	388	482
importations	11	7	5
ressources totales	465	440	552
utilisations intérieures	226	202	202
exportations	194	173	290
utilisations totales	420	375	492
stock final	45	65	60

Source: FranceAgriMer, janv 2016

Pas de modifications significatives depuis la première estimation de septembre 2015.

Féveroles

en 1 000 t	2013/14	2014/15	2015/16
<i>production</i>	242	280	249
stock initial	15	19	43
collecte	200	208	177
importations	15	13	20
ressources totales	215	240	240
utilisations intérieures	39	74	58
exportations	157	123	100
utilisations totales	196	197	158
stock final	19	43	82

Source: FranceAgriMer, janv 2016

Principales modifications du bilan 2015/16 (mise à jour de janvier 2016, par rapport à septembre 2015) : incorporations - 20 kt, exportations - 10 kt.