

L'accroissement de l'offre mondiale en blé face à une demande modérée, un environnement macroéconomique de plus en plus dégradé (ralentissement du commerce mondial, effondrement des prix du pétrole et des taux de fret, chute des bourses) ont constitué les principaux facteurs baissiers du mois écoulé. Pour les opérateurs du marché des grains, les interrogations sur un possible changement du régime de taxation des exportations russes et la confusion autour du cahier des charges du GASC n'ont fait qu'ajouter au climat d'incertitude générale.

➤ MONDE

■ Contexte

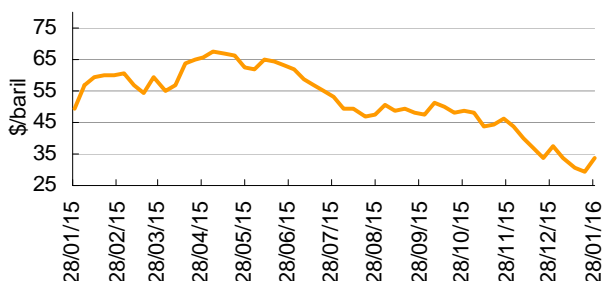
Prix du transport maritime - Fret - Baltic Dry Index (BDI)



Source : CIC

Le Baltic Dry Index poursuit sa chute, inexorablement. Sur le seul mois de janvier, la baisse est de 34 % et, depuis début février, l'indice est inférieur à 300 points.

Prix du pétrole brut - Brent



Source : La Dépêche

La chute des prix du pétrole se poursuit également. Le baril de Brent est passé sous la barre des 30 \$ le 21 janvier 2016.

Prix mondiaux du blé

\$/t, FOB (moy. mens.)	janv.-16	var. / m-1	var. / N-1
Can. (CWRS, St Lau.)	228,7	- 2%	- 24%
US (HRW, Golfe)	212,4	- 0%	- 19%
Austr. (ASW, Eastern)	213,8	- 2%	- 18%
Argentine (Up River)	194,4	+ 1%	- 23%
US (SRW, Golfe)	199,2	- 1%	- 20%
All. (B, Hambourg)	185,5	- 5%	- 24%
France (Sup., Rouen)	175,6	- 6%	- 25%
mer Noire	182,6	- 5%	- 29%

Sources : CIC, FranceAgriMer

Les fondamentaux et les éléments extérieurs au marché des grains se conjuguent et pèsent fortement sur les prix. Seule l'origine argentine parvient à afficher une (légère) hausse par rapport au mois dernier.

Prix mondiaux du maïs

\$/t, FOB (moy. mens.)	janv.-16	var. / m-1	var. / N-1
mer Noire	164,8	- 2%	- 9%
US (YC 3)	167,7	- 1%	- 7%
Brésil (Paranagua)	nd	nd	nd
Argentine (Up River)	160,9	- 2%	- 13%

Source : CIC

Le disponible mondial en blé fourrager, qui rencontre notamment la demande des fabricants asiatiques d'aliments du bétail, contribue à la baisse des prix du maïs.

Prix mondiaux de l'orge

\$/t, FOB (moy. mens.)	janv.-16	var. / m-1	var. / N-1
Australie (Eastern States)	184,7	- 4%	- 28%
France (Rouen)	178,6	- 4%	- 16%
mer Noire	185,6	- 1%	- 12%
Argentine (Up River)	171,9	-	- 12%

Source : CIC

Faute du soutien d'achats chinois massifs, l'orge n'est pas en mesure de résister au mouvement général de baisse des prix.

Bilans mondiaux

Mt	Blé tendre	Maïs	Orge	Blé dur
var. st. initial	+ 12,2	+ 25,0	- 0,4	- 1,4
Prod.	730,8	959,5	145,8	38,0
var. / N-1	+ 6,1	- 53,1	+ 4,9	+ 4,7
Conso.	719,6	974,1	141,3	37,1
var. / N-1	+ 6,1	- 19,6	+ 1,1	+ 2,5
Echanges	151,9	124,5	25,0	7,7
var. / N-1	- 1,5	- 0,3	- 4,2	- 1,6
var. st. final	+ 12,2	- 8,5	+ 3,4	+ 0,8

Source : CIC

Blé – révision à la hausse (+ 5 Mt, à 731 Mt) de la production mondiale par rapport au mois de novembre (UE, Canada, Chine et Argentine).

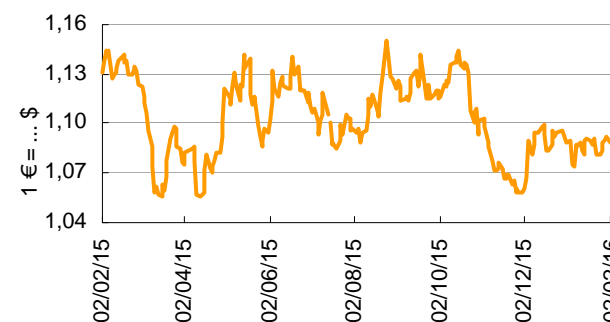
Maïs – révision à la baisse (- 7,8 Mt, à 959,5 Mt) de la production mondiale (Afrique du Sud : - 5 Mt).

Orge – révision à la hausse de la production (+ 1,1 Mt), via Canada et Argentine.

➤ UNION EUROPEENNE

■ Contexte

Euro contre dollar américain

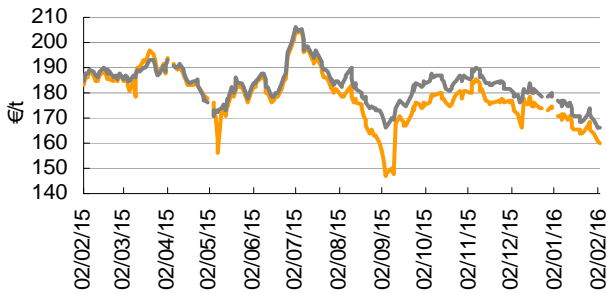


Source : BCE

La valeur moyenne de l'euro par rapport au dollar sur le mois de janvier est inférieure de 6,6 % en 2016 à ce qu'elle était en 2015. La dépréciation ralentit et l'euro repart même franchement à la hausse sur la 1^{ère} décade de février (1,1275 \$ le 12/02).

■ Prix sur le marché à terme

Cotation du contrat blé meunier

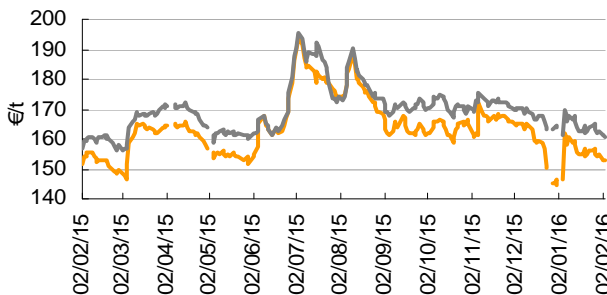


Source : CIC d'ap. Euronext

— échéance proche
— échéance suivante

Au 01/02/16, échéance proche (mars) à 161,00 €/t contre 183,00 €/t au 02/02/15 (- 12 %). Échéance suivante (mai) à 166,50 €/t contre 184,50 €/t l'an dernier (- 10 %).

Cotation du contrat maïs



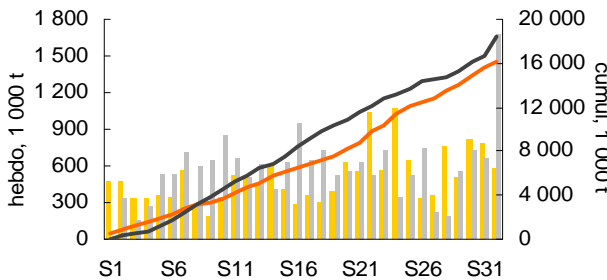
Source : CIC d'ap. Euronext

— échéance proche
— échéance suivante

Au 01/02/16, échéance proche (mars) à 153,00 €/t, contre 151,75 €/t au 02/02/15 (+ 0,8 %). Échéance suivante (juin) à 161,00 €/t contre 156,75 €/t l'an dernier (+ 2,7 %).

■ Certificats délivrés à l'exportation

Certificats exportation – blé tendre (grains)

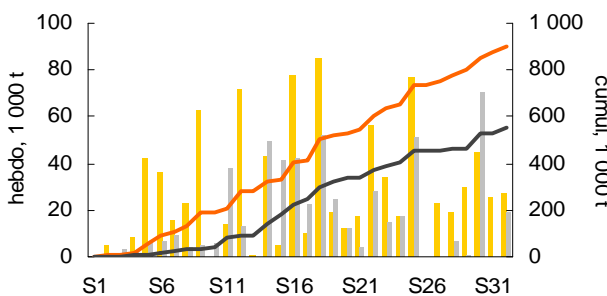


Source : CE

■ hebd 15/16 ■ hebd 14/15
— cumul 15/16 — cumul 14/15

Au 10/02/16 (semaine 32), cumul à 16,2 Mt (-12 % par rapport à 2015 sur même période, pas d'évolution de ce rythme sur le mois écoulé). Depuis la mi-janvier, tirages de certificats dynamiques, de près de 700 000 t hebdomadaires en moyenne.

Certificats exportation – blé dur (grains)

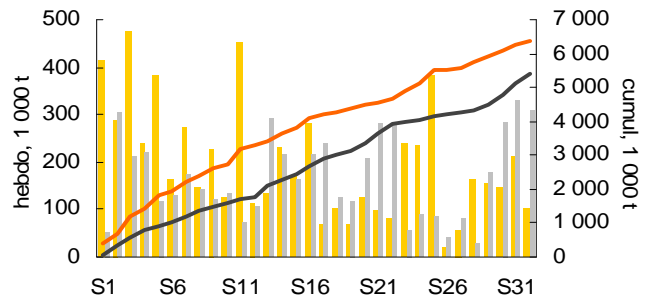


Source : CE

■ hebd 15/16 ■ hebd 14/15
— cumul 15/16 — cumul 14/15

Au 10/02/16, cumul un peu supérieur à 900 000 t contre 550 000 t l'an passé à la même date (+ 64 %).

Certificats exportation – orge (grains)

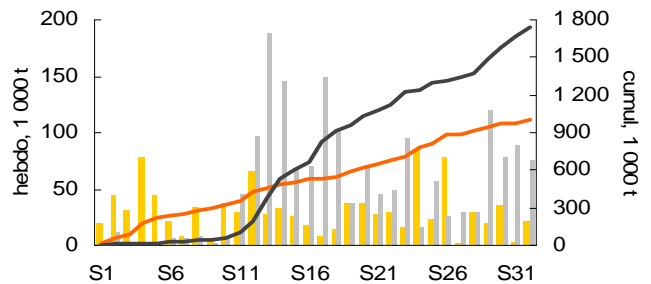


Source : CE

■ hebd 15/16 ■ hebd 14/15
— cumul 15/16 — cumul 14/15

Au 10/02/16, cumul à près de 6,4 Mt (5,4 Mt l'an passé à la même date), soit + 18 %. Depuis la mi-janvier, tirages de certificats plutôt réguliers, de 156 000 t hebdomadaires en moyenne.

Certificats exportation – maïs (grains)

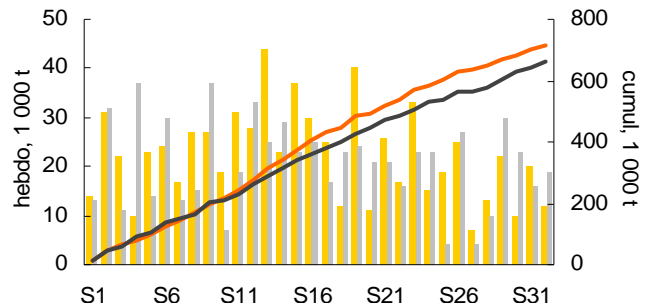


Source : CE

■ hebd 15/16 ■ hebd 14/15
— cumul 15/16 — cumul 14/15

Cumul égal à 1 Mt au 10/02/16 (- 43 % par rapport à l'an dernier), avec des tirages de certificats de 22 000 t hebdomadaires en moyenne depuis mi-janvier.

Certificats exportation – farine blé tendre (équiv. grains)



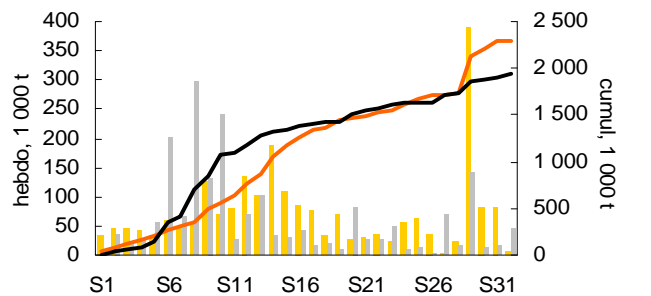
Source : CE

■ hebd 15/16 ■ hebd 14/15
— cumul 15/16 — cumul 14/15

Au 10/02/16, cumul à 714 000 t (+ 8 %), avec des tirages de certificats de 15 000 t hebdomadaires en moyenne depuis mi-janvier.

■ Certificats délivrés à l'importation

Certificats importation – blé tendre (grains)

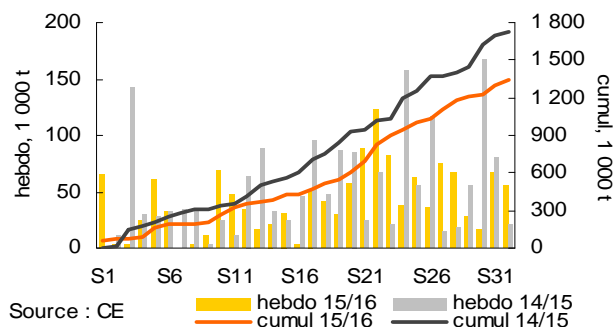


Source : CE

■ hebd 15/16 ■ hebd 14/15
— cumul 15/16 — cumul 14/15

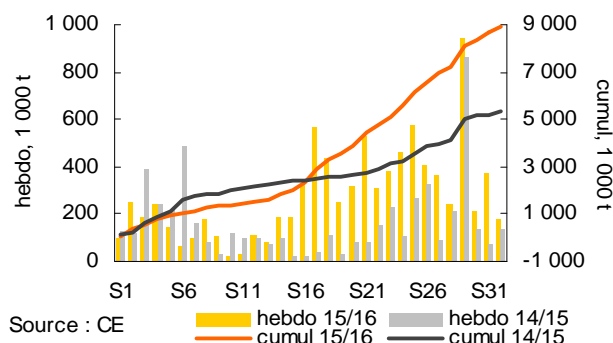
Suite au tirage massif de certificats lors de la semaine du 20 janvier (cf. contingents), cumul désormais supérieur de 18 % à celui de l'an dernier, à 2,3 Mt.

Certificats importation – blé dur (grains)



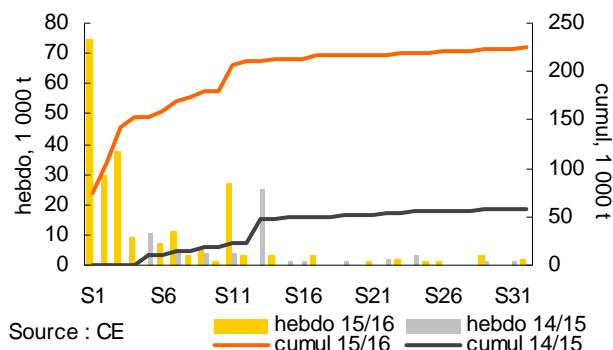
Toujours un intérêt à l'importation bien moindre que l'an dernier (- 22 %), avec 1,3 Mt demandées en cumul à la semaine 32.

Certificats importation – maïs (grains)



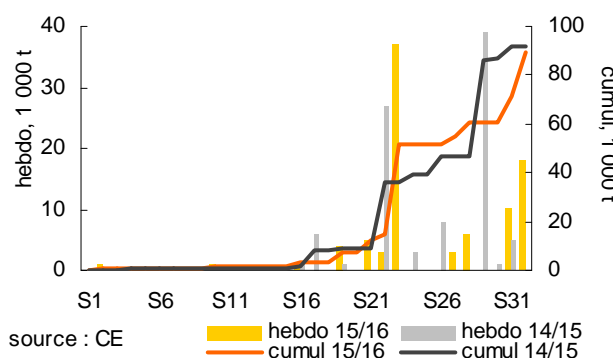
Des tirages de certificats pour 941 000 t en semaine 29 font bondir le cumul au 10/02/16 à 8,8 Mt. L'an dernier, un même pic de demande était observé en semaine 29 (effet contingents), d'où un écart par rapport à l'an dernier de + 66 % désormais.

Certificats importation – orge



Situation quasi-stabilisée depuis la mi-septembre.

Certificats importation – sorgho



Au 10/02/16, cumul en sorgho de 89 000 t (92 000 t l'an dernier à pareille époque) : le surcroît d'intérêt pour le maïs ne trouve pas d'équivalent en sorgho.

Contingent à l'importation de blé tendre à droit réduit (12 €/t) – R. 1067/2008

Contingent 2016	Autres pays tiers	Canada	USA	Toutes origines
3 112 030 t				
Sous-contingents 2015	2 378 387	38 853	572 000	122 790
Alloué à ce jour	48 022	0	0	50
Ouvert trim. 1	594 597			
Alloué trim. 1	48 022			
dont sem. du 08/01/16	29 941	0	0	50
dont sem. du 15/01/16	2 820	0	0	0
dont sem. du 22/01/16	12 855	0	0	0
dont sem. du 29/01/16	657	0	0	0
dont sem. du 05/02/16	1 750	0	0	0
Restant disponible	2 330 365	38 853	572 000	122 740
% alloué	2,0%	0,0%	0,0%	0,0%

Source : CE, 11/02/16

Suite à l'ouverture du contingent 2016 au 1^{er} janvier, 48 000 t ont été demandées dans le cadre du sous-contingent III (15 000 t l'an passé sur même période). Plus significatif est l'intérêt pour le contingent ukrainien (cf. infra).

Contingent à l'importation d'orge fourragère à droit réduit (16 €/t) – R. 2305/2003

Contingent 2016 (t)	307 105
Ouvert 1er janvier 2016	307 105
Alloué à ce jour	0
dont sem. du 08/01/16	0,000
dont sem. du 15/01/16	0,000
dont sem. du 22/01/16	0,000
dont sem. du 29/01/16	0,000
dont sem. du 05/02/16	0,000
Restant disponible	307 105
% alloué	0,00%

Source : CE, 11/02/16

Aucune demande depuis l'ouverture du contingent au 1^{er} janvier 2016 (idem que l'an dernier). À l'instar du blé, report de l'intérêt sur le contingent ukrainien.

Contingent à l'importation de maïs à droit zéro – R. 969/2006

Contingent 2016 (t)	277 988
Ouvert semestre 1	138 994
Alloué semestre 1	138 994
dont semaine du 08/01/16	138 994
Restant disponible semestre 1	0
% alloué semestre 1	100%

Source : CE, 11/02/16

En revanche, le sous-contingent semestriel de maïs (à droit zéro) a été, comme l'an dernier, soldé dès son ouverture.

Contingent à l'importation de céréales originaires d'Ukraine, à droit zéro – R. 416/2014

Contingents 2016 (t)	Blé tendre*	Orge*	Maïs*
Ouvert 1er janvier 2016	950 000	250 000	400 000
Alloué à ce jour	518 971	3 926	400 000
dont sem. du 08/01/16	295 441	3 790	400 000
dont sem. du 15/01/16	41 516	0	
dont sem. du 22/01/16	58 117	0	
dont sem. du 29/01/16	3 500	0	
dont sem. du 05/02/16	120 397	136	
Restant disponible	431 029	246 074	0
% alloué	55%	2%	100%

* grains, farines, pellets

Source : CE, 15/12/2015

Intérêt en blé tendre supérieur à l'an dernier (519 000 t contre 154 000 t de certificats après 5 semaines d'ouverture du contingent), équivalent en orge et identique en maïs (où il est le plus flagrant : contingent à nouveau soldé la semaine de son ouverture).

▪ Prix à l'exportation

Prix des céréales françaises (€/t)

€/t, FOB	janv-16	var. / m-1	var. / N-1
blé meunier sup (Rouen)	162	- 6,1%	- 19,1%
blé meunier sup (Pallice)	163	- 6,3%	- 20,5%
Orge (fourr., Rouen)	153	- 6,1%	- 16,8%
Maïs (Bordeaux)	155	- 5,2%	- 2,2%
Maïs Rhin	169	-	+ 10,3%
Blé dur (Pallice)	271	-	- 31,5%
Blé dur (Port-la-Nouvelle)	271	-	-

Source : FranceAgriMer

Les prix continuent de se dégrader, perdent en moyenne 6 % par rapport au mois précédent et s'éloignent fortement des niveaux de 2015. La chute se poursuit début février (blé tendre à 145 €/t le 05/02, son plus bas niveau depuis l'été 2010).

▪ Fabricants d'Aliment du Bétail

Mises en œuvre par les fabricants d'aliment composé

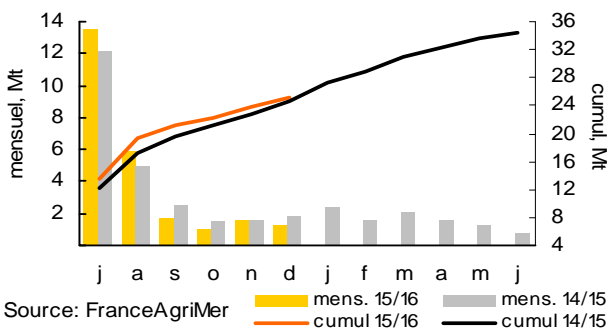
tonnes	Blé tendre	Maïs	Orge
2014/15 (12m)	4 387 400	3 698 000	1 010 900
déc-15	437 000	250 000	89 000
2015/16 (6m)	2 581 000	1 481 000	500 000
var. / N-1	+ 6,0%	- 9,1%	- 12,8%

Source : FranceAgriMer

Chiffres sous réserve des déclarations actuellement manquantes. Au 12/01/16, les mises en œuvre au titre de 2015/16 étaient prévues à 5,1 Mt de blé tendre, 2,9 Mt de maïs et 1 Mt d'orge (prochaine mise à jour le 18 février).

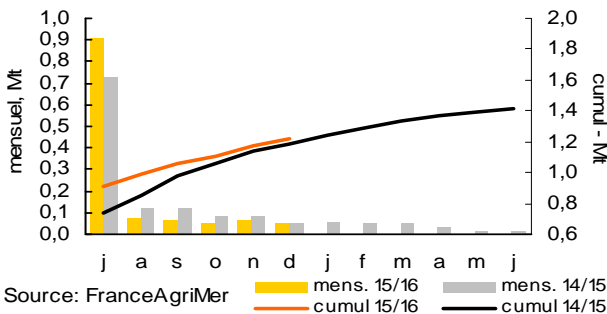
▪ Collecte

Collecte réalisée en blé tendre



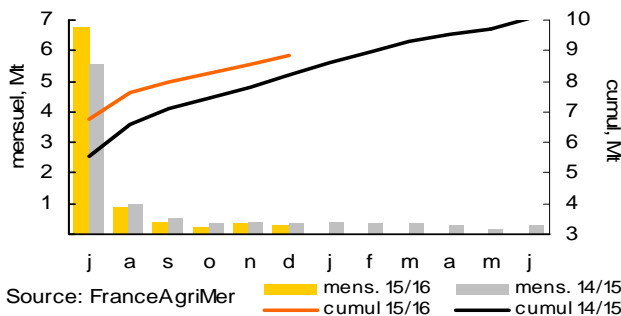
La collecte cumulée de blé tendre au 01/01 représente 61 % de la production (contre 66 % en 2014).

Collecte réalisée en blé dur



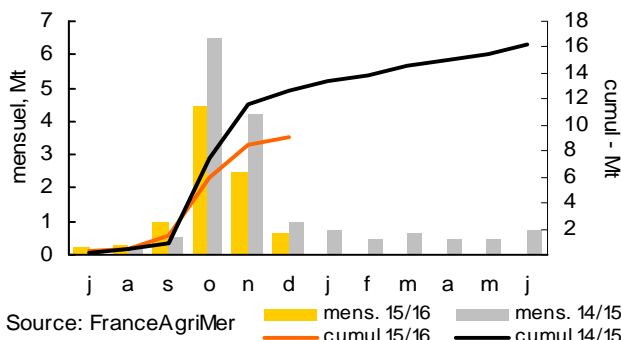
La collecte cumulée de blé dur au 01/01 est estimée à 68 % de la production (79 % en 2014).

Collecte réalisée en orge



La collecte cumulée d'orge au 01/01 représente 69 % de la production (70 % en 2014).

Collecte réalisée en maïs



La collecte cumulée de maïs au 01/01 représente 70 % de la production, un taux de commercialisation identique à 2014.

▪ Exportations

FR - exportations de blé tendre vers pays tiers au 01/02

tonnes	Cumul 15/16	Cumul 14/15	var. / N-1
Total pays tiers	5 531 019	5 269 652	+ 5,0%
Algérie	2 519 271	1 667 969	+ 51,0%
Égypte	315 000	1 048 000	- 69,9%
Maroc	495 023	344 200	+ 43,8%
Tunisie	51 201	102 858	- 50,2%
Afrique sub-sah.	1 409 086	1 297 453	+ 8,6%
Asie	296 911	159 644	+ 86,0%

Source : Douanes, Infograin (cumul 7 mois)

Grâce surtout aux achats algériens, mais aussi marocains, les exportations recensées au 30/01 sont désormais en hausse de 5 % par rapport à l'an dernier. La confusion sur le cahier des charges du GASC crée une grande incertitude sur le débouché égyptien.

FR - exportations d'orge vers pays tiers au 01/02

tonnes	Cumul 15/16	Cumul 14/15	var. / N-1
Total pays tiers	3 060 581	1 760 580	+ 73,8%
Chine	2 248 558	1 218 890	+ 84,5%
Maroc	138 011	178 921	- 22,9%
Algérie	102 806	211 323	- 51,4%
Arabie Saoudite	303 997	78 738	+ 286,1%
Jordanie	52 500	0	+ 100,0%

Source : Douanes, Infograin (cumul 7 mois)

Malgré le net ralentissement des exportations imputable à la Chine, la demande de l'Arabie Saoudite et du Maroc a soutenu les ventes d'orges françaises en décembre et en janvier.



Directeur de la publication : Éric Allain. Rédaction : Nicole Boussac - Olivia Le Lamer - Caroline Samson - Catherine Jean - Mise en page : Morgan Laterrade Mèl : prenom.nom@franceagrimer.fr / Impression : atelier d'impression de l'Arborial / Contact presse : L. Gibert tél : 01 73 30 34 05 - laurence.gibert@franceagrimer.fr / V. Nicolet tél : 01 73 30 22 54 - virginie.nicolet@franceagrimer.fr / Copyright 2015 - ISSN n° 2430-5642
Tous droits de reproduction réservés, sauf autorisation expresse de FranceAgriMer. L'établissement national des produits de l'agriculture et de la mer s'efforce de diffuser des informations exactes et à jour et corrigera, dans la mesure du possible, les erreurs qui lui seront signalées. Toutefois, il ne peut en aucun cas être tenu responsable de l'utilisation et de l'interprétation de l'information contenue dans cette publication qui ne vise pas à délivrer de conseils personnalisés.