

Accompagner
les filières
80ans
FranceAgriMer

**l'Office du blé fondé en 1936
1940 ONIC > 2006 ONIGC > 2009 FranceAgriMer
accompagne les filières agricoles depuis 80 ans**

Rencontres régionales Céréales

1ère réunion de la nouvelle région
ALSACE CHAMPAGNE-ARDENNE LORRAINE

22 janvier 2016
Schiltigheim



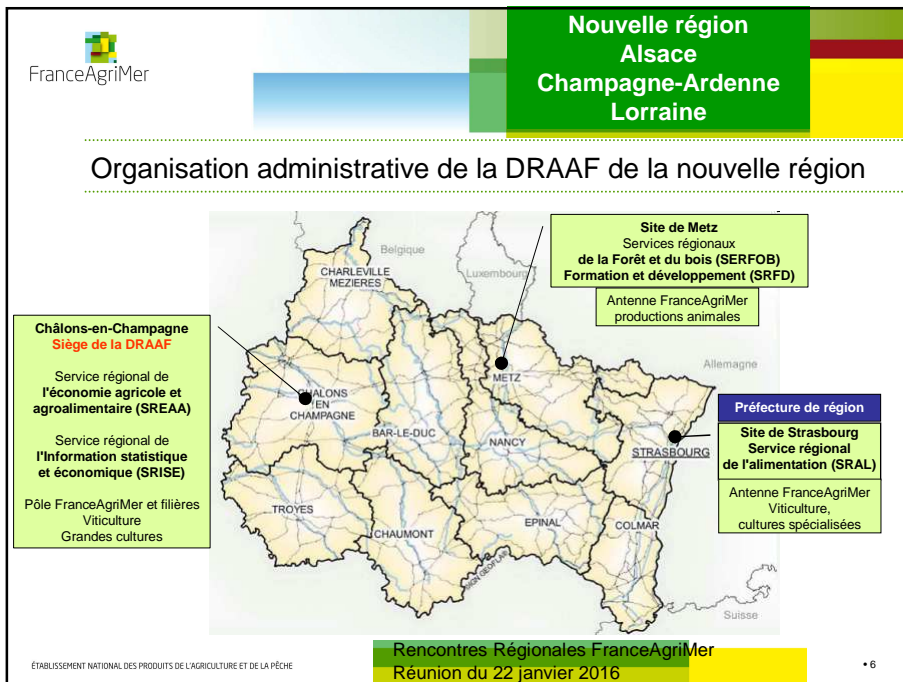
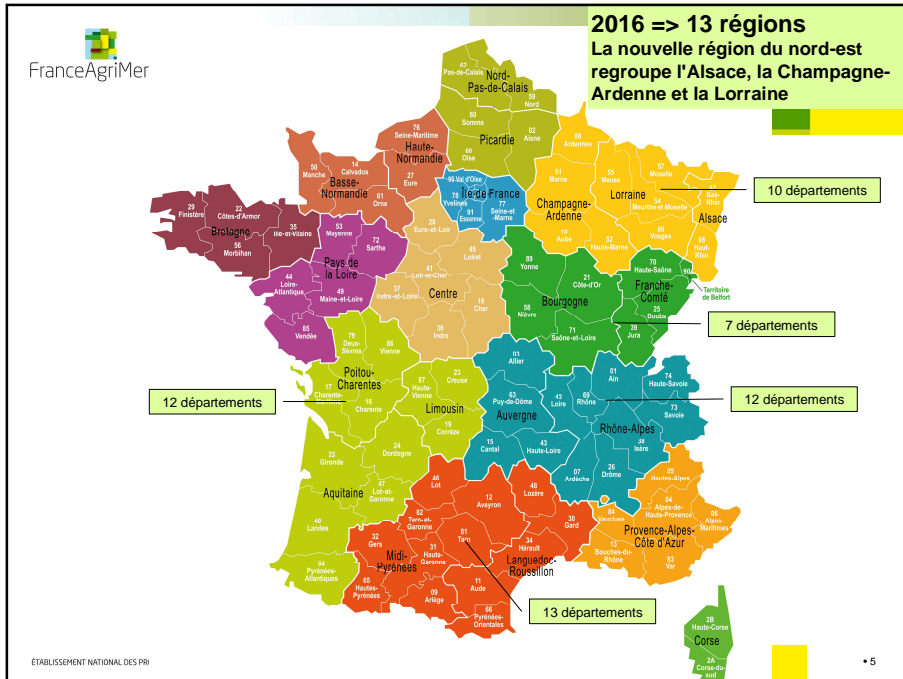
Déroulé de la réunion

- Les avancées du plan d'action 2015/2017 de la filière céréalière
- Conjoncture céréalière mondiale, européenne et nationale
- Mise en œuvre de la réforme territoriale en 2016
La réforme territoriale et la nouvelle organisation de la DRAAF dans notre région
- Panorama agricole de la nouvelle région
- Aperçus de la campagne céréalière
- Intervention de Mme Anne SANDER, député au parlement européen

Une campagne 2015-2016 de transition

Mise en place de la réforme territoriale





Vos principaux interlocuteurs à la DRAAF en 2016

Direction régionale de l'alimentation, de l'agriculture et de la forêt Alsace Champagne-Ardenne Lorraine Directeur Sylvestre CHAGNARD		
Site de Metz Directeur adjoint Benoît FABBRI	Châlons-en-Champagne Directeur adjoint Laurent KIRCHHOFER	Site de Strasbourg Directrice adjointe Marie-Pierre MULLER
Pôle compétitivité des entreprises Anabel JAMMET Antenne FranceAgriMer Patrick BIDARD DE LA NOE	Service de l'économie agricole et agroalimentaire Raphael GUILLET Pôle FranceAgriMer et filières Brigitte ROY Antenne FranceAgriMer Dominique AUBRY	Pôle Suivi des programmations Nathalie GOURBEAU Antenne FranceAgriMer Agnès HARDY
Pôle enquête et analyse territoriale Benoît JACQUEMOT	Service de l'information statistique et économique Claude WILMES Pôle synthèse et conjoncture Michel TISON Pôle études et diffusion Sylvain SKRABO	Pôle RNM et veille territoriale Sébastien SCHULTZ

Panorama Agricole de la nouvelle région

Une région de premier plan

Diversité des productions et des territoires
Puissance des industries de transformation

Puissance de la nouvelle région

Nouvelle dimension en matière de production et de transformation de céréales

⇒ 1^{ère} région productrice de céréales 10,6 Mt soit 15% de la France

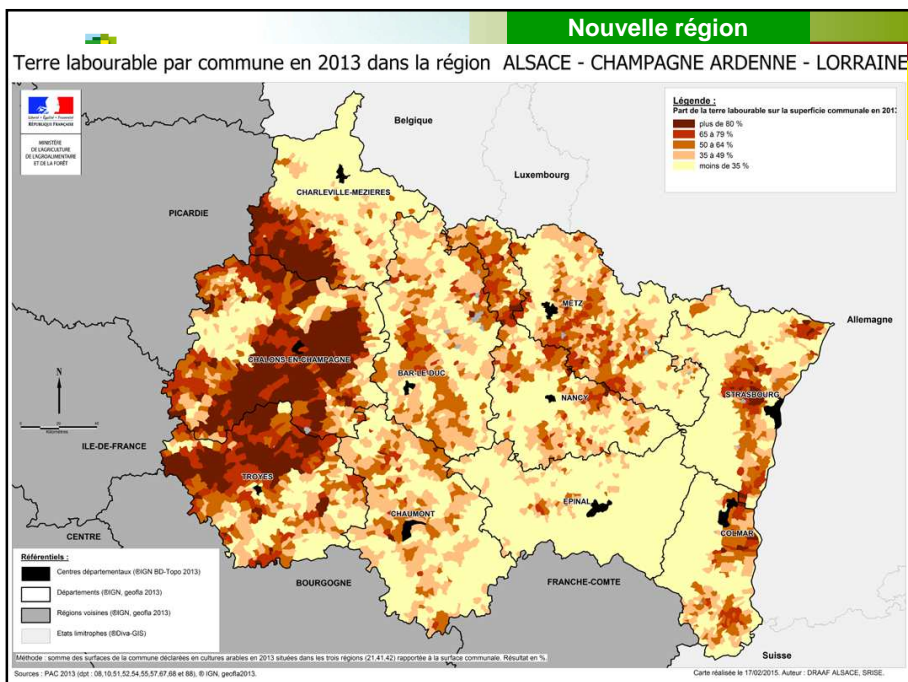
2^{ème} la région Aquitaine+Limousin+Poitou+Charente 10,3 Mt

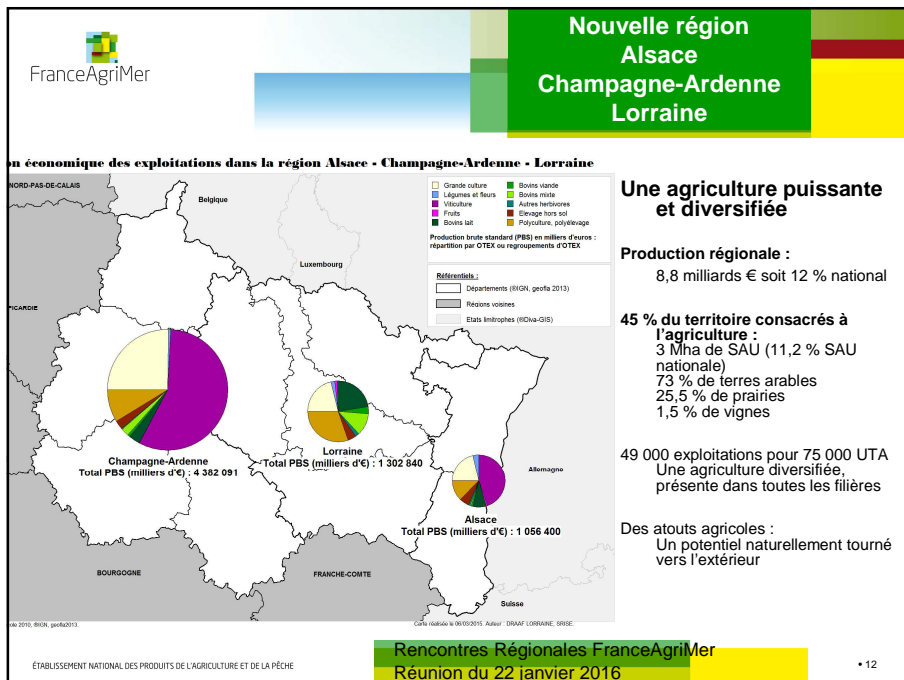
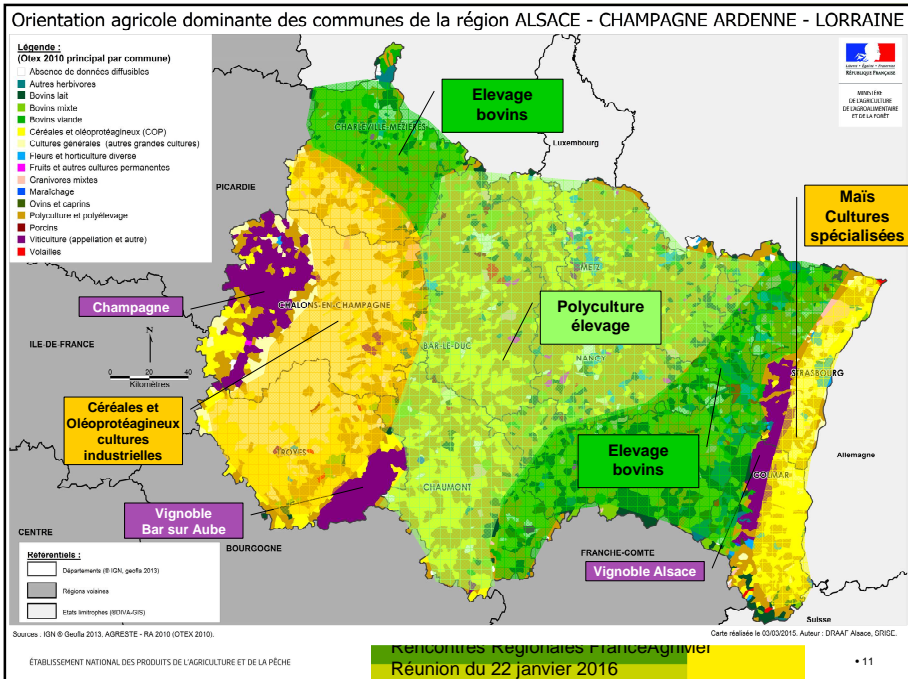
3^{ème} la région Nord+Picardie 9,6 Mt

Production de la nouvelle région est supérieure à celle des pays suivants :

Danemark, Autriche, Suède, Finlande, Belgique+Luxembourg, Grèce, Irlande, Hollande

⇒ 2^{ème} région transformatrice : 4,7 Mt de céréales soit 24% national





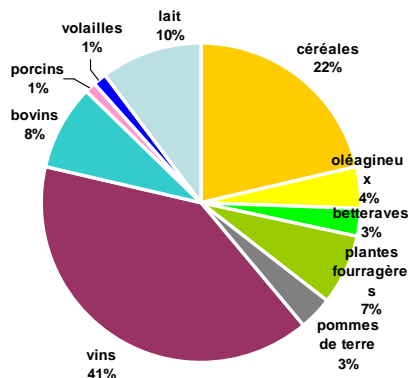
Valeurs économiques 8,8 milliards € 12% national

→ **Production végétales**

céréales 1.637 M€
Oléagineux 327 M€
Betteraves 223 M€
plantes fourragères 540 M€
pommes de terre 252 M€
Vins d'appellations 3.068 M€

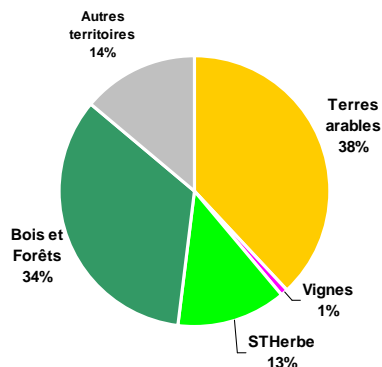
→ **Production animales**

gros bovins et veaux 652 M€
porcins 86 M€
volailles et œufs 101 M€
lait et prod. laitiers 799 M€



Importance et diversité des territoires

- **5.196 communes**,
40 arrondissements, 200 cantons
- Nouvelle dimension SAU
plus de 3 Mha
- Terres arables 38%
- Bois et forêts 34%
- Vignes 1%
- Surface toujours en herbe 13%



Documentation issue de la plaquette Agreste sur la région ACAL - octobre 2015.

Population et emploi

→ 5.550.000 habitants :

2.350.000 en Lorraine, 1.860.000 en Alsace, 1.340.000 en Champagne-Ardenne

→ Emploi :

1% en agriculture
7% construction
19% dans l'industrie
73% commerce et services

→ 49.000 exploitations pour 75.000 UTA

dont 14.000 en grandes cultures

SAU moyenne des "moyennes et grandes exploitations" 130 ha

Alsace 60 ha **Champagne Ardenne 145 ha** **Lorraine 160 ha**

Moyenne française 120 ha

Diversité des productions

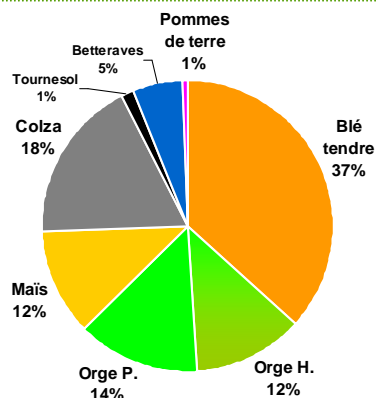
→ Surfaces des grandes cultures

Dominance des céréales 1,35 Mha

37% en blé tendre 650.000 ha
26% en orges : 12% en orge d'hiver
et 14% en orge de printemps,
12% en maïs grain

18% en colza
5% en betteraves industrielles

Documentation issue de la plaquette Agreste sur la région
ACAL - octobre 2015



Industries de transformations très puissantes

Industries agro-alimentaires : 2.000 établissements, 40.000 salariés

→ 30 entreprises de + de 250 salariés pour 12.000 ETP

vins : Moët et Chandon, Wolfberger,

brasseries : Kronenbourg, Heineken

céréales : Téréos, Roquette, Soufflet, Vivescia industries

divers : Cristal Union, Bigard, Bongrain, Bonduelle, Mc Cain, Bel, Sodiaal, Nestlé . . .

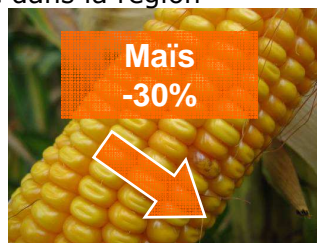
→ Forte orientation exportatrice

9,3 milliards € à l'export (16% export françaises)

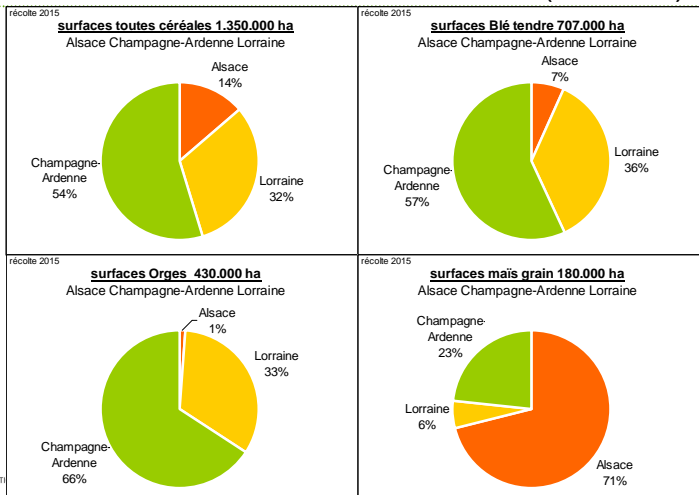
balance commerciale excédentaire de 5,5 milliards €

Focus des céréales dans la région Alsace Champagne-Ardenne Lorraine

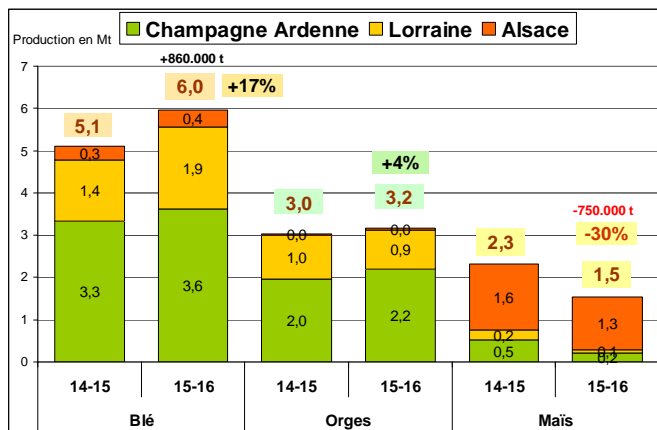
Une campagne céréalière 2015/2016
très contrastée dans la région



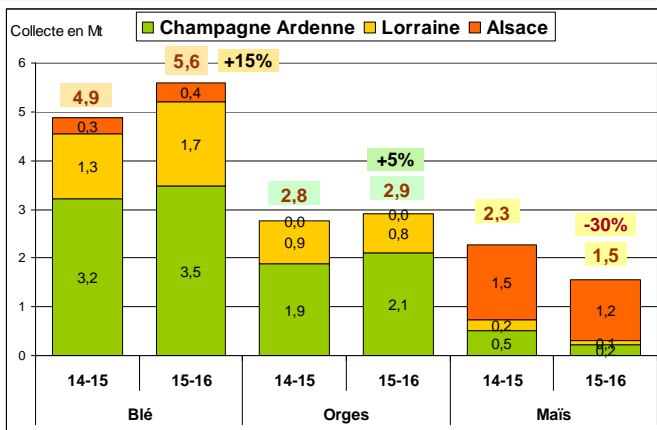
Surfaces de céréales 1.350.000 ha (2015-16)



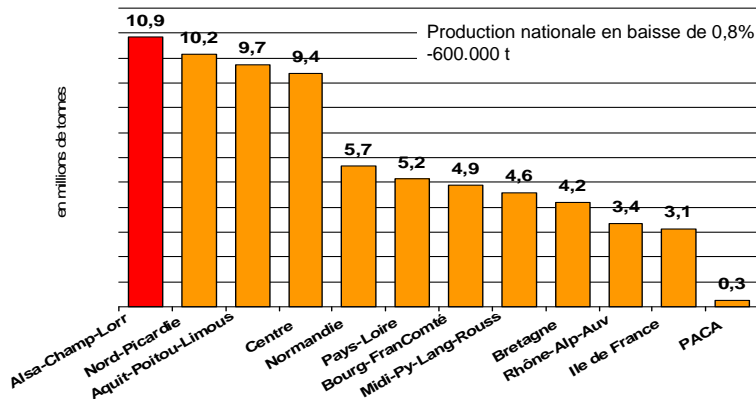
Production de céréales 10,9Mt (2015-16)



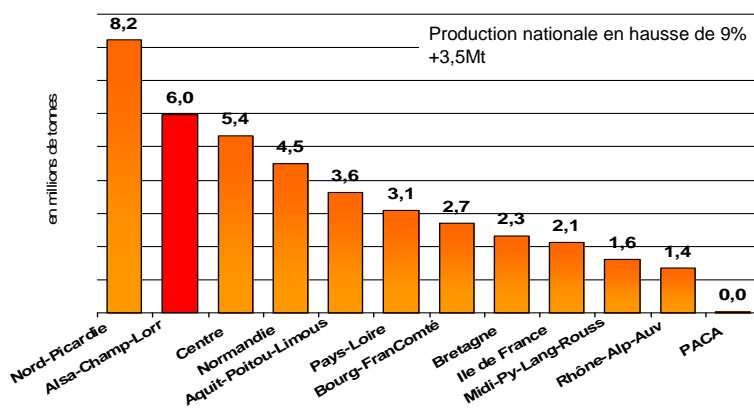
Collecte de céréales 10,1 Mt (2015-16)



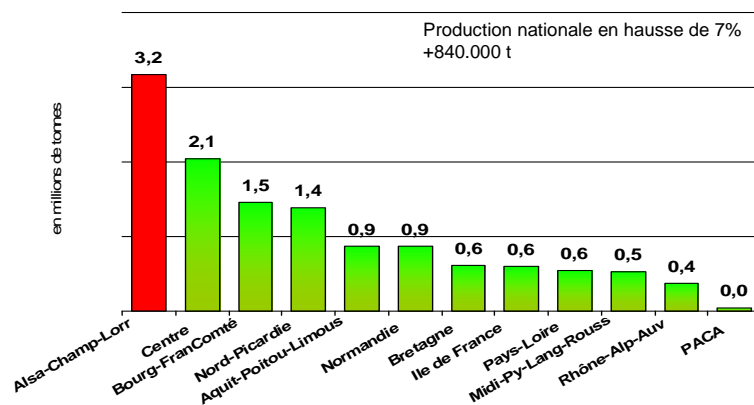
Production toutes céréales par région (récolte 2015)



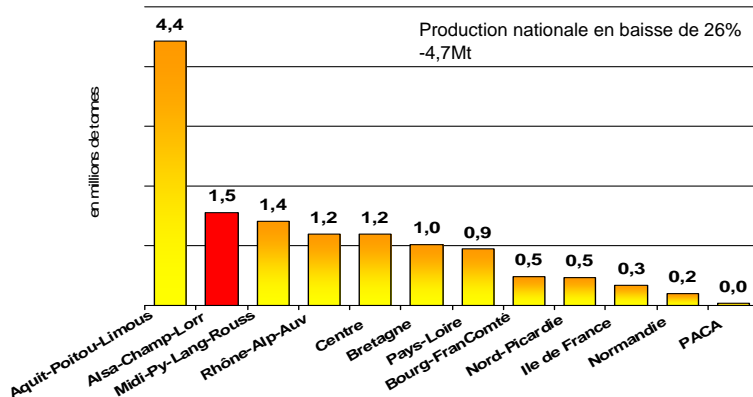
Production Blé tendre par région (récolte 2015)



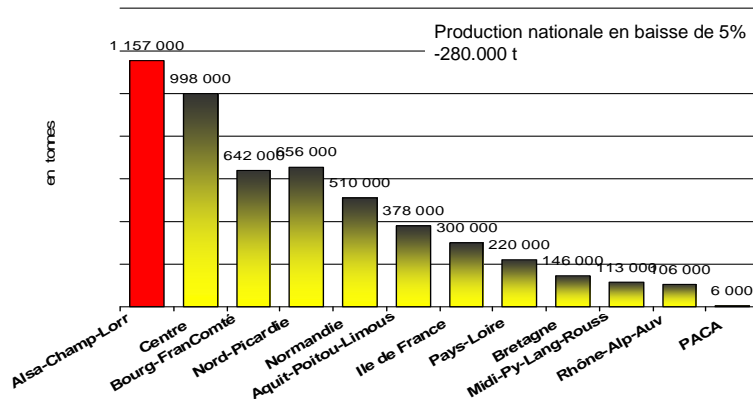
Production orges par région (récolte 2015)



Production maïs grain par région (récolte 2015)

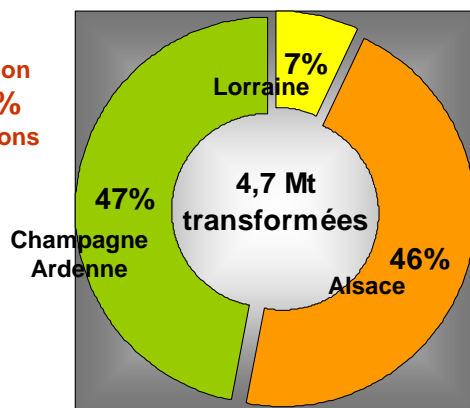


Production de colza par région (récolte 2015)



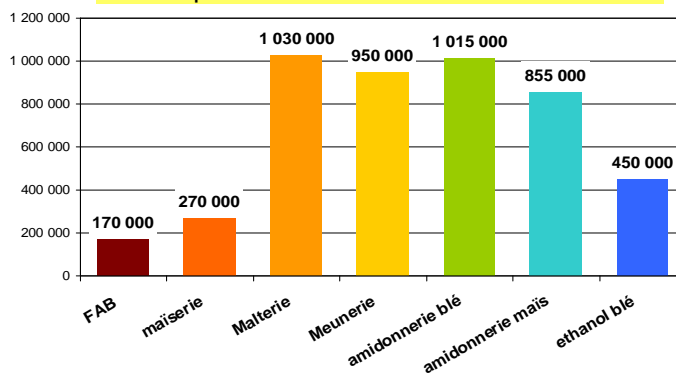
Importance des industries de transformations

La nouvelle région
représente **24%**
des transformations
de céréales
en France



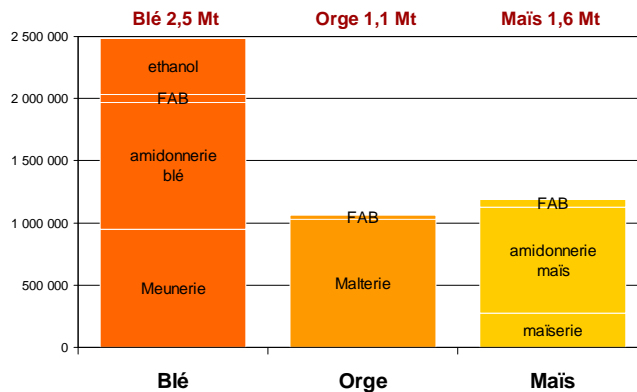
Industries de transformation

4,7Mt de céréales transformées dans la région
représentent 24% des transformations en France



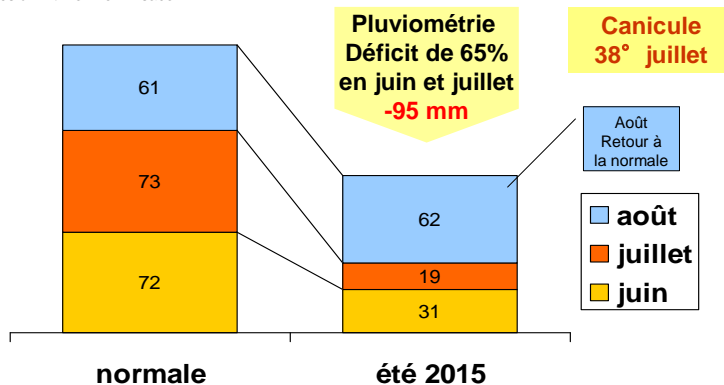
Industries de transformation de céréales

4,7 Mt de céréales transformées soit 24% du national



Météo : sécheresse et canicule estivale en Alsace

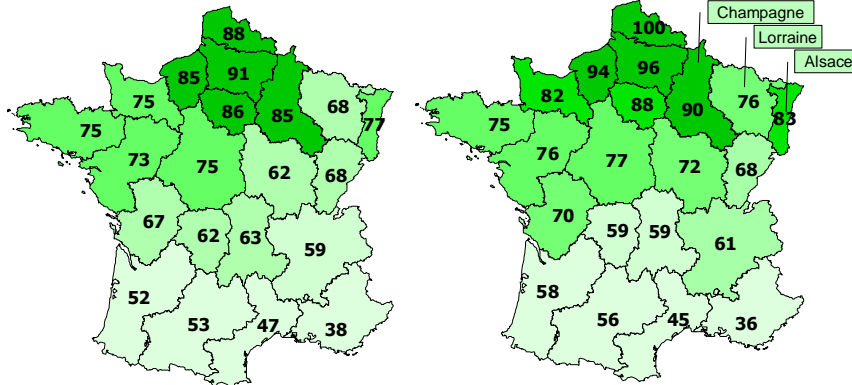
Source Météo France
Relevés à Entzheim en Alsace



les rendements en blé par région

75 q/ha en 2014 en France

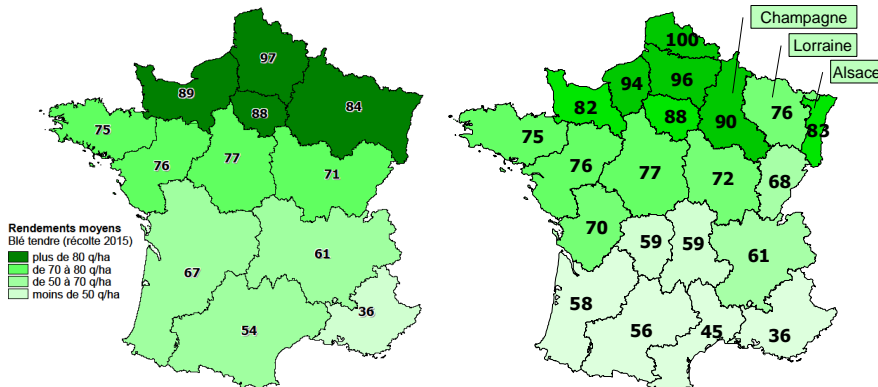
79 q/ha en 2015 en France



les rendements en blé par région

Moyenne des nouvelles régions

79 q/ha en 2015 en France



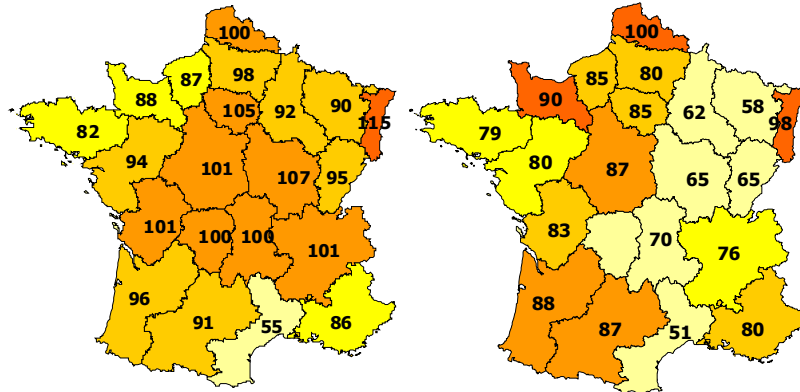
Rendements moyens
Blé tendre (récolte 2015)

- plus de 80 q/ha
- de 70 à 80 q/ha
- de 50 à 70 q/ha
- moins de 50 q/ha

les rendements en maïs par région

102 q/ha en 2014 en France

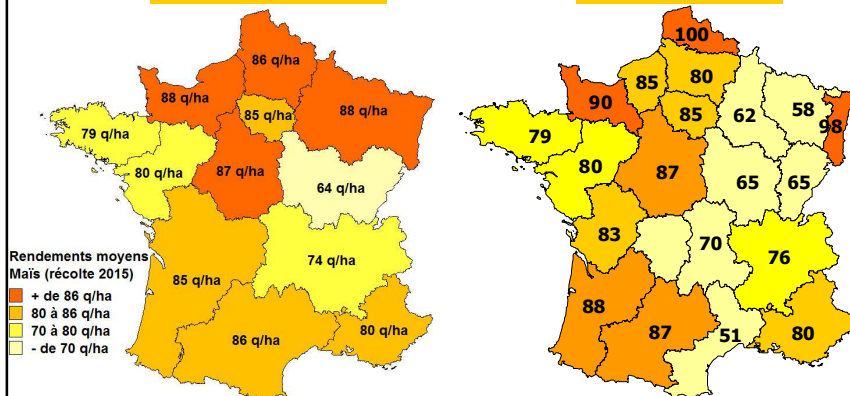
83 q/ha en 2015 en France



les rendements en maïs par région

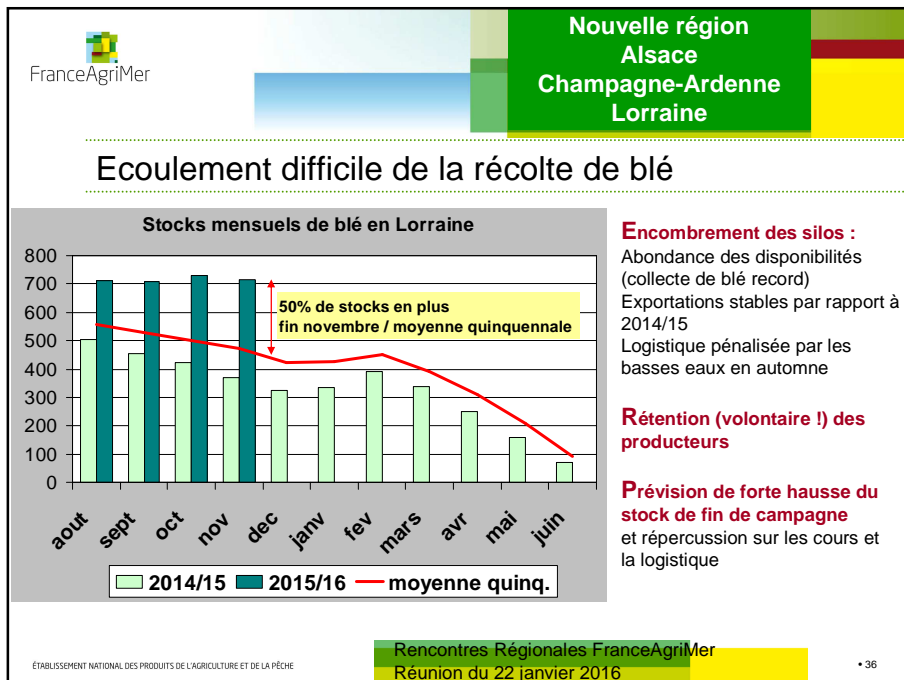
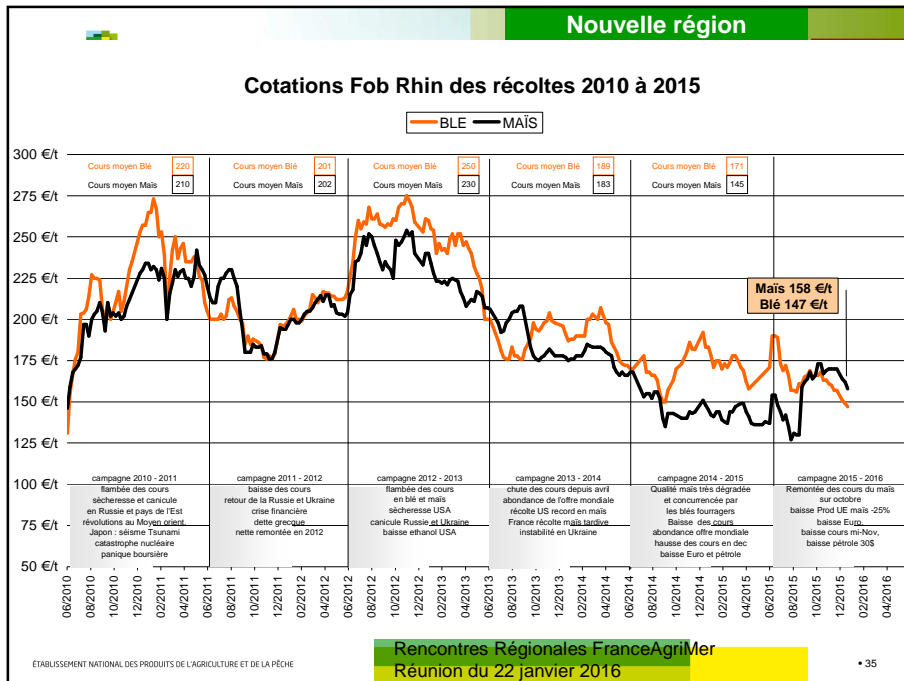
Moyenne des nouvelles région

83 q/ha en 2015 en France



Rendements moyens
Maïs (récolte 2015)

- + de 86 q/ha
- 80 à 86 q/ha
- 70 à 80 q/ha
- - de 70 q/ha



Fin de la présentation régionale

Pour en savoir plus sur les chiffres clés dans les "anciennes régions", vous trouverez dans vos dossiers les 3 plaquettes présentant les éléments de la campagne écoulée et les premiers éléments de la campagne en cours.

