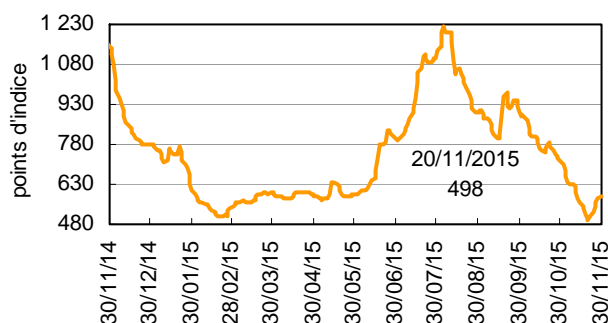


Des nouvelles baissières ont impacté le marché au mois de novembre. Le changement de majorité gouvernementale en Argentine annonce une présence à l'exportation renforcée et la volonté du gouvernement chinois de privilégier l'utilisation du stock de maïs domestique est de plus en plus manifeste.

➤ **MONDE**

▪ **Contexte**

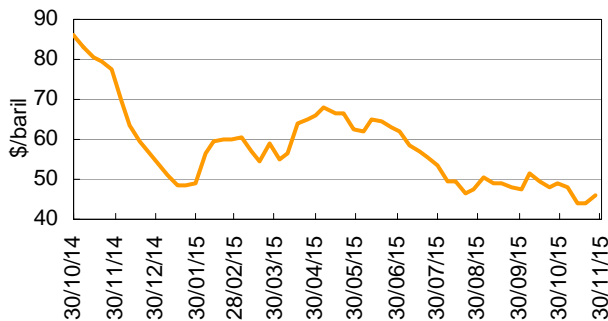
Prix du transport maritime - Fret - Baltic Dry Index (BDI)



Source : CIC

Le Baltic Dry Index a enregistré un minimum historique le 20 novembre, à 498 points, un niveau encore jamais atteint même au plus fort de la crise financière de 2008/09 (663 points en décembre 2008). La valeur moyenne du BDI sur novembre est inférieure de plus de 50 % en 2015 à ce qu'elle était en 2014.

Prix du pétrole brut - Brent



Source : La Dépêche

À 44 \$ mi-novembre, le baril s'est rapproché du point bas atteint lors de la crise financière de 2008/09 (40 \$ mi-février 2009). En moyenne sur les mois de novembre, la chute entre 2014 et 2015 est de 43 %.

▪ **Prix à l'exportation**

Prix mondiaux du blé

\$/t, FOB (moy. mens.)	nov.-15	var. / m-1	var. / N-1
Can. (CWRS, St Lau.)	231,0	- 2%	- 23%
US (HRW, Golfe)	209,9	- 3%	- 25%
Austr. (ASW, Eastern)	220,9	+ 4%	- 17%
Argentine (Up River)	207,9	- 7%	- 19%
US (SRW, Golfe)	219,2	0%	- 14%
All. (B, Hambourg)	197,3	- 3%	- 19%
France (Sup., Rouen)	190,9	- 1%	- 16%
mer Noire	197,5	+ 1%	- 21%

Sources : CIC, FranceAgriMer

Le déséquilibre entre offre et demande va croissant. Seuls les prix des origines australienne et mer Noire sont confortés, sous l'effet de facteurs météo défavorables.

Prix mondiaux du maïs

\$/t, FOB (moy. mens.)	nov.-15	var. / m-1	var. / N-1
mer Noire	168,3	0%	- 5%
US (YC 3)	171,6	- 4%	- 11%
Brésil (Paranagua)	169,1	+ 1%	- 10%
Argentine (Up River)	167,4	+ 3%	- 7%

Source : CIC

Les prix américains ont cédé à la pression d'une faible demande. Le rythme d'exportation au départ du Brésil reste dynamique, tandis que, les producteurs argentins ont ralenti leurs ventes dans l'attente des résultats de l'élection présidentielle. La baisse de la production ukrainienne en 2015/16 fixe un cadre à l'évolution des prix mer Noire.

Prix mondiaux de l'orge

\$/t, FOB (moy. mens.)	nov.-15	var. / m-1	var. / N-1
Australie (Eastern States)	184,7	- 4%	- 28%
France (Rouen)	178,6	- 4%	- 16%
mer Noire	185,6	- 1%	- 12%
Argentine (Up River)	171,9	+ 0%	- 12%

Source : CIC

Les mesures prises par la Chine pour limiter les importations fourragères se précisent et s'ajoutent à l'effet de contagion du blé. En fin de mois, les affaires reprennent entre Australie et Arabie Saoudite.

Bilans mondiaux

Mt	Blé tendre	Maïs	Orge	Blé dur
var. st. initial	+ 13,6	+ 26,2	+ 0,1	- 1,4
Prod.	726,2	967,3	144,7	37,3
var. / N-1	+ 3,1	- 45,6	+ 3,7	+ 4,0
Conso.	719,6	974,1	141,3	37,1
var. / N-1	+ 10,1	- 12,7	+ 0,4	+ 2,4
Échanges	150,8	125,3	24,3	7,7
var. / N-1	- 2,2	+ 0,5	- 4,9	- 1,5
var. st. final	+ 6,6	- 7,0	+ 3,4	+ 0,2

Source : CIC

Blé - révisions à la marge par rapport à octobre.

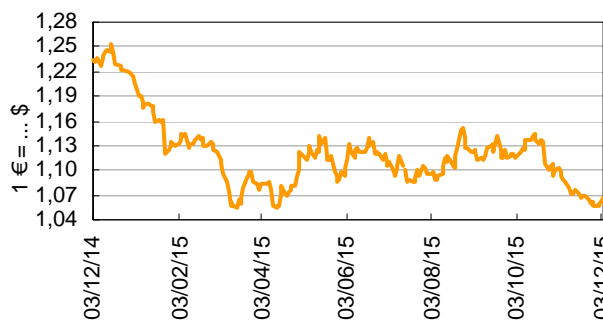
Maïs - production chinoise abaissée de 7 Mt par rapport au mois dernier mais stock final proche de 104 Mt (stock mondial à 200 Mt).

Orge - échanges mondiaux en retrait par rapport au mois dernier (- 2,6 Mt à 24,3 Mt) malgré le maintien des importations de la Chine à 6,5 Mt.

➤ **UNION EUROPÉENNE**

▪ **Contexte**

Euro contre dollar américain



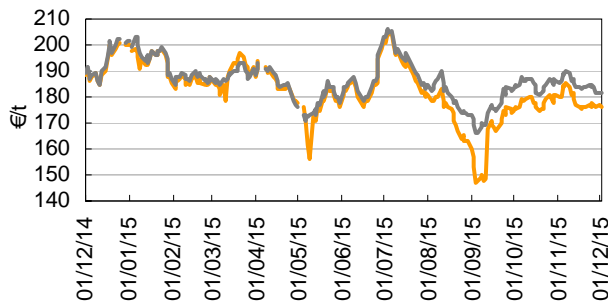
Source : BCE

La moyenne de l'euro sur le mois de novembre est inférieure de 14 % en 2015 à ce qu'elle était en 2014. Après une baisse quasi-ininterrompue, le mois de novembre s'achève sur une valeur de 1,06 \$.

2

■ Prix sur le marché à terme

Cotation du contrat blé meunier

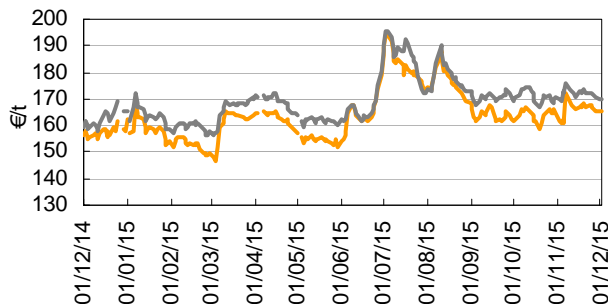


Source : CIC d'ap. Euronext

— échéance proche
— échéance suivante

Au 01/12/15, échéance proche (déc. 2015) à 176,50 €/t, suivante (mars 2016) à 181,50 €/t. Au 01/12/14, l'échéance proche (janv. 2015 à l'époque) s'établissait à 188,25 €/t, la suivante (mars. 2015) à 189,25 €/t.

Cotation du contrat maïs



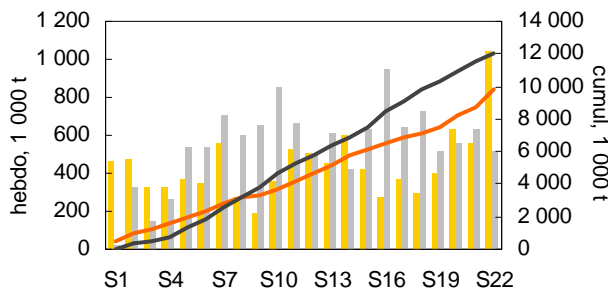
Source : CIC d'ap. Euronext

— échéance proche
— échéance suivante

Au 01/12/15, échéance proche (janv. N+1) à 165,25 €/t, contre 156,00 €/t au 01/12/14 (+ 6 %). Échéance mars (N+1) à 170,00 €/t contre 159,50 l'an dernier (+ 7 %).

■ Certificats délivrés à l'exportation

Certificats exportation – blé tendre (grains)

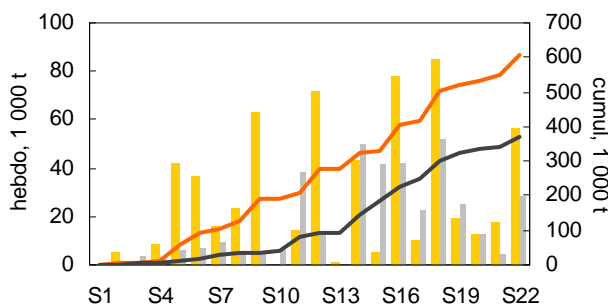


Source : CE

■ hebdo 15/16 ■ hebdo 14/15
— cumul 15/16 — cumul 14/15

Au 01/12/15, cumul à 22 semaines de campagne à 9,8 Mt (-19 % par rapport à 2014 sur même période). Plus de 1 Mt demandé en semaine 22, couronnement d'un mois de reprise.

Certificats exportation – blé dur (grains)

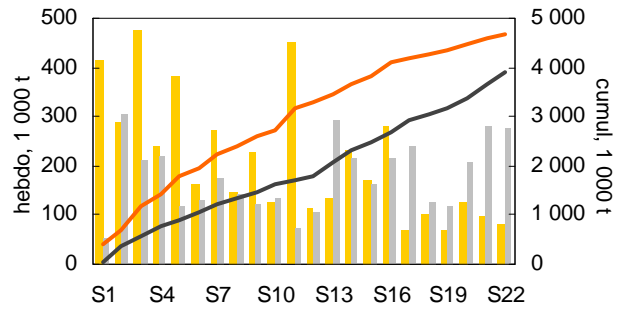


Source : CE

■ hebdo 15/16 ■ hebdo 14/15
— cumul 15/16 — cumul 14/15

Au 01/12/15, cumul à 605 000 t soit 235 000 t de plus que l'an passé à la même date (+ 64 %).

Certificats exportation – orge (grains)

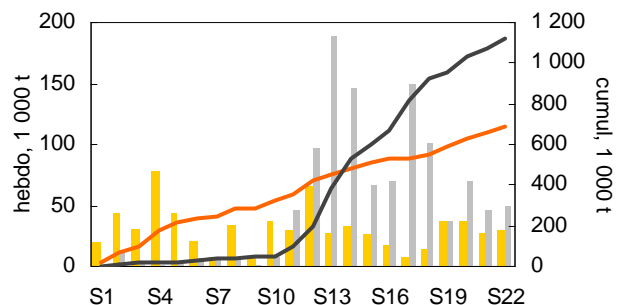


Source : CE

■ hebdo 15/16 ■ hebdo 14/15
— cumul 15/16 — cumul 14/15

L'écart par rapport à l'an passé (+ 742 000 t soit + 19 %) continue à se réduire fortement. Demandes hebdomadaires inférieures à 150 000 t depuis maintenant six semaines.

Certificats exportation – maïs (grains)

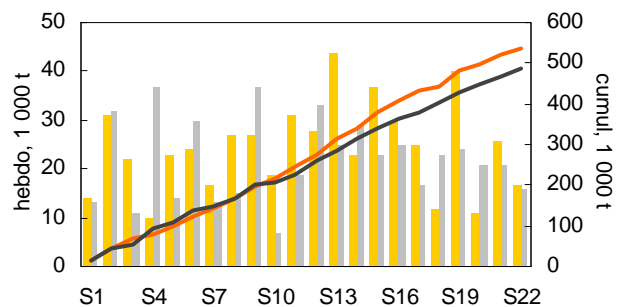


Source : CE

■ hebdo 15/16 ■ hebdo 14/15
— cumul 15/16 — cumul 14/15

Cumul de 684 000 t à 22 semaines (- 39 %). La révision à la hausse de 100 000 t de la production communautaire (57,5 Mt, d'ap. CE au 26/11/2015) ne modifie guère la donne.

Certificats exportation – farine blé tendre (équ. grain)



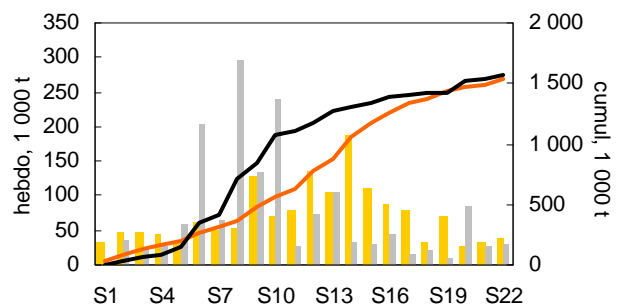
Source : CE

■ hebdo 15/16 ■ hebdo 14/15
— cumul 15/16 — cumul 14/15

Cumul à 538 000 t à 22 semaines de campagne qui consolide la hausse par rapport à l'an dernier (+ 11 %).

■ Certificats délivrés à l'importation

Certificats importation – blé tendre (grains)

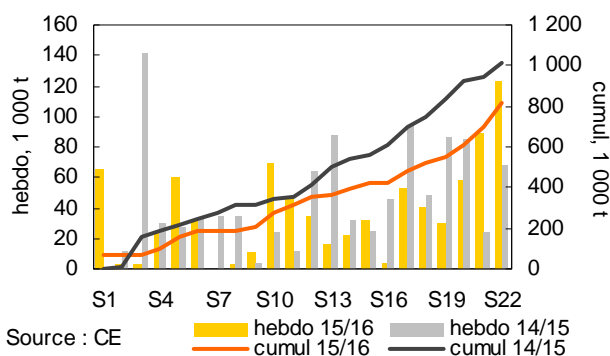


Source : CE

■ hebdo 15/16 ■ hebdo 14/15
— cumul 15/16 — cumul 14/15

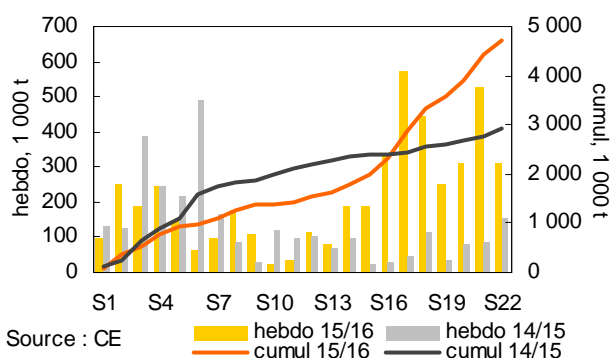
Cumul équivalent à l'an dernier (1,5 Mt) et demandes hebdomadaires inférieures à 40 000 t ces trois dernières semaines.

Certificats importation – blé dur (grains)



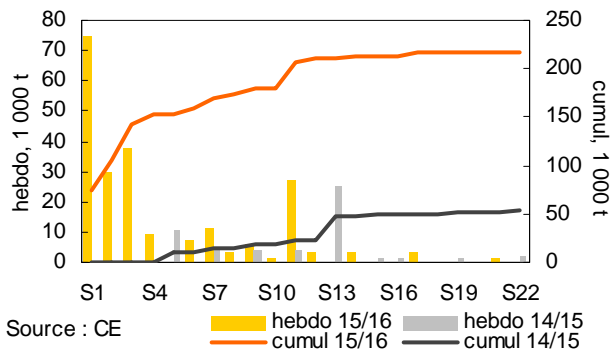
Hausse manifeste de l'intérêt à l'importation pendant le mois écoulé, qui ramène à 19 % la baisse du cumul à 22 semaines (0,819 Mt) par rapport à l'an passé.

Certificats importation – maïs (grains)



L'intérêt reste soutenu en novembre, de sorte que le cumul (4,7 Mt) est désormais supérieur de 62 % à 2014.

Certificats importation – orge



Intérêts quasi-nul en novembre, pour un cumul à 217 000 t (x 3 par rapport à 2014).

Contingent à l'importation de blé tendre à droit réduit (12 €/t) - R. 1067/2008

Contingent 2015 (tonnes)	Autres pays tiers	Canada	USA	Toutes origines
Quantité allouée 2015	2 378 387	38 853	572 000	122 790
Quantité ddée 2015	716 676	203	0	203
Allouée trim. 4*	1 886 350			
Demandée trim. 4	224 130	0	0	0
sem. du 06/11/2015	425	0	0	50
sem. du 13/11/2015	13 384	0	0	0
sem. du 20/11/2015	300	54	0	0
sem. du 27/11/2015	7 735	0	0	0
Restant disponible	1 661 711	38 650	572 000	122 587
% alloué (27/11)	30,1%	0,5%	0,0%	0,2%

* y compris report de la période précédente

Source : CE, 27/11/2015

Faible intérêt pour le sous-contingent « autres pays tiers » pendant le mois écoulé. Au 27 novembre 2015, il est alloué à hauteur de 30 %.

Contingent à l'importation d'orge fourragère à droit réduit (16 €/t) - R. 2305/2003

Contingent 2015	307 105
Ouvert janvier 2015	307 105
Alloué à ce jour	122
dont sem. du 06/11/15	0
dont sem. du 13/11/15	0
dont sem. du 20/11/15	0
dont sem. du 27/11/15	0
Restant disponible	306 983
% alloué	0,04%

Source : CE, 27/11/2015

Aucune demande en novembre. À titre de comparaison, au 28/11/14, 25 000 t avaient été allouées, soit 8 % du contingent.

Contingent à l'importation de maïs à droit zéro - R. 969/2006

Contingent 2015 (tonnes)	Total
Quantité allouée 2015	278 420
Quantité ddée 2015	278 420
Quantité allouée	139 426
Quantité demandée	139 426
sem. du 06/11/2015	
sem. du 13/11/2015	
sem. du 20/11/2015	
sem. du 27/11/2015	
Restant disponible	0
% contingent annuel	100%

* y compris report de la période précédente

Source : CE, 27/11/2015

Le contingent de maïs, disponible en deux tranches semestrielles égales, a été chaque fois soldé dès son ouverture.

Contingents à l'importation de céréales originaires d'Ukraine, à droit zéro - R. 416/2014

Contingents 2015 (tonnes)	Blé tendre*	Orge*	Maïs*
Ouvert janvier 2015	950 000	250 000	400 000
Alloué à ce jour	950 000	194 238	400 000
dont sem. du 06/11/15		0	
dont sem. du 13/11/15		0	
dont sem. du 20/11/15		0	
dont sem. du 27/11/15		0	
Restant disponible	0	55 763	0
% alloué	100%	78%	100%

* grains, farines, pellets

Source : CE, 27/11/2015

Les contingents ukrainiens ont été introduits fin avril 2014. C'est en maïs que l'intérêt des opérateurs est le plus flagrant (contingent 2015 soldé la semaine de son ouverture). Pas de demande en orge depuis la mi-septembre.

➤ FRANCE

▪ Prix à l'exportation

Prix des céréales françaises (€/t)

€/t, FOB, majo. Incluses	nov-15	var. / m-1	var. / N-1
blé meunier sup (Rouen)	178	+ 4,2%	- 1,9%
blé meunier sup (Pallice)	180	+ 4,1%	- 7,8%
Orge (fourr., Rouen)	166	+ 0,1%	- 3,0%
Maïs (Bordeaux)	167	+ 3,9%	+ 10,5%
Maïs Rhin	-	-	-
Blé dur* (Pallice)	292	- 6,0%	- 34,5%
Blé dur* (Port-la-Nv)	290	- 7,2%	- 30,5%

* : 20% mitadins, 7-8% GMF, max 13,5% protéines

Source : FranceAgriMer

La baisse de l'euro face au dollar permet une progression des prix du blé tendre libellés en euros sans entamer la

compétitivité-prix à l'exportation (cf. prix en \$, partie monde). Le maïs retrouve ce mois-ci une prime sur l'orge, dont la demande à l'exportation faiblit. Le blé dur subit de plein fouet la hausse de la production nord-africaine.

■ Fabricants d'Aliment du Bétail

Mises en œuvre par les fabricants d'aliment composé

tonnes	Blé tendre	Maïs	Orge
2014/15 (12m)	4 386 700	3 696 700	1 008 600
oct-15	475 000	235 000	87 000
2015/16 (4m)	1 734 000	986 000	334 000
var. / N-1	+0,4%	-1,0%	-20,1%

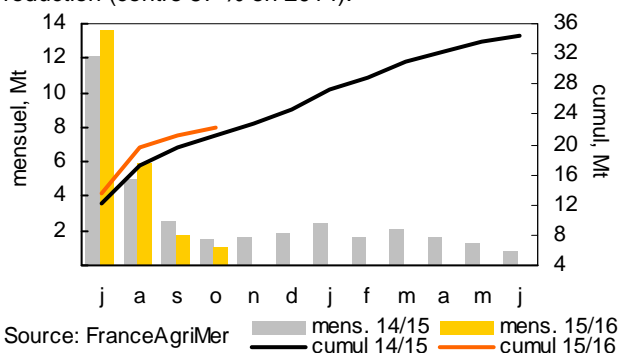
Source : FranceAgriMer

Chiffres sous réserve des déclarations actuellement manquantes. Au 12/11/15, les mises en œuvre au titre de 2015/16 étaient prévues à 5 Mt de blé tendre, 3 Mt de maïs et 1,0 Mt d'orge (prochaine mise à jour le 9 décembre).

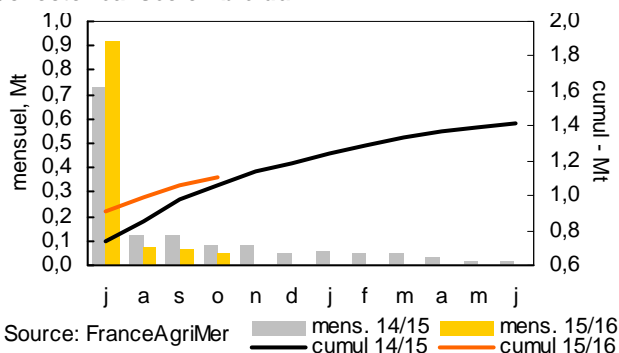
■ Collecte

Collecte réalisée en blé tendre

La collecte cumulée au 01/11 représente 54 % de la production (contre 57 % en 2014).



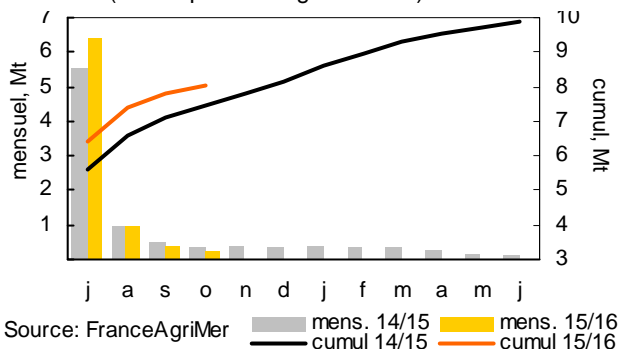
Collecte réalisée en blé dur



La collecte cumulée au 01/11 est estimée à 61 % de la production (71 % en 2014).

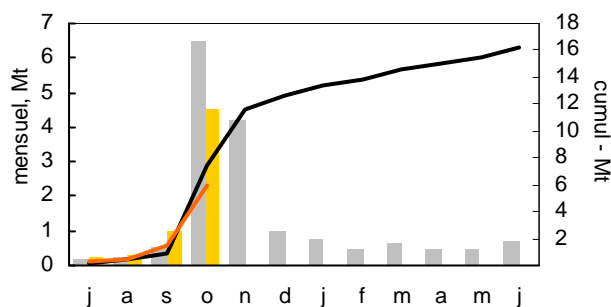
Collecte réalisée en orge

La collecte cumulée au 01/11 représente 64 % de la production (même pourcentage en 2014).



Collecte réalisée en maïs

La collecte cumulée au 01/11 s'affiche à 47 % de la production (41 % en 2014)



■ Exportations

FR - exportations de blé tendre vers pays tiers au 30/11

tonnes	Cumul 15/16	Cumul 14/15	var. / N-1
Total pays tiers	3 304 152	3 547 321	-6,9%
Algérie	1 813 452	1 171 402	+54,8%
Egypte	63 100	544 000	-88,4%
Maroc	149 714	309 770	-51,7%
Tunisie	0	26 608	-100,0%
Afrique sub-sah.	1 035 132	955 942	+8,3%
Asie	121 084	48 724	+148,5%

Source : Douanes, Infograin (CUMUL 5 MOIS)

Au cours du mois de novembre, la baisse des embarquements cumulés depuis le début de la campagne s'accroît par rapport à l'année précédente. Le redressement des exportations vers l'Algérie ne compense pas le recul sur d'autres destinations. Cependant, les expéditions vers l'Afrique sub-saharienne prennent un peu d'avance par rapport à l'année dernière à la même période, mais surtout, les volumes réalisés vers l'Asie intègrent maintenant des achats réalisés par des fabricants d'aliment du bétail indonésiens.

FR - exportations d'orge vers pays tiers au 30/11

tonnes	Cumul 15/16	Cumul 14/15	var. / N-1
Total pays tiers	2 516 984	1 374 770	+83,1%
Chine	2 258 026	870 262	+159,5%
Maroc	25 915	167 218	-84,5%
Algérie	37 313	205 223	-81,8%
Arabie Saoudite	0	78 738	-100,0%
Jordanie	105 000	0	+100,0%

Source : Douanes, Infograin (CUMUL 5 MOIS)

La dynamique a considérablement ralenti au mois de novembre. Les embarquements à destination de la Chine se sont raréfiés, et, si de nouvelles destinations sont apparues (Libie, Venezuela...), les volumes sont encore faibles. Par conséquent, la Chine continue de représenter 90 % des exportations totales cumulées à fin novembre.