

FranceAgriMer

Marché du sucre / campagne 2009/10 statistiques de septembre 2010 / n° 479



> édition de décembre 2010



BULLETIN N°479

Décembre 2010

Statistiques de septembre 2010

SOMMAIRE

I – LA SITUATION MONDIALE

Faits et Chiffres – novembre 2010	5
Spot et terme proche à Londres et à New York (septembre 1999 à novembre 2010).....	10
Evolution des cours et prime du blanc depuis décembre 2009	11
Cours mondiaux sur les marchés de Londres et New York :	
. Spot : Moyenne mensuelle et évolution quotidienne – novembre 2010.....	12
. Termes : Moyennes mensuelles et évolution quotidienne – novembre 2010.....	14
Marché à terme de New York :	
. Evolution du nombre de lots échangés et part des opérateurs non commerciaux	16
Evolution de la production et de la consommation mondiale de sucre.....	17

II- LA SITUATION COMMUNAUTAIRE

Actualité communautaire – novembre 2010	19
Règlements votés en comités de gestion – novembre 2010	20
Bilans communautaires de sucre 2008/09, 2009/10 (provisoire) et 2010/11 (prévisionnel).....	23
Surfaces betteravières et rendements de l'UE de 1995/96 à 2010/11	24
Quotas 2007/08 – Quotas 2008/09 – Quotas 2009/10 – Quotas 2010/11	25
Production de sucre dans l'UE de 2008/09 à 2010/11	26
Prix moyens du sucre blanc communautaire jusqu'en août 2010	27

III - LA SITUATION FRANCAISE

Bilans français 2008/09, 2009/10 (provisoire) et 2010/11 (prévisionnel).....	32
Diagramme prévisionnel de gestion de la campagne 2009/10.....	33
Bilans mensuels, estimation des ventes pour la consommation intérieure - Campagne 2009/10 jusqu'en septembre 2010	34
Consommation intérieure : Evolution des ventes jusqu'en septembre 2010.....	35
Consommation intérieure : Ventes, en cumul mobile, jusqu'en septembre 2010	36
Etat des stocks de sucre détenus en France par les fabricants – Campagne 2009/10	37

IV - LA SITUATION DES DOM

Bilans 2007/08, 2008/09 et 2009/10 (provisoire)	39
Production 2007/08, 2008/09 et 2009/10.....	40
Exportations de sucre des DOM (Antilles et Réunion) par destinations	41
Importations de sucre des DOM (Antilles et Réunion) par origines	42
Exportations mensuelles de sucre par nature (NC)	43
Importations mensuelles de sucre par nature (NC)	44

V - LES ECHANGES DE SUCRE EN L'ETAT

Echanges intra-communautaires de la France :

- . Importations en provenance des pays de l'UE jusqu'en septembre 2010..... 46
- . Exportations vers les pays de l'UE jusqu'en septembre 2010 47

Echanges de la France avec les pays tiers :

- . Importations par pays d'origine en septembre 2010 48
- . Exportations par pays de destination en septembre 2010..... 49

Certificats délivrés en France pour l'exportation de sucre..... 53

VI - LES ECHANGES FRANCAIS DE PRODUITS SUCRES

- Produits sucrés :

- . Importations en provenance de l'UE et des pays tiers jusqu'en septembre 2010 55
- . Exportations vers l'UE et les pays tiers jusqu'en septembre 2010 56

- Sucre incorporé (évaluation) :

- . Importations en provenance de l'UE et des pays tiers jusqu'en septembre 2010 57
- . Exportations vers l'UE et les pays tiers jusqu'en septembre 2010 58
- . Solde des échanges en septembre 2010 59

VII - LES ECHANGES FRANCAIS DE MELASSES

- Bilan des échanges avec l'UE et les pays tiers jusqu'en septembre 2010 61
- Importations en provenance des pays de l'UE jusqu'en septembre 2010 62
- Exportations vers les pays de l'UE jusqu'en septembre 2010 63

VIII – PRODUCTION ET ECOULEMENT D'ALCOOL ETHYLIQUE

- Faits et Chiffres – septembre 2010 65
- Evolution comparée des cours du sucre, de l'éthanol (Brésil) et du pétrole (mondial) 66
- Bilans d'alcool éthylique UE – 2007, 2008 et 2009 67
- Production 2009 : Répartition par Etat membre et par origine..... 68
- Utilisation 2009 : Répartition par Etat membre et par destination..... 69
- Importations de l'UE par pays d'origine en 2008 et 2009..... 70
- Production, utilisations et importations de l' UE - Evolution depuis 2004 71
- Bilans d'alcool éthylique France – 2008 et 2009 72
- Production d'alcool éthylique en France – 2010 (1^{er}, 2^{ème} et 3^{ème} trimestres) 73
- Ecoulement d'alcool éthylique en France – 2010 (1^{er}, 2^{ème} et 3^{ème} trimestres) 74
- Importations et exportations d'alcool éthylique en France - 2007 à septembre 2010... 75

Reproduction et utilisation autorisées avec mention de la source

I – La situation mondiale

Faits et chiffres¹

Novembre 2010

Bilans mondiaux 2010/11 :

- Dans son premier bilan mondial pour 2010/11, Fo Licht estime la production à 168,64 Mt, en hausse de 10,2 Mt par rapport à 2009/10 (soit 6,4 %) pour une consommation de 165,6 Mt, en hausse de 3,45 Mt par rapport à 2009/10 (soit 2,1 %). Il en ressort un excédent mondial de 3,1 Mt, contre un déficit estimé par FO Licht de 3,7 Mt en 2009/10.

- Pour sa part, l'ISO dans son dernier rapport trimestriel (novembre 2010) a revu à la baisse son estimation du déficit mondial 2009/10 à 3,8 Mt (production estimée à 160,5 Mt et consommation à 164,3 Mt). Pour 2010/11, l'ISO estime maintenant la production mondiale à 169 Mt (en hausse de 8,5 Mt), la consommation à 167,7 Mt (en hausse de 3,4 Mt) et l'excédent mondial à 1,3 Mt.

Afrique du Sud

Production :

- L'Afrique du Sud a revu à la baisse son estimation de production pour 2010/11 à 1,949 Mt, tel quel, contre 1,964 Mt précédemment. Cette révision est due à la sécheresse qui frappe la région du KwaZulu Natal (FO Licht du 22 novembre 2010).

Amérique Centrale

Production :

- La production de sucre des 6 pays d'Amérique Centrale devrait croître faiblement en 2010/11 à 4,517 Mt, contre 4,43 Mt en 2009/10 malgré la tempête tropicale qui a frappé la région. La production du Guatemala, le plus gros producteur de sucre de cette région, devrait en revanche reculer. Cette baisse est compensée par les hausses qui devraient intervenir au Honduras et au Panama (FO Licht du 16 novembre 2010).

Amérique centrale : Production et exports						
	Production 2010/11	Production 2009/10	Evolution en %	Exports 2010/11	Exports 2009/10	Evolution en %
Guatemala	2 321 019	2 340 853	-0,9	1 636 019	1 647 103	- 0,7
El Salvador	625 968	595 558	+ 5,1	366 272	342 558	+ 6,9
Nicaragua	555 871	545 044	+ 2,0	312 198	281 970	+ 10,7
Honduras	445 554	404 010	+10,3	127 949	91 169	+ 40,3
Costa Rica	396 619	389 879	+1,7	94 779	179 522	- 52,8
Panama	171 812	154 709	+ 11,0	41 004	25 082	+ 63,5
Total	4 516 843	4 430 053	+ 2,0	2 578 221	2 567 404	+ 0,42

Source : Central American Sugar Association (FO Licht du 16 novembre 2010).

Australie

Production :

- La quantité de sucre brut exportée par la Queensland Sugar Ltd., a été estimée en baisse à 2,4 Mt en 2010, contre une prévision précédente de 3 Mt au début de la campagne. Cette société réalise environ 90 % des exportations australiennes de sucre. En 2009/10, les exportations s'étaient élevées à 3,2 Mt. Les fortes pluies ont en effet eu comme conséquence un recul important de la récolte. La plus grande part de la canne non récoltée risque de le rester jusqu'à la prochaine campagne, le taux de sucre ayant fortement chuté (FO Licht du 18 novembre 2010).

- La récolte de canne en Australie depuis le début de la campagne en juin dernier atteint 26 Mt, soit environ 80 % des 32 Mt attendues auparavant. La récolte reste néanmoins très largement handicapée par les fortes pluies de novembre notamment dans le Queensland, d'après le Conseil Australien des Sucreries (the Australian Sugar Milling Council). Dans le meilleur des cas, seulement 4 Mt de canne seraient encore récoltables (FO Licht du 24 novembre 2010).

¹ Les quantités de sucre indiquées sont exprimées, sauf indication contraire, en valeur brut.

Brésil

Production :

- La production de sucre s'est élevée à 4,368 Mt en octobre 2010 contre 4,696 Mt en octobre 2009. La production cumulée s'établit à 30,754 Mt de mai à octobre 2010 contre 25,312 Mt sur la même période de la précédente campagne. La production avait été de 35,365 Mt en 2009/10 et de 34,755 Mt en 2008/09 (FO Licht du 12 novembre 2010).

- D'après l'Unica, la production de sucre devrait fortement ralentir en novembre. 44 des 350 sucreries de la région du Centre Sud ont cessé leurs opérations au 1er novembre, contre seulement 5 l'année dernière à cette date. Elles seront 140 à la fin du mois de novembre contre 15 fin novembre 2009. Début novembre, la production de sucre atteignait 30,5 Mt contre 24,7 Mt un an plus tôt (FO Licht du 18 novembre 2010).

- Certaines inquiétudes commencent à se faire jour pour la récolte de canne 2011/12 pour la région du Centre Sud du fait de pluies inférieures à la moyenne en novembre (95 mm dans les zones les moins touchées contre une normale de 165 mm). La situation est plus critique au Sud de Sao Paulo et dans le Sud Est de cet Etat, où les pluies ont été inférieures à 25 mm en novembre contre une moyenne pour ce mois de l'ordre de 100 mm (FO Licht du 23 novembre 2010).

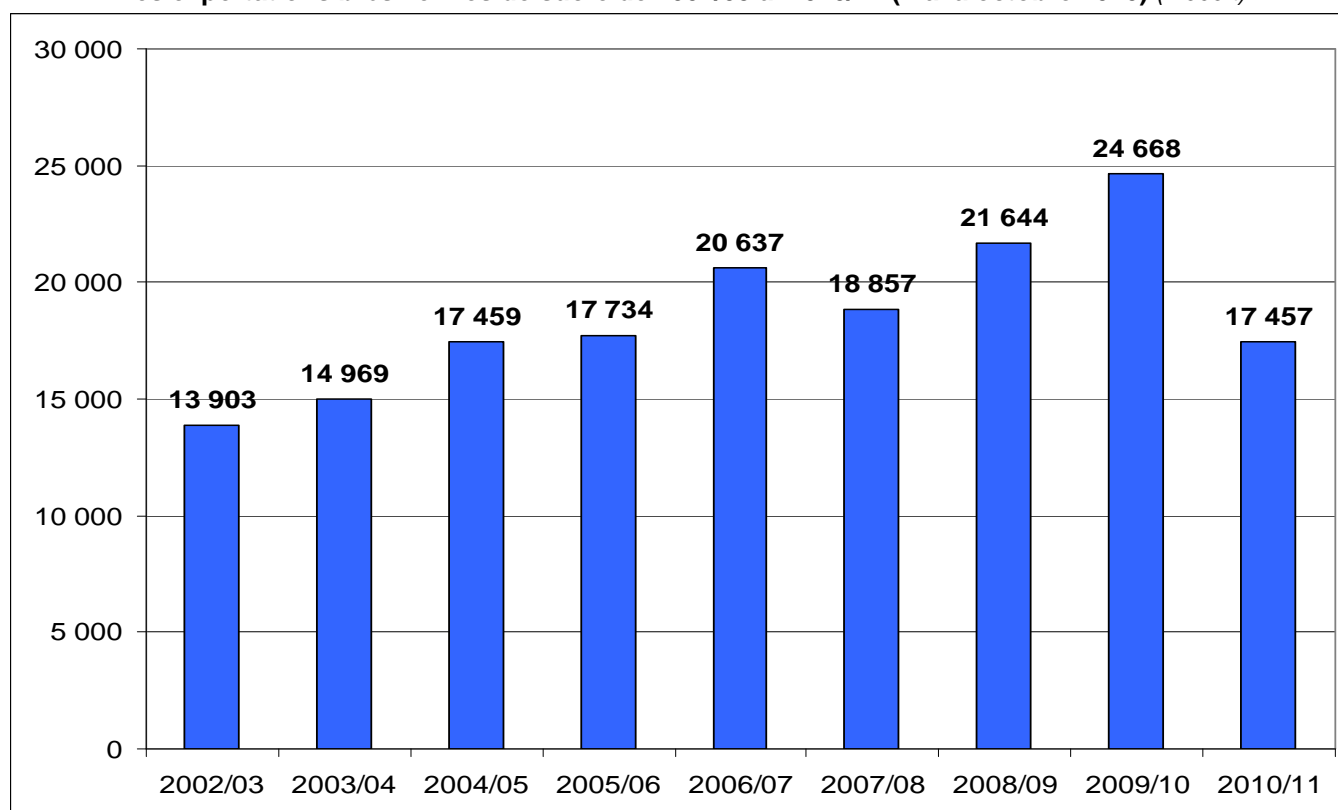
Campagne sucrière du Centre Sud Brésilien au 1er Novembre 2010			
	2010/11	2009/10	Evolution en %
Récolte de canne (1 000 tonnes)	500 880,2	444 684,1	+ 12,64
Sucre (1 000 tonnes)	30 544,2	24 649,3	+ 23,92
Alcool (1 000 hl)	22 949,2	19 347,4	+ 18,62
Part canne - sucre (%)	44,94	43,88	
kg de sucre / tonne de canne	60,98	55,43	+ 10,01

Source : Unica (FO Licht du 18 novembre 2010).

Exportations :

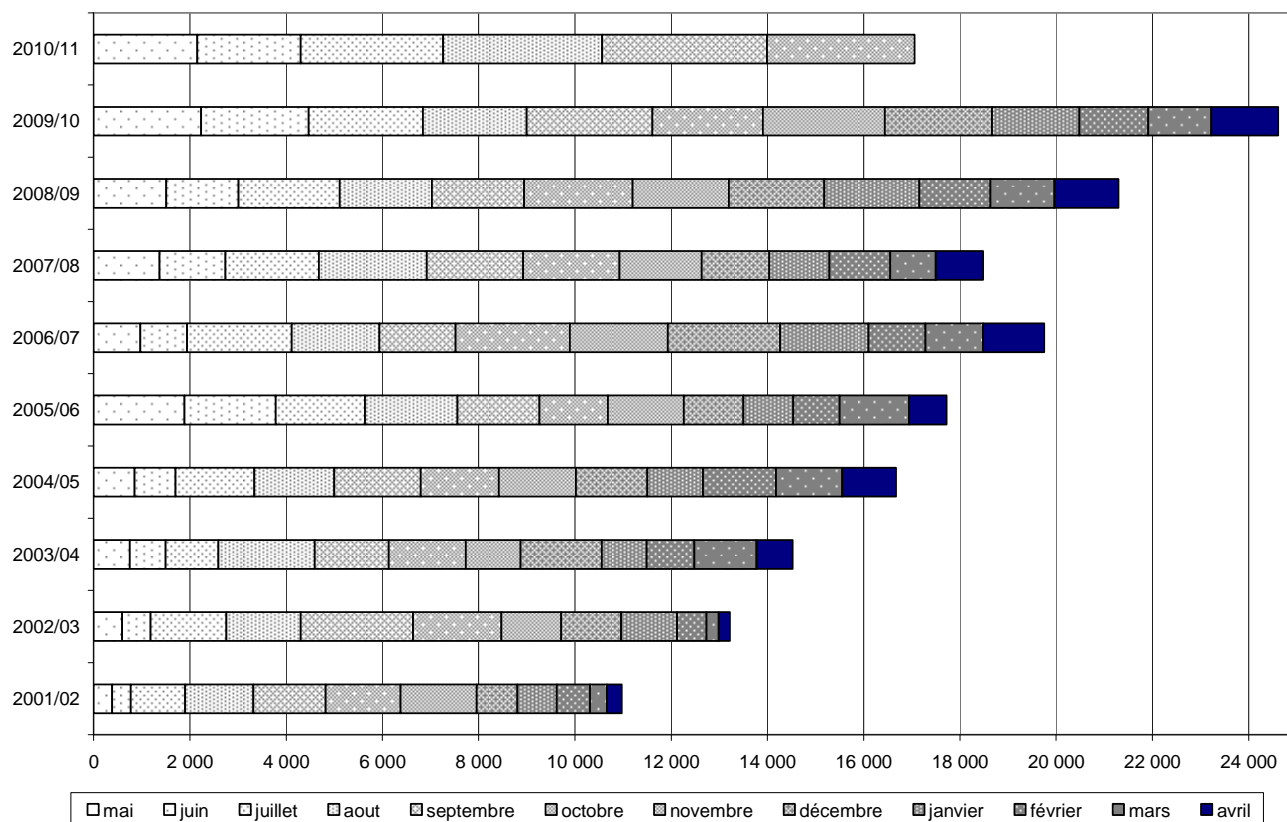
- Les exportations brésiliennes de sucre se sont élevées en octobre à 3,066 Mt (dont 1,05 Mt de sucre blanc) contre 2,299 Mt en octobre 2009. Le total des exportations depuis le début de la campagne de mai à octobre 2010 s'établit à 17,45 Mt, contre 13,928 Mt sur les six premiers mois de 2009/10. Les exportations totales de sucre s'étaient élevées à 24,668 Mt en 2009/10 et à 21,644 Mt en 2008/09. Les principaux pays de destination du sucre brut brésilien sur les six premiers mois de la campagne ont été la Russie (1,386 Mt) et l'Iran (1,191 Mt). Les principaux pays de destination du sucre blanc brésilien ont été le Yemen (0,46 Mt) et le Pakistan (0,396Mt) (FO Licht du 15 novembre 2010).

Les exportations brésiliennes de sucre de 2002/03 à 2010/11 (mai à octobre 2010) (1 000 t)



Exportations brésiliennes de sucre (répartition mensuelle) de 2001/02 à 2010/11 (mai à octobre 2010)

(1 000 t)



Chine

Production :

- D'après le bureau national des statistiques, la Chine a produit 158 000 tonnes de sucre, valeur blanc, en octobre 2010, en hausse de 5,3 % par rapport à octobre 2009. La production cumulée de la campagne 2010/11 (deux mois) s'établit à 170 000 tonnes. La production du pays reste estimée à 11,7 Mt, valeur blanc, en 2010/11 contre 10,7 Mt en 2009/10. (Fo Licht du 11 novembre 2010).

Importations :

- La Chine a importé 250 000 tonnes de sucre en octobre 2010. Le total cumulé depuis janvier 2010 atteint 1,627Mt contre 1,019 Mt sur la période de janvier à octobre 2009. Les importations totales s'étaient élevées à 1,077 Mt en 2009 et à 802 000 tonnes en 2008. (Fo Licht du 19 novembre 2010).

Divers :

- Le gouvernement a procédé à une nouvelle vente de sucre par adjudication, à partir de ses réserves, pour une quantité de 202 951 tonnes le 22 novembre, à un prix moyen de 6 288 yuans (environ 950 \$), en léger retrait par rapport à la précédente vente réalisée en octobre. Le total des ventes de sucre en réserve s'élève à 1,71 Mt pour la campagne 2009/10 et à 419 754 tonnes pour 2010/11, soit 2,13 Mt pour ces deux campagnes (Fo Licht du 23 novembre 2010).

Etats-Unis

Importations :

- Les importations américaines de sucre ont été de 508 233 tonnes en septembre 2010, contre 115 294 en septembre 2009. Le total cumulé de la campagne 2009/10 (d'octobre à septembre) atteint 3,002 Mt, contre 2,794 Mt en 2008/09 et 2,383 Mt en 2007/08. Les principaux pays d'origine du sucre brut importé aux Etats-Unis ont été le Brésil (326 432 tonnes) et la République Dominicaine (259 159 tonnes). Les principaux pays d'origine du sucre blanc ont été le Mexique (497 557 tonnes) et le Guatemala (85 866 tonnes) (Fo Licht du 11 novembre 2010).

Indonésie

Production :

- La production de sucre en 2011 pourrait augmenter de près de 18 % et atteindre 2,7 Mt grâce à une hausse conséquente des rendements, d'après l'Association Indonésienne du Sucre. La production 2010 est en revanche estimée entre 2 et 2,3 Mt à cause de conditions climatiques défavorables. Ce faible niveau de production est responsable d'une hausse d'environ 30 % des prix domestiques du sucre durant les derniers mois (*Fo Licht du 16 novembre 2010*).

Inde

Production :

- La campagne a démarré le 20 novembre dernier dans l'Etat indien de l'Uttar Pradesh pour 23 sucreries sur les 128 que compte cet Etat. La production de cet Etat pourrait atteindre 6,2 Mt, valeur blanc, en hausse de 19 % par rapport à 2009/10. Le retard du démarrage de la campagne est dû à un différend, presque traditionnel, entre les planteurs et les industries sur le prix de la canne. Il est également dû aux fortes pluies récentes responsables d'un taux de sucre assez faible, entre 7,5 et 8 %. A cette date, le 20 novembre, la production de sucre de l'Etat du Maharashtra s'élevait à 408 000 tonnes, valeur blanc, contre 573 000 tonnes l'année dernière a indiqué Prakash Naiknavare, directeur de la *Maharashtra State Cooperative Sugar Factories Federation Ltd*. La quantité de canne mise en oeuvre, 5 Mt, y était en net recul, de 20 %, par rapport à l'année dernière et le taux de sucre également, à 8,17 % contre 9,14 % l'année dernière. L'estimation de la production de sucre de l'Etat du Maharashtra reste à 9,5 Mt, soit en hausse de 34 % par rapport à 2009/10, pour une quantité de canne mise en oeuvre attendue à 82,5 Mt, contre 61,4 Mt l'année dernière (*Fo Licht du 22 novembre 2010*).

- L'ISMA (*Indian Sugar Mills Association*) continue d'estimer la production indienne pour 2010/11 à 25,5 Mt, valeur blanc, d'après Abinash Verma, directeur général de l'ISMA. Il a ajouté qu'il était encore trop tôt pour mesurer l'impact des fortes pluies sur la récolte de canne. Le ministre de l'agriculture, K. V. Thomas, avait en effet annoncé au parlement que la production de sucre pourrait finalement ne pas dépasser, en 2010/11, 24,5 Mt, valeur blanc, le 19 novembre dernier. Il semble en effet que les conditions météorologiques récentes seraient responsables de la baisse du taux de sucre de la canne dans l'Etat du Maharashtra, ainsi que l'a reconnu Abinash Verma (*Fo Licht du 24 novembre 2010*).

Exportations :

- Le ministre de l'Agriculture Sharad Pawar a indiqué que le surplus exportable du pays en 2010/11 pourrait atteindre 3,5 Mt. Il se fonde pour cela sur un total des ressources de 30 Mt (production de 25 Mt, et stocks de 5 Mt). La consommation est estimée pour sa part entre 22 et 22,5 Mt. Le solde, 7,5 Mt se répartirait entre un stock final de 4 Mt et des exportations de 3,5 Mt. Mr. Pawar a néanmoins indiqué que le gouvernement attendrait l'évolution de la récolte de canne avant d'autoriser des exportations supplémentaires. Les industriels ont d'ores et déjà demandé l'autorisation d'exporter 2 Mt en 2010/11 (*Fo Licht du 12 novembre 2010*).

Divers :

- Les stocks indiens de sucre étaient d'environ 5 Mt, valeur blanc, au 1^{er} octobre 2010, en hausse de 56,2 % par rapport au 1^{er} octobre 2009. Ce niveau de stock montre l'amélioration de l'approvisionnement du marché indien et pourrait permettre au gouvernement d'autoriser les exportations plus tôt que prévu. 8 200 tonnes de sucre brut à exporter vers les Etats-Unis ont déjà été autorisées (*Fo Licht du 16 novembre 2010*).

Mexique

Production :

- La récolte et la campagne sucrière 2010/11 a démarré pour 17 des 57 sucreries du pays. La production de sucre 2010/11 pourrait croître jusqu'à 5,3 Mt contre 4,8 Mt l'année dernière. D'après Juan Cortina, président de la Chambre Nationale de l'Industrie Sucrière, les planteurs ont pu de nouveau utiliser plus d'intrants pour la canne par rapport aux deux campagnes précédentes. Il s'attend également à une hausse des exportations vers les Etats-Unis : celles-ci seraient comprises entre 800 000 tonnes et 1,2 Mt (*Fo Licht du 25 novembre 2010*).

Russie

Production :

- La production de sucre en 2010/11 devrait être comprise entre 2,46 et 2,56 Mt, valeur blanc, selon l'Ikar (institut russe pour les études de marchés agricoles). L'IKAR a également ajouté que, du fait de prix mondiaux élevés, les importations de sucre brut ne devraient pas dépasser 300 000 tonnes au quatrième trimestre 2010 (*FO Licht du 16 novembre 2010*).

- Le syndicat des producteurs de sucre a indiqué que la production de sucre du pays ne dépasserait probablement pas 2,7 Mt, valeur blanc, en 2010/11, contre une précédente estimation de 3,1 Mt. La campagne devrait se terminer au début de janvier alors qu'elle dure normalement jusqu'en février. Le rendement en poids de betterave a fortement baissé à cause de la sécheresse de cet été. Cette estimation reste encore supérieure à celle donnée par l'IKAR de 2,5 Mt (*FO Licht du 18 novembre 2010*).

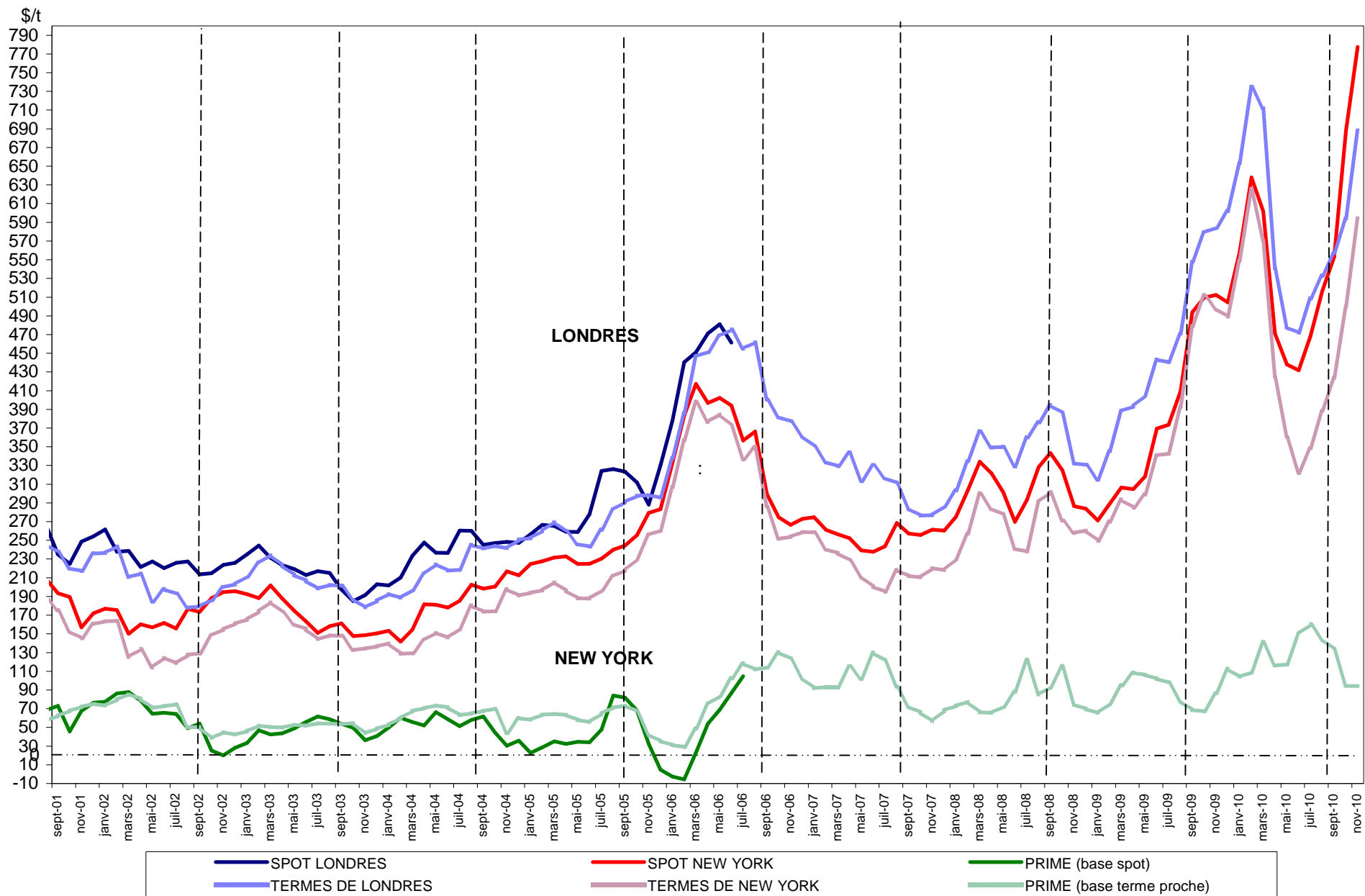
- La Russie a produit 2,435 Mt de sucre de betterave au 22 novembre 2010 au titre de la campagne 2010/11, en recul de 11,7 % par rapport à la même date de la précédente campagne (2,759 Mt), d'après l'association des producteurs de sucre (Soyuzrossakhar). Sur cette période, les sucreries ont réceptionné 20,370 Mt de betterave, dont 18,559 Mt ont été mises en œuvre, contre respectivement 21,057 Mt et 18,559 l'année dernière. Les stocks restants de betterave étaient de 1,978 Mt au 22 novembre contre 2,498 Mt l'année dernière (*FO Licht du 25 novembre 2010*).

Thaïlande

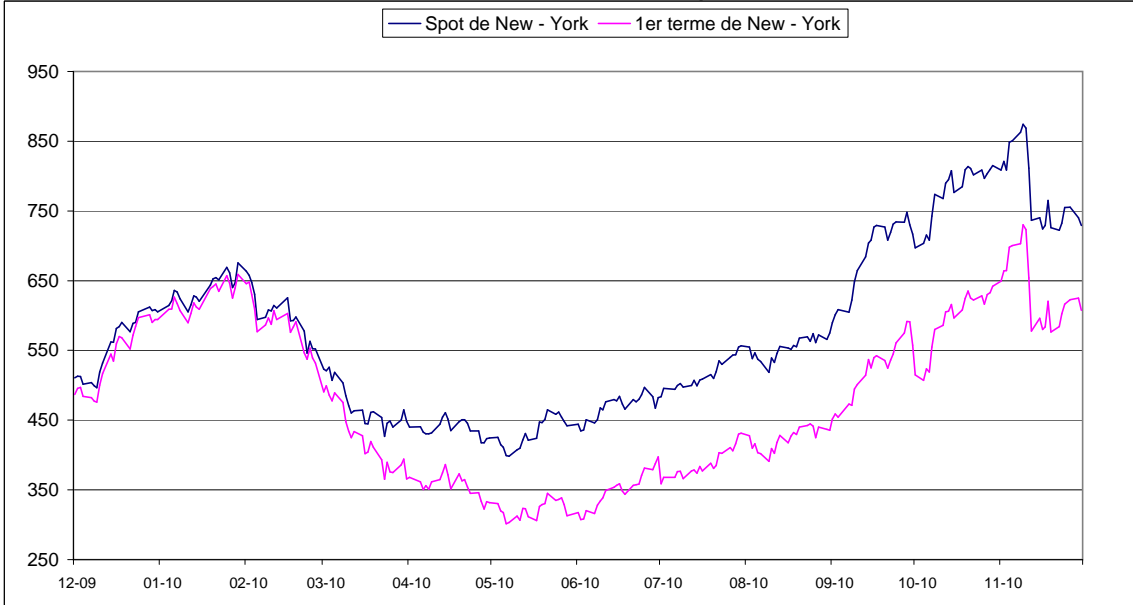
Production :

- La récolte de canne pour 2010/11 devrait démarrer le 27 novembre prochain et la production de sucre est estimée à 6,9 Mt, tel quel, soit en hausse sensible par rapport à la précédente estimation faite en octobre de 6,8 Mt, selon Prasert Tapaneeyangkul, secrétaire général de l'OSCB (*Office of the Cane and Sugar Board*) (*FO Licht du 22 novembre 2010*).

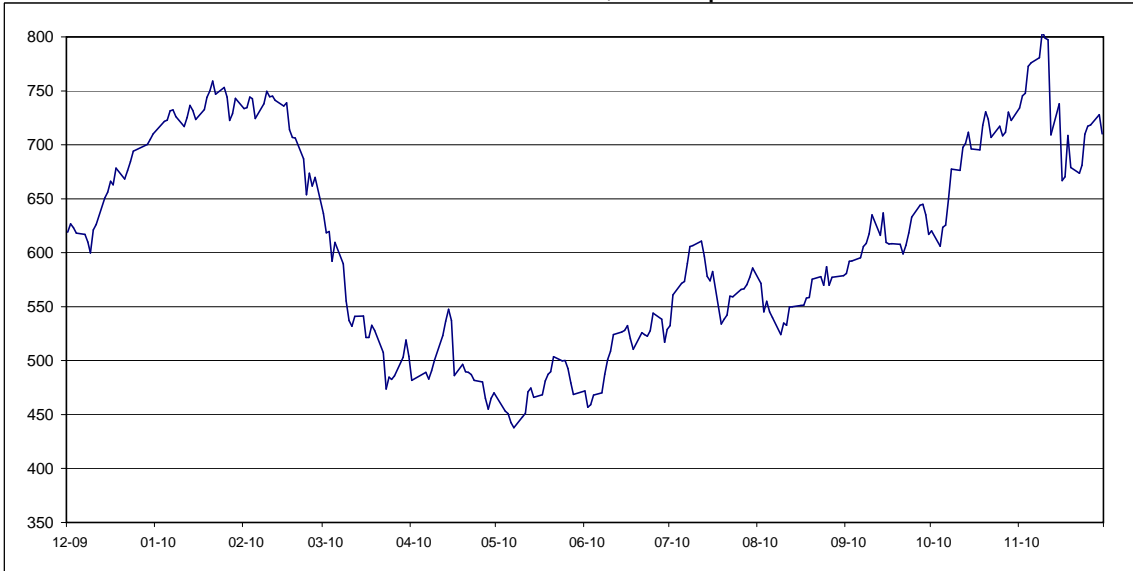
SPOT ET TERME A LONDRES ET A NEW YORK
 SEPTEMBRE 1999 A NOVEMBRE 2010 (en \$/t)



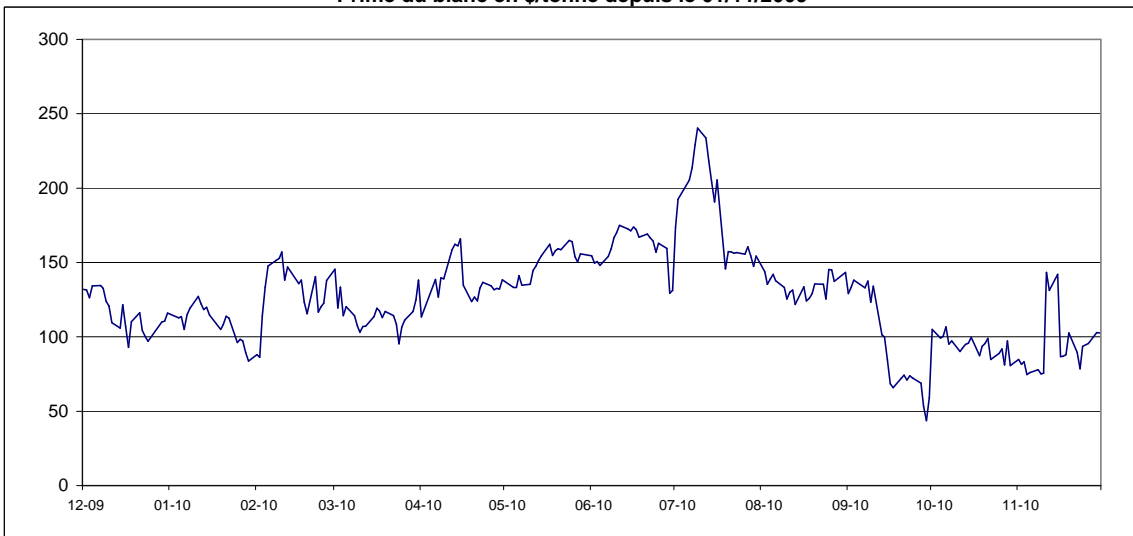
Sucre Brut : New - York n°11, en \$/tonne depuis le 01/12/2009



Sucre blanc : FOB N°5 Londres en \$/tonne depuis le 01/12/2009



Prime du blanc en \$/tonne depuis le 01/11/2009



**EVOLUTION DES COURS MONDIAUX DU SUCRE
MOYENNES MENSUELLES DU SPOT ET DE L'EURO**

		NEW YORK N°11 (1) (Brut, FOB)		1 € =\$
		en cts/lb	en €/t	
NOVEMBRE	"	12,87	222,92	1,2732
DÉCEMBRE	"	12,29	201,42	1,3449
JANVIER	2009	13,11	218,36	1,3239
FÉVRIER	"	13,90	239,72	1,2785
MARS	"	13,83	233,60	1,3050
AVRIL	"	14,43	241,17	1,3194
MAI	"	16,76	270,97	1,3633
JUIN	"	16,94	266,48	1,4016
JUILLET	"	18,57	290,65	1,4088
AOUT	"	22,41	346,21	1,4268
SEPTEMBRE	"	23,11	349,89	1,4562
OCTOBRE	"	23,24	345,85	1,4816
NOVEMBRE	"	22,88	338,25	1,4914
DECEMBRE	"	27,45	381,40	1,4614
JANVIER	2010	28,94	446,97	1,4272
FEVRIER	"	27,29	439,60	1,3686
MARS	"	21,36	347,12	1,3569
AVRIL	"	19,87	326,73	1,3406
MAI	"	19,59	343,72	1,2565
JUIN	"	21,24	383,61	1,2209
JUILLET	"	23,42	404,34	1,2770
AOUT	"	25,09	428,94	1,2894
SEPTEMBRE	"	31,19	526,16	1,3067
OCTOBRE	"	35,27	559,54	1,3898
NOVEMBRE	"	35,44	572,00	1,3661

(1) Marché de NEW YORK, pour du sucre brut, base 96° de polarisation en vrac à la position FOB au départ de l'Australie, de Fidji, des Philippines et de la Thaïlande.

**EVOLUTION DES COURS MONDIAUX DU SUCRE (SPOT) ET DE L'EURO
PENDANT LE MOIS DE NOVEMBRE 2010**

	NEW YORK N°11 (Brut, FOB)		1 € =\$
	en cts/lb	en €/t	
1 novembre 2010	36,67	580,51	1,3926
2 novembre 2010	37,25	585,83	1,4018
4 novembre 2010	38,49	595,72	1,4244
5 novembre 2010	38,57	603,74	1,4084
8 novembre 2010	39,14	620,02	1,3917
9 novembre 2010	39,65	626,83	1,3945
10 novembre 2010	39,40	630,80	1,3770
11 novembre 2010	36,81	592,34	1,3700
12 novembre 2010	33,41	537,20	1,3711
15 novembre 2010	33,57	543,14	1,3626
16 novembre 2010	32,84	531,87	1,3612
17 novembre 2010	33,07	540,80	1,3481
18 novembre 2010	34,70	560,56	1,3647
19 novembre 2010	32,93	530,91	1,3674
22 novembre 2010	32,76	529,22	1,3647
23 novembre 2010	33,23	542,82	1,3496
24 novembre 2010	34,25	566,06	1,3339
25 novembre 2010	-	-	1,3321
26 novembre 2010	34,27	571,28	1,3225
29 novembre 2010	33,57	562,97	1,3146
30 novembre 2010	33,08	561,07	1,2998
MOYENNE	35,44	572,00	1,3661
Maximum	39,65	630,80	1,4244
Minimum	32,76	529,22	1,2998

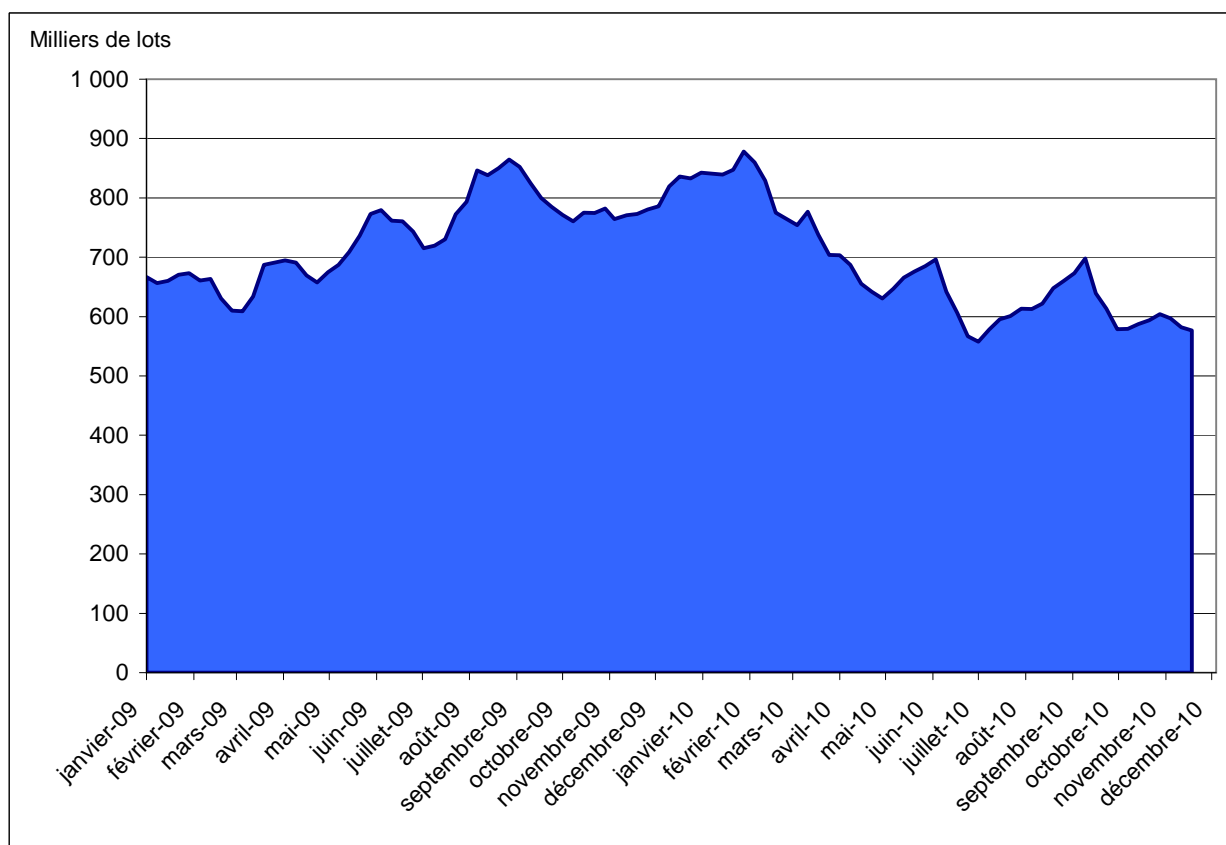
**EVOLUTION DES TERMES
MOYENNES MENSUELLES DE LONDRES ET NEW YORK**

		NEW YORK		LONDRES		1 € =\$
		en cts/lb	en €/t	en \$/t	en €/t	
		NOVEMBRE	"	11,83	204,81	
DÉCEMBRE	"	11,32	185,56	314,92	234,15	1,3449
JANVIER	2009	12,24	203,89	345,43	260,93	1,3239
FÉVRIER	"	13,31	229,55	388,32	303,75	1,2785
MARS	"	12,93	218,40	393,16	301,28	1,3050
AVRIL	"	13,55	226,47	405,14	307,05	1,3194
MAI	"	15,47	250,13	443,07	325,01	1,3633
JUIN	"	15,54	244,39	440,38	314,19	1,4016
JUILLET	"	17,82	278,81	470,86	334,23	1,4088
AOUT	"	21,72	335,59	547,47	383,70	1,4268
SEPTEMBRE	"	23,22	351,54	579,13	397,71	1,4562
OCTOBRE	"	22,58	336,02	584,28	394,35	1,4816
NOVEMBRE	"	22,19	327,99	601,89	403,56	1,4914
DÉCEMBRE	"	24,90	375,68	653,02	446,86	1,4614
JANVIER	2010	28,38	438,38	734,65	514,74	1,4272
FEVRIER	"	25,88	416,84	711,74	520,05	1,3686
MARS	"	19,26	313,00	540,70	398,50	1,3569
AVRIL	"	16,34	268,75	477,65	356,30	1,3406
MAI	"	14,60	256,19	471,88	375,54	1,2565
JUIN	"	15,81	285,50	508,77	416,73	1,2209
JUILLET	"	17,62	304,23	532,81	417,23	1,2770
AOUT	"	19,22	328,54	557,26	432,18	1,2894
SEPTEMBRE	"	22,67	328,47	594,07	454,64	1,3067
OCTOBRE	"	26,94	427,41	688,12	495,13	1,3857
NOVEMBRE	"	28,90	466,35	724,70	530,49	1,3661

**EVOLUTION DES COURS MONDIAUX DU SUCRE (1ers termes) ET DE L'EURO
PENDANT LE MOIS DE NOVEMBRE 2010**

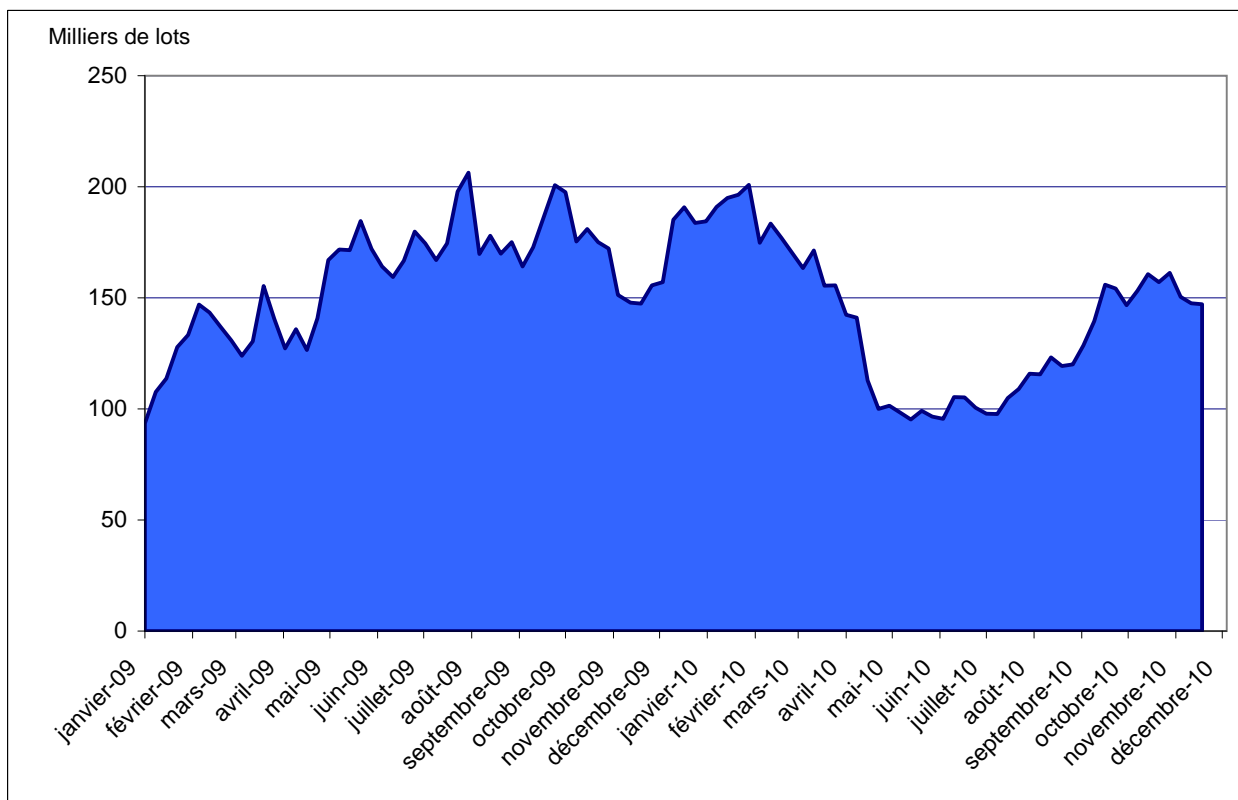
	NEW YORK Terme de Mars		LONDRES Terme de Mars		1 € =\$
	en cts/lb	en €/t	en \$/t	en €/t	
1 ^{er} novembre 2010	29,45	466,22	735,00	527,79	1,3926
2 novembre 2010	30,12	473,69	747,00	532,89	1,4018
3 novembre 2010	30,15	474,30	748,80	534,32	1,4014
4 novembre 2010	31,66	490,01	776,50	545,14	1,4244
5 novembre 2010	31,76	497,14	778,60	552,83	1,4084
8 novembre 2010	31,88	505,01	778,30	559,24	1,3917
9 novembre 2010	33,11	523,44	802,70	575,62	1,3945
10 novembre 2010	32,81	525,29	790,70	574,22	1,3770
11 novembre 2010	29,66	477,29	768,60	561,02	1,3700
12 novembre 2010	26,21	421,43	677,10	493,84	1,3711
15 novembre 2010	27,03	437,33	677,10	496,92	1,3626
16 novembre 2010	26,31	426,11	666,70	489,79	1,3612
17 novembre 2010	26,47	432,87	670,50	497,37	1,3481
18 novembre 2010	28,15	454,75	708,70	519,31	1,3647
19 novembre 2010	26,15	421,60	679,10	496,64	1,3674
22 novembre 2010	26,50	428,09	673,70	493,66	1,3647
23 novembre 2010	27,33	446,44	681,00	504,59	1,3496
24 novembre 2010	27,95	461,94	709,70	532,05	1,3339
25 novembre 2010	-	-	717,30	538,47	1,3321
26 novembre 2010	28,25	470,92	718,40	543,21	1,3225
29 novembre 2010	28,35	475,43	727,80	553,63	1,3146
30 novembre 2010	27,55	467,28	710,00	546,24	1,2998
MOYENNE	28,90	466,35	724,70	530,49	1,3661
Maximum	33,11	525,29	802,70	575,62	1,4244
Minimum	26,15	421,43	666,70	489,79	1,2998

Marché à terme de New - York (sucre brut) :
Nombres de lots (positions ouvertes) de janvier 2009 à novembre 2010



Source : CFTC.org

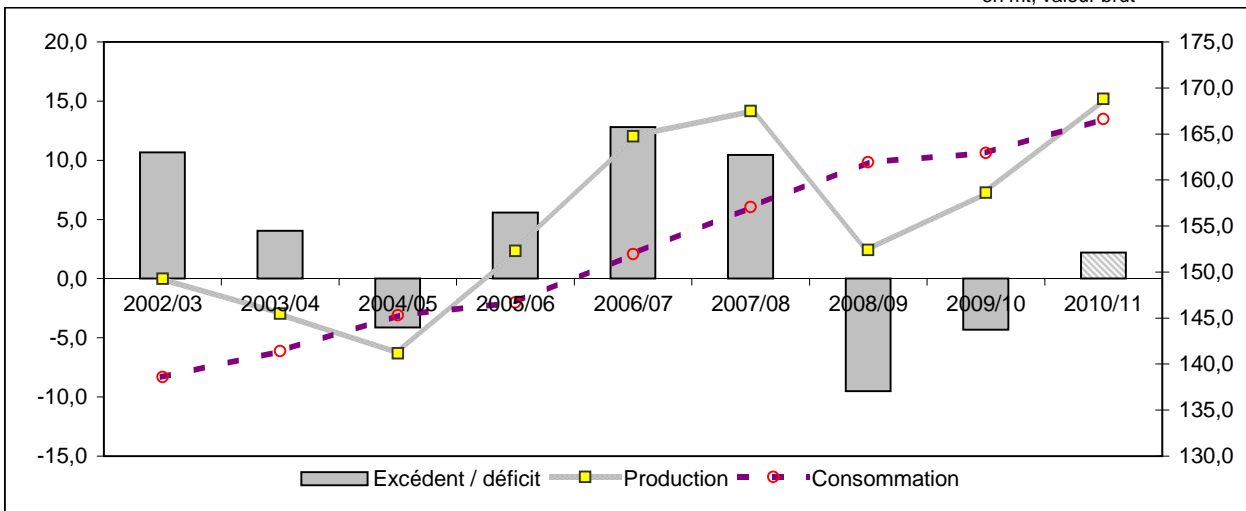
Marché à terme de New - York (sucre brut) :
Parts des opérateurs non commerciaux (positions nettes)



Source : CFTC.org

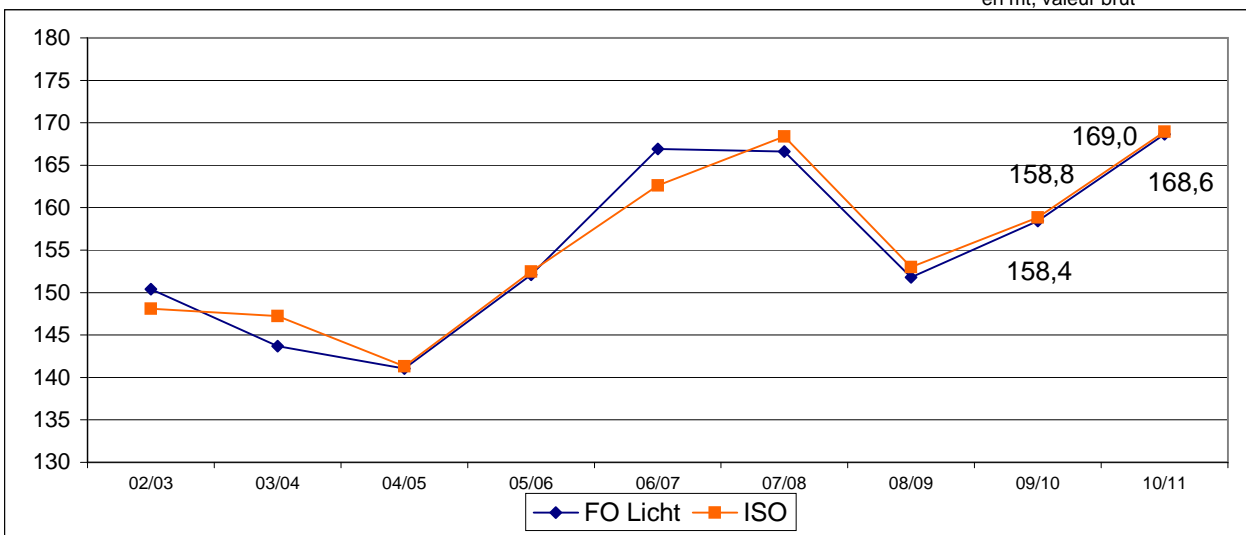
Evolution de l'excédent / déficit mondial (en moyenne ISO et FO Licht)

en mt, valeur brut

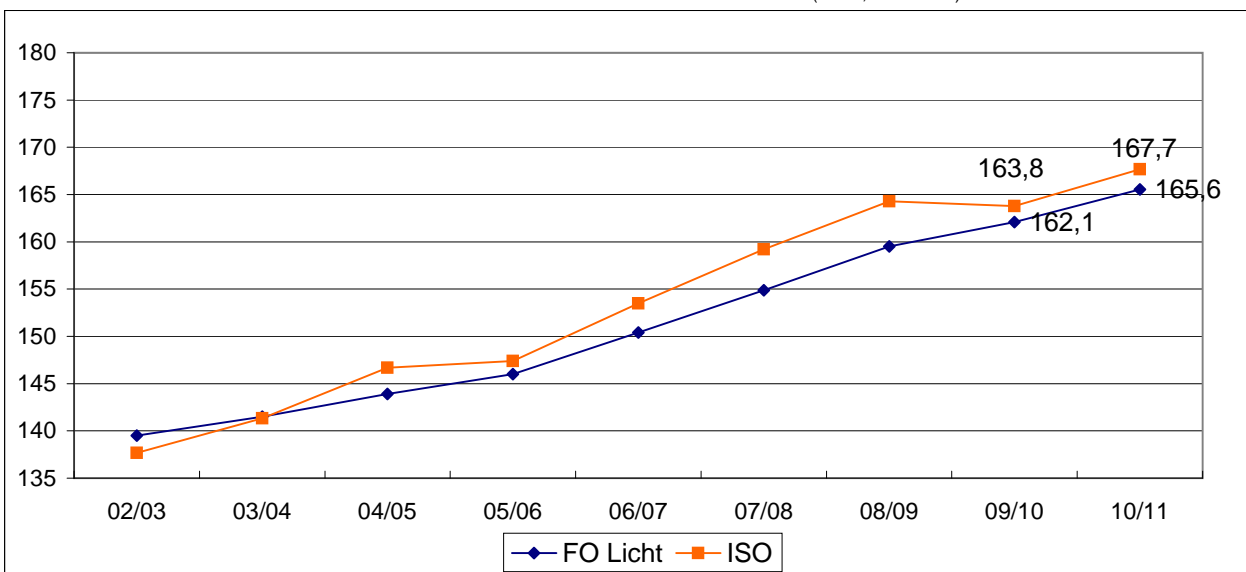


Evolution récente de la production mondiale

en mt, valeur brut



Evolution récente de la consommation mondiale (en mt, valeur brut)



NB : L'ISO prend en compte, dans son estimation de la consommation, la différence entre les exportations et les importations mondiales. Cette estimation n'est donc pas tout à fait comparable avec celle de FO Licht. Ceci expliquant l'écart important entre les estimations de ces deux organismes.

II – La situation communautaire

Actualité communautaire

Novembre 2010

Bilans

Bilan provisoire 2009/10 :

Le total des importations de sucre en l'état est revu à nouveau en baisse de 2,6 Mt à 2,52 Mt. La consommation des sucre du quota est également revue en baisse à 15,8 Mt. Il en ressort un stock de fin de campagne évalué à 1,06 Mt.

Le bilan du sucre hors quota 2009/10 est inchangé par rapport à notre dernier bulletin.

Bilan prévisionnel 2010/11:

Le bilan prévisionnel du sucre du quota évolue peu par rapport à notre précédent bulletin. Le stock initial est donc revu à 1,06 Mt, conséquence de la modification apportée au bilan 2009/10 et le niveau des importations prévisionnelles de sucre en l'état est estimé à 2,77 Mt. Le total des ressources s'élève à 17,46 Mt pour des utilisations sont estimées en recul, par rapport à notre précédent bulletin, à 16,8 Mt, puisque l'estimation de la consommation de 15,8 Mt indiquée pour 2009/10 est reconduite en 2010/11. Le stock de fin de campagne ressort à 662 000 tonnes. Avec une production revue à la hausse pour 2010/11, le total de la production hors quota est revu à 3,141 Mt. Le total des ressources s'élève maintenant à 3,19 Mt pour des utilisations estimées inchangées à 2,67 Mt. Le stock de report sur 2011/12 s'établirait ainsi à 520 000 tonnes.

Importations préférentielles de sucre

Le total des certificats demandés et attribués au titre des importations préférentielles pour 2010/11 s'élève à fin novembre à 315 491 tonnes pour le sucre PMA et ACP et à 437 862 tonnes pour les contingents CXL (280 689 tonnes) et Balkans (157 173 tonnes). Les certificats demandés au titre du contingent d'importation de sucre industriel s'élèvent à 2 144 tonnes.

Stocks

La dernière situation des stocks de sucre fournie par la Commission est arrêtée au 1/09/2010 : ils s'élevaient à 1,8 Mt, contre 2,4 Mt un an plus tôt pour le sucre du quota.

Exportations

Le contingent d'exportation de 650 000 t de sucre hors quota a été intégralement attribué la première semaine. Il a été appliqué un coefficient d'attribution de 69,80%.

Règlements votés en comités de gestion

Novembre 2010

Comité de gestion du 12 novembre :

- Suspension du droit de douane de 98€/t sur tous les contingents CXL, pour tous les certificats d'importation délivrés du 1^{er} décembre 2010 au 30 août 2011. Il est également prévu de pouvoir appliquer cette disposition pour les certificats délivrés avant le 1^{er} décembre.

Comité de gestion du 25 novembre :

- Aucun règlement voté.

BILAN COMMUNAUTAIRE DE SUCRE DANS L'UE

Note méthodologique

Le bilan communautaire du sucre est un **bilan d'approvisionnement ou bilan de consommation**, conformément à l'article 22 du règlement 952/06. Cela signifie plus précisément qu'il recense sur une période donnée (campagne de 12 mois), l'ensemble des emplois d'un produit donné (en l'occurrence le sucre) et les ressources mobilisées pour équilibrer ces emplois.

Il répartit le sucre par campagne de consommation ou d'utilisation et non par campagne de production (notamment du fait de la présence de sucre produit lors de la campagne précédente dans les stocks initiaux).

La plupart des postes du bilan communautaire du sucre du quota comme du sucre hors-quota sont connus sur la base des déclarations des opérateurs (fabricants, utilisateurs de sucre, exportateurs et importateurs), à l'exception notable du poste 'Consommation intérieure' qui est estimé par différence avec les autres postes du bilan. Les données individuelles des opérateurs sont agrégées et communiquées par la Commission ou disponibles via la base communautaire du commerce extérieur (COMEXT).

En toute rigueur ce que l'on appelle consommation de sucre lors d'une campagne ne correspond pas à l'utilisation finale de ce sucre pour au moins deux raisons :

- les emplois de sucre décrivent les volumes de sucre **achetés** sur le marché intérieur par les industries utilisatrices ou bien exportés sur le reste de l'UE et les pays-tiers. Or il peut y avoir un décalage de plusieurs mois entre l'achat et/ou la livraison de sucre et son utilisation finale, par exemple pour le sucre industriel ; les quantités de sucre vendues et livrées ne correspondent donc pas obligatoirement aux quantités de sucre utilisées ou incorporées lors d'une campagne.
- le sucre alimentaire livré sur le marché intérieur n'est pas totalement consommé, au sens alimentaire du terme. Comme tout produit alimentaire, une partie de ce sucre fait l'objet de pertes ou de non consommation.

I. Ressources

L'ensemble des **ressources** regroupe les stocks initiaux en début de campagne, la production fraîche de sucre de la campagne, les importations de sucre en l'état et dans les produits transformés :

1. **Stock initial** : par définition il est nul pour le sucre hors-quota ; pour le sucre du quota il s'agit du sucre de la campagne précédente non vendu au 30 septembre, propriété des fabricants, des raffineurs ou de la communauté (intervention publique). Le stock initial en début de campagne est égal au stock à la fin de la campagne précédente.
2. **Report de sucre** : ressource du bilan du sucre du quota, il correspond au sucre hors quota de la campagne précédente non vendu et qui devient le premier sucre du quota de la campagne en cours. Ce poste peut inclure le cas échéant les quantités de sucre du quota ayant fait l'objet d'une décision de **retrait** lors de la campagne précédente.
3. **Production fraîche** : il s'agit de la production fraîche, qui diffère de la production réglementaire. Cette dernière s'obtient en ajoutant à la production fraîche le report de sucre hors quota de la campagne précédente et en déduisant la quantité de sucre hors quota qui sera reportée sur la campagne suivante. Elle comprend en outre les sirops de sucre destinés à la production d'éthanol (calculé en équivalent sucre). La production fraîche est répartie entre quota et hors quota. La production disponible sous quota correspond au total de la production fraîche sous quota (c'est-à-dire le quota quand celui-ci est intégralement produit moins le report). La production hors quota s'obtient ensuite par différence entre la production fraîche de la campagne et la production fraîche sous quota. La production fraîche de sucre fait l'objet d'estimations jusqu'en décembre à partir des surfaces betteravières et d'une estimation des rendements moyens. En mars de l'année suivante, une fois la campagne de production achevée, les estimations de production sont remplacées par le chiffre issu de la déclaration provisoire des fabricants. Enfin en décembre est disponible le chiffre définitif de production, toujours sur la base des déclarations obligatoires des fabricants.
4. **Importations de sucre en l'état** : estimées en cours de campagne à la fois sur la base des contingents préférentiels, des certificats demandés et sur la base des statistiques douanières mensuelles.

5. **Importations de sucre dans les produits transformés** : estimées en cours de campagne sur la base des quantités importées lors la campagne précédente. Elles regroupent en leur affectant un coefficient de teneur en sucre (fixé par la Commission) les importations de produits contenant du sucre. Elles sont ensuite définitivement fixées sur la base des données enregistrées par les services douaniers des différents Etats membres.

II . Emplois :

Les ressources précédentes permettent d'équilibrer les emplois (consommation) suivants : les exportations vers pays tiers (sucre en l'état et dans les produits transformés), les stocks de fin de campagne, le report de sucre hors quota, et les livraisons sur le marché intérieur

1. **Livraisons sur le marché intérieur** : elles comprennent le sucre destiné à la consommation humaine, le sucre hors quota destiné aux utilisations non alimentaires et à la production d'alcool
- 1.1 **Sucre alimentaire** : désigne le sucre du quota livré comme sucre alimentaire. En toute rigueur, il correspond aux ventes de sucre destiné à la consommation alimentaire et diffère de celle-ci par le fait qu'une partie du sucre alimentaire vendu n'est pas consommé (pertes). C'est le seul poste qui ne fait l'objet d'aucune déclaration. Estimé en cours de campagne, en général sur la base de la précédente campagne, il est ensuite obtenu par différence entre l'ensemble des ressources de sucre du quota et les utilisations connues de sucre du quota (les exportations et le stock final). Il prend en compte le sucre de bouche et le sucre incorporé dans les produits transformés, les ventes aux ménages et aux collectivités,
- 1.2 **Industries chimiques et pharmaceutiques** : volumes de sucre hors-quota livré comme sucre industriel aux industries chimiques, pharmaceutiques et de la levure. Il s'agit bien des quantités de sucre livrées et non des quantités de sucre utilisées par ces industries. Ce poste est estimé en cours de campagne sur la base de la campagne précédente, et ajusté ensuite sur les bilans provisoires puis définitifs fournis par la Commission. La période de référence est une campagne de 14 mois, du 1^{er} Octobre de l'année n au 30 novembre de l'année n+1.
- 1.3 **Producteurs d'alcool** : volumes de sucre (sirops) livrés en distilleries pour la production d'alcool (dont alcool carburant)
2. **Exportations de sucre en l'état** : estimées en cours de campagne sur la base des certificats demandés (quota et hors quota), voire du niveau des exportations de la campagne précédente, elles sont ensuite définitivement fixées sur la base des données enregistrées par les services douaniers des différents Etats membres.
3. **Exportations de sucre dans les produits transformés** : estimées en cours de campagne sur la base des quantités exportées lors la campagne précédente. Elles regroupent en leur affectant un coefficient de teneur en sucre les exportations de produits contenant du sucre. Elles sont ensuite définitivement fixées sur la base des données enregistrées par les services douaniers des différents Etats membres.

III . Stocks fin de campagne :

- Stock de fin de campagne : défini pour le sucre du quota, il est estimé en cours de campagne, et définitivement fixé lors de la campagne suivante sur la base des déclarations des fabricants
- Report : estimé en cours de campagne, il fait l'objet d'une déclaration de la part des fabricants au plus tard le 15 avril de la campagne. Le report communautaire peut donc être connu dans les mois suivants.

BILANS COMMUNAUTAIRES DE SUCRE DANS L'UE-27 de 2008/09 à 2010/11

(en 1 000 tonnes, valeur blanc)

	2008/09		2009/10 (1)		2010/11 (2)	
	Quota	Hors Quota	Quota	Hors Quota	Quota	Hors Quota
I - RESSOURCES						
1 - Stocks au 1er octobre	2 188	0	1 604	0	1 060	0
- libres	1 869	0	1 569	0	1 060	0
- intervention	319	0	35	0	0	0
2 - Report / Retrait	694		412		561	
3 - Production "fraîche"	12 436	2 909	12 862	4 641	12 521	3 141
Retrait converti en hors quota			0	0	0	0
4 - Importations des pays tiers de sucre en l'état	2 870	168	2 522	10	2 770	50
5 - Importations des pays tiers de sucre sous forme de produits transformés	547		520		550	
TOTAL DES RESSOURCES	18 735	3 077	17 920	4 651	17 462	3 191
II - EMPLOIS						
1 - Livraisons marché intérieur	15 952	1 955	15 800	2 040	15 800	2 020
1.1 Sucre alimentaire	15 952		15 800		15 800	
1.2 Sucre pour industrie chimique		710		785		760
1.3 Sucre pour éthanol		1 245		1 255		1 260
2 - Exportations sur pays tiers de sucre en l'état	251	710	100	2 050	50	650
3 - Exportations de sucre sous forme de produits transformés	928		960		950	
TOTAL DES EMPLOIS	17 131	2 665	16 860	4 090	16 800	2 670
III - STOCKS AU 30 SEPTEMBRE						
- libres	1 569		1 060		662	
- intervention	35		0		0	
- retrait						
- report	0	412	0	561	0	521
TOTAL STOCKS AU 30/09	1 604	412	1 060	561	662	521

Sources : CE, COMEXT, FranceAgriMer - décembre 2010

1- Bilan provisoire UE 27

2- Bilan prévisionnel UE 27

EVOLUTION DES SURFACES BETTERAVIERES DANS L'UE DE 1995/96 A 2010/11 *

	ALL	AUT	DK	ESP (1)	FIN	FRA	GR	ITA	PB	POR	RU	SUE	UEBL	HON	LET	LIT	POL	R. TCH	SLQ	SLN	BG	RO	TOTAL
1995/96	518	52	67	170	34	430	42	267	116	1	171	57	104	-	-	-	-	-	-	-	-	-	2 064
1996/97	514	52	68	159	34	422	40	234	116	1	173	59	103	-	-	-	-	-	-	-	-	-	2 009
1997/98	504	51	67	155	34	421	53	284	114	3	170	59	102	-	-	-	-	-	-	-	-	-	2 050
1998/99	501	49	66	153	34	412	37	275	112	3	164	59	98	-	-	-	-	-	-	-	-	-	1 996
1999/00	489	47	64	135	34	393	40	274	120	8	160	59	104	-	-	-	-	-	-	-	-	-	1 960
2000/01	451	43	59	130	32	361	50	249	112	8	146	55	95	-	-	-	-	-	-	-	-	-	1 823
2001/02	448	45	56	114	31	386	43	222	109	5	151	54	96	-	-	-	-	-	-	-	-	-	1 791
2002/03	459	44	55	114	32	409	42	246	109	9	148	54	98	-	-	-	-	-	-	-	-	-	1 850
2003/04	445	43	50	100	29	361	41	215	106	7	136	50	92	48	14	26	286	76	32	5	-	-	2 193
2004/05	441	45	48	107	30	348	33	186	99	8	133	47	90	67	14	25	298	70	35	6	-	-	2 161
2005/06	428	44	47	104	31	343	42	249	99	8	126	49	87	61	14	22	278	69	33	8	-	-	2 173
2006/07	353	40	41	101	25	366	26	94	84	4	106	45	80	48	11	18	241	56	28	7	-	-	1 774
2007/08	391	42	39	60	16	353	14	86	82	1	106	41	85	38	-	17	228	54	19	-	2	23	1 698
2008/09	370	43	36	51	14	316	14	61	71	0	101	37	64	17	-	9	177	50	11	-	-	20	1 462
2009/10	380	44	34	51	15	345	22	62	73	0	102	39	64	14	-	15	191	53	16	-	-	21	1 541
2010/11	369	45	39	47	15	342	13	63	71	0	104	39	59	14	-	15	197	54	18	-	-	23	1 525
2010/11 /2009/10	- 3,0 %	+ 2,0 %	+ 15,0 %	- 8,6 %	- 3,3 %	- 1,0 %	- 40,9 %	+ 2,3 %	- 2,7 %	-	+ 2,0 %	=	- 8,3 %	- 2,1 %	-	=	+ 3,2 %	+ 2,1 %	+ 9,4 %	-	-	+ 11,0 %	- 1,0 %

(1) Y compris les surfaces de betteraves destinées au Portugal (7 000 ha en 1997/98 ; 5 000 ha en 1998/99 ; 2 000 ha en 1999/00)

* Hors betteraves jus vert.

EVOLUTION DES RENDEMENTS EN SUCRE DE BETTERAVE DANS L'UE DE 1995/96 A 2010/11

(en t/ha)

	ALL	AUT	DK	ESP	FIN	FRA	GR	ITA	PB	POR	RU	SUE	UEBL	HON	LET	LIT	POL	R. TCH	SLQ	SLN	BG	RO	TOTAL	
1995/96	7,35	8,06	6,45	6,44	4,74	9,77	6,83	5,58	8,52	-	7,11	6,25	8,54	-	-	-	-	-	-	-	-	-	-	7,54
1996/97	8,14	9,04	7,41	7,52	3,85	9,90	6,63	6,14	8,92	-	8,50	6,75	9,25	-	-	-	-	-	-	-	-	-	-	8,19
1997/98	7,98	9,02	8,03	7,32	5,24	11,22	6,87	6,12	8,95	6,33	9,34	6,71	9,98	-	-	-	-	-	-	-	-	-	-	8,52
1998/99	8,02	9,51	8,05	7,51	3,53	10,35	5,38	5,80	7,37	8,67	8,79	6,76	8,10	-	-	-	-	-	-	-	-	-	-	8,06
1999/00	8,96	10,15	8,64	8,13	4,88	11,51	5,80	6,22	9,31	7,50	9,66	7,29	10,49	-	-	-	-	-	-	-	-	-	-	8,98
2000/01	9,67	9,00	9,03	8,45	4,81	11,73	7,36	6,23	9,49	7,13	9,08	7,49	9,92	-	-	-	-	-	-	-	-	-	-	9,16
2001/02	8,31	8,87	8,55	8,25	4,71	9,43	7,30	5,78	8,74	6,40	8,10	7,44	8,75	-	-	-	-	-	-	-	-	-	-	8,15
2002/03	8,77	9,84	9,38	10,51	5,09	11,48	7,05	5,73	9,39	8,67	9,62	8,00	10,40	-	-	-	-	-	-	-	-	-	-	9,14
2003/04	8,49	8,98	9,84	9,14	4,69	10,89	5,00	4,19	10,15	8,57	10,06	8,32	11,18	10,40	4,79	5,12	7,00	7,36	7,28	7,60	-	-	-	6,79
2004/05	9,83	10,18	9,83	9,87	4,97	11,91	7,88	6,23	10,47	9,30	10,45	7,91	11,01	7,45	4,79	5,32	6,71	7,99	6,66	6,33	-	-	-	9,26
2005/06	9,43	10,59	10,11	10,39	5,77	12,10	7,38	7,16	9,86	9,63	10,64	8,29	10,63	8,08	5,07	5,68	7,36	8,10	7,97	7,50	-	-	-	9,21
2006/07	9,22	9,60	9,15	10,63	5,18	11,80	6,52	6,99	10,77	10,20	10,92	6,93	10,69	7,36	3,95	5,37	7,08	8,35	7,33	6,21	-	-	-	9,24
2007/08	10,00	8,60	9,70	11,80	6,30	12,60	5,60	9,00	10,80	10,10	9,90	8,70	10,30	6,90	-	7,40	8,40	6,60	7,10	-	2,10	4,10	-	9,90
2008/09	9,80	9,50	11,20	11,60	5,00	13,00	6,00	7,90	12,00	-	10,90	8,90	11,40	6,90	-	5,30	6,60	8,30	10,60	-	-	-	5,70	10,20
2009/10	11,10	8,70	13,10	11,70	5,90	13,60	7,21	8,20	13,60	-	12,90	10,30	13,20	7,90	-	7,30	8,60	9,00	10,20	-	-	-	6,90	11,10
2010/11 *	10,50	8,90	10,80	12,10	5,80	13,00	6,80	8,50	12,20	-	11,50	9,20	11,60	7,10	-	7,40	8,10	7,90	9,30	-	-	-	5,70	10,70
Moy. 99/00 à 03/04	8,84	9,37	9,09	8,90	4,84	11,01	6,50	5,63	9,42	7,65	9,30	7,71	10,15	-	-	-	-	-	-	-	-	-	-	8,45
Moy. 04/05 à 09/10	9,90	9,53	10,52	11,00	5,52	12,50	6,77	7,58	11,25	9,81	10,95	8,51	11,21	7,43	4,60	6,06	7,46	8,06	8,31	6,68	2,10	5,57	-	9,82

* Données prévisionnelles

(1) Les rendements en Grèce ne correspondent pas, de 2008/09 à 2010/11, à la production sucrière. Ceci est lié au fait qu'une partie de la production sous quota a été réalisée dans un autre EM (travail à façon).

Sources : CE et FranceAgriMer - Juin 2010

Quotas 2007/08 - Quotas 2008/09 - Quotas 2009/10 - Quotas 2010/11

(en 1 000 tonnes, valeur blanc)

	ALL	AUT	DK	ESP	FIN	FRA *	GRE	ITA	PB	POR	RU	SUE	UEBL	HON	LIT	POL	R. TCH	SLQ	RO	UE 25 /27
2007/08																				
Quotas de base	3 655,46	405,81	420,75	903,84	146,09	4 120,69	317,50	778,70	876,56	44,45	1 221,47	325,70	862,08	406,68	103,01	1 771,39	469,30	210,16	109,16	17 273,03
Quotas additionnels / transitoires	-	-	31,72	-	-	-	-	110,21	54,88	-	-	17,72	20,22	-	8,00	1,09	5,63	5,87	-	255,34
Abandons de quotas	-	-	-	16,68	56,09	-	158,80	24,86	-	19,50	-	-	-	108,09	-	-	102,47	70,13	-	676,10
Total	3 655,46	405,81	452,47	887,17	90,00	4 120,69	158,70	864,05	931,44	24,95	1 221,47	343,42	882,30	298,59	111,01	1 772,48	372,46	145,90	109,16	16 852,27
Total 2007/08 / Total 2006/07	0%	0%	8%	-2%	-38%	0%	-50%	11%	6%	-44%	0%	5%	2%	-27%	8%	0%	-21%	-31%	-	-2%
2008/09																				
Quotas de base	3 655,46	405,81	452,47	887,17	90,00	4 120,69	158,70	753,84	931,44	24,95	1 221,47	343,42	882,30	298,59	111,01	1 772,48	372,46	145,90	109,16	16 742,06
Abandons de quotas	757,20	54,79	80,08	256,58	9,00	683,66	-	245,47	126,55	15,00	165,00	50,23	206,07	193,17	20,76	366,87	-	33,58	4,48	3 273,22
Total	2 898,26	351,03	372,38	630,59	81,00	3 437,03	158,70	508,38	804,89	9,95	1 056,47	293,19	676,24	105,42	90,25	1 405,61	372,46	112,32	104,69	13 468,84
Total 2008/09 / Total 2007/08	-21%	-14%	-18%	-29%	-10%	-17%	0%	-41%	-14%	-60%	-14%	-15%	-23%	-65%	-19%	-21%	0%	-23%	-4%	-20%
2009/10																				
Quotas de base	2 898,26	351,03	372,38	630,59	81,00	3 437,03	158,70	508,38	804,89	9,95	1 056,47	293,19	676,24	105,42	90,25	1 405,61	372,46	112,32	104,69	13 468,84
Abandons de quotas				132,11																132,11
Total	2 898,26	351,03	372,38	498,48	81,00	3 437,03	158,70	508,38	804,89	9,95	1 056,47	293,19	676,24	105,42	90,25	1 405,61	372,46	112,32	104,69	13 336,73
Total 2009/10 / Total 2008/09	0%	0%	0%	-21%	0%	0%	0%	0%	0%	0%	0%	0%	0%	0%	0%	0%	0%	0%	0%	-1%
2010/11																				
Quotas de base	2 898,26	351,03	372,38	498,48	81,00	3 437,03	158,70	508,38	804,89	9,95	1 056,47	293,19	676,24	105,42	90,25	1 405,61	372,46	112,32	104,69	13 336,74
Total	2 898,26	351,03	372,38	498,48	81,00	3 437,03	158,70	508,38	804,89	9,95	1 056,47	293,19	676,24	105,42	90,25	1 405,61	372,46	112,32	104,69	13 336,74
Total 2010/11 / Total 2009/10	0%	0%	0%	0%	0%	0%	0%	0%	0%	0%	0%	0%	0%	0%	0%	0%	0%	0%	0%	0%

* Dont DOM - 432 220 tonnes en 2010/11, 480 244 tonnes avant 2010/11

Source : CE et FranceAgriMer

PRODUCTION DE SUCRE DANS L'UE de 2008/09 à 2010/11

(en 1 000 tonnes, valeur blanc)

	ALL	AUT	DK	ESP	FIN	FRA	GRE	ITA	PB	POR	RU	SUE	UEBL	HON	LIT	POL	R. TCH	SLQ	RO	UE 25/27
2008/09																				
1. Production "fraîche" (1 000 t de sucre blanc)																				
a) de betteraves	3 646	386	397	608	69	4 097	157	498	863	-	1 192	324	722	105	68	1 285	415	116	112	15 063
b) de cannes	-	-	-	-	-	250	-	-	-	1	-	-	-	-	-	-	-	-	-	251
c) de mélasses	8	23	-	-	-	-	-	-	-	-	-	-	-	-	-	-	-	-	-	32
TOTAL	3 655	410	397	608	69	4 347	157	498	863	1	1 192	324	722	105	68	1 285	415	116	112	15 345
(2008/09 / 2007/08)	-7%	12%	4%	-15%	-31%	-7%	101%	-35%	-3%	-96%	14%	-8%	-17%	-60%	-45%	-33%	17%	-14%	18%	-10%
2. Reports de 2007/08	178	14	0	0	12	63	0	25	57	0	158	19	58	1	22	73	11	0	0	693
3. Production (au sens du R 952/06 article 6)	3 833	424	397	608	81	4 410	157	524	920	1	1 350	344	780	107	90	1 358	426	116	113	16 038
4. Répartition de la production (1 000 t)																				
a) Production sous Quota	2 898	351	372	600	81	3 207	157	508	805	1	1 056	293	676	105	90	1 337	372	112	105	13 129
b) Hors Quota	935	73	25	8	0	1 203	0	15	115	0	293	51	104	1	0	21	53	4	8	2 909
2009/10																				
1. Production "fraîche" (1 000 t de sucre blanc)						0														
a) de betteraves	4 199	356	445	599	87	4 469	172	509	993	-	1 300	403	841	108	106	1 647	479	162	146	17 019
b) de cannes	-	-	-	-	-	449	-	-	-	1	-	-	-	-	-	-	-	-	-	450
c) de mélasses	8	25	-	-	-	-	-	-	-	-	-	-	-	-	-	-	-	-	-	33
TOTAL	4 207	381	445	599	87	4 918	172	509	993	1	1 300	403	841	108	106	1 647	479	162	146	17 503
(2008/09 / 2007/08)	13%	-7%	11%	-2%	20%	12%	8%	2%	13%	14%	8%	19%	14%	2%	35%	22%	13%	28%	23%	12%
2. Reports de 2008/09	116	6	1	8	0	43	0	15	1	0	158	8	49	0	0	0	3	3	1	414
3. Production (au sens du R 952/06 article 6)	4 324	387	446	607	87	4 960	172	524	994	1	1 458	411	890	108	106	1 647	482	165	147	17 916
4. Répartition de la production (1 000 t)																				
a) Production sous Quota	2 898	351	372	498	81	3 387	159	508	805	1	1 056	293	676	105	90	1 406	372	112	105	13 277
b) Hors Quota	1 426	36	74	109	6	1 575	13	16	189	0	402	118	214	2	15	241	110	53	43	4 641
2010/11																				
1. Production "fraîche" (1 000 t de sucre blanc)						0														
a) de betteraves	3 623	349	409	529	76	4 292	91	465	870	-	1 199	352	678	96	94	1 516	431	160	152	15 381
b) de cannes	-	-	-	-	-	280	-	-	-	1	-	-	-	-	-	-	-	-	-	281
c) de mélasses	-	-	-	-	-	-	-	-	-	-	-	-	-	-	-	-	-	-	-	0
TOTAL	3 623	349	409	529	76	4 572	91	465	870	1	1 199	352	678	96	94	1 516	431	160	152	15 662
(2008/09 / 2007/08)	-16%	-9%	-9%	-13%	-14%	-8%	-90%	-10%	-14%	-8%	-8%	-14%	-24%	-12%	-12%	-9%	-11%	-2%	4%	-12%
2. Reports de 2009/10	229	0	5	12	6	24	13	16	20	-	146	19	66	-	0	0	4	-	0	562
3. Production (au sens du R 952/06 article 6)	3 852	349	414	541	82	4 596	104	481	890	1	1 345	371	744	96	94	1 517	435	160	152	16 223
4. Répartition de la production (1 000 t)																				
a) Production sous Quota	2 898	349	372	498	81	3 285	104	481	805	1	1 056	293	676	96	90	1 406	372	112	105	13 082
b) Hors Quota	954	0	41	42	1	1 311	0	0	85	0	289	78	68	0	4	111	62	47	48	3 141

Source : CE et FranceAgriMer - Novembre 2010

**Prix moyens du sucre blanc communautaire
jusqu'en août 2010**

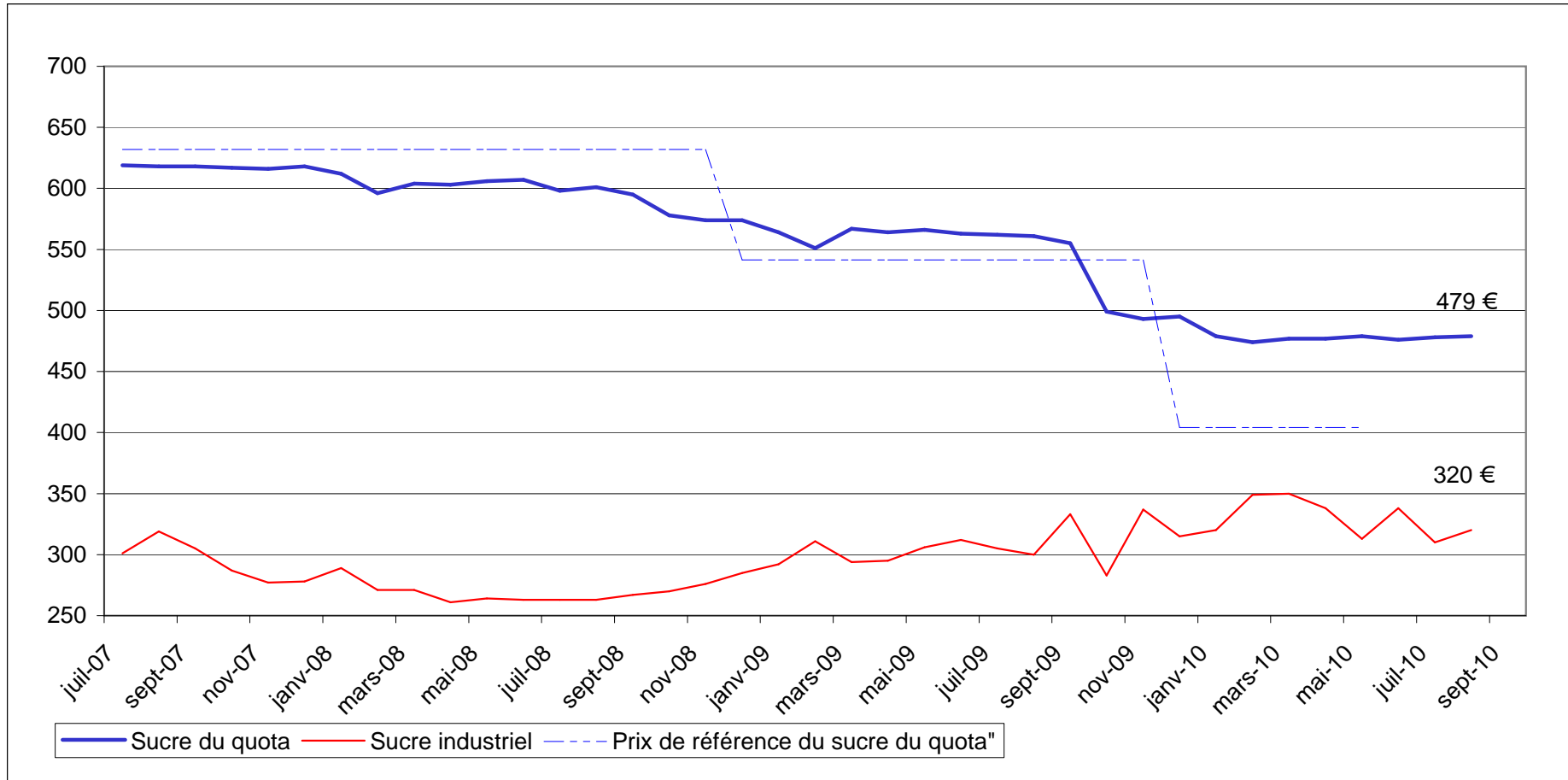
Règlement 318/06 et 952/06

Prix de vente moyen		
	Sucre du quota €/t	Sucre industriel €/t
juillet-07	619	301
août-07	618	319
septembre-07	618	305
octobre-07	617	287
novembre-07	616	277
décembre-07	618	278
janvier-08	612	289
février-08	596	271
mars-08	604	271
avril-08	603	261
mai-08	606	264
juin-08	607	263
juillet-08	598	263
août-08	601	263
septembre-08	595	267
octobre-08	578	270
novembre-08	574	276
décembre-08	574	285
janvier-09	564	292
février-09	551	311
mars-09	567	294
avril-09	564	295
mai-09	566	306
juin-09	563	312
juillet-09	562	305
août-09	561	300
septembre-09	555	333
octobre-09	499	283
novembre-09	493	337
décembre-09	495	315
janvier-10	479	320
février-10	474	349
mars-10	477	350
avril-10	477	338
mai-10	479	313
juin-10	476	338
juillet-10	478	310
août-10	479	320

Prix de référence	
	Sucre du quota €/t
1er juillet 2006	631,9
1er octobre 2008	541,5
1er octobre 2009	404,4

Source : Commission européenne

Evolution des prix moyens du sucre blanc communautaire
d'octobre 2006 à août 2010 (en €/t)



Source : CE

III – La situation française

BILAN FRANCAIS

Note méthodologique

Le bilan français du sucre est, à l'instar du bilan communautaire, un **bilan d'approvisionnement ou bilan de consommation**, conformément à l'article 22 du règlement 952/06. Les remarques méthodologiques apportées en pages 20 et 21 de ce bulletin sont également vrais pour le bilan français. Il recense sur une période donnée (campagne de 12 mois), l'ensemble des emplois d'un produit donné (en l'occurrence le sucre) et les ressources mobilisées pour équilibrer ces emplois.

Il répartit le sucre par campagne de consommation ou d'utilisation et non par campagne de production (notamment du fait de la présence de sucre produit lors de la campagne précédente dans les stocks initiaux).

La plupart des postes du bilan français du sucre du quota comme du sucre hors-quota sont connus sur la base des déclarations des opérateurs (fabricants, utilisateurs de sucre, exportateurs et importateurs) et des services douaniers, à l'exception notable du poste 'Consommation intérieure' qui est estimé par différence avec les autres postes du bilan.

En toute rigueur ce que l'on appelle consommation de sucre lors d'une campagne ne correspond pas à l'utilisation finale de ce sucre pour au moins deux raisons :

- les emplois de sucre décrivent les volumes de sucre **achetés** sur le marché intérieur par les industries utilisatrices ou bien exportés sur le reste de l'UE et les pays-tiers. Or il peut y avoir un décalage de plusieurs mois entre l'achat et/ou la livraison de sucre et son utilisation finale, par exemple pour le sucre industriel ; les quantités de sucre vendues et livrées ne correspondent donc pas obligatoirement aux quantités de sucre utilisées ou incorporées lors d'une campagne.
- le sucre alimentaire livré sur le marché intérieur n'est pas totalement consommé, au sens alimentaire du terme. Comme tout produit alimentaire, une partie de ce sucre fait l'objet de pertes ou de non consommation.

I. Ressources

L'ensemble des **ressources** regroupe les stocks initiaux en début de campagne, la production disponible de sucre de la campagne, les importations de sucre en l'état et dans les produits transformés :

1. **Stock initial** : par définition il est nul pour le sucre hors-quota ; pour le sucre du quota il s'agit du sucre de la campagne précédente non vendu au 30 septembre, propriété des fabricants, des raffineurs ou des sucres détenus à l'intervention publique en France. Le stock initial en début de campagne est égal au stock à la fin de la campagne précédente.
2. **Report de sucre** : ressource du bilan du sucre du quota, il correspond au sucre hors quota de la campagne précédente non vendu et qui devient le premier sucre du quota de la campagne en cours. Ce poste peut inclure le cas échéant les quantités de sucre du quota ayant fait l'objet d'une décision de **retrait** lors de la campagne précédente.
3. **Production fraîche** : il s'agit de la production fraîche, qui diffère de la production réglementaire. Cette dernière s'obtient en ajoutant à la production fraîche le report de sucre hors quota de la campagne précédente et en déduisant la quantité de sucre hors quota qui sera reportée sur la campagne suivante. Elle comprend en outre les sirops de sucre destinés à la production d'éthanol (calculé en équivalent sucre). La production fraîche est répartie entre quota et hors quota. La production disponible sous quota correspond au total de la production fraîche sous quota (c'est-à-dire le quota quand celui-ci est intégralement produit moins le report). La production hors quota s'obtient ensuite par différence entre la production fraîche de la campagne et la production fraîche sous quota. La production fraîche de sucre fait l'objet d'estimations jusqu'en décembre à partir des surfaces betteravières et d'une estimation des rendements moyens. En mars de l'année suivante, une fois la campagne de production achevée, les estimations de production sont remplacées par le chiffre issu de la déclaration provisoire des fabricants. Enfin, en décembre, est disponible le chiffre définitif de production, toujours sur la base des déclarations obligatoires des fabricants.
4. **Importations de sucre en l'état** : estimées en cours de campagne à la fois sur la base des contingents préférentiels, des certificats demandés et sur la base des statistiques douanières mensuelles.

5. **Importations de sucre dans les produits transformés** : estimées en cours de campagne sur la base des quantités importées lors la campagne précédente. Elles regroupent en leur affectant un coefficient de teneur en sucre (fixé par la Commission) les importations de produits contenant du sucre. Elles sont ensuite définitivement fixées sur la base des données enregistrées par les services douaniers.

II . Emplois :

Les ressources précédentes permettent d'équilibrer les emplois (consommation) suivants : les exportations vers pays tiers (sucre en l'état et dans les produits transformés), les stocks de fin de campagne, le report de sucre hors quota, et les livraisons sur le marché intérieur

1. **Livraisons sur le marché intérieur** : elles comprennent le sucre destiné à la consommation humaine, le sucre hors quota destiné aux utilisations non alimentaires et à la production d'alcool

Sucre alimentaire : désigne le sucre du quota livré comme sucre alimentaire. En toute rigueur, il correspond aux ventes de sucre destiné à la consommation alimentaire et diffère de celle-ci par le fait qu'une partie du sucre alimentaire vendu n'est pas consommé (pertes). C'est le seul poste qui ne fait l'objet d'aucune déclaration. Estimé en cours de campagne, en général sur la base de la précédente campagne, il est ensuite obtenu par différence entre l'ensemble des ressources de sucre du quota et les utilisations connues de sucre du quota (les exportations et le stock final). Il prend en compte le sucre de bouche et le sucre incorporé dans les produits transformés, les ventes aux ménages et aux collectivités,

- 1.1 **Industries chimiques et pharmaceutiques** : volumes de sucre hors-quota livré comme sucre industriel aux industries chimiques, pharmaceutiques et de la levure. Il s'agit bien des quantités de sucre livrées et non des quantités de sucre utilisées par ces industries. Ce poste est estimé en cours de campagne sur la base des déclarations mensuelles de livraisons de sucre industriel par les fabricants. La période de référence est une campagne de 14 mois, du 1^{er} Octobre de l'année n au 30 novembre de l'année n+1.

- 1.2 **Producteurs d'alcool** : volumes de sucre (sirops) livrés en distilleries pour la production d'alcool (dont alcool carburant)

2. **Exportations vers pays tiers et livraisons vers l'UE de sucre en l'état** : estimées en cours de campagne sur la base des certificats demandés (quota et hors quota), voire du niveau des exportations de la campagne précédente, elles sont ensuite estimées sur la base des données enregistrées par les services douaniers (données mises à jour et définitivement fixées au bout de 12 mois). S'agissant des RUP (régions ultra périphériques de l'Europe), les quantités livrées font l'objet d'une déclaration et portent sur une période de référence allant du 1^{er} Octobre de l'année n au 31 décembre de l'année n+1.

3. **Exportations de sucre dans les produits transformés** : estimées en cours de campagne sur la base des quantités exportées lors la campagne précédente. Elles regroupent en leur affectant un coefficient de teneur en sucre les exportations de produits contenant du sucre. Elles sont ensuite estimées sur la base des données enregistrées par les services douaniers (données mises à jour et définitivement fixées au bout de 12 mois).

III . Stocks fin de campagne :

- Stock de fin de campagne : défini pour le sucre du quota, il est estimé en cours de campagne, et définitivement fixé lors de la campagne suivante sur la base des déclarations des fabricants
- Report : estimé en cours de campagne, il fait l'objet d'une déclaration de la part des fabricants au plus tard le 15 avril de la campagne. Le report peut donc être connu dans les mois suivants.

BILANS FRANCAIS DE SUCRE

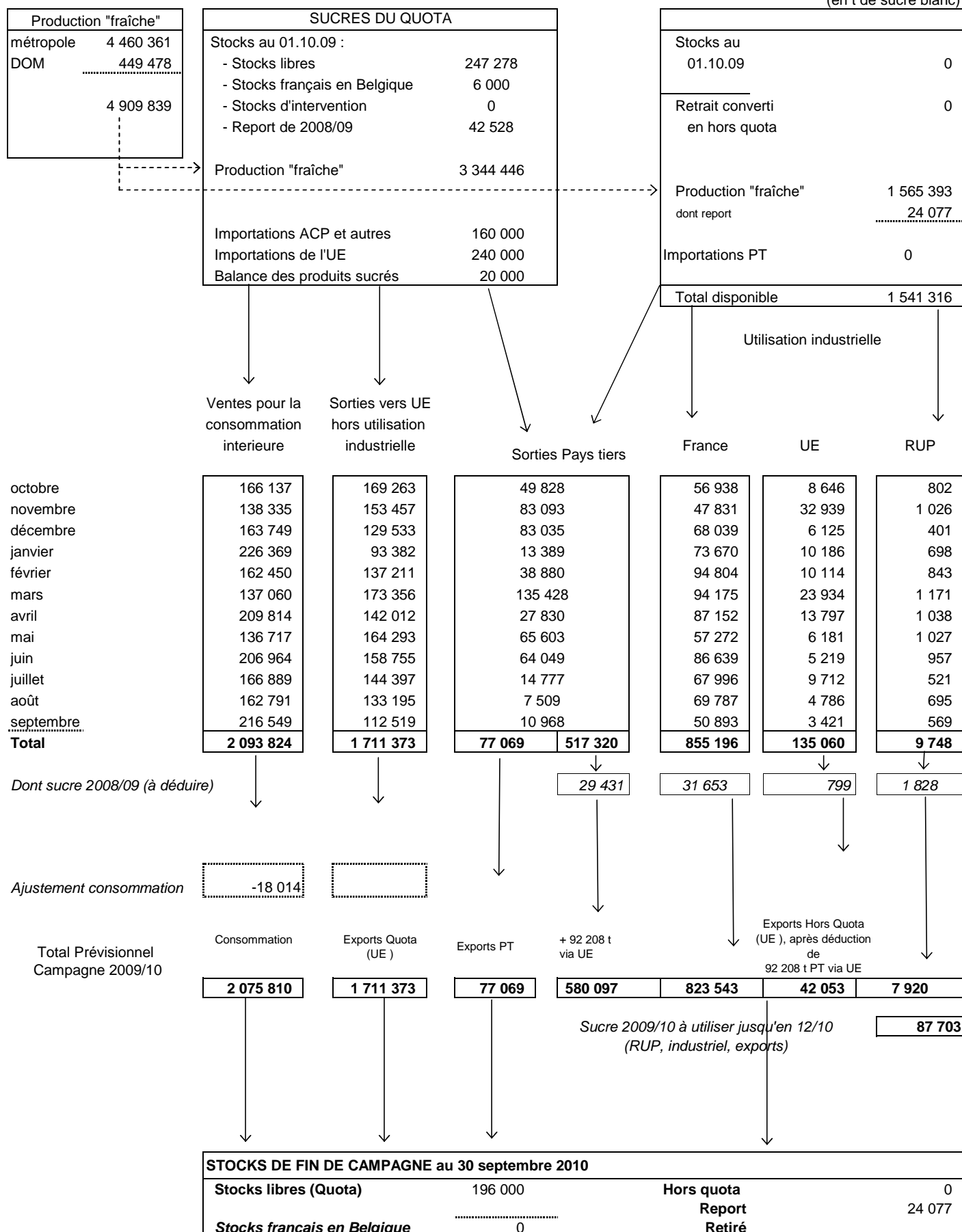
(en 1 000 tonnes, valeur blanc)

	2008/09 (Octobre- Septembre) (1)			2009/10 (Octobre- Septembre) (1) Provisoire			2010/11 (Octobre- Septembre) (1) Prévisionnel		
	Quota	Hors quota	Total	Quota	Hors quota	Total	Quota	Hors quota	Total
I - RESSOURCES									
1 - Stocks au 1^{er} octobre	309	0	309	253	0	253	196	0	196
- libres	304	0	304	253	0	253	196	0	196
- stocks français en Belgique	6		6	0		0	0		0
- intervention	0		0	0		0	0		0
2 - Report	63		63	43		43	24		24
3- Production	3 144	1 203	4 347	3 344	1 565	4 910	3 261	1 267	4 528
- Métropole	2 894	1 203	4 097	2 914	1 546	4 460	2 981	1 267	4 248
- DOM	250		250	430	19	449	280		280
- Retrait converti en hors Quota									
4 - Importations de sucre en l'état	427	2	429	400	0	400	390	0	390
3.1. Importations ACP et autres	207	2	209	160	0	160	170	0	170
3.2. Importations de l'UE	220		220	240		240	220		220
5 - Importations de sucre sous forme de produits transformés	719		719	710		710	710		710
TOTAL DES RESSOURCES	4 662	1 205	5 867	4 750	1 565	6 316	4 581	1 267	5 848
II - EMPLOIS									
1 - Livraisons sur le marché intérieur	2 110	763	2 873	2 076	878	2 954	2 100	900	3 000
1.1. Sucre alimentaire	2 110		2 110	2 076		2 076	2 100		2 100
1.2. Sucre pour Alcool et Ethanol		567	567		680	680		700	700
1.3. Sucre pour Chimie et Pharmacie		195	195		198	198		200	200
2 - Exportations de sucre en l'état	1 616	398	2 015	1 788	663	2 451	1 690	335	2 025
2.1. Exportations vers l'UE (hors Belgique)	1 517	42	1 560	1 711	43	1 754	1 660	60	1 720
2.2. Exportations vers les pays tiers	99	351	450	77	610	687	30	270	300
- avec restitutions	0		0	0		0	0		0
- sans restitutions				77		77	30		30
- sucre hors quota		351	351		610	610		270	270
2.3. Livraisons RUP		5	5		10	10		5	5
3 - Exportations de sucre sous forme de produits transformés	682		682	690		690	690		690
TOTAL DES UTILISATIONS	4 408	1 161	5 569	4 554	1 541	6 095	4 480	1 235	5 715
III - STOCKS AU 30 SEPTEMBRE									
- libres	254	0	254	196	0	196	101	0	101
- intervention	0	0	0	0	0	0	0	0	0
- report / retrait	0	43	43	0	24	24	0	32	32
- stocks français en Belgique	0	0	0	0	0	0	0	0	0
TOTAL DES STOCKS AU 30 SEPTEMBRE	254	43	297	196	24	221	101	32	133

(1) Les différences qui peuvent être constatées entre les différents totaux sont liés à des écarts d'arrondis.

**DIAGRAMME DE GESTION
DE LA CAMPAGNE SUCRIERE FRANCAISE 2009/10
1^{er} octobre 2009 - 30 septembre 2010**

(en t de sucre blanc)



**BILANS FRANCAIS MENSUELS -
ESTIMATION DES VENTES POUR LA CONSOMMATION INTERIEURE
Campagne 2009/10**

(en t de sucre blanc)

	TOTAL 01.10.08 30.09.09	OCTOBRE 2009	NOVEMBRE 2009	DECEMBRE 2009	JANVIER 2010	FEVRIER 2010	MARS 2010	AVRIL 2010	MAI 2010	JUIN 2010	JUILLET 2010	AOÛT 2010	SEPTEMBRE 2010	TOTAL 01.10.09 30.09.10
I - APPORTS SUR LE MARCHÉ														
a) Mises sur le marché par les fabricants (y compris sucre industriel et intervention)	4 491 483	417 511	410 812	422 566	396 619	404 826	542 565	456 584	397 359	464 368	348 489	352 968	341 015	4 955 682
b) Importations de l'UE :														
- en l'état	220 196	22 544	16 341	16 628	15 568	13 934	17 192	17 945	21 285	29 630	27 985	20 595	22 999	242 646
- produits transformés	655 138	59 037	50 635	55 753	45 943	47 377	58 943	55 890	54 988	59 390	56 029	55 392	59 195	658 572
c) Importations des pays tiers :														
- en l'état	206 850	2 392	26 403	1 310	2 023	26 644	3 521	5 234	9 238	26 995	25 029	2 205	29 344	160 338
- produits transformés	63 972	5 261	4 619	4 930	5 430	4 442	6 284	5 592	5 054	6 034	5 906	6 194	5 245	64 991
TOTAL	5 637 639	506 745	508 810	501 187	465 583	497 223	628 505	541 245	487 924	586 417	463 438	437 354	457 798	6 082 229
II - EXPORTATIONS														
a) Sur l'UE :														
- en l'état	1 632 574	178 711	187 422	136 059	104 266	148 168	198 461	156 847	171 501	164 931	154 630	138 676	116 509	1 856 181
- dont sucre industriel	55 762	4 437	4 554	4 124	3 941	2 225	4 619	2 231	1 901	2 741	4 894	3 852	3 333	42 852
- dont RUP	4 805	802	1 026	401	698	843	1 171	1 038	1 027	957	521	695	569	9 748
- produits transformés	564 372	44 323	42 475	40 374	39 571	42 441	51 366	47 460	45 592	51 363	48 098	46 334	49 813	549 210
b) Sur pays tiers :														
- en l'état (y compris Hors quota)	393 981	49 828	83 093	83 035	13 389	38 880	135 428	27 830	65 603	64 049	14 777	7 509	10 968	594 389
- produits transformés	117 796	10 808	9 654	9 931	8 318	10 480	12 015	12 142	11 239	12 471	11 048	12 257	13 066	133 429
TOTAL	2 708 723	283 670	322 644	269 399	165 544	239 969	397 270	244 279	293 935	292 814	228 553	204 776	190 356	3 133 209
III - LIVRAISONS MARCHÉ INTERIEUR (I - II)	2 928 916	223 075	186 166	231 788	300 039	257 254	231 235	296 966	193 989	293 603	234 885	232 578	267 442	2 949 020
- Métropole (1)	<i>2 043 118</i>	<i>162 917</i>	<i>135 681</i>	<i>160 498</i>	<i>223 439</i>	<i>159 886</i>	<i>133 479</i>	<i>206 075</i>	<i>133 549</i>	<i>204 535</i>	<i>164 052</i>	<i>160 038</i>	<i>213 749</i>	<i>2 057 898</i>
- DOM	<i>37 889</i>	<i>3 220</i>	<i>2 654</i>	<i>3 251</i>	<i>2 930</i>	<i>2 564</i>	<i>3 581</i>	<i>3 739</i>	<i>3 168</i>	<i>2 429</i>	<i>2 837</i>	<i>2 753</i>	<i>2 800</i>	<i>35 926</i>
- Sucre industriel	<i>847 909</i>	<i>56 938</i>	<i>47 831</i>	<i>68 039</i>	<i>73 670</i>	<i>94 804</i>	<i>94 175</i>	<i>87 152</i>	<i>57 272</i>	<i>86 639</i>	<i>67 996</i>	<i>69 787</i>	<i>50 893</i>	<i>855 196</i>

(1) Les chiffres indiqués ne comprennent pas le sucre industriel

Sources : Douanes et FranceAgriMer

**EVOLUTION DES VENTES POUR LA CONSOMMATION INTERIEURE (1)
JUSQU'AU MOIS DE SEPTEMBRE 2010**

(en t de sucre blanc)

MOIS	CAMPAGNE 2004/05		CAMPAGNE 2005/06		CAMPAGNE 2006/07		CAMPAGNE 2007/08		CAMPAGNE 2008/09		MOYENNE 5 CAMPAGNES		CAMPAGNE 2009/10	
	Ventes du mois	Ventes cumulées	Ventes du mois	Ventes cumulées	Ventes du mois	Ventes cumulées	Ventes du mois	Ventes cumulées	Ventes du mois	Ventes cumulées	Ventes du mois	Ventes cumulées	Ventes du mois	Ventes cumulées
octobre	231 614	231 614	207 011	207 011	242 586	242 586	277 897	277 897	182 209	182 209	228 263	228 263	(2) 223 075	223 075
novembre	197 634	429 248	170 828	377 839	215 631	458 217	258 671	536 568	268 455	450 664	222 244	450 507	(2) 186 166	409 241
décembre	160 281	589 529	178 363	556 202	212 653	670 870	210 815	747 383	123 162	573 826	177 055	627 562	(2) 231 788	641 029
janvier	161 833	751 362	133 990	690 192	247 642	918 512	250 328	997 711	227 995	801 821	204 358	831 920	(2) 300 039	941 068
février	162 815	914 177	171 594	861 786	226 698	1 145 210	235 089	1 232 800	255 191	1 057 012	210 277	1 042 197	(2) 257 254	1 198 322
mars	172 967	1 087 144	164 864	1 026 650	210 777	1 355 987	276 233	1 509 033	261 321	1 318 333	217 232	1 259 429	(2) 231 235	1 429 557
avril	171 476	1 258 620	142 619	1 169 269	231 163	1 587 150	273 326	1 782 359	281 501	1 599 834	220 017	1 479 446	(2) 296 966	1 726 523
mai	192 747	1 451 367	230 728	1 399 997	245 963	1 833 113	257 503	2 039 862	273 897	1 873 731	240 168	1 719 614	(2) 193 989	1 920 512
juin	189 702	1 641 069	162 471	1 562 468	286 180	2 119 293	271 703	2 311 565	275 108	2 148 839	237 033	1 956 647	(2) 293 603	2 214 115
juillet	177 676	1 818 745	188 394	1 750 862	186 153	2 305 446	231 072	2 542 637	304 998	2 453 837	217 659	2 174 305	(2) 234 885	2 449 000
août	210 959	2 029 704	164 166	1 915 028	218 919	2 524 365	250 973	2 793 610	245 810	2 699 647	218 165	2 392 471	(2) 232 578	2 681 578
septembre	206 811	2 236 515	214 262	2 129 290	238 000	2 762 365	358 913	3 152 523	229 269	2 928 916	249 451	2 641 922	(2) 267 442	2 949 020

(1) Les chiffres indiqués incluent les tonnages utilisés en tant que sucre industriel

(2) Chiffres encore provisoires.

Source : FranceAgriMer

**EVOLUTION DES VENTES POUR LA CONSOMMATION INTERNE (1)
EN CUMUL MOBILE SUR DOUZE MOIS JUSQU'AU MOIS DE SEPTEMBRE 2010**

(en t de sucre blanc) en t de sucre blanc)

MOIS	ANNEE 2004	ANNEE 2005	ANNEE 2006	ANNEE 2007	ANNEE 2008	ANNEE 2009	ANNEE 2010
janvier	2 276 168	2 220 130	2 175 345	2 357 610	2 841 564	2 956 633	(2) 3 068 163
février	2 259 734	2 231 042	2 184 124	2 500 304	2 849 955	2 976 735	(2) 3 070 226
mars	2 281 301	2 192 648	2 176 021	2 458 627	2 915 411	2 961 823	(2) 3 040 140
avril	2 298 067	2 174 465	2 147 164	2 547 171	2 957 574	2 969 998	(2) 3 055 605
mai	2 325 360	2 171 512	2 185 145	2 769 155	2 969 114	2 986 392	(2) 2 975 697
juin	2 294 752	2 185 970	2 157 914	2 686 115	2 954 637	2 989 797	(2) 2 994 192
juillet	2 297 042	2 171 485	2 168 632	2 683 874	2 999 556	3 063 723	(2) 2 924 079
août	2 281 204	2 226 643	2 121 839	2 738 627	3 031 610	3 058 560	(2) 2 910 847
septembre	2 233 956	2 236 515	2 129 290	2 762 365	3 152 523	2 928 916	(2) 2 949 020
octobre	2 240 224	2 211 912	2 164 865	2 797 676	3 056 835	(2) 2 969 782	
novembre	2 247 182	2 185 106	2 209 668	2 840 716	3 066 619	(2) 2 887 493	
décembre	2 220 795	2 203 188	2 243 958	2 838 878	2 978 966	(2) 2 996 119	

(1) Les chiffres indiqués incluent les tonnages utilisés en tant que sucre industriel.

(2) Chiffres encore provisoires.

Source : FranceAgriMer

**ETAT DES STOCKS DE SUCRE DETENUS EN FRANCE PAR LES FABRICANTS -
2009/2010**
(au dernier jour de chaque mois)

	SEPTEMBRE 2009	OCTOBRE 2009	NOVEMBRE 2009	DECEMBRE 2009	JANVIER 2010	FEVRIER 2010	MARS 2010	AVRIL 2010	MAI 2010	JUIN 2010	JUILLET 2010	AOUT 2010	SEPTEMBRE 2010
I - SUCRES LIBRES (Quota et importés)													
- Métropole	847 248	2 084 630	2 655 301	2 435 470	2 309 932	2 070 375	1 764 107	1 483 642	1 231 531	928 869	699 296	454 457	547 392
- Réunion	61 481	86 613	112 560	187 384	108 007	87 817	66 022	50 967	22 142	17 798	18 209	34 166	68 173
- Antilles	7 578	6 326	5 157	4 122	3 261	5 662	18 546	11 618	25 270	18 037	10 649	9 795	8 647
Total	916 307	2 177 569	2 773 018	2 626 976	2 421 200	2 163 854	1 848 675	1 546 227	1 278 943	964 704	728 154	498 418	624 212
Dont production de la campagne suivante	669 946										16 473	40 576	404 539
II - INTERVENTION													
- Entrées													
- Sorties													
Total													
III AUTRES SUCRES													
-Sucres reportés	42 528	0	0	0	0	0	0	24 077	24 077	24 077	24 077	24 077	24 077
-Sucres hors quota	64 714	-28 305	413 060	1 247 486	1 107 930	963 538	749 045	581 106	465 461	330 504	236 989	154 254	88 083
-Sucres retirés	0	0	0	0	0	0	0	0	0	0	0	0	0
-Sucres sous régime de perfectionnement actif	6 876	6 529	6 532	6 293	6 129	5 974	5 946	5 736	7 095	8 324	9 417	9 908	10 230
III - STOCK TOTAL	1 030 425	2 155 793	3 192 610	3 880 755	3 535 259	3 133 366	2 603 666	2 157 146	1 775 576	1 327 609	998 637	686 657	746 602

Source : FranceAgriMer

IV– La situation des DOM

BILANS DOM simplifiés (juillet - juin)

(en t de sucre blanc)

	2008/09 (Juillet - Juin) Provisoire*			2009/10 (Juillet - Juin) Provisoire		
	Antilles	Réunion	Total	Antilles	Réunion	Total
I - RESSOURCES						
1 - Stocks au 1er juillet	16 341	18 180	34 521	13 397	8 000	21 397
2 - Production <i>dont TAF métropole (à déduire)</i>	59 172	190 741	249 913	111 893 50 000	337 585 134 019	449 478 184 019
3 - Importations de sucre en l'état	13 476	712	14 188	12 899	1 836	14 735
3.1. Importations des pays tiers	26	0	26	42	1 833	1 875
3.2. Importations de l'UE	13 450	712	14 162	12 857	3	12 860
TOTAL DES RESSOURCES	88 989	209 633	298 622	88 189	213 403	301 592
II - UTILISATIONS						
1 - Consommation intérieure	8 582	19 763	28 345	10 349	21 877	32 226
2 - Exportations de sucre en l'état	67 010	181 870	248 880	59 842	173 740	233 582
2.1. Exportations vers l'UE	67 010	181 863	248 873	59 836	173 720	233 556
2.2. Exportations vers les pays tiers	0	7	7	6	20	26
TOTAL DES UTILISATIONS	75 592	201 633	277 225	70 191	195 617	265 808
III - STOCKS AU 30 JUIN						
- libres	13 397	8 000	21 397	17 998	17 786	35 784
TOTAL DES STOCKS AU 30 JUIN	13 397	8 000	21 397	17 998	17 786	35 784

* Bilans simplifiés, hors sucre dans les produits transformés

Sources : FranceAgrilMer

Production des DOM

	2008/09			2009/10			2010/11		
	Reunion	Antilles	Total DOM	Reunion	Antilles	Total DOM	Reunion	Antilles	Total DOM
juillet	24 049		24 049	26 102		26 102	16 473		16 473
août	41 036		41 036	40 759		40 759	40 576		40 576
septembre	43 347		43 347	24 865		24 865	43 539		43 539
octobre	46 046		46 046	52 031		52 031			0
novembre	29 095		29 095	43 295		43 295			0
décembre	7 168		7 168	150 533		150 533			0
janvier			0		50 000	50 000			0
février			0		3 036	3 036			0
mars		735	735		13 862	13 862			0
avril		11 792	11 792		17 433	17 433			0
mai		15 733	15 733		14 506	14 506			0
juin		16 404	16 404		10 945	10 945			0
juillet		14 508	14 508		2 111	2 111			0
Total	190 741	59 172	249 913	337 585	111 893	449 478	100 588	0	100 588

*

* Dont 2 385 tonnes produites en août 2009.

Source : FranceAgriMer

EXPORTATIONS DE SUCRE DES DOM PAR DESTINATION ... (1)

(en t de sucre blanc)

... DEPUIS LES ANTILLES																	
	ALL	BEL	BUL	ESP	FIN	GRE	IRL	ITA	POL	POR	ROU	RU	METROP	DOM	TOTAL UE	PT	TOTAL
Campagne 2006/07																	
Total (Juil 06 à Sept 07)	0	14 291	0	0	0	0	0	844	0	0	0	0	75 110	320	90 565	0	90 565
Campagne 2007/08																	
Total (Oct 07 à Sept 08)	-	851	-	-	-	-	-	1 463	11 080	7 889	-	-	34 367	293	55 943	-	55 943
Campagne 2008/09 (Oct 08 à Sept 09)																	
- octobre 2008	-	-	-	-	-	-	-	293	-	-	-	20	3	39	354	-	354
- novembre "	-	98	-	-	-	-	-	40	-	-	-	-	2	-	140	-	140
- décembre "	-	61	-	-	-	-	-	-	-	-	-	-	2	77	141	-	141
- janvier 2009	-	-	-	-	-	-	-	256	-	-	-	-	6	-	262	-	262
- février "	-	-	-	-	-	-	-	254	-	-	-	-	-	-	254	-	254
- mars "	-	-	-	-	-	-	-	20	-	-	-	-	-	-	20	-	20
- avril "	-	98	-	-	-	-	-	217	-	-	-	39	2	80	436	-	436
- mai "	-	-	-	-	-	-	-	20	-	-	-	-	5 585	40	5 644	-	5 644
- juin "	-	-	-	-	-	-	-	137	-	-	-	23 596	283	-	24 016	-	24 016
- juillet "	-	-	-	-	-	-	-	39	-	-	-	70	132	41	283	-	283
- août "	-	-	-	-	-	-	-	20	-	-	-	1 045	15 649	56	16 771	-	16 771
- septembre "	-	-	-	-	-	-	-	98	-	-	-	20	2	22	143	-	143
Total	-	257	-	-	-	-	-	1 393	-	-	-	24 790	21 666	355	48 462	-	48 462
Campagne 2009/10 (Oct 09 à Sept 10)																	
- octobre 2009	-	-	-	20	-	-	-	254	-	-	-	94	56	-	424	-	424
- novembre "	-	-	-	-	-	-	-	98	-	-	-	-	41	20	159	-	159
- décembre "	-	-	-	20	-	-	-	78	-	-	-	-	1	55	154	-	154
- janvier 2010	-	-	-	20	-	-	-	78	-	-	-	-	43	21	162	-	162
- février "	-	-	-	-	-	-	-	98	-	-	-	47	-	20	165	-	165
- mars "	-	-	-	80	-	-	-	235	-	-	-	-	22	17	354	-	354
- avril "	-	-	-	20	-	-	-	39	-	-	-	11 645	40	11 744	3	11 747	
- mai "	-	-	-	39	-	-	-	156	-	-	-	-	11 702	20	11 917	2	11 919
- juin "	-	-	-	-	-	-	-	195	-	11 700	-	-	5 612	54	17 561	-	17 561
- juillet "	-	-	-	-	-	-	-	179	-	7 507	-	47	304	17	8 054	-	8 054
- août "	-	39	-	-	-	-	-	59	-	-	-	-	39	21	158	-	158
- septembre "	-	-	-	-	-	-	-	177	-	-	-	47	39	59	322	1	323
Total	-	39	-	199	-	-	-	1 646	-	19 207	-	235	29 504	344	51 174	6	51 180

... DEPUIS LA REUNION																	
	ALL	BEL	BUL	ESP	FIN	GRE	IRL	ITA	POL	POR	ROU	RU	METROP	DOM	TOTAL UE	PT	TOTAL
Campagne 2006/07																	
Total (Juil 06 à Sept 07)	18 367	877	0	3 411	0	723	860	12 207	46	0	0	8 110	155 580	0	200 180	8	200 188
Campagne 2007/08																	
Total (Oct 07 à Sept 08)	33 453	-	-	3 905	7 800	676	496	8 003	13 695	-	-	4 914	118 041	-	190 984	6	190 990
Campagne 2008/09 (Oct 08 à Sept 09)																	
- octobre 2008	156	-	-	472	-	45	117	1 408	-	-	-	663	9 892	-	12 753	-	12 753
- novembre "	254	-	-	585	-	-	20	361	-	-	-	43	22 035	-	23 298	-	23 298
- décembre "	254	-	-	293	-	-	-	833	-	-	-	521	3 813	-	5 714	-	5 714
- janvier 2009	491	-	-	-	-	68	78	435	-	-	-	460	15 624	-	17 156	-	17 156
- février "	530	-	-	135	-	68	78	41	-	-	-	410	14 589	-	15 851	2	15 853
- mars "	218	-	23	449	-	68	78	1 182	22	-	-	195	1 966	-	4 201	-	4 201
- avril "	605	-	-	293	-	45	156	525	-	-	-	215	28 858	-	30 697	-	30 697
- mai "	589	-	-	381	-	90	98	853	-	-	-	302	4 267	-	6 580	-	6 580
- juin "	176	-	-	-	-	39	117	575	-	-	-	259	2 781	-	3 947	-	3 947
- juillet "	59	-	-	449	-	68	-	780	22	-	-	683	2 149	-	4 210	2	4 212
- août "	59	-	-	336	-	68	177	911	-	-	11 554	911	3 909	-	17 925	1	17 926
- septembre "	316	472	-	135	-	23	117	355	-	94	-	248	8 418	-	10 177	1	10 178
Total	3 707	472	23	3 528	-	582	1 036	8 259	44	94	11 554	4 910	118 301	-	152 510	6	152 516
Campagne 2009/10 (Oct 09 à Sept 10)																	
- octobre 2009	195	-	-	11 886	-	23	78	788	-	-	-	800	10 474	-	24 244	2	24 246
- novembre "	566	-	-	247	-	62	156	722	22	-	-	11 443	2 121	-	15 339	2	15 341
- décembre "	899	-	23	292	-	68	0	852	-	-	-	866	2 675	-	5 675	-	5 675
- janvier 2010	137	-	-	90	-	23	98	653	-	-	-	222	12 392	-	13 615	2	13 617
- février "	547	-	-	-	-	45	98	702	22	12 675	-	376	3 893	-	18 358	2	18 360
- mars "	547	-	23	13 101	-	23	255	1 283	-	-	-	357	5 419	-	21 008	2	21 010
- avril "	402	-	-	7 800	-	107	78	558	-	-	-	445	3 489	-	12 879	-	12 879
- mai "	402	215	-	10 837	-	45	59	803	-	-	11 798	333	3 148	-	27 640	1	27 641
- juin "	379	-	23	135	-	68	98	250	-	-	-	257	1 439	-	2 649	2	2 651
- juillet "	659	-	-	10 883	-	23	117	495	-	-	-	17	2 473	-	14 667	-	14 667
- août "	528	193	-	67	-	174	117	856	-	-	14 625	1 030	4 575	-	22 165	3	22 168
- septembre "	548	-	23	748	-	45	129	704	-	-	-	730	8 633	-	11 560	-	11 560
Total	5 809	408	92	56 086	-	706	1 283	8 666	44	12 675	26 423	16 876	60 731	-	189 799	16	189 815

(1) Seuls sont indiqués les Etats vers lesquels du sucre a été exporté depuis 2006/07.

Sources : Douanes

IMPORTATIONS DE SUCRE DES DOM PAR ORIGINE ... (1)

(en t de sucre blanc)

... AUX ANTILLES													
	ALL	BEL	DK	ESP	ITA	PB	RU	METROP	DOM	Autres UE	TOTAL UE	PT	TOTAL
Campagne 2006/07													
Total (Juil 06 à Sept 07)	0	0	25	21	1	0	0	15 278	760		16 085	41	16 126
Campagne 2007/08													
Total (Oct 07 à Sept 08)	-	-	-	-	-	15	-	12 787	390		13 192	63	13 255
Campagne 2008/09 (Oct 08 à Sept 09)													
- octobre 2008	-	-	-	-	-	-	-	914	-	-	914	6	920
- novembre "	-	-	-	-	-	-	-	1 443	39	-	1 482	3	1 485
- décembre "	-	3	-	-	-	-	-	856	-	-	859	6	864
- janvier 2009	-	-	-	-	-	-	-	1 242	-	-	1 242	0	1 242
- février "	-	-	-	-	-	-	-	277	-	-	277	5	282
- mars "	-	-	-	-	-	-	-	985	-	-	985	1	986
- avril "	-	132	-	-	-	-	-	1 455	-	-	1 587	1	1 588
- mai "	-	-	-	-	-	-	-	965	-	-	965	0	965
- juin "	-	-	-	17	-	-	-	1 246	-	-	1 263	2	1 266
- juillet "	-	-	-	-	-	-	-	1 378	-	1	1 379	0	1 379
- août "	-	-	-	-	-	-	-	994	-	1	995	0	995
- septembre "	-	-	-	-	-	-	-	1 008	-	-	1 008	0	1 008
Total	-	135	-	17	-	-	-	12 762	39	2	12 955	24	12 980
Campagne 2008/09 (Oct 09 à Sept 10)													
- octobre 2009	-	-	-	-	-	-	-	1 253	-	48	1 301	-	1 301
- novembre "	-	44	-	-	-	-	-	594	-	4	642	1	643
- décembre "	2	-	-	-	-	-	-	824	-	25	851	-	851
- janvier 2010	-	-	-	-	-	-	-	1 005	-	25	1 030	3	1 033
- février "	-	-	-	-	-	-	-	1 060	21	-	1 081	5	1 086
- mars "	4	-	-	1	-	-	-	1 022	39	4	1 070	5	1 075
- avril "	-	-	-	-	-	-	-	1 182	-	-	1 182	1	1 184
- mai "	5	-	-	-	-	-	-	1 088	-	-	1 093	3	1 096
- juin "	-	-	-	4	-	-	-	1 217	-	5	1 225	6	1 231
- juillet "	-	-	-	5	-	-	-	1 169	-	4	1 178	5	1 183
- août "	5	-	-	4	-	-	-	1 333	-	1	1 343	9	1 352
- septembre "	-	-	-	-	-	25	-	1 042	-	-	1 067	4	1 071
Total	16	44	-	13	-	25	-	12 788	60	116	13 063	42	13 105

... A LA REUNION													
	ALL	BEL	DK	ESP	ITA	PB	RU	METROP	DOM	Autres UE	TOTAL UE	PT	TOTAL
Campagne 2006/07													
Total (Juil 06 à Sept 07)	0	-	-	-	-	-	-	654	-	-	654	7	661
Campagne 2007/08													
Total (Oct 07 à Sept 08)	-	64	-	7	1	1	-	786	-	-	859	2	861
Campagne 2008/09 (Oct 08 à Sept 09)													
- octobre 2008	-	-	-	-	-	-	-	72	-	-	72	-	72
- novembre "	-	-	-	-	-	-	-	24	-	-	24	-	24
- décembre "	-	-	-	-	-	-	-	110	-	-	110	-	110
- janvier 2009	-	-	-	-	-	-	-	34	-	-	34	-	34
- février "	-	-	-	-	1	-	-	15	-	-	16	-	16
- mars "	-	-	-	-	-	-	-	105	-	-	105	-	105
- avril "	-	-	-	-	-	-	-	88	-	-	88	-	88
- mai "	-	-	-	-	-	-	-	0	-	-	0	-	0
- juin "	-	-	-	-	-	-	-	29	-	-	29	-	29
- juillet "	-	-	-	-	-	-	100	73	-	-	173	-	173
- août "	-	-	-	-	-	-	-	129	-	-	129	-	129
- septembre "	-	-	-	9	-	-	-	16	-	-	25	-	25
Total	-	-	-	9	1	-	100	694	-	-	804	-	804
Campagne 2009/10 (Oct 08 à Sept 09)													
- octobre 2009	-	-	-	-	-	-	-	56	-	-	56	1	57
- novembre "	-	-	-	-	-	-	-	113	-	-	113	-	113
- décembre "	-	-	-	-	-	-	-	83	-	-	83	-	83
- janvier 2010	-	-	-	-	-	-	-	26	-	-	26	2	28
- février "	-	-	-	-	-	-	-	64	-	-	64	-	64
- mars "	-	-	-	-	-	-	-	8	-	-	8	-	8
- avril "	-	-	-	10	-	-	-	82	-	-	92	-	92
- mai "	-	-	-	-	-	-	-	757	-	-	757	-	757
- juin "	-	-	-	-	-	-	-	308	-	-	308	-	308
- juillet "	-	-	-	-	-	-	-	12	-	-	12	-	12
- août "	-	-	-	-	-	-	-	22	-	-	22	-	22
- septembre "	-	-	-	-	-	-	-	35	-	-	35	-	35
Total	-	-	-	10	-	-	-	1 566	-	-	1 576	3	1 579

(1) Seuls sont indiqués les Etats depuis lesquels du sucre a été importé depuis 2006/07.

Sources : Douanes

Exportations mensuelles (métropole comprise) de sucre des DOM par nature

	17011110		17011190		17011290		17019100		17019910		17019990		Total	
	Reunion	Antilles	Reunion	Antilles	Reunion	Antilles	Reunion	Antilles	Reunion	Antilles	Reunion	Antilles	Reunion	Antilles
Campagne 06/07														
Total	101 920	83 531	97 872	6 787	0	122	0	122	0	125	1	0	199 792	90 566
Campagne 07/08														
Total	80 956	43 198	114 929	13 511	0	0	0	286	2	383	0	0	195 887	57 379
Campagne 08/09														
oct-08	146	20	12 607	335	0	0	0	0	0	0	0	3	12 754	357
nov-08	15 113	0	8 184	140	0	0	0	3	0	0	0	0	23 297	144
déc-08	0	0	5 712	320	0	0	0	0	1	0	35	0	5 712	356
janv-09	14 996	0	2 160	262	0	0	0	0	0	0	0	0	17 156	262
févr-09	11 700	0	4 152	254	0	0	0	0	0	0	0	0	15 852	254
mars-09	0	0	4 201	20	0	0	0	0	0	0	0	0	4 201	20
avr-09	26 122	42	4 573	396	0	11	0	0	0	1	0	0	30 695	451
mai-09	0	5 079	6 580	582	0	0	0	0	0	0	0	0	6 580	5 662
juin-09	0	23 549	3 947	466	0	0	0	3	0	0	0	0	3 947	24 018
juil-09	0	24	4 211	263	0	0	0	6	0	0	0	0	4 211	293
août-09	11 554	16 468	6 371	302	0	0	0	11	0	0	1	0	17 926	16 781
sept-09	0	0	10 176	146	0	0	0	0	0	0	1	0	10 177	146
Total	79 630	45 181	72 874	3 486	0	12	0	23	0	2	2	38	152 506	48 742
Campagne 09/10														
oct-09	11 505	56	12 740	369	0	0	0	0	0	0	0	0	24 245	426
nov-09	11 164	0	4 176	161	0	0	0	0	0	0	0	0	15 340	161
déc-09	80	0	5 594	158	0	0	0	0	0	0	0	0	5 674	158
janv-10	11 213	0	2 403	162	0	0	2	0	0	0	0	0	13 616	164
févr-10	12 675	0	5 685	165	0	0	0	0	0	0	0	0	18 360	165
mars-10	12 675	0	8 335	353	0	0	0	1	0	2	0	0	21 010	356
avr-10	7 800	11 566	5 077	181	0	0	0	5	0	0	0	0	12 877	11 753
mai-10	22 523	11 692	5 117	227	0	0	0	0	0	3	1	0	27 640	11 922
juin-10	0	11 700	2 649	5 861	0	0	0	2	0	0	0	0	2 649	17 561
juil-10	10 749	7 507	3 919	547	0	0	0	0	0	0	0	0	14 668	8 054
août-10	14 625	0	7 542	159	0	0	0	1	0	0	1	0	22 168	159
sept-10	0	0	11 449	323	0	0	0	0	110	0	0	0	11 559	323
Total	115 007	42 523	74 686	8 665	0	0	0	10	110	5	2	0	189 806	51 203

17011110 : Sucres de canne, bruts, sans addition d'aromatisants ou de colorants, destinés à être raffinés

17011190 : Sucres de canne, bruts, sans addition d'aromatisants ou de colorants (à l'excl. des sucres destinés à être raffinés)

17019100 : Sucres de canne ou de betterave, à l'état solide, additionnés d'aromatisants ou de colorants

17019910 : Sucres blancs, sans addition d'aromatisants ou de colorants, contenant, à l'état sec, en poids déterminé selon la méthode polarimétrique, 99,5% ou plus de saccharose

17019990 : Sucres de canne ou de betterave et saccharose chimiquement pur, à l'état solide (à l'excl. des sucres bruts, des sucres de canne ou de betterave additionnés d'aromatisants ou de colorants ainsi que des sucres blancs)

Source : Douanes

Importations mensuelles de sucre (métropole comprise) des DOM par nature (NC)

	17011110			17011190			17011290			17019100			17019910			17019990			Total		
	Reunion	Antilles	Guyane	Reunion	Antilles	Guyane	Reunion	Antilles	Guyane	Reunion	Antilles	Guyane	Reunion	Antilles	Guyane	Reunion	Antilles	Guyane	Reunion	Antilles	Guyane
Campagne 06/07																					
Total	0,0	0,0	0,0	35,7	1873,3	448,9	20,7	119,7	5,4	21,6	4,1	0,0	392,9	12725,7	1313,0	192,7	1402,4	85,8	663,5	16125,2	1853,1
Campagne 07/08																					
Total	0,0	0,0	0,0	27,0	522,4	311,3	0,4	25,6	0,0	32,4	0,4	0,0	567,0	11336,4	1066,3	233,6	283,6	21,3	860,3	12168,3	1398,9
Campagne 08/09																					
oct-08	0,0	0,0	0,0	11,2	42,3	39,3	0,0	22,6	0,0	0,4	0,0	0,0	59,9	793,2	33,8	0,5	25,1	2,9	72,0	883,0	76,0
nov-08	0,0	97,5	0,0	0,0	140,0	21,1	0,0	23,0	0,0	1,0	0,0	0,0	22,6	1097,7	98,1	0,0	3,7	4,3	23,5	1361,9	123,4
déc-08	0,0	0,0	0,0	0,0	124,3	17,4	0,0	0,0	0,0	0,0	0,0	1,5	66,3	598,1	142,6	44,0	10,3	5,4	110,3	732,7	167,0
janv-09	0,0	312,0	0,0	16,2	1,2	62,9	0,0	0,0	0,0	10,6	0,0	0,0	0,0	804,2	71,0	6,7	33,0	0,0	33,5	1150,4	133,9
févr-09	0,0	0,0	0,0	8,1	0,0	23,5	3,4	0,2	0,0	1,3	0,0	0,0	3,2	183,1	68,7	0,0	0,0	6,1	16,0	183,3	98,3
mars-09	0,0	0,0	0,0	0,0	124,5	17,8	0,0	0,0	0,0	9,5	0,9	0,2	64,0	784,8	48,1	31,1	6,4	3,0	104,6	916,6	69,1
avr-09	0,0	0,0	0,0	0,0	27,6	62,6	0,0	6,6	0,0	16,3	0,0	0,0	72,1	1425,9	28,5	0,0	78,3	0,0	88,4	1538,3	91,1
mai-09	0,0	0,0	0,0	0,0	5,0	77,8	0,0	0,0	0,0	0,0	0,0	0,0	0,0	912,8	46,4	0,0	1,0	0,0	0,0	918,8	124,2
juin-09	0,0	0,0	0,0	2,8	12,1	0,0	0,0	0,0	0,0	0,0	0,0	0,0	26,0	1175,4	74,5	0,1	4,0	0,0	28,9	1191,5	74,5
juil-09	0,0	0,0	0,0	0,3	4,2	107,1	2,7	21,0	0,0	1,1	0,0	0,0	156,4	1221,5	24,1	12,0	22,1	0,0	172,6	1268,8	131,2
août-09	0,0	0,0	0,0	15,9	7,9	77,9	1,8	0,7	15,6	4,3	0,3	0,0	99,9	821,3	96,2	6,8	52,4	0,0	128,7	882,6	189,7
sept-09	0,0	0,0	0,0	0,0	0,0	42,9	4,5	2,8	0,0	2,3	0,0	0,0	6,2	887,3	93,7	11,7	2,2	0,4	24,7	892,3	137,1
Total	0,0	409,5	0,0	54,6	489,1	550,3	12,4	76,8	15,6	46,9	1,2	1,7	576,7	10705,2	825,7	112,8	238,5	22,1	803,4	11920,4	1415,4
Campagne 09/10																					
oct-09	0,0	0,0	0,0	0,3	5,7	21,1	0,0	23,0	0,0	5,3	0,0	0,0	26,9	1137,7	111,8	24,5	0,0	1,8	57,0	1166,5	134,7
nov-09	0,0	0,0	0,0	13,9	0,0	21,1	0,0	0,0	0,0	3,0	0,0	0,0	66,6	551,6	46,2	29,4	23,0	0,5	112,9	574,6	67,7
déc-09	0,0	0,0	0,0	0,0	8,7	56,5	0,0	10,3	0,0	1,5	0,0	0,0	26,9	755,8	72,1	54,1	4,0	0,0	82,5	778,7	128,7
janv-10	0,0	0,0	0,0	0,1	102,4	39,5	1,8	22,8	0,5	1,8	2,5	0,0	21,2	781,0	72,3	3,3	47,7	2,9	28,2	956,5	115,2
févr-10	0,0	0,0	0,0	0,3	123,4	42,7	0,9	21,0	0,5	1,7	0,6	0,1	60,7	865,2	41,9	0,3	3,3	8,8	63,9	1013,5	93,9
mars-10	0,0	0,0	0,0	0,9	39,1	59,3	0,0	0,3	0,5	0,4	0,0	0,0	0,3	929,7	59,7	6,0	19,5	3,5	7,5	988,6	122,9
avr-10	0,0	0,0	0,0	15,2	2,0	37,8	0,0	1,8	0,5	4,8	0,8	0,0	46,2	1074,3	69,1	26,0	30,3	5,4	92,3	1109,1	112,8
mai-10	0,1	0,0	0,0	0,0	13,7	20,1	0,0	23,0	0,0	8,6	0,7	0,0	748,2	856,7	110,1	0,1	89,8	1,6	757,0	983,9	131,8
juin-10	0,0	0,0	0,0	0,9	1,9	33,1	0,0	0,0	0,0	9,2	2,0	0,1	265,7	827,2	60,4	32,6	312,0	6,5	308,3	1143,2	100,1
juil-10	0,0	0,0	0,0	0,4	2,4	58,3	0,0	0,1	0,0	0,1	1,8	0,0	5,6	1055,6	107,4	5,5	12,9	3,2	11,6	1072,8	168,9
août-10	0,0	0,0	0,0	0,0	50,2	42,2	0,0	3,5	0,0	2,6	2,1	0,0	0,1	1115,9	73,9	19,5	77,6	6,8	22,1	1249,3	122,9
sept-10	0,0	0,0	0,0	0,0	197,1	38,7	0,0	7,7	0,0	0,6	0,6	0,3	22,0	707,0	101,0	12,8	52,6	4,0	35,5	965,0	144,0
Total	0,1	0,0	0,0	32,0	349,6	431,6	2,7	113,6	1,9	38,9	11,0	0,5	1268,3	9950,7	825,0	201,3	672,6	44,9	1578,9	12001,6	1443,7

17011110 : Sucres de canne, bruts, sans addition d'aromatizants ou de colorants, destinés à être raffinés

17011190 : Sucres de canne, bruts, sans addition d'aromatizants ou de colorants (à l'excl. des sucres destinés à être raffinés)

17011290 : Sucres de betterave, bruts, sans addition d'aromatizants ou de colorants (à l'excl. des sucres destinés à être raffinés)

17019100 : Sucres de canne ou de betterave, à l'état solide, additionnés d'aromatizants ou de colorants

17019910 : Sucres blancs, sans addition d'aromatizants ou de colorants, contenant, à l'état sec, en poids déterminé selon la méthode polarimétrique, 99,5% ou plus de saccharose

17019990 : Sucres de canne ou de betterave et saccharose chimiquement pur, à l'état solide (à l'excl. des sucres bruts, des sucres de canne ou de betterave additionnés d'aromatizants ou de colorants ainsi que des sucres blancs)

Source : Douanes

V– Les échanges de sucre en l'état

IMPORTATIONS FRANCAISES DE SUCRE EN PROVENANCE DES PAYS DE L'UE (1)

(en t de sucre blanc)

	ALL	AUT	DK	ESP	FIN	GRE	HON	IRL	ITA	LET	LIT	PB	POL	POR	R. TCH	RU	SLQ	SUE	UEBL	TOTAL (2)
Campagne 2005/06 (Juillet 05 à Juin 06)	66 209	612	1 018	54 339	-	61	563	137	9 380	-	-	36 251	-	2 707	4 635	14 920	373	39	39 663	230 907
Campagne 2006/07 (Juillet 06 à Sept 07)	81 624	1 646	1 220	109 412	10	61	1 008	163	10 073	-	-	33 212	23	3 898	7 511	37 881	373	112	46 355	334 582
Campagne 2007/08 (Octobre 07 à Sept 08)	60 179	941	56	68 392	-	24	158	103	8 560	-	6	21 811	264	10 046	2 899	60 949	100	170	32 805	267 463
Campagne 2008/09 (Octobre 08 à Sept 09)																				
- octobre 2008	6 712	-	-	4 664	-	-	-	-	919	-	-	1 895	73	382	231	3 646	-	11	2 907	21 440
- novembre "	4 527	-	15	2 935	-	63	-	-	766	-	-	1 602	72	315	249	3 815	-	19	2 766	17 144
- décembre "	4 731	-	-	4 040	-	-	-	-	536	-	-	1 632	48	294	357	3 867	-	14	2 842	18 361
- janvier 2009	4 129	-	-	3 084	-	22	-	-	387	-	-	1 870	48	277	43	3 117	-	27	2 425	15 429
- février "	4 674	-	-	2 534	-	-	-	-	570	-	-	1 598	10	205	371	3 061	55	26	2 731	15 835
- mars "	4 188	-	-	3 763	-	-	-	-	674	-	-	1 704	70	373	275	3 269	-	15	2 859	17 190
- avril "	4 382	-	-	3 095	-	-	-	-	508	-	-	1 892	42	246	189	2 785	-	13	2 705	15 857
- mai "	4 193	-	-	3 813	-	-	-	-	644	-	-	1 710	44	272	208	2 759	50	10	2 281	15 984
- juin "	5 354	-	-	4 385	-	-	-	-	1 343	-	-	2 392	44	339	116	2 671	50	13	3 443	20 150
- juillet "	8 449	1	-	4 856	-	-	-	-	1 196	-	-	2 404	61	674	317	2 554	100	14	2 653	23 279
- août "	3 900	-	-	4 341	-	-	-	-	526	-	-	2 232	22	829	242	2 766	50	13	3 050	17 971
- septembre "	4 952	-	1	5 005	-	-	-	-	1 380	-	-	2 070	-	893	1 084	2 880	150	16	3 125	21 556
Total	60 191	1	16	46 515	-	85	-	-	9 449	-	-	23 001	534	5 099	3 682	37 190	455	191	33 787	220 196
Campagne 2009/10 (Octobre 09 à Sept 10)																				
- octobre 2009	4 241	-	3	4 127	-	-	-	-	6 691	-	-	1 647	-	454	15	1 961	-	17	3 388	22 544
- novembre "	3 373	-	-	4 950	-	-	-	-	367	-	-	1 407	-	378	908	1 830	100	16	3 012	16 341
- décembre "	4 504	-	1	4 759	-	-	-	-	219	-	-	1 819	-	435	736	1 140	165	17	2 833	16 628
- janvier 2010	3 965	-	-	4 721	-	-	-	-	311	-	-	2 055	-	345	378	1 227	-	15	2 551	15 568
- février "	2 730	-	1	4 278	-	-	-	-	779	-	-	1 920	-	284	51	1 041	100	14	2 736	13 934
- mars "	5 847	-	1	4 620	-	-	-	-	203	-	-	1 673	8	458	155	1 283	110	17	2 817	17 192
- avril "	6 196	-	1	4 391	-	-	-	-	304	-	-	1 521	1	316	206	2 107	-	15	2 887	17 945
- mai "	4 978	-	4	9 452	-	-	-	-	321	-	-	2 342	-	232	115	1 203	100	13	2 525	21 285
- juin "	12 124	-	4	10 272	-	-	-	-	456	-	-	1 922	-	448	173	1 494	-	14	2 723	29 630
- juillet "	7 977	-	1	12 106	-	-	5	-	416	-	-	1 771	6	588	646	1 503	92	15	2 859	27 985
- août "	8 251	-	3	5 951	-	-	-	-	175	-	-	1 572	-	525	221	1 416	92	18	2 371	20 595
- septembre "	6 372	-	4	8 139	-	-	-	-	470	-	-	2 092	250	391	77	2 261	156	15	2 772	22 999
Total	70 558	-	23	77 766	-	-	5	-	10 712	-	-	21 741	265	4 854	3 681	18 466	915	186	33 474	242 646

(1) Seuls sont indiqués les Etats membres en provenance desquels du sucre a été importé depuis 2004/05.

(2) Total des pays adhérents à l'UE au cours de la période considérée.

Source : Douanes

EXPORTATIONS FRANCAISES DE SUCRE VERS LES PAYS DE L'UE (1)

(en t de sucre blanc)

	ALL	AUT	BUL	CHY	DK	ESP	EST	FIN	GR	HON	IRL	ITA	LIT	MAL	PB	POL	POR	ROU	R. TCH	RU	SLQ	SLN	SUE	UEBL	TOTAL
Campagne 2005/06 (Juil 05 à Juin 06) <i>dont DOM</i>	254 227 975	587		2 086	3 690	281 437 608	0	71	7 499 136	-	23 570 215	179 433 8 700	-	631	37 008	39	921		54	120 322 4 543	0	46	785	572 054 516	1 484 460 15 693
Campagne 2006/07 (Juil 06 à Sept 07) <i>dont DOM</i>	353 480 17 908	38 657	0	2 670	6 293	508 938 3 326	5	143	17 785 315	5 210	59 003 839	342 191 12 727	2	566	61 165	6 095 22	4 349	0	334	177 668 7 888	96	355	1 726	253 560 966	1 840 291 44 011
Campagne 2007/08 (Oct 07 à Sept 08) <i>dont DOM</i>	287 171 33 453	61 516	0	2 261	10 610	434 528 3905	3	7 846 7800	28 800 676	226	50 639 496	353 695 9 466	1	69	61 036	33 563 24 752	14 033 7889	41	223	165 574 4 914	0	222	748	225 499 852	1 738 304 94 203
Campagne 2008/09 (Oct 08 à Sept 09)																									
- octobre 2008	30 464	17	-	282	294	64 712	1	-	703	5	6 239	26 267	-	-	1 666	2 378	515	4	44	11 884	-	2	5	11 505	156 987
- novembre "	27 407	2	-	282	271	41 429	-	-	852	25	3 791	24 330	-	-	2 011	1 098	502	4	17	10 446	-	22	-	20 616	133 105
- décembre "	16 841	-	-	133	26	19 161	-	4	14 998	5	2 975	26 115	1	-	1 410	356	282	1	8	9 527	-	5	23	13 402	105 273
- janvier 2009	17 172	6	-	276	218	18 424	-	-	962	28	1 797	28 368	1	-	2 629	567	583	1	13	9 935	-	21	5	10 802	91 808
- février "	17 798	4	-	166	244	24 150	-	5	2 068	15	1 993	31 240	-	-	2 385	654	2 479	-	49	19 632	-	23	12	7 953	110 870
- mars "	22 965	27	23	370	138	35 750	-	1	2 850	1 776	2 242	32 188	-	-	3 513	2 461	693	-	4	11 731	-	23	57	13 146	129 958
- avril "	19 574	25	-	317	401	33 108	-	5	1 729	1 240	2 053	31 224	-	-	4 797	2 601	385	-	4	12 245	-	-	121	21 976	131 805
- mai "	20 588	28	4	253	387	35 594	-	-	2 680	1 338	2 460	31 716	-	-	3 733	1 438	537	3	13	11 766	-	23	66	28 664	141 291
- juin "	21 582	533	10	559	565	35 097	-	-	11 804	1 189	2 940	54 915	-	-	11 380	2 661	482	-	17	34 353	-	24	228	11 407	189 746
- juillet "	23 140	932	-	166	271	40 362	-	-	2 556	786	1 758	43 378	1	-	3 097	5 584	687	126	13	14 253	-	24	27	10 540	147 701
- août "	19 624	1 583	-	123	307	30 086	-	5	1 789	11	1 877	25 511	-	20	2 012	4 551	21	11 579	39	16 278	-	-	206	8 218	123 840
- septembre "	22 334	1 304	-	82	381	34 958	-	4	4 995	30	2 684	61 143	-	-	2 761	3 691	152	120	12	16 225	-	23	137	19 154	170 190
Total	259 489 3 702	4 461	37 23	3 009	3 503	412 831 3 526	1	24	47 986 580	6 448	32 809 1035	416 395 9 651	3	20	41 394	28 040 45	7 318 94	11 838 11 554	233	178 275 29 698	0	190	887	177 383 728	1 632 574 60 636
Campagne 2009/10 (Oct 09 à Sept 10)																									
- octobre 2009	32 232	1 458	-	162	877	49 998	-	4	3 852	6	1 632	33 809	-	20	2 341	2 584	194	43	10	18 603	-	23	213	30 650	178 711
- novembre "	27 471	502	-	64	1 012	40 406	-	-	2 311	23	1 878	32 618	-	-	5 196	5 392	27	42	10	29 799	-	23	127	40 521	187 422
- décembre "	22 231	35	23	285	654	27 413	-	4	2 209	-	1 279	28 457	1	41	2 235	432	46	24	26	17 617	-	1	76	32 970	136 059
- janvier 2010	25 204	29	65	-	799	27 229	-	1	562	17	1 790	20 971	-	-	2 211	243	28	619	46	15 357	-	47	10	9 038	104 266
- février "	25 700	-	3	169	569	29 989	-	4	1 605	-	1 740	28 274	-	41	2 750	434	12 719	1 120	28	22 134	-	1	156	20 732	148 168
- mars "	33 441	2	48	206	1 055	49 147	-	-	2 669	36	2 207	37 078	-	-	2 772	416	10	1 190	62	33 526	-	23	127	34 446	198 461
- avril "	23 091	-	-	104	975	35 929	23	4	3 490	-	2 832	25 812	-	-	3 643	170	27	-	18	31 013	-	1	131	29 584	156 847
- mai "	22 318	-	-	142	1 040	42 046	-	-	1 603	23	3 572	37 404	-	-	3 729	75	29	11 797	73	24 869	47	24	163	22 547	171 501
- juin "	22 300	8	32	164	938	31 524	-	5	2 125	-	4 459	39 477	-	41	5 518	3	11 712	-	18	26 371	-	1	220	20 015	164 931
- juillet "	24 683	8	2	62	551	36 209	-	-	2 086	-	3 037	35 856	-	-	3 240	48	7 563	1	23	23 062	-	24	27	18 148	154 630
- août "	26 517	1	2	142	835	23 295	-	3	2 424	25	3 217	27 321	-	-	2 477	31	121	14 625	18	23 971	-	1	164	13 486	138 676
- septembre "	28 956	45	26	140	634	20 569	-	4	401	-	3 575	27 163	1	-	3 738	95	97	-	25	16 918	-	24	235	13 863	116 509
Total	314 144 5 808	2 088 0	201 90	1 640	9 939	413 754 56 284	23	29	25 337 703	130	31 218 1 281	374 240 10 313	2	143	39 850	9 923 45	32 573 31 882	29 461 26 423	357	283 240 17 110	47	193	1 649	286 000 447	1 856 181 150 386

(1) Seuls sont indiqués les Etats membres vers lesquels du sucre a été expédié depuis 2005/06. UE à 25 jusqu'en 2006/07 et UE 27 à compter du 1er octobre 2007.

Sources : Douanes

**IMPORTATIONS FRANCAISES DE SUCRE DES
PAYS TIERS PAR PAYS D'ORIGINE**

(en t de sucre blanc)

	Total du 1.10.2008 au 30.09.2009	JUILLET 2010	AOÛT 2010	SEPTEMBRE 2010	Total du 1.10.2009 au 30.09.2010
EN PROVENANCE DES ACP ET INDE					
- Benin	-	-	-	-	-
- Congo	-	-	-	-	-
- Côte d'Ivoire	2 167	-	-	-	47
- Guyana	9 132	-	-	-	-
- Inde	208	1	-	-	12
- Madagascar	1 151	-	-	-	-
- Malawi	332	-	-	-	275
- Mozambique	2 922	-	-	-	-
- Ile Maurice	52 650	25 656	743	27 456	115 102
- République démocratique du Congo	-	-	-	-	-
- Sénégal	-	-	-	-	5
- Swaziland	48 008	-	-	-	24 375
- Trinidad-et-Tobago	-	-	-	863	863
- Zambie	-	-	-	-	-
	116 570	25 657	743	28 319	140 679
<i>dont sucre blanc :</i>	1 654	0	702	3 174	38 302
EN PROVENANCE D'AUTRES PAYS					
- Afrique du Sud	1	-	-	-	-
- Argentine	2 661	169	-	-	388
- Australie	-	-	-	195	196
- Bangladesh	500	-	-	-	-
- Barbades	14 567	-	-	-	7 020
- Bolivie	-	-	-	-	-
- Belize	-	-	-	-	-
- Bosnie Herzegovine	1	-	1 038	-	1 038
- Brésil	29 583	194	1 022	781	10 956
- Burkina Faso	-	-	-	-	-
- Canada	-	-	-	-	2
- Chine	114	1	5	16	137
- Colombie	-	-	8	-	8
- Costa Rica	436	43	3	64	431
- Cuba	17 537	-	43	-	322
- Equateur	65	-	-	5	57
- Etats-Unis	23	2	1	-	26
- Guatemala	-	-	-	-	-
- Haïti	-	-	-	-	-
- Israël	71	-	-	-	5
- Kenya	-	-	-	-	-
- Maroc	-	-	-	-	-
- Mauritanie	73	-	6	-	6
- Mexique	-	-	-	6	6
- Myanmar	18	-	-	-	-
- Paraguay	2 968	-	236	245	3 718
- Pérou	84	9	-	16	148
- Philippines	78	-	9	11	64
- République Dominicaine	30 620	2	2	-	7
- Russie	1	-	-	-	-
- Serbie	-	-	-	-	-
- Sierra Leone	-	-	-	-	-
- Sri Lanka	1	-	-	-	1
- Suisse	207	10	11	13	159
- Surinam	-	4	3	2	10
- Thaïlande	1 701	172	172	177	1 382
- Togo	-	-	-	-	-
- Turquie	-	-	-	-	3
	101 310	606	2 559	1 531	26 090
<i>dont sucre blanc :</i>	5 615	191	1 319	412	5 535
(2)	828	1	-	-	-
DIVERS (1)	-11 858	-1 235	-1 097	-506	-6 433
TOTAL GENERAL	206 850	25 029	2 205	29 344	160 337
<i>dont sucre blanc :</i>	7 269	192	2 021	3 586	43 839

(1) Les quantités négatives sur cette ligne proviennent d'un retranchement des quantités importées au titre du perfectionnement actif.

(2) Les quantités indiquées correspondent à un code douanier pour une origine non encore déterminée.

Source : Douanes

**EXPORTATIONS FRANCAISES DE SUCRE VERS LES PAYS TIERS
PAR PAYS DE DESTINATION (1)**

(en t de sucre blanc)

	TOTAL du 1.10.2008 au 30.09.2009	JUILLET 2010	AOÛT 2010	SEPTEMBRE 2010	TOTAL du 1.10.2009 au 30.09.2010
AFRIQUE					
AFRIQUE DU NORD :					
- Algérie	104 456	184	-	110	97 581
- Egypte	3 965	-	126	162	25 431
- Libye	3 301	-	-	1 376	41 476
- Maroc	323	55	-	1	189
- Tunisie	665	-	46	56	43 202
	112 710	239	172	1 705	207 879
<i>dont sucre brut :</i>	155	5	22	3	125
AFRIQUE OCCIDENTALE :					
- Bénin	4 453	570	338	273	7 904
- Burkina Faso	-	-	-	-	-
- Cap Vert	-	-	-	-	-
- Côte-d'Ivoire	5	-	2	4	543
- Gambie	175	66	-	84	472
- Ghana	695	152	-	87	3 455
- Guinée	1 399	-	-	-	466
- Guinée-Bissau	-	-	-	-	-
- Libéria	110	44	-	-	263
- Mali	66	115	-	-	6 852
- Mauritanie	-	-	-	-	14 745
- Niger	12 108	-	-	-	11 619
- Nigéria	18 372	1 945	-	3 891	47 171
- Sénégal	35 188	866	1 166	425	31 798
- Sierra Léone	130	-	92	43	329
- Soudan	-	-	-	-	15 000
- Tchad	9	115	-	1	3 115
- Togo	2 483	649	610	320	4 909
	75 193	4 522	2 208	5 128	148 641
<i>dont sucre brut :</i>	3	0	0	4	4

(1) Il s'agit des quantités de sucre dédouanées vers un pays tiers au départ de France, à l'exclusion des dédouanements effectués

Source : Douanes

**EXPORTATIONS FRANCAISES DE SUCRE VERS LES PAYS TIERS
PAR PAYS DE DESTINATION**

(en t de sucre blanc)

	TOTAL du 1.10.2008 au 30.09.2009	JUILLET 2010	AOÛT 2010	SEPTEMBRE 2010	TOTAL du 1.10.2009 au 30.09.2010
AFRIQUE CENTRALE ORIENTALE ET AUSTRALE :					
- Afrique du Sud	2	-	-	-	6
- Angola	-	-	-	-	2
- Cameroun	4 510	2	92	920	8 857
- République Centrafricaine	-	-	-	-	-
- Comores	-	-	-	-	-
- Congo (Rep)	5	-	-	-	-
- Djibouti	65	-	-	22	67
- Erythrée	-	-	-	-	-
- Gabon	9	-	-	-	23
- Guinée équatoriale	830	-	66	87	830
- Kenya	-	-	-	-	414
- Madagascar	19	-	-	-	1
- Ile Maurice	-	-	-	-	-
- Mayotte	7	-	3	-	16
- Tanzanie	-	-	-	-	-
	5 447	2	161	1 029	10 216
<i>dont sucre brut :</i>	2	0	2	0	15
AMERIQUES					
- Antigua et Barbuda	-	-	-	-	-
- Antilles néerlandaises	-	-	-	1	6
- Aruba	-	-	-	-	-
- Bahamas	-	-	-	-	-
- Barbade	-	-	-	-	-
- Brésil	-	-	-	-	-
- Canada	285	16	-	30	180
- Colombie	1	-	-	-	1
- Cuba	-	-	-	-	-
- Dominique	35	-	-	-	19
- Etats-Unis	106	13	20	29	225
- Grenade	-	-	-	-	-
- Guyana	-	-	-	-	-
- Jamaïque	-	-	-	-	-
- Mexique	7	100	660	-	2 200
- Panama	-	-	-	-	-
- Pérou	-	-	-	-	-
- République Dominicaine	-	-	-	-	-
- Saint-Pierre et Miquelon	-	-	-	-	-
- Saint Vincent et les Grenadines	-	-	-	-	-
- Samoa	-	-	-	-	-
- Surinam	-	-	-	-	-
	434	129	680	60	2 631
<i>dont sucre brut :</i>	125	3	0	11	55

**EXPORTATIONS FRANCAISES DE SUCRE VERS LES PAYS TIERS
PAR PAYS DE DESTINATION**

(en t de sucre blanc)

	TOTAL du 1.10.2008 au 30.09.2009	JUILLET 2010	AOÛT 2010	SEPTEMBRE 2010	TOTAL du 1.10.2009 au 30.09.2010
ASIE					
ASIE OCCIDENTALE					
- Arabie Saoudite	1 266	1 371	38	1	13 524
- Bahreïn	-	506	138	-	805
- Cisjordanie	-	-	-	-	4 002
- Emirats Arabes Unis	5 364	1 196	230	-	8 128
- Iran	-	-	-	-	-
- Israël	72 176	5 058	2 757	2 295	89 683
- Jordanie	-	-	22	43	4 151
- Koweït	1 496	230	575	-	1 035
- Liban	1 860	14	92	34	16 665
- Qatar	-	-	1	4	5
- Oman	-	-	92	-	92
- Syrie	11 000	-	-	-	31 600
- Yémen	-	23	-	-	23
	93 162	8 398	3 945	2 377	169 713
<i>dont sucre brut :</i>	5	0	0	6	13
AUTRES PAYS D'ASIE :					
- Afghanistan	-	-	-	-	-
- Bangladesh	-	-	22	-	44
- Brunéi	-	-	-	-	-
- Chine	5	-	-	-	349
- Corée du sud	32	7	-	-	44
- Hong-Kong	9	-	3	2	18
- Inde	3	1	12	-	3 315
- Indonésie	-	-	-	-	-
- Japon	374	23	110	18	512
- Malaisie	2	-	-	3	7
- Maldives	1	-	-	-	4
- Pakistan	-	-	-	-	-
- Philippines	2	-	-	-	-
- Singapour	4	-	-	1	5
- Sri Lanka	-	345	-	-	1 096
- Taïwan	1 250	-	-	-	104
- Thaïlande	16	-	-	-	9
- Viêt-Nam	1	-	-	-	3
	1 699	376	147	24	5 510
<i>dont sucre brut :</i>	95	5	32	0	95
AUSTRALIE ET OCEANIE					
- Australie	46	-	-	-	41
- Fidji	-	-	-	-	-
- Nouvelle Calédonie	238	35	55	4	211
- Nouvelle Zélande	119	-	3	-	5
- Polynésie française	217	71	54	58	629
	620	106	112	62	886
<i>dont sucre brut :</i>	68	10	4	0	43

**EXPORTATIONS FRANCAISES DE SUCRE VERS LES PAYS TIERS
PAR PAYS DE DESTINATION**

(en t de sucre blanc)

	TOTAL du 1.10.2008 au 30.09.2009	JUILLET 2010	AOÛT 2010	SEPTEMBRE 2010	TOTAL du 1.10.2009 au 30.09.2010
EUROPE (hors UE)					
- Albanie	1	-	-	-	-
- Andorre	5 399	507	255	256	3 481
- Azerbaïdjan	-	-	-	-	-
- Bosnie Herzegovine	241	22	22	-	174
- Croatie	-	-	-	-	5 000
- Géorgie	-	-	-	-	1 139
- Islande	92	-	-	-	23
- Kosovo	-	-	-	-	-
- Macédoine	-	1	1	1	8
- Monténégro	-	-	-	-	-
- Norvège	83	-	7	8	281
- Ouzbékistan	-	-	-	-	-
- Russie	1 533	4	7	2	35
- Serbie	-	-	-	-	-
- Suisse	107 938	607	355	289	41 175
- Turquie	201	6	43	211	678
- Ukraine	2	-	-	-	1
	115 490	1 147	690	767	51 995
<i>dont sucre brut :</i>	265	7	31	3	139
DIVERS (1)	-10 774	-142	-606	-184	-3 079
TOTAL GENERAL	393 981	14 777	7 509	10 968	594 392
<i>dont sucre brut :</i>	720	30	91	27	494

(1) Les quantités négatives sur cette ligne proviennent d'un retranchement des quantités exportées au titre du perfectionnement actif.

**CERTIFICATS DELIVRES EN FRANCE POUR
L'EXPORTATION DE SUCRE**

(en t de sucre valeur blanc)

	Sucres produits dans le quota			Sucres produits au-delà du quota (hors quota)
	Suite adjudication	Délivrance automatique	Certificats délivrés sans restitutions	
Engagements de la campagne 2007/08				
	437 050	28 790	7 526	0
Engagements de la campagne 2008/09				
	0	0	3 171	400 997
Engagements de la campagne 2009/10 (1)				
octobre "	-	-	140	125 629
novembre "	-	-	422	210 541
décembre "	-	-	338	0
janvier 2010	-	-	19 380	0
février "	-	-	322	165 042
mars "	-	-	1 516	0
avril "	-	-	20 530	0
mai "	-	-	3 719	0
juin "	-	-	12 278	0
juillet "	-	-	5 882	0
août "	-	-	1 879	0
septembre "	-	-	1 044	0
	0	0	67 450	501 212
Engagements de la campagne 2010/11 (1)				
octobre "	-	-	1 192	258 300
novembre "	-	-	2 372	
	0	0	3 564	258 300

(1) Certificats valables à partir du jour de leur délivrance jusqu'à l'expiration du cinquième mois suivant celui au cours duquel cette adjudication partielle a eu lieu (article 12 du règlement (CE) n°958/2006)

Source : FranceAgriMer

VI – Les échanges français de produits sucrés

IMPORTATIONS DE PRODUITS TRANSFORMES EN PROVENANCE DE L'UE ET DES PAYS TIERS

P R O D U I T S	UE			PT			TOTAL		
	CUMUL du 1.10.08 au 30.09.2009	SEPTEMBRE 2010	CUMUL du 1.10.2009 au 30.09.2010	CUMUL du 1.10.08 au 30.09.2009	SEPTEMBRE 2010	CUMUL du 1.10.2009 au 30.09.2010	CUMUL du 1.10.08 au 30.09.2009	SEPTEMBRE 2010	CUMUL du 1.10.2009 au 30.09.2010
Yoghourts, préparations à base de lait, glaces de consommation (t)	183 045	13 084	184 572	3 625	275	3 427	186 670	13 359	187 999
Confiserie sans cacao (t)	85 035	7 002	87 373	5 681	590	6 620	90 716	7 592	93 993
Produits cacaotés (t)	316 547	30 348	335 047	31 198	1 773	27 359	347 745	32 121	362 406
Préparations alimentaires diverses (t)	788 507	62 024	795 481	101 909	8 893	104 433	890 416	70 917	899 914
Biscuiterie (t)	332 132	30 122	337 380	11 515	1 145	11 600	343 647	31 267	348 980
Boissons non alcoolisées (hl)	8 347 505	897 217	8 130 020	581 051	57 994	701 419	8 928 556	955 211	8 831 439
Liqueurs (hl)	371 235	27 650	393 872	2 296	237	2 808	373 531	27 887	396 680
Fruits à l'état congelé (t)	6 469	504	5 633	646	102	800	7 115	606	6 433
Fruits confits (t)	4 510	502	5 107	1 551	83	965	6 061	585	6 072
Confitures (t)	78 241	6 250	78 596	2 299	135	2 321	80 540	6 385	80 917
Fruits en conserves avec ou sans alcool (t)	133 110	10 108	127 206	77 479	5 688	66 460	210 589	15 796	193 666
Jus de fruits (t)	639 960	49 824	597 029	211 158	21 879	253 488	851 118	71 703	850 517
Sirops, sucres caramélisés et autres sucres (t)	57 567	6 946	60 280	1 568	125	1 518	59 135	7 071	61 798
Laits et crèmes de lait sucrés (t)	26 387	2 261	28 127	0	0	2	26 387	2 261	28 129

Sources : Douanes et FranceAgriMer

EXPORTATIONS DE PRODUITS TRANSFORMES A DESTINATION DE L'UE ET DES PAYS TIERS

P R O D U I T S	UE			PT			TOTAL		
	CUMUL		CUMUL	CUMUL		CUMUL	CUMUL		CUMUL
	du 1.10.08 au 30.09.2009	SEPTEMBRE 2010	du 1.10.2009 au 30.09.2010	du 1.10.08 au 30.09.2009	SEPTEMBRE 2010	du 1.10.2009 au 30.09.2010	du 1.10.08 au 30.09.2009	SEPTEMBRE 2010	du 1.10.2009 au 30.09.2010
Yoghourts, préparations à base de lait, glaces de consommation (t)	462 698	40 072	471 008	31 409	3 027	37 853	494 107	43 099	508 861
Confiserie sans cacao (t)	33 286	3 231	33 859	5 979	675	6 849	39 265	3 906	40 708
Produits cacaotés (t)	250 307	24 628	247 700	33 521	4 957	37 109	283 828	29 585	284 809
Préparations alimentaires diverses (t)	761 197	73 252	822 065	265 710	28 943	299 234	1 026 907	102 195	1 121 299
Biscuiterie (t)	225 390	20 813	219 915	23 534	2 331	26 938	248 924	23 144	246 853
Boissons non alcoolisées (hl)	8 015 698	654 870	8 042 540	929 883	84 196	1 017 001	8 945 581	739 066	9 059 541
Liqueurs (hl)	268 678	26 884	289 502	202 673	17 129	198 391	471 351	44 013	487 893
							0	0	0
Fruits à l'état congelé (t)	648	76	728	18	20	39	666	96	767
Fruits confits (t)	5 894	608	5 847	981	92	1 128	6 875	700	6 975
Confitures (t)	42 427	4 037	43 603	16 525	2 029	20 513	58 952	6 066	64 116
Fruits en conserves avec ou sans alcool (t)	15 909	1 670	17 590	5 608	610	7 051	21 517	2 280	24 641
Jus de fruits (t)	100 040	8 274	102 918	9 521	1 358	11 651	109 561	9 632	114 569
							0	0	0
Sirops, sucres caramélisés et autres sucres (t)	120 324	8 344	95 597	15 968	1 954	19 069	136 292	10 298	114 666
Laits et crèmes de lait sucrés (t)	26 346	610	5 789	3 264	217	2 333	29 610	827	8 122

Sources : Douanes et FranceAgriMer

IMPORTATIONS DE SUCRE SOUS FORME DE PRODUITS TRANSFORMES

PRODUITS	UE				PT				TOTAL		
	CUMUL du 1.10.08 au 30.09.2009	AOUT 2010	SEPTEMBRE 2010	CUMUL du 1.10.09 au 30.09.2010	CUMUL du 1.10.08 au 30.09.2009	AOUT 2010	SEPTEMBRE 2010	CUMUL du 1.10.09 au 30.09.2010	CUMUL du 1.10.08 au 30.09.2009	SEPTEMBRE 2010	CUMUL du 1.10.09 au 30.09.2010
Yoghourts, préparations à base de lait, glaces de consommation (t)	38 302	3 262	2 830	40 219	557	41	41	520	38 859	2 871	40 739
Confiserie sans cacao (t)	49 496	3 967	4 054	50 881	3 367	380	347	3 891	52 863	4 401	54 772
Produits cacaoés (t)	110 536	11 147	10 408	117 709	13 177	1 359	745	11 549	123 713	11 153	129 258
Préparations alimentaires diverses (t)	117 355	9 504	9 639	120 002	13 454	1 356	1 168	13 794	130 809	10 807	133 796
Biscuiterie (t)	81 370	7 149	7 425	82 708	2 528	196	259	2 522	83 898	7 684	85 230
Boissons non alcoolisées (hl)	83 475	5 672	8 972	81 300	5 811	565	580	7 014	89 286	9 552	88 314
Liqueurs (hl)	3 005	227	204	3 006	57	6	5	69	3 062	209	3 075
Total produits "Hors Annexe I"	483 539	40 928	43 532	495 825	38 951	3 903	3 145	39 359	522 490	46 677	535 184
Fruits à l'état congelé (t)	1 060	195	89	945	76	11	11	90	1 136	100	1 035
Fruits confits (t)	1 248	85	130	1 495	754	36	29	439	2 002	159	1 934
Confitures (t)	29 364	2 309	2 417	29 241	783	5	25	796	30 147	2 442	30 037
Fruits en conserves avec ou sans alcool (t)	15 426	1 139	1 210	14 901	8 275	663	626	7 179	23 701	1 836	22 080
Jus de fruits (t)	77 486	5 251	6 749	65 944	14 183	1 472	1 339	16 276	91 669	8 088	82 220
Total "Fruits et Légumes Transformés"	124 584	8 979	10 595	112 526	24 071	2 187	2 030	24 780	148 655	12 625	137 306
Sirops, sucres caramélisés et autres sucres (t)	37 623	4 312	4 135	38 611	951	104	70	851	38 574	4 205	39 462
Laits et crèmes de lait sucrés (t)	10 880	1 173	933	11 610	0	0	0	1	10 880	933	11 611
TOTAL	656 626	55 392	59 195	658 572	63 973	6 194	5 245	64 991	720 599	64 440	723 563

Sources : Douanes et FranceAgriMer

EXPORTATIONS DE SUCRE SOUS FORME DE PRODUITS TRANSFORMES

P R O D U I T S	U E				P T				T O T A L		
	CUMUL du 1.10.08 au 30.09.2009	A O U T 2010	S E P T E M B R E 2010	CUMUL du 1.10.09 au 30.09.2010	CUMUL du 1.10.08 au 30.09.2009	A O U T 2010	S E P T E M B R E 2010	CUMUL du 1.10.09 au 30.09.2010	CUMUL du 1.10.08 au 30.09.2009	S E P T E M B R E 2010	CUMUL du 1.10.09 au 30.09.2010
Yoghourts, préparations à base de lait, glaces de consommation (t)	78 456	6 705	6 707	79 864	6 689	630	641	8 259	85 145	7 348	88 123
Confiserie sans cacao (t)	19 748	1 477	1 892	20 002	3 506	356	397	4 027	23 254	2 289	24 029
Produits cacaotés (t)	85 356	6 916	8 408	84 458	11 510	1 263	1 713	12 743	96 866	10 121	97 201
Préparations alimentaires diverses (t)	121 256	11 475	12 403	132 849	57 278	6 019	6 262	64 525	178 534	18 665	197 374
Biscuiterie (t)	61 024	4 758	5 438	59 505	5 810	635	598	6 869	66 834	6 036	66 374
Boissons non alcoolisées (hl)	80 157	7 234	6 549	80 426	9 299	999	842	10 168	89 456	7 391	90 594
Liqueurs (hl)	4 719	383	419	4 679	4 330	265	386	4 380	9 049	805	9 059
Total produits "Hors Annexe I"	450 716	38 948	41 816	461 783	98 422	10 167	10 839	110 971	549 138	52 655	572 754
Fruits à l'état congelé (t)	94	8	11	106	2	0	2	5	96	13	111
Fruits confits (t)	3 061	228	309	2 981	449	40	34	512	3 510	343	3 493
Confitures (t)	18 037	1 537	1 683	18 553	7 688	798	884	8 818	25 725	2 567	27 371
Fruits en conserves avec ou sans alcool (t)	1 808	145	197	2 051	586	46	62	722	2 394	259	2 773
Jus de fruits (t)	14 889	1 429	1 213	13 471	1 236	232	176	1 480	16 125	1 389	14 951
Total "Fruits et Légumes Transformés"	37 889	3 347	3 413	37 162	9 961	1 116	1 158	11 537	47 850	4 571	48 699
Sirops, sucres caramélisés et autres sucres (t)	66 415	3 864	4 359	48 091	8 409	799	990	10 094	74 824	5 349	58 185
Laits et crèmes de lait sucrés (t)	9 452	175	225	2 174	991	175	79	810	10 443	304	2 984
TOTAL	564 472	46 334	49 813	549 210	117 783	12 257	13 066	133 412	682 255	62 879	682 622

Sources : Douanes et FranceAgriMer

SOLDE DES ECHANGES DE SUCRE SOUS FORME DE PRODUITS TRANSFORMES

PRODUITS	UE			PT			TOTAL		
	CUMUL du 1.10.08 au 30.09.09	SEPTEMBRE 2010	CUMUL du 1.10.09 au 30.09.10	CUMUL du 1.10.08 au 30.09.09	SEPTEMBRE 2010	CUMUL du 1.10.09 au 30.09.10	CUMUL du 1.10.08 au 30.09.09	SEPTEMBRE 2010	CUMUL du 1.10.09 au 30.09.10
Yoghourts, préparations à base de lait, glaces de consommation (t)	40 154	3 877	39 645	6 132	600	7 739	46 286	4 477	47 384
Confiserie sans cacao (t)	-29 748	-2 162	-30 879	139	50	136	-29 609	-2 112	-30 743
Produits cacaotés (t)	-25 180	-2 000	-33 251	-1 667	968	1 194	-26 847	-1 032	-32 057
Préparations alimentaires diverses (t)	3 901	2 764	12 847	43 824	5 094	50 731	47 725	7 858	63 578
Biscuiterie (t)	-20 346	-1 987	-23 203	3 282	339	4 347	-17 064	-1 648	-18 856
Boissons non alcoolisées (hl)	-3 318	-2 423	-874	3 488	262	3 154	170	-2 161	2 280
Liqueurs (hl)	1 714	215	1 673	4 273	381	4 311	5 987	596	5 984
Total produits "Hors Annexe I"	-32 823	-1 716	-34 042	59 471	7 694	71 612	26 648	5 978	37 570
Fruits à l'état congelé (t)	-966	-78	-839	-74	-9	-85	-1 040	-87	-924
Fruits confits (t)	1 813	179	1 486	-305	5	73	1 508	184	1 559
Confitures (t)	-11 327	-734	-10 688	6 905	859	8 022	-4 422	125	-2 666
Fruits en conserves avec ou sans alcool (t)	-13 618	-1 013	-12 850	-7 689	-564	-6 457	-21 307	-1 577	-19 307
Jus de fruits (t)	-62 597	-5 536	-52 473	-12 947	-1 163	-14 796	-75 544	-6 699	-67 269
Total "Fruits et Légumes Transformés"	-86 695	-7 182	-75 364	-14 110	-872	-13 243	-100 805	-8 054	-88 607
Sirops, sucres caramélisés et autres sucres (t)	28 792	224	9 480	7 458	920	9 243	36 250	1 144	18 723
Laits et crèmes de lait sucrés (t)	-1 428	-708	-9 436	991	79	809	-437	-629	-8 627
TOTAL	-92 154	-9 382	-109 362	53 810	7 821	68 421	-38 344	-1 561	-40 941

Sources : Douanes et FranceAgriMer

VII – Les échanges français de mélasses

BILAN DES ECHANGES EXTERIEURS FRANCAIS DE MELASSES

(en tonnes)

	IMPORTATIONS			EXPORTATIONS		
	UE	PAYS TIERS	TOTAL	UE	PAYS TIERS	TOTAL
Campagne 2005/06 <i>juillet - juin</i>						
	136 637	190 707	327 344	68 067	4 532	72 599
Campagne 2006/07 <i>Total du 1/07 au 30/09</i>						
	154 069	244 924	398 993	21 090	4 419	25 509
Campagne 2007/08 <i>octobre -septembre</i>						
	123 454	350 261	473 715	23 230	25	23 255
Campagne 2008/09						
- octobre 2008	9 165	13 468	22 633	3 437	0	3 437
- novembre "	15 098	10 502	25 600	5 390	0	5 390
- décembre "	14 547	26 520	41 067	5 724	0	5 724
- janvier 2009	5 748	18 767	24 515	1 272	1	1 273
- février "	8 604	33 219	41 823	81	1	82
- mars "	9 580	16 410	25 990	45	2	47
- avril "	7 787	8 040	15 827	2 301	0	2 301
- mai "	7 160	19 209	26 369	3 266	0	3 266
- juin "	10 051	10 635	20 686	1 611	0	1 611
- juillet "	8 397	19 507	27 904	5 104	0	5 104
- août "	7 186	27 851	35 037	3 108	0	3 108
- septembre "	16 671	2 501	19 172	4 995	0	4 995
Total	119 994	206 629	326 623	36 334	4	36 338
Campagne 2009/10						
- octobre 2009	20 093	0	20 093	55	1	56
- novembre "	23 259	20 057	43 316	76	0	76
- décembre "	15 746	22 198	37 944	199	0	199
- janvier 2010	7 662	5	7 667	50	0	50
- février "	5 027	12 406	17 433	76	0	76
- mars "	11 215	31 089	42 304	57	0	57
- avril "	9 865	14 376	24 241	6 897	1	6 898
- mai "	7 600	22	7 622	5 871	1	5 872
- juin "	8 755	33 233	41 988	2 421	0	2 421
- juillet "	11 699	7 394	19 093	5 179	0	5 179
- août "	9 219	5 679	14 898	151	0	151
- septembre "	15 838	13 678	29 516	4 255	0	4 255
Total	145 978	160 137	306 115	25 287	3	25 290

Source : Douanes

IMPORTATIONS FRANCAISES DE MELASSES EN PROVENANCE DES PAYS DE L'UE (1)

(en tonnes)

	ALL	ESP	IRL	ITA	PB	POR	ROU	RU	UEBL	TOTAL (2)
Campagne 2005/06										
Total du 01.07.05 au 30.06.06	81 388	668	15 354	15	1 848	-	-	10 877	26 487	136 637
Campagne 2006/07										
Total du 01.07.06 au 30.09.07	118 864	620	57	43	632	12	-	140	33 701	154 069
Campagne 2007/08										
Total du 01.10.07 au 30.09.08	76 225	576	34	33	61	0	-	9 765	36 760	123 454
Campagne 2008/09										
- octobre 2008	6 348	84	6	13	3	-	16	28	2 667	9 165
- novembre "	11 844	116	2	8	-	3	-	12	3 113	15 098
- décembre "	11 478	89	5	5	-	-	-	-	2 970	14 547
- janvier 2009	4 014	69	2	15	11	-	-	10	1 627	5 748
- février "	6 542	52	-	-	10	2	-	47	1 951	8 604
- mars "	8 581	59	-	8	-	-	-	21	911	9 580
- avril "	5 898	57	-	8	1 451	-	-	17	356	7 787
- mai "	6 938	29	-	9	14	-	-	10	160	7 160
- juin "	6 263	48	-	6	3	-	-	13	3 718	10 051
- juillet "	6 162	64	-	10	-	-	-	32	2 129	8 397
- août "	5 394	24	-	12	809	-	-	18	929	7 186
- septembre "	10 402	41	-	11	305	-	-	18	5 894	16 671
Total du 01.10.08 au 30.09.09	89 864	732	15	105	2 606	5	16	226	26 425	119 994
Campagne 2009/10										
- octobre 2009	11 288	46	-	-	7 881	-	-	16	862	20 093
- novembre "	15 494	41	-	16	6 389	-	-	1	1 318	23 259
- décembre "	10 139	35	-	3	4 392	-	-	1	1 176	15 746
- janvier 2010	5 082	28	-	29	1 908	-	-	-	615	7 662
- février "	4 382	-	-	-	54	-	-	8	583	5 027
- mars "	10 404	40	-	9	-	-	-	2	760	11 215
- avril "	9 402	54	-	9	-	-	-	-	400	9 865
- mai "	7 336	50	-	8	-	-	-	-	206	7 600
- juin "	8 536	45	-	10	-	-	-	8	156	8 755
- juillet "	9 237	46	-	9	2 203	-	-	9	195	11 699
- août "	8 255	35	-	9	565	-	-	-	355	9 219
- septembre "	8 977	79	-	9	6 403	-	-	26	344	15 838
Total du 01.10.09 au 30.09.10	108 532	499	0	111	29 795	0	0	71	6 970	145 978

(1) Seuls sont indiqués les Etats membres en provenance desquels des mélasses ont été importées depuis 2003/04.

(2) Total des pays adhérents à l'UE au cours de la période considérée.

Source : Douanes

EXPORTATIONS FRANCAISES DE MELASSES A DESTINATION DES PAYS DE L'UE (1)

(en tonne)

	ALL	BUL	CHY	DK	ESP	FIN	GR	ITA	LET	PB	POL	RU	UEBL	TOTAL (
Campagne 2005/06														
<i>juillet -juin</i>														
Total du 01.07.05 au 30.06.06	26		0	185	220	1	2	40	-	2 887	0	14 780	49 926	65 81
Campagne 2006/07														
Total du 01.07.06 au 30.09.07	38	-	0	0	4 178	1	2	80	-	107	1	8 377	4 432	21 090
Campagne 2007/08														
Total du 01.10.07 au 30.09.08	3	-	-	151	174	155	12	73	-	1 440	9	9 681	11 529	23 23
Campagne 2008/09														
- octobre 2008	-	-	-	100	13	-	-	-	-	-	2	-	3 322	3 43
- novembre "	-	-	4	49	4	-	-	-	-	-	3 378	-	1 955	5 39
- décembre "	-	-	-	48	26	-	2	-	-	-	1 224	-	4 424	5 72
- janvier 2009	-	-	-	-	6	-	-	15	-	-	836	-	415	1 27
- février "	-	-	-	-	48	-	1	1	-	-	2	-	29	8
- mars "	1	-	1	-	38	-	1	-	-	3	1	-	-	4
- avril "	-	-	-	-	2	-	1	1	-	-	-	-	2 297	2 30
- mai "	-	1	-	25	25	-	3	-	-	-	-	-	3 212	3 26
- juin "	-	5	3	50	25	-	-	-	-	-	-	-	1 528	1 61
- juillet "	-	-	-	24	26	-	-	-	-	11	-	-	5 043	5 10
- août "	-	-	-	50	-	-	1	-	-	-	2	-	3 055	3 10
- septembre "	-	-	-	49	63	-	-	4	-	-	-	1	4 878	4 99
Total du 01.10.08 au 30.09.09	1	6	8	395	276	-	9	21	-	14	5 445	1	30 158	36 33
Campagne 2009/10														
- octobre 2009	-	-	-	51	-	-	1	-	1	-	-	-	2	5
- novembre "	-	-	-	48	24	-	2	-	-	2	-	-	-	7
- décembre "	-	-	-	-	39	-	1	-	-	-	-	-	159	19
- janvier 2010	-	-	-	49	-	-	1	-	-	-	-	-	-	5
- février "	-	-	-	26	49	-	-	-	-	1	-	-	-	7
- mars "	1	-	-	27	26	-	1	1	-	-	-	1	-	5
- avril "	-	-	-	25	24	-	2	-	-	-	-	-	6 846	6 89
- mai "	-	-	-	49	25	-	-	-	-	-	-	-	5 797	5 87
- juin "	-	-	-	50	36	-	-	-	-	-	-	-	2 335	2 42
- juillet "	1	-	-	-	25	-	1	-	-	-	-	-	5 152	5 17
- août "	-	-	-	48	-	-	-	-	-	103	-	-	-	15
- septembre "	-	-	-	51	7	-	-	1	-	1	-	-	4 195	4 25
Total du 01.10.09 au 30.09.10	2	-	-	424	255	-	9	2	1	107	-	1	24 486	25 28

(1) Seuls sont indiqués les Etats membres en provenance desquels des mélasses ont été importées depuis 2003/04.

(2) Total des pays adhérents à l'UE au cours de la période considérée.

VIII – Alcool Ethylique

Faits et Chiffres

Novembre 2010

Brésil

Divers :

- Six mois ... après l'annonce du rapprochement entre Tereos et Petrobras, le groupe français vient de signer un accord portant sur la fourniture d'éthanol au pétrolier brésilien... Le montant du contrat pourrait atteindre 2,1 milliards de reals (soit plus de 900 millions d'euros) sur quatre ans, selon les estimations . Il s'agit du plus important contrat signé par Açúcar Guarani, filiale de Tereos, depuis 2003. Fin avril cette année, Petrobras avait annoncé l'acquisition de 45,7 % du capital d'Açúcar Guarani pour un montant proche de 1 milliard de dollars.

Açúcar Guarani est actuellement le numéro quatre du secteur avec une capacité de broyage de 17,4 millions de tonnes de canne à sucre Le secteur des biocarburants a attiré de nombreux investisseurs étrangers ces dernières années, de la part de Louis Dreyfus Commodities, de Tereos et d'autres. L'accord annoncé hier renforce la diversification des grands groupes pétroliers dans la distribution des biocarburants au Brésil. Au-delà de Petrobras et de sa filiale de distribution BR, Shell a signé en février un accord de création d'une coentreprise avec Cosan pour la production et la distribution de sucre et d'éthanol. Auparavant, Esso avait cédé ses actifs de distribution au Brésil au même Cosan (*Article paru dans « Les échos » le 26 octobre 2010*).

Production :

- La production d'alcool de la région du Centre Sud pour la campagne 2010/11 atteint au 1^{er} novembre 2010, 22,949 milliards de litres, en hausse de 19 % par rapport à la même période de la précédente campagne. A cette date le nombre de litres d'alcool produit par tonne de canne s'établissait à 45,82, contre 43,51 début novembre 2009 (*FO Licht du 18 novembre 2010*).

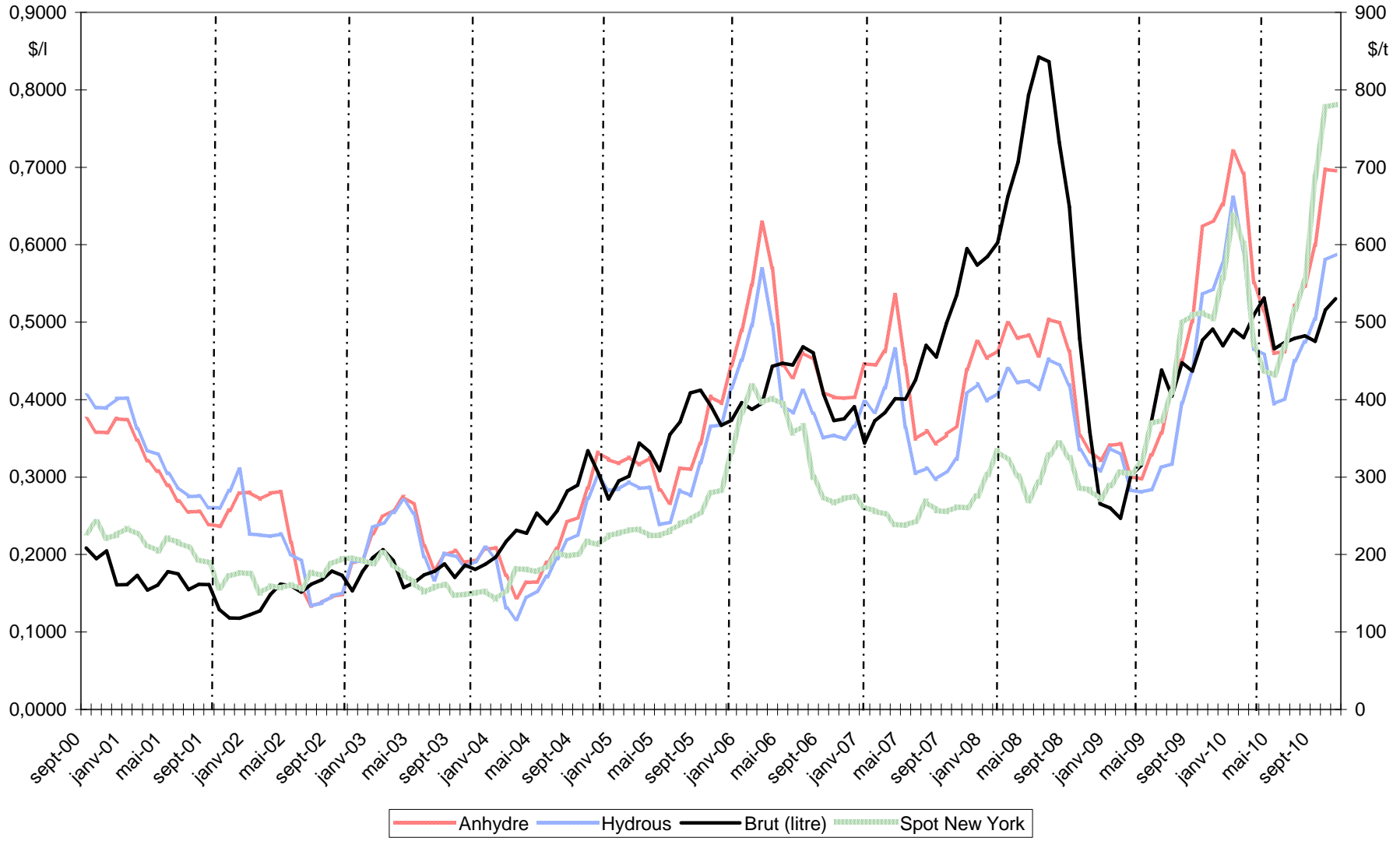
Etats-Unis

Divers :

- L'Agence américaine de protection de l'environnement (EPA) autorise désormais la vente de carburants contenant jusqu'à 15% d'éthanol (E15) pour les automobiles et les utilitaires produits depuis 2007, selon un communiqué. Cette décision concernera, en 2011, 65 millions de véhicules, soit un tiers de la consommation d'essence du pays, a précisé Gina McCarthy, responsable de l'EPA... Cette proportion "va augmenter rapidement", a-t-elle ajouté. Une décision pour les véhicules fabriqués entre 2001 et 2006 pourrait être prise dès le mois de novembre, une fois les tests terminés. Pour les voitures plus anciennes, en revanche, les essais sont insuffisants pour montrer que l'utilisation d'un carburant plus riche en biocarburant est compatible avec le fonctionnement du moteur.

Cette autorisation ne constitue pas une obligation pour les stations-service, a précisé Mme McCarthy. Elle s'accompagne en revanche de règles strictes d'information et d'étiquetage à la pompe, ainsi que de contrôles (*Article paru dans « Le Figaro » le 13 octobre 2010*).

EVOLUTION COMPAREE DES COURS DU SUCRE, DE L'ETHANOL (au Brésil) ET DU PETROLE DEPUIS 2000



Sources : Ethanol CEPEA, Nymlex Light Crude, FranceAgriMer

BILANS COMMUNAUTAIRES UE - ALCOOL ETHYLIQUE

2007 / 2008 / 2009

(en hectolitres d'alcool pur)

	2007 - UE 27	2008 - UE 27 (1)	2009 - UE 27 (2)
	<i>Origine agricole</i>	<i>Origine agricole</i>	<i>Origine agricole</i>
I - RESSOURCES			
1 - Stocks au 1 ^{er} janvier (1)	7 252 483	8 913 486	9 234 665
2 - Production	33 811 699	40 368 240	49 214 427
3 - Importations	11 210 189	12 847 712	10 446 502
- Droits nuls	2 699 136	3 943 457	3 341 152
- Droits pleins	8 511 053	8 904 255	7 105 350
TOTAL DES RESSOURCES	52 274 371	62 129 438	68 895 594
II - UTILISATIONS			
1 - Livraisons sur le marché intérieur	42 450 228	52 542 682	59 621 238
- Alimentation	8 335 763	11 688 109	10 757 338
- Utilisation industrielle	7 237 881	8 365 354	6 941 702
- Carburant	25 810 000	28 577 302	39 320 785
- Autre	1 066 584	3 911 917	2 601 413
2 - Exportations	539 693	352 091	457 275
TOTAL DES UTILISATIONS	42 989 921	52 894 773	60 078 513
TOTAL STOCKS AU 31/12	8 913 486	9 234 665	8 817 081

(1) Le total des utilisations a été ajusté en fonction du stock final 2008 (et donc du stock initial 2009) déclaré, transmis par la Commission et affiché dans son bilan 2009.

(2) Bilan encore provisoire, les statistiques de certains EM ayant été estimées à partir de leur valeur 2008.

Sources : CE - Juillet 2010

Production 2009 - Répartition par Etat membre et par matière première

(en hectolitres d'alcool pur)

	Céréales	Betteraves	Vinique	Autres	Total	Part total UE
France	7 891 843	8 624 968	913 454	28 225	17 458 490	35,47%
Allemagne	5 199 909	2 374 788	0	229 275	7 803 972	15,86%
Espagne	4 815 598	318 631	1 096 287	125 073	6 355 589	12,91%
Pologne	1 802 912	252 882	0	111 950	2 167 744	4,40%
Hongrie	1 804 853	118 633	24 297	48 008	1 995 791	4,06%
Royaume Uni	1 500 000	500 000	0	0	2 000 000	4,06%
Suede	1 869 639	0	0	106 249	1 975 888	4,01%
Autriche	1 749 141	3 779	0	70	1 752 990	3,56%
Italie	475 252	11 529	875 971	230 020	1 592 772	3,24%
Slovaquie	1 243 196	0	0	93 362	1 336 558	2,72%
Pays Bas	721 683	434 073	0	4 560	1 160 316	2,36%
Rép.Tchèque	23 111	575 382	0	510 613	1 109 106	2,25%
Belgique	674 885	140 678	0	0	815 563	1,66%
<i>Autres EM</i>	<i>1 345 140</i>	<i>118 281</i>	<i>80 104</i>	<i>146 123</i>	<i>1 689 648</i>	<i>3,43%</i>
Total	31 117 162	13 473 624	2 990 113	1 633 528	49 214 427	100,00%
Part total UE	63,23%	27,38%	6,08%	3,32%	100,00%	

Source : Commission Européenne, FranceAgriMer

Utilisations 2009 * - Répartition par Etat membre et par type d'utilisation

(en hectolitres d'alcool pur)

	Alimentation et boisson	Industriel	Carburant	Autres	Total	Part total UE
Allemagne	2 464 255	1 796 284	12 556 644	457 532	17 274 715	28,97%
France	1 201 775	978 265	7 976 132	313 926	10 470 098	17,56%
Suede	500 828	578 169	3 655 549	7 207	4 741 753	7,95%
Royaume Uni	700 000	0	3 605 000	0	4 305 000	7,22%
Espagne	1 018 993	663 455	2 373 557	77 040	4 133 045	6,93%
Pologne	1 418 893	547 380	1 287 422	114 509	3 368 204	5,65%
Pays Bas	815 651	160 060	1 259 355	1 026 048	3 261 114	5,47%
Rép.Tchèque	387 250	345 590	1 027 340	234 010	1 994 190	3,34%
Finlande	241 429	103 135	1 579 872	0	1 924 436	3,23%
Hongrie	117 253	672 715	902 451	64 661	1 757 080	2,95%
Autriche	128 205	176 963	1 097 779	13 537	1 416 484	2,38%
Italie	539 298	748 558	40 476	75 506	1 403 838	2,35%
Slovaquie	174 561	34 732	679 990	0	889 283	1,49%
Belgique	60 731	0	710 376	85 272	856 379	1,44%
Bulgarie	150 596	6 184	1 764	9 143	167 687	0,28%
Chypre	5 842	107	0	0	5 949	0,01%
Danemark	91 313	0	0	42 013	133 326	0,22%
Estonie	282	409	21	310	1 022	0,00%
Grèce	86 670	22 951	0	26 582	136 203	0,23%
Irlande	317 075	48 068	13 314	150	378 607	0,64%
Luxembourg	40	9 000	2 000	0	11 040	0,02%
Lettonie	34 077	235	171	1 361	35 844	0,06%
Lituanie	187	0	276 216	16 811	293 214	0,49%
Portugal	20 370	23 480	275 356	2 371	321 577	0,54%
Roumanie	208 635	19 270	0	22 419	250 324	0,42%
Slovenie	73 129	6 692	0	11 005	90 826	0,15%
Total	10 757 338	6 941 702	39 320 785	2 601 413	59 621 238	100,00%
Part total UE	18,04%	11,64%	65,95%	4,36%	100,00%	

Source : Commission Européenne, FranceAgriMer

* Y compris les livraisons intracommunautaires par destinations.

**IMPORTATIONS D'ALCOOL ETHYLIQUE DE L'UE (NC 2207)
PAR PAYS TIERS D'ORIGINE**

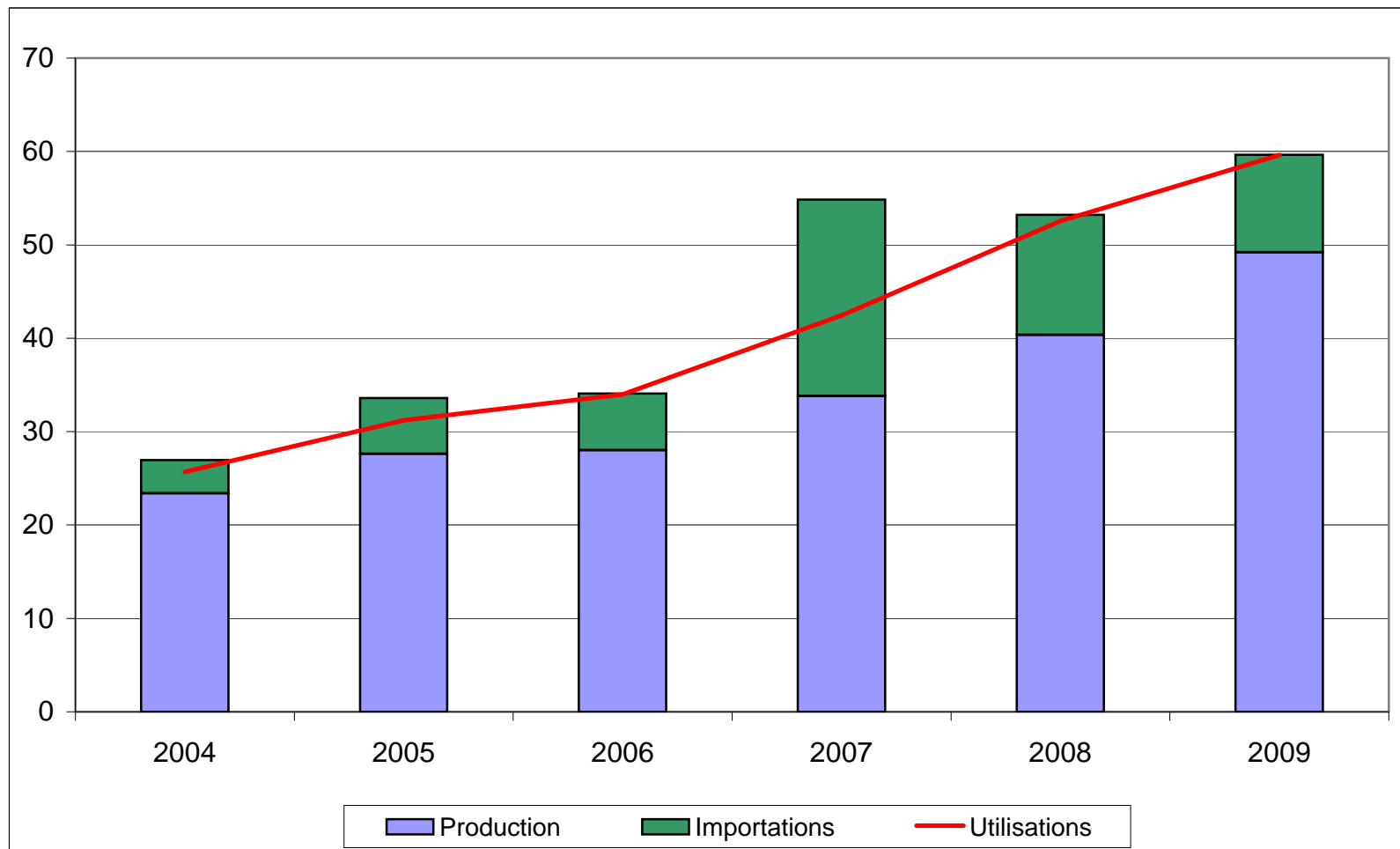
(en hectolitres d'alcool pur)

	2008	2009	Evolution 2009/2008
Principales origines :			
Brésil	7 298 645	4 218 121	-42%
Guatemala	1 079 305	1 032 377	-4%
Pakistan	1 027 494	710 999	-31%
Nicaragua	159 500	607 562	281%
Bolivie	485 269	485 062	0%
Costa Rica	333 220	471 169	41%
Egypte	470 333	394 688	-16%
Cambodge	-	339 600	-
Pérou	393 379	292 011	-26%
Jamaïque	250 067	195 725	-22%
Norvège	133 205	159 068	19%
USA	32 805	151 866	363%
Swaziland	193 166	143 768	-26%
El Salvador	383 170	98 214	-74%
Zimbabwe	74 361	97 581	31%
Argentine	102 480	96 166	-6%
Kazakhstan	12 962	85 089	556%
Ukraine	107 089	65 070	-39%
Turquie	50 263	50 862	1%
Russie	34 835	48 180	38%
Croatie	48 473	35 398	-27%
Total principales origines :	12 670 021	9 778 576	-23%
Autres origines ou non précisées :	177 691	667 926	276%
TOTAL	12 847 712	10 446 502	-19%

Source : Commission Européenne, Eurostats Comext

PRODUCTION, UTILISATIONS ET IMPORTATIONS D'ALCOOL ETHYLIQUE DE L'UE
Evolutions depuis 2004

en millions hl



Source : Commission Européenne

BILANS FRANCE - ALCOOL ETHYLIQUE (3)

2008 et 2009

	<i>(en hectolitres d'alcool pur)</i>			<i>(en hectolitres d'alcool pur)</i>		
	2008			2009 *		
	<i>Origine agricole</i>	<i>Origine non agricole</i>	<i>Total</i>	<i>Origine agricole</i>	<i>Origine non agricole</i>	<i>Total</i>
I - RESSOURCES						
1 - Stocks au 1 ^{er} janvier	2 583 451	16 200	2 599 651	1 784 730		1 784 730
2 - Production	14 453 386	0	14 453 386	17 458 490		17 458 490
- Céréales	4 490 404		4 490 404	7 891 843		7 891 843
- Betteraves - Mélasse	9 116 138		9 116 138	8 624 968		8 624 968
- Viti-vinicole	581 817		581 817	913 454		913 454
- Autre	265 027		265 027	28 225		28 225
3 - Importations	1 810 785	55 276	1 866 061	2 082 667		2 082 667
TOTAL DES RESSOURCES	18 847 622	71 476	18 919 098	21 325 887	-	21 325 887
II - UTILISATIONS						
1 - Consommation intérieure (1)	10 464 824	0	10 464 824	10 163 402		10 163 402
- Alimentation et boissons	1 013 144		1 013 144	1 091 527		1 091 527
- Utilisation industrielle	1 099 894		1 099 894	888 521		888 521
- Carburant	7 707 737		7 707 737	7 898 226		7 898 226
- Autre	644 048		644 048	285 127		285 127
2 - Exportations (2)	6 598 068	71 476	6 669 544	9 644 454		9 644 454
- dont éthanol carburant	1 783 756		1 783 756	4 895 911		4 895 911
TOTAL DES UTILISATIONS	17 062 892	71 476	17 134 368	19 807 856	-	19 807 856
TOTAL STOCKS AU 31/12	1 784 730	0	1 784 730	1 537 957	-	1 537 957

(1) Ce poste du bilan est obtenu à partir des écoulements déclarés, et ajusté à partir de l'état des stocks finaux. Ceci explique l'écart avec les tableaux faisant état des écoulements en France en 2008 et 2009.

(2) La ventilation des exportations entre éthanol d'origine agricole et celui d'origine non agricole est une estimation.

(3) Ces bilans ne tiennent pas compte de certaines quantités d'éthanol produites en France et livrées vers l'UE- Belgique notamment - pour être ensuite réexportées en France sous forme d'ETBE.

* : Bilan provisoire, certaines modifications peuvent être apportées, notamment sur le total des utilisations intérieures.

Sources : FranceAgriMer, douanes.

Production d'alcool éthylique - 2010

France

(hectolitres d'alcool pur)

1er trimestre 2010		
Production :	4 836 583	
dont		
- Céréales		2 334 775
- Mélasse / betteraves		2 171 020
- Vitivinicole		323 578
- Autres		7 210
2ème trimestre 2010		
Production :	4 451 407	
dont		
- Céréales		1 986 053
- Mélasse / betteraves		2 246 687
- Vitivinicole		209 655
- Autres		9 012
3ème trimestre 2010		
Production :	3 884 597	
dont		
- Céréales		2 282 156
- Mélasse / betteraves		1 545 494
- Vitivinicole		48 195
- Autres		8 752

Source : FranceAgriMer

Ecoulement d'alcool éthylique - 2010

France

(hectolitres d'alcool pur)

1er trimestre 2010		
Écoulements (*) :	2 620 579	
dont		
- aliments		34 239
- boissons alcoolisées		214 483
- utilisations industrielles		302 906
- carburant		2 028 447
- autres		40 504
2ème trimestre 2010		
Écoulements (*) :	2 697 536	
dont		
- aliments		39 358
- boissons alcoolisées		218 325
- utilisations industrielles		361 450
- carburant		2 048 178
- autres		30 225
3ème trimestre 2010		
Écoulements (*) :	2 602 090	
dont		
- aliments		38 871
- boissons alcoolisées		186 171
- utilisations industrielles		293 368
- carburant		2 052 791
- autres		30 889

* Quantités écoulées sur le marché intérieur uniquement, hors exportations.

Source : FranceAgriMer

IMPORTATIONS ET EXPORTATIONS D'ALCOOL ETHYLIQUE

(hectolitres d'alcool pur)

	Exportations			Importations			Solde		
	UE	PT	Total	UE	PT	Total	UE	PT	Total
2007									
Total	4 349 997	150 318	4 500 315	867 047	478 954	1 346 001	3 482 950	-328 636	3 154 314
2008									
Total	6 413 195	256 349	6 669 544	923 400	942 661	1 866 061	5 489 795	-686 311	4 803 483
2009									
Janvier	559 759	11 191	570 950	58 041	94 002	152 043	501 718	-82 812	418 907
Février	811 863	10 327	822 190	58 986	126 049	185 035	752 877	-115 722	637 155
Mars	784 316	12 842	797 158	77 894	91 552	169 446	706 422	-78 710	627 712
Avril	643 192	18 068	661 260	79 630	35 811	115 440	563 563	-17 743	545 820
Mai	748 746	21 614	770 360	63 560	86 425	149 985	685 186	-64 811	620 375
Juin	688 321	19 522	707 843	94 363	68 280	162 643	593 958	-48 758	545 200
Juillet	656 473	50 925	707 398	97 322	52 652	149 973	559 152	-1 727	557 425
Août	781 909	7 087	788 996	86 903	90 669	177 572	695 006	-83 582	611 424
Septembre	910 829	14 397	925 227	105 324	86 731	192 055	805 505	-72 333	733 172
Octobre	905 246	7 517	912 763	67 976	59 189	127 165	837 270	-51 673	785 598
Novembre	1 035 777	17 446	1 053 223	73 239	149 548	222 787	962 538	-132 102	830 436
Decembre	899 825	27 262	927 087	241 331	37 192	278 522	658 495	-9 930	648 565
Total	9 426 256	218 198	9 644 454	1 104 567	978 100	2 082 667	8 321 689	-759 902	7 561 787
2010									
Janvier	965 325	8 478	973 803	103 657	39 838	143 495	861 669	-31 361	830 308
Février	597 314	11 482	608 795	70 353	63 149	133 502	526 961	-51 668	475 293
Mars	916 664	30 586	947 250	59 855	6 385	66 240	856 810	24 200	881 010
Avril	644 858	61 960	706 817	65 874	61 480	127 354	578 984	479	579 463
Mai	929 041	29 377	958 419	54 348	38 930	93 278	874 693	-9 553	865 140
Juin	885 162	35 189	920 352	124 899	147 688	272 587	760 263	-112 498	647 765
Juillet	720 483	25 431	745 914	130 178	89 835	220 013	590 305	-64 404	525 901
Août	709 342	32 685	742 027	130 313	5 814	136 127	579 029	26 871	605 901
Septembre	864 043	30 790	894 832	84 354	55 044	139 398	779 689	-24 254	755 435
Total	7 232 233	265 977	7 498 209	823 831	508 163	1 331 994	6 408 402	-242 187	6 166 215

Sources : Douanes et FranceAgriMer

Directeur de la Publication Fabien BOVA
Atelier Commun d'impression – FAM
Commission Paritaire des publications
Agence de Presse : n° 1364 AD du 19.02.79

FranceAgriMer / Établissement national des produits de l'agriculture et de la mer
12, rue Henri Rol-Tanguy / TSA 20002 / 93555 Montreuil-sous-Bois cedex
tél. : +33 1 73 30 30 00 / fax : +33 1 73 30 30 30
© FranceAgriMer 2010 / www.franceagrimer.fr

Photos : FranceAgriMer / Droits réservés / Impression - Atelier d'impression de l'Arborial

