

FranceAgriMer

Marché du sucre / campagne 2009/10 statistiques d'août 2010 / n° 478



> édition de novembre 2010



BULLETIN N°478

Novembre 2010

Statistiques d'août 2010

SOMMAIRE

I – LA SITUATION MONDIALE

Faits et Chiffres – octobre 2010	5
Spot et terme proche à Londres et à New York (septembre 1999 à octobre 2010)	10
Evolution des cours et prime du blanc depuis octobre 2009	11
Cours mondiaux sur les marchés de Londres et New York :	
. Spot : Moyenne mensuelle et évolution quotidienne – octobre 2010	12
. Termes : Moyennes mensuelles et évolution quotidienne – octobre 2010	14
Marché à terme de New York :	
. Evolution du nombre de lots échangés et part des opérateurs non commerciaux	16
Evolution de la production et de la consommation mondiale de sucre	17

II- LA SITUATION COMMUNAUTAIRE

Actualité communautaire – octobre 2010	19
Règlements votés en comités de gestion – octobre 2010	20
Bilans communautaires de sucre 2008/09, 2009/10 (provisoire) et 2010/11 (prévisionnel)	23
Surfaces betteravières et rendements de l'UE de 1995/96 à 2010/11	24
Quotas 2007/08 – Quotas 2008/09 – Quotas 2009/10 – Quotas 2010/11	25
Production de sucre dans l'UE de 2008/09 à 2010/11	26
Prix moyens du sucre blanc communautaire jusqu'en juillet 2010	27

III - LA SITUATION FRANCAISE

Bilans français 2008/09, 2009/10 (provisoire) et 2010/11 (prévisionnel)	32
Diagramme prévisionnel de gestion de la campagne 2009/10	33
Bilans mensuels, estimation des ventes pour la consommation intérieure - Campagne 2009/10 jusqu'en août 2010	34
Consommation intérieure : Evolution des ventes jusqu'en août 2010	35
Consommation intérieure : Ventes, en cumul mobile, jusqu'en août 2010	36
Etat des stocks de sucre détenus en France par les fabricants – Campagne 2009/10	37

IV - LA SITUATION DES DOM

Bilans 2007/08, 2008/09 et 2009/10 (provisoire)	39
Production 2007/08, 2008/09 et 2009/10	40
Exportations de sucre des DOM (Antilles et Réunion) par destinations	41
Importations de sucre des DOM (Antilles et Réunion) par origines	42
Exportations mensuelles de sucre par nature (NC)	43
Importations mensuelles de sucre par nature (NC)	44

V - LES ECHANGES DE SUCRE EN L'ETAT

Echanges intra-communautaires de la France :

- . Importations en provenance des pays de l'UE jusqu'en août 2010 46
- . Exportations vers les pays de l'UE jusqu'en août 2010 47

Echanges de la France avec les pays tiers :

- . Importations par pays d'origine en août 2010 48
- . Exportations par pays de destination en août 2010 49

Certificats délivrés en France pour l'exportation de sucre..... 53

VI - LES ECHANGES FRANCAIS DE PRODUITS SUCRES

- Produits sucrés :

- . Importations en provenance de l'UE et des pays tiers jusqu'en août 2010 55
- . Exportations vers l'UE et les pays tiers jusqu'en août 2010 56

- Sucre incorporé (évaluation) :

- . Importations en provenance de l'UE et des pays tiers jusqu'en août 2010 57
- . Exportations vers l'UE et les pays tiers jusqu'en août 2010 58
- . Solde des échanges en août 2010 59

VII - LES ECHANGES FRANCAIS DE MELASSES

- Bilan des échanges avec l'UE et les pays tiers jusqu'en août 2010 61
- Importations en provenance des pays de l'UE jusqu'en août 2010 62
- Exportations vers les pays de l'UE jusqu'en août 2010 63

VIII – PRODUCTION ET ECOULEMENT D'ALCOOL ETHYLIQUE

- Faits et Chiffres – septembre 2010 65
- Evolution comparée des cours du sucre, de l'éthanol (Brésil) et du pétrole (mondial) 66
- Bilans d'alcool éthylique UE – 2007, 2008 et 2009 67
- Production 2009 : Répartition par Etat membre et par origine..... 68
- Utilisation 2009 : Répartition par Etat membre et par destination..... 69
- Importations de l'UE par pays d'origine en 2008 et 2009..... 70
- Production, utilisations et importations de l' UE - Evolution depuis 2004 71
- Bilans d'alcool éthylique France – 2008 et 2009 72
- Production d'alcool éthylique en France – 2010 (1^{er} et 2^{ème} trimestres) 73
- Ecoulement d'alcool éthylique en France – 2010 (1^{er} et 2^{ème} trimestres) 74
- Importations et exportations d'alcool éthylique en France - 2007 à août 2010..... 75

Reproduction et utilisation autorisées avec mention de la source

I – La situation mondiale

Faits et chiffres¹

Octobre 2010

Production mondiale 2010/11 :

Fo Licht a livré sa première estimation de production mondiale pour 2010/11 : celle-ci est de 166,36 Mt, soit une hausse de 11,9 Mt par rapport à 2009/10. La production de sucre de betterave est estimée à 32,7 Mt, soit 19,6 % de la production mondiale, en recul de 1,3 Mt, et celle de sucre de canne à 133,7 Mt, à 80,3 % du total mondial, en hausse de 13,2 Mt. Selon Fo Licht, cette hausse est essentiellement celle de la production indienne (+8 Mt) et brésilienne (+5 Mt) (13 octobre 2010).

Australie

Production :

- La production de sucre 2010/11 pourrait baisser de 4,5 % à 4,2 Mt, contre 4,4 Mt en 2009/10, à cause des conditions climatiques actuelles (fortes pluies) d'après Steve Greenwood, directeur de l'association des planteurs. L'ensemencement pour la prochaine campagne pourrait également être interrompu par les pluies (FO Licht du 5 octobre 2010).

- La récolte de canne et la campagne sucrière en Australie sont fortement ralenties par les pluies de mousson. La quantité totale de canne mise en œuvre au 15 octobre s'élève à 21 Mt, contre 25 Mt à la même date de l'année dernière, soit un recul de 16 %. La récolte 2010 est estimée à 32 Mt, il resterait donc 11 Mt de canne à récolter. Les pluies ont également pour conséquence une réduction du taux de sucre. (FO Licht des 7 et 20 octobre 2010).

Brésil

Production :

- La production de sucre du pays depuis le début de la campagne 2010/11 à fin septembre atteint 26,386 Mt, en hausse par rapport à la même période de la précédente campagne (20,616 Mt). La production totale de sucre avait été de 35,365 Mt en 2009/10 (mai à avril) et 34,755 Mt en 2008/09 (FO Licht du 18 octobre 2010).

- Datagro a revu une nouvelle fois son estimation de récolte 2010/11 en recul à 637,9 Mt, contre 641,8 Mt précédemment (-1,2 %) à cause des conditions météorologiques actuelles. Malgré cette révision de la récolte de canne, le consultant brésilien revoit en hausse son estimation de production de sucre à 38,927 Mt, contre 37,865 Mt en septembre, principalement du fait d'un recul de la part de la canne consacrée à l'éthanol dont la production a été revue en baisse (FO Licht du 19 octobre).

- La production de sucre dans la région du Centre Sud durant la première quinzaine d'octobre est en fort recul par rapport à la même période de l'année dernière, à cause de fortes pluies et d'une baisse du taux de sucre. Depuis le début de la campagne, la production de sucre de cette région reste néanmoins en hausse, de 24,52 %, par rapport à la précédente campagne : elle atteint 28,614 Mt. A cette date, 23 sucreries ne sont déjà plus en campagne contre 2 à la même date de 2009 (FO Licht du 29 octobre).

Campagne sucrière du Centre Sud Brésilien au 16 Octobre 2010			
	2010/11	2009/10	Evolution en %
Récolte de canne (1 000 tonnes)	470 681,0	414 281,3	+ 13,61
Sucre (1 000 tonnes)	28 614,3	22 980,3	+ 24,52
Alcool (1 000 hl)	21 561,5	18 093,0	+ 19,17
Part canne - sucre (%)	44,87	43,81	
kg de sucre / tonne de canne	60,79	55,47	+ 9,60

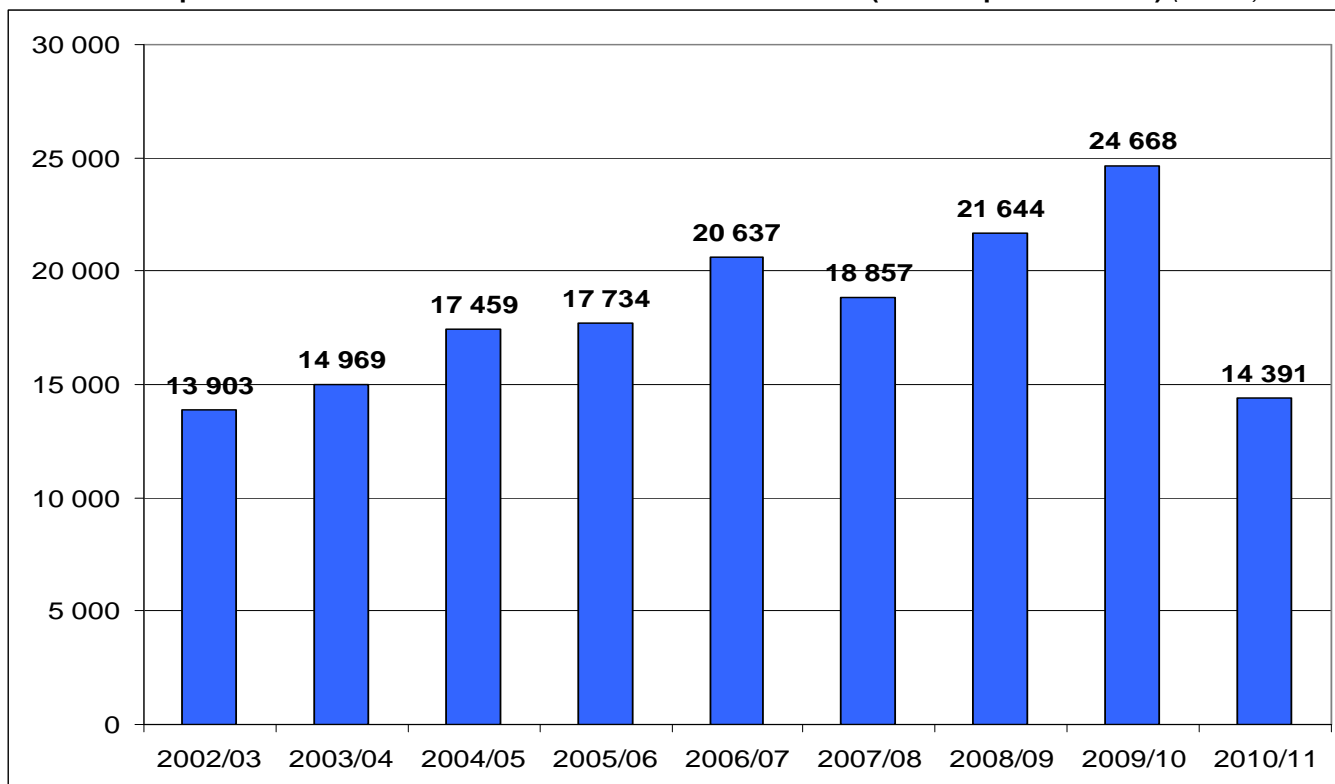
Source : Unica (FO Licht du 29 octobre).

Exportations :

- Les exportations brésiliennes de sucre ont atteint un nouveau record en septembre à 3,431 Mt (dont 1,05 Mt de sucre blanc) contre 3,303 Mt en août 2010 et 2,55 Mt en septembre 2009. Le total des exportations depuis le début de la campagne de mai à septembre 2010 s'établit à 14,39 Mt, contre 11,629 Mt sur les cinq premiers mois de 2009/10. Les exportations totales de sucre s'étaient élevées à 24,668 Mt en 2009/10 et à 21,644 Mt en 2008/09. (FO Licht du 4 octobre 2010).

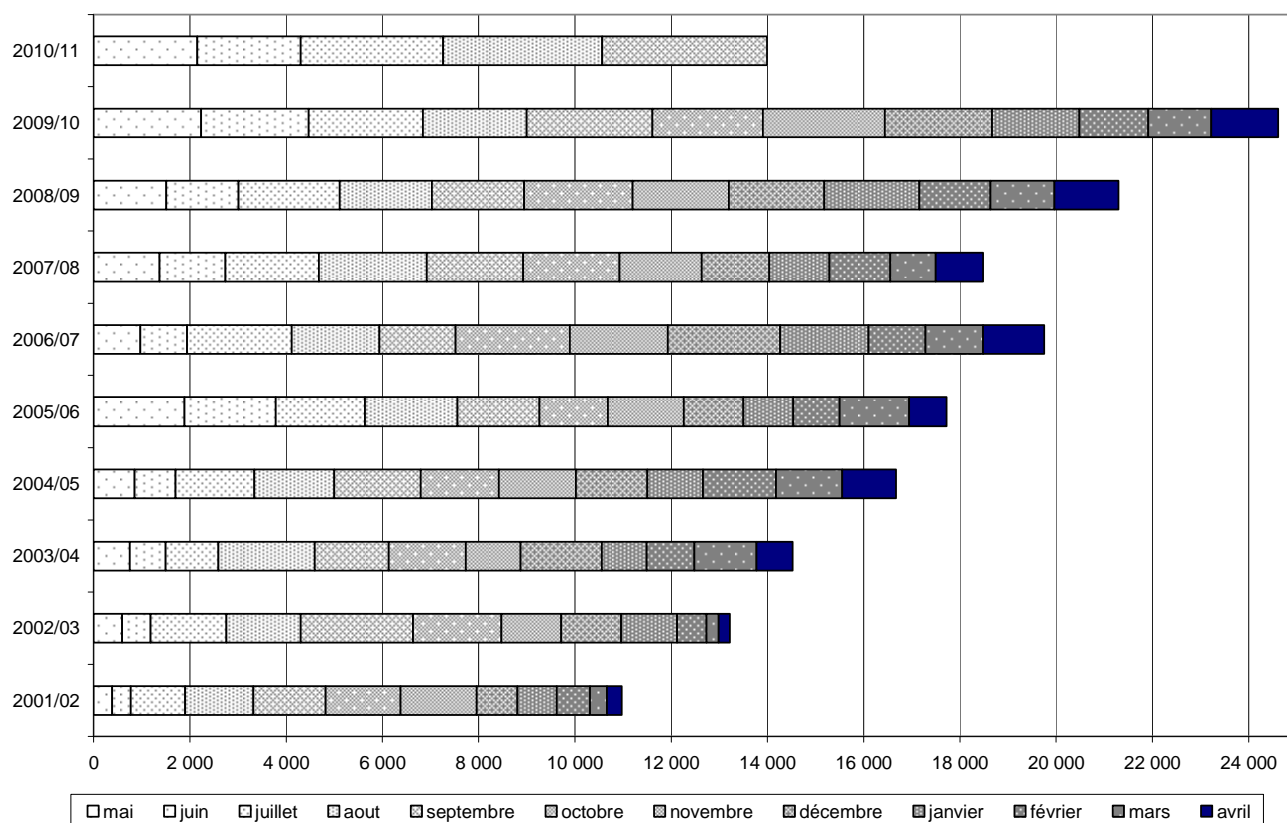
¹ Les quantités de sucre indiquées sont exprimées, sauf indication contraire, en valeur brut.

Les exportations brésiliennes de sucre de 2002/03 à 2010/11 (mai à septembre 2010) (1 000 t)



Exportations brésiliennes de sucre (répartition mensuelle) de 2001/02 à 20010/11 (mai à septembre 2010)

(1 000 t)



Chine

Production :

- Le pays pourrait produire 11,74 Mt de sucre, valeur blanc, en 2010/11 contre 10,74 Mt en 2009/10, soit une hausse de 9,3 %, d'après l'Association Chinoise du Sucre, dont 10,8 Mt de sucre de canne et 940 000 tonnes de sucre de betterave. Par ailleurs, d'après Qiu Xinzhi, secrétaire général de l'Association, le déficit cumulé du pays de 2011 à 2015 pourrait atteindre 12,5 Mt (estimation d'un approvisionnement sur cette période de 70 Mt pour une consommation de 82,46 Mt) (*Fo Licht du 2 novembre 2010*).

Importations :

- La Chine a importé 350 000 tonnes de sucre en septembre, soit la plus grande quantité jamais importée par le pays en un mois. Le total cumulé depuis janvier 2010 atteint 1,373 Mt contre 962 000 tonnes sur la période de janvier à septembre 2009. Les importations totales s'étaient élevées à 1,077 Mt en 2009 et à 802 000 tonnes en 2008 (*Fo Licht du 20 octobre 2010*).

Divers :

- Le gouvernement a procédé à une nouvelle vente de sucre par adjudication, à partir de ses réserves, pour une quantité de 210 000 tonnes le 22 octobre en vue de stabiliser les prix intérieurs. Ceux-ci ont atteint un record à 6 300 yuans la tonne (environ 950 \$) pour le sucre blanc. C'est, au total, 216 803 tonnes de sucre qui ont été vendues à un prix moyen de 6 681 yuans la tonne (offres acceptées comprises entre 6 490 yuans et 6 850 yuans la tonne) pour un prix de départ de 4 000 yuans la tonne. Le total des ventes de sucre en réserve depuis décembre 2009 s'élève à 1,9 Mt. Les quantités restantes en stock sont estimées à moins de 500 000 tonnes (*Fo Licht des 18 et 25 octobre 2010*).

Etats-Unis

Production :

- 92 % de la récolte de betteraves est réalisée au 31 octobre, contre 80 % à la même date l'année dernière. La récolte est complètement achevée dans les Etats du Minnesota et du Dakota du Nord, et est réalisée à 77 % dans l'Idaho et à 68 % dans le Michigan (*Fo Licht du 2 novembre 2010*).

Importations :

- Les importations américaines de sucre ont été de 430 971 tonnes en août 2010, contre 162 768 en août 2009. Le total cumulé depuis le début de la campagne 2009/10 d'octobre à juillet atteint 2,494 Mt, contre 2,679 Mt sur la même période de la précédente campagne. Les importations de sucre avaient été de 2,794 Mt en 2008/09 et de 2,383 Mt en 2007/08. Les principaux pays d'origine du sucre brut importé aux Etats-Unis ont été le Brésil (318 574 tonnes) et le Guatemala (261 247 tonnes). Les principaux pays d'origine du sucre blanc importé aux Etats-Unis ont été le Mexique (400 037 tonnes) et le Guatemala (76 310 tonnes) (*Fo Licht du 18 octobre 2010*).

Inde

Production :

- Le gouvernement indien a revu à la hausse son estimation de production de sucre pour 2010/11 à 24,5 Mt, valeur blanc, contre 23 Mt précédemment. Celle-ci est également inférieure de celle de l'ISMA qui reste de 25 Mt. Le ministre de l'alimentation a par ailleurs ajouté que la question d'autoriser les exportations ne se poserait pas avant la fin du festival Diwali qui démarre le 5 novembre prochain (*Fo Licht du 20 octobre 2010*).

- Les sucreries sont entrées en campagne dans l'Etat indien du Maharashtra après un retard de 2 semaines à cause des pluies de mousson. Elles devraient être 160 en activité d'ici la fin du mois et devraient produire 9,5 Mt de sucre, valeur blanc, en 2010/11 contre 8,6 Mt en 2009/10 et 7,1 Mt en 2008/09 (*Fo Licht du 21 octobre 2010*).

- L'Etat d'Uttar Pradesh, second producteur de sucre du pays, a revu à la baisse son estimation de production pour 2010/11 de 6,8 Mt à 6,5 Mt, à cause des inondations récentes. La production de cet Etat avait été de 5,2 Mt en 2009/10. La surface plantée en canne est estimée à 2,1 M ha pour une récolte attendue à 124 Mt (*Fo Licht du 22 octobre 2010*).

Exportations :

- Le gouvernement indien aurait autorisé les sucreries à exporter 570 000 tonnes de sucre depuis le début du mois de septembre, dont 145 000 tonnes au titre du régime spécifique obligeant la réexportation de sucre brut importé notamment en 2008. Selon certaines sources, le gouvernement ne devrait pas autoriser l'exportation de quantités supplémentaires avant décembre prochain (*Fo Licht du 19 octobre 2010*).

Divers :

- Les stocks indiens de sucre étaient de 6,4 Mt au 1er septembre 2010, contre 4,7 Mt un an plus tôt. Ils sont estimés à 4 Mt pour le début de la campagne 2010/11 (au 1^{er} octobre). Ce niveau de stock permet d'estimer le total des ressources pour la campagne à 29,5 Mt. Compte tenu d'une consommation d'environ 24 Mt, le surplus exportable pourrait être de 3 Mt (*Fo Licht du 22 octobre 2010*).

Mexique

Production :

- La production mexicaine de sucre en 2010/11 a été revue en baisse de 5,4 Mt à 5,3 Mt, voire 5,2 Mt par le ministère de l'Agriculture, à cause des fortes pluies qui ont frappé l'Etat de Veracruz. Les industriels pour leur part estiment maintenant la production à 5,1 Mt. Le bilan sucrier mexicain risque donc d'être plus tendu que prévu (*Fo Licht du 22 octobre 2010*).

Pakistan

Production :

- La production de sucre 2010/11 est estimée à nouveau à 3,8 Mt par l'Association Pakistanaise des Sucreries (PSMA) en hausse de près de 5 % par rapport à sa précédente prévision (de 3,6 Mt) contre 3,1 Mt en 2009/10. D'après elle, même si les inondations pourraient réduire la récolte de 10 %, l'amélioration des rendements permet d'envisager une production plus importante... (*Fo Licht du 14 octobre 2010*).

- D'après un rapport de la Commission Pakistanaise pour la Canne au ministère de l'Agriculture et de l'alimentation, la production de sucre 2010/11 devrait être de 3,1 Mt, niveau inchangé par rapport à 2009/10. Les stocks, estimés à 500 000 tonnes devraient suffire pour répondre à la demande jusqu'à mi novembre d'après cette commission. 300 000 tonnes de sucre importé sont d'ores déjà contractualisées et devraient être livrées d'ici la fin du mois de novembre et 100 000 tonnes supplémentaires devraient être livrées en décembre (*Fo Licht du 27 octobre 2010*).

Importations :

- La TCP (Trading Corporation of Pakistan) a indiqué qu'elle avait importé 453 000 tonnes de sucre blanc d'avril au 10 octobre 2010, sur un total attendu de 750 000 tonnes. Le solde devrait être importé d'ici la fin du mois de novembre 2010. Les pays d'origine de ce sucre importé sont principalement l'Inde, la Thaïlande et le Moyen Orient (*Fo Licht du 14 octobre 2010*).

Russie

Production :

- La production de sucre de betterave au 4 octobre atteint 921 600 tonnes, valeur blanc, en recul de 6,3 % par rapport à la même date de la précédente campagne, pour une quantité de betteraves mises en œuvre de 7,306 Mt (contre 7,104 Mt l'année dernière). Le taux de sucre s'établit à 12,6 % contre 13,9 % l'année dernière. La production de sucre est encore estimée entre 3 et 3,1 Mt pour 2010/11, contre 3,2 Mt en 2009/10 (*FO Licht du 7 octobre 2010*).

- La Russie a produit 1,155 Mt de sucre de betterave au 11 octobre 2010 au titre de la campagne 2010/11, contre 1,276 sur la même période de la précédente campagne, d'après l'association des producteurs de sucre (Soyuzrossakhar). A cette date, 74 sucreries étaient encore en campagne contre 75 l'année dernière. Les livraisons de betteraves ont atteint 10,965 Mt contre 13,086 Mt un an plus tôt. Les stocks de betteraves étaient pour leur part de 1,808 Mt contre 3,840 Mt l'année dernière (*FO Licht du 14 octobre 2010*).

Importations :

- Les importations de sucre n'ont été que de 2 100 tonnes en août 2010, contre 400 tonnes en juillet, 138 900 tonnes en juin et 1,4 Mt en mai 2010. Ceci est dû à la hausse du droit de douane de 50 \$/t en mai à 200 \$/t en juin, 239 \$/t en juillet et 200 \$/t en août. Le total cumulé de janvier à août 2010 atteint 1,916 Mt, en hausse de 61 % par rapport à la même période de 2009. Le droit de douane est repassé à 171 \$/t en septembre et à 140 \$/t en octobre 2010 (*FO Licht du 6 octobre 2010*).

Thaïlande

Production :

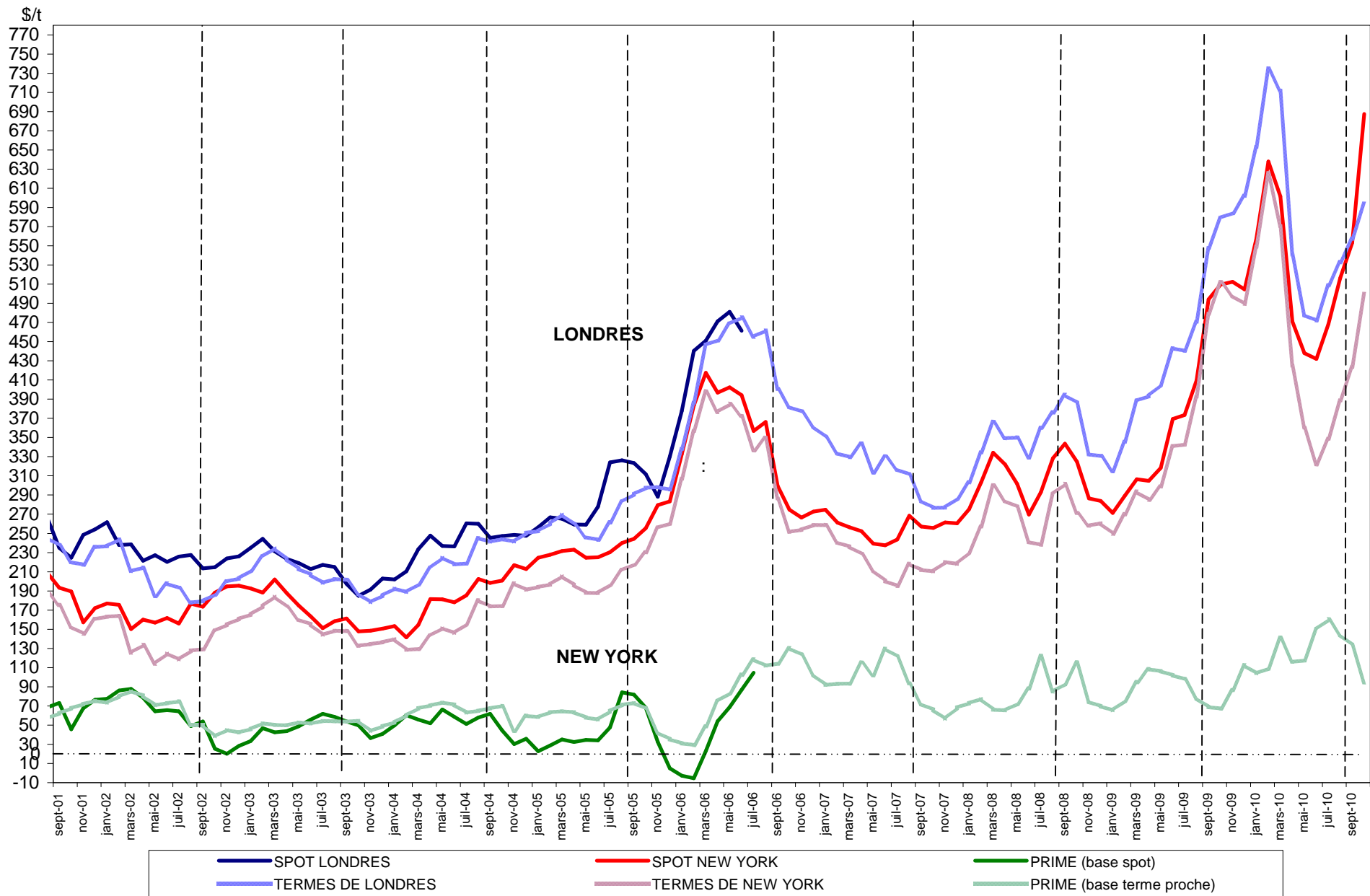
- Les récentes inondations qui ont frappé le pays ont affecté 2,4 % de la surface plantée en canne d'après les premières études menées par le Bureau de la Canne et du Sucre (OSCB : *Office of the Cane and Sugar Board*). Il est néanmoins encore trop tôt pour estimer l'impact de cet événement sur la récolte de canne et la production de sucre. L'OCSB continue d'estimer la production de sucre de la campagne 2010/11, pour une récolte de canne qui doit démarrer le 1er décembre prochain, à 6,9 Mt contre 6,92 Mt en 2009/10 (*FO Licht du 28 octobre 2010*).

Union Européenne

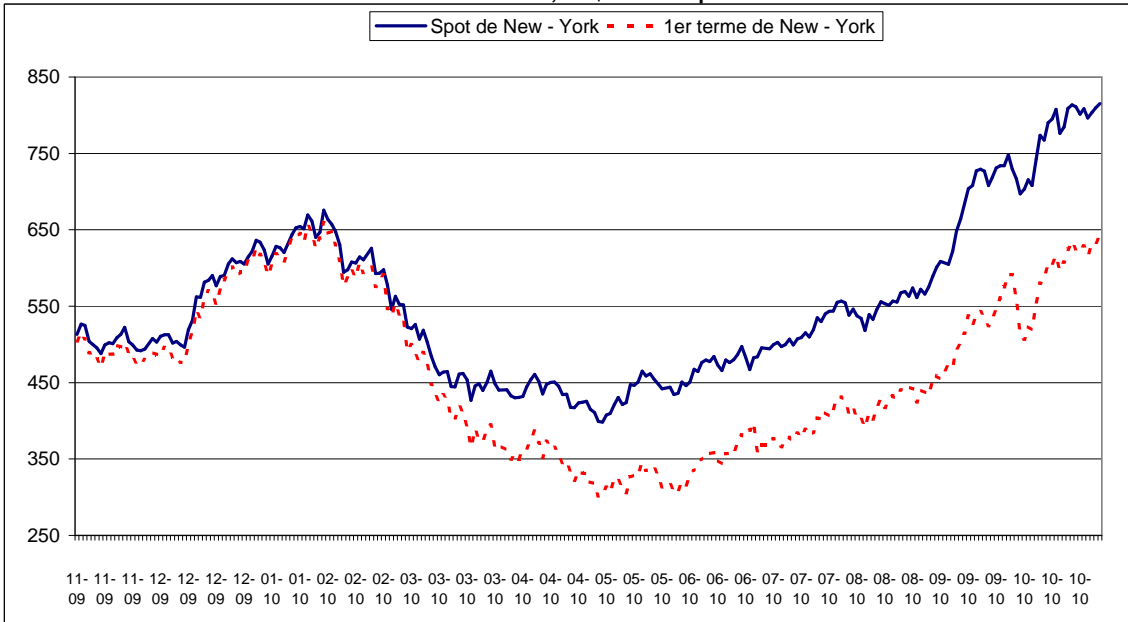
Allemagne:

- La production de sucre au 15 octobre pour 2010/11 s'établit à 899 197 tonnes, valeur brut, contre 1,28 Mt sur la même période de la précédente campagne, d'après l'Association allemande du sucre (WVZ). Une partie de cet écart s'explique également par un démarrage tardif de la campagne. Jusqu'ici 5,852 Mt de betteraves ont été mises en œuvre contre 7,507Mt l'année dernière. Le taux de sucre s'établit à 15,37 % contre 17,04 % l'année dernière. La récolte totale de betteraves pour 2010/11 est estimée à 23,409 Mt contre 25,919 Mt en 2009/10 (*FO Licht des 7 et 20 octobre 2010*).

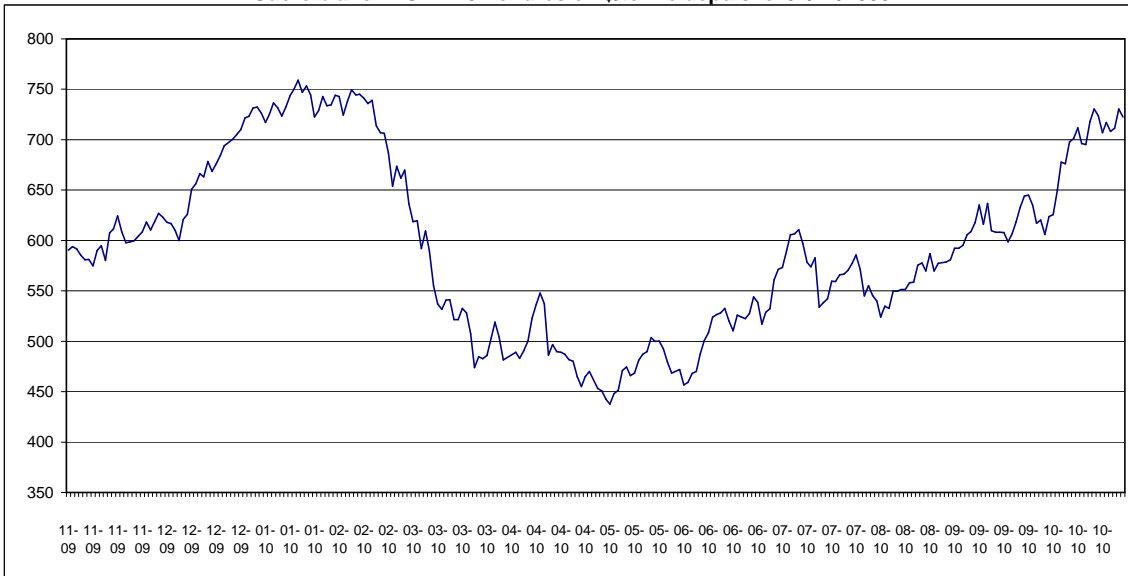
SPOT ET TERME A LONDRES ET A NEW YORK
 SEPTEMBRE 1999 A OCTOBRE 2010 (en \$/t)



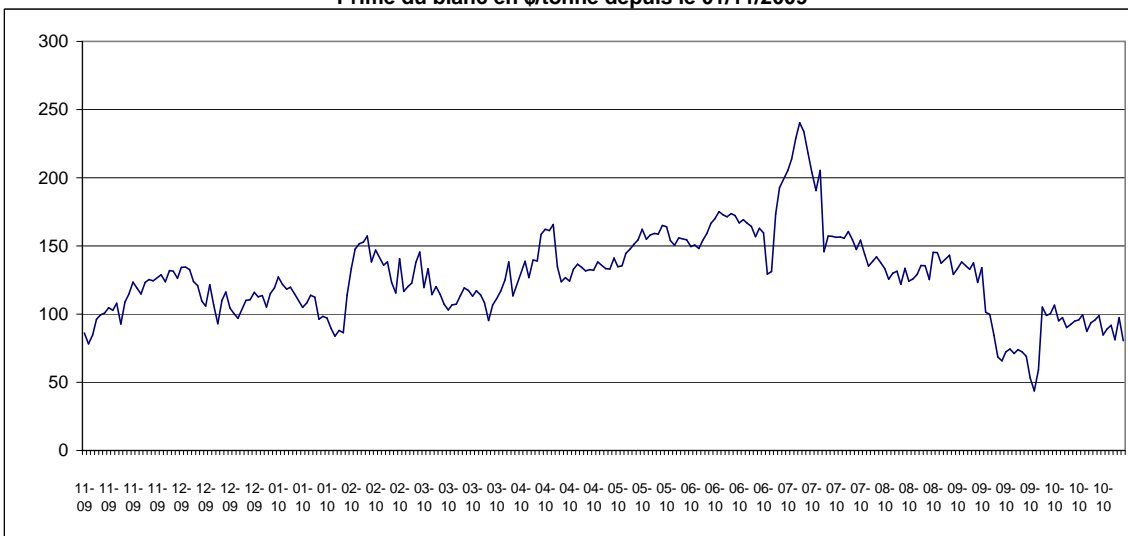
Sucre Brut : New - York n°11, en \$/tonne depuis le 01/11/2009



Sucre blanc : FOB N°5 Londres en \$/tonne depuis le 01/11/2009



Prime du blanc en \$/tonne depuis le 01/11/2009



**EVOLUTION DES COURS MONDIAUX DU SUCRE
MOYENNES MENSUELLES DU SPOT ET DE L'EURO**

		NEW YORK N°11 (1) (Brut, FOB)		1 € =\$
		en cts/lb	en €/t	
OCTOBRE	2008	11,70	193,65	1,3322
NOVEMBRE	"	12,87	222,92	1,2732
DÉCEMBRE	"	12,29	201,42	1,3449
JANVIER	2009	13,11	218,36	1,3239
FÉVRIER	"	13,90	239,72	1,2785
MARS	"	13,83	233,60	1,3050
AVRIL	"	14,43	241,17	1,3194
MAI	"	16,76	270,97	1,3633
JUIN	"	16,94	266,48	1,4016
JUILLET	"	18,57	290,65	1,4088
AOUT	"	22,41	346,21	1,4268
SEPTEMBRE	"	23,11	349,89	1,4562
OCTOBRE	"	23,24	345,85	1,4816
NOVEMBRE	"	22,88	338,25	1,4914
DECEMBRE	"	27,45	381,40	1,4614
JANVIER	2010	28,94	446,97	1,4272
FEVRIER	"	27,29	439,60	1,3686
MARS	"	21,36	347,12	1,3569
AVRIL	"	19,87	326,73	1,3406
MAI	"	19,59	343,72	1,2565
JUIN	"	21,24	383,61	1,2209
JUILLET	"	23,42	404,34	1,2770
AOUT	"	25,09	428,94	1,2894
SEPTEMBRE	"	31,19	526,16	1,3067
OCTOBRE	"	35,27	559,54	1,3898

(1) Marché de NEW YORK, pour du sucre brut, base 96° de polarisation en vrac à la position FOB au départ de l'Australie, de Fidji, des Philippines et de la Thaïlande.

**EVOLUTION DES COURS MONDIAUX DU SUCRE (SPOT) ET DE L'EURO
PENDANT LE MOIS D'OCTOBRE 2010**

	NEW YORK N°11 (Brut, FOB)		1 € =\$
	en cts/lb	en €/t	
1 ^{er} octobre 2010	31,62	507,86	1,3726
4 octobre 2010	31,91	513,31	1,3705
5 octobre 2010	32,45	519,15	1,3780
6 octobre 2010	32,12	511,05	1,3856
7 octobre 2010	33,69	531,66	1,3970
8 octobre 2010	35,09	557,58	1,3874
11 octobre 2010	34,82	550,83	1,3936
12 octobre 2010	35,83	571,03	1,3833
13 octobre 2010	36,06	569,55	1,3958
14 octobre 2010	36,64	572,84	1,4101
15 octobre 2010	35,22	551,11	1,4089
18 octobre 2010	35,59	564,63	1,3896
19 octobre 2010	36,70	583,80	1,3859
20 octobre 2010	36,91	587,05	1,3861
21 octobre 2010	36,78	578,52	1,4016
22 octobre 2010	36,36	575,28	1,3934
25 octobre 2010	36,67	576,17	1,4031
26 octobre 2010	36,13	572,54	1,3912
27 octobre 2010	36,45	582,17	1,3803
28 octobre 2010	36,73	584,36	1,3857
29 octobre 2010	36,98	588,34	1,3857
MOYENNE	35,27	559,54	1,3898
Maximum	36,98	588,34	1,4101
Minimum	31,62	507,86	1,3705

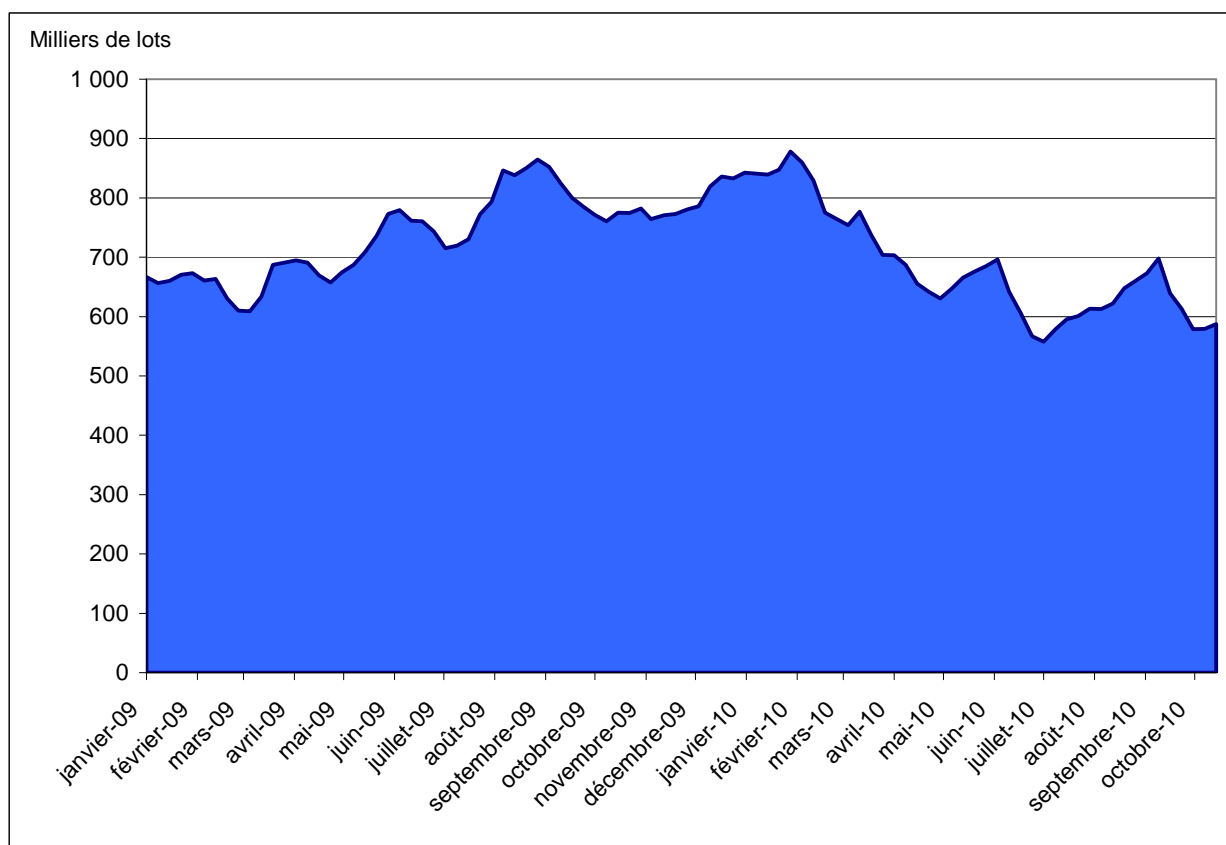
**EVOLUTION DES TERMES
MOYENNES MENSUELLES DE LONDRES ET NEW YORK**

		NEW YORK		LONDRES		1 € =\$
		en cts/lb	en €/t	en \$/t	en €/t	
OCTOBRE	2008	11,70	193,65	332,39	249,50	1,3322
NOVEMBRE	"	11,83	204,81	330,61	259,67	1,2732
DÉCEMBRE	"	11,32	185,56	314,92	234,15	1,3449
JANVIER	2009	12,24	203,89	345,43	260,93	1,3239
FÉVRIER	"	13,31	229,55	388,32	303,75	1,2785
MARS	"	12,93	218,40	393,16	301,28	1,3050
AVRIL	"	13,55	226,47	405,14	307,05	1,3194
MAI	"	15,47	250,13	443,07	325,01	1,3633
JUIN	"	15,54	244,39	440,38	314,19	1,4016
JUILLET	"	17,82	278,81	470,86	334,23	1,4088
AOUT	"	21,72	335,59	547,47	383,70	1,4268
SEPTEMBRE	"	23,22	351,54	579,13	397,71	1,4562
OCTOBRE	"	22,58	336,02	584,28	394,35	1,4816
NOVEMBRE	"	22,19	327,99	601,89	403,56	1,4914
DÉCEMBRE	"	24,90	375,68	653,02	446,86	1,4614
JANVIER	2010	28,38	438,38	734,65	514,74	1,4272
FEVRIER	"	25,88	416,84	711,74	520,05	1,3686
MARS	"	19,26	313,00	540,70	398,50	1,3569
AVRIL	"	16,34	268,75	477,65	356,30	1,3406
MAI	"	14,60	256,19	471,88	375,54	1,2565
JUIN	"	15,81	285,50	508,77	416,73	1,2209
JUILLET	"	17,62	304,23	532,81	417,23	1,2770
AOUT	"	19,22	328,54	557,26	432,18	1,2894
SEPTEMBRE	"	22,67	328,47	594,07	454,64	1,3067
OCTOBRE	"	26,94	427,41	688,12	495,13	1,3857

**EVOLUTION DES COURS MONDIAUX DU SUCRE (1ers termes) ET DE L'EURO
PENDANT LE MOIS D'OCTOBRE 2010**

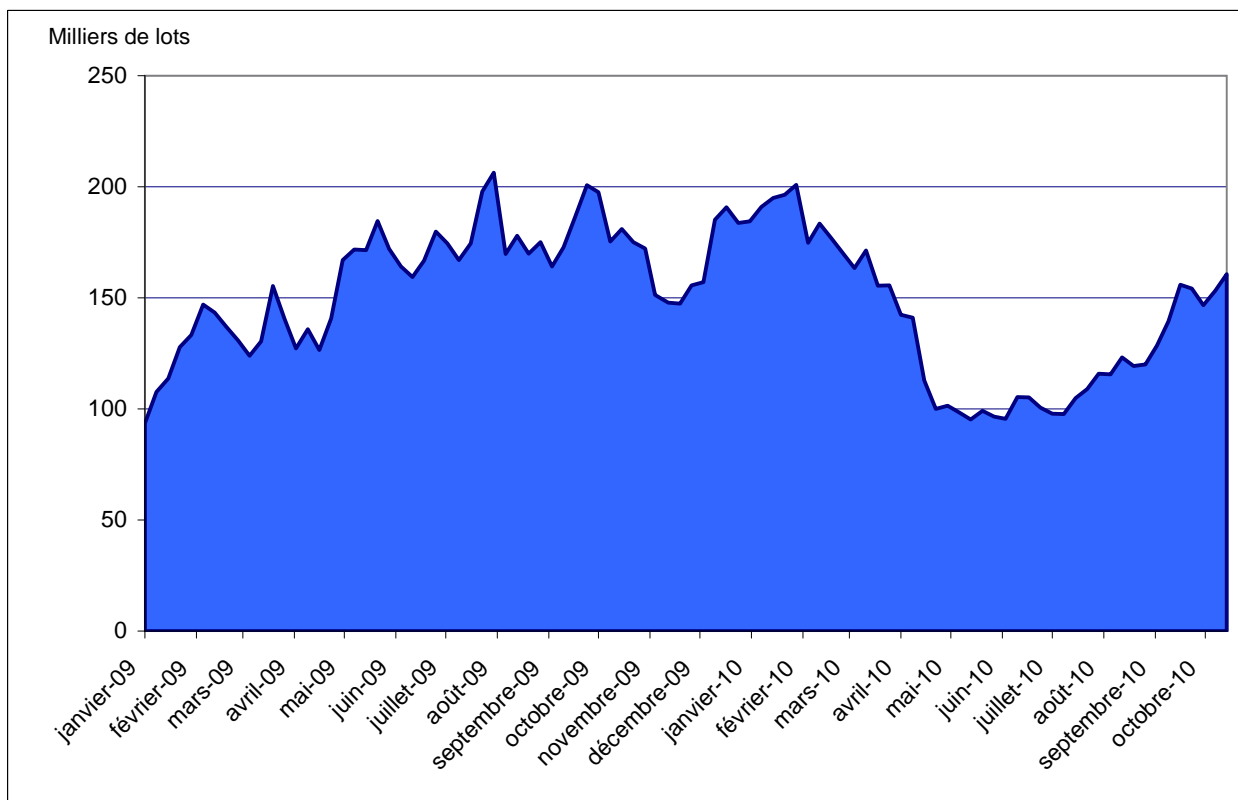
	NEW YORK Terme de Mars		LONDRES Terme de Mars		1 € =\$
	en cts/lb	en €/t	en \$/t	en €/t	
1 ^{er} octobre 2010	23,36	375,19	620,10	451,77	1,3726
4 octobre 2010	22,99	369,82	606,00	442,17	1,3705
5 octobre 2010	23,74	379,80	623,60	452,54	1,3780
6 octobre 2010	23,54	374,54	625,60	451,50	1,3856
7 octobre 2010	25,16	397,05	649,80	465,14	1,3970
8 octobre 2010	26,32	418,23	677,60	488,40	1,3874
11 octobre 2010	26,59	420,64	676,30	485,29	1,3936
12 octobre 2010	27,45	437,48	697,70	504,37	1,3833
13 octobre 2010	27,50	434,35	701,10	502,29	1,3958
14 octobre 2010	27,94	436,82	711,70	504,72	1,4101
15 octobre 2010	27,06	423,42	696,20	494,14	1,4089
18 octobre 2010	27,58	437,55	695,30	500,36	1,3896
19 octobre 2010	28,33	450,65	718,20	518,22	1,3859
20 octobre 2010	28,81	458,22	730,60	527,09	1,3861
21 octobre 2010	28,35	445,92	723,90	516,48	1,4016
22 octobre 2010	28,22	446,49	706,90	507,32	1,3934
25 octobre 2010	28,50	447,80	717,20	511,15	1,4031
26 octobre 2010	27,96	443,07	708,30	509,13	1,3912
27 octobre 2010	28,59	456,63	711,50	515,47	1,3803
28 octobre 2010	28,71	456,76	730,30	527,03	1,3857
29 octobre 2010	29,12	463,29	722,60	521,47	1,3857
MOYENNE	26,94	427,41	688,12	495,13	1,3898
Maximum	29,12	463,29	730,60	527,09	1,4101
Minimum	22,99	369,82	606,00	442,17	1,3705

Marché à terme de New - York (sucre brut) :
Nombres de lots (positions ouvertes) de janvier 2009 à octobre 2010



Source : CFTC.org

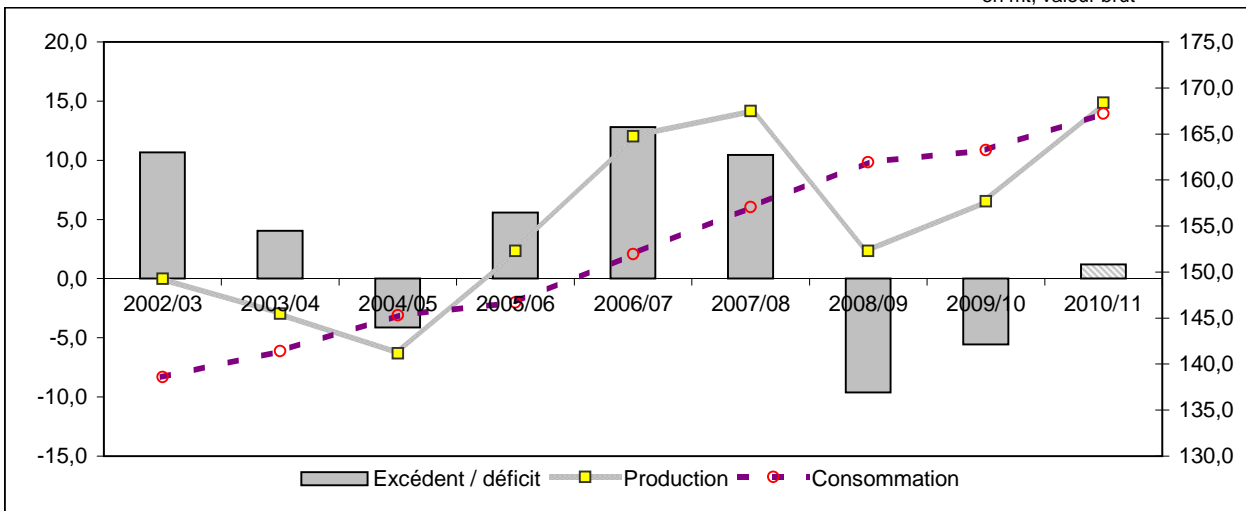
Marché à terme de New - York (sucre brut) :
Parts des opérateurs non commerciaux (positions nettes)



Source : CFTC.org

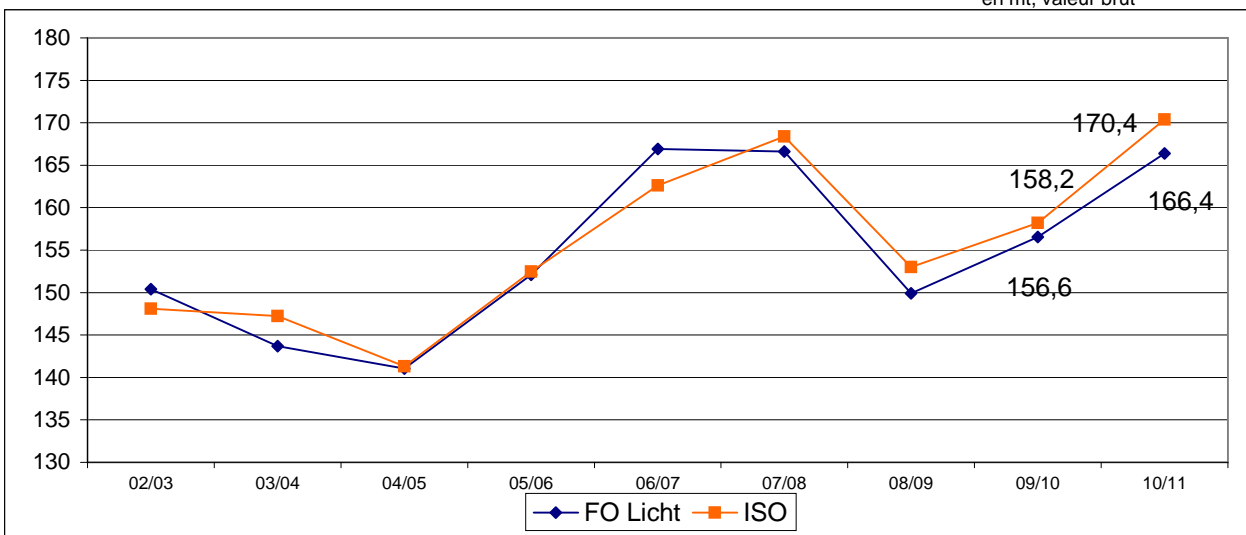
Evolution de l'excédent / déficit mondial (en moyenne ISO et FO Licht)

en mt, valeur brut

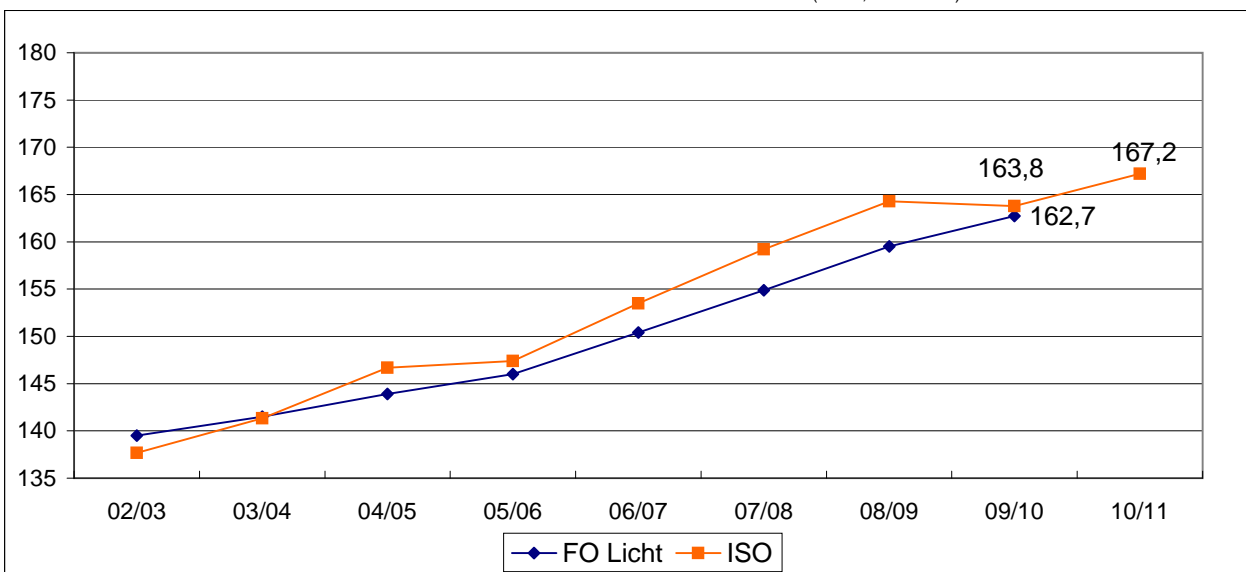


Evolution récente de la production mondiale

en mt, valeur brut



Evolution récente de la consommation mondiale (en mt, valeur brut)



NB : L'ISO prend en compte, dans son estimation de la consommation, la différence entre les exportations et les importations mondiales. Cette estimation n'est donc pas tout à fait comparable avec celle de FO Licht. Ceci expliquant l'écart important entre les estimations de ces deux organismes.

II – La situation communautaire

Actualité communautaire

Octobre 2010

Bilans

Bilan provisoire 2009/10 :

Le bilan du sucre du quota 2009/10 est inchangé par rapport à notre dernier bulletin.

Seul le bilan du sucre hors quota connaît quelques ajustements : le total des utilisations reste à 2,67 Mt. Les utilisations de sucre industriel pour la fabrication d'éthanol sont revues à la baisse au profit des utilisations pour l'industrie chimique et pharmaceutique. Le report sur 2010/11 reste de 0,56 Mt.

Bilan prévisionnel 2010/11:

Les bilans prévisionnels 2010/11 du sucre du quota et du sucre hors quota sont inchangés par rapport à notre précédent bulletin.

Importations préférentielles de sucre

Le total des certificats demandés et attribués au titre des importations préférentielles pour 2009/10 s'élève à 2,45 Mt : 1 468 633 tonnes pour le sucre ACP et PMA, 606 158 tonnes (équivalent blanc) pour les contingents CXL, 371 399 pour les Balkans, 7 660 tonnes pour le sucre industriel.

Le total des certificats demandés et attribués au titre des importations préférentielles pour 2010/11 s'élève à fin octobre à 177 222 tonnes pour le sucre PMA et ACP et à 385 829 tonnes pour octobre 2010 pour les contingents CXL (257 377 tonnes) et Balkans (128 452 tonnes).

Stocks

La dernière situation des stocks de sucre fournie par la Commission est arrêtée au 1/08/2010 : ils s'élevaient à 2,87 Mt, contre 3,44 Mt un an plus tôt pour le sucre du quota.

Exportations

Le contingent d'exportation de 650 000 t de sucre hors quota a été intégralement attribué la première semaine. Il a été appliqué un coefficient d'attribution de 69,80%.

Règlements votés en comités de gestion

Octobre 2010

Comité de gestion du 14 octobre :

- Aucun règlement voté.

Comité de gestion du 28 octobre :

- Aucun règlement voté.

BILAN COMMUNAUTAIRE DE SUCRE DANS L'UE

Note méthodologique

Le bilan communautaire du sucre est un bilan d'approvisionnement ou bilan de consommation, conformément à l'article 22 du règlement 952/06. Cela signifie plus précisément qu'il recense sur une période donnée (campagne de 12 mois), l'ensemble des emplois d'un produit donné (en l'occurrence le sucre) et les ressources mobilisées pour équilibrer ces emplois.

Il répartit le sucre par campagne de consommation ou d'utilisation et non par campagne de production (notamment du fait de la présence de sucre produit lors de la campagne précédente dans les stocks initiaux).

La plupart des postes du bilan communautaire du sucre du quota comme du sucre hors-quota sont connus sur la base des déclarations des opérateurs (fabricants, utilisateurs de sucre, exportateurs et importateurs), à l'exception notable du poste 'Consommation intérieure' qui est estimé par différence avec les autres postes du bilan. Les données individuelles des opérateurs sont agrégées et communiquées par la Commission ou disponibles via la base communautaire du commerce extérieur (COMEXT).

En toute rigueur ce que l'on appelle consommation de sucre lors d'une campagne ne correspond pas à l'utilisation finale de ce sucre pour au moins deux raisons :

- les emplois de sucre décrivent les volumes de sucre achetés sur le marché intérieur par les industries utilisatrices ou bien exportés sur le reste de l'UE et les pays-tiers. Or il peut y avoir un décalage de plusieurs mois entre l'achat et/ou la livraison de sucre et son utilisation finale, par exemple pour le sucre industriel ; les quantités de sucre vendues et livrées ne correspondent donc pas obligatoirement aux quantités de sucre utilisées ou incorporées lors d'une campagne.
- le sucre alimentaire livré sur le marché intérieur n'est pas totalement consommé, au sens alimentaire du terme. Comme tout produit alimentaire, une partie de ce sucre fait l'objet de pertes ou de non consommation.

I. Ressources

L'ensemble des ressources regroupe les stocks initiaux en début de campagne, la production fraîche de sucre de la campagne, les importations de sucre en l'état et dans les produits transformés :

1. **Stock initial** : par définition il est nul pour le sucre hors-quota ; pour le sucre du quota il s'agit du sucre de la campagne précédente non vendu au 30 septembre, propriété des fabricants, des raffineurs ou de la communauté (intervention publique). Le stock initial en début de campagne est égal au stock à la fin de la campagne précédente.
2. **Report de sucre** : ressource du bilan du sucre du quota, il correspond au sucre hors quota de la campagne précédente non vendu et qui devient le premier sucre du quota de la campagne en cours. Ce poste peut inclure le cas échéant les quantités de sucre du quota ayant fait l'objet d'une décision de **retrait** lors de la campagne précédente.
3. **Production fraîche** : il s'agit de la production fraîche, qui diffère de la production réglementaire. Cette dernière s'obtient en ajoutant à la production fraîche le report de sucre hors quota de la campagne précédente et en déduisant la quantité de sucre hors quota qui sera reportée sur la campagne suivante. Elle comprend en outre les sirops de sucre destinés à la production d'éthanol (calculé en équivalent sucre). La production fraîche est répartie entre quota et hors quota. La production disponible sous quota correspond au total de la production fraîche sous quota (c'est-à-dire le quota quand celui-ci est intégralement produit moins le report). La production hors quota s'obtient ensuite par différence entre la production fraîche de la campagne et la production fraîche sous quota. La production fraîche de sucre fait l'objet d'estimations jusqu'en décembre à partir des surfaces betteravières et d'une estimation des rendements moyens. En mars de l'année suivante, une fois la campagne de production achevée, les estimations de production sont remplacées par le chiffre issu de la déclaration provisoire des fabricants. Enfin en décembre est disponible le chiffre définitif de production, toujours sur la base des déclarations obligatoires des fabricants.
4. **Importations de sucre en l'état** : estimées en cours de campagne à la fois sur la base des contingents préférentiels, des certificats demandés et sur la base des statistiques douanières mensuelles.

5. **Importations de sucre dans les produits transformés** : estimées en cours de campagne sur la base des quantités importées lors la campagne précédente. Elles regroupent en leur affectant un coefficient de teneur en sucre (fixé par la Commission) les importations de produits contenant du sucre. Elles sont ensuite définitivement fixées sur la base des données enregistrées par les services douaniers des différents Etats membres.

II . Emplois :

Les ressources précédentes permettent d'équilibrer les emplois (consommation) suivants : les exportations vers pays tiers (sucre en l'état et dans les produits transformés), les stocks de fin de campagne, le report de sucre hors quota, et les livraisons sur le marché intérieur

1. **Livraisons sur le marché intérieur** : elles comprennent le sucre destiné à la consommation humaine, le sucre hors quota destiné aux utilisations non alimentaires et à la production d'alcool
- 1.1 **Sucre alimentaire** : désigne le sucre du quota livré comme sucre alimentaire. En toute rigueur, il correspond aux ventes de sucre destiné à la consommation alimentaire et diffère de celle-ci par le fait qu'une partie du sucre alimentaire vendu n'est pas consommé (pertes). C'est le seul poste qui ne fait l'objet d'aucune déclaration. Estimé en cours de campagne, en général sur la base de la précédente campagne, il est ensuite obtenu par différence entre l'ensemble des ressources de sucre du quota et les utilisations connues de sucre du quota (les exportations et le stock final). Il prend en compte le sucre de bouche et le sucre incorporé dans les produits transformés, les ventes aux ménages et aux collectivités,
- 1.2 **Industries chimiques et pharmaceutiques** : volumes de sucre hors-quota livré comme sucre industriel aux industries chimiques, pharmaceutiques et de la levure. Il s'agit bien des quantités de sucre livrées et non des quantités de sucre utilisées par ces industries. Ce poste est estimé en cours de campagne sur la base de la campagne précédente, et ajusté ensuite sur les bilans provisoires puis définitifs fournis par la Commission. La période de référence est une campagne de 14 mois, du 1^{er} Octobre de l'année n au 30 novembre de l'année n+1.
- 1.3 **Producteurs d'alcool** : volumes de sucre (sirops) livrés en distilleries pour la production d'alcool (dont alcool carburant)
2. **Exportations de sucre en l'état** : estimées en cours de campagne sur la base des certificats demandés (quota et hors quota), voire du niveau des exportations de la campagne précédente, elles sont ensuite définitivement fixées sur la base des données enregistrées par les services douaniers des différents Etats membres.
3. **Exportations de sucre dans les produits transformés** : estimées en cours de campagne sur la base des quantités exportées lors la campagne précédente. Elles regroupent en leur affectant un coefficient de teneur en sucre les exportations de produits contenant du sucre. Elles sont ensuite définitivement fixées sur la base des données enregistrées par les services douaniers des différents Etats membres.

III . Stocks fin de campagne :

- Stock de fin de campagne : défini pour le sucre du quota, il est estimé en cours de campagne, et définitivement fixé lors de la campagne suivante sur la base des déclarations des fabricants
- Report : estimé en cours de campagne, il fait l'objet d'une déclaration de la part des fabricants au plus tard le 15 avril de la campagne. Le report communautaire peut donc être connu dans les mois suivants.

BILANS COMMUNAUTAIRES DE SUCRE DANS L'UE-27 de 2008/09 à 2010/11

(en 1 000 tonnes, valeur blanc)

	2008/09		2009/10 (1)		2010/11 (2)	
	Quota	Hors Quota	Quota	Hors Quota	Quota	Hors Quota
I - RESSOURCES						
1 - Stocks au 1er octobre	2 188	0	1 604	0	1 103	0
- libres	1 869	0	1 569	0	1 103	0
- intervention	319	0	35	0	0	0
2 - Report / Retrait	694		412		561	
3 - Production "fraîche"	12 436	2 909	12 862	4 641	12 521	3 134
Retrait converti en hors quota			0	0	0	0
4 - Importations des pays tiers de sucre en l'état	2 870	168	2 600	10	2 700	50
5 - Importations des pays tiers de sucre sous forme de produits transformés	547		520		550	
TOTAL DES RESSOURCES	18 735	3 077	17 998	4 651	17 435	3 184
II - EMPLOIS						
1 - Livraisons marché intérieur	15 952	1 955	15 835	2 040	15 900	2 020
1.1 Sucre alimentaire	15 952		15 835		15 900	
1.2 Sucre pour industrie chimique		710		790		760
1.3 Sucre pour éthanol		1 245		1 250		1 260
2 - Exportations sur pays tiers de sucre en l'état	251	710	100	2 050	50	650
3 - Exportations de sucre sous forme de produits transformés	928		960		950	
TOTAL DES EMPLOIS	17 131	2 665	16 895	4 090	16 900	2 670
III - STOCKS AU 30 SEPTEMBRE						
- libres	1 569		1 103		535	
- intervention	35		0		0	
- retrait						
- report	0	412	0	561	0	514
TOTAL STOCKS AU 30/09	1 604	412	1 103	561	535	514

Sources : CE, COMEXT, FranceAgriMer - septembre 2010

1- Bilan provisoire UE 27

2- Bilan prévisionnel UE 27

EVOLUTION DES SURFACES BETTERAVIERES DANS L'UE DE 1995/96 A 2010/11 *

	ALL	AUT	DK	ESP (1)	FIN	FRA	GR	ITA	PB	POR	RU	SUE	UEBL	HON	LET	LIT	POL	R. TCH	SLQ	SLN	BG	RO	TOTAL
1995/96	518	52	67	170	34	430	42	267	116	1	171	57	104	-	-	-	-	-	-	-	-	-	2 064
1996/97	514	52	68	159	34	422	40	234	116	1	173	59	103	-	-	-	-	-	-	-	-	-	2 009
1997/98	504	51	67	155	34	421	53	284	114	3	170	59	102	-	-	-	-	-	-	-	-	-	2 050
1998/99	501	49	66	153	34	412	37	275	112	3	164	59	98	-	-	-	-	-	-	-	-	-	1 996
1999/00	489	47	64	135	34	393	40	274	120	8	160	59	104	-	-	-	-	-	-	-	-	-	1 960
2000/01	451	43	59	130	32	361	50	249	112	8	146	55	95	-	-	-	-	-	-	-	-	-	1 823
2001/02	448	45	56	114	31	386	43	222	109	5	151	54	96	-	-	-	-	-	-	-	-	-	1 791
2002/03	459	44	55	114	32	409	42	246	109	9	148	54	98	-	-	-	-	-	-	-	-	-	1 850
2003/04	445	43	50	100	29	361	41	215	106	7	136	50	92	48	14	26	286	76	32	5	-	-	2 193
2004/05	441	45	48	107	30	348	33	186	99	8	133	47	90	67	14	25	298	70	35	6	-	-	2 161
2005/06	428	44	47	104	31	343	42	249	99	8	126	49	87	61	14	22	278	69	33	8	-	-	2 173
2006/07	353	40	41	101	25	366	26	94	84	4	106	45	80	48	11	18	241	56	28	7	-	-	1 774
2007/08	391	42	39	60	16	353	14	86	82	1	106	41	85	38	-	17	228	54	19	-	2	23	1 698
2008/09	370	43	36	51	14	316	14	61	71	0	101	37	64	17	-	9	177	50	11	-	-	20	1 462
2009/10	380	44	34	51	15	345	22	62	73	0	102	39	64	14	-	15	191	53	16	-	-	21	1 541
2010/11	369	45	39	47	15	342	13	63	71	0	104	39	59	14	-	15	197	54	18	-	-	23	1 525
2010/11 /2009/10	- 3,0 %	+ 2,0 %	+ 15,0 %	- 8,6 %	- 3,3 %	- 1,0 %	- 40,9 %	+ 2,3 %	- 2,7 %	-	+ 2,0 %	=	- 8,3 %	- 2,1 %	-	=	+ 3,2 %	+ 2,1 %	+ 9,4 %	-	-	+ 11,0 %	- 1,0 %

(1) Y compris les surfaces de betteraves destinées au Portugal (7 000 ha en 1997/98 ; 5 000 ha en 1998/99 ; 2 000 ha en 1999/00)

* Hors betteraves jus vert.

EVOLUTION DES RENDEMENTS EN SUCRE DE BETTERAVE DANS L'UE DE 1995/96 A 2010/11

(en t/ha)

	ALL	AUT	DK	ESP	FIN	FRA	GR	ITA	PB	POR	RU	SUE	UEBL	HON	LET	LIT	POL	R. TCH	SLQ	SLN	BG	RO	TOTAL	
1995/96	7,35	8,06	6,45	6,44	4,74	9,77	6,83	5,58	8,52	-	7,11	6,25	8,54	-	-	-	-	-	-	-	-	-	-	7,54
1996/97	8,14	9,04	7,41	7,52	3,85	9,90	6,63	6,14	8,92	-	8,50	6,75	9,25	-	-	-	-	-	-	-	-	-	-	8,19
1997/98	7,98	9,02	8,03	7,32	5,24	11,22	6,87	6,12	8,95	6,33	9,34	6,71	9,98	-	-	-	-	-	-	-	-	-	-	8,52
1998/99	8,02	9,51	8,05	7,51	3,53	10,35	5,38	5,80	7,37	8,67	8,79	6,76	8,10	-	-	-	-	-	-	-	-	-	-	8,06
1999/00	8,96	10,15	8,64	8,13	4,88	11,51	5,80	6,22	9,31	7,50	9,66	7,29	10,49	-	-	-	-	-	-	-	-	-	-	8,98
2000/01	9,67	9,00	9,03	8,45	4,81	11,73	7,36	6,23	9,49	7,13	9,08	7,49	9,92	-	-	-	-	-	-	-	-	-	-	9,16
2001/02	8,31	8,87	8,55	8,25	4,71	9,43	7,30	5,78	8,74	6,40	8,10	7,44	8,75	-	-	-	-	-	-	-	-	-	-	8,15
2002/03	8,77	9,84	9,38	10,51	5,09	11,48	7,05	5,73	9,39	8,67	9,62	8,00	10,40	-	-	-	-	-	-	-	-	-	-	9,14
2003/04	8,49	8,98	9,84	9,14	4,69	10,89	5,00	4,19	10,15	8,57	10,06	8,32	11,18	10,40	4,79	5,12	7,00	7,36	7,28	7,60	-	-	-	6,79
2004/05	9,83	10,18	9,83	9,87	4,97	11,91	7,88	6,23	10,47	9,30	10,45	7,91	11,01	7,45	4,79	5,32	6,71	7,99	6,66	6,33	-	-	-	9,26
2005/06	9,43	10,59	10,11	10,39	5,77	12,10	7,38	7,16	9,86	9,63	10,64	8,29	10,63	8,08	5,07	5,68	7,36	8,10	7,97	7,50	-	-	-	9,21
2006/07	9,22	9,60	9,15	10,63	5,18	11,80	6,52	6,99	10,77	10,20	10,92	6,93	10,69	7,36	3,95	5,37	7,08	8,35	7,33	6,21	-	-	-	9,24
2007/08	10,00	8,60	9,70	11,80	6,30	12,60	5,60	9,00	10,80	10,10	9,90	8,70	10,30	6,90	-	7,40	8,40	6,60	7,10	-	2,10	4,10	-	9,90
2008/09	9,80	9,50	11,20	11,60	5,00	13,00	6,00	7,90	12,00	-	10,90	8,90	11,40	6,90	-	5,30	6,60	8,30	10,60	-	-	5,70	-	10,20
2009/10	11,10	8,70	13,10	11,70	5,90	13,60	7,21	8,20	13,60	-	12,90	10,30	13,20	7,90	-	7,30	8,60	9,00	10,20	-	-	6,90	-	11,10
2010/11 *	10,50	8,90	10,80	12,10	5,80	13,00	6,80	8,50	12,20	-	11,50	9,20	11,60	7,10	-	7,40	8,10	7,90	9,30	-	-	5,70	-	10,70
Moy. 99/00 à 03/04	8,84	9,37	9,09	8,90	4,84	11,01	6,50	5,63	9,42	7,65	9,30	7,71	10,15	-	-	-	-	-	-	-	-	-	-	8,45
Moy. 04/05 à 09/10	9,90	9,53	10,52	11,00	5,52	12,50	6,77	7,58	11,25	9,81	10,95	8,51	11,21	7,43	4,60	6,06	7,46	8,06	8,31	6,68	2,10	5,57	-	9,82

* Données prévisionnelles

(1) Les rendements en Grèce ne correspondent pas, de 2008/09 à 2010/11, à la production sucrière. Ceci est lié au fait qu'une partie de la production sous quota a été réalisée dans un autre EM (travail à façon).

Sources : CE et FranceAgriMer - Juin 2010

Quotas 2007/08 - Quotas 2008/09 - Quotas 2009/10 - Quotas 2010/11

(en 1 000 tonnes, valeur blanc)

	ALL	AUT	DK	ESP	FIN	FRA *	GRE	ITA	PB	POR	RU	SUE	UEBL	HON	LIT	POL	R. TCH	SLQ	RO	UE 25 /27
2007/08																				
Quotas de base	3 655,46	405,81	420,75	903,84	146,09	4 120,69	317,50	778,70	876,56	44,45	1 221,47	325,70	862,08	406,68	103,01	1 771,39	469,30	210,16	109,16	17 273,03
Quotas additionnels / transitoires	-	-	31,72	-	-	-	-	110,21	54,88	-	-	17,72	20,22	-	8,00	1,09	5,63	5,87	-	255,34
Abandons de quotas	-	-	-	16,68	56,09	-	158,80	24,86	-	19,50	-	-	-	108,09	-	-	102,47	70,13	-	676,10
Total	3 655,46	405,81	452,47	887,17	90,00	4 120,69	158,70	864,05	931,44	24,95	1 221,47	343,42	882,30	298,59	111,01	1 772,48	372,46	145,90	109,16	16 852,27
Total 2007/08 / Total 2006/07	0%	0%	8%	-2%	-38%	0%	-50%	11%	6%	-44%	0%	5%	2%	-27%	8%	0%	-21%	-31%	-	-2%
2008/09																				
Quotas de base	3 655,46	405,81	452,47	887,17	90,00	4 120,69	158,70	753,84	931,44	24,95	1 221,47	343,42	882,30	298,59	111,01	1 772,48	372,46	145,90	109,16	16 742,06
Abandons de quotas	757,20	54,79	80,08	256,58	9,00	683,66	-	245,47	126,55	15,00	165,00	50,23	206,07	193,17	20,76	366,87	-	33,58	4,48	3 273,22
Total	2 898,26	351,03	372,38	630,59	81,00	3 437,03	158,70	508,38	804,89	9,95	1 056,47	293,19	676,24	105,42	90,25	1 405,61	372,46	112,32	104,69	13 468,84
Total 2008/09 / Total 2007/08	-21%	-14%	-18%	-29%	-10%	-17%	0%	-41%	-14%	-60%	-14%	-15%	-23%	-65%	-19%	-21%	0%	-23%	-4%	-20%
2009/10																				
Quotas de base	2 898,26	351,03	372,38	630,59	81,00	3 437,03	158,70	508,38	804,89	9,95	1 056,47	293,19	676,24	105,42	90,25	1 405,61	372,46	112,32	104,69	13 468,84
Abandons de quotas				132,11																132,11
Total	2 898,26	351,03	372,38	498,48	81,00	3 437,03	158,70	508,38	804,89	9,95	1 056,47	293,19	676,24	105,42	90,25	1 405,61	372,46	112,32	104,69	13 336,73
Total 2009/10 / Total 2008/09	0%	0%	0%	-21%	0%	0%	0%	0%	0%	0%	0%	0%	0%	0%	0%	0%	0%	0%	0%	-1%
2010/11																				
Quotas de base	2 898,26	351,03	372,38	498,48	81,00	3 437,03	158,70	508,38	804,89	9,95	1 056,47	293,19	676,24	105,42	90,25	1 405,61	372,46	112,32	104,69	13 336,74
Total	2 898,26	351,03	372,38	498,48	81,00	3 437,03	158,70	508,38	804,89	9,95	1 056,47	293,19	676,24	105,42	90,25	1 405,61	372,46	112,32	104,69	13 336,74
Total 2010/11 / Total 2009/10	0%	0%	0%	0%	0%	0%	0%	0%	0%	0%	0%	0%	0%	0%	0%	0%	0%	0%	0%	0%

* Dont DOM - 432 220 tonnes en 2010/11, 480 244 tonnes avant 2010/11

Source : CE et FranceAgriMer

PRODUCTION DE SUCRE DANS L'UE de 2008/09 à 2010/11

(en 1 000 tonnes, valeur blanc)

	ALL	AUT	DK	ESP	FIN	FRA	GRE	ITA	PB	POR	RU	SUE	UEBL	HON	LIT	POL	R. TCH	SLQ	RO	UE 25/27
2008/09																				
1. Production "fraîche" (1 000 t de sucre blanc)																				
a) de betteraves	3 646	386	397	608	69	4 097	157	498	863	-	1 192	324	722	105	68	1 285	415	116	112	15 063
b) de cannes	-	-	-	-	-	250	-	-	-	1	-	-	-	-	-	-	-	-	-	251
c) de mélasses	8	23	-	-	-	-	-	-	-	-	-	-	-	-	-	-	-	-	-	32
TOTAL	3 655	410	397	608	69	4 347	157	498	863	1	1 192	324	722	105	68	1 285	415	116	112	15 345
(2008/09 / 2007/08)	-7%	12%	4%	-15%	-31%	-7%	101%	-35%	-3%	-96%	14%	-8%	-17%	-60%	-45%	-33%	17%	-14%	18%	-10%
2. Reports de 2007/08	178	14	0	0	12	63	0	25	57	0	158	19	58	1	22	73	11	0	0	693
3. Production (au sens du R 952/06 article 6)	3 833	424	397	608	81	4 410	157	524	920	1	1 350	344	780	107	90	1 358	426	116	113	16 038
4. Répartition de la production (1 000 t)																				
a) Production sous Quota	2 898	351	372	600	81	3 207	157	508	805	1	1 056	293	676	105	90	1 337	372	112	105	13 129
b) Hors Quota	935	73	25	8	0	1 203	0	15	115	0	293	51	104	1	0	21	53	4	8	2 909
2009/10																				
1. Production "fraîche" (1 000 t de sucre blanc)						0														
a) de betteraves	4 199	356	445	599	87	4 469	172	509	993	-	1 300	403	841	108	106	1 647	479	162	146	17 019
b) de cannes	-	-	-	-	-	449	-	-	-	1	-	-	-	-	-	-	-	-	-	450
c) de mélasses	8	25	-	-	-	-	-	-	-	-	-	-	-	-	-	-	-	-	-	33
TOTAL	4 207	381	445	599	87	4 918	172	509	993	1	1 300	403	841	108	106	1 647	479	162	146	17 503
(2008/09 / 2007/08)	13%	-7%	11%	-2%	20%	12%	8%	2%	13%	14%	8%	19%	14%	2%	35%	22%	13%	28%	23%	12%
2. Reports de 2008/09	116	6	1	8	0	43	0	15	1	0	158	8	49	0	0	0	3	3	1	414
3. Production (au sens du R 952/06 article 6)	4 324	387	446	607	87	4 960	172	524	994	1	1 458	411	890	108	106	1 647	482	165	147	17 916
4. Répartition de la production (1 000 t)																				
a) Production sous Quota	2 898	351	372	498	81	3 387	159	508	805	1	1 056	293	676	105	90	1 406	372	112	105	13 277
b) Hors Quota	1 426	36	74	109	6	1 575	13	16	189	0	402	118	214	2	15	241	110	53	43	4 641
2010/11																				
1. Production "fraîche" (1 000 t de sucre blanc)						0														
a) de betteraves	3 660	349	409	529	76	4 248	91	465	870	-	1 199	352	678	96	94	1 516	431	160	152	15 374
b) de cannes	-	-	-	-	-	280	-	-	-	1	-	-	-	-	-	-	-	-	-	281
c) de mélasses	-	-	-	-	-	-	-	-	-	-	-	-	-	-	-	-	-	-	-	0
TOTAL	3 660	349	409	529	76	4 528	91	465	870	1	1 199	352	678	96	94	1 516	431	160	152	15 655
(2008/09 / 2007/08)	-15%	-9%	-9%	-13%	-14%	-9%	-90%	-10%	-14%	-8%	-8%	-14%	-24%	-12%	-12%	-9%	-11%	-2%	4%	-12%
2. Reports de 2009/10	229	0	5	12	6	24	13	16	20	-	146	19	66	-	0	0	4	-	0	562
3. Production (au sens du R 952/06 article 6)	3 889	349	414	541	82	4 552	104	481	890	1	1 345	371	744	96	94	1 517	435	160	152	16 216
4. Répartition de la production (1 000 t)																				
a) Production sous Quota	2 898	349	372	498	81	3 285	104	481	805	1	1 056	293	676	96	90	1 406	372	112	105	13 082
b) Hors Quota	991	0	41	42	1	1 267	0	0	85	0	289	78	68	0	4	111	62	47	48	3 134

Source : CE et FranceAgriMer - Novembre 2010

**Prix moyens du sucre blanc communautaire
jusqu'en juillet 2010**

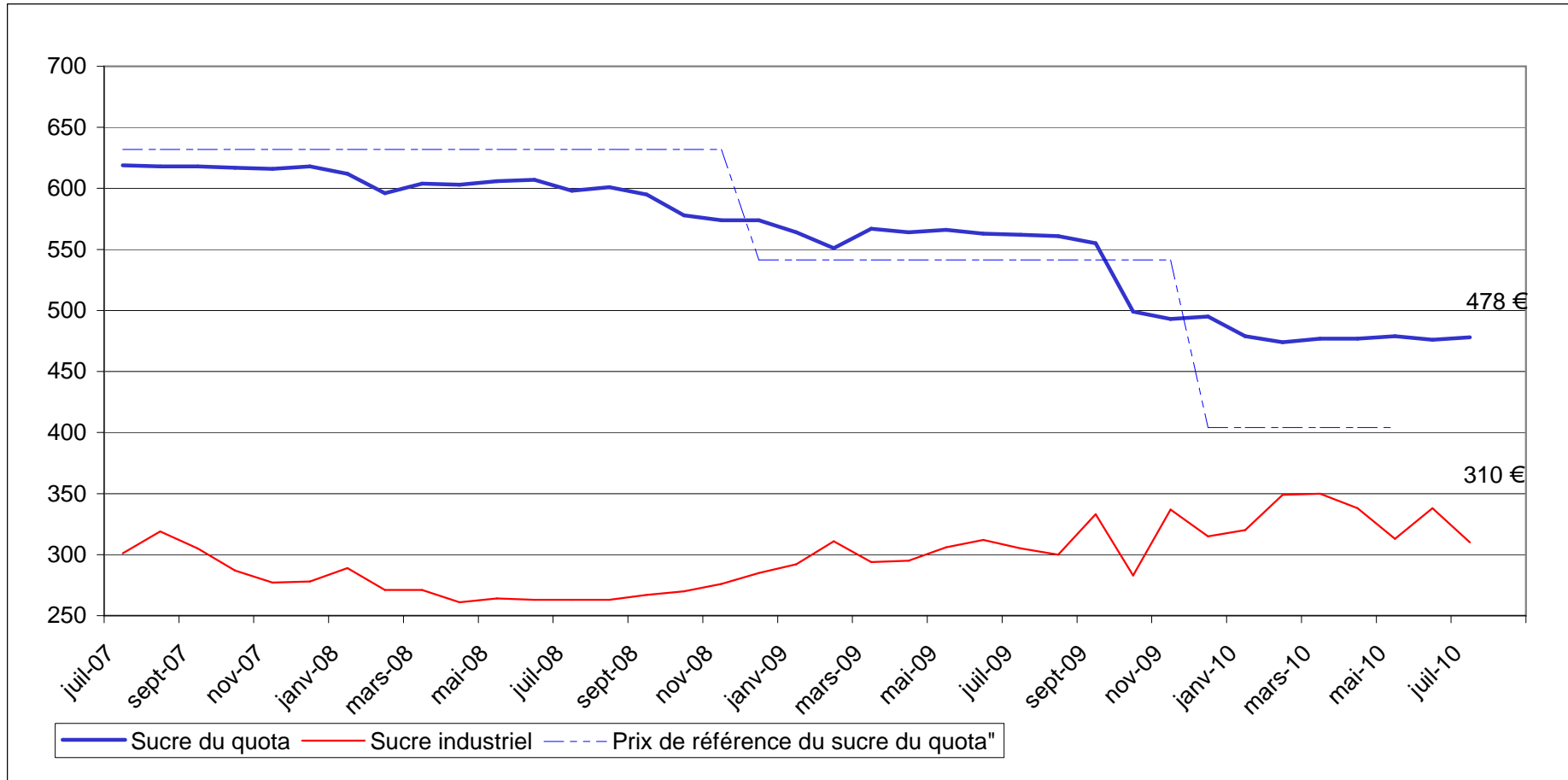
Règlement 318/06 et 952/06

Prix de vente moyen		
	Sucre du quota €/t	Sucre industriel €/t
juillet-07	619	301
août-07	618	319
septembre-07	618	305
octobre-07	617	287
novembre-07	616	277
décembre-07	618	278
janvier-08	612	289
février-08	596	271
mars-08	604	271
avril-08	603	261
mai-08	606	264
juin-08	607	263
juillet-08	598	263
août-08	601	263
septembre-08	595	267
octobre-08	578	270
novembre-08	574	276
décembre-08	574	285
janvier-09	564	292
février-09	551	311
mars-09	567	294
avril-09	564	295
mai-09	566	306
juin-09	563	312
juillet-09	562	305
août-09	561	300
septembre-09	555	333
octobre-09	499	283
novembre-09	493	337
décembre-09	495	315
janvier-10	479	320
février-10	474	349
mars-10	477	350
avril-10	477	338
mai-10	479	313
juin-10	476	338
juillet-10	478	310

Prix de référence	
	Sucre du quota €/t
1er juillet 2006	631,9
1er octobre 2008	541,5
1er octobre 2009	404,4

Source : Commission européenne

Evolution des prix moyens du sucre blanc communautaire
d'octobre 2006 à juillet 2010 (en €/t)



Source : CE

III – La situation française

BILAN FRANCAIS

Note méthodologique

Le bilan français du sucre est, à l'instar du bilan communautaire, un **bilan d'approvisionnement ou bilan de consommation**, conformément à l'article 22 du règlement 952/06. Les remarques méthodologiques apportées en pages 20 et 21 de ce bulletin sont également vrais pour le bilan français. Il recense sur une période donnée (campagne de 12 mois), l'ensemble des emplois d'un produit donné (en l'occurrence le sucre) et les ressources mobilisées pour équilibrer ces emplois.

Il répartit le sucre par campagne de consommation ou d'utilisation et non par campagne de production (notamment du fait de la présence de sucre produit lors de la campagne précédente dans les stocks initiaux).

La plupart des postes du bilan français du sucre du quota comme du sucre hors-quota sont connus sur la base des déclarations des opérateurs (fabricants, utilisateurs de sucre, exportateurs et importateurs) et des services douaniers, à l'exception notable du poste 'Consommation intérieure' qui est estimé par différence avec les autres postes du bilan.

En toute rigueur ce que l'on appelle consommation de sucre lors d'une campagne ne correspond pas à l'utilisation finale de ce sucre pour au moins deux raisons :

- les emplois de sucre décrivent les volumes de sucre **achetés** sur le marché intérieur par les industries utilisatrices ou bien exportés sur le reste de l'UE et les pays-tiers. Or il peut y avoir un décalage de plusieurs mois entre l'achat et/ou la livraison de sucre et son utilisation finale, par exemple pour le sucre industriel ; les quantités de sucre vendues et livrées ne correspondent donc pas obligatoirement aux quantités de sucre utilisées ou incorporées lors d'une campagne.
- le sucre alimentaire livré sur le marché intérieur n'est pas totalement consommé, au sens alimentaire du terme. Comme tout produit alimentaire, une partie de ce sucre fait l'objet de pertes ou de non consommation.

I. Ressources

L'ensemble des **ressources** regroupe les stocks initiaux en début de campagne, la production disponible de sucre de la campagne, les importations de sucre en l'état et dans les produits transformés :

1. **Stock initial** : par définition il est nul pour le sucre hors-quota ; pour le sucre du quota il s'agit du sucre de la campagne précédente non vendu au 30 septembre, propriété des fabricants, des raffineurs ou des sucres détenus à l'intervention publique en France. Le stock initial en début de campagne est égal au stock à la fin de la campagne précédente.
2. **Report de sucre** : ressource du bilan du sucre du quota, il correspond au sucre hors quota de la campagne précédente non vendu et qui devient le premier sucre du quota de la campagne en cours. Ce poste peut inclure le cas échéant les quantités de sucre du quota ayant fait l'objet d'une décision de **retrait** lors de la campagne précédente.
3. **Production fraîche** : il s'agit de la production fraîche, qui diffère de la production réglementaire. Cette dernière s'obtient en ajoutant à la production fraîche le report de sucre hors quota de la campagne précédente et en déduisant la quantité de sucre hors quota qui sera reportée sur la campagne suivante. Elle comprend en outre les sirops de sucre destinés à la production d'éthanol (calculé en équivalent sucre). La production fraîche est répartie entre quota et hors quota. La production disponible sous quota correspond au total de la production fraîche sous quota (c'est-à-dire le quota quand celui-ci est intégralement produit moins le report). La production hors quota s'obtient ensuite par différence entre la production fraîche de la campagne et la production fraîche sous quota. La production fraîche de sucre fait l'objet d'estimations jusqu'en décembre à partir des surfaces betteravières et d'une estimation des rendements moyens. En mars de l'année suivante, une fois la campagne de production achevée, les estimations de production sont remplacées par le chiffre issu de la déclaration provisoire des fabricants. Enfin, en décembre, est disponible le chiffre définitif de production, toujours sur la base des déclarations obligatoires des fabricants.
4. **Importations de sucre en l'état** : estimées en cours de campagne à la fois sur la base des contingents préférentiels, des certificats demandés et sur la base des statistiques douanières mensuelles.

5. **Importations de sucre dans les produits transformés** : estimées en cours de campagne sur la base des quantités importées lors la campagne précédente. Elles regroupent en leur affectant un coefficient de teneur en sucre (fixé par la Commission) les importations de produits contenant du sucre. Elles sont ensuite définitivement fixées sur la base des données enregistrées par les services douaniers.

II . Emplois :

Les ressources précédentes permettent d'équilibrer les emplois (consommation) suivants : les exportations vers pays tiers (sucre en l'état et dans les produits transformés), les stocks de fin de campagne, le report de sucre hors quota, et les livraisons sur le marché intérieur

1. **Livraisons sur le marché intérieur** : elles comprennent le sucre destiné à la consommation humaine, le sucre hors quota destiné aux utilisations non alimentaires et à la production d'alcool

Sucre alimentaire : désigne le sucre du quota livré comme sucre alimentaire. En toute rigueur, il correspond aux ventes de sucre destiné à la consommation alimentaire et diffère de celle-ci par le fait qu'une partie du sucre alimentaire vendu n'est pas consommé (pertes). C'est le seul poste qui ne fait l'objet d'aucune déclaration. Estimé en cours de campagne, en général sur la base de la précédente campagne, il est ensuite obtenu par différence entre l'ensemble des ressources de sucre du quota et les utilisations connues de sucre du quota (les exportations et le stock final). Il prend en compte le sucre de bouche et le sucre incorporé dans les produits transformés, les ventes aux ménages et aux collectivités,

- 1.1 **Industries chimiques et pharmaceutiques** : volumes de sucre hors-quota livré comme sucre industriel aux industries chimiques, pharmaceutiques et de la levure. Il s'agit bien des quantités de sucre livrées et non des quantités de sucre utilisées par ces industries. Ce poste est estimé en cours de campagne sur la base des déclarations mensuelles de livraisons de sucre industriel par les fabricants. La période de référence est une campagne de 14 mois, du 1^{er} Octobre de l'année n au 30 novembre de l'année n+1.

- 1.2 **Producteurs d'alcool** : volumes de sucre (sirops) livrés en distilleries pour la production d'alcool (dont alcool carburant)

2. **Exportations vers pays tiers et livraisons vers l'UE de sucre en l'état** : estimées en cours de campagne sur la base des certificats demandés (quota et hors quota), voire du niveau des exportations de la campagne précédente, elles sont ensuite estimées sur la base des données enregistrées par les services douaniers (données mises à jour et définitivement fixées au bout de 12 mois). S'agissant des RUP (régions ultra périphériques de l'Europe), les quantités livrées font l'objet d'une déclaration et portent sur une période de référence allant du 1^{er} Octobre de l'année n au 31 décembre de l'année n+1.

3. **Exportations de sucre dans les produits transformés** : estimées en cours de campagne sur la base des quantités exportées lors la campagne précédente. Elles regroupent en leur affectant un coefficient de teneur en sucre les exportations de produits contenant du sucre. Elles sont ensuite estimées sur la base des données enregistrées par les services douaniers (données mises à jour et définitivement fixées au bout de 12 mois).

III . Stocks fin de campagne :

- Stock de fin de campagne : défini pour le sucre du quota, il est estimé en cours de campagne, et définitivement fixé lors de la campagne suivante sur la base des déclarations des fabricants
- Report : estimé en cours de campagne, il fait l'objet d'une déclaration de la part des fabricants au plus tard le 15 avril de la campagne. Le report peut donc être connu dans les mois suivants.

BILANS FRANCAIS DE SUCRE

(en 1 000 tonnes, valeur blanc)

	2008/09 (Octobre- Septembre) (1)			2009/10 (Octobre- Septembre) (1) Provisoire			2010/111 (Octobre- Septembre) (1) Prévisionnel		
	Quota	Hors quota	Total	Quota	Hors quota	Total	Quota	Hors quota	Total
I - RESSOURCES									
1 - Stocks au 1^{er} octobre	309	0	309	253	0	253	196	0	196
- libres	304	0	304	253	0	253	196	0	196
- stocks français en Belgique	6		6	0		0	0		0
- intervention	0		0	0		0	0		0
2 - Report	63		63	43		43	24		24
3- Production	3 144	1 203	4 347	3 342	1 564	4 906	3 261	1 267	4 528
- Métropole	2 894	1 203	4 097	2 924	1 545	4 469	2 981	1 267	4 248
- DOM	250		250	418	19	438	280		280
- Retrait converti en hors Quota									
4 - Importations de sucre en l'état	427	2	429	380	0	380	390	0	390
3.1. Importations ACP et autres	207	2	209	140	0	140	170	0	170
3.2. Importations de l'UE	220		220	240		240	220		220
5 - Importations de sucre sous forme de produits transformés	719		719	710		710	710		710
TOTAL DES RESSOURCES	4 662	1 205	5 867	4 728	1 564	6 292	4 581	1 267	5 848
II - EMPLOIS									
1 - Livraisons sur le marché intérieur	2 110	763	2 873	2 107	888	2 995	2 100	900	3 000
1.1. Sucre alimentaire	2 110		2 110	2 107		2 107	2 100		2 100
1.2. Sucre pour Alcool et Ethanol		567	567		693	693		700	700
1.3. Sucre pour Chimie et Pharmacie		195	195		195	195		200	200
2 - Exportations de sucre en l'état	1 616	398	2 015	1 735	652	2 387	1 690	335	2 025
2.1. Exportations vers l'UE (hors Belgique)	1 517	42	1 560	1 660	42	1 702	1 660	60	1 720
2.2. Exportations vers les pays tiers	99	351	450	75	602	677	30	270	300
- avec restitutions	0		0	0		0	0		0
- sans restitutions				75		75	30		30
- sucre hors quota		351	351		602	602		270	270
2.3. Livraisons RUP		5	5		8	8		5	5
3 - Exportations de sucre sous forme de produits transformés	682		682	690		690	690		690
TOTAL DES UTILISATIONS	4 408	1 161	5 569	4 532	1 540	6 072	4 480	1 235	5 715
III - STOCKS AU 30 SEPTEMBRE									
- libres	254	0	254	196	0	196	101	0	101
- intervention	0	0	0	0	0	0	0	0	0
- report / retrait	0	43	43	0	24	24	0	32	32
- stocks français en Belgique	0	0	0	0	0	0	0	0	0
TOTAL DES STOCKS AU 30 SEPTEMBRE	254	43	297	196	24	220	101	32	133

(1) Les différences qui peuvent être constatées entre les différents totaux sont liés à des écarts d'arrondis.

**BILANS FRANCAIS MENSUELS -
ESTIMATION DES VENTES POUR LA CONSOMMATION INTERIEURE
Campagne 2009/10**

(en t de sucre blanc)

	TOTAL 01.10.08 30.09.09	OCTOBRE 2009	NOVEMBRE 2009	DECEMBRE 2009	JANVIER 2010	FEVRIER 2010	MARS 2010	AVRIL 2010	MAI 2010	JUIN 2010	JUILLET 2010	AOÛT 2010	TOTAL 01.10.09 31.08.10
I - APPORTS SUR LE MARCHÉ													
a) Mises sur le marché par les fabricants (y compris sucre industriel et intervention)	4 491 483	417 511	410 812	422 566	396 619	404 826	542 565	456 584	397 359	464 368	348 489	358 284	4 619 983
b) Importations de l'UE :													
- en l'état	220 196	22 544	16 339	16 622	15 568	13 859	17 192	17 941	21 285	29 621	27 974	20 570	219 515
- produits transformés	655 138	58 856	50 614	55 742	45 913	47 271	58 927	55 868	54 978	59 354	55 593	54 855	597 971
c) Importations des pays tiers :													
- en l'état	206 850	2 392	26 403	1 310	2 023	26 644	3 521	5 234	9 238	26 995	25 029	2 205	130 994
- produits transformés	63 972	5 261	4 619	4 930	5 430	4 431	6 284	5 592	5 055	6 044	5 904	6 178	59 728
TOTAL	5 637 639	506 564	508 787	501 170	465 553	497 031	628 489	541 219	487 915	586 382	462 989	442 092	5 628 191
II - EXPORTATIONS													
a) Sur l'UE :													
- en l'état	1 632 574	178 711	187 422	136 059	104 266	148 168	198 461	156 847	171 501	164 930	154 630	138 676	1 739 671
- dont sucre industriel	55 762	4 437	4 554	4 124	3 941	2 225	4 619	2 231	1 901	2 741	4 894	3 852	39 519
- dont RUP	4 805	802	1 026	401	698	843	1 171	1 038	1 027	957	521	695	9 179
- produits transformés	564 372	44 316	42 467	40 362	39 539	42 407	51 355	47 449	45 599	51 354	45 509	46 289	496 646
b) Sur pays tiers :													
- en l'état (y compris Hors quota)	393 981	49 828	83 093	83 035	13 389	38 880	135 428	27 830	65 603	64 049	14 777	7 486	583 398
- produits transformés	117 796	10 808	9 654	9 931	8 318	10 480	12 015	12 142	11 239	12 471	11 046	12 257	120 361
TOTAL	2 708 723	283 663	322 636	269 387	165 512	239 935	397 259	244 268	293 942	292 804	225 962	204 708	2 940 076
III - LIVRAISONS MARCHÉ INTERIEUR (I - II)	2 928 916	222 901	186 151	231 783	300 041	257 096	231 230	296 951	193 973	293 578	237 027	237 384	2 688 115
- Métropole (1)	2 043 118	162 743	135 666	160 493	223 441	159 728	133 474	206 060	133 533	204 510	166 194	164 827	1 850 669
- DOM	37 889	3 220	2 654	3 251	2 930	2 564	3 581	3 739	3 168	2 429	2 837	2 753	33 126
- Sucre industriel	847 909	56 938	47 831	68 039	73 670	94 804	94 175	87 152	57 272	86 639	67 996	69 804	804 320

(1) Les chiffres indiqués ne comprennent pas le sucre industriel

Sources : Douanes et FranceAgriMer

**EVOLUTION DES VENTES POUR LA CONSOMMATION INTERIEURE (1)
JUSQU'AU MOIS D'AOUT2010**

(en t de sucre blanc)

MOIS	CAMPAGNE 2004/05		CAMPAGNE 2005/06		CAMPAGNE 2006/07		CAMPAGNE 2007/08		CAMPAGNE 2008/09		MOYENNE 5 CAMPAGNES		CAMPAGNE 2009/10	
	Ventes du mois	Ventes cumulées	Ventes du mois	Ventes cumulées	Ventes du mois	Ventes cumulées	Ventes du mois	Ventes cumulées	Ventes du mois	Ventes cumulées	Ventes du mois	Ventes cumulées	Ventes du mois	Ventes cumulées
octobre	231 614	231 614	207 011	207 011	242 586	242 586	277 897	277 897	182 209	182 209	228 263	228 263	(2) 222 901	222 901
novembre	197 634	429 248	170 828	377 839	215 631	458 217	258 671	536 568	268 455	450 664	222 244	450 507	(2) 186 151	409 052
décembre	160 281	589 529	178 363	556 202	212 653	670 870	210 815	747 383	123 162	573 826	177 055	627 562	(2) 231 783	640 835
janvier	161 833	751 362	133 990	690 192	247 642	918 512	250 328	997 711	227 995	801 821	204 358	831 920	(2) 300 041	940 876
février	162 815	914 177	171 594	861 786	226 698	1 145 210	235 089	1 232 800	255 191	1 057 012	210 277	1 042 197	(2) 257 096	1 197 972
mars	172 967	1 087 144	164 864	1 026 650	210 777	1 355 987	276 233	1 509 033	261 321	1 318 333	217 232	1 259 429	(2) 231 230	1 429 202
avril	171 476	1 258 620	142 619	1 169 269	231 163	1 587 150	273 326	1 782 359	281 501	1 599 834	220 017	1 479 446	(2) 296 951	1 726 153
mai	192 747	1 451 367	230 728	1 399 997	245 963	1 833 113	257 503	2 039 862	273 897	1 873 731	240 168	1 719 614	(2) 193 973	1 920 126
juin	189 702	1 641 069	162 471	1 562 468	286 180	2 119 293	271 703	2 311 565	275 108	2 148 839	237 033	1 956 647	(2) 293 578	2 213 704
juillet	177 676	1 818 745	188 394	1 750 862	186 153	2 305 446	231 072	2 542 637	304 998	2 453 837	217 659	2 174 305	(2) 237 027	2 450 731
août	210 959	2 029 704	164 166	1 915 028	218 919	2 524 365	250 973	2 793 610	245 810	2 699 647	218 165	2 392 471	(2) 237 384	2 688 115
septembre	206 811	2 236 515	214 262	2 129 290	238 000	2 762 365	358 913	3 152 523	229 269	2 928 916	249 451	2 641 922		

(1) Les chiffres indiqués incluent les tonnages utilisés en tant que sucre industriel

(2) Chiffres encore provisoires.

Source : FranceAgriMer

**EVOLUTION DES VENTES POUR LA CONSOMMATION INTERNE (1)
EN CUMUL MOBILE SUR DOUZE MOIS JUSQU'AU MOIS D'AOUT 2010**

(en t de sucre blanc) en t de sucre blanc)

MOIS	ANNEE 2004	ANNEE 2005	ANNEE 2006	ANNEE 2007	ANNEE 2008	ANNEE 2009	ANNEE 2010
janvier	2 276 168	2 220 130	2 175 345	2 357 610	2 841 564	2 956 633	(2) 3 067 971
février	2 259 734	2 231 042	2 184 124	2 500 304	2 849 955	2 976 735	(2) 3 069 876
mars	2 281 301	2 192 648	2 176 021	2 458 627	2 915 411	2 961 823	(2) 3 039 785
avril	2 298 067	2 174 465	2 147 164	2 547 171	2 957 574	2 969 998	(2) 3 055 235
mai	2 325 360	2 171 512	2 185 145	2 769 155	2 969 114	2 986 392	(2) 2 975 311
juin	2 294 752	2 185 970	2 157 914	2 686 115	2 954 637	2 989 797	(2) 2 993 781
juillet	2 297 042	2 171 485	2 168 632	2 683 874	2 999 556	3 063 723	(2) 2 925 810
août	2 281 204	2 226 643	2 121 839	2 738 627	3 031 610	3 058 560	(2) 2 917 384
septembre	2 233 956	2 236 515	2 129 290	2 762 365	3 152 523	2 928 916	
octobre	2 240 224	2 211 912	2 164 865	2 797 676	3 056 835	(2) 2 969 608	
novembre	2 247 182	2 185 106	2 209 668	2 840 716	3 066 619	(2) 2 887 304	
décembre	2 220 795	2 203 188	2 243 958	2 838 878	2 978 966	(2) 2 995 925	

(1) Les chiffres indiqués incluent les tonnages utilisés en tant que sucre industriel.

(2) Chiffres encore provisoires.

Source : FranceAgriMer

**ETAT DES STOCKS DE SUCRE DETENUS EN FRANCE PAR LES FABRICANTS -
2009/2010
(au dernier jour de chaque mois)**

	SEPTEMBRE 2009	OCTOBRE 2009	NOVEMBRE 2009	DECEMBRE 2009	JANVIER 2010	FEVRIER 2010	MARS 2010	AVRIL 2010	MAI 2010	JUIN 2010	JUILLET 2010	AOÛT 2010
I - SUCRES LIBRES (Quota et importés)												
- Métropole	847 248	2 084 630	2 655 301	2 435 470	2 309 932	2 070 375	1 764 107	1 483 642	1 231 531	928 869	699 296	448 701
- Réunion	61 481	86 613	112 560	187 384	108 007	87 817	66 022	50 967	22 142	17 798	18 209	34 620
- Antilles	7 578	6 326	5 157	4 122	3 261	5 662	18 546	11 618	25 270	18 037	10 649	9 797
Total	916 307	2 177 569	2 773 018	2 626 976	2 421 200	2 163 854	1 848 675	1 546 227	1 278 943	964 704	728 154	493 118
Dont production de la campagne suivante	669 946										16 473	40 576
II - INTERVENTION												
- Entrées												
- Sorties												
Total												
III AUTRES SUCRES												
-Sucres reportés	42 528	0		0	0	0	0	24 077	24 077	24 077	24 077	24 077
-Sucres hors quota	64 714	-28 305	413 060	1 247 486	1 107 930	963 538	749 045	581 106	465 461	330 504	236 989	154 238
-Sucres retirés	0	0	0	0	0	0						
-Sucres sous régime de perfectionnement actif	6 876	6 529	6 532	6 293	6 129	5 974	5 946	5 736	7 095	8 324	9 417	9 908
III - STOCK TOTAL	1 030 425	2 155 793	3 192 610	3 880 755	3 535 259	3 133 366	2 603 666	2 157 146	1 775 576	1 327 609	998 637	681 341

Source : FranceAgriMer

IV– La situation des DOM

BILANS DOM simplifiés (juillet - juin)

(en t de sucre blanc)

	2008/09 (Juillet - Juin) Provisoire*			2009/10 (Juillet - Juin) Provisoire		
	Antilles	Réunion	Total	Antilles	Réunion	Total
I - RESSOURCES						
1 - Stocks au 1er juillet	16 341	18 180	34 521	13 397	8 000	21 397
2 - Production <i>dont TAF métropole (à déduire)</i>	59 172	190 741	249 913	112 222 50 000	336 876 134 019	449 098 184 019
3 - Importations de sucre en l'état	13 476	712	14 188	12 895	1 836	14 731
3.1. Importations des pays tiers	26	0	26	38	1 833	1 871
3.2. Importations de l'UE	13 450	712	14 162	12 857	3	12 860
TOTAL DES RESSOURCES	88 989	209 633	298 622	88 514	212 694	301 208
II - UTILISATIONS						
1 - Consommation intérieure	8 582	19 763	28 345	10 675	21 168	31 843
2 - Exportations de sucre en l'état	67 010	181 870	248 880	59 841	173 740	233 581
2.1. Exportations vers l'UE	67 010	181 863	248 873	59 836	173 720	233 556
2.2. Exportations vers les pays tiers	0	7	7	5	20	25
TOTAL DES UTILISATIONS	75 592	201 633	277 225	70 516	194 908	265 424
III - STOCKS AU 30 JUIN						
- libres	13 397	8 000	21 397	17 998	17 786	35 784
TOTAL DES STOCKS AU 30 JUIN	13 397	8 000	21 397	17 998	17 786	35 784

* Bilans simplifiés, hors sucre dans les produits transformés

Sources : FranceAgrilMer

Production des DOM

	2008/09			2009/10			2010/11		
	Reunion	Antilles	Total DOM	Reunion	Antilles	Total DOM	Reunion	Antilles	Total DOM
juillet	24 049		24 049	25 963		25 963	16 473		16 473
août	41 036		41 036	40 613		40 613	40 576		40 576
septembre	43 347		43 347	24 882		24 882			0
octobre	46 046		46 046	51 832		51 832			0
novembre	29 095		29 095	43 138		43 138			0
décembre	7 168		7 168	150 448		150 448			0
janvier			0		50 000	50 000			0
février			0		3 088	3 088			0
mars		735	735		14 020	14 020			0
avril		11 792	11 792		17 474	17 474			0
mai		15 733	15 733		14 515	14 515			0
juin		16 404	16 404		11 183	11 183			0
juillet		14 508	14 508		1 942	1 942			0
Total	190 741	59 172	249 913	336 876	112 222	449 098	57 049	0	57 049

*

* Dont 2 385 tonnes produites en août 2009.

Source : FranceAgriMer

EXPORTATIONS DE SUCRE DES DOM PAR DESTINATION ... (1)

(en t de sucre blanc)

... DEPUIS LES ANTILLES																	
	ALL	BEL	BUL	ESP	FIN	GRE	IRL	ITA	POL	POR	ROU	RU	METROP	DOM	TOTAL UE	PT	TOTAL
Campagne 2006/07																	
Total (Juil 06 à Sept 07)	0	14 291	0	0	0	0	0	844	0	0	0	0	75 110	320	90 565	0	90 565
Campagne 2007/08																	
Total (Oct 07 à Sept 08)	-	851	-	-	-	-	-	1 463	11 080	7 889	-	-	34 367	293	55 943	-	55 943
Campagne 2008/09 (Oct 08 à Sept 09)																	
- octobre 2008	-	-	-	-	-	-	-	293	-	-	-	20	3	39	354	-	354
- novembre "	-	98	-	-	-	-	-	40	-	-	-	-	2	-	140	-	140
- décembre "	-	61	-	-	-	-	-	-	-	-	-	-	2	77	141	-	141
- janvier 2009	-	-	-	-	-	-	-	256	-	-	-	-	6	-	262	-	262
- février "	-	-	-	-	-	-	-	254	-	-	-	-	-	-	254	-	254
- mars "	-	-	-	-	-	-	-	20	-	-	-	-	-	-	20	-	20
- avril "	-	98	-	-	-	-	-	217	-	-	-	39	2	80	436	-	436
- mai "	-	-	-	-	-	-	-	20	-	-	-	-	5 585	40	5 644	-	5 644
- juin "	-	-	-	-	-	-	-	137	-	-	-	23 596	283	-	24 016	-	24 016
- juillet "	-	-	-	-	-	-	-	39	-	-	-	70	132	41	283	-	283
- août "	-	-	-	-	-	-	-	20	-	-	-	1 045	15 649	56	16 771	-	16 771
- septembre "	-	-	-	-	-	-	-	98	-	-	-	20	2	22	143	-	143
Total	-	257	-	-	-	-	-	1 393	-	-	-	24 790	21 666	355	48 462	-	48 462
Campagne 2009/10 (Oct 09 à Sept 10)																	
- octobre 2009	-	-	-	20	-	-	-	254	-	-	-	94	56	-	424	-	424
- novembre "	-	-	-	-	-	-	-	98	-	-	-	-	41	20	159	-	159
- décembre "	-	-	-	20	-	-	-	78	-	-	-	-	1	55	154	-	154
- janvier 2010	-	-	-	20	-	-	-	78	-	-	-	-	43	21	162	-	162
- février "	-	-	-	-	-	-	-	98	-	-	-	47	-	20	165	-	165
- mars "	-	-	-	80	-	-	-	235	-	-	-	-	22	17	354	-	354
- avril "	-	-	-	20	-	-	-	39	-	-	-	-	11 645	40	11 744	3	11 747
- mai "	-	-	-	39	-	-	-	156	-	-	-	-	11 702	20	11 917	2	11 919
- juin "	-	-	-	-	-	-	-	195	-	11 700	-	-	5 612	54	17 561	-	17 561
- juillet "	-	-	-	-	-	-	-	179	-	7 507	-	47	304	17	8 054	-	8 054
- août "	-	39	-	-	-	-	-	59	-	-	-	-	39	21	158	-	158
Total	-	39	-	199	-	-	-	1 469	-	19 207	-	188	29 465	285	50 852	5	50 857

... DEPUIS LA REUNION																	
	ALL	BEL	BUL	ESP	FIN	GRE	IRL	ITA	POL	POR	ROU	RU	METROP	DOM	TOTAL UE	PT	TOTAL
Campagne 2006/07																	
Total (Juil 06 à Sept 07)	18 367	877	0	3 411	0	723	860	12 207	46	0	0	8 110	155 580	0	200 180	8	200 188
Campagne 2007/08																	
Total (Oct 07 à Sept 08)	33 453	-	-	3 905	7 800	676	496	8 003	13 695	-	-	4 914	118 041	-	190 984	6	190 990
Campagne 2008/09 (Oct 08 à Sept 09)																	
- octobre 2008	156	-	-	472	-	45	117	1 408	-	-	-	663	9 892	-	12 753	-	12 753
- novembre "	254	-	-	585	-	20	361	-	-	-	-	43	22 035	-	23 298	-	23 298
- décembre "	254	-	-	293	-	-	-	833	-	-	-	521	3 813	-	5 714	-	5 714
- janvier 2009	491	-	-	-	-	68	78	435	-	-	-	460	15 624	-	17 156	-	17 156
- février "	530	-	-	135	-	68	78	41	-	-	-	410	14 589	-	15 851	2	15 853
- mars "	218	-	23	449	-	68	78	1 182	22	-	-	195	1 966	-	4 201	-	4 201
- avril "	605	-	-	293	-	45	156	525	-	-	-	215	28 858	-	30 697	-	30 697
- mai "	589	-	-	381	-	90	98	853	-	-	-	302	4 267	-	6 580	-	6 580
- juin "	176	-	-	-	-	39	117	575	-	-	-	259	2 781	-	3 947	-	3 947
- juillet "	59	-	-	449	-	68	-	780	22	-	-	683	2 149	-	4 210	2	4 212
- août "	59	-	-	336	-	68	177	911	-	-	11 554	911	3 909	-	17 925	1	17 926
- septembre "	316	472	-	135	-	23	117	355	-	94	-	248	8 418	-	10 177	1	10 178
Total	3 707	472	23	3 528	-	582	1 036	8 259	44	94	11 554	4 910	118 301	-	152 510	6	152 516
Campagne 2009/10 (Oct 09 à Sept 10)																	
- octobre 2009	195	-	-	11 886	-	23	78	788	-	-	-	800	10 474	-	24 244	2	24 246
- novembre "	566	-	-	247	-	62	156	722	22	-	-	11 443	2 121	-	15 339	2	15 341
- décembre "	899	-	23	292	-	68	0	852	-	-	-	866	2 675	-	5 675	-	5 675
- janvier 2010	137	-	-	90	-	23	98	653	-	-	-	222	12 392	-	13 615	2	13 617
- février "	547	-	-	-	-	45	98	702	22	12 675	-	376	3 893	-	18 358	2	18 360
- mars "	547	-	23	13 101	-	23	255	1 283	-	-	-	357	5 419	-	21 008	2	21 010
- avril "	402	-	-	7 800	-	107	78	558	-	-	-	445	3 489	-	12 879	-	12 879
- mai "	402	215	-	10 837	-	45	59	803	-	11 798	-	333	3 148	-	27 640	1	27 641
- juin "	379	-	23	135	-	68	98	250	-	-	-	257	1 439	-	2 649	2	2 651
- juillet "	659	-	-	10 883	-	23	117	495	-	-	-	17	2 473	-	14 667	-	14 667
- août "	528	193	-	67	-	174	117	856	-	-	14 625	1 030	4 575	-	22 165	3	22 168
Total	5 261	408	69	55 338	-	661	1 154	7 962	44	12 675	26 423	16 146	52 098	-	178 239	16	178 255

(1) Seuls sont indiqués les Etats vers lesquels du sucre a été exporté depuis 2006/07.

Sources : Douanes

IMPORTATIONS DE SUCRE DES DOM PAR ORIGINE ... (1)

(en t de sucre blanc)

... AUX ANTILLES													
	ALL	BEL	DK	ESP	ITA	PB	RU	METROP	DOM	Autres UE	TOTAL UE	PT	TOTAL
Campagne 2006/07													
<i>Total (Juil 06 à Sept 07)</i>	0	0	25	21	1	0	0	15 278	760		16 085	41	16 126
Campagne 2007/08													
<i>Total (Oct 07 à Sept 08)</i>	-	-	-	-	-	15	-	12 787	390		13 192	63	13 255
Campagne 2008/09 (Oct 08 à Sept 09)													
- octobre 2008	-	-	-	-	-	-	-	914	-	-	914	6	920
- novembre "	-	-	-	-	-	-	-	1 443	39	-	1 482	3	1 485
- décembre "	-	3	-	-	-	-	-	856	-	-	859	6	864
- janvier 2009	-	-	-	-	-	-	-	1 242	-	-	1 242	0	1 242
- février "	-	-	-	-	-	-	-	277	-	-	277	5	282
- mars "	-	-	-	-	-	-	-	985	-	-	985	1	986
- avril "	-	132	-	-	-	-	-	1 455	-	-	1 587	1	1 588
- mai "	-	-	-	-	-	-	-	965	-	-	965	0	965
- juin "	-	-	-	17	-	-	-	1 246	-	-	1 263	2	1 266
- juillet "	-	-	-	-	-	-	-	1 378	-	1	1 379	0	1 379
- août "	-	-	-	-	-	-	-	994	-	1	995	0	995
- septembre "	-	-	-	-	-	-	-	1 008	-	-	1 008	0	1 008
Total	-	135	-	17	-	-	-	12 762	39	2	12 955	24	12 980
Campagne 2008/09 (Oct 09 à Sept 10)													
- octobre 2009	-	-	-	-	-	-	-	1 253	-	48	1 301	-	1 301
- novembre "	-	44	-	-	-	-	-	594	-	4	642	1	643
- décembre "	2	-	-	-	-	-	-	824	-	25	851	-	851
- janvier 2010	-	-	-	-	-	-	-	1 005	-	25	1 030	3	1 033
- février "	-	-	-	-	-	-	-	1 060	21	-	1 081	5	1 086
- mars "	4	-	-	1	-	-	-	1 022	39	4	1 070	5	1 075
- avril "	-	-	-	-	-	-	-	1 182	-	-	1 182	1	1 184
- mai "	5	-	-	-	-	-	-	1 088	-	-	1 093	3	1 096
- juin "	-	-	-	4	-	-	-	1 217	-	5	1 225	6	1 231
- juillet "	-	-	-	5	-	-	-	1 169	-	4	1 178	5	1 183
- août "	5	-	-	4	-	-	-	1 333	-	1	1 343	9	1 352
Total	16	44	-	13	-	-	-	11 747	60	116	11 997	38	13 042

... A LA REUNION													
	ALL	BEL	DK	ESP	ITA	PB	RU	METROP	DOM	Autres UE	TOTAL UE	PT	TOTAL
Campagne 2006/07													
<i>Total (Juil 06 à Sept 07)</i>	0	-	-	-	-	-	-	654	-	-	654	7	661
Campagne 2007/08													
<i>Total (Oct 07 à Sept 08)</i>	-	64	-	7	1	1	-	786	-	-	859	2	861
Campagne 2008/09 (Oct 08 à Sept 09)													
- octobre 2008	-	-	-	-	-	-	-	72	-	-	72	-	72
- novembre "	-	-	-	-	-	-	-	24	-	-	24	-	24
- décembre "	-	-	-	-	-	-	-	110	-	-	110	-	110
- janvier 2009	-	-	-	-	-	-	-	34	-	-	34	-	34
- février "	-	-	-	-	1	-	-	15	-	-	16	-	16
- mars "	-	-	-	-	-	-	-	105	-	-	105	-	105
- avril "	-	-	-	-	-	-	-	88	-	-	88	-	88
- mai "	-	-	-	-	-	-	-	0	-	-	0	-	0
- juin "	-	-	-	-	-	-	-	29	-	-	29	-	29
- juillet "	-	-	-	-	-	-	100	73	-	-	173	-	173
- août "	-	-	-	-	-	-	-	129	-	-	129	-	129
- septembre "	-	-	-	9	-	-	-	16	-	-	25	-	25
Total	-	-	-	9	1	-	100	694	-	-	804	-	804
Campagne 2009/10 (Oct 08 à Sept 09)													
- octobre 2009	-	-	-	-	-	-	-	56	-	-	56	1	57
- novembre "	-	-	-	-	-	-	-	113	-	-	113	-	113
- décembre "	-	-	-	-	-	-	-	83	-	-	83	-	83
- janvier 2010	-	-	-	-	-	-	-	26	-	-	26	2	28
- février "	-	-	-	-	-	-	-	64	-	-	64	-	64
- mars "	-	-	-	-	-	-	-	8	-	-	8	-	8
- avril "	-	-	-	10	-	-	-	82	-	-	92	-	92
- mai "	-	-	-	-	-	-	-	757	-	-	757	-	757
- juin "	-	-	-	-	-	-	-	308	-	-	308	-	308
- juillet "	-	-	-	-	-	-	-	12	-	-	12	-	12
- août "	-	-	-	-	-	-	-	22	-	-	22	-	22
Total	-	-	-	10	-	-	-	1 530	-	-	1 540	3	1 543

(1) Seuls sont indiqués les Etats depuis lesquels du sucre a été importé depuis 2006/07.

Sources : Douanes

Exportations mensuelles (métropole comprise) de sucre des DOM par nature

		17011110		17011190		17011290		17019100		17019910		17019990		Total	
		Reunion	Antilles	Reunion	Antilles	Reunion	Antilles	Reunion	Antilles	Reunion	Antilles	Reunion	Antilles	Reunion	Antilles
Campagne 06/07															
Total		101 920	83 531	97 872	6 787	0	122	0	122	0	125	1	0	199 792	90 566
Campagne 07/08															
Total		80 956	43 198	114 929	13 511	0	0	0	286	2	383	0	0	195 887	57 379
Campagne 08/09															
oct-08	146	20	12 607	335	0	0	0	0	0	0	0	0	3	12 754	357
nov-08	15 113	0	8 184	140	0	0	0	3	0	0	0	0	0	23 297	144
déc-08	0	0	5 712	320	0	0	0	0	0	1	0	35	0	5 712	356
janv-09	14 996	0	2 160	262	0	0	0	0	0	0	0	0	0	17 156	262
févr-09	11 700	0	4 152	254	0	0	0	0	0	0	0	0	0	15 852	254
mars-09	0	0	4 201	20	0	0	0	0	0	0	0	0	0	4 201	20
avr-09	26 122	42	4 573	396	0	11	0	0	0	1	0	0	0	30 695	451
mai-09	0	5 079	6 580	582	0	0	0	0	0	0	0	0	0	6 580	5 662
juin-09	0	23 549	3 947	466	0	0	0	3	0	0	0	0	0	3 947	24 018
juil-09	0	24	4 209	263	0	0	0	6	0	0	0	0	0	4 209	293
août-09	11 554	16 468	6 371	302	0	0	0	11	0	0	1	0	0	17 926	16 781
sept-09	0	0	10 176	145	0	0	0	0	0	0	1	0	0	10 177	145
Total		79 630	45 181	72 872	3 485	0	11	0	23	0	2	2	38	152 505	48 741
Campagne 09/10															
oct-09	11 505	56	12 740	369	0	0	0	0	0	0	0	0	0	24 245	426
nov-09	11 164	0	4 176	161	0	0	0	0	0	0	0	0	0	15 340	161
déc-09	80	0	5 594	158	0	0	0	0	0	0	0	0	0	5 674	158
janv-10	11 213	0	2 403	162	0	0	0	2	0	0	0	0	0	13 616	164
févr-10	12 675	0	5 685	165	0	0	0	0	0	0	0	0	0	18 360	165
mars-10	12 675	0	8 335	353	0	0	0	1	0	2	0	0	0	21 010	356
avr-10	7 800	11 566	5 077	181	0	0	0	5	0	0	0	0	0	12 877	11 753
mai-10	22 523	11 692	5 117	227	0	0	0	0	0	3	1	0	0	27 640	11 922
juin-10	0	11 700	2 649	5 861	0	0	0	0	0	0	0	0	0	2 649	17 561
juil-10	10 749	7 507	3 919	547	0	0	0	0	0	0	0	0	0	14 668	8 054
août-10	14 625	0	7 542	159	0	0	0	1	0	0	1	0	0	22 168	159
Total		115 007	42 523	63 237	8 342	0	0	0	9	0	5	2	0	178 247	50 879

17011110 : Sucres de canne, bruts, sans addition d'aromatisants ou de colorants, destinés à être raffinés

17011190 : Sucres de canne, bruts, sans addition d'aromatisants ou de colorants (à l'excl. des sucres destinés à être raffinés)

17019100 : Sucres de canne ou de betterave, à l'état solide, additionnés d'aromatisants ou de colorants

17019910 : Sucres blancs, sans addition d'aromatisants ou de colorants, contenant, à l'état sec, en poids déterminé selon la méthode polarimétrique, 99,5% ou plus de saccharose

17019990 : Sucres de canne ou de betterave et saccharose chimiquement pur, à l'état solide (à l'excl. des sucres bruts, des sucres de canne ou de betterave additionnés d'aromatisants ou de colorants ainsi que des sucres blancs)

Source : Douanes

Importations mensuelles de sucre (métropole comprise) des DOM par nature (NC)

	17011110			17011190			17011290			17019100			17019910			17019990			Total		
	Reunion	Antilles	Guyane	Reunion	Antilles	Guyane	Reunion	Antilles	Guyane	Reunion	Antilles	Guyane	Reunion	Antilles	Guyane	Reunion	Antilles	Guyane	Reunion	Antilles	Guyane
Campagne 06/07																					
Total	0,0	0,0	0,0	35,7	1873,3	448,9	20,7	119,7	5,4	21,6	4,1	0,0	392,9	12725,7	1313,0	192,7	1402,4	85,8	663,5	16125,2	1853,1
Campagne 07/08																					
Total	0,0	0,0	0,0	27,0	522,4	311,3	0,4	25,6	0,0	32,4	0,4	0,0	567,0	11336,4	1066,3	233,6	283,6	21,3	860,3	12168,3	1398,9
Campagne 08/09																					
oct-08	0,0	0,0	0,0	11,2	42,3	39,3	0,0	22,6	0,0	0,4	0,0	0,0	59,9	793,2	33,8	0,5	25,1	2,9	72,0	883,0	76,0
nov-08	0,0	97,5	0,0	0,0	140,0	21,1	0,0	23,0	0,0	1,0	0,0	0,0	22,6	1097,7	98,1	0,0	3,7	4,3	23,5	1361,9	123,4
déc-08	0,0	0,0	0,0	0,0	124,3	17,4	0,0	0,0	0,0	0,0	0,0	1,5	66,3	598,1	142,6	44,0	10,3	5,4	110,3	732,7	167,0
janv-09	0,0	312,0	0,0	16,2	1,2	62,9	0,0	0,0	0,0	10,6	0,0	0,0	0,0	804,2	71,0	6,7	33,0	0,0	33,5	1150,4	133,9
févr-09	0,0	0,0	0,0	8,1	0,0	23,5	3,4	0,2	0,0	1,3	0,0	0,0	3,2	183,1	68,7	0,0	0,0	6,1	16,0	183,3	98,3
mars-09	0,0	0,0	0,0	0,0	124,5	17,8	0,0	0,0	0,0	9,5	0,9	0,2	64,0	784,8	48,1	31,1	6,4	3,0	104,6	916,6	69,1
avr-09	0,0	0,0	0,0	0,0	27,6	62,6	0,0	6,6	0,0	16,3	0,0	0,0	72,1	1425,9	28,5	0,0	78,3	0,0	88,4	1538,3	91,1
mai-09	0,0	0,0	0,0	0,0	5,0	77,8	0,0	0,0	0,0	0,0	0,0	0,0	0,0	912,8	46,4	0,0	1,0	0,0	0,0	918,8	124,2
juin-09	0,0	0,0	0,0	2,8	12,1	0,0	0,0	0,0	0,0	0,0	0,0	0,0	26,0	1175,4	74,5	0,1	4,0	0,0	28,9	1191,5	74,5
juil-09	0,0	0,0	0,0	0,3	4,2	107,1	2,7	21,0	0,0	1,1	0,0	0,0	156,4	1221,5	24,1	12,0	22,1	0,0	172,6	1268,8	131,2
août-09	0,0	0,0	0,0	15,9	7,9	77,9	1,8	0,7	15,6	4,3	0,3	0,0	99,9	821,3	96,2	6,8	52,4	0,0	128,7	882,6	189,7
sept-09	0,0	0,0	0,0	0,0	0,0	42,9	4,5	2,8	0,0	2,3	0,0	0,0	6,2	887,3	93,7	11,7	2,2	0,4	24,7	892,3	137,1
Total	0,0	409,5	0,0	54,6	489,1	550,3	12,4	76,8	15,6	46,9	1,2	1,7	576,7	10705,2	825,7	112,8	238,5	22,1	803,4	11920,4	1415,4
Campagne 09/010																					
oct-09	0,0	0,0	0,0	0,3	5,7	21,1	0,0	23,0	0,0	5,3	0,0	0,0	26,9	1137,7	111,8	24,5	0,0	1,8	57,0	1166,5	134,7
nov-09	0,0	0,0	0,0	13,9	0,0	21,1	0,0	0,0	0,0	3,0	0,0	0,0	66,6	551,6	46,2	29,4	23,0	0,5	112,9	574,6	67,7
déc-09	0,0	0,0	0,0	0,0	8,7	56,5	0,0	10,3	0,0	1,5	0,0	0,0	26,9	755,8	72,1	54,1	4,0	0,0	82,5	778,7	128,7
janv-10	0,0	0,0	0,0	0,1	102,4	39,5	1,8	22,8	0,5	1,8	2,5	0,0	21,2	781,0	72,3	3,3	47,7	2,9	28,2	956,5	115,2
févr-10	0,0	0,0	0,0	0,3	123,4	42,7	0,9	21,0	0,5	1,7	0,6	0,1	60,7	865,2	41,9	0,3	3,3	8,8	63,9	1013,5	93,9
mars-10	0,0	0,0	0,0	0,9	39,1	59,3	0,0	0,3	0,5	0,4	0,0	0,0	0,3	929,7	59,7	6,0	19,5	3,5	7,5	988,6	122,9
avr-10	0,0	0,0	0,0	15,2	2,0	37,8	0,0	1,8	0,5	4,8	0,8	0,0	46,2	1074,3	69,1	26,0	30,3	5,4	92,3	1109,1	112,8
mai-10	0,1	0,0	0,0	0,0	13,7	20,1	0,0	23,0	0,0	8,6	0,7	0,0	748,2	856,7	110,1	0,1	89,8	1,6	757,0	983,9	131,8
juin-10	0,0	0,0	0,0	0,9	1,9	33,1	0,0	0,0	0,0	9,2	2,0	0,1	265,7	827,2	60,4	32,6	312,0	6,5	308,3	1143,2	100,1
juil-10	0,0	0,0	0,0	0,4	2,4	58,3	0,0	0,1	0,0	0,1	1,8	0,0	5,6	1055,6	107,4	5,5	12,9	3,2	11,6	1072,8	168,9
août-10	0,0	0,0	0,0	0,0	50,2	42,2	0,0	3,5	0,0	2,6	2,1	0,0	0,1	1115,9	73,9	19,5	77,6	6,8	22,1	1249,3	122,9
Total	0,1	0,0	0,0	32,0	349,6	431,6	2,7	108,7	1,9	38,9	10,4	0,2	1268,3	9950,7	825,0	201,3	622,2	41,3	1543,4	11036,5	1299,7

17011110 : Sucres de canne, bruts, sans addition d'aromatisants ou de colorants, destinés à être raffinés

17011190 : Sucres de canne, bruts, sans addition d'aromatisants ou de colorants (à l'excl. des sucres destinés à être raffinés)

17011290 : Sucres de betterave, bruts, sans addition d'aromatisants ou de colorants (à l'excl. des sucres destinés à être raffinés)

17019100 : Sucres de canne ou de betterave, à l'état solide, additionnés d'aromatisants ou de colorants

17019910 : Sucres blancs, sans addition d'aromatisants ou de colorants, contenant, à l'état sec, en poids déterminé selon la méthode polarimétrique, 99,5% ou plus de saccharose

17019990 : Sucres de canne ou de betterave et saccharose chimiquement pur, à l'état solide (à l'excl. des sucres bruts, des sucres de canne ou de betterave additionnés d'aromatisants ou de colorants ainsi que des sucres blancs)

Source : Douanes

V– Les échanges de sucre en l'état

IMPORTATIONS FRANCAISES DE SUCRE EN PROVENANCE DES PAYS DE L'UE (1)

(en t de sucre blanc)

	ALL	AUT	DK	ESP	FIN	GRE	HON	IRL	ITA	LET	LIT	PB	POL	POR	R. TCH	RU	SLQ	SUE	UEBL	TOTAL (2)
Campagne 2005/06 (Juillet 05 à Juin 06)	66 209	612	1 018	54 339	-	61	563	137	9 380	-	-	36 251	-	2 707	4 635	14 920	373	39	39 663	230 907
Campagne 2006/07 (Juillet 06 à Sept 07)	81 624	1 646	1 220	109 412	10	61	1 008	163	10 073	-	-	33 212	23	3 898	7 511	37 881	373	112	46 355	334 582
Campagne 2007/08 (Octobre 07 à Sept 08)	60 179	941	56	68 392	-	24	158	103	8 560	-	6	21 811	264	10 046	2 899	60 949	100	170	32 805	267 463
Campagne 2008/09 (Octobre 08 à Sept 09)																				
- octobre 2008	6 712	-	-	4 664	-	-	-	-	919	-	-	1 895	73	382	231	3 646	-	11	2 907	21 440
- novembre "	4 527	-	15	2 935	-	63	-	-	766	-	-	1 602	72	315	249	3 815	-	19	2 766	17 144
- décembre "	4 731	-	-	4 040	-	-	-	-	536	-	-	1 632	48	294	357	3 867	-	14	2 842	18 361
- janvier 2009	4 129	-	-	3 084	-	22	-	-	387	-	-	1 870	48	277	43	3 117	-	27	2 425	15 429
- février "	4 674	-	-	2 534	-	-	-	-	570	-	-	1 598	10	205	371	3 061	55	26	2 731	15 835
- mars "	4 188	-	-	3 763	-	-	-	-	674	-	-	1 704	70	373	275	3 269	-	15	2 859	17 190
- avril "	4 382	-	-	3 095	-	-	-	-	508	-	-	1 892	42	246	189	2 785	-	13	2 705	15 857
- mai "	4 193	-	-	3 813	-	-	-	-	644	-	-	1 710	44	272	208	2 759	50	10	2 281	15 984
- juin "	5 354	-	-	4 385	-	-	-	-	1 343	-	-	2 392	44	339	116	2 671	50	13	3 443	20 150
- juillet "	8 449	1	-	4 856	-	-	-	-	1 196	-	-	2 404	61	674	317	2 554	100	14	2 653	23 279
- août "	3 900	-	-	4 341	-	-	-	-	526	-	-	2 232	22	829	242	2 766	50	13	3 050	17 971
- septembre "	4 952	-	1	5 005	-	-	-	-	1 380	-	-	2 070	-	893	1 084	2 880	150	16	3 125	21 556
Total	60 191	1	16	46 515	-	85	-	-	9 449	-	-	23 001	534	5 099	3 682	37 190	455	191	33 787	220 196
Campagne 2009/10 (Octobre 09 à Sept 10)																				
- octobre 2009	4 241	-	3	4 127	-	-	-	-	6 691	-	-	1 647	-	454	15	1 961	-	17	3 388	22 544
- novembre "	3 373	-	-	4 950	-	-	-	-	365	-	-	1 407	-	378	908	1 830	100	16	3 012	16 339
- décembre "	4 504	-	1	4 759	-	-	-	-	216	-	-	1 816	-	435	736	1 140	165	17	2 833	16 622
- janvier 2010	3 965	-	-	4 721	-	-	-	-	311	-	-	2 055	-	345	378	1 227	-	15	2 551	15 568
- février "	2 730	-	1	4 203	-	-	-	-	779	-	-	1 920	-	284	51	1 041	100	14	2 736	13 859
- mars "	5 847	-	1	4 620	-	-	-	-	203	-	-	1 673	8	458	155	1 283	110	17	2 817	17 192
- avril "	6 196	-	1	4 391	-	-	-	-	301	-	-	1 520	1	316	206	2 107	-	15	2 887	17 941
- mai "	4 978	-	4	9 452	-	-	-	-	321	-	-	2 342	-	232	115	1 203	100	13	2 525	21 285
- juin "	12 124	-	4	10 272	-	-	-	-	449	-	-	1 921	-	448	173	1 494	-	14	2 722	29 621
- juillet "	7 977	-	1	12 103	-	-	5	-	416	-	-	1 771	6	588	646	1 503	92	15	2 851	27 974
- août "	8 251	-	3	5 951	-	-	-	-	175	-	-	1 570	-	525	221	1 416	92	18	2 348	20 570
Total	64 186	-	19	69 549	-	-	5	-	10 227	-	-	19 642	15	4 463	3 604	16 205	759	171	30 670	219 515

(1) Seuls sont indiqués les Etats membres en provenance desquels du sucre a été importé depuis 2004/05.

(2) Total des pays adhérents à l'UE au cours de la période considérée.

Source : Douanes

EXPORTATIONS FRANCAISES DE SUCRE VERS LES PAYS DE L'UE (1)

(en t de sucre blanc)

	ALL	AUT	BUL	CHY	DK	ESP	EST	FIN	GR	HON	IRL	ITA	LIT	MAL	PB	POL	POR	ROU	R. TCH	RU	SLQ	SLN	SUE	UEBL	TOTAL
Campagne 2005/06 (Juil 05 à Juin 06) <i>dont DOM</i>	254 227 975	587		2 086	3 690	281 437 608	0	71	7 499 136	-	23 570 215	179 433 8 700	-	631	37 008	39	921		54	120 322 4 543	0	46	785	572 054 516	1 484 460 15 693
Campagne 2006/07 (Juil 06 à Sept 07) <i>dont DOM</i>	353 480 17 908	38 657	0	2 670	6 293	508 938 3 326	5	143	17 785 315	5 210	59 003 839	342 191 12 727	2	566	61 165	6 095 22	4 349	0	334	177 668 7 888	96	355	1 726	253 560 966	1 840 291 44 011
Campagne 2007/08 (Oct 07 à Sept 08) <i>dont DOM</i>	287 171 33 453	61 516	0	2 261	10 610	434 528 3905	3	7 846 7800	28 800 676	226	50 639 496	353 695 9 466	1	69	61 036	33 563 24 752	14 033 7889	41	223	165 574 4 914	0	222	748	225 499 852	1 738 304 94 203
Campagne 2008/09 (Oct 08 à Sept 09)																									
- octobre 2008	30 464	17	-	282	294	64 712	1	-	703	5	6 239	26 267	-	-	1 666	2 378	515	4	44	11 884	-	2	5	11 505	156 987
- novembre "	27 407	2	-	282	271	41 429	-	-	852	25	3 791	24 330	-	-	2 011	1 098	502	4	17	10 446	-	22	-	20 616	133 105
- décembre "	16 841	-	-	133	26	19 161	-	4	14 998	5	2 975	26 115	1	-	1 410	356	282	1	8	9 527	-	5	23	13 402	105 273
- janvier 2009	17 172	6	-	276	218	18 424	-	-	962	28	1 797	28 368	1	-	2 629	567	583	1	13	9 935	-	21	5	10 802	91 808
- février "	17 798	4	-	166	244	24 150	-	5	2 068	15	1 993	31 240	-	-	2 385	654	2 479	-	49	19 632	-	23	12	7 953	110 870
- mars "	22 965	27	23	370	138	35 750	-	1	2 850	1 776	2 242	32 188	-	-	3 513	2 461	693	-	4	11 731	-	23	57	13 146	129 958
- avril "	19 574	25	-	317	401	33 108	-	5	1 729	1 240	2 053	31 224	-	-	4 797	2 601	385	-	4	12 245	-	-	121	21 976	131 805
- mai "	20 588	28	4	253	387	35 594	-	-	2 680	1 338	2 460	31 716	-	-	3 733	1 438	537	3	13	11 766	-	23	66	28 664	141 291
- juin "	21 582	533	10	559	565	35 097	-	-	11 804	1 189	2 940	54 915	-	-	11 380	2 661	482	-	17	34 353	-	24	228	11 407	189 746
- juillet "	23 140	932	-	166	271	40 362	-	-	2 556	786	1 758	43 378	1	-	3 097	5 584	687	126	13	14 253	-	24	27	10 540	147 701
- août "	19 624	1 583	-	123	307	30 086	-	5	1 789	11	1 877	25 511	-	20	2 012	4 551	21	11 579	39	16 278	-	-	206	8 218	123 840
- septembre "	22 334	1 304	-	82	381	34 958	-	4	4 995	30	2 684	61 143	-	-	2 761	3 691	152	120	12	16 225	-	23	137	19 154	170 190
Total	259 489 3 702	4 461	37 23	3 009	3 503	412 831 3 526	1	24	47 986 580	6 448	32 809 1035	416 395 9 651	3	20	41 394	28 040 45	7 318 94	11 838 11 554	233	178 275 29 698	0	190	887	177 383 728	1 632 574 60 636
Campagne 2009/10 (Oct 09 à Sept 10)																									
- octobre 2009	32 232	1 458	-	162	877	49 998	-	4	3 852	6	1 632	33 809	-	20	2 341	2 584	194	43	10	18 603	-	23	213	30 650	178 711
- novembre "	27 471	502	-	64	1 012	40 406	-	-	2 311	23	1 878	32 618	-	-	5 196	5 392	27	42	10	29 799	-	23	127	40 521	187 422
- décembre "	22 231	35	23	285	654	27 413	-	4	2 209	-	1 279	28 457	1	41	2 235	432	46	24	26	17 617	-	1	76	32 970	136 059
- janvier 2010	25 204	29	65	-	799	27 229	-	1	562	17	1 790	20 971	-	-	2 211	243	28	619	46	15 357	-	47	10	9 038	104 266
- février "	25 700	-	3	169	569	29 989	-	4	1 605	-	1 740	28 274	-	41	2 750	434	12 719	1 120	28	22 134	-	1	156	20 732	148 168
- mars "	33 441	2	48	206	1 055	49 147	-	-	2 669	36	2 207	37 078	-	-	2 772	416	10	1 190	62	33 526	-	23	127	34 446	198 461
- avril "	23 091	-	-	104	975	35 929	23	4	3 490	-	2 832	25 812	-	-	3 643	170	27	-	18	31 013	-	1	131	29 584	156 847
- mai "	22 318	-	-	142	1 040	42 046	-	-	1 603	23	3 572	37 404	-	-	3 729	75	29	11 797	73	24 869	47	24	163	22 547	171 501
- juin "	22 300	8	32	164	938	31 524	-	5	2 125	-	4 459	39 477	-	41	5 518	3	11 712	-	18	26 371	-	1	220	20 014	164 930
- juillet "	24 683	8	2	62	551	36 209	-	-	2 086	-	3 037	35 856	-	-	3 240	48	7 563	1	23	23 062	-	24	27	18 148	154 630
- août "	26 517	1	2	142	835	23 295	-	3	2 424	25	3 217	27 321	-	-	2 477	31	121	14 625	18	23 971	-	1	164	13 486	138 676
Total	285 188 5 260	2 043 0	175 68	1 500	9 305	393 185 55 536	23	25	24 936 657	130	27 643 1 152	347 077 9 431	1	143	36 112	9 828 45	32 476 31 882	29 461 26 423	332	266 322 16 333	47	169	1 414	272 136 447	1 739 671 147 234

(1) Seuls sont indiqués les Etats membres vers lesquels du sucre a été expédié depuis 2005/06. UE à 25 jusqu'en 2006/07 et UE 27 à compter du 1er octobre 2007.

Sources : Douanes

**IMPORTATIONS FRANCAISES DE SUCRE DES
PAYS TIERS PAR PAYS D'ORIGINE**

(en t de sucre blanc)

	Total du 1.10.2008 au 30.09.2009	JUIN 2010	JUILLET 2009	AOÛT 2009	Total du 1.10.2009 au 31.08.2010
EN PROVENANCE DES ACP ET INDE					
- Benin	-	-	-	-	-
- Congo	-	-	-	-	-
- Côte d'Ivoire	2 167	-	-	-	47
- Guyana	9 132	-	-	-	-
- Inde	208	5	1	-	12
- Madagascar	1 151	-	-	-	-
- Malawi	332	21	-	-	275
- Mozambique	2 922	-	-	-	-
- Ile Maurice	52 650	26 786	25 656	743	87 646
- République démocratique du Congo	-	-	-	-	-
- Sénégal	-	-	-	-	5
- Swaziland	48 008	-	-	-	24 375
- Trinidad-et-Tobago	-	-	-	-	-
- Zambie	-	-	-	-	-
	116 570	26 812	25 657	743	112 360
<i>dont sucre blanc :</i>	1 654	26 786	0	702	35 128
EN PROVENANCE D'AUTRES PAYS					
- Afrique du Sud	1	-	-	-	-
- Argentine	2 661	-	169	-	388
- Australie	-	-	-	-	1
- Bangladesh	500	-	-	-	-
- Barbades	14 567	-	-	-	7 020
- Bolivie	-	-	-	-	-
- Belize	-	-	-	-	-
- Bosnie Herzegovine	1	-	-	1 038	1 038
- Brésil	29 583	1 033	194	1 022	10 175
- Burkina Faso	-	-	-	-	-
- Canada	-	-	-	-	2
- Chine	114	31	1	5	121
- Colombie	-	-	-	8	8
- Costa Rica	436	39	43	3	367
- Cuba	17 537	-	-	43	322
- Equateur	65	-	-	-	52
- Etats-Unis	23	3	2	1	26
- Guatemala	-	-	-	-	-
- Haïti	-	-	-	-	-
- Israël	71	5	-	-	5
- Kenya	-	-	-	-	-
- Maroc	-	-	-	-	-
- Mauritanie	73	-	-	6	6
- Mexique	-	-	-	-	-
- Myanmar	18	-	-	-	-
- Paraguay	2 968	515	-	236	3 473
- Pérou	84	29	9	-	132
- Philippines	78	1	-	9	53
- République Dominicaine	30 620	-	2	2	7
- Russie	1	-	-	-	-
- Serbie	-	-	-	-	-
- Sierra Leone	-	-	-	-	-
- Sri Lanka	1	-	-	-	1
- Suisse	207	27	10	11	146
- Surinam	-	-	4	3	8
- Thaïlande	1 701	-	172	172	1 205
- Togo	-	-	-	-	-
- Turquie	-	-	-	-	3
	101 310	1 683	606	2 559	24 559
<i>dont sucre blanc :</i>	5 615	302	191	1 319	5 123
(2)	828	-	1	-	-
DIVERS (1)	-11 858	-1 500	-1 235	-1 097	-5 927
TOTAL GENERAL	206 850	26 995	25 029	2 205	130 993
<i>dont sucre blanc :</i>	7 269	27 088	192	2 021	40 253

(1) Les quantités négatives sur cette ligne proviennent d'un retranchement des quantités importées au titre du perfectionnement actif.

(2) Les quantités indiquées correspondent à un code douanier pour une origine non encore déterminée.

Source : Douanes

**EXPORTATIONS FRANCAISES DE SUCRE VERS LES PAYS TIERS
PAR PAYS DE DESTINATION (1)**

(en t de sucre blanc)

	TOTAL du 1.10.2008 au 30.09.2009	JUIN 2010	JUILLET 2010	AOÛT 2010	TOTAL du 1.10.2009 au 31.08.2010
AFRIQUE					
AFRIQUE DU NORD :					
- Algérie	104 456	5 467	184	-	97 471
- Egypte	3 965	-	-	103	25 246
- Libye	3 301	6 000	-	-	40 100
- Maroc	323	41	55	-	188
- Tunisie	665	5 075	-	46	43 146
	112 710	16 583	239	149	206 151
<i>dont sucre brut :</i>	155	9	5	22	122
AFRIQUE OCCIDENTALE :					
- Bénin	4 453	1 058	570	338	7 631
- Burkina Faso	-	-	-	-	-
- Cap Vert	-	-	-	-	-
- Côte-d'Ivoire	5	-	-	2	539
- Gambie	175	190	66	-	388
- Ghana	695	66	152	-	3 368
- Guinée	1 399	225	-	-	466
- Guinée-Bissau	-	-	-	-	-
- Libéria	110	-	44	-	263
- Mali	66	-	115	-	6 852
- Mauritanie	-	-	-	-	14 745
- Niger	12 108	2 719	-	-	11 619
- Nigéria	18 372	14 391	1 945	-	43 280
- Sénégal	35 188	2 010	866	1 166	31 373
- Sierra Léone	130	43	-	92	286
- Soudan	-	-	-	-	15 000
- Tchad	9	4	115	-	3 114
- Togo	2 483	402	649	610	4 589
	75 193	21 108	4 522	2 208	143 513
<i>dont sucre brut :</i>	3	0	0	0	0

(1) Il s'agit des quantités de sucre dédouanées vers un pays tiers au départ de France, à l'exclusion des dédouanements effectués

Source : Douanes

**EXPORTATIONS FRANCAISES DE SUCRE VERS LES PAYS TIERS
PAR PAYS DE DESTINATION**

(en t de sucre blanc)

	TOTAL du 1.10.2008 au 30.09.2009	JUIN 2010	JUILLET 2010	AOÛT 2010	TOTAL du 1.10.2009 au 31.08.2010
AFRIQUE CENTRALE ORIENTALE ET AUSTRALE :					
- Afrique du Sud	2	-	-	-	6
- Angola	-	-	-	-	2
- Cameroun	4 510	-	2	92	7 937
- République Centrafricaine	-	-	-	-	-
- Comores	-	-	-	-	-
- Congo (Rep)	5	-	-	-	-
- Djibouti	65	-	-	-	45
- Erythrée	-	-	-	-	-
- Gabon	9	-	-	-	23
- Guinée équatoriale	830	153	-	66	743
- Kenya	-	-	-	-	414
- Madagascar	19	-	-	-	1
- Ile Maurice	-	-	-	-	-
- Mayotte	7	2	-	3	16
- Tanzanie	-	-	-	-	-
	5 447	155	2	161	9 187
<i>dont sucre brut :</i>	2	2	0	2	15
AMERIQUES					
- Antigua et Barbuda	-	-	-	-	-
- Antilles néerlandaises	-	-	-	-	5
- Aruba	-	-	-	-	-
- Bahamas	-	-	-	-	-
- Barbade	-	-	-	-	-
- Bresil	-	-	-	-	-
- Canada	285	14	16	-	150
- Colombie	1	-	-	-	1
- Cuba	-	-	-	-	-
- Dominique	35	19	-	-	19
- Etats-Unis	106	-	13	20	196
- Grenade	-	-	-	-	-
- Guyana	-	-	-	-	-
- Jamaïque	-	-	-	-	-
- Mexique	7	860	100	660	2 200
- Panama	-	-	-	-	-
- Pérou	-	-	-	-	-
- République Dominicaine	-	-	-	-	-
- Saint-Pierre et Miquelon	-	-	-	-	-
- Saint Vincent et les Grenadines	-	-	-	-	-
- Samoa	-	-	-	-	-
- Surinam	-	-	-	-	-
	434	893	129	680	2 571
<i>dont sucre brut :</i>	125	5	3	0	44

**EXPORTATIONS FRANCAISES DE SUCRE VERS LES PAYS TIERS
PAR PAYS DE DESTINATION**

(en t de sucre blanc)

	TOTAL du 1.10.2008 au 30.09.2009	JUIN 2010	JUILLET 2010	AOÛT 2010	TOTAL du 1.10.2009 au 31.08.2010
ASIE					
ASIE OCCIDENTALE					
- Arabie Saoudite	1 266	2 729	1 371	38	13 523
- Bahreïn	-	161	506	138	805
- Cisjordanie	-	-	-	-	4 002
- Emirats Arabes Unis	5 364	2 539	1 196	230	8 128
- Iran	-	-	-	-	-
- Israël	72 176	7 157	5 058	2 757	87 388
- Jordanie	-	230	-	22	4 108
- Koweït	1 496	-	230	575	1 035
- Liban	1 860	3 414	14	92	16 631
- Qatar	-	-	-	1	1
- Oman	-	-	-	92	92
- Syrie	11 000	1 955	-	-	31 600
- Yémen	-	-	23	-	23
	93 162	18 185	8 398	3 945	167 336
<i>dont sucre brut :</i>	5	1	0	0	13
AUTRES PAYS D'ASIE :					
- Afghanistan	-	-	-	-	-
- Bangladesh	-	-	-	22	44
- Brunéi	-	-	-	-	-
- Chine	5	-	-	-	349
- Corée du sud	32	-	7	-	44
- Hong-Kong	9	4	-	3	16
- Inde	3	-	1	12	3 315
- Indonésie	-	-	-	-	-
- Japon	374	1	23	110	494
- Malaisie	2	-	-	-	4
- Maldives	1	-	-	-	4
- Pakistan	-	-	-	-	-
- Philippines	2	-	-	-	-
- Singapour	4	-	-	-	4
- Sri Lanka	-	-	345	-	1 096
- Taïwan	1 250	3	-	-	104
- Thaïlande	16	-	-	-	9
- Viêt-Nam	1	2	-	-	3
	1 699	10	376	147	5 486
<i>dont sucre brut :</i>	95	0	5	32	95
AUSTRALIE ET OCEANIE					
- Australie	46	-	-	-	41
- Fidji	-	-	-	-	-
- Nouvelle Calédonie	238	18	35	55	207
- Nouvelle Zélande	119	-	-	3	5
- Polynésie française	217	102	71	54	571
	620	120	106	112	824
<i>dont sucre brut :</i>	68	3	10	4	43

**EXPORTATIONS FRANCAISES DE SUCRE VERS LES PAYS TIERS
PAR PAYS DE DESTINATION**

(en t de sucre blanc)

	TOTAL du 1.10.2008 au 30.09.2009	JUIN 2010	JUILLET 2010	AOUT 2010	TOTAL du 1.10.2009 au 31.08.2010
EUROPE (hors UE)					
- Albanie	1	-	-	-	-
- Andorre	5 399	314	507	255	3 225
- Azerbaïdjan	-	-	-	-	-
- Bosnie Herzegovine	241	21	22	22	174
- Croatie	-	5 000	-	-	5 000
- Géorgie	-	-	-	-	1 139
- Islande	92	-	-	-	23
- Kosovo	-	-	-	-	-
- Macédoine	-	1	1	1	7
- Monténégro	-	-	-	-	-
- Norvège	83	15	-	7	273
- Ouzbékistan	-	-	-	-	-
- Russie	1 533	1	4	7	33
- Serbie	-	-	-	-	-
- Suisse	107 938	1 856	607	355	40 886
- Turquie	201	58	6	43	467
- Ukraine	2	-	-	-	1
	115 490	7 266	1 147	690	51 228
<i>dont sucre brut :</i>	265	15	7	31	136
DIVERS (1)	-10 774	-271	-142	-606	-2 895
TOTAL GENERAL	393 981	64 049	14 777	7 486	583 401
<i>dont sucre brut :</i>	720	35	30	91	467

(1) Les quantités négatives sur cette ligne proviennent d'un retranchement des quantités exportées au titre du perfectionnement actif.

**CERTIFICATS DELIVRES EN FRANCE POUR
L'EXPORTATION DE SUCRE**

(en t de sucre valeur blanc)

	Sucres produits dans le quota			Sucres produits au-delà du quota (hors quota)
	Suite adjudication	Délivrance automatique	Certificats délivrés sans restitutions	
Engagements de la campagne 2007/08				
	437 050	28 790	7 526	0
Engagements de la campagne 2008/09				
	0	0	3 171	400 997
Engagements de la campagne 2009/10 (1)				
octobre "	-	-	140	125 629
novembre "	-	-	422	210 541
décembre "	-	-	338	0
janvier 2010	-	-	19 380	0
février "	-	-	322	165 042
mars "	-	-	1 516	0
avril "	-	-	20 530	0
mai "	-	-	3 719	0
juin "	-	-	12 278	0
juillet "	-	-	5 882	0
août "	-	-	1 879	0
septembre "	-	-	1 044	0
	0	0	67 450	501 212
Engagements de la campagne 2010/11 (1)				
octobre "	-	-	1 192	258 300
	0	0	1 192	258 300

(1) Certificats valables à partir du jour de leur délivrance jusqu'à l'expiration du cinquième mois suivant celui au cours duquel cette adjudication partielle a eu lieu (article 12 du règlement (CE) n°958/2006)

Source : FranceAgriMer

VI – Les échanges français de produits sucrés

IMPORTATIONS DE PRODUITS TRANSFORMES EN PROVENANCE DE L'UE ET DES PAYS TIERS

P R O D U I T S	UE			PT			TOTAL		
	CUMUL du 1.10.08 au 31.08.2009	AOUT 2010	CUMUL du 1.10.2009 au 31.08.2010	CUMUL du 1.10.08 au 31.08.2009	AOUT 2010	CUMUL du 1.10.2009 au 31.08.2010	CUMUL du 1.10.08 au 31.08.2009	AOUT 2010	CUMUL du 1.10.2009 au 31.08.2010
Yoghourts, préparations à base de lait, glaces de consommation (t)	169 403	15 496	171 406	3 384	274	3 152	172 787	15 770	174 558
Confiserie sans cacao (t)	78 239	6 274	79 182	5 177	633	6 011	83 416	6 907	85 193
Produits cacaotés (t)	289 161	31 339	303 963	29 139	2 764	25 586	318 300	34 103	329 549
Préparations alimentaires diverses (t)	722 503	61 944	731 791	92 902	10 058	95 536	815 405	72 002	827 327
Biscuiterie (t)	304 510	28 326	306 487	10 406	940	10 455	314 916	29 266	316 942
Boissons non alcoolisées (hl)	7 557 837	566 106	7 229 230	529 960	56 327	643 236	8 087 797	622 433	7 872 466
Liqueurs (hl)	342 043	34 420	362 684	2 262	229	2 571	344 305	34 649	365 255
Fruits à l'état congelé (t)	6 114	1 031	5 127	563	104	698	6 677	1 135	5 825
Fruits confits (t)	3 961	250	4 603	1 425	82	881	5 386	332	5 484
Confitures (t)	72 017	6 399	72 191	2 151	18	2 171	74 168	6 417	74 362
Fruits en conserves avec ou sans alcool (t)	123 888	9 758	117 250	72 046	6 057	60 679	195 934	15 815	177 929
Jus de fruits (t)	583 304	47 678	546 880	192 858	23 952	231 678	776 162	71 630	778 558
Sirops, sucres caramélisés et autres sucres (t)	52 962	6 600	53 487	1 419	194	1 393	54 381	6 794	54 880
Laits et crèmes de lait sucrés (t)	24 074	2 826	25 846	0	0	2	24 074	2 826	25 848

Sources : Douanes et FranceAgriMer

EXPORTATIONS DE PRODUITS TRANSFORMES A DESTINATION DE L'UE ET DES PAYS TIERS

P R O D U I T S	UE			PT			TOTAL		
	CUMUL du 1.10.08 au 31.08.2009	AOUT 2010	CUMUL du 1.10.2009 au 31.08.2010	CUMUL du 1.10.08 au 31.08.2009	AOUT 2010	CUMUL du 1.10.2009 au 31.08.2010	CUMUL du 1.10.08 au 31.08.2009	AOUT 2010	CUMUL du 1.10.2009 au 31.08.2010
Yoghourts, préparations à base de lait, glaces de consommation (t)	425 185	39 529	430 936	28 885	2 908	34 826	454 070	42 437	465 762
Confiserie sans cacao (t)	30 090	2 484	30 571	5 427	604	6 174	35 517	3 088	36 745
Produits cacaotés (t)	225 471	20 254	223 039	28 828	3 696	32 153	254 299	23 950	255 192
Préparations alimentaires diverses (t)	697 070	69 109	748 182	242 407	27 224	270 281	939 477	96 333	1 018 463
Biscuiterie (t)	204 287	17 670	198 953	21 385	2 569	24 607	225 672	20 239	223 560
Boissons non alcoolisées (hl)	7 349 220	722 925	7 141 403	840 997	99 900	932 805	8 190 217	822 825	8 074 208
Liqueurs (hl)	242 322	23 197	259 408	183 399	11 868	181 239	425 721	35 065	440 647
							0	0	0
Fruits à l'état congelé (t)	595	51	652	18	1	19	613	52	671
Fruits confits (t)	5 177	437	5 239	891	93	1 035	6 068	530	6 274
Confitures (t)	38 575	3 702	39 564	14 825	1 745	18 484	53 400	5 447	58 048
Fruits en conserves avec ou sans alcool (t)	14 451	1 290	15 914	5 024	461	6 441	19 475	1 751	22 355
Jus de fruits (t)	91 905	9 348	94 643	8 762	1 642	10 293	100 667	10 990	104 936
							0	0	0
Sirops, sucres caramélisés et autres sucres (t)	105 687	7 813	87 249	14 515	1 450	17 115	120 202	9 263	104 364
Laits et crèmes de lait sucrés (t)	25 445	464	5 180	3 225	539	2 116	28 670	1 003	7 296

Sources : Douanes et FranceAgriMer

IMPORTATIONS DE SUCRE SOUS FORME DE PRODUITS TRANSFORMES

P R O D U I T S	U E			P T			T O T A L		
	CUMUL		CUMUL	CUMUL	A O U T	CUMUL	CUMUL	A O U T	CUMUL
	du 1.10.08 au 31.08.2009	A O U T 2010	du 1.10.09 au 31.08.2010	du 1.10.08 au 31.08.2009	2010	du 1.10.09 au 31.08.2010	du 1.10.08 au 31.08.2009	2010	du 1.10.09 au 31.08.2010
Yoghourts, préparations à base de lait, glaces de consommation (t)	35 318	3 253	37 376	521	41	479	35 839	3 294	37 855
Confiserie sans cacao (t)	45 541	3 647	46 113	3 071	371	3 533	48 612	4 018	49 646
Produits cacaotés (t)	100 918	11 105	107 053	12 334	1 359	10 804	113 252	12 464	117 857
Préparations alimentaires diverses (t)	107 634	9 435	110 234	12 221	1 356	12 626	119 855	10 791	122 860
Biscuiterie (t)	74 669	7 063	75 137	2 287	196	2 263	76 956	7 259	77 400
Boissons non alcoolisées (hl)	75 578	5 661	72 291	5 300	563	6 432	80 878	6 224	78 723
Liqueurs (hl)	2 753	227	2 714	56	6	64	2 809	233	2 778
Total produits "Hors Annexe I"	442 411	40 391	450 918	35 790	3 892	36 201	478 201	44 283	487 119
Fruits à l'état congelé (t)	1 007	195	855	67	11	79	1 074	206	934
Fruits confits (t)	1 118	83	1 364	698	36	410	1 816	119	1 774
Confitures (t)	27 109	2 308	26 752	722	4	770	27 831	2 312	27 522
Fruits en conserves avec ou sans alcool (t)	14 349	1 145	13 704	7 699	660	6 539	22 048	1 805	20 243
Jus de fruits (t)	70 875	5 251	59 149	12 906	1 471	14 947	83 781	6 722	74 096
Total "Fruits et Légumes Transformés"	114 458	8 982	101 824	22 092	2 182	22 745	136 550	11 164	124 569
Sirops, sucres caramélisés et autres sucres (t)	34 527	4 310	34 560	865	104	781	35 392	4 414	35 341
Laits et crèmes de lait sucrés (t)	9 930	1 172	10 669	0	0	1	9 930	1 172	10 670
TOTAL	601 326	54 855	597 971	58 747	6 178	59 728	660 073	61 033	657 699

Sources : Douanes et FranceAgriMer

EXPORTATIONS DE SUCRE SOUS FORME DE PRODUITS TRANSFORMES

PRODUITS	UE			PT			TOTAL		
	CUMUL du 1.10.08	AOUT	CUMUL	CUMUL	AOUT	CUMUL	CUMUL	AOUT	CUMUL
	au 31.08.2009	2010	au 31.08.2010	au 31.08.2009	2010	au 31.08.2010	au 31.08.2009	2010	au 31.08.2010
Yoghourts, préparations à base de lait, glaces de consommation (t)	72 096	6 705	73 157	6 139	630	7 618	78 235	7 335	80 775
Confiserie sans cacao (t)	17 865	1 466	18 076	3 181	356	3 630	21 046	1 822	21 706
Produits cacotés (t)	76 856	6 908	76 038	9 905	1 263	11 030	86 761	8 171	87 068
Préparations alimentaires diverses (t)	111 004	11 465	120 311	52 149	6 019	58 261	163 153	17 484	178 572
Biscuiterie (t)	55 310	4 752	54 044	5 299	635	6 271	60 609	5 387	60 315
Boissons non alcoolisées (hl)	73 492	7 229	71 414	8 410	999	9 326	81 902	8 228	80 740
Liqueurs (hl)	4 229	383	4 180	3 922	265	3 994	8 151	648	8 174
Total produits "Hors Annexe I"	410 852	38 908	417 220	89 005	10 167	100 130	499 857	49 075	517 350
Fruits à l'état congelé (t)	86	8	95	2	0	3	88	8	98
Fruits confits (t)	2 687	227	2 671	407	40	478	3 094	267	3 149
Confitures (t)	16 452	1 536	16 870	6 901	798	7 934	23 353	2 334	24 804
Fruits en conserves avec ou sans alcool (t)	1 632	144	1 853	526	46	660	2 158	190	2 513
Jus de fruits (t)	13 948	1 429	12 258	1 127	232	1 304	15 075	1 661	13 562
Total "Fruits et Légumes Transformés"	34 805	3 344	33 747	8 963	1 116	10 379	43 768	4 460	44 126
Sirops, sucres caramélisés et autres sucres (t)	57 508	3 862	43 730	7 602	799	9 104	65 110	4 661	52 834
Laits et crèmes de lait sucrés (t)	9 115	175	1 949	974	175	731	10 089	350	2 680
TOTAL	512 280	46 289	496 646	106 544	12 257	120 344	618 824	58 546	616 990

Sources : Douanes et FranceAgriMer

SOLDE DES ECHANGES DE SUCRE SOUS FORME DE PRODUITS TRANSFORMES

PRODUITS	UE			PT			TOTAL		
	CUMUL du 1.10.08 au 31.08.09	AOUT 2010	CUMUL du 1.10.09 au 31.08.10	CUMUL du 1.10.08 au 31.08.09	AOUT 2010	CUMUL du 1.10.09 au 31.08.10	CUMUL du 1.10.08 au 31.08.09	AOUT 2010	CUMUL du 1.10.09 au 31.08.10
Yoghourts, préparations à base de lait, glaces de consommation (t)	36 778	3 452	35 781	5 618	589	7 139	42 396	4 041	42 920
Confiserie sans cacao (t)	-27 676	-2 181	-28 037	110	-15	97	-27 566	-2 196	-27 940
Produits cacaotés (t)	-24 062	-4 197	-31 015	-2 429	-96	226	-26 491	-4 293	-30 789
Préparations alimentaires diverses (t)	3 370	2 030	10 077	39 928	4 663	45 635	43 298	6 693	55 712
Biscuiterie (t)	-19 359	-2 311	-21 093	3 012	439	4 008	-16 347	-1 872	-17 085
Boissons non alcoolisées (hl)	-2 086	1 568	-877	3 110	436	2 894	1 024	2 004	2 017
Liqueurs (hl)	1 476	156	1 466	3 866	259	3 930	5 342	415	5 396
Total produits "Hors Annexe I"	-31 559	-1 483	-33 698	53 215	6 275	63 929	21 656	4 792	30 231
Fruits à l'état congelé (t)	-921	-187	-760	-65	-11	-76	-986	-198	-836
Fruits confits (t)	1 569	144	1 307	-291	4	68	1 278	148	1 375
Confitures (t)	-10 657	-772	-9 882	6 179	794	7 164	-4 478	22	-2 718
Fruits en conserves avec ou sans alcool (t)	-12 717	-1 001	-11 851	-7 173	-614	-5 879	-19 890	-1 615	-17 730
Jus de fruits (t)	-56 927	-3 822	-46 891	-11 779	-1 239	-13 643	-68 706	-5 061	-60 534
Total "Fruits et Légumes Transformés"	-79 653	-5 638	-68 077	-13 129	-1 066	-12 366	-92 782	-6 704	-80 443
Sirops, sucres caramélisés et autres sucres (t)	22 981	-448	9 170	6 737	695	8 323	29 718	247	17 493
Laits et crèmes de lait sucrés (t)	-815	-997	-8 720	974	175	730	159	-822	-7 990
TOTAL	-89 046	-8 566	-101 325	47 797	6 079	60 616	-41 249	-2 487	-40 709

Sources : Douanes et FranceAgriMer

VII – Les échanges français de mélasses

BILAN DES ECHANGES EXTERIEURS FRANCAIS DE MELASSES

(en tonnes)

	IMPORTATIONS			EXPORTATIONS		
	UE	PAYS TIERS	TOTAL	UE	PAYS TIERS	TOTAL
Campagne 2005/06						
<i>juillet -juin</i>						
	136 637	190 707	327 344	68 067	4 532	72 599
Campagne 2006/07						
<i>Total du 1/07 au 30/09</i>						
	154 069	244 924	398 993	21 090	4 419	25 509
Campagne 2007/08						
<i>octobre -septembre</i>						
	123 454	350 261	473 715	23 230	25	23 255
Campagne 2008/09						
- octobre 2008	9 165	13 468	22 633	3 437	0	3 437
- novembre "	15 098	10 502	25 600	5 390	0	5 390
- décembre "	14 547	26 520	41 067	5 724	0	5 724
- janvier 2009	5 748	18 767	24 515	1 272	1	1 273
- février "	8 604	33 219	41 823	81	1	82
- mars "	9 580	16 410	25 990	45	2	47
- avril "	7 787	8 040	15 827	2 301	0	2 301
- mai "	7 160	19 209	26 369	3 266	0	3 266
- juin "	10 051	10 635	20 686	1 611	0	1 611
- juillet "	8 397	19 507	27 904	5 104	0	5 104
- août "	7 186	27 851	35 037	3 108	0	3 108
- septembre "	16 671	2 501	19 172	4 995	0	4 995
Total	119 994	206 629	326 623	36 334	4	36 338
Campagne 2009/10						
- octobre 2009	20 092	0	20 092	55	1	56
- novembre "	23 259	20 057	43 316	76	0	76
- décembre "	15 746	22 198	37 944	199	0	199
- janvier 2010	7 662	5	7 667	50	0	50
- février "	5 027	12 406	17 433	76	0	76
- mars "	11 215	31 089	42 304	57	0	57
- avril "	9 865	14 376	24 241	6 897	1	6 898
- mai "	7 600	22	7 622	5 871	1	5 872
- juin "	8 755	33 233	41 988	2 421	0	2 421
- juillet "	11 699	7 394	19 093	5 179	0	5 179
- août "	9 219	5 679	14 898	151	0	151
Total	130 139	146 459	276 598	21 032	3	21 035

Source : Douanes

IMPORTATIONS FRANCAISES DE MELASSES EN PROVENANCE DES PAYS DE L'UE (1)

(en tonnes)

	ALL	ESP	IRL	ITA	PB	POR	ROU	RU	UEBL	TOTAL (2)
Campagne 2005/06										
Total du 01.07.05 au 30.06.06	81 388	668	15 354	15	1 848	-	-	10 877	26 487	136 637
Campagne 2006/07										
Total du 01.07.06 au 30.09.07	118 864	620	57	43	632	12	-	140	33 701	154 069
Campagne 2007/08										
Total du 01.10.07 au 30.09.08	76 225	576	34	33	61	0	-	9 765	36 760	123 454
Campagne 2008/09										
- octobre 2008	6 348	84	6	13	3	-	16	28	2 667	9 165
- novembre "	11 844	116	2	8	-	3	-	12	3 113	15 098
- décembre "	11 478	89	5	5	-	-	-	-	2 970	14 547
- janvier 2009	4 014	69	2	15	11	-	-	10	1 627	5 748
- février "	6 542	52	-	-	10	2	-	47	1 951	8 604
- mars "	8 581	59	-	8	-	-	-	21	911	9 580
- avril "	5 898	57	-	8	1 451	-	-	17	356	7 787
- mai "	6 938	29	-	9	14	-	-	10	160	7 160
- juin "	6 263	48	-	6	3	-	-	13	3 718	10 051
- juillet "	6 162	64	-	10	-	-	-	32	2 129	8 397
- août "	5 394	24	-	12	809	-	-	18	929	7 186
- septembre "	10 402	41	-	11	305	-	-	18	5 894	16 671
Total du 01.10.08 au 30.09.09	89 864	732	15	105	2 606	5	16	226	26 425	119 994
Campagne 2009/10										
- octobre 2009	11 288	45	-	-	7 881	-	-	16	862	20 092
- novembre "	15 494	41	-	16	6 389	-	-	1	1 318	23 259
- décembre "	10 139	35	-	3	4 392	-	-	1	1 176	15 746
- janvier 2010	5 082	28	-	29	1 908	-	-	-	615	7 662
- février "	4 382	-	-	-	54	-	-	8	583	5 027
- mars "	10 404	40	-	9	-	-	-	2	760	11 215
- avril "	9 402	54	-	9	-	-	-	-	400	9 865
- mai "	7 336	50	-	8	-	-	-	-	206	7 600
- juin "	8 536	45	-	10	-	-	-	8	156	8 755
- juillet "	9 237	46	-	9	2 203	-	-	9	195	11 699
- août "	8 255	35	-	9	565	-	-	-	355	9 219
Total du 01.10.09 au 31.08.10	99 555	419	0	102	23 392	0	0	45	6 626	130 139

(1) Seuls sont indiqués les Etats membres en provenance desquels des mélasses ont été importées depuis 2003/04.

(2) Total des pays adhérents à l'UE au cours de la période considérée.

Source : Douanes

EXPORTATIONS FRANCAISES DE MELASSES A DESTINATION DES PAYS DE L'UE (1)

(en tonne)

	ALL	BUL	CHY	DK	ESP	FIN	GR	ITA	LET	PB	POL	RU	UEBL	TOTAL (2)
Campagne 2005/06														
<i>juillet -juin</i>														
Total du 01.07.05 au 30.06.06	26		0	185	220	1	2	40	-	2 887	0	14 780	49 926	65 81
Campagne 2006/07														
Total du 01.07.06 au 30.09.07	38	-	0	0	4 178	1	2	80	-	107	1	8 377	4 432	21 090
Campagne 2007/08														
Total du 01.10.07 au 30.09.08	3	-	-	151	174	155	12	73	-	1 440	9	9 681	11 529	23 23
Campagne 2008/09														
- octobre 2008	-	-	-	100	13	-	-	-	-	-	2	-	3 322	3 43
- novembre "	-	-	4	49	4	-	-	-	-	-	3 378	-	1 955	5 39
- décembre "	-	-	-	48	26	-	2	-	-	-	1 224	-	4 424	5 72
- janvier 2009	-	-	-	-	6	-	-	15	-	-	836	-	415	1 27
- février "	-	-	-	-	48	-	1	1	-	-	2	-	29	8
- mars "	1	-	1	-	38	-	1	-	-	3	1	-	-	4
- avril "	-	-	-	-	2	-	1	1	-	-	-	-	2 297	2 30
- mai "	-	1	-	25	25	-	3	-	-	-	-	-	3 212	3 26
- juin "	-	5	3	50	25	-	-	-	-	-	-	-	1 528	1 61
- juillet "	-	-	-	24	26	-	-	-	-	11	-	-	5 043	5 10
- août "	-	-	-	50	-	-	1	-	-	-	2	-	3 055	3 10
- septembre "	-	-	-	49	63	-	-	4	-	-	-	1	4 878	4 99
Total du 01.10.08 au 30.09.09	1	6	8	395	276	-	9	21	-	14	5 445	1	30 158	36 33
Campagne 2009/10														
- octobre 2009	-	-	-	51	-	-	1	-	1	-	-	-	2	5
- novembre "	-	-	-	48	24	-	2	-	-	2	-	-	-	7
- décembre "	-	-	-	-	39	-	1	-	-	-	-	-	159	19
- janvier 2010	-	-	-	49	-	-	1	-	-	-	-	-	-	5
- février "	-	-	-	26	49	-	-	-	-	1	-	-	-	7
- mars "	1	-	-	27	26	-	1	1	-	-	-	1	-	5
- avril "	-	-	-	25	24	-	2	-	-	-	-	-	6 846	6 89
- mai "	-	-	-	49	25	-	-	-	-	-	-	-	5 797	5 87
- juin "	-	-	-	50	36	-	-	-	-	-	-	-	2 335	2 42
- juillet "	1	-	-	-	25	-	1	-	-	-	-	-	5 152	5 17
- août "	-	-	-	48	-	-	-	-	-	103	-	-	-	15
Total du 01.10.09 au 31.08.10	2	-	-	373	248	-	9	1	1	106	-	1	20 291	21 03

(1) Seuls sont indiqués les Etats membres en provenance desquels des mélasses ont été importées depuis 2003/04.

(2) Total des pays adhérents à l'UE au cours de la période considérée.

Source : Douanes

VIII – Alcool Ethylique

Faits et Chiffres

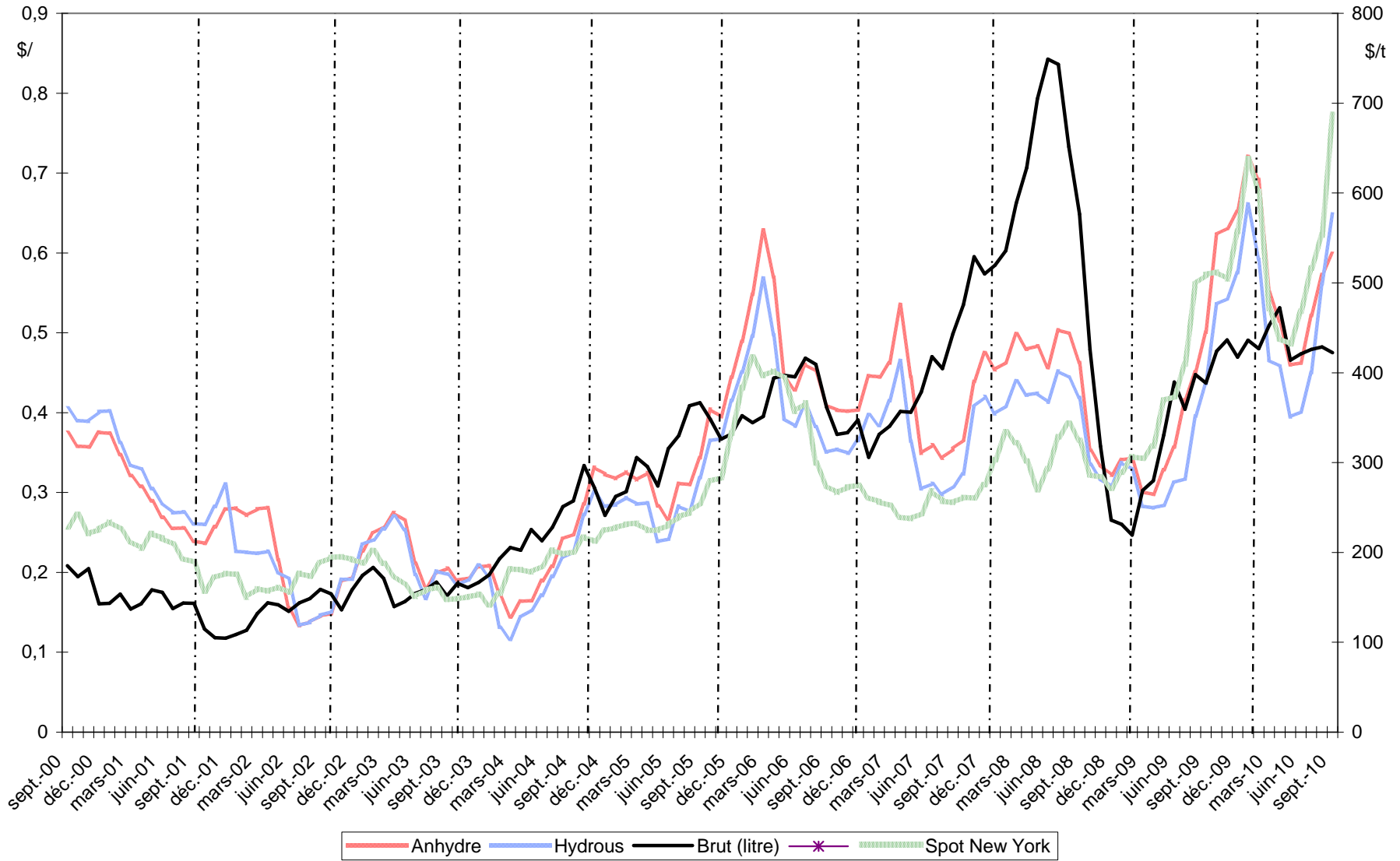
Octobre 2010

Brésil

Production :

- Datagro a revu en baisse son estimation de production d'éthanol du pays pour 2010/11 à 29,53 milliards de litres, contre 29,96 milliards de litres estimés en septembre (*FO Licht du 19 octobre*).
- La production d'alcool de la région du Centre Sud pour la campagne 2010/11 atteint au 16 octobre 2010 21,562 milliards de litres, en hausse de 19,1 % par rapport à la même période de la précédente campagne. A cette date le nombre de litres d'alcool produit par tonne de canne s'établissait à 45,81, contre 43,67 à la mi-octobre 2009 (*FO Licht du 29 octobre*).

EVOLUTION COMPAREE DES COURS DU SUCRE, DE L'ETHANOL (au Brésil) ET DU PETROLE DEPUIS 2000



Sources : Ethanol CEPEA, Nymlex Light Crude, FranceAgriMer

BILANS COMMUNAUTAIRES UE - ALCOOL ETHYLIQUE

2007 / 2008 / 2009

(en hectolitres d'alcool pur)

	2007 - UE 27	2008 - UE 27 (1)	2009 - UE 27 (2)
	<i>Origine agricole</i>	<i>Origine agricole</i>	<i>Origine agricole</i>
I - RESSOURCES			
1 - Stocks au 1 ^{er} janvier (1)	7 252 483	8 913 486	9 234 665
2 - Production	33 811 699	40 368 240	49 214 427
3 - Importations	11 210 189	12 847 712	10 446 502
- Droits nuls	2 699 136	3 943 457	3 341 152
- Droits pleins	8 511 053	8 904 255	7 105 350
TOTAL DES RESSOURCES	52 274 371	62 129 438	68 895 594
II - UTILISATIONS			
1 - Livraisons sur le marché intérieur	42 450 228	52 542 682	59 621 238
- Alimentation	8 335 763	11 688 109	10 757 338
- Utilisation industrielle	7 237 881	8 365 354	6 941 702
- Carburant	25 810 000	28 577 302	39 320 785
- Autre	1 066 584	3 911 917	2 601 413
2 - Exportations	539 693	352 091	457 275
TOTAL DES UTILISATIONS	42 989 921	52 894 773	60 078 513
TOTAL STOCKS AU 31/12	8 913 486	9 234 665	8 817 081

(1) Le total des utilisations a été ajusté en fonction du stock final 2008 (et donc du stock initial 2009) déclaré, transmis par la Commission et affiché dans son bilan 2009.

(2) Bilan encore provisoire, les statistiques de certains EM ayant été estimées à partir de leur valeur 2008.

Sources : CE - Juillet 2010

Production 2009 - Répartition par Etat membre et par matière première

(en hectolitres d'alcool pur)

	Céréales	Betteraves	Vinique	Autres	Total	Part total UE
France	7 891 843	8 624 968	913 454	28 225	17 458 490	35,47%
Allemagne	5 199 909	2 374 788	0	229 275	7 803 972	15,86%
Espagne	4 815 598	318 631	1 096 287	125 073	6 355 589	12,91%
Pologne	1 802 912	252 882	0	111 950	2 167 744	4,40%
Hongrie	1 804 853	118 633	24 297	48 008	1 995 791	4,06%
Royaume Uni	1 500 000	500 000	0	0	2 000 000	4,06%
Suede	1 869 639	0	0	106 249	1 975 888	4,01%
Autriche	1 749 141	3 779	0	70	1 752 990	3,56%
Italie	475 252	11 529	875 971	230 020	1 592 772	3,24%
Slovaquie	1 243 196	0	0	93 362	1 336 558	2,72%
Pays Bas	721 683	434 073	0	4 560	1 160 316	2,36%
Rép.Tchèque	23 111	575 382	0	510 613	1 109 106	2,25%
Belgique	674 885	140 678	0	0	815 563	1,66%
<i>Autres EM</i>	<i>1 345 140</i>	<i>118 281</i>	<i>80 104</i>	<i>146 123</i>	<i>1 689 648</i>	<i>3,43%</i>
Total	31 117 162	13 473 624	2 990 113	1 633 528	49 214 427	100,00%
Part total UE	63,23%	27,38%	6,08%	3,32%	100,00%	

Source : Commission Européenne, FranceAgriMer

Utilisations 2009 * - Répartition par Etat membre et par type d'utilisation

(en hectolitres d'alcool pur)

	Alimentation et boisson	Industriel	Carburant	Autres	Total	Part total UE
Allemagne	2 464 255	1 796 284	12 556 644	457 532	17 274 715	28,97%
France	1 201 775	978 265	7 976 132	313 926	10 470 098	17,56%
Suede	500 828	578 169	3 655 549	7 207	4 741 753	7,95%
Royaume Uni	700 000	0	3 605 000	0	4 305 000	7,22%
Espagne	1 018 993	663 455	2 373 557	77 040	4 133 045	6,93%
Pologne	1 418 893	547 380	1 287 422	114 509	3 368 204	5,65%
Pays Bas	815 651	160 060	1 259 355	1 026 048	3 261 114	5,47%
Rép.Tchèque	387 250	345 590	1 027 340	234 010	1 994 190	3,34%
Finlande	241 429	103 135	1 579 872	0	1 924 436	3,23%
Hongrie	117 253	672 715	902 451	64 661	1 757 080	2,95%
Autriche	128 205	176 963	1 097 779	13 537	1 416 484	2,38%
Italie	539 298	748 558	40 476	75 506	1 403 838	2,35%
Slovaquie	174 561	34 732	679 990	0	889 283	1,49%
Belgique	60 731	0	710 376	85 272	856 379	1,44%
Bulgarie	150 596	6 184	1 764	9 143	167 687	0,28%
Chypre	5 842	107	0	0	5 949	0,01%
Danemark	91 313	0	0	42 013	133 326	0,22%
Estonie	282	409	21	310	1 022	0,00%
Grèce	86 670	22 951	0	26 582	136 203	0,23%
Irlande	317 075	48 068	13 314	150	378 607	0,64%
Luxembourg	40	9 000	2 000	0	11 040	0,02%
Lettonie	34 077	235	171	1 361	35 844	0,06%
Lituanie	187	0	276 216	16 811	293 214	0,49%
Portugal	20 370	23 480	275 356	2 371	321 577	0,54%
Roumanie	208 635	19 270	0	22 419	250 324	0,42%
Slovenie	73 129	6 692	0	11 005	90 826	0,15%
Total	10 757 338	6 941 702	39 320 785	2 601 413	59 621 238	100,00%
Part total UE	18,04%	11,64%	65,95%	4,36%	100,00%	

Source : Commission Européenne, FranceAgriMer

* Y compris les livraisons intracommunautaires par destinations.

**IMPORTATIONS D'ALCOOL ETHYLIQUE DE L'UE (NC 2207)
PAR PAYS TIERS D'ORIGINE**

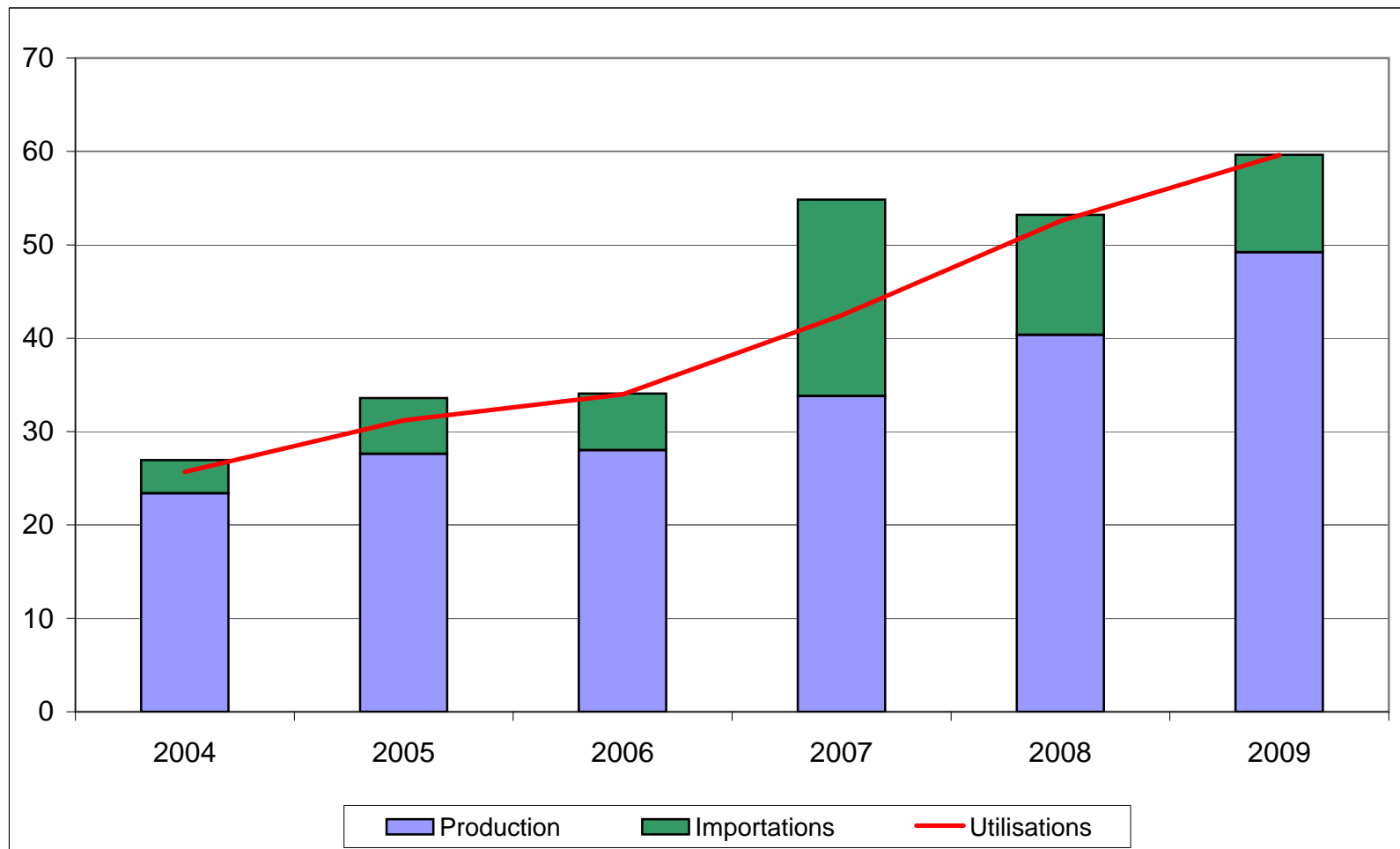
(en hectolitres d'alcool pur)

	2008	2009	Evolution 2009/2008
Principales origines :			
Brésil	7 298 645	4 218 121	-42%
Guatemala	1 079 305	1 032 377	-4%
Pakistan	1 027 494	710 999	-31%
Nicaragua	159 500	607 562	281%
Bolivie	485 269	485 062	0%
Costa Rica	333 220	471 169	41%
Egypte	470 333	394 688	-16%
Cambodge	-	339 600	-
Pérou	393 379	292 011	-26%
Jamaïque	250 067	195 725	-22%
Norvège	133 205	159 068	19%
USA	32 805	151 866	363%
Swaziland	193 166	143 768	-26%
El Salvador	383 170	98 214	-74%
Zimbabwe	74 361	97 581	31%
Argentine	102 480	96 166	-6%
Kazakhstan	12 962	85 089	556%
Ukraine	107 089	65 070	-39%
Turquie	50 263	50 862	1%
Russie	34 835	48 180	38%
Croatie	48 473	35 398	-27%
Total principales origines :	12 670 021	9 778 576	-23%
Autres origines ou non précisées	177 691	667 926	276%
TOTAL	12 847 712	10 446 502	-19%

Source : Commission Européenne, Eurostats Comext

PRODUCTION, UTILISATIONS ET IMPORTATIONS D'ALCOOL ETHYLIQUE DE L'UE
Evolutions depuis 2004

en millions hl



Source : Commission Européenne

BILANS FRANCE - ALCOOL ETHYLIQUE (3)

2008 et 2009

	<i>(en hectolitres d'alcool pur)</i>			<i>(en hectolitres d'alcool pur)</i>		
	2008			2009 *		
	<i>Origine agricole</i>	<i>Origine non agricole</i>	<i>Total</i>	<i>Origine agricole</i>	<i>Origine non agricole</i>	<i>Total</i>
I - RESSOURCES						
1 - Stocks au 1 ^{er} janvier	2 583 451	16 200	2 599 651	1 784 730		1 784 730
2 - Production	14 453 386	0	14 453 386	17 458 490		17 458 490
- Céréales	4 490 404		4 490 404	7 891 843		7 891 843
- Betteraves - Mélasse	9 116 138		9 116 138	8 624 968		8 624 968
- Viti-vinicole	581 817		581 817	913 454		913 454
- Autre	265 027		265 027	28 225		28 225
3 - Importations	1 810 785	55 276	1 866 061	2 082 338		2 082 338
TOTAL DES RESSOURCES	18 847 622	71 476	18 919 098	21 325 558	-	21 325 558
II - UTILISATIONS						
1 - Consommation intérieure (1)	10 464 824	0	10 464 824	10 163 402		10 163 402
- Alimentation et boissons	1 013 144		1 013 144	1 091 527		1 091 527
- Utilisation industrielle	1 099 894		1 099 894	888 521		888 521
- Carburant	7 707 737		7 707 737	7 898 226		7 898 226
- Autre	644 048		644 048	285 127		285 127
2 - Exportations (2)	6 598 068	71 476	6 669 544	9 644 453		9 644 453
- dont éthanol carburant	1 783 756		1 783 756	4 895 911		4 895 911
TOTAL DES UTILISATIONS	17 062 892	71 476	17 134 368	19 807 855	-	19 807 855
TOTAL STOCKS AU 31/12	1 784 730	0	1 784 730	1 537 957	-	1 537 957

(1) Ce poste du bilan est obtenu à partir des écoulements déclarés, et ajusté à partir de l'état des stocks finaux. Ceci explique l'écart avec les tableaux faisant état des écoulements en France en 2008 et 2009.

(2) La ventilation des exportations entre éthanol d'origine agricole et celui d'origine non agricole est une estimation.

(3) Ces bilans ne tiennent pas compte de certaines quantités d'éthanol produites en France et livrées vers l'UE- Belgique notamment - pour être ensuite réexportées en France sous forme d'ETBE.

* : Bilan provisoire, certaines modifications peuvent être apportées, notamment sur le total des utilisations intérieures.

Sources : FranceAgriMer, douanes.

Production d'alcool éthylique - 2010

France

(hectolitres d'alcool pur)

1er trimestre 2010		
Production :	4 836 583	
dont		
- Céréales		2 334 775
- Mélasse / betteraves		2 171 020
- Vitivinicole		323 578
- Autres		7 210
2ème trimestre 2010		
Production :	4 451 407	
dont		
- Céréales		1 986 053
- Mélasse / betteraves		2 246 687
- Vitivinicole		209 655
- Autres		9 012

Source : FranceAgriMer

Ecoulement d'alcool éthylique - 2010

France

(hectolitres d'alcool pur)

1er trimestre 2010		
Écoulements (*) :	2 620 579	
dont		
- aliments		34 239
- boissons alcoolisées		214 483
- utilisations industrielles		302 906
- carburant		2 028 447
- autres		40 504
2ème trimestre 2010		
Écoulements (*) :	2 697 536	
dont		
- aliments		39 358
- boissons alcoolisées		218 325
- utilisations industrielles		361 450
- carburant		2 048 178
- autres		30 225

* Quantités écoulées sur le marché intérieur uniquement, hors exportations.

Source : FranceAgriMer

IMPORTATIONS ET EXPORTATIONS D'ALCOOL ETHYLIQUE

(hectolitres d'alcool pur)

	Exportations			Importations			Solde		
	UE	PT	Total	UE	PT	Total	UE	PT	Total
2007									
Total	4 349 997	150 318	4 500 315	867 047	478 954	1 346 001	3 482 950	-328 636	3 154 314
2008									
Total	6 413 195	256 349	6 669 544	923 400	942 661	1 866 061	5 489 795	-686 311	4 803 483
2009									
Janvier	559 759	11 191	570 950	58 041	94 002	152 043	501 718	-82 812	418 907
Février	811 863	10 327	822 190	58 986	126 049	185 035	752 877	-115 722	637 155
Mars	784 316	12 842	797 158	77 894	91 552	169 446	706 422	-78 710	627 712
Avril	643 192	18 068	661 260	79 630	35 811	115 440	563 563	-17 743	545 820
Mai	748 746	21 614	770 360	63 560	86 425	149 985	685 186	-64 811	620 375
Juin	688 321	19 522	707 843	94 363	68 280	162 643	593 958	-48 758	545 200
Juillet	656 473	50 925	707 398	97 322	52 652	149 973	559 152	-1 727	557 425
Août	781 909	7 087	788 996	86 903	90 669	177 572	695 006	-83 582	611 424
Septembre	910 829	14 397	925 226	105 324	86 731	192 055	805 505	-72 333	733 171
Octobre	905 246	7 517	912 763	67 976	59 189	127 165	837 270	-51 673	785 598
Novembre	1 035 777	17 446	1 053 223	72 910	149 548	222 458	962 867	-132 102	830 765
Decembre	899 825	27 262	927 087	241 331	37 192	278 522	658 494	-9 930	648 565
Total	9 426 255	218 198	9 644 453	1 104 238	978 100	2 082 338	8 322 017	-759 902	7 562 115
2010									
Janvier	965 325	8 478	973 803	103 325	39 838	143 163	862 000	-31 361	830 640
Février	597 314	11 482	608 795	70 353	63 149	133 502	526 961	-51 668	475 293
Mars	916 664	30 586	947 250	59 855	6 385	66 240	856 810	24 200	881 010
Avril	644 858	61 960	706 817	65 558	61 480	127 038	579 300	479	579 779
Mai	929 041	29 377	958 419	54 348	38 930	93 278	874 693	-9 553	865 140
Juin	885 162	35 189	920 352	124 886	147 688	272 574	760 276	-112 498	647 778
Juillet	720 246	25 431	745 677	129 868	89 835	219 703	590 378	-64 404	525 974
Août	707 272	32 685	739 957	130 313	5 814	136 127	576 959	26 871	603 830
Total	6 365 882	235 187	6 601 069	738 506	453 119	1 191 625	5 627 376	-217 932	5 409 444

Sources : Douanes et FranceAgriMer

Directeur de la Publication Fabien BOVA
Atelier Commun d'impression – FAM
Commission Paritaire des publications
Agence de Presse : n° 1364 AD du 19.02.79

FranceAgriMer / Établissement national des produits de l'agriculture et de la mer
12, rue Henri Rol-Tanguy / TSA 20002 / 93555 Montreuil-sous-Bois cedex
tél. : +33 1 73 30 30 00 / fax : +33 1 73 30 30 30
© FranceAgriMer 2010 / www.franceagrimer.fr

Photos : FranceAgriMer / Droits réservés / Impression - Atelier d'impression de l'Arborial

