

FranceAgriMer

Marché du sucre / campagne 2009/10

statistiques de juin 2010 / n° 476



> édition de septembre 2010



BULLETIN N°476

Septembre 2010

Statistiques de juin 2010

SOMMAIRE

I – LA SITUATION MONDIALE

Faits et Chiffres – août 2010	5
Spot et terme proche à Londres et à New York (septembre 1999 à août 2010).....	10
Evolution des cours et prime du blanc depuis août 2009	11
Cours mondiaux sur les marchés de Londres et New York :	
. Spot : Moyenne mensuelle et évolution quotidienne – août 2010.....	12
.Termes : Moyennes mensuelles et évolution quotidienne - août 2010.....	14
Evolution de la production et de la consommation mondiale de sucre.....	16

II- LA SITUATION COMMUNAUTAIRE

Actualité communautaire – août 2010	18
Règlements votés en comités de gestion – août 2010	19
Bilans communautaires de sucre 2007/08, 2008/09 et 2009/10 (provisoire)	22
Surfaces betteravières et rendements de l'UE de 1995/96 à 2010/11	23
Quotas 2007/08 – Quotas 2008/09 – Quotas 2009/10 – Quotas 2010/11	24
Production de sucre dans l'UE de 2008/09 à 2010/11	25
Prix moyens du sucre blanc communautaire jusqu'en mai 2010	26

III - LA SITUATION FRANCAISE

Bilans français 2007/08, 2008/09 et 2009/10 (provisoire)	31
Diagramme prévisionnel de gestion de la campagne 2009/10.....	32
Bilans mensuels, estimation des ventes pour la consommation intérieure - Campagne 2009/10 jusqu'en juin 2010.....	33
Consommation intérieure : Evolution des ventes jusqu'en juin 2010	34
Consommation intérieure : Ventes, en cumul mobile, jusqu'en juin 2010.....	35
Etat des stocks de sucre détenus en France par les fabricants – Campagne 2009/10	36

IV - LA SITUATION DES DOM

Bilans 2007/08, 2008/09 et 2009/10 (prévisionnels).....	38
Production 2007/08, 2008/09 et 2009/10.....	39
Exportations de sucre des DOM (Antilles et Réunion) par destinations	40
Importations de sucre des DOM (Antilles et Réunion) par origines	41
Exportations mensuelles de sucre par nature (NC)	42
Importations mensuelles de sucre par nature (NC)	43

V - LES ECHANGES DE SUCRE EN L'ETAT

Echanges intra-communautaires de la France :	
. Importations en provenance des pays de l'UE jusqu'en juin 2010.....	45
. Exportations vers les pays de l'UE jusqu'en juin 2010	46
Echanges de la France avec les pays tiers :	
. Importations par pays d'origine en juin 2010	47
. Exportations par pays de destination en juin 2010	48
Certificats délivrés en France pour l'exportation de sucre.....	52

VI - LES ECHANGES FRANCAIS DE PRODUITS SUCRES

- Produits sucrés :	
. Importations en provenance de l'UE et des pays tiers jusqu'en juin 2010.....	54
. Exportations vers l'UE et les pays tiers jusqu'en juin 2010.....	55
- Sucre incorporé (évaluation) :	
. Importations en provenance de l'UE et des pays tiers jusqu'en juin 2010.....	56
. Exportations vers l'UE et les pays tiers jusqu'en juin 2010.....	57
. Solde des échanges en juin 2010.....	58

VII - LES ECHANGES FRANCAIS DE MELASSES

- Bilan des échanges avec l'UE et les pays tiers jusqu'en juin 2010.....	60
- Importations en provenance des pays de l'UE jusqu'en juin 2010.....	61
- Exportations vers les pays de l'UE jusqu'en juin 2010.....	62

VIII – PRODUCTION ET ECOULEMENT D'ALCOOL ETHYLIQUE

- Faits et Chiffres – août 2010	64
- Evolution comparée des cours du sucre, de l'éthanol (Brésil) et du pétrole (mondial)	65
- Bilans d'alcool éthylique UE – 2007, 2008 et 2009	66
- Production 2009 : Répartition par Etat membre et par origine.....	67
- Utilisation 2009 : Répartition par Etat membre et par destination.....	68
- Importations de l'UE par pays d'origine en 2008 et 2009.....	69
- Production, utilisations et importations de l' UE - Evolution depuis 2004	70
- Bilans d'alcool éthylique France – 2008 et 2009	71
- Production d'alcool éthylique en France – 2010 (1 ^{er} et 2 ^{ème} trimestres)	72
- Ecoulement d'alcool éthylique en France – 2010 (1 ^{er} et 2 ^{ème} trimestres)	73
- Importations et exportations d'alcool éthylique en France - 2007 à juin2010	74

I – La situation mondiale

Faits et chiffres¹

Août 2010

Bilan Mondial 2010/11 :

- Avec une production mondiale estimée à 170,38 Mt, en hausse de 7 %, et une consommation à 167,15 Mt, en hausse de 2 %, l'ISO revoit son estimation de l'excédent 2010/11 à 3,22 Mt, contre un déficit de 4,95 Mt en 2009/10. Malgré cette amélioration du bilan mondial, l'ISO prévoit que le marché restera tendu : le ratio stock (final) sur consommation devrait rester faible à 33,6 % pour 2010/11, contre 33,5 % en 2009/10. La hausse de la production mondiale en 2010/11 est pratiquement uniquement due à celle de l'Inde, en hausse de 7 Mt, à 25 Mt. Le pays devrait d'ailleurs être à nouveau exportateur net avec un solde de 945 000 tonnes (contre une situation d'importateur net de 3,3 Mt en 2009/10) (*FO Licht du 26 août 2010*).

Amérique Centrale

Production :

- Les six pays d'Amérique Centrale (Guatemala, El Salvador, Nicaragua, Honduras, Costa Rica et Panama) ont produit 4,43 Mt de sucre en 2009/10, en hausse de 5,5% par rapport à 2008/09 (4,2 Mt), d'après l'Association régionale du sucre (AICA). Ce résultat est également supérieur de 2 % à la prévision donnée par l'AICA en février dernier (4,28 Mt). Ce groupe de pays a exporté en 2009/10 2,57 Mt de sucre, en hausse de 6,3 % par rapport à la précédente campagne (2,41 Mt) (*FO Licht du 5 août 2010*).

Australie

Production :

- Les fortes pluies qui se sont abattues sur la côte du Nord Est du Pays vont retarder le début de la campagne d'au moins une semaine, d'après Ian Ballantyne, directeur de l'association des planteurs. Celles-ci interviennent à une période correspondant à la saison sèche, ce qui ne s'est jusque là jamais produit (*FO Licht du 12 août 2010*).

Brésil

Production :

- La quantité totale de canne mise en œuvre dans la région du Centre Sud depuis le début de la campagne au 16 juillet atteint 255,19 Mt, en hausse de 20,3 % par rapport à la même période de la précédente campagne (212,21 Mt). La production de sucre est pour sa part en hausse de 30,4 % à 14,01 Mt contre 10,74 Mt. Le rendement en sucre est également en hausse de 3,8 % sur un an à 130,80 kg par tonne de canne (contre 126,01 kg par t un an plus tôt). La part de la canne utilisée pour produire du sucre a gagné 1,87 % par rapport à la mi-juillet 2009, à 44,03 % (*FO Licht du 3 août 2010*).

- Au 16 août, la quantité totale de canne mise en œuvre dans la région du Centre Sud s'élève à 338 Mt, soit environ 60 % de la quantité totale prévisionnelle, pour une production de sucre de 19,5 Mt, environ 58 % de la production prévisionnelle 2010/11 (*FO Licht du 30 août*).

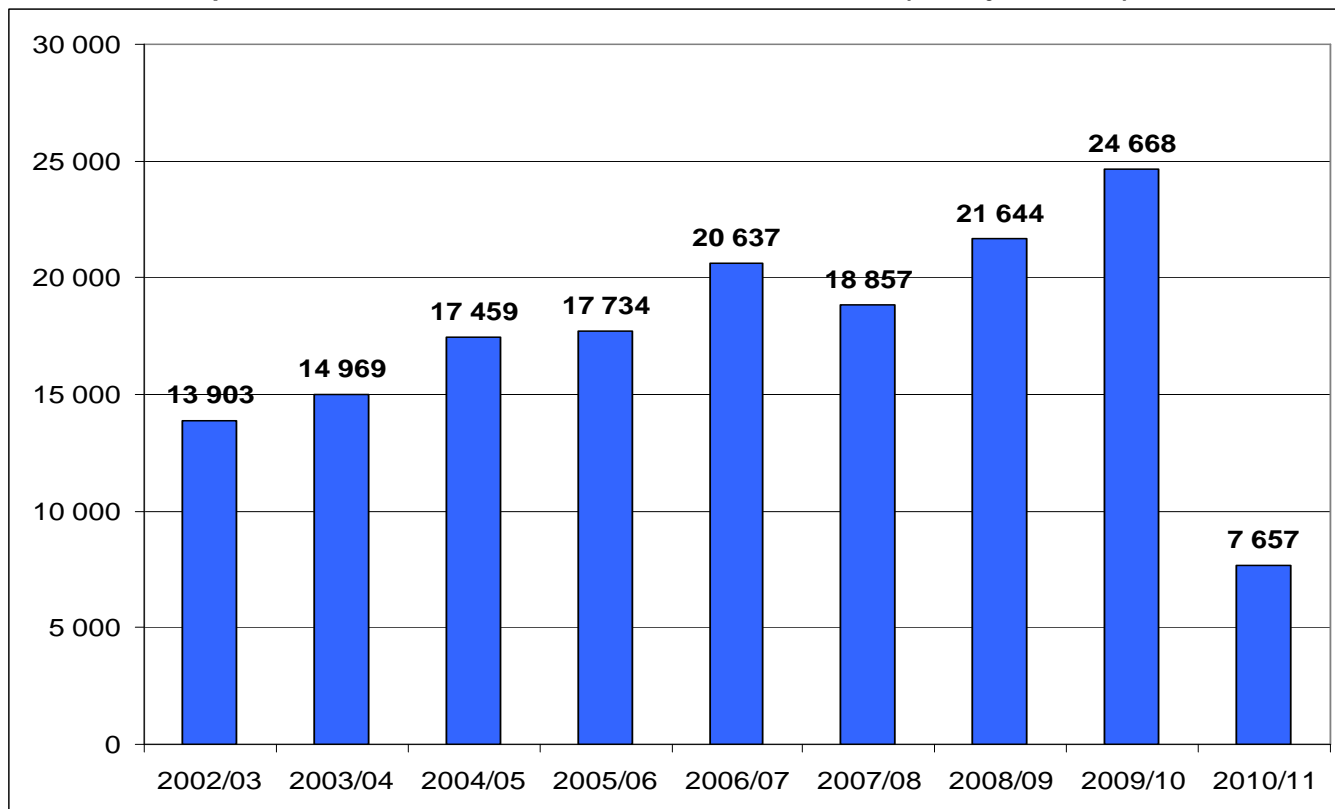
- L'Unica estime maintenant la récolte de canne de la région du Centre Sud à 570,1 Mt pour 2010/11, contre 595,9 Mt précédemment et 542 Mt en 2009/10. La production de sucre correspondante reste cependant inchangée à 33,7 Mt, ce qui représente une hausse de 17,8 % par rapport à 2009/10. Des rendements en sucre plus élevés permettent de compenser une récolte moins importante. Ils sont estimés à 141,3 kg de sucre par tonne de canne, contre une estimation de 138,6 kg par tonne en avril et 130,2 kg par tonne l'année dernière. L'Unica a également indiqué que 5 nouvelles usines, sur les 10 attendues, étaient entrées en campagne en 2010 dans cette région. Environ 44 % de la canne récoltée sera consacrée à la production de sucre cette année contre 43,1 % l'année dernière. Toujours selon l'Unica, les surfaces plantées en canne en 2011/12 seront quasiment inchangées par rapport à 2010/11 (*FO Licht du 30 août 2010*).

Exportations :

- Les exportations brésiliennes de sucre se sont élevées à 2,956 Mt en juillet 2010 (contre 2,378 Mt en juillet 2009). Le total des exportations depuis le début de la campagne (en mai 2010) 2010/11 s'établit à 7,657 Mt, contre 6,862 Mt sur les trois premiers mois de 2009/10. Les exportations totales de sucre s'étaient élevées à 24,668 Mt en 2009/10 et à 21,644 Mt en 2008/09. Les principaux pays de destination du sucre brut brésilien de mai à juin 2010 ont été la Russie (944 400 tonnes) et l'Inde (593 500 tonnes). Les principaux pays de destination du sucre blanc ont été le Yémen (163 900 tonnes) et le Pakistan (120 000 tonnes) (*FO Licht du 11 août 2010*).

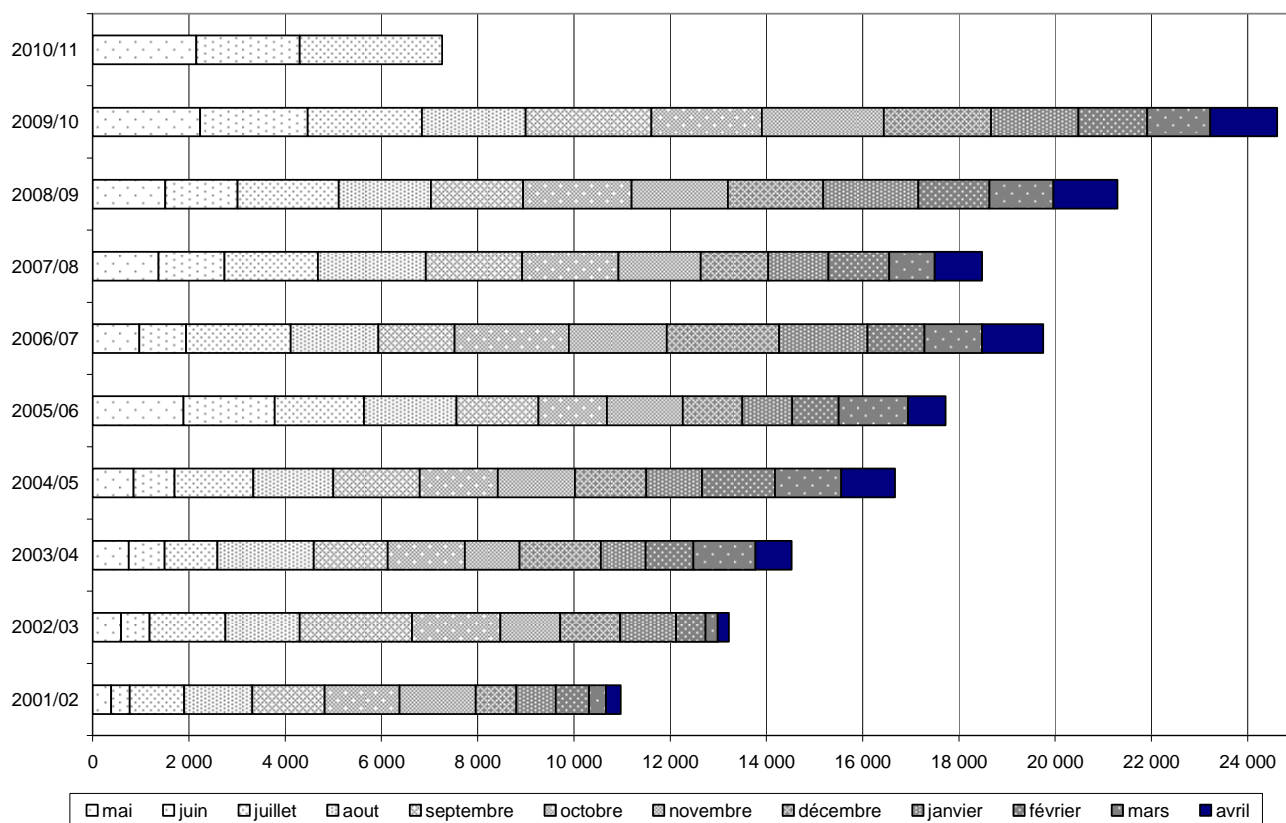
¹ Les quantités de sucre indiquées sont exprimées, sauf indication contraire, en valeur brut.

Les exportations brésiliennes de sucre de 2002/03 à 2010/11 (mai à juillet 2010) (1 000 t)



Exportations brésiliennes de sucre (répartition mensuelle) de 2001/02 à 2010/11 (mai à juillet 2010)

(1 000 t)



Chine

Divers :

- Le gouvernement a revendu 151 318 tonnes de sucre blanc par adjudication à partir des stocks de réserve le 12 août dernier au prix moyen de 5 417 yuans la tonne, en nette hausse par rapport à la précédente vente organisée le 6 juillet dernier. Le total revendu à partir des stocks de réserve atteint au 12 août 1,461 Mt en 2009/10. Le niveau des stocks restants, non divulgué, est estimé par certains entre 700 et 800 000 tonnes, contre 2 Mt, un an plus tôt. (*FO Licht du 13 août*).

Etats-Unis

Divers :

- Un juge fédéral américain a suspendu la culture de la betterave génétiquement modifiée aux Etats-Unis jusqu'à ce que le ministère de l'agriculture (USDA) effectue une évaluation plus complète de leur impact sur l'environnement. Cette décision prise ... par le juge Jeffrey White du tribunal fédéral de San Francisco ... interdit les nouvelles cultures de betterave génétiquement modifiée qui représentent plus de 90 % de la production américaine. Les experts estiment que l'évaluation réclamée prendra plus de deux ans, ce qui pourrait entraîner une forte baisse de la production alors que les producteurs préviennent qu'ils ne disposent pas de suffisamment de semences conventionnelles. Le juge répondait à une action collective en justice engagée par notamment le Center for Food Safety, un groupe de défense des consommateurs et le Sierra Club, première organisation de protection de la nature, tous opposés aux OGM. Il a été décidé que les betteraves génétiquement modifiées déjà plantées pourraient être récoltées et ce contrairement à ce que demandaient les plaignants. Une décision de la Cour Suprême, saisie à la suite d'une interdiction similaire concernant les cultures de luzerne génétiquement modifiée(...), peut laisser prévoir une annulation tout au moins partielle de cette injonction contre les betteraves. ... la Cour Suprême a en effet estimé que le ministère de l'agriculture pouvait octroyer une autorisation partielle de culture, revenant ainsi sur une interdiction d'un juge suite à une procédure engagée par les agriculteurs bio qui craignaient une contamination de leurs cultures. Un porte parole de l'USDA (...) a indiqué que le ministère examinait la décision du juge fédéral sur la betterave pour déterminer comment y répondre. (*AFP du 14 août 2010*).

- En réaction à cette décision, Luther Markwart, vice président exécutif de l'Association Américaine des Planteurs de Betterave (*American Sugarbeet Growers Association*), a indiqué que son organisation allait attendre la réponse apportée par l'USDA, en particulier du service APHIS (*Animal Plant and Health Inspection Service*) avant toute autre mesure à prendre. La betterave à sucre est plantée dans 11 Etats, en particulier dans le Minnesota et le Dakota (zone dite de la *Red River Valley*). Luther Markwart a rappelé que l'usage de la betterave *roundup ready* permet une réduction efficace des pesticides sans affecter la betterave elle-même (*Reuters du 16 août 2010*).

Inde

Exportations :

- Le gouvernement va autoriser les sucreries à exporter entre 150 000 et 200 000 tonnes de sucre blanc qui ont été importées un peu plus tôt durant la campagne mais qui sont bloqués dans les deux ports de Mundra et de Kandla dans le nord ouest du pays à cause de problèmes logistiques (manque de wagons de fret) selon le ministre de l'agriculture Sharad Pawar. La quantité totale de sucre blanc stockée dans ces ports est estimée entre 200 000 et 300 000 tonnes. Cette autorisation est néanmoins assortie d'une condition, les sucreries doivent s'engager à importer une quantité similaire un peu plus tard si le besoin s'en faisait sentir. Les industriels avaient demandé au gouvernement l'autorisation d'exporter 750 000 tonnes de sucre blanc et brut. Il semblerait par ailleurs que l'Inde pourrait exporter jusqu'à 500 000 tonnes de sucre d'ici décembre prochain notamment vers le Pakistan, les Philippines le Cambodge et le Yémen. 25 000 tonnes de sucre auraient d'ores et déjà été exportées vers Sri Lanka (*Fo Licht du 13 août 2010*).

- La société indienne, Sakthi Sugars, va vendre 70 000 tonnes de sucre blanc à Sucden en vue d'une exportation vers le Pakistan d'après son directeur général, M. Manickam. D'autre part, la raffinerie d'Al Khaleej de Dubaï a indiqué que l'Inde va exporter entre 400 000 et 500 000 tonnes de sucre blanc en 2010, principalement à destination du Pakistan (*Fo Licht du 18 août 2010*).

Divers :

- Les stocks initiaux de la prochaine campagne sont maintenant attendus par l'ISMA à 5,8 Mt, valeur blanc, contre 3,2 Mt pour la précédente campagne. Les importations totales en 2009/10 sont revues à 4,8 Mt, dont 890 000 tonnes de sucre blanc, dont une grande part a été déjà livrée. L'ISMA continue d'estimer la production de sucre en 2009/10 à 18,8 Mt (*Fo Licht du 18 août 2010*).

- Le gouvernement indien a décidé d'alléger la réglementation concernant la durée maximum de stockage de sucre pour les utilisateurs importants (une tonne de sucre ou plus par mois). Ils sont maintenant autorisés à conserver des stocks correspondants à 90 jours de leurs besoins, contre 15 jours auparavant. Ces utilisateurs représentent 65 % de la consommation annuelle du pays. Cette nouvelle réglementation est mise en place pour les 6 prochains mois. Cette décision a été justifiée par le gouvernement par la baisse des prix domestiques : de 40 000 roupies la tonne à 24 000 roupies aujourd'hui (*Fo Licht du 19 août 2010*).

Pakistan

Production :

- La production de sucre 2010/11 (Oct/Sep) ne dépasserait pas son niveau de 2009/10, soit 3,1 Mt environ, contre une précédente estimation de 3,6 à 3,7 Mt à cause des inondations qui ont frappé le pays, d'après K. A. Qazilbash, secrétaire général de la l'association pakistanaise des sucreries Pakistan (*Sugar Mills Association - PSMA*). Cependant, il a ajouté qu'il faudrait encore attendre deux semaines suivant le retrait des eaux pour mesurer l'impact des inondations sur la récolte. Il a expliqué que ces inondations avaient été probablement provoquées par la fonte de glaciers dans le nord du pays alors même que la pluviométrie liée à la mousson est inférieure à la normale. Les inondations ont également concerné des régions qui normalement ne sont pas touchées par la mousson. Les surfaces plantées en canne étaient pourtant en hausse de 10 à 20 % en 2010 mais cette catastrophe pourrait en effacer les effets sur la production sucrière à venir. Qazilbash a ajouté qu'il espérait que de nouveaux semis soient replantés en septembre (*Fo Licht du 6 août 2010*).

Divers :

- La TCP a acheté 205 000 tonnes de sucre blanc auprès de la raffinerie d' Al Khaleej de Dubaï à l'issue d'une adjudication ouverte depuis le 7 août dernier. Le prix a été fixé à 674,80 \$ la tonne (c&f) pour le sucre livré en sac et 669,80 \$/t pour le sucre livré en container. La TCP a ainsi atteint la quantité de 1,2 Mt de sucre importé qui lui avait été fixé par le gouvernement (*Fo Licht du 11 août 2010*).

- Le Comité de Coordination Economique (Economic Coordination Committee - ECC) ne décidera pas avant décembre prochain du volume additionnel d'importation de sucre brut qui sera autorisé. Ceci est la conséquence des inondations qui ont frappé le pays. 5 à 10 % de la récolte de canne devrait en être affectée. Le programme d'importation de sucre porte actuellement sur 1,2 Mt. D'après la TCP (Trading Corporation of Pakistan), 349 188 tonnes de sucre blanc ont déjà été livrées. 81 000 tonnes supplémentaires devraient arriver en août et 74 000 tonnes en Septembre (*Fo Licht du 17 août 2010*).

Russie

Production :

- Le cinquième test betteravier pour cette campagne a fait ressortir un taux de sucre en hausse à 15,7 % contre 13,4 % l'année dernière. Le poids moyen de la racine est cependant en baisse à 247 gr contre 331 gr l'année dernière et 379 gr en 2008. Le rendement en sucre théorique s'élève à 3,33 tonnes par ha début août 2010 contre 3,68 l'année dernière et 4,47 en 2008. Les surfaces ensemencées s'établissent à 1,159 M ha cette année contre 820 200 ha l'année dernière (*FO Licht du 13 août 2010*).

- La Russie a produit 1,887 Mt de sucre blanc à partir de sucre brut importé du 1^{er} janvier au 9 août 2010, contre 1,664 Mt sur la même période de l'année dernière. Avec l'arrivée de la nouvelle récolte de betterave, la production de sucre raffiné va se ralentir. Le Syndicat Russe des Producteurs de Sucre a indiqué qu'il ne restait plus, début août, qu'une raffinerie en activité contre 13 à la même date l'année dernière. 11 sucreries étaient par ailleurs déjà entrées en campagne dans le sud de la région de Krasnodar pour une production qui atteint au 9 août 24 700 tonnes (*FO Licht du 12 août 2010*).

- Le Syndicat Russe des Producteurs de Sucre vient de revoir à la baisse son estimation de production pour 2010/11 entre 3,2 et 3,3 Mt, contre 3,5 Mt précédemment. Il a également estimé le niveau des stocks à 2,3 Mt pour la fin de 2010, ce qui permettrait de couvrir les besoins du pays jusqu'à la fin mars 2011. Selon le Syndicat les prix domestiques devraient également se déprécier jusqu'à 800 \$/t. L'Institut Russe des Etudes Agricoles (IKAR) a rappelé récemment qu'à la fin de la semaine dernière les prix du sucre blanc avaient atteint 887 \$/t contre 881 \$/t une semaine plus tôt. (*Reuters du 16 août 2010*).

- La sécheresse ralentit la croissance de la betterave. Au 21 août, les rendements en sucre n'étaient que de 3,59 t/ha, contre 4,69 t/ha un an plus tôt, et une moyenne sur les 5 dernières années de 4,67 t/ha. Le taux de sucre des betteraves est de 16,68 % contre 14,74 % un an plus tôt mais le rendement en betterave n'est que 21,55 t/ha contre 31,79 t/ha l'année dernière à la même date. Cependant la hausse des surfaces devrait compenser ce recul des rendements et le pays devrait maintenir sa production à 3,5 Mt, valeur brut, en 2010/11 (*FO Licht du 25 août 2010*).

Importations :

- Les importations de sucre brut se sont élevées à 131 900 tonnes Mt en juin 2010, contre 1,4 Mt en mai 2010 et 439 700 tonnes en juin 2009. Le total cumulé de sucre brut importé de janvier à juin 2010 s'élève à 1,913 Mt, contre 904 000 tonnes durant les 6 premiers mois de 2009 (*FO Licht du 12 août 2010*).

Thaïlande

Exportations :

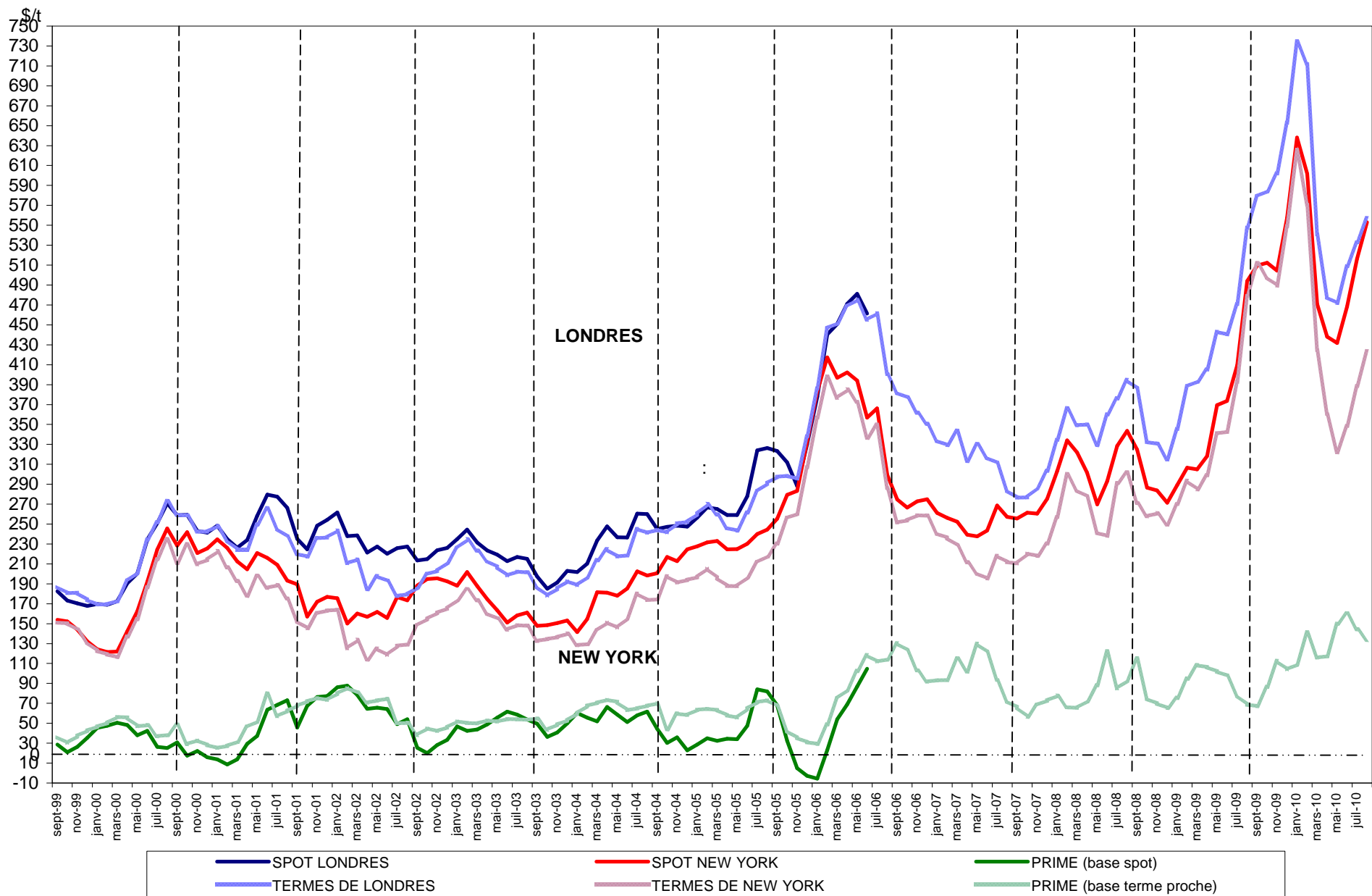
- Les exportations pourraient fortement reculer en 2011, entre 3,5 et 3,7 Mt, soit leur niveau le plus faible depuis 2006 (2,2 Mt). La canne a en effet été fortement affectée par la sécheresse. La production de sucre est maintenant estimée à 6 Mt pour 2010/11. En 2009, le pays avait exporté un record de 5,11 Mt (*FO Licht du 12 août 2010*).
- Les exportations de sucre se sont élevées à 393 587 tonnes, valeur brut, en juillet 2010 contre 484 217 tonnes en juillet 2009. Le total cumulé depuis le début de la campagne en novembre 2009 atteint 4,828 Mt, contre 3,757 un an plus tôt. Les exportations totales avaient été de 5,11 Mt en 2008/09 et de 5,02 Mt en 2007/08. Les principaux pays de destination du sucre brut thaïlandais ont été, depuis novembre 2009, l'Indonésie (827 786 tonnes) et le Japon (555 451 tonnes). Les principaux pays de destination du sucre blanc thaïlandais ont été, depuis novembre 2009, l'Indonésie (546 082 tonnes) et l'Inde (392 918 tonnes) (*FO Licht du 31 août 2010*).

Union Européenne

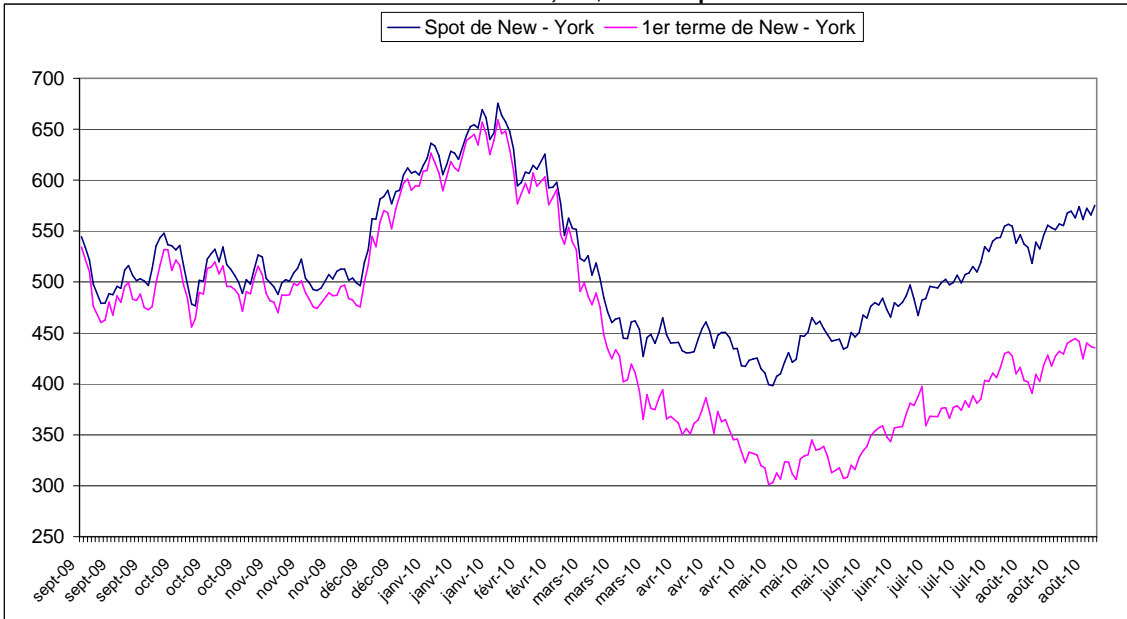
Allemagne :

- La production de sucre 2010/11 est estimée en recul de 10 % à 3,672 Mt, valeur blanc, contre 4,207 Mt en 2009/10. Ce total comprend les betteraves en équivalent de sucre utilisées pour produire de l'éthanol. Le rendement en poids de racine est estimé en forte baisse à 64,4 t/ha, contre 71,2 t/ha l'année dernière, avec un taux de sucre de 15,8 % contre 16,2 % un an plus tôt, d'après l'Association Allemande du Sucre (WVZ). Sur les 362 000 ha ensemencés cette année, environ 40 000 ha seront consacrées à des utilisations non alimentaire, éthanol et usage industriel (*FO Licht du 25 août 2010*).

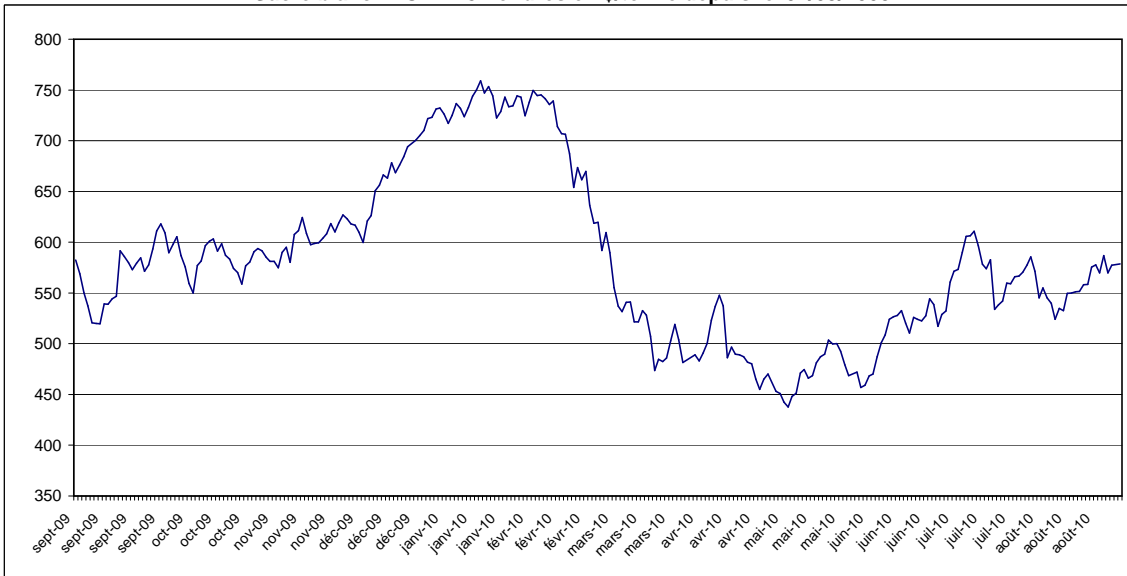
SPOT ET TERME A LONDRES ET A NEW YORK
 SEPTEMBRE 1999 A AOUT 2010 (en \$/t)



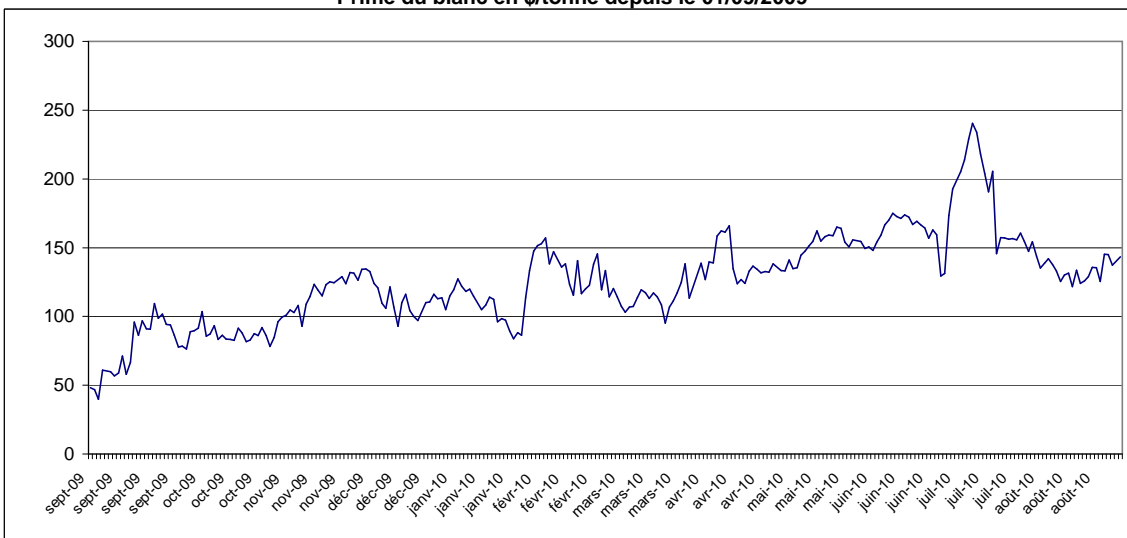
Sucre Brut : New - York n°11, en \$/tonne depuis le 01/09/2009



Sucre blanc : FOB N°5 Londres en \$/tonne depuis le 01/09/2009



Prime du blanc en \$/tonne depuis le 01/09/2009



**EVOLUTION DES COURS MONDIAUX DU SUCRE
MOYENNES MENSUELLES DU SPOT ET DE L'EURO**

		NEW YORK N°11 (1) (Brut, FOB)		1 € =\$
		en cts/lb	en €/t	
AOUT	2008	15,58	229,38	1,4975
SEPTEMBRE	"	14,73	226,06	1,4370
OCTOBRE	"	11,70	193,65	1,3322
NOVEMBRE	"	12,87	222,92	1,2732
DÉCEMBRE	"	12,29	201,42	1,3449
JANVIER	2009	13,11	218,36	1,3239
FÉVRIER	"	13,90	239,72	1,2785
MARS	"	13,83	233,60	1,3050
AVRIL	"	14,43	241,17	1,3194
MAI	"	16,76	270,97	1,3633
JUIN	"	16,94	266,48	1,4016
JUILLET	"	18,57	290,65	1,4088
AOUT	"	22,41	346,21	1,4268
SEPTEMBRE	"	23,11	349,89	1,4562
OCTOBRE	"	23,24	345,85	1,4816
NOVEMBRE	"	22,88	338,25	1,4914
DECEMBRE	"	27,45	381,40	1,4614
JANVIER	2010	28,94	446,97	1,4272
FEVRIER	"	27,29	439,60	1,3686
MARS	"	21,36	347,12	1,3569
AVRIL	"	19,87	326,73	1,3406
MAI	"	19,59	343,72	1,2565
JUIN	"	21,24	383,61	1,2209
JUILLET	"	23,42	404,34	1,2770
AOUT	"	25,09	428,94	1,2894

(1) Marché de NEW YORK, pour du sucre brut, base 96° de polarisation en vrac à la position FOB au départ de l'Australie, de Fidji, des Philippines et de la Thaïlande.

**EVOLUTION DES COURS MONDIAUX DU SUCRE (SPOT) ET DE L'EURO
PENDANT LE MOIS D'AOUT 2010**

	NEW YORK N°11 (Brut, FOB)		1 € =\$
	en cts/lb	en €/t	
2 août 2010	25,16	424,29	1,3073
3 août 2010	24,41	407,03	1,3221
6 août 2010	24,23	405,41	1,3176
9 août 2010	23,51	391,08	1,3253
10 août 2010	24,46	410,60	1,3133
11 août 2010	24,16	409,21	1,3016
12 août 2010	24,75	426,61	1,2790
13 août 2010	25,21	434,23	1,2799
16 août 2010	25,10	431,63	1,2820
17 août 2010	25,01	428,75	1,2860
18 août 2010	25,26	432,36	1,2880
19 août 2010	25,19	432,64	1,2836
20 août 2010	25,75	446,61	1,2711
23 août 2010	25,83	448,24	1,2704
24 août 2010	25,54	446,48	1,2611
25 août 2010	26,03	454,97	1,2613
26 août 2010	25,46	442,20	1,2693
27 août 2010	25,96	450,18	1,2713
30 août 2010	25,67	445,60	1,2700
31 août 2010	26,09	453,61	1,2680
MOYENNE	25,09	428,94	1,2894
Maximum	26,09	454,97	1,3253
Minimum	23,51	391,08	1,2611

**EVOLUTION DES TERMES
MOYENNES MENSUELLES DE LONDRES ET NEW YORK**

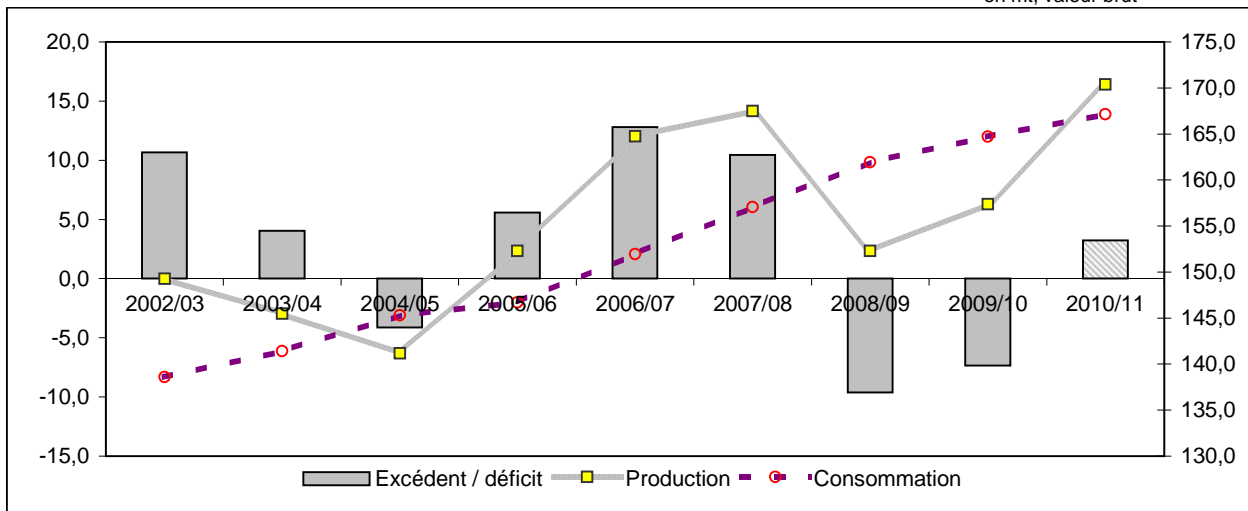
		NEW YORK		LONDRES		1 € =\$
		en cts/lb	en €/t	en \$/t	en €/t	
AOUT	"	13,68	201,41	394,48	263,43	1,4975
SEPTEMBRE	"	12,29	188,58	386,23	268,78	1,4370
OCTOBRE	"	11,70	193,65	332,39	249,50	1,3322
NOVEMBRE	"	11,83	204,81	330,61	259,67	1,2732
DÉCEMBRE	"	11,32	185,56	314,92	234,15	1,3449
JANVIER	2009	12,24	203,89	345,43	260,93	1,3239
FÉVRIER	"	13,31	229,55	388,32	303,75	1,2785
MARS	"	12,93	218,40	393,16	301,28	1,3050
AVRIL	"	13,55	226,47	405,14	307,05	1,3194
MAI	"	15,47	250,13	443,07	325,01	1,3633
JUIN	"	15,54	244,39	440,38	314,19	1,4016
JUILLET	"	17,82	278,81	470,86	334,23	1,4088
AOUT	"	21,72	335,59	547,47	383,70	1,4268
SEPTEMBRE	"	23,22	351,54	579,13	397,71	1,4562
OCTOBRE	"	22,58	336,02	584,28	394,35	1,4816
NOVEMBRE	"	22,19	327,99	601,89	403,56	1,4914
DÉCEMBRE	"	24,90	375,68	653,02	446,86	1,4614
JANVIER	2010	28,38	438,38	734,65	514,74	1,4272
FEVRIER	"	25,88	416,84	711,74	520,05	1,3686
MARS	"	19,26	313,00	540,70	398,50	1,3569
AVRIL	"	16,34	268,75	477,65	356,30	1,3406
MAI	"	14,60	256,19	471,88	375,54	1,2565
JUIN	"	15,81	285,50	508,77	416,73	1,2209
JUILLET	"	17,62	304,23	532,81	417,23	1,2770
AOUT	"	19,22	328,54	557,26	432,18	1,2894

**EVOLUTION DES COURS MONDIAUX DU SUCRE (1ers termes) ET DE L'EURO
PENDANT LE MOIS D'AOUT 2010**

	NEW YORK Terme de Mars		LONDRES Terme de Mars		1 € =\$
	en cts/lb	en €/t	en \$/t	en €/t	
2 août 2010	19,40	327,16	571,50	437,16	1,3073
3 août 2010	18,59	309,99	545,10	412,30	1,3221
4 août 2010	18,88	315,18	555,00	420,26	1,3206
5 août 2010	18,29	305,84	545,20	413,53	1,3184
6 août 2010	18,24	305,19	539,80	409,68	1,3176
9 août 2010	17,73	294,93	524,10	395,46	1,3253
10 août 2010	18,56	311,56	534,70	407,14	1,3133
11 août 2010	18,26	309,28	532,60	409,19	1,3016
12 août 2010	18,97	326,98	549,60	429,71	1,2790
13 août 2010	19,42	334,50	549,90	429,64	1,2799
16 août 2010	18,94	325,70	551,20	429,95	1,2820
17 août 2010	19,38	332,23	551,40	428,77	1,2860
18 août 2010	19,60	335,48	558,00	433,23	1,2880
19 août 2010	19,48	334,57	558,50	435,10	1,2836
20 août 2010	19,95	346,01	575,40	452,68	1,2711
23 août 2010	20,07	348,28	577,80	454,82	1,2704
24 août 2010	20,16	352,43	569,90	451,91	1,2611
25 août 2010	20,03	350,10	586,90	465,31	1,2613
26 août 2010	19,27	334,69	569,90	448,99	1,2693
27 août 2010	19,96	346,13	577,30	454,10	1,2713
30 août 2010	19,81	343,88	-	-	1,2700
31 août 2010	19,75	343,38	578,70	456,39	1,2680
MOYENNE	19,22	328,54	557,26	432,18	1,2894
Maximum	20,16	352,43	586,90	465,31	1,3253
Minimum	17,73	294,93	524,10	395,46	1,2611

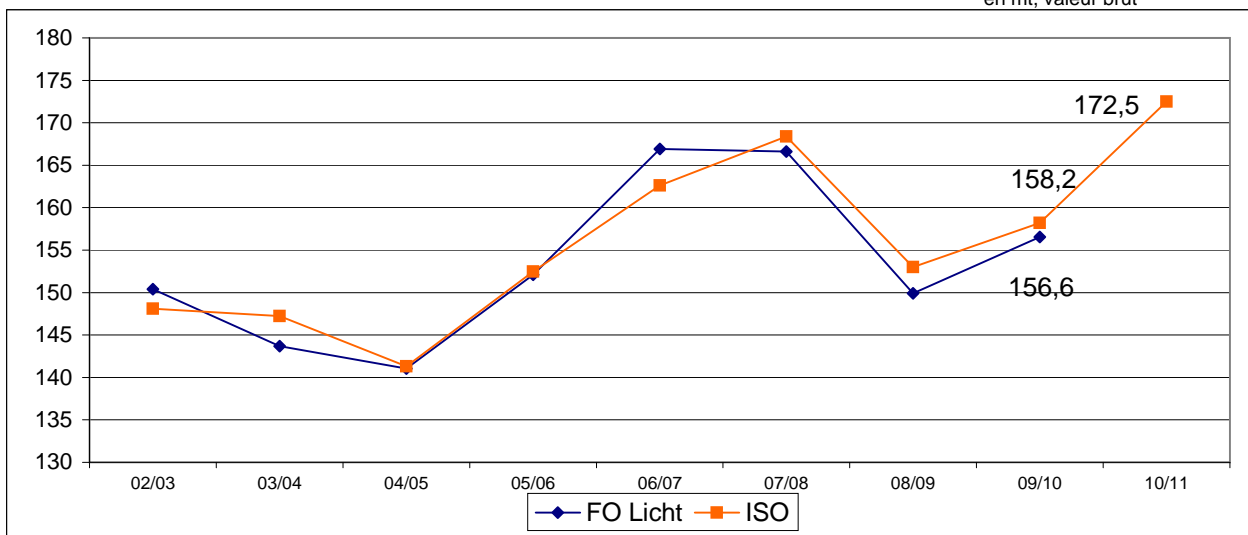
Evolution de l'excédent / déficit mondial (en moyenne ISO et FO Licht)

en mt, valeur brut

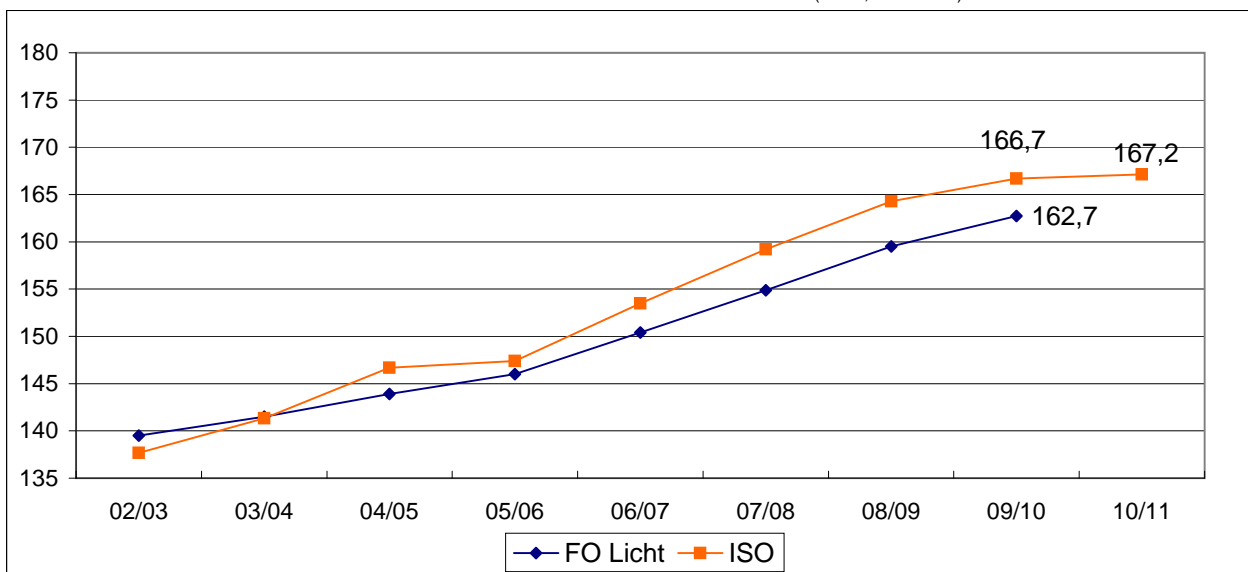


Evolution récente de la production mondiale

en mt, valeur brut



Evolution récente de la consommation mondiale (en mt, valeur brut)



NB : L'ISO prend en compte, dans son estimation de la consommation, la différence entre les exportations et les importations mondiales. Cette estimation n'est donc pas tout à fait comparable avec celle de FO Licht. Ceci expliquant l'écart important entre les estimations de ces deux organismes.

II – La situation communautaire

Actualité communautaire

Août 2010

Bilans

Bilan provisoire 2009/10 :

Aucune modification n'est apportée au bilan provisoire 2009/10 par rapport au précédent bulletin.

Importations préférentielles de sucre

La dernière situation disponible communiquée par la Commission est arrêtée à fin août 2010. Le total des certificats demandés et attribués au titre des importations préférentielles s'élevait, à cette date, à 2,3 Mt :

1 317 538 tonnes pour le sucre ACP et PMA, 606 158 tonnes (équivalent blanc) pour les contingents CXL, 371 136 pour les Balkans, 7 660 tonnes pour le sucre industriel.

Stocks

La dernière situation des stocks de sucre fournie par la Commission est arrêtée au 1/06/2010 : ils s'élevaient à 5,244 Mt, contre 5,947 Mt un an plus tôt pour le sucre du quota.

Exportations de sucre hors quota

Le contingent 2009/10, initialement de 650 000 t a été intégralement utilisé au 5 octobre 2009. Le contingent supplémentaire de 700 000 tonnes, portant le total à 1,35 Mt, a également été intégralement attribué au 13 novembre 2009. Les demandes ayant été supérieures, il a été appliqué un pourcentage d'acceptation fixé à 56,540299 % (Règlement n°1106/2009 du 18 novembre 2009, paru le 19 novembre 2009).

Le contingent additionnel d'exportations de 500 000 tonnes de sucre hors quota, ouvert en janvier 2010, a été intégralement utilisé au 19 février 2010. Un coefficient d'acceptation de 38,647912 % a été appliqué sur les demandes effectuées du 15 au 19 février.

Au total, 1,85 Mt de certificats d'exportation de sucre hors quota ont été délivrés pour la campagne 2009/10.

Règlements votés en comités de gestion

Août 2010

Comité de gestion du 26 août :

- Règlement modifiant le règlement (CE) n° 1234/2007, dérogeant, pour la campagne de commercialisation 2010/2011, à la date limite relative à la communication de la quantité de sucre à reporter.

BILAN COMMUNAUTAIRE DE SUCRE DANS L'UE

Note méthodologique

Le bilan communautaire du sucre est un bilan d'approvisionnement ou bilan de consommation, conformément à l'article 22 du règlement 952/06. Cela signifie plus précisément qu'il recense sur une période donnée (campagne de 12 mois), l'ensemble des emplois d'un produit donné (en l'occurrence le sucre) et les ressources mobilisées pour équilibrer ces emplois.

Il répartit le sucre par campagne de consommation ou d'utilisation et non par campagne de production (notamment du fait de la présence de sucre produit lors de la campagne précédente dans les stocks initiaux).

La plupart des postes du bilan communautaire du sucre du quota comme du sucre hors-quota sont connus sur la base des déclarations des opérateurs (fabricants, utilisateurs de sucre, exportateurs et importateurs), à l'exception notable du poste 'Consommation intérieure' qui est estimé par différence avec les autres postes du bilan. Les données individuelles des opérateurs sont agrégées et communiquées par la Commission ou disponibles via la base communautaire du commerce extérieur (COMEXT).

En toute rigueur ce que l'on appelle consommation de sucre lors d'une campagne ne correspond pas à l'utilisation finale de ce sucre pour au moins deux raisons :

- les emplois de sucre décrivent les volumes de sucre achetés sur le marché intérieur par les industries utilisatrices ou bien exportés sur le reste de l'UE et les pays-tiers. Or il peut y avoir un décalage de plusieurs mois entre l'achat et/ou la livraison de sucre et son utilisation finale, par exemple pour le sucre industriel ; les quantités de sucre vendues et livrées ne correspondent donc pas obligatoirement aux quantités de sucre utilisées ou incorporées lors d'une campagne.
- le sucre alimentaire livré sur le marché intérieur n'est pas totalement consommé, au sens alimentaire du terme. Comme tout produit alimentaire, une partie de ce sucre fait l'objet de pertes ou de non consommation.

I. Ressources

L'ensemble des ressources regroupe les stocks initiaux en début de campagne, la production fraîche de sucre de la campagne, les importations de sucre en l'état et dans les produits transformés :

1. **Stock initial** : par définition il est nul pour le sucre hors-quota ; pour le sucre du quota il s'agit du sucre de la campagne précédente non vendu au 30 septembre, propriété des fabricants, des raffineurs ou de la communauté (intervention publique). Le stock initial en début de campagne est égal au stock à la fin de la campagne précédente.
2. **Report de sucre** : ressource du bilan du sucre du quota, il correspond au sucre hors quota de la campagne précédente non vendu et qui devient le premier sucre du quota de la campagne en cours. Ce poste peut inclure le cas échéant les quantités de sucre du quota ayant fait l'objet d'une décision de **retrait** lors de la campagne précédente.
3. **Production fraîche** : il s'agit de la production fraîche, qui diffère de la production réglementaire. Cette dernière s'obtient en ajoutant à la production fraîche le report de sucre hors quota de la campagne précédente et en déduisant la quantité de sucre hors quota qui sera reportée sur la campagne suivante. Elle comprend en outre les sirops de sucre destinés à la production d'éthanol (calculé en équivalent sucre). La production fraîche est répartie entre quota et hors quota. La production disponible sous quota correspond au total de la production fraîche sous quota (c'est-à-dire le quota quand celui-ci est intégralement produit moins le report). La production hors quota s'obtient ensuite par différence entre la production fraîche de la campagne et la production fraîche sous quota. La production fraîche de sucre fait l'objet d'estimations jusqu'en décembre à partir des surfaces betteravières et d'une estimation des rendements moyens. En mars de l'année suivante, une fois la campagne de production achevée, les estimations de production sont remplacées par le chiffre issu de la déclaration provisoire des fabricants. Enfin en décembre est disponible le chiffre définitif de production, toujours sur la base des déclarations obligatoires des fabricants.
4. **Importations de sucre en l'état** : estimées en cours de campagne à la fois sur la base des contingents préférentiels, des certificats demandés et sur la base des statistiques douanières mensuelles.

5. **Importations de sucre dans les produits transformés** : estimées en cours de campagne sur la base des quantités importées lors la campagne précédente. Elles regroupent en leur affectant un coefficient de teneur en sucre (fixé par la Commission) les importations de produits contenant du sucre. Elles sont ensuite définitivement fixées sur la base des données enregistrées par les services douaniers des différents Etats membres.

II . Emplois :

Les ressources précédentes permettent d'équilibrer les emplois (consommation) suivants : les exportations vers pays tiers (sucre en l'état et dans les produits transformés), les stocks de fin de campagne, le report de sucre hors quota, et les livraisons sur le marché intérieur

1. **Livraisons sur le marché intérieur** : elles comprennent le sucre destiné à la consommation humaine, le sucre hors quota destiné aux utilisations non alimentaires et à la production d'alcool
- 1.1 **Sucre alimentaire** : désigne le sucre du quota livré comme sucre alimentaire. En toute rigueur, il correspond aux ventes de sucre destiné à la consommation alimentaire et diffère de celle-ci par le fait qu'une partie du sucre alimentaire vendu n'est pas consommé (pertes). C'est le seul poste qui ne fait l'objet d'aucune déclaration. Estimé en cours de campagne, en général sur la base de la précédente campagne, il est ensuite obtenu par différence entre l'ensemble des ressources de sucre du quota et les utilisations connues de sucre du quota (les exportations et le stock final). Il prend en compte le sucre de bouche et le sucre incorporé dans les produits transformés, les ventes aux ménages et aux collectivités,
- 1.2 **Industries chimiques et pharmaceutiques** : volumes de sucre hors-quota livré comme sucre industriel aux industries chimiques, pharmaceutiques et de la levure. Il s'agit bien des quantités de sucre livrées et non des quantités de sucre utilisées par ces industries. Ce poste est estimé en cours de campagne sur la base de la campagne précédente, et ajusté ensuite sur les bilans provisoires puis définitifs fournis par la Commission. La période de référence est une campagne de 14 mois, du 1^{er} Octobre de l'année n au 30 novembre de l'année n+1.
- 1.3 **Producteurs d'alcool** : volumes de sucre (sirops) livrés en distilleries pour la production d'alcool (dont alcool carburant)
2. **Exportations de sucre en l'état** : estimées en cours de campagne sur la base des certificats demandés (quota et hors quota), voire du niveau des exportations de la campagne précédente, elles sont ensuite définitivement fixées sur la base des données enregistrées par les services douaniers des différents Etats membres.
3. **Exportations de sucre dans les produits transformés** : estimées en cours de campagne sur la base des quantités exportées lors la campagne précédente. Elles regroupent en leur affectant un coefficient de teneur en sucre les exportations de produits contenant du sucre. Elles sont ensuite définitivement fixées sur la base des données enregistrées par les services douaniers des différents Etats membres.

III . Stocks fin de campagne :

- Stock de fin de campagne : défini pour le sucre du quota, il est estimé en cours de campagne, et définitivement fixé lors de la campagne suivante sur la base des déclarations des fabricants
- Report : estimé en cours de campagne, il fait l'objet d'une déclaration de la part des fabricants au plus tard le 15 avril de la campagne. Le report communautaire peut donc être connu dans les mois suivants.

BILANS COMMUNAUTAIRES DE SUCRE DANS L'UE-27 de 2007/08 à 2009/10

(en 1 000 tonnes, valeur blanc)

	2007/08 (1/10 - 30/09) 12 mois		2008/09 (1/10 - 30/09) 12 mois		2009/10 (1/10 - 30/09) (1) 12 mois	
	Quota	Hors Quota	Quota	Hors Quota	Quota	Hors Quota
I - RESSOURCES						
1 - Stocks au 1er octobre	2 739	57	2 188	0	1 639	0
- libres	2 176	0	1 869	0	1 604	0
- intervention	563	57	319	0	35	0
2 - Report / Retrait	525		694		412	
3 - Production "fraîche"	15 640	1 454	12 436	2 909	12 878	4 639
Retrait converti en hors quota	-1 314	1 314			0	0
4 - Importations des pays tiers de sucre en l'état	2 627		2 870	168	2 750	10
5 - Importations des pays tiers de sucre sous forme de produits transformés	580		547		520	
TOTAL DES RESSOURCES	20 797	2 825	18 735	3 077	18 199	4 649
II - EMPLOIS						
1 - Livraisons marché intérieur	15 807	2 503	15 917	1 955	15 900	2 025
1.1 Sucre alimentaire	15 807		15 917		15 900	
1.2 Sucre pour industrie chimique		1 012		710		754
1.3 Sucre pour éthanol		1 491		1 245		1 271
2 - Exportations sur pays tiers de sucre en l'état	1 450	16	251	710	70	2 070
3 - Exportations de sucre sous forme de produits transformés	964		928		960	
TOTAL DES EMPLOIS	18 221	2 519	17 096	2 665	16 930	4 095
III - STOCKS AU 30 SEPTEMBRE						
- libres	1 869		1 604		1 269	
- intervention	319		35		0	
- retrait	389					
- report	0	305	0	412	0	554
TOTAL STOCKS AU 30/09	2 576	305	1 639	412	1 269	554

Sources : CE, COMEXT, FranceAgriMer - juin 2010

1- Bilan provisoire UE 27

EVOLUTION DES SURFACES BETTERAVIERES DANS L'UE DE 1995/96 A 2010/11 *

	ALL	AUT	DK	ESP (1)	FIN	FRA	GR	ITA	PB	POR	RU	SUE	UEBL	HON	LET	LIT	POL	R. TCH	SLQ	SLN	BG	RO	TOTAL
1995/96	518	52	67	170	34	430	42	267	116	1	171	57	104	-	-	-	-	-	-	-	-	-	2 064
1996/97	514	52	68	159	34	422	40	234	116	1	173	59	103	-	-	-	-	-	-	-	-	-	2 009
1997/98	504	51	67	155	34	421	53	284	114	3	170	59	102	-	-	-	-	-	-	-	-	-	2 050
1998/99	501	49	66	153	34	412	37	275	112	3	164	59	98	-	-	-	-	-	-	-	-	-	1 996
1999/00	489	47	64	135	34	393	40	274	120	8	160	59	104	-	-	-	-	-	-	-	-	-	1 960
2000/01	451	43	59	130	32	361	50	249	112	8	146	55	95	-	-	-	-	-	-	-	-	-	1 823
2001/02	448	45	56	114	31	386	43	222	109	5	151	54	96	-	-	-	-	-	-	-	-	-	1 791
2002/03	459	44	55	114	32	409	42	246	109	9	148	54	98	-	-	-	-	-	-	-	-	-	1 850
2003/04	445	43	50	100	29	361	41	215	106	7	136	50	92	48	14	26	286	76	32	5	-	-	2 193
2004/05	441	45	48	107	30	348	33	186	99	8	133	47	90	67	14	25	298	70	35	6	-	-	2 161
2005/06	428	44	47	104	31	343	42	249	99	8	126	49	87	61	14	22	278	69	33	8	-	-	2 173
2006/07	353	40	41	101	25	366	26	94	84	4	106	45	80	48	11	18	241	56	28	7	-	-	1 774
2007/08	391	42	39	60	16	353	14	86	82	1	106	41	85	38	-	17	228	54	19	-	2	23	1 698
2008/09	370	43	36	51	14	316	14	61	71	0	101	37	64	17	-	9	177	50	11	-	-	20	1 462
2009/10	380	44	34	51	15	345	22	62	73	0	102	39	64	14	-	15	191	53	16	-	-	21	1 541
2010/11	369	45	39	47	15	342	13	63	71	0	104	39	59	14	-	15	197	54	18	-	-	23	1 525
2010/11 /2009/10	- 3,0 %	+ 2,0 %	+ 15,0 %	- 8,6 %	- 3,3 %	- 1,0 %	- 40,9 %	+ 2,3 %	- 2,7 %	-	+ 2,0 %	=	- 8,3 %	- 2,1 %	-	=	+ 3,2 %	+ 2,1 %	+ 9,4 %	-	-	+ 11,0 %	- 1,0 %

(1) Y compris les surfaces de betteraves destinées au Portugal (7 000 ha en 1997/98 ; 5 000 ha en 1998/99 ; 2 000 ha en 1999/00)

* Hors betteraves jus vert.

EVOLUTION DES RENDEMENTS EN SUCRE DE BETTERAVE DANS L'UE DE 1995/96 A 2010/11

(en t/ha)

	ALL	AUT	DK	ESP	FIN	FRA	GR	ITA	PB	POR	RU	SUE	UEBL	HON	LET	LIT	POL	R. TCH	SLQ	SLN	BG	RO	TOTAL	
1995/96	7,35	8,06	6,45	6,44	4,74	9,77	6,83	5,58	8,52	-	7,11	6,25	8,54	-	-	-	-	-	-	-	-	-	-	7,54
1996/97	8,14	9,04	7,41	7,52	3,85	9,90	6,63	6,14	8,92	-	8,50	6,75	9,25	-	-	-	-	-	-	-	-	-	-	8,19
1997/98	7,98	9,02	8,03	7,32	5,24	11,22	6,87	6,12	8,95	6,33	9,34	6,71	9,98	-	-	-	-	-	-	-	-	-	-	8,52
1998/99	8,02	9,51	8,05	7,51	3,53	10,35	5,38	5,80	7,37	8,67	8,79	6,76	8,10	-	-	-	-	-	-	-	-	-	-	8,06
1999/00	8,96	10,15	8,64	8,13	4,88	11,51	5,80	6,22	9,31	7,50	9,66	7,29	10,49	-	-	-	-	-	-	-	-	-	-	8,98
2000/01	9,67	9,00	9,03	8,45	4,81	11,73	7,36	6,23	9,49	7,13	9,08	7,49	9,92	-	-	-	-	-	-	-	-	-	-	9,16
2001/02	8,31	8,87	8,55	8,25	4,71	9,43	7,30	5,78	8,74	6,40	8,10	7,44	8,75	-	-	-	-	-	-	-	-	-	-	8,15
2002/03	8,77	9,84	9,38	10,51	5,09	11,48	7,05	5,73	9,39	8,67	9,62	8,00	10,40	-	-	-	-	-	-	-	-	-	-	9,14
2003/04	8,49	8,98	9,84	9,14	4,69	10,89	5,00	4,19	10,15	8,57	10,06	8,32	11,18	10,40	4,79	5,12	7,00	7,36	7,28	7,60	-	-	-	6,79
2004/05	9,83	10,18	9,83	9,87	4,97	11,91	7,88	6,23	10,47	9,30	10,45	7,91	11,01	7,45	4,79	5,32	6,71	7,99	6,66	6,33	-	-	-	9,26
2005/06	9,43	10,59	10,11	10,39	5,77	12,10	7,38	7,16	9,86	9,63	10,64	8,29	10,63	8,08	5,07	5,68	7,36	8,10	7,97	7,50	-	-	-	9,21
2006/07	9,22	9,60	9,15	10,63	5,18	11,80	6,52	6,99	10,77	10,20	10,92	6,93	10,69	7,36	3,95	5,37	7,08	8,35	7,33	6,21	-	-	-	9,24
2007/08	10,00	8,60	9,70	11,80	6,30	12,60	5,60	9,00	10,80	10,10	9,90	8,70	10,30	6,90	-	7,40	8,40	6,60	7,10	-	2,10	4,10	9,90	
2008/09	9,80	9,50	11,20	11,60	5,00	13,00	6,00	7,90	12,00	-	10,90	8,90	11,40	6,90	-	5,30	6,60	8,30	10,60	-	-	5,70	10,20	
2009/10	11,10	8,70	13,10	11,70	5,90	13,60	7,21	8,20	13,60	-	12,90	10,30	13,20	7,90	-	7,30	8,60	9,00	10,20	-	-	6,90	11,10	
2010/11 *	10,50	8,90	10,80	12,10	5,80	13,00	6,80	8,50	12,20	-	11,50	9,20	11,60	7,10	-	7,40	8,10	7,90	9,30	-	-	5,70	10,70	
Moy. 99/00 à 03/04	8,84	9,37	9,09	8,90	4,84	11,01	6,50	5,63	9,42	7,65	9,30	7,71	10,15	-	-	-	-	-	-	-	-	-	-	8,45
Moy. 04/05 à 09/10	9,90	9,53	10,52	11,00	5,52	12,50	6,77	7,58	11,25	9,81	10,95	8,51	11,21	7,43	4,60	6,06	7,46	8,06	8,31	6,68	2,10	5,57	-	9,82

* Données prévisionnelles

(1) Les rendements en Grèce ne correspondent pas, de 2008/09 à 2010/11, à la production sucrière. Ceci est lié au fait qu'une partie de la production sous quota a été réalisée dans un autre EM (travail à façon).

Sources : CE et FranceAgriMer - Juin 2010

Quotas 2007/08 - Quotas 2008/09 - Quotas 2009/10 - Quotas 2010/11

(en 1 000 tonnes, valeur blanc)

	ALL	AUT	DK	ESP	FIN	FRA *	GRE	ITA	PB	POR	RU	SUE	UEBL	HON	LIT	POL	R. TCH	SLQ	RO	UE 25 /27
2007/08																				
Quotas de base	3 655,46	405,81	420,75	903,84	146,09	4 120,69	317,50	778,70	876,56	44,45	1 221,47	325,70	862,08	406,68	103,01	1 771,39	469,30	210,16	109,16	17 273,03
Quotas additionnels / transitoires	-	-	31,72	-	-	-	-	110,21	54,88	-	-	17,72	20,22	-	8,00	1,09	5,63	5,87	-	255,34
Abandons de quotas	-	-	-	16,68	56,09	-	158,80	24,86	-	19,50	-	-	-	108,09	-	-	102,47	70,13	-	676,10
Total	3 655,46	405,81	452,47	887,17	90,00	4 120,69	158,70	864,05	931,44	24,95	1 221,47	343,42	882,30	298,59	111,01	1 772,48	372,46	145,90	109,16	16 852,27
Total 2007/08 / Total 2006/07	0%	0%	8%	-2%	-38%	0%	-50%	11%	6%	-44%	0%	5%	2%	-27%	8%	0%	-21%	-31%	-	-2%
2008/09																				
Quotas de base	3 655,46	405,81	452,47	887,17	90,00	4 120,69	158,70	753,84	931,44	24,95	1 221,47	343,42	882,30	298,59	111,01	1 772,48	372,46	145,90	109,16	16 742,06
Abandons de quotas	757,20	54,79	80,08	256,58	9,00	683,66	-	245,47	126,55	15,00	165,00	50,23	206,07	193,17	20,76	366,87	-	33,58	4,48	3 273,22
Total	2 898,26	351,03	372,38	630,59	81,00	3 437,03	158,70	508,38	804,89	9,95	1 056,47	293,19	676,24	105,42	90,25	1 405,61	372,46	112,32	104,69	13 468,84
Total 2008/09 / Total 2007/08	-21%	-14%	-18%	-29%	-10%	-17%	0%	-41%	-14%	-60%	-14%	-15%	-23%	-65%	-19%	-21%	0%	-23%	-4%	-20%
2009/10																				
Quotas de base	2 898,26	351,03	372,38	630,59	81,00	3 437,03	158,70	508,38	804,89	9,95	1 056,47	293,19	676,24	105,42	90,25	1 405,61	372,46	112,32	104,69	13 468,84
Abandons de quotas				132,11																132,11
Total	2 898,26	351,03	372,38	498,48	81,00	3 437,03	158,70	508,38	804,89	9,95	1 056,47	293,19	676,24	105,42	90,25	1 405,61	372,46	112,32	104,69	13 336,73
Total 2009/10 / Total 2008/09	0%	0%	0%	-21%	0%	0%	0%	0%	0%	0%	0%	0%	0%	0%	0%	0%	0%	0%	0%	-1%
2010/11																				
Quotas de base	2 898,26	351,03	372,38	498,48	81,00	3 437,03	158,70	508,38	804,89	9,95	1 056,47	293,19	676,24	105,42	90,25	1 405,61	372,46	112,32	104,69	13 336,74
Total	2 898,26	351,03	372,38	498,48	81,00	3 437,03	158,70	508,38	804,89	9,95	1 056,47	293,19	676,24	105,42	90,25	1 405,61	372,46	112,32	104,69	13 336,74
Total 2010/11 / Total 2009/10	0%	0%	0%	0%	0%	0%	0%	0%	0%	0%	0%	0%	0%	0%	0%	0%	0%	0%	0%	0%

* Dont DOM - 432 220 tonnes en 2010/11, 480 244 tonnes avant 2010/11

Source : CE et FranceAgriMer

PRODUCTION DE SUCRE DANS L'UE de 2008/09 à 2010/11

(en 1 000 tonnes, valeur blanc)

	ALL	AUT	DK	ESP	FIN	FRA	GRE	ITA	PB	POR	RU	SUE	UEBL	HON	LIT	POL	R. TCH	SLQ	RO	UE 25/27
2008/09																				
1. Production "fraîche" (1 000 t de sucre blanc)																				
a) de betteraves	3 646	386	397	608	69	4 097	157	498	863	-	1 192	324	722	105	68	1 285	415	116	112	15 063
b) de cannes	-	-	-	-	-	250	-	-	-	1	-	-	-	-	-	-	-	-	-	251
c) de mélasses	8	23	-	-	-	-	-	-	-	-	-	-	-	-	-	-	-	-	-	32
TOTAL	3 655	410	397	608	69	4 347	157	498	863	1	1 192	324	722	105	68	1 285	415	116	112	15 345
(2008/09 / 2007/08)	-7%	12%	4%	-15%	-31%	-7%	101%	-35%	-3%	-96%	14%	-8%	-17%	-60%	-45%	-33%	17%	-14%	18%	-10%
2. Reports de 2007/08	178	14	0	0	12	63	0	25	57	0	158	19	58	1	22	73	11	0	0	693
3. Production (au sens du R 952/06 article 6)	3 833	424	397	608	81	4 410	157	524	920	1	1 350	344	780	107	90	1 358	426	116	113	16 038
4. Répartition de la production (1 000 t)																				
a) Production sous Quota	2 898	351	372	600	81	3 207	157	508	805	1	1 056	293	676	105	90	1 337	372	112	105	13 129
b) Hors Quota	935	73	25	8	0	1 203	0	15	115	0	293	51	104	1	0	21	53	4	8	2 909
2009/10																				
1. Production "fraîche" (1 000 t de sucre blanc)						0														
a) de betteraves	4 199	356	445	599	87	4 469	172	509	993	-	1 300	403	841	108	106	1 647	479	162	146	17 019
b) de cannes	-	-	-	-	-	463	-	-	-	1	-	-	-	-	-	-	-	-	-	463
c) de mélasses	8	25	-	-	-	-	-	-	-	-	-	-	-	-	-	-	-	-	-	33
TOTAL	4 207	381	445	599	87	4 931	172	509	993	1	1 300	403	841	108	106	1 647	479	162	146	17 516
(2008/09 / 2007/08)	13%	-7%	11%	-2%	20%	12%	8%	2%	13%	14%	8%	19%	14%	2%	35%	22%	13%	28%	23%	12%
2. Reports de 2008/09	116	6	1	8	0	43	0	15	1	0	158	8	49	0	0	0	3	3	1	414
3. Production (au sens du R 952/06 article 6)	4 324	387	446	607	87	4 974	172	524	994	1	1 458	411	890	108	106	1 647	482	165	147	17 930
4. Répartition de la production (1 000 t)																				
a) Production sous Quota	2 898	351	372	498	81	3 400	159	508	805	1	1 056	293	676	105	90	1 406	372	112	105	13 290
b) Hors Quota	1 426	36	74	109	6	1 574	13	16	189	0	402	118	214	2	15	241	110	53	43	4 640
2010/11																				
1. Production "fraîche" (1 000 t de sucre blanc)						0														
a) de betteraves	3 672	401	421	564	84	4 247	89	536	868	-	1 198	360	681	97	111	1 596	428	163	133	15 647
b) de cannes	-	-	-	-	-	280	-	-	-	1	-	-	-	-	-	-	-	-	-	281
c) de mélasses	8	-	-	-	-	-	-	-	-	-	-	-	-	-	-	-	-	-	-	8
TOTAL	3 680	401	421	564	84	4 527	89	536	868	1	1 198	360	681	97	111	1 596	428	163	133	15 936
(2008/09 / 2007/08)	-14%	5%	-6%	-6%	-4%	-9%	-94%	5%	-14%	-8%	-9%	-12%	-24%	-11%	5%	-3%	-12%	0%	-10%	-10%
2. Reports de 2009/10	229	0	5	12	6	24	13	-	20	-	146	19	66	-	9	0	4	-	0	554
3. Production (au sens du R 952/06 article 6)	3 910	402	426	576	89	4 551	102	536	888	1	1 344	379	747	97	120	1 596	432	163	133	16 490
4. Répartition de la production (1 000 t)																				
a) Production sous Quota	2 898	351	372	498	81	3 285	102	508	805	1	1 056	293	676	97	90	1 406	372	112	105	13 109
b) Hors Quota	1 011	51	54	77	8	1 267	0	27	83	0	287	85	71	0	30	191	59	50	28	3 380

Source : CE et FranceAgriMer - Septembre 2010

**Prix moyens du sucre blanc communautaire
jusqu'en mai 2010**

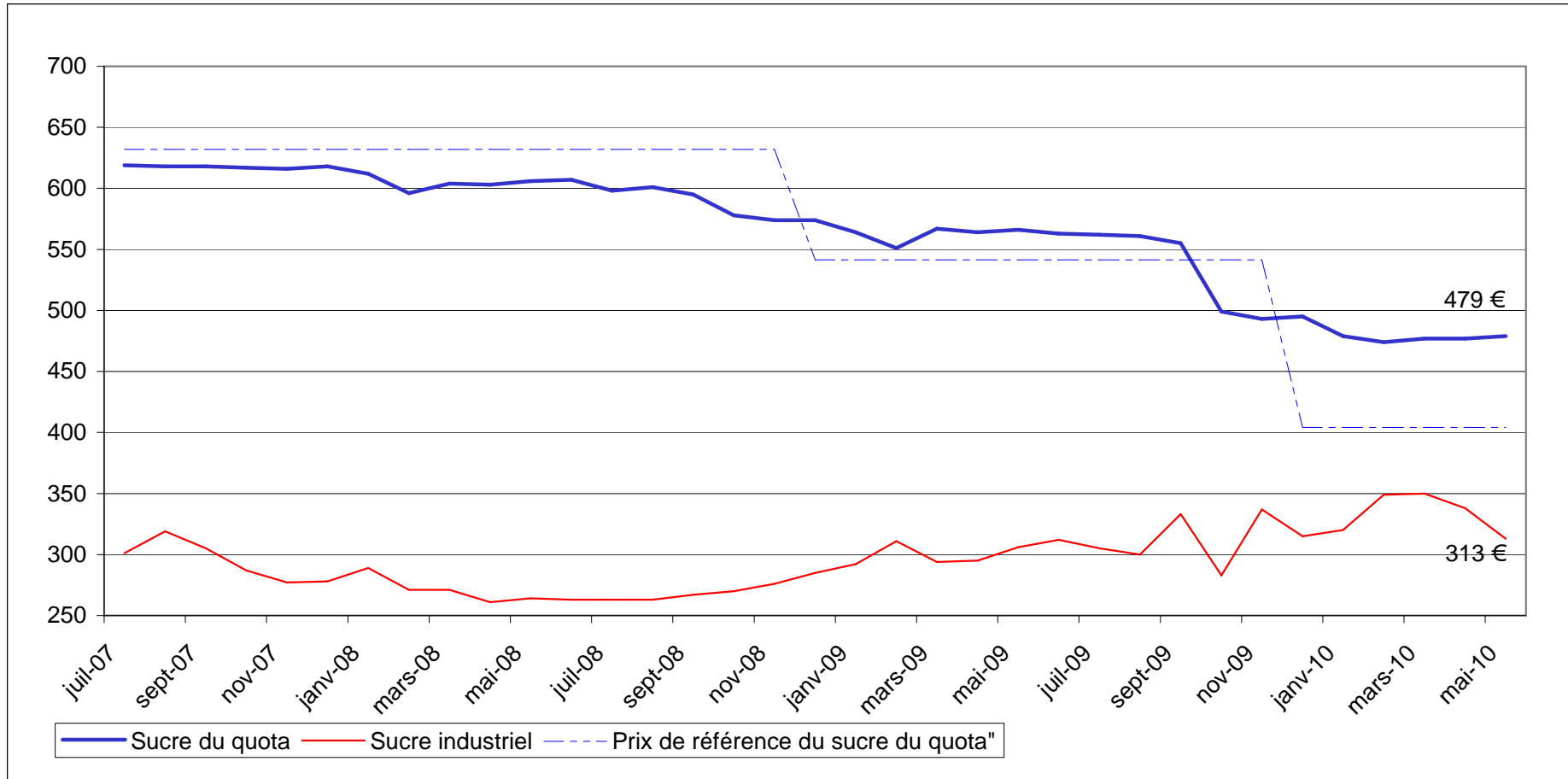
Règlement 318/06 et 952/06

Prix de vente moyen		
	Sucre du quota €/t	Sucre industriel €/t
juillet-07	619	301
août-07	618	319
septembre-07	618	305
octobre-07	617	287
novembre-07	616	277
décembre-07	618	278
janvier-08	612	289
février-08	596	271
mars-08	604	271
avril-08	603	261
mai-08	606	264
juin-08	607	263
juillet-08	598	263
août-08	601	263
septembre-08	595	267
octobre-08	578	270
novembre-08	574	276
décembre-08	574	285
janvier-09	564	292
février-09	551	311
mars-09	567	294
avril-09	564	295
mai-09	566	306
juin-09	563	312
juillet-09	562	305
août-09	561	300
septembre-09	555	333
octobre-09	499	283
novembre-09	493	337
décembre-09	495	315
janvier-10	479	320
février-10	474	349
mars-10	477	350
avril-10	477	338
mai-10	479	313

Prix de référence	
	Sucre du quota €/t
1er juillet 2006	631,9
1er octobre 2008	541,5
1er octobre 2009	404,4

Source : Commission européenne

Evolution des prix moyens du sucre blanc communautaire
d'octobre 2006 à avril 2010 (en €/t)



Source : CE

III – La situation française

BILAN FRANCAIS

Note méthodologique

Le bilan français du sucre est, à l'instar du bilan communautaire, un **bilan d'approvisionnement ou bilan de consommation**, conformément à l'article 22 du règlement 952/06. Les remarques méthodologiques apportées en pages 20 et 21 de ce bulletin sont également vrais pour le bilan français. Il recense sur une période donnée (campagne de 12 mois), l'ensemble des emplois d'un produit donné (en l'occurrence le sucre) et les ressources mobilisées pour équilibrer ces emplois.

Il répartit le sucre par campagne de consommation ou d'utilisation et non par campagne de production (notamment du fait de la présence de sucre produit lors de la campagne précédente dans les stocks initiaux).

La plupart des postes du bilan français du sucre du quota comme du sucre hors-quota sont connus sur la base des déclarations des opérateurs (fabricants, utilisateurs de sucre, exportateurs et importateurs) et des services douaniers, à l'exception notable du poste 'Consommation intérieure' qui est estimé par différence avec les autres postes du bilan.

En toute rigueur ce que l'on appelle consommation de sucre lors d'une campagne ne correspond pas à l'utilisation finale de ce sucre pour au moins deux raisons :

- les emplois de sucre décrivent les volumes de sucre **achetés** sur le marché intérieur par les industries utilisatrices ou bien exportés sur le reste de l'UE et les pays-tiers. Or il peut y avoir un décalage de plusieurs mois entre l'achat et/ou la livraison de sucre et son utilisation finale, par exemple pour le sucre industriel ; les quantités de sucre vendues et livrées ne correspondent donc pas obligatoirement aux quantités de sucre utilisées ou incorporées lors d'une campagne.
- le sucre alimentaire livré sur le marché intérieur n'est pas totalement consommé, au sens alimentaire du terme. Comme tout produit alimentaire, une partie de ce sucre fait l'objet de pertes ou de non consommation.

I. Ressources

L'ensemble des **ressources** regroupe les stocks initiaux en début de campagne, la production disponible de sucre de la campagne, les importations de sucre en l'état et dans les produits transformés :

1. **Stock initial** : par définition il est nul pour le sucre hors-quota ; pour le sucre du quota il s'agit du sucre de la campagne précédente non vendu au 30 septembre, propriété des fabricants, des raffineurs ou des sucres détenus à l'intervention publique en France. Le stock initial en début de campagne est égal au stock à la fin de la campagne précédente.
2. **Report de sucre** : ressource du bilan du sucre du quota, il correspond au sucre hors quota de la campagne précédente non vendu et qui devient le premier sucre du quota de la campagne en cours. Ce poste peut inclure le cas échéant les quantités de sucre du quota ayant fait l'objet d'une décision de **retrait** lors de la campagne précédente.
3. **Production fraîche** : il s'agit de la production fraîche, qui diffère de la production réglementaire. Cette dernière s'obtient en ajoutant à la production fraîche le report de sucre hors quota de la campagne précédente et en déduisant la quantité de sucre hors quota qui sera reportée sur la campagne suivante. Elle comprend en outre les sirops de sucre destinés à la production d'éthanol (calculé en équivalent sucre). La production fraîche est répartie entre quota et hors quota. La production disponible sous quota correspond au total de la production fraîche sous quota (c'est-à-dire le quota quand celui-ci est intégralement produit moins le report). La production hors quota s'obtient ensuite par différence entre la production fraîche de la campagne et la production fraîche sous quota. La production fraîche de sucre fait l'objet d'estimations jusqu'en décembre à partir des surfaces betteravières et d'une estimation des rendements moyens. En mars de l'année suivante, une fois la campagne de production achevée, les estimations de production sont remplacées par le chiffre issu de la déclaration provisoire des fabricants. Enfin, en décembre, est disponible le chiffre définitif de production, toujours sur la base des déclarations obligatoires des fabricants.
4. **Importations de sucre en l'état** : estimées en cours de campagne à la fois sur la base des contingents préférentiels, des certificats demandés et sur la base des statistiques douanières mensuelles.

5. **Importations de sucre dans les produits transformés** : estimées en cours de campagne sur la base des quantités importées lors la campagne précédente. Elles regroupent en leur affectant un coefficient de teneur en sucre (fixé par la Commission) les importations de produits contenant du sucre. Elles sont ensuite définitivement fixées sur la base des données enregistrées par les services douaniers.

II . Emplois :

Les ressources précédentes permettent d'équilibrer les emplois (consommation) suivants : les exportations vers pays tiers (sucre en l'état et dans les produits transformés), les stocks de fin de campagne, le report de sucre hors quota, et les livraisons sur le marché intérieur

1. **Livraisons sur le marché intérieur** : elles comprennent le sucre destiné à la consommation humaine, le sucre hors quota destiné aux utilisations non alimentaires et à la production d'alcool

Sucre alimentaire : désigne le sucre du quota livré comme sucre alimentaire. En toute rigueur, il correspond aux ventes de sucre destiné à la consommation alimentaire et diffère de celle-ci par le fait qu'une partie du sucre alimentaire vendu n'est pas consommé (pertes). C'est le seul poste qui ne fait l'objet d'aucune déclaration. Estimé en cours de campagne, en général sur la base de la précédente campagne, il est ensuite obtenu par différence entre l'ensemble des ressources de sucre du quota et les utilisations connues de sucre du quota (les exportations et le stock final). Il prend en compte le sucre de bouche et le sucre incorporé dans les produits transformés, les ventes aux ménages et aux collectivités,

- 1.1 **Industries chimiques et pharmaceutiques** : volumes de sucre hors-quota livré comme sucre industriel aux industries chimiques, pharmaceutiques et de la levure. Il s'agit bien des quantités de sucre livrées et non des quantités de sucre utilisées par ces industries. Ce poste est estimé en cours de campagne sur la base des déclarations mensuelles de livraisons de sucre industriel par les fabricants. La période de référence est une campagne de 14 mois, du 1^{er} Octobre de l'année n au 30 novembre de l'année n+1.

- 1.2 **Producteurs d'alcool** : volumes de sucre (sirops) livrés en distilleries pour la production d'alcool (dont alcool carburant)

2. **Exportations vers pays tiers et livraisons vers l'UE de sucre en l'état** : estimées en cours de campagne sur la base des certificats demandés (quota et hors quota), voire du niveau des exportations de la campagne précédente, elles sont ensuite estimées sur la base des données enregistrées par les services douaniers (données mises à jour et définitivement fixées au bout de 12 mois). S'agissant des RUP (régions ultra périphériques de l'Europe), les quantités livrées font l'objet d'une déclaration et portent sur une période de référence allant du 1^{er} Octobre de l'année n au 31 décembre de l'année n+1.

3. **Exportations de sucre dans les produits transformés** : estimées en cours de campagne sur la base des quantités exportées lors la campagne précédente. Elles regroupent en leur affectant un coefficient de teneur en sucre les exportations de produits contenant du sucre. Elles sont ensuite estimées sur la base des données enregistrées par les services douaniers (données mises à jour et définitivement fixées au bout de 12 mois).

III . Stocks fin de campagne :

- Stock de fin de campagne : défini pour le sucre du quota, il est estimé en cours de campagne, et définitivement fixé lors de la campagne suivante sur la base des déclarations des fabricants
- Report : estimé en cours de campagne, il fait l'objet d'une déclaration de la part des fabricants au plus tard le 15 avril de la campagne. Le report peut donc être connu dans les mois suivants.

BILANS FRANCAIS DE SUCRE

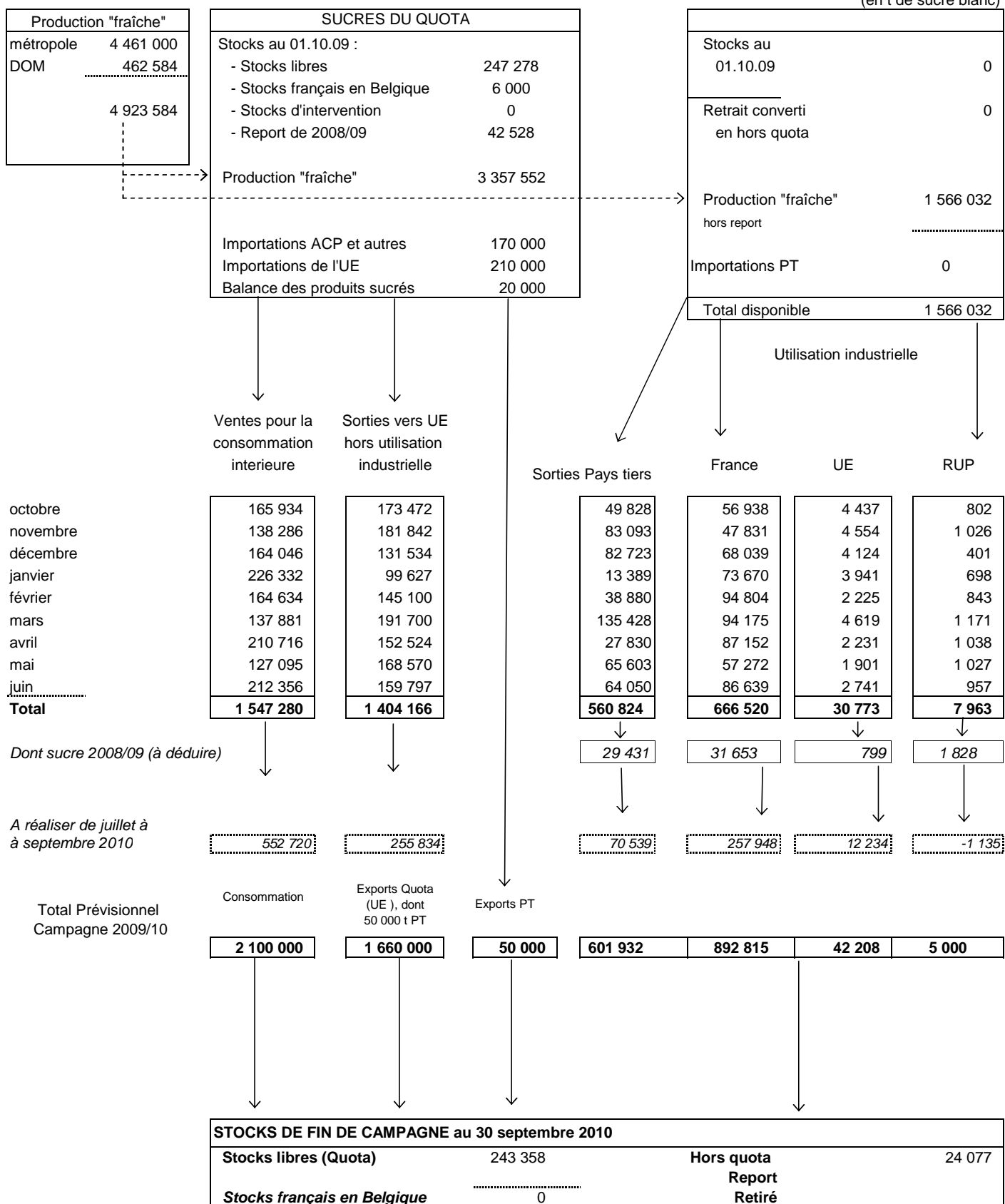
(en 1 000 tonnes, valeur blanc)

	2007/08 (Octobre- Septembre)			2008/09 (Octobre- Septembre) (1)			2009/10 (Octobre- Septembre) (1) Prévisionnel		
	Quota	Hors quota	Total	Quota	Hors quota	Total	Quota	Hors quota	Total
I - RESSOURCES									
1 - Stocks au 1^{er} octobre	393	0	393	309	0	309	253	0	253
- libres	386	0	386	304	0	304	253	0	253
- stocks français en Belgique	8		8	6		6	0		0
- intervention	0		0	0		0	0		0
2 - Report	74		74	63		63	43		43
3 - Production	3 799	879	4 677	3 144	1 203	4 347	3 358	1 566	4 924
- Métropole	3 567	879	4 445	2 894	1 203	4 097	2 914	1 547	4 461
- DOM	232		232	250		250	443	19	463
- Retrait converti en hors Quota	-483	483	0						
4 - Importations de sucre en l'état	401		401	427	2	429	380	0	380
3.1. Importations ACP et autres	134		134	207	2	209	170	0	170
3.2. Importations de l'UE	267		267	220		220	210		210
5 - Importations de sucre sous forme de produits transformés	737		737	719		719	710		710
TOTAL DES RESSOURCES	4 921	1 362	6 283	4 662	1 205	5 867	4 743	1 566	6 309
II - EMPLOIS									
1 - Livraisons sur le marché intérieur	2 078	1 107	3 185	2 110	763	2 873	2 100	893	2 993
1.1. Sucre alimentaire	2 078		2 078	2 110		2 110	2 100		2 100
1.2. Sucre pour Alcool et Ethanol		832	832		567	567		698	698
1.3. Sucre pour Chimie et Pharmacie		275	275		195	195		195	195
2 - Exportations de sucre en l'état	1 835	200	2 035	1 616	398	2 015	1 710	649	2 359
2.1. Exportations vers l'UE (hors Belgique)	1 349	180	1 529	1 517	42	1 560	1 660	42	1 702
2.2. Exportations vers les pays tiers	486	8	494	99	351	450	50	602	652
- avec restitutions	486		486	0		0	0		0
- sans restitutions							50		50
- sucre hors quota		8			351	351		602	602
2.3. Livraisons RUP		12	12		5	5		5	5
3 - Exportations de sucre sous forme de produits transformés	690		690	682		682	690		690
TOTAL DES UTILISATIONS	4 603	1 307	5 910	4 408	1 161	5 569	4 500	1 542	6 042
III - STOCKS AU 30 SEPTEMBRE									
- libres	304	0	304	254	0	254	243	0	243
- intervention	0	0	0	0	0	0	0	0	0
- report / retrait	8	55	63	0	43	43	0	24	24
- stocks français en Belgique	6	0	6	0	0	0	0	0	0
TOTAL DES STOCKS AU 30 SEPTEMBRE	317	55	372	254	43	297	243	24	267

(1) Les différences qui peuvent être constatées entre les différents totaux sont liées à des écarts d'arrondis.

**DIAGRAMME DE GESTION
DE LA CAMPAGNE SUCRIERE FRANCAISE 2009/10
1^{er} octobre 2009 - 30 septembre 2010**

(en t de sucre blanc)



Source : Douanes, FranceAgriMer

**BILANS FRANCAIS MENSUELS -
ESTIMATION DES VENTES POUR LA CONSOMMATION INTERIEURE
Campagne 2009/10**

(en t de sucre blanc)

	TOTAL 01.10.08 30.09.09	OCTOBRE 2009	NOVEMBRE 2009	DECEMBRE 2009	JANVIER 2010	FEVRIER 2010	MARS 2010	AVRIL 2010	MAI 2010	JUIN 2010	TOTAL 01.10.09 30.06.10
I - APPORTS SUR LE MARCHÉ											
a) Mises sur le marché par les fabricants (y compris sucre industriel et intervention)	4 491 483	417 511	410 812	422 566	396 619	401 183	542 565	456 584	388 060	469 292	3 905 192
b) Importations de l'UE :											
- en l'état	220 373	22 544	16 338	16 622	15 568	14 982	17 166	17 939	21 206	28 974	171 339
- produits transformés	655 138	58 830	50 585	55 730	45 875	51 967	58 780	55 792	54 700	58 975	491 234
c) Importations des pays tiers :											
- en l'état	206 850	2 392	26 403	1 310	2 023	26 644	3 521	5 234	9 238	26 995	103 760
- produits transformés	63 972	5 258	4 615	4 930	5 429	4 594	6 280	5 586	5 051	6 034	47 777
TOTAL	5 637 816	506 535	508 753	501 158	465 514	499 370	628 312	541 135	478 255	590 270	4 719 302
II - EXPORTATIONS											
a) Sur l'UE :											
- en l'état	1 632 574	178 711	187 422	136 059	104 266	148 168	197 490	155 793	171 498	163 495	1 442 902
- dont sucre industriel	55 762	4 437	4 554	4 124	3 941	2 225	4 619	2 231	1 901	2 741	30 773
- dont RUP	4 805	802	1 026	401	698	843	1 171	1 038	1 027	957	7 963
- produits transformés	564 372	44 316	42 467	40 360	39 539	42 404	51 323	47 502	45 548	51 264	404 723
b) Sur pays tiers :											
- en l'état (y compris Hors quota)	393 981	49 828	83 093	82 723	13 389	38 880	135 428	27 830	65 603	64 050	560 824
- produits transformés	117 796	10 808	9 654	9 931	8 318	10 480	12 015	12 142	11 239	12 466	97 053
TOTAL	2 708 723	283 663	322 636	269 073	165 512	239 932	396 256	243 267	293 888	291 275	2 505 502
III - LIVRAISONS MARCHÉ INTERIEUR (I - II)	2 929 093	222 872	186 117	232 085	300 002	259 438	232 056	297 868	184 367	298 995	2 213 800
- Métropole (1)	2 043 295	162 714	135 632	160 795	223 402	162 070	134 300	206 977	123 927	209 839	1 519 656
- DOM	37 889	3 220	2 654	3 251	2 930	2 564	3 581	3 739	3 168	2 517	27 624
- Sucre industriel	847 909	56 938	47 831	68 039	73 670	94 804	94 175	87 152	57 272	86 639	666 520

(1) Les chiffres indiqués ne comprennent pas le sucre industriel

Sources : Douanes et FranceAgriMer

**EVOLUTION DES VENTES POUR LA CONSOMMATION INTERIEURE (1)
JUSQU'AU MOIS DE JUIN 2010**

(en t de sucre blanc)

MOIS	CAMPAGNE 2004/05		CAMPAGNE 2005/06		CAMPAGNE 2006/07		CAMPAGNE 2007/08		CAMPAGNE 2008/09		MOYENNE 5 CAMPAGNES		CAMPAGNE 2009/10	
	Ventes du mois	Ventes cumulées	Ventes du mois	Ventes cumulées	Ventes du mois	Ventes cumulées	Ventes du mois	Ventes cumulées	Ventes du mois	Ventes cumulées	Ventes du mois	Ventes cumulées	Ventes du mois	Ventes cumulées
octobre	231 614	231 614	207 011	207 011	242 586	242 586	277 897	277 897	182 209	182 209	228 263	228 263	(2) 222 872	222 872
novembre	197 634	429 248	170 828	377 839	215 631	458 217	258 671	536 568	268 455	450 664	222 244	450 507	(2) 186 117	408 989
décembre	160 281	589 529	178 363	556 202	212 653	670 870	210 815	747 383	123 162	573 826	177 055	627 562	(2) 232 085	641 074
janvier	161 833	751 362	133 990	690 192	247 642	918 512	250 328	997 711	227 995	801 821	204 358	831 920	(2) 300 002	941 076
février	162 815	914 177	171 594	861 786	226 698	1 145 210	235 089	1 232 800	255 191	1 057 012	210 277	1 042 197	(2) 259 438	1 200 514
mars	172 967	1 087 144	164 864	1 026 650	210 777	1 355 987	276 233	1 509 033	261 321	1 318 333	217 232	1 259 429	(2) 232 056	1 432 570
avril	171 476	1 258 620	142 619	1 169 269	231 163	1 587 150	273 326	1 782 359	281 501	1 599 834	220 017	1 479 446	(2) 297 868	1 730 438
mai	192 747	1 451 367	230 728	1 399 997	245 963	1 833 113	257 503	2 039 862	273 897	1 873 731	240 168	1 719 614	(2) 184 367	1 914 805
juin	189 702	1 641 069	162 471	1 562 468	286 180	2 119 293	271 703	2 311 565	275 108	2 148 839	237 033	1 956 647	(2) 298 995	2 213 800
juillet	177 676	1 818 745	188 394	1 750 862	186 153	2 305 446	231 072	2 542 637	(2) 304 998	2 453 837	217 659	2 174 305		
août	210 959	2 029 704	164 166	1 915 028	218 919	2 524 365	250 973	2 793 610	(2) 245 810	2 699 647	218 165	2 392 471		
septembre	206 811	2 236 515	214 262	2 129 290	238 000	2 762 365	358 913	3 152 523	(2) 229 446	2 929 093	249 486	2 641 957		

(1) Les chiffres indiqués incluent les tonnages utilisés en tant que sucre industriel

(2) Chiffres encore provisoires.

Source : FranceAgriMer

**EVOLUTION DES VENTES POUR LA CONSOMMATION INTERNE (1)
EN CUMUL MOBILE SUR DOUZE MOIS JUSQU'AU MOIS DE JUIN 2010**

(en t de sucre blanc) en t de sucre blanc)

MOIS	ANNEE 2004	ANNEE 2005	ANNEE 2006	ANNEE 2007	ANNEE 2008	ANNEE 2009	ANNEE 2010
janvier	2 276 168	2 220 130	2 175 345	2 357 610	2 841 564	2 956 633	(2) 3 068 348
février	2 259 734	2 231 042	2 184 124	2 500 304	2 849 955	2 976 735	(2) 3 072 595
mars	2 281 301	2 192 648	2 176 021	2 458 627	2 915 411	2 961 823	(2) 3 043 330
avril	2 298 067	2 174 465	2 147 164	2 547 171	2 957 574	2 969 998	(2) 3 059 697
mai	2 325 360	2 171 512	2 185 145	2 769 155	2 969 114	2 986 392	(2) 2 970 167
juin	2 294 752	2 185 970	2 157 914	2 686 115	2 954 637	2 989 797	(2) 2 994 054
juillet	2 297 042	2 171 485	2 168 632	2 683 874	2 999 556	(2) 3 063 723	
août	2 281 204	2 226 643	2 121 839	2 738 627	3 031 610	(2) 3 058 560	
septembre	2 233 956	2 236 515	2 129 290	2 762 365	3 152 523	(2) 2 929 093	
octobre	2 240 224	2 211 912	2 164 865	2 797 676	3 056 835	(2) 2 969 756	
novembre	2 247 182	2 185 106	2 209 668	2 840 716	3 066 619	(2) 2 887 418	
décembre	2 220 795	2 203 188	2 243 958	2 838 878	2 978 966	(2) 2 996 341	

(1) Les chiffres indiqués incluent les tonnages utilisés en tant que sucre industriel.

(2) Chiffres encore provisoires.

Source : FranceAgriMer

**ETAT DES STOCKS DE SUCRE DETENUS EN FRANCE PAR LES FABRICANTS -
2009/2010
(au dernier jour de chaque mois)**

	SEPTEMBRE 2009	OCTOBRE 2009	NOVEMBRE 2009	DECEMBRE 2009	JANVIER 2010	FEVRIER 2010	MARS 2010	AVRIL 2010	MAI 2010	JUIN 2010
I - SUCRES LIBRES (Quota et importés)										
- Métropole	847 248	2 084 630	2 655 301	2 435 470	2 309 932	2 070 375	1 764 097	1 483 629	1 231 510	923 491
- Réunion	61 481	86 613	112 560	187 384	108 007	87 817	66 022	50 967	22 142	17 786
- Antilles	7 578	6 326	5 157	4 122	3 261	5 662	18 546	11 618	25 270	18 970
Total	916 307	2 177 569	2 773 018	2 626 976	2 421 200	2 163 854	1 848 665	1 546 214	1 278 922	960 247
Dont production de la campagne suivante	669 946									
II - INTERVENTION										
- Entrées										
- Sorties										
Total										
III AUTRES SUCRES										
-Sucres reportés	42 528	0		0	0	0	0	24 077	24 077	24 077
-Sucres hors quota	64 714	-28 305	413 060	1 247 486	1 107 930	967 181	752 688	584 749	478 402	343 160
-Sucres retirés	0	0	0	0	0	0				
-Sucres sous régime de perfectionnement actif	6 876	6 529	6 532	6 293	6 129	5 974	5 946	5 736	7 095	8 324
III - STOCK TOTAL	1 030 425	2 155 793	3 192 610	3 880 755	3 535 259	3 137 009	2 607 299	2 160 776	1 788 496	1 335 808

Source : FranceAgriMer

IV– La situation des DOM

BILANS DOM simplifiés (juillet - juin)

(en t de sucre blanc)

	2008/09 (Juillet - Juin) Provisoire*			2009/10 (Juillet - Juin) Provisoire		
	Antilles	Réunion	Total	Antilles	Réunion	Total
I - RESSOURCES						
1 - Stocks au 1er juillet	16 341	18 180	34 521	13 415	8 002	21 417
2 - Production	59 172	190 741	249 913	126 417	336 876	463 293
3 - Importations de sucre en l'état	13 476	712	14 188	13 000	702	13 702
3.1. Importations des pays tiers	26	0	26	30	700	730
3.2. Importations de l'UE	13 450	712	14 162	12 970	2	12 972
TOTAL DES RESSOURCES	88 989	209 633	298 622	152 832	345 580	498 412
II - UTILISATIONS						
1 - Consommation intérieure	8 648	19 761	28 409	10 000	20 000	30 000
2 - Exportations de sucre en l'état	67 010	181 870	248 880	130 000	320 007	450 007
2.1. Exportations vers l'UE (1)	67 010	181 863	248 873	130 000	320 000	450 000
2.2. Exportations vers les pays tiers	0	7	7	0	7	7
TOTAL DES UTILISATIONS	75 658	201 631	277 289	140 000	340 007	480 007
III - STOCKS AU 30 JUIN						
- libres	13 415	8 002	21 333	12 832	5 573	18 405
TOTAL DES STOCKS AU 30 JUIN	13 331	8 002	21 333	12 832	5 573	18 405

* Bilans simplifiés, hors sucre dans les produits transformés

(1) : Les exportations reportées sur ce bilan tiennent compte du sucre produit lors de la campagne de référence mais exporté en l'état après le 30 juin. La mise à jour des données douanières est réalisée à partir des déclarations réalisées par les fabricants des DOM.

Production des DOM

	2007/08			2008/09			2009/10		
	Reunion	Antilles	Total DOM	Reunion	Antilles	Total DOM	Reunion	Antilles	Total DOM
juin									
juillet	5 525		5 525	24 049		24 049	25 963		25 963
août	37 165		37 165	41 036		41 036	40 613		40 613
septembre	42 058		42 058	43 347		43 347	24 882		24 882
octobre	42 019		42 019	46 046		46 046	51 832		51 832
novembre	35 297		35 297	29 095		29 095	43 138		43 138
décembre	3 996		3 996	7 168		7 168	150 448		150 448
janvier			0			0		50 000	50 000
février			0			0		3 088	3 088
mars		15 945	15 945		735	735		14 010	14 010
avril		22 298	22 298		11 792	11 792		17 471	17 471
mai		18 519	18 519		15 733	15 733		14 506	14 506
juin		9 479	9 479		16 404	16 404		12 266	12 266
juillet			0		14 508	14 508			
Total	166 060	66 241	232 301	190 741	59 172	249 913	336 876	111 341	448 217

*

* Dont 2 385 tonnes produites en août 2009.

Source : FranceAgriMer

EXPORTATIONS DE SUCRE DES DOM PAR DESTINATION ... (1)

(en t de sucre blanc)

... DEPUIS LES ANTILLES																	
	ALL	BEL	BUL	ESP	FIN	GRE	IRL	ITA	POL	POR	ROU	RU	METROP	DOM	TOTAL UE	PT	TOTAL
Campagne 2006/07																	
Total (Juil 06 à Sept 07)	0	14 291	0	0	0	0	0	844	0	0	0	0	75 110	320	90 565	0	90 565
Campagne 2007/08																	
Total (Oct 07 à Sept 08)	-	851	-	-	-	-	-	1 463	11 080	7 889	-	-	34 367	293	55 943	-	55 943
Campagne 2008/09 (Oct 08 à Sept 09)																	
- octobre 2008	-	-	-	-	-	-	-	293	-	-	-	20	3	39	354	-	354
- novembre "	-	98	-	-	-	-	-	40	-	-	-	-	2	-	140	-	140
- décembre "	-	61	-	-	-	-	-	-	-	-	-	-	2	77	141	-	141
- janvier 2009	-	-	-	-	-	-	-	256	-	-	-	-	6	-	262	-	262
- février "	-	-	-	-	-	-	-	254	-	-	-	-	-	-	254	-	254
- mars "	-	-	-	-	-	-	-	20	-	-	-	-	-	-	20	-	20
- avril "	-	98	-	-	-	-	-	217	-	-	-	39	2	80	436	-	436
- mai "	-	-	-	-	-	-	-	20	-	-	-	-	5 585	40	5 644	-	5 644
- juin "	-	-	-	-	-	-	-	137	-	-	-	23 596	283	-	24 016	-	24 016
- juillet "	-	-	-	-	-	-	-	39	-	-	-	70	132	41	283	-	283
- août "	-	-	-	-	-	-	-	20	-	-	-	1 045	15 649	56	16 771	-	16 771
- septembre "	-	-	-	-	-	-	-	98	-	-	-	20	2	22	143	-	143
Total	-	257	-	-	-	-	-	1 393	-	-	-	24 790	21 666	355	48 462	-	48 462
Campagne 2009/10 (Oct 09 à Sept 10)																	
- octobre 2009	-	-	-	20	-	-	-	254	-	-	-	94	56	-	424	-	424
- novembre "	-	-	-	-	-	-	-	98	-	-	-	-	41	20	159	-	159
- décembre "	-	-	-	20	-	-	-	78	-	-	-	-	1	55	154	-	154
- janvier 2010	-	-	-	20	-	-	-	78	-	-	-	-	43	21	162	-	162
- février "	-	-	-	-	-	-	-	98	-	-	-	47	-	20	165	-	165
- mars "	-	-	-	80	-	-	-	235	-	-	-	-	22	17	354	-	354
- avril "	-	-	-	20	-	-	-	39	-	-	-	-	11 645	40	11 744	3	11 747
- mai "	-	-	-	39	-	-	-	156	-	-	-	-	11 702	20	11 917	2	11 919
- juin "	-	-	-	-	-	-	-	195	-	11 700	-	-	5 612	54	17 561	-	17 561
Total	-	-	-	199	-	-	-	1 231	0	11 700	-	141	29 122	247	42 640	5	42 645

... DEPUIS LA REUNION																	
	ALL	BEL	BUL	ESP	FIN	GRE	IRL	ITA	POL	POR	ROU	RU	METROP	DOM	TOTAL UE	PT	TOTAL
Campagne 2006/07																	
Total (Juil 06 à Sept 07)	18 367	877	0	3 411	0	723	860	12 207	46	0	0	8 110	155 580	0	200 180	8	200 188
Campagne 2007/08																	
Total (Oct 07 à Sept 08)	33 453	-	-	3 905	7 800	676	496	8 003	13 695	-	-	4 914	118 041	-	190 984	6	190 990
Campagne 2008/09 (Oct 08 à Sept 09)																	
- octobre 2008	156	-	-	472	-	45	117	1 408	-	-	-	663	9 892	-	12 753	-	12 753
- novembre "	254	-	-	585	-	-	20	361	-	-	-	43	22 035	-	23 298	-	23 298
- décembre "	254	-	-	293	-	-	-	833	-	-	-	521	3 813	-	5 714	-	5 714
- janvier 2009	491	-	-	-	-	68	78	435	-	-	-	460	15 624	-	17 156	-	17 156
- février "	530	-	-	135	-	68	78	41	-	-	-	410	14 589	-	15 851	2	15 853
- mars "	218	-	23	449	-	68	78	1 182	22	-	-	195	1 966	-	4 201	-	4 201
- avril "	605	-	-	293	-	45	156	525	-	-	-	215	28 858	-	30 697	-	30 697
- mai "	589	-	-	381	-	90	98	853	-	-	-	302	4 267	-	6 580	-	6 580
- juin "	176	-	-	-	-	39	117	575	-	-	-	259	2 781	-	3 947	-	3 947
- juillet "	59	-	-	449	-	68	-	780	22	-	-	683	2 149	-	4 210	2	4 212
- août "	59	-	-	336	-	68	177	911	-	-	11 554	911	3 909	-	17 925	1	17 926
- septembre "	316	472	-	135	-	23	117	355	-	94	-	248	8 418	-	10 177	1	10 178
Total	3 707	472	23	3 528	-	582	1 036	8 259	44	94	11 554	4 910	118 301	-	152 510	6	152 516
Campagne 2009/10 (Oct 09 à Sept 10)																	
- octobre 2009	195	-	-	11 886	-	23	78	788	-	-	-	800	10 474	-	24 244	2	24 246
- novembre "	566	-	-	247	-	62	156	722	22	-	-	11 443	2 121	-	15 339	2	15 341
- décembre "	899	-	23	292	-	68	0	852	-	-	-	866	2 675	-	5 675	-	5 675
- janvier 2010	137	-	-	90	-	23	98	653	-	-	-	222	12 392	-	13 615	2	13 617
- février "	547	-	-	-	-	45	98	702	22	12 675	-	376	3 893	-	18 358	2	18 360
- mars "	547	-	23	13 101	-	23	255	1 283	-	-	-	357	5 419	-	21 008	2	21 010
- avril "	402	-	-	7 800	-	107	78	558	-	-	-	445	3 489	-	12 879	-	12 879
- mai "	402	215	-	10 837	-	45	59	803	-	-	11 798	333	3 148	-	27 640	1	27 641
- juin "	379	-	23	135	-	68	98	250	-	-	-	257	1 439	-	2 649	2	2 651
Total	4 074	215	69	44 388	-	464	920	6 611	44	12 675	11 798	15 099	45 050	-	141 407	13	141 420

(1) Seuls sont indiqués les Etats vers lesquels du sucre a été exporté depuis 2006/07.

Sources : Douanes

IMPORTATIONS DE SUCRE DES DOM PAR ORIGINE ... (1)

(en t de sucre blanc)

... AUX ANTILLES													
	ALL	BEL	DK	ESP	ITA	PB	RU	METROP	DOM	Autres UE	TOTAL UE	PT	TOTAL
Campagne 2006/07													
Total (Juil 06 à Sept 07)	0	0	25	21	1	0	0	15 278	760		16 085	41	16 126
Campagne 2007/08													
Total (Oct 07 à Sept 08)	-	-	-	-	-	15	-	12 787	390		13 192	63	13 255
Campagne 2008/09 (Oct 08 à Sept 09)													
- octobre 2008	-	-	-	-	-	-	-	914	-	-	914	6	920
- novembre "	-	-	-	-	-	-	-	1 443	39	-	1 482	3	1 485
- décembre "	-	3	-	-	-	-	-	856	-	-	859	6	864
- janvier 2009	-	-	-	-	-	-	-	1 242	-	-	1 242	0	1 242
- février "	-	-	-	-	-	-	-	277	-	-	277	5	282
- mars "	-	-	-	-	-	-	-	985	-	-	985	1	986
- avril "	-	132	-	-	-	-	-	1 455	-	-	1 587	1	1 588
- mai "	-	-	-	-	-	-	-	965	-	-	965	0	965
- juin "	-	-	-	17	-	-	-	1 246	-	-	1 263	2	1 266
- juillet "	-	-	-	-	-	-	-	1 378	-	1	1 379	0	1 379
- août "	-	-	-	-	-	-	-	994	-	1	995	0	995
- septembre "	-	-	-	-	-	-	-	1 008	-	-	1 008	0	1 008
Total	-	135	-	17	-	-	-	12 762	39	2	12 955	24	12 980
Campagne 2008/09 (Oct 09 à Sept 10)													
- octobre 2009	-	-	-	-	-	-	-	1 253	-	48	1 301	-	1 301
- novembre "	-	44	-	-	-	-	-	594	-	4	642	1	643
- décembre "	2	-	-	-	-	-	-	824	-	25	851	-	851
- janvier 2010	-	-	-	-	-	-	-	1 005	-	25	1 030	3	1 033
- février "	-	-	-	-	-	-	-	1 060	21	-	1 081	5	1 086
- mars "	4	-	-	1	-	-	-	1 022	39	4	1 070	5	1 075
- avril "	-	-	-	-	-	-	-	1 182	-	-	1 182	1	1 184
- mai "	5	-	-	-	-	-	-	1 088	-	-	1 093	3	1 096
- juin "	-	-	-	4	-	-	-	1 217	-	5	1 225	6	1 231
Total	11	44	-	4	-	-	-	9 245	60	106	9 475	24	9 500

... A LA REUNION													
	ALL	BEL	DK	ESP	ITA	PB	RU	METROP	DOM	Autres UE	TOTAL UE	PT	TOTAL
Campagne 2006/07													
Total (Juil 06 à Sept 07)	0	-	-	-	-	-	-	654	-	-	654	7	661
Campagne 2007/08													
Total (Oct 07 à Sept 08)	-	64	-	7	1	1	-	786	-	-	859	2	861
Campagne 2008/09 (Oct 08 à Sept 09)													
- octobre 2008	-	-	-	-	-	-	-	72	-	-	72	-	72
- novembre "	-	-	-	-	-	-	-	24	-	-	24	-	24
- décembre "	-	-	-	-	-	-	-	110	-	-	110	-	110
- janvier 2009	-	-	-	-	-	-	-	34	-	-	34	-	34
- février "	-	-	-	-	1	-	-	15	-	-	16	-	16
- mars "	-	-	-	-	-	-	-	105	-	-	105	-	105
- avril "	-	-	-	-	-	-	-	88	-	-	88	-	88
- mai "	-	-	-	-	-	-	-	0	-	-	0	-	0
- juin "	-	-	-	-	-	-	-	29	-	-	29	-	29
- juillet "	-	-	-	-	-	-	100	73	-	-	173	-	173
- août "	-	-	-	-	-	-	-	129	-	-	129	-	129
- septembre "	-	-	-	9	-	-	-	16	-	-	25	-	25
Total	-	-	-	9	1	-	100	694	-	-	804	-	804
Campagne 2009/10 (Oct 08 à Sept 09)													
- octobre 2009	-	-	-	-	-	-	-	56	-	-	56	1	57
- novembre "	-	-	-	-	-	-	-	113	-	-	113	-	113
- décembre "	-	-	-	-	-	-	-	83	-	-	83	-	83
- janvier 2010	-	-	-	-	-	-	-	26	-	-	26	2	28
- février "	-	-	-	-	-	-	-	64	-	-	64	-	64
- mars "	-	-	-	-	-	-	-	8	-	-	8	-	8
- avril "	-	-	-	10	-	-	-	82	-	-	92	-	92
- mai "	-	-	-	-	-	-	-	757	-	-	757	-	757
- juin "	-	-	-	-	-	-	-	308	-	-	308	-	308
Total	-	-	-	10	-	-	-	1 188	-	-	1 507	3	1 510

(1) Seuls sont indiqués les Etats depuis lesquels du sucre a été importé depuis 2006/07.

Sources : Douanes

Exportations mensuelles (métropole comprise) de sucre des DOM par nature

	17011110		17011190		17011290		17019100		17019910		17019990		Total	
	Reunion	Antilles	Reunion	Antilles	Reunion	Antilles	Reunion	Antilles	Reunion	Antilles	Reunion	Antilles	Reunion	Antilles
Campagne 06/07														
Total	101 920	83 531	97 872	6 787	0	122	0	122	0	125	1	0	199 792	90 566
Campagne 07/08														
Total	80 956	43 198	114 929	13 511	0	0	0	286	2	383	0	0	195 887	57 379
Campagne 08/09														
oct-08	146	20	12 607	335	0	0	0	0	0	0	0	3	12 754	357
nov-08	15 113	0	8 184	140	0	0	0	3	0	0	0	0	23 297	144
déc-08	0	0	5 712	320	0	0	0	0	0	1	0	35	5 712	356
janv-09	14 996	0	2 160	262	0	0	0	0	0	0	0	0	17 156	262
févr-09	11 700	0	4 152	254	0	0	0	0	0	0	0	0	15 852	254
mars-09	0	0	4 201	20	0	0	0	0	0	0	0	0	4 201	20
avr-09	26 122	42	4 573	396	0	11	0	0	0	1	0	0	30 695	451
mai-09	0	5 079	6 580	582	0	0	0	0	0	0	0	0	6 580	5 662
juin-09	0	23 549	3 947	466	0	0	0	3	0	0	0	0	3 947	24 018
juil-09	0	24	4 209	263	0	0	0	6	0	0	0	0	4 209	293
août-09	11 554	16 468	6 371	302	0	0	0	11	0	0	1	0	17 926	16 781
sept-09	0	0	10 176	145	0	0	0	0	0	0	1	0	10 177	145
Total	79 630	45 181	72 872	3 485	0	11	0	23	0	2	2	38	152 505	48 741
Campagne 09/10														
oct-09	11 505	56	12 740	369	0	0	0	0	0	0	0	0	24 245	426
nov-09	11 164	0	4 176	161	0	0	0	0	0	0	0	0	15 340	161
déc-09	80	0	5 594	158	0	0	0	0	0	0	0	0	5 674	158
janv-10	11 213	0	2 403	162	0	0	0	2	0	0	0	0	13 616	164
févr-10	12 675	0	5 685	165	0	0	0	0	0	0	0	0	18 360	165
mars-10	12 675	0	8 335	353	0	0	0	1	0	2	0	0	21 010	356
avr-10	7 800	11 566	5 077	181	0	0	0	5	0	0	1	0	12 878	11 752
mai-10	22 523	11 692	5 117	227	0	0	0	0	0	3	0	0	27 639	11 923
juin-10	0	11 700	2 649	5 861	0	0	0	0	0	0	0	0	2 649	17 561
Total	89 634	35 015	51 776	7 637	0	0	0	9	0	5	1	0	141 411	42 666

17011110 : Sucres de canne, bruts, sans addition d'aromatisants ou de colorants, destinés à être raffinés

17011190 : Sucres de canne, bruts, sans addition d'aromatisants ou de colorants (à l'excl. des sucres destinés à être raffinés)

17019100 : Sucres de canne ou de betterave, à l'état solide, additionnés d'aromatisants ou de colorants

17019910 : Sucres blancs, sans addition d'aromatisants ou de colorants, contenant, à l'état sec, en poids déterminé selon la méthode polarimétrique, 99,5% ou plus de saccharose

17019990 : Sucres de canne ou de betterave et saccharose chimiquement pur, à l'état solide (à l'excl. des sucres bruts, des sucres de canne ou de betterave additionnés d'aromatisants ou de colorants ainsi que des sucres blancs)

Source : Douanes

Importations mensuelles de sucre (métropole comprise) des DOM par nature (NC)

	17011110			17011190			17011290			17019100			17019910			17019990			Total		
	Reunion	Antilles	Guyane	Reunion	Antilles	Guyane	Reunion	Antilles	Guyane	Reunion	Antilles	Guyane	Reunion	Antilles	Guyane	Reunion	Antilles	Guyane	Reunion	Antilles	Guyane
Campagne 06/07																					
Total	0	0	0	36	1 873	449	21	120	5	22	4	0	393	12 726	1 313	193	1 402	86	663	16 125	1 853
Campagne 07/08																					
Total	0	0	0	27	522	311	0	26	0	32	0	0	567	11 336	1 066	234	284	21	860	12 168	1 399
Campagne 08/09																					
oct-08	0	0	0	11	42	39	0	23	0	0	0	0	60	793	34	1	25	3	72	883	76
nov-08	0	98	0	0	140	21	0	23	0	1	0	0	23	1 098	98	0	4	4	24	1 362	123
déc-08	0	0	0	0	124	17	0	0	0	0	0	2	66	598	143	44	10	5	110	733	167
janv-09	0	312	0	16	1	63	0	0	0	11	0	0	0	804	71	7	33	0	34	1 150	134
févr-09	0	0	0	8	0	23	3	0	0	1	0	0	3	183	69	0	0	6	16	183	98
mars-09	0	0	0	0	124	18	0	0	0	9	1	0	64	785	48	31	6	3	105	917	69
avr-09	0	0	0	0	28	63	0	7	0	16	0	0	72	1 426	28	0	78	0	88	1 538	91
mai-09	0	0	0	0	5	78	0	0	0	0	0	0	0	913	46	0	1	0	0	919	124
juin-09	0	0	0	3	12	0	0	0	0	0	0	0	26	1 175	74	0	4	0	29	1 192	74
juil-09	0	0	0	0	4	107	3	21	0	1	0	0	156	1 222	24	12	22	0	173	1 269	131
août-09	0	0	0	16	8	78	2	1	16	4	0	0	100	821	96	7	52	0	129	883	190
sept-09	0	0	0	0	0	43	5	3	0	2	0	0	6	887	94	12	2	0	25	892	137
Total	0	410	0	55	489	550	12	77	16	47	1	2	577	10 705	826	113	238	22	803	11 920	1 415
Campagne 09/010																					
oct-09	0	0	0	0	6	21	0	23	0	5	0	0	27	1 138	112	24	0	2	57	1 166	135
nov-09	0	0	0	14	0	21	0	0	0	3	0	0	67	552	46	29	23	0	113	575	68
déc-09	0	0	0	0	9	57	0	10	0	1	0	0	27	756	72	54	4	0	83	779	129
janv-10	0	0	0	0	102	39	2	23	0	2	3	0	21	781	72	3	48	3	28	956	115
févr-10	0	0	0	0	123	43	1	21	0	2	1	0	61	865	42	0	3	9	64	1 013	94
mars-10	0	0	0	1	39	59	0	0	0	0	0	0	0	930	60	6	19	3	8	989	123
avr-10	0	0	0	15	2	38	0	2	0	5	1	0	46	1 074	69	26	30	5	92	1 109	113
mai-10	0	0	0	0	14	20	0	23	0	9	1	0	748	857	110	0	90	2	757	984	132
juin-10	0	0	0	1	2	33	0	0	0	9	2	0	266	827	60	33	312	6	308	1 143	100
Total	0	0	0	48	281	278	3	127	2	36	7	0	1 263	7 779	644	176	530	31	1 510	8 714	1 008

17011110 : Sucres de canne, bruts, sans addition d'aromatisants ou de colorants, destinés à être raffinés

17011190 : Sucres de canne, bruts, sans addition d'aromatisants ou de colorants (à l'excl. des sucres destinés à être raffinés)

17011290 : Sucres de betterave, bruts, sans addition d'aromatisants ou de colorants (à l'excl. des sucres destinés à être raffinés)

17019100 : Sucres de canne ou de betterave, à l'état solide, additionnés d'aromatisants ou de colorants

17019910 : Sucres blancs, sans addition d'aromatisants ou de colorants, contenant, à l'état sec, en poids déterminé selon la méthode polarimétrique, 99,5% ou plus de saccharose

17019990 : Sucres de canne ou de betterave et saccharose chimiquement pur, à l'état solide (à l'excl. des sucres bruts, des sucres de canne ou de betterave additionnés d'aromatisants ou de colorants ainsi que des sucres blancs)

Source : Douanes

V– Les échanges de sucre en l'état

IMPORTATIONS FRANCAISES DE SUCRE EN PROVENANCE DES PAYS DE L'UE (1)

(en t de sucre blanc)

	ALL	AUT	DK	ESP	FIN	GRE	HON	IRL	ITA	LET	LIT	PB	POL	POR	R. TCH	RU	SLQ	SUE	UEBL	TOTAL (2)
Campagne 2005/06 (Juillet 05 à Juin 06)	66 209	612	1 018	54 339	-	61	563	137	9 380	-	-	36 251	-	2 707	4 635	14 920	373	39	39 663	230 907
Campagne 2006/07 (Juillet 06 à Sept 07)	81 624	1 646	1 220	109 412	10	61	1 008	163	10 073	-	-	33 212	23	3 898	7 511	37 881	373	112	46 355	334 582
Campagne 2007/08 (Octobre 07 à Sept 08)	60 179	941	56	68 392	-	24	158	103	8 560	-	6	21 811	264	10 046	2 899	60 949	100	170	32 805	267 463
Campagne 2008/09 (Octobre 08 à Sept 09)																				
- octobre 2008	6 712	-	-	4 664	-	-	-	-	919	-	-	1 895	73	382	231	3 646	-	11	2 907	21 440
- novembre "	4 527	-	15	2 935	-	63	-	-	766	-	-	1 602	72	315	249	3 815	-	19	2 766	17 144
- décembre "	4 731	-	-	4 040	-	-	-	-	536	-	-	1 632	48	294	357	3 867	-	14	2 842	18 361
- janvier 2009	4 129	-	-	3 084	-	22	-	-	387	-	-	1 870	48	277	43	3 117	-	27	2 425	15 429
- février "	4 674	-	-	2 534	-	-	-	-	570	-	-	1 598	10	205	371	3 061	55	26	2 731	15 835
- mars "	4 188	-	-	3 763	-	-	-	-	674	-	-	1 704	70	373	275	3 269	-	15	2 859	17 190
- avril "	4 382	-	-	3 095	-	-	-	-	508	-	-	1 892	42	246	189	2 785	-	13	2 705	15 857
- mai "	4 193	-	-	3 813	-	-	-	-	644	-	-	1 710	44	272	208	2 759	50	10	2 281	15 984
- juin "	5 354	-	-	4 385	-	-	-	-	1 343	-	-	2 392	44	339	116	2 671	50	13	3 443	20 150
- juillet "	8 449	1	-	4 856	-	-	-	-	1 196	-	-	2 404	61	674	317	2 554	100	14	2 653	23 279
- août "	3 900	-	-	4 341	-	-	-	-	526	-	-	2 232	22	829	242	2 766	50	13	3 050	17 971
- septembre "	4 952	-	1	5 005	-	-	-	-	1 380	-	-	2 070	-	893	1 084	2 880	150	16	3 302	21 733
Total	60 191	1	16	46 515	-	85	-	-	9 449	-	-	23 001	534	5 099	3 682	37 190	455	191	33 964	220 373
Campagne 2009/10 (Octobre 09 à Sept 10)																				
- octobre 2009	4 241	-	3	4 127	-	-	-	-	6 691	-	-	1 647	-	454	15	1 961	-	17	3 388	22 544
- novembre "	3 373	-	-	4 950	-	-	-	-	365	-	-	1 407	-	378	908	1 829	100	16	3 012	16 338
- décembre "	4 504	-	1	4 759	-	-	-	-	216	-	-	1 816	-	435	736	1 140	165	17	2 833	16 622
- janvier 2010	3 965	-	-	4 721	-	-	-	-	311	-	-	2 055	-	345	378	1 227	-	15	2 551	15 568
- février "	3 853	-	1	4 203	-	-	-	-	779	-	-	1 920	-	284	51	1 041	100	14	2 736	14 982
- mars "	5 847	-	1	4 620	-	-	-	-	203	-	-	1 673	8	458	155	1 282	110	17	2 792	17 166
- avril "	6 196	-	1	4 391	-	-	-	-	300	-	-	1 520	1	316	206	2 106	-	15	2 887	17 939
- mai "	4 978	-	4	9 377	-	-	-	-	320	-	-	2 341	-	232	115	1 203	100	13	2 523	21 206
- juin "	11 703	-	4	10 095	-	-	-	-	449	-	-	1 921	-	448	173	1 493	-	14	2 674	28 974
Total	48 660	-	15	51 243	-	-	-	-	9 634	-	-	16 300	9	3 350	2 737	13 282	575	138	25 396	171 339

(1) Seuls sont indiqués les Etats membres en provenance desquels du sucre a été importé depuis 2004/05.

(2) Total des pays adhérents à l'UE au cours de la période considérée.

Source : Douanes

EXPORTATIONS FRANCAISES DE SUCRE VERS LES PAYS DE L'UE (1)

(en t de sucre blanc)

	ALL	AUT	BUL	CHY	DK	ESP	EST	FIN	GR	HON	IRL	ITA	LIT	MAL	PB	POL	POR	ROU	R. TCH	RU	SLQ	SLN	SUE	UEBL	TOTAL
Campagne 2005/06 (Juil 05 à Juin 06) <i>dont DOM</i>	254 227	587		2 086	3 690	281 437	0	71	7 499	-	23 570	179 433	-	631	37 008	39	921		54	120 322	0	46	785	572 054	1 484 460
	975					608			136		215	8 700								4 543				516	15 693
Campagne 2006/07 (Juil 06 à Sept 07) <i>dont DOM</i>	353 480	38 657	0	2 670	6 293	508 938	5	143	17 785	5 210	59 003	342 191	2	566	61 165	6 095	4 349	0	334	177 668	96	355	1 726	253 560	1 840 291
	17 908					3 326			315		839	12 727				22				7 888				986	44 011
Campagne 2007/08 (Oct 07 à Sept 08) <i>dont DOM</i>	287 171	61 516	0	2 261	10 610	434 528	3	7 846	28 800	226	50 639	353 695	1	69	61 036	33 563	14 033	41	223	165 574	0	222	748	225 499	1 738 304
	33 453					3905		7800	676		496	9 466				24 752	7889			4 914				852	94 203
Campagne 2008/09 (Oct 08 à Sept 09)																									
- octobre 2008	30 464	17	-	282	294	64 712	1	-	703	5	6 239	26 267	-	-	1 666	2 378	515	4	44	11 884	-	2	5	11 505	156 987
- novembre "	27 407	2	-	282	271	41 429	-	-	852	25	3 791	24 330	-	-	2 011	1 098	502	4	17	10 446	-	22	-	20 616	133 105
- décembre "	16 841	-	-	133	26	19 161	-	4	14 998	5	2 975	26 115	1	-	1 410	356	282	1	8	9 527	-	5	23	13 402	105 273
- janvier 2009	17 172	6	-	276	218	18 424	-	-	962	28	1 797	28 368	1	-	2 629	567	583	1	13	9 935	-	21	5	10 802	91 808
- février "	17 798	4	-	166	244	24 150	-	5	2 068	15	1 993	31 240	-	-	2 385	654	2 479	-	49	19 632	-	23	12	7 953	110 870
- mars "	22 965	27	23	370	138	35 750	-	1	2 850	1 776	2 242	32 188	-	-	3 513	2 461	693	-	4	11 731	-	23	57	13 146	129 958
- avril "	19 574	25	-	317	401	33 108	-	5	1 729	1 240	2 053	31 224	-	-	4 797	2 601	385	-	4	12 245	-	-	121	21 976	131 805
- mai "	20 588	28	4	253	387	35 594	-	-	2 680	1 338	2 460	31 716	-	-	3 733	1 438	537	3	13	11 766	-	23	66	28 664	141 291
- juin "	21 582	533	10	559	565	35 097	-	-	11 804	1 189	2 940	54 915	-	-	11 380	2 661	482	-	17	34 353	-	24	228	11 407	189 746
- juillet "	23 140	932	-	166	271	40 362	-	-	2 556	786	1 758	43 378	1	-	3 097	5 584	687	126	13	14 253	-	24	27	10 540	147 701
- août "	19 624	1 583	-	123	307	30 086	-	5	1 789	11	1 877	25 511	-	20	2 012	4 551	21	11 579	39	16 278	-	-	206	8 218	123 840
- septembre "	22 334	1 304	-	82	381	34 958	-	4	4 995	30	2 684	61 143	-	-	2 761	3 691	152	120	12	16 225	-	23	137	19 154	170 190
Total	259 489	4 461	37	3 009	3 503	412 831	1	24	47 986	6 448	32 809	416 395	3	20	41 394	28 040	7 318	11 838	233	178 275	0	190	887	177 383	1 632 574
<i>dont DOM</i>	3 702		23			3 526			580		1035	9 651				45	94	11 554		29 698				728	60 636
Campagne 2009/10 (Oct 09 à Sept 10)																									
- octobre 2009	32 232	1 458	-	162	877	49 998	-	4	3 852	6	1 632	33 809	-	20	2 341	2 584	194	43	10	18 603	-	23	213	30 650	178 711
- novembre "	27 471	502	-	64	1 012	40 406	-	-	2 311	23	1 878	32 618	-	-	5 196	5 392	27	42	10	29 799	-	23	127	40 521	187 422
- décembre "	22 231	35	23	285	654	27 413	-	4	2 209	-	1 279	28 457	1	41	2 235	432	46	24	26	17 617	-	1	76	32 970	136 059
- janvier 2010	25 204	29	65	-	799	27 229	-	1	562	17	1 790	20 971	-	-	2 211	243	28	619	46	15 357	-	47	10	9 038	104 266
- février "	25 700	-	3	169	569	29 989	-	4	1 605	-	1 740	28 274	-	41	2 750	434	12 719	1 120	28	22 134	-	1	156	20 732	148 168
- mars "	33 440	2	48	206	1 055	48 177	-	-	2 669	36	2 207	37 078	-	-	2 772	416	10	1 190	62	33 526	-	23	127	34 446	197 490
- avril "	23 091	-	-	104	975	34 876	23	4	3 490	-	2 832	25 811	-	-	3 643	170	27	-	18	31 013	-	1	131	29 584	155 793
- mai "	22 318	-	-	142	1 040	42 046	-	-	1 603	23	3 572	37 404	-	-	3 729	75	29	11 797	73	24 869	47	24	163	22 544	171 498
- juin "	22 300	8	32	164	938	30 089	-	5	2 125	-	4 459	39 477	-	41	5 518	3	11 712	-	18	26 371	-	1	220	20 014	163 495
Total	233 987	2 034	171	1 296	7 919	330 223	23	22	20 426	105	21 389	283 899	1	143	30 395	9 749	24 792	14 835	291	219 289	47	144	1 223	240 499	1 442 902
<i>dont DOM</i>	4 073	215	68			44 586			461		918	7 842				45	24 375	11 797		15 239					109 619

(1) Seuls sont indiqués les Etats membres vers lesquels du sucre a été expédié depuis 2005/06. UE à 25 jusqu'en 2006/07 et UE 27 à compter du 1er octobre 2007.

Sources : Douanes

**IMPORTATIONS FRANCAISES DE SUCRE DES
PAYS TIERS PAR PAYS D'ORIGINE**

(en t de sucre blanc)

	Total du 1.10.2008 au 30.09.2009	AVRIL 2010	MAI 2010	JUIN 2010	Total du 1.10.2009 au 30.06.2010
EN PROVENANCE DES ACP ET INDE					
- Benin	-	-	-	-	-
- Congo	-	-	-	-	-
- Côte d'Ivoire	2 167	-	-	-	47
- Guyana	9 132	-	-	-	-
- Inde	208	6	-	5	11
- Madagascar	1 151	-	-	-	-
- Malawi	332	21	-	21	275
- Mozambique	2 922	-	-	-	-
- Ile Maurice	52 650	3 732	2 714	26 786	61 247
- République démocratique du Congo	-	-	-	-	-
- Sénégal	-	-	5	-	5
- Swaziland	48 008	-	-	-	24 375
- Trinidad-et-Tobago	-	-	-	-	-
- Zambie	-	-	-	-	-
	116 570	3 759	2 719	26 812	85 960
<i>dont sucre blanc :</i>	1 654	3 717	2 637	26 786	34 426
EN PROVENANCE D'AUTRES PAYS					
- Afrique du Sud	1	-	-	-	-
- Argentine	2 661	-	-	-	219
- Australie	-	-	-	-	1
- Bangladesh	500	-	-	-	-
- Barbades	14 567	-	7 020	-	7 020
- Bolivie	-	-	-	-	-
- Belize	-	-	-	-	-
- Bosnie Herzegovine	1	-	-	-	-
- Brésil	29 583	1 316	850	1 033	8 959
- Burkina Faso	-	-	-	-	-
- Canada	-	2	-	-	2
- Chine	114	9	16	31	115
- Colombie	-	-	-	-	-
- Costa Rica	436	61	71	39	321
- Cuba	17 537	-	-	-	279
- Equateur	65	18	-	-	52
- Etats-Unis	23	2	5	3	23
- Guatemala	-	-	-	-	-
- Haïti	-	-	-	-	-
- Israël	71	-	-	5	5
- Kenya	-	-	-	-	-
- Maroc	-	-	-	-	-
- Mauritanie	73	-	-	-	-
- Mexique	-	-	-	-	-
- Myanmar	18	-	-	-	-
- Paraguay	2 968	193	60	515	3 237
- Pérou	84	-	16	29	123
- Philippines	78	-	-	1	44
- République Dominicaine	30 620	-	1	-	3
- Russie	1	-	-	-	-
- Serbie	-	-	-	-	-
- Sierra Leone	-	-	-	-	-
- Sri Lanka	1	1	1	-	2
- Suisse	207	12	9	27	125
- Taïwan	-	-	-	-	-
- Thaïlande	1 701	-	5	-	861
- Togo	-	-	-	-	-
- Turquie	-	-	-	-	3
	101 310	1 614	8 054	1 683	21 394
<i>dont sucre blanc :</i>	5 615	297	86	302	3 613
(2)	828	-	-	-	-
DIVERS (1)	-11 858	-139	-1 535	-1 500	-3 595
TOTAL GENERAL	206 850	5 234	9 238	26 995	103 759
<i>dont sucre blanc :</i>	7 269	4 014	2 723	27 088	38 040

(1) Les quantités négatives sur cette ligne proviennent d'un retranchement des quantités importées au titre du perfectionnement actif.

(2) Les quantités indiquées correspondent à un code douanier pour une origine non encore déterminée.

Source : Douanes

**EXPORTATIONS FRANCAISES DE SUCRE VERS LES PAYS TIERS
PAR PAYS DE DESTINATION (1)**

(en t de sucre blanc)

	TOTAL du 1.10.2008 au 30.09.2009	AVRIL 2010	MAI 2010	JUIN 2009	TOTAL du 1.10.2009 au 30.06.2010
AFRIQUE					
AFRIQUE DU NORD :					
- Algérie	104 456	488	16 563	5 467	97 287
- Egypte	3 965	539	73	-	25 143
- Libye	3 301	-	850	6 000	40 100
- Maroc	323	43	-	41	133
- Tunisie	665	85	55	5 075	43 100
	112 710	1 155	17 541	16 583	205 763
<i>dont sucre brut :</i>	155	0	22	5 476	5 562
AFRIQUE OCCIDENTALE :					
- Bénin	4 453	389	230	1 058	6 723
- Burkina Faso	-	-	-	-	-
- Cap Vert	-	-	-	-	-
- Côte-d'Ivoire	5	-	1	-	537
- Gambie	175	44	-	190	322
- Ghana	695	174	196	66	3 216
- Guinée	1 399	88	44	225	466
- Guinée-Bissau	-	-	-	-	-
- Libéria	110	-	-	-	219
- Mali	66	1 127	-	-	6 737
- Mauritanie	-	-	-	-	14 745
- Niger	12 108	460	131	2 719	11 619
- Nigéria	18 372	1 945	3 500	14 391	41 335
- Sénégal	35 188	1 522	21 330	2 010	29 341
- Sierra Léone	130	43	43	43	194
- Soudan	-	-	-	-	15 000
- Tchad	9	-	2	4	2 999
- Togo	2 483	551	525	402	3 330
	75 193	6 343	26 002	21 108	136 783
<i>dont sucre brut :</i>	3	0	0	0	0

(1) Il s'agit des quantités de sucre dédouanées vers un pays tiers au départ de France, à l'exclusion des dédouanements effectués

Source : Douanes

**EXPORTATIONS FRANCAISES DE SUCRE VERS LES PAYS TIERS
PAR PAYS DE DESTINATION**

(en t de sucre blanc)

	TOTAL du 1.10.2008 au 30.09.2009	AVRIL 2010	MAI 2010	JUIN 2010	TOTAL du 1.10.2009 au 30.06.2010
AFRIQUE CENTRALE ORIENTALE ET AUSTRALE :					
- Afrique du Sud	2	-	2	-	6
- Angola	-	-	-	-	2
- Cameroun	4 510	1 886	138	-	7 843
- République Centrafricaine	-	-	-	-	-
- Comores	-	-	-	-	-
- Congo (Rep)	5	-	-	-	-
- Djibouti	65	22	-	-	45
- Erythrée	-	-	-	-	-
- Gabon	9	2	3	-	23
- Guinée équatoriale	830	174	22	153	677
- Kenya	-	-	-	-	414
- Madagascar	19	-	-	-	1
- Ile Maurice	-	-	-	-	-
- Mayotte	7	-	1	2	13
- Tanzanie	-	-	-	-	-
	5 447	2 084	166	155	9 024
<i>dont sucre brut :</i>	2	0	1	2	13
AMERIQUES					
- Antigua et Barbuda	-	-	-	-	-
- Antilles néerlandaises	-	3	2	-	5
- Aruba	-	-	-	-	-
- Bahamas	-	-	-	-	-
- Barbade	-	-	-	-	-
- Bresil	-	-	-	-	-
- Canada	285	20	-	14	134
- Colombie	1	1	-	-	1
- Cuba	-	-	-	-	-
- Dominique	35	-	-	19	19
- Etats-Unis	106	47	1	-	163
- Grenade	-	-	-	-	-
- Guyana	-	-	-	-	-
- Jamaïque	-	-	-	860	860
- Mexique	7	-	580	-	580
- Panama	-	-	-	-	-
- Pérou	-	-	-	-	-
- République Dominicaine	-	-	-	-	-
- Saint-Pierre et Miquelon	-	-	-	-	-
- Saint Vincent et les Grenadines	-	-	-	-	-
- Samoa	-	-	-	-	-
- Surinam	-	-	-	-	-
	434	68	583	893	1 762
<i>dont sucre brut :</i>	125	7	2	5	41

**EXPORTATIONS FRANCAISES DE SUCRE VERS LES PAYS TIERS
PAR PAYS DE DESTINATION**

(en t de sucre blanc)

	TOTAL du 1.10.2008 au 30.09.2009	AVRIL 2010	MAI 2010	JUIN 2010	TOTAL du 1.10.2009 au 30.06.2010
ASIE					
ASIE OCCIDENTALE					
- Arabie Saoudite	1 266	2 209	779	2 729	12 114
- Bahreïn	-	-	-	161	161
- Cisjordanie	-	1 242	-	-	4 002
- Emirats Arabes Unis	5 364	715	1 288	2 539	6 702
- Iran	-	-	-	-	-
- Israël	72 176	3 531	5 196	7 157	79 261
- Jordanie	-	664	352	230	4 086
- Koweït	1 496	-	-	-	230
- Liban	1 860	3 162	1 846	3 414	16 525
- Qatar	-	-	-	-	-
- Syrie	11 000	1 978	1 886	1 955	31 600
	93 162	13 501	11 347	18 185	154 681
<i>dont sucre brut :</i>	5	2	2	1	13
AUTRES PAYS D'ASIE :					
- Afghanistan	-	-	-	-	-
- Bangladesh	-	-	-	-	22
- Brunéi	-	-	-	-	-
- Chine	5	-	348	-	349
- Corée du sud	32	8	-	-	37
- Hong-Kong	9	3	-	4	13
- Inde	3	-	874	-	3 302
- Indonésie	-	-	-	-	-
- Japon	374	18	18	1	361
- Malaisie	2	-	-	-	4
- Maldives	1	-	-	-	4
- Pakistan	-	-	-	-	-
- Philippines	2	-	-	-	-
- Singapour	4	-	-	-	4
- Sri Lanka	-	-	-	-	751
- Taïwan	1 250	-	1	3	104
- Thaïlande	16	-	1	-	9
- Viêt-Nam	1	-	1	2	3
	1 699	29	1 243	10	4 963
<i>dont sucre brut :</i>	95	0	0	0	58
AUSTRALIE ET OCEANIE					
- Australie	46	11	12	-	41
- Fidji	-	-	-	-	-
- Nouvelle Calédonie	238	-	19	19	118
- Nouvelle Zélande	119	-	-	-	2
- Polynésie française	217	70	97	102	446
	620	81	128	121	607
<i>dont sucre brut :</i>	68	0	10	4	30

**EXPORTATIONS FRANCAISES DE SUCRE VERS LES PAYS TIERS
PAR PAYS DE DESTINATION**

(en t de sucre blanc)

	TOTAL du 1.10.2008 au 30.09.2009	AVRIL 2010	MAI 2010	JUIN 2010	TOTAL du 1.10.2009 au 30.06.2010
EUROPE (hors UE)					
- Albanie	1	-	-	-	-
- Andorre	5 399	443	251	314	2 463
- Azerbaïdjan	-	-	-	-	-
- Bosnie Herzegovine	241	22	-	21	130
- Croatie	-	-	-	5 000	5 000
- Géorgie	-	230	906	-	1 139
- Islande	92	-	-	-	23
- Kosovo	-	-	-	-	-
- Macédoine	-	1	-	1	5
- Monténégro	-	-	-	-	-
- Norvège	83	14	20	15	266
- Ouzbékistan	-	-	-	-	-
- Russie	1 533	3	2	1	22
- Serbie	-	-	-	-	-
- Suisse	107 938	4 182	7 584	1 856	39 924
- Turquie	201	22	6	58	418
- Ukraine	2	1	-	-	1
	115 490	4 918	8 769	7 266	49 391
<i>dont sucre brut :</i>	265	13	1	15	98
DIVERS (1)	-10 774	-349	-176	-271	-2 147
TOTAL GENERAL	393 981	27 830	65 603	64 050	560 827
<i>dont sucre brut :</i>	720	22	38	5 503	5 814

(1) Les quantités négatives sur cette ligne proviennent d'un retranchement des quantités exportées au titre du perfectionnement actif.

**CERTIFICATS DELIVRES EN FRANCE POUR
L'EXPORTATION DE SUCRE**

(en t de sucre valeur blanc)

	Sucres produits dans le quota			Sucres produits au-delà du quota (hors quota)
	Suite adjudication	Délivrance automatique	Certificats délivrés sans restitutions	
Engagements de la campagne 2005/06	561 090	2 139	800	1 452 305
Engagements de la campagne 2006/07 (1)	221 850	31 510	6 957	0
Engagements de la campagne 2007/08	437 050	28 790	7 526	0
Engagements de la campagne 2008/09 (1)				
juillet 2008	-	-	-	-
août "	-	-	-	-
septembre "	-	-	-	-
octobre "	-	-	84	23 002
novembre "	-	-	176	21 350
décembre "	-	-	259	14 166
janvier 2009	-	-	221	16 061
février "	-	-	255	7 876
mars "	-	-	334	21 507
avril "	-	-	295	50 000
mai "	-	-	305	85 000
juin "	-	-	315	69 137
juillet "	-	-	141	2 671
août "	-	-	491	0
septembre "	-	-	295	90 227
	0	0	3 171	400 997
Engagements de la campagne 2009/10 (1)				
octobre "	-	-	140	125 629
novembre "	-	-	422	210 541
décembre "	-	-	338	0
janvier 2010	-	-	19 380	0
février "	-	-	322	165 042
mars "	-	-	1 516	0
avril "	-	-	20 530	0
mai "	-	-	3 719	0
juin "	-	-	12 278	0
juillet "	-	-	5 882	0
août "	-	-	1 879	0
	0	0	66 406	501 212

(1) Certificats valables à partir du jour de leur délivrance jusqu'à l'expiration du cinquième mois suivant celui au cours duquel cette adjudication partielle a eu lieu (article 12 du règlement (CE) n°958/2006)

Source : FranceAgriMer

VI – Les échanges français de produits sucrés

IMPORTATIONS DE PRODUITS TRANSFORMES EN PROVENANCE DE L'UE ET DES PAYS TIERS

P R O D U I T S	UE			PT			TOTAL		
	CUMUL du 1.10.08 au 30.06.2009	JUIN 2010	CUMUL du 1.10.2009 au 30.06.2010	CUMUL du 1.10.08 au 30.06.2009	JUIN 2010	CUMUL du 1.10.2009 au 30.06.2010	CUMUL du 1.10.08 au 30.06.2009	JUIN 2010	CUMUL du 1.10.2009 au 30.06.2010
Yoghourts, préparations à base de lait, glaces de consommation (t)	134 452	19 645	137 957	2 753	365	2 531	137 205	20 010	140 488
Confiserie sans cacao (t)	65 291	8 279	66 835	4 003	511	4 648	69 294	8 790	71 483
Produits cacaotés (t)	243 970	25 295	248 539	25 329	2 586	21 448	269 299	27 881	269 987
Préparations alimentaires diverses (t)	589 604	70 908	608 123	75 271	9 798	76 808	664 875	80 706	684 931
Biscuiterie (t)	252 907	25 471	254 009	8 576	1 038	8 519	261 483	26 509	262 528
Boissons non alcoolisées (hl)	6 236 581	957 123	6 071 229	406 452	74 124	495 658	6 643 033	1 031 247	6 566 887
Liqueurs (hl)	270 544	39 235	287 323	1 876	188	2 118	272 420	39 423	289 441
Fruits à l'état congelé (t)	5 058	533	3 785	460	52	511	5 518	585	4 296
Fruits confits (t)	3 367	499	3 874	1 230	81	772	4 597	580	4 646
Confitures (t)	59 972	6 994	59 405	1 747	234	1 835	61 719	7 228	61 240
Fruits en conserves avec ou sans alcool (t)	103 604	12 482	97 656	60 074	6 756	48 412	163 678	19 238	146 068
Jus de fruits (t)	472 753	56 269	450 891	154 833	21 639	181 954	627 586	77 908	632 845
Sirops, sucres caramélisés et autres sucres (t)	41 775	5 060	39 794	1 135	119	1 019	42 910	5 179	40 813
Laits et crèmes de lait sucrés (t)	19 070	2 833	20 258	0	0	1	19 070	2 833	20 259

Sources : Douanes et FranceAgriMer

EXPORTATIONS DE PRODUITS TRANSFORMES A DESTINATION DE L'UE ET DES PAYS TIERS

P R O D U I T S	UE			PT			TOTAL		
	CUMUL		CUMUL	CUMUL		CUMUL	CUMUL		CUMUL
	du 1.10.08 au 30.06.2009	JUIN 2010	du 1.10.2009 au 30.06.2010	du 1.10.08 au 30.06.2009	JUIN 2010	du 1.10.2009 au 30.06.2010	du 1.10.08 au 30.06.2009	JUIN 2010	du 1.10.2009 au 30.06.2010
Yoghourts, préparations à base de lait, glaces de consommation (t)	347 055	45 240	347 407	23 775	3 667	28 326	370 830	48 907	375 733
Confiserie sans cacao (t)	24 770	2 934	25 221	4 295	629	5 035	29 065	3 563	30 256
Produits cacaotés (t)	187 442	18 941	185 416	22 337	2 383	25 765	209 779	21 324	211 181
Préparations alimentaires diverses (t)	576 508	74 724	608 322	199 404	28 895	217 575	775 912	103 619	825 897
Biscuiterie (t)	167 743	19 097	163 599	16 347	2 109	19 904	184 090	21 206	183 503
Boissons non alcoolisées (hl)	5 925 493	914 729	5 812 908	699 669	110 828	748 164	6 625 162	1 025 557	6 561 072
Liqueurs (hl)	194 950	36 753	205 140	152 905	17 137	154 265	347 855	53 890	359 405
Fruits à l'état congelé (t)	471	44	538	15	0	18	486	44	556
Fruits confits (t)	4 205	351	4 327	752	86	870	4 957	437	5 197
Confitures (t)	32 110	4 083	32 303	11 770	1 759	15 194	43 880	5 842	47 497
Fruits en conserves avec ou sans alcool (t)	11 804	1 479	12 930	4 013	729	5 137	15 817	2 208	18 067
Jus de fruits (t)	73 801	9 954	76 137	7 300	919	7 471	81 101	10 873	83 608
Sirops, sucres caramélisés et autres sucres (t)	80 557	9 638	70 244	11 647	2 191	14 157	92 204	11 829	84 401
Laits et crèmes de lait sucrés (t)	24 528	431	4 288	3 082	209	1 320	27 610	640	5 608

Sources : Douanes et FranceAgriMer

IMPORTATIONS DE SUCRE SOUS FORME DE PRODUITS TRANSFORMES

P R O D U I T S	UE			PT			TOTAL		
	CUMUL		CUMUL	CUMUL		CUMUL	CUMUL		CUMUL
	du 1.10.08 au 30.06.2009	JUIN 2010	du 1.10.09 au 30.06.2010	du 1.10.08 au 30.06.2009	JUIN 2010	du 1.10.09 au 30.06.2010	du 1.10.08 au 30.06.2009	JUIN 2010	du 1.10.09 au 30.06.2010
Yoghourts, préparations à base de lait, glaces de consommation (t)	28 006	4 171	30 179	418	59	380	28 424	4 230	30 559
Confiserie sans cacao (t)	38 020	4 825	38 920	2 373	303	2 736	40 393	5 128	41 656
Produits cacaotés (t)	84 895	9 001	87 424	10 997	1 219	8 943	95 892	10 220	96 367
Préparations alimentaires diverses (t)	87 487	10 660	91 540	9 923	1 224	10 149	97 410	11 884	101 689
Biscuiterie (t)	62 272	6 108	62 307	1 887	233	1 858	64 159	6 341	64 165
Boissons non alcoolisées (hl)	62 366	9 571	60 711	4 065	741	4 956	66 431	10 312	65 667
Liqueurs (hl)	2 199	275	2 130	46	5	53	2 245	280	2 183
Total produits "Hors Annexe I"	365 245	44 611	373 211	29 709	3 784	29 075	394 954	48 395	402 286
Fruits à l'état congelé (t)	824	77	613	53	5	57	877	82	670
Fruits confits (t)	943	147	1 134	615	35	362	1 558	182	1 496
Confitures (t)	22 500	2 611	22 019	614	56	633	23 114	2 667	22 652
Fruits en conserves avec ou sans alcool (t)	11 973	1 437	11 402	6 418	704	5 204	18 391	2 141	16 606
Jus de fruits (t)	58 391	5 799	48 733	10 374	1 383	11 872	68 765	7 182	60 605
Total "Fruits et Légumes Transformés"	94 631	10 071	83 901	18 074	2 183	18 128	112 705	12 254	102 029
Sirops, sucres caramélisés et autres sucres (t)	27 155	3 117	25 766	705	67	574	27 860	3 184	26 340
Laits et crèmes de lait sucrés (t)	7 874	1 176	8 356	0	0	0	7 874	1 176	8 356
TOTAL	494 905	58 975	491 234	48 488	6 034	47 777	543 393	65 009	539 011

Sources : Douanes et FranceAgriMer

EXPORTATIONS DE SUCRE SOUS FORME DE PRODUITS TRANSFORMES

PRODUITS	UE			PT			TOTAL		
	CUMUL du 1.10.08 au 30.06.2009	JUIN 2010	CUMUL du 1.10.09 au 30.06.2010	CUMUL du 1.10.08 au 30.06.2009	JUIN 2010	CUMUL du 1.10.09 au 30.06.2010	CUMUL du 1.10.08 au 30.06.2009	JUIN 2010	CUMUL du 1.10.09 au 30.06.2010
	Yoghourts, préparations à base de lait, glaces de consommation (t)	58 521	7 734	58 912	5 058	802	6 217	63 579	8 536
Confiserie sans cacao (t)	14 677	1 748	14 924	2 516	373	2 957	17 193	2 121	17 881
Produits cacotés (t)	63 880	6 455	63 224	7 670	815	8 836	71 550	7 270	72 060
Préparations alimentaires diverses (t)	91 912	11 965	97 567	42 943	6 192	46 712	134 855	18 157	144 279
Biscuiterie (t)	45 486	5 211	44 532	4 095	532	5 099	49 581	5 743	49 631
Boissons non alcoolisées (hl)	59 255	9 147	58 129	6 997	1 108	7 480	66 252	10 255	65 609
Liqueurs (hl)	3 345	562	3 293	3 293	372	3 395	6 638	934	6 688
Total produits "Hors Annexe I"	337 076	42 822	340 581	72 572	10 194	80 696	409 648	53 016	421 277
Fruits à l'état congelé (t)	67	6	79	2	0	3	69	6	82
Fruits confits (t)	2 172	183	2 199	347	43	406	2 519	226	2 605
Confitures (t)	13 658	1 757	13 824	5 482	775	6 428	19 140	2 532	20 252
Fruits en conserves avec ou sans alcool (t)	1 329	171	1 521	421	74	529	1 750	245	2 050
Jus de fruits (t)	11 909	1 217	9 655	922	110	964	12 831	1 327	10 619
Total "Fruits et Légumes Transformés"	29 135	3 334	27 278	7 174	1 002	8 330	36 309	4 336	35 608
Sirops, sucres caramélisés et autres sucres (t)	43 006	4 949	35 257	6 084	1 183	7 525	49 090	6 132	42 782
Laits et crèmes de lait sucrés (t)	8 769	159	1 607	923	87	485	9 692	246	2 092
TOTAL	417 986	51 264	404 723	86 753	12 466	97 036	504 739	63 730	501 759

Sources : Douanes et FranceAgriMer

SOLDE DES ECHANGES DE SUCRE SOUS FORME DE PRODUITS TRANSFORMES

PRODUITS	UE			PT			TOTAL		
	CUMUL du 1.10.08 au 30.06.09	JUIN 2010	CUMUL du 1.10.09 au 30.06.10	CUMUL du 1.10.08 au 30.06.09	JUIN 2010	CUMUL du 1.10.09 au 30.06.10	CUMUL du 1.10.08 au 30.06.09	JUIN 2010	CUMUL du 1.10.09 au 30.06.10
Yoghourts, préparations à base de lait, glaces de consommation (t)	30 515	3 563	28 733	4 640	743	5 837	35 155	4 306	34 570
Confiserie sans cacao (t)	-23 343	-3 077	-23 996	143	70	221	-23 200	-3 007	-23 775
Produits cacaotés (t)	-21 015	-2 546	-24 200	-3 327	-404	-107	-24 342	-2 950	-24 307
Préparations alimentaires diverses (t)	4 425	1 305	6 027	33 020	4 968	36 563	37 445	6 273	42 590
Biscuiterie (t)	-16 786	-897	-17 775	2 208	299	3 241	-14 578	-598	-14 534
Boissons non alcoolisées (hl)	-3 111	-424	-2 582	2 932	367	2 524	-179	-57	-58
Liqueurs (hl)	1 146	287	1 163	3 247	367	3 342	4 393	654	4 505
Total produits "Hors Annexe I"	-28 169	-1 789	-32 630	42 863	6 410	51 621	14 694	4 621	18 991
Fruits à l'état congelé (t)	-757	-71	-534	-51	-5	-54	-808	-76	-588
Fruits confits (t)	1 229	36	1 065	-268	8	44	961	44	1 109
Confitures (t)	-8 842	-854	-8 195	4 868	719	5 795	-3 974	-135	-2 400
Fruits en conserves avec ou sans alcool (t)	-10 644	-1 266	-9 881	-5 997	-630	-4 675	-16 641	-1 896	-14 556
Jus de fruits (t)	-46 482	-4 582	-39 078	-9 452	-1 273	-10 908	-55 934	-5 855	-49 986
Total "Fruits et Légumes Transformés"	-65 496	-6 737	-56 623	-10 900	-1 181	-9 798	-76 396	-7 918	-66 421
Sirops, sucres caramélisés et autres sucres (t)	15 851	1 832	9 491	5 379	1 116	6 951	21 230	2 948	16 442
Laits et crèmes de lait sucrés (t)	895	-1 017	-6 749	923	87	485	1 818	-930	-6 264
TOTAL	-76 919	-7 711	-86 511	38 265	6 432	49 259	-38 654	-1 279	-37 252

Sources : Douanes et FranceAgriMer

VII – Les échanges français de mélasses

BILAN DES ECHANGES EXTERIEURS FRANCAIS DE MELASSES

(en tonnes)

	IMPORTATIONS			EXPORTATIONS		
	UE	PAYS TIERS	TOTAL	UE	PAYS TIERS	TOTAL
Campagne 2005/06 <i>juillet -juin</i>	136 637	190 707	327 344	68 067	4 532	72 599
Campagne 2006/07 <i>Total du 1/07 au 30/09</i>	154 069	244 924	398 993	21 090	4 419	25 509
Campagne 2007/08 <i>octobre -septembre</i>	123 454	350 261	473 715	23 230	25	23 255
Campagne 2008/09						
- octobre 2008	9 165	13 468	22 633	3 437	0	3 437
- novembre "	15 098	10 502	25 600	5 390	0	5 390
- décembre "	14 547	26 520	41 067	5 724	0	5 724
- janvier 2009	5 748	18 767	24 515	1 272	1	1 273
- février "	8 604	33 219	41 823	81	1	82
- mars "	9 580	16 410	25 990	45	2	47
- avril "	7 787	8 040	15 827	2 301	0	2 301
- mai "	7 160	19 209	26 369	3 266	0	3 266
- juin "	10 051	10 635	20 686	1 611	0	1 611
- juillet "	8 397	19 507	27 904	5 104	0	5 104
- août "	7 186	27 851	35 037	3 108	0	3 108
- septembre "	16 671	2 501	19 172	4 995	0	4 995
Total	119 994	206 629	326 623	36 334	4	36 338
Campagne 2009/10						
- octobre 2009	20 092	0	20 092	55	1	56
- novembre "	23 259	20 057	43 316	76	0	76
- décembre "	15 746	22 198	37 944	199	0	199
- janvier 2010	7 662	5	7 667	50	0	50
- février "	5 027	12 406	17 433	76	0	76
- mars "	11 215	31 089	42 304	57	0	57
- avril "	9 865	14 376	24 241	6 897	1	6 898
- mai "	7 600	22	7 622	5 871	1	5 872
- juin "	8 755	33 233	41 988	2 421	0	2 421
Total	109 221	133 386	242 607	15 702	3	15 705

Source : Douanes

IMPORTATIONS FRANCAISES DE MELASSES EN PROVENANCE DES PAYS DE L'UE (1)

(en tonnes)

	ALL	ESP	IRL	ITA	PB	POR	ROU	RU	UEBL	TOTAL (2)
Campagne 2005/06										
Total du 01.07.05 au 30.06.06	81 388	668	15 354	15	1 848	-	-	10 877	26 487	136 637
Campagne 2006/07										
Total du 01.07.06 au 30.09.07	118 864	620	57	43	632	12	-	140	33 701	154 069
Campagne 2007/08										
Total du 01.10.07 au 30.09.08	76 225	576	34	33	61	0	-	9 765	36 760	123 454
Campagne 2008/09										
- octobre 2008	6 348	84	6	13	3	-	16	28	2 667	9 165
- novembre "	11 844	116	2	8	-	3	-	12	3 113	15 098
- décembre "	11 478	89	5	5	-	-	-	-	2 970	14 547
- janvier 2009	4 014	69	2	15	11	-	-	10	1 627	5 748
- février "	6 542	52	-	-	10	2	-	47	1 951	8 604
- mars "	8 581	59	-	8	-	-	-	21	911	9 580
- avril "	5 898	57	-	8	1 451	-	-	17	356	7 787
- mai "	6 938	29	-	9	14	-	-	10	160	7 160
- juin "	6 263	48	-	6	3	-	-	13	3 718	10 051
- juillet "	6 162	64	-	10	-	-	-	32	2 129	8 397
- août "	5 394	24	-	12	809	-	-	18	929	7 186
- septembre "	10 402	41	-	11	305	-	-	18	5 894	16 671
Total du 01.10.08 au 30.09.09	89 864	732	15	105	2 606	5	16	226	26 425	119 994
Campagne 2009/10										
- octobre 2009	11 288	45	-	-	7 881	-	-	16	862	20 092
- novembre "	15 494	41	-	16	6 389	-	-	1	1 318	23 259
- décembre "	10 139	35	-	3	4 392	-	-	1	1 176	15 746
- janvier 2010	5 082	28	-	29	1 908	-	-	-	615	7 662
- février "	4 382	-	-	-	54	-	-	8	583	5 027
- mars "	10 404	40	-	9	-	-	-	2	760	11 215
- avril "	9 402	54	-	9	-	-	-	-	400	9 865
- mai "	7 336	50	-	8	-	-	-	-	206	7 600
- juin "	8 536	45	-	10	-	-	-	8	156	8 755
Total du 01.10.09 au 30.06.10	82 063	338	0	84	20 624	0	0	36	6 076	109 221

(1) Seuls sont indiqués les Etats membres en provenance desquels des mélasses ont été importées depuis 2003/04.

(2) Total des pays adhérents à l'UE au cours de la période considérée.

Source : Douanes

EXPORTATIONS FRANCAISES DE MELASSES A DESTINATION DES PAYS DE L'UE (1)

(en tonne)

	ALL	BUL	CHY	DK	ESP	FIN	GR	ITA	LET	PB	POL	RU	UEBL	TOTAL (
Campagne 2005/06														
<i>juillet -juin</i>														
Total du 01.07.05 au 30.06.06	26		0	185	220	1	2	40	-	2 887	0	14 780	49 926	65 81
Campagne 2006/07														
Total du 01.07.06 au 30.09.07	38	-	0	0	4 178	1	2	80	-	107	1	8 377	4 432	21 090
Campagne 2007/08														
Total du 01.10.07 au 30.09.08	3	-	-	151	174	155	12	73	-	1 440	9	9 681	11 529	23 23
Campagne 2008/09														
- octobre 2008	-	-	-	100	13	-	-	-	-	-	2	-	3 322	3 43
- novembre "	-	-	4	49	4	-	-	-	-	-	3 378	-	1 955	5 39
- décembre "	-	-	-	48	26	-	2	-	-	-	1 224	-	4 424	5 72
- janvier 2009	-	-	-	-	6	-	-	15	-	-	836	-	415	1 27
- février "	-	-	-	-	48	-	1	1	-	-	2	-	29	8
- mars "	1	-	1	-	38	-	1	-	-	3	1	-	-	4
- avril "	-	-	-	-	2	-	1	1	-	-	-	-	2 297	2 30
- mai "	-	1	-	25	25	-	3	-	-	-	-	-	3 212	3 26
- juin "	-	5	3	50	25	-	-	-	-	-	-	-	1 528	1 61
- juillet "	-	-	-	24	26	-	-	-	-	11	-	-	5 043	5 10
- août "	-	-	-	50	-	-	1	-	-	-	2	-	3 055	3 10
- septembre "	-	-	-	49	63	-	-	4	-	-	-	1	4 878	4 99
Total du 01.10.08 au 30.09.09	1	6	8	395	276	-	9	21	-	14	5 445	1	30 158	36 33
Campagne 2009/10														
- octobre 2009	-	-	-	51	-	-	1	-	1	-	-	-	2	5
- novembre "	-	-	-	48	24	-	2	-	-	2	-	-	-	7
- décembre "	-	-	-	-	39	-	1	-	-	-	-	-	159	19
- janvier 2010	-	-	-	49	-	-	1	-	-	-	-	-	-	5
- février "	-	-	-	26	49	-	-	-	-	1	-	-	-	7
- mars "	1	-	-	27	26	-	1	1	-	-	-	1	-	5
- avril "	-	-	-	25	24	-	2	-	-	-	-	-	6 846	6 89
- mai "	-	-	-	49	25	-	-	-	-	-	-	-	5 797	5 87
- juin "	-	-	-	50	36	-	-	-	-	-	-	-	2 335	2 42
Total du 01.10.09 au 30.06.10	1	-	-	325	223	-	8	1	1	3	-	1	15 139	15 70

(1) Seuls sont indiqués les Etats membres en provenance desquels des mélasses ont été importées depuis 2003/04.

(2) Total des pays adhérents à l'UE au cours de la période considérée.

Source : Douanes

VIII – Alcool Ethylique

Faits et Chiffres

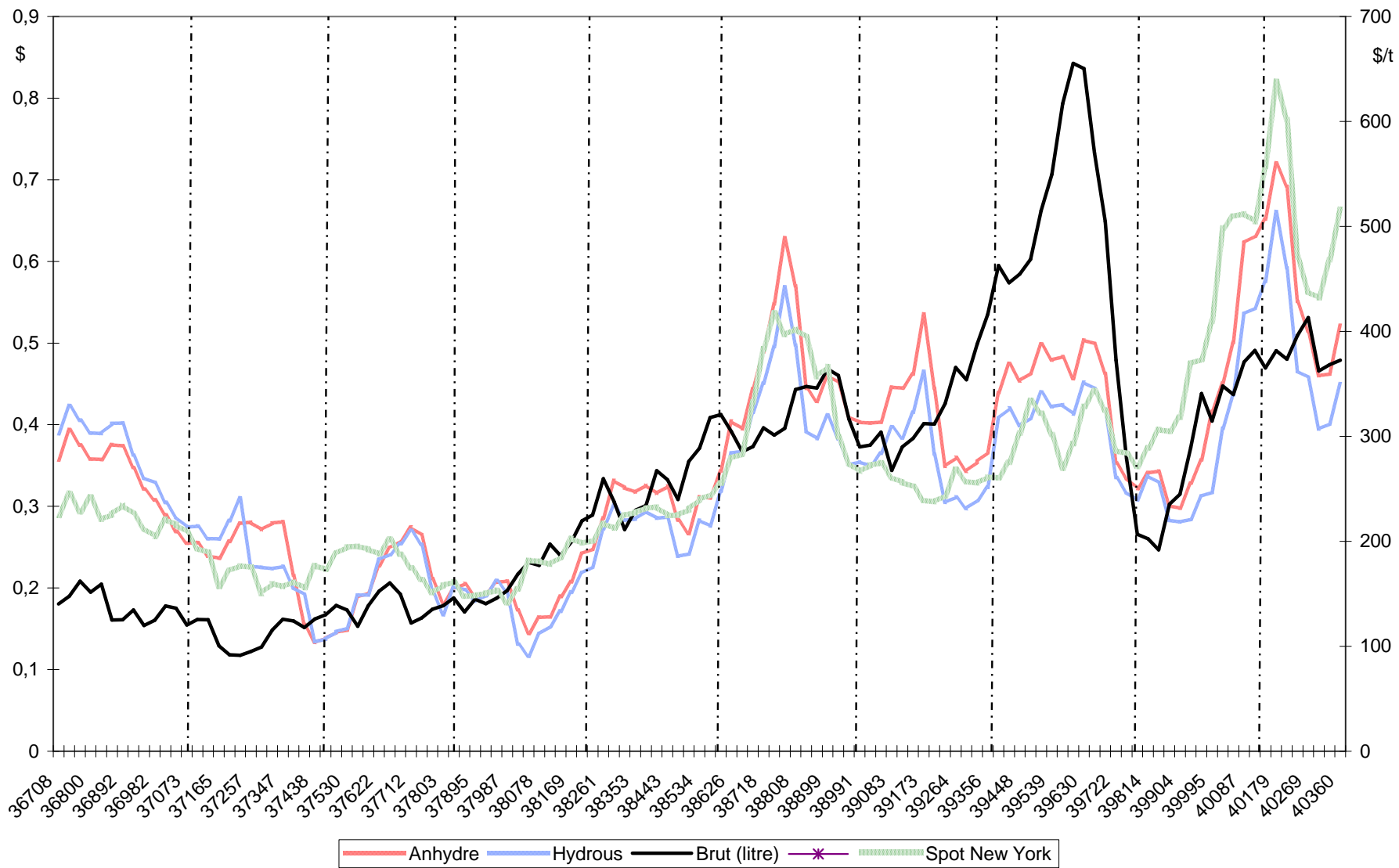
Août 2010

Brésil

Production :

- La production d'éthanol dans la région du Centre Sud depuis le début de la campagne au 16 juillet atteint 10,93 milliards de litres, en hausse de 20,6 % par rapport à la même période de la précédente campagne (9,06 milliards de litres) (*FO Licht du 3 août*).
- L'Unica estime la production d'éthanol de la région du Centre Sud à 26,4 milliards pour 2010/11, soit 3,7 % de moins que sa précédente prévision d'avril, mais en hausse de 11,4 % par rapport à 2009/10. Environ 56 % de la canne récoltée sera consacrée à la production d'éthanol cette année contre 56,9 % l'année dernière (*FO Licht du 30 août*).
- La production d'éthanol de la région du Centre Sud au 16 août atteint 14,8 milliards de litres. Les ventes des producteurs du Centre Sud sur le marché domestique s'élèvent, à cette date à 9,69 milliards de litres (*FO Licht du 30 août*).

EVOLUTION COMPAREE DES COURS DU SUCRE, DE L'ETHANOL (au Brésil) ET DU PETROLE DEPUIS 2000



Sources : Ethanol CEPEA, Nymlex Light Crude, FranceAgriMer

BILANS COMMUNAUTAIRES UE - ALCOOL ETHYLIQUE

2007 / 2008

(en hectolitres d'alcool pur)

	2007 - UE 27	2008 - UE 27 (1)	2009 - UE 27 (2)
	<i>Origine agricole</i>	<i>Origine agricole</i>	<i>Origine agricole</i>
I - RESSOURCES			
1 - Stocks au 1 ^{er} janvier (1)	7 252 483	8 913 486	9 234 665
2 - Production	33 811 699	40 368 240	49 214 427
3 - Importations	11 210 189	12 847 712	10 446 502
- Droits nuls	<i>2 699 136</i>	<i>3 943 457</i>	<i>3 341 152</i>
- Droits pleins	<i>8 511 053</i>	<i>8 904 255</i>	<i>7 105 350</i>
TOTAL DES RESSOURCES	52 274 371	62 129 438	68 895 594
II - UTILISATIONS			
1 - Livraisons sur le marché intérieur	42 450 228	52 542 682	59 621 238
- Alimentation	<i>8 335 763</i>	<i>11 688 109</i>	<i>10 757 338</i>
- Utilisation industrielle	<i>7 237 881</i>	<i>8 365 354</i>	<i>6 941 702</i>
- Carburant	<i>25 810 000</i>	<i>28 577 302</i>	<i>39 320 785</i>
- Autre	<i>1 066 584</i>	<i>3 911 917</i>	<i>2 601 413</i>
2 - Exportations	539 693	352 091	457 275
TOTAL DES UTILISATIONS	42 989 921	52 894 773	60 078 513
TOTAL STOCKS AU 31/12	8 913 486	9 234 665	8 817 081

(1) Le total des utilisations a été ajusté en fonction du stock final 2008 (et donc du stock initial 2009) déclaré, transmis par la Commission et affiché dans son bilan 2009.

(2) Bilan encore provisoire, les statistiques de certains EM ayant été estimées à partir de leur valeur 2008.

Sources : CE - Juillet 2010

Production 2009 - Répartition par Etats membres et par origines

(en hectolitres d'alcool pur)

	Céréales	Betteraves	Vinique	Autres	Total	Part total UE
France	7 891 843	8 624 968	913 454	28 225	17 458 490	35,47%
Allemagne	5 199 909	2 374 788	0	229 275	7 803 972	15,86%
Espagne	4 815 598	318 631	1 096 287	125 073	6 355 589	12,91%
Pologne	1 802 912	252 882	0	111 950	2 167 744	4,40%
Hongrie	1 804 853	118 633	24 297	48 008	1 995 791	4,06%
Royaume Uni	1 500 000	500 000	0	0	2 000 000	4,06%
Suede	1 869 639	0	0	106 249	1 975 888	4,01%
Autriche	1 749 141	3 779	0	70	1 752 990	3,56%
Italie	475 252	11 529	875 971	230 020	1 592 772	3,24%
Slovaquie	1 243 196	0	0	93 362	1 336 558	2,72%
Pays Bas	721 683	434 073	0	4 560	1 160 316	2,36%
Rép.Tchèque	23 111	575 382	0	510 613	1 109 106	2,25%
Belgique	674 885	140 678	0	0	815 563	1,66%
<i>Autres EM</i>	<i>1 345 140</i>	<i>118 281</i>	<i>80 104</i>	<i>146 123</i>	<i>1 689 648</i>	<i>3,43%</i>
Total	31 117 162	13 473 624	2 990 113	1 633 528	49 214 427	100,00%
Part total UE	63,23%	27,38%	6,08%	3,32%	100,00%	

Source : Commission Européenne, FranceAgriMer

Ecoulements 2009 * - Répartition par Etats membres et par destinations

(en hectolitres d'alcool pur)

	Alimentation et boisson	Industriel	Carburant	Autres	Total	Part total UE
Allemagne	2 464 255	1 796 284	12 556 644	457 532	17 274 715	28,97%
France	1 201 775	978 265	7 976 132	313 926	10 470 098	17,56%
Suede	500 828	578 169	3 655 549	7 207	4 741 753	7,95%
Royaume Uni	700 000	0	3 605 000	0	4 305 000	7,22%
Espagne	1 018 993	663 455	2 373 557	77 040	4 133 045	6,93%
Pologne	1 418 893	547 380	1 287 422	114 509	3 368 204	5,65%
Pays Bas	815 651	160 060	1 259 355	1 026 048	3 261 114	5,47%
Rép.Tchèque	387 250	345 590	1 027 340	234 010	1 994 190	3,34%
Finlande	241 429	103 135	1 579 872	0	1 924 436	3,23%
Hongrie	117 253	672 715	902 451	64 661	1 757 080	2,95%
Autriche	128 205	176 963	1 097 779	13 537	1 416 484	2,38%
Italie	539 298	748 558	40 476	75 506	1 403 838	2,35%
Slovaquie	174 561	34 732	679 990	0	889 283	1,49%
Belgique	60 731	0	710 376	85 272	856 379	1,44%
Bulgarie	150 596	6 184	1 764	9 143	167 687	0,28%
Chypre	5 842	107	0	0	5 949	0,01%
Danemark	91 313	0	0	42 013	133 326	0,22%
Estonie	282	409	21	310	1 022	0,00%
Grèce	86 670	22 951	0	26 582	136 203	0,23%
Irlande	317 075	48 068	13 314	150	378 607	0,64%
Luxembourg	40	9 000	2 000	0	11 040	0,02%
Lettonie	34 077	235	171	1 361	35 844	0,06%
Lituanie	187	0	276 216	16 811	293 214	0,49%
Portugal	20 370	23 480	275 356	2 371	321 577	0,54%
Roumanie	208 635	19 270	0	22 419	250 324	0,42%
Slovenie	73 129	6 692	0	11 005	90 826	0,15%
Total	10 757 338	6 941 702	39 320 785	2 601 413	59 621 238	100,00%
Part total UE	18,04%	11,64%	65,95%	4,36%	100,00%	

Source : Commission Européenne, FranceAgriMer

* Y compris les livraisons intracommunautaires par destinations.

**IMPORTATIONS D'ALCOOL ETHYLIQUE DE L'UE (NC 2207)
PAR PAYS TIERS D'ORIGINE**

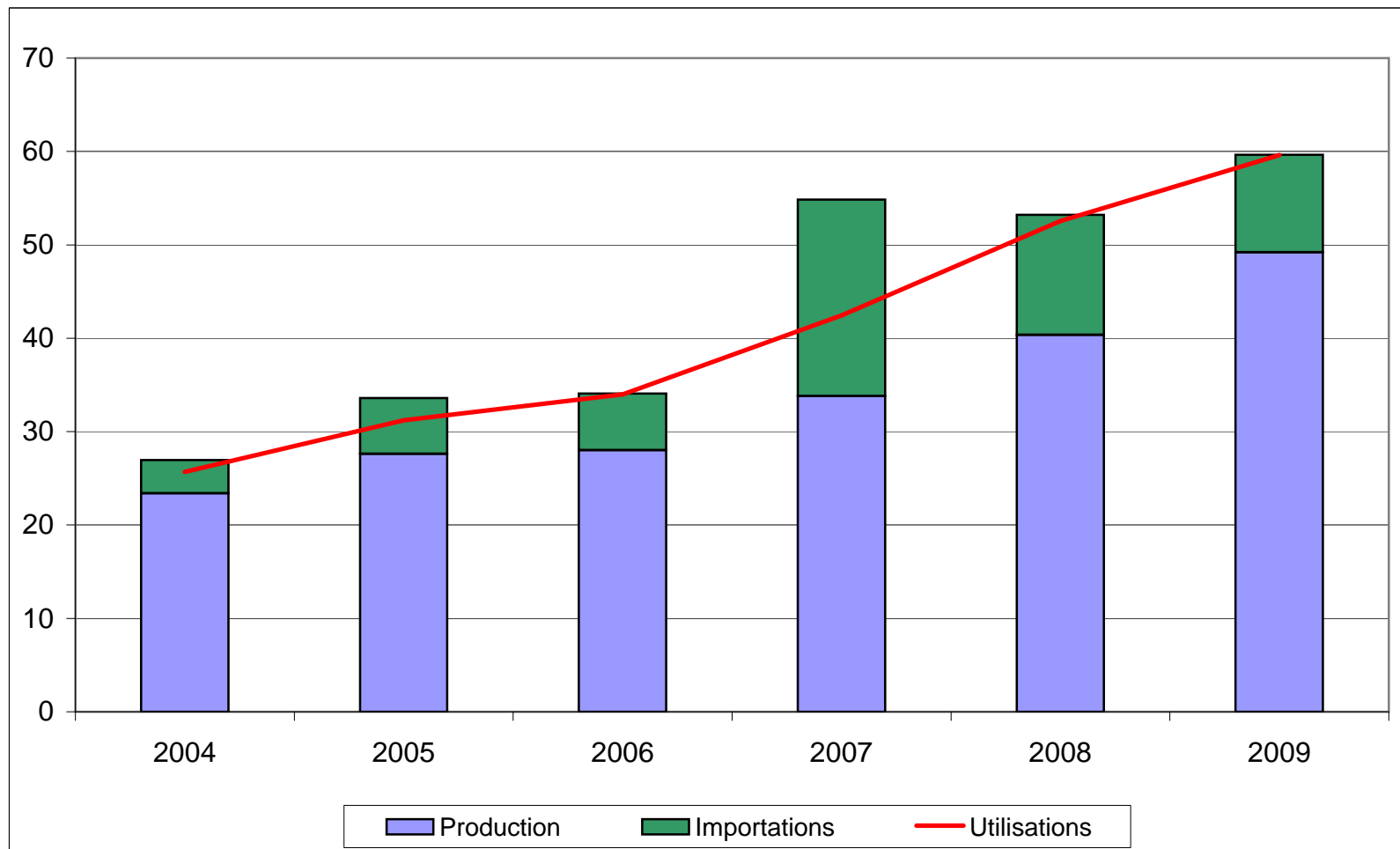
(en hectolitres d'alcool pur)

	2008	2009	Evolution 2009/2008
Principales origines :			
Brésil	7 298 645	4 218 121	-42%
Guatemala	1 079 305	1 032 377	-4%
Pakistan	1 027 494	710 999	-31%
Nicaragua	159 500	607 562	281%
Bolivie	485 269	485 062	0%
Costa Rica	333 220	471 169	41%
Egypte	470 333	394 688	-16%
Cambodge	-	339 600	-
Pérou	393 379	292 011	-26%
Jamaïque	250 067	195 725	-22%
Norvège	133 205	159 068	19%
USA	32 805	151 866	363%
Swaziland	193 166	143 768	-26%
El Salvador	383 170	98 214	-74%
Zimbabwe	74 361	97 581	31%
Argentine	102 480	96 166	-6%
Kazakhstan	12 962	85 089	556%
Ukraine	107 089	65 070	-39%
Turquie	50 263	50 862	1%
Russie	34 835	48 180	38%
Croatie	48 473	35 398	-27%
Total principales origines :	12 670 021	9 778 576	-23%
Autres origines ou non précisées	177 691	667 926	276%
TOTAL	12 847 712	10 446 502	-19%

Source : Commission Européenne, Eurostats Comext

PRODUCTION, UTILISATIONS ET IMPORTATIONS D'ALCOOL ETHYLIQUE DE L'UE
Evolutions depuis 2004

en millions hl



Source : Commission Européenne

BILANS FRANCE - ALCOOL ETHYLIQUE (3)

2008 et 2009

	<i>(en hectolitres d'alcool pur)</i>			<i>(en hectolitres d'alcool pur)</i>		
	2008			2009 *		
	<i>Origine agricole</i>	<i>Origine non agricole</i>	<i>Total</i>	<i>Origine agricole</i>	<i>Origine non agricole</i>	<i>Total</i>
I - RESSOURCES						
1 - Stocks au 1 ^{er} janvier	2 583 451	16 200	2 599 651	1 784 730		1 784 730
2 - Production	14 453 386	0	14 453 386	17 458 490		17 458 490
- Céréales	4 490 404		4 490 404	7 891 843		7 891 843
- Betteraves - Mélasse	9 116 138		9 116 138	8 624 968		8 624 968
- Viti-vinicole	581 817		581 817	913 454		913 454
- Autre	265 027		265 027	28 225		28 225
3 - Importations	1 810 785	55 276	1 866 061	2 082 338		2 082 338
TOTAL DES RESSOURCES	18 847 622	71 476	18 919 098	21 325 558	-	21 325 558
II - UTILISATIONS						
1 - Consommation intérieure (1)	10 464 824	0	10 464 824	10 163 402		10 163 402
- Alimentation et boissons	1 013 144		1 013 144	1 091 527		1 091 527
- Utilisation industrielle	1 099 894		1 099 894	888 521		888 521
- Carburant	7 707 737		7 707 737	7 898 226		7 898 226
- Autre	644 048		644 048	285 127		285 127
2 - Exportations (2)	6 598 068	71 476	6 669 544	9 644 254		9 644 254
- dont éthanol carburant	1 783 756		1 783 756	4 895 911		4 895 911
TOTAL DES UTILISATIONS	17 062 892	71 476	17 134 368	19 807 656	-	19 807 656
TOTAL STOCKS AU 31/12	1 784 730	0	1 784 730	1 537 957	-	1 537 957

(1) Ce poste du bilan est obtenu à partir des écoulements déclarés, et ajusté à partir de l'état des stocks finaux. Ceci explique l'écart avec les tableaux faisant état des écoulements en France en 2008 et 2009.

(2) La ventilation des exportations entre éthanol d'origine agricole et celui d'origine non agricole est une estimation.

(3) Ces bilans ne tiennent pas compte de certaines quantités d'éthanol produites en France et livrées vers l'UE- Belgique notamment - pour être ensuite réexportées en France sous forme d'ETBE.

* : Bilan provisoire, certaines modifications peuvent être apportées, notamment sur le total des utilisations intérieures.

Sources : FranceAgriMer, douanes.

Production d'alcool éthylique - 2010

France

(hectolitres d'alcool pur)

1er trimestre 2010		
Production :	4 836 583	
dont		
- Céréales		2 334 775
- Mélasse / betteraves		2 171 020
- Vitivinicole		323 578
- Autres		7 210
<hr/>		
2ème trimestre 2010		
Production :	4 451 407	
dont		
- Céréales		1 986 053
- Mélasse / betteraves		2 246 687
- Vitivinicole		209 655
- Autres		9 012

Source : FranceAgriMer

Ecoulement d'alcool éthylique - 2010

France

(hectolitres d'alcool pur)

1er trimestre 2010		
Écoulements (*) :	2 620 579	
dont		
- aliments		34 239
- boissons alcoolisées		214 483
- utilisations industrielles		302 906
- carburant		2 028 447
- autres		40 504
2ème trimestre 2010		
Écoulements (*) :	2 697 536	
dont		
- aliments		39 358
- boissons alcoolisées		218 325
- utilisations industrielles		361 450
- carburant		2 048 178
- autres		30 225

* Quantités écoulées sur le marché intérieur uniquement, hors exportations.

Source : FranceAgriMer

IMPORTATIONS ET EXPORTATIONS D'ALCOOL ETHYLIQUE

(hectolitres d'alcool pur)

	Exportations			Importations			Solde		
	UE	PT	Total	UE	PT	Total	UE	PT	Total
2007									
Total	4 349 997	150 318	4 500 315	867 047	478 954	1 346 001	3 482 950	-328 636	3 154 314
2008									
Total	6 413 195	256 349	6 669 544	923 400	942 661	1 866 061	5 489 795	-686 311	4 803 483
2009									
Janvier	559 759	11 191	570 950	58 041	94 002	152 043	501 718	-82 812	418 907
Février	811 863	10 327	822 190	58 986	126 049	185 035	752 877	-115 722	637 155
Mars	784 316	12 842	797 158	77 894	91 552	169 446	706 422	-78 710	627 712
Avril	643 192	18 068	661 260	79 630	35 811	115 440	563 563	-17 743	545 820
Mai	748 746	21 614	770 360	63 560	86 425	149 985	685 186	-64 811	620 375
Juin	688 321	19 522	707 843	94 363	68 280	162 643	593 958	-48 758	545 200
Juillet	656 473	50 925	707 398	97 322	52 652	149 973	559 152	-1 727	557 425
Août	781 909	7 087	788 996	86 903	90 669	177 572	695 006	-83 582	611 424
Septembre	910 805	14 397	925 203	105 324	86 731	192 055	805 481	-72 333	733 148
Octobre	905 090	7 517	912 606	67 976	59 189	127 165	837 114	-51 673	785 441
Novembre	1 035 758	17 446	1 053 204	72 910	149 548	222 458	962 847	-132 102	830 746
Decembre	899 825	27 262	927 087	241 331	37 192	278 522	658 494	-9 930	648 565
Total	9 426 056	218 198	9 644 254	1 104 238	978 100	2 082 338	8 321 818	-759 902	7 561 916
2010									
Janvier	965 325	8 478	973 803	103 325	39 838	143 163	862 000	-31 361	830 640
Février	597 314	11 482	608 795	70 353	63 149	133 502	526 961	-51 668	475 293
Mars	916 664	30 586	947 250	59 855	6 385	66 240	856 810	24 200	881 010
Avril	644 856	61 960	706 816	65 548	61 480	127 028	579 308	479	579 787
Mai	926 803	29 377	956 180	54 338	38 930	93 268	872 464	-9 553	862 912
Juin	846 666	35 189	881 855	76 273	147 688	223 961	770 393	-112 498	657 894
Total	4 897 628	177 071	5 074 699	429 692	357 471	787 163	4 467 936	-180 399	4 287 537

Sources : Douanes et FranceAgriMer

Directeur de la Publication Fabien BOVA
Atelier Commun d'impression – FAM
Commission Paritaire des publications
Agence de Presse : n° 1364 AD du 19.02.79