

FranceAgriMer

Marché du sucre / campagne 2009/10
statistiques d'avril 2010 / n° 474



> édition de juillet 2010



BULLETIN N°474

Juillet 2010

Statistiques d'avril 2010

SOMMAIRE

I – LA SITUATION MONDIALE

Faits et Chiffres – juin 2010.....	5
Spot et terme proche à Londres et à New York (septembre 1999 à juin 2010)	9
Evolution des cours et prime du blanc depuis juillet 2009.....	10
Cours mondiaux sur les marchés de Londres et New York :	
. Spot : Moyenne mensuelle et évolution quotidienne – juin 2010	11
.Termes : Moyennes mensuelles et évolution quotidienne - juin 2010.....	13
Evolution de la production et de la consommation mondiale de sucre.....	15

II- LA SITUATION COMMUNAUTAIRE

Actualité communautaire – juin 2010	17
Règlements votés en comités de gestion – juin 2010	18
Bilans communautaires de sucre 2007/08, 2008/09 et 2009/10 (prévisionnels).....	21
Surfaces betteravières et rendements de l'UE de 1995/96 à 2010/11	22
Quotas 2007/08 – Quotas 2008/09 – Quotas 2009/10 – Quotas 2010/11	23
Production de sucre dans l'UE de 2007/08 à 2009/10	24
Prix moyens du sucre blanc communautaire jusqu'en avril 2010.....	25

III - LA SITUATION FRANCAISE

Bilans français 2007/08, 2008/09 et 2009/10 (prévisionnels).....	30
Diagramme prévisionnel de gestion de la campagne 2009/10.....	31
Bilans mensuels, estimation des ventes pour la consommation intérieure - Campagne 2009/10 jusqu'en avril 2010.....	32
Consommation intérieure : Evolution des ventes jusqu'en avril 2010	33
Consommation intérieure : Ventes, en cumul mobile, jusqu'en avril 2010	34
Etat des stocks de sucre détenus en France par les fabricants – Campagne 2009/10	35

IV - LA SITUATION DES DOM

Bilans 2007/08, 2008/09 et 2009/10 (prévisionnels).....	37
Production 2007/08, 2008/09 et 2009/10.....	38
Exportations de sucre des DOM (Antilles et Réunion) par destinations	39
Importations de sucre des DOM (Antilles et Réunion) par origines	40
Exportations mensuelles de sucre par nature (NC)	41
Importations mensuelles de sucre par nature (NC)	42

V - LES ECHANGES DE SUCRE EN L'ETAT

Echanges intra-communautaires de la France :

- . Importations en provenance des pays de l'UE jusqu'en avril 2010..... 44
- . Exportations vers les pays de l'UE jusqu'en avril 2010 45

Echanges de la France avec les pays tiers :

- . Importations par pays d'origine en avril 2010 46
- . Exportations par pays de destination en avril 2010 47

Certificats délivrés en France pour l'exportation de sucre..... 51

VI - LES ECHANGES FRANCAIS DE PRODUITS SUCRES

- Produits sucrés :

- . Importations en provenance de l'UE et des pays tiers jusqu'en avril 2010..... 53
- . Exportations vers l'UE et les pays tiers jusqu'en avril 2010..... 54

- Sucre incorporé (évaluation) :

- . Importations en provenance de l'UE et des pays tiers jusqu'en avril 2010..... 55
- . Exportations vers l'UE et les pays tiers jusqu'en avril 2010..... 56
- . Solde des échanges en avril 2010..... 57

VII - LES ECHANGES FRANCAIS DE MELASSES

- Bilan des échanges avec l'UE et les pays tiers jusqu'en avril 2010..... 59
- Importations en provenance des pays de l'UE jusqu'en avril 2010..... 60
- Exportations vers les pays de l'UE jusqu'en avril 2010..... 61

VIII – PRODUCTION ET ECOULEMENT D'ALCOOL ETHYLIQUE

- Evolution comparée des cours du sucre, de l'éthanol (Brésil) et du pétrole (mondial) 63
- Bilans d'alcool éthylique UE – 2007, 2008 et 2009..... 64
- Production 2009 : Répartition par Etat membre et par origine..... 65
- Utilisation 2009 : Répartition par Etat membre et par destination..... 66
- Importations de l'UE par pays d'origine en 2008 et 2009..... 67
- Production, utilisations et importations de l' UE - Evolution depuis 2004 68
- Bilans d'alcool éthylique France – 2008 et 2009 69
- Production d'alcool éthylique en France – 2010 (1^{er} trimestre) 70
- Ecoulement d'alcool éthylique en France – 2010 (1^{er} trimestre) 71
- Importations et exportations d'alcool éthylique – France 2007 à avril 2010 72

Reproduction et utilisation autorisées avec mention de la source

I – La situation mondiale

Faits et chiffres¹

Juin 2010

Australie

Production :

- La production de sucre en 2010/11 est maintenant estimée par ABARE à 4,6 Mt, 4 % de moins que la précédente estimation réalisée en mars à 4,8 Mt. Cela reste en hausse de 1,9 % par rapport à 2009/10 (4,519 Mt), la progression de la récolte de canne, attendue à 33,8 Mt (contre 31,4 Mt en 2009), permettant de compenser un recul des rendements. Les exportations australiennes de sucre devraient atteindre 3,3 Mt en 2010/11, contre 3,249 Mt en 2009/10 (FO Licht du 22 juin 2010).

Brésil

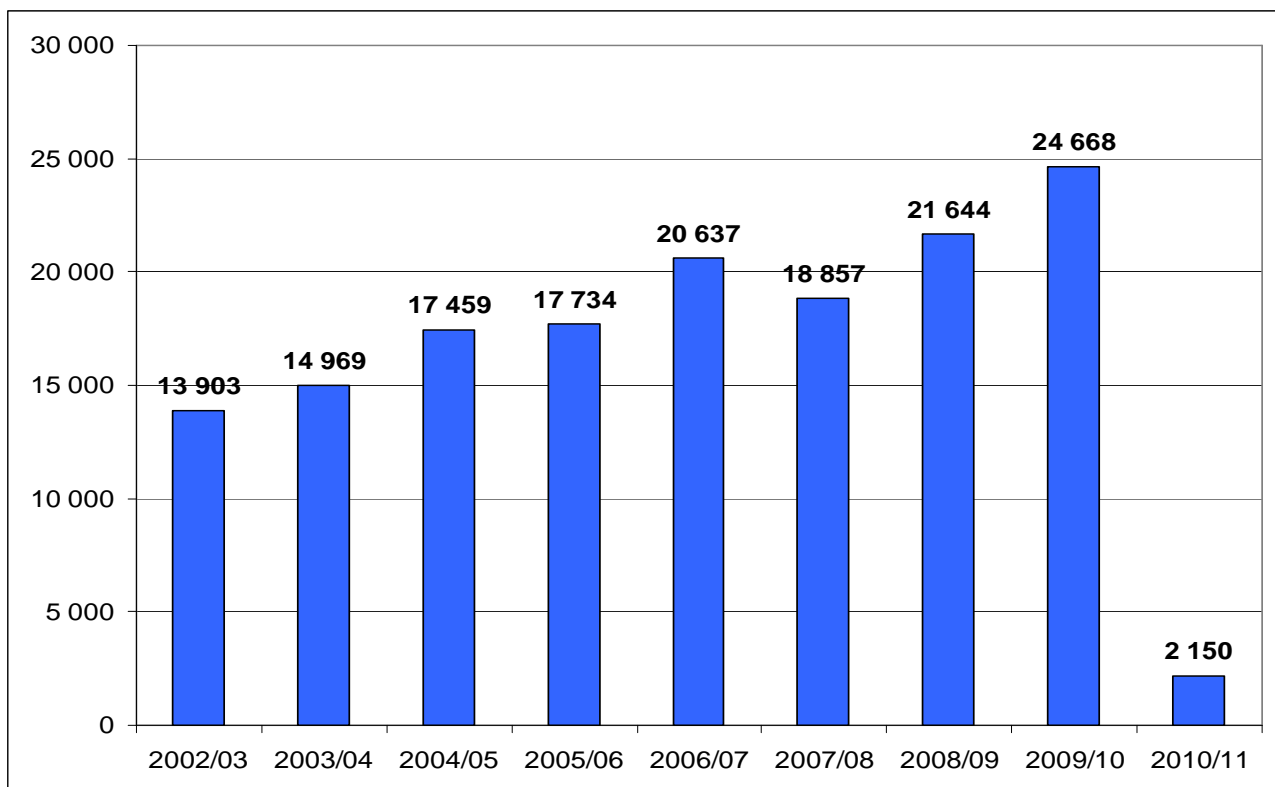
Production :

- La production sucrière s'est élevée à 2,595 Mt en avril 2010 contre 1,741 Mt en avril 2009. Le total de la campagne 2009/10 (mai 2009 à avril 2010) s'établit donc à 35, Mt, contre 34,755 Mt en 2008/09 (FO Licht du 1^{er} juillet 2010).

Exportations :

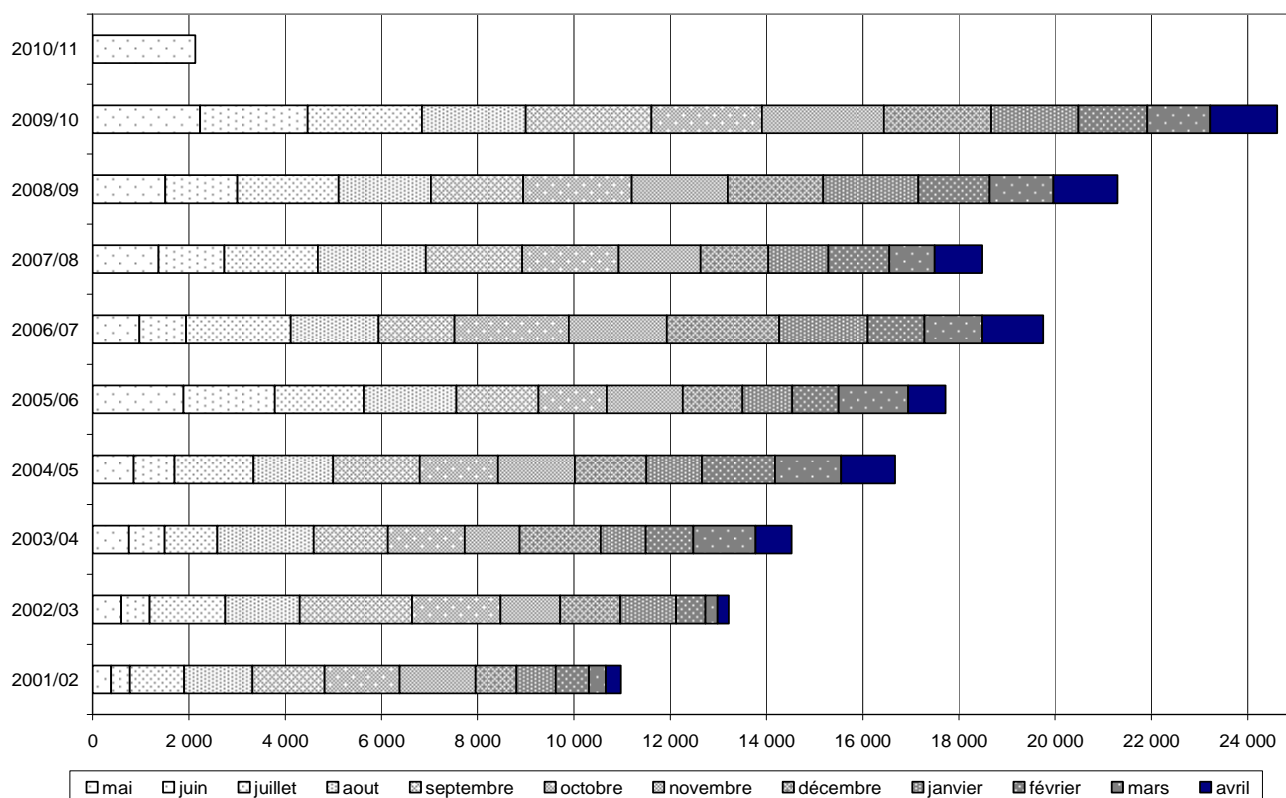
- Les exportations brésiliennes de sucre se sont élevées à 2,152 Mt en mai 2010 (contre 2,197 Mt en mai 2009), dont 417 700 tonnes de sucre blanc (contre 578 100 tonnes en mai 2009). Le total des exportations (provisoire) de sucre pour la campagne 2009/10 s'établit à 24,668 Mt. Les exportations totales de sucre s'étaient élevées à 21,644 Mt en 2008/09 et 18,857 Mt en 2007/08. Les principaux pays de destination du sucre brut brésilien en mai 2010 ont été la Russie (666 300 tonnes) et la Malaisie (179 500 tonnes). Les principaux pays de destination du sucre blanc ont été le Yémen (45 200 tonnes) et le Nigéria (27 000 tonnes) (FO Licht du 14 juin 2010).

Les exportations brésiliennes de sucre de 2002/03 à 2010/11 (mai 2010) (1 000 t)



¹ Les quantités de sucre indiquées sont exprimées, sauf indication contraire, en valeur brut.

Exportations brésiliennes de sucre (répartition mensuelle) de 2001/02 à 2009/10 (1 000 t)



Chine

Production :

- La production cumulée depuis le début de l'année à mai 2010 s'établit à 7,96 Mt, contre 9,71 Mt de janvier à mai 2009 (FO Licht du 11 juin 2010).

Divers :

- Le pays risque de devoir faire face à un manque d'approvisionnement de l'ordre de 800 000 tonnes durant le second semestre de l'année 2010 selon Liu Hande, vice président de l'Association Chinoise de sucre. En effet, pour une consommation de sucre de 14 Mt, valeur blanc, le total des approvisionnements ne dépasserait pas 13,2 Mt (10,7 Mt de production, 2 Mt de stock et 500 000 tonnes d'importations). L'écart entre consommation et approvisionnements pourrait atteindre 1 Mt entre 2010/11 (production attendue à 12,7 mt et consommation comprise entre 14,7 et 15 Mt) (FO Licht du 3 juin 2010).

- Le gouvernement va à nouveau procéder à une revente de sucre blanc par adjudication à partir des stocks de réserve, pour 100 000 tonnes, le 6 juillet prochain. Le prix minimum a été fixé à 4 000 yuans la tonne. Lors de la dernière vente organisée le 28 avril, le prix moyen avait été de 4 945 yuans la tonne. Jusqu'ici, le pays a revendu 1,2 Mt de sucre par adjudication en 2009/10 (FO Licht du 28 juin 2010).

Etats-Unis

Bilan 2009/10 :

- La production cumulée d'octobre 2009 à avril 2010 s'établit 6,33 Mt, contre 6,2 Mt un an plus tôt. La production 2008/09 avait été de 6,83 Mt et de 7,4 Mt en 2007/08 (Fo Licht du 11 juin 2010).

Importations:

- Les importations américaines de sucre cumulées depuis le début de la campagne à la fin avril 2010 s'élevaient à 1,39 Mt en recul par rapport à 2008/09 (1,76 Mt). Elles avaient été de 2,794 Mt en 2008/09 et de 2,383 Mt en 2007/08. Les principaux pays d'origine du sucre brut d'octobre 2009 à avril 2010 ont été le Brésil (150 128 tonnes) et la République Dominicaine (149 158 tonnes). Les principaux pays d'origine du sucre blanc ont été le Mexique (169 747 tonnes) et le Guatemala (43 592 tonnes) (Fo Licht du 11 juin 2010).

Inde

Production :

- L'Etat du Maharashtra espère mettre en œuvre 72,5 Mt de canne en 2010/11 (Oct/Sep) pour une production 8,5 Mt de sucre blanc, contre une précédente estimation de 8 Mt, et 7,2 Mt en 2009/10. Ceci est la conséquence d'une progression conjointe des surfaces et des rendements. Les surfaces plantées s'élevaient à 886 000 ha au 3 juin dernier (*Fo Licht du 4 juin 2010*).
- Les surfaces plantées en canne dans l'Etat de Uttar Pradesh pourraient augmenter de 20 % en 2010/11 et atteindre 1,8 M ha, d'après C. B. Patodia, président de l'Association des sucreries en Uttar Pradesh. La production sucrière pourrait augmenter de 35 % et atteindre 7 Mt, contre 5,2 Mt en 2009/10 (*Fo Licht du 15 juin 2010*).
- La récolte de canne devrait être supérieure aux capacités des sucreries dans l'Etat du Maharashtra en 2010/11. Harshvardhan Patil, ministre de l'Etat, a ainsi estimé la quantité de canne qui ne sera pas récoltée à 10 Mt. La récolte est attendue à 85 Mt (pour une surface plantée de 1 M ha). Il y avait 126 sucreries en opération en 2009/10 et le gouvernement d'Etat prévoit de remettre en état de fonctionnement 20 à 22 sucreries en 2010/11 sur les 67 en inactivité actuellement. Harshvardhan Patil a ajouté qu'il était moins onéreux d'en remettre plus en état que de payer une compensation, estimée à 3,5 milliards de roupies, aux planteurs pour les 10 Mt de canne qui ne seront pas mises en œuvre. En 2009/10, le Maharashtra a produit 7,09 Mt, valeur blanc, de sucre à partir d'une récolte de 66,5 Mt de canne, à un taux de sucre de 11,54 % (*Fo Licht du 17 juin 2010*).
- Depuis le début de la campagne le 1er octobre 2009 au 15 juin, la production indienne s'élève à 18,6 Mt, valeur blanc, en hausse de 39 % par rapport à la même période de la précédente campagne (14,2 Mt) d'après l'Indian Sugar Mills Association (ISMA). La production des deux principaux Etats producteurs, le Maharashtra et l'Uttar Pradesh, sont respectivement en hausse de 54% et de 26,8%. L'estimation de la production indienne 2009/10 de l'ISMA est de 18,7 Mt, valeur blanc (*Fo Licht du 1^{er} juillet 2010*).

Importations :

- Les importations de sucre se seraient élevées à 140 000 tonnes (uniquement du sucre brut) contre 178 000 tonnes en avril et 420 000 tonnes en mars. Le total cumulé depuis le début de la campagne 2009/10 (Oct/Sep) s'élève à 3,3 Mt, dont 2,6 Mt de sucre brut. Le pays ne devrait pas importer plus de 300 à 400 000 tonnes d'ici la fin de la campagne. Les contrats d'importation d'ores et déjà annulés ont porté sur 500 000 tonnes (*Fo Licht du 3 juin 2010*).

Divers :

- Les stocks de sucre au 1er mai dernier étaient estimés à 11,4 Mt, en recul de 36% par rapport au 1^{er} mai de l'année précédente (17,8 Mt). Ce niveau a été jugé suffisant pour faire face à la consommation domestique pour les 5 prochains mois. Les stocks étaient à 3,2 Mt en début de campagne au 1^{er} octobre 2009, contre 10 Mt un an plus tôt (*Fo Licht du 31 mai 2010*).
- Le ministre de l'agriculture a indiqué que le gouvernement fédéral ne procédera pas à la mise en place d'un droit de douane de 40 % sur les importations de sucre blanc notamment à cause de la hausse récente des prix domestiques (*Fo Licht du 15 juin 2010*).
- L'ISMA a revu son estimation du bilan 2009/10 et estime le stock de fin de campagne à 4,9 Mt, valeur blanc, bien au dessus de l'estimation livrée par le ministère un mois plus tôt de 2 Mt. Le total des ressources en 2009/10 est estimé à 27,4 Mt, valeur blanc (dont 18,7 Mt de production et 5,7 Mt d'importations) (*Fo Licht du 15 juin 2010*).

Indonésie

Production :

- Afin d'augmenter la production nationale de sucre et ne plus dépendre des importations, le gouvernement indonésien devrait investir 24 300 milliards de roupies (2,16 milliards d'euros) afin d'augmenter les ... surfaces plantées en canne ... de 300 000 hectares et réhabiliter les raffineries trop vieilles, indique Alex Retraubun, le vice-ministre de l'Industrie. D'ici à 2014, la production devrait plus que doubler, à 5,7 Mt, contre 2,55 Mt aujourd'hui, pour une consommation de 4,85 Mt. « Nous avons déjà reçu des propositions de 45 compagnies pour ouvrir de nouvelles plantations sur les terres allouées par le gouvernement », se félicite, Benny Wahyudi, le directeur général à l'Agriculture et aux Produits chimiques du ministère.... « De nouvelles plantations (devraient voir le jour) vers le milieu de l'année ». Elles devraient se situer dans les provinces du Sulawesi du Sud-est, de Lampung, de Sumatra du Sud, de Papouasie et du Nusa Tenggara occidentale. L'Indonésie possède aujourd'hui 61 unités de production sucrière, dont 51 détenues par l'Etat. Le gouvernement espère en construire douze supplémentaires (*Article paru sur le site l'usine nouvelle» le 20 mai 2010*).
- La production de sucre en 2010/11 pourrait être inférieure à 2,7 Mt, valeur blanc, d'après le ministre de l'agriculture. La précédente estimation livrée au début du mois avait été de 2,99 Mt, mais les fortes pluies ont eu pour conséquence un recul du taux de sucre. La production avait été de 2,6 Mt en 2009/10. Si cette estimation se vérifie, le pays pourrait devoir importer 2,5 Mt (*Fo Licht du 28 juin 2010*).

Mexique

Production :

- D'après le syndicat des planteurs, la production de sucre depuis le début de la campagne 2009/10 (en novembre) au 29 mai 2010, s'élève à 4,731Mt, en recul de 4,1 % par rapport à la campagne précédente (*Fo Licht du 3 juin 2010*).

- La campagne 2009/10 est maintenant quasiment achevée. La production de sucre au 26 juin 2010 atteignait 4,817 Mt, contre 4,963 à la fin juin 2010 (*Fo Licht du 29 juin 2010*).

Pakistan

Divers :

- La compagnie d'Etat, la Trading Corporation of Pakistan (TCP), a acheté 100 000 tonnes de sucre blanc à 558 \$/t (cif) à l'issue d'une adjudication. Le total de sucre blanc acheté par la TCP depuis le début de la campagne 2009/10 s'élève maintenant à 825 000 tonnes (*Fo Licht du 31 mai 2010*).

Philippines

Production :

- La production de sucre pour 2009/10 est en net recul. Elle est estimée à 1,97 Mt, contre une précédente estimation de 2,18 Mt, à cause de conditions climatiques difficiles (sécheresse). Le pays devrait donc importer 100 000 tonnes supplémentaires (en plus de 150 000 tonnes déjà contractualisées). Depuis 2006, c'est la première fois que le pays doit importer du sucre (*Fo Licht du 10 juin 2010*).

Russie

Production :

- Les surfaces ensemencées en betterave atteignent 1,1 M ha au 9 juin 2010, soit 100 000 ha de plus que ce qui était initialement prévu. La surface ensemencée avait été de 822 000 ha en 2009 (*FO Licht du 11 juin 2010*).

- La Russie a produit 1,346 Mt de sucre blanc à partir de sucre brut importé du 1^{er} janvier au 21 juin 2010, contre 1,07 Mt sur la même période de l'année dernière. Les raffineries ont mis en œuvre, à cette date, 1,394 Mt de sucre brut contre 1,095 Mt un an plus tôt. Les stocks de sucre brut détenus par les raffineries s'élevaient à 173 900 tonnes contre 118 200 tonnes un an plus tôt (*FO Licht du 23 juin 2010*).

Importations :

- Les importations de sucre brut se sont élevées à 1,4 Mt en mai 2010, contre 18 800 tonnes en avril et 157 800 tonnes en mars. Cette évolution est liée à la réduction du droit de douane à 50 \$/t en mai 2010. Ce droit est repassé à 200 \$/t depuis le 1^{er} juin et doit encore progresser jusqu'à 239 \$/t à partir du 1er juillet prochain (*FO Licht du 8 juin 2010*).

Thaïlande

Exportations :

- Les exportations se sont élevées à 603 8152 tonnes en avril 2010, contre 545 166 tonnes en avril 2009. Le total cumulé depuis le début de la campagne 2009/10 à 3,14 Mt, contre 2,298 Mt un an plus tôt. Le total exporté avait été de 5,11 Mt en 2008/09 et de 5,02 Mt en 2007/08.

Les principaux pays de destination du sucre brut thaïlandais ont été, de novembre 2009 à avril 2010, l'Indonésie (558 796 tonnes) et le Japon (322 483 tonnes). Les principaux pays de destination du sucre blanc ont été l'Indonésie (513 230 tonnes) et l'Inde (329 260 tonnes) (*FO Licht du 8 juin 2010*).

Ukraine

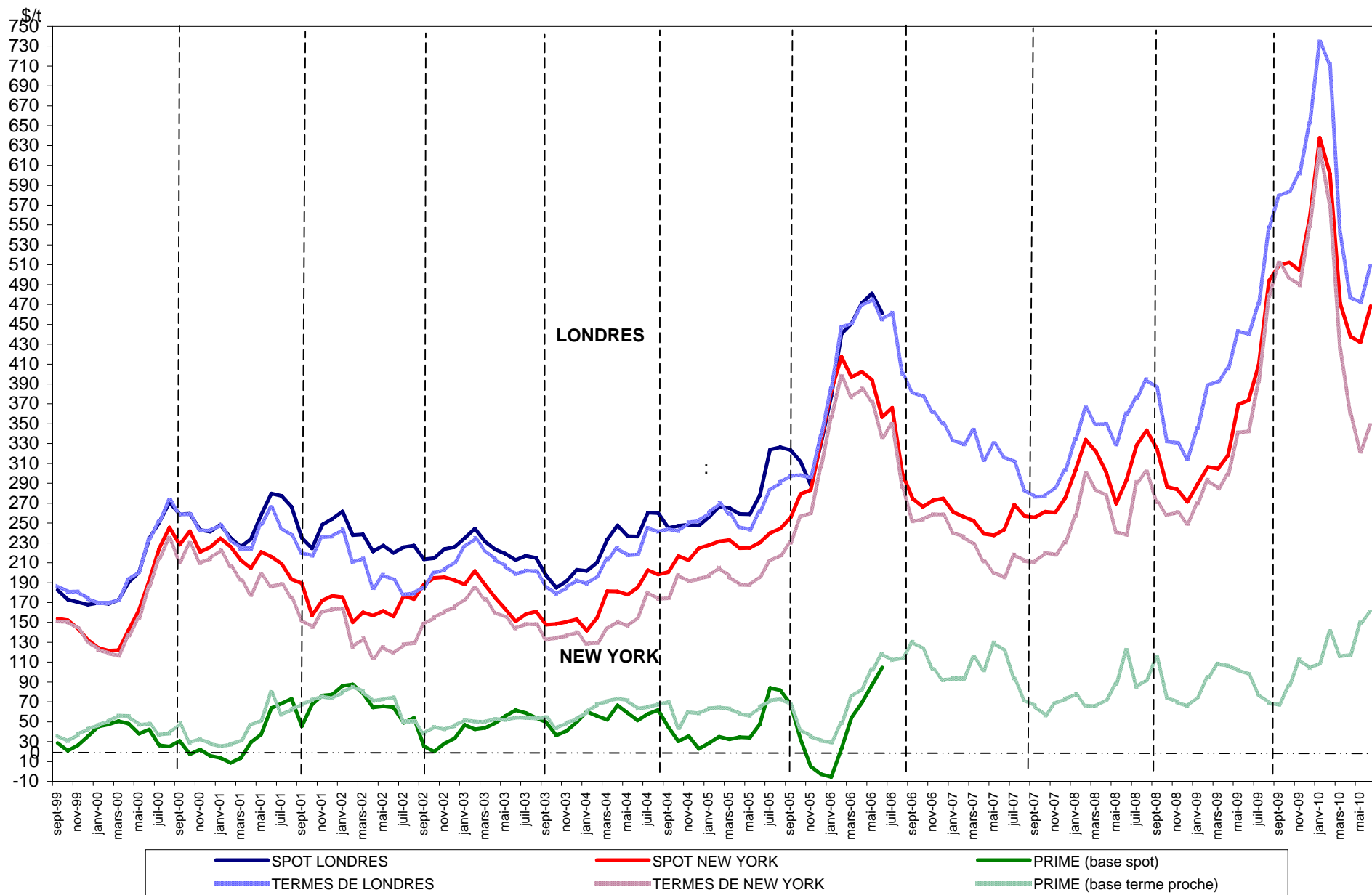
Production :

- L'Ukraine devrait produire entre 2,1 et 2,52 Mt de sucre en 2010/11 contre une précédente prévision de 2 Mt et 1,27 mt en 2009/10, d'après le ministre de l'agriculture. La récolte de betteraves devrait croître de 60 % en 2010 et atteindre 16 Mt (*FO Licht du 7 juin 2010*).

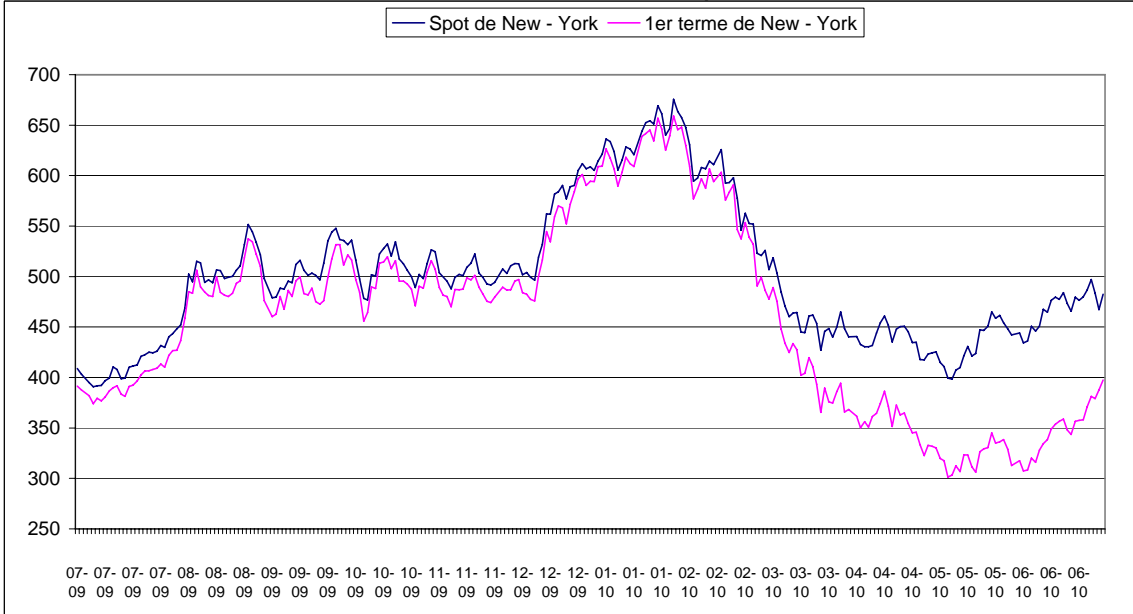
Divers :

- L'Ukraine pourra exporter 300 000 tonnes de sucre sans droits en Russie en 2011 d'après le ministre de l'Agriculture (*FO Licht du 11 juin 2010*).

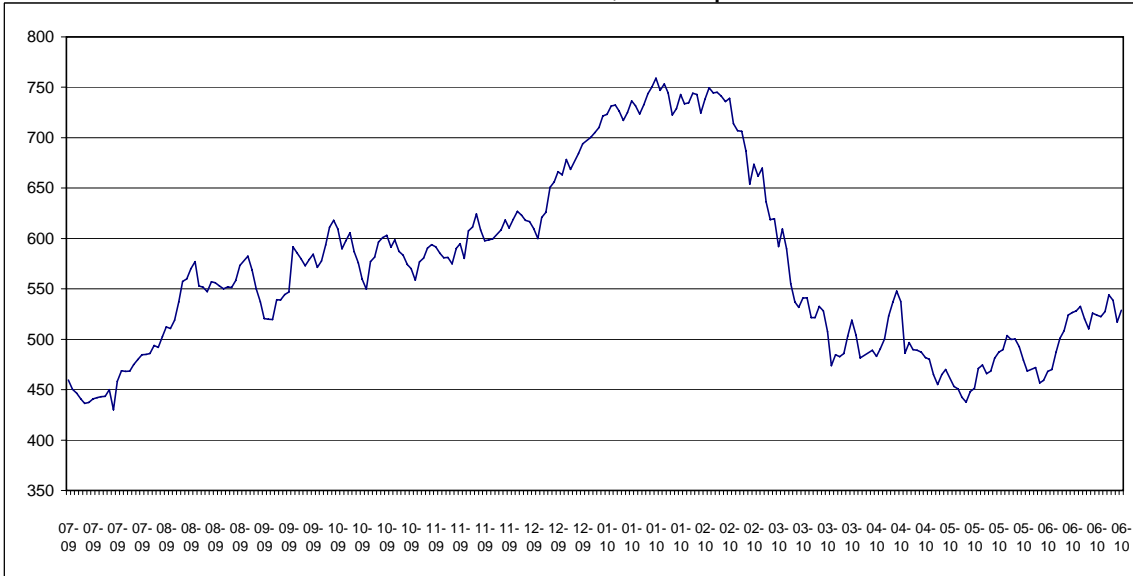
SPOT ET TERME A LONDRES ET A NEW YORK
 SEPTEMBRE 1999 A JUIN 2010 (en \$/t)



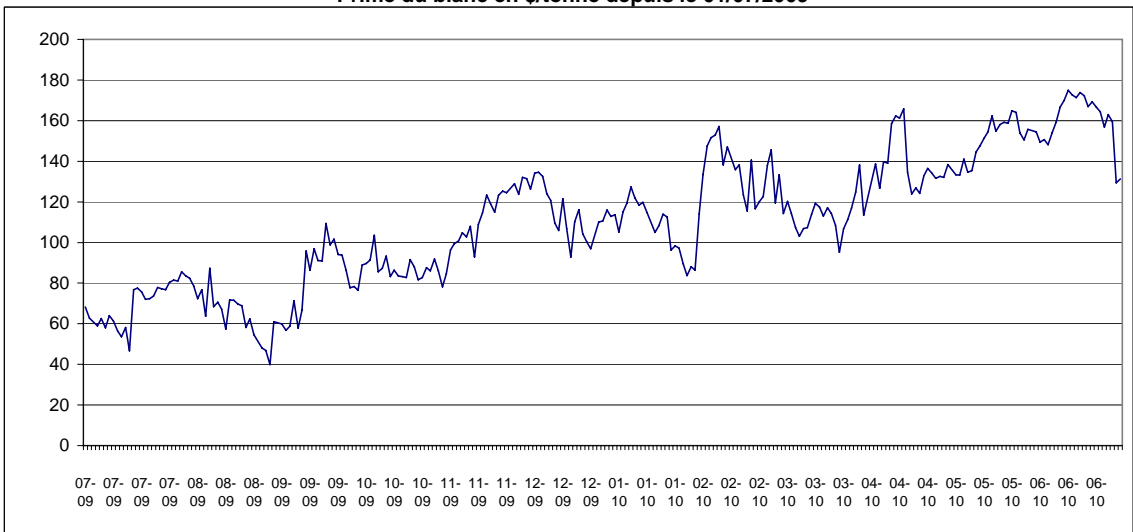
Sucre Brut : New - York n° 11, en \$/tonne depuis le 01/07/2009



Sucre blanc : FOB N° 5 Londres en \$/tonne depuis le 01/07/2009



Prime du blanc en \$/tonne depuis le 01/07/2009



**EVOLUTION DES COURS MONDIAUX DU SUCRE
MOYENNES MENSUELLES DU SPOT ET DE L'EURO**

		NEW YORK N°11 (1) (Brut, FOB)		1 € =\$
		en cts/lb	en €/t	
JUIN	2008	13,30	188,46	1,5553
JUILLET	"	14,90	208,29	1,5770
AOUT	"	15,58	229,38	1,4975
SEPTEMBRE	"	14,73	226,06	1,4370
OCTOBRE	"	11,70	193,65	1,3322
NOVEMBRE	"	12,87	222,92	1,2732
DÉCEMBRE	"	12,29	201,42	1,3449
JANVIER	2009	13,11	218,36	1,3239
FÉVRIER	"	13,90	239,72	1,2785
MARS	"	13,83	233,60	1,3050
AVRIL	"	14,43	241,17	1,3194
MAI	"	16,76	270,97	1,3633
JUIN	"	16,94	266,48	1,4016
JUILLET	"	18,57	290,65	1,4088
AOUT	"	22,41	346,21	1,4268
SEPTEMBRE	"	23,11	349,89	1,4562
OCTOBRE	"	23,24	345,85	1,4816
NOVEMBRE	"	22,88	338,25	1,4914
DECEMBRE	"	27,45	381,40	1,4614
JANVIER	2010	28,94	446,97	1,4272
FEVRIER	"	27,29	439,60	1,3686
MARS	"	21,36	347,12	1,3569
AVRIL	"	19,87	326,73	1,3406
MAI	"	19,59	343,72	1,2565
JUIN	"	21,24	383,61	1,2209

(1) Marché de NEW YORK, pour du sucre brut, base 96° de polarisation en vrac à la position FOB au départ de l'Australie, de Fidji, des Philippines et de la Thaïlande.

**EVOLUTION DES COURS MONDIAUX DU SUCRE (SPOT) ET DE L'EURO
PENDANT LE MOIS DE JUIN 2010**

	NEW YORK N°11 (Brut, FOB)		1 € =\$
	en cts/lb	en €/t	
1 juin 2010	20,14	365,29	1,2155
2 juin 2010	19,70	355,46	1,2218
7 juin 2010	20,23	372,93	1,1959
8 juin 2010	20,44	377,34	1,1942
9 juin 2010	21,21	389,34	1,2010
10 juin 2010	21,08	385,83	1,2045
11 juin 2010	21,61	392,85	1,2127
14 juin 2010	21,76	391,64	1,2249
15 juin 2010	21,66	389,55	1,2258
16 juin 2010	21,96	394,34	1,2277
17 juin 2010	21,46	382,68	1,2363
18 juin 2010	21,12	376,34	1,2372
21 juin 2010	21,76	387,15	1,2391
22 juin 2010	21,61	388,65	1,2258
23 juin 2010	21,77	391,12	1,2271
24 juin 2010	22,07	396,80	1,2262
25 juin 2010	22,55	404,37	1,2294
28 juin 2010	21,93	391,82	1,2339
29 juin 2010	21,19	382,97	1,2198
30 juin 2010	21,88	393,09	1,2271
MOYENNE	21,24	383,61	1,2209
Maximum	22,55	404,37	1,2391
Minimum	19,70	355,45	1,1942

**EVOLUTION DES TERMES
MOYENNES MENSUELLES DE LONDRES ET NEW YORK**

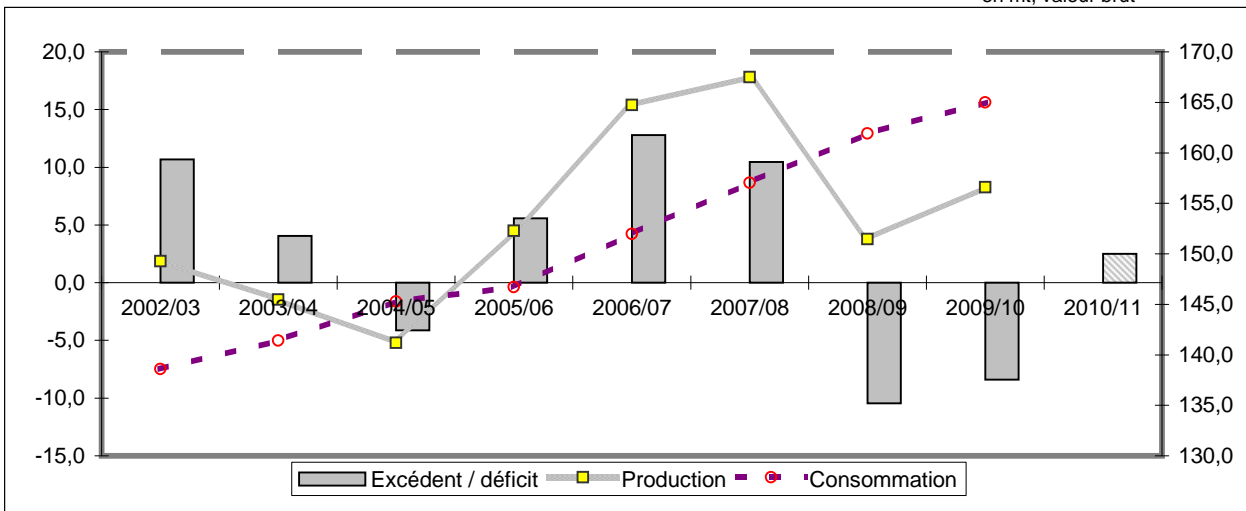
		NEW YORK		LONDRES		1 € =\$
		en cts/lb	en €/t	en \$/t	en €/t	
JUIN	2008	10,80	153,08	360,22	231,61	1,5553
JUILLET	"	13,21	184,64	376,17	238,54	1,5770
AOUT	"	13,68	201,41	394,48	263,43	1,4975
SEPTEMBRE	"	12,29	188,58	386,23	268,78	1,4370
OCTOBRE	"	11,70	193,65	332,39	249,50	1,3322
NOVEMBRE	"	11,83	204,81	330,61	259,67	1,2732
DÉCEMBRE	"	11,32	185,56	314,92	234,15	1,3449
JANVIER	2009	12,24	203,89	345,43	260,93	1,3239
FÉVRIER	"	13,31	229,55	388,32	303,75	1,2785
MARS	"	12,93	218,40	393,16	301,28	1,3050
AVRIL	"	13,55	226,47	405,14	307,05	1,3194
MAI	"	15,47	250,13	443,07	325,01	1,3633
JUIN	"	15,54	244,39	440,38	314,19	1,4016
JUILLET	"	17,82	278,81	470,86	334,23	1,4088
AOUT	"	21,72	335,59	547,47	383,70	1,4268
SEPTEMBRE	"	23,22	351,54	579,13	397,71	1,4562
OCTOBRE	"	22,58	336,02	584,28	394,35	1,4816
NOVEMBRE	"	22,19	327,99	601,89	403,56	1,4914
DÉCEMBRE	"	24,90	375,68	653,02	446,86	1,4614
JANVIER	2010	28,38	438,38	734,65	514,74	1,4272
FEVRIER	"	25,88	416,84	711,74	520,05	1,3686
MARS	"	19,26	313,00	540,70	398,50	1,3569
AVRIL	"	16,34	268,75	477,65	356,30	1,3406
MAI	"	14,60	256,19	471,88	375,54	1,2565
JUIN	"	15,81	285,50	508,77	416,73	1,2209

**EVOLUTION DES COURS MONDIAUX DU SUCRE (1ers termes) ET DE L'EURO
PENDANT LE MOIS DE JUIN 2010**

	NEW YORK Terme de Mars		LONDRES Terme de Mars		1 € =\$
	en cts/lb	en €/t	en \$/t	en €/t	
1 juin 2010	14,40	261,18	471,90	388,24	1,2155
2 juin 2010	13,94	251,53	456,80	373,87	1,2218
3 juin 2010	13,99	251,40	459,10	374,23	1,2268
4 juin 2010	14,52	265,43	468,20	388,23	1,2060
7 juin 2010	14,33	264,17	470,00	393,01	1,1959
8 juin 2010	14,88	274,70	487,20	407,97	1,1942
9 juin 2010	15,16	278,28	500,90	417,07	1,2010
10 juin 2010	15,36	281,13	508,60	422,25	1,2045
11 juin 2010	15,83	287,78	524,00	432,09	1,2127
14 juin 2010	16,05	288,87	526,50	429,83	1,2249
15 juin 2010	16,18	291,00	528,00	430,74	1,2258
16 juin 2010	16,27	292,16	532,50	433,74	1,2277
17 juin 2010	15,79	281,57	520,30	420,85	1,2363
18 juin 2010	15,58	277,62	510,40	412,54	1,2372
21 juin 2010	16,18	287,87	525,90	424,42	1,2391
22 juin 2010	16,21	291,54	524,00	427,48	1,2258
23 juin 2010	16,25	291,95	522,60	425,88	1,2271
24 juin 2010	16,82	302,41	527,60	430,27	1,2262
25 juin 2010	17,29	310,05	544,10	442,57	1,2294
28 juin 2010	17,19	307,13	538,50	436,42	1,2339
29 juin 2010	17,58	317,73	517,00	423,84	1,2198
30 juin 2010	18,03	323,92	528,80	430,93	1,2271
MOYENNE	15,81	285,50	508,77	416,73	1,2209
Maximum	18,03	323,92	544,10	442,57	1,2391
Minimum	13,94	251,40	456,80	373,87	1,1942

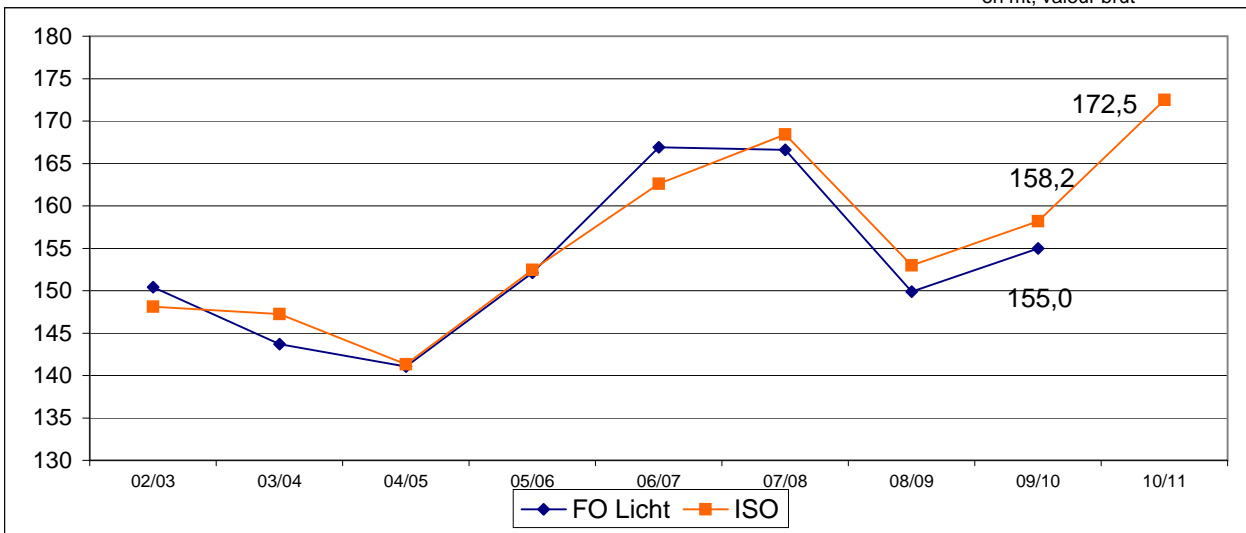
Evolution de l'excédent / déficit mondial (en moyenne ISO et FO Licht)

en mt, valeur brut

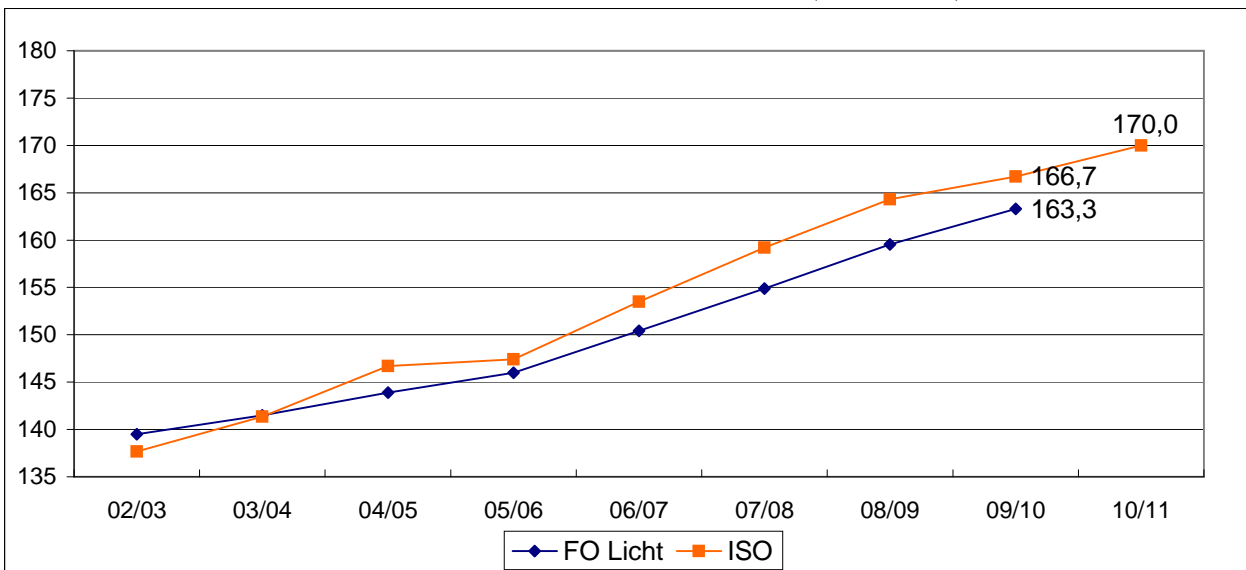


Evolution récente de la production mondiale

en mt, valeur brut



Evolution récente de la consommation mondiale (en mt, valeur brut)



NB : L'ISO prend en compte, dans son estimation de la consommation, la différence entre les exportations et les importations mondiales. Cette estimation n'est donc pas tout à fait comparable avec celle de FO Licht. Ceci expliquant l'écart important entre les estimations de ces deux organismes.

II – La situation communautaire

Actualité communautaire

Juin 2010

Bilans

Bilan 2008/09 :

Le stock (privé) de fin campagne est sensiblement augmenté sur la base des dernières communications de la Commission : il est maintenant de 1,604 Mt. La consommation 2008/09 a été ajustée en conséquence, elle maintenant de 15,917 Mt.

Bilan provisoire 2009/10 :

Cette modification se reporte naturellement sur le stock initial 2009/10. En outre, l'estimation des quantités de sucre importé en l'état et dans les produits transformés ont également été modifiées en fonction des réalisations à fin mai : les importations de sucre en l'état sont estimées en hausse à 2,75 Mt et celles comprises dans les produits transformés en baisse à 520 000 t. Le total des ressources est maintenant de 18,2 Mt.

Coté utilisations, seul le poste concernant les exportations de sucre en l'état a été réévalué en hausse à 70 000 tonnes. Le total des utilisations s'élève à 16,93 Mt. Le stock de fin de campagne ressort à 1,27 Mt.

Pour ce qui concerne le bilan hors quota, la production a été ajustée sensiblement à 4,639 Mt pour un total des ressources de 4,649 Mt.

S'agissant des utilisations de sucre : la consommation pour la production d'éthanol a été revue en baisse à 1,27 Mt et celle de l'industrie chimique également, à 754 000 tonnes. Le total des utilisations ressort à 4,095 Mt et le report sur 2010/11 (communication de la Commission) est en hausse par rapport à 2008/09 à 554 000 tonnes.

Importations préférentielles de sucre

La dernière situation disponible communiquée par la Commission est arrêtée à fin juin 2010. Le total des certificats demandés et attribués au titre des importations préférentielles s'élevait, à cette date, à 2 Mt : 1 071 677 tonnes pour le sucre ACP et PMA, 620 000 tonnes pour les contingents CXL, 306 358 pour les Balkans, 7 660 tonnes pour le sucre industriel.

Stocks

La dernière situation des stocks de sucre fournie par la Commission est arrêtée au 1/04/2010 : ils s'élevaient à 7,6 Mt, contre 8 Mt un an plus tôt pour le sucre du quota.

Exportations de sucre hors quota

Le contingent 2009/10, initialement de 650 000 t a été intégralement utilisé au 5 octobre 2009. Le contingent supplémentaire de 700 000 tonnes, portant le total à 1,35 Mt, a également été intégralement attribué au 13 novembre 2009. Les demandes ayant été supérieures, il a été appliqué un pourcentage d'acceptation fixé à 56,540299 % (Règlement n°1106/2009 du 18 novembre 2009, paru le 19 novembre 2009).

Le contingent additionnel d'exportations de 500 000 tonnes de sucre hors quota, ouvert en janvier 2010, a été intégralement utilisé au 19 février 2010. Un coefficient d'acceptation de 38,647912 % a été appliqué sur les demandes effectuées du 15 au 19 février.

Au total, 1,85 Mt de certificats d'exportation de sucre hors quota ont été délivrés pour la campagne 2009/10.

Règlements votés en comités de gestion

Juin 2010

Comité de gestion du 10 juin :

- Aucun règlement voté.

Comité de gestion du 24 juin :

- Aucun règlement voté.

BILAN COMMUNAUTAIRE DE SUCRE DANS L'UE

Note méthodologique

Le bilan communautaire du sucre est un bilan d'approvisionnement ou bilan de consommation, conformément à l'article 22 du règlement 952/06. Cela signifie plus précisément qu'il recense sur une période donnée (campagne de 12 mois), l'ensemble des emplois d'un produit donné (en l'occurrence le sucre) et les ressources mobilisées pour équilibrer ces emplois.

Il répartit le sucre par campagne de consommation ou d'utilisation et non par campagne de production (notamment du fait de la présence de sucre produit lors de la campagne précédente dans les stocks initiaux).

La plupart des postes du bilan communautaire du sucre du quota comme du sucre hors-quota sont connus sur la base des déclarations des opérateurs (fabricants, utilisateurs de sucre, exportateurs et importateurs), à l'exception notable du poste 'Consommation intérieure' qui est estimé par différence avec les autres postes du bilan. Les données individuelles des opérateurs sont agrégées et communiquées par la Commission ou disponibles via la base communautaire du commerce extérieur (COMEXT).

En toute rigueur ce que l'on appelle consommation de sucre lors d'une campagne ne correspond pas à l'utilisation finale de ce sucre pour au moins deux raisons :

- les emplois de sucre décrivent les volumes de sucre achetés sur le marché intérieur par les industries utilisatrices ou bien exportés sur le reste de l'UE et les pays-tiers. Or il peut y avoir un décalage de plusieurs mois entre l'achat et/ou la livraison de sucre et son utilisation finale, par exemple pour le sucre industriel ; les quantités de sucre vendues et livrées ne correspondent donc pas obligatoirement aux quantités de sucre utilisées ou incorporées lors d'une campagne.
- le sucre alimentaire livré sur le marché intérieur n'est pas totalement consommé, au sens alimentaire du terme. Comme tout produit alimentaire, une partie de ce sucre fait l'objet de pertes ou de non consommation.

I. Ressources

L'ensemble des ressources regroupe les stocks initiaux en début de campagne, la production fraîche de sucre de la campagne, les importations de sucre en l'état et dans les produits transformés :

1. **Stock initial** : par définition il est nul pour le sucre hors-quota ; pour le sucre du quota il s'agit du sucre de la campagne précédente non vendu au 30 septembre, propriété des fabricants, des raffineurs ou de la communauté (intervention publique). Le stock initial en début de campagne est égal au stock à la fin de la campagne précédente.
2. **Report de sucre** : ressource du bilan du sucre du quota, il correspond au sucre hors quota de la campagne précédente non vendu et qui devient le premier sucre du quota de la campagne en cours. Ce poste peut inclure le cas échéant les quantités de sucre du quota ayant fait l'objet d'une décision de **retrait** lors de la campagne précédente.
3. **Production fraîche** : il s'agit de la production fraîche, qui diffère de la production réglementaire. Cette dernière s'obtient en ajoutant à la production fraîche le report du sucre hors quota de la campagne précédente et en déduisant la quantité de sucre hors quota qui sera reportée sur la campagne suivante. Elle comprend en outre les sirops de sucre destinés à la production d'éthanol (calculé en équivalent sucre). La production fraîche est répartie entre quota et hors quota. La production disponible sous quota correspond au total de la production fraîche sous quota (c'est-à-dire le quota quand celui-ci est intégralement produit moins le report). La production hors quota s'obtient ensuite par différence entre la production fraîche de la campagne et la production fraîche sous quota. La production fraîche de sucre fait l'objet d'estimations jusqu'en décembre à partir des surfaces betteravières et d'une estimation des rendements moyens. En mars de l'année suivante, une fois la campagne de production achevée, les estimations de production sont remplacées par le chiffre issu de la déclaration provisoire des fabricants. Enfin en décembre est disponible le chiffre définitif de production, toujours sur la base des déclarations obligatoires des fabricants.
4. **Importations de sucre en l'état** : estimées en cours de campagne à la fois sur la base des contingents préférentiels, des certificats demandés et sur la base des statistiques douanières mensuelles.

5. **Importations de sucre dans les produits transformés** : estimées en cours de campagne sur la base des quantités importées lors la campagne précédente. Elles regroupent en leur affectant un coefficient de teneur en sucre (fixé par la Commission) les importations de produits contenant du sucre. Elles sont ensuite définitivement fixées sur la base des données enregistrées par les services douaniers des différents Etats membres.

II . Emplois :

Les ressources précédentes permettent d'équilibrer les emplois (consommation) suivants : les exportations vers pays tiers (sucre en l'état et dans les produits transformés), les stocks de fin de campagne, le report de sucre hors quota, et les livraisons sur le marché intérieur

1. **Livraisons sur le marché intérieur** : elles comprennent le sucre destiné à la consommation humaine, le sucre hors quota destiné aux utilisations non alimentaires et à la production d'alcool
- 1.1 **Sucre alimentaire** : désigne le sucre du quota livré comme sucre alimentaire. En toute rigueur, il correspond aux ventes de sucre destiné à la consommation alimentaire et diffère de celle-ci par le fait qu'une partie du sucre alimentaire vendu n'est pas consommé (pertes). C'est le seul poste qui ne fait l'objet d'aucune déclaration. Estimé en cours de campagne, en général sur la base de la précédente campagne, il est ensuite obtenu par différence entre l'ensemble des ressources de sucre du quota et les utilisations connues de sucre du quota (les exportations et le stock final). Il prend en compte le sucre de bouche et le sucre incorporé dans les produits transformés, les ventes aux ménages et aux collectivités,
- 1.2 **Industries chimiques et pharmaceutiques** : volumes de sucre hors-quota livré comme sucre industriel aux industries chimiques, pharmaceutiques et de la levure. Il s'agit bien des quantités de sucre livrées et non des quantités de sucre utilisées par ces industries. Ce poste est estimé en cours de campagne sur la base de la campagne précédente, et ajusté ensuite sur les bilans provisoires puis définitifs fournis par la Commission. La période de référence est une campagne de 14 mois, du 1^{er} Octobre de l'année n au 30 novembre de l'année n+1.
- 1.3 **Producteurs d'alcool** : volumes de sucre (sirops) livrés en distilleries pour la production d'alcool (dont alcool carburant)
2. **Exportations de sucre en l'état** : estimées en cours de campagne sur la base des certificats demandés (quota et hors quota), voire du niveau des exportations de la campagne précédente, elles sont ensuite définitivement fixées sur la base des données enregistrées par les services douaniers des différents Etats membres.
3. **Exportations de sucre dans les produits transformés** : estimées en cours de campagne sur la base des quantités exportées lors la campagne précédente. Elles regroupent en leur affectant un coefficient de teneur en sucre les exportations de produits contenant du sucre. Elles sont ensuite définitivement fixées sur la base des données enregistrées par les services douaniers des différents Etats membres.

III . Stocks fin de campagne :

- Stock de fin de campagne : défini pour le sucre du quota, il est estimé en cours de campagne, et définitivement fixé lors de la campagne suivante sur la base des déclarations des fabricants
- Report : estimé en cours de campagne, il fait l'objet d'une déclaration de la part des fabricants au plus tard le 15 avril de la campagne. Le report communautaire peut donc être connu dans les mois suivants.

BILANS COMMUNAUTAIRES DE SUCRE DANS L'UE-27 de 2007/08 à 2009/10

(en 1 000 tonnes, valeur blanc)

	2007/08 (1/10 - 30/09) 12 mois		2008/09 (1/10 - 30/09) 12 mois		2009/10 (1/10 - 30/09) (1) 12 mois	
	Quota	Hors Quota	Quota	Hors Quota	Quota	Hors Quota
I - RESSOURCES						
1 - Stocks au 1er octobre	2 739	57	2 188	0	1 639	0
- libres	2 176	0	1 869	0	1 604	0
- intervention	563	57	319	0	35	0
2 - Report / Retrait	525		694		412	
3 - Production "fraîche"	15 640	1 454	12 436	2 909	12 878	4 639
Retrait converti en hors quota	-1 314	1 314			0	0
4 - Importations des pays tiers de sucre en l'état	2 627		2 870	168	2 750	10
5 - Importations des pays tiers de sucre sous forme de produits transformés	580		547		520	
TOTAL DES RESSOURCES	20 797	2 825	18 735	3 077	18 199	4 649
II - EMPLOIS						
1 - Livraisons marché intérieur	15 807	2 503	15 917	1 955	15 900	2 025
1.1 Sucre alimentaire	15 807		15 917		15 900	
1.2 Sucre pour industrie chimique		1 012		710		754
1.3 Sucre pour éthanol		1 491		1 245		1 271
2 - Exportations sur pays tiers de sucre en l'état	1 450	16	251	710	70	2 070
3 - Exportations de sucre sous forme de produits transformés	964		928		960	
TOTAL DES EMPLOIS	18 221	2 519	17 096	2 665	16 930	4 095
III - STOCKS AU 30 SEPTEMBRE						
- libres	1 869		1 604		1 269	
- intervention	319		35		0	
- retrait	389					
- report	0	305	0	412	0	554
TOTAL STOCKS AU 30/09	2 576	305	1 639	412	1 269	554

Sources : CE, COMEXT, FranceAgriMer - juin 2010

1- Bilan prévisionnel UE 27

EVOLUTION DES SURFACES BETTERAVIERES DANS L'UE DE 1995/96 A 2010/11 *

	ALL	AUT	DK	ESP (1)	FIN	FRA	GR	ITA	PB	POR	RU	SUE	UEBL	HON	LET	LIT	POL	R. TCH	SLQ	SLN	BG	RO	TOTAL
1995/96	518	52	67	170	34	430	42	267	116	1	171	57	104	-	-	-	-	-	-	-	-	-	2 064
1996/97	514	52	68	159	34	422	40	234	116	1	173	59	103	-	-	-	-	-	-	-	-	-	2 009
1997/98	504	51	67	155	34	421	53	284	114	3	170	59	102	-	-	-	-	-	-	-	-	-	2 050
1998/99	501	49	66	153	34	412	37	275	112	3	164	59	98	-	-	-	-	-	-	-	-	-	1 996
1999/00	489	47	64	135	34	393	40	274	120	8	160	59	104	-	-	-	-	-	-	-	-	-	1 960
2000/01	451	43	59	130	32	361	50	249	112	8	146	55	95	-	-	-	-	-	-	-	-	-	1 823
2001/02	448	45	56	114	31	386	43	222	109	5	151	54	96	-	-	-	-	-	-	-	-	-	1 791
2002/03	459	44	55	114	32	409	42	246	109	9	148	54	98	-	-	-	-	-	-	-	-	-	1 850
2003/04	445	43	50	100	29	361	41	215	106	7	136	50	92	48	14	26	286	76	32	5	-	-	2 193
2004/05	441	45	48	107	30	348	33	186	99	8	133	47	90	67	14	25	298	70	35	6	-	-	2 161
2005/06	428	44	47	104	31	343	42	249	99	8	126	49	87	61	14	22	278	69	33	8	-	-	2 173
2006/07	353	40	41	101	25	366	26	94	84	4	106	45	80	48	11	18	241	56	28	7	-	-	1 774
2007/08	391	42	39	60	16	353	14	86	82	1	106	41	85	38	-	17	228	54	19	-	2	23	1 698
2008/09	370	43	36	51	14	316	14	61	71	0	101	37	64	17	-	9	177	50	11	-	-	20	1 462
2009/10	380	44	34	51	15	345	22	62	73	0	102	39	64	14	-	15	191	53	16	-	-	21	1 541
2010/11	369	45	39	47	15	342	13	63	71	0	104	39	59	14	-	15	197	54	18	-	-	23	1 525
2010/11 /2009/10	- 3,0 %	+ 2,0 %	+ 15,0 %	- 8,6 %	- 3,3 %	- 1,0 %	- 40,9 %	+ 2,3 %	- 2,7 %	-	+ 2,0 %	=	- 8,3 %	- 2,1 %	-	=	+ 3,2 %	+ 2,1 %	+ 9,4 %	-	-	+ 11,0 %	- 1,0 %

(1) Y compris les surfaces de betteraves destinées au Portugal (7 000 ha en 1997/98 ; 5 000 ha en 1998/99 ; 2 000 ha en 1999/00)

* Hors betteraves jus vert.

EVOLUTION DES RENDEMENTS EN SUCRE DE BETTERAVE DANS L'UE DE 1995/96 A 2009/10

(en t/ha)

	ALL	AUT	DK	ESP	FIN	FRA	GR	ITA	PB	POR	RU	SUE	UEBL	HON	LET	LIT	POL	R. TCH	SLQ	SLN	BG	RO	TOTAL	
1995/96	7,35	8,06	6,45	6,44	4,74	9,77	6,83	5,58	8,52	-	7,11	6,25	8,54	-	-	-	-	-	-	-	-	-	-	7,54
1996/97	8,14	9,04	7,41	7,52	3,85	9,90	6,63	6,14	8,92	-	8,50	6,75	9,25	-	-	-	-	-	-	-	-	-	-	8,19
1997/98	7,98	9,02	8,03	7,32	5,24	11,22	6,87	6,12	8,95	6,33	9,34	6,71	9,98	-	-	-	-	-	-	-	-	-	-	8,52
1998/99	8,02	9,51	8,05	7,51	3,53	10,35	5,38	5,80	7,37	8,67	8,79	6,76	8,10	-	-	-	-	-	-	-	-	-	-	8,06
1999/00	8,96	10,15	8,64	8,13	4,88	11,51	5,80	6,22	9,31	7,50	9,66	7,29	10,49	-	-	-	-	-	-	-	-	-	-	8,98
2000/01	9,67	9,00	9,03	8,45	4,81	11,73	7,36	6,23	9,49	7,13	9,08	7,49	9,92	-	-	-	-	-	-	-	-	-	-	9,16
2001/02	8,31	8,87	8,55	8,25	4,71	9,43	7,30	5,78	8,74	6,40	8,10	7,44	8,75	-	-	-	-	-	-	-	-	-	-	8,15
2002/03	8,77	9,84	9,38	10,51	5,09	11,48	7,05	5,73	9,39	8,67	9,62	8,00	10,40	-	-	-	-	-	-	-	-	-	-	9,14
2003/04	8,49	8,98	9,84	9,14	4,69	10,89	5,00	4,19	10,15	8,57	10,06	8,32	11,18	10,40	4,79	5,12	7,00	7,36	7,28	7,60	-	-	-	6,79
2004/05	9,83	10,18	9,83	9,87	4,97	11,91	7,88	6,23	10,47	9,30	10,45	7,91	11,01	7,45	4,79	5,32	6,71	7,99	6,66	6,33	-	-	-	9,26
2005/06	9,43	10,59	10,11	10,39	5,77	12,10	7,38	7,16	9,86	9,63	10,64	8,29	10,63	8,08	5,07	5,68	7,36	8,10	7,97	7,50	-	-	-	9,21
2006/07	9,22	9,60	9,15	10,63	5,18	11,80	6,52	6,99	10,77	10,20	10,92	6,93	10,69	7,36	3,95	5,37	7,08	8,35	7,33	6,21	-	-	-	9,24
2007/08	10,00	8,60	9,70	11,80	6,30	12,60	5,60	9,00	10,80	10,10	9,90	8,70	10,30	6,90	-	7,40	8,40	6,60	7,10	-	2,10	4,10	-	9,90
2008/09	9,80	9,50	11,20	11,60	5,00	13,00	6,00	7,90	12,00	-	10,90	8,90	11,40	6,90	-	5,30	6,60	8,30	10,60	-	-	5,70	-	10,20
2009/10	11,10	8,70	13,10	11,70	5,90	13,60	7,21	8,20	13,60	-	12,90	10,30	13,20	7,90	-	7,30	8,60	9,00	10,20	-	-	6,90	-	11,10
2010/11 *	10,50	8,90	10,80	12,10	5,80	13,00	6,80	8,50	12,20	-	11,50	9,20	11,60	7,10	-	7,40	8,10	7,90	9,30	-	-	5,70	-	11,50
Moy. 99/00 à 03/04	8,84	9,37	9,09	8,90	4,84	11,01	6,50	5,63	9,42	7,65	9,30	7,71	10,15	-	-	-	-	-	-	-	-	-	-	8,45
Moy. 04/05 à 09/10	9,90	9,53	10,52	11,00	5,52	12,50	6,77	7,58	11,25	9,81	10,95	8,51	11,21	7,43	4,60	6,06	7,46	8,06	8,31	6,68	2,10	5,57	-	9,82

* Données prévisionnelles

(1) Les rendements en Grèce ne correspondent pas, de 2008/09 à 2010/11, à la production sucrière. Ceci est lié au fait qu'une partie de la production sous quota a été réalisée dans un autre EM (travail à façon).

Sources : CE et FranceAgriMer - Juin 2010

Quotas 2007/08 - Quotas 2008/09 - Quotas 2009/10 - Quotas 2010/11

(en 1 000 tonnes, valeur blanc)

	ALL	AUT	DK	ESP	FIN	FRA *	GRE	ITA	PB	POR	RU	SUE	UEBL	HON	LET	LIT	POL	R. TCH	SLQ	SLN	BG	RO	UE 25 /27
2007/08																							
Quotas de base	3 655,46	405,81	420,75	903,84	146,09	4 120,69	317,50	778,70	876,56	44,45	1 221,47	325,70	862,08	406,68	66,51	103,01	1 771,39	469,30	210,16	52,97	4,75	109,16	17 273,03
Quotas additionnels / transitoires	-	-	31,72	-	-	-	-	110,21	54,88	-	-	17,72	20,22	-	-	8,00	1,09	5,63	5,87	-	-	-	255,34
Abandons de quotas	-	-	-	16,68	56,09	-	158,80	24,86	-	19,50	-	-	-	108,09	66,51	-	-	102,47	70,13	52,97	-	-	676,10
Total	3 655,46	405,81	452,47	887,17	90,00	4 120,69	158,70	864,05	931,44	24,95	1 221,47	343,42	882,30	298,59	0,00	111,01	1 772,48	372,46	145,90	0,00	4,75	109,16	16 852,27
Total 2007/08 / Total 2006/07	0%	0%	8%	-2%	-38%	0%	-50%	11%	6%	-44%	0%	5%	2%	-27%	-100%	8%	0%	-21%	-31%	-100%	-	-	-2%
2008/09																							
Quotas de base	3 655,46	405,81	452,47	887,17	90,00	4 120,69	158,70	753,84	931,44	24,95	1 221,47	343,42	882,30	298,59	0,00	111,01	1 772,48	372,46	145,90	0,00	4,75	109,16	16 742,06
Abandons de quotas	757,20	54,79	80,08	256,58	9,00	683,66	-	245,47	126,55	15,00	165,00	50,23	206,07	193,17	-	20,76	366,87	-	33,58	-	4,75	4,48	3 273,22
Total	2 898,26	351,03	372,38	630,59	81,00	3 437,03	158,70	508,38	804,89	9,95	1 056,47	293,19	676,24	105,42	0,00	90,25	1 405,61	372,46	112,32	0,00	0,00	104,69	13 468,84
Total 2008/09 / Total 2007/08	-21%	-14%	-18%	-29%	-10%	-17%	0%	-41%	-14%	-60%	-14%	-15%	-23%	-65%	-	-19%	-21%	0%	-23%	-	-100%	-4%	-20%
2009/10																							
Quotas de base	2 898,26	351,03	372,38	630,59	81,00	3 437,03	158,70	508,38	804,89	9,95	1 056,47	293,19	676,24	105,42	0,00	90,25	1 405,61	372,46	112,32	0,00	0,00	104,69	13 468,84
Abandons de quotas				132,11																			132,11
Total	2 898,26	351,03	372,38	498,48	81,00	3 437,03	158,70	508,38	804,89	9,95	1 056,47	293,19	676,24	105,42	0,00	90,25	1 405,61	372,46	112,32	0,00	0,00	104,69	13 336,73
Total 2009/10 / Total 2008/09	0%	0%	0%	-21%	0%	0%	0%	0%	0%	0%	0%	0%	0%	0%	-	0%	0%	0%	0%	-	0%	0%	-1%
2010/11																							
Quotas de base	2 898,26	351,03	372,38	498,48	81,00	3 437,03	158,70	508,38	804,89	9,95	1 056,47	293,19	676,24	105,42	0,00	90,25	1 405,61	372,46	112,32	0,00	0,00	104,69	13 336,74
Total	2 898,26	351,03	372,38	498,48	81,00	3 437,03	158,70	508,38	804,89	9,95	1 056,47	293,19	676,24	105,42	0,00	90,25	1 405,61	372,46	112,32	0,00	0,00	104,69	13 336,74
Total 2010/11 / Total 2009/10	0%	0%	0%	0%	0%	0%	0%	0%	0%	0%	0%	0%	0%	0%	-	0%	0%	0%	0%	-	0%	0%	0%

* Dont DOM - 432 220 tonnes en 2010/11, 480 244 tonnes avant 2010/11

Source : CE et FranceAgriMer

PRODUCTION DE SUCRE DANS L'UE de 2007/08 à 2009/10

(en 1 000 tonnes, valeur blanc)

	ALL	AUT	DK	ESP	FIN	FRA	GRE	ITA	PB	POR	RU	SUE	UEBL	HON	LET	LIT	POL	R. TCH	SLQ	SLN	BG	RO	UE 25/27
2007/08																							
1. Production "fraîche" (1 000 t de sucre blanc)																							
a) de betteraves	3 919	342	380	711	101	4 445	78	772	892	14	1 049	354	873	265	-	125	1 919	354	136	-	4	95	16 829
b) de cannes	-	-	-	-	-	232	-	-	-	1	-	-	-	-	-	-	-	-	-	-	-	-	233
c) de mélasses	8	23	-	-	-	-	-	-	-	-	-	-	-	-	-	-	-	-	-	-	-	-	32
TOTAL	3 928	365	380	711	101	4 678	78	772	892	15	1 049	354	873	265	0	125	1 919	354	136	0	4	95	17 095
(2007/08 / 2006/07)	20%	-10%	1%	-31%	-22%	5%	-54%	18%	-2%	-54%	-9%	13%	2%	-25%	-100%	29%	13%	-25%	-34%	-100%	-	-	3%
2. Reports de 2006/07	30	18	5	52	13	74	0	89	8	0	190	0	0	8	0	0	29	8	4	0	0	0	525
3. Production (au sens du R 952/06 article 6)	3 958	383	385	763	114	4 751	78	861	899	15	1 239	354	873	272	0	125	1 948	362	140	0	4	95	17 620
4. Répartition de la production (1 000 t)																							
a) Production sous Quota (1)	3 162	351	385	763	87	3 381	78	835	806	15	1 057	308	763	269	-	96	1 533	335	140	-	4	94	14 463
b) Retrait	493	55	61	93	3	556	0	0	126	1	165	35	119	19	-	15	239	27	6	-	1	15	2 030
dont retrait produit	493	18	0	0	3	491	0	0	94	0	165	35	110	4	-	15	239	8	0	-	0	1	1 678
b) Hors Quota	303	14	0	0	24	879	0	0	0	0	17	10	0	0	-	14	175	19	0	-	0	0	1 454
2008/09																							
1. Production "fraîche" (1 000 t de sucre blanc)																							
a) de betteraves	3 646	386	397	608	69	4 097	157	498	863	-	1 192	324	722	105	-	68	1 285	415	116	-	-	112	15 063
b) de cannes	-	-	-	-	-	250	-	-	-	1	-	-	-	-	-	-	-	-	-	-	-	-	251
c) de mélasses	8	23	-	-	-	-	-	-	-	-	-	-	-	-	-	-	-	-	-	-	-	-	32
TOTAL	3 655	410	397	608	69	4 347	157	498	863	1	1 192	324	722	105	0	68	1 285	415	116	-	0	112	15 345
(2008/09 / 2007/08)	-7%	12%	4%	-15%	-31%	-7%	101%	-35%	-3%	-96%	14%	-8%	-17%	-60%	-	-45%	-33%	17%	-14%	-	-100%	18%	-10%
2. Reports de 2007/08	178	14	0	0	12	63	0	25	57	0	158	19	58	1	0	22	73	11	0	-	0	0	693
3. Production (au sens du R 952/06 article 6)	3 833	424	397	608	81	4 410	157	524	920	1	1 350	344	780	107	0	90	1 358	426	116	-	0	113	16 038
4. Répartition de la production (1 000 t)																							
a) Production sous Quota	2 898	351	372	600	81	3 207	157	508	805	1	1 056	293	676	105	-	90	1 337	372	112	-	-	105	13 129
b) Hors Quota	935	73	25	8	0	1 203	0	15	115	0	293	51	104	1	-	0	21	53	4	-	-	8	2 909
2009/10																							
1. Production "fraîche" (1 000 t de sucre blanc)						0																	
a) de betteraves	4 199	356	445	599	87	4 469	172	509	993	-	1 300	403	841	108	-	106	1 647	479	162	-	-	146	17 019
b) de cannes	-	-	-	-	-	463	-	-	-	1	-	-	-	-	-	-	-	-	-	-	-	-	463
c) de mélasses	8	25	-	-	-	-	-	-	-	-	-	-	-	-	-	-	-	-	-	-	-	-	33
TOTAL	4 207	381	445	599	87	4 931	172	509	993	1	1 300	403	841	108	-	106	1 647	479	162	-	0	146	17 516
(2008/09 / 2007/08)	13%	-7%	11%	-2%	20%	12%	8%	2%	13%	14%	8%	19%	14%	2%	-	35%	22%	13%	28%	-	-	23%	12%
2. Reports de 2008/09	116	6	0	8	0	43	0	15	1	0	158	8	49	0	-	0	0	3	3	-	-	1	412
3. Production (au sens du R 952/06 article 6)	4 324	387	445	607	87	4 974	172	524	994	1	1 458	411	890	108	-	106	1 647	482	165	-	-	147	17 928
4. Répartition de la production (1 000 t)																							
a) Production sous Quota	2 898	351	372	498	81	3 400	159	508	805	1	1 056	293	676	105	-	90	1 406	372	112	-	-	105	13 290
b) Hors Quota	1 426	36	73	109	6	1 574	13	16	189	0	402	118	214	2	-	15	241	110	53	-	-	43	4 639

(1) : Il s'agit en fait du quota disponible. Il représente le seuil de production de chaque Etat membre, auquel s'ajoute le quota additionnel. En revanche, il ne comprend pas le retrait produit. Il porte sur une période de 15 mois : soit une production augmentée d'un total de 448 000 t. Ce total se décompose de la façon suivante : 90 000 t de plus pour la France (Production DOM), 324 000 t de plus pour l'Espagne et 34 000 t de plus pour le Portugal.

Source : CE et FranceAgriMer - Juin 2010

**Prix moyens du sucre blanc communautaire
jusqu'en mars 2010**

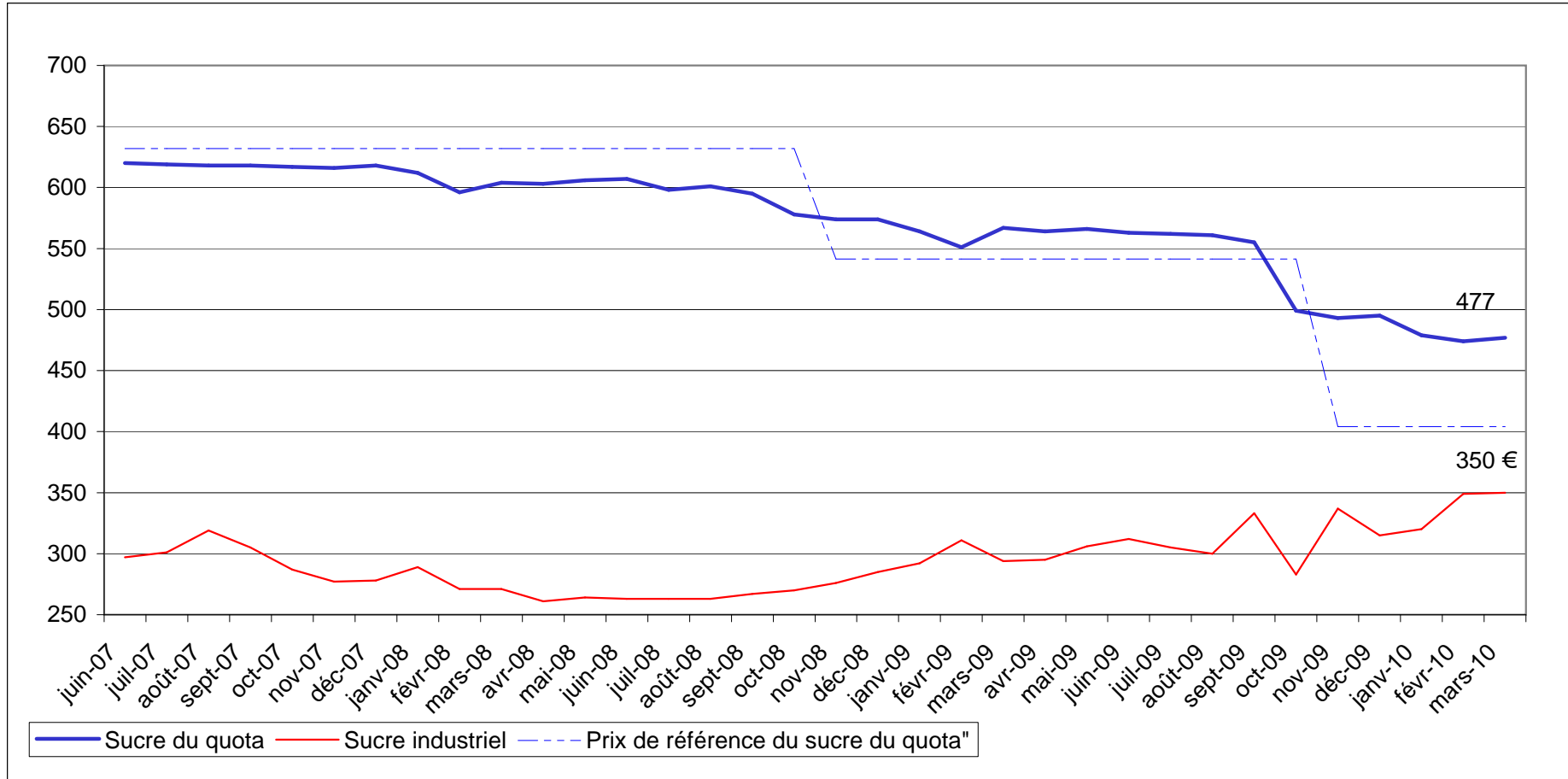
Règlement 318/06 et 952/06

Prix de vente moyen		
	Sucre du quota €/t	Sucre industriel €/t
juin-07	620	297
juillet-07	619	301
août-07	618	319
septembre-07	618	305
octobre-07	617	287
novembre-07	616	277
décembre-07	618	278
janvier-08	612	289
février-08	596	271
mars-08	604	271
avril-08	603	261
mai-08	606	264
juin-08	607	263
juillet-08	598	263
août-08	601	263
septembre-08	595	267
octobre-08	578	270
novembre-08	574	276
décembre-08	574	285
janvier-09	564	292
février-09	551	311
mars-09	567	294
avril-09	564	295
mai-09	566	306
juin-09	563	312
juillet-09	562	305
août-09	561	300
septembre-09	555	333
octobre-09	499	283
novembre-09	493	337
décembre-09	495	315
janvier-10	479	320
février-10	474	349
mars-10	477	350

Prix de référence	
	Sucre du quota €/t
1er juillet 2006	631,9
1er octobre 2008	541,5
1er octobre 2009	404,4

Source : Commission européenne

Evolution des prix moyens du sucre blanc communautaire
d'octobre 2006 à mars 2010 (en €/t)



Source : CE

III – La situation française

BILAN FRANCAIS

Note méthodologique

Le bilan français du sucre est, à l'instar du bilan communautaire, un **bilan d'approvisionnement ou bilan de consommation**, conformément à l'article 22 du règlement 952/06. Les remarques méthodologiques apportées en pages 20 et 21 de ce bulletin sont également vrais pour le bilan français. Il recense sur une période donnée (campagne de 12 mois), l'ensemble des emplois d'un produit donné (en l'occurrence le sucre) et les ressources mobilisées pour équilibrer ces emplois.

Il répartit le sucre par campagne de consommation ou d'utilisation et non par campagne de production (notamment du fait de la présence de sucre produit lors de la campagne précédente dans les stocks initiaux).

La plupart des postes du bilan français du sucre du quota comme du sucre hors-quota sont connus sur la base des déclarations des opérateurs (fabricants, utilisateurs de sucre, exportateurs et importateurs) et des services douaniers, à l'exception notable du poste 'Consommation intérieure' qui est estimé par différence avec les autres postes du bilan.

En toute rigueur ce que l'on appelle consommation de sucre lors d'une campagne ne correspond pas à l'utilisation finale de ce sucre pour au moins deux raisons :

- les emplois de sucre décrivent les volumes de sucre **achetés** sur le marché intérieur par les industries utilisatrices ou bien exportés sur le reste de l'UE et les pays-tiers. Or il peut y avoir un décalage de plusieurs mois entre l'achat et/ou la livraison de sucre et son utilisation finale, par exemple pour le sucre industriel ; les quantités de sucre vendues et livrées ne correspondent donc pas obligatoirement aux quantités de sucre utilisées ou incorporées lors d'une campagne.
- le sucre alimentaire livré sur le marché intérieur n'est pas totalement consommé, au sens alimentaire du terme. Comme tout produit alimentaire, une partie de ce sucre fait l'objet de pertes ou de non consommation.

I. Ressources

L'ensemble des **ressources** regroupe les stocks initiaux en début de campagne, la production disponible de sucre de la campagne, les importations de sucre en l'état et dans les produits transformés :

1. **Stock initial** : par définition il est nul pour le sucre hors-quota ; pour le sucre du quota il s'agit du sucre de la campagne précédente non vendu au 30 septembre, propriété des fabricants, des raffineurs ou des sucres détenus à l'intervention publique en France. Le stock initial en début de campagne est égal au stock à la fin de la campagne précédente.
2. **Report de sucre** : ressource du bilan du sucre du quota, il correspond au sucre hors quota de la campagne précédente non vendu et qui devient le premier sucre du quota de la campagne en cours. Ce poste peut inclure le cas échéant les quantités de sucre du quota ayant fait l'objet d'une décision de **retrait** lors de la campagne précédente.
3. **Production fraîche** : il s'agit de la production fraîche, qui diffère de la production réglementaire. Cette dernière s'obtient en ajoutant à la production fraîche le report du sucre hors quota de la campagne précédente et en déduisant la quantité de sucre hors quota qui sera reportée sur la campagne suivante. Elle comprend en outre les sirops de sucre destinés à la production d'éthanol (calculé en équivalent sucre). La production fraîche est répartie entre quota et hors quota. La production disponible sous quota correspond au total de la production fraîche sous quota (c'est-à-dire le quota quand celui-ci est intégralement produit moins le report). La production hors quota s'obtient ensuite par différence entre la production fraîche de la campagne et la production fraîche sous quota. La production fraîche de sucre fait l'objet d'estimations jusqu'en décembre à partir des surfaces betteravières et d'une estimation des rendements moyens. En mars de l'année suivante, une fois la campagne de production achevée, les estimations de production sont remplacées par le chiffre issu de la déclaration provisoire des fabricants. Enfin, en décembre, est disponible le chiffre définitif de production, toujours sur la base des déclarations obligatoires des fabricants.
4. **Importations de sucre en l'état** : estimées en cours de campagne à la fois sur la base des contingents préférentiels, des certificats demandés et sur la base des statistiques douanières mensuelles.

5. **Importations de sucre dans les produits transformés** : estimées en cours de campagne sur la base des quantités importées lors la campagne précédente. Elles regroupent en leur affectant un coefficient de teneur en sucre (fixé par la Commission) les importations de produits contenant du sucre. Elles sont ensuite définitivement fixées sur la base des données enregistrées par les services douaniers.

II . Emplois :

Les ressources précédentes permettent d'équilibrer les emplois (consommation) suivants : les exportations vers pays tiers (sucre en l'état et dans les produits transformés), les stocks de fin de campagne, le report de sucre hors quota, et les livraisons sur le marché intérieur

1. **Livraisons sur le marché intérieur** : elles comprennent le sucre destiné à la consommation humaine, le sucre hors quota destiné aux utilisations non alimentaires et à la production d'alcool

Sucre alimentaire : désigne le sucre du quota livré comme sucre alimentaire. En toute rigueur, il correspond aux ventes de sucre destiné à la consommation alimentaire et diffère de celle-ci par le fait qu'une partie du sucre alimentaire vendu n'est pas consommé (pertes). C'est le seul poste qui ne fait l'objet d'aucune déclaration. Estimé en cours de campagne, en général sur la base de la précédente campagne, il est ensuite obtenu par différence entre l'ensemble des ressources de sucre du quota et les utilisations connues de sucre du quota (les exportations et le stock final). Il prend en compte le sucre de bouche et le sucre incorporé dans les produits transformés, les ventes aux ménages et aux collectivités,

- 1.1 **Industries chimiques et pharmaceutiques** : volumes de sucre hors-quota livré comme sucre industriel aux industries chimiques, pharmaceutiques et de la levure. Il s'agit bien des quantités de sucre livrées et non des quantités de sucre utilisées par ces industries. Ce poste est estimé en cours de campagne sur la base des déclarations mensuelles de livraisons de sucre industriel par les fabricants. La période de référence est une campagne de 14 mois, du 1^{er} Octobre de l'année n au 30 novembre de l'année n+1.

- 1.2 **Producteurs d'alcool** : volumes de sucre (sirops) livrés en distilleries pour la production d'alcool (dont alcool carburant)

2. **Exportations vers pays tiers et livraisons vers l'UE de sucre en l'état** : estimées en cours de campagne sur la base des certificats demandés (quota et hors quota), voire du niveau des exportations de la campagne précédente, elles sont ensuite estimées sur la base des données enregistrées par les services douaniers (données mises à jour et définitivement fixées au bout de 12 mois). S'agissant des RUP (régions ultra périphériques de l'Europe), les quantités livrées font l'objet d'une déclaration et portent sur une période de référence allant du 1^{er} Octobre de l'année n au 31 décembre de l'année n+1.

3. **Exportations de sucre dans les produits transformés** : estimées en cours de campagne sur la base des quantités exportées lors la campagne précédente. Elles regroupent en leur affectant un coefficient de teneur en sucre les exportations de produits contenant du sucre. Elles sont ensuite estimées sur la base des données enregistrées par les services douaniers (données mises à jour et définitivement fixées au bout de 12 mois).

III . Stocks fin de campagne :

- Stock de fin de campagne : défini pour le sucre du quota, il est estimé en cours de campagne, et définitivement fixé lors de la campagne suivante sur la base des déclarations des fabricants
- Report : estimé en cours de campagne, il fait l'objet d'une déclaration de la part des fabricants au plus tard le 15 avril de la campagne. Le report peut donc être connu dans les mois suivants.

BILANS FRANCAIS DE SUCRE

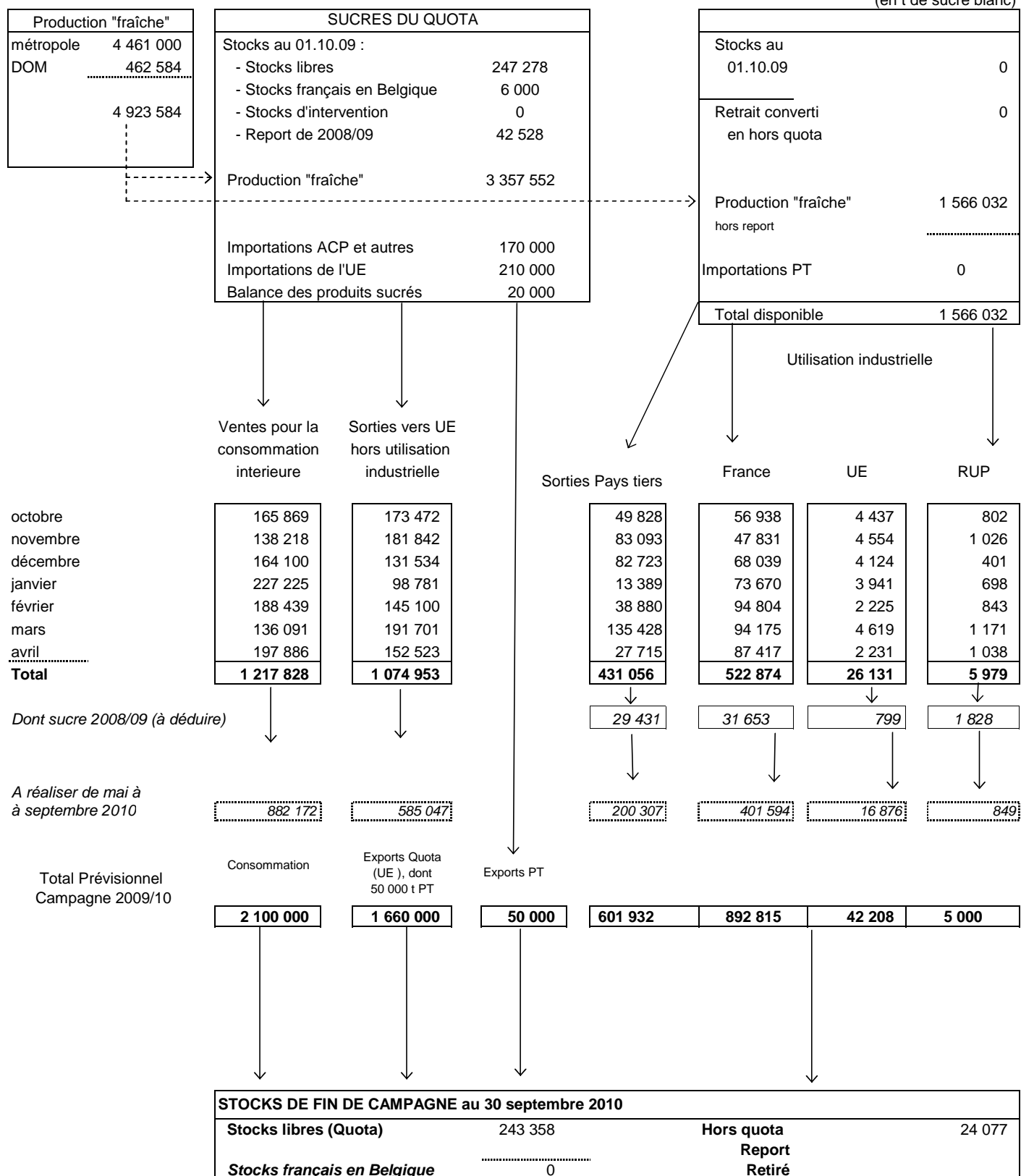
(en 1 000 tonnes, valeur blanc)

	2007/08 (Octobre- Septembre)			2008/09 (Octobre- Septembre) (1)			2009/10 (Octobre- Septembre) (1) Prévisionnel		
	Quota	Hors quota	Total	Quota	Hors quota	Total	Quota	Hors quota	Total
I - RESSOURCES									
1 - Stocks au 1^{er} octobre	393	0	393	309	0	309	253	0	253
- libres	386	0	386	304	0	304	253	0	253
- stocks français en Belgique	8		8	6		6	0		0
- intervention	0		0	0		0	0		0
2 - Report	74		74	63		63	43		43
3 - Production	3 799	879	4 677	3 144	1 203	4 347	3 358	1 566	4 924
- Métropole	3 567	879	4 445	2 894	1 203	4 097	2 914	1 547	4 461
- DOM	232		232	250		250	443	19	463
- Retrait converti en hors Quota	-483	483	0						
4 - Importations de sucre en l'état	401		401	427	2	429	380	0	380
3.1. Importations ACP et autres	134		134	207	2	209	170	0	170
3.2. Importations de l'UE	267		267	220		220	210		210
5 - Importations de sucre sous forme de produits transformés	737		737	719		719	710		710
TOTAL DES RESSOURCES	4 921	1 362	6 283	4 662	1 205	5 867	4 743	1 566	6 309
II - EMPLOIS									
1 - Livraisons sur le marché intérieur	2 078	1 107	3 185	2 110	763	2 873	2 100	893	2 993
1.1. Sucre alimentaire	2 078		2 078	2 110		2 110	2 100		2 100
1.2. Sucre pour Alcool et Ethanol		832	832		567	567		698	698
1.3. Sucre pour Chimie et Pharmacie		275	275		195	195		195	195
2 - Exportations de sucre en l'état	1 835	200	2 035	1 616	398	2 015	1 710	649	2 359
2.1. Exportations vers l'UE (hors Belgique)	1 349	180	1 529	1 517	42	1 560	1 660	42	1 702
2.2. Exportations vers les pays tiers	486	8	494	99	351	450	50	602	652
- avec restitutions	486		486	0		0	0		0
- sans restitutions							50		50
- sucre hors quota		8			351	351		602	602
2.3. Livraisons RUP		12	12		5	5		5	5
3 - Exportations de sucre sous forme de produits transformés	690		690	682		682	690		690
TOTAL DES UTILISATIONS	4 603	1 307	5 910	4 408	1 161	5 569	4 500	1 542	6 042
III - STOCKS AU 30 SEPTEMBRE									
- libres	304	0	304	254	0	254	243	0	243
- intervention	0	0	0	0	0	0	0	0	0
- report / retrait	8	55	63	0	43	43	0	24	24
- stocks français en Belgique	6	0	6	0	0	0	0	0	0
TOTAL DES STOCKS AU 30 SEPTEMBRE	317	55	372	254	43	297	243	24	267

(1) Les différences qui peuvent être constatées entre les différents totaux sont liés à des écarts d'arrondis.

**DIAGRAMME DE GESTION
DE LA CAMPAGNE SUCRIERE FRANCAISE 2009/10
1^{er} octobre 2009 - 30 septembre 2010**

(en t de sucre blanc)



Source : Douanes, FranceAgriMer

**BILANS FRANCAIS MENSUELS -
ESTIMATION DES VENTES POUR LA CONSOMMATION INTERIEURE
Campagne 2009/10**

(en t de sucre blanc)

	TOTAL 01.10.08 30.09.09	OCTOBRE 2009	NOVEMBRE 2009	DECEMBRE 2009	JANVIER 2010	FEVRIER 2010	MARS 2010	AVRIL 2010	TOTAL 01.10.09 30.04.10
I - APPORTS SUR LE MARCHÉ									
a) Mises sur le marché par les fabricants (y compris sucre industriel et intervention)	4 491 483	417 511	410 808	422 570	396 618	401 828	542 517	444 520	3 036 372
b) Importations de l'UE :									
- en l'état	220 368	22 537	16 331	16 619	15 718	38 231	17 156	17 979	144 571
- produits transformés	655 138	58 762	50 522	55 733	45 762	51 847	58 568	55 017	376 211
c) Importations des pays tiers :									
- en l'état	206 850	2 392	26 403	1 310	2 023	26 644	3 521	5 234	67 527
- produits transformés	63 972	5 257	4 614	4 930	5 405	4 604	6 279	5 582	36 671
TOTAL	5 637 811	506 459	508 678	501 162	465 526	523 154	628 041	528 332	3 661 352
II - EXPORTATIONS									
a) Sur l'UE :									
- en l'état	1 620 376	178 711	187 422	136 059	103 420	148 168	197 491	155 792	1 107 063
- dont sucre industriel	55 762	4 437	4 554	4 124	3 941	2 225	4 619	2 231	26 131
- dont RUP	4 805	802	1 026	401	698	843	1 171	1 038	5 979
- produits transformés	564 372	44 305	42 460	40 310	39 504	42 390	52 841	47 390	309 200
b) Sur pays tiers :									
- en l'état (y compris Hors quota)	393 981	49 828	83 093	82 723	13 389	38 880	135 428	27 715	431 056
- produits transformés	117 796	10 808	9 654	9 931	8 318	10 473	12 015	12 132	73 331
TOTAL	2 696 525	283 652	322 629	269 023	164 631	239 911	397 775	243 029	1 920 650
III - LIVRAISONS MARCHÉ INTERIEUR (I - II)	2 941 286	222 807	186 049	232 139	300 895	283 243	230 266	285 303	1 740 702
- Métropole (1)	2 055 488	162 649	135 564	160 849	224 295	185 875	132 510	194 147	1 195 889
- DOM	37 889	3 220	2 654	3 251	2 930	2 564	3 581	3 739	21 939
- Sucre industriel	847 909	56 938	47 831	68 039	73 670	94 804	94 175	87 417	522 874

(1) Les chiffres indiqués ne comprennent pas le sucre industriel

Sources : Douanes et FranceAgriMer

**EVOLUTION DES VENTES POUR LA CONSOMMATION INTERIEURE (1)
JUSQU'AU MOIS D'AVRIL 2010**

(en t de sucre blanc)

MOIS	CAMPAGNE 2004/05		CAMPAGNE 2005/06		CAMPAGNE 2006/07		CAMPAGNE 2007/08		CAMPAGNE 2008/09		MOYENNE 5 CAMPAGNES		CAMPAGNE 2009/10	
	Ventes du mois	Ventes cumulées	Ventes du mois	Ventes cumulées	Ventes du mois	Ventes cumulées	Ventes du mois	Ventes cumulées	Ventes du mois	Ventes cumulées	Ventes du mois	Ventes cumulées	Ventes du mois	Ventes cumulées
octobre	231 614	231 614	207 011	207 011	242 586	242 586	277 897	277 897	182 209	182 209	228 263	228 263	(2) 222 807	222 807
novembre	197 634	429 248	170 828	377 839	215 631	458 217	258 671	536 568	268 454	450 663	222 244	450 507	(2) 186 049	408 856
décembre	160 281	589 529	178 363	556 202	212 653	670 870	210 815	747 383	123 162	573 825	177 055	627 562	(2) 232 139	640 995
janvier	161 833	751 362	133 990	690 192	247 642	918 512	250 328	997 711	227 994	801 819	204 357	831 919	(2) 300 895	941 890
février	162 815	914 177	171 594	861 786	226 698	1 145 210	235 089	1 232 800	255 191	1 057 010	210 277	1 042 197	(2) 283 243	1 225 133
mars	172 967	1 087 144	164 864	1 026 650	210 777	1 355 987	276 233	1 509 033	261 321	1 318 331	217 232	1 259 429	(2) 230 266	1 455 399
avril	171 476	1 258 620	142 619	1 169 269	231 163	1 587 150	273 326	1 782 359	(2) 281 501	1 599 832	220 017	1 479 446	(2) 285 303	1 740 702
mai	192 747	1 451 367	230 728	1 399 997	245 963	1 833 113	257 503	2 039 862	(2) 286 097	1 885 929	242 608	1 722 054		
juin	189 702	1 641 069	162 471	1 562 468	286 180	2 119 293	271 703	2 311 565	(2) 275 108	2 161 037	237 033	1 959 086		
juillet	177 676	1 818 745	188 394	1 750 862	186 153	2 305 446	231 072	2 542 637	(2) 304 995	2 466 032	217 658	2 176 744		
août	210 959	2 029 704	164 166	1 915 028	218 919	2 524 365	250 973	2 793 610	(2) 245 809	2 711 841	218 165	2 394 910		
septembre	206 811	2 236 515	214 262	2 129 290	238 000	2 762 365	358 913	3 152 523	(2) 229 445	2 941 286	249 486	2 644 396		

(1) Les chiffres indiqués incluent les tonnages utilisés en tant que sucre industriel

(2) Chiffres encore provisoires.

Source : FranceAgriMer

**EVOLUTION DES VENTES POUR LA CONSOMMATION INTERNE (1)
EN CUMUL MOBILE SUR DOUZE MOIS JUSQU'AU MOIS D'AVRIL 2010**

(en t de sucre blanc) en t de sucre blanc)

MOIS	ANNEE 2004	ANNEE 2005	ANNEE 2006	ANNEE 2007	ANNEE 2008	ANNEE 2009	ANNEE 2010
janvier	2 276 168	2 220 130	2 175 345	2 357 610	2 841 564	2 956 631	(2) 3 081 357
février	2 259 734	2 231 042	2 184 124	2 500 304	2 849 955	2 976 733	(2) 3 109 409
mars	2 281 301	2 192 648	2 176 021	2 458 627	2 915 411	2 961 821	(2) 3 078 354
avril	2 298 067	2 174 465	2 147 164	2 547 171	2 957 574	2 969 996	(2) 3 082 156
mai	2 325 360	2 171 512	2 185 145	2 769 155	2 969 114	(2) 2 998 590	
juin	2 294 752	2 185 970	2 157 914	2 686 115	2 954 637	(2) 3 001 995	
juillet	2 297 042	2 171 485	2 168 632	2 683 874	2 999 556	(2) 3 075 918	
août	2 281 204	2 226 643	2 121 839	2 738 627	3 031 610	(2) 3 070 754	
septembre	2 233 956	2 236 515	2 129 290	2 762 365	3 152 523	(2) 2 941 286	
octobre	2 240 224	2 211 912	2 164 865	2 797 676	3 056 835	(2) 2 981 884	
novembre	2 247 182	2 185 106	2 209 668	2 840 716	3 066 618	(2) 2 899 479	
décembre	2 220 795	2 203 188	2 243 958	2 838 878	2 978 965	(2) 3 008 456	

(1) Les chiffres indiqués incluent les tonnages utilisés en tant que sucre industriel.

(2) Chiffres encore provisoires.

Source : FranceAgriMer

**ETAT DES STOCKS DE SUCRE DETENUS EN FRANCE PAR LES FABRICANTS -
2009/2010
(au dernier jour de chaque mois)**

	SEPTEMBRE 2009	OCTOBRE 2009	NOVEMBRE 2009	DECEMBRE 2009	JANVIER 2010	FEVRIER 2010	MARS 2010	AVRIL 2010
I - SUCRES LIBRES (Quota et importés)								
- Métropole	847 248	2 085 011	2 657 106	2 454 677	2 330 601	2 091 043	1 784 787	1 514 481
- Réunion	61 481	86 613	112 560	187 384	108 007	87 817	66 022	50 967
- Antilles	7 578	6 326	5 157	4 122	3 261	5 662	18 546	11 597
Total	916 307	2 177 950	2 774 823	2 646 183	2 441 869	2 184 522	1 869 355	1 577 045
Dont production de la campagne suivante	669 946							
II - INTERVENTION								
- Entrées								
- Sorties								
Total								
III AUTRES SUCRES								
-Sucres reportés	42 528	0		0	0	0	0	24 077
-Sucres hors quota	64 714	-28 686	411 259	1 228 279	1 087 262	945 869	731 402	565 439
-Sucres retirés	0	0	0	0	0	0		
-Sucres sous régime de perfectionnement actif	6 876	6 529	6 532	6 293	6 129	5 974	5 946	5 736
III - STOCK TOTAL	1 030 425	2 155 793	3 192 614	3 880 755	3 535 260	3 136 365	2 606 703	2 172 297

Source : FranceAgriMer

IV– La situation des DOM

BILANS DOM simplifiés (juillet - juin)

(en t de sucre blanc)

	2008/09 (Juillet - Juin) Provisoire*			2009/10 (Juillet - Juin) Prévisionnel *		
	Antilles	Réunion	Total	Antilles	Réunion	Total
I - RESSOURCES						
1 - Stocks au 1er juillet	16 341	18 180	34 521	13 415	8 002	21 417
2 - Production	59 172	190 741	249 913	126 417	336 876	463 293
3 - Importations de sucre en l'état	13 476	712	14 188	13 000	702	13 702
3.1. Importations des pays tiers	26	0	26	30	700	730
3.2. Importations de l'UE	13 450	712	14 162	12 970	2	12 972
TOTAL DES RESSOURCES	88 989	209 633	298 622	152 832	345 580	498 412
II - UTILISATIONS						
1 - Consommation intérieure	8 648	19 761	28 409	10 000	20 000	30 000
2 - Exportations de sucre en l'état	67 010	181 870	248 880	130 000	320 007	450 007
2.1. Exportations vers l'UE (1)	67 010	181 863	248 873	130 000	320 000	450 000
2.2. Exportations vers les pays tiers	0	7	7	0	7	7
TOTAL DES UTILISATIONS	75 658	201 631	277 289	140 000	340 007	480 007
III - STOCKS AU 30 JUIN						
- libres	13 415	8 002	21 333	12 832	5 573	18 405
TOTAL DES STOCKS AU 30 JUIN	13 331	8 002	21 333	12 832	5 573	18 405

* Bilans simplifiés, hors sucre dans les produits transformés

(1) : Les exportations reportées sur ce bilan tiennent compte du sucre produit lors de la campagne de référence mais exporté en l'état après le 30 juin. La mise à jour des données douanières est réalisée à partir des déclarations réalisées par les fabricants des DOM.

Production des DOM

	2007/08			2008/09			2009/10		
	Reunion	Antilles	Total DOM	Reunion	Antilles	Total DOM	Reunion	Antilles	Total DOM
juin									
juillet	5 525		5 525	24 049		24 049	25 963		25 963
août	37 165		37 165	41 036		41 036	40 613		40 613
septembre	42 058		42 058	43 347		43 347	24 882		24 882
octobre	42 019		42 019	46 046		46 046	51 832		51 832
novembre	35 297		35 297	29 095		29 095	43 138		43 138
décembre	3 996		3 996	7 168		7 168	150 448		150 448
janvier			0			0		50 000	50 000
février			0			0		3 088	3 088
mars		15 945	15 945		735	735		14 010	14 010
avril		22 298	22 298		11 792	11 792		17 471	17 471
mai		18 519	18 519		15 733	15 733			
juin		9 479	9 479		16 404	16 404			
juillet			0		14 508	14 508			
Total	166 060	66 241	232 301	190 741	59 172	249 913	336 876	84 569	421 445

*

* Dont 2 385 tonnes produites en août 2009.

Source : FranceAgriMer

EXPORTATIONS DE SUCRE DES DOM PAR DESTINATION ... (1)

(en t de sucre blanc)

... DEPUIS LES ANTILLES																	
	ALL	BEL	BUL	ESP	FIN	GRE	IRL	ITA	POL	POR	ROU	RU	METROP	DOM	TOTAL UE	PT	TOTAL
Campagne 2006/07																	
Total (Juil 06 à Sept 07)	0	14 291	0	0	0	0	0	844	0	0	0	0	75 110	320	90 565	0	90 565
Campagne 2007/08																	
Total (Oct 07 à Sept 08)	-	851	-	-	-	-	-	1 463	11 080	7 889	-	-	34 367	293	55 943	-	55 943
Campagne 2008/09 (Oct 08 à Sept 09)																	
- octobre 2008	-	-	-	-	-	-	-	293	-	-	-	20	3	39	354	-	354
- novembre "	-	98	-	-	-	-	-	40	-	-	-	-	2	-	140	-	140
- décembre "	-	61	-	-	-	-	-	-	-	-	-	-	2	77	141	-	141
- janvier 2009	-	-	-	-	-	-	-	256	-	-	-	-	6	-	262	-	262
- février "	-	-	-	-	-	-	-	254	-	-	-	-	-	-	254	-	254
- mars "	-	-	-	-	-	-	-	20	-	-	-	-	-	-	20	-	20
- avril "	-	98	-	-	-	-	-	217	-	-	-	39	2	80	436	-	436
- mai "	-	-	-	-	-	-	-	20	-	-	-	-	5 585	40	5 644	-	5 644
- juin "	-	-	-	-	-	-	-	137	-	-	-	23 596	283	-	24 016	-	24 016
- juillet "	-	-	-	-	-	-	-	39	-	-	-	70	132	41	283	-	283
- août "	-	-	-	-	-	-	-	20	-	-	-	1 045	15 649	56	16 771	-	16 771
- septembre "	-	-	-	-	-	-	-	98	-	-	-	20	2	22	143	-	143
Total	-	257	-	-	-	-	-	1 393	-	-	-	24 790	21 666	355	48 462	-	48 462
Campagne 2009/10 (Oct 09 à Sept 10)																	
- octobre 2009	-	-	-	20	-	-	-	254	-	-	-	94	56	-	424	-	424
- novembre "	-	-	-	-	-	-	-	98	-	-	-	-	41	20	159	-	159
- décembre "	-	-	-	20	-	-	-	78	-	-	-	-	1	55	154	-	154
- janvier 2010	-	-	-	20	-	-	-	78	-	-	-	-	43	21	162	-	162
- février "	-	-	-	-	-	-	-	98	-	-	-	47	-	20	165	-	165
- mars "	-	-	-	80	-	-	-	235	-	-	-	-	22	17	354	-	354
- avril "	-	-	-	20	-	-	-	39	-	-	-	-	11 645	40	11 744	3	11 747
Total	-	-	-	160	-	-	0	880	-	-	-	141	11 808	173	13 162	3	13 165

... DEPUIS LA REUNION																	
	ALL	BEL	BUL	ESP	FIN	GRE	IRL	ITA	POL	POR	ROU	RU	METROP	DOM	TOTAL UE	PT	TOTAL
Campagne 2006/07																	
Total (Juil 06 à Sept 07)	18 367	877	0	3 411	0	723	860	12 207	46	0	0	8 110	155 580	0	200 180	8	200 188
Campagne 2007/08																	
Total (Oct 07 à Sept 08)	33 453	-	-	3 905	7 800	676	496	8 003	13 695	-	-	4 914	118 041	-	190 984	6	190 990
Campagne 2008/09 (Oct 08 à Sept 09)																	
- octobre 2008	156	-	-	472	-	45	117	1 408	-	-	-	663	9 892	-	12 753	-	12 753
- novembre "	254	-	-	585	-	-	20	361	-	-	-	43	22 035	-	23 298	-	23 298
- décembre "	254	-	-	293	-	-	-	833	-	-	-	521	3 813	-	5 714	-	5 714
- janvier 2009	491	-	-	-	-	68	78	435	-	-	-	460	15 624	-	17 156	-	17 156
- février "	530	-	-	135	-	68	78	41	-	-	-	410	14 589	-	15 851	2	15 853
- mars "	218	-	23	449	-	68	78	1 182	22	-	-	195	1 966	-	4 201	-	4 201
- avril "	605	-	-	293	-	45	156	525	-	-	-	215	28 858	-	30 697	-	30 697
- mai "	589	-	-	381	-	90	98	853	-	-	-	302	4 267	-	6 580	-	6 580
- juin "	176	-	-	-	-	39	117	575	-	-	-	259	2 781	-	3 947	-	3 947
- juillet "	59	-	-	449	-	68	-	780	22	-	-	683	2 149	-	4 210	2	4 212
- août "	59	-	-	336	-	68	177	911	-	-	11 554	911	3 909	-	17 925	1	17 926
- septembre "	316	472	-	135	-	23	117	355	-	94	-	248	8 418	-	10 177	1	10 178
Total	3 707	472	23	3 528	-	582	1 036	8 259	44	94	11 554	4 910	118 301	-	152 510	6	152 516
Campagne 2009/10 (Oct 09 à Sept 10)																	
- octobre 2009	195	-	-	11 886	-	23	78	788	-	-	-	800	10 474	-	24 244	2	24 246
- novembre "	566	-	-	247	-	62	156	722	22	-	-	11 443	2 121	-	15 339	2	15 341
- décembre "	899	-	23	292	-	68	-	852	-	-	-	866	2 675	-	5 675	-	5 675
- janvier 2010	137	-	-	90	-	23	98	653	-	-	-	222	12 392	-	13 615	2	13 617
- février "	547	-	-	-	-	45	98	702	22	12 675	-	376	3 893	-	18 358	2	18 360
- mars "	547	-	23	13 101	-	23	255	1 283	-	-	-	357	5 419	-	21 008	2	21 010
- avril "	402	-	-	7 800	-	107	78	558	-	-	-	445	3 489	-	12 879	-	12 879
Total	3 293	-	46	33 416	-	351	763	5 558	44	12 675	-	14 509	40 463	-	111 118	10	111 128

(1) Seuls sont indiqués les Etats vers lesquels du sucre a été exporté depuis 2006/07.

Sources : Douanes

IMPORTATIONS DE SUCRE DES DOM PAR ORIGINE ...(1)

(en t de sucre blanc)

... AUX ANTILLES													
	ALL	BEL	DK	ESP	ITA	PB	RU	METROP	DOM	Autres UE	TOTAL UE	PT	TOTAL
Campagne 2006/07													
Total (Juil 06 à Sept 07)	0	0	25	21	1	0	0	15 278	760		16 085	41	16 126
Campagne 2007/08													
Total (Oct 07 à Sept 08)	-	-	-	-	-	15	-	12 787	390		13 192	63	13 255
Campagne 2008/09 (Oct 08 à Sept 09)													
- octobre 2008	-	-	-	-	-	-	-	914	-	-	914	6	920
- novembre "	-	-	-	-	-	-	-	1 443	39	-	1 482	3	1 485
- décembre "	-	3	-	-	-	-	-	856	-	-	859	6	864
- janvier 2009	-	-	-	-	-	-	-	1 242	-	-	1 242	0	1 242
- février "	-	-	-	-	-	-	-	277	-	-	277	5	282
- mars "	-	-	-	-	-	-	-	985	-	-	985	1	986
- avril "	-	132	-	-	-	-	-	1 455	-	-	1 587	1	1 588
- mai "	-	-	-	-	-	-	-	965	-	-	965	0	965
- juin "	-	-	-	17	-	-	-	1 246	-	-	1 263	2	1 266
- juillet "	-	-	-	-	-	-	-	1 378	-	1	1 379	0	1 379
- août "	-	-	-	-	-	-	-	994	-	1	995	0	995
- septembre "	-	-	-	-	-	-	-	1 008	-	-	1 008	0	1 008
Total	-	135	-	17	-	-	-	12 762	39	2	12 955	24	12 980
Campagne 2008/09 (Oct 09 à Sept 10)													
- octobre 2009	-	-	-	-	-	-	-	1 253	-	48	1 301	-	1 301
- novembre "	-	44	-	-	-	-	-	594	-	4	642	1	643
- décembre "	2	-	-	-	-	-	-	824	-	25	851	-	851
- janvier 2010	-	-	-	-	-	-	-	1 005	-	25	1 030	3	1 033
- février "	-	-	-	-	-	-	-	1 060	21	-	1 081	5	1 086
- mars "	4	-	-	1	-	-	-	1 022	39	4	1 070	5	1 075
- avril "	-	-	-	-	-	-	-	1 182	-	-	1 182	1	1 183
Total	6	44	-	1	-	-	-	6 940	60	106	7 157	15	7 172

... A LA REUNION													
	ALL	BEL	DK	ESP	ITA	PB	RU	METROP	DOM	Autres UE	TOTAL UE	PT	TOTAL
Campagne 2006/07													
Total (Juil 06 à Sept 07)	0	-	-	-	-	-	-	654	-	-	654	7	661
Campagne 2007/08													
Total (Oct 07 à Sept 08)	-	64	-	7	1	1	-	786	-	-	859	2	861
Campagne 2008/09 (Oct 08 à Sept 09)													
- octobre 2008	-	-	-	-	-	-	-	72	-	-	72	-	72
- novembre "	-	-	-	-	-	-	-	24	-	-	24	-	24
- décembre "	-	-	-	-	-	-	-	110	-	-	110	-	110
- janvier 2009	-	-	-	-	-	-	-	34	-	-	34	-	34
- février "	-	-	-	-	1	-	-	15	-	-	16	-	16
- mars "	-	-	-	-	-	-	-	105	-	-	105	-	105
- avril "	-	-	-	-	-	-	-	88	-	-	88	-	88
- mai "	-	-	-	-	-	-	-	0	-	-	0	-	0
- juin "	-	-	-	-	-	-	-	29	-	-	29	-	29
- juillet "	-	-	-	-	-	-	100	73	-	-	173	-	173
- août "	-	-	-	-	-	-	-	129	-	-	129	-	129
- septembre "	-	-	-	9	-	-	-	16	-	-	25	-	25
Total	-	-	-	9	1	-	100	694	-	-	804	-	804
Campagne 2009/10 (Oct 08 à Sept 09)													
- octobre 2009	-	-	-	-	-	-	-	56	-	-	56	1	57
- novembre "	-	-	-	-	-	-	-	113	-	-	113	-	113
- décembre "	-	-	-	-	-	-	-	83	-	-	83	-	83
- janvier 2010	-	-	-	-	-	-	-	26	-	-	26	2	28
- février "	-	-	-	-	-	-	-	64	-	-	64	-	64
- mars "	-	-	-	-	-	-	-	8	-	-	8	-	8
- avril "	-	-	-	10	-	-	-	82	-	-	92	-	92
Total	-	-	-	10	-	-	-	432	-	-	442	3	445

(1) Seuls sont indiqués les Etats depuis lesquels du sucre a été importé depuis 2006/07.

Sources : Douanes

Exportations mensuelles (métropole comprise) de sucre des DOM par nature

	17011110		17011190		17011290		17019100		17019910		17019990		Total	
	Reunion	Antilles	Reunion	Antilles	Reunion	Antilles	Reunion	Antilles	Reunion	Antilles	Reunion	Antilles	Reunion	Antilles
Campagne 06/07														
Total	101 920	83 531	97 872	6 787	0	122	0	122	0	125	1	0	199 792	90 566
Campagne 07/08														
Total	80 956	43 198	114 929	13 511	0	0	0	286	2	383	0	0	195 887	57 379
Campagne 08/09														
oct-08	146	20	12 607	335	0	0	0	0	0	0	0	3	12 754	357
nov-08	15 113	0	8 184	140	0	0	0	3	0	0	0	0	23 297	144
déc-08	0	0	5 712	320	0	0	0	0	0	1	0	35	5 712	356
janv-09	14 996	0	2 160	262	0	0	0	0	0	0	0	0	17 156	262
févr-09	11 700	0	4 152	254	0	0	0	0	0	0	0	0	15 852	254
mars-09	0	0	4 201	20	0	0	0	0	0	0	0	0	4 201	20
avr-09	26 122	42	4 573	396	0	11	0	0	0	1	0	0	30 695	451
mai-09	0	5 079	6 580	582	0	0	0	0	0	0	0	0	6 580	5 662
juin-09	0	23 549	3 947	466	0	0	0	3	0	0	0	0	3 947	24 018
juil-09	0	24	4 209	263	0	0	0	6	0	0	0	0	4 209	293
août-09	11 554	16 468	6 371	302	0	0	0	11	0	0	1	0	17 926	16 781
sept-09	0	0	10 176	145	0	0	0	0	0	0	1	0	10 177	145
Total	79 630	45 181	72 872	3 485	0	11	0	23	0	2	2	38	152 505	48 741
Campagne 09/10														
oct-09	11 505	56	12 740	369	0	0	0	0	0	0	0	0	24 245	426
nov-09	11 164	0	4 176	161	0	0	0	0	0	0	0	0	15 340	161
déc-09	80	0	5 594	158	0	0	0	0	0	0	0	0	5 674	158
janv-10	11 213	0	2 403	162	0	0	0	2	0	0	0	0	13 616	164
févr-10	12 675	0	5 685	165	0	0	0	0	0	0	0	0	18 360	165
mars-10	12 675	0	8 335	353	0	0	0	1	0	2	0	0	21 010	356
avr-10	7 800	11 566	5 077	181	0	0	0	5	0	0	0	0	12 877	11 752
Total	67 111	11 623	44 011	1 548	0	0	0	9	0	2	0	0	111 122	13 182

17011110 : Sucres de canne, bruts, sans addition d'aromatisants ou de colorants, destinés à être raffinés

17011190 : Sucres de canne, bruts, sans addition d'aromatisants ou de colorants (à l'excl. des sucres destinés à être raffinés)

17019100 : Sucres de canne ou de betterave, à l'état solide, additionnés d'aromatisants ou de colorants

17019910 : Sucres blancs, sans addition d'aromatisants ou de colorants, contenant, à l'état sec, en poids déterminé selon la méthode polarimétrique, 99,5% ou plus de saccharose

17019990 : Sucres de canne ou de betterave et saccharose chimiquement pur, à l'état solide (à l'excl. des sucres bruts, des sucres de canne ou de betterave additionnés d'aromatisants ou de colorants ainsi que des sucres blancs)

Source : Douanes

Importations mensuelles de sucre (métropole comprise) des DOM par nature (NC)

	17011110			17011190			17011290			17019100			17019910			17019990			Total		
	Reunion	Antilles	Guyane	Reunion	Antilles	Guyane	Reunion	Antilles	Guyane	Reunion	Antilles	Guyane	Reunion	Antilles	Guyane	Reunion	Antilles	Guyane	Reunion	Antilles	Guyane
Campagne 06/07																					
Total	0	0	0	36	1 873	449	21	120	5	22	4	0	393	12 726	1 313	193	1 402	86	663	16 125	1 853
Campagne 07/08																					
Total	0	0	0	27	522	311	0	26	0	32	0	0	567	11 336	1 066	234	284	21	860	12 168	1 399
Campagne 08/09																					
oct-08	0	0	0	11	42	39	0	23	0	0	0	0	60	793	34	1	25	3	72	883	76
nov-08	0	98	0	0	140	21	0	23	0	1	0	0	23	1 098	98	0	4	4	24	1 362	123
déc-08	0	0	0	0	124	17	0	0	0	0	0	2	66	598	143	44	10	5	110	733	167
janv-09	0	312	0	16	1	63	0	0	0	11	0	0	0	804	71	7	33	0	34	1 150	134
févr-09	0	0	0	8	0	23	3	0	0	1	0	0	3	183	69	0	0	6	16	183	98
mars-09	0	0	0	0	124	18	0	0	0	9	1	0	64	785	48	31	6	3	105	917	69
avr-09	0	0	0	0	28	63	0	7	0	16	0	0	72	1 426	28	0	78	0	88	1 538	91
mai-09	0	0	0	0	5	78	0	0	0	0	0	0	0	913	46	0	1	0	0	919	124
juin-09	0	0	0	3	12	0	0	0	0	0	0	0	26	1 175	74	0	4	0	29	1 192	74
juil-09	0	0	0	0	4	107	3	21	0	1	0	0	156	1 222	24	12	22	0	173	1 269	131
août-09	0	0	0	16	8	78	2	1	16	4	0	0	100	821	96	7	52	0	129	883	190
sept-09	0	0	0	0	0	43	5	3	0	2	0	0	6	887	94	12	2	0	25	892	137
Total	0	410	0	55	489	550	12	77	16	47	1	2	577	10 705	826	113	238	22	803	11 920	1 415
Campagne 09/010																					
oct-09	0	0	0	0	6	21	0	23	0	5	0	0	27	1 138	112	24	0	2	57	1 166	135
nov-09	0	0	0	14	0	21	0	0	0	3	0	0	67	552	46	29	23	0	113	575	68
déc-09	0	0	0	0	9	57	0	10	0	1	0	0	27	756	72	54	4	0	83	779	129
janv-10	0	0	0	0	102	39	2	23	0	2	3	0	21	781	72	3	48	3	28	956	115
févr-10	0	0	0	0	123	43	1	21	0	2	1	0	61	865	42	0	3	9	64	1 013	94
mars-10	0	0	0	1	39	59	0	0	0	0	0	0	0	930	60	6	19	3	8	989	123
avr-10	0	0	0	15	2	38	0	2	0	5	1	0	46	1 074	69	26	30	5	92	1 109	113
Total	0	0	0	50	281	278	3	104	2	18	4	0	249	6 095	473	144	128	23	444	6 587	776

17011110 : Sucres de canne, bruts, sans addition d'aromatisants ou de colorants, destinés à être raffinés

17011190 : Sucres de canne, bruts, sans addition d'aromatisants ou de colorants (à l'excl. des sucres destinés à être raffinés)

17011290 : Sucres de betterave, bruts, sans addition d'aromatisants ou de colorants (à l'excl. des sucres destinés à être raffinés)

17019100 : Sucres de canne ou de betterave, à l'état solide, additionnés d'aromatisants ou de colorants

17019910 : Sucres blancs, sans addition d'aromatisants ou de colorants, contenant, à l'état sec, en poids déterminé selon la méthode polarimétrique, 99,5% ou plus de saccharose

17019990 : Sucres de canne ou de betterave et saccharose chimiquement pur, à l'état solide (à l'excl. des sucres bruts, des sucres de canne ou de betterave additionnés d'aromatisants ou de colorants ainsi que des sucres blancs)

Source : Douanes

V– Les échanges de sucre en l'état

IMPORTATIONS FRANCAISES DE SUCRE EN PROVENANCE DES PAYS DE L'UE (1)

(en t de sucre blanc)

		ALL	AUT	DK	ESP	FIN	GRE	HON	IRL	ITA	LET	LIT	PB	POL	POR	R. TCH	RU	SLQ	SUE	UEBL	TOTAL (2)
Campagne 2005/06 (Juillet 05 à Juin 06)		66 209	612	1 018	54 339	-	61	563	137	9 380	-	-	36 251	-	2 707	4 635	14 920	373	39	39 663	230 907
Campagne 2006/07 (Juillet 06 à Sept 07)		81 624	1 646	1 220	109 412	10	61	1 008	163	10 073	-	-	33 212	23	3 898	7 511	37 881	373	112	46 355	334 582
Campagne 2007/08 (Octobre 07 à Sept 08)		60 179	941	56	68 392	-	24	158	103	8 560	-	6	21 811	264	10 046	2 899	60 949	100	170	32 805	267 463
Campagne 2008/09 (Octobre 08 à Sept 09)																					
- octobre	2008	6 712	-	-	4 664	-	-	-	-	919	-	-	1 895	73	382	231	3 646	-	11	2 907	21 440
- novembre	"	4 527	-	15	2 935	-	63	-	-	766	-	-	1 602	72	315	249	3 815	-	19	2 766	17 144
- décembre	"	4 731	-	-	4 040	-	-	-	-	536	-	-	1 632	48	294	357	3 867	-	14	2 842	18 361
- janvier	2009	4 129	-	-	3 084	-	22	-	-	387	-	-	1 870	48	277	43	3 117	-	27	2 425	15 429
- février	"	4 674	-	-	2 534	-	-	-	-	570	-	-	1 598	10	205	371	3 061	55	26	2 731	15 835
- mars	"	4 188	-	-	3 763	-	-	-	-	674	-	-	1 704	70	373	275	3 269	-	15	2 859	17 190
- avril	"	4 382	-	-	3 095	-	-	-	-	508	-	-	1 892	42	246	189	2 785	-	13	2 705	15 857
- mai	"	4 193	-	-	3 812	-	-	-	-	644	-	-	1 710	44	272	208	2 759	50	10	2 281	15 983
- juin	"	5 354	-	-	4 385	-	-	-	-	1 343	-	-	2 392	44	339	116	2 671	50	13	3 443	20 150
- juillet	"	8 449	1	-	4 856	-	-	-	-	1 195	-	-	2 404	61	674	317	2 554	100	14	2 652	23 277
- août	"	3 900	-	-	4 341	-	-	-	-	525	-	-	2 232	22	829	242	2 766	50	13	3 050	17 970
- septembre	"	4 952	-	1	5 004	-	-	-	-	1 380	-	-	2 070	-	893	1 084	2 880	150	16	3 302	21 732
Total		60 191	1	16	46 513	-	85	-	-	9 447	-	-	23 001	534	5 099	3 682	37 190	455	191	33 963	220 368
Campagne 2009/10 (Octobre 09 à Sept 10)																					
- octobre	2009	4 241	-	3	4 125	-	-	-	-	6 686	-	-	1 647	-	454	15	1 961	-	17	3 388	22 537
- novembre	"	3 373	-	-	4 949	-	-	-	-	359	-	-	1 407	-	378	908	1 829	100	16	3 012	16 331
- décembre	"	4 504	-	1	4 759	-	-	-	-	213	-	-	1 816	-	435	736	1 140	165	17	2 833	16 619
- janvier	2010	3 965	-	-	4 906	-	-	-	-	307	-	-	2 029	-	345	378	1 227	-	15	2 546	15 718
- février	"	3 853	-	1	4 256	-	-	-	-	776	-	-	1 920	-	284	23 252	1 041	100	14	2 734	38 231
- mars	"	5 847	-	1	4 618	-	-	-	-	200	-	-	1 673	8	455	155	1 281	110	17	2 791	17 156
- avril	"	6 196	-	1	4 472	-	-	-	-	293	-	-	1 520	-	314	206	2 105	-	15	2 857	17 979
Total		31 979	-	7	32 085	-	-	-	-	8 834	-	-	12 012	8	2 665	25 650	10 584	475	111	20 161	144 571

(1) Seuls sont indiqués les Etats membres en provenance desquels du sucre a été importé depuis 2004/05.

(2) Total des pays adhérents à l'UE au cours de la période considérée.

Source : Douanes

EXPORTATIONS FRANCAISES DE SUCRE VERS LES PAYS DE L'UE (1)

(en t de sucre blanc)

	ALL	AUT	BUL	CHY	DK	ESP	EST	FIN	GR	HON	IRL	ITA	LIT	MAL	PB	POL	POR	ROU	R. TCH	RU	SLN	SUE	UEBL	TOTAL
Campagne 2005/06 (Juil 05 à Juin 06) <i>dont DOM</i>	254 227 975	587		2 086	3 690	281 437 608	0	71	7 499 136	-	23 570 215	179 433 8 700	-	631	37 008	39	921		54	120 322 4 543	46	785	572 054 516	1 484 460 15 693
Campagne 2006/07 (Juil 06 à Sept 07) <i>dont DOM</i>	353 480 17 908	38 657	0	2 670	6 293	508 938 3 326	5	143	17 785 315	5 210	59 003 839	342 191 12 727	2	566	61 165	6 095 22	4 349	0	334	177 668 7 888	355	1 726	253 560 986	1 840 291 44 011
Campagne 2007/08 (Oct 07 à Sept 08) <i>dont DOM</i>	287 171 33 453	61 516	0	2 261	10 610	434 528 3905	3	7 846 7800	28 800 676	226	50 639 496	353 695 9 466	1	69	61 036	33 563 24 752	14 033 7889	41	223	165 574 4 914	222	748	225 499 852	1 738 304 94 203
Campagne 2008/09 (Oct 08 à Sept 09)																								
- octobre 2008	30 464	17	-	282	294	64 712	1	-	703	5	6 239	26 267	-	-	1 666	2 378	515	4	44	11 884	2	5	11 505	156 987
- novembre "	27 407	2	-	282	271	41 429	-	-	852	25	3 792	24 330	-	-	2 011	1 098	502	4	17	10 446	22	-	20 616	133 106
- décembre "	16 841	-	-	133	26	19 161	-	4	14 998	5	2 975	26 115	1	-	1 410	356	282	1	8	9 527	5	23	13 402	105 273
- janvier 2009	17 172	6	-	276	218	18 425	-	-	962	28	1 797	28 368	1	-	2 629	567	583	1	13	9 935	21	5	10 802	91 809
- février "	17 798	4	-	166	244	24 150	-	5	2 068	15	1 993	31 240	-	-	2 385	654	2 479	-	49	19 632	23	12	7 953	110 870
- mars "	22 965	27	23	370	138	35 750	-	1	2 850	1 776	2 242	32 188	-	-	3 513	2 461	693	-	4	11 731	23	57	13 146	129 958
- avril "	19 574	25	-	317	401	33 108	-	5	1 729	1 240	2 053	31 224	-	-	4 797	2 601	385	-	4	12 245	-	121	21 976	131 805
- mai "	20 588	28	4	253	387	35 594	-	-	1 488	1 338	2 460	31 716	-	-	3 733	1 438	537	3	13	11 766	23	66	17 655	129 090
- juin "	21 582	533	10	559	565	35 097	-	-	11 804	1 189	2 940	54 915	-	-	11 380	2 661	482	-	17	34 353	24	228	11 407	189 746
- juillet "	23 140	932	-	166	271	40 362	-	-	2 556	786	1 758	43 378	1	-	3 098	5 584	687	126	13	14 253	24	27	10 540	147 702
- août "	19 624	1 583	-	123	307	30 086	-	5	1 789	11	1 877	25 511	-	20	2 012	4 551	21	11 579	39	16 278	-	206	8 218	123 840
- septembre "	22 334	1 304	-	82	381	34 958	-	4	4 995	30	2 684	61 143	-	-	2 761	3 691	152	120	12	16 225	23	137	19 154	170 190
Total	259 489	4 461	37	3 009	3 503	412 832	1	24	46 794	6 448	32 810	416 395	3	20	41 395	28 040	7 318	11 838	233	178 275	190	887	166 374	1 620 376
<i>dont DOM</i>	3 702		23			3 526			580		1035	9 651				45	94	11 554		29 698			728	60 636
Campagne 2009/10 (Oct 09 à Sept 10)																								
- octobre 2009	32 232	1 458	-	162	877	49 998	-	4	3 852	6	1 632	33 809	-	20	2 341	2 584	194	43	10	18 603	23	213	30 650	178 711
- novembre "	27 471	502	-	64	1 012	40 406	-	-	2 311	23	1 878	32 618	-	-	5 196	5 392	27	42	10	29 799	23	127	40 521	187 422
- décembre "	22 231	35	23	285	654	27 413	-	4	2 209	-	1 279	28 457	1	41	2 235	432	46	24	26	17 617	1	76	32 970	136 059
- janvier 2010	25 204	29	65	-	799	26 383	-	1	562	17	1 790	20 971	-	-	2 211	243	28	619	46	15 357	47	10	9 038	103 420
- février "	25 700	-	3	169	569	29 989	-	4	1 605	-	1 740	28 274	-	41	2 750	434	12 719	1 120	28	22 134	1	156	20 732	148 168
- mars "	33 440	2	48	206	1 055	48 177	-	-	2 669	36	2 207	37 078	-	-	2 772	416	9	1 190	62	33 526	23	127	34 448	197 491
- avril "	23 091	-	-	104	975	34 876	23	4	3 490	-	2 832	25 811	-	-	3 643	170	27	-	18	31 013	1	131	29 583	155 792
Total	189 369	2 026	139	990	5 941	257 242	23	17	16 698	82	13 358	207 018	1	102	21 148	9 671	13 050	3 038	200	168 049	119	840	197 942	1 107 063
<i>dont DOM</i>	3 292		45			33 575			348		762	6 438				45	12 675		14 648					71 828

(1) Seuls sont indiqués les Etats membres vers lesquels du sucre a été expédié depuis 2005/06. UE à 25 jusqu'en 2006/07 et UE 27 à compter du 1er octobre 2007.

Sources : Douanes

**IMPORTATIONS FRANCAISES DE SUCRE DES
PAYS TIERS PAR PAYS D'ORIGINE**

(en t de sucre blanc)

	Total du 1.10.2008 au 30.09.2009	FEVRIER 2010	MARS 2010	AVRIL 2010	Total du 1.10.2009 au 30.04.2010
EN PROVENANCE DES ACP ET INDE					
- Benin	-	-	-	-	-
- Congo	-	-	-	-	-
- Côte d'Ivoire	2 167	-	-	-	47
- Guyana	9 132	-	-	-	-
- Inde	208	-	-	6	6
- Madagascar	1 151	-	-	-	-
- Malawi	332	84	85	21	254
- Mozambique	2 922	-	-	-	-
- Ile Maurice	52 650	82	1 910	3 732	31 747
- République démocratique du Congo	-	-	-	-	-
- Swaziland	48 008	24 375	-	-	24 375
- Trinidad-et-Tobago	-	-	-	-	-
- Zambie	-	-	-	-	-
	116 570	24 541	1 995	3 759	56 429
<i>dont sucre blanc :</i>	1 654	0	1 243	3 717	5 003
EN PROVENANCE D'AUTRES PAYS					
- Afrique du Sud	1	-	-	-	-
- Argentine	2 661	-	-	-	219
- Australie	-	-	-	-	1
- Bangladesh	500	-	-	-	-
- Barbades	14 567	-	-	-	-
- Bolivie	-	-	-	-	-
- Belize	-	-	-	-	-
- Bosnie Herzegovine	1	-	-	-	-
- Brésil	29 583	641	1 193	1 316	7 076
- Burkina Faso	-	-	-	-	-
- Canada	-	-	-	2	2
- Chine	114	16	10	9	68
- Colombie	-	-	-	-	-
- Costa Rica	436	40	8	61	211
- Cuba	17 537	172	64	-	279
- Equateur	65	-	-	18	52
- Etats-Unis	23	1	3	2	15
- Guatemala	-	-	-	-	-
- Haïti	-	-	-	-	-
- Israël	71	-	-	-	-
- Kenya	-	-	-	-	-
- Maroc	-	-	-	-	-
- Mauritanie	73	-	-	-	-
- Mexique	-	-	-	-	-
- Myanmar	18	-	-	-	-
- Paraguay	2 968	1 047	4	193	2 662
- Pérou	84	-	28	-	78
- Philippines	78	-	11	-	43
- République Dominicaine	30 620	-	-	-	2
- Russie	1	-	-	-	-
- Serbie	-	-	-	-	-
- Sierra Leone	-	-	-	-	-
- Sri Lanka	1	-	-	1	1
- Suisse	207	14	23	12	89
- Taiwan	-	-	-	-	-
- Thaïlande	1 701	172	319	-	856
- Togo	-	-	-	-	-
- Turquie	-	-	3	-	3
	101 310	2 103	1 666	1 614	11 657
<i>dont sucre blanc :</i>	5 615	775	500	297	3 225
(2)	828	-	-	-	-
DIVERS (1)	-11 858	-	-140	-139	-560
TOTAL GENERAL	206 850	26 644	3 521	5 234	67 526
<i>dont sucre blanc :</i>	7 269	775	1 743	4 014	8 229

(1) Les quantités négatives sur cette ligne proviennent d'un retranchement des quantités importées au titre du perfectionnement actif.

(2) Les quantités indiquées correspondent à un code douanier pour une origine non encore déterminée.

Source : Douanes

**EXPORTATIONS FRANCAISES DE SUCRE VERS LES PAYS TIERS
PAR PAYS DE DESTINATION (1)**

(en t de sucre blanc)

	TOTAL du 1.10.2008 au 30.09.2009	FEVRIER 2010	MARS 2010	AVRIL 2010	TOTAL du 1.10.2009 au 30.04.2010
AFRIQUE					
AFRIQUE DU NORD :					
- Algérie	104 456	3	10 864	488	75 257
- Egypte	3 965	24	6 000	539	25 070
- Libye	3 301	-	6 400	-	33 250
- Maroc	323	-	11	43	92
- Tunisie	665	18 900	75	85	37 970
	112 710	18 927	23 350	1 155	171 639
<i>dont sucre brut :</i>	155	0	30	0	64
AFRIQUE OCCIDENTALE :					
- Bénin	4 453	388	3 643	389	5 435
- Burkina Faso	-	-	-	-	-
- Cap Vert	-	-	-	-	-
- Côte-d'Ivoire	5	-	530	-	536
- Gambie	175	-	-	44	132
- Ghana	695	303	1 828	174	2 954
- Guinée	1 399	-	-	88	197
- Guinée-Bissau	-	-	-	-	-
- Libéria	110	-	-	-	219
- Mali	66	-	5 472	1 127	6 737
- Mauritanie	-	-	14 700	-	14 745
- Niger	12 108	-	8 309	460	8 769
- Nigéria	18 372	-	15 945	1 945	23 444
- Sénégal	35 188	298	2 361	1 522	6 001
- Sierra Léone	130	-	-	43	108
- Soudan	-	-	15 000	-	15 000
- Tchad	9	1	2 990	-	2 993
- Togo	2 483	431	535	551	2 403
	75 193	1 421	71 313	6 343	89 673
<i>dont sucre brut :</i>	3	0	0	0	0

(1) Il s'agit des quantités de sucre dédouanées vers un pays tiers au départ de France, à l'exclusion des dédouanements effectués en

Source : Douanes

**EXPORTATIONS FRANCAISES DE SUCRE VERS LES PAYS TIERS
PAR PAYS DE DESTINATION**

(en t de sucre blanc)

	TOTAL du 1.10.2008 au 30.09.2009	FEVRIER 2010	MARS 2010	AVRIL 2010	TOTAL du 1.10.2009 au 30.04.2010
AFRIQUE CENTRALE ORIENTALE ET AUSTRALE :					
- Afrique du Sud	2	-	2	-	4
- Angola	-	-	-	-	2
- Cameroun	4 510	-	4 807	1 886	7 705
- République Centrafricaine	-	-	-	-	-
- Comores	-	-	-	1	1
- Congo (Rep)	5	-	-	-	-
- Djibouti	65	-	-	22	45
- Erythrée	-	-	-	-	-
- Gabon	9	5	4	2	20
- Guinée équatoriale	830	44	44	174	502
- Kenya	-	-	414	-	414
- Madagascar	19	-	1	-	1
- Ile Maurice	-	-	-	-	-
- Mayotte	7	2	2	-	10
- Tanzanie	-	-	-	-	-
	5 447	51	5 274	2 085	8 704
<i>dont sucre brut :</i>	2	2	2	0	10
AMERIQUES					
- Antigua et Barbuda	-	-	-	-	-
- Antilles néerlandaises	-	-	-	3	3
- Aruba	-	-	-	-	-
- Bahamas	-	-	-	-	-
- Barbade	-	-	-	-	-
- Bresil	-	-	-	-	-
- Canada	285	18	38	20	120
- Colombie	1	-	-	-	-
- Cuba	-	-	-	-	-
- Dominique	35	-	-	-	-
- Etats-Unis	106	6	32	47	162
- Grenade	-	-	-	-	-
- Guyana	-	-	-	-	-
- Jamaïque	-	-	-	-	-
- Mexique	7	-	-	-	-
- Panama	-	-	-	-	-
- Pérou	-	-	-	-	-
- République Dominicaine	-	-	-	-	-
- Saint-Pierre et Miquelon	-	-	-	-	-
- Saint Vincent et les Grenadines	-	-	-	-	-
- Samoa	-	-	-	-	-
- Surinam	-	-	-	-	-
	434	24	70	67	285
<i>dont sucre brut :</i>	125	4	9	7	34

**EXPORTATIONS FRANCAISES DE SUCRE VERS LES PAYS TIERS
PAR PAYS DE DESTINATION**

(en t de sucre blanc)

	TOTAL du 1.10.2008 au 30.09.2009	FEVRIER 2010	MARS 2010	AVRIL 2010	TOTAL du 1.10.2009 au 30.04.2010
ASIE					
ASIE OCCIDENTALE					
- Arabie Saoudite	1 266	3 392	2 329	2 094	8 491
- Bahreïn	-	-	-	-	-
- Cisjordanie	-	-	-	1 242	4 002
- Emirats Arabes Unis	5 364	10	1 012	715	2 875
- Iran	-	-	-	-	-
- Israël	72 176	4 147	4 841	3 531	66 908
- Jordanie	-	-	1 370	664	3 504
- Koweït	1 496	-	-	-	230
- Liban	1 860	2 172	1 550	3 162	11 265
- Qatar	-	-	-	-	-
- Syrie	11 000	5 712	16 557	1 978	27 759
	93 162	15 433	27 659	13 386	125 034
<i>dont sucre brut :</i>	5	1	1	2	9
AUTRES PAYS D'ASIE :					
- Afghanistan	-	-	-	-	-
- Bangladesh	-	-	-	-	22
- Brunéi	-	-	-	-	-
- Chine	5	-	-	-	1
- Corée du sud	32	-	1	8	37
- Hong-Kong	9	-	-	3	9
- Inde	3	352	2 062	-	2 428
- Indonésie	-	-	-	-	-
- Japon	374	20	46	18	342
- Malaisie	2	2	-	-	4
- Maldives	1	1	-	-	4
- Pakistan	-	-	-	-	-
- Philippines	2	-	-	-	-
- Singapour	4	-	4	-	4
- Sri Lanka	-	575	176	-	751
- Taïwan	1 250	-	4	-	100
- Thaïlande	16	5	-	-	8
- Viêt-Nam	1	-	-	-	-
	1 699	955	2 293	29	3 710
<i>dont sucre brut :</i>	95	0	11	0	58
AUSTRALIE ET OCEANIE					
- Australie	46	-	2	11	29
- Fidji	-	-	-	-	-
- Nouvelle Calédonie	238	-	17	-	80
- Nouvelle Zélande	119	-	-	-	2
- Polynésie française	217	22	97	70	247
	620	22	116	81	358
<i>dont sucre brut :</i>	68	1	1	0	16

**EXPORTATIONS FRANCAISES DE SUCRE VERS LES PAYS TIERS
PAR PAYS DE DESTINATION**

(en t de sucre blanc)

	TOTAL du 1.10.2008 au 30.09.2009	FEVRIER 2010	MARS 2010	AVRIL 2010	TOTAL du 1.10.2009 au 30.04.2010
EUROPE (hors UE)					
- Albanie	1	-	-	-	-
- Andorre	5 399	97	255	443	1 898
- Azerbaïdjan	-	-	-	-	-
- Bosnie Herzegovine	241	4	22	22	109
- Croatie	-	-	-	-	-
- Géorgie	-	-	-	230	233
- Islande	92	-	-	-	23
- Kosovo	-	-	-	-	-
- Macédoine	-	1	1	1	4
- Monténégro	-	-	-	-	-
- Norvège	83	-	16	14	231
- Ouzbékistan	-	-	-	-	-
- Russie	1 533	3	4	3	19
- Serbie	-	-	-	-	-
- Suisse	107 938	2 060	4 986	4 182	30 481
- Turquie	201	37	237	22	357
- Ukraine	2	-	-	1	1
	115 490	2 202	5 521	4 918	33 356
<i>dont sucre brut :</i>	265	5	11	13	82
DIVERS (1)	-10 774	-155	-168	-349	-1 700
TOTAL GENERAL	393 981	38 880	135 428	27 715	431 059
<i>dont sucre brut :</i>	720	13	65	22	273

(1) Les quantités négatives sur cette ligne proviennent d'un retranchement des quantités exportées au titre du perfectionnement actif.

**CERTIFICATS DELIVRES EN FRANCE POUR
L'EXPORTATION DE SUCRE**

(en t de sucre valeur blanc)

	Sucres produits dans le quota			Sucres produits au-delà du quota (hors quota)
	Suite adjudication	Délivrance automatique	Certificats délivrés sans restitutions	
Engagements de la campagne 2005/06	561 090	2 139	800	1 452 305
Engagements de la campagne 2006/07 (1)	221 850	31 510	6 957	0
Engagements de la campagne 2007/08	437 050	28 790	7 526	0
Engagements de la campagne 2008/09 (1)				
juillet 2008	-	-	-	-
août "	-	-	-	-
septembre "	-	-	-	-
octobre "	-	-	84	23 002
novembre "	-	-	176	21 350
décembre "	-	-	259	14 166
janvier 2009	-	-	221	16 061
février "	-	-	255	7 876
mars "	-	-	334	21 507
avril "	-	-	295	50 000
mai "	-	-	305	85 000
juin "	-	-	315	69 137
juillet "	-	-	141	2 671
août "	-	-	491	0
septembre "	-	-	295	90 227
	0	0	3 171	400 997
Engagements de la campagne 2009/10 (1)				
octobre "	-	-	140	125 629
novembre "	-	-	422	210 541
décembre "	-	-	338	0
janvier 2010	-	-	19 380	0
février "	-	-	322	165 042
mars "	-	-	1 516	0
avril "	-	-	20 530	0
mai "	-	-	3 719	0
juin "	-	-	12 278	0
	0	0	58 645	501 212

(1) Certificats valables à partir du jour de leur délivrance jusqu'à l'expiration du cinquième mois suivant celui au cours duquel cette adjudication partielle a eu lieu (article 12 du règlement (CE) n°958/2006)

Source : FranceAgriMer

VI – Les échanges français de produits sucrés

IMPORTATIONS DE PRODUITS TRANSFORMES EN PROVENANCE DE L'UE ET DES PAYS TIERS

P R O D U I T S	UE			PT			TOTAL		
	CUMUL du 1.10.08 au 30.04.2009	AVRIL 2010	CUMUL du 1.10.2009 au 30.04.2010	CUMUL du 1.10.08 au 30.04.2009	AVRIL 2010	CUMUL du 1.10.2009 au 30.04.2010	CUMUL du 1.10.08 au 30.04.2009	AVRIL 2010	CUMUL du 1.10.2009 au 30.04.2010
Yoghourts, préparations à base de lait, glaces de consommation (t)	97 551	19 869	99 897	2 198	256	1 838	99 749	20 125	101 735
Confiserie sans cacao (t)	50 959	6 640	51 128	2 919	457	3 668	53 878	7 097	54 796
Produits cacaotés (t)	193 970	24 807	198 813	19 917	2 250	17 179	213 887	27 057	215 992
Préparations alimentaires diverses (t)	452 879	66 700	465 332	59 832	8 574	58 717	512 711	75 274	524 049
Biscuiterie (t)	197 764	30 283	200 712	6 736	804	6 465	204 500	31 087	207 177
Boissons non alcoolisées (hl)	4 812 072	728 563	4 366 250	284 957	73 390	354 057	5 097 029	801 953	4 720 307
Liqueurs (hl)	199 892	35 154	217 322	1 564	153	1 670	201 456	35 307	218 992
Fruits à l'état congelé (t)	3 898	524	2 910	349	72	394	4 247	596	3 304
Fruits confits (t)	2 724	272	2 962	868	68	610	3 592	340	3 572
Confitures (t)	46 676	6 741	45 330	1 515	180	1 471	48 191	6 921	46 801
Fruits en conserves avec ou sans alcool (t)	82 589	12 787	73 464	45 621	6 517	36 844	128 210	19 304	110 308
Jus de fruits (t)	363 414	50 946	344 600	120 769	21 885	138 335	484 183	72 831	482 935
Sirops, sucres caramélisés et autres sucres (t)	30 941	3 853	28 532	829	97	762	31 770	3 950	29 294
Laits et crèmes de lait sucrés (t)	14 331	2 654	14 958	0	1	1	14 331	2 655	14 959

Sources : Douanes et FranceAgriMer

EXPORTATIONS DE PRODUITS TRANSFORMES A DESTINATION DE L'UE ET DES PAYS TIERS

P R O D U I T S	UE			PT			TOTAL		
	CUMUL		CUMUL	CUMUL		CUMUL	CUMUL		CUMUL
	du 1.10.08 au 30.04.2009	AVRIL 2010	du 1.10.2009 au 30.04.2010	du 1.10.08 au 30.04.2009	AVRIL 2010	du 1.10.2009 au 30.04.2010	du 1.10.08 au 30.04.2009	AVRIL 2010	du 1.10.2009 au 30.04.2010
Yoghourts, préparations à base de lait, glaces de consommation (t)	259 653	44 316	259 697	17 616	3 699	21 083	277 269	48 015	280 780
Confiserie sans cacao (t)	19 421	3 335	19 927	3 489	473	3 909	22 910	3 808	23 836
Produits cacaotés (t)	149 336	18 947	149 600	18 019	2 223	21 400	167 355	21 170	171 000
Préparations alimentaires diverses (t)	446 695	70 482	465 991	152 925	27 732	163 015	599 620	98 214	629 006
Biscuiterie (t)	130 640	17 488	126 105	12 269	2 191	15 732	142 909	19 679	141 837
Boissons non alcoolisées (hl)	4 376 719	693 953	4 211 609	518 272	108 527	532 546	4 894 991	802 480	4 744 155
Liqueurs (hl)	142 560	27 632	144 047	120 913	18 426	120 836	263 473	46 058	264 883
Fruits à l'état congelé (t)	341	49	441	15	0	18	356	49	459
Fruits confits (t)	3 232	323	3 494	637	127	659	3 869	450	4 153
Confitures (t)	24 880	3 285	26 037	9 276	2 527	11 508	34 156	5 812	37 545
Fruits en conserves avec ou sans alcool (t)	8 736	1 151	9 271	3 025	565	3 888	11 761	1 716	13 159
Jus de fruits (t)	58 979	8 129	58 716	5 757	917	5 566	64 736	9 046	64 282
Sirops, sucres caramélisés et autres sucres (t)	56 439	9 107	51 813	8 920	2 074	10 120	65 359	11 181	61 933
Laits et crèmes de lait sucrés (t)	23 516	399	3 505	2 831	35	1 051	26 347	434	4 556

Sources : Douanes et FranceAgriMer

IMPORTATIONS DE SUCRE SOUS FORME DE PRODUITS TRANSFORMES

P R O D U I T S	U E			P T			T O T A L		
	CUMUL		CUMUL	CUMUL		CUMUL	CUMUL		CUMUL
	du 1.10.08 au 30.04.2009	AVRIL 2010	du 1.10.09 au 30.04.2010	du 1.10.08 au 30.04.2009	AVRIL 2010	du 1.10.09 au 30.04.2010	du 1.10.08 au 30.04.2009	AVRIL 2010	du 1.10.09 au 30.04.2010
Yoghourts, préparations à base de lait, glaces de consommation (t)	20 429	4 235	22 068	332	38	272	20 761	4 273	22 340
Confiserie sans cacao (t)	29 716	3 869	29 750	1 733	271	2 155	31 449	4 140	31 905
Produits cacotés (t)	67 453	8 766	69 767	8 642	971	7 008	76 095	9 737	76 775
Préparations alimentaires diverses (t)	67 134	10 086	70 546	7 967	1 056	7 877	75 101	11 142	78 423
Biscuiterie (t)	49 117	7 355	49 546	1 482	173	1 400	50 599	7 528	50 946
Boissons non alcoolisées (hl)	48 121	7 286	43 663	2 850	734	3 541	50 971	8 020	47 204
Liqueurs (hl)	1 627	243	1 617	39	4	41	1 666	247	1 658
Total produits "Hors Annexe I"	283 597	41 840	286 957	23 045	3 247	22 294	306 642	45 087	309 251
Fruits à l'état congelé (t)	658	83	488	40	7	44	698	90	532
Fruits confits (t)	744	76	858	426	30	292	1 170	106	1 150
Confitures (t)	17 604	2 582	16 898	514	89	551	18 118	2 671	17 449
Fruits en conserves avec ou sans alcool (t)	9 514	1 488	8 613	4 870	687	4 000	14 384	2 175	12 613
Jus de fruits (t)	46 288	5 364	37 541	7 958	1 467	9 060	54 246	6 831	46 601
Total "Fruits et Légumes Transformés"	74 808	9 593	64 398	13 808	2 280	13 947	88 616	11 873	78 345
Sirops, sucres caramélisés et autres sucres (t)	20 088	2 516	18 705	524	55	430	20 612	2 571	19 135
Laits et crèmes de lait sucrés (t)	5 905	1 068	6 151	0	0	0	5 905	1 068	6 151
TOTAL	384 398	55 017	376 211	37 377	5 582	36 671	421 775	60 599	412 882

Sources : Douanes et FranceAgriMer

SOLDE DES ECHANGES DE SUCRE SOUS FORME DE PRODUITS TRANSFORMES

PRODUITS	UE			PT			TOTAL		
	CUMUL du 1.10.08 au 30.04.09	AVRIL 2010	CUMUL du 1.10.09 au 30.04.10	CUMUL du 1.10.08 au 30.04.09	AVRIL 2010	CUMUL du 1.10.09 au 30.04.10	CUMUL du 1.10.08 au 30.04.009	AVRIL 2010	CUMUL du 1.10.09 au 30.04.10
Yoghourts, préparations à base de lait, glaces de consommation (t)	22 917	3 479	21 871	3 422	753	4 351	26 339	4 232	26 222
Confiserie sans cacao (t)	-18 234	-1 907	-17 956	308	7	136	-17 926	-1 900	-17 820
Produits cacaotés (t)	-16 568	-2 308	-18 817	-2 460	-222	348	-19 028	-2 530	-18 469
Préparations alimentaires diverses (t)	4 864	1 527	4 487	24 957	4 978	26 999	29 821	6 505	31 486
Biscuiterie (t)	-13 703	-2 656	-15 316	1 558	419	2 670	-12 145	-2 237	-12 646
Boissons non alcoolisées (hl)	-4 354	-346	-1 545	2 333	351	1 783	-2 021	5	238
Liqueurs (hl)	830	155	751	2 572	390	2 629	3 402	545	3 380
Total produits "Hors Annexe I"	-24 248	-2 056	-26 525	32 690	6 676	38 916	8 442	4 620	12 391
Fruits à l'état congelé (t)	-608	-76	-423	-38	-7	-41	-646	-83	-464
Fruits confits (t)	909	95	900	-132	29	12	777	124	912
Confitures (t)	-7 037	-1 156	-5 572	3 821	778	4 391	-3 216	-378	-1 181
Fruits en conserves avec ou sans alcool (t)	-8 529	-1 365	-7 534	-4 552	-629	-3 598	-13 081	-1 994	-11 132
Jus de fruits (t)	-36 414	-4 230	-30 148	-7 236	-1 327	-8 345	-43 650	-5 557	-38 493
Total "Fruits et Légumes Transformés"	-51 679	-6 732	-42 777	-8 137	-1 156	-7 581	-59 816	-7 888	-50 358
Sirops, sucres caramélisés et autres sucres (t)	9 233	2 079	7 126	4 172	1 017	4 933	13 405	3 096	12 059
Laits et crèmes de lait sucrés (t)	2 482	-918	-4 835	830	13	376	3 312	-905	-4 459
TOTAL	-64 212	-7 627	-67 011	29 555	6 550	36 644	-34 657	-1 077	-30 367

Sources : Douanes et FranceAgriMer

EXPORTATIONS DE SUCRE SOUS FORME DE PRODUITS TRANSFORMES

PRODUITS	UE			PT			TOTAL		
	CUMUL		CUMUL	CUMUL		CUMUL	CUMUL		CUMUL
	du 1.10.08 au 30.04.2009	AVRIL 2010	du 1.10.09 au 30.04.2010	du 1.10.08 au 30.04.2009	AVRIL 2010	du 1.10.09 au 30.04.2010	du 1.10.08 au 30.04.2009	AVRIL 2010	du 1.10.09 au 30.04.2010
Yoghourts, préparations à base de lait, glaces de consommation (t)	43 346	7 714	43 939	3 754	791	4 623	47 100	8 505	48 562
Confiserie sans cacao (t)	11 482	1 962	11 794	2 041	278	2 291	13 523	2 240	14 085
Produits cacotés (t)	50 885	6 458	50 950	6 182	749	7 356	57 067	7 207	58 306
Préparations alimentaires diverses (t)	71 998	11 613	75 033	32 924	6 034	34 876	104 922	17 647	109 909
Biscuiterie (t)	35 414	4 699	34 230	3 040	592	4 070	38 454	5 291	38 300
Boissons non alcoolisées (hl)	43 767	6 940	42 118	5 183	1 085	5 324	48 950	8 025	47 442
Liqueurs (hl)	2 457	398	2 368	2 611	394	2 670	5 068	792	5 038
Total produits "Hors Annexe I"	259 349	39 784	260 432	55 735	9 923	61 210	315 084	49 707	321 642
Fruits à l'état congelé (t)	50	7	65	2	0	3	52	7	68
Fruits confits (t)	1 653	171	1 758	294	59	304	1 947	230	2 062
Confitures (t)	10 567	1 426	11 326	4 335	867	4 942	14 902	2 293	16 268
Fruits en conserves avec ou sans alcool (t)	985	123	1 079	318	58	402	1 303	181	1 481
Jus de fruits (t)	9 874	1 134	7 393	722	140	715	10 596	1 274	8 108
Total "Fruits et Légumes Transformés"	23 129	2 861	21 621	5 671	1 124	6 366	28 800	3 985	27 987
Sirops, sucres caramélisés et autres sucres (t)	29 321	4 595	25 831	4 696	1 072	5 363	34 017	5 667	31 194
Laits et crèmes de lait sucrés (t)	8 387	150	1 316	830	13	376	9 217	163	1 692
TOTAL	320 186	47 390	309 200	66 932	12 132	73 315	387 118	59 522	382 515

Sources : Douanes et FranceAgriMer

VII – Les échanges français de mélasses

BILAN DES ECHANGES EXTERIEURS FRANCAIS DE MELASSES

(en tonnes)

	IMPORTATIONS			EXPORTATIONS		
	UE	PAYS TIERS	TOTAL	UE	PAYS TIERS	TOTAL
Campagne 2005/06 <i>juillet -juin</i>						
	136 637	190 707	327 344	68 067	4 532	72 599
Campagne 2006/07 <i>Total du 1/07 au 30/09</i>						
	154 069	244 924	398 993	21 090	4 419	25 509
Campagne 2007/08 <i>octobre -septembre</i>						
	123 454	350 261	473 715	23 230	25	23 255
Campagne 2008/09						
- octobre 2008	9 140	13 468	22 608	3 437	0	3 437
- novembre "	15 098	10 502	25 600	5 390	0	5 390
- décembre "	14 547	26 520	41 067	5 724	0	5 724
- janvier 2009	5 748	18 767	24 515	1 272	1	1 273
- février "	8 604	33 219	41 823	81	1	82
- mars "	9 580	16 410	25 990	45	2	47
- avril "	7 787	8 040	15 827	2 301	0	2 301
- mai "	7 160	19 209	26 369	3 266	0	3 266
- juin "	10 038	10 635	20 673	1 611	0	1 611
- juillet "	8 396	19 507	27 903	5 104	0	5 104
- août "	7 186	27 851	35 037	3 108	0	3 108
- septembre "	16 671	2 501	19 172	4 995	0	4 995
Total	119 955	206 629	326 584	36 334	4	36 338
Campagne 2009/10						
- octobre 2009	20 092	0	20 092	55	1	56
- novembre "	23 259	20 057	43 316	76	0	76
- décembre "	15 746	22 198	37 944	199	0	199
- janvier 2010	7 662	5	7 667	50	0	50
- février "	5 027	12 406	17 433	76	0	76
- mars "	11 215	31 089	42 304	57	0	57
- avril "	9 865	14 366	24 231	6 897	1	6 898
Total	92 866	100 121	192 987	7 410	2	7 412

Source : Douanes

IMPORTATIONS FRANCAISES DE MELASSES EN PROVENANCE DES PAYS DE L'UE (1)

(en tonnes)

	ALL	ESP	IRL	ITA	PB	POR	ROU	RU	UEBL	TOTAL (2)
Campagne 2005/06										
Total du 01.07.05 au 30.06.06	81 388	668	15 354	15	1 848	-	-	10 877	26 487	136 637
Campagne 2006/07										
Total du 01.07.06 au 30.09.07	118 864	620	57	43	632	12	-	140	33 701	154 069
Campagne 2007/08										
Total du 01.10.07 au 30.09.08	76 225	576	34	33	61	0	-	9 765	36 760	123 454
Campagne 2008/09										
- octobre 2008	6 348	59	6	13	3	-	16	28	2 667	9 140
- novembre "	11 844	116	2	8	-	3	-	12	3 113	15 098
- décembre "	11 478	89	5	5	-	-	-	-	2 970	14 547
- janvier 2009	4 014	69	2	15	11	-	-	10	1 627	5 748
- février "	6 542	52	-	-	10	2	-	47	1 951	8 604
- mars "	8 581	59	-	8	-	-	-	21	911	9 580
- avril "	5 898	57	-	8	1 451	-	-	17	356	7 787
- mai "	6 938	29	-	9	14	-	-	10	160	7 160
- juin "	6 263	35	-	6	3	-	-	13	3 718	10 038
- juillet "	6 162	63	-	10	-	-	-	32	2 129	8 396
- août "	5 394	24	-	12	809	-	-	18	929	7 186
- septembre "	10 402	41	-	11	305	-	-	18	5 894	16 671
Total du 01.10.08 au 30.09.09	89 864	693	15	105	2 606	5	16	226	26 425	119 955
Campagne 2009/10										
- octobre 2009	11 288	45	-	-	7 881	-	-	16	862	20 092
- novembre "	15 494	41	-	16	6 389	-	-	1	1 318	23 259
- décembre "	10 139	35	-	3	4 392	-	-	1	1 176	15 746
- janvier 2010	5 082	28	-	29	1 908	-	-	-	615	7 662
- février "	4 382	-	-	-	54	-	-	8	583	5 027
- mars "	10 404	40	-	9	-	-	-	2	760	11 215
- avril "	9 402	54	-	9	-	-	-	-	400	9 865
Total du 01.10.09 au 30.09.10	66 191	243	0	66	20 624	0	0	28	5 714	92 866

(1) Seuls sont indiqués les Etats membres en provenance desquels des mélasses ont été importées depuis 2003/04.

(2) Total des pays adhérents à l'UE au cours de la période considérée.

Source : Douanes

EXPORTATIONS FRANCAISES DE MELASSES A DESTINATION DES PAYS DE L'UE (1)

(en tonne)

	ALL	BUL	CHY	DK	ESP	FIN	GR	ITA	LET	PB	POL	RU	UEBL	TOTAL (
Campagne 2005/06														
<i>juillet -juin</i>														
Total du 01.07.05 au 30.06.06	26		0	185	220	1	2	40	-	2 887	0	14 780	49 926	65 81
Campagne 2006/07														
Total du 01.07.06 au 30.09.07	38	-	0	0	4 178	1	2	80	-	107	1	8 377	4 432	21 090
Campagne 2007/08														
Total du 01.10.07 au 30.09.08	3	-	-	151	174	155	12	73	-	1 440	9	9 681	11 529	23 23
Campagne 2008/09														
- octobre 2008	-	-	-	100	13	-	-	-	-	-	2	-	3 322	3 43
- novembre "	-	-	4	49	4	-	-	-	-	-	3 378	-	1 955	5 39
- décembre "	-	-	-	48	26	-	2	-	-	-	1 224	-	4 424	5 72
- janvier 2009	-	-	-	-	6	-	-	15	-	-	836	-	415	1 27
- février "	-	-	-	-	48	-	1	1	-	-	2	-	29	8
- mars "	1	-	1	-	38	-	1	-	-	3	1	-	-	4
- avril "	-	-	-	-	2	-	1	1	-	-	-	-	2 297	2 30
- mai "	-	1	-	25	25	-	3	-	-	-	-	-	3 212	3 26
- juin "	-	5	3	50	25	-	-	-	-	-	-	-	1 528	1 61
- juillet "	-	-	-	24	26	-	-	-	-	11	-	-	5 043	5 10
- août "	-	-	-	50	-	-	1	-	-	-	2	-	3 055	3 10
- septembre "	-	-	-	49	63	-	-	4	-	-	-	1	4 878	4 99
Total du 01.10.08 au 30.09.09	1	6	8	395	276	-	9	21	-	14	5 445	1	30 158	36 33
Campagne 2009/10														
- octobre 2009	-	-	-	51	-	-	1	-	1	-	-	-	2	5
- novembre "	-	-	-	48	24	-	2	-	-	2	-	-	-	7
- décembre "	-	-	-	-	39	-	1	-	-	-	-	-	159	19
- janvier 2010	-	-	-	49	-	-	1	-	-	-	-	-	-	5
- février "	-	-	-	26	49	-	-	-	-	1	-	-	-	7
- mars "	1	-	-	27	26	-	1	1	-	-	-	1	-	5
- avril "	-	-	-	25	24	-	2	-	-	-	-	-	6 846	6 89
Total du 01.10.09 au 30.09.10	1	-	-	226	162	-	8	1	1	3	-	1	7 007	7 41

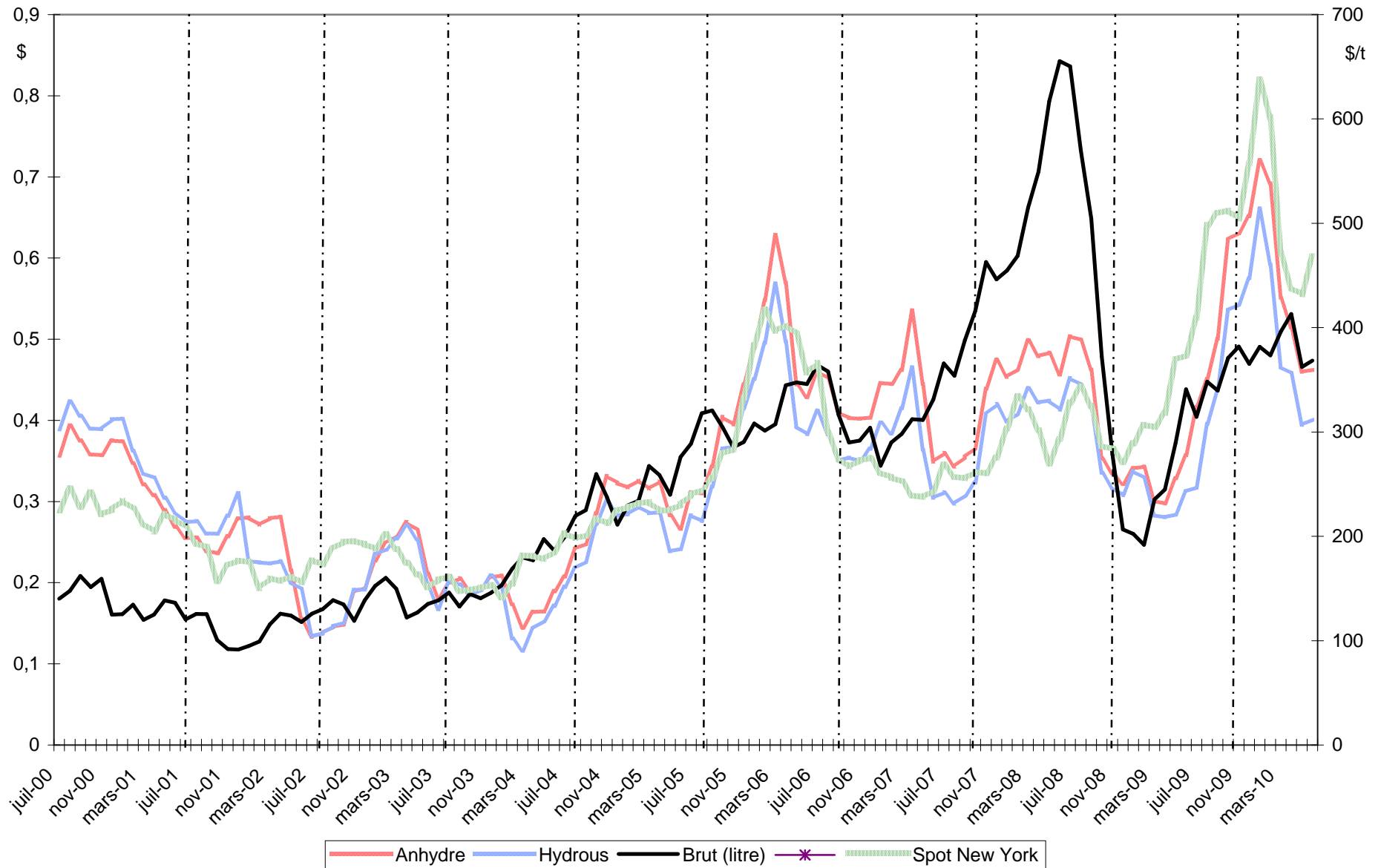
(1) Seuls sont indiqués les Etats membres en provenance desquels des mélasses ont été importées depuis 2003/04.

(2) Total des pays adhérents à l'UE au cours de la période considérée.

Source : Douanes

VIII – Alcool Ethylique

EVOLUTION COMPAREE DES COURS DU SUCRE, DE L'ETHANOL (au Brésil) ET DU PETROLE DEPUIS 2000



Sources : Ethanol CEPEA, Nymlex Light Crude, FranceAgriMer

BILANS COMMUNAUTAIRES UE - ALCOOL ETHYLIQUE

2007 / 2008

(en hectolitres d'alcool pur)

	2007 - UE 27	2008 - UE 27 (1)	2009 - UE 27 (2)
	<i>Origine agricole</i>	<i>Origine agricole</i>	<i>Origine agricole</i>
I - RESSOURCES			
1 - Stocks au 1 ^{er} janvier (1)	7 252 483	8 913 486	9 234 665
2 - Production	33 811 699	40 368 240	49 214 427
3 - Importations	11 210 189	12 847 712	10 446 502
- Droits nuls	2 699 136	3 943 457	3 341 152
- Droits pleins	8 511 053	8 904 255	7 105 350
TOTAL DES RESSOURCES	52 274 371	62 129 438	68 895 594
II - UTILISATIONS			
1 - Livraisons sur le marché intérieur	42 450 228	52 542 682	59 621 238
- Alimentation	8 335 763	11 688 109	10 757 338
- Utilisation industrielle	7 237 881	8 365 354	6 941 702
- Carburant	25 810 000	28 577 302	39 320 785
- Autre	1 066 584	3 911 917	2 601 413
2 - Exportations	539 693	352 091	457 275
TOTAL DES UTILISATIONS	42 989 921	52 894 773	60 078 513
TOTAL STOCKS AU 31/12	8 913 486	9 234 665	8 817 081

(1) Le total des utilisations a été ajusté en fonction du stock final (et donc du stock initial 2009) déclaré, transmis par la Commission et affiché dans son bilan 2009.

(2) Bilan encore provisoire, les statistiques de certains EM ayant été estimées à partir de leur valeur 2008.

Sources : CE - Juillet 2010

Production 2009 - Répartition par Etats membres et par origines

(en hectolitres d'alcool pur)

	Céréales	Betteraves	Vinique	Autres	Total	Part total UE
France *	7 891 843	8 624 968	913 454	28 225	17 458 490	35,47%
Allemagne	5 199 909	2 374 788	0	229 275	7 803 972	15,86%
Espagne	4 815 598	318 631	1 096 287	125 073	6 355 589	12,91%
Pologne	1 802 912	252 882	0	111 950	2 167 744	4,40%
Hongrie	1 804 853	118 633	24 297	48 008	1 995 791	4,06%
Royaume Uni	1 500 000	500 000	0	0	2 000 000	4,06%
Suede	1 869 639	0	0	106 249	1 975 888	4,01%
Autriche	1 749 141	3 779	0	70	1 752 990	3,56%
Italie	475 252	11 529	875 971	230 020	1 592 772	3,24%
Slovaquie	1 243 196	0	0	93 362	1 336 558	2,72%
Pays Bas	721 683	434 073	0	4 560	1 160 316	2,36%
Rép.Tchèque	23 111	575 382	0	510 613	1 109 106	2,25%
Belgique	674 885	140 678	0	0	815 563	1,66%
<i>Autres EM</i>	<i>1 345 140</i>	<i>118 281</i>	<i>80 104</i>	<i>146 123</i>	<i>1 689 648</i>	<i>3,43%</i>
Total	31 117 162	13 473 624	2 990 113	1 633 528	49 214 427	100,00%
Part total UE	63,23%	27,38%	6,08%	3,32%	100,00%	

Source : Commission Européenne, FranceAgriMer

Ecoulements 2009 * - Répartition par Etats membres et par destinations

(en hectolitres d'alcool pur)

	Alimentation et boisson	Industriel	Carburant	Autres	Total	Part total UE
Allemagne	2 464 255	1 796 284	12 556 644	457 532	17 274 715	28,97%
France	1 201 775	978 265	7 976 132	313 926	10 470 098	17,56%
Suede	500 828	578 169	3 655 549	7 207	4 741 753	7,95%
Royaume Uni	700 000	0	3 605 000	0	4 305 000	7,22%
Espagne	1 018 993	663 455	2 373 557	77 040	4 133 045	6,93%
Pologne	1 418 893	547 380	1 287 422	114 509	3 368 204	5,65%
Pays Bas	815 651	160 060	1 259 355	1 026 048	3 261 114	5,47%
Rép.Tchèque	387 250	345 590	1 027 340	234 010	1 994 190	3,34%
Finlande	241 429	103 135	1 579 872	0	1 924 436	3,23%
Hongrie	117 253	672 715	902 451	64 661	1 757 080	2,95%
Autriche	128 205	176 963	1 097 779	13 537	1 416 484	2,38%
Italie	539 298	748 558	40 476	75 506	1 403 838	2,35%
Slovaquie	174 561	34 732	679 990	0	889 283	1,49%
Belgique	60 731	0	710 376	85 272	856 379	1,44%
Bulgarie	150 596	6 184	1 764	9 143	167 687	0,28%
Chypre	5 842	107	0	0	5 949	0,01%
Danemark	91 313	0	0	42 013	133 326	0,22%
Estonie	282	409	21	310	1 022	0,00%
Grèce	86 670	22 951	0	26 582	136 203	0,23%
Irlande	317 075	48 068	13 314	150	378 607	0,64%
Luxembourg	40	9 000	2 000	0	11 040	0,02%
Lettonie	34 077	235	171	1 361	35 844	0,06%
Lituanie	187	0	276 216	16 811	293 214	0,49%
Portugal	20 370	23 480	275 356	2 371	321 577	0,54%
Roumanie	208 635	19 270	0	22 419	250 324	0,42%
Slovenie	73 129	6 692	0	11 005	90 826	0,15%
Autres EM	988 216	136 396	568 842	132 165	1 825 619	3,06%
Total	10 757 338	6 941 702	39 320 785	2 601 413	59 621 238	100,00%
Part total UE	18,04%	11,64%	65,95%	4,36%	100,00%	

Source : Commission Européenne, FranceAgriMer

* Y compris les livraisons intracommunautaires par destinations.

**IMPORTATIONS D'ALCOOL ETHYLIQUE DE L'UE (NC 2207)
PAR PAYS TIERS D'ORIGINE**

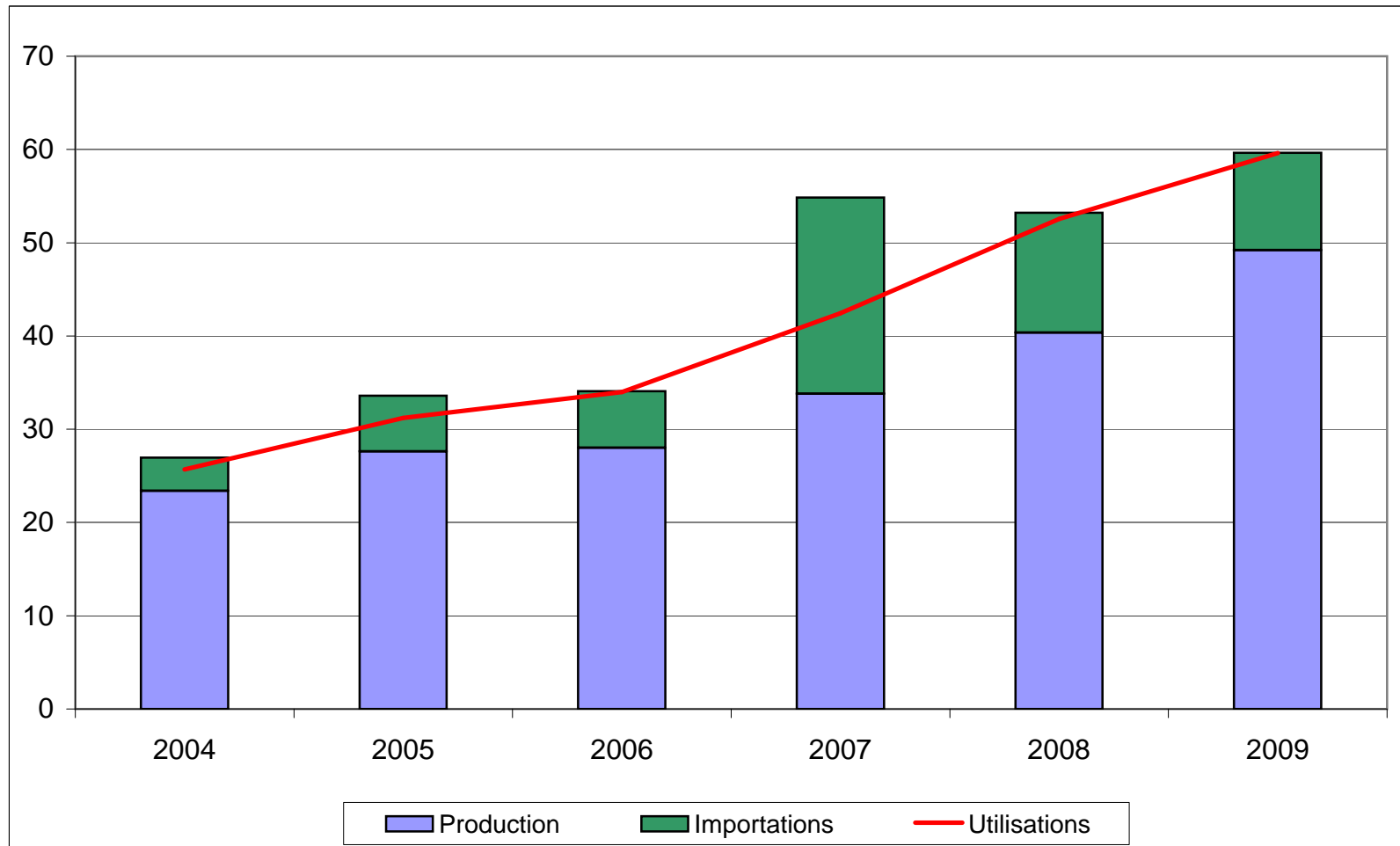
(en hectolitres d'alcool pur)

	2008	2009	Evolution 2009/2008
<i>Principales origines :</i>			
Brésil	7 298 645	4 218 121	-42%
Guatemala	1 079 305	1 032 377	-4%
Pakistan	1 027 494	710 999	-31%
Nicaragua	159 500	607 562	281%
Bolivie	485 269	485 062	0%
Costa Rica	333 220	471 169	41%
Egypte	470 333	394 688	-16%
Cambodge	-	339 600	-
Pérou	393 379	292 011	-26%
Jamaïque	250 067	195 725	-22%
Norvège	133 205	159 068	19%
USA	32 805	151 866	363%
Swaziland	193 166	143 768	-26%
El Salvador	383 170	98 214	-74%
Zimbabwe	74 361	97 581	31%
Argentine	102 480	96 166	-6%
Kazakhstan	12 962	85 089	556%
Ukraine	107 089	65 070	-39%
Turquie	50 263	50 862	1%
Russie	34 835	48 180	38%
Croatie	48 473	35 398	-27%
<i>Total principales origines :</i>	12 670 021	9 778 576	-23%
<i>Autres origines ou non précisées :</i>	177 691	667 926	276%
TOTAL	12 847 712	10 446 502	-19%

Source : Commission Européenne, Eurostats Comext

PRODUCTION, UTILISATIONS ET IMPORTATIONS D'ALCOOL ETHYLIQUE DE L'UE
Evolutions depuis 2004

en millions hl



Source : Commission Européenne

BILANS FRANCE - ALCOOL ETHYLIQUE (3)

2008 et 2009

	(en hectolitres d'alcool pur)			(en hectolitres d'alcool pur)		
	2008			2009 *		
	Origine agricole	Origine non agricole	Total	Origine agricole	Origine non agricole	Total
I - RESSOURCES						
1 - Stocks au 1 ^{er} janvier	2 583 451	16 200	2 599 651	1 784 730		1 784 730
2 - Production	14 453 386	0	14 453 386	17 458 490		17 458 490
- Céréales	4 490 404		4 490 404	7 891 843		7 891 843
- Betteraves - Mélasse	9 116 138		9 116 138	8 624 968		8 624 968
- Viti-vinicole	581 817		581 817	913 454		913 454
- Autre	265 027		265 027	28 225		28 225
3 - Importations	1 810 785	55 276	1 866 061	2 082 338		2 082 338
TOTAL DES RESSOURCES	18 847 622	71 476	18 919 098	21 325 558	-	21 325 558
II - UTILISATIONS						
1 - Consommation intérieure (1)	10 464 824	0	10 464 824	10 263 652		10 263 652
- Alimentation et boissons	1 013 144		1 013 144	1 102 294		1 102 294
- Utilisation industrielle	1 099 894		1 099 894	897 286		897 286
- Carburant	7 707 737		7 707 737	7 976 133		7 976 133
- Autre	644 048		644 048	287 940		287 940
2 - Exportations (2)	6 598 068	71 476	6 669 544	9 624 199		9 624 199
- dont éthanol carburant	1 783 756		1 783 756	4 818 004		4 818 004
TOTAL DES UTILISATIONS	17 062 892	71 476	17 134 368	19 887 851	-	19 887 851
TOTAL STOCKS AU 31/12	1 784 730	0	1 784 730	1 537 957	-	1 537 957

Sources : FranceAgriMer, douanes.

(1) Ce poste du bilan est obtenu à partir des écoulements déclarés, et ajusté à partir de l'état des stocks finaux. Ceci explique l'écart avec les tableaux faisant état des écoulements en France en 2008 et 2009.

(2) La ventilation des exportations entre éthanol d'origine agricole et celui d'origine non agricole est une estimation.

(3) Ces bilans ne tiennent pas compte de certaines quantités d'éthanol produites en France et livrées vers l'UE- Belgique notamment - pour être ensuite réexportées en France sous forme d'ETBE.

* : Bilan provisoire, certaines modifications peuvent être apportées, notamment sur le total des utilisations intérieures.

Production d'alcool éthylique - 2010

France

(hectolitres d'alcool pur)

1er trimestre 2010		
Production :	4 836 583	
dont		
- Céréales		2 334 775
- Mélasse / betteraves		2 171 020
- Vitivinicole		323 578
- Autres		7 210

Source : FranceAgriMer

Écoulement d'alcool éthylique - 2010

France

(hectolitres d'alcool pur)

1er trimestre 2010	
Écoulements (*) :	2 620 579
dont	
- aliments	34 239
- boissons alcoolisées	214 483
- utilisations industrielles	302 906
- carburant	2 028 447
- autres	40 504

* Quantités écoulées sur le marché intérieur uniquement, hors exportations.

Source : FranceAgriMer

IMPORTATIONS ET EXPORTATIONS D'ALCOOL ETHYLIQUE

(hectolitres d'alcool pur)

	Exportations			Importations			Solde		
	UE	PT	Total	UE	PT	Total	UE	PT	Total
2007									
Total	4 349 997	150 318	4 500 315	867 047	478 954	1 346 001	3 482 950	-328 636	3 154 314
2008									
Total	6 413 195	256 349	6 669 544	923 400	942 661	1 866 061	5 489 795	-686 311	4 803 483
2009									
Janvier	559 759	11 191	570 950	58 041	94 002	152 043	501 718	-82 812	418 907
Février	811 863	10 327	822 190	58 986	126 049	185 035	752 877	-115 722	637 155
Mars	784 316	12 842	797 158	77 894	91 552	169 446	706 422	-78 710	627 712
Avril	643 192	18 068	661 260	79 630	35 811	115 440	563 563	-17 743	545 820
Mai	728 691	21 614	750 305	63 560	86 425	149 985	665 131	-64 811	600 320
Juin	688 321	19 522	707 843	94 363	68 280	162 643	593 958	-48 758	545 200
Juillet	656 473	50 925	707 398	97 322	52 652	149 973	559 152	-1 727	557 425
Août	781 909	7 087	788 996	86 903	90 669	177 572	695 006	-83 582	611 424
Septembre	910 805	14 397	925 203	105 324	86 731	192 055	805 481	-72 333	733 148
Octobre	905 090	7 517	912 606	67 976	59 189	127 165	837 114	-51 673	785 441
Novembre	1 035 758	17 446	1 053 204	72 910	149 548	222 458	962 847	-132 102	830 746
Decembre	899 825	27 262	927 087	241 331	37 192	278 522	658 494	-9 930	648 565
Total	9 406 002	218 198	9 624 199	1 104 238	978 100	2 082 338	8 301 763	-759 902	7 541 861
2010									
Janvier	963 363	8 478	971 840	103 325	39 838	143 163	860 038	-31 361	828 677
Février	596 200	11 482	607 682	70 631	63 149	133 780	525 570	-51 668	473 902
Mars	914 709	30 586	945 295	59 839	6 385	66 225	854 870	24 200	879 070
Avril	644 846	61 960	706 806	65 355	61 480	126 835	579 491	479	579 971
Total	3 119 118	112 505	3 231 623	299 150	170 853	470 003	2 819 968	-58 349	2 761 620

Directeur de la Publication Fabien BOVA
Atelier Commun d'impression – FAM
Commission Paritaire des publications
Agence de Presse : n° 1364 AD du 19.02.79