

>ÉDITION DE JUIN

2010

FranceAgriMer

MARCHÉ DU SUCRE /
CAMPAGNE 2009/10



STATISTIQUES DE MARS 2010 / N°473



FranceAgriMer

BULLETIN N°473

Juin 2010

Statistiques de mars 2010

SOMMAIRE

I – LA SITUATION MONDIALE

Faits et Chiffres – mai 2010.....	5
Spot et terme proche à Londres et à New York (septembre 1999 à mai 2010).....	10
Evolution des cours et prime du blanc depuis juin 2009	11
Cours mondiaux sur les marchés de Londres et New York :	
. Spot : Moyenne mensuelle et évolution quotidienne - mai 2010.....	12
.Termes : Moyennes mensuelles et évolution quotidienne - mai 2010.....	14
Evolution de la production et de la consommation mondiale de sucre.....	16

II- LA SITUATION COMMUNAUTAIRE

Actualité communautaire – mai 2010	18
Règlements votés en comités de gestion – mai 2010	19
Bilans communautaires de sucre 2007/08, 2008/09 et 2009/10 (prévisionnels).....	22
Surfaces betteravières et rendements de l'UE de 1995/96 à 2009/10	23
Quotas 2006/07 – Quotas 2007/08 – Quotas 2008/09 – Quotas 2009/10	24
Production de sucre dans l'UE de 2007/08 à 2009/10	25
Prix moyens du sucre blanc communautaire jusqu'en mars 2010.....	26

III - LA SITUATION FRANCAISE

Bilans français 2007/08, 2008/09 et 2009/10 (prévisionnels).....	31
Diagramme prévisionnel de gestion de la campagne 2009/10.....	32
Bilans mensuels, estimation des ventes pour la consommation intérieure - Campagne 2009/10 jusqu'en mars 2010	33
Consommation intérieure : Evolution des ventes jusqu'en mars 2010.....	34
Consommation intérieure : Ventes, en cumul mobile, jusqu'en mars 2010	35
Etat des stocks de sucre détenus en France par les fabricants – Campagne 2009/10	36

IV - LA SITUATION DES DOM

Bilans 2007/08, 2008/09 et 2009/10 (prévisionnels).....	38
Production 2007/08, 2008/09 et 2009/10.....	39
Exportations de sucre des DOM (Antilles et Réunion) par destinations	40
Importations de sucre des DOM (Antilles et Réunion) par origines	41
Exportations mensuelles de sucre par nature (NC)	42
Importations mensuelles de sucre par nature (NC)	43

V - LES ECHANGES DE SUCRE EN L'ETAT

Echanges intra-communautaires de la France :

- . Importations en provenance des pays de l'UE jusqu'en mars 2010 45
- . Exportations vers les pays de l'UE jusqu'en mars 2010 46

Echanges de la France avec les pays tiers :

- . Importations par pays d'origine en mars 2010 47
- . Exportations par pays de destination en mars 2010 48

Certificats délivrés en France pour l'exportation de sucre 52

VI - LES ECHANGES FRANCAIS DE PRODUITS SUCRES

- Produits sucrés :

- . Importations en provenance de l'UE et des pays tiers jusqu'en mars 2010 54
- . Exportations vers l'UE et les pays tiers jusqu'en mars 2010 55

- Sucre incorporé (évaluation) :

- . Importations en provenance de l'UE et des pays tiers jusqu'en mars 2010 56
- . Exportations vers l'UE et les pays tiers jusqu'en mars 2010 57
- . Solde des échanges en mars 2010 58

VII - LES ECHANGES FRANCAIS DE MELASSES

- Bilan des échanges avec l'UE et les pays tiers jusqu'en mars 2010 60
- Importations en provenance des pays de l'UE jusqu'en mars 2010 61
- Exportations vers les pays de l'UE jusqu'en mars 2010 62

VIII – PRODUCTION ET ECOULEMENT D'ALCOOL ETHYLIQUE

- Faits et Chiffres – mai 2010 64
- Evolution comparée des cours du sucre, de l'éthanol (Brésil) et du pétrole (mondial) 65
- Bilans d'alcool éthylique UE – 2007 et 2008 66
- Production 2008 : Répartition par Etat membre et par origine 67
- Utilisation 2008 : Répartition par Etat membre et par destination 68
- Importations de l'UE par pays d'origine en 2008 et 2009 69
- Production, utilisations et importations de l' UE - Evolution depuis 2004 70
- Bilans d'alcool éthylique France – 2008 et 2009 71
- Production d'alcool éthylique en France – 2009 72
- Production d'alcool éthylique en France – 2010 (1^{er} trimestre) 73
- Ecoulement d'alcool éthylique en France – 2009 74
- Production d'alcool éthylique en France – 2010 (1^{er} trimestre) 75
- Importations et exportations d'alcool éthylique – France 2007 à mars 2010 76

I – La situation mondiale

Faits et chiffres¹

Juin 2010

Australie

Production :

- La hausse de la récolte de canne est estimée à 10 %, pour un total de 33 Mt, par le directeur du syndicat des planteurs Ian Ballantyne. L'estimation de production de sucre pour 2010/11 est comprise entre 4,4 Mt et 4,5 Mt précédemment contre 4,2 Mt en 2009/10 (*FO Licht des 15 et 26 mai 2010*).

Brésil

Production :

- La région du Centre Sud a produit 2,53 Mt de sucre en mai 2010, contre 1,72 Mt en mai 2009. La part de canne consacrée à la production de sucre atteint 40,31 % contre 36,97 % un an plus tôt. Le taux de sucre s'établit à 113,23 kg par tonne de canne, contre 111,1 kg par tonne à la même date de la précédente campagne (*FO Licht du 12 mai 2010*).

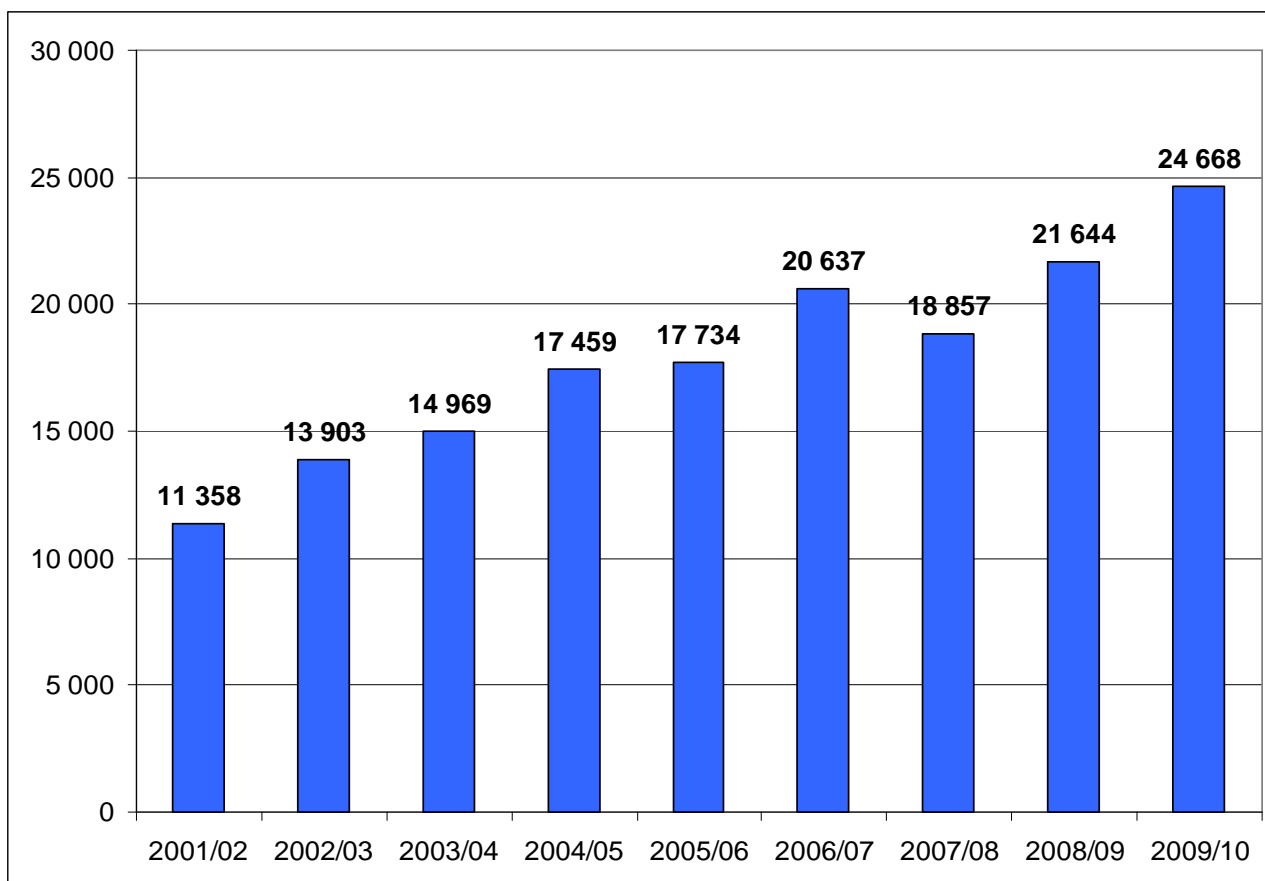
- La récolte de canne dans la région du Centre Sud en 2010/11 pourrait atteindre 604,5 Mt, contre une précédente estimation de 590 Mt, du fait de conditions climatiques très favorables, soit une hausse de 12 % par rapport à 2009/10, selon Datagro. La production de sucre de la région est revue à 33,4 Mt, contre 32,6 Mt précédemment et 28,6 Mt en 2009/10. La récolte totale du pays, y inclus celle de la région du Nord Nord-Est a été revue à 667 Mt, contre 654 Mt précédemment et 602 Mt en 2009/10 pour une production de sucre de 38 Mt, soit 700 000 tonnes de plus que la précédente estimation et contre 33,2 Mt en 2009/10. En revanche, le président de Datagro, Plinio Nastari, a d'ores et déjà indiqué que la hausse de la production serait limitée en 2011/12 sous l'effet de la baisse des prix depuis le début de l'année 2010 (limitant l'usage des intrants) et d'un renouvellement insuffisant des cannes plantées (*FO Licht du 20 mai 2010*).

Exportations :

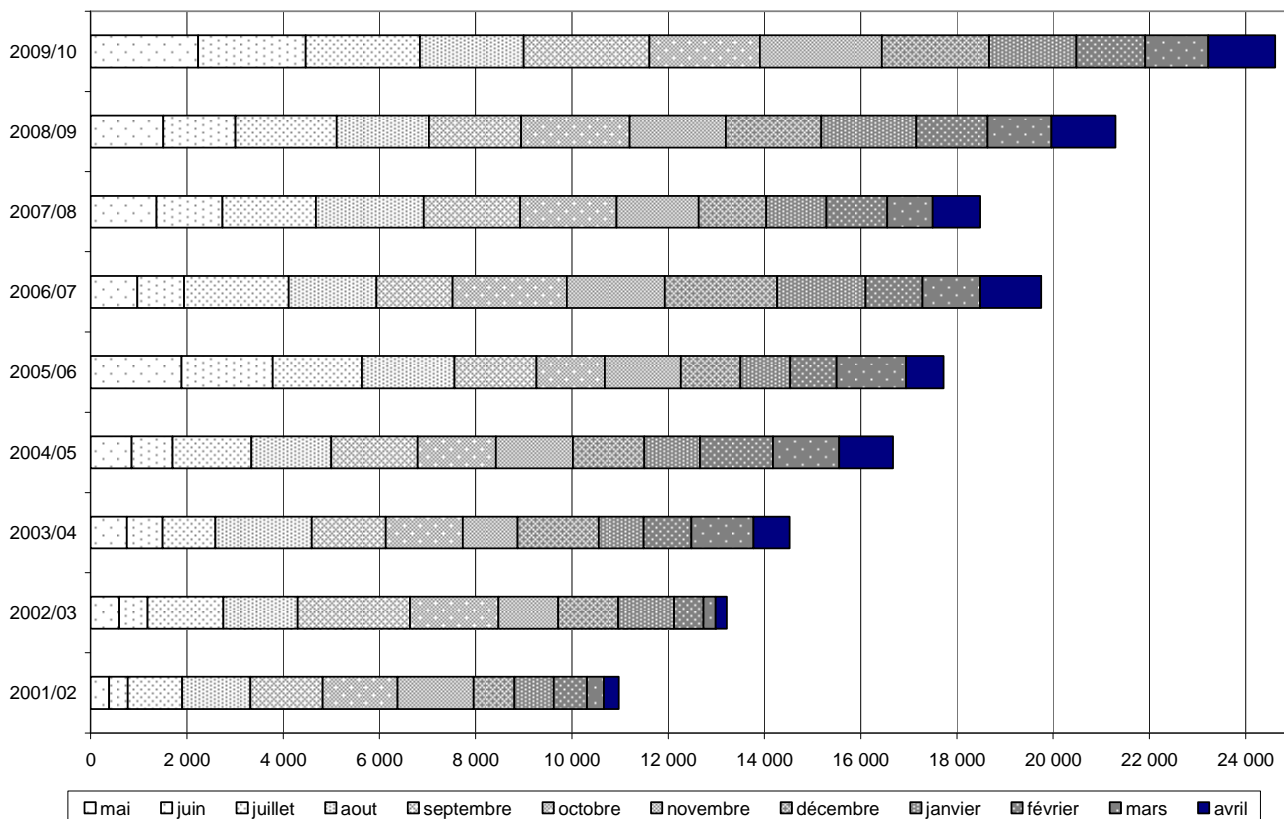
- Les exportations brésiliennes de sucre se sont élevées à 1,386 Mt en avril 2010 (contre 1,328 Mt en avril 2009), dont 342 800 tonnes de sucre blanc (contre 335 700 tonnes en avril 2009). Le total des exportations (provisoire) de sucre pour la campagne 2009/10 s'établit à 24,668 Mt. Les exportations totales de sucre s'étaient élevées à 21,644 Mt en 2008/09 et 18,857 Mt en 2007/08. Les principaux pays de destination du sucre brut brésilien depuis mai 2009 ont été l'Inde (4,005 Mt) et la Russie (3,192 Mt). Les principaux pays de destination du sucre blanc ont été les Emirats Arabes Unis (545 700 tonnes) et l'Inde (536 600 tonnes) (*FO Licht du 18 mai 2010*).

¹ Les quantités de sucre indiquées sont exprimées, sauf indication contraire, en valeur brut.

Les exportations brésiliennes de sucre de 2001/02 à 2009/10 (mai 2009 à avril 2010) (1 000 t)



Exportations brésiliennes de sucre (répartition mensuelle) de 2001/02 à 2009/10 (1 000 t)



Chine

Production :

- La chine a produit 360 000 tonnes de sucre (uniquement à partir de canne) en avril 2010, contre 1,028 Mt en avril 2009. La production cumulée sur les 7 premiers mois de la campagne 2009/10 s'établit à 10,67 Mt, en recul de 13 % par rapport à la même période de 2008/09 (12.30 Mt). Une grande partie des sucreries ont maintenant terminé leur campagne. La dernière estimation de production pour 2009/10 de l'Association chinoise du sucre est de 10,7 Mt, contre 12.43 Mt produites en 2008/09 (*FO Licht du 10 mai 2010*).

Etats-Unis

Bilan 2009/10 :

- L'USDA a une nouvelle fois réduit son estimation de production pour 2009/10 à 7,847 Mst (short tons, soit 7,11 Mt), contre à 7,907 Mst (7,17 Mt) en avril dernier, du fait d'une révision de la production de sucre de canne. Les importations ont été relevées à 2,519 Mst (2,28 Mt) contre 2,287 Mst (2,08 Mt) précédemment. La consommation intérieure est également estimée en hausse à 10.485 Mst (9,5 Mt) contre 10,325 Mst (9,36 Mt). Le ratio stocks/consommation reste stable à 11.6%. Pour 2010/11, l'USDA estime la production à 8,165 Mst (7,4 Mt) : 4,63 Mst pour le sucre de betterave (contre 4,5 Mst en 2009/10) et 3,535 Mst pour le sucre de canne (contre 3,347 Mst en 2009/10). Les importations 2010/11 sont estimées en recul à 2,084 mst et la consommation reste inchangée à 10,485 Mst. En conséquence, le ratio stocks/consommation ressort en forte baisse à 7,9% (*Fo Licht du 12 mai 2010*).

- La production de sucre s'est élevée à 545 227 tonnes en mars 2010, contre 527 083 tonnes en mars 2009. La production cumulée depuis le début de la campagne 2009/10 s'établit à 5,959 Mt, contre 5,857 Mt sur la même période de la précédente campagne. La production avait été de 6,833 Mt en 2008/09 et de 7,394 Mt en 2007/08 (*Fo Licht du 18 mai 2010*).

Importations:

- Les importations américaines de sucre cumulées depuis le début de la campagne à la fin mars 2010 s'élèvent à 1,183 Mt en recul par rapport à 2008/09 (1,480 Mt). Elles avaient été de 2,794 Mt en 2008/09 et de 2,383 Mt en 2007/08. Les principaux pays d'origine du sucre brut d'octobre 2009 à mars 2010 ont été les Philippines (136 205 tonnes) et le Brésil (128 391 tonnes). Les principaux pays d'origine du sucre blanc ont été le Mexique (140 207 tonnes) et le Guatemala (27 133 tonnes). (*Fo Licht du 18 mai 2010*).

Inde

Production :

- L'Inde pourrait redevenir exportatrice nette de sucre en 2010/11 du fait d'un niveau de production supérieur à la consommation (23 Mt, valeur blanc) pour la première fois depuis 3 ans, d'après le ministre de l'agriculture Sharad Pawar. D'après l'ISMA, le pays ne devrait plus importer de sucre durant la fin de cette campagne du fait d'une estimation de production 2009/10 revue à 18,5 Mt, valeur blanc. L'Etat du Maharashtra devrait produire 7,2 à 7,3 Mt en 2009/10, et l'Uttar Pradesh de 5,1 à 5,2 Mt. D'après G.S.C. Rao, directeur de Simbhaoli Sugars, la production indienne pourrait dépasser 25 Mt, valeur blanc, en 2010/11 avec des surfaces plantées en hausse de 18 % (*Fo Licht du 4 mai 2010*).

- L'Uttar Pradesh a produit 5,159 Mt de sucre, valeur blanc, en 2009/10, contre 4,064 Mt en 2008/09. Le taux de sucre s'est élevé à 9,12 % contre 8,94 % l'année dernière (*Fo Licht du 6 mai 2010*).

- Le pays a produit 18 Mt de sucre, valeur blanc, sur les sept premiers mois de la campagne 2009/10, en hausse de 28 % par rapport aux sept premiers mois de la campagne 2008/09 (14,08 Mt), d'après Vinay Kumar, directeur de la fédération nationale des sucreries coopératives (*National Federation of Cooperative Sugar Factories*). Il a ajouté que 95 % de la récolte de canne sera achevée d'ici le 15 mai et que la production pourrait dépasser 18,5 Mt en 2009/10 (*Fo Licht du 11 mai 2010*).

- La production sucrière pour 2010/11 est maintenant estimée par le ministre de l'agriculture, Sharad Pawar, entre 24 et 25 Mt, valeur blanc. Il a ajouté que cette forte hausse est liée à celle des surfaces et une pluviométrie normale attendue lors de la prochaine mousson. Il s'attend donc à un retour des exportations indiennes de sucre dès 2010/11 (*Fo Licht du 15 mai 2010*).

Divers :

- Les prix domestiques du sucre, qui ont atteint un record de 40,5 roupies le kg en janvier 2010, ont perdu 30 % durant les trois derniers mois et se retrouvent aujourd'hui 29 roupies le kg. Ce niveau devrait se maintenir jusqu'en novembre prochain grâce à une forte demande (*FO Licht du 4 mai 2010*).

Mexique

Production :

- D'après le Syndicat National des Planteurs, la production de sucre depuis le début de la campagne 2009/10 (en novembre) au 15 mai 2010, s'élève à 4,588 Mt, en recul de 5,3 % par rapport à l'année dernière (4,843 Mt). Le taux de sucre s'établissait à 11,07 % à cette date, contre 11,66 % sur la même période de la précédente campagne (*FO Licht du 20 mai 2010*).

- D'après Juan Cortina, président de la Chambre Nationale du Sucre et de l'Alcool, la production du pays atteindra aisément 4,75 à 4,8 Mt, malgré la faiblesse des rendements. Cela reste cependant inférieur aux premières estimations de 5,1 Mt et à la production de 2008/09 de 4,962 Mt. En revanche, il a indiqué que la production 2010/11 atteindrait 5,1 à 5,3 Mt et que les exportations seraient comprises entre 700 000 et 1 Mt (*FO Licht du 20 mai 2010*).

Russie

Production :

- La Russie se donne pour objectif de produire 4 Mt de sucre de betterave en 2010/11, contre 3,2 Mt en 2009/10. Les surfaces ensemencées en betteraves atteignaient 1,024 Mha en mai, en hausse de 11,44 % par rapport à l'année dernière et devrait s'établir à 1,075 Mha au total, leur niveau le plus élevé depuis 1995 (*FO Licht du 15 mai 2010*).

- La Russie a produit 739 700 tonnes de sucre blanc à partir de sucre brut importé du 1^{er} janvier au 24 mai 2010, niveau quasiment inchangé par rapport à la même période de 2009 (742 000 tonnes). Les stocks de sucre brut détenus au 24 mai par les 27 raffineries s'élevaient à 268 000 tonnes contre 183 800 tonnes un an plus tôt (*FO Licht du 26 mai 2010*).

Importations :

- La Russie a importé 366 700 tonnes de sucre brut durant le premier trimestre 2010, contre 91 200 tonnes durant le premier trimestre 2009, effet de la baisse des droits de 165 \$/t à 140 \$/t en janvier dernier, et à 50 \$/t depuis début mai. Les importations de sucre blanc sur cette période ont été de 14 100 tonnes contre 25 900 tonnes un an plus tôt (*FO Licht des 15 et 19 mai 2010*).

- Les importations de sucre brut pourraient atteindre le record de 1,36 Mt en mai 2010, alors qu'elles se sont montées à 1,252 Mt pour l'ensemble de l'année 2009 d'après l'Association Russe des producteurs de sucre. Du 1^{er} au 20 mai, elles atteignaient déjà 656 200 tonnes (*FO Licht du 25 mai 2010*).

Thaïlande

Production :

- La production de sucre en 2010/11 pourrait reculer jusqu'à 6,2 Mt si la sécheresse perdure jusqu'en juillet et être de 7 Mt si les conditions redeviennent optimales d'après Prasert Tapaneeyangkul de l'OSCB. Dans le pire des cas, la récolte de canne ne serait que de 62 Mt et de 69 Mt en cas d'amélioration des conditions météorologiques. Les surfaces plantées en canne ont néanmoins augmenté de 10 à 20 % du fait de la hausse des prix (*FO Licht du 28 mai 2010*).

Union Européenne

Divers :

- L'UE et les Etats d'Amérique Centrale du Panama, du Guatemala, du Costa Rica, d'El Salvador, du Honduras et du Nicaragua sont arrivés à un accord le 18 mai en vue de la libéralisation du commerce et d'une baisse des droits de douane. Pour ce qui concerne le sucre, l'accord prévoit un quota d'exportation pour ces Etats d'Amérique centrale de 162 000 tonnes. Carlos Melara, Président de l'Association des Producteurs de Sucre du Honduras, à l'instar d'autres producteurs, espérait un quota plus important. Il a déploré que les négociateurs aient sacrifié les intérêts de l'économie sucrière des ces pays pour obtenir un accord (*FO Licht du 19 mai 2010*).

Ukraine

Production :

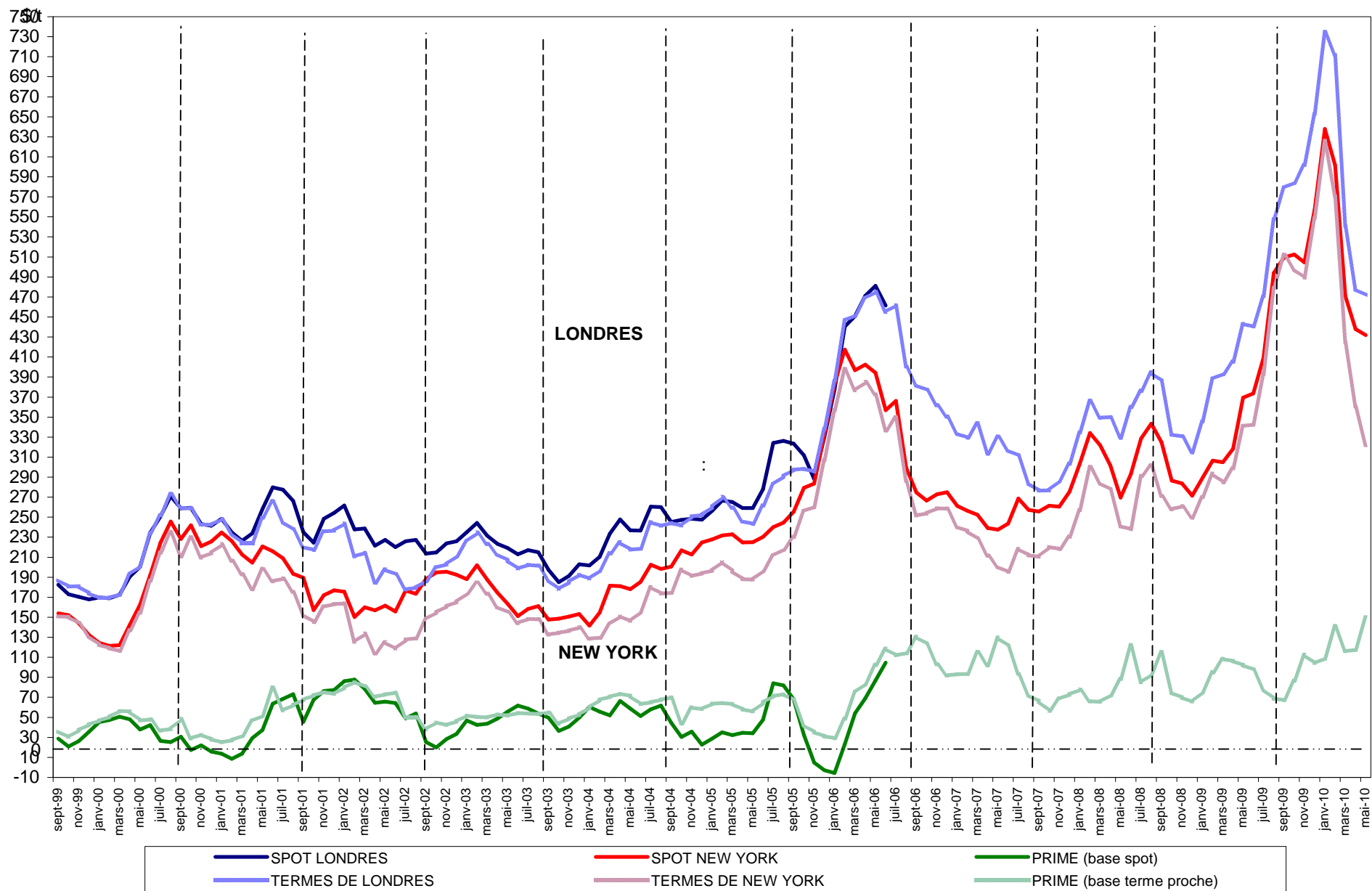
- Le pays devrait augmenter fortement sa production de 1,27 Mt en 2009/10 à 2 Mt en 2010/11 du fait d'une hausse, de 150 000 ha, des surfaces ensemencées d'après le ministre de l'agriculture Mykola Pryszyzhnyuk. Les surfaces ensemencées en betterave atteignent 477 000 ha en 2010, bien au delà de l'objectif initial de 428 000 ha (*FO Licht du 12 mai 2010*).

Vietnam

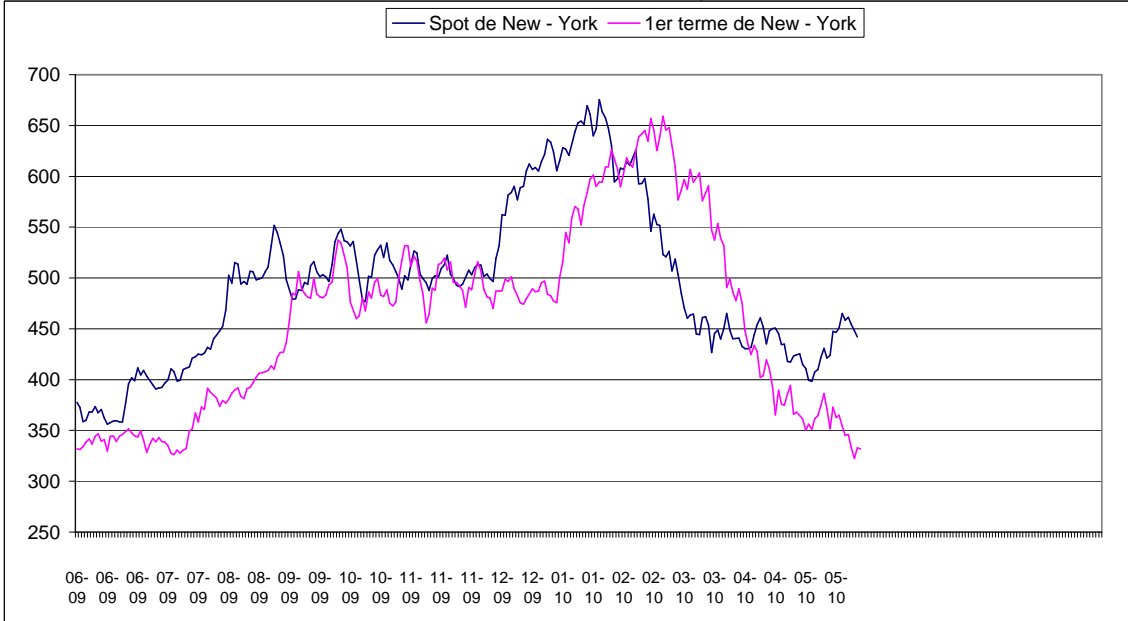
Divers :

Le pays devrait importer au moins 400 000 tonnes de sucre cette année du fait d'une production en recul. Le gouvernement a, à ce jour, permis l'importation de 200 000 tonnes en 2010, dont 55 000 tonnes déjà livrées à la fin du mois d'avril. Le ministère a indiqué que de nouveaux quotas d'importation seraient ouverts après juillet. Les sucreries vietnamiennes n'ont fonctionné qu'à 60 % de leurs capacités et produit 904 000 tonnes de sucre (contre 995 000 tonnes en 2008/09). La campagne sucrière s'achève généralement en juin mais, cette année, compte tenu d'un recul de la récolte de canne, elle s'est d'ores et déjà achevée. Les surfaces plantées sont en baisse de 11,7 %, à 265 000 ha, et le rendement de 20,5 % à 51,7 tonnes de canne/ha. La consommation intérieure est en forte hausse, en moyenne de 4,3 % par an depuis quelques années (*FO Licht du 12 mai 2010*).

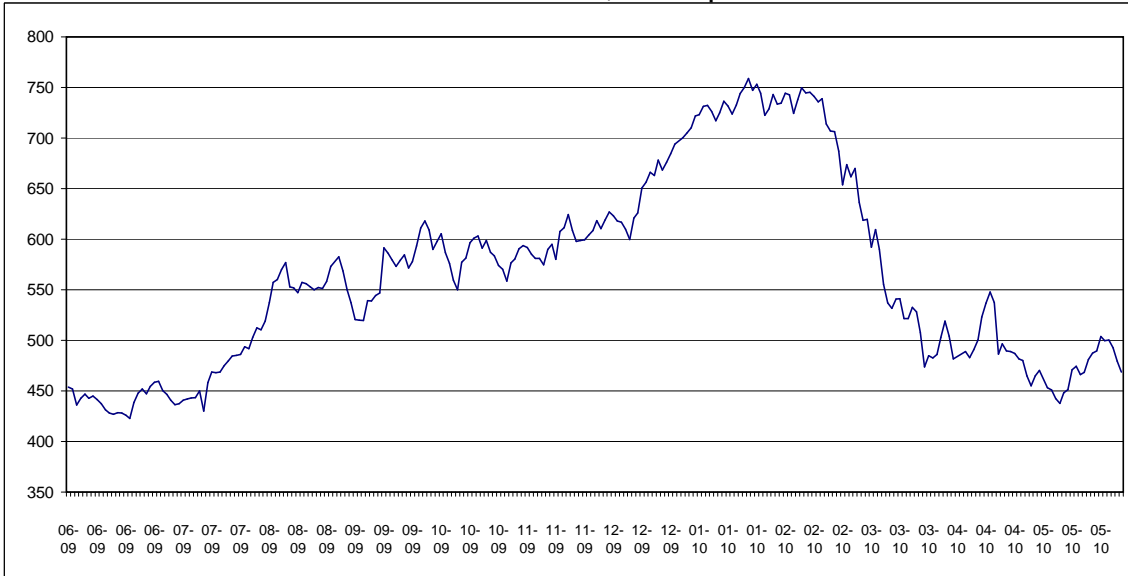
SPOT ET TERME A LONDRES ET A NEW YORK
 SEPTEMBRE 1999 A MAI 2010 (en \$/t)



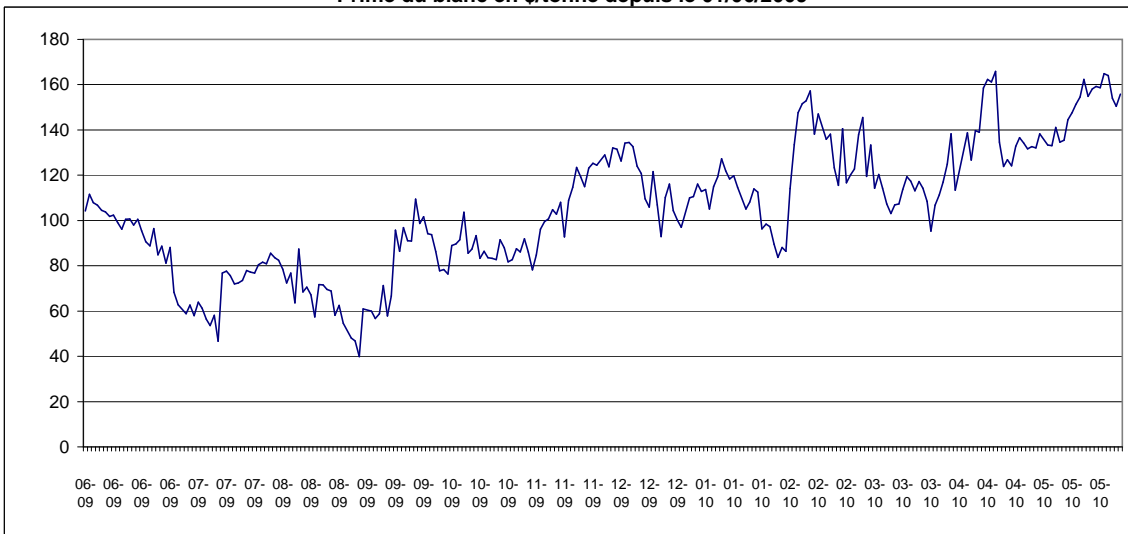
Sucre Brut : New - York n°11, en \$/tonne depuis le 01/06/2009



Sucre blanc : FOB N°5 Londres en \$/tonne depuis le 01/06/2009



Prime du blanc en \$/tonne depuis le 01/06/2009



**EVOLUTION DES COURS MONDIAUX DU SUCRE
MOYENNES MENSUELLES DU SPOT ET DE L'EURO**

		NEW YORK N°11 (1) (Brut, FOB)		1 € =\$
		en cts/lb	en €/t	
MAI	2008	12,23	173,28	1,5563
JUIN	"	13,30	188,46	1,5553
JUILLET	"	14,90	208,29	1,5770
AOUT	"	15,58	229,38	1,4975
SEPTEMBRE	"	14,73	226,06	1,4370
OCTOBRE	"	11,70	193,65	1,3322
NOVEMBRE	"	12,87	222,92	1,2732
DÉCEMBRE	"	12,29	201,42	1,3449
JANVIER	2009	13,11	218,36	1,3239
FÉVRIER	"	13,90	239,72	1,2785
MARS	"	13,83	233,60	1,3050
AVRIL	"	14,43	241,17	1,3194
MAI	"	16,76	270,97	1,3633
JUIN	"	16,94	266,48	1,4016
JUILLET	"	18,57	290,65	1,4088
AOUT	"	22,41	346,21	1,4268
SEPTEMBRE	"	23,11	349,89	1,4562
OCTOBRE	"	23,24	345,85	1,4816
NOVEMBRE	"	22,88	338,25	1,4914
DECEMBRE	"	27,45	381,40	1,4614
JANVIER	2010	28,94	446,97	1,4272
FEVRIER	"	27,29	439,60	1,3686
MARS	"	21,36	347,12	1,3569
AVRIL	"	19,87	326,73	1,3406
MAI	"	19,59	343,72	1,2565

(1) Marché de NEW YORK, pour du sucre brut, base 96° de polarisation en vrac à la position FOB au départ de l'Australie, de Fidji, des Philippines et de la Thaïlande.

**EVOLUTION DES COURS MONDIAUX DU SUCRE (SPOT) ET DE L'EURO
PENDANT LE MOIS DE MAI 2010**

	NEW YORK N°11 (Brut, FOB)		1 € =\$
	en cts/lb	en €/t	
3 mai 2010	19,30	321,41	1,3238
4 mai 2010	18,82	316,99	1,3089
7 mai 2010	18,07	312,54	1,2746
10 mai 2010	18,48	314,14	1,2969
11 mai 2010	18,59	322,75	1,2698
12 mai 2010	19,12	332,27	1,2686
13 mai 2010	19,54	342,24	1,2587
14 mai 2010	19,11	337,25	1,2492
17 mai 2010	19,23	343,30	1,2349
18 mai 2010	20,29	359,92	1,2428
19 mai 2010	20,26	364,02	1,2270
20 mai 2010	20,45	365,53	1,2334
21 mai 2010	21,09	372,05	1,2497
24 mai 2010	20,80	371,00	1,2360
25 mai 2010	20,93	377,50	1,2223
26 mai 2010	20,61	369,13	1,2309
27 mai 2010	20,33	365,72	1,2255
28 mai 2010	20,05	356,93	1,2384
31 mai 2010	-	-	1,2307
MOYENNE	19,59	343,72	1,2565
Maximum	21,09	377,50	1,3238
Minimum	18,07	312,54	1,2223

**EVOLUTION DES TERMES
MOYENNES MENSUELLES DE LONDRES ET NEW YORK**

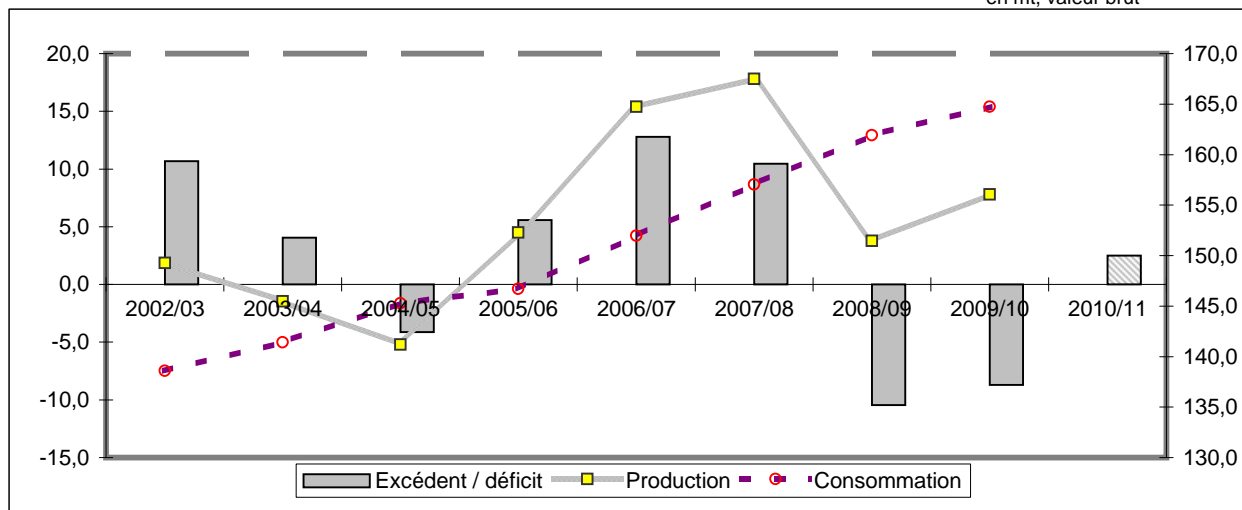
		NEW YORK		LONDRES		1 € =\$
		en cts/lb	en €/t	en \$/t	en €/t	
MAI	2008	10,93	154,89	329,18	211,51	1,5563
JUIN	"	10,80	153,08	360,22	231,61	1,5553
JUILLET	"	13,21	184,64	376,17	238,54	1,5770
AOUT	"	13,68	201,41	394,48	263,43	1,4975
SEPTEMBRE	"	12,29	188,58	386,23	268,78	1,4370
OCTOBRE	"	11,70	193,65	332,39	249,50	1,3322
NOVEMBRE	"	11,83	204,81	330,61	259,67	1,2732
DÉCEMBRE	"	11,32	185,56	314,92	234,15	1,3449
JANVIER	2009	12,24	203,89	345,43	260,93	1,3239
FÉVRIER	"	13,31	229,55	388,32	303,75	1,2785
MARS	"	12,93	218,40	393,16	301,28	1,3050
AVRIL	"	13,55	226,47	405,14	307,05	1,3194
MAI	"	15,47	250,13	443,07	325,01	1,3633
JUIN	"	15,54	244,39	440,38	314,19	1,4016
JUILLET	"	17,82	278,81	470,86	334,23	1,4088
AOUT	"	21,72	335,59	547,47	383,70	1,4268
SEPTEMBRE	"	23,22	351,54	579,13	397,71	1,4562
OCTOBRE	"	22,58	336,02	584,28	394,35	1,4816
NOVEMBRE	"	22,19	327,99	601,89	403,56	1,4914
DÉCEMBRE	"	24,90	375,68	653,02	446,86	1,4614
JANVIER	2010	28,38	438,38	734,65	514,74	1,4272
FEVRIER	"	25,88	416,84	711,74	520,05	1,3686
MARS	"	19,26	313,00	540,70	398,50	1,3569
AVRIL	"	16,34	268,75	477,65	356,30	1,3406
MAI	"	14,60	256,19	471,88	375,54	1,2565

**EVOLUTION DES COURS MONDIAUX DU SUCRE (1ers termes) ET DE L'EURO
PENDANT LE MOIS DE MAI 2010**

	NEW YORK Terme de Mars		LONDRES Terme de Mars		1 € =\$
	en cts/lb	en €/t	en \$/t	en €/t	
3 mai 2010	14,98	249,47	-	-	1,3238
4 mai 2010	14,51	244,39	453,20	346,24	1,3089
5 mai 2010	14,41	245,81	450,80	348,81	1,2924
6 mai 2010	13,67	236,79	442,50	347,69	1,2727
7 mai 2010	13,75	237,82	437,80	343,48	1,2746
10 mai 2010	14,18	241,04	448,00	345,44	1,2969
11 mai 2010	13,91	241,50	451,20	355,33	1,2698
12 mai 2010	14,67	254,94	471,00	371,28	1,2686
13 mai 2010	14,66	256,77	474,50	376,98	1,2587
14 mai 2010	14,13	249,37	466,00	373,04	1,2492
17 mai 2010	13,89	247,97	468,50	379,38	1,2349
18 mai 2010	14,80	262,54	481,10	387,11	1,2428
19 mai 2010	14,93	268,25	487,20	397,07	1,2270
20 mai 2010	14,99	267,93	489,70	397,03	1,2334
21 mai 2010	15,65	276,08	503,70	403,06	1,2497
24 mai 2010	15,19	270,94	499,80	404,37	1,2360
25 mai 2010	15,25	275,06	500,20	409,23	1,2223
26 mai 2010	15,36	275,10	492,60	400,19	1,2309
27 mai 2010	14,92	268,40	479,40	391,19	1,2255
28 mai 2010	14,19	252,61	468,60	378,39	1,2384
31 mai 2010	-	-	-	-	1,2307
MOYENNE	14,60	256,19	471,88	375,54	1,2565
Maximum	15,65	276,08	503,70	409,23	1,3238
Minimum	13,67	236,79	437,80	343,48	1,2223

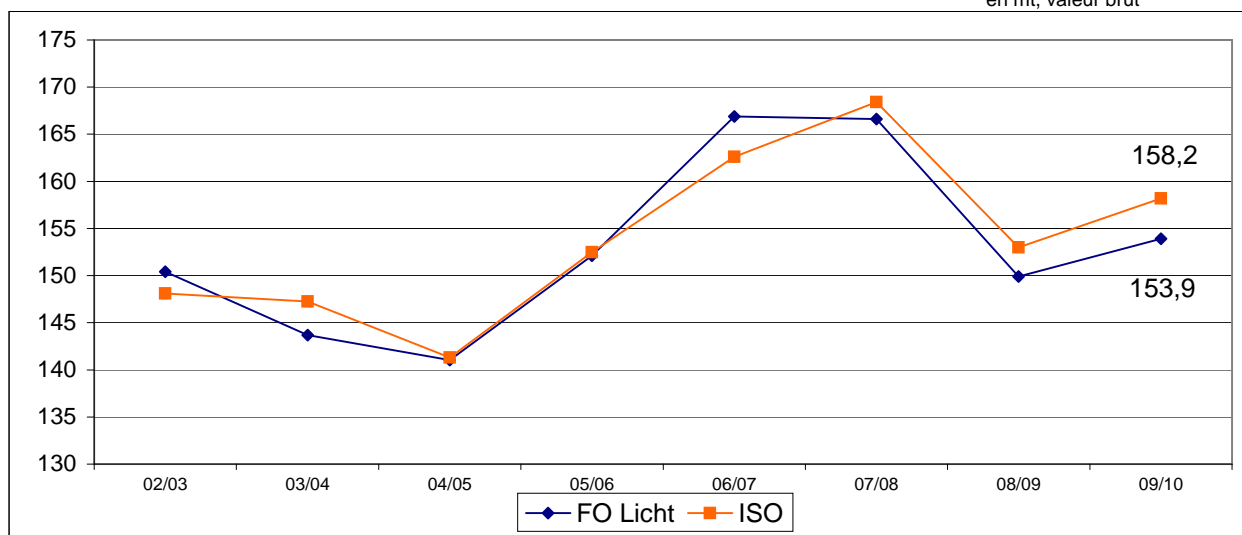
Evolution de l'excédent / déficit mondial (en moyenne ISO et FO Licht)

en mt, valeur brut

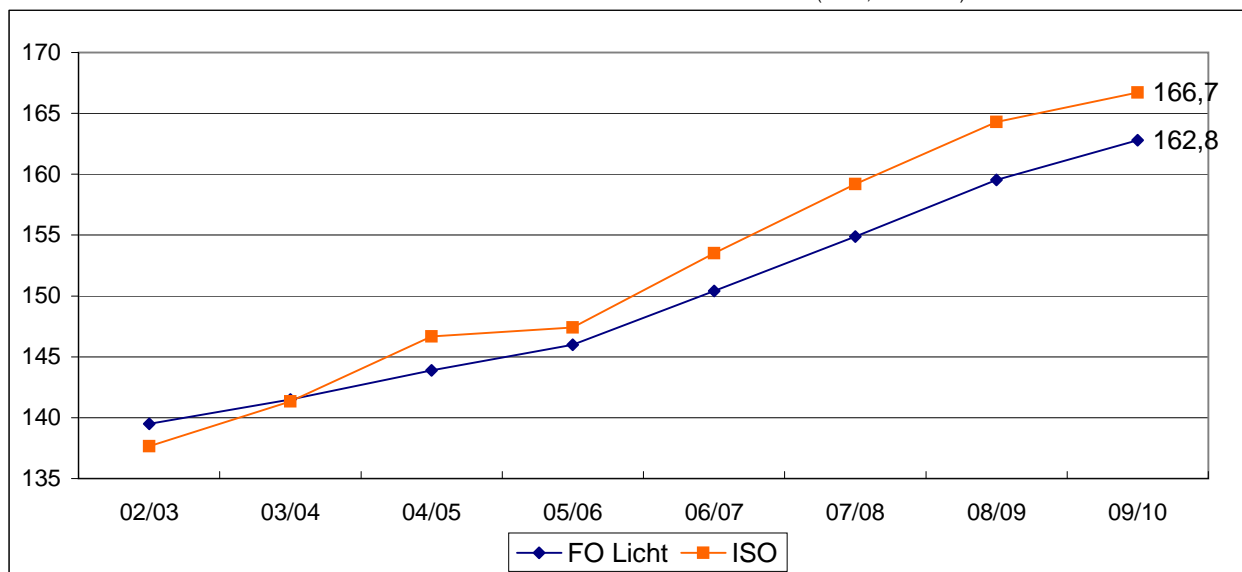


Evolution récente de la production mondiale

en mt, valeur brut



Evolution récente de la consommation mondiale (en mt, valeur brut)



NB : L'ISO prend en compte, dans son estimation de la consommation, la différence entre les exportations et les importations mondiales. Cette estimation n'est donc pas tout à fait comparable avec celle de FO Licht. Ceci expliquant l'écart important entre les estimations de ces deux organismes.

II – La situation communautaire

Actualité communautaire

Mai 2010

Bilans

Bilan 2008/09 :

Aucune modification n'est apportée par rapport au précédent bulletin.

Bilan prévisionnel 2009/10 :

Seul le total prévisionnel des importations de sucre en l'état ont été revues en baisse sur la base des certificats demandés à fin mai. Pour ce qui concerne le bilan hors quota, les utilisations de sucre pour la production d'éthanol ont été revues en sensible hausse à 1,35 Mt.

Importations préférentielles de sucre

La dernière situation disponible communiquée par la Commission est arrêtée à fin mai 2010. Le total des certificats demandés et attribués au titre des importations préférentielles s'élevait, à cette date, à 1,85 Mt : 982 485 tonnes pour le sucre ACP et PMA, 573 030 tonnes pour les contingents CXL, 289 902 pour les Balkans, 7 660 tonnes pour le sucre industriel.

Stocks

La dernière situation des stocks de sucre fournie par la Commission est arrêtée au 1/03/2010 : ils s'élevaient à 9 Mt, contre 9,07 Mt un an plus tôt pour le sucre du quota et de 2,816 mt pour le sucre hors quota contre 2,11 Mt au 1/02/2009.

Exportations de sucre hors quota

Le contingent 2009/10, initialement de 650 000 t a été intégralement utilisé au 5 octobre 2009. Le contingent supplémentaire de 700 000 tonnes, portant le total à 1,35 Mt, a également été intégralement attribué au 13 novembre 2009. Les demandes ayant été supérieures, il a été appliqué un pourcentage d'acceptation fixé à 56,540299 % (Règlement n°1106/2009 du 18 novembre 2009, paru le 19 novembre 2009).

Le contingent additionnel d'exportations de 500 000 tonnes de sucre hors quota, ouvert en janvier 2010, a été intégralement utilisé au 19 février 2010. Un coefficient d'acceptation de 38,647912 % a été appliqué sur les demandes effectuées du 15 au 19 février.

Au total, 1,85 Mt de certificats d'exportation de sucre hors quota ont été délivrés pour la campagne 2009/10.

Règlements votés en comités de gestion

Mai 2010

Comité de gestion du 12 mai :

- Règlement modifiant l'annexe VI du règlement (CE) n° 1234/2007 du Conseil : ajustement des quotas pour la campagne de commercialisation 2010/2011.

Comité de gestion du 27 avril :

- Modification du règlement 891/2009 : permettant l'importation de sucre au titre du contingent d'importation CXL en provenance du Brésil, de Cuba et d'Australie, (contingents n° 09.4317, 09.4318 et 09.4319) sans disposer de l'original du certificat d'exportation du pays d'origine, à compter du 1^{er} août 2010 jusqu'à la fin de la campagne 2009/10.

BILAN COMMUNAUTAIRE DE SUCRE DANS L'UE

Note méthodologique

Le bilan communautaire du sucre est un **bilan d'approvisionnement ou bilan de consommation**, conformément à l'article 22 du règlement 952/06. Cela signifie plus précisément qu'il recense sur une période donnée (campagne de 12 mois), l'ensemble des emplois d'un produit donné (en l'occurrence le sucre) et les ressources mobilisées pour équilibrer ces emplois.

Il répartit le sucre par campagne de consommation ou d'utilisation et non par campagne de production (notamment du fait de la présence de sucre produit lors de la campagne précédente dans les stocks initiaux).

La plupart des postes du bilan communautaire du sucre du quota comme du sucre hors-quota sont connus sur la base des déclarations des opérateurs (fabricants, utilisateurs de sucre, exportateurs et importateurs), à l'exception notable du poste 'Consommation intérieure' qui est estimé par différence avec les autres postes du bilan. Les données individuelles des opérateurs sont agrégées et communiquées par la Commission ou disponibles via la base communautaire du commerce extérieur (COMEXT).

En toute rigueur ce que l'on appelle consommation de sucre lors d'une campagne ne correspond pas à l'utilisation finale de ce sucre pour au moins deux raisons :

- les emplois de sucre décrivent les volumes de sucre **achetés** sur le marché intérieur par les industries utilisatrices ou bien exportés sur le reste de l'UE et les pays-tiers. Or il peut y avoir un décalage de plusieurs mois entre l'achat et/ou la livraison de sucre et son utilisation finale, par exemple pour le sucre industriel ; les quantités de sucre vendues et livrées ne correspondent donc pas obligatoirement aux quantités de sucre utilisées ou incorporées lors d'une campagne.
- le sucre alimentaire livré sur le marché intérieur n'est pas totalement consommé, au sens alimentaire du terme. Comme tout produit alimentaire, une partie de ce sucre fait l'objet de pertes ou de non consommation.

I. Ressources

L'ensemble des **ressources** regroupe les stocks initiaux en début de campagne, la production fraîche de sucre de la campagne, les importations de sucre en l'état et dans les produits transformés :

1. **Stock initial** : par définition il est nul pour le sucre hors-quota ; pour le sucre du quota il s'agit du sucre de la campagne précédente non vendu au 30 septembre, propriété des fabricants, des raffineurs ou de la communauté (intervention publique). Le stock initial en début de campagne est égal au stock à la fin de la campagne précédente.
2. **Report de sucre** : ressource du bilan du sucre du quota, il correspond au sucre hors quota de la campagne précédente non vendu et qui devient le premier sucre du quota de la campagne en cours. Ce poste peut inclure le cas échéant les quantités de sucre du quota ayant fait l'objet d'une décision de **retrait** lors de la campagne précédente.
3. **Production fraîche** : il s'agit de la production fraîche, qui diffère de la production réglementaire. Cette dernière s'obtient en ajoutant à la production fraîche le report du sucre hors quota de la campagne précédente et en déduisant la quantité de sucre hors quota qui sera reportée sur la campagne suivante. Elle comprend en outre les sirops de sucre destinés à la production d'éthanol (calculé en équivalent sucre). La production fraîche est répartie entre quota et hors quota. La production disponible sous quota correspond au total de la production fraîche sous quota (c'est-à-dire le quota quand celui-ci est intégralement produit moins le report). La production hors quota s'obtient ensuite par différence entre la production fraîche de la campagne et la production fraîche sous quota. La production fraîche de sucre fait l'objet d'estimations jusqu'en décembre à partir des surfaces betteravières et d'une estimation des rendements moyens. En mars de l'année suivante, une fois la campagne de production achevée, les estimations de production sont remplacées par le chiffre issu de la déclaration provisoire des fabricants. Enfin en décembre est disponible le chiffre définitif de production, toujours sur la base des déclarations obligatoires des fabricants.
4. **Importations de sucre en l'état** : estimées en cours de campagne à la fois sur la base des contingents préférentiels, des certificats demandés et sur la base des statistiques douanières mensuelles.

5. **Importations de sucre dans les produits transformés** : estimées en cours de campagne sur la base des quantités importées lors la campagne précédente. Elles regroupent en leur affectant un coefficient de teneur en sucre (fixé par la Commission) les importations de produits contenant du sucre. Elles sont ensuite définitivement fixées sur la base des données enregistrées par les services douaniers des différents Etats membres.

II . Emplois :

Les ressources précédentes permettent d'équilibrer les emplois (consommation) suivants : les exportations vers pays tiers (sucre en l'état et dans les produits transformés), les stocks de fin de campagne, le report de sucre hors quota, et les livraisons sur le marché intérieur

1. **Livraisons sur le marché intérieur** : elles comprennent le sucre destiné à la consommation humaine, le sucre hors quota destiné aux utilisations non alimentaires et à la production d'alcool
- 1.1 **Sucre alimentaire** : désigne le sucre du quota livré comme sucre alimentaire. En toute rigueur, il correspond aux ventes de sucre destiné à la consommation alimentaire et diffère de celle-ci par le fait qu'une partie du sucre alimentaire vendu n'est pas consommé (pertes). C'est le seul poste qui ne fait l'objet d'aucune déclaration. Estimé en cours de campagne, en général sur la base de la précédente campagne, il est ensuite obtenu par différence entre l'ensemble des ressources de sucre du quota et les utilisations connues de sucre du quota (les exportations et le stock final). Il prend en compte le sucre de bouche et le sucre incorporé dans les produits transformés, les ventes aux ménages et aux collectivités,
- 1.2 **Industries chimiques et pharmaceutiques** : volumes de sucre hors-quota livré comme sucre industriel aux industries chimiques, pharmaceutiques et de la levure. Il s'agit bien des quantités de sucre livrées et non des quantités de sucre utilisées par ces industries. Ce poste est estimé en cours de campagne sur la base de la campagne précédente, et ajusté ensuite sur les bilans provisoires puis définitifs fournis par la Commission. La période de référence est une campagne de 14 mois, du 1^{er} Octobre de l'année n au 30 novembre de l'année n+1.
- 1.3 **Producteurs d'alcool** : volumes de sucre (sirops) livrés en distilleries pour la production d'alcool (dont alcool carburant)
2. **Exportations de sucre en l'état** : estimées en cours de campagne sur la base des certificats demandés (quota et hors quota), voire du niveau des exportations de la campagne précédente, elles sont ensuite définitivement fixées sur la base des données enregistrées par les services douaniers des différents Etats membres.
3. **Exportations de sucre dans les produits transformés** : estimées en cours de campagne sur la base des quantités exportées lors la campagne précédente. Elles regroupent en leur affectant un coefficient de teneur en sucre les exportations de produits contenant du sucre. Elles sont ensuite définitivement fixées sur la base des données enregistrées par les services douaniers des différents Etats membres.

III . Stocks fin de campagne :

- Stock de fin de campagne : défini pour le sucre du quota, il est estimé en cours de campagne, et définitivement fixé lors de la campagne suivante sur la base des déclarations des fabricants
- Report : estimé en cours de campagne, il fait l'objet d'une déclaration de la part des fabricants au plus tard le 15 avril de la campagne. Le report communautaire peut donc être connu dans les mois suivants.

BILANS COMMUNAUTAIRES DE SUCRE DANS L'UE-27 de 2007/08 à 2009/10

(en 1 000 tonnes, valeur blanc)

	2007/08 (1/10 - 30/09) 12 mois		2008/09 (1/10 - 30/09) 12 mois		2009/10 (1/10 - 30/09) (1) 12 mois	
	Quota	Hors Quota	Quota	Hors Quota	Quota	Hors Quota
I - RESSOURCES						
1 - Stocks au 1er octobre	2 739	57	2 188	0	1 599	0
- libres	2 176	0	1 869	0	1 564	0
- intervention	563	57	319	0	35	0
2 - Report / Retrait	525		694		412	
3 - Production "fraîche"	15 640	1 454	12 436	2 909	12 877	4 647
Retrait converti en hors quota	-1 314	1 314			0	0
4 - Importations des pays tiers de sucre en l'état	2 627		2 870	168	2 700	10
5 - Importations des pays tiers de sucre sous forme de produits transformés	580		547		580	
TOTAL DES RESSOURCES	20 797	2 825	18 735	3 077	18 168	4 657
II - EMPLOIS						
1 - Livraisons marché intérieur	15 807	2 503	15 957	1 955	15 900	2 180
1.1 Sucre alimentaire	15 807		15 957		15 900	
1.2 Sucre pour industrie chimique		1 012		710		830
1.3 Sucre pour éthanol		1 491		1 245		1 350
2 - Exportations sur pays tiers de sucre en l'état	1 450	16	251	710	50	2 000
3 - Exportations de sucre sous forme de produits transformés	964		928		960	
TOTAL DES EMPLOIS	18 221	2 519	17 136	2 665	16 910	4 180
III - STOCKS AU 30 SEPTEMBRE						
- libres	1 869		1 564		1 258	
- intervention	319		35		0	
- retrait	389					
- report	0	305	0	412	0	477
TOTAL STOCKS AU 30/09	2 576	305	1 599	412	1 258	477

Sources : CE, COMEXT, FranceAgriMer - juin 2010

1- Bilan prévisionnel UE 27

EVOLUTION DES SURFACES BETTERAVIERES DANS L'UE DE 1995/96 A 2009/10 *

	ALL	AUT	DK	ESP (1)	FIN	FRA	GR	ITA	PB	POR	RU	SUE	UEBL	HON	LET	LIT	POL	R. TCH	SLQ	SLN	BG	RO	TOTAL
1995/96	518	52	67	170	34	430	42	267	116	1	171	57	104	-	-	-	-	-	-	-	-	-	2 064
1996/97	514	52	68	159	34	422	40	234	116	1	173	59	103	-	-	-	-	-	-	-	-	-	2 009
1997/98	504	51	67	155	34	421	53	284	114	3	170	59	102	-	-	-	-	-	-	-	-	-	2 050
1998/99	501	49	66	153	34	412	37	275	112	3	164	59	98	-	-	-	-	-	-	-	-	-	1 996
1999/00	489	47	64	135	34	393	40	274	120	8	160	59	104	-	-	-	-	-	-	-	-	-	1 960
2000/01	451	43	59	130	32	361	50	249	112	8	146	55	95	-	-	-	-	-	-	-	-	-	1 823
2001/02	448	45	56	114	31	386	43	222	109	5	151	54	96	-	-	-	-	-	-	-	-	-	1 791
2002/03	459	44	55	114	32	409	42	246	109	9	148	54	98	-	-	-	-	-	-	-	-	-	1 850
2003/04	445	43	50	100	29	361	41	215	106	7	136	50	92	48	14	26	286	76	32	5	-	-	2 193
2004/05	441	45	48	107	30	348	33	186	99	8	133	47	90	67	14	25	298	70	35	6	-	-	2 161
2005/06	428	44	47	104	31	343	42	249	99	8	126	49	87	61	14	22	278	69	33	8	-	-	2 173
2006/07	353	40	41	101	25	366	26	94	84	4	106	45	80	48	11	18	241	56	28	7	-	-	1 774
2007/08	391	42	39	60	16	353	14	86	82	1	106	41	85	38	-	17	228	54	19	-	2	23	1 698
2008/09	370	43	36	51	14	316	14	61	71	0	101	37	64	17	-	9	177	50	11	-	-	20	1 462
2009/10	380	44	34	51	15	345	22	62	73	0	102	39	64	14	-	15	191	53	16	-	-	21	1 541
2009/10 / 2008/09	+ 2,7 %	+ 2,8 %	- 5,6 %	=	+ 6,4 %	+ 9,2 %	+ 58,3 %	+ 1,6 %	+ 2,8 %	-	+ 1,0 %	+ 6,0 %	=	- 17,6 %	-	+ 66,7 %	+ 7,9 %	+ 5,4 %	+ 45,5 %	-	-	+ 5,5 %	+ 5,4 %

(1) Y compris les surfaces de betteraves destinées au Portugal (7 000 ha en 1997/98 ; 5 000 ha en 1998/99 ; 2 000 ha en 1999/00)

* Hors betteraves jus vert.

EVOLUTION DES RENDEMENTS EN SUCRE DE BETTERAVE DANS L'UE DE 1995/96 A 2009/10

(en t/ha)

	ALL	AUT	DK	ESP	FIN	FRA	GR	ITA	PB	POR	RU	SUE	UEBL	HON	LET	LIT	POL	R. TCH	SLQ	SLN	BG	RO	TOTAL	
1995/96	7,35	8,06	6,45	6,44	4,74	9,77	6,83	5,58	8,52	-	7,11	6,25	8,54	-	-	-	-	-	-	-	-	-	-	7,54
1996/97	8,14	9,04	7,41	7,52	3,85	9,90	6,63	6,14	8,92	-	8,50	6,75	9,25	-	-	-	-	-	-	-	-	-	-	8,19
1997/98	7,98	9,02	8,03	7,32	5,24	11,22	6,87	6,12	8,95	6,33	9,34	6,71	9,98	-	-	-	-	-	-	-	-	-	-	8,52
1998/99	8,02	9,51	8,05	7,51	3,53	10,35	5,38	5,80	7,37	8,67	8,79	6,76	8,10	-	-	-	-	-	-	-	-	-	-	8,06
1999/00	8,96	10,15	8,64	8,13	4,88	11,51	5,80	6,22	9,31	7,50	9,66	7,29	10,49	-	-	-	-	-	-	-	-	-	-	8,98
2000/01	9,67	9,00	9,03	8,45	4,81	11,73	7,36	6,23	9,49	7,13	9,08	7,49	9,92	-	-	-	-	-	-	-	-	-	-	9,16
2001/02	8,31	8,87	8,55	8,25	4,71	9,43	7,30	5,78	8,74	6,40	8,10	7,44	8,75	-	-	-	-	-	-	-	-	-	-	8,15
2002/03	8,77	9,84	9,38	10,51	5,09	11,48	7,05	5,73	9,39	8,67	9,62	8,00	10,40	-	-	-	-	-	-	-	-	-	-	9,14
2003/04	8,49	8,98	9,84	9,14	4,69	10,89	5,00	4,19	10,15	8,57	10,06	8,32	11,18	10,40	4,79	5,12	7,00	7,36	7,28	7,60	-	-	-	6,79
2004/05	9,83	10,18	9,83	9,87	4,97	11,91	7,88	6,23	10,47	9,30	10,45	7,91	11,01	7,45	4,79	5,32	6,71	7,99	6,66	6,33	-	-	-	9,26
2005/06	9,43	10,59	10,11	10,39	5,77	12,10	7,38	7,16	9,86	9,63	10,64	8,29	10,63	8,08	5,07	5,68	7,36	8,10	7,97	7,50	-	-	-	9,21
2006/07	9,22	9,60	9,15	10,63	5,18	11,80	6,52	6,99	10,77	10,20	10,92	6,93	10,69	7,36	3,95	5,37	7,08	8,35	7,33	6,21	-	-	-	9,24
2007/08	10,00	8,60	9,70	11,80	6,30	12,60	5,60	9,00	10,80	10,10	9,90	8,70	10,30	6,90	-	7,40	8,40	6,60	7,10	-	2,10	4,10	-	9,90
2008/09	9,80	9,50	11,20	11,60	5,00	13,00	6,00	7,90	12,00	-	10,90	8,90	11,40	6,90	-	5,30	6,60	8,30	10,60	-	-	5,70	-	10,20
2009/10 *	11,15	9,07	11,76	11,74	5,70	13,60	7,21	8,11	13,29	-	12,25	9,74	12,69	10,50	-	6,41	7,57	9,06	9,05	-	-	4,94	-	11,17
Moy. 99/00 à 03/04	8,84	9,37	9,09	8,90	4,84	11,01	6,50	5,63	9,42	7,65	9,30	7,71	10,15	-	-	-	-	-	-	-	-	-	-	8,45
Moy. 04/05 à 09/10	9,90	9,59	10,29	11,01	5,49	12,50	6,77	7,56	11,20	9,81	10,84	8,41	11,12	7,87	4,60	5,91	7,29	8,07	8,12	6,68	2,10	4,91	-	9,83

* Données prévisionnelles

(1) Les rendements en Grèce et en Hongrie ne correspondent pas, pour 2008/09 et 2009/10, à la production sucrière. Ceci est lié au fait qu'une partie de la production sous quota a été réalisée dans un autre EM (travail à façon).

Sources : CE et FranceAgriMer - Avril 2009

Quotas 2007/08 - Quotas 2008/09 - Quotas 2009/10 - Quotas 2010/11

(en 1 000 tonnes, valeur blanc)

	ALL	AUT	DK	ESP	FIN	FRA *	GRE	ITA	PB	POR	RU	SUE	UEBL	HON	LET	LIT	POL	R. TCH	SLQ	SLN	BG	RO	UE 25 /27	
2007/08																								
Quotas de base	3 655,46	405,81	420,75	903,84	146,09	4 120,69	317,50	778,70	876,56	44,45	1 221,47	325,70	862,08	406,68	66,51	103,01	1 771,39	469,30	210,16	52,97	4,75	109,16	17 273,03	
Quotas additionnels / transitoires	-	-	31,72	-	-	-	-	110,21	54,88	-	-	17,72	20,22	-	-	8,00	1,09	5,63	5,87	-	-	-	255,34	
Abandons de quotas	-	-	-	16,68	56,09	-	158,80	24,86	-	19,50	-	-	-	108,09	66,51	-	-	102,47	70,13	52,97	-	-	676,10	
Total	3 655,46	405,81	452,47	887,17	90,00	4 120,69	158,70	864,05	931,44	24,95	1 221,47	343,42	882,30	298,59	0,00	111,01	1 772,48	372,46	145,90	0,00	4,75	109,16	16 852,27	
Total 2007/08 / Total 2006/07	0%	0%	8%	-2%	-38%	0%	-50%	11%	6%	-44%	0%	5%	2%	-27%	-100%	8%	0%	-21%	-31%	-100%	-	-	-2%	
2008/09																								
Quotas de base	3 655,46	405,81	452,47	887,17	90,00	4 120,69	158,70	753,84	931,44	24,95	1 221,47	343,42	882,30	298,59	0,00	111,01	1 772,48	372,46	145,90	0,00	4,75	109,16	16 742,06	
Abandons de quotas	757,20	54,79	80,08	256,58	9,00	683,66	-	245,47	126,55	15,00	165,00	50,23	206,07	193,17	-	20,76	366,87	-	33,58	-	4,75	4,48	3 273,22	
Total	2 898,26	351,03	372,38	630,59	81,00	3 437,03	158,70	508,38	804,89	9,95	1 056,47	293,19	676,24	105,42	0,00	90,25	1 405,61	372,46	112,32	0,00	0,00	104,69	13 468,84	
Total 2008/09 / Total 2007/08	-21%	-14%	-18%	-29%	-10%	-17%	0%	-41%	-14%	-60%	-14%	-15%	-23%	-65%	-	-19%	-21%	0%	-23%	-	-100%	-4%	-20%	
2009/10																								
Quotas de base	2 898,26	351,03	372,38	630,59	81,00	3 437,03	158,70	508,38	804,89	9,95	1 056,47	293,19	676,24	105,42	0,00	90,25	1 405,61	372,46	112,32	0,00	0,00	104,69	13 468,84	
Abandons de quotas				132,11																			132,11	
Total	2 898,26	351,03	372,38	498,48	81,00	3 437,03	158,70	508,38	804,89	9,95	1 056,47	293,19	676,24	105,42	0,00	90,25	1 405,61	372,46	112,32	0,00	0,00	104,69	13 336,73	
Total 2009/10 / Total 2008/09	0%	0%	0%	-21%	0%	0%	0%	0%	0%	0%	0%	0%	0%	0%	-	0%	0%	0%	0%	-	0%	0%	-1%	
2010/11																								
Quotas de base	2 898,26	351,03	372,38	498,48	81,00	3 437,03	158,70	508,38	804,89	9,95	1 056,47	293,19	676,24	105,42	0,00	90,25	1 405,61	372,46	112,32	0,00	0,00	104,69	13 336,74	
Total	2 898,26	351,03	372,38	498,48	81,00	3 437,03	158,70	508,38	804,89	9,95	1 056,47	293,19	676,24	105,42	0,00	90,25	1 405,61	372,46	112,32	0,00	0,00	104,69	13 336,74	
Total 2010/11 / Total 2009/10	0%	0%	0%	0%	0%	0%	0%	0%	0%	0%	0%	0%	0%	0%	-	0%	0%	0%	0%	-	0%	0%	0%	

* Dont DOM - 432 220 tonnes en 2010/11, 480 244 tonnes avant 2010/11

Source : CE et FranceAgriMer

PRODUCTION DE SUCRE DANS L'UE de 2007/08 à 2009/10

(en 1 000 tonnes, valeur blanc)

	ALL	AUT	DK	ESP	FIN	FRA	GRE	ITA	PB	POR	RU	SUE	UEBL	HON	LET	LIT	POL	R. TCH	SLQ	SLN	BG	RO	UE 25/27
2007/08																							
1. Production "fraîche" (1 000 t de sucre blanc)																							
a) de betteraves	3 919	342	380	711	101	4 445	78	772	892	14	1 049	354	873	265	-	125	1 919	354	136	-	4	95	16 829
b) de cannes	-	-	-	-	-	232	-	-	-	1	-	-	-	-	-	-	-	-	-	-	-	-	233
c) de mélasses	8	23	-	-	-	-	-	-	-	-	-	-	-	-	-	-	-	-	-	-	-	-	32
TOTAL	3 928	365	380	711	101	4 678	78	772	892	15	1 049	354	873	265	0	125	1 919	354	136	0	4	95	17 095
<i>(2007/08 / 2006/07)</i>	<i>20%</i>	<i>-10%</i>	<i>1%</i>	<i>-31%</i>	<i>-22%</i>	<i>5%</i>	<i>-54%</i>	<i>18%</i>	<i>-2%</i>	<i>-54%</i>	<i>-9%</i>	<i>13%</i>	<i>2%</i>	<i>-25%</i>	<i>-100%</i>	<i>29%</i>	<i>13%</i>	<i>-25%</i>	<i>-34%</i>	<i>-100%</i>	<i>-</i>	<i>-</i>	<i>3%</i>
2. Reports de 2006/07	30	18	5	52	13	74	0	89	8	0	190	0	0	8	0	0	29	8	4	0	0	0	525
3. Production <i>(au sens du R 952/06 article 6)</i>	3 958	383	385	763	114	4 751	78	861	899	15	1 239	354	873	272	0	125	1 948	362	140	0	4	95	17 620
4. Répartition de la production (1 000 t)																							
a) Production sous Quota (1)	3 162	351	385	763	87	3 381	78	835	806	15	1 057	308	763	269	-	96	1 533	335	140	-	4	94	14 463
b) Retrait	493	55	61	93	3	556	0	0	126	1	165	35	119	19	-	15	239	27	6	-	1	15	2 030
<i>dont retrait produit</i>	<i>493</i>	<i>18</i>	<i>0</i>	<i>0</i>	<i>3</i>	<i>491</i>	<i>0</i>	<i>0</i>	<i>94</i>	<i>0</i>	<i>165</i>	<i>35</i>	<i>110</i>	<i>4</i>	<i>-</i>	<i>15</i>	<i>239</i>	<i>8</i>	<i>0</i>	<i>-</i>	<i>0</i>	<i>1</i>	<i>1 678</i>
b) Hors Quota	303	14	0	0	24	879	0	0	0	0	17	10	0	0	-	14	175	19	0	-	0	0	1 454
2008/09																							
1. Production "fraîche" (1 000 t de sucre blanc)																							
a) de betteraves	3 646	386	397	608	69	4 097	157	498	863	-	1 192	324	722	105	-	68	1 285	415	116	-	-	112	15 063
b) de cannes	-	-	-	-	-	250	-	-	-	1	-	-	-	-	-	-	-	-	-	-	-	-	251
c) de mélasses	8	23	-	-	-	-	-	-	-	-	-	-	-	-	-	-	-	-	-	-	-	-	32
TOTAL	3 655	410	397	608	69	4 347	157	498	863	1	1 192	324	722	105	0	68	1 285	415	116	-	0	112	15 345
<i>(2008/09 / 2007/08)</i>	<i>-7%</i>	<i>12%</i>	<i>4%</i>	<i>-15%</i>	<i>-31%</i>	<i>-7%</i>	<i>101%</i>	<i>-35%</i>	<i>-3%</i>	<i>-96%</i>	<i>14%</i>	<i>-8%</i>	<i>-17%</i>	<i>-60%</i>	<i>-</i>	<i>-45%</i>	<i>-33%</i>	<i>17%</i>	<i>-14%</i>	<i>-</i>	<i>-100%</i>	<i>18%</i>	<i>-10%</i>
2. Reports de 2007/08	178	14	0	0	12	63	0	25	57	0	158	19	58	1	0	22	73	11	0	-	0	0	693
3. Production <i>(au sens du R 952/06 article 6)</i>	3 833	424	397	608	81	4 410	157	524	920	1	1 350	344	780	107	0	90	1 358	426	116	-	0	113	16 038
4. Répartition de la production (1 000 t)																							
a) Production sous Quota	2 898	351	372	600	81	3 207	157	508	805	1	1 056	293	676	105	-	90	1 337	372	112	-	-	105	13 129
b) Hors Quota	935	73	25	8	0	1 203	0	15	115	0	293	51	104	1	-	0	21	53	4	-	-	8	2 909
2009/10 *																							
1. Production "fraîche" (1 000 t de sucre blanc)						0																	
a) de betteraves	4 207	356	445	600	87	4 469	172	509	993	-	1 300	402	840	108	-	106	1 647	479	162	-	-	146	17 028
b) de cannes	-	-	-	-	-	463	-	-	-	1	-	-	-	-	-	-	-	-	-	-	-	-	463
c) de mélasses	8	25	-	-	-	-	-	-	-	-	-	-	-	-	-	-	-	-	-	-	-	-	33
TOTAL	4 215	381	445	600	87	4 931	172	509	993	1	1 300	402	840	108	-	106	1 647	479	162	-	0	146	17 525
<i>(2008/09 / 2007/08)</i>	<i>13%</i>	<i>-7%</i>	<i>11%</i>	<i>-1%</i>	<i>20%</i>	<i>12%</i>	<i>9%</i>	<i>2%</i>	<i>13%</i>	<i>14%</i>	<i>8%</i>	<i>19%</i>	<i>14%</i>	<i>2%</i>	<i>-</i>	<i>35%</i>	<i>22%</i>	<i>13%</i>	<i>28%</i>	<i>-</i>	<i>-</i>	<i>23%</i>	<i>12%</i>
2. Reports de 2008/09	116	6	0	8	0	43	0	15	1	0	158	8	49	0	-	0	0	3	3	-	-	1	412
3. Production <i>(au sens du R 952/06 article 6)</i>	4 332	387	445	608	87	4 974	172	524	994	1	1 458	410	889	108	-	106	1 647	482	165	-	-	147	17 937
4. Répartition de la production (1 000 t)																							
a) Production sous Quota	2 898	351	372	498	81	3 400	157	508	805	1	1 056	293	676	66	-	90	1 406	372	112	-	-	105	13 250
b) Hors Quota	1 434	36	73	110	6	1 574	15	16	189	0	402	117	213	3	-	16	241	110	53	-	-	42	4 647

(1) : Il s'agit en fait du quota disponible. Il représente le seuil de production de chaque Etat membre, auquel s'ajoute le quota additionnel. En revanche, il ne comprend pas le retrait produit. Il porte sur une période de 15 mois : soit une production augmentée d'un total de 448 000 t. Ce total se décompose de la façon suivante : 90 000 t de plus pour la France (Production DOM), 324 000 t de plus pour l'Espagne et 34 000 t de plus pour le Portugal.

* Chiffres prévisionnels

Source : CE et FranceAgriMer - Avril 2010

**Prix moyens du sucre blanc communautaire
jusqu'en février 2010**

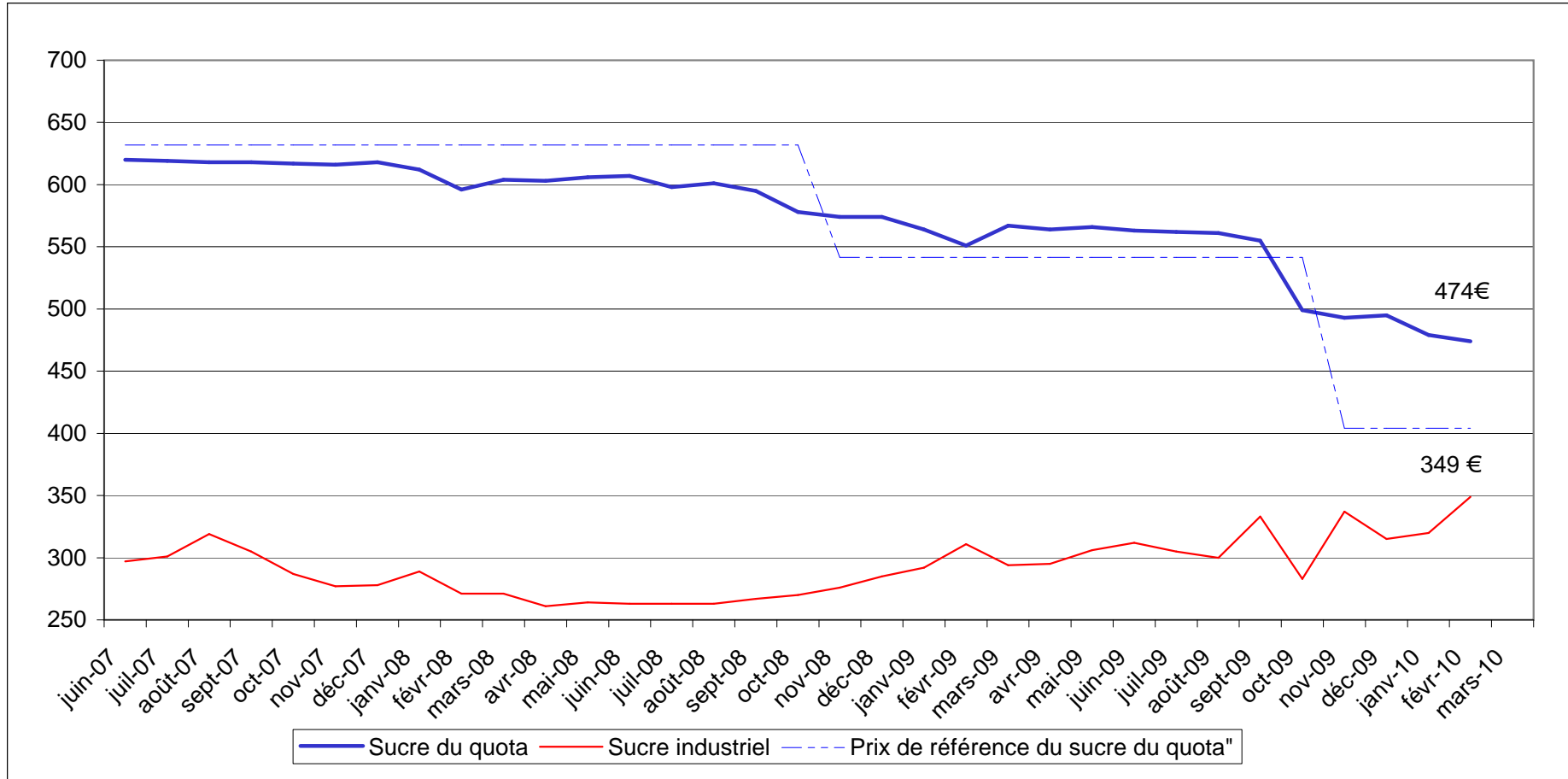
Règlement 318/06 et 952/06

Prix de vente moyen		
	Sucre du quota €/t	Sucre industriel €/t
juin-07	620	297
juillet-07	619	301
août-07	618	319
septembre-07	618	305
octobre-07	617	287
novembre-07	616	277
décembre-07	618	278
janvier-08	612	289
février-08	596	271
mars-08	604	271
avril-08	603	261
mai-08	606	264
juin-08	607	263
juillet-08	598	263
août-08	601	263
septembre-08	595	267
octobre-08	578	270
novembre-08	574	276
décembre-08	574	285
janvier-09	564	292
février-09	551	311
mars-09	567	294
avril-09	564	295
mai-09	566	306
juin-09	563	312
juillet-09	562	305
août-09	561	300
septembre-09	555	333
octobre-09	499	283
novembre-09	493	337
décembre-09	495	315
janvier-10	479	320
février-10	474	349

Prix de référence	
	Sucre du quota €/t
1er juillet 2006	631,9
1er octobre 2008	541,5
1er octobre 2009	404,4

Source : Commission européenne

Evolution des prix moyens du sucre blanc communautaire
d'octobre 2006 à février 2010 (en €/t)



Source : CE

III – La situation française

BILAN FRANCAIS

Note méthodologique

Le bilan français du sucre est, à l'instar du bilan communautaire, un **bilan d'approvisionnement ou bilan de consommation**, conformément à l'article 22 du règlement 952/06. Les remarques méthodologiques apportées en pages 20 et 21 de ce bulletin sont également vrais pour le bilan français. Il recense sur une période donnée (campagne de 12 mois), l'ensemble des emplois d'un produit donné (en l'occurrence le sucre) et les ressources mobilisées pour équilibrer ces emplois.

Il répartit le sucre par campagne de consommation ou d'utilisation et non par campagne de production (notamment du fait de la présence de sucre produit lors de la campagne précédente dans les stocks initiaux).

La plupart des postes du bilan français du sucre du quota comme du sucre hors-quota sont connus sur la base des déclarations des opérateurs (fabricants, utilisateurs de sucre, exportateurs et importateurs) et des services douaniers, à l'exception notable du poste 'Consommation intérieure' qui est estimé par différence avec les autres postes du bilan.

En toute rigueur ce que l'on appelle consommation de sucre lors d'une campagne ne correspond pas à l'utilisation finale de ce sucre pour au moins deux raisons :

- les emplois de sucre décrivent les volumes de sucre **achetés** sur le marché intérieur par les industries utilisatrices ou bien exportés sur le reste de l'UE et les pays-tiers. Or il peut y avoir un décalage de plusieurs mois entre l'achat et/ou la livraison de sucre et son utilisation finale, par exemple pour le sucre industriel ; les quantités de sucre vendues et livrées ne correspondent donc pas obligatoirement aux quantités de sucre utilisées ou incorporées lors d'une campagne.
- le sucre alimentaire livré sur le marché intérieur n'est pas totalement consommé, au sens alimentaire du terme. Comme tout produit alimentaire, une partie de ce sucre fait l'objet de pertes ou de non consommation.

I. Ressources

L'ensemble des **ressources** regroupe les stocks initiaux en début de campagne, la production disponible de sucre de la campagne, les importations de sucre en l'état et dans les produits transformés :

1. **Stock initial** : par définition il est nul pour le sucre hors-quota ; pour le sucre du quota il s'agit du sucre de la campagne précédente non vendu au 30 septembre, propriété des fabricants, des raffineurs ou des sucres détenus à l'intervention publique en France. Le stock initial en début de campagne est égal au stock à la fin de la campagne précédente.
2. **Report de sucre** : ressource du bilan du sucre du quota, il correspond au sucre hors quota de la campagne précédente non vendu et qui devient le premier sucre du quota de la campagne en cours. Ce poste peut inclure le cas échéant les quantités de sucre du quota ayant fait l'objet d'une décision de **retrait** lors de la campagne précédente.
3. **Production fraîche** : il s'agit de la production fraîche, qui diffère de la production réglementaire. Cette dernière s'obtient en ajoutant à la production fraîche le report du sucre hors quota de la campagne précédente et en déduisant la quantité de sucre hors quota qui sera reportée sur la campagne suivante. Elle comprend en outre les sirops de sucre destinés à la production d'éthanol (calculé en équivalent sucre). La production fraîche est répartie entre quota et hors quota. La production disponible sous quota correspond au total de la production fraîche sous quota (c'est-à-dire le quota quand celui-ci est intégralement produit moins le report). La production hors quota s'obtient ensuite par différence entre la production fraîche de la campagne et la production fraîche sous quota. La production fraîche de sucre fait l'objet d'estimations jusqu'en décembre à partir des surfaces betteravières et d'une estimation des rendements moyens. En mars de l'année suivante, une fois la campagne de production achevée, les estimations de production sont remplacées par le chiffre issu de la déclaration provisoire des fabricants. Enfin, en décembre, est disponible le chiffre définitif de production, toujours sur la base des déclarations obligatoires des fabricants.
4. **Importations de sucre en l'état** : estimées en cours de campagne à la fois sur la base des contingents préférentiels, des certificats demandés et sur la base des statistiques douanières mensuelles.

5. **Importations de sucre dans les produits transformés** : estimées en cours de campagne sur la base des quantités importées lors la campagne précédente. Elles regroupent en leur affectant un coefficient de teneur en sucre (fixé par la Commission) les importations de produits contenant du sucre. Elles sont ensuite définitivement fixées sur la base des données enregistrées par les services douaniers.

II . Emplois :

Les ressources précédentes permettent d'équilibrer les emplois (consommation) suivants : les exportations vers pays tiers (sucre en l'état et dans les produits transformés), les stocks de fin de campagne, le report de sucre hors quota, et les livraisons sur le marché intérieur

1. **Livraisons sur le marché intérieur** : elles comprennent le sucre destiné à la consommation humaine, le sucre hors quota destiné aux utilisations non alimentaires et à la production d'alcool

Sucre alimentaire : désigne le sucre du quota livré comme sucre alimentaire. En toute rigueur, il correspond aux ventes de sucre destiné à la consommation alimentaire et diffère de celle-ci par le fait qu'une partie du sucre alimentaire vendu n'est pas consommé (pertes). C'est le seul poste qui ne fait l'objet d'aucune déclaration. Estimé en cours de campagne, en général sur la base de la précédente campagne, il est ensuite obtenu par différence entre l'ensemble des ressources de sucre du quota et les utilisations connues de sucre du quota (les exportations et le stock final). Il prend en compte le sucre de bouche et le sucre incorporé dans les produits transformés, les ventes aux ménages et aux collectivités,

- 1.1 **Industries chimiques et pharmaceutiques** : volumes de sucre hors-quota livré comme sucre industriel aux industries chimiques, pharmaceutiques et de la levure. Il s'agit bien des quantités de sucre livrées et non des quantités de sucre utilisées par ces industries. Ce poste est estimé en cours de campagne sur la base des déclarations mensuelles de livraisons de sucre industriel par les fabricants. La période de référence est une campagne de 14 mois, du 1^{er} Octobre de l'année n au 30 novembre de l'année n+1.

- 1.2 **Producteurs d'alcool** : volumes de sucre (sirops) livrés en distilleries pour la production d'alcool (dont alcool carburant)

2. **Exportations vers pays tiers et livraisons vers l'UE de sucre en l'état** : estimées en cours de campagne sur la base des certificats demandés (quota et hors quota), voire du niveau des exportations de la campagne précédente, elles sont ensuite estimées sur la base des données enregistrées par les services douaniers (données mises à jour et définitivement fixées au bout de 12 mois). S'agissant des RUP (régions ultra périphériques de l'Europe), les quantités livrées font l'objet d'une déclaration et portent sur une période de référence allant du 1^{er} Octobre de l'année n au 31 décembre de l'année n+1.

3. **Exportations de sucre dans les produits transformés** : estimées en cours de campagne sur la base des quantités exportées lors la campagne précédente. Elles regroupent en leur affectant un coefficient de teneur en sucre les exportations de produits contenant du sucre. Elles sont ensuite estimées sur la base des données enregistrées par les services douaniers (données mises à jour et définitivement fixées au bout de 12 mois).

III . Stocks fin de campagne :

- Stock de fin de campagne : défini pour le sucre du quota, il est estimé en cours de campagne, et définitivement fixé lors de la campagne suivante sur la base des déclarations des fabricants
- Report : estimé en cours de campagne, il fait l'objet d'une déclaration de la part des fabricants au plus tard le 15 avril de la campagne. Le report peut donc être connu dans les mois suivants.

BILANS FRANCAIS DE SUCRE

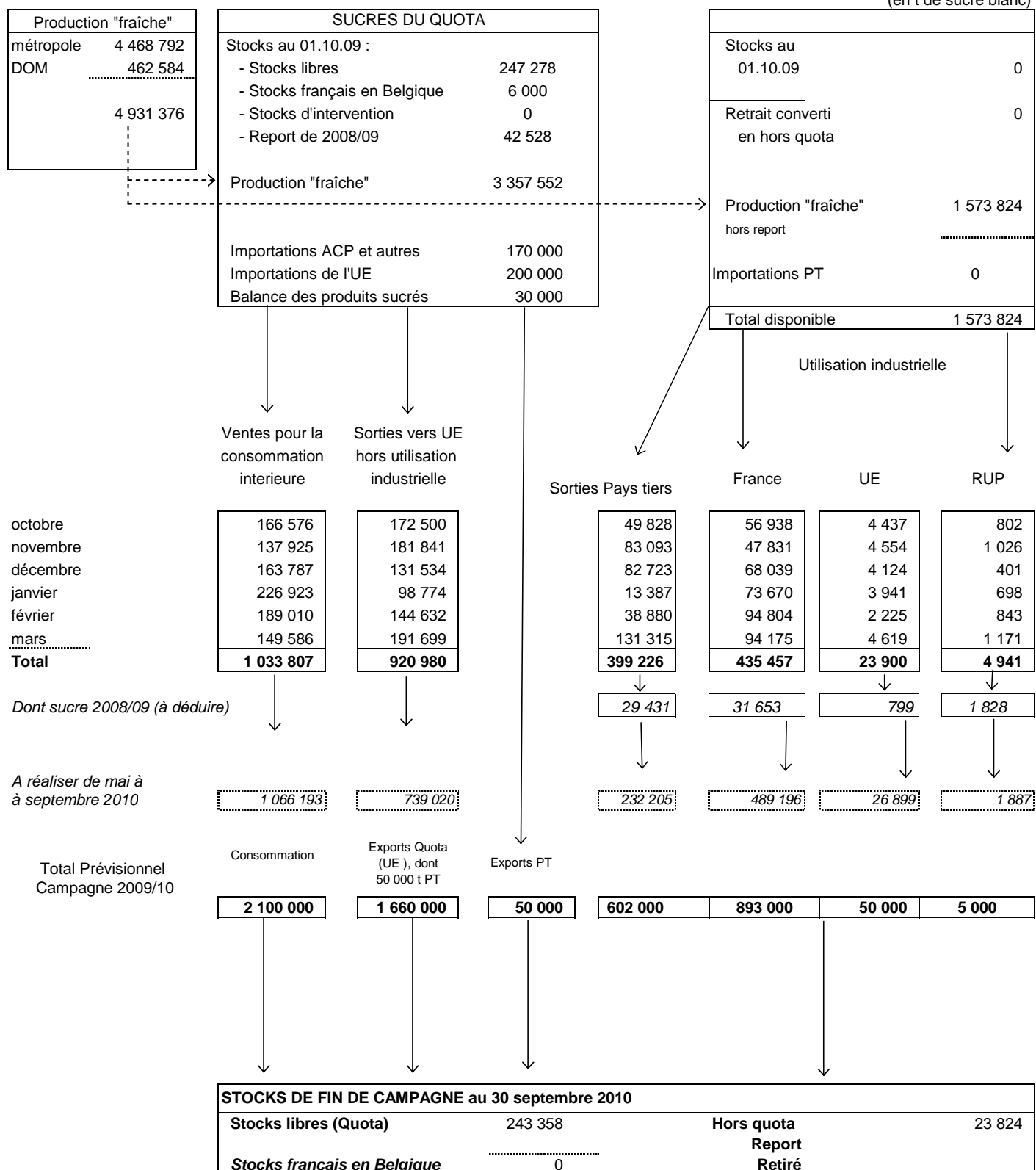
(en 1 000 tonnes, valeur blanc)

	2007/08 (Octobre- Septembre)			2008/09 (Octobre- Septembre) (1)			2009/10 (Octobre- Septembre) (1) Prévisionnel		
	Quota	Hors quota	Total	Quota	Hors quota	Total	Quota	Hors quota	Total
I - RESSOURCES									
1 - Stocks au 1^{er} octobre	393	0	393	309	0	309	253	0	253
- libres	386	0	386	304	0	304	253	0	253
- stocks français en Belgique	8		8	6		6	0		0
- intervention	0		0	0		0	0		0
2 - Report	74		74	63		63	43		43
3 - Production	3 799	879	4 677	3 144	1 203	4 347	3 358	1 574	4 931
- Métropole	3 567	879	4 445	2 894	1 203	4 097	2 914	1 555	4 469
- DOM	232		232	250		250	443	19	463
- Retrait converti en hors Quota	-483	483	0						
4 - Importations de sucre en l'état	401		401	427	2	429	370	0	370
3.1. Importations ACP et autres	134		134	207	2	209	170	0	170
3.2. Importations de l'UE	267		267	220		220	200		200
5 - Importations de sucre sous forme de produits transformés	737		737	719		719	720		720
TOTAL DES RESSOURCES	4 921	1 362	6 283	4 663	1 205	5 867	4 743	1 574	6 317
II - EMPLOIS									
1 - Livraisons sur le marché intérieur	2 078	1 107	3 185	2 110	763	2 873	2 100	893	2 993
1.1. Sucre alimentaire	2 078		2 078	2 110		2 110	2 100		2 100
1.2. Sucre pour Alcool et Ethanol		832	832		567	567		698	698
1.3. Sucre pour Chimie et Pharmacie		275	275		195	195		195	195
2 - Exportations de sucre en l'état	1 835	200	2 035	1 616	398	2 014	1 710	657	2 367
2.1. Exportations vers l'UE (hors Belgique)	1 349	180	1 529	1 517	42	1 560	1 660	50	1 710
2.2. Exportations vers les pays tiers	486	8	494	99	351	450	50	602	652
- avec restitutions	486		486	0		0	0		0
- sans restitutions							50		50
- sucre hors quota		8			351	351		602	602
2.3. Livraisons RUP		12	12		5	5		5	5
3 - Exportations de sucre sous forme de produits transformés	690		690	682		682	690		690
TOTAL DES UTILISATIONS	4 603	1 307	5 910	4 408	1 161	5 569	4 500	1 550	6 050
III - STOCKS AU 30 SEPTEMBRE									
- libres	304	0	304	254	0	254	243	0	243
- intervention	0	0	0	0	0	0	0	0	0
- report / retrait	8	55	63	0	44	44	0	24	24
- stocks français en Belgique	6	0	6	0	0	0	0	0	0
TOTAL DES STOCKS AU 30 SEPTEMBRE	317	55	372	254	44	298	243	24	267

(1) Les différences qui peuvent être constatées entre les différents totaux sont liées à des écarts d'arrondis.

**DIAGRAMME DE GESTION
DE LA CAMPAGNE SUCRIERE FRANCAISE 2009/10
1^{er} octobre 2009 - 30 septembre 2010**

(en t de sucre blanc)



Source : Douanes, FranceAgriMer

**BILANS FRANCAIS MENSUELS -
ESTIMATION DES VENTES POUR LA CONSOMMATION INTERIEURE
Campagne 2009/10**

(en t de sucre blanc)

	TOTAL 01.10.08 30.09.09	OCTOBRE 2009	NOVEMBRE 2009	DECEMBRE 2009	JANVIER 2010	FEVRIER 2010	MARS 2010	TOTAL 01.10.09 31.03.10
I - APPORTS SUR LE MARCHÉ								
a) Mises sur le marché par les fabricants (y compris sucre industriel et intervention)	4 491 483	417 511	410 812	422 566	396 618	401 834	551 220	2 600 561
b) Importations de l'UE :								
- en l'état	220 369	22 536	16 303	16 609	15 610	38 030	16 547	125 635
- produits transformés	655 138	58 522	50 219	55 530	45 326	51 473	58 066	319 136
c) Importations des pays tiers :								
- en l'état	206 850	2 362	26 403	1 269	2 023	26 644	3 494	62 195
- produits transformés	63 972	5 257	4 614	4 930	5 405	4 602	6 277	31 085
TOTAL	5 637 812	506 188	508 351	500 904	464 982	522 583	635 604	3 138 612
II - EXPORTATIONS								
a) Sur l'UE :								
- en l'état	1 620 377	177 739	187 421	136 059	103 413	147 700	197 489	949 821
- dont sucre industriel	55 762	4 437	4 554	4 124	3 941	2 225	4 619	23 900
- dont RUP	4 805	802	1 026	401	698	843	1 171	4 941
- produits transformés	564 372	44 299	42 427	40 365	39 271	41 718	51 024	259 104
b) Sur pays tiers :								
- en l'état (y compris Hors quota)	393 981	49 828	83 093	82 723	13 387	38 880	131 315	399 226
- produits transformés	117 796	10 808	9 654	9 931	8 318	10 471	12 015	61 197
TOTAL	2 696 526	282 674	322 595	269 078	164 389	238 769	391 843	1 669 348
III - LIVRAISONS MARCHÉ INTERIEUR (I - II)	2 941 286	223 514	185 756	231 826	300 593	283 814	243 761	1 469 264
- Métropole (1)	2 055 488	163 356	135 271	160 536	223 993	186 446	146 005	1 015 607
- DOM	37 889	3 220	2 654	3 251	2 930	2 564	3 581	18 200
- Sucre industriel	847 909	56 938	47 831	68 039	73 670	94 804	94 175	435 457

(1) Les chiffres indiqués ne comprennent pas le sucre industriel

Sources : Douanes et FranceAgriMer

**EVOLUTION DES VENTES POUR LA CONSOMMATION INTERIEURE (1)
JUSQU'AU MOIS DE MARS 2010**

(en t de sucre blanc)

MOIS	CAMPAGNE 2004/05		CAMPAGNE 2005/06		CAMPAGNE 2006/07		CAMPAGNE 2007/08		CAMPAGNE 2008/09		MOYENNE 5 CAMPAGNES		CAMPAGNE 2009/10	
	Ventes du mois	Ventes cumulées	Ventes du mois	Ventes cumulées	Ventes du mois	Ventes cumulées	Ventes du mois	Ventes cumulées	Ventes du mois	Ventes cumulées	Ventes du mois	Ventes cumulées	Ventes du mois	Ventes cumulées
octobre	231 614	231 614	207 011	207 011	242 586	242 586	277 897	277 897	182 209	182 209	228 263	228 263	(2) 223 514	223 514
novembre	197 634	429 248	170 828	377 839	215 631	458 217	258 671	536 568	268 454	450 663	222 244	450 507	(2) 185 756	409 270
décembre	160 281	589 529	178 363	556 202	212 653	670 870	210 815	747 383	123 162	573 825	177 055	627 562	(2) 231 826	641 096
janvier	161 833	751 362	133 990	690 192	247 642	918 512	250 328	997 711	227 994	801 819	204 357	831 919	(2) 300 593	941 689
février	162 815	914 177	171 594	861 786	226 698	1 145 210	235 089	1 232 800	255 191	1 057 010	210 277	1 042 197	(2) 283 814	1 225 503
mars	172 967	1 087 144	164 864	1 026 650	210 777	1 355 987	276 233	1 509 033	(2) 261 321	1 318 331	217 232	1 259 429	(2) 243 761	1 469 264
avril	171 476	1 258 620	142 619	1 169 269	231 163	1 587 150	273 326	1 782 359	(2) 281 501	1 599 832	220 017	1 479 446		
mai	192 747	1 451 367	230 728	1 399 997	245 963	1 833 113	257 503	2 039 862	(2) 286 097	1 885 929	242 608	1 722 054		
juin	189 702	1 641 069	162 471	1 562 468	286 180	2 119 293	271 703	2 311 565	(2) 275 109	2 161 038	237 033	1 959 087		
juillet	177 676	1 818 745	188 394	1 750 862	186 153	2 305 446	231 072	2 542 637	(2) 304 995	2 466 033	217 658	2 176 745		
août	210 959	2 029 704	164 166	1 915 028	218 919	2 524 365	250 973	2 793 610	(2) 245 809	2 711 842	218 165	2 394 910		
septembre	206 811	2 236 515	214 262	2 129 290	238 000	2 762 365	358 913	3 152 523	(2) 229 444	2 941 286	249 486	2 644 396		

(1) Les chiffres indiqués incluent les tonnages utilisés en tant que sucre industriel

(2) Chiffres encore provisoires.

Source : FranceAgriMer

**EVOLUTION DES VENTES POUR LA CONSOMMATION INTERNE (1)
EN CUMUL MOBILE SUR DOUZE MOIS JUSQU'AU MOIS DE MARS 2010**

(en t de sucre blanc) en t de sucre blanc)

MOIS	ANNEE 2004	ANNEE 2005	ANNEE 2006	ANNEE 2007	ANNEE 2008	ANNEE 2009	ANNEE 2010
janvier	2 276 168	2 220 130	2 175 345	2 357 610	2 841 564	2 956 631	(2) 3 081 156
février	2 259 734	2 231 042	2 184 124	2 500 304	2 849 955	2 976 733	(2) 3 109 779
mars	2 281 301	2 192 648	2 176 021	2 458 627	2 915 411	(2) 2 961 821	(2) 3 092 219
avril	2 298 067	2 174 465	2 147 164	2 547 171	2 957 574	(2) 2 969 996	
mai	2 325 360	2 171 512	2 185 145	2 769 155	2 969 114	(2) 2 998 590	
juin	2 294 752	2 185 970	2 157 914	2 686 115	2 954 637	(2) 3 001 996	
juillet	2 297 042	2 171 485	2 168 632	2 683 874	2 999 556	(2) 3 075 919	
août	2 281 204	2 226 643	2 121 839	2 738 627	3 031 610	(2) 3 070 755	
septembre	2 233 956	2 236 515	2 129 290	2 762 365	3 152 523	(2) 2 941 286	
octobre	2 240 224	2 211 912	2 164 865	2 797 676	3 056 835	(2) 2 982 591	
novembre	2 247 182	2 185 106	2 209 668	2 840 716	3 066 618	(2) 2 899 893	
décembre	2 220 795	2 203 188	2 243 958	2 838 878	2 978 965	(2) 3 008 557	

(1) Les chiffres indiqués incluent les tonnages utilisés en tant que sucre industriel.

(2) Chiffres encore provisoires.

Source : FranceAgriMer

**ETAT DES STOCKS DE SUCRE DETENUS EN FRANCE PAR LES FABRICANTS -
2009/2010
(au dernier jour de chaque mois)**

	SEPTEMBRE 2009	OCTOBRE 2009	NOVEMBRE 2009	DECEMBRE 2009	JANVIER 2010	FEVRIER 2010	MARS 2010
I - SUCRES LIBRES (Quota et importés)							
- Métropole	847 248	2 085 011	2 657 106	2 454 677	2 330 601	2 091 043	1 776 084
- Réunion	61 481	86 613	112 560	187 384	108 007	87 817	66 020
- Antilles	7 578	6 326	5 157	4 122	3 261	5 662	18 542
Total	916 307	2 177 950	2 774 823	2 646 183	2 441 869	2 184 522	1 860 646
Dont production de la campagne suivante	669 946						
II - INTERVENTION							
- Entrées							
- Sorties							
Total							
III AUTRES SUCRES							
-Sucres reportés	42 528	0		0	0	0	0
-Sucres hors quota	64 714	-28 686	411 255	1 228 279	1 087 262	945 863	731 402
-Sucres retirés	0	0	0	0	0	0	
-Sucres sous régime de perfectionnement actif	6 876	6 529	6 532	6 293	6 129	5 974	5 946
III - STOCK TOTAL	1 030 425	2 155 793	3 192 610	3 880 755	3 535 260	3 136 359	2 597 994

Source : FranceAgriMer

IV– La situation des DOM

BILANS DOM simplifiés (juillet - juin)

(en t de sucre blanc)

	2008/09 (Juillet - Juin) Provisoire*			2009/10 (Juillet - Juin) Prévisionnel *		
	Antilles	Réunion	Total	Antilles	Réunion	Total
I - RESSOURCES						
1 - Stocks au 1er juillet	16 341	18 180	34 521	13 415	8 002	21 417
2 - Production	59 172	190 741	249 913	125 718	337 575	463 293
3 - Importations de sucre en l'état	13 476	712	14 188	13 000	702	13 702
3.1. Importations des pays tiers	26	0	26	30	700	730
3.2. Importations de l'UE	13 450	712	14 162	12 970	2	12 972
TOTAL DES RESSOURCES	88 989	209 633	298 622	152 133	346 279	498 412
II - UTILISATIONS						
1 - Consommation intérieure	8 648	19 761	28 409	10 000	20 000	30 000
2 - Exportations de sucre en l'état	67 010	181 870	248 880	130 000	320 007	450 007
2.1. Exportations vers l'UE (1)	67 010	181 863	248 873	130 000	320 000	450 000
2.2. Exportations vers les pays tiers	0	7	7	0	7	7
TOTAL DES UTILISATIONS	75 658	201 631	277 289	140 000	340 007	480 007
III - STOCKS AU 30 JUIN						
- libres	13 415	8 002	21 333	12 133	6 272	18 405
TOTAL DES STOCKS AU 30 JUIN	13 331	8 002	21 333	12 133	6 272	18 405

* Bilans simplifiés, hors sucre dans les produits transformés

(1) : Les exportations reportées sur ce bilan tiennent compte du sucre produit lors de la campagne de référence mais exporté en l'état après le 30 juin. La mise à jour des données douanières est réalisée à partir des déclarations réalisées par les fabricants des DOM.

Production des DOM

	2007/08			2008/09			2009/10		
	Reunion	Antilles	Total DOM	Reunion	Antilles	Total DOM	Reunion	Antilles	Total DOM
juin									
juillet	5 525		5 525	24 049		24 049	26 102		26 102
août	37 165		37 165	41 036		41 036	40 750		40 750
septembre	42 058		42 058	43 347		43 347	24 864		24 864
octobre	42 019		42 019	46 046		46 046	52 031		52 031
novembre	35 297		35 297	29 095		29 095	43 295		43 295
décembre	3 996		3 996	7 168		7 168	150 533		150 533
janvier			0			0		50 000	50 000
février			0			0		3 088	3 088
mars		15 945	15 945		735	735		14 010	14 010
avril		22 298	22 298		11 792	11 792			
mai		18 519	18 519		15 733	15 733			
juin		9 479	9 479		16 404	16 404			
juillet			0		14 508	14 508			
Total	166 060	66 241	232 301	190 741	59 172	249 913	337 575	67 098	404 673

*

* Dont 2 385 tonnes produites en août 2009.

Source : FranceAgriMer

EXPORTATIONS DE SUCRE DES DOM PAR DESTINATION ... (1)

(en t de sucre blanc)

... DEPUIS LES ANTILLES																	
	ALL	BEL	BUL	ESP	FIN	GRE	IRL	ITA	POL	POR	ROU	RU	METROP	DOM	TOTAL UE	PT	TOTAL
Campagne 2006/07																	
Total (Juil 06 à Sept 07)	0	14 291	0	0	0	0	0	844	0	0	0	0	75 110	320	90 565	0	90 565
Campagne 2007/08																	
Total (Oct 07 à Sept 08)	-	851	-	-	-	-	-	1 463	11 080	7 889	-	-	34 367	293	55 943	-	55 943
Campagne 2008/09 (Oct 08 à Sept 09)																	
- octobre 2008	-	-	-	-	-	-	-	293	-	-	-	20	3	39	354	-	354
- novembre "	-	98	-	-	-	-	-	40	-	-	-	-	2	-	140	-	140
- décembre "	-	61	-	-	-	-	-	-	-	-	-	-	2	77	141	-	141
- janvier 2009	-	-	-	-	-	-	-	256	-	-	-	-	6	-	262	-	262
- février "	-	-	-	-	-	-	-	254	-	-	-	-	-	-	254	-	254
- mars "	-	-	-	-	-	-	-	20	-	-	-	-	-	-	20	-	20
- avril "	-	98	-	-	-	-	-	217	-	-	-	39	2	80	436	-	436
- mai "	-	-	-	-	-	-	-	20	-	-	-	-	5 585	40	5 644	-	5 644
- juin "	-	-	-	-	-	-	-	137	-	-	-	23 596	283	-	24 016	-	24 016
- juillet "	-	-	-	-	-	-	-	39	-	-	-	70	132	41	283	-	283
- août "	-	-	-	-	-	-	-	20	-	-	-	1 045	15 649	56	16 771	-	16 771
- septembre "	-	-	-	-	-	-	-	98	-	-	-	20	2	22	143	-	143
Total	-	257	-	-	-	-	-	1 393	-	-	-	24 790	21 666	355	48 462	-	48 462
Campagne 2009/10 (Oct 09 à Sept 10)																	
- octobre 2009	-	-	-	20	-	-	-	254	-	-	-	94	56	-	424	-	424
- novembre "	-	-	-	-	-	-	-	98	-	-	-	-	41	20	159	-	159
- décembre "	-	-	-	20	-	-	-	78	-	-	-	-	1	55	154	-	154
- janvier 2010	-	-	-	20	-	-	-	78	-	-	-	-	43	21	162	-	162
- février "	-	-	-	-	-	-	-	98	-	-	-	47	-	20	165	-	165
- mars "	-	-	-	80	-	-	-	235	-	-	-	-	22	17	354	-	354
Total	-	-	-	140	-	-	0	841	-	-	-	141	163	133	1 418	-	1 418

... DEPUIS LA REUNION																	
	ALL	BEL	BUL	ESP	FIN	GRE	IRL	ITA	POL	POR	ROU	RU	METROP	DOM	TOTAL UE	PT	TOTAL
Campagne 2006/07																	
Total (Juil 06 à Sept 07)	18 367	877	0	3 411	0	723	860	12 207	46	0	0	8 110	155 580	0	200 180	8	200 188
Campagne 2007/08																	
Total (Oct 07 à Sept 08)	33 453	-	-	3 905	7 800	676	496	8 003	13 695	-	-	4 914	118 041	-	190 984	6	190 990
Campagne 2008/09 (Oct 08 à Sept 09)																	
- octobre 2008	156	-	-	472	-	45	117	1 408	-	-	-	663	9 892	-	12 753	-	12 753
- novembre "	254	-	-	585	-	-	20	361	-	-	-	43	22 035	-	23 298	-	23 298
- décembre "	254	-	-	293	-	-	-	833	-	-	-	521	3 813	-	5 714	-	5 714
- janvier 2009	491	-	-	-	-	68	78	435	-	-	-	460	15 624	-	17 156	-	17 156
- février "	530	-	-	135	-	68	78	41	-	-	-	410	14 589	-	15 851	2	15 853
- mars "	218	-	23	449	-	68	78	1 182	22	-	-	195	1 966	-	4 201	-	4 201
- avril "	605	-	-	293	-	45	156	525	-	-	-	215	28 858	-	30 697	-	30 697
- mai "	589	-	-	381	-	90	98	853	-	-	-	302	4 267	-	6 580	-	6 580
- juin "	176	-	-	-	-	39	117	575	-	-	-	259	2 781	-	3 947	-	3 947
- juillet "	59	-	-	449	-	68	-	780	22	-	-	683	2 149	-	4 210	2	4 212
- août "	59	-	-	336	-	68	177	911	-	-	11 554	911	3 909	-	17 925	1	17 926
- septembre "	316	472	-	135	-	23	117	355	-	94	-	248	8 418	-	10 177	1	10 178
Total	3 707	472	23	3 528	-	582	1 036	8 259	44	94	11 554	4 910	118 301	-	152 510	6	152 516
Campagne 2009/10 (Oct 09 à Sept 10)																	
- octobre 2009	195	-	-	11 886	-	23	78	788	-	-	-	800	10 474	-	24 244	2	24 246
- novembre "	566	-	-	247	-	62	156	722	22	-	-	11 443	2 121	-	15 339	2	15 341
- décembre "	899	-	23	292	-	68	-	852	-	-	-	866	2 675	-	5 675	-	5 675
- janvier 2010	137	-	-	90	-	23	98	653	-	-	-	222	12 392	-	13 615	2	13 617
- février "	547	-	-	-	-	45	98	702	22	12 675	-	376	3 893	-	18 358	2	18 360
- mars "	547	-	23	13 101	-	23	255	1 283	-	-	-	357	5 419	-	21 008	2	21 010
Total	2 891	-	46	25 616	-	244	685	5 000	44	12 675	-	14 064	36 974	-	98 239	10	98 249

(1) Seuls sont indiqués les Etats vers lesquels du sucre a été exporté depuis 2006/07.

Sources : Douanes

IMPORTATIONS DE SUCRE DES DOM PAR ORIGINE ... (1)

(en t de sucre blanc)

... AUX ANTILLES													
	ALL	BEL	DK	ESP	ITA	PB	RU	METROP	DOM	Autres UE	TOTAL UE	PT	TOTAL
Campagne 2006/07													
<i>Total (Juil 06 à Sept 07)</i>	0	0	25	21	1	0	0	15 278	760		16 085	41	16 126
Campagne 2007/08													
<i>Total (Oct 07 à Sept 08)</i>	-	-	-	-	-	15	-	12 787	390		13 192	63	13 255
Campagne 2008/09 (Oct 08 à Sept 09)													
- octobre 2008	-	-	-	-	-	-	-	914	-	-	914	6	920
- novembre "	-	-	-	-	-	-	-	1 443	39	-	1 482	3	1 485
- décembre "	-	3	-	-	-	-	-	856	-	-	859	6	864
- janvier 2009	-	-	-	-	-	-	-	1 242	-	-	1 242	0	1 242
- février "	-	-	-	-	-	-	-	277	-	-	277	5	282
- mars "	-	-	-	-	-	-	-	985	-	-	985	1	986
- avril "	-	132	-	-	-	-	-	1 455	-	-	1 587	1	1 588
- mai "	-	-	-	-	-	-	-	965	-	-	965	0	965
- juin "	-	-	-	17	-	-	-	1 246	-	-	1 263	2	1 266
- juillet "	-	-	-	-	-	-	-	1 378	-	1	1 379	0	1 379
- août "	-	-	-	-	-	-	-	994	-	1	995	0	995
- septembre "	-	-	-	-	-	-	-	1 008	-	-	1 008	0	1 008
Total	-	135	-	17	-	-	-	12 762	39	2	12 955	24	12 980
Campagne 2008/09 (Oct 09 à Sept 10)													
- octobre 2009	-	-	-	-	-	-	-	1 253	-	48	1 301	-	1 301
- novembre "	-	44	-	-	-	-	-	594	-	4	642	1	643
- décembre "	2	-	-	-	-	-	-	824	-	25	851	-	851
- janvier 2010	-	-	-	-	-	-	-	1 005	-	25	1 030	3	1 033
- février "	-	-	-	-	-	-	-	1 060	21	-	1 081	5	1 086
- mars "	4	-	-	1	-	-	-	1 022	39	4	1 070	5	1 075
Total	6	44	-	1	-	-	-	5 758	60	106	5 975	14	5 989

... A LA REUNION													
	ALL	BEL	DK	ESP	ITA	PB	RU	METROP	DOM	Autres UE	TOTAL UE	PT	TOTAL
Campagne 2006/07													
<i>Total (Juil 06 à Sept 07)</i>	0	-	-	-	-	-	-	654	-	-	654	7	661
Campagne 2007/08													
<i>Total (Oct 07 à Sept 08)</i>	-	64	-	7	1	1	-	786	-	-	859	2	861
Campagne 2008/09 (Oct 08 à Sept 09)													
- octobre 2008	-	-	-	-	-	-	-	72	-	-	72	-	72
- novembre "	-	-	-	-	-	-	-	24	-	-	24	-	24
- décembre "	-	-	-	-	-	-	-	110	-	-	110	-	110
- janvier 2009	-	-	-	-	-	-	-	34	-	-	34	-	34
- février "	-	-	-	-	1	-	-	15	-	-	16	-	16
- mars "	-	-	-	-	-	-	-	105	-	-	105	-	105
- avril "	-	-	-	-	-	-	-	88	-	-	88	-	88
- mai "	-	-	-	-	-	-	-	0	-	-	0	-	0
- juin "	-	-	-	-	-	-	-	29	-	-	29	-	29
- juillet "	-	-	-	-	-	-	100	73	-	-	173	-	173
- août "	-	-	-	-	-	-	-	129	-	-	129	-	129
- septembre "	-	-	-	9	-	-	-	16	-	-	25	-	25
Total	-	-	-	9	1	-	100	694	-	-	804	-	804
Campagne 2009/10 (Oct 08 à Sept 09)													
- octobre 2009	-	-	-	-	-	-	-	56	-	-	56	1	57
- novembre "	-	-	-	-	-	-	-	113	-	-	113	-	113
- décembre "	-	-	-	-	-	-	-	83	-	-	83	-	83
- janvier 2010	-	-	-	-	-	-	-	26	-	-	26	2	28
- février "	-	-	-	-	-	-	-	64	-	-	64	-	64
- mars "	-	-	-	-	-	-	-	8	-	-	8	-	8
Total	-	-	-	-	-	-	-	350	-	-	350	3	353

(1) Seuls sont indiqués les Etats depuis lesquels du sucre a été importé depuis 2006/07.

Exportations mensuelles (métropole comprise) de sucre des DOM par nature

	17011110		17011190		17011290		17019100		17019910		17019990		Total	
	Reunion	Antilles	Reunion	Antilles	Reunion	Antilles	Reunion	Antilles	Reunion	Antilles	Reunion	Antilles	Reunion	Antilles
Campagne 06/07														
Total	101 920	83 531	97 872	6 787	0	122	0	122	0	125	1	0	199 792	90 566
Campagne 07/08														
Total	80 956	43 198	114 929	13 511	0	0	0	286	2	383	0	0	195 887	57 379
Campagne 08/09														
oct-08	146	20	12 607	335	0	0	0	0	0	0	0	3	12 754	357
nov-08	15 113	0	8 184	140	0	0	0	3	0	0	0	0	23 297	144
déc-08	0	0	5 712	320	0	0	0	0	0	1	0	35	5 712	356
janv-09	14 996	0	2 160	262	0	0	0	0	0	0	0	0	17 156	262
févr-09	11 700	0	4 152	254	0	0	0	0	0	0	0	0	15 852	254
mars-09	0	0	4 201	20	0	0	0	0	0	0	0	0	4 201	20
avr-09	26 122	42	4 573	396	0	11	0	0	0	1	0	0	30 695	451
mai-09	0	5 079	6 580	582	0	0	0	0	0	0	0	0	6 580	5 662
juin-09	0	23 549	3 947	466	0	0	0	3	0	0	0	0	3 947	24 018
juil-09	0	24	4 209	263	0	0	0	6	0	0	0	0	4 209	293
août-09	11 554	16 468	6 371	302	0	0	0	11	0	0	1	0	17 926	16 781
sept-09	0	0	10 176	145	0	0	0	0	0	0	1	0	10 177	145
Total	79 630	45 181	72 872	3 485	0	11	0	23	0	2	2	38	152 505	48 741
Campagne 09/10														
oct-09	11 505	56	12 740	369	0	0	0	0	0	0	0	0	24 245	426
nov-09	11 164	0	4 176	161	0	0	0	0	0	0	0	0	15 340	161
déc-09	80	0	5 594	158	0	0	0	0	0	0	0	0	5 674	158
janv-10	11 213	0	2 403	162	0	0	0	2	0	0	0	0	13 616	164
févr-10	12 675	0	5 685	165	0	0	0	0	0	0	0	0	18 360	165
mars-10	12 675	0	8 335	353	0	0	0	1	0	2	0	0	21 010	356
Total	59 311	56	38 933	1 367	0	0	0	4	0	2	0	0	98 244	1 429

17011110 : Sucres de canne, bruts, sans addition d'aromatisants ou de colorants, destinés à être raffinés

17011190 : Sucres de canne, bruts, sans addition d'aromatisants ou de colorants (à l'excl. des sucres destinés à être raffinés)

17019100 : Sucres de canne ou de betterave, à l'état solide, additionnés d'aromatisants ou de colorants

17019910 : Sucres blancs, sans addition d'aromatisants ou de colorants, contenant, à l'état sec, en poids déterminé selon la méthode polarimétrique, 99,5% ou plus de saccharose

17019990 : Sucres de canne ou de betterave et saccharose chimiquement pur, à l'état solide (à l'excl. des sucres bruts, des sucres de canne ou de betterave additionnés d'aromatisants ou de colorants ainsi que des sucres blancs)

Source : Douanes

Importations mensuelles de sucre (métropole comprise) des DOM par nature (NC)

	17011110			17011190			17011290			17019100			17019910			17019990			Total		
	Reunion	Antilles	Guyane	Reunion	Antilles	Guyane	Reunion	Antilles	Guyane	Reunion	Antilles	Guyane	Reunion	Antilles	Guyane	Reunion	Antilles	Guyane	Reunion	Antilles	Guyane
Campagne 06/07																					
Total	0	0	0	36	1 873	449	21	120	5	22	4	0	393	12 726	1 313	193	1 402	86	663	16 125	1 853
Campagne 07/08																					
Total	0	0	0	27	522	311	0	26	0	32	0	0	567	11 336	1 066	234	284	21	860	12 168	1 399
Campagne 08/09																					
oct-08	0	0	0	11	42	39	0	23	0	0	0	0	60	793	34	1	25	3	72	883	76
nov-08	0	98	0	0	140	21	0	23	0	1	0	0	23	1 098	98	0	4	4	24	1 362	123
déc-08	0	0	0	0	124	17	0	0	0	0	0	2	66	598	143	44	10	5	110	733	167
janv-09	0	312	0	16	1	63	0	0	0	11	0	0	0	804	71	7	33	0	34	1 150	134
févr-09	0	0	0	8	0	23	3	0	0	1	0	0	3	183	69	0	0	6	16	183	98
mars-09	0	0	0	0	124	18	0	0	0	9	1	0	64	785	48	31	6	3	105	917	69
avr-09	0	0	0	0	28	63	0	7	0	16	0	0	72	1 426	28	0	78	0	88	1 538	91
mai-09	0	0	0	0	5	78	0	0	0	0	0	0	0	913	46	0	1	0	0	919	124
juin-09	0	0	0	3	12	0	0	0	0	0	0	0	26	1 175	74	0	4	0	29	1 192	74
juil-09	0	0	0	0	4	107	3	21	0	1	0	0	156	1 222	24	12	22	0	173	1 269	131
août-09	0	0	0	16	8	78	2	1	16	4	0	0	100	821	96	7	52	0	129	883	190
sept-09	0	0	0	0	0	43	5	3	0	2	0	0	6	887	94	12	2	0	25	892	137
Total	0	410	0	55	489	550	12	77	16	47	1	2	577	10 705	826	113	238	22	803	11 920	1 415
Campagne 09/010																					
oct-09	0	0	0	0	6	21	0	23	0	5	0	0	27	1 138	112	24	0	2	57	1 166	135
nov-09	0	0	0	14	0	21	0	0	0	3	0	0	67	552	46	29	23	0	113	575	68
déc-09	0	0	0	0	9	57	0	10	0	1	0	0	27	756	72	54	4	0	83	779	129
janv-10	0	0	0	0	102	39	2	23	0	2	3	0	21	781	72	3	48	3	28	956	115
févr-10	0	0	0	0	123	43	1	21	0	2	1	0	61	865	42	0	3	9	64	1 013	94
mars-10	0	0	0	1	39	59	0	0	0	0	0	0	0	930	60	6	19	3	8	989	123
Total	0	0	0	35	279	240	3	77	1	14	3	0	202	5 021	404	118	97	18	352	5 478	663

17011110 : Sucres de canne, bruts, sans addition d'aromatizants ou de colorants, destinés à être raffinés

17011190 : Sucres de canne, bruts, sans addition d'aromatizants ou de colorants (à l'excl. des sucres destinés à être raffinés)

17011290 : Sucres de betterave, bruts, sans addition d'aromatizants ou de colorants (à l'excl. des sucres destinés à être raffinés)

17019100 : Sucres de canne ou de betterave, à l'état solide, additionnés d'aromatizants ou de colorants

17019910 : Sucres blancs, sans addition d'aromatizants ou de colorants, contenant, à l'état sec, en poids déterminé selon la méthode polarimétrique, 99,5% ou plus de saccharose

17019990 : Sucres de canne ou de betterave et saccharose chimiquement pur, à l'état solide (à l'excl. des sucres bruts, des sucres de canne ou de betterave additionnés d'aromatizants ou de colorants ainsi que des sucres blancs)

Source : Douanes

V– Les échanges de sucre en l'état

IMPORTATIONS FRANCAISES DE SUCRE EN PROVENANCE DES PAYS DE L'UE (1)

(en t de sucre blanc)

		ALL	AUT	DK	ESP	FIN	GRE	HON	IRL	ITA	LET	LIT	PB	POL	POR	R. TCH	RU	SLQ	SUE	UEBL	TOTAL (2)
Campagne 2005/06 (Juillet 05 à Juin 06)		66 209	612	1 018	54 339	-	61	563	137	9 380	-	-	36 251	-	2 707	4 635	14 920	373	39	39 663	230 907
Campagne 2006/07 (Juillet 06 à Sept 07)		81 624	1 646	1 220	109 412	10	61	1 008	163	10 073	-	-	33 212	23	3 898	7 511	37 881	373	112	46 355	334 582
Campagne 2007/08 (Octobre 07 à Sept 08)		60 179	941	56	68 392	-	24	158	103	8 560	-	6	21 811	264	10 046	2 899	60 949	100	170	32 805	267 463
Campagne 2008/09 (Octobre 08 à Sept 09)																					
- octobre	2008	6 712	-	-	4 664	-	-	-	-	919	-	-	1 895	73	382	231	3 646	-	11	2 907	21 440
- novembre	"	4 527	-	15	2 935	-	63	-	-	766	-	-	1 602	72	315	249	3 815	-	19	2 766	17 144
- décembre	"	4 731	-	-	4 040	-	-	-	-	536	-	-	1 632	48	294	357	3 867	-	14	2 842	18 361
- janvier	2009	4 129	-	-	3 084	-	22	-	-	387	-	-	1 870	48	277	43	3 117	-	27	2 425	15 429
- février	"	4 674	-	-	2 534	-	-	-	-	570	-	-	1 598	10	205	371	3 061	55	26	2 731	15 835
- mars	"	4 188	-	-	3 763	-	-	-	-	674	-	-	1 704	70	373	275	3 269	-	15	2 859	17 190
- avril	"	4 382	-	-	3 095	-	-	-	-	508	-	-	1 892	42	246	189	2 785	-	13	2 705	15 857
- mai	"	4 193	-	-	3 812	-	-	-	-	644	-	-	1 710	44	272	208	2 759	50	10	2 281	15 983
- juin	"	5 354	-	-	4 385	-	-	-	-	1 343	-	-	2 393	44	339	116	2 671	50	13	3 443	20 151
- juillet	"	8 449	1	-	4 856	-	-	-	-	1 195	-	-	2 404	61	674	317	2 554	100	14	2 652	23 277
- août	"	3 900	-	-	4 341	-	-	-	-	525	-	-	2 232	22	829	242	2 766	50	13	3 050	17 970
- septembre	"	4 952	-	1	5 004	-	-	-	-	1 380	-	-	2 070	-	893	1 084	2 880	150	16	3 302	21 732
Total		60 191	1	16	46 513	-	85	-	-	9 447	-	-	23 002	534	5 099	3 682	37 190	455	191	33 963	220 369
Campagne 2009/10 (Octobre 09 à Sept 10)																					
- octobre	2009	4 241	-	3	4 125	-	-	-	-	6 685	-	-	1 647	-	454	15	1 961	-	17	3 388	22 536
- novembre	"	3 373	-	-	4 949	-	-	-	-	359	-	-	1 407	-	378	908	1 829	100	16	2 984	16 303
- décembre	"	4 504	-	1	4 759	-	-	-	-	209	-	-	1 816	-	435	736	1 140	165	17	2 827	16 609
- janvier	2010	3 963	-	-	4 893	-	-	-	-	263	-	-	2 020	-	345	378	1 227	-	15	2 506	15 610
- février	"	3 851	-	1	4 123	-	-	-	-	772	-	-	1 909	-	284	23 252	1 041	100	14	2 683	38 030
- mars	"	5 350	-	1	4 586	-	-	-	-	200	-	-	1 663	8	455	155	1 232	110	17	2 770	16 547
Total		25 282	-	6	27 435	-	-	-	-	8 488	-	-	10 462	8	2 351	25 444	8 430	475	96	17 158	125 635

(1) Seuls sont indiqués les Etats membres en provenance desquels du sucre a été importé depuis 2004/05.

(2) Total des pays adhérents à l'UE au cours de la période considérée.

Source : Douanes

EXPORTATIONS FRANCAISES DE SUCRE VERS LES PAYS DE L'UE (1)

(en t de sucre blanc)

	ALL	AUT	BUL	CHY	DK	ESP	EST	FIN	GR	HON	IRL	ITA	LIT	MAL	PB	POL	POR	ROU	R. TCH	RU	SLN	SUE	UEBL	TOTAL
Campagne 2005/06 (Juil 05 à Juin 06) <i>dont DOM</i>	254 227 975	587		2 086	3 690	281 437 608	0	71	7 499 136	-	23 570 215	179 433 8 700	-	631	37 008	39	921		54	120 322 4 543	46	785	572 054 516	1 484 460 15 693
Campagne 2006/07 (Juil 06 à Sept 07) <i>dont DOM</i>	353 480 17 908	38 657	0	2 670	6 293	508 938 3 326	5	143	17 785 315	5 210	59 003 839	342 191 12 727	2	566	61 165	6 095 22	4 349	0	334	177 668 7 888	355	1 726	253 560 986	1 840 291 44 011
Campagne 2007/08 (Oct 07 à Sept 08) <i>dont DOM</i>	287 171 33 453	61 516	0	2 261	10 610	434 528 3905	3	7 846 7800	28 800 676	226	50 639 496	353 695 9 466	1	69	61 036	33 563 24 752	14 033 7889	41	223	165 574 4 914	222	748	225 499 852	1 738 304 94 203
Campagne 2008/09 (Oct 08 à Sept 09)																								
- octobre 2008	30 464	17	-	282	294	64 712	1	-	703	5	6 239	26 267	-	-	1 666	2 378	515	4	44	11 884	2	5	11 505	156 987
- novembre "	27 407	2	-	282	271	41 429	-	-	852	25	3 792	24 330	-	-	2 011	1 098	502	4	17	10 446	22	-	20 616	133 106
- décembre "	16 841	-	-	133	26	19 161	-	4	14 998	5	2 975	26 115	1	-	1 410	356	282	1	8	9 527	5	23	13 402	105 273
- janvier 2009	17 172	6	-	276	218	18 425	-	-	962	28	1 797	28 368	1	-	2 629	567	583	1	13	9 935	21	5	10 802	91 809
- février "	17 798	4	-	166	244	24 150	-	5	2 068	15	1 993	31 240	-	-	2 385	654	2 479	-	49	19 632	23	12	7 953	110 870
- mars "	22 965	27	23	370	138	35 750	-	1	2 850	1 776	2 242	32 188	-	-	3 513	2 461	693	-	4	11 731	23	57	13 146	129 958
- avril "	19 574	25	-	317	401	33 108	-	5	1 729	1 240	2 053	31 224	-	-	4 797	2 601	385	-	4	12 245	-	121	21 976	131 805
- mai "	20 588	28	4	253	387	35 594	-	-	1 488	1 338	2 460	31 716	-	-	3 733	1 438	537	3	13	11 766	23	66	17 655	129 090
- juin "	21 582	533	10	559	565	35 097	-	-	11 804	1 189	2 940	54 915	-	-	11 380	2 661	482	-	17	34 353	24	228	11 407	189 746
- juillet "	23 140	932	-	166	271	40 362	-	-	2 556	786	1 758	43 378	1	-	3 098	5 584	687	126	13	14 253	24	27	10 540	147 702
- août "	19 624	1 583	-	123	307	30 086	-	5	1 789	11	1 877	25 511	-	20	2 012	4 551	21	11 579	39	16 278	-	206	8 218	123 840
- septembre "	22 334	1 305	-	82	381	34 958	-	4	4 995	30	2 684	61 143	-	-	2 761	3 691	152	120	12	16 225	23	137	19 154	170 191
Total	259 489	4 462	37	3 009	3 503	412 832	1	24	46 794	6 448	32 810	416 395	3	20	41 395	28 040	7 318	11 838	233	178 275	190	887	166 374	1 620 377
<i>dont DOM</i>	3 702		23			3 526			580		1035	9 651				45	94	11 554		29 698			728	60 636
Campagne 2009/10 (Oct 09 à Sept 10)																								
- octobre 2009	32 232	1 459	-	162	877	49 025	-	4	3 852	6	1 632	33 809	-	20	2 341	2 584	194	43	10	18 603	23	213	30 650	177 739
- novembre "	27 471	502	-	64	1 012	40 405	-	-	2 311	23	1 878	32 618	-	-	5 196	5 392	27	42	10	29 799	23	127	40 521	187 421
- décembre "	22 231	35	23	285	654	27 413	-	4	2 209	-	1 279	28 457	1	41	2 235	432	46	24	26	17 617	1	76	32 970	136 059
- janvier 2010	25 204	29	65	-	799	26 382	-	1	562	17	1 790	20 970	-	-	2 210	243	28	619	46	15 357	47	10	9 034	103 413
- février "	25 699	-	-	169	568	29 530	-	4	1 605	-	1 741	28 274	-	41	2 748	434	12 719	1 120	28	22 134	1	156	20 729	147 700
- mars "	33 440	2	48	206	1 055	48 177	-	-	2 669	36	2 207	37 076	-	-	2 772	416	9	1 190	62	33 526	23	127	34 448	197 489
Total	166 277	2 027	136	886	4 965	220 932	0	13	13 208	82	10 527	181 204	1	102	17 502	9 501	13 023	3 038	182	137 036	118	709	168 352	949 821
<i>dont DOM</i>	2 890		45			25 755			242		684	5 841				45	12 675		14 204					62 381

(1) Seuls sont indiqués les Etats membres vers lesquels du sucre a été expédié depuis 2005/06. UE à 25 jusqu'en 2006/07 et UE 27 à compter du 1er octobre 2007.

Sources : Douanes

**IMPORTATIONS FRANCAISES DE SUCRE DES
PAYS TIERS PAR PAYS D'ORIGINE**

(en t de sucre blanc)

	Total du 1.10.2008 au 30.09.2009	JANVIER 2010	FEVRIER 2009	MARS 2009	Total du 1.10.2009 au 31.01.2010
EN PROVENANCE DES ACP ET INDE					
- Benin	-	-	-	-	-
- Congo	-	-	-	-	-
- Côte d'Ivoire	2 167	-	-	-	47
- Guyana	9 132	-	-	-	-
- Inde	208	-	-	-	-
- Madagascar	1 151	-	-	-	-
- Malawi	332	21	84	85	233
- Mozambique	2 922	-	-	-	-
- Ile Maurice	52 650	530	82	1 910	28 015
- République démocratique du Congo	-	-	-	-	-
- Swaziland	48 008	-	24 375	-	24 375
- Trinidad-et-Tobago	-	-	-	-	-
- Zambie	-	-	-	-	-
	116 570	551	24 541	1 995	52 670
<i>dont sucre blanc :</i>	1 654	0	0	1 243	1 286
EN PROVENANCE D'AUTRES PAYS					
- Afrique du Sud	1	-	-	-	-
- Argentine	2 661	64	-	-	219
- Australie	-	-	-	-	1
- Bangladesh	500	-	-	-	-
- Barbades	14 567	-	-	-	-
- Bolivie	-	-	-	-	-
- Belize	-	-	-	-	-
- Bosnie Herzegovine	1	-	-	-	-
- Brésil	29 583	782	641	1 166	5 654
- Chine	114	10	16	10	59
- Colombie	-	-	-	-	-
- Costa Rica	436	39	40	8	151
- Cuba	17 537	43	172	64	279
- Equateur	65	-	-	-	34
- Etats-Unis	23	6	1	3	13
- Guatemala	-	-	-	-	-
- Haïti	-	-	-	-	-
- Israël	71	-	-	-	-
- Kenya	-	-	-	-	-
- Maroc	-	-	-	-	-
- Mauritanie	73	-	-	-	-
- Mexique	-	-	-	-	-
- Myanmar	18	-	-	-	-
- Paraguay	2 968	309	1 047	4	2 476
- Pérou	84	22	-	28	78
- Philippines	78	12	-	11	43
- République Dominicaine	30 620	-	-	-	2
- Russie	1	-	-	-	-
- Serbie	-	-	-	-	-
- Sierra Leone	-	-	-	-	-
- Sri Lanka	1	-	-	-	-
- Suisse	207	11	14	23	77
- Taïwan	-	-	-	-	-
- Thaïlande	1 701	173	172	319	856
- Togo	-	-	-	-	-
- Turquie	-	-	-	3	3
	101 310	1 471	2 103	1 639	9 945
<i>dont sucre blanc :</i>	5 615	483	775	500	2 935
(2)	828	1	-	-	1
DIVERS (1)	-11 858	-	-	-140	-421
TOTAL GENERAL	206 850	2 023	26 644	3 494	62 195
<i>dont sucre blanc :</i>	7 269	484	775	1 743	4 222

(1) Les quantités négatives sur cette ligne proviennent d'un retranchement des quantités importées au titre du perfectionnement actif.

(2) Les quantités indiquées correspondent à un code douanier pour une origine non encore déterminée.

Source : Douanes

**EXPORTATIONS FRANCAISES DE SUCRE VERS LES PAYS TIERS
PAR PAYS DE DESTINATION (1)**

(en t de sucre blanc)

	TOTAL du 1.10.2008 au 30.09.2009	JANVIER 2010	FEVRIER 2010	MARS 2010	TOTAL du 1.10.2009 au 31.03.2010
AFRIQUE					
AFRIQUE DU NORD :					
- Algérie	104 456	66	3	10 864	74 769
- Egypte	3 965	-	24	6 000	24 531
- Libye	3 301	-	-	3 000	29 850
- Maroc	323	19	-	11	49
- Tunisie	665	48	18 900	75	37 885
	112 710	133	18 927	19 950	167 084
<i>dont sucre brut :</i>	155	7	0	30	64
AFRIQUE OCCIDENTALE :					
- Bénin	4 453	108	388	3 643	5 046
- Burkina Faso	-	-	-	-	-
- Cap Vert	-	-	-	-	-
- Côte-d'Ivoire	5	3	-	530	536
- Gambie	175	88	-	-	88
- Ghana	695	217	303	1 828	2 780
- Guinée	1 399	109	-	-	109
- Guinée-Bissau	-	-	-	-	-
- Libéria	110	109	-	-	219
- Mali	66	-	-	4 874	5 012
- Mauritanie	-	-	-	14 700	14 745
- Niger	12 108	-	-	8 309	8 309
- Nigéria	18 372	1 945	-	15 945	21 499
- Sénégal	35 188	105	298	2 361	4 479
- Sierra Léone	130	-	-	-	65
- Soudan	-	-	-	15 000	15 000
- Tchad	9	-	1	2 990	2 993
- Togo	2 483	259	432	535	1 853
	75 193	2 943	1 422	70 715	82 733
<i>dont sucre brut :</i>	3	0	0	0	0

(1) Il s'agit des quantités de sucre dédouanées vers un pays tiers au départ de France, à l'exclusion des dédouanements effectués en

Source : Douanes

**EXPORTATIONS FRANCAISES DE SUCRE VERS LES PAYS TIERS
PAR PAYS DE DESTINATION**

(en t de sucre blanc)

	TOTAL du 1.10.2008 au 30.09.2009	JANVIER 2010	FEVRIER 2010	MARS 2010	TOTAL du 1.10.2009 au 31.03.2010
AFRIQUE CENTRALE ORIENTALE ET AUSTRALE :					
- Afrique du Sud	2	-	-	2	4
- Angola	-	2	-	-	2
- Cameroun	4 510	-	-	4 807	5 819
- République Centrafricaine	-	-	-	-	-
- Comores	-	-	-	-	-
- Congo (Rep)	5	-	-	-	-
- Djibouti	65	-	-	-	23
- Erythrée	-	-	-	-	-
- Gabon	9	6	5	4	18
- Guinée équatoriale	830	22	44	44	328
- Kenya	-	-	-	414	414
- Madagascar	19	-	-	1	1
- Ile Maurice	-	-	-	-	-
- Mayotte	7	2	2	2	10
- Tanzanie	-	-	-	-	-
	5 447	32	51	5 274	6 619
<i>dont sucre brut :</i>	2	2	2	2	10
AMERIQUES					
- Antigua et Barbuda	-	-	-	-	-
- Antilles néerlandaises	-	-	-	-	-
- Aruba	-	-	-	-	-
- Bahamas	-	-	-	-	-
- Barbade	-	-	-	-	-
- Bresil	-	-	-	-	-
- Canada	285	16	18	38	100
- Colombie	1	-	-	-	-
- Cuba	-	-	-	-	-
- Dominique	35	-	-	-	-
- Etats-Unis	106	38	6	32	115
- Grenade	-	-	-	-	-
- Guyana	-	-	-	-	-
- Jamaïque	-	-	-	-	-
- Mexique	7	-	-	-	-
- Panama	-	-	-	-	-
- Pérou	-	-	-	-	-
- République Dominicaine	-	-	-	-	-
- Saint-Pierre et Miquelon	-	-	-	-	-
- Saint Vincent et les Grenadines	-	-	-	-	-
- Samoa	-	-	-	-	-
- Surinam	-	-	-	-	-
	434	54	24	70	215
<i>dont sucre brut :</i>	125	5	4	9	27

**EXPORTATIONS FRANCAISES DE SUCRE VERS LES PAYS TIERS
PAR PAYS DE DESTINATION**

(en t de sucre blanc)

	TOTAL du 1.10.2008 au 30.09.2009	JANVIER 2010	FEVRIER 2010	MARS 2010	TOTAL du 1.10.2009 au 31.03.2010
ASIE					
ASIE OCCIDENTALE					
- Arabie Saoudite	1 266	230	3 392	2 329	6 397
- Bahreïn	-	-	-	-	-
- Cisjordanie	-	1 380	-	-	2 760
- Emirats Arabes Unis	5 364	-	10	1 012	2 160
- Iran	-	-	-	-	-
- Israël	72 176	756	4 147	4 841	63 377
- Jordanie	-	44	-	1 370	2 840
- Koweït	1 496	-	-	-	230
- Liban	1 860	1 480	2 172	1 550	8 103
- Qatar	-	-	-	-	-
- Syrie	11 000	1 012	5 712	16 442	25 666
	93 162	4 902	15 433	27 544	111 533
<i>dont sucre brut :</i>	5	4	1	1	7
AUTRES PAYS D'ASIE :					
- Afghanistan	-	-	-	-	-
- Bangladesh	-	-	-	-	22
- Brunéi	-	-	-	-	-
- Chine	5	-	-	-	1
- Corée du sud	32	21	-	1	29
- Hong-Kong	9	-	-	-	6
- Inde	3	12	352	2 062	2 428
- Indonésie	-	-	-	-	-
- Japon	374	37	20	46	324
- Malaisie	2	-	2	-	4
- Maldives	1	-	1	-	4
- Pakistan	-	-	-	-	-
- Philippines	2	-	-	-	-
- Singapour	4	-	-	4	4
- Sri Lanka	-	-	575	176	751
- Taïwan	1 250	4	-	4	100
- Thaïlande	16	-	5	-	8
- Viêt-Nam	1	-	-	-	-
	1 699	74	955	2 293	3 681
<i>dont sucre brut :</i>	95	8	0	11	58
AUSTRALIE ET OCEANIE					
- Australie	46	16	-	2	18
- Fidji	-	-	-	-	-
- Nouvelle Calédonie	238	19	-	17	80
- Nouvelle Zélande	119	-	-	-	2
- Polynésie française	217	28	22	97	177
	620	63	22	116	277
<i>dont sucre brut :</i>	68	5	1	1	16

**EXPORTATIONS FRANCAISES DE SUCRE VERS LES PAYS TIERS
PAR PAYS DE DESTINATION**

(en t de sucre blanc)

	TOTAL du 1.10.2008 au 30.09.2009	JANVIER 2010	FEVRIER 2010	MARS 2010	TOTAL du 1.10.2009 au 31.03.2010
EUROPE (hors UE)					
- Albanie	1	-	-	-	-
- Andorre	5 399	252	97	255	1 455
- Azerbaïdjan	-	-	-	-	-
- Bosnie Herzegovine	241	18	4	22	87
- Croatie	-	-	-	-	-
- Géorgie	-	-	-	-	3
- Islande	92	-	-	-	23
- Kosovo	-	-	-	-	-
- Macédoine	-	-	-	1	1
- Monténégro	-	-	-	-	-
- Norvège	83	48	-	16	217
- Ouzbékistan	-	-	-	-	-
- Russie	1 533	1	3	4	16
- Serbie	-	-	-	-	-
- Suisse	107 938	4 998	2 060	4 986	26 298
- Turquie	201	33	37	237	335
- Ukraine	2	-	-	-	-
	115 490	5 350	2 201	5 521	28 435
<i>dont sucre brut :</i>	265	18	4	11	66
DIVERS (1)	-10 774	-164	-155	-168	-1 351
TOTAL GENERAL	393 981	13 387	38 880	131 315	399 226
<i>dont sucre brut :</i>	720	49	12	65	248

(1) Les quantités négatives sur cette ligne proviennent d'un retranchement des quantités exportées au titre du perfectionnement actif.

**CERTIFICATS DELIVRES EN FRANCE POUR
L'EXPORTATION DE SUCRE**

(en t de sucre valeur blanc)

	Sucres produits dans le quota			Sucres produits au-delà du quota (hors quota)
	Suite adjudication	Délivrance automatique	Certificats délivrés sans restitutions	
Engagements de la campagne 2005/06	561 090	2 139	800	1 452 305
Engagements de la campagne 2006/07 (1)	221 850	31 510	6 957	0
Engagements de la campagne 2007/08	437 050	28 790	7 526	0
Engagements de la campagne 2008/09 (1)				
juillet 2008	-	-	-	-
août "	-	-	-	-
septembre "	-	-	-	-
octobre "	-	-	84	23 002
novembre "	-	-	176	21 350
décembre "	-	-	259	14 166
janvier 2009	-	-	221	16 061
février "	-	-	255	7 876
mars "	-	-	334	21 507
avril "	-	-	295	50 000
mai "	-	-	305	85 000
juin "	-	-	315	69 137
juillet "	-	-	141	2 671
août "	-	-	491	0
septembre "	-	-	295	90 227
	0	0	3 171	400 997
Engagements de la campagne 2009/10 (1)				
octobre "	-	-	140	125 629
novembre "	-	-	422	210 541
décembre "	-	-	338	0
janvier 2010	-	-	19 380	0
février "	-	-	322	165 042
mars "	-	-	1 516	0
avril "	-	-	20 530	0
mai "	-	-	3 719	0
	0	0	46 367	501 212

(1) Certificats valables à partir du jour de leur délivrance jusqu'à l'expiration du cinquième mois suivant celui au cours duquel cette adjudication partielle a eu lieu (article 12 du règlement (CE) n°958/2006)

Source : FranceAgriMer

VI – Les échanges français de produits sucrés

IMPORTATIONS DE PRODUITS TRANSFORMES EN PROVENANCE DE L'UE ET DES PAYS TIERS

P R O D U I T S	UE			PT			TOTAL		
	CUMUL du 1.10.08 au 31.03.2009	MARS 2010	CUMUL du 1.10.2009 au 31.03.2010	CUMUL du 1.10.08 au 31.03.2009	MARS 2010	CUMUL du 1.10.2009 au 31.03.2010	CUMUL du 1.10.08 au 31.03.2009	MARS 2010	CUMUL du 1.10.2009 au 31.03.2010
Yoghourts, préparations à base de lait, glaces de consommation (t)	80 111	17 360	79 922	1 883	393	1 581	81 994	17 753	81 503
Confiserie sans cacao (t)	44 148	8 292	44 331	2 394	560	3 209	46 542	8 852	47 540
Produits cacaotés (t)	170 492	28 908	173 694	17 958	3 315	14 928	188 450	32 223	188 622
Préparations alimentaires diverses (t)	372 313	71 167	393 009	50 803	9 475	50 142	423 116	80 642	443 151
Biscuiterie (t)	171 385	33 325	170 266	5 768	875	5 660	177 153	34 200	175 926
Boissons non alcoolisées (hl)	4 122 833	650 707	3 631 890	224 955	73 864	280 653	4 347 788	724 571	3 912 543
Liqueurs (hl)	163 603	50 775	181 280	1 402	148	1 517	165 005	50 923	182 797
Fruits à l'état congelé (t)	3 228	822	2 384	300	69	322	3 528	891	2 706
Fruits confits (t)	2 471	375	2 685	689	103	542	3 160	478	3 227
Confitures (t)	39 464	7 119	38 506	1 374	297	1 291	40 838	7 416	39 797
Fruits en conserves avec ou sans alcool (t)	70 059	11 643	60 610	38 738	5 806	30 327	108 797	17 449	90 937
Jus de fruits (t)	306 868	49 270	292 841	103 614	23 672	116 449	410 482	72 942	409 290
Sirops, sucres caramélisés et autres sucres (t)	26 191	4 395	24 668	725	86	666	26 916	4 481	25 334
Laits et crèmes de lait sucrés (t)	11 899	2 046	12 296	0	0	0	11 899	2 046	12 296

Sources : Douanes et FranceAgriMer

EXPORTATIONS DE PRODUITS TRANSFORMES A DESTINATION DE L'UE ET DES PAYS TIERS

P R O D U I T S	UE			PT			TOTAL		
	CUMUL du 1.10.08 au 31.03.2009	MARS 2010	CUMUL du 1.10.2009 au 31.03.2010	CUMUL du 1.10.08 au 31.03.2009	MARS 2010	CUMUL du 1.10.2009 au 31.03.2010	CUMUL du 1.10.08 au 31.03.2009	MARS 2010	CUMUL du 1.10.2009 au 31.03.2010
Yoghourts, préparations à base de lait, glaces de consommation (t)	217 962	43 913	215 262	14 828	4 246	17 384	232 790	48 159	232 646
Confiserie sans cacao (t)	16 435	3 032	16 252	2 988	670	3 435	19 423	3 702	19 687
Produits cacaotés (t)	128 815	24 329	130 520	15 927	2 974	19 172	144 742	27 303	149 692
Préparations alimentaires diverses (t)	378 806	76 954	393 685	127 840	27 419	135 272	506 646	104 373	528 957
Biscuiterie (t)	110 318	19 312	107 893	10 202	2 357	13 541	120 520	21 669	121 434
Boissons non alcoolisées (hl)	3 560 672	767 761	3 512 174	415 776	91 948	424 019	3 976 448	859 709	3 936 193
Liqueurs (hl)	120 569	21 541	114 642	101 477	18 836	102 389	222 046	40 377	217 031
Fruits à l'état congelé (t)	284	74	391	15	1	18	299	75	409
Fruits confits (t)	2 858	461	3 137	504	82	532	3 362	543	3 669
Confitures (t)	19 973	4 186	20 993	7 944	1 651	8 981	27 917	5 837	29 974
Fruits en conserves avec ou sans alcool (t)	7 200	1 363	7 968	2 565	584	3 323	9 765	1 947	11 291
Jus de fruits (t)	50 802	9 079	50 642	4 679	996	4 649	55 481	10 075	55 291
Sirops, sucres caramélisés et autres sucres (t)	47 976	8 094	41 076	7 594	1 725	8 046	55 570	9 819	49 122
Laits et crèmes de lait sucrés (t)	23 255	529	3 090	2 555	101	1 015	25 810	630	4 105

Sources : Douanes et FranceAgriMer

IMPORTATIONS DE SUCRE SOUS FORME DE PRODUITS TRANSFORMES

P R O D U I T S	U E			P T			T O T A L		
	CUMUL		CUMUL	CUMUL		CUMUL	CUMUL		CUMUL
	du 1.10.08 au 31.03.2009	MARS 2010	du 1.10.09 au 31.03.2010	du 1.10.08 au 31.03.2009	MARS 2010	du 1.10.09 au 31.03.2010	du 1.10.08 au 31.03.2009	MARS 2010	du 1.10.09 au 31.03.2010
Yoghourts, préparations à base de lait, glaces de consommation (t)	16 831	3 753	17 810	284	61	234	17 115	3 814	18 044
Confiserie sans cacao (t)	25 737	4 845	25 788	1 424	326	1 883	27 161	5 171	27 671
Produits cacaotés (t)	59 202	10 267	60 893	7 913	1 376	6 037	67 115	11 643	66 930
Préparations alimentaires diverses (t)	55 968	10 715	58 881	6 756	1 281	6 820	62 724	11 996	65 701
Biscuiterie (t)	42 694	8 155	42 144	1 269	194	1 227	43 963	8 349	43 371
Boissons non alcoolisées (hl)	41 228	6 507	36 319	2 250	739	2 807	43 478	7 246	39 126
Liqueurs (hl)	1 369	329	1 354	35	4	37	1 404	333	1 391
Total produits "Hors Annexe I"	243 029	44 571	243 189	19 931	3 981	19 045	262 960	48 552	262 234
Fruits à l'état congelé (t)	551	151	404	34	9	37	585	160	441
Fruits confits (t)	660	97	780	336	50	262	996	147	1 042
Confitures (t)	14 889	2 685	14 298	481	106	462	15 370	2 791	14 760
Fruits en conserves avec ou sans alcool (t)	8 094	1 376	7 116	4 145	612	3 311	12 239	1 988	10 427
Jus de fruits (t)	40 172	5 345	32 086	6 703	1 471	7 593	46 875	6 816	39 679
Total "Fruits et Légumes Transformés"	64 366	9 654	54 684	11 699	2 248	11 665	76 065	11 902	66 349
Sirops, sucres caramélisés et autres sucres (t)	16 942	2 975	16 183	456	48	375	17 398	3 023	16 558
Laits et crèmes de lait sucrés (t)	4 900	866	5 080	0	0	0	4 900	866	5 080
TOTAL	329 237	58 066	319 136	32 086	6 277	31 085	361 323	64 343	350 221

Sources : Douanes et FranceAgriMer

EXPORTATIONS DE SUCRE SOUS FORME DE PRODUITS TRANSFORMES

PRODUITS	UE			PT			TOTAL		
	CUMUL du 1.10.08 au 31.03.2009	MARS 2010	CUMUL du 1.10.09 au 31.03.2010	CUMUL du 1.10.08 au 31.03.2009	MARS 2010	CUMUL du 1.10.09 au 31.03.2010	CUMUL du 1.10.08 au 31.03.2009	MARS 2010	CUMUL du 1.10.09 au 31.03.2010
	Yoghourts, préparations à base de lait, glaces de consommation (t)	36 291	7 518	36 196	3 156	956	3 832	39 447	8 474
Confiserie sans cacao (t)	9 711	1 794	9 628	1 749	388	2 013	11 460	2 182	11 641
Produits cacaotés (t)	43 894	8 288	44 442	5 471	1 013	6 605	49 365	9 301	51 047
Préparations alimentaires diverses (t)	61 438	12 389	63 093	27 301	5 880	28 842	88 739	18 269	91 935
Biscuiterie (t)	30 000	5 259	29 407	2 503	601	3 478	32 503	5 860	32 885
Boissons non alcoolisées (hl)	35 607	7 678	35 124	4 158	919	4 239	39 765	8 597	39 363
Liqueurs (hl)	2 080	343	1 931	2 205	408	2 276	4 285	751	4 207
Total produits "Hors Annexe I"	219 021	43 269	219 821	46 543	10 165	51 285	265 564	53 434	271 106
Fruits à l'état congelé (t)	43	11	57	2	0	3	45	11	60
Fruits confits (t)	1 457	238	1 575	225	33	245	1 682	271	1 820
Confitures (t)	8 270	1 815	8 960	3 730	730	4 075	12 000	2 545	13 035
Fruits en conserves avec ou sans alcool (t)	805	155	940	271	60	344	1 076	215	1 284
Jus de fruits (t)	8 711	1 252	6 250	599	107	575	9 310	1 359	6 825
Total "Fruits et Légumes Transformés"	19 286	3 471	17 782	4 827	930	5 242	24 113	4 401	23 024
Sirops, sucres caramélisés et autres sucres (t)	24 910	4 085	20 339	4 042	884	4 291	28 952	4 969	24 630
Laits et crèmes de lait sucrés (t)	8 289	199	1 162	751	36	363	9 040	235	1 525
TOTAL	271 506	51 024	259 104	56 163	12 015	61 181	327 669	63 039	320 285

Sources : Douanes et FranceAgriMer

SOLDE DES ECHANGES DE SUCRE SOUS FORME DE PRODUITS TRANSFORMES

PRODUITS	UE			PT			TOTAL		
	CUMUL du 1.10.08 au 31.03.09	MARS 2010	CUMUL du 1.10.09 au 31.03.10	CUMUL du 1.10.08 au 31.03.09	MARS 2010	CUMUL du 1.10.09 au 31.03.10	CUMUL du 1.10.08 au 31.03.009	MARS 2010	CUMUL du 1.10.09 au 31.03.10
Yoghourts, préparations à base de lait, glaces de consommation (t)	19 460	3 765	18 386	2 872	895	3 598	22 332	4 660	21 984
Confiserie sans cacao (t)	-16 026	-3 051	-16 160	325	62	130	-15 701	-2 989	-16 030
Produits cacaotés (t)	-15 308	-1 979	-16 451	-2 442	-363	568	-17 750	-2 342	-15 883
Préparations alimentaires diverses (t)	5 470	1 674	4 212	20 545	4 599	22 022	26 015	6 273	26 234
Biscuiterie (t)	-12 694	-2 896	-12 737	1 234	407	2 251	-11 460	-2 489	-10 486
Boissons non alcoolisées (hl)	-5 621	1 171	-1 195	1 908	180	1 432	-3 713	1 351	237
Liqueurs (hl)	711	14	577	2 170	404	2 239	2 881	418	2 816
Total produits "Hors Annexe I"	-24 008	-1 302	-23 368	26 612	6 184	32 240	2 604	4 882	8 872
Fruits à l'état congelé (t)	-508	-140	-347	-32	-9	-34	-540	-149	-381
Fruits confits (t)	797	141	795	-111	-17	-17	686	124	778
Confitures (t)	-6 619	-870	-5 338	3 249	624	3 613	-3 370	-246	-1 725
Fruits en conserves avec ou sans alcool (t)	-7 289	-1 221	-6 176	-3 874	-552	-2 967	-11 163	-1 773	-9 143
Jus de fruits (t)	-31 461	-4 093	-25 836	-6 104	-1 364	-7 018	-37 565	-5 457	-32 854
Total "Fruits et Légumes Transformés"	-45 080	-6 183	-36 902	-6 872	-1 318	-6 423	-51 952	-7 501	-43 325
Sirops, sucres caramélisés et autres sucres (t)	7 968	1 110	4 156	3 586	836	3 916	11 554	1 946	8 072
Laits et crèmes de lait sucrés (t)	3 389	-667	-3 918	751	36	363	4 140	-631	-3 555
TOTAL	-57 731	-7 042	-60 032	24 077	5 738	30 096	-33 654	-1 304	-29 936

Sources : Douanes et FranceAgriMer

VII – Les échanges français de mélasses

BILAN DES ECHANGES EXTERIEURS FRANCAIS DE MELASSES

(en tonnes)

	IMPORTATIONS			EXPORTATIONS		
	UE	PAYS TIERS	TOTAL	UE	PAYS TIERS	TOTAL
Campagne 2005/06 <i>juillet -juin</i>						
	136 637	190 707	327 344	68 067	4 532	72 599
Campagne 2006/07 <i>Total du 1/07 au 30/09</i>						
	154 069	244 924	398 993	21 090	4 419	25 509
Campagne 2007/08 <i>octobre -septembre</i>						
	123 454	350 261	473 715	23 230	25	23 255
Campagne 2008/09						
- octobre 2008	9 140	13 468	22 608	3 437	0	3 437
- novembre "	15 098	10 502	25 600	5 390	0	5 390
- décembre "	14 547	26 520	41 067	5 724	0	5 724
- janvier 2009	5 748	18 767	24 515	1 272	1	1 273
- février "	8 604	33 219	41 823	81	1	82
- mars "	9 580	16 410	25 990	45	2	47
- avril "	7 787	8 040	15 827	2 301	0	2 301
- mai "	7 160	19 209	26 369	3 266	0	3 266
- juin "	10 038	10 635	20 673	1 611	0	1 611
- juillet "	8 396	19 507	27 903	5 104	0	5 104
- août "	7 186	27 851	35 037	3 108	0	3 108
- septembre "	16 671	2 501	19 172	4 995	0	4 995
Total	119 955	206 629	326 584	36 334	4	36 338
Campagne 2009/10						
- octobre 2009	20 092	0	20 092	55	1	56
- novembre "	23 259	20 057	43 316	76	0	76
- décembre "	15 746	18 189	33 935	199	0	199
- janvier 2010	7 599	5	7 604	50	0	50
- février "	4 941	12 405	17 346	76	0	76
- mars "	11 215	31 063	42 278	57		57
Total	82 852	81 719	164 571	513	1	514

Source : Douanes

IMPORTATIONS FRANCAISES DE MELASSES EN PROVENANCE DES PAYS DE L'UE (1)

(en tonnes)

	ALL	ESP	IRL	ITA	PB	POR	ROU	RU	UEBL	TOTAL (2)
Campagne 2005/06										
Total du 01.07.05 au 30.06.06	81 388	668	15 354	15	1 848	-	-	10 877	26 487	136 637
Campagne 2006/07										
Total du 01.07.06 au 30.09.07	118 864	620	57	43	632	12	-	140	33 701	154 069
Campagne 2007/08										
Total du 01.10.07 au 30.09.08	76 225	576	34	33	61	0	-	9 765	36 760	123 454
Campagne 2008/09										
- octobre 2008	6 348	59	6	13	3	-	16	28	2 667	9 140
- novembre "	11 844	116	2	8	-	3	-	12	3 113	15 098
- décembre "	11 478	89	5	5	-	-	-	-	2 970	14 547
- janvier 2009	4 014	69	2	15	11	-	-	10	1 627	5 748
- février "	6 542	52	-	-	10	2	-	47	1 951	8 604
- mars "	8 581	59	-	8	-	-	-	21	911	9 580
- avril "	5 898	57	-	8	1 451	-	-	17	356	7 787
- mai "	6 938	29	-	9	14	-	-	10	160	7 160
- juin "	6 263	35	-	6	3	-	-	13	3 718	10 038
- juillet "	6 162	63	-	10	-	-	-	32	2 129	8 396
- août "	5 394	24	-	12	809	-	-	18	929	7 186
- septembre "	10 402	41	-	11	305	-	-	18	5 894	16 671
Total du 01.10.08 au 30.09.09	89 864	693	15	105	2 606	5	16	226	26 425	119 955
Campagne 2009/10										
- octobre 2009	11 288	45	-	-	7 881	-	-	16	862	20 092
- novembre "	15 494	41	-	16	6 389	-	-	1	1 318	23 259
- décembre "	10 139	35	-	3	4 392	-	-	1	1 176	15 746
- janvier 2010	5 019	28	-	29	1 908	-	-	-	615	7 599
- février "	4 296	-	-	-	54	-	-	8	583	4 941
- mars "	10 404	40	-	9	-	-	-	2	760	11 215
Total du 01.10.09 au 30.09.10	56 640	189	0	57	20 624	0	0	28	5 314	82 852

(1) Seuls sont indiqués les Etats membres en provenance desquels des mélasses ont été importées depuis 2003/04.

(2) Total des pays adhérents à l'UE au cours de la période considérée.

Source : Douanes

EXPORTATIONS FRANCAISES DE MELASSES A DESTINATION DES PAYS DE L'UE (1)

(en tonne)

	ALL	BUL	CHY	DK	ESP	FIN	GR	ITA	LET	PB	POL	RU	UEBL	TOTAL (
Campagne 2005/06														
<i>juillet -juin</i>														
Total du 01.07.05 au 30.06.06	26		0	185	220	1	2	40	-	2 887	0	14 780	49 926	65 81
Campagne 2006/07														
Total du 01.07.06 au 30.09.07	38	-	0	0	4 178	1	2	80	-	107	1	8 377	4 432	21 090
Campagne 2007/08														
Total du 01.10.07 au 30.09.08	3	-	-	151	174	155	12	73	-	1 440	9	9 681	11 529	23 23
Campagne 2008/09														
- octobre 2008	-	-	-	100	13	-	-	-	-	-	2	-	3 322	3 43
- novembre "	-	-	4	49	4	-	-	-	-	-	3 378	-	1 955	5 39
- décembre "	-	-	-	48	26	-	2	-	-	-	1 224	-	4 424	5 72
- janvier 2009	-	-	-	-	6	-	-	15	-	-	836	-	415	1 27
- février "	-	-	-	-	48	-	1	1	-	-	2	-	29	8
- mars "	1	-	1	-	38	-	1	-	-	3	1	-	-	4
- avril "	-	-	-	-	2	-	1	1	-	-	-	-	2 297	2 30
- mai "	-	1	-	25	25	-	3	-	-	-	-	-	3 212	3 26
- juin "	-	5	3	50	25	-	-	-	-	-	-	-	1 528	1 61
- juillet "	-	-	-	24	26	-	-	-	-	11	-	-	5 043	5 10
- août "	-	-	-	50	-	-	1	-	-	-	2	-	3 055	3 10
- septembre "	-	-	-	49	63	-	-	4	-	-	-	1	4 878	4 99
Total du 01.10.08 au 30.09.09	1	6	8	395	276	-	9	21	-	14	5 445	1	30 158	36 33
Campagne 2009/10														
- octobre 2009	-	-	-	51	-	-	1	-	1	-	-	-	2	5
- novembre "	-	-	-	48	24	-	2	-	-	2	-	-	-	7
- décembre "	-	-	-	-	39	-	1	-	-	-	-	-	159	19
- janvier 2010	-	-	-	49	-	-	1	-	-	-	-	-	-	5
- février "	-	-	-	26	49	-	-	-	-	1	-	-	-	7
- mars "	1	-	-	27	26	-	1	1	-	-	-	1	-	5
Total du 01.10.09 au 30.09.10	1	-	-	201	138	-	6	1	1	3	-	1	161	51

(1) Seuls sont indiqués les Etats membres en provenance desquels des mélasses ont été importées depuis 2003/04.

(2) Total des pays adhérents à l'UE au cours de la période considérée.

Source : Douanes

VIII – Alcool Ethylique

Faits et Chiffres

Mai 2010

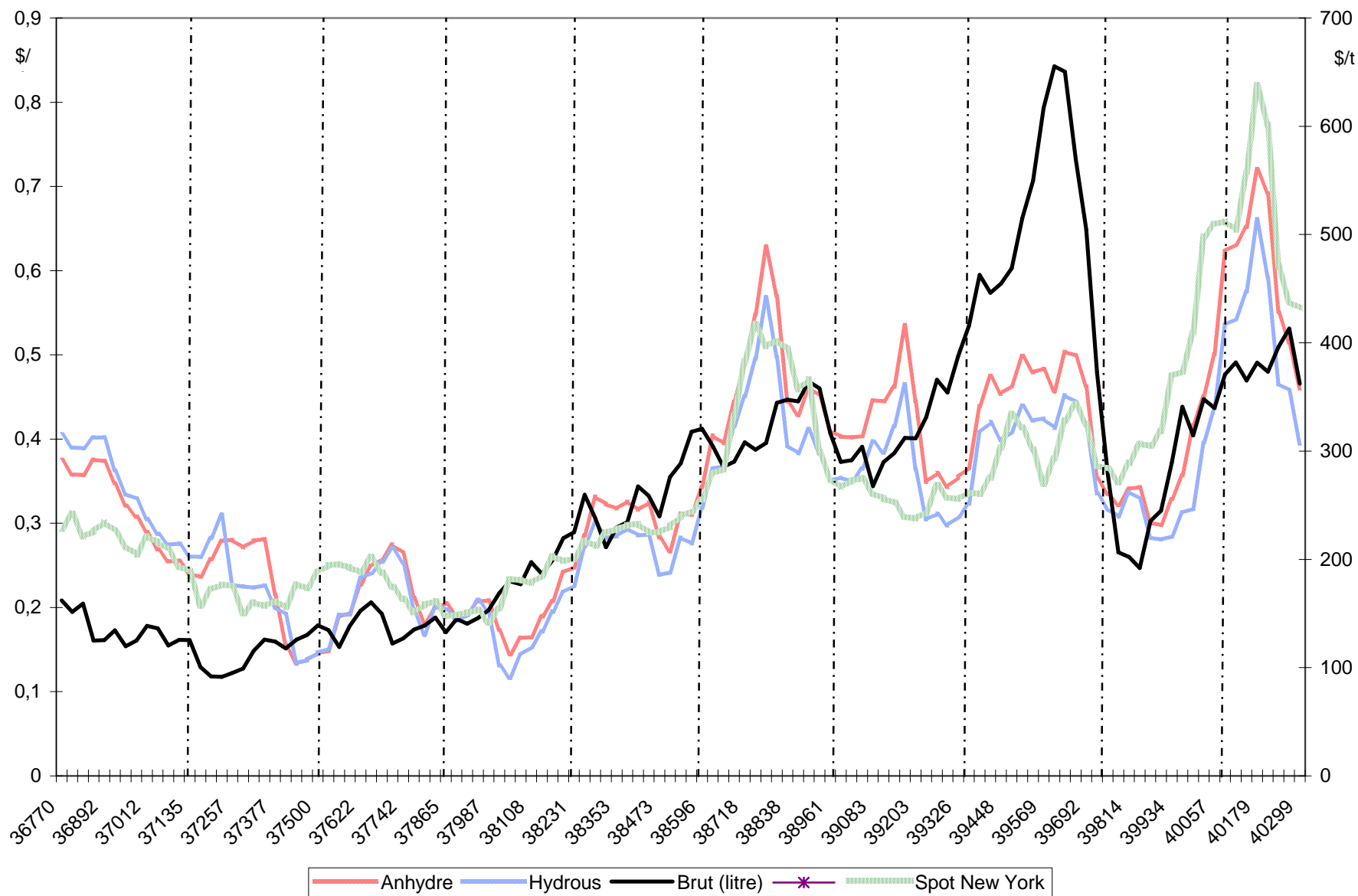
Brésil

Production :

- La région du Centre Sud a produit 2,3 milliards de litres en mai 2010, contre 1,81 milliards de litres en mai 2009. La part de canne consacrée à la production d'alcool atteint 59,69 % contre 63,03 % un an plus tôt (*FO Licht du 12 mai 2010*).

- Datagro a revu à la hausse son estimation de production d'éthanol de la région du Centre Sud pour 2010/11 à 28,7 milliards de litres contre 27,6 milliards de litres précédemment et 23,7 milliards de litres en 2009/10. La production totale du pays pourrait atteindre 30,8 milliards de litres, contre 29,8 milliards de litres précédemment et 25,4 milliards de litres en 2009/10 (*FO Licht du 20 mai 2010*).

EVOLUTION COMPAREE DES COURS DU SUCRE, DE L'ETHANOL (au Brésil) ET DU PETROLE DEPUIS 2000



Sources : Ethanol CEPEA, Nymlex Light Crude, FranceAgriMer

BILANS COMMUNAUTAIRES UE - ALCOOL ETHYLIQUE

2007 / 2008

(en hectolitres d'alcool pur)

	2007 - UE 27	2008 - UE 27
	<i>Origine agricole</i>	<i>Origine agricole</i>
I - RESSOURCES		
1 - Stocks au 1 ^{er} janvier (1)	7 252 483	8 913 486
2 - Production	33 440 735	40 368 240
3 - Importations	11 210 189	12 847 712
- Droits nuls	2 699 136	3 943 457
- Droits pleins	8 511 053	8 904 255
TOTAL DES RESSOURCES	51 903 407	62 129 438
II - UTILISATIONS		
1 - Livraisons sur le marché intérieur	42 450 228	53 561 593
- Alimentation	8 335 763	11 914 766
- Utilisation industrielle	7 237 881	8 527 575
- Carburant	25 810 000	29 131 475
- Autre	1 066 584	3 987 777
2 - Exportations	539 693	352 091
TOTAL DES UTILISATIONS	42 989 921	53 913 684
TOTAL STOCKS AU 31/12	8 913 486	8 215 754

NB : Il n'existait plus que 2 usines en 2008 produisant de l'alcool ethylique d'origine non agricole, et une troisième à ouvert ses portes en 2009. Ne pouvant garantir la confidentialité des données, celles-ci ne sont donc plus fournies par la Commission. Le dernier bilan présenté par la commission ne prend donc en compte que l'alcool ethylique d'origine agricole.

Sources : CE - Septembre 2009

Production 2008 - Répartition par Etats membres et par origines

(en hectolitres d'alcool pur)

	Céréales	Betteraves	Vinique	Autres	Total	Part total UE
France *	4 490 404	9 116 138	581 817	265 027	14 453 386	35,80%
Allemagne	3 901 945	1 790 111	0	230 893	5 922 949	14,67%
Espagne	3 601 923	504 927	1 129 992	202 116	5 438 958	13,47%
Pologne	1 291 993	399 332	0	165 451	1 856 776	4,60%
Hongrie	1 331 097	228 695	20 120	53 130	1 633 042	4,05%
Suede	1 163 697	0	0	221 180	1 384 877	3,43%
Royaume Uni	1 164 116	180 000	0	0	1 344 116	3,33%
Pays Bas	588 360	655 796	0	0	1 244 156	3,08%
Italie	312 338	71 576	485 339	239 422	1 108 675	2,75%
Slovaquie	1 062 683	0	916	387	1 063 986	2,64%
Rép.Tchèque	12 250	780 456	430	181 004	974 140	2,41%
Autriche	871 574	6 710	0	0	878 284	2,18%
Irlande	325 133	0	0	113 612	438 745	1,09%
Autres EM	1 634 747	799 102	136 146	56 156	2 626 151	6,51%
Total	21 752 260	14 532 843	2 354 760	1 728 378	40 368 241	100,00%
Part total UE	53,88%	36,00%	5,83%	4,28%	100,00%	

Source : Commission Européenne, FranceAgriMer

* Un écart est ressorti dans les tableaux fournis par la Commission avec les données françaises. Celui-ci a été reporté dans la ligne Autres EM afin de conserver le total de la production européenne donné par la Commission, avec la même répartition par origines.

Écoulements 2008 * - Répartition par Etats membres et par destinations

(en hectolitres d'alcool pur)

	Alimentation	Boisson	Industriel	Carburant	Autres	Total	Part total UE
Allemagne	1 591 388	346 456	1 605 515	7 900 000	485 076	11 928 435	22,27%
Autriche	7 338	119 234	175 164	1 112 623	19 119	1 433 478	2,68%
Belgique		73 151	853 601	0	0	926 752	1,73%
Espagne	110 545	846 318	666 444	2 794 720	688 738	5 106 765	9,53%
Finlande	4 706	236 090	91 198	1 332 234	463	1 664 691	3,11%
France	198 102	2 102 946	1 398 657	8 991 493	18 551	12 709 749	23,73%
Hongrie	11 561	141 574	700 739	575 928	113 796	1 543 598	2,88%
Italie	89 642	501 958	989 573	0	280 654	1 861 827	3,48%
Pays Bas	132 129	846 266	275 084	1 045 351	2 031 559	4 330 389	8,08%
Pologne	35 476	1 389 909	628 942	1 038 983	50 855	3 144 165	5,87%
Rép.Tchèque	7 400	247 400	166 300	543 200	134 500	1 098 800	2,05%
Royaume Uni		934 523	0		0	934 523	1,74%
Slovaquie	8 955	181 537	37 749	428 500	949	657 690	1,23%
Suede	20 463	549 093	856 419	2 801 253	315	4 227 543	7,89%
Autres EM	232 064	948 542	82 190	567 189	163 201	1 993 186	3,72%
Total	2 449 769	9 464 997	8 527 575	29 131 474	3 987 776	53 561 591	100,00%
Part total UE	4,57%	17,67%	15,92%	54,39%	7,45%	100,00%	

Source : Commission Européenne, FranceAgriMer

* Y compris les livraisons intracommunautaires par destinations.

**IMPORTATIONS D'ALCOOL ETHYLIQUE DE L'UE (NC 2207)
PAR PAYS TIERS D'ORIGINE**

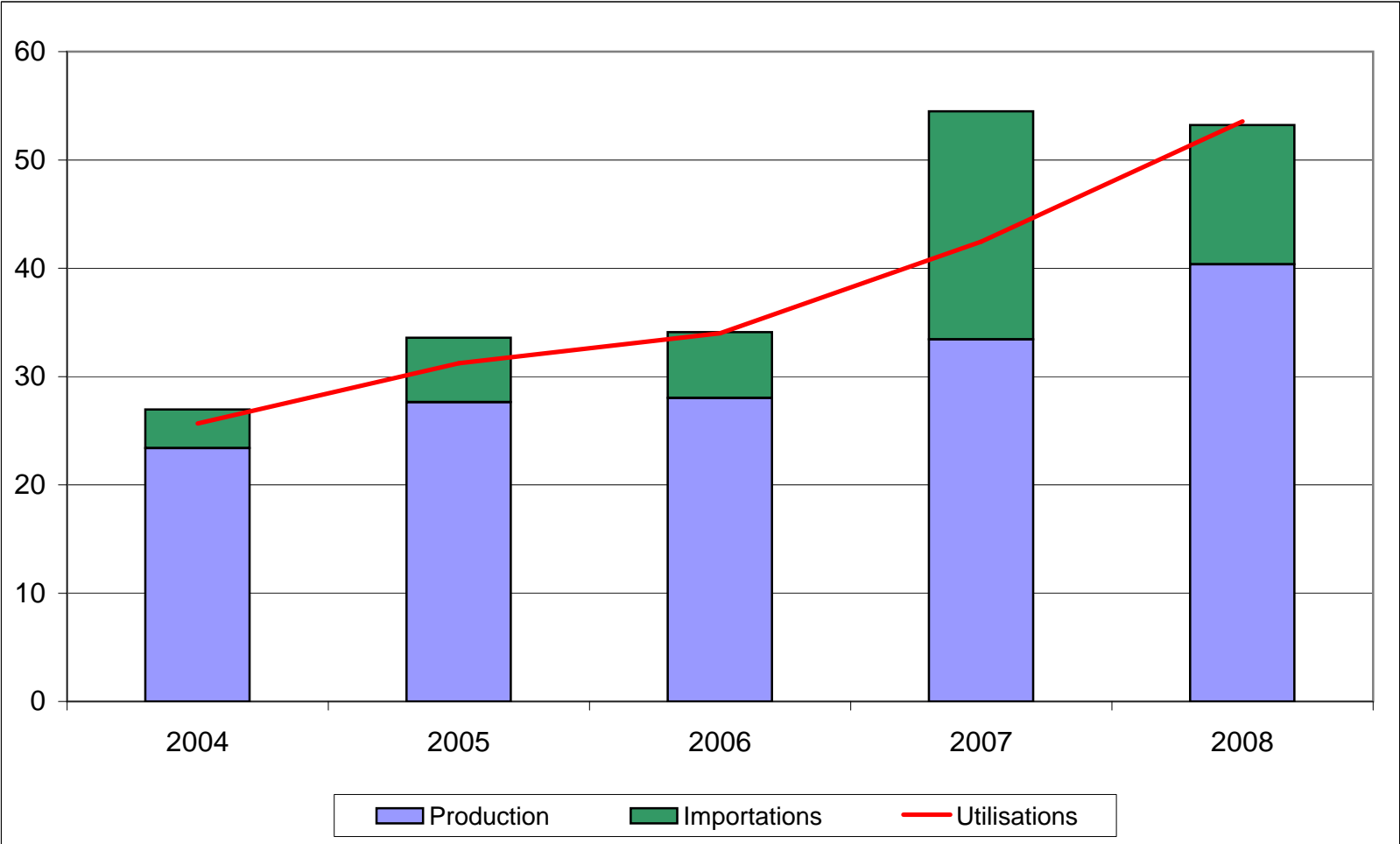
(en hectolitres d'alcool pur)

	2008	2009	Evolution 2009/2008
Principales origines :			
Brésil	7 298 645	4 218 121	-42%
Guatemala	1 079 305	1 032 377	-4%
Pakistan	1 027 494	710 999	-31%
Nicaragua	159 500	607 562	281%
Bolivie	485 269	485 062	0%
Costa Rica	333 220	471 169	41%
Egypte	470 333	394 688	-16%
Cambodge	-	339 600	-
Pérou	393 379	292 011	-26%
Jamaïque	250 067	195 725	-22%
Norvège	133 205	159 068	19%
USA	32 805	151 866	363%
Swaziland	193 166	143 768	-26%
El Salvador	383 170	98 214	-74%
Zimbabwe	74 361	97 581	31%
Argentine	102 480	96 166	-6%
Kazakhstan	12 962	85 089	556%
Ukraine	107 089	65 070	-39%
Turquie	50 263	50 862	1%
Russie	34 835	48 180	38%
Croatie	48 473	35 398	-27%
Total principales origines :	12 670 021	9 778 576	-23%
Autres origines :	177 691	348 631	96%
TOTAL	12 847 712	10 127 207	-21%

Source : Commission Européenne, Eurostats Comext

PRODUCTION, UTILISATIONS ET IMPORTATIONS D'ALCOOL ETHYLIQUE DE L'UE
Evolutions depuis 2004

en millions hl



Source : Commission Européenne

BILANS FRANCE - ALCOOL ETHYLIQUE (3)

2008 et 2009

	<i>(en hectolitres d'alcool pur)</i>			<i>(en hectolitres d'alcool pur)</i>		
	2008			2009 *		
	<i>Origine agricole</i>	<i>Origine non agricole</i>	<i>Total</i>	<i>Origine agricole</i>	<i>Origine non agricole</i>	<i>Total</i>
I - RESSOURCES						
1 - Stocks au 1 ^{er} janvier	2 583 451	16 200	2 599 651	1 784 730		1 784 730
2 - Production	14 453 386	0	14 453 386	17 458 490		17 458 490
- Céréales	4 490 404		4 490 404	7 891 843		7 891 843
- Betteraves - Mélasse	9 116 138		9 116 138	8 624 968		8 624 968
- Viti-vinicole	581 817		581 817	913 454		913 454
- Autre	265 027		265 027	28 225		28 225
3 - Importations	1 810 785	55 276	1 866 061	2 082 338		2 082 338
TOTAL DES RESSOURCES	18 847 622	71 476	18 919 098	21 325 558	-	21 325 558
II - UTILISATIONS						
1 - Consommation intérieure (1)	10 464 824	0	10 464 824	10 263 652		10 263 652
- Alimentation et boissons	1 013 144		1 013 144	1 102 294		1 102 294
- Utilisation industrielle	1 099 894		1 099 894	897 286		897 286
- Carburant	7 707 737		7 707 737	7 976 133		7 976 133
- Autre	644 048		644 048	287 940		287 940
2 - Exportations (2)	6 598 068	71 476	6 669 544	9 603 031		9 603 031
- dont éthanol carburant	1 783 756		1 783 756	4 818 004		4 818 004
TOTAL DES UTILISATIONS	17 062 892	71 476	17 134 368	19 866 683	-	19 866 683
TOTAL STOCKS AU 31/12	1 784 730	0	1 784 730	1 537 957	-	1 537 957

Sources : FranceAgriMer, douanes.

(1) Ce poste du bilan est obtenu à partir des écoulements déclarés, et ajusté à partir de l'état des stocks finaux. Ceci explique l'écart avec les tableaux faisant état des écoulements en France en 2008 et 2009.

(2) La ventilation des exportations entre éthanol d'origine agricole et celui d'origine non agricole est une estimation.

(3) Ces bilans ne tiennent pas compte de certaines quantités d'éthanol produites en France et livrées vers l'UE- Belgique notamment - pour être ensuite réexportées en France sous forme d'ETBE.

* : Bilan provisoire, certaines modifications peuvent être apportées, notamment sur le total des utilisations intérieures.

Production d'alcool éthylique - 2009

France

(hectolitres d'alcool pur)

1er trimestre 2009		
Production :	3 988 906	
dont		
- Céréales		1 810 235
- Mélasse / betteraves		1 877 964
- Vitivinicole		293 615
- Autres		7 092
2ème trimestre 2009		
Production :	3 925 323	
dont		
- Céréales		1 854 385
- Mélasse / betteraves		1 902 692
- Vitivinicole		160 140
- Autres		8 106
3ème trimestre 2009		
Production :	3 808 667	
dont		
- Céréales		2 171 995
- Mélasse / betteraves		1 544 075
- Vitivinicole		85 408
- Autres		7 189
4ème trimestre 2009		
Production :	5 735 594	
dont		
- Céréales		2 055 228
- Mélasse betteraves		3 300 237
- Vitivinicole		374 291
- Autres		5 838

Source : FranceAgriMer

Production d'alcool éthylique - 2010

France

(hectolitres d'alcool pur)

1er trimestre 2010		
Production :	4 836 583	
dont		
- Céréales		2 334 775
- Mélasse / betteraves		2 171 020
- Vitivinicole		323 578
- Autres		7 210

Source : FranceAgriMer

Ecoulement d'alcool éthylique - 2009

France

(hectolitres d'alcool pur)

1er trimestre 2009		
Écoulements (*) :	2 727 919	
dont		
- aliments		32 606
- boissons alcoolisées		192 870
- utilisations industrielles		197 509
- carburant		2 244 558
- autres		60 376
2ème trimestre 2009		
Écoulements (*) :	2 819 285	
dont		
- aliments		38 197
- boissons alcoolisées		250 311
- utilisations industrielles		229 878
- carburant		2 214 000
- autres		86 899
3ème trimestre 2009		
Écoulements (*) :	2 733 112	
dont		
- aliments		35 995
- boissons alcoolisées		224 480
- utilisations industrielles		279 940
- carburant		2 111 036
- autres		81 661
4ème trimestre 2009		
Écoulements (*) :	2 909 622	
dont		
- aliments		39 652
- boissons alcoolisées		387 664
- utilisations industrielles		270 938
- carburant		2 126 378
- autres		84 990

* Quantités écoulées sur le marché intérieur uniquement, hors exportations.

Source : FranceAgriMer

Écoulement d'alcool éthylique - 2010

France

(hectolitres d'alcool pur)

1er trimestre 2010	
Écoulements (*) :	2 620 579
dont	
- aliments	34 239
- boissons alcoolisées	214 483
- utilisations industrielles	302 906
- carburation	2 028 447
- autres	40 504

* Quantités écoulées sur le marché intérieur uniquement, hors exportations.

Source : FranceAgriMer

IMPORTATIONS ET EXPORTATIONS D'ALCOOL ETHYLIQUE

(hectolitres d'alcool pur)

	Exportations			Importations			Solde		
	UE	PT	Total	UE	PT	Total	UE	PT	Total
2007									
Total	4 349 997	150 318	4 500 315	867 047	478 954	1 346 001	3 482 950	-328 636	3 154 314
2008									
Total	6 413 195	256 349	6 669 544	923 400	942 661	1 866 061	5 489 795	-686 311	4 803 483
2009									
Janvier	559 759	11 191	570 950	58 041	94 002	152 043	501 718	-82 812	418 907
Février	811 863	10 327	822 190	58 986	126 049	185 035	752 877	-115 722	637 155
Mars	784 316	12 842	797 158	77 894	91 552	169 446	706 422	-78 710	627 712
Avril	640 934	18 068	659 002	79 630	35 811	115 440	561 305	-17 743	543 562
Mai	725 901	21 614	747 515	63 560	86 425	149 985	662 341	-64 811	597 530
Juin	685 516	19 522	705 038	94 363	68 280	162 643	591 153	-48 758	542 395
Juillet	653 745	50 925	704 670	97 322	52 652	149 973	556 423	-1 727	554 696
Août	779 129	7 087	786 216	86 903	90 669	177 572	692 226	-83 582	608 644
Septembre	908 844	14 397	923 242	105 324	86 731	192 055	803 521	-72 333	731 187
Octobre	903 165	7 517	910 682	67 976	59 189	127 165	835 189	-51 673	783 517
Novembre	1 033 790	17 446	1 051 237	72 910	149 548	222 458	960 880	-132 102	828 778
Decembre	897 870	27 262	925 132	241 331	37 192	278 522	656 539	-9 930	646 610
Total	9 384 833	218 198	9 603 031	1 104 238	978 100	2 082 338	8 280 595	-759 902	7 520 693
2010									
Janvier	963 246	8 478	971 724	102 994	39 838	142 833	860 252	-31 361	828 891
Février	596 200	11 482	607 682	70 626	63 149	133 775	525 574	-51 668	473 906
Mars	914 702	30 586	945 288	59 754	6 385	66 139	854 948	24 200	879 148
Total	2 474 148	50 545	2 524 693	233 374	109 373	342 747	2 240 774	-58 828	2 181 946

Directeur de la Publication Fabien BOVA
Atelier Commun d'impression – FAM
Commission Paritaire des publications
Agence de Presse : n° 1364 AD du 19.02.79