

BULLETIN N°470

Mars 2010

Statistiques de décembre 2009

SOMMAIRE

I – LA SITUATION MONDIALE

Faits et Chiffres – février 2010	5
Spot et terme proche à Londres et à New York (septembre 1999 à février 2010)	10
Evolution des cours et prime du blanc depuis mars 2009	11
Cours mondiaux sur les marchés de Londres et New York :	
.Spot : Moyenne mensuelle et évolution quotidienne - février 2010.....	12
.Termes : Moyennes mensuelles et évolution quotidienne – février 2010	14
Evolution de la production et de la consommation mondiale de sucre.....	16

II- LA SITUATION COMMUNAUTAIRE

Actualité communautaire – février 2010	18
Règlements votés en comités de gestion – février 2010	19
Bilans communautaires de sucre 2007/08, 2008/09 et 2009/10 (prévisionnels)	20
Surfaces betteravières et rendements de l'UE de 1995/96 à 2009/10	21
Quotas 2006/07 – Quotas 2007/08 – Quotas 2008/09 – Quotas 2009/10	22
Production de sucre dans l'UE de 2007/08 à 2009/10	23
Prix moyens du sucre blanc communautaire jusqu'en décembre 2009	24

III - LA SITUATION FRANCAISE

Bilans français 2007/08, 2008/09 et 2009/10 (prévisionnels)	27
Diagramme prévisionnel de gestion de la campagne 2009/10.....	28
Bilans mensuels, estimation des ventes pour la consommation intérieure - Campagne 2009/10 jusqu'en décembre 2009	29
Consommation intérieure : Evolution des ventes jusqu'en décembre 2009.....	30
Consommation intérieure : Ventes, en cumul mobile, jusqu'en décembre 2009	31
Etat des stocks de sucre détenus en France par les fabricants – Campagne 2009/10 ..	32

IV - LA SITUATION DES DOM

Bilans 2007/08, 2008/09 et 2009/10 (prévisionnels).....	34
Production 2007/08, 2008/09 et 2009/10.....	35
Exportations de sucre des DOM (Antilles et Réunion) par destinations	36
Importations de sucre des DOM (Antilles et Réunion) par origines	37
Exportations mensuelles de sucre par nature (NC)	38
Importations mensuelles de sucre par nature (NC)	39

V - LES ECHANGES DE SUCRE EN L'ETAT

Echanges intra-communautaires de la France :

- . Importations en provenance des pays de l'UE jusqu'en décembre 2009 41
- . Exportations vers les pays de l'UE jusqu'en décembre 2009 42

Echanges de la France avec les pays tiers :

- . Importations par pays d'origine en décembre 2009 43
- . Exportations par pays de destination en décembre 2009..... 44

Certificats délivrés en France pour l'exportation de sucre..... 48

VI - LES ECHANGES FRANCAIS DE PRODUITS SUCRES

- Produits sucrés :

- . Importations en provenance de l'UE et des pays tiers jusqu'en décembre 2009 50
- . Exportations vers l'UE et les pays tiers jusqu'en décembre 2009 51

- Sucre incorporé (évaluation) :

- . Importations en provenance de l'UE et des pays tiers jusqu'en décembre 2009 52
- . Exportations vers l'UE et les pays tiers jusqu'en décembre 2009 53
- . Solde des échanges en décembre 2009 54

VII - LES ECHANGES FRANCAIS DE MELASSES

- Bilan des échanges avec l'UE et les pays tiers jusqu'en décembre 2009 56
- Importations en provenance des pays de l'UE jusqu'en décembre 2009 57
- Exportations vers les pays de l'UE jusqu'en décembre 2009 58

VIII – PRODUCTION ET ECOULEMENT D'ALCOOL ETHYLIQUE

- Faits et Chiffres – février 2010 60
- Evolution comparée des cours du sucre, de l'éthanol (Brésil) et du pétrole (mondial) .. 61
- Bilans d'alcool éthylique UE – 2007 et 2008 62
- Production 2008 : Répartition par Etat membre et par origine..... 63
- Utilisation 2008 : Répartition par Etat membre et par destination..... 64
- Importations de l'UE par pays d'origine en 2008 et 2009..... 65
- Production, utilisations et importations de l' UE - Evolution depuis 2004 66
- Bilans d'alcool éthylique France – 2008 et 2009 67
- Production d'alcool éthylique en France – 2009 68
- Ecoulement d'alcool éthylique en France – 2009 69
- Importations et exportations d'alcool éthylique – France 2007 à 2009 70

Reproduction et utilisation autorisées avec mention de la source

I – La situation mondiale

Faits et chiffres¹

Février 2010

Bilan mondial

- Le consultant brésilien, Datagro, estime que la campagne sucrière 2010/11 dégagera un excédent de 1,5 Mt, en particulier du fait de la croissance de la production brésilienne (*Reuters du 7 février 2010*).
- Kingsman estime pour sa part l'excédent 2010/11 à 4 Mt, contre un déficit de 11,92 Mt en 2009/10 (*Reuters du 8 février 2010*).
- Bas van Goor, directeur général de Cargill, a estimé que le déficit 2009/10 serait de 7,1 M (*Reuters du 8 février 2010*).
- Fo Licht a revu son estimation de la production mondiale de sucre à 153,9 Mt en 2009/10 contre 156,9 Mt précédemment et 149,9 Mt en 2008/09. Cette révision à la baisse résulte de celle opérée pour la production brésilienne, mexicaine et de nombreux pays asiatiques (*Reuters du 8 février 2010*).
- Czarnikow a revu en hausse de 10% son estimation du déficit en 2009/10, à 14,8 Mt. Cette révision intervient après celle des estimations de production en Thaïlande, au Mexique, et en Chine. La production mondiale de sucre est estimée à 152,8 Mt, contre une précédente prévision de 158,2 Mt et 150,2 Mt en 2008/09 (*Reuters du 16 février 2010*).

Amérique Centrale

Divers :

- La production de sucre des pays d'Amérique Centrale (Guatemala, El Salvador, Honduras, Nicaragua, Panama, Costa Rica) devrait augmenter de 2 %, de 4,199 Mt en 2008/09 à 4,285 Mt en 2009/10, d'après l'Association régionale du sucre (AICA). Les exportations de sucre de ces pays devraient augmenter d'une moyenne annuelle de 2,2 Mt à 2,6 Mt à 2,8 Mt en 2009/10, d'après Jose Orive, le directeur de l'Association Sucrière d'Amérique Centrale. L'association des producteurs de sucre du Honduras a estimé la production de son pays à 413 000 tonnes et des exportations en hausse de 30,5 %. Le Nicaragua s'attend également à une production record à 544 000 tonnes, en hausse de 4,8 % (*FO Licht du 15 et du 19 février 2010*).

Australie

Production :

- La *Queensland Sugar Ltd.* s'attend à une hausse des exportations en 2010/11, entre 3 et 3,1 Mt contre 2,9 Mt en 2008/09 du fait de la hausse constatée des rendements après les pluies de janvier, d'après son président Alan Winney. La compagnie s'attend également à une hausse de 10% de la production pour chacune des deux prochaines campagnes. L'essentiel de la hausse des exportations se concentrera sur l'Indonésie, la Corée du Sud et la Malaisie à court terme, et sur la Chine à plus long terme (*FO Licht du 3 février 2010*).
- Le Bureau Australien de l'Agriculture (ABARE) a indiqué qu'il prévoit une hausse de la production de sucre du pays de 6,2 %, à 4,8 Mt, contre 4,52 Mt en 2009/10 et des exportations en hausse à 3,45 Mt contre 3,25 Mt en 2009/10 (*FO Licht du 2 mars 2010*).

Brésil

Production :

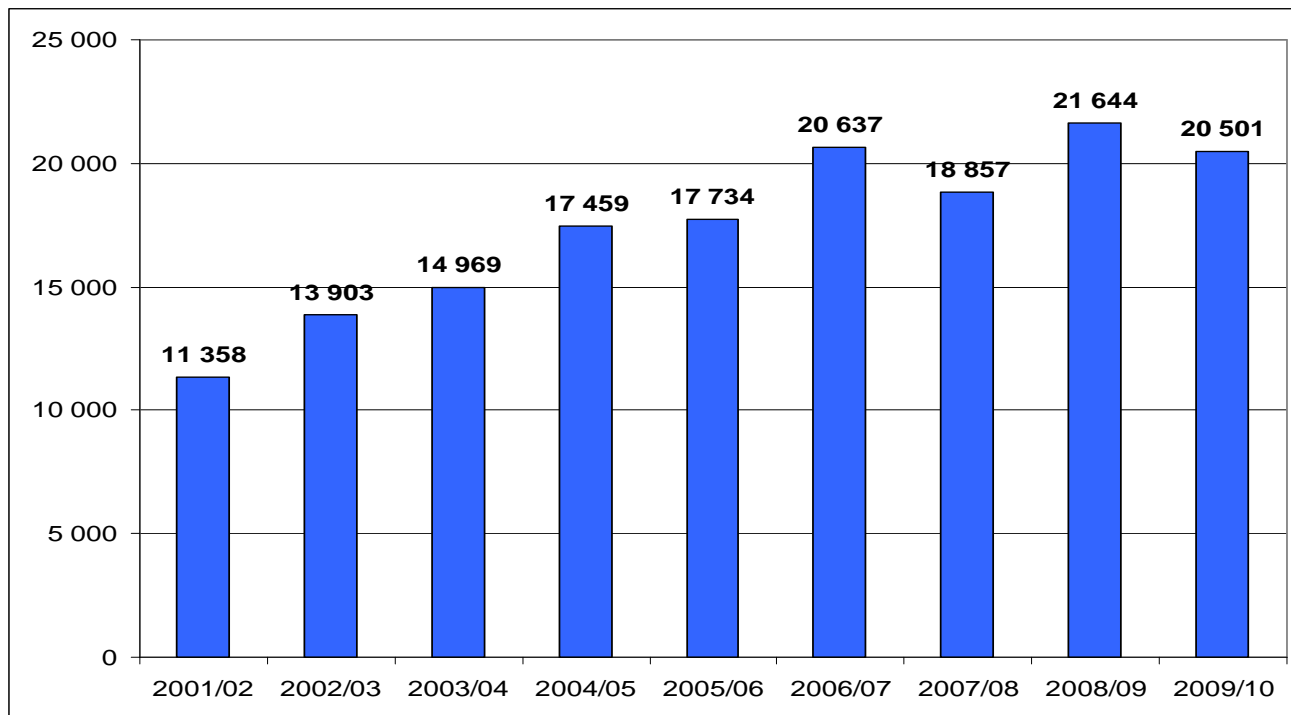
- La production de sucre cumulée du Centre/sud au Brésil du début de la campagne à la fin de la première moitié du mois de février s'établit à 28,48 Mt, en hausse de 6,7 % par rapport à la même période de la précédente campagne (26,68 Mt) d'après l'UNICA. La quantité de canne mise en œuvre sur cette période atteint 529,1 Mt, en hausse de 5,7 %. Le taux de sucre, à la fin du mois de janvier, était en forte baisse de 7,3% à 130,78 kg contre 141,04 kg l'année dernière (*FO Licht des 11 et 26 février 2010*).

¹ Les quantités de sucre indiquées sont exprimées, sauf indication contraire, en valeur brut.

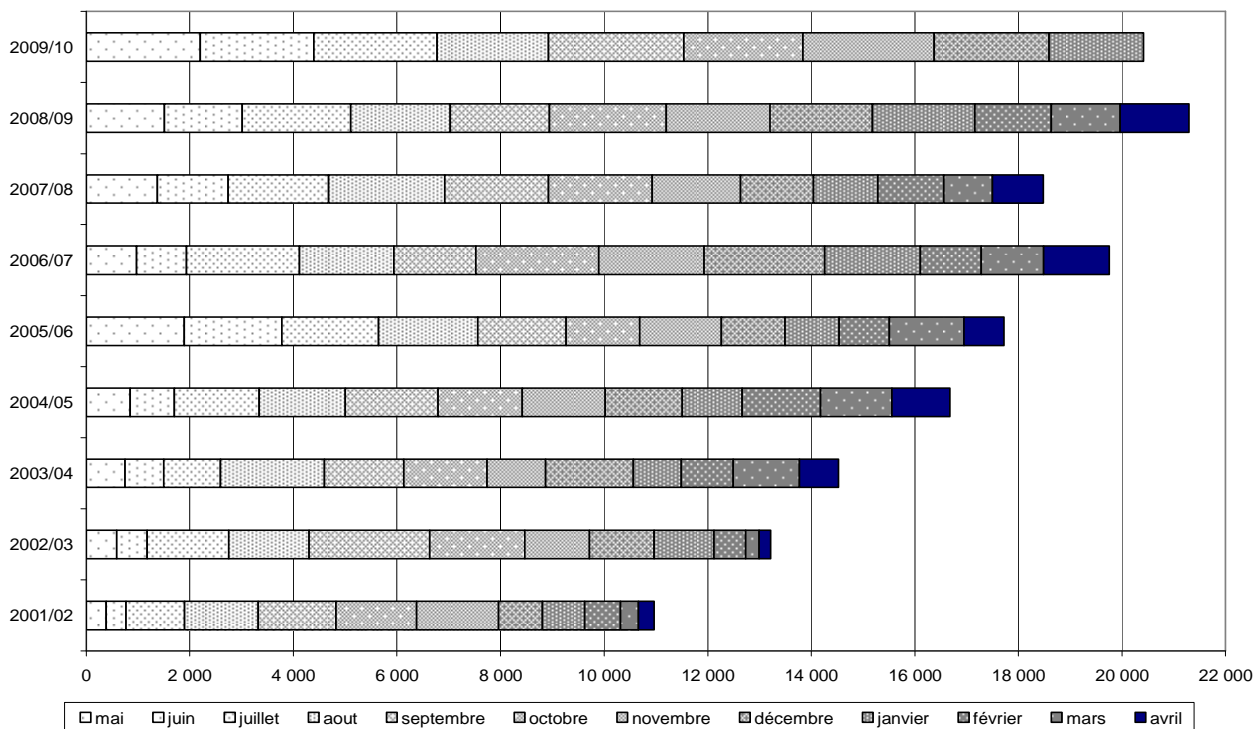
Exportations :

- Les exportations brésiliennes de sucre se sont élevées à 1,815 Mt en janvier 2010 (contre 1,980 Mt en janvier 2009). Le total des importations cumulées de sucre depuis le début de la campagne 2009/10 s'établit à 20,5 Mt, contre 17,511 Mt sur la même période de la précédente campagne. Les principaux pays de destination du sucre brut brésilien depuis mai 2009 ont été l'Inde (3,58 Mt) et la Russie (2,092 Mt). Les principaux pays de destination du sucre blanc ont été les Emirats Arabes Unis (541 600 tonnes) et le Yémen (428 600 tonnes). (FO Licht du 9 février 2010).

Les exportations brésiliennes de sucre de 2001/02 à 2009/10 (mai 2009 à janvier 2010) (1 000 t)



Exportations brésiliennes de sucre (répartition mensuelle) de 2001/02 à 2009/10 (1 000 t)



Chine

Production :

- D'après Liu Hande, vice président de l'Association Chinoise du Sucre, la production Chinoise de sucre devrait être inférieure à 11 Mt, valeur blanc, en 2009/10, contre une précédente estimation de 12 Mt et 12,4 Mt en 2008/09, principalement à cause de la sécheresse, pour une consommation supérieure à 14 Mt.
- Fo Licht a estimé la production chinoise de sucre à 11,32 Mt en 2009/10 (la précédente estimation était de 12,70 Mt), contre 12,53 Mt en 2008/09. La production de sucre de betterave ne serait que de 652 000 tonnes, contre une précédente estimation de 850 000 tonnes et 980 000 tonnes en 2008/09 (*Reuters du 8 février 2010*).
- La Chine a produit 6,12 Mt de sucre, valeur blanc, durant les 4 premiers mois de la campagne 2009/10 (octobre 2009 à janvier 2010), en hausse de 4,5 % par rapport à la précédente campagne, d'après l'Association Chinoise du Sucre. La production de sucre de canne s'établissait à 5,53 Mt, contre 5,03 Mt un an plus tôt, et celle de sucre de betterave à 590 600 tonnes contre 822 500 tonnes un an plus tôt (*FO Licht du 8 février 2010*).

Colombie

Production :

- D'après l'Association Colombienne des Producteurs de Sucre de canne (Asocana), la production sucrière du pays en 2009 s'établit à 2,598 Mt, en hausse de 28 % par rapport à 2008 (2,03 Mt). Les exportations, sur cette même période, ont plus que doublé par rapport à l'année dernière à 1,05 Mt, contre 478 442 tonnes. Les ventes intérieures ont en revanche baissé à 1,626 Mt contre 1,730 Mt en 2008 (*Fo Licht du 10 février 2010*).

Etats-Unis

Bilan 2009/10 :

- L'USDA dans son dernier rapport (et bilan prévisionnel) de février fait état d'un ratio stock sur consommation revu en baisse à 10 %, plus du fait d'un recul des importations en provenance du Mexique que d'une baisse de la production domestique. Ce ratio sert d'indicateur pour l'USDA pour décider d'une augmentation des contingents d'importation. Les importations en provenance du Mexique en 2009/10 ont été revues à la baisse à 540 000 shorts tons (st) contre 760 000 st précédemment. La production domestique est revue en hausse à 7,972 Mst contre 7,837 Mst précédemment et 7,484 Mst en 2008/09 (*Fo Licht du 10 février 2010*).

Bilan 2010/11 :

- L'USDA prévoit que les importations américaines de sucre croissent fortement en 2010/11, de 68 %, à 3,624 Mst contre 2,157 Mst en 2009/10. L'essentiel de cette hausse devrait provenir du Mexique, où l'essor de la consommation d'isoglucose permettra de dégager un excédent exportable de sucre. La production de sucre est en revanche estimée en baisse à 7,741 Mst (4,477 Mst de sucre de betterave et 3,264 Mst de sucre de canne) en 2010/11 contre 7,972 Mst en 2009/10 (*Fo Licht du 12 février 2010*).

Production :

- La production de sucre s'est élevée à 1,276 Mt en décembre 2009, contre 1,344 Mt en décembre 2008. Le total cumulé depuis le début de la campagne 2009/10 s'élève à 3,733 Mt, en recul par rapport à la même période de 2008/09 (3,747 Mt). La production de sucre avait été de 6,79 Mt en 2008/09 et de 7,394 Mt en 2007/08 (*Fo Licht du 16 février 2010*).

Inde

Production :

- L'estimation de la production de sucre de l'Etat du Maharashtra pour 2009/10 a été revue en hausse à 5,1 Mt, valeur blanc, contre 4,8 Mt précédemment, et 4,6 Mt en 2008/09, par Prakash Naiknavare, directeur de la *Maharashtra State Cooperative Sugar Factories Federation Ltd*. Cette révision est liée à une plus forte disponibilité en canne, malgré un recul du taux de sucre. (*Fo Licht du 3 février 2010*).
- D'après M. N. Rao, directeur général de l'Association Indienne des sucreries (ISMA), la production indienne devrait atteindre 22 à 23 Mt en 2010/11 contre 15 à 15,5 Mt en 2009/10. Il prévoit par ailleurs que le total des importations de sucre en 2009/10 devrait être de 6 Mt (dont 1,5 Mt de sucre blanc) (*Reuters du 8 février 2010*).
- La production sucrière du Maharashtra, depuis le début de la campagne au 10 février s'établit à 4,1 Mt, valeur blanc, en hausse de 7,0% par rapport à la même période de la précédente campagne (3,83 Mt), d'après Prakash Naiknavare, directeur de la *Maharashtra State Cooperative Sugar Factories Federation Ltd*. Les sucreries de cet Etat ont mis en œuvre 37,1 Mt de canne, contre 34,02 Mt un an plus tôt, d'un taux de sucre de 11,05% contre 11,26% l'année dernière (*Fo Licht du 12 février 2010*).
- La production sucrière de l'Uttar Pradesh, depuis le début de la campagne au 15 février s'établit à 3,45 Mt, en recul de 1,7 % par rapport à la même période de la précédente campagne. Le taux de sucre s'établissait à cette date à 8,86 % contre 8,84 % un an plus tôt. Cet Etat a produit 4,06 Mt de sucre en 2008/09 (*Fo Licht du 16 février 2010*).

- La production sucrière de l'Etat de l'Uttar Pradesh pourrait atteindre 4,2 Mt en 2009/10 du fait de rendements en hausse d'après Shyam Lal Gupta, secrétaire général de l'Association des Sucreries de l'Uttar Pradesh. Il a ajouté que la production pourrait encore croître de 20 % en 2010/11 sous l'effet d'une hausse de 30 % des surfaces plantées (*Fo Licht du 16 février 2010*).

- La production indienne de sucre en 2009/10 pourrait atteindre 16,3 Mt, valeur blanc, soit à un niveau supérieur aux estimations officielles de 14,6 Mt. Cette révision à la hausse est largement due à une hausse importante de la production dans les Etats Maharashtra et de l'Uttar Pradesh. La production du Maharashtra est maintenant estimée à 6 Mt environ, soit 1,3 Mt de plus que les dernières estimations officielles, et celle de l'Uttar Pradesh dans une fourchette comprise entre 4,2 et 4,4 Mt, contre une estimation de 3,96 Mt donnée en novembre. Le troisième producteur de la fédération, le Karnataka, devrait produire 2,05 Mt, contre une estimation de 1,9 Mt (*Fo Licht du 24 février 2010*).

- La production de sucre du pays s'est établie en janvier 2010 à 4,446 Mt, contre 4,249 Mt en janvier 2009. La production cumulée depuis le début de la campagne 2009/10 atteint ainsi 10,859 Mt, contre 10,82 Mt sur la même période de la précédente campagne (*Fo Licht du 26 février 2010*).

Indonésie

Production :

- L'Indonésie espère produire 2,996 Mt de sucre cette année, soit un niveau qui devrait excéder sensiblement la consommation "de bouche" estimée à 2,7 Mt d'après le ministre de l'Agriculture M. Suswono. La production avait été de 2,4 Mt l'année dernière, soit 11 % en dessous des objectifs gouvernementaux (*FO Licht du 16 février 2010*).

Mexique

Production :

- Le syndicat National de Planteurs estime maintenant la production 2009/10 à 4,75 Mt, tel quel, en recul de 4,2% par rapport à 2008/09 (4,962 Mt) (*Fo Licht du 5 février 2010*).

- Le syndicat National de Planteurs a revu à la baisse pour la cinquième fois consécutive son estimation de production de sucre. Il l'estime maintenant à 4,68 Mt, tel quel, en recul de 5,6 % par rapport à 2008/09 (4,962 Mt) en 2008/09 (*Fo Licht du 15 février 2010*).

- D'après le syndicat National des Planteurs, la production de sucre depuis le début de la campagne 2009/10 (en novembre) au 20 février 2010, s'élève à 1,956 Mt, en recul de 15 % par rapport à l'année dernière (2,308 Mt). Le taux de sucre s'établissait à 10,37 % au 13 février 2010 contre 11,17 % sur la même période de la précédente campagne. (*Fo Licht des 16 et 24 février 2010*).

Importations :

- Selon certaines sources industrielles les importations pourraient atteindre leur plus haut niveau depuis 16 ans. D'après Cesar Buenrostro, directeur commercial de La Cocolense, confiseur mexicain, les importations pourraient s'élever à 600 000 tonnes en 2009/10 (*Fo Licht du 5 février 2010*).

- La Mexique a ouvert un nouveau contingent d'importation de sucre de 250 000 tonnes en 2010. Ce contingent doit durer jusqu'au 20 mai, voire jusqu'au 30 juin prochain. 10 % de ce contingent est réservé à du sucre du Nicaragua (sans droits) (*Fo Licht du 8 février 2010*).

Pakistan

Importations :

- La compagnie d'Etat, la *Trading Corporation of Pakistan* (TCP) a acheté 50 000 tonnes de sucre blanc à la Singapore's Agro Corp au prix de 779,95 \$ la tonne (CIF) à l'occasion d'une adjudication ouverte le 18 janvier et achevée le 22 février dernier (*FO Licht du 25 février 2010*).

Philippines

Production :

- L'estimation de la production 2009/10 est maintenant de 2,13 Mt, contre une précédente estimation de 2,18 Mt et 2,09 Mt en 2008/09. Le pays prévoit d'importer 150 000 tonnes de sucre (*FO Licht du 25 février 2010*).

Russie

Production :

- La Russie a produit 3,22 Mt de sucre blanc, valeur blanc, à partir de betteraves en 2009, d'après l'Association Nationale du sucre (Soyuzrossakhar), en recul de 1,8 % par rapport à 2008 (3,28 Mt). L'association a estimé la production de sucre blanc de betterave à 3,7 Mt pour 2010 (*FO Licht du 9 février 2010*).
- La Russie a produit 64 500 tonnes de sucre blanc à partir de sucre brut importé du 1^{er} janvier au 16 février 2010, en baisse de 63 % par rapport à la même période de 2009 (173 700 tonnes) (*FO Licht du 18 février 2010*).

Importations :

- La Russie a importé 1,25 Mt de sucre brut en 2009, en baisse de 48,2 % par rapport à 2008. Les importations de sucre blanc ont en revanche augmenté de 52 % : elles s'élevaient à 98 900 tonnes en 2009, Ce total exclut les importations de sucre blanc en provenance de la Biélorussie (*FO Licht du 9 février 2010*).
- La Russie devrait importer 600 000 tonnes de sucre brut de Janvier à Mars 2010, contre 24 000 tonnes durant la même période de l'année dernière, d'après l'Association Russe des producteurs de Sucre. Cette prévision à la hausse s'explique par la baisse du droit de douane. Les importations de sucre brut se sont élevées à 270 000 tonnes en janvier et 130 000 tonnes en février (*FO Licht du 12 février 2010*).

Thaïlande

Production :

- Au 21 février 2010, la production de sucre de la campagne 2009/10 s'élevait à 5,24 Mt (dont 1,908 Mt de sucre blanc), contre 5,237 Mt à la même date de l'année dernière. La quantité de canne mise en œuvre était de 52,067 Mt, contre 48,199 Mt l'année dernière. Les rendements en sucre sont en revanche en baisse de 6,5 % à 9,89 %, contre 10,62 % l'année dernière. La production de mélasse est en forte hausse, de 15 %, à 2,103 Mt, contre 1,832 Mt l'année dernière (*FO Licht des 9 et 24 février 2010*).
- La production sucrière 2009/10 est maintenant estimée à 6,62 Mt, tel quel, contre 7,25 Mt fin janvier 2010 et 7,19 Mt en 2008/09. La récolte de canne est estimée entre 68 et 69 Mt, contre 66,5 mt en 2008/09. L'estimation de la quantité de canne mis en œuvre pour cette campagne est également revue à la baisse à 69 Mt, contre 73 à 76 Mt, précédemment (*FO Licht du 10 février 2010*).

Union Européenne

Allemagne :

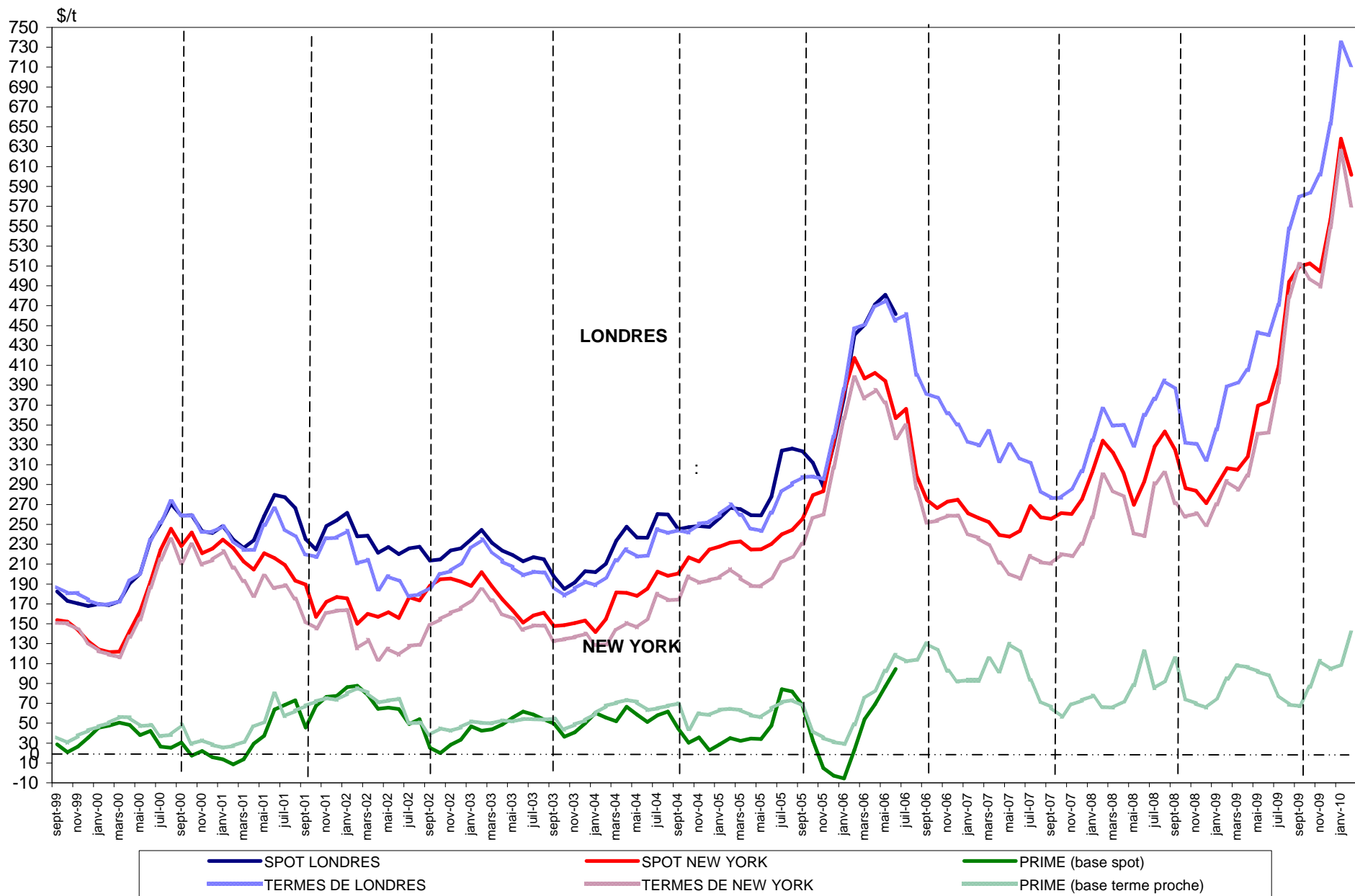
- L'Allemagne a produit 4,800 Mt de sucre, valeur brut, pour la campagne 2009/10 au 19 janvier 2010, contre 3,955 Mt à la même date de la précédente campagne d'après l'Association Allemande du Sucre (WVZ). Les quantités de betteraves mises en œuvre à cette date se sont élevées à 27,208 Mt, contre 23,003 Mt un an plus tôt. Le taux de sucre est, à cette période de la campagne, de 17,64 % contre 17,19% l'année dernière (*FO Licht du 11 février 2010*).

Vietnam

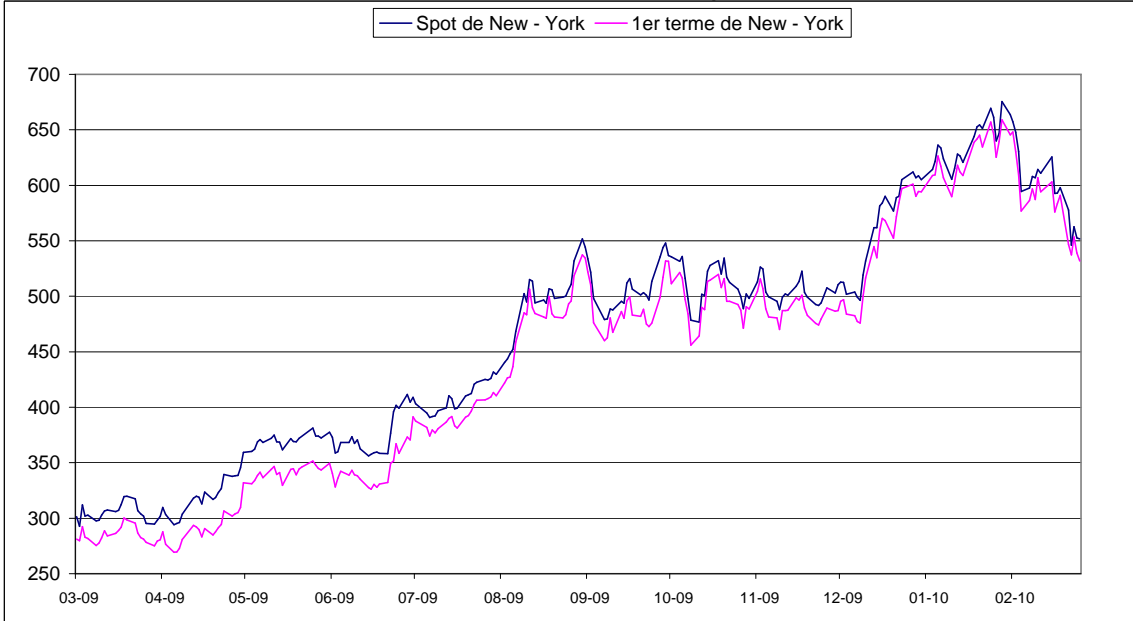
Importations :

- Le Vietnam prévoit d'importer cette année 280,000 tonnes de sucre, brut et blanc, soit plus du double que ce qui a été importé en 2009 (110 000 tonnes), dont 60 000 tonnes de sucre blanc en provenance de Thaïlande (*FO Licht du 5 février 2010*).

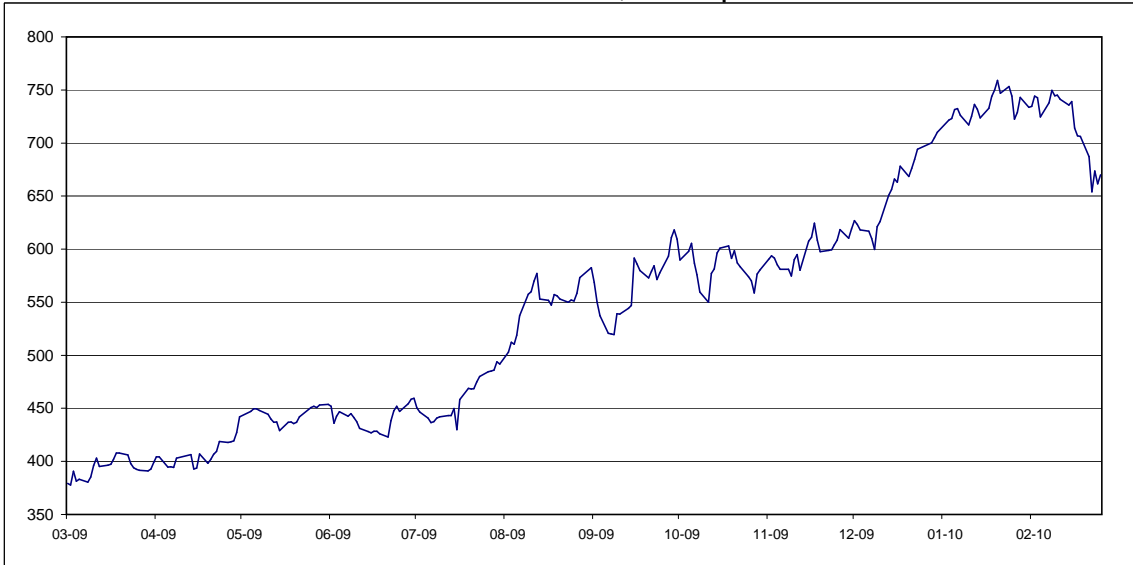
SPOT ET TERME A LONDRES ET A NEW YORK
 SEPTEMBRE 1999 A FEVRIER 2010 (en \$/t)



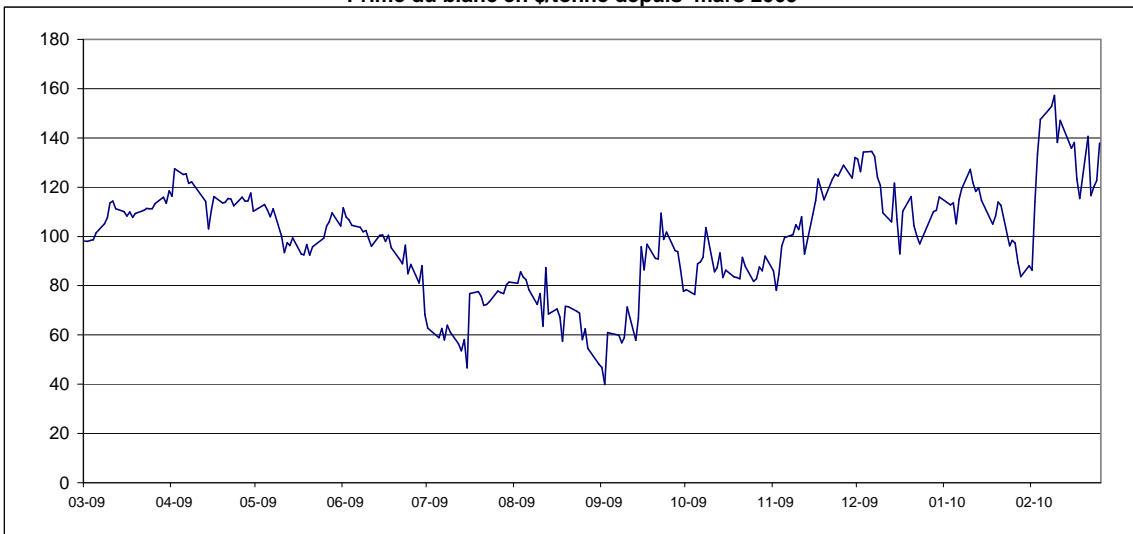
Sucre Brut : New - York n°11, en \$/tonne depuis mars 2009



Sucre blanc : FOB N°5 Londres en \$/tonne depuis mars 2009



Prime du blanc en \$/tonne depuis mars 2009



**EVOLUTION DES COURS MONDIAUX DU SUCRE
MOYENNES MENSUELLES DU SPOT ET DE L'EURO**

		NEW YORK N°11 (1) (Brut, FOB)		1 € =\$
		en cts/lb	en €/t	
FÉVRIER	2008	15,16	226,57	1,4748
MARS	"	14,60	207,28	1,5527
AVRIL	"	13,68	191,52	1,5751
MAI	"	12,23	173,28	1,5563
JUIN	"	13,30	188,46	1,5553
JUILLET	"	14,90	208,29	1,5770
AOUT	"	15,58	229,38	1,4975
SEPTEMBRE	"	14,73	226,06	1,4370
OCTOBRE	"	11,70	193,65	1,3322
NOVEMBRE	"	12,87	222,92	1,2732
DÉCEMBRE	"	12,29	201,42	1,3449
JANVIER	2009	13,11	218,36	1,3239
FÉVRIER	"	13,90	239,72	1,2785
MARS	"	13,83	233,60	1,3050
AVRIL	"	14,43	241,17	1,3194
MAI	"	16,76	270,97	1,3633
JUIN	"	16,94	266,48	1,4016
JUILLET	"	18,57	290,65	1,4088
AOUT	"	22,41	346,21	1,4268
SEPTEMBRE	"	23,11	349,89	1,4562
OCTOBRE	"	23,24	345,85	1,4816
NOVEMBRE	"	22,88	338,25	1,4914
DECEMBRE	"	27,45	381,40	1,4614
JANVIER	2010	28,94	446,97	1,4272
FEVRIER	"	27,29	439,60	1,3686

(1) Marché de NEW YORK, pour du sucre brut, base 96° de polarisation en vrac à la position FOB au départ de l'Australie, de Fidji, des Philippines et de la Thaïlande.

**EVOLUTION DES COURS MONDIAUX DU SUCRE (SPOT) ET DE L'EURO
PENDANT LE MOIS DE FEVRIER 2010**

	NEW YORK N°11 (Brut, FOB)		1 € =\$
	en cts/lb	en €/t	
1 février 2010	30,10	476,95	1,3913
2 février 2010	29,82	471,70	1,3937
3 février 2010	29,38	463,18	1,3984
4 février 2010	28,60	455,34	1,3847
5 février 2010	26,96	434,12	1,3691
8 février 2010	27,11	437,05	1,3675
9 février 2010	27,58	441,88	1,3760
10 février 2010	27,52	441,56	1,3740
11 février 2010	27,87	447,89	1,3718
12 février 2010	27,71	450,11	1,3572
15 février 2010	-	-	1,3607
16 février 2010	28,38	458,23	1,3654
17 février 2010	26,88	431,73	1,3726
18 février 2010	26,90	437,12	1,3567
19 février 2010	27,12	442,26	1,3519
22 février 2010	26,20	423,90	1,3626
23 février 2010	24,76	402,04	1,3577
24 février 2010	25,53	415,47	1,3547
25 février 2010	25,06	409,57	1,3489
26 février 2010	25,03	406,64	1,3570
MOYENNE	27,29	439,60	1,3686
Maximum	30,10	476,95	1,3984
Minimum	24,76	402,04	1,3489

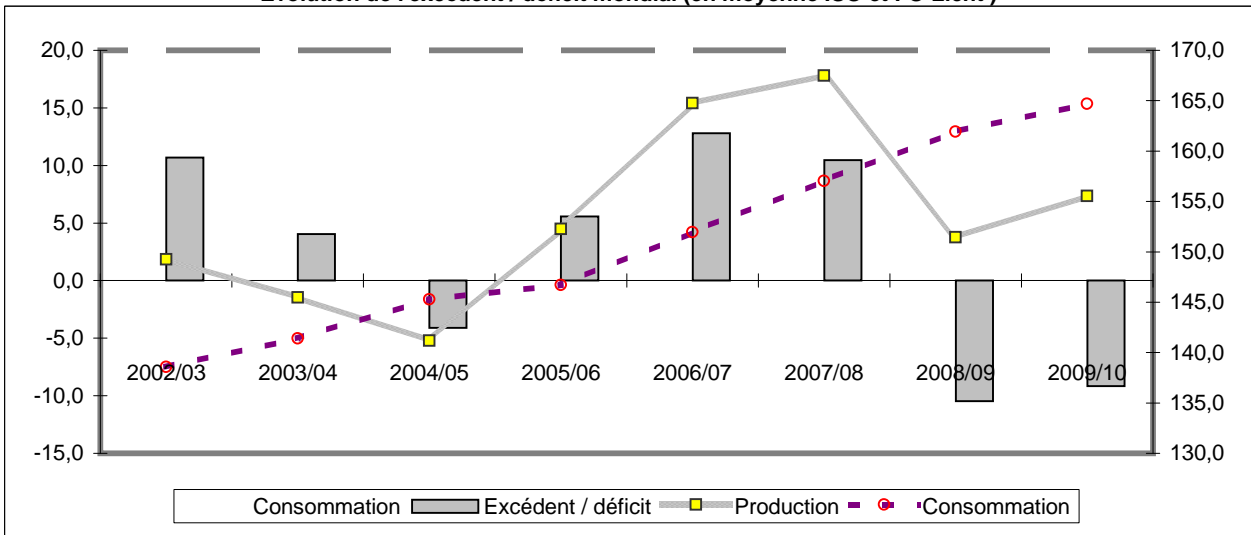
**EVOLUTION DES TERMES
MOYENNES MENSUELLES DE LONDRES ET NEW YORK**

		NEW YORK		LONDRES		1 € =\$
		en cts/lb	en €/t	en \$/t	en €/t	
JANVIER	2008	11,66	174,65	334,49	227,27	1,4718
FÉVRIER	"	13,61	203,41	366,20	248,30	1,4748
MARS	"	12,88	182,83	349,36	225,00	1,5527
AVRIL	"	12,60	176,36	349,83	222,10	1,5751
MAI	"	10,93	154,89	329,18	211,51	1,5563
JUIN	"	10,80	153,08	360,22	231,61	1,5553
JUILLET	"	13,21	184,64	376,17	238,54	1,5770
AOUT	"	13,68	201,41	394,48	263,43	1,4975
SEPTEMBRE	"	12,29	188,58	386,23	268,78	1,4370
OCTOBRE	"	11,70	193,65	332,39	249,50	1,3322
NOVEMBRE	"	11,83	204,81	330,61	259,67	1,2732
DÉCEMBRE	"	11,32	185,56	314,92	234,15	1,3449
JANVIER	2009	12,24	203,89	345,43	260,93	1,3239
FÉVRIER	"	13,31	229,55	388,32	303,75	1,2785
MARS	"	12,93	218,40	393,16	301,28	1,3050
AVRIL	"	13,55	226,47	405,14	307,05	1,3194
MAI	"	15,47	250,13	443,07	325,01	1,3633
JUIN	"	15,54	244,39	440,38	314,19	1,4016
JUILLET	"	17,82	278,81	470,86	334,23	1,4088
AOUT	"	21,72	335,59	547,47	383,70	1,4268
SEPTEMBRE	"	23,22	351,54	579,13	397,71	1,4562
OCTOBRE	"	22,58	336,02	584,28	394,35	1,4816
NOVEMBRE	"	22,19	327,99	601,89	403,56	1,4914
DÉCEMBRE	"	24,90	375,68	653,02	446,86	1,4614
JANVIER	2010	28,38	438,38	734,65	514,74	1,4272
FEVRIER	"	25,88	416,84	711,74	520,05	1,3686

**EVOLUTION DES COURS MONDIAUX DU SUCRE (1ers termes) ET DE L'EURO
PENDANT LE MOIS DE FEVRIER 2010**

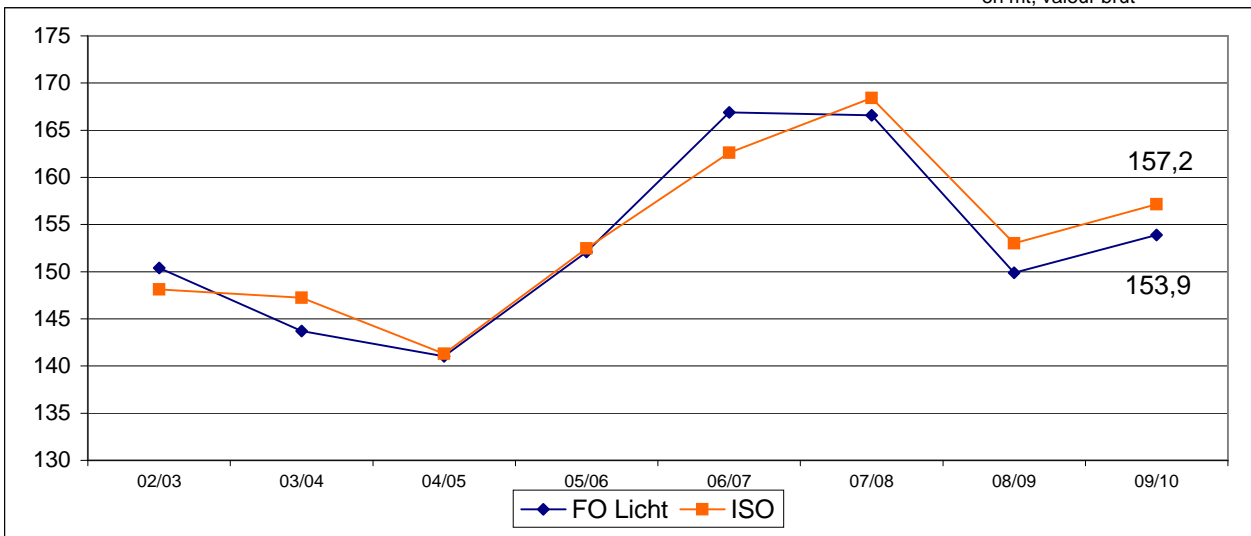
	NEW YORK Terme de Mars		LONDRES Terme de Mars		1 € =\$
	en cts/lb	en €/t	en \$/t	en €/t	
1 février 2010	28,24	447,48	739,30	531,37	1,3913
2 février 2010	28,38	448,92	735,80	527,95	1,3937
3 février 2010	27,66	436,06	736,60	526,74	1,3984
4 février 2010	26,75	425,89	728,90	526,40	1,3847
5 février 2010	25,37	408,52	703,50	513,84	1,3691
8 février 2010	25,77	415,45	713,80	521,97	1,3675
9 février 2010	26,20	419,77	724,70	526,67	1,3760
10 février 2010	25,93	416,05	730,30	531,51	1,3740
11 février 2010	26,90	432,30	737,60	537,69	1,3718
12 février 2010	26,33	427,70	736,00	542,29	1,3572
15 février 2010			735,80	540,75	1,3607
16 février 2010	26,78	432,39	739,00	541,23	1,3654
17 février 2010	25,57	410,69	714,00	520,18	1,3726
18 février 2010	25,80	419,24	706,90	521,04	1,3567
19 février 2010	25,96	423,34	706,30	522,45	1,3519
22 février 2010	24,12	390,24	687,10	504,26	1,3626
23 février 2010	23,68	384,51	653,90	481,62	1,3577
24 février 2010	24,40	397,08	673,70	497,31	1,3547
25 février 2010	23,70	387,34	661,70	490,55	1,3489
26 février 2010	24,13	392,02	669,90	493,66	1,3570
MOYENNE	25,88	416,84	711,74	520,05	1,3686
Maximum	28,38	448,92	739,30	542,29	1,3984
Minimum	23,68	384,51	653,90	481,62	1,3489

Evolution de l'excédent / déficit mondial (en moyenne ISO et FO Licht)

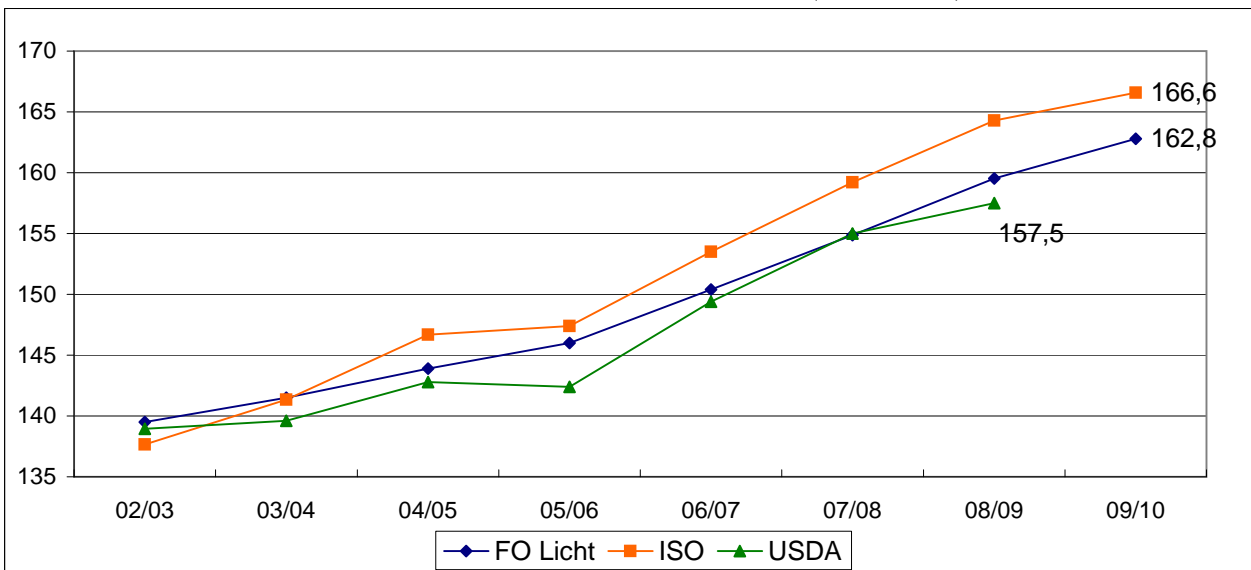


Evolution récente de la production mondiale

en mt, valeur brut



Evolution récente de la consommation mondiale (en mt, valeur brut)



NB : L'ISO prend en compte, dans son estimation de la consommation, la différence entre les exportations et les importations mondiales. Cette estimation n'est donc pas tout à fait comparable avec celle de FO Licht. Ceci expliquant l'écart important entre les estimations de ces deux organismes.

II – La situation communautaire

Actualité communautaire

Février 2010

Bilans

Bilan 2008/09 :

Sur la base des données communiquées par la commission (bilans et notamment chiffres définitifs de la production 2008/09 et report sur 2009/10), le bilan 2008/09 est modifié. Pour le bilan du sucre du quota, le total des ressources s'élève à 18,74 Mt (production fraîche sous quota de 12,44 Mt, importations de sucre en l'état de 2,87 Mt et de sucre sous forme de produits transformés de 550 000 tonnes). La consommation est réévaluée en sensible baisse à 15,93 Mt (dont 120 000 tonnes de sucre d'intervention réservées aux plus démunis) et les exportations de sucre à 1,17 Mt (dont 251 000 tonnes de sucre en l'état). Le stock final s'élève à 1,64 Mt (dont 35 000 tonnes à l'intervention).

Pour le bilan du sucre hors quota, le total des ressources s'élève à 3,07 Mt (la production hors quota est revue à la hausse à 2,9 Mt). Les utilisations sont réévaluées en baisse à 1,95 Mt. Le stock de report s'élève à 412 000 tonnes.

Bilan prévisionnel 2009/10 :

Les modifications apportées au bilan 2009/10 résultent uniquement de celles apportées au bilan 2008/09 (report et stock final) et des ajustements de la production de sucre sous quota et hors quota. Les autres postes du bilan restent inchangés à ce stade.

Le total des ressources du bilan du quota sont estimées à 18,209 Mt pour des utilisations à 16,995 Mt et un stock final de 1,214 Mt.

Pour le bilan du sucre hors quota, les ressources sont estimées à 4,47 Mt pour des utilisations de 4,13 et un stock de report de 335 000 tonnes.

Importations de sucre préférentiel

La dernière situation disponible communiquée par la Commission est arrêtée à début mars 2010. Le total des certificats demandés et attribués au titre des importations préférentielles s'élevait, à cette date, à 1,45 Mt (pour une limite globale hors PMA de 2,82 Mt) : 742 844 tonnes pour le sucre ACP et PMA, 514 390 tonnes pour les contingents CXL, 190 952 pour les Balkans, 7 660 tonnes pour le sucre industriel.

Stocks

La dernière situation des stocks de sucre fournie par la Commission est arrêtée au 30/11/2009 : ils s'élevaient à 9,99 Mt, contre 9,83 Mt un an plus tôt.

Exportations de sucre hors quota

Le contingent 2009/10, initialement de 650 000 t a été intégralement utilisé au 5 octobre 2009. Le contingent supplémentaire de 700 000 tonnes, portant le total à 1,35 Mt, a également été intégralement attribué au 13 novembre 2009. Les demandes ayant été supérieures, il a été appliqué un pourcentage d'acceptation fixé à 56,540299 % (Règlement n°1106/2009 du 18 novembre 2009, paru le 19 novembre 2009).

Le contingent additionnel d'exportations de 500 000 tonnes de sucre hors quota, ouvert en janvier 2010, a été intégralement utilisé au 19 février 2010. Un coefficient d'abattement de 38,647912 % a été appliqué sur les demandes effectuées du 15 au 19 février (99 871 tonnes délivrées pour 246 107 tonnes demandées).

Au total, 1,85 Mt de certificats d'exportation de sucre hors quota ont été délivrés pour la campagne 2009/10.

Règlements votés en comités de gestion

Février 2010

Comité de gestion du 11 février :

- Aucun règlement voté.

Comité de gestion du 25 février :

- Aucun règlement voté.

BILANS COMMUNAUTAIRES DE SUCRE DANS L'UE-27 de 2007/08 à 2009/10

(en 1 000 tonnes, valeur blanc)

	2007/08 (1/10 - 30/09) 12 mois		2008/09 (1/10 - 30/09) (1) 12 mois		2009/10 (1/10 - 30/09) (2) 12 mois	
	Quota	Hors Quota	Quota	Hors Quota	Quota	Hors Quota
I - RESSOURCES						
1 - Stocks au 1er octobre	3 308	57	2 882	0	2 052	0
- libres	2 220	0	1 869	0	1 604	0
- intervention	563	57	319	0	35	0
- report /retrait	525		694		412	
2 - Production "fraîche"	15 640	1 454	12 436	2 909	12 877	4 455
Retrait converti en hors quota	-1 314	1 314	0	0	0	0
3 - Importations des pays tiers de sucre en l'état	2 700		2 870	168	2 700	10
4 - Importations des pays tiers de sucre sous forme de produits transformés	580		550		580	
TOTAL DES RESSOURCES	20 914	2 825	18 738	3 077	18 209	4 465
II - UTILISATIONS						
1 - Consommation intérieure	15 922	2 520	15 928	1 955	15 935	2 140
1.1 dont industrie chimique		1 020		710		830
1.2 dont ethanol		1 500		1 245		1 310
2 - Exportations sur pays tiers de sucre en l'état	1 450	0	251	710	100	1 990
3 - Exportations de sucre sous forme de produits transformés	964		920		960	
TOTAL DES UTILISATIONS	18 336	2 520	17 099	2 665	16 995	4 130
III - STOCKS AU 30 SEPTEMBRE						
- libres	1 869		1 604		1 214	
- intervention	319		35		0	
- retrait	389					
- report	0	307	0	412	0	335
TOTAL STOCKS AU 30/09	2 578	305	1 639	412	1 214	335

Sources : CE, COMEXT, FranceAgriMer - janvier 2010

1- Bilan provisoire UE 27

2- Bilan prévisionnel UE 27

EVOLUTION DES SURFACES BETTERAVIERES DANS L'UE DE 1995/96 A 2009/10 *

	ALL	AUT	DK	ESP (1)	FIN	FRA	GR	ITA	PB	POR	RU	SUE	UEBL	HON	LET	LIT	POL	R. TCH	SLQ	SLN	BG	RO	TOTAL
1995/96	518	52	67	170	34	430	42	267	116	1	171	57	104	-	-	-	-	-	-	-	-	-	2 064
1996/97	514	52	68	159	34	422	40	234	116	1	173	59	103	-	-	-	-	-	-	-	-	-	2 009
1997/98	504	51	67	155	34	421	53	284	114	3	170	59	102	-	-	-	-	-	-	-	-	-	2 050
1998/99	501	49	66	153	34	412	37	275	112	3	164	59	98	-	-	-	-	-	-	-	-	-	1 996
1999/00	489	47	64	135	34	393	40	274	120	8	160	59	104	-	-	-	-	-	-	-	-	-	1 960
2000/01	451	43	59	130	32	361	50	249	112	8	146	55	95	-	-	-	-	-	-	-	-	-	1 823
2001/02	448	45	56	114	31	386	43	222	109	5	151	54	96	-	-	-	-	-	-	-	-	-	1 791
2002/03	459	44	55	114	32	409	42	246	109	9	148	54	98	-	-	-	-	-	-	-	-	-	1 850
2003/04	445	43	50	100	29	361	41	215	106	7	136	50	92	48	14	26	286	76	32	5	-	-	2 193
2004/05	441	45	48	107	30	348	33	186	99	8	133	47	90	67	14	25	298	70	35	6	-	-	2 161
2005/06	428	44	47	104	31	343	42	249	99	8	126	49	87	61	14	22	278	69	33	8	-	-	2 173
2006/07	353	40	41	101	25	366	26	94	84	4	106	45	80	48	11	18	241	56	28	7	-	-	1 774
2007/08	391	42	39	60	16	353	14	86	82	1	106	41	85	38	-	17	228	54	19	-	23	-	1 698
2008/09	371	43	35	54	14	315	14	63	72	0	101	37	63	7	-	11	194	50	11	-	-	20	1 474
2009/10	380	44	34	51	15	345	22	62	73	0	102	39	64	14	-	15	191	53	16	-	-	21	1 541
2009/10 / 2008/09	+ 2,4 %	+ 2,8 %	- 2,9 %	- 5,6 %	+ 6,4 %	+ 9,5 %	+ 58,3 %	- 1,3 %	+ 1,4 %	-	+ 1,0 %	+ 6,0 %	+ 1,6 %	+ 97,2 %	-	+ 41,5 %	- 1,5 %	+ 5,4 %	+ 45,5 %	-	-	+ 5,5 %	+ 4,5 %

(1) Y compris les surfaces de betteraves destinées au Portugal (7 000 ha en 1997/98 ; 5 000 ha en 1998/99 ; 2 000 ha en 1999/00)

* Hors betteraves jus vert.

EVOLUTION DES RENDEMENTS EN SUCRE DE BETTERAVE DANS L'UE DE 1995/96 A 2009/10

(en t/ha)

	ALL	AUT	DK	ESP	FIN	FRA	GR	ITA	PB	POR	RU	SUE	UEBL	HON	LET	LIT	POL	R. TCH	SLQ	SLN	BG	RO	TOTAL	
1995/96	7,35	8,06	6,45	6,44	4,74	9,77	6,83	5,58	8,52	-	7,11	6,25	8,54	-	-	-	-	-	-	-	-	-	-	7,54
1996/97	8,14	9,04	7,41	7,52	3,85	9,90	6,63	6,14	8,92	-	8,50	6,75	9,25	-	-	-	-	-	-	-	-	-	-	8,19
1997/98	7,98	9,02	8,03	7,32	5,24	11,22	6,87	6,12	8,95	6,33	9,34	6,71	9,98	-	-	-	-	-	-	-	-	-	-	8,52
1998/99	8,02	9,51	8,05	7,51	3,53	10,35	5,38	5,80	7,37	8,67	8,79	6,76	8,10	-	-	-	-	-	-	-	-	-	-	8,06
1999/00	8,96	10,15	8,64	8,13	4,88	11,51	5,80	6,22	9,31	7,50	9,66	7,29	10,49	-	-	-	-	-	-	-	-	-	-	8,98
2000/01	9,67	9,00	9,03	8,45	4,81	11,73	7,36	6,23	9,49	7,13	9,08	7,49	9,92	-	-	-	-	-	-	-	-	-	-	9,16
2001/02	8,31	8,87	8,55	8,25	4,71	9,43	7,30	5,78	8,74	6,40	8,10	7,44	8,75	-	-	-	-	-	-	-	-	-	-	8,15
2002/03	8,77	9,84	9,38	10,51	5,09	11,48	7,05	5,73	9,39	8,67	9,62	8,00	10,40	-	-	-	-	-	-	-	-	-	-	9,14
2003/04	8,49	8,98	9,84	9,14	4,69	10,89	5,00	4,19	10,15	8,57	10,06	8,32	11,18	10,40	4,79	5,12	7,00	7,36	7,28	7,60	-	-	-	6,79
2004/05	9,83	10,18	9,83	9,87	4,97	11,91	7,88	6,23	10,47	9,30	10,45	7,91	11,01	7,45	4,79	5,32	6,71	7,99	6,66	6,33	-	-	-	9,26
2005/06	9,43	10,59	10,11	10,39	5,77	12,10	7,38	7,16	9,86	9,63	10,64	8,29	10,63	8,08	5,07	5,68	7,36	8,10	7,97	7,50	-	-	-	9,21
2006/07	9,22	9,60	9,15	10,63	5,18	11,70	6,52	6,99	10,77	10,20	10,92	6,93	10,69	7,36	3,95	5,37	7,08	8,35	7,33	6,21	-	-	-	9,24
2007/08	10,00	8,60	9,70	11,80	6,30	12,60	5,60	9,00	10,80	10,10	9,90	8,70	10,30	6,90	-	7,40	8,40	6,60	7,10	-	2,10	4,10	-	9,90
2008/09	9,80	9,50	11,20	11,60	5,00	13,00	6,00	7,90	12,00	-	10,90	8,90	11,40	6,90	-	5,30	6,60	8,30	10,60	-	-	5,70	-	10,20
2009/10 *	11,15	9,07	11,76	11,74	5,70	13,60	7,21	8,11	13,29	-	12,25	9,74	12,69	10,50	-	6,41	7,57	9,06	9,05	-	-	4,94	-	11,17
Moy. 99/00 à 03/04	8,84	9,37	9,09	8,90	4,84	11,01	6,50	5,63	9,42	7,65	9,30	7,71	10,15	-	-	-	-	-	-	-	-	-	-	8,45
Moy. 04/05 à 09/10	9,90	9,59	10,29	11,01	5,49	12,48	6,77	7,56	11,20	9,81	10,84	8,41	11,12	7,87	4,60	5,91	7,29	8,07	8,12	6,68	2,10	4,91	-	9,83

* Données prévisionnelles

(1) Les rendements en Grèce et en Hongrie ne correspondent pas, pour 2008/09 et 2009/10, à la production sucrière. Ceci est lié au fait qu'une partie de la production sous quota a été réalisée dans un autre EM (travail à façon).

Sources : CE et FranceAgriMer - Avril 2009

Quotas 2006/07 - Quotas 2007/08 - Quotas 2008/09 - Quotas 2009/10

(en 1 000 tonnes, valeur blanc)

	ALL	AUT	DK	ESP	FIN	FRA	GRE	IRL	ITA	PB	POR	RU	SUE	UEBL	HON	LET	LIT	POL	R. TCH	SLQ	SLN	BG	RO	UE 25 /27
2006/07																								
Quotas de base	3 416,90	387,33	420,75	996,96	146,09	3 768,99	317,50	199,26	1 557,44	864,56	79,67	1 138,63	368,26	819,81	401,68	66,51	103,01	1 671,93	454,86	207,43	52,97			17 440,53
Quotas additionnels	238,56	18,49	-	-	-	351,70	-	-	-	12,00	-	82,85	-	42,27	5,00	-	-	99,46	14,44	2,73	-			867,48
Abandons de quotas	-	-	-	93,12	-	-	-	199,26	778,74	-	35,22	-	42,56	-	-	-	-	-	-	-	-			1 148,90
Total	3 655,46	405,81	420,75	903,84	146,09	4 120,69	317,50	0,00	778,70	876,56	44,45	1 221,47	325,70	862,08	406,68	66,51	103,01	1 771,39	469,30	210,16	52,97			17 159,12
Quotas transitoires				324,00																				324,00
Total 2006/07 / Total 2005/06	7%	5%	0%	-9%	0%	9%	0%	-100%	-50%	1%	-44%	7%	-12%	5%	1%	0%	0%	6%	3%	1%	0%			-2%
2007/08																								
Quotas de base	3 655,46	405,81	420,75	903,84	146,09	4 120,69	317,50	0,00	778,70	876,56	44,45	1 221,47	325,70	862,08	406,68	66,51	103,01	1 771,39	469,30	210,16	52,97	4,75	109,16	17 273,03
Quotas additionnels / transitoires	-	-	31,72	-	-	-	-	-	110,21	54,88	-	-	17,72	20,22	-	-	8,00	1,09	5,63	5,87	-	-	-	255,34
Abandons de quotas	-	-	-	16,68	56,09	-	158,80	-	24,86	-	19,50	-	-	-	108,09	66,51	-	-	102,47	70,13	52,97	-	-	676,10
Total	3 655,46	405,81	452,47	887,17	90,00	4 120,69	158,70	0,00	864,05	931,44	24,95	1 221,47	343,42	882,30	298,59	0,00	111,01	1 772,48	372,46	145,90	0,00	4,75	109,16	16 852,27
Total 2007/08 / Total 2006/07	0%	0%	8%	-2%	-38%	0%	-50%	-	11%	6%	-44%	0%	5%	2%	-27%	-100%	8%	0%	-21%	-31%	-100%	-	-	-2%
2008/09																								
Quotas de base	3 655,46	405,81	452,47	887,17	90,00	4 120,69	158,70	0,00	753,84	931,44	24,95	1 221,47	343,42	882,30	298,59	0,00	111,01	1 772,48	372,46	145,90	0,00	4,75	109,16	16 742,06
Abandons de quotas	757,20	54,79	80,08	256,58	9,00	683,66	-	-	245,47	126,55	15,00	165,00	50,23	206,07	193,17	-	20,76	366,87	-	33,58	-	4,75	4,48	3 273,22
Total	2 898,26	351,03	372,38	630,59	81,00	3 437,03	158,70	0,00	508,38	804,89	9,95	1 056,47	293,19	676,24	105,42	0,00	90,25	1 405,61	372,46	112,32	0,00	0,00	104,69	13 468,84
Total 2008/09 / Total 2007/08	-21%	-14%	-18%	-29%	-10%	-17%	0%	-	-41%	-14%	-60%	-14%	-15%	-23%	-65%	-	-19%	-21%	0%	-23%	-	-100%	-4%	-20%
2009/10																								
Quotas de base	2 898,26	351,03	372,38	630,59	81,00	3 437,03	158,70	0,00	508,38	804,89	9,95	1 056,47	293,19	676,24	105,42	0,00	90,25	1 405,61	372,46	112,32	0,00	0,00	104,69	13 468,84
Abandons de quotas				132,11																				132,11
Total	2 898,26	351,03	372,38	498,48	81,00	3 437,03	158,70	0,00	508,38	804,89	9,95	1 056,47	293,19	676,24	105,42	0,00	90,25	1 405,61	372,46	112,32	0,00	0,00	104,69	13 336,73
Total 2009/10 / Total 2008/09	0%	0%	0%	-21%	0%	0%	0%	-	0%	0%	0%	0%	0%	0%	0%	-	0%	0%	0%	0%	-	0%	0%	-1%

Source : CE et FranceAgriMer

PRODUCTION DE SUCRE DANS L'UE de 2007/08 à 2009/10

(en 1 000 tonnes, valeur blanc)

	ALL	AUT	DK	ESP	FIN	FRA	GRE	IRL	ITA	PB	POR	RU	SUE	UEBL	HON	LET	LIT	POL	R. TCH	SLQ	SLN	BG	RO	UE 25/27	
2007/08																									
1. Production "fraîche" (1 000 t de sucre blanc)																									
a) de betteraves	3 919	342	380	711	101	4 445	78	-	772	892	14	1 049	354	873	265	-	125	1 919	354	136	-	4	95	16 829	
b) de cannes	-	-	-	-	-	232	-	-	-	-	1	-	-	-	-	-	-	-	-	-	-	-	-	-	233
c) de mélasses	8	23	-	-	-	-	-	-	-	-	-	-	-	-	-	-	-	-	-	-	-	-	-	-	32
TOTAL	3 928	365	380	711	101	4 678	78	-	772	892	15	1 049	354	873	265	0	125	1 919	354	136	0	4	95	17 095	
<i>(2007/08 / 2006/07)</i>	<i>20%</i>	<i>-10%</i>	<i>1%</i>	<i>-31%</i>	<i>-22%</i>	<i>5%</i>	<i>-54%</i>	<i>-</i>	<i>18%</i>	<i>-2%</i>	<i>-54%</i>	<i>-9%</i>	<i>13%</i>	<i>2%</i>	<i>-25%</i>	<i>-100%</i>	<i>29%</i>	<i>13%</i>	<i>-25%</i>	<i>-34%</i>	<i>-100%</i>	<i>-</i>	<i>-</i>	<i>3%</i>	
2. Reports de 2006/07	30	18	5	52	13	74	0	-	89	8	0	190	0	0	8	0	0	29	8	4	0	0	0	0	525
3. Production (au sens du R 952/06 article 6)	3 958	383	385	763	114	4 751	78	-	861	899	15	1 239	354	873	272	0	125	1 948	362	140	0	4	95	17 620	
4. Répartition de la production (1 000 t)																									
a) Production sous Quota (1)	3 162	351	385	763	87	3 381	78	-	835	806	15	1 057	308	763	269	-	96	1 533	335	140	-	4	94	14 463	
b) Retrait	493	55	61	93	3	556	0	-	0	126	1	165	35	119	19	-	15	239	27	6	-	1	15	2 030	
<i>dont retrait produit</i>	<i>493</i>	<i>18</i>	<i>0</i>	<i>0</i>	<i>3</i>	<i>491</i>	<i>0</i>	<i>-</i>	<i>0</i>	<i>94</i>	<i>0</i>	<i>165</i>	<i>35</i>	<i>110</i>	<i>4</i>	<i>-</i>	<i>15</i>	<i>239</i>	<i>8</i>	<i>0</i>	<i>-</i>	<i>0</i>	<i>1</i>	<i>1 678</i>	
b) Hors Quota	303	14	0	0	24	879	0	-	0	0	0	17	10	0	0	-	14	175	19	0	-	0	0	0	1 454
2008/09																									
1. Production "fraîche" (1 000 t de sucre blanc)						4 260																			
a) de betteraves	3 646	386	397	608	69	4 097	157	-	498	863	-	1 192	324	722	105	-	68	1 285	415	116	-	-	112	15 063	
b) de cannes	-	-	-	-	-	250	-	-	-	-	1	-	-	-	-	-	-	-	-	-	-	-	-	-	251
c) de mélasses	8	23	-	-	-	-	-	-	-	-	-	-	-	-	-	-	-	-	-	-	-	-	-	-	32
TOTAL	3 655	410	397	608	69	4 347	157	-	498	863	1	1 192	324	722	105	0	68	1 285	415	116	-	0	112	15 345	
<i>(2008/09 / 2007/08)</i>	<i>-7%</i>	<i>12%</i>	<i>4%</i>	<i>-15%</i>	<i>-31%</i>	<i>-7%</i>	<i>101%</i>	<i>-</i>	<i>-35%</i>	<i>-3%</i>	<i>-96%</i>	<i>14%</i>	<i>-8%</i>	<i>-17%</i>	<i>-60%</i>	<i>-</i>	<i>-45%</i>	<i>-33%</i>	<i>17%</i>	<i>-14%</i>	<i>-</i>	<i>-100%</i>	<i>18%</i>	<i>-10%</i>	
2. Reports de 2007/08	178	14	0	0	12	63	0	-	25	57	0	158	19	58	1	0	22	73	11	0	-	0	0	0	693
3. Production (au sens du R 952/06 article 6, sans le report sur 2009/10)	3 833	424	397	608	81	4 410	157	-	524	920	1	1 350	344	780	107	0	90	1 358	426	116	-	0	113	16 038	
4. Répartition de la production (1 000 t)																									
a) Production sous Quota	2 898	351	372	600	81	3 207	157	-	508	805	1	1 056	293	676	105	-	90	1 337	372	112	-	-	105	13 129	
b) Hors Quota	935	73	25	8	0	1 203	0	-	15	115	0	293	51	104	1	-	0	21	53	4	-	-	8	2 909	
2009/10 *																									
1. Production "fraîche" (1 000 t de sucre blanc)						0																			
a) de betteraves	4 392	400	400	600	85	4 469	158	-	503	970	-	1 250	380	807	147	-	100	1 446	480	145	-	-	104	16 836	
b) de cannes	-	-	-	-	-	463	-	-	-	-	1	-	-	-	-	-	-	-	-	-	-	-	-	-	463
c) de mélasses	8	25	-	-	-	-	-	-	-	-	-	-	-	-	-	-	-	-	-	-	-	-	-	-	33
TOTAL	4 400	425	400	600	85	4 931	158	-	503	970	1	1 250	380	807	147	-	100	1 446	480	145	-	0	104	17 332	
<i>(2008/09 / 2007/08)</i>	<i>17%</i>	<i>4%</i>	<i>1%</i>	<i>-1%</i>	<i>19%</i>	<i>12%</i>	<i>0%</i>	<i>-</i>	<i>1%</i>	<i>11%</i>	<i>14%</i>	<i>5%</i>	<i>15%</i>	<i>11%</i>	<i>28%</i>	<i>-</i>	<i>32%</i>	<i>11%</i>	<i>14%</i>	<i>20%</i>	<i>-</i>	<i>-</i>	<i>-8%</i>	<i>11%</i>	
2. Reports de 2008/09	116	6	0	8	0	43	0	-	15	1	0	158	8	49	0	-	0	0	3	3	-	-	1	412	
3. Production (au sens du R 952/06 article 6)	4 517	431	400	608	86	4 974	158	-	518	971	1	1 408	388	856	147	-	100	1 446	483	148	-	-	105	17 745	
4. Répartition de la production (1 000 t)																									
a) Production sous Quota	2 898	351	372	498	81	3 400	157	-	508	805	1	1 056	293	676	105	-	90	1 406	372	112	-	-	105	13 289	
b) Hors Quota	1 619	80	28	110	5	1 574	1	-	10	166	0	352	95	180	42	-	10	40	111	35	-	-	0	4 455	

(1) : Il s'agit en fait du quota disponible. Il représente le seuil de production de chaque Etat membre, auquel s'ajoute le quota additionnel. En revanche, il ne comprend pas le retrait produit. Il porte sur une période de 15 mois : soit une production augmentée d'un total de 448 000 t. Ce total se décompose de la façon suivante : 90 000 t de plus pour la France (Production DOM), 324 000 t de plus pour l'Espagne et 34 000 t de plus pour le Portugal.

* Chiffres prévisionnels

**Prix moyens du sucre blanc communautaire
jusqu'en décembre 2009**

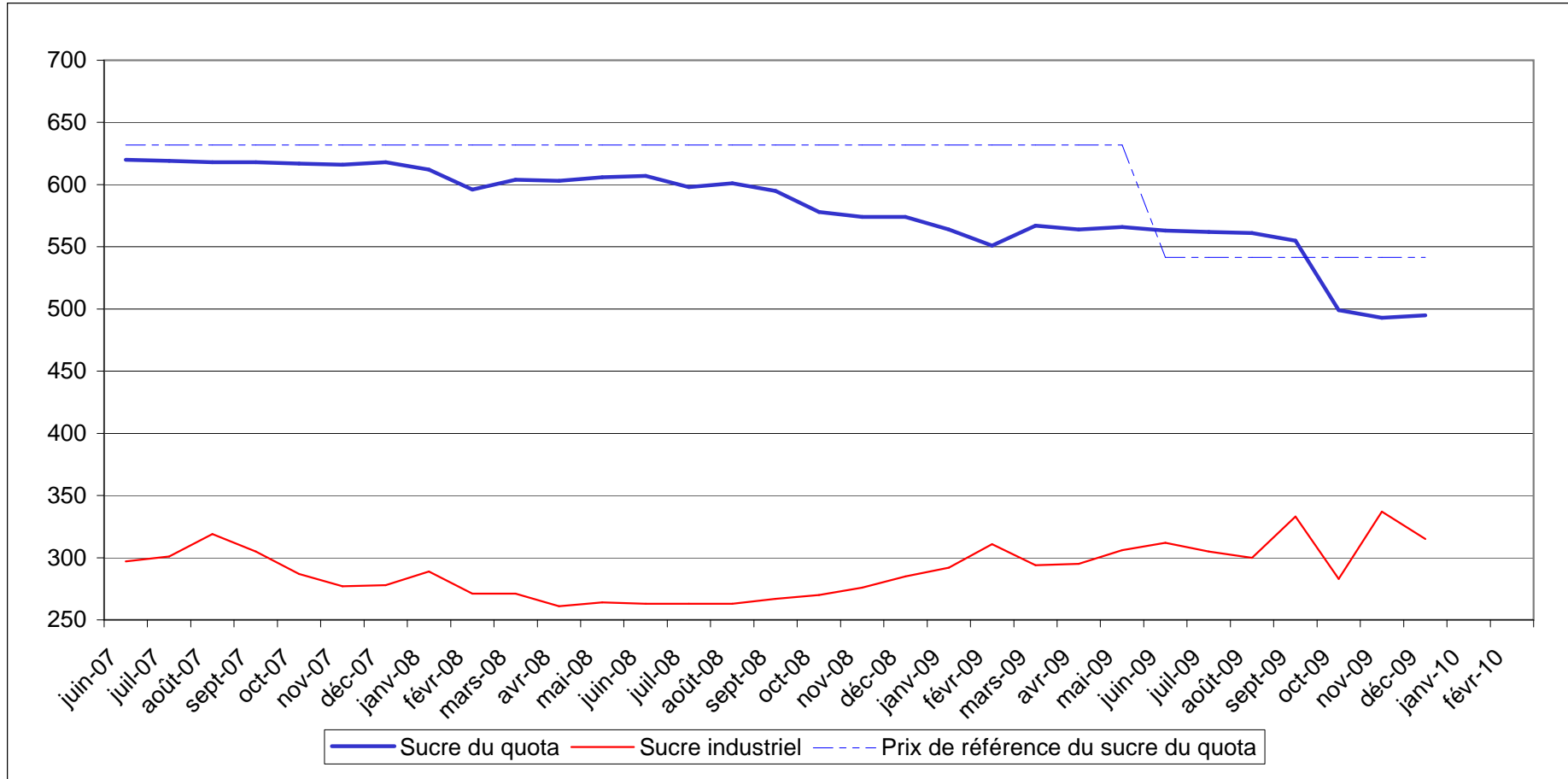
Règlement 318/06 et 952/06

Prix de vente moyen		
	Sucre du quota €/t	Sucre industriel €/t
juin-07	620	297
juillet-07	619	301
août-07	618	319
septembre-07	618	305
octobre-07	617	287
novembre-07	616	277
décembre-07	618	278
janvier-08	612	289
février-08	596	271
mars-08	604	271
avril-08	603	261
mai-08	606	264
juin-08	607	263
juillet-08	598	263
août-08	601	263
septembre-08	595	267
octobre-08	578	270
novembre-08	574	276
décembre-08	574	285
janvier-09	564	292
février-09	551	311
mars-09	567	294
avril-09	564	295
mai-09	566	306
juin-09	563	312
juillet-09	562	305
août-09	561	300
septembre-09	555	333
octobre-09	499	283
novembre-09	493	337
décembre-09	495	315

Prix de référence	
	Sucre du quota €/t
1er juillet 2006	631,9
1er octobre 2008	541,5
1er octobre 2009	404,4

Source : Commission européenne

Evolution des prix moyens du sucre blanc communautaire
d'octobre 2006 à décembre 2009 (en €/t)



Source : CE

III – La situation française

BILANS FRANCAIS DE SUCRE

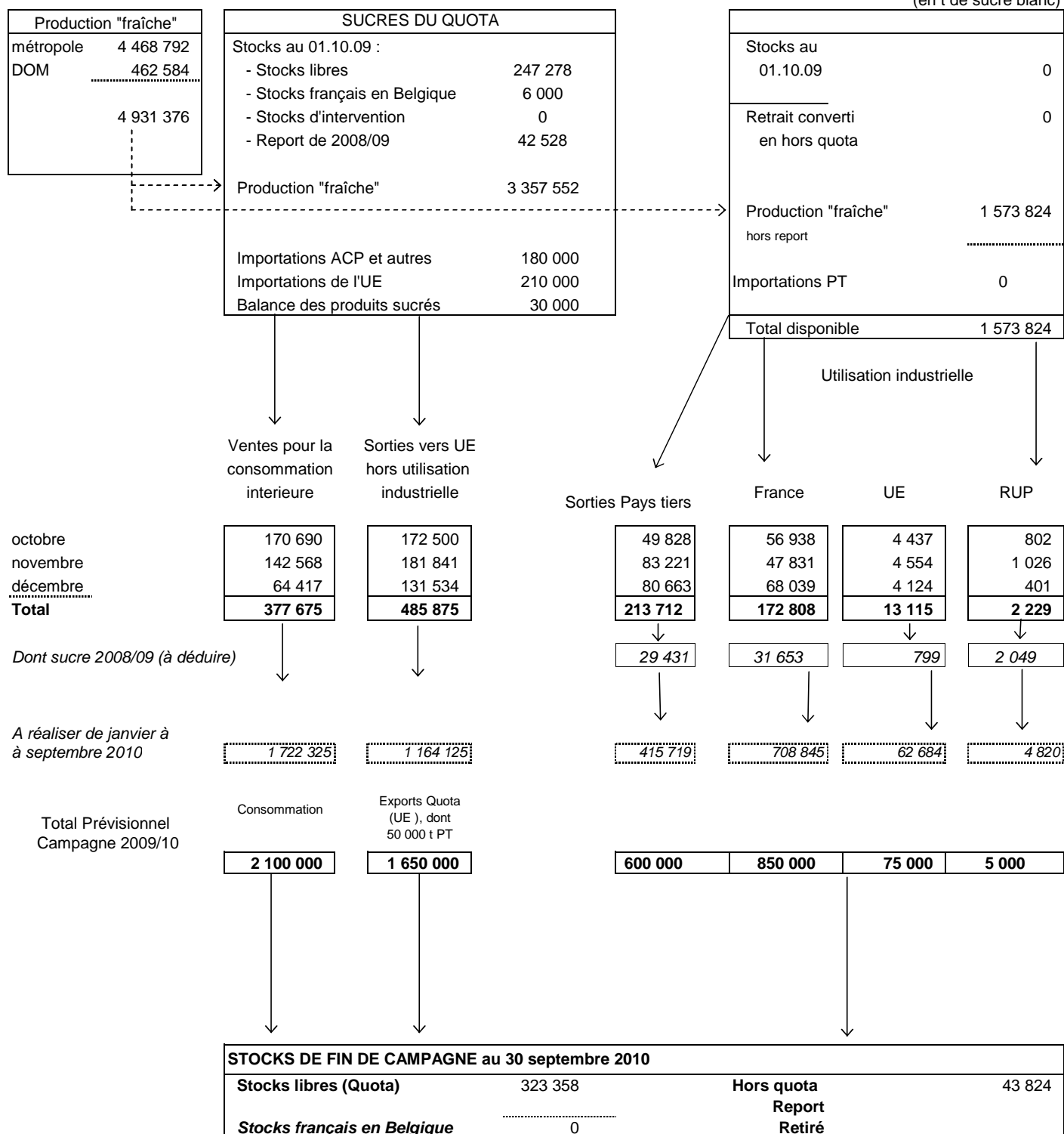
(en 1 000 tonnes, valeur blanc)

	2007/08 (Octobre- Septembre)			2008/09 (Octobre- Septembre) (1)			2009/10 (Octobre- Septembre) (1) Prévisionnel		
	Quota	Hors quota	Total	Quota	Hors quota	Total	Quota	Hors quota	Total
I - RESSOURCES									
1 - Stocks au 1^{er} octobre	467	0	467	372	0	372	296	0	296
- libres	386	0	386	304	0	304	253	0	253
- stocks français en Belgique	8		8	6		6	0		0
- intervention	0		0	0		0	0		0
- report	74		74	63		63	43		43
2 - Production	3 799	879	4 677	3 144	1 203	4 347	3 358	1 574	4 931
- Métropole	3 567	879	4 445	2 894	1 203	4 097	2 914	1 555	4 469
- DOM	232		232	250		250	443	19	463
- Retrait converti en hors Quota	-483	483	0						
3 - Importations de sucre en l'état	409		409	427	2	429	390	0	390
3.1. Importations ACP et autres	134		134	207	2	209	180	0	180
3.2. Importations de l'UE	274		274	220		220	210		210
4 - Importations de sucre sous forme de produits transformés	732		732	719		719	720		720
TOTAL DES RESSOURCES	4 923	1 362	6 285	4 662	1 205	5 867	4 763	1 574	6 337
II - UTILISATIONS									
1 - Consommation intérieure	2 082	1 092	3 174	2 101	791	2 892	2 100	850	2 950
1.1. Alcool et Ethanol		900			585			650	
1.2. Chimie et Pharmacie		192			206			200	
2 - Exportations de sucre en l'état	1 835	215	2 050	1 625	370	1 996	1 650	677	2 327
2.1. Exportations vers l'UE (hors Belgique)	1 349	190	1 539	1 526	45	1 572	1 600	75	1 675
2.2. Exportations vers les pays tiers	486	15	501	99	321	420	50	597	647
- avec restitutions	486		486	0		0	0		0
- sans restitutions							50		50
- sucre hors quota		15			321	321		597	597
2.3. Livraisons RUP		10	10		4	4		5	5
3 - Exportations de sucre sous forme de produits transformés	688		688	682		682	690		690
TOTAL DES UTILISATIONS	4 605	1 307	5 912	4 409	1 161	5 570	4 440	1 527	5 967
III - STOCKS AU 30 SEPTEMBRE									
- libres	304	0	304	254	0	254	323	0	323
- intervention	0	0	0	0	0	0	0	0	0
- report / retrait	8	55	63	0	43	43	0	47	47
- stocks français en Belgique	6	0	6	0	0	0	0	0	0
TOTAL DES STOCKS AU 30 SEPTEMBRE	317	55	372	254	43	297	323	47	370

(1) Les différences qui peuvent être constatées entre les différents totaux sont liés à des écarts d'arrondis.

**DIAGRAMME DE GESTION
DE LA CAMPAGNE SUCRIERE FRANCAISE 2009/10
1^{er} octobre 2009 - 30 septembre 2010**

(en t de sucre blanc)



Source : Douanes, FranceAgriMer

**BILANS FRANCAIS MENSUELS -
ESTIMATION DES VENTES POUR LA CONSOMMATION INTERIEURE
Campagne 2009/10**

(en t de sucre blanc)

	TOTAL 01.10.08 30.09.09	OCTOBRE 2009	NOVEMBRE 2009	DECEMBRE 2009	TOTAL 01.10.09 31.12.09
I - APPORTS SUR LE MARCHÉ					
a) Mises sur le marché par les fabricants (y compris sucre industriel et intervention)	4 491 483	421 585	415 414	321 600	1 158 599
b) Importations de l'UE :					
- en l'état	220 179	22 517	16 250	16 245	55 012
- produits transformés	654 784	58 473	50 072	55 155	163 700
c) Importations des pays tiers :					
- en l'état	206 850	2 363	26 669	1 269	30 301
- produits transformés	63 969	5 252	4 614	4 948	14 814
TOTAL	5 637 265	510 190	513 019	399 217	1 422 426
II - EXPORTATIONS					
a) Sur l'UE :					
- en l'état	1 620 377	177 739	187 421	136 059	501 219
- dont sucre industriel	55 762	4 437	4 554	4 124	13 115
- dont RUP	4 805	802	1 026	401	2 229
- produits transformés	564 155	44 187	42 310	40 108	126 605
b) Sur pays tiers :					
- en l'état (y compris Hors quota)	393 981	49 828	83 221	80 663	213 712
- produits transformés	117 793	10 808	9 668	9 931	30 407
TOTAL	2 696 306	282 562	322 620	266 761	871 943
III - CONSOMMATION INTERNE (I - II)	2 940 959	227 628	190 399	132 456	550 483
- Métropole (1)	2 055 161	167 470	139 914	61 166	368 550
- DOM	37 889	3 220	2 654	3 251	9 125
- Sucre industriel	847 909	56 938	47 831	68 039	172 808

(1) Les chiffres indiqués ne comprennent pas le sucre industriel

Sources : Douanes et FranceAgriMer

**EVOLUTION DES VENTES POUR LA CONSOMMATION INTERIEURE (1)
JUSQU'AU MOIS DE DECEMBRE 2009**

(en t de sucre blanc)

MOIS	CAMPAGNE 2004/05		CAMPAGNE 2005/06		CAMPAGNE 2006/07		CAMPAGNE 2007/08		CAMPAGNE 2008/09		MOYENNE 5 CAMPAGNES		CAMPAGNE 2009/10	
	Ventes du mois	Ventes cumulées	Ventes du mois	Ventes cumulées	Ventes du mois	Ventes cumulées	Ventes du mois	Ventes cumulées	Ventes du mois	Ventes cumulées	Ventes du mois	Ventes cumulées	Ventes du mois	Ventes cumulées
octobre	231 614	231 614	207 011	207 011	242 586	242 586	277 897	277 897	182 209	182 209	228 263	228 263	(2) 227 628	227 628
novembre	197 634	429 248	170 828	377 839	215 631	458 217	258 671	536 568	268 454	450 663	222 244	450 507	(2) 190 399	418 027
décembre	160 281	589 529	178 363	556 202	212 653	670 870	210 815	747 383	123 162	573 825	177 055	627 562	(2) 132 456	550 483
janvier	161 833	751 362	133 990	690 192	247 642	918 512	250 328	997 711	(2) 227 988	801 813	204 356	831 918		
février	162 815	914 177	171 594	861 786	226 698	1 145 210	235 089	1 232 800	(2) 255 174	1 056 987	210 274	1 042 192		
mars	172 967	1 087 144	164 864	1 026 650	210 777	1 355 987	276 233	1 509 033	(2) 261 285	1 318 272	217 225	1 259 417		
avril	171 476	1 258 620	142 619	1 169 269	231 163	1 587 150	273 326	1 782 359	(2) 281 483	1 599 755	220 013	1 479 431		
mai	192 747	1 451 367	230 728	1 399 997	245 963	1 833 113	257 503	2 039 862	(2) 286 071	1 885 826	242 602	1 722 033		
juin	189 702	1 641 069	162 471	1 562 468	286 180	2 119 293	271 703	2 311 565	(2) 275 063	2 160 889	237 024	1 959 057		
juillet	177 676	1 818 745	188 394	1 750 862	186 153	2 305 446	231 072	2 542 637	(2) 304 955	2 465 844	217 650	2 176 707		
août	210 959	2 029 704	164 166	1 915 028	218 919	2 524 365	250 973	2 793 610	(2) 245 782	2 711 626	218 160	2 394 867		
septembre	206 811	2 236 515	214 262	2 129 290	238 000	2 762 365	358 913	3 152 523	(2) 229 333	2 940 959	249 464	2 644 330		

(1) Les chiffres indiqués incluent les tonnages utilisés en tant que sucre industriel

(2) Chiffres encore provisoires.

Source : FranceAgriMer

**EVOLUTION DES VENTES POUR LA CONSOMMATION INTERNE (1)
EN CUMUL MOBILE SUR DOUZE MOIS JUSQU'AU MOIS DE DECEMBRE 2009**

(en t de sucre blanc)

MOIS	ANNEE 2003	ANNEE 2004	ANNEE 2005	ANNEE 2006	ANNEE 2007	ANNEE 2008	ANNEE 2009
janvier	2 169 014	2 276 168	2 220 130	2 175 345	2 357 610	2 841 564	(2) 2 978 965
février	2 203 477	2 259 734	2 231 042	2 184 124	2 500 304	2 849 955	(2) 2 976 710
mars	2 234 883	2 281 301	2 192 648	2 176 021	2 458 627	2 915 411	(2) 2 961 762
avril	2 193 591	2 298 067	2 174 465	2 147 164	2 547 171	2 957 574	(2) 2 969 919
mai	2 164 152	2 325 360	2 171 512	2 185 145	2 769 155	2 969 114	(2) 2 998 487
juin	2 180 002	2 294 752	2 185 970	2 157 914	2 686 115	2 954 637	(2) 3 001 847
juillet	2 193 104	2 297 042	2 171 485	2 168 632	2 683 874	2 999 556	(2) 3 075 730
août	2 180 987	2 281 204	2 226 643	2 121 839	2 738 627	3 031 610	(2) 3 070 539
septembre	2 211 575	2 233 956	2 236 515	2 129 290	2 762 365	3 152 523	(2) 2 940 959
octobre	2 245 471	2 240 224	2 211 912	2 164 865	2 797 676	3 056 835	(2) 2 986 378
novembre	2 267 103	2 247 182	2 185 106	2 209 668	2 840 716	3 066 618	(2) 2 908 323
décembre	2 297 042	2 220 795	2 203 188	2 243 958	2 838 878	2 978 965	(2) 2 917 617

(1) Les chiffres indiqués incluent les tonnages utilisés en tant que sucre industriel.

(2) Chiffres encore provisoires.

Source : FranceAgriMer

**ETAT DES STOCKS DE SUCRE DETENUS EN FRANCE PAR LES FABRICANTS -
2009/2010
(au dernier jour de chaque mois)**

	SEPTEMBRE 2009	OCTOBRE 2009	NOVEMBRE 2009	DECEMBRE 2009
I - SUCRES LIBRES (Quota et importés)				
- Métropole	847 248	2 085 011	2 657 106	2 458 971
- Réunion	61 481	86 613	112 560	237 438
- Antilles	7 578	6 326	5 157	4 126
Total	916 307	2 177 950	2 774 823	2 700 535
Dont production de la campagne suivante	669 946			
II - INTERVENTION				
- Entrées				
- Sorties				
Total				
III AUTRES SUCRES				
-Sucres reportés	42 528	0		0
-Sucres hors quota	64 714	-32 760	402 579	1 216 217
-Sucres retirés	0	0	0	0
-Sucres sous régime de perfectionnement actif	6 876	6 529	6 532	6 293
III - STOCK TOTAL	1 030 425	2 151 719	3 183 934	3 923 045

Source : FranceAgriMer

IV– La situation des DOM

BILANS DOM simplifiés (juillet - juin)

(en t de sucre blanc)

	2007/08 (Juillet - Juin)			2008/09 (Juillet - Juin) Provisoire*			2009/10 (Juillet - Juin) Prévisionnel *		
	Antilles	Réunion	Total	Antilles	Réunion	Total	Antilles	Réunion	Total
I - RESSOURCES									
1 - Stocks au 1er juillet	25 393	56 018	81 411	16 425	19 076	35 501	13 415	8 002	21 417
2 - Production	66 241	166 060	232 301	59 172	190 741	249 913	94 513	348 780	443 293
3 - Importations de sucre en l'état	12 295	824	13 119	13 076	712	13 788	13 000	700	13 700
3.1. Importations des pays tiers	63	3	66	26	0	26	30	0	30
3.2. Importations de l'UE	12 232	821	13 053	13 050	712	13 762	12 970	700	13 670
TOTAL DES RESSOURCES	103 929	222 902	326 831	88 673	210 529	299 202	120 928	357 482	478 410
II - UTILISATIONS									
1 - Consommation intérieure	11 883	15 498	27 381	8 249	19 383	27 632	10 000	20 000	30 000
2 - Exportations de sucre en l'état	75 621	128 948	204 569	67 009	170 393	237 402	95 000	320 000	415 000
2.1. Exportations vers l'UE	75 621	128 948	204 568	67 009	170 386	237 395	90 000	320 000	410 000
2.2. Exportations vers les pays tiers	0	0	0	0	7	7	0	7	7
TOTAL DES UTILISATIONS	87 504	144 446	231 950	75 258	189 776	265 034	105 000	340 000	445 000
III - STOCKS AU 30 JUIN									
- libres	16 425	19 076	35 501	13 415	8 002	34 167	15 928	17 482	33 410
TOTAL DES STOCKS AU 30 JUIN	16 425	19 076	35 501	13 415	20 752	34 167	15 928	17 482	33 410

* Bilans simplifiés, hors sucre dans les produits transformés

Production des DOM

	2007/08			2008/09			2009/10		
	Reunion	Antilles	Total DOM	Reunion	Antilles	Total DOM	Reunion	Antilles	Total DOM
juin									
juillet	5 525		5 525	24 049		24 049	25 963		25 963
août	37 165		37 165	41 036		41 036	40 613		40 613
septembre	42 058		42 058	43 347		43 347	24 882		24 882
octobre	42 019		42 019	46 046		46 046	56 105		56 105
novembre	35 297		35 297	29 095		29 095	50 769		50 769
décembre	3 996		3 996	7 168		7 168	150 448		150 448
janvier			0			0			
février			0			0			
mars		15 945	15 945		735	735			
avril		22 298	22 298		11 792	11 792			
mai		18 519	18 519		15 733	15 733			
juin		9 479	9 479		16 404	16 404			
juillet			0		14 508	14 508			
Total	166 060	66 241	232 301	190 741	59 172	249 913	348 780	0	348 780

*

* Dont 2 385 tonnes produites en août 2009.

Source : FranceAgriMer

EXPORTATIONS DE SUCRE DES DOM PAR DESTINATION ... (1)

(en t de sucre blanc)

... DEPUIS LES ANTILLES																	
	ALL	BEL	BUL	ESP	FIN	GRE	IRL	ITA	POL	POR	ROU	RU	METROP	DOM	TOTAL UE	PT	TOTAL
Campagne 2006/07																	
Total (Juil 06 à Sept 07)	0	14 291	0	0	0	0	0	844	0	0	0	0	75 110	320	90 565	0	90 565
Campagne 2007/08																	
Total (Oct 07 à Sept 08)	-	851	-	-	-	-	-	1 463	11 080	7 889	-	-	34 367	293	55 943	-	55 943
Campagne 2008/09																	
(Oct 08 à Sept 09)																	
- octobre 2008	-	-	-	-	-	-	-	293	-	-	-	20	3	39	354	-	354
- novembre "	-	98	-	-	-	-	-	40	-	-	-	-	2	-	140	-	140
- décembre "	-	61	-	-	-	-	-	-	-	-	-	-	2	77	141	-	141
- janvier 2009	-	-	-	-	-	-	-	256	-	-	-	-	6	-	262	-	262
- février "	-	-	-	-	-	-	-	254	-	-	-	-	-	-	254	-	254
- mars "	-	-	-	-	-	-	-	20	-	-	-	-	-	-	20	-	20
- avril "	-	98	-	-	-	-	-	217	-	-	-	39	2	80	436	-	436
- mai "	-	-	-	-	-	-	-	20	-	-	-	-	5 585	40	5 645	-	5 645
- juin "	-	-	-	-	-	-	-	137	-	-	-	23 596	283	-	24 015	-	24 015
- juillet "	-	-	-	-	-	-	-	39	-	-	-	70	132	41	283	-	283
- août "	-	-	-	-	-	-	-	20	-	-	-	1 045	15 649	56	16 770	-	16 770
- septembre "	-	-	-	-	-	-	-	98	-	-	-	20	2	22	143	-	143
Total	-	257	-	-	-	-	-	1 392	-	-	-	24 790	21 666	355	48 461	-	48 461
Campagne 2009/10																	
(Oct 09 à Sept 10)																	
- octobre 2009	-	-	-	20	-	-	-	254	-	-	-	94	56	-	424	-	424
- novembre "	-	-	-	-	-	-	-	98	-	-	-	-	41	20	159	-	159
- décembre "	-	-	-	20	-	-	-	78	-	-	-	-	1	55	154	-	154
Total	-	-	-	40	-	-	-	430	-	-	-	94	98	75	737	-	737

... DEPUIS LA REUNION																	
	ALL	BEL	BUL	ESP	FIN	GRE	IRL	ITA	POL	POR	ROU	RU	METROP	DOM	TOTAL UE	PT	TOTAL
Campagne 2006/07																	
Total (Juil 06 à Sept 07)	18 367	877	0	3 411	0	723	860	12 207	46	0	0	8 110	155 580	0	200 180	8	200 188
Campagne 2007/08																	
Total (Oct 07 à Sept 08)	33 453	-	-	3 905	7 800	676	496	8 003	13 695	-	-	4 914	118 041	-	190 984	6	190 990
Campagne 2008/09																	
(Oct 08 à Sept 09)																	
- octobre 2008	156	-	-	472	-	45	117	1 408	-	-	-	663	9 892	-	12 753	-	12 753
- novembre "	254	-	-	585	-	-	20	361	-	-	-	43	22 035	-	23 298	-	23 298
- décembre "	254	-	-	293	-	-	-	833	-	-	-	521	3 813	-	5 714	-	5 714
- janvier 2009	491	-	-	-	-	68	78	435	-	-	-	460	15 624	-	17 156	-	17 156
- février "	530	-	-	135	-	68	78	41	-	-	-	410	14 589	-	15 851	2	15 853
- mars "	218	-	23	449	-	68	78	1 182	22	-	-	195	1 966	-	4 201	-	4 201
- avril "	605	-	-	293	-	45	156	525	-	-	-	215	28 858	-	30 697	-	30 697
- mai "	589	-	-	381	-	90	98	853	-	-	-	302	4 267	-	6 580	-	6 580
- juin "	176	-	-	-	-	39	117	575	-	-	-	259	2 781	-	3 947	-	3 947
- juillet "	59	-	-	449	-	68	-	780	22	-	-	683	2 149	-	4 210	2	4 212
- août "	59	-	-	336	-	68	177	911	-	-	11 554	911	3 909	-	17 925	1	17 926
- septembre "	316	472	-	135	-	23	117	355	-	94	-	248	8 418	-	10 177	1	10 178
Total	3 707	472	23	3 528	-	582	1 036	8 259	44	94	11 554	4 910	118 301	-	152 510	6	152 516
Campagne 2009/10																	
(Oct 09 à Sept 10)																	
- octobre 2009	195	-	-	11 886	-	23	78	788	-	-	-	800	21 979	-	35 749	2	35 751
- novembre "	566	-	-	247	-	62	156	722	22	-	-	11 443	2 121	-	15 339	2	15 341
- décembre "	899	-	23	292	-	68	-	852	-	-	-	866	2 675	-	5 675	-	5 675
Total	1 660	-	23	12 425	-	153	234	2 362	22	-	-	13 109	26 775	-	56 763	4	56 767

(1) Seuls sont indiqués les Etats vers lesquels du sucre a été exporté depuis 2006/07.

Sources : Douanes

IMPORTATIONS DE SUCRE DES DOM PAR ORIGINE ... (1)

(en t de sucre blanc)

... AUX ANTILLES												
	ALL	BEL	DK	ESP	ITA	PB	RU	METROP	DOM	TOTAL UE	PT	TOTAL
Campagne 2006/07												
<i>Total (Juil 06 à Sept 07)</i>	0	0	25	21	1	0	0	15 278	760	16 085	41	16 126
Campagne 2007/08												
<i>Total (Oct 07 à Sept 08)</i>	-	-	-	-	-	15	-	12 787	390	13 192	63	13 255
Campagne 2008/09												
<i>(Oct 08 à Sept 09)</i>												
- octobre 2008	-	-	-	-	-	-	-	914	-	914	6	920
- novembre "	-	-	-	-	-	-	-	1 443	39	1 482	3	1 485
- décembre "	-	3	-	-	-	-	-	856	-	859	6	864
- janvier 2009	-	-	-	-	-	-	-	1 242	-	1 242	0	1 242
- février "	-	-	-	-	-	-	-	277	-	277	5	282
- mars "	-	-	-	-	-	-	-	985	-	985	1	986
- avril "	-	132	-	-	-	-	-	1 455	-	1 587	1	1 588
- mai "	-	-	-	-	-	-	-	965	-	965	0	965
- juin "	-	-	-	17	-	-	-	1 246	-	1 263	2	1 266
- juillet "	-	-	-	-	-	-	-	1 378	-	1 378	1	1 379
- août "	-	-	-	-	-	-	-	994	-	994	1	996
- septembre "	-	-	-	-	-	-	-	1 008	-	1 008	0	1 008
Total	-	135	-	17	-	-	-	12 762	39	12 953	27	12 980
Campagne 2008/09												
<i>(Oct 09 à Sept 10)</i>												
- octobre 2009	-	-	-	-	-	-	-	1 253	-	1 253	48	1 301
- novembre "	-	44	-	-	-	-	-	594	-	638	4	642
- décembre "	2	-	-	-	-	-	-	824	-	826	25	851
Total	2	44	-	-	-	-	-	2 671	-	2 717	77	2 794

... A LA REUNION												
	ALL	BEL	DK	ESP	ITA	PB	RU	METROP	DOM	TOTAL UE	PT	TOTAL
Campagne 2006/07												
<i>Total (Juil 06 à Sept 07)</i>	0	-	-	-	-	-	-	654	-	654	7	661
Campagne 2007/08												
<i>Total (Oct 07 à Sept 08)</i>	-	64	-	7	1	1	-	786	-	859	2	861
Campagne 2008/09												
<i>(Oct 08 à Sept 09)</i>												
- octobre 2008	-	-	-	-	-	-	-	72	-	72	-	72
- novembre "	-	-	-	-	-	-	-	24	-	24	-	24
- décembre "	-	-	-	-	-	-	-	110	-	110	-	110
- janvier 2009	-	-	-	-	-	-	-	34	-	34	-	34
- février "	-	-	-	-	1	-	-	15	-	16	-	16
- mars "	-	-	-	-	-	-	-	105	-	105	-	105
- avril "	-	-	-	-	-	-	-	88	-	88	-	88
- mai "	-	-	-	-	-	-	-	0	-	0	-	0
- juin "	-	-	-	-	-	-	-	29	-	29	-	29
- juillet "	-	-	-	-	-	-	100	73	-	173	-	173
- août "	-	-	-	-	-	-	-	129	-	129	-	129
- septembre "	-	-	-	9	-	-	-	16	-	25	-	25
Total	-	-	-	9	1	-	100	694	-	804	-	804
Campagne 2009/10												
<i>(Oct 08 à Sept 09)</i>												
- octobre 2009	-	-	-	-	-	-	-	56	-	56	1	57
- novembre "	-	-	-	-	-	-	-	113	-	113	-	113
- décembre "	-	-	-	-	-	-	-	83	-	83	-	83
Total	-	-	-	-	-	-	-	252	-	252	1	253

(1) Seuls sont indiqués les Etats depuis lesquels du sucre a été importé depuis 2006/07.

Sources : Douanes

Exportations mensuelles (métropole comprise) de sucre des DOM par nature

	17011110		17011190		17011290		17019100		17019910		17019990		Total	
	Reunion	Antilles	Reunion	Antilles	Reunion	Antilles	Reunion	Antilles	Reunion	Antilles	Reunion	Antilles	Reunion	Antilles
Campagne 06/07														
Total	101 920	83 531	97 872	6 787	0	122	0	122	0	125	1	0	199 792	90 566
Campagne 07/08														
Total	80 956	43 198	114 929	13 511	0	0	0	286	2	383	0	0	195 887	57 379
Campagne 08/09														
oct-08	146	20	12 607	335	0	0	0	0	0	0	0	3	12 754	357
nov-08	15 113	0	8 184	140	0	0	0	3	0	0	0	0	23 297	144
déc-08	0	0	5 712	320	0	0	0	0	0	1	0	35	5 712	356
janv-09	14 996	0	2 160	262	0	0	0	0	0	0	0	0	17 156	262
févr-09	11 700	0	4 152	254	0	0	0	0	0	0	0	0	15 852	254
mars-09	0	0	4 201	20	0	0	0	0	0	0	0	0	4 201	20
avr-09	26 122	42	4 573	396	0	11	0	0	0	1	0	0	30 695	451
mai-09	0	5 079	6 580	582	0	0	0	0	0	0	0	0	6 580	5 662
juin-09	0	23 549	3 947	466	0	0	0	3	0	0	0	0	3 947	24 018
juil-09	0	24	4 209	263	0	0	0	6	0	0	0	0	4 209	293
août-09	11 554	16 468	6 371	302	0	0	0	11	0	0	1	0	17 926	16 781
sept-09	0	0	10 176	145	0	0	0	0	0	0	1	0	10 177	145
Total	79 630	45 181	72 872	3 485	0	11	0	23	0	2	2	38	152 505	48 741
Campagne 09/10														
oct-09	23 010	56	12 740	368	0	0	0	0	0	0	0	0	35 751	424
nov-09	11 164	0	4 176	161	0	0	0	0	0	0	0	0	15 340	161
déc-09	80	0	5 594	158	0	0	0	0	0	0	0	0	5 674	158
Total	34 254	56	22 510	686	0	0	0	0	0	0	0	0	56 764	743

17011110 : Sucres de canne, bruts, sans addition d'aromatisants ou de colorants, destinés à être raffinés

17011190 : Sucres de canne, bruts, sans addition d'aromatisants ou de colorants (à l'excl. des sucres destinés à être raffinés)

17019100 : Sucres de canne ou de betterave, à l'état solide, additionnés d'aromatisants ou de colorants

17019910 : Sucres blancs, sans addition d'aromatisants ou de colorants, contenant, à l'état sec, en poids déterminé selon la méthode polarimétrique, 99,5% ou plus de saccharose

17019990 : Sucres de canne ou de betterave et saccharose chimiquement pur, à l'état solide (à l'excl. des sucres bruts, des sucres de canne ou de betterave additionnés d'aromatisants ou de colorants ainsi que des sucres blancs)

Source : Douanes

Importations mensuelles de sucre (métropole comprise) des DOM par nature (NC)

	17011110			17011190			17011290			17019100			17019910			17019990			Total		
	Reunion	Antilles	Guyane	Reunion	Antilles	Guyane	Reunion	Antilles	Guyane	Reunion	Antilles	Guyane	Reunion	Antilles	Guyane	Reunion	Antilles	Guyane	Reunion	Antilles	Guyane
Campagne 06/07																					
Total	0	0	0	36	1 873	449	21	120	5	22	4	0	393	12 726	1 313	193	1 402	86	663	16 125	1 853
Campagne 07/08																					
Total	0	0	0	27	522	311	0	26	0	32	0	0	567	11 336	1 066	234	284	21	860	12 168	1 399
Campagne 08/09																					
oct-08	0	0	0	11	42	39	0	23	0	0	0	0	60	793	34	1	25	3	72	883	76
nov-08	0	98	0	0	140	21	0	23	0	1	0	0	23	1 098	98	0	4	4	24	1 362	123
déc-08	0	0	0	0	124	17	0	0	0	0	0	2	66	598	143	44	10	5	110	733	167
janv-09	0	312	0	16	1	63	0	0	0	11	0	0	0	804	71	7	33	0	34	1 150	134
févr-09	0	0	0	8	0	23	3	0	0	1	0	0	3	183	69	0	0	6	16	183	98
mars-09	0	0	0	0	124	18	0	0	0	9	1	0	64	785	48	31	6	3	105	917	69
avr-09	0	0	0	0	28	63	0	7	0	16	0	0	72	1 426	28	0	78	0	88	1 538	91
mai-09	0	0	0	0	5	78	0	0	0	0	0	0	0	913	46	0	1	0	0	919	124
juin-09	0	0	0	3	12	0	0	0	0	0	0	0	26	1 175	74	0	4	0	29	1 192	74
juil-09	0	0	0	0	4	107	3	21	0	1	0	0	156	1 222	24	12	22	0	173	1 269	131
août-09	0	0	0	16	8	78	2	1	16	4	0	0	100	821	96	7	52	0	129	883	190
sept-09	0	0	0	0	0	43	5	3	0	2	0	0	6	887	94	12	2	0	25	892	137
Total	0	410	0	55	489	550	12	77	16	47	1	2	577	10 705	826	113	238	22	803	11 920	1 415
Campagne 09/010																					
oct-09	0	0	0	0	6	21	0	23	0	5	0	0	27	1 138	112	24	0	2	57	1 166	135
nov-09	0	0	0	14	0	21	0	0	0	3	0	0	67	552	46	29	23	0	113	575	68
déc-09	0	0	0	0	9	57	0	10	0	1	0	0	27	756	72	54	4	0	83	779	129
Total	0	0	0	14	14	99	0	33	0	10	0	0	120	2 445	230	108	27	2	252	2 520	331

17011110 : Sucres de canne, bruts, sans addition d'aromatissants ou de colorants, destinés à être raffinés

17011190 : Sucres de canne, bruts, sans addition d'aromatissants ou de colorants (à l'excl. des sucres destinés à être raffinés)

17011290 : Sucres de betterave, bruts, sans addition d'aromatissants ou de colorants (à l'excl. des sucres destinés à être raffinés)

17019100 : Sucres de canne ou de betterave, à l'état solide, additionnés d'aromatissants ou de colorants

17019910 : Sucres blancs, sans addition d'aromatissants ou de colorants, contenant, à l'état sec, en poids déterminé selon la méthode polarimétrique, 99,5% ou plus de saccharose

17019990 : Sucres de canne ou de betterave et saccharose chimiquement pur, à l'état solide (à l'excl. des sucres bruts, des sucres de canne ou de betterave additionnés d'aromatissants ou de colorants ainsi que des sucres blancs)

Source : Douanes

V– Les échanges de sucre en l'état

IMPORTATIONS FRANCAISES DE SUCRE EN PROVENANCE DES PAYS DE L'UE (1)

(en t de sucre blanc)

	ALL	AUT	DK	ESP	FIN	GRE	HON	IRL	ITA	LET	LIT	PB	POL	POR	R. TCH	RU	SLQ	SUE	UEBL	TOTAL (2)
Campagne 2005/06 (Juillet 05 à Juin 06)	66 209	612	1 018	54 339	-	61	563	137	9 380	-	-	36 251	-	2 707	4 635	14 920	373	39	39 663	230 907
Campagne 2006/07 (Juillet 06 à Sept 07)	81 624	1 646	1 220	109 412	10	61	1 008	163	10 073	-	-	33 212	23	3 898	7 511	37 881	373	112	46 355	334 582
Campagne 2007/08 (Octobre 07 à Sept 08)	60 179	941	56	68 392	-	24	158	103	8 560	-	6	21 811	264	10 046	2 899	60 949	100	170	32 805	267 463
Campagne 2008/09 (Octobre 08 à Sept 09)																				
- octobre 2008	6 712	-	-	4 664	-	-	-	-	919	-	-	1 895	73	382	231	3 646	-	11	2 907	21 440
- novembre "	4 527	-	15	2 935	-	63	-	-	766	-	-	1 602	72	315	249	3 815	-	19	2 766	17 144
- décembre "	4 731	-	-	4 040	-	-	-	-	536	-	-	1 632	48	294	357	3 867	-	14	2 842	18 361
- janvier 2009	4 129	-	-	3 084	-	22	-	-	388	-	-	1 870	48	277	43	3 117	-	27	2 425	15 430
- février "	4 674	-	-	2 534	-	-	-	-	572	-	-	1 598	10	205	371	3 061	55	26	2 731	15 837
- mars "	4 188	-	-	3 759	-	-	-	-	678	-	-	1 704	70	373	275	3 269	-	15	2 859	17 190
- avril "	4 382	-	-	3 095	-	-	-	-	511	-	-	1 892	42	246	189	2 785	-	13	2 705	15 860
- mai "	4 193	-	-	3 805	-	-	-	-	644	-	-	1 710	44	272	208	2 759	50	10	2 281	15 976
- juin "	5 354	-	-	4 383	-	-	-	-	1 345	-	-	2 393	44	339	116	2 671	50	13	3 443	20 151
- juillet "	8 447	1	-	4 856	-	-	-	-	1 199	-	-	2 404	61	674	317	2 554	100	14	2 651	23 278
- août "	3 900	-	-	4 331	-	-	-	-	525	-	-	2 232	22	829	242	2 766	50	13	3 050	17 960
- septembre "	4 952	-	1	5 002	-	-	-	-	1 380	-	-	2 070	-	893	1 084	2 880	150	16	3 124	21 552
Total	60 189	1	16	46 488	-	85	-	-	9 463	-	-	23 002	534	5 099	3 682	37 190	455	191	33 784	220 179
Campagne 2009/10 (Octobre 09 à Sept 10)																				
- octobre 2009	4 241	-	3	4 117	-	-	-	-	6 689	-	-	1 665	-	454	15	1 961	-	17	3 355	22 517
- novembre "	3 363	-	-	4 946	-	-	-	-	359	-	-	1 407	-	378	908	1 828	100	16	2 945	16 250
- décembre "	4 504	-	1	4 615	-	-	-	-	182	-	-	1 814	-	434	736	1 139	165	17	2 638	16 245
Total	12 108	-	4	13 678	-	-	-	-	7 230	-	-	4 886	-	1 266	1 659	4 928	265	50	8 938	55 012

(1) Seuls sont indiqués les Etats membres en provenance desquels du sucre a été importé depuis 2004/05.

(2) Total des pays adhérents à l'UE au cours de la période considérée.

Source : Douanes

EXPORTATIONS FRANCAISES DE SUCRE VERS LES PAYS DE L'UE (1)

(en t de sucre blanc)

	ALL	AUT	BUL	CHY	DK	ESP	EST	FIN	GR	HON	IRL	ITA	LIT	MAL	PB	POL	POR	ROU	R. TCH	RU	SLN	SUE	UEBL	TOTAL
Campagne 2005/06 (Juil 05 à Juin 06) <i>dont DOM</i>	254 227 975	587		2 086	3 690	281 437 608	0	71	7 499 136	-	23 570 215	179 433 8 700	-	631	37 008	39	921		54	120 322 4 543	46	785	572 054 516	1 484 460 15 693
Campagne 2006/07 (Juil 06 à Sept 07) <i>dont DOM</i>	353 480 17 908	38 657	0	2 670	6 293	508 938 3 326	5	143	17 785 315	5 210	59 003 839	342 191 12 727	2	566	61 165	6 095 22	4 349	0	334	177 668 7 888	355	1 726	253 560 986	1 840 291 44 011
Campagne 2007/08 (Oct 07 à Sept 08) <i>dont DOM</i>	287 171 33 453	61 516	0	2 261	10 610	434 528 3905	3	7 846 7800	28 800 676	226	50 639 496	353 695 9 466	1	69	61 036	33 563 24 752	14 033 7889	41	223	165 574 4 914	222	748	225 499 852	1 738 304 94 203
Campagne 2008/09 (Oct 08 à Sept 09)																								
- octobre 2008	30 464	17	-	282	294	64 712	1	-	703	5	6 239	26 267	-	-	1 666	2 378	515	4	44	11 884	2	5	11 505	156 987
- novembre "	27 407	2	-	282	271	41 429	-	-	852	25	3 792	24 330	-	-	2 011	1 098	502	4	17	10 446	22	-	20 616	133 106
- décembre "	16 841	-	-	133	26	19 161	-	4	14 998	5	2 975	26 115	1	-	1 410	356	282	1	8	9 527	5	23	13 402	105 273
- janvier 2009	17 172	6	-	276	218	18 425	-	-	962	28	1 797	28 368	1	-	2 629	567	583	1	13	9 935	21	5	10 802	91 809
- février "	17 798	4	-	166	244	24 150	-	5	2 068	15	1 993	31 240	-	-	2 385	654	2 479	-	49	19 632	23	12	7 953	110 870
- mars "	22 965	27	23	370	138	35 750	-	1	2 850	1 776	2 242	32 188	-	-	3 513	2 461	693	-	4	11 731	23	57	13 146	129 958
- avril "	19 574	25	-	317	401	33 108	-	5	1 729	1 240	2 053	31 224	-	-	4 797	2 601	385	-	4	12 245	-	121	21 976	131 805
- mai "	20 588	28	4	253	387	35 594	-	-	1 488	1 338	2 460	31 716	-	-	3 733	1 438	537	3	13	11 766	23	66	17 655	129 090
- juin "	21 582	533	10	559	565	35 097	-	-	11 804	1 189	2 940	54 915	-	-	11 380	2 661	482	-	17	34 353	24	228	11 407	189 746
- juillet "	23 140	932	-	166	271	40 362	-	-	2 556	786	1 758	43 378	1	-	3 098	5 584	687	126	13	14 253	24	27	10 540	147 702
- août "	19 624	1 583	-	123	307	30 086	-	5	1 789	11	1 877	25 511	-	20	2 012	4 551	21	11 579	39	16 278	-	206	8 218	123 840
- septembre "	22 334	1 305	-	82	381	34 958	-	4	4 995	30	2 684	61 143	-	-	2 761	3 691	152	120	12	16 249	23	137	19 130	170 191
Total	259 489	4 462	37	3 009	3 503	412 832	1	24	46 794	6 448	32 810	416 395	3	20	41 395	28 040	7 318	11 838	233	178 299	190	887	166 350	1 620 377
<i>dont DOM</i>	3 702		23			3 526			580		1035	9 651				45	94	11 554		29 698			728	60 636
Campagne 2009/10 (Oct 09 à Sept 10)																								
- octobre 2009	32 232	1 459	-	162	877	49 025	-	4	3 852	6	1 632	33 809	-	20	2 341	2 584	194	43	10	18 603	23	213	30 650	177 739
- novembre "	27 471	502	-	64	1 012	40 405	-	-	2 311	23	1 878	32 618	-	-	5 196	5 392	27	42	10	29 799	23	127	40 521	187 421
- décembre "	22 231	35	23	285	654	27 413	-	4	2 209	-	1 279	28 457	1	41	2 235	432	46	24	26	17 617	1	76	32 970	136 059
Total	81 934	1 996	23	511	2 543	116 843	0	8	8 372	29	4 789	94 884	1	61	9 772	8 408	267	109	46	66 019	47	416	104 141	501 219
<i>dont DOM</i>	1 659		23			12 464			152		234	2 791				22				13 202				30 547

(1) Seuls sont indiqués les Etats membres vers lesquels du sucre a été expédié depuis 2005/06. UE à 25 jusqu'en 2006/07 et UE 27 à compter du 1er octobre 2007.

Sources : Douanes

**IMPORTATIONS FRANCAISES DE SUCRE DES
PAYS TIERS PAR PAYS D'ORIGINE**

(en t de sucre blanc)

	Total du 1.10.2008 au 30.09.2009	OCTOBRE 2009	NOVEMBRE 2009	DECEMBRE 2009	Total du 1.10.2009 au 31.12.2009
EN PROVENANCE DES ACP ET INDE					
- Benin	-	-	-	-	-
- Congo	-	-	-	-	-
- Côte d'Ivoire	2 167	47	-	-	47
- Guyana	9 132	-	-	-	-
- Inde	208	-	-	-	-
- Madagascar	1 151	-	-	-	-
- Malawi	332	43	-	-	43
- Mozambique	2 922	-	-	-	-
- Ile Maurice	52 650	82	25 411	-	25 493
- République démocratique du Congo	-	-	-	-	-
- Swaziland	48 008	-	-	-	-
- Trinidad-et-Tobago	-	-	-	-	-
- Zambie	-	-	-	-	-
	116 570	172	25 411	0	25 583
<i>dont sucre blanc :</i>	1 654	43	0	0	43
EN PROVENANCE D'AUTRES PAYS					
- Afrique du Sud	1	-	-	-	-
- Argentine	2 661	48	-	107	155
- Australie	-	1	-	-	1
- Bangladesh	500	-	-	-	-
- Barbades	14 567	-	-	-	-
- Bolivie	-	-	-	-	-
- Belize	-	-	-	-	-
- Bosnie Herzegovine	1	-	-	-	-
- Brésil	29 583	1 126	912	1 008	3 046
- Chine	114	-	7	16	23
- Colombie	-	-	-	-	-
- Costa Rica	436	20	22	22	64
- Cuba	17 537	-	-	-	-
- Equateur	65	-	17	17	34
- Etats-Unis	23	2	1	-	3
- Guatemala	-	-	-	-	-
- Haïti	-	-	-	-	-
- Israël	71	-	-	-	-
- Kenya	-	-	-	-	-
- Maroc	-	-	-	-	-
- Mauritanie	73	-	-	-	-
- Mexique	-	-	-	-	-
- Myanmar	18	-	-	-	-
- Paraguay	2 968	778	274	68	1 120
- Pérou	84	18	10	-	28
- Philippines	78	9	-	11	20
- République Dominicaine	30 620	3	-	-	3
- Russie	1	-	-	-	-
- Serbie	-	-	-	-	-
- Sierra Leone	-	-	-	-	-
- Sri Lanka	1	-	-	-	-
- Suisse	207	14	15	-	29
- Taïwan	-	-	-	-	-
- Thaïlande	1 701	172	-	20	192
- Togo	-	-	-	-	-
- Turquie	-	-	-	-	-
	101 310	2 191	1 258	1 269	4 718
<i>dont sucre blanc :</i>	5 615	876	80	226	1 182
(2)	828	-	-	-	0
DIVERS (1)	-11 858	-	-	-	0
TOTAL GENERAL	206 850	2 363	26 669	1 269	30 301
<i>dont sucre blanc :</i>	7 269	919	80	226	1 225

(1) Les quantités négatives sur cette ligne proviennent d'un retranchement des quantités importées au titre du perfectionnement actif.

(2) Les quantités indiquées correspondent à un code douanier pour une origine no:

Source : Douanes

**EXPORTATIONS FRANCAISES DE SUCRE VERS LES PAYS TIERS
PAR PAYS DE DESTINATION (1)**

(en t de sucre blanc)

	TOTAL du 1.10.2008 au 30.09.2009	OCTOBRE 2009	NOVEMBRE 2009	DECEMBRE 2009	TOTAL du 1.10.2009 au 31.12.2009
AFRIQUE					
AFRIQUE DU NORD :					
- Algérie	104 456	1 375	18 261	44 154	63 790
- Egypte	3 965	14 300	48	4 159	18 507
- Libye	3 301	7 650	13 100	6 100	26 850
- Maroc	323	19	-	-	19
- Tunisie	665	12 037	5 098	1 727	18 862
	112 710	35 381	36 507	56 140	128 028
<i>dont sucre brut :</i>	155	2	3	22	27
AFRIQUE OCCIDENTALE :					
- Bénin	4 453	367	324	216	907
- Burkina Faso	-	-	-	-	-
- Cap Vert	-	-	-	-	-
- Côte-d'Ivoire	5	-	3	-	3
- Gambie	175	-	-	-	-
- Ghana	695	324	-	108	432
- Guinée	1 399	-	-	-	-
- Guinée-Bissau	-	-	-	-	-
- Libéria	110	22	66	22	110
- Mali	66	-	-	138	138
- Mauritanie	-	45	-	-	45
- Niger	12 108	-	-	-	-
- Nigéria	18 372	-	1 772	1 837	3 609
- Sénégal	35 188	105	367	1 243	1 715
- Sierra Léone	130	43	22	-	65
- Soudan	-	-	-	-	-
- Tchad	9	-	2	-	2
- Togo	2 483	-	801	-	801
	75 193	906	3 357	3 564	7 827
<i>dont sucre brut :</i>	3	0	0	0	0

(1) Il s'agit des quantités de sucre dédouanées vers un pays tiers au départ de France, à l'exclusion des dédouanements effectués en

Source : Douanes

**EXPORTATIONS FRANCAISES DE SUCRE VERS LES PAYS TIERS
PAR PAYS DE DESTINATION**

(en t de sucre blanc)

	TOTAL du 1.10.2008 au 30.09.2009	OCTOBRE 2009	NOVEMBRE 2009	DECEMBRE 2009	TOTAL du 1.10.2009 au 31.12.2009
AFRIQUE CENTRALE ORIENTALE ET AUSTRALE :					
- Afrique du Sud	2	2	-	-	2
- Angola	-	-	-	-	-
- Cameroun	4 510	-	1 012	-	1 012
- République Centrafricaine	-	-	-	-	-
- Comores	-	-	-	-	-
- Congo (Rep)	5	-	-	-	-
- Djibouti	65	-	-	23	23
- Erythrée	-	-	-	-	-
- Gabon	9	-	2	1	3
- Guinée équatoriale	830	44	87	87	218
- Kenya	-	-	-	-	-
- Madagascar	19	-	-	-	-
- Ile Maurice	-	-	-	-	-
- Mayotte	7	2	2	-	4
- Tanzanie	-	-	-	-	-
	5 447	48	1 103	111	1 262
<i>dont sucre brut :</i>	2	2	2	0	4
AMERIQUES					
- Antigua et Barbuda	-	-	-	-	-
- Antilles néerlandaises	-	-	-	-	-
- Aruba	-	-	-	-	-
- Bahamas	-	-	-	-	-
- Barbade	-	-	-	-	-
- Bresil	-	-	-	-	-
- Canada	285	13	-	15	28
- Colombie	1	-	-	-	-
- Cuba	-	-	-	-	-
- Dominique	35	-	-	-	-
- Etats-Unis	106	3	34	2	39
- Grenade	-	-	-	-	-
- Guyana	-	-	-	-	-
- Jamaïque	-	-	-	-	-
- Mexique	7	-	-	-	-
- Panama	-	-	-	-	-
- Pérou	-	-	-	-	-
- République Dominicaine	-	-	-	-	-
- Saint-Pierre et Miquelon	-	-	-	-	-
- Saint Vincent et les Grenadines	-	-	-	-	-
- Samoa	-	-	-	-	-
- Surinam	-	-	-	-	-
	434	16	34	17	67
<i>dont sucre brut :</i>	125	4	0	5	9

**EXPORTATIONS FRANCAISES DE SUCRE VERS LES PAYS TIERS
PAR PAYS DE DESTINATION**

(en t de sucre blanc)

	TOTAL du 1.10.2008 au 30.09.2009	OCTOBRE 2009	NOVEMBRE 2009	DECEMBRE 2009	TOTAL du 1.10.2009 au 31.12.2009
ASIE					
ASIE OCCIDENTALE					
- Arabie Saoudite	1 266	38	370	38	446
- Bahreïn	-	-	-	-	-
- Cisjordanie	-	230	-	1 150	1 380
- Emirats Arabes Unis	5 364	-	11	1 127	1 138
- Iran	-	-	-	-	-
- Israël	72 176	8 239	32 692	10 642	51 573
- Jordanie	-	-	1 426	-	1 426
- Koweït	1 496	-	230	-	230
- Liban	1 860	550	617	1 734	2 901
- Qatar	-	-	-	-	-
- Syrie	11 000	-	1 672	828	2 500
	93 162	9 057	37 018	15 519	61 594
<i>dont sucre brut :</i>	5	0	1	0	0
AUTRES PAYS D'ASIE :					
- Afghanistan	-	-	-	-	-
- Bangladesh	-	-	22	-	22
- Brunéi	-	-	-	-	-
- Chine	5	-	1	-	1
- Corée du sud	32	-	-	7	7
- Hong-Kong	9	3	3	-	6
- Inde	3	-	2	-	2
- Indonésie	-	-	-	-	-
- Japon	374	73	41	107	221
- Malaisie	2	2	-	-	2
- Maldives	1	-	-	3	3
- Pakistan	-	-	-	-	-
- Philippines	2	-	-	-	-
- Singapour	4	-	-	-	-
- Sri Lanka	-	-	-	-	-
- Taïwan	1 250	92	-	-	92
- Thaïlande	16	3	-	-	3
- Viêt-Nam	1	-	-	-	-
	1 699	173	69	117	359
<i>dont sucre brut :</i>	95	19	0	20	39
AUSTRALIE ET OCEANIE					
- Australie	46	-	-	-	-
- Fidji	-	-	-	-	-
- Nouvelle Calédonie	238	25	-	19	44
- Nouvelle Zélande	119	-	-	2	2
- Polynésie française	217	9	10	11	30
	620	34	10	32	76
<i>dont sucre brut :</i>	68	5	1	3	9

**EXPORTATIONS FRANCAISES DE SUCRE VERS LES PAYS TIERS
PAR PAYS DE DESTINATION**

(en t de sucre blanc)

	TOTAL du 1.10.2008 au 30.09.2009	OCTOBRE 2009	NOVEMBRE 2009	DECEMBRE 2009	TOTAL du 1.10.2009 au 31.12.2009
EUROPE (hors UE)					
- Albanie	1	-	-	-	-
- Andorre	5 399	267	225	359	851
- Azerbaïdjan	-	-	-	-	-
- Bosnie Herzegovine	241	21	-	22	43
- Croatie	-	-	-	-	-
- Géorgie	-	-	3	-	3
- Islande	92	23	-	-	23
- Kosovo	-	-	-	-	-
- Macédoine	-	-	-	-	-
- Monténégro	-	-	-	-	-
- Norvège	83	128	11	14	153
- Ouzbékistan	-	-	-	-	-
- Russie	1 533	6	1	1	8
- Serbie	-	-	-	-	-
- Suisse	107 938	4 115	5 155	4 984	14 254
- Turquie	201	-	6	22	28
- Ukraine	2	-	-	-	-
	115 490	4 560	5 401	5 402	15 363
<i>dont sucre brut :</i>	265	18	4	11	33
DIVERS (1)	-10 774	-347	-278	-239	-864
TOTAL GENERAL	393 981	49 828	83 221	80 663	213 712
<i>dont sucre brut :</i>	720	50	11	61	122

(1) retranchement des quantités exportées au titre du perfectionnement actif.

**CERTIFICATS DELIVRES EN FRANCE POUR
L'EXPORTATION DE SUCRE**

(en t de sucre valeur blanc)

	Sucres produits dans le quota			Sucres produits au-delà du quota (hors quota)
	Suite adjudication	Délivrance automatique	Certificats délivrés sans restitutions	
Engagements de la campagne 2005/06	561 090	2 139	800	1 452 305
Engagements de la campagne 2006/07 (1)	221 850	31 510	6 957	0
Engagements de la campagne 2007/08	437 050	28 790	7 526	0
Engagements de la campagne 2008/09 (1)				
juillet 2008	-	-	-	-
août "	-	-	-	-
septembre "	-	-	-	-
octobre "	-	-	84	23 002
novembre "	-	-	176	21 350
décembre "	-	-	259	14 166
janvier 2009	-	-	221	16 061
février "	-	-	255	7 876
mars "	-	-	334	21 507
avril "	-	-	295	50 000
mai "	-	-	305	85 000
juin "	-	-	315	69 137
juillet "	-	-	141	2 671
août "	-	-	491	0
septembre "	-	-	295	90 227
	0	0	3 171	400 997
Engagements de la campagne 2009/10 (1)				
octobre "	-	-	140	125 629
novembre "	-	-	422	210 541
décembre "	-	-	338	0
janvier 2010	-	-	19 380	0
février "	-	-	0	0
	0	0	20 280	336 170

(1) Certificats valables à partir du jour de leur délivrance jusqu'à l'expiration du cinquième mois suivant celui au cours duquel cette adjudication partielle a eu lieu (article 12 du règlement (CE) n°958/2006)

Source : FranceAgriMer

VI – Les échanges français de produits sucrés

IMPORTATIONS DE PRODUITS TRANSFORMES EN PROVENANCE DE L'UE ET DES PAYS TIERS

P R O D U I T S	UE			PT			TOTAL		
	CUMUL du 1.10.08 au 31.12.2008	DECEMBRE 2009	CUMUL du 1.10.2009 au 31.12.2009	CUMUL du 1.10.08 au 31.12.2008	DECEMBRE 2009	CUMUL du 1.10.2009 au 31.12.2009	CUMUL du 1.10.08 au 31.12.2008	DECEMBRE 2009	CUMUL du 1.10.2009 au 31.12.2009
Yoghourts, préparations à base de lait, glaces de consommation (t)	37 360	12 686	37 647	929	272	768	38 289	12 958	38 415
Confiserie sans cacao (t)	23 433	6 912	23 151	1 333	538	1 509	24 766	7 450	24 660
Produits cacaotés (t)	92 032	27 787	89 340	9 766	2 261	7 268	101 798	30 048	96 608
Préparations alimentaires diverses (t)	188 524	65 484	201 424	25 841	8 392	24 253	214 365	73 876	225 677
Biscuiterie (t)	91 844	30 199	89 942	3 333	1 093	3 096	95 177	31 292	93 038
Boissons non alcoolisées (hl)	1 966 923	856 078	1 830 066	91 289	33 880	115 769	2 058 212	889 958	1 945 835
Liqueurs (hl)	99 834	28 396	87 650	803	352	814	100 637	28 748	88 464
Fruits à l'état congelé (t)	1 152	319	817	185	39	147	1 337	358	964
Fruits confits (t)	1 542	738	1 794	310	129	241	1 852	867	2 035
Confitures (t)	20 210	5 618	17 429	822	167	442	21 032	5 785	17 871
Fruits en conserves avec ou sans alcool (t)	35 721	9 466	29 423	18 182	4 601	15 088	53 903	14 067	44 511
Jus de fruits (t)	156 993	46 567	157 588	55 730	19 622	53 110	212 723	66 189	210 698
Sirops, sucres caramélisés et autres sucres (t)	14 036	4 354	12 660	306	122	491	14 342	4 476	13 151
Laits et crèmes de lait sucrés (t)	5 914	2 338	6 499	0	0	0	5 914	2 338	6 499

Sources : Douanes et FranceAgriMer

EXPORTATIONS DE PRODUITS TRANSFORMES A DESTINATION DE L'UE ET DES PAYS TIERS

P R O D U I T S	UE			PT			TOTAL		
	CUMUL du 1.10.08 au 31.12.2008	DECEMBRE 2009	CUMUL du 1.10.2009 au 31.12.2009	CUMUL du 1.10.08 au 31.12.2008	DECEMBRE 2009	CUMUL du 1.10.2009 au 31.12.2009	CUMUL du 1.10.08 au 31.12.2008	DECEMBRE 2009	CUMUL du 1.10.2009 au 31.12.2009
Yoghourts, préparations à base de lait, glaces de consommation (t)	103 857	29 341	99 056	6 913	2 684	7 992	110 770	32 025	107 048
Confiserie sans cacao (t)	8 544	2 670	8 173	1 658	579	1 796	10 202	3 249	9 969
Produits cacaotés (t)	67 933	18 524	65 172	9 579	2 854	10 897	77 512	21 378	76 069
Préparations alimentaires diverses (t)	194 207	63 340	195 985	65 198	21 783	64 956	259 405	85 123	260 941
Biscuiterie (t)	53 527	17 498	56 223	5 178	2 203	7 104	58 705	19 701	63 327
Boissons non alcoolisées (hl)	1 779 122	531 838	1 567 094	156 467	58 084	177 764	1 935 589	589 922	1 744 858
Liqueurs (hl)	66 093	13 289	58 314	56 499	15 824	53 821	122 592	29 113	112 135
Fruits à l'état congelé (t)	152	53	181	7	15	15	159	68	196
Fruits confits (t)	1 918	459	1 941	291	49	298	2 209	508	2 239
Confitures (t)	10 192	3 183	10 726	4 075	1 389	4 712	14 267	4 572	15 438
Fruits en conserves avec ou sans alcool (t)	3 239	1 227	4 078	1 302	600	1 840	4 541	1 827	5 918
Jus de fruits (t)	27 418	11 404	26 156	2 301	660	2 161	29 719	12 064	28 317
Sirops, sucres caramélisés et autres sucres (t)	25 941	7 695	20 372	4 541	1 781	3 782	30 482	9 476	24 154
Laits et crèmes de lait sucrés (t)	21 624	420	1 440	126	307	822	21 750	727	2 262

Sources : Douanes et FranceAgriMer

IMPORTATIONS DE SUCRE SOUS FORME DE PRODUITS TRANSFORMES

P R O D U I T S	UE			PT			TOTAL		
	CUMUL		CUMUL	CUMUL		CUMUL	CUMUL		CUMUL
	du 1.10.08 au 31.12.2008	DECEMBRE 2009	du 1.10.09 au 31.12.2009	du 1.10.08 au 31.12.2008	DECEMBRE 2009	du 1.10.09 au 31.12.2009	du 1.10.08 au 31.12.2008	DECEMBRE 2009	du 1.10.09 au 31.12.2009
Yoghourts, préparations à base de lait, glaces de consommation (t)	7 816	2 883	8 380	136	39	113	7 952	2 819	8 493
Confiserie sans cacao (t)	13 710	4 012	13 462	795	317	882	14 505	4 765	14 344
Produits cacotés (t)	31 889	9 818	31 103	4 380	883	2 908	36 269	10 655	34 011
Préparations alimentaires diverses (t)	28 669	9 865	30 581	3 461	1 228	3 411	32 130	10 604	33 992
Biscuiterie (t)	23 103	7 499	22 593	744	230	656	23 847	7 486	23 249
Boissons non alcoolisées (hl)	19 669	8 561	18 301	913	339	1 158	20 582	5 252	19 459
Liqueurs (hl)	793	217	696	20	8	20	813	255	716
Total produits "Hors Annexe I"	125 649	42 855	125 116	10 449	3 044	9 148	136 098	41 836	134 264
Fruits à l'état congelé (t)	187	54	132	21	5	17	208	41	149
Fruits confits (t)	395	228	540	152	66	117	547	169	657
Confitures (t)	7 474	1 986	6 214	293	33	153	7 767	1 893	6 367
Fruits en conserves avec ou sans alcool (t)	4 165	1 088	3 478	1 941	498	1 657	6 106	1 753	5 135
Jus de fruits (t)	22 652	5 294	17 339	3 505	1 233	3 448	26 157	5 801	20 787
Total "Fruits et Légumes Transformés"	34 873	8 650	27 703	5 912	1 835	5 392	40 785	9 657	33 095
Sirops, sucres caramélisés et autres sucres (t)	9 032	2 690	8 208	196	69	274	9 228	2 246	8 482
Laits et crèmes de lait sucrés (t)	2 424	960	2 673	0	0	0	2 424	947	2 673
TOTAL	171 978	55 155	163 700	16 557	4 948	14 814	188 535	54 686	178 514

Sources : Douanes et FranceAgriMer

EXPORTATIONS DE SUCRE SOUS FORME DE PRODUITS TRANSFORMES

PRODUITS	UE			PT			TOTAL		
	CUMUL		CUMUL	CUMUL		CUMUL	CUMUL		CUMUL
	du 1.10.08 au 31.12.2008	DECEMBRE 2009	du 1.10.09 au 31.12.2009	du 1.10.08 au 31.12.2008	DECEMBRE 2009	du 1.10.09 au 31.12.2009	du 1.10.08 au 31.12.2008	DECEMBRE 2009	du 1.10.09 au 31.12.2009
Yoghourts, préparations à base de lait, glaces de consommation (t)	17 034	4 965	16 659	1 430	610	1 773	18 464	6 040	18 432
Confiserie sans cacao (t)	5 022	1 567	4 833	961	342	1 052	5 983	1 907	5 885
Produits cacaotés (t)	23 065	6 318	22 081	3 300	1 014	3 775	26 365	8 954	25 856
Préparations alimentaires diverses (t)	31 280	9 778	31 270	13 523	4 589	13 849	44 803	15 294	45 119
Biscuiterie (t)	14 470	4 709	15 224	1 262	581	1 855	15 732	5 569	17 079
Boissons non alcoolisées (hl)	17 791	5 318	15 671	1 565	581	1 778	19 356	5 177	17 449
Liqueurs (hl)	1 166	230	1 030	1 223	336	1 199	2 389	828	2 229
Total produits "Hors Annexe I"	109 828	32 885	106 768	23 264	8 053	25 281	133 092	43 769	132 049
Fruits à l'état congelé (t)	23	7	27	1	3	3	24	5	30
Fruits confits (t)	971	242	949	125	22	138	1 096	433	1 087
Confitures (t)	4 190	1 308	4 503	1 894	598	2 138	6 084	2 221	6 641
Fruits en conserves avec ou sans alcool (t)	349	143	478	138	63	191	487	201	669
Jus de fruits (t)	4 831	1 288	3 053	344	83	284	5 175	1 051	3 337
Total "Fruits et Légumes Transformés"	10 364	2 988	9 010	2 502	769	2 754	12 866	3 911	11 764
Sirops, sucres caramélisés et autres sucres (t)	13 404	4 075	10 290	2 531	1 001	2 083	15 935	4 009	12 373
Laits et crèmes de lait sucrés (t)	7 662	160	537	47	108	294	7 709	289	831
TOTAL	141 258	40 108	126 605	28 344	9 931	30 412	169 602	51 978	157 017

Sources : Douanes et FranceAgriMer

SOLDE DES ECHANGES DE SUCRE SOUS FORME DE PRODUITS TRANSFORMES

P R O D U I T S	U E			P T			T O T A L		
	CUMUL du 1.10.08 au 31.12.08	DECEMBRE 2009	CUMUL du 1.10.09 au 31.12.09	CUMUL du 1.10.08 au 31.12.08	DECEMBRE 2009	CUMUL du 1.10.09 au 31.12.09	CUMUL du 1.10.08 au 31.12.08	DECEMBRE 2009	CUMUL du 1.10.09 au 31.12.09
Yoghourts, préparations à base de lait, glaces de consommation (t)	9 218	2 082	8 279	1 294	571	1 660	10 512	2 653	9 939
Confiserie sans cacao (t)	-8 688	-2 445	-8 629	166	25	170	-8 522	-2 420	-8 459
Produits cacaotés (t)	-8 824	-3 500	-9 022	-1 080	131	867	-9 904	-3 369	-8 155
Préparations alimentaires diverses (t)	2 611	-87	689	10 062	3 361	10 438	12 673	3 274	11 127
Biscuiterie (t)	-8 633	-2 790	-7 369	518	351	1 199	-8 115	-2 439	-6 170
Boissons non alcoolisées (hl)	-1 878	-3 243	-2 630	652	242	620	-1 226	-3 001	-2 010
Liqueurs (hl)	373	13	334	1 203	328	1 179	1 576	341	1 513
Total produits "Hors Annexe I"	-15 821	-9 970	-18 348	12 815	5 009	16 133	-3 006	-4 961	-2 215
Fruits à l'état congelé (t)	-164	-47	-105	-20	-2	-14	-184	-49	-119
Fruits confits (t)	576	14	409	-27	-44	21	549	-30	430
Confitures (t)	-3 284	-678	-1 711	1 601	565	1 985	-1 683	-113	274
Fruits en conserves avec ou sans alcool (t)	-3 816	-945	-3 000	-1 803	-435	-1 466	-5 619	-1 380	-4 466
Jus de fruits (t)	-17 821	-4 006	-14 286	-3 161	-1 150	-3 164	-20 982	-5 156	-17 450
Total "Fruits et Légumes Transformés"	-24 509	-5 662	-18 693	-3 410	-1 066	-2 638	-27 919	-6 728	-21 331
Sirops, sucres caramélisés et autres sucres (t)	4 372	1 385	2 082	2 335	932	1 809	6 707	2 317	3 891
Laits et crèmes de lait sucrés (t)	5 238	-800	-2 136	47	108	294	5 285	-692	-1 842
TOTAL	-30 720	-15 047	-37 095	11 787	4 983	15 598	-18 933	-10 064	-21 497

Sources : Douanes et FranceAgriMer

VII – Les échanges français de mélasses

BILAN DES ECHANGES EXTERIEURS FRANCAIS DE MELASSES

(en tonnes)

	IMPORTATIONS			EXPORTATIONS		
	UE	PAYS TIERS	TOTAL	UE	PAYS TIERS	TOTAL
Campagne 2005/06 <i>juillet -juin</i>	136 637	190 707	327 344	68 067	4 532	72 599
Campagne 2006/07 <i>Total du 1/07 au 30/09</i>	154 069	244 924	398 993	21 090	4 419	25 509
Campagne 2007/08 <i>octobre -septembre</i>	123 454	350 261	473 715	23 230	25	23 255
Campagne 2008/09						
- octobre 2008	9 140	13 468	22 608	3 437	0	3 437
- novembre "	15 098	10 502	25 600	5 390	0	5 390
- décembre "	14 547	26 520	41 067	5 724	0	5 724
- janvier 2009	5 748	18 767	24 515	1 272	1	1 273
- février "	8 604	33 219	41 823	81	1	82
- mars "	9 580	16 410	25 990	45	2	47
- avril "	7 787	8 040	15 827	2 301	0	2 301
- mai "	7 160	19 209	26 369	3 266	0	3 266
- juin "	10 038	10 635	20 673	1 611	0	1 611
- juillet "	8 396	19 507	27 903	5 104	0	5 104
- août "	7 186	27 851	35 037	3 108	0	3 108
- septembre "	16 671	2 501	19 172	4 995	0	4 995
Total	119 955	206 629	326 584	36 334	4	36 338
Campagne 2009/10						
- octobre 2009	20 047	0	20 047	55	1	56
- novembre "	8 152	20 057	28 209	76	0	76
- décembre "	9 970	22 198	32 168	199	0	199
Total	38 169	42 255	80 424	330	1	331

Source : Douanes

IMPORTATIONS FRANCAISES DE MELASSES EN PROVENANCE DES PAYS DE L'UE (1)

(en tonnes)

	ALL	ESP	IRL	ITA	PB	POR	ROU	RU	UEBL	TOTAL (2)
Campagne 2005/06										
Total du 01.07.05 au 30.06.06	81 388	668	15 354	15	1 848	-	-	10 877	26 487	136 637
Campagne 2006/07										
Total du 01.07.06 au 30.09.07	118 864	620	57	43	632	12	-	140	33 701	154 069
Campagne 2007/08										
Total du 01.10.07 au 30.09.08	76 225	576	34	33	61	0	-	9 765	36 760	123 454
Campagne 2008/09										
- octobre 2008	6 348	59	6	13	3	-	16	28	2 667	9 140
- novembre "	11 844	116	2	8	-	3	-	12	3 113	15 098
- décembre "	11 478	89	5	5	-	-	-	-	2 970	14 547
- janvier 2009	4 014	69	2	15	11	-	-	10	1 627	5 748
- février "	6 542	52	-	-	10	2	-	47	1 951	8 604
- mars "	8 581	59	-	8	-	-	-	21	911	9 580
- avril "	5 898	57	-	8	1 451	-	-	17	356	7 787
- mai "	6 938	29	-	9	14	-	-	10	160	7 160
- juin "	6 263	35	-	6	3	-	-	13	3 718	10 038
- juillet "	6 162	63	-	10	-	-	-	32	2 129	8 396
- août "	5 394	24	-	12	809	-	-	18	929	7 186
- septembre "	10 402	41	-	11	305	-	-	18	5 894	16 671
Total du 01.10.08 au 30.09.09	89 864	693	15	105	2 606	5	16	226	26 425	119 955
Campagne 2009/10										
- octobre 2009	11 288	-	-	-	7 881	-	-	16	862	20 047
- novembre "	387	41	-	16	6 389	-	-	1	1 318	8 152
- décembre "	4 363	35	-	3	4 392	-	-	1	1 176	9 970
Total du 01.10.09 au 30.09.10	16 038	76	0	19	18 662	0	0	18	3 356	38 169

(1) Seuls sont indiqués les Etats membres en provenance desquels des mélasses ont été importées depuis 2003/04.

(2) Total des pays adhérents à l'UE au cours de la période considérée.

Source : Douanes

EXPORTATIONS FRANCAISES DE MELASSES A DESTINATION DES PAYS DE L'UE (1)

(en tonnes)

	ALL	BUL	CHY	DK	ESP	FIN	GR	ITA	PB	POL	RU	UEBL	TOTAL (2)
Campagne 2005/06													
<i>juillet - juin</i>													
Total du 01.07.05 au 30.06.06	26		0	185	220	1	2	40	2 887	0	14 780	49 926	65 819
Campagne 2006/07													
Total du 01.07.06 au 30.09.07	38	-	0	0	4 178	1	2	80	107	1	8 377	4 432	21 090
Campagne 2007/08													
Total du 01.10.07 au 30.09.08	3	-	-	151	174	155	12	73	1 440	9	9 681	11 529	23 230
Campagne 2008/09													
- octobre 2008	-	-	-	100	13	-	-	-	-	2	-	3 322	3 437
- novembre "	-	-	4	49	4	-	-	-	-	3 378	-	1 955	5 390
- décembre "	-	-	-	48	26	-	2	-	-	1 224	-	4 424	5 724
- janvier 2009	-	-	-	-	6	-	-	15	-	836	-	415	1 272
- février "	-	-	-	-	48	-	1	1	-	2	-	29	81
- mars "	1	-	1	-	38	-	1	-	3	1	-	-	45
- avril "	-	-	-	-	2	-	1	1	-	-	-	2 297	2 301
- mai "	-	1	-	25	25	-	3	-	-	-	-	3 212	3 266
- juin "	-	5	3	50	25	-	-	-	-	-	-	1 528	1 611
- juillet "	-	-	-	24	26	-	-	-	11	-	-	5 043	5 104
- août "	-	-	-	50	-	-	1	-	-	2	-	3 055	3 108
- septembre "	-	-	-	49	63	-	-	4	-	-	1	4 878	4 995
Total du 01.10.08 au 30.09.09	1	6	8	395	276	-	9	21	14	5 445	1	30 158	36 334
Campagne 2009/10													
- octobre 2009	-	-	-	51	-	-	1	-	-	-	-	2	55
- novembre "	-	-	-	48	24	-	2	-	2	-	-	-	76
- décembre "	-	-	-	-	39	-	1	-	-	-	-	159	199
Total du 01.10.09 au 30.09.10	-	-	-	99	63	-	4	-	2	-	-	161	330

(1) Seuls sont indiqués les Etats membres en provenance desquels des mélasses ont été importées depuis 2003/04.

(2) Total des pays adhérents à l'UE au cours de la période considérée.

Source : Douanes

VIII – Alcool Ethylique

Faits et Chiffres

Février 2010

Brésil

Production :

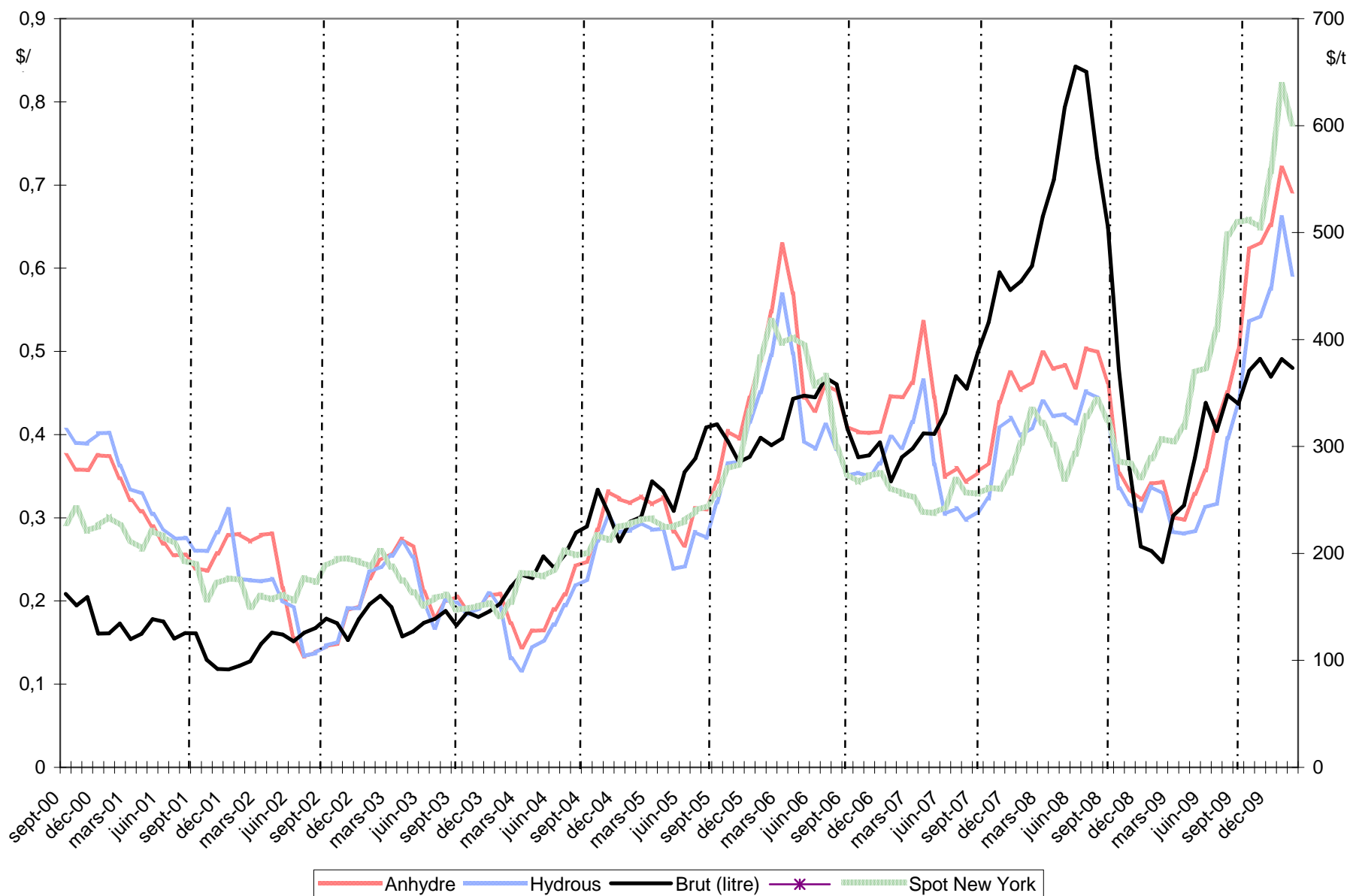
- La production de d'alcool cumulée du Centre/sud au Brésil du début de la campagne au 16 février s'établit à 23,182 milliards de litres, en recul de 7 % % par rapport à la même période de la précédente campagne (24,87 milliards de litres) d'après l'UNICA (*FO Licht du 11 février 2010*).

Divers :

- La compagnie néerlandaise Shell et le premier transformateur brésilien de canne, Cosan ont créé une entreprise commune : ils prévoient de produire du sucre, de l'agrocarburant et surtout de gérer, ensemble, des milliers de stations service à travers le pays. Le géant pétrolier, jusqu'à maintenant absent du marché de l'éthanol, pénètre donc ce secteur par la grande porte en s'invitant dans le pays le plus expérimenté et le plus performant en la matière. En contrepartie les Brésiliens espèrent ainsi augmenter leur chance d'accéder au marché américain via le réseau de distribution de Shell aux Etats-Unis. Jusqu'à maintenant, l'éthanol à base de canne peine à franchir les diverse barrières mises en place par les Américains pour protéger la production nationale à base de maïs. Le raffineur américain Valero a été le premier à ressentir la nécessité d'investir dans l'éthanol, il a raflé quelques usines éreintées par la récession. Il y aura sans doute beaucoup de projets similaires dans les prochains mois, prédit le courtier en sucre et éthanol Denis Goncalves. Car les pétroliers commencent à s'intéresser à cet incontournable concurrent. Il est temps.

Aux Etats-Unis, 8% des réservoirs des voitures sont remplis d'éthanol. Au Brésil, c'est grosso modo la moitié de la consommation d'essence. Pulvérisé en 2008 par la chute des cours du pétrole, compressé en 2009 par les tensions du marché du sucre, le marché de l'éthanol revient de loin. Sa place dans le mix énergétique est maintenant confirmée, l'intérêt des compagnies pétrolières en témoigne. Et son prix a recommencé à augmenter. Sur le marché spot, la tonne d'éthanol brésilien vaut en ce moment 780 dollars, 300 dollars de plus qu'en janvier dernier (*Article paru dans « RFI.fr » le 5 février 2010*)

EVOLUTION COMPAREE DES COURS DU SUCRE, DE L'ETHANOL (au Brésil) ET DU PETROLE DEPUIS 2000



Sources : Ethanol CEPEA, Nymlex Light Crude, FranceAgriMer

BILANS COMMUNAUTAIRES UE - ALCOOL ETHYLIQUE

2007 / 2008

(en hectolitres d'alcool pur)

	2007 - UE 27	2008 - UE 27
	<i>Origine agricole</i>	<i>Origine agricole</i>
I - RESSOURCES		
1 - Stocks au 1 ^{er} janvier (1)	7 252 483	8 913 486
2 - Production	33 440 735	40 368 240
3 - Importations	11 210 189	12 887 108
- Droits nuls	2 699 136	3 979 240
- Droits pleins	8 511 053	8 907 868
TOTAL DES RESSOURCES	51 903 407	62 168 834
II - UTILISATIONS		
1 - Consommation intérieure	42 450 228	53 561 593
- Alimentation	8 335 763	11 914 766
- Utilisation industrielle	7 237 881	8 527 575
- Carburant	25 810 000	29 131 475
- Autre	1 066 584	3 987 777
2 - Exportations	539 693	391 488
TOTAL DES UTILISATIONS	42 989 921	53 953 081
TOTAL STOCKS AU 31/12	8 913 486	8 215 753

NB : Il n'existait plus que 2 usines en 2008 produisant de l'alcool ethylique d'origine non agricole, et une troisième à ouvert ses portes en 2009. Ne pouvant garantir la confidentialité des données, celles-ci ne sont donc plus fournies par la Commission. Le dernier bilan présenté par la commission ne prend donc en compte que l'alcool ethylique d'origine agricole.

1 : Les derniers bilans consolidés europeens fournis par la Commission modifient les stocks de début et fin d'année. Ceux-ci sont donc différents de ceux présentés dans les bulletins précédents.

Sources : CE - Septembre 2009

Production 2008 - Répartition par Etats membres et par origines

(en hectolitres d'alcool pur)

	Céréales	Betteraves	Vinique	Autres	Total	Part total UE
France *	4 490 404	9 116 138	581 817	265 027	14 453 386	35,80%
Allemagne	3 901 945	1 790 111	0	230 893	5 922 949	14,67%
Espagne	3 601 923	504 927	1 129 992	202 116	5 438 958	13,47%
Pologne	1 291 993	399 332	0	165 451	1 856 776	4,60%
Hongrie	1 331 097	228 695	20 120	53 130	1 633 042	4,05%
Suede	1 163 697	0	0	221 180	1 384 877	3,43%
Royaume Uni	1 164 116	180 000	0	0	1 344 116	3,33%
Pays Bas	588 360	655 796	0	0	1 244 156	3,08%
Italie	312 338	71 576	485 339	239 422	1 108 675	2,75%
Slovaquie	1 062 683	0	916	387	1 063 986	2,64%
Rép.Tchèque	12 250	780 456	430	181 004	974 140	2,41%
Autriche	871 574	6 710	0	0	878 284	2,18%
Irlande	325 133	0	0	113 612	438 745	1,09%
<i>Autres EM</i>	<i>1 634 747</i>	<i>799 102</i>	<i>136 146</i>	<i>56 156</i>	2 626 151	6,51%
Total	21 752 260	14 532 843	2 354 760	1 728 378	40 368 241	100,00%
Part total UE	53,88%	36,00%	5,83%	4,28%	100,00%	

Source : Commission Européenne, FranceAgriMer

* Un écart est ressorti dans les tableaux fournis par la Commission avec les données françaises. Celui-ci a été reporté dans la ligne Autres EM afin de conserver le total de la production européenne donné par la Commission, avec la même répartition par origines.

Écoulements 2008 * - Répartition par Etats membres et par destinations

(en hectolitres d'alcool pur)

	Alimentation	Boisson	Industriel	Carburant	Autres	Total	Part total UE
Allemagne	1 591 388	346 456	1 605 515	7 900 000	485 076	11 928 435	22,27%
Autriche	7 338	119 234	175 164	1 112 623	19 119	1 433 478	2,68%
Belgique		73 151	853 601	0	0	926 752	1,73%
Espagne	110 545	846 318	666 444	2 794 720	688 738	5 106 765	9,53%
Finlande	4 706	236 090	91 198	1 332 234	463	1 664 691	3,11%
France	198 102	2 102 946	1 398 657	8 991 493	18 551	12 709 749	23,73%
Hongrie	11 561	141 574	700 739	575 928	113 796	1 543 598	2,88%
Italie	89 642	501 958	989 573	0	280 654	1 861 827	3,48%
Pays Bas	132 129	846 266	275 084	1 045 351	2 031 559	4 330 389	8,08%
Pologne	35 476	1 389 909	628 942	1 038 983	50 855	3 144 165	5,87%
Rép.Tchèque	7 400	247 400	166 300	543 200	134 500	1 098 800	2,05%
Royaume Uni		934 523	0		0	934 523	1,74%
Slovaquie	8 955	181 537	37 749	428 500	949	657 690	1,23%
Suede	20 463	549 093	856 419	2 801 253	315	4 227 543	7,89%
Autres EM	232 064	948 542	82 190	567 189	163 201	1 993 186	3,72%
Total	2 449 769	9 464 997	8 527 575	29 131 474	3 987 776	53 561 591	100,00%
Part total UE	4,57%	17,67%	15,92%	54,39%	7,45%	100,00%	

Source : Commission Européenne, FranceAgriMer

* Y compris les livraisons intracommunautaires par destinations.

**IMPORTATIONS D'ALCOOL ETHYLIQUE DE L'UE (NC 2207)
PAR PAYS TIERS D'ORIGINE**

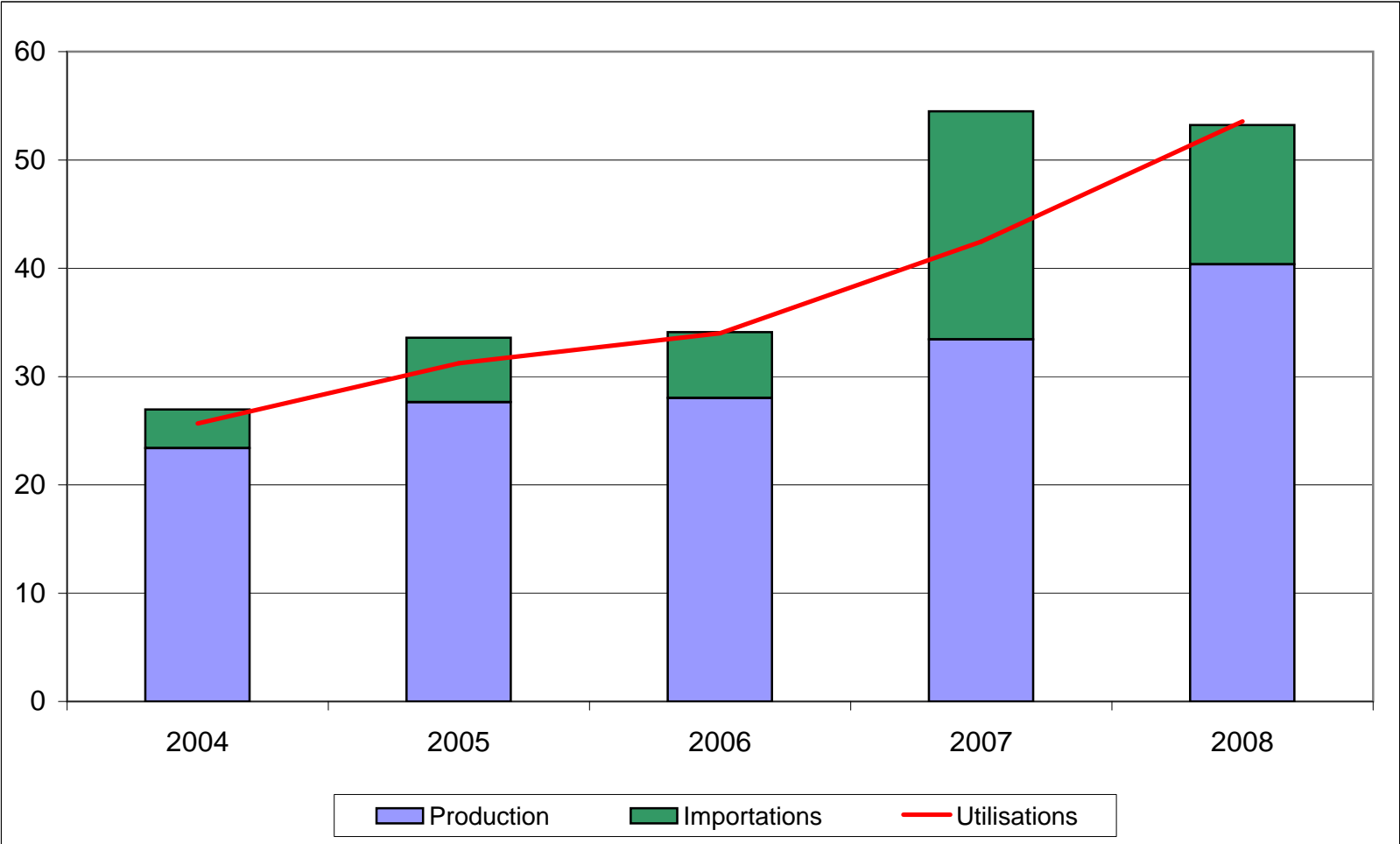
(en hectolitres d'alcool pur)

	2008	2009	Evolution 2009/2008
Principales origines :			
Brésil	7 298 645	4 218 121	-42%
Guatemala	1 079 305	1 032 377	-4%
Pakistan	1 027 494	710 999	-31%
Nicaragua	159 500	607 562	281%
Bolivie	485 269	485 062	0%
Costa Rica	333 220	471 169	41%
Egypte	470 333	394 688	-16%
Cambodge	-	339 600	-
Pérou	393 379	292 011	-26%
Jamaïque	250 067	195 725	-22%
Norvège	133 205	159 068	19%
USA	32 805	151 866	363%
Swaziland	193 166	143 768	-26%
El Salvador	383 170	98 214	-74%
Zimbabwe	74 361	97 581	31%
Argentine	102 480	96 166	-6%
Kazakhstan	12 962	85 089	556%
Ukraine	107 089	65 070	-39%
Turquie	50 263	50 862	1%
Russie	34 835	48 180	38%
Croatie	48 473	35 398	-27%
Total principales origines :	12 670 021	9 778 576	-23%
Autres origines :	177 691	348 631	96%
TOTAL	12 847 712	10 127 207	-21%

Source : Commission Européenne, Eurostats Comext

PRODUCTION, UTILISATIONS ET IMPORTATIONS D'ALCOOL ETHYLIQUE DE L'UE
Evolutions depuis 2004

en millions hl



Source : Commission Européenne

BILANS FRANCE - ALCOOL ETHYLIQUE (3)

2008 et 2009

	<i>(en hectolitres d'alcool pur)</i>			<i>(en hectolitres d'alcool pur)</i>		
	2008 *			2009 *		
	<i>Origine agricole</i>	<i>Origine non agricole</i>	<i>Total</i>	<i>Origine agricole</i>	<i>Origine non agricole</i>	<i>Total</i>
I - RESSOURCES						
1 - Stocks au 1 ^{er} janvier	2 583 451	16 200	2 599 651	1 784 730		1 784 730
2 - Production	14 453 386	0	14 453 386	17 458 490		17 458 490
- Céréales	4 490 404		4 490 404	7 891 843		7 891 843
- Betteraves - Mélasse	9 116 138		9 116 138	8 624 968		8 624 968
- Viti-vinicole	581 817		581 817	913 454		913 454
- Autre	265 027		265 027	28 225		28 225
3 - Importations	1 810 785	55 276	1 866 061	2 082 381		2 082 381
TOTAL DES RESSOURCES	18 847 622	71 476	18 919 098	21 325 601	-	21 325 601
II - UTILISATIONS						
1 - Consommation intérieure (1)	10 464 824	0	10 464 824	10 263 652		10 263 652
- Alimentation et boissons	1 013 144		1 013 144	1 102 294		1 102 294
- Utilisation industrielle	1 099 894		1 099 894	897 286		897 286
- Carburant	7 707 737		7 707 737	7 976 133		7 976 133
- Autre	644 048		644 048	287 940		287 940
2 - Exportations (2)	6 598 068	71 476	6 669 544	9 523 992		9 523 992
TOTAL DES UTILISATIONS	17 062 892	71 476	17 134 368	19 787 644	-	19 787 644
TOTAL STOCKS AU 31/12	1 784 730	0	1 784 730	1 537 957	-	1 537 957

Sources : FranceAgriMer, douanes.

(1) Ce poste du bilan est obtenu à partir des écoulements déclarés, et ajusté à partir de l'état des stocks finaux. Ceci explique l'écart avec les tableaux faisant état des écoulements en France en 2008 et 2009.

(2) La ventilation des exportations entre éthanol d'origine agricole et celui d'origine non agricole est une estimation.

(3) Ces bilans ne tiennent pas compte de certaines quantités d'éthanol produites en France et livrées vers l'UE- Belgique notamment - pour être ensuite réexportées en France sous forme

* : Bilan provisoire, certaines modifications peuvent être apportées, notamment sur le total des utilisations intérieures.

Production d'alcool éthylique - 2009

France

(hectolitres d'alcool pur)

1er trimestre 2009		
Production :	3 988 906	
dont		
- Céréales		1 810 235
- Mélasse / betteraves		1 877 964
- Vitivinicole		293 615
- Autres		7 092
2ème trimestre 2009		
Production :	3 925 323	
dont		
- Céréales		1 854 385
- Mélasse / betteraves		1 902 692
- Vitivinicole		160 140
- Autres		8 106
3ème trimestre 2009		
Production :	3 808 667	
dont		
- Céréales		2 171 995
- Mélasse / betteraves		1 544 075
- Vitivinicole		85 408
- Autres		7 189
4ème trimestre 2009		
Production :	5 735 594	
dont		
- Céréales		2 055 228
- Mélasse betteraves		3 300 237
- Vitivinicole		374 291
- Autres		5 838

Source : FranceAgriMer

Ecoulement d'alcool éthylique - 2009

France

(hectolitres d'alcool pur)

1er trimestre 2009		
Écoulements (*) :	2 727 919	
dont		
- aliments		32 606
- boissons alcoolisées		192 870
- utilisations industrielles		197 509
- carburant		2 244 558
- autres		60 376
2ème trimestre 2009		
Écoulements (*) :	2 819 285	
dont		
- aliments		38 197
- boissons alcoolisées		250 311
- utilisations industrielles		229 878
- carburant		2 214 000
- autres		86 899
3ème trimestre 2009		
Écoulements (*) :	2 733 112	
dont		
- aliments		35 995
- boissons alcoolisées		224 480
- utilisations industrielles		279 940
- carburant		2 111 036
- autres		81 661
4ème trimestre 2009		
Écoulements (*) :	2 909 622	
dont		
- aliments		39 652
- boissons alcoolisées		387 664
- utilisations industrielles		270 938
- carburant		2 126 378
- autres		84 990

* Quantités écoulées sur le marché intérieur uniquement, hors exportations.

Source : FranceAgriMer

IMPORTATIONS ET EXPORTATIONS D'ALCOOL ETHYLIQUE

(rectonnettes à alcool pur)

	Exportations			Importations			Solde		
	UE	PT	Total	UE	PT	Total	UE	PT	Total
2007									
Total	4 349 997	150 318	4 500 315	867 047	478 954	1 346 001	3 482 950	-328 636	3 154 314
2008									
Janvier	591 424	13 697	605 120	68 366	103 359	171 724	523 058	-89 662	433 396
Février	483 578	30 705	514 282	66 463	32 359	98 822	417 115	-1 654	415 461
Mars	431 222	17 544	448 766	71 847	41 649	113 496	359 375	-24 105	335 270
Avril	634 144	20 695	654 840	64 643	104 945	169 588	569 501	-84 250	485 251
Mai	493 217	26 418	519 635	82 856	49 495	132 351	410 361	-23 077	387 284
Juin	421 465	12 287	433 751	125 009	115 694	240 703	296 456	-103 407	193 048
Juillet	487 376	36 580	523 956	67 380	44 060	111 440	419 996	-7 480	412 516
Août	543 775	14 749	558 524	76 824	42 039	118 863	466 951	-27 290	439 661
Septembre	588 959	43 562	632 521	90 866	70 362	161 228	498 093	-26 800	471 293
Octobre	643 362	14 240	657 602	96 494	123 852	220 346	546 868	-109 612	437 256
Novembre	437 244	12 951	450 195	50 479	103 335	153 814	386 765	-90 384	296 381
Décembre	657 429	12 921	670 350	62 174	111 511	173 685	595 256	-98 590	496 665
Total	6 413 195	256 349	6 669 544	923 400	942 661	1 866 061	5 489 795	-686 311	4 803 483
2009									
Janvier	559 759	11 191	570 950	58 041	94 002	152 043	501 718	-82 812	418 907
Février	811 863	10 327	822 190	58 986	126 049	185 035	752 877	-115 722	637 155
Mars	784 316	12 842	797 158	77 894	91 552	169 446	706 422	-78 710	627 712
Avril	640 934	18 068	659 002	79 630	35 811	115 440	561 305	-17 743	543 562
Mai	725 901	21 614	747 515	63 560	86 425	149 985	662 341	-64 811	597 530
Juin	685 516	19 522	705 038	94 363	68 280	162 643	591 153	-48 758	542 395
Juillet	653 745	50 925	704 669	97 322	52 652	149 973	556 423	-1 727	554 696
Août	779 129	7 087	786 216	86 900	90 728	177 628	692 229	-83 642	608 587
Septembre	908 841	14 397	923 239	105 312	86 731	192 043	803 529	-72 333	731 196
Octobre	894 774	7 517	902 290	67 442	59 216	126 658	827 332	-51 699	775 632
Novembre	1 018 838	17 446	1 036 285	73 741	149 542	223 283	945 097	-132 096	813 002
Decembre	842 179	27 262	869 440	241 011	37 191	278 203	601 167	-9 929	591 238
Total	9 305 795	218 198	9 523 992	1 104 202	978 180	2 082 381	8 201 593	-759 982	7 441 611

Directeur de la Publication Fabien BOVA
Atelier Commun d'impression – FAM
Commission Paritaire des publications
Agence de Presse : n° 1364 AD du 19.02.79