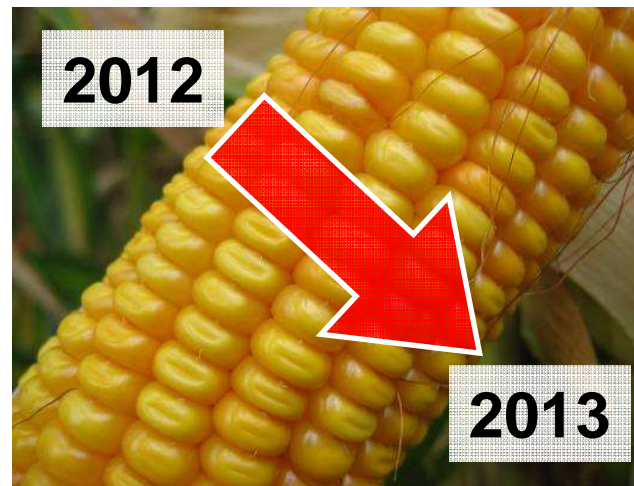
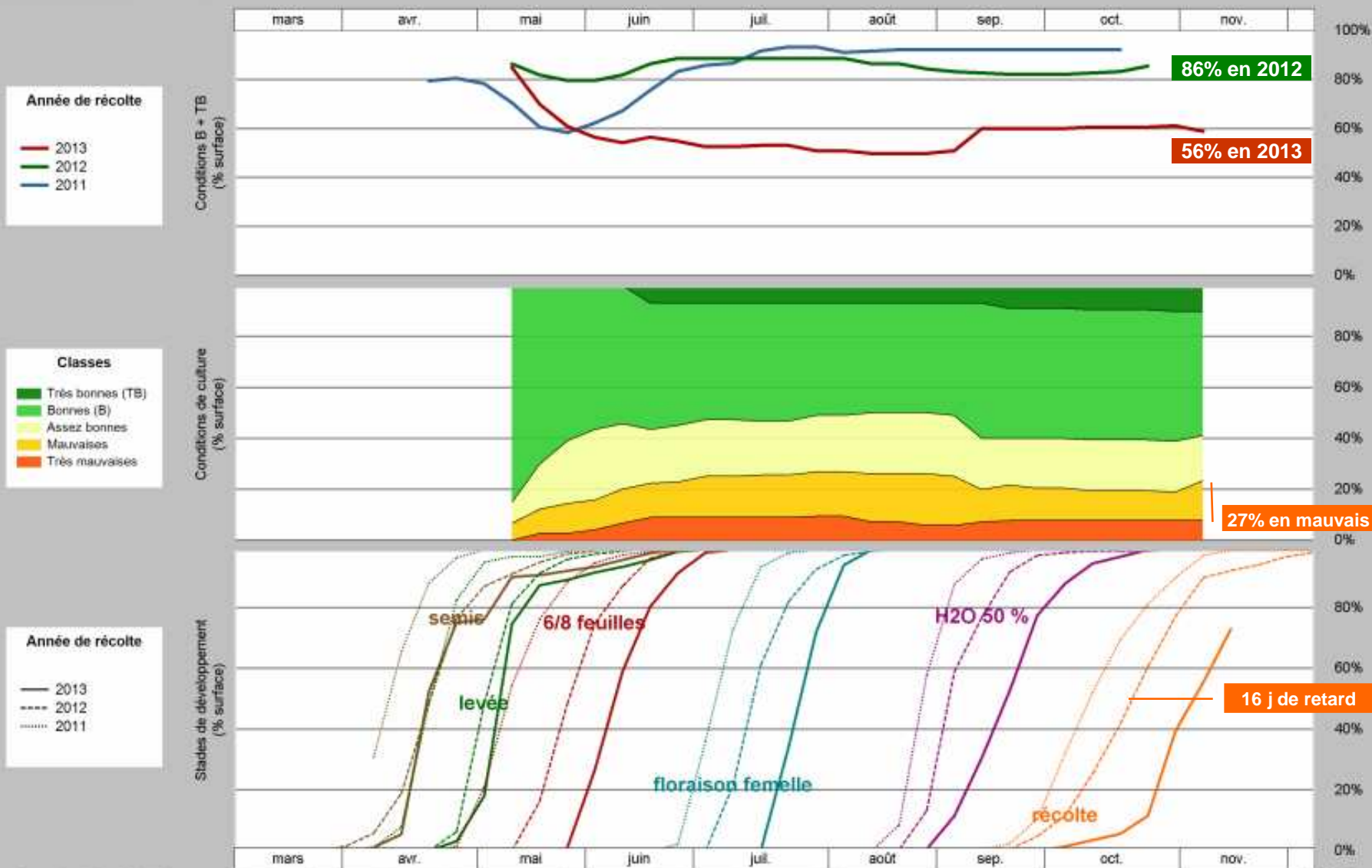


## La production de céréales

2013 retour à la normale en céréales à paille  
baisse en maïs après une année 2012 record



### Céré'Obs : Alsace - Maïs grain - récolte 2013

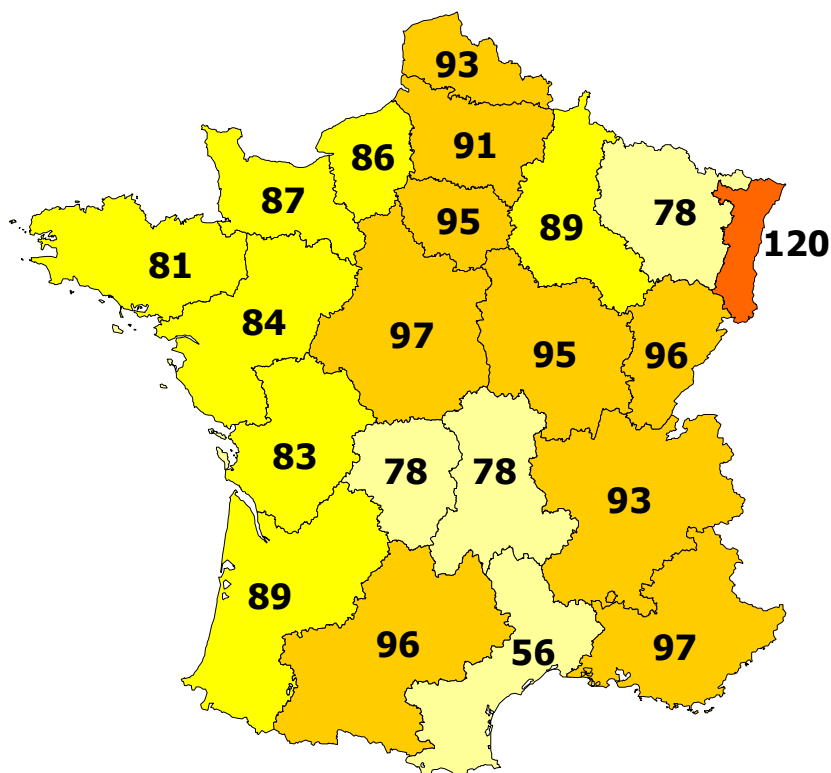


FranceAgriMer - Céré'Obs - tous droits réservés - reproduction interdite sans mention de la source - <https://cereobs.franceagri.fr>

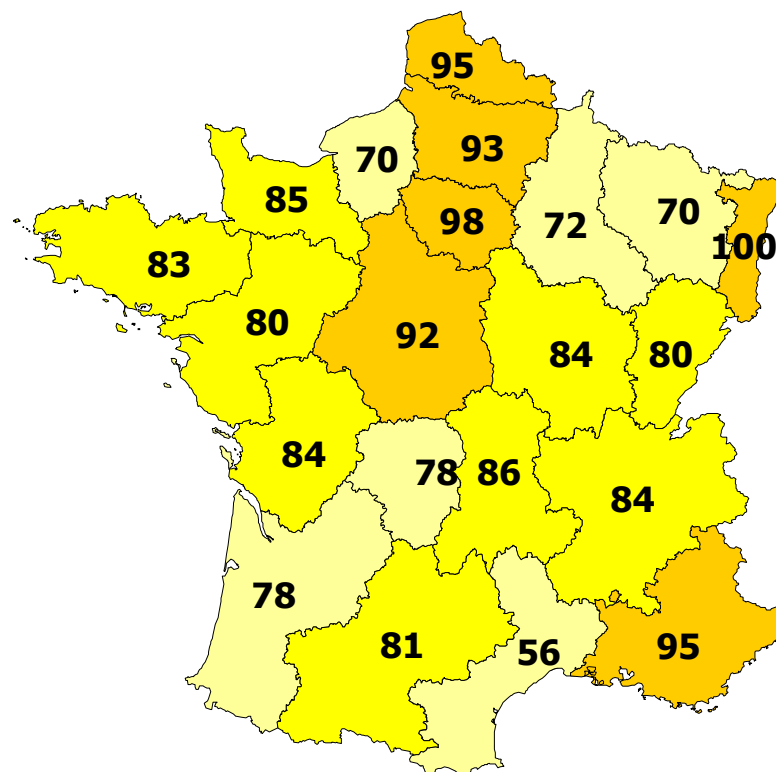
Alsace - 15/11/2013

## les rendements en maïs par région

92 q/ha en 2012 en France

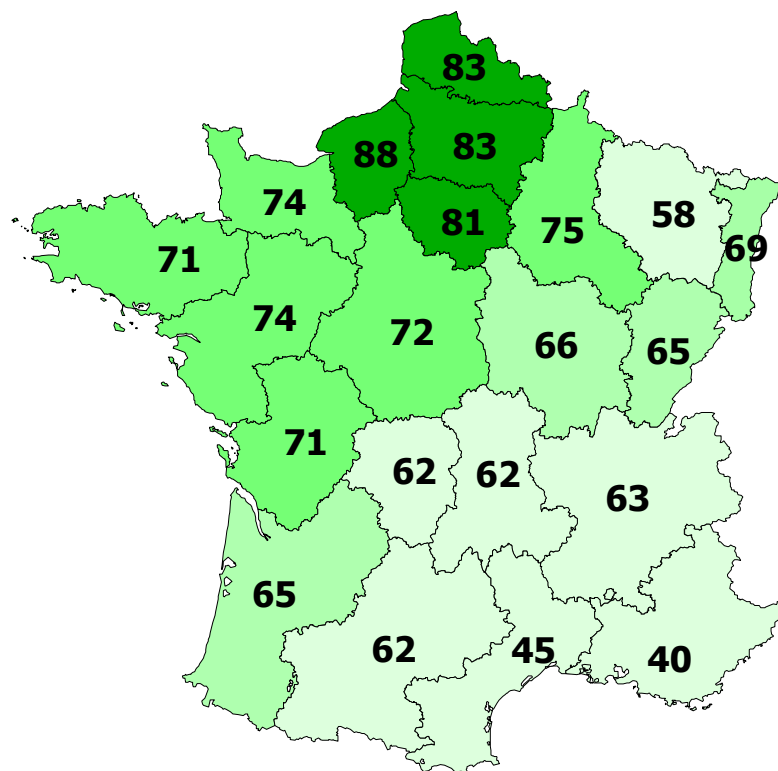


84 q/ha en 2013 en France

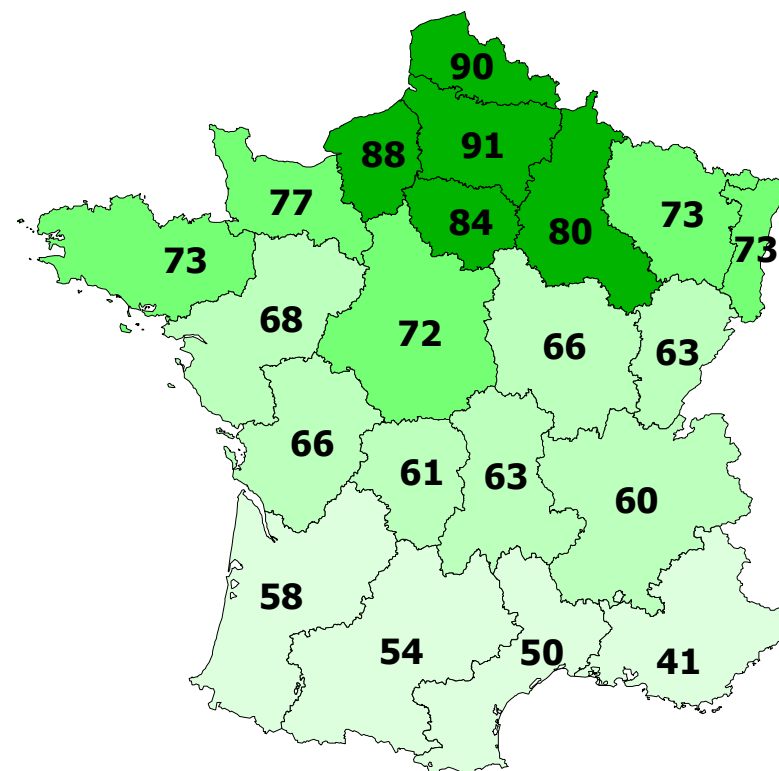


## les rendements en blé par région

73 q/ha en 2012 en France



74 q/ha en 2013 en France



## Blé et maïs : destins croisés en Alsace

### Blé récolte 2012

25% des surfaces détruites par le coup de froid de février 2012

Rendements hétérogènes 69 q/ha

Production en baisse de 28%  
0,25 Mt

### Maïs récolte 2012

Reconversion des blés en maïs  
+ 9% des surfaces de maïs

Rendements records 120 q/ha

Production en hausse de 6%  
1,7 Mt

### Blé récolte 2013

Hausse des surfaces de 30%

Rendements en hausse 72,7 q/ha

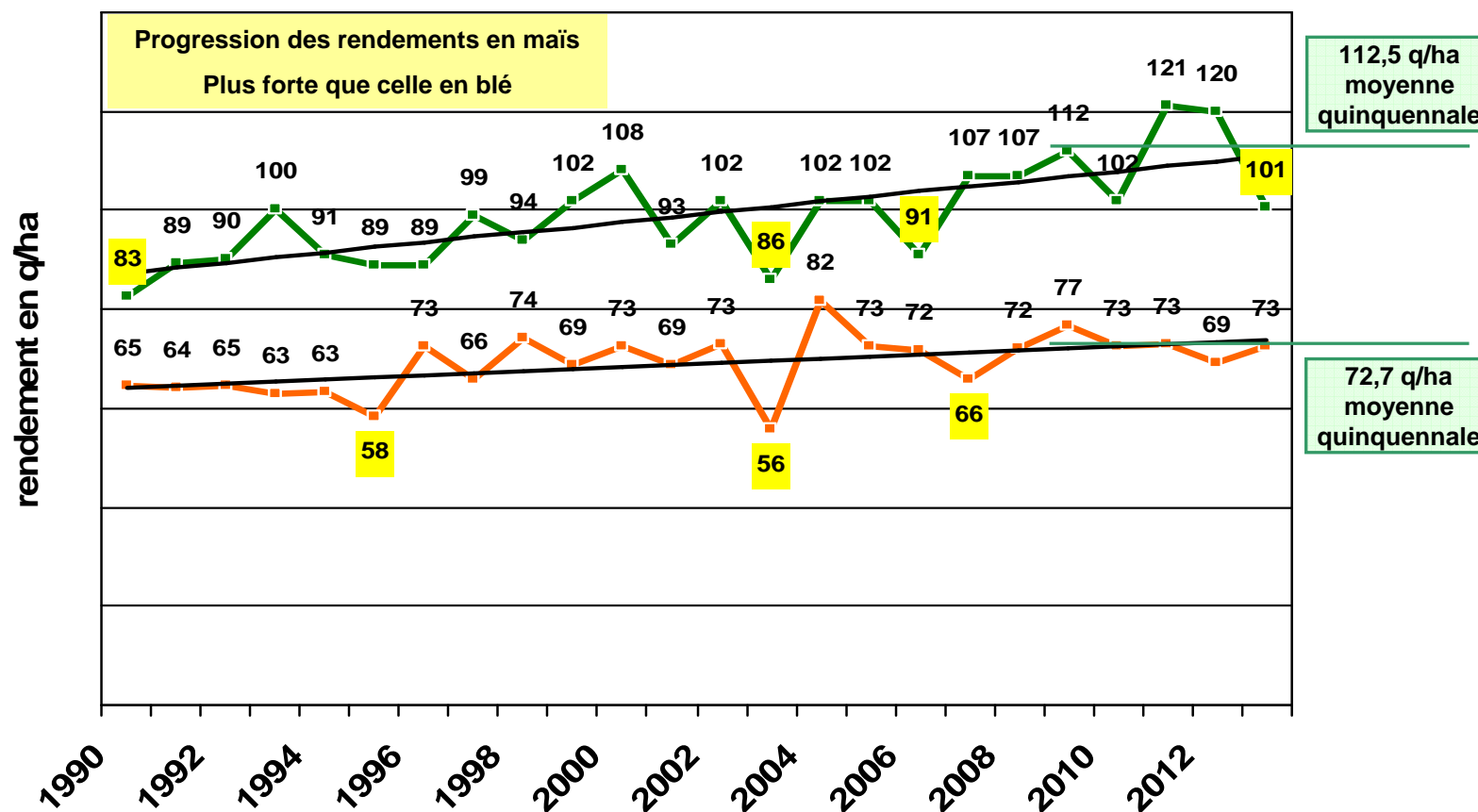
Production en hausse de 38%  
0,35 Mt (+100.000 t)

### Maïs récolte 2013

Retour à la normale en surface -8%

Chute des rendements 100 q/ha  
(moyenne quinquennale 112,5 q/ha)  
Production en baisse de 23%  
1,33 Mt (-400.000 t / 2012)

## Évolution des rendements en maïs et en blé



## Une campagne presque normale !

### Des surfaces en céréales conformes aux moyennes régionales en 2013 :

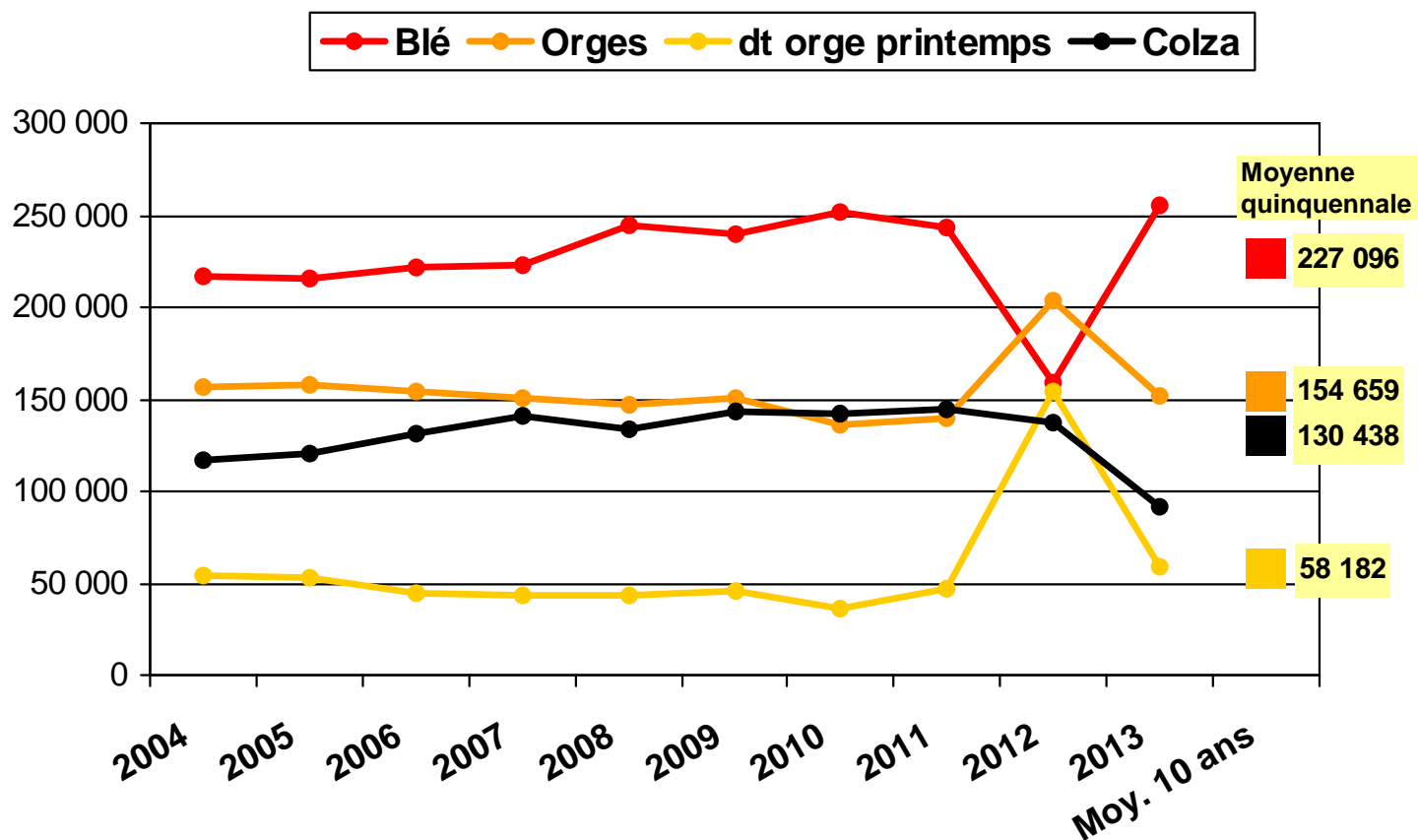
progression des blés à 255.000 ha (+12% moyenne décennale)  
stabilisation des orges à 151.000 ha (-2% moyenne décennale)  
2/3 orges d'hiver et 1/3 de printemps

Le chamboulement des assolements campagne **2012** provoqué par le gel n'est plus qu'un mauvais souvenir, mais.....

.....des surfaces en **colza** affectées par les conditions météorologiques et retournées pour un tiers (-30% moyenne décennale).

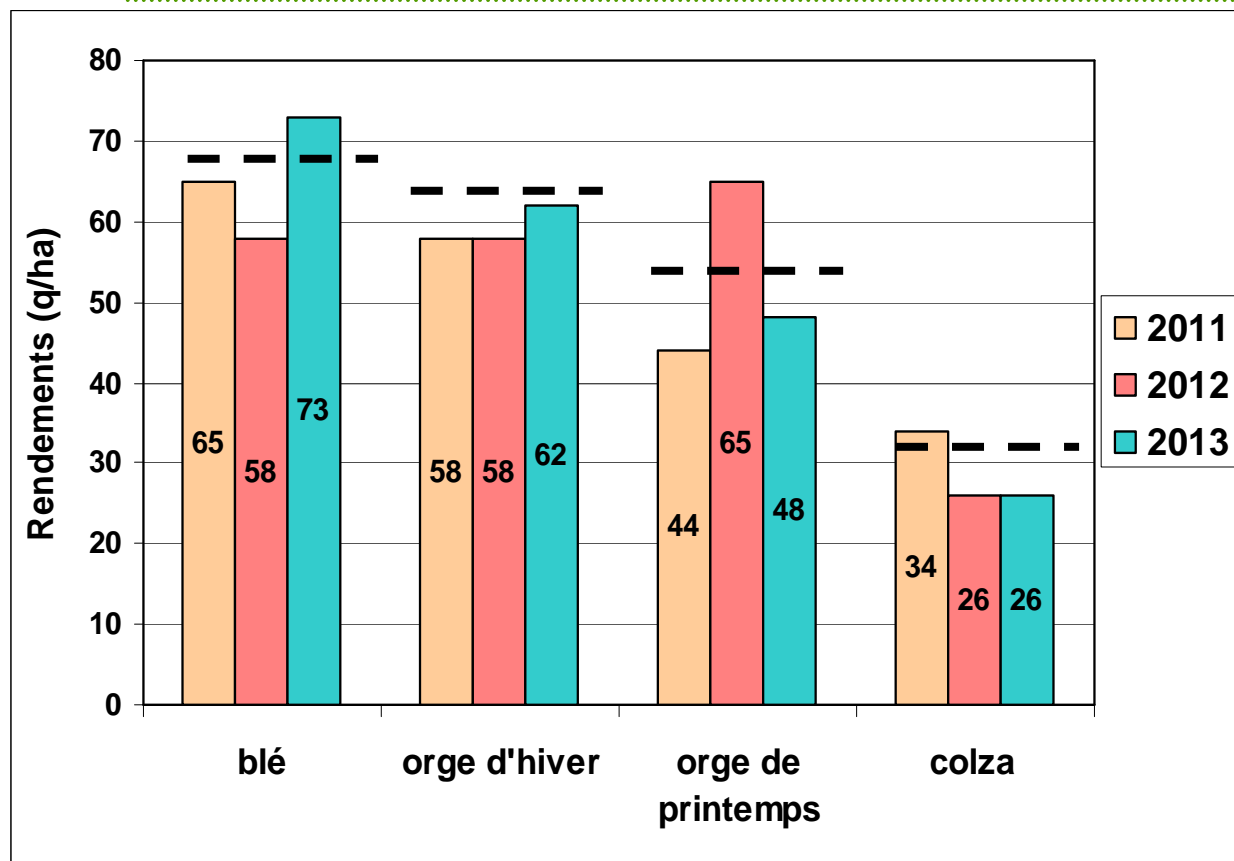
# Lorraine

## Évolution des surfaces





## Rendements des principales cultures - récolte 2013

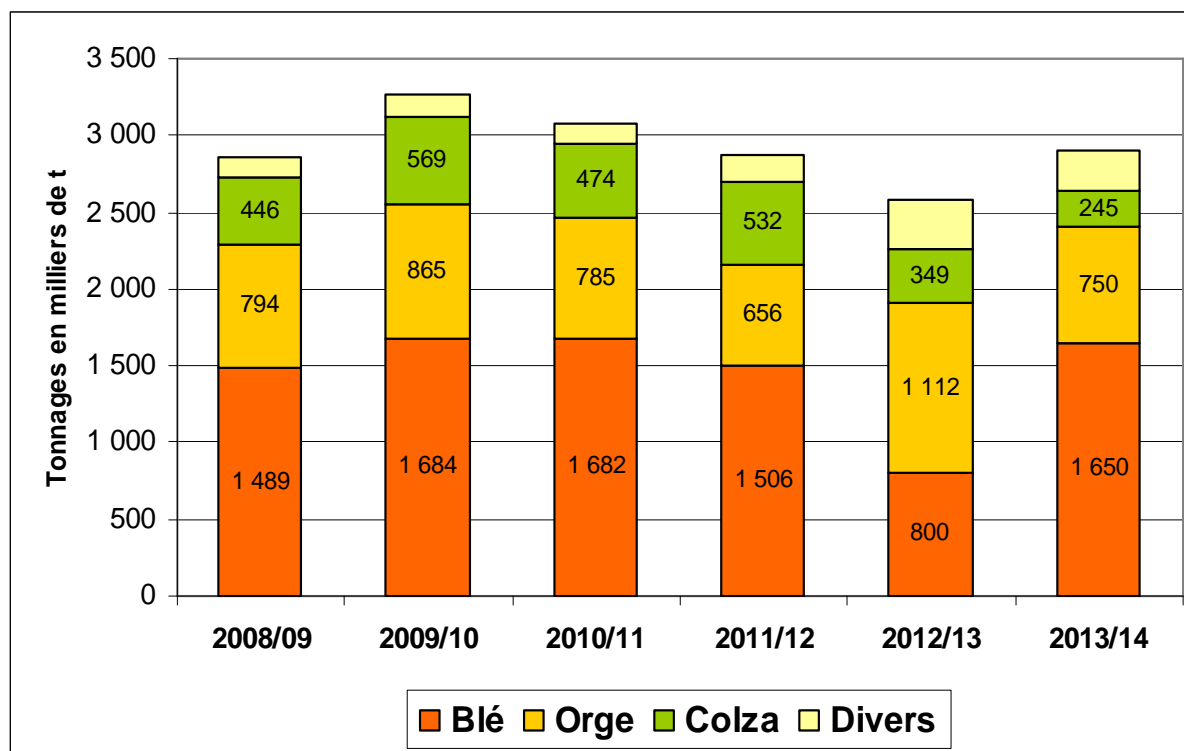


**Blé** : rendements très corrects et qualité satisfaisante, taux de protéine 11,4%

**Orge** : déception en orge de printemps

**Colza** : deux campagnes consécutives décevantes

## Évolution de la collecte



**Tous produits : 2,9 Mt**

+12 %, identique à la moyenne décennale

**Blé : +106% proche records 2009 et 2010**

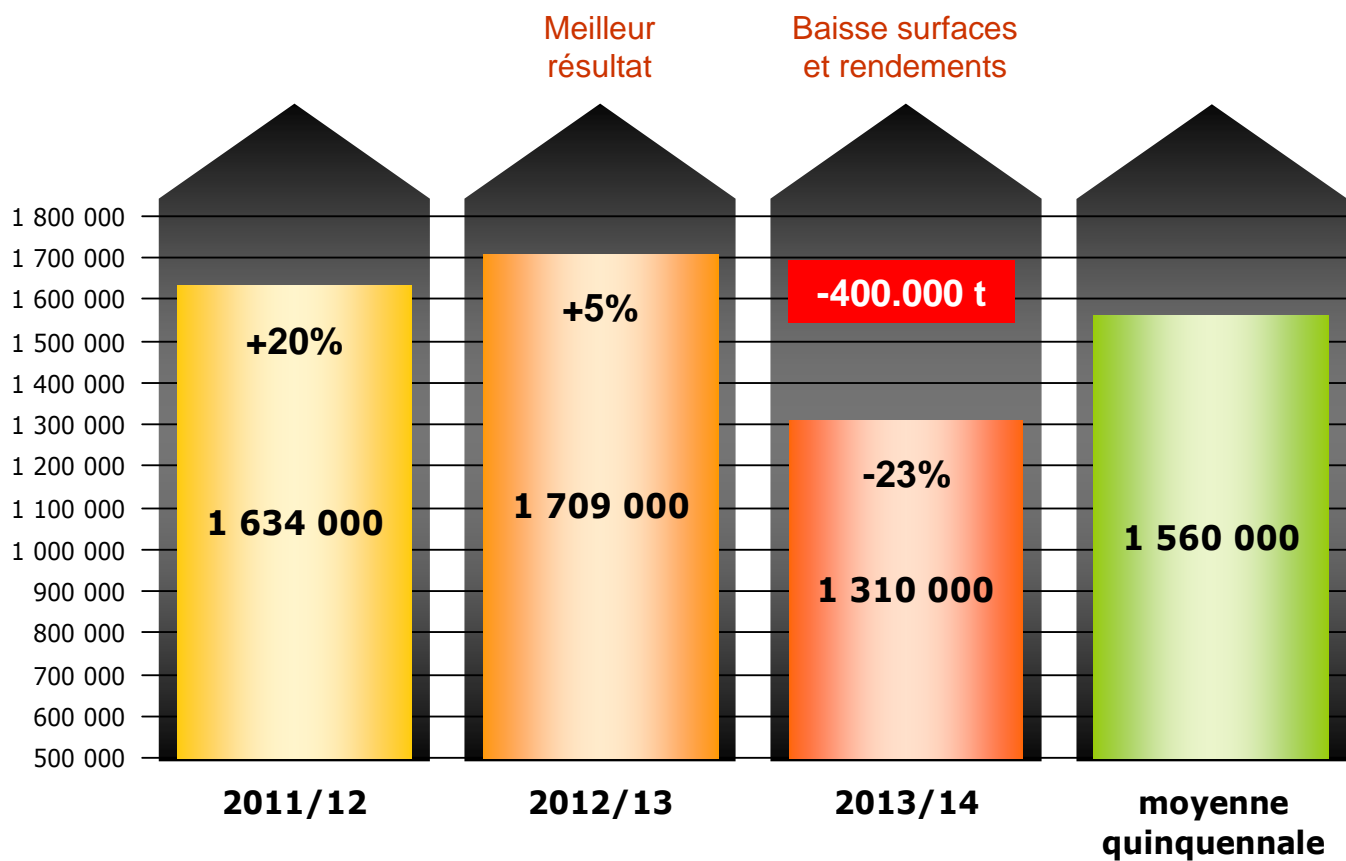
**Orge: -33% petite moisson**

**Colza: -30% niveau plancher, loin moyenne décennale (0,44 Mt)**

Divers : progression depuis 2012 en lien avec les retournements de parcelles et resemis au printemps

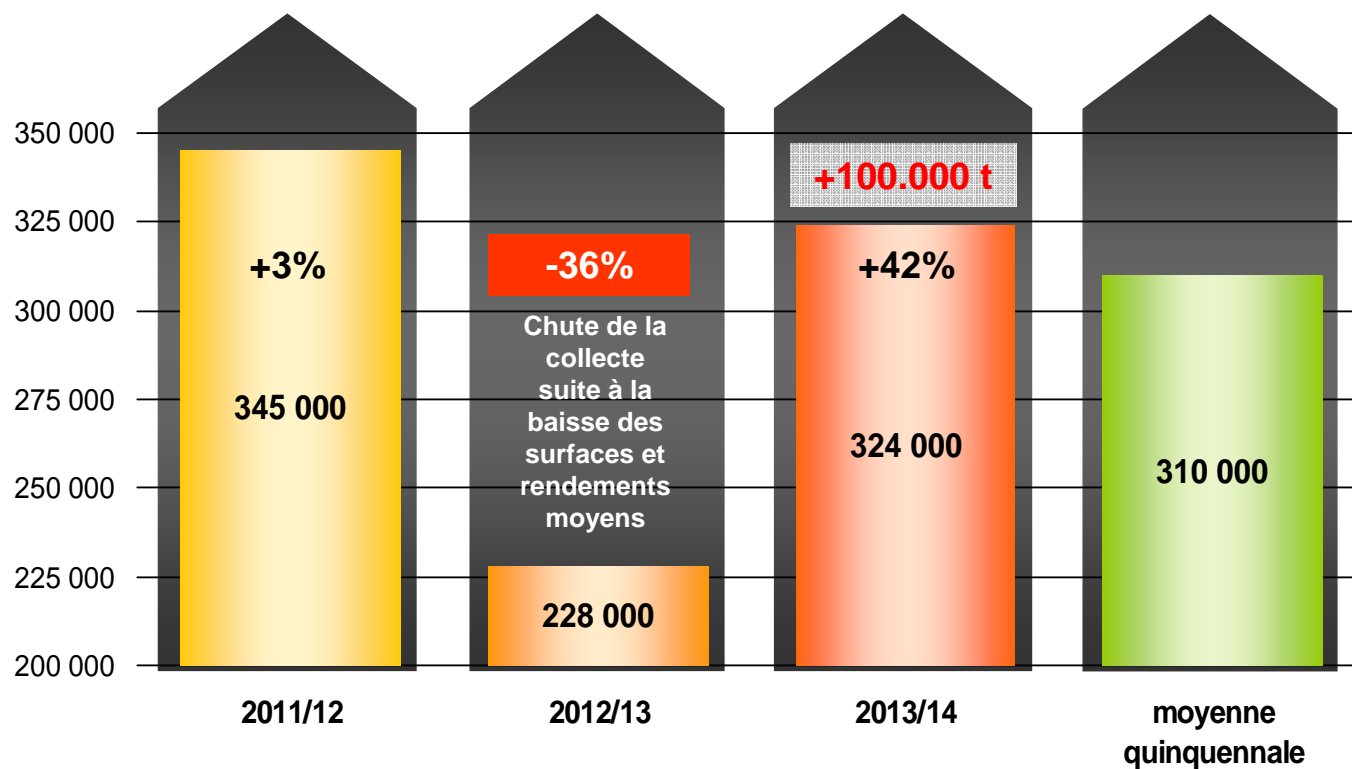
# Alsace

## Collecte de maïs - estimation novembre 2013

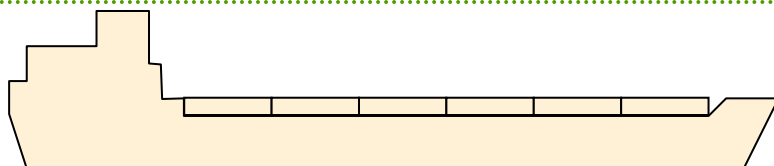


# Alsace

## Collecte de blé - estimation novembre 2013



## LE RHIN ET LA MOSELLE VOIES D'EXPEDITION



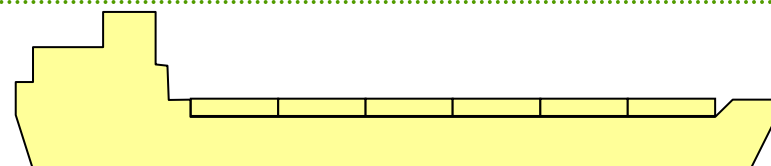
### LE RHIN silos Alsace

**=> Export 1,5 Mt de grains**

1,1 Mt de maïs  
0,3 Mt de blé  
0,1 MT de colza

#### Destinations du maïs

**=> 73% Pays-Bas**  
**=> 23% Allemagne**  
**=> 2% Belgique**  
**=> 1% Suisse**



### MOSELLE silos Lorraine

**=> Export 2,9 Mt de grains**

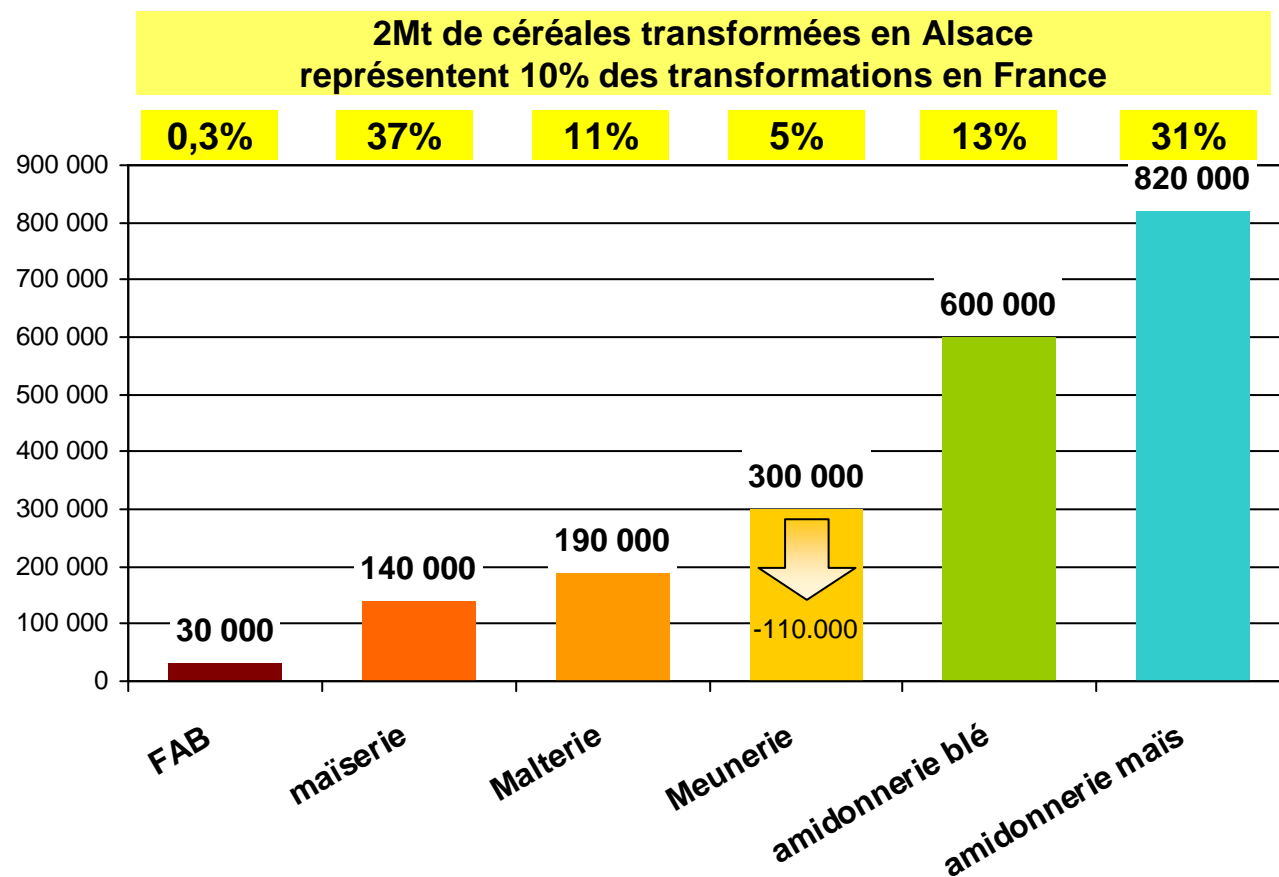
0,8 Mt de blé  
1,3 Mt d'orges  
0,6 Mt de colza

#### Destinations

**=> Pays-Bas (2/3 blé, 1/2 orge)**  
**=> Allemagne (1/3 orge, colza)**  
**=> Belgique (1/5 orge)**

# Alsace

## Industries de transformation en 2012/13



# Alsace et Lorraine

## Les céréales en 3 chiffres clés

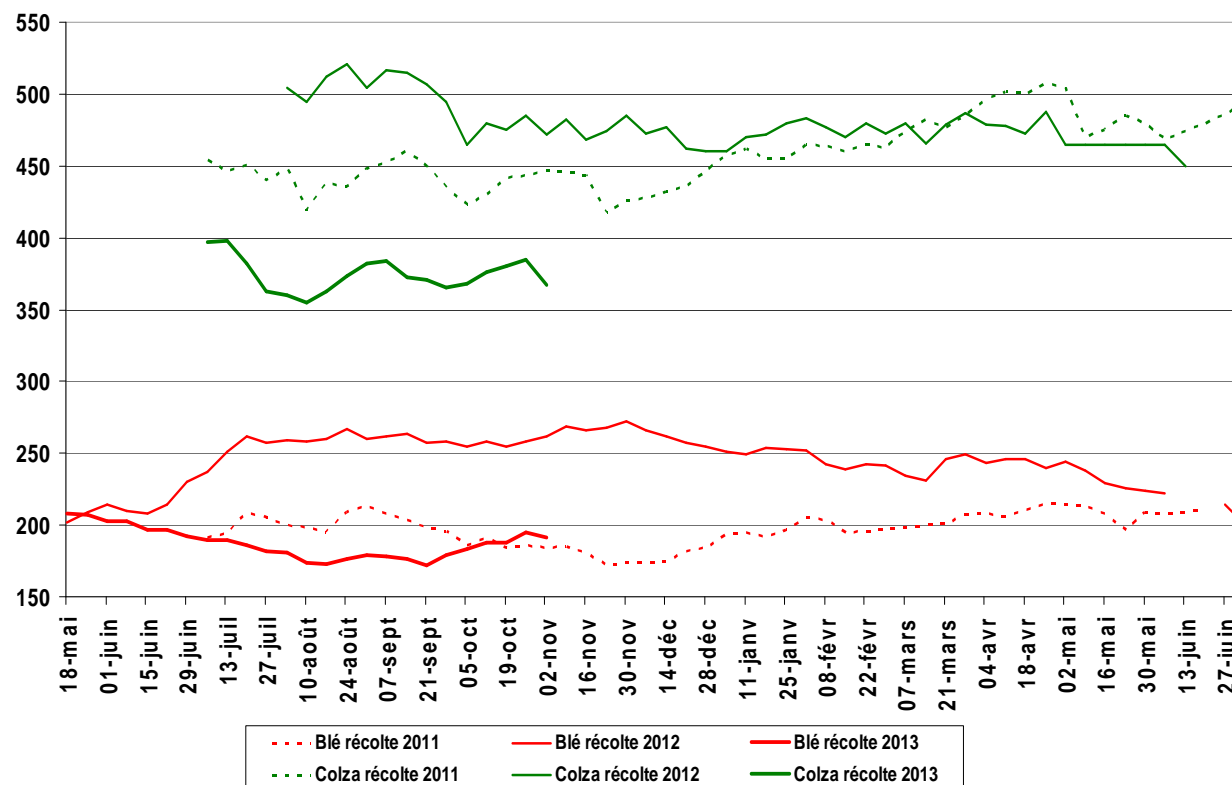
### Lorraine

- **Produit 3 Mt céréales**  
60% en blé 30% en orge  
et 0,3 Mt oléagineux
- **Expédie 2,3 Mt céréales**  
et 0,6 Mt oléagineux  
via la Moselle puis le Rhin
- **Transforme 0,3 Mt de céréales**

### Alsace

- **Produit 2 Mt céréales**  
dont 80% en maïs
- **Expédie 1,4 Mt céréales**  
et 0,10 Mt oléagineux  
via le Rhin
- **Transforme 2 Mt céréales**  
dont 1/3 origine Alsace

## Évolution des cotations blé et colza Fob Moselle

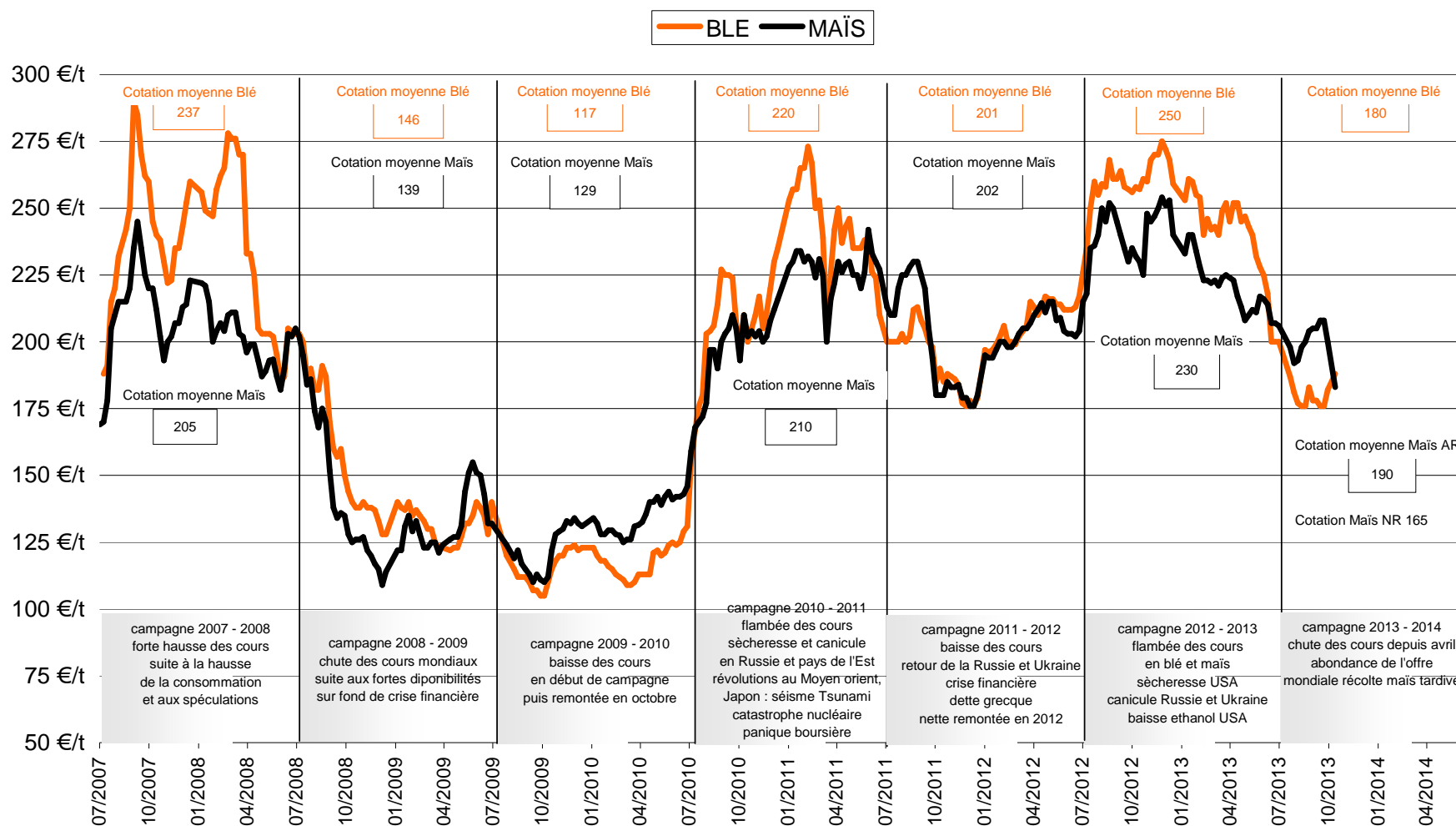


Après l'euphorique campagne 2012, détente des cours sur la récolte 2013.

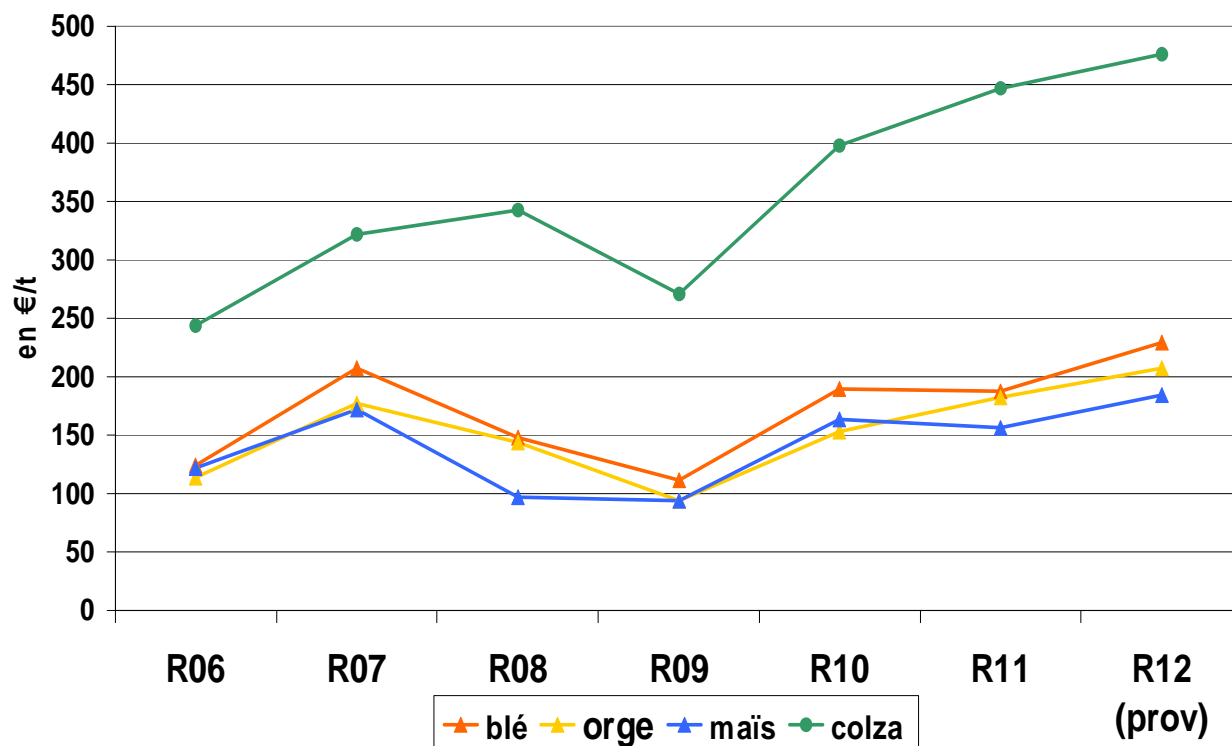
La volatilité se pérennise : demande dynamique, reconstitution partielles des stocks, conditions climatiques aléatoires.



## Cotations Fob Rhin des récoltes 2007 à 2013



## Prix payés aux producteurs en Lorraine



**Prix à la production inégalés**

**Blé : 230 €/t**

112 €/t en 2009

92 €/t en 2005

150 €/t moyenne décennale

**Orge : 210 €/t**

**Colza : 480 €/t**

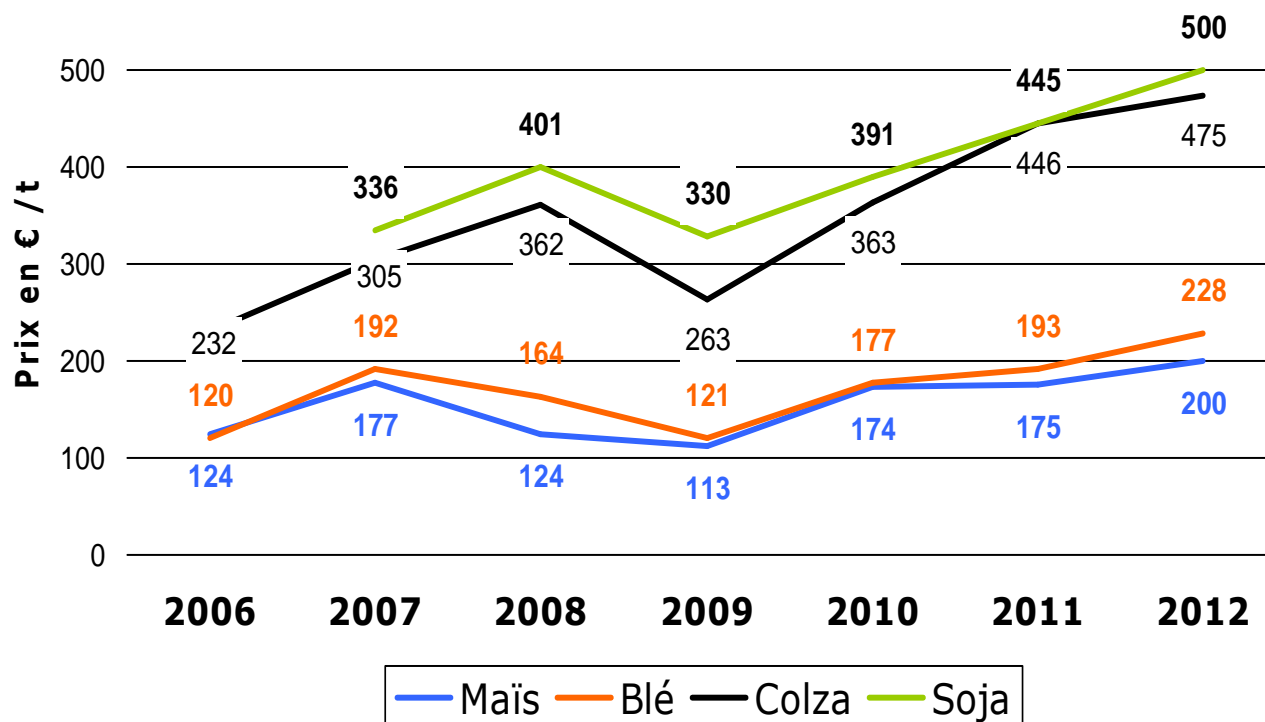
271 €/t en 2009

314 €/t moyenne décennale

**Maïs : 185 €/t**

## Prix payés aux producteurs

### Prix nets, réfections et séchage déduits



# Fin de la présentation sur les céréales en Alsace et en Lorraine

