

> CHIFFRES-CLÉS

Alsace
Aquitaine
Auvergne - Limousin
Basse & Haute Normandie
Bourgogne - Franche-Comté
Bretagne
Centre
Champagne-Ardenne
Île-de-France
Languedoc-Roussillon
Lorraine
Midi-Pyrénées

Nord - Pas-de-Calais

PACA - Corse
Pays de la Loire
Picardie
Poitou - Charentes
Rhône-Alpes

FranceAgriMer

> édition octobre 2010

Chiffres-clés 2009/10
Perspectives 2010/11



Récolte 2009

La récolte 2009 en Nord Pas-de-Calais est la plus forte récolte jamais connue dans cette région : 3 600 000 tonnes de céréales et oléoprotéagineux.

Les conditions climatiques exceptionnelles ont permis une augmentation conséquente des rendements (plus de 93 q/ha pour le blé et 89 q pour l'orge d'hiver) et une bonne qualité (poids spécifique et critères technologiques) permettant de commercialiser les blés en "bon blé de classe internationale". Céréales exemptes de mycotoxine du fait d'un climat sec au printemps.

Ainsi, les collecteurs agréés ont pu faire des économies substantielles de séchage et de brouettage, compensant pour partie le manque à gagner dû à des prix faibles durant toute la campagne. Les cours du blé n'ont remonté qu'au dernier trimestre grâce à la diminution du taux de l'euro face au dollar favorisant nos exportations.

L'absence de marché des orges pour la deuxième année consécutive, avec des cours souvent inférieurs au prix de soutien a entraîné un recours massif à l'intervention dans les principales régions de production. La région Nord Pas-de-Calais a stocké plus de 20 % des quantités offertes se plaçant en tête des régions de stockage avec seulement 4 stockeurs. Le Nord Pas-de-Calais, en raison de sa situation frontalière avec le Benelux et son ouverture sur les pays tiers avec le port de Dunkerque, a traditionnellement présenté peu de céréales à l'intervention, tendance confirmée avec seulement 13 500 tonnes d'orges offertes.

Récolte 2010

Après un printemps sec et froid qui a perturbé le développement végétatif des cultures, les coups de chaleur du mois de juillet et une météorologie capricieuse en août, la récolte céréalière 2010 est satisfaisante pour la plupart des espèces cultivées dans la région.

Les rendements accusent une baisse de 5 à 10 % selon les espèces (6 % en blé, 5 % en orges escourgeon). Il faut souligner la grande hétérogénéité des rendements selon les régions naturelles et même d'une parcelle à l'autre en fonction de la nature des sols. On observe des rendements qui peuvent varier de 60q/ha à 100q/ha en blé.

Les orges brassicoles ont subi le coup de chaud de juillet qui, ajouté au stress hydrique, se traduit par des rendements décevants.

Le rendement du colza est correct avec une moyenne de 40q/ha.

La qualité des blés est bonne avec un poids spécifique autour de 77,5, un taux de protéines de 11,3, un temps de chute d'Hagberg de plus 300. Le taux d'humidité est contrebalancé par une politique de séchage utilisant les séchoirs réalisés par les collecteurs ces dernières années.

La qualité répond à la demande du marché. Des bateaux ont pu être chargés pour l'Égypte au départ de Dunkerque en tout début de campagne.

La remontée spectaculaire des cours des céréales est une opportunité pour les céréaliers de la région, mais pèse sur les coûts de production des éleveurs.

Les collecteurs doivent sans cesse s'adapter à un marché très volatil qui connaît de grandes amplitudes.

Grandes cultures

récolte 2009

	Surfaces (ha)	Rendit (q/ha)	Récolte (tonnes)	Collecte (tonnes)	% France
Blé tendre	281 000	94	2 630 160	2 564 000	8 %
Orge hiver	49 400	89	439 660		
Orge printemps	20 500	82	168 100		
Total orges	69 900		607 760	548 000	5 %
Maïs	20 000	98	196 000	219 000	2 %
Avoine	3 100	65	20 150	9 600	3 %
Seigle	200	70	1 400	1 900	3 %
Triticale	1 900	70	13 300	7 700	1 %
Total céréales	376 100		3 468 770	3 350 200	6 %
Colza	20 000	43	86 000	94 000	2 %
Pois	2 000	55	11 000	13 700	3 %
Féveroles	5 620	57	32 034	31 300	8 %
Total oléoprotéagineux	27 620	-	129 034	139 000	2 %
Total C.O.P.	403 720	-	3 597 804	3 489 200	

Autres grandes cultures

	Région (ha)	France (ha)	% France
Pommes de terre consommation	41 000	117 000	35 %
Pommes de terre féculé	2 800	23 500	12 %
Lin textile	10 500	56 600	19 %
Betteraves sucrières	55 500	374 000	15 %
SAU	837 000	29 266 000	2,9 %

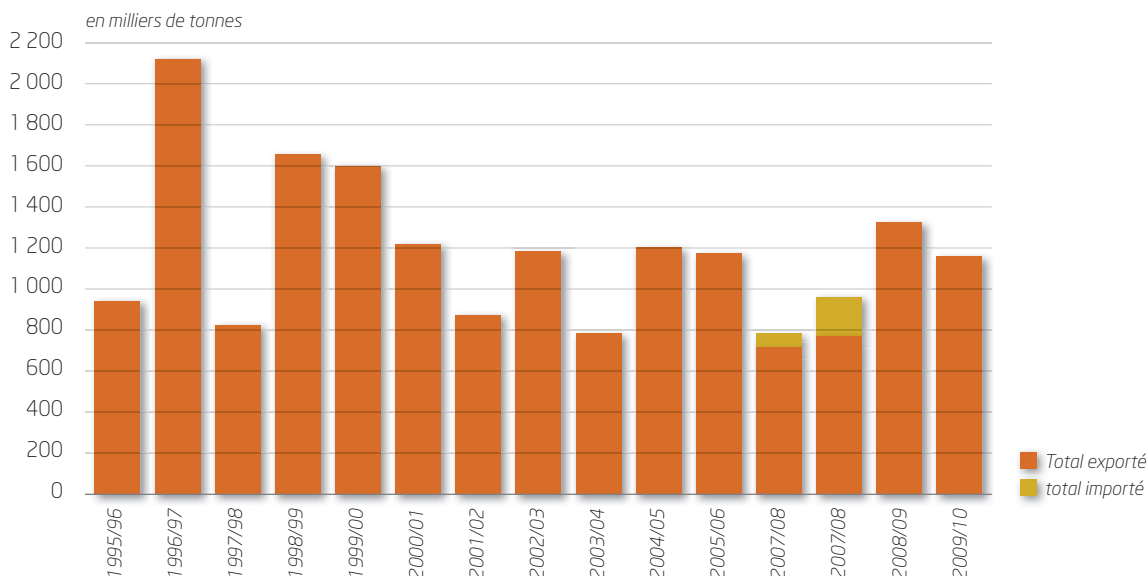
Récolte 2010

chiffres provisoires - septembre 2010

	Surfaces (ha)	Rendement (q/ha)	Récolte (tonnes)	Collecte (tonnes)	Var.récolte 2009/10
Blé tendre	284 000	88	2 499 200	2 440 000	-5 %
Orge hiver	45 500	84	382 200		
Orge printemps	14 500	67	97 150		
Total orges	60 000	80	480 000	420 000	-21 %
Maïs grain	19 000	90	171 000	185 000	-13 %
Avoine	3 300	61	20 130	9 000	0 %
Seigle	200	70	1 400	1 000	0 %
Triticale	2 100	70	14 700	7 500	11 %
Total céréales	368 600		3 185 780	3 062 500	-8 %
Colza	24 000	40	96 000	110 000	12 %
Pois	4 600	51	23 460	23 000	113 %
Féveroles	11 300	42	47 460	44 000	48 %
Total oléoprotéagineux	39 900		166 920	177 000	29 %
Total C.O.P.	408 500	-	3 352 700	3 239 500	-7 %

Nord - Pas-de-Calais

Activité céréalière du port de Dunkerque



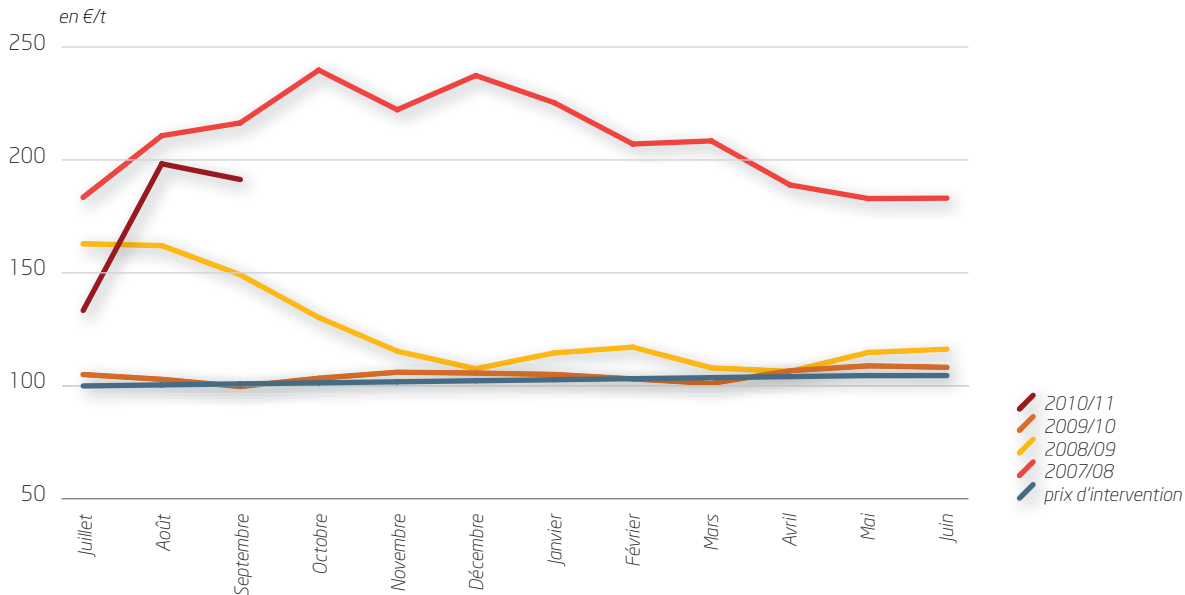
Expéditions de céréales et oléoprotéagineux

	Asie		Afrique	Proche Orient					Europe				Cumul	
	Pakistan	Thaïlande	Nigeria	Arabie	Egypte	Turquie	Yemen	Israël	Benelux	Royaume Uni	Espagne	Portugal	Grèce	
blé	42 885	66 000	12 350		849 045		9 250	6 825	2 863					989 218
orge				30 982		5 071			4 625	2 961	7 273	32 080	3 050	86 042
fèverole					79 198									79 198
Colza									3 493					3 493
grain exporté	42 885	66 000	12 350	30 982	928 243			6 825	10 981	2 961	7 273	32 080	3 050	1 157 951

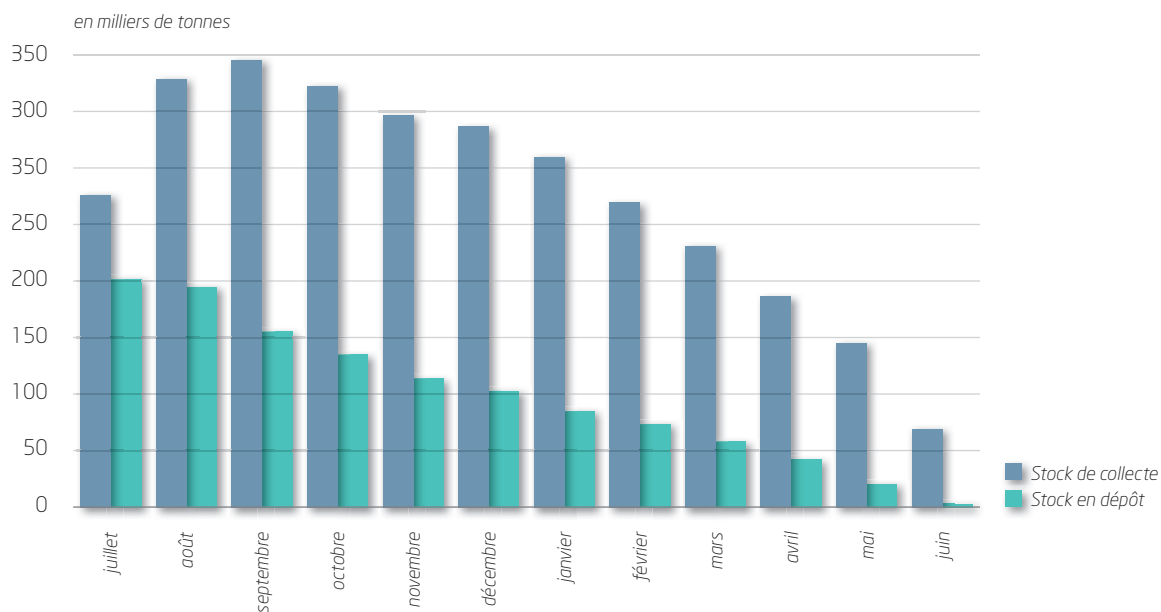
source Sica Nord céréales

Prix de l'orge fourragère rendu port

majorations mensuelles comprises



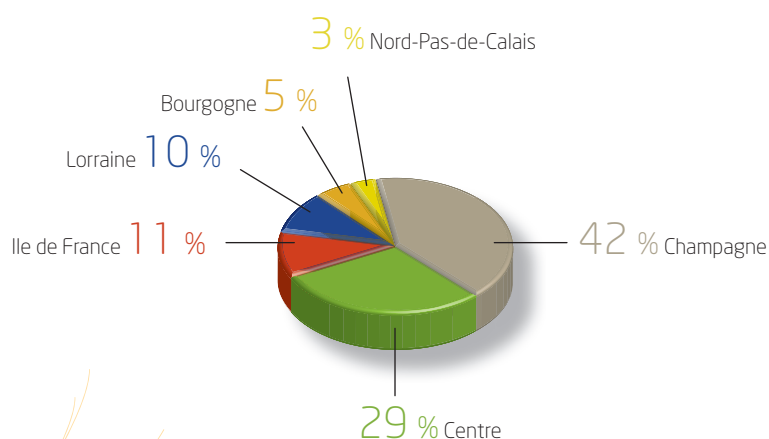
Stocks d'orge



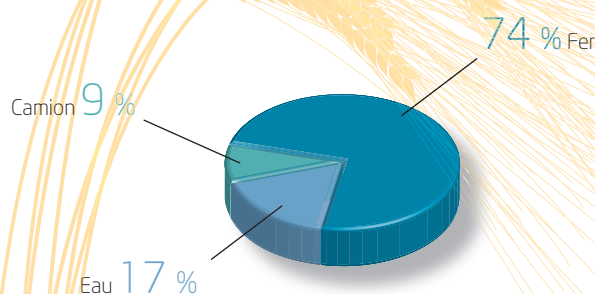
Nord - Pas-de-Calais

Origine des céréales stockées dans le Nord-Pas-de-calais

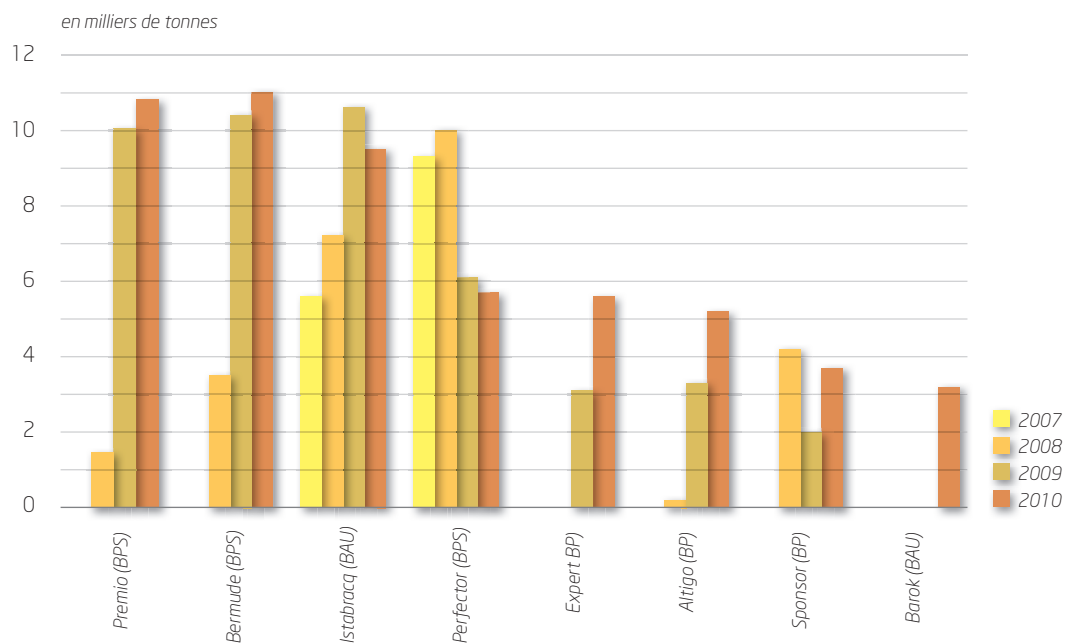
3 sites
→ 161 000 tonnes



Moyens d'acheminement des céréales d'intervention

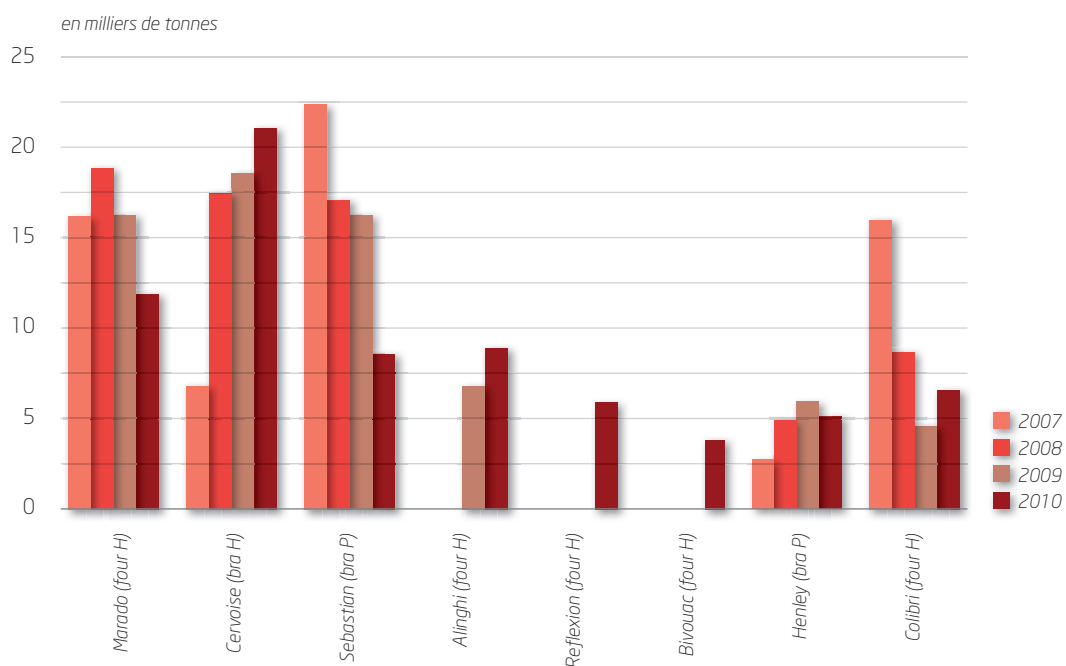


Répartition variétale de blé



source : FranceAgriMer

Répartition variétale de l'orge



source : FranceAgriMer

Direction régionale de l'Alimentation, de l'Agriculture et de la Forêt
Cité administrative / BP 505 / 59022 Lille cedex
tél. : +33 3 62 28 41 00 / fax : +33 3 62 28 41 01

FranceAgriMer / Établissement national des produits de l'agriculture et de la mer
12, rue Henri Rol-Tanguy / TSA 20002 / 93555 Montreuil-sous-Bois cedex
tél. : +33 1 73 30 30 00 / fax : +33 1 73 30 30 30
© FranceAgriMer 2010 / www.franceagrimer.fr

Photos : FranceAgriMer / Droits réservés / Impression - Atelier d'impression de l'Arborial

