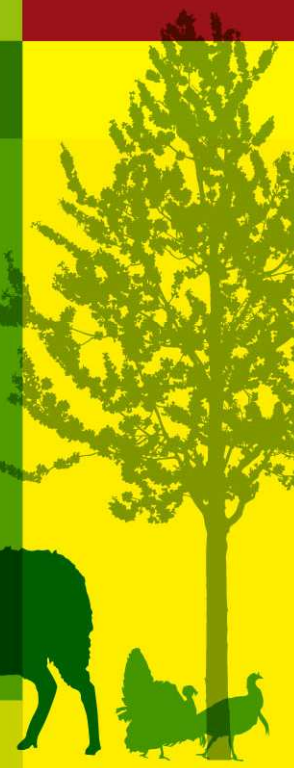
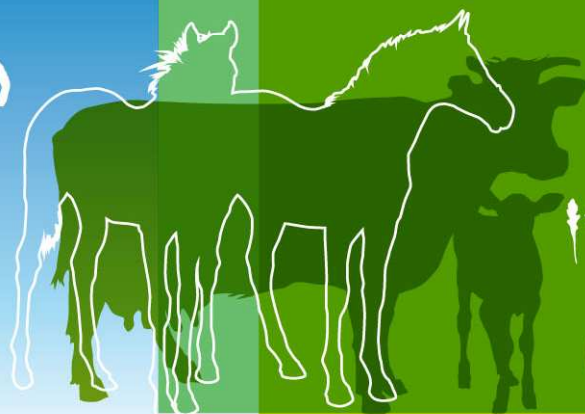


Situation du marché des produits aquatiques

6 février 2013

Conseil Spécialisé Mer





Conjoncture internationale



Éléments de conjoncture internationale

Premier bilan de l'année 2012

- Une demande toujours faible qui impacte les cours internationaux
 - Baisse des prix des espèces d'aquaculture → les plus touchées : crevettes, bar et saumon
 - Légère baisse des prix des espèces de capture → meilleure adaptation de l'offre à la demande permettant un maintien des cours

Source : FAO (Globefish)

Éléments de conjoncture internationale

- Premières estimations de la FAO pour 2012

Total produits aquatiques

- Production : 157 millions de tonnes (+ 1,3 % vs. 2011)
 - Pêche : 90 millions de tonnes (- 1,8 % vs. 2011)
 - Aquaculture : 67 millions de tonnes (+ 5,8 % vs. 2011)
- Echanges : 60 millions de tonnes epv (+ 2,5 % vs. 2011)
- Consommation (alimentation humaine) : 135 millions de tonnes (+ 2,6 % vs. 2011) → consommation moyenne mondiale par habitant **19,2 kg / an**

Source : FAO (Globefish)

La pêche française

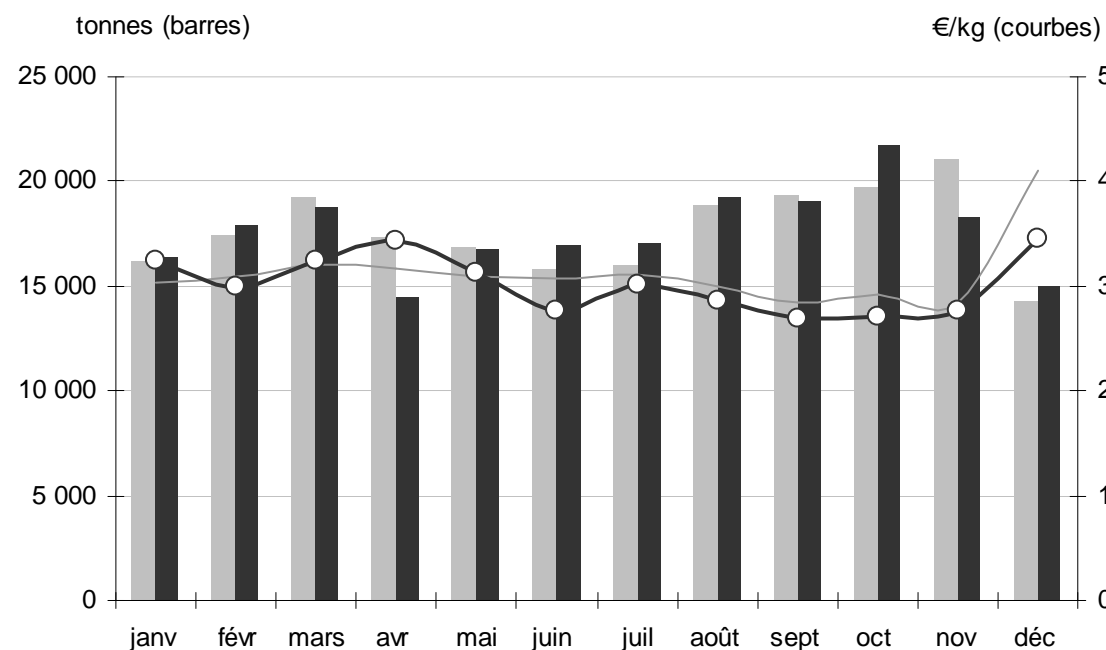
Ventes en halles à marée en 2012

Évolution des débarquements en halles à marée

Toutes espèces

2012 vs. 2011

Quantités vendues et prix moyen



- Débarquements stables
 - Baisse du prix moyen à la première vente : - 3 %
(3,01 €/kg vs. 3,10 €/kg)
 - Baisse de la demande (intérieure + exportations)
 - Modification des captures
 - Taux de reports et retraits en léger recul (1,7 %)
- **Baisse de la valeur des ventes : - 3 %**

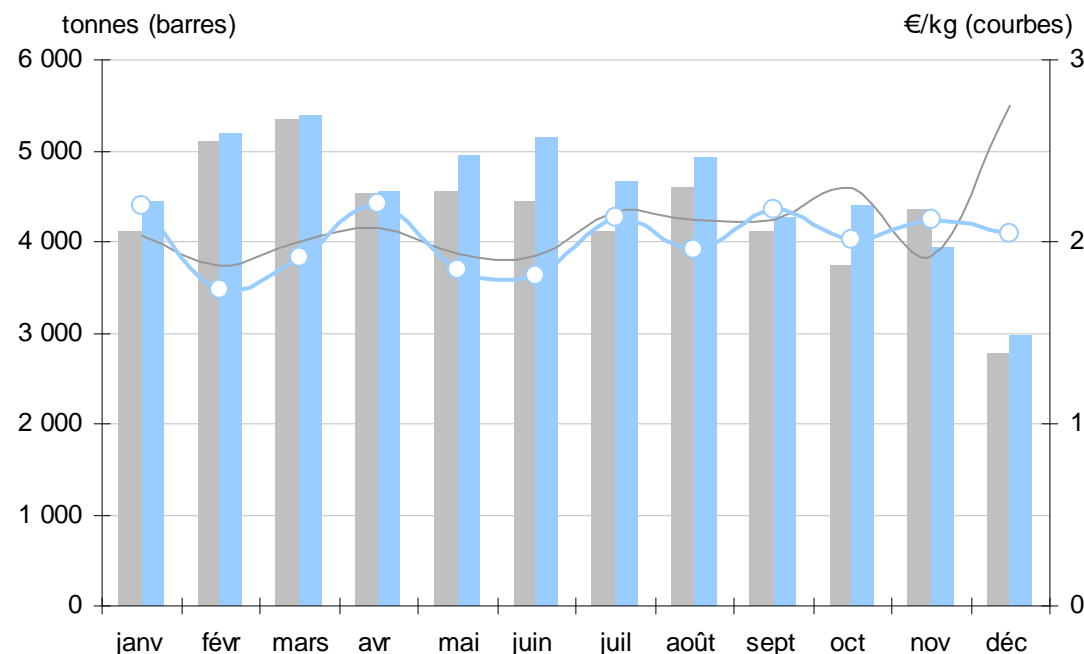
Source : Ric

Évolution des débarquements en halles à marée

Poissons blancs

2012 vs. 2011

Quantités vendues et prix moyen



- Baisse du prix moyen à la première vente : - 3 %
- compensée par la hausse des débarquements

→ **Hausse de la valeur des ventes : + 2 %**

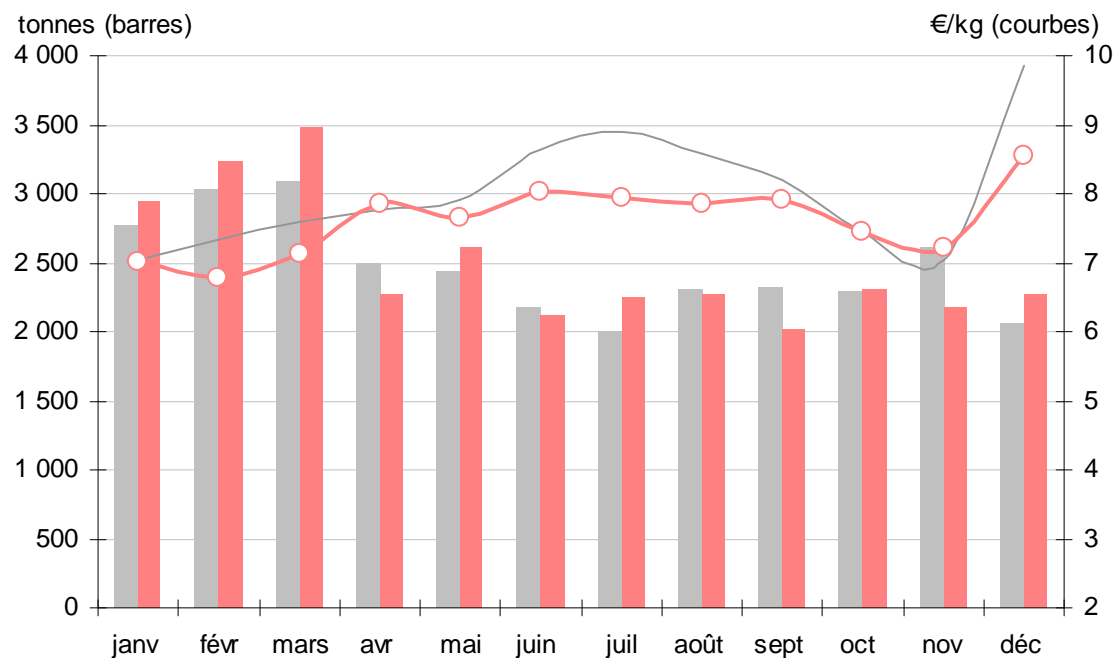
Source : Ric

Évolution des débarquements en halles à marée

Poissons fins

2012 vs. 2011

Quantités vendues et prix moyen



- Apports en hausse pour la quasi-totalité des espèces

- Réduction du prix moyen

→ **Diminution de la valeur des ventes**

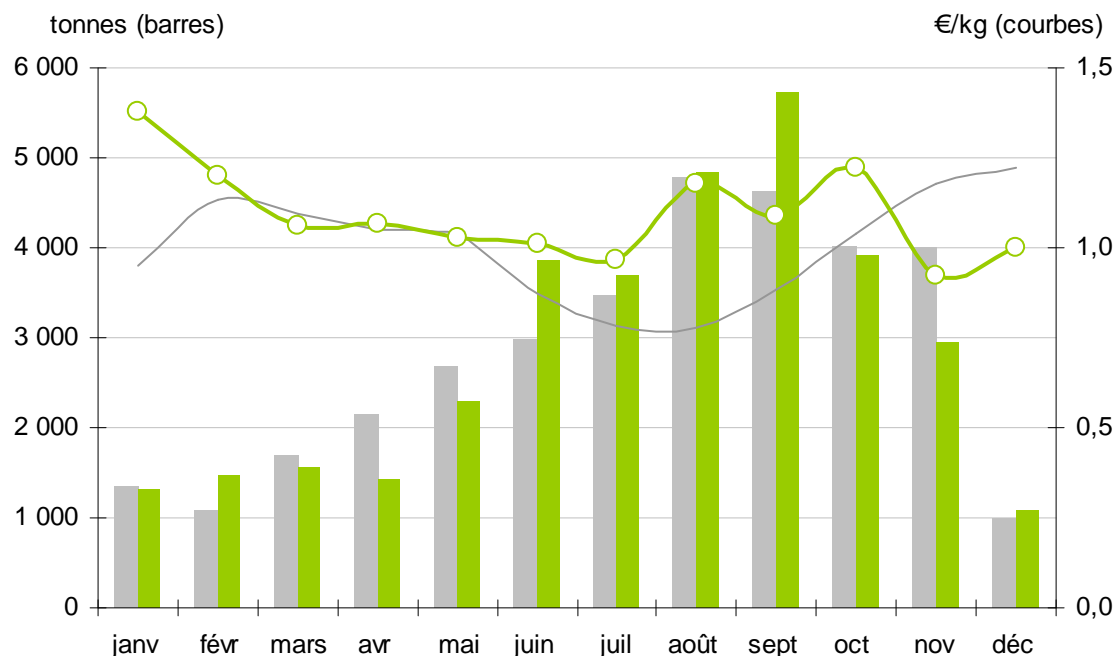
Source : Ric

Évolution des débarquements en halles à marée

Petits pélagiques

2012 vs. 2011

Quantités vendues et prix moyen



- Légère diminution des débarquements
- Modification de la répartition des espèces :
 - Forte hausse des apports d'anchois
- Elévation du prix moyen

→ **Progression du chiffre d'affaires**

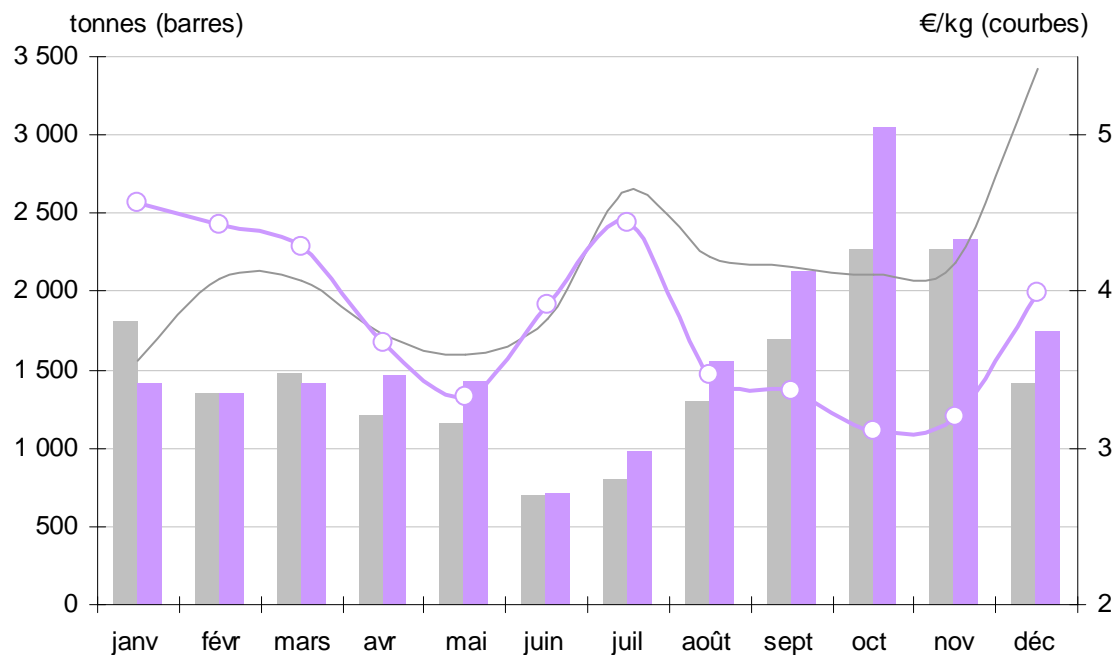
Source : Ric

Évolution des débarquements en halles à marée

Céphalopodes

2012 vs. 2011

Quantités vendues et prix moyen



- Hausse des captures de seiche et calmar

- Diminution du prix moyen

→ **Baisse de la valeur des ventes**

Source : Ric

Évolution des débarquements en halles à marée

Autres catégories

2012 vs. 2011

Fait marquant :

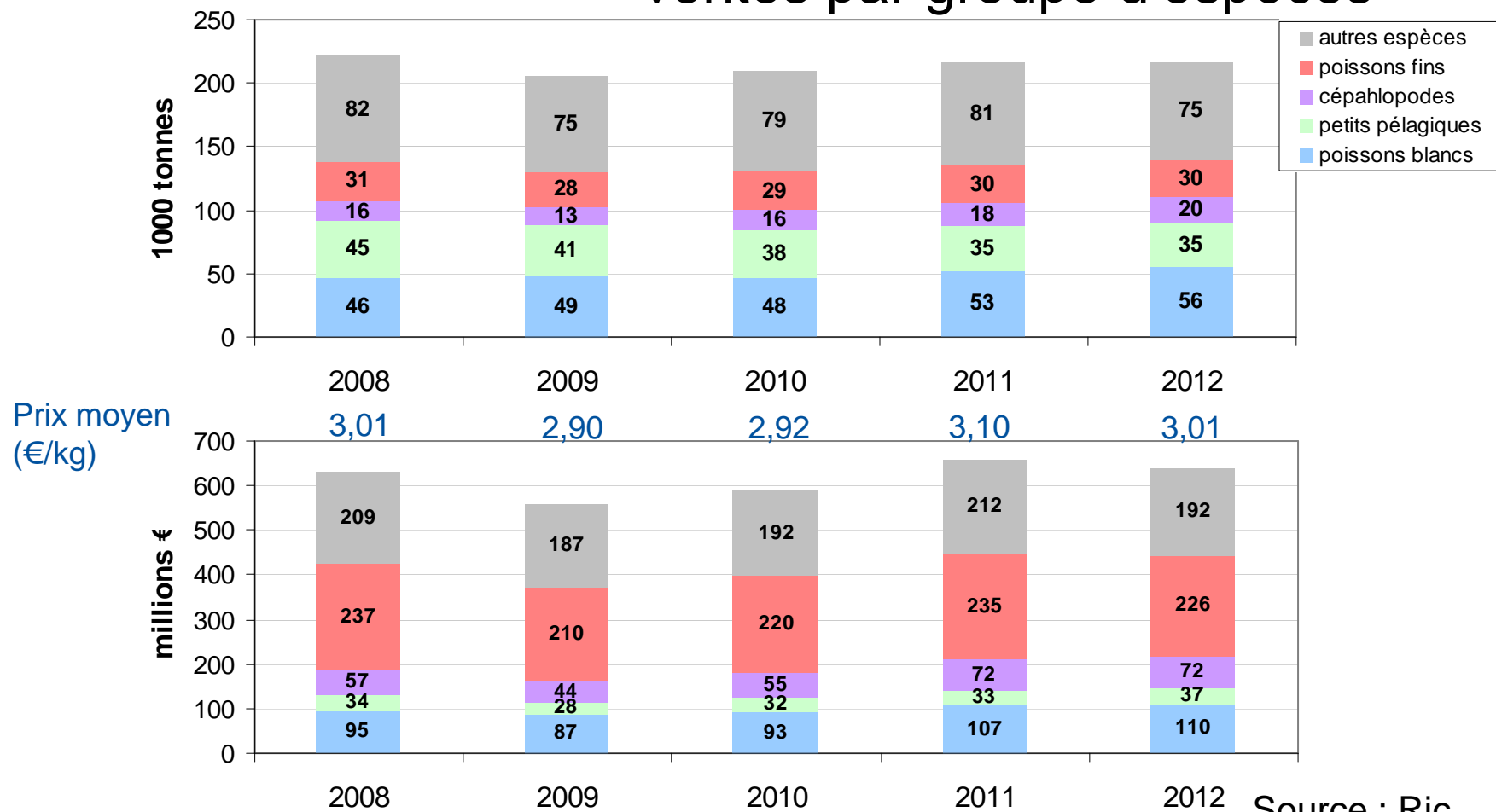
Net repli des captures de langoustine : - 29 %
valeur des ventes : - 21 %

Espèces festives :

Bulot : apports + 15 % ; prix moyen - 5 %
Homard : apports - 10 % ; prix moyen - 1 %
Tourteau : apports - 5 % ; prix moyen + 1 %
Araignée : apports - 5 % ; prix moyen - 1 %

Source : Ric

Répartition des débarquements et de la valeur des ventes par groupe d'espèces



Source : Ric

Aperçu du début de l'année 2013

3 premières semaines de janvier

Volumes débarqués : - 12 %

Prix moyen : - 1 %

Valeur des ventes : - 14 %

	Apports	Valeur des ventes	Prix moyen
Total	-12%	-14%	-1%
sole	14%	2%	-10%
baudroie	-16%	-16%	0%
bar	-8%	-3%	6%
calmar	-3%	-16%	-13%
coquille St-Jacques	-16%	-35%	-7%
seiche	27%	-17%	-35%
merlu	-29%	-18%	16%
merlan	0%	-9%	-9%
cabillaud	-7%	-17%	-10%
lieu jaune	-22%	-19%	3%
langoustine	-3%	-10%	-7%
rouget barbet	-60%	-44%	38%
églefin	-15%	-13%	1%
cardine	18%	-12%	-22%
maquereau	7%	7%	-1%

Attention : Données provisoires

Source : Ric

Coquille St-Jacques : début de la campagne 2012-2013

Manche Est

- Très forte hausse des débarquements
- Chute du prix moyen
- Accroissement des volumes de retraits et reports

Manche Ouest

- Légère baisse des débarquements
- Diminution du prix moyen
- Hausse des retraits et reports

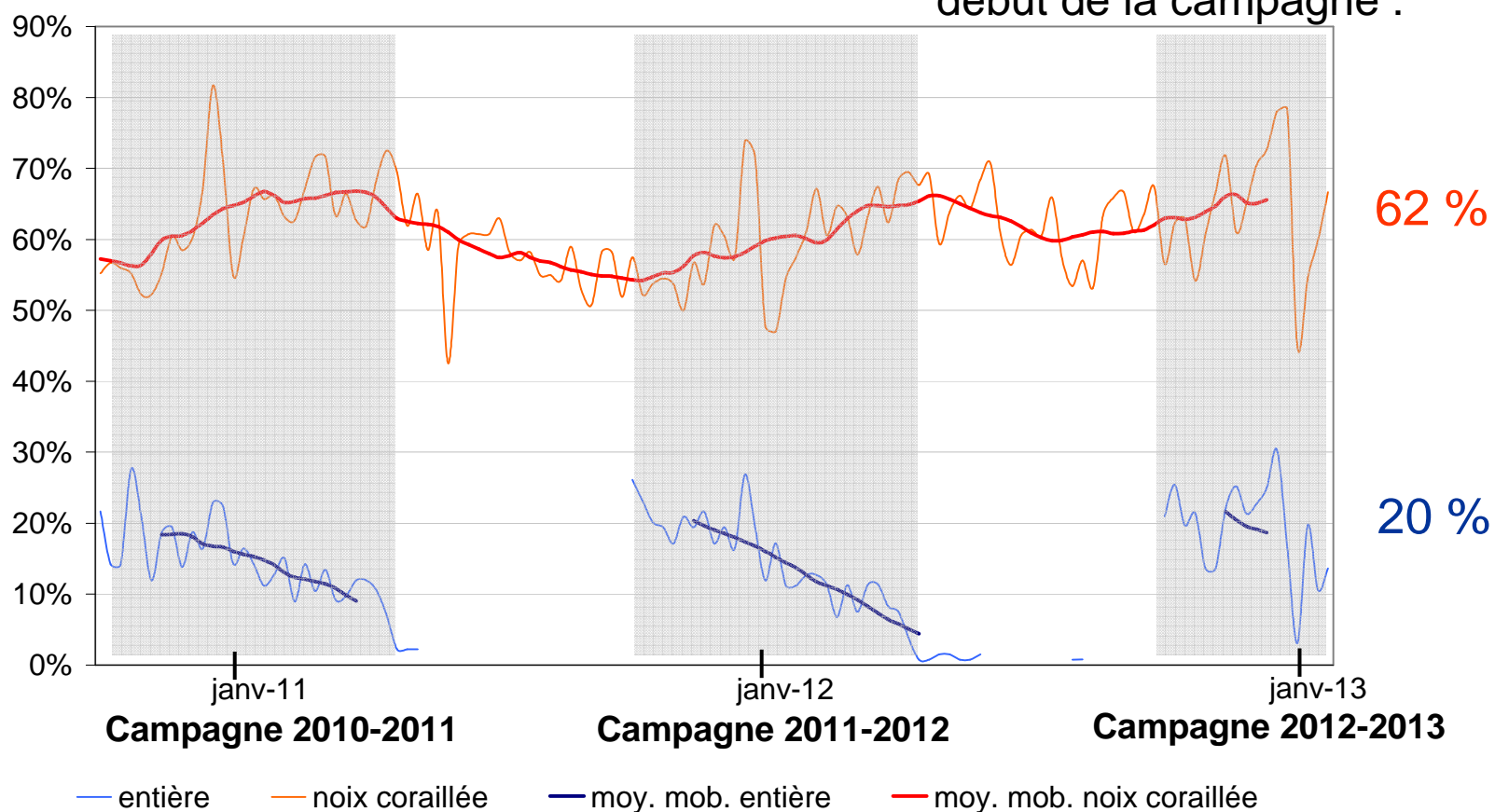
	Manche Est		Manche Ouest		Atlantique		France	
Quantités mises en ventes (tonnes)	4 879	+ 18%	5 092	- 3%	647	+ 75%	10 618	+ 9%
Volume des ventes (tonnes)	4 285	+ 6%	5 041	- 3%	647	+ 75%	9 973	+ 3%
Valeur des ventes (k€)	10 458	- 15%	10 865	- 6%	2 294	+ 70%	23 616	- 6%
Prix moyen (€/kg)	2,44	- 20%	2,16	- 2%	3,55	- 3%	2,37	- 9%
Volume des reports yc intervention OP (tonnes)	574	+ 654%	2 024	+ 6%	1	-	2 619	+ 32%
Taux de reports (%)	12%	-	40%	-	0%	-	25%	-
Indice de valorisation (ventes + valorisation prix de retraits)	2,41	-	2,15	-	-	-	2,35	-

Source : Ric

• 14

Taux de présence de la coquille St-Jacques en GMS

Taux de présence moyen depuis le début de la campagne :

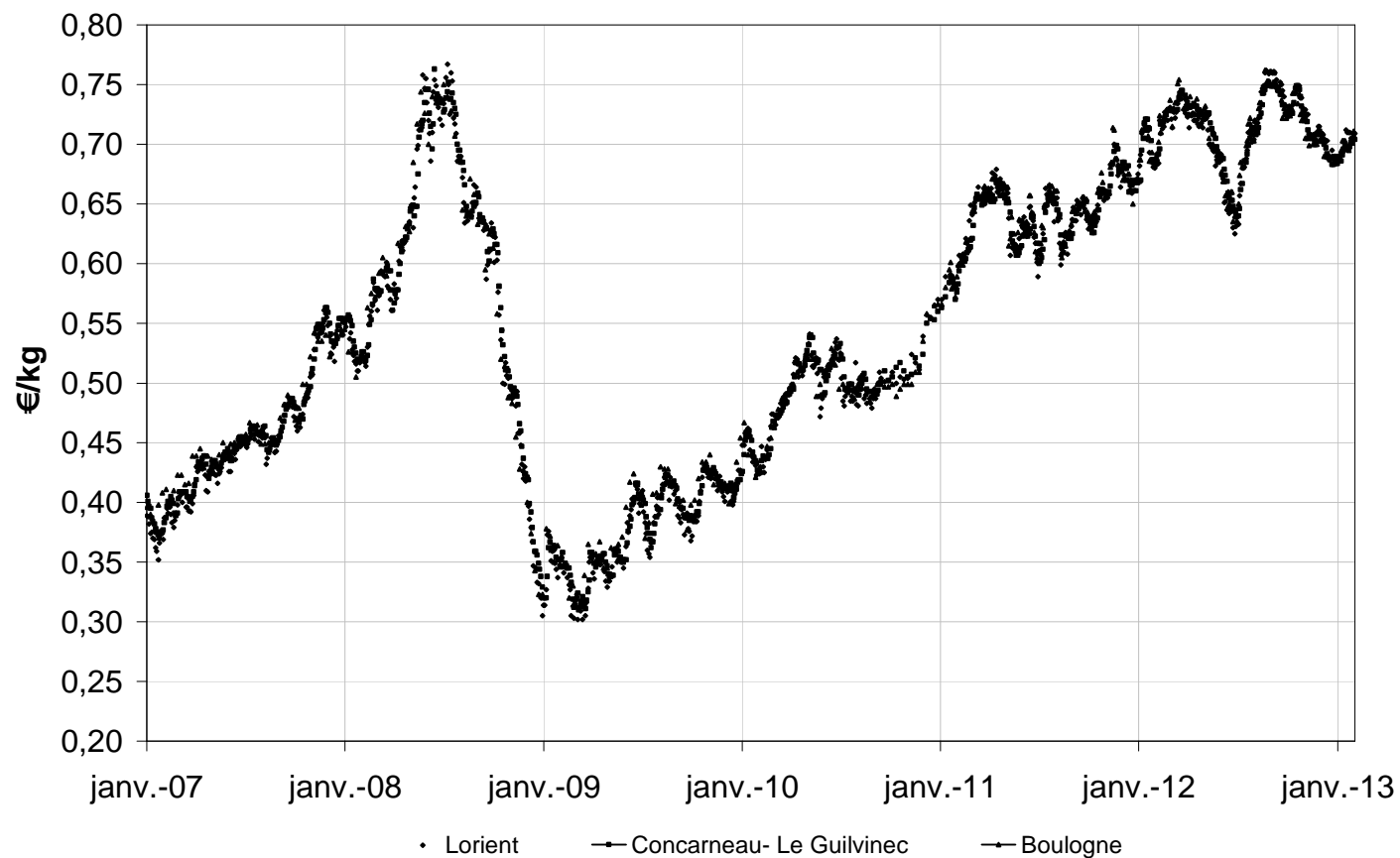


Source : RNM / FranceAgriMer

Evolution des débarquements par façade

Façades 2012 vs. 2011	Volume vendu	Valeur des ventes	Prix moyen
Nord Pas-de-Calais	- 3 %	- 6 %	- 3 %
Manche	- 1 %	- 1 %	- 1 %
Bretagne sud	- 4 %	- 5 %	- 1 %
Atlantique	+ 14 %	stable	- 12 %
Méditerranée	- 9 %	- 11 %	- 2 %

Prix du carburant dans les ports



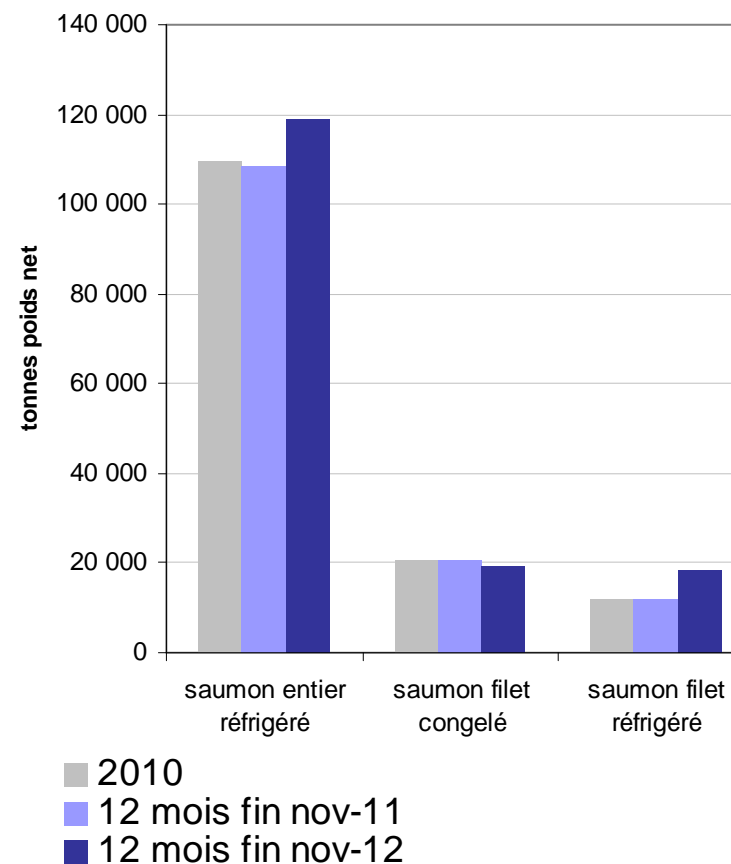
Source : DPMA

Commerce extérieur

12 mois fin novembre 2012

Importations françaises de saumon

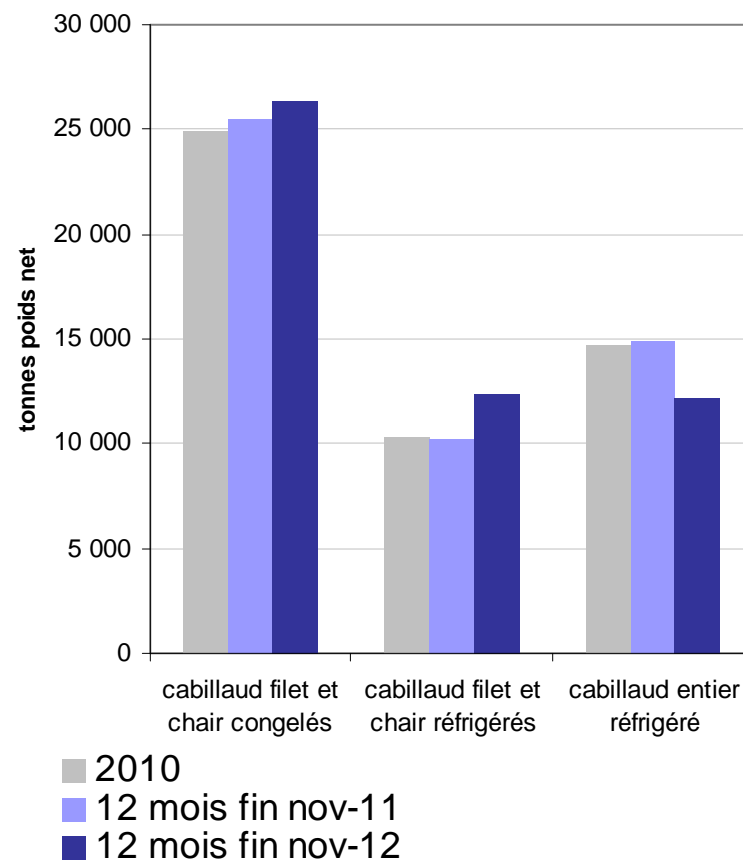
% 12 mois fin nov-12 / 12 mois fin nov-11	Volume (tonnes poids net)	Prix moyen (€/kg)
Total	9%	-13%
saumon entier réfrigéré	10%	-15%
Norvège	10%	-18%
Royaume-Uni	-1%	-10%
saumon filet congelé	-7%	-10%
Chili	38%	-25%
Chine	-31%	6%
saumon filet réfrigéré	57%	-17%
Norvège	53%	-16%
Royaume-Uni	85%	-11%



Source : Douanes françaises

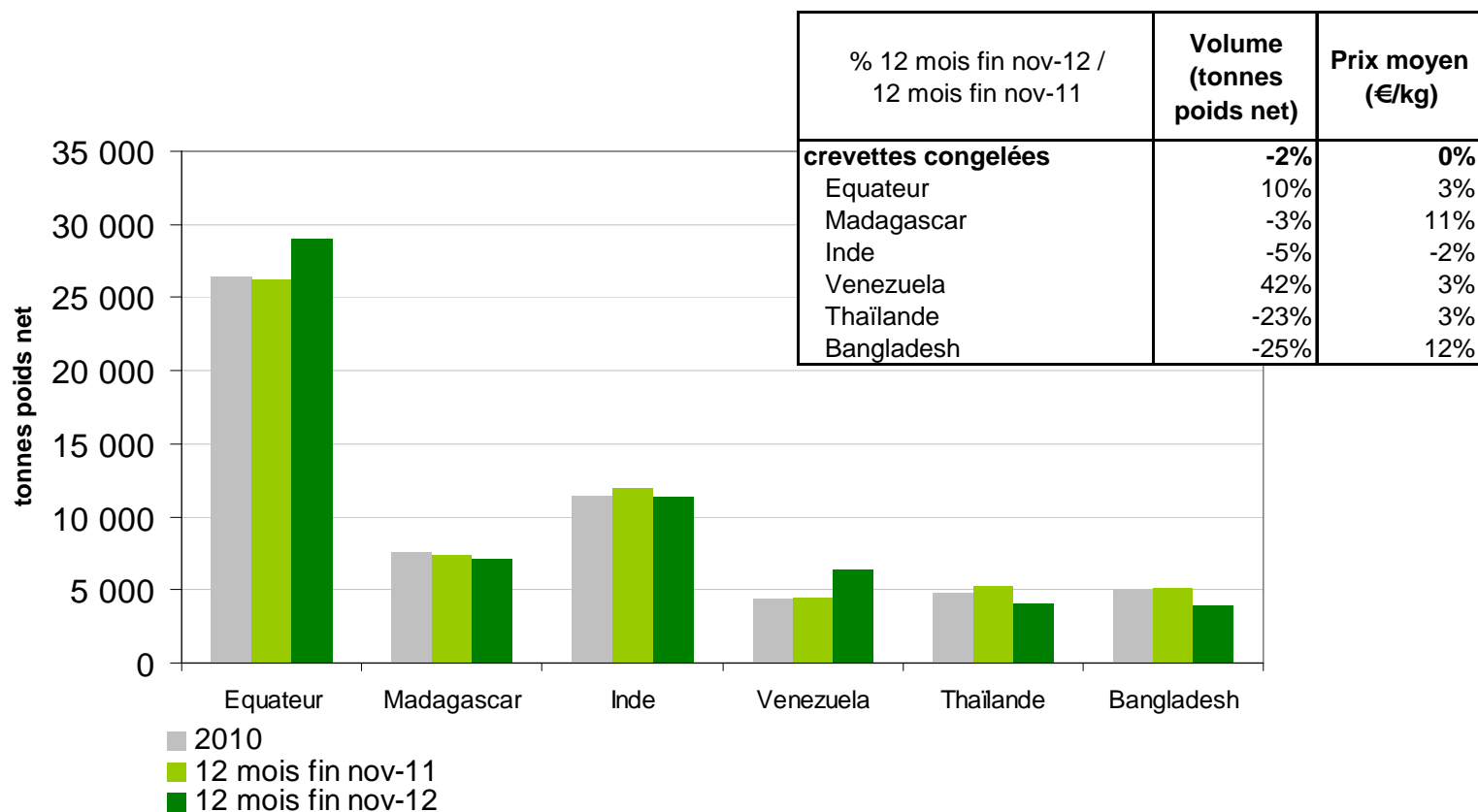
Importations françaises de poisson blanc

% 12 mois fin nov-12 / 12 mois fin nov-11	Volume (tonnes poids net)	Prix moyen (€/kg)
Total cabillaud	6%	2%
cabillaud filet et chair congelés	3%	7%
Chine	-4%	9%
Norvège	-3%	6%
Pologne	41%	-11%
cabillaud filet et chair réfrigérés	22%	-4%
Islande	26%	-8%
Norvège	71%	-10%
cabillaud entier réfrigéré	-18%	0%
Danemark	-22%	-2%
Norvège	-11%	-17%
lieu Alaska filet congelé	-6%	1%
Chine	-15%	6%
Etats-Unis	15%	-7%
lieu noir filet congelé	-7%	1%
Iles Féroé	46%	1%
Lettonie	-35%	1%
lieu noir filet réfrigéré	-6%	-3%
Royaume-Uni	30%	-9%
Islande	23%	-4%
Danemark	-47%	1%
lieu noir entier réfrigéré	-16%	3%
Royaume-Uni	-23%	6%
Danemark	-17%	-7%



Source : Douanes françaises

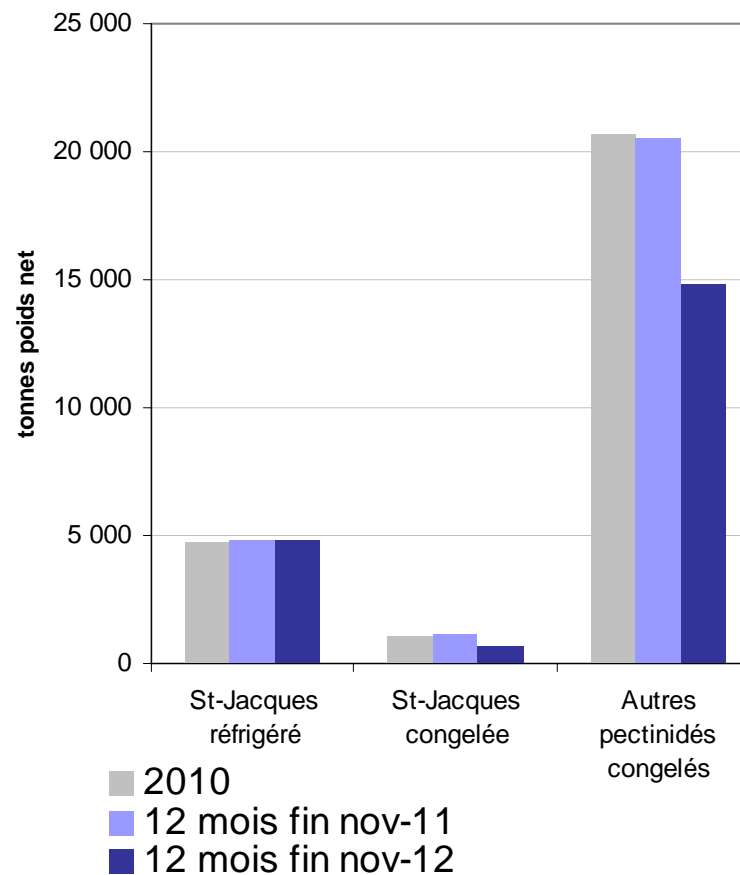
Importations françaises de crevettes congelées



Source : Douanes françaises

Importations françaises de St-Jacques

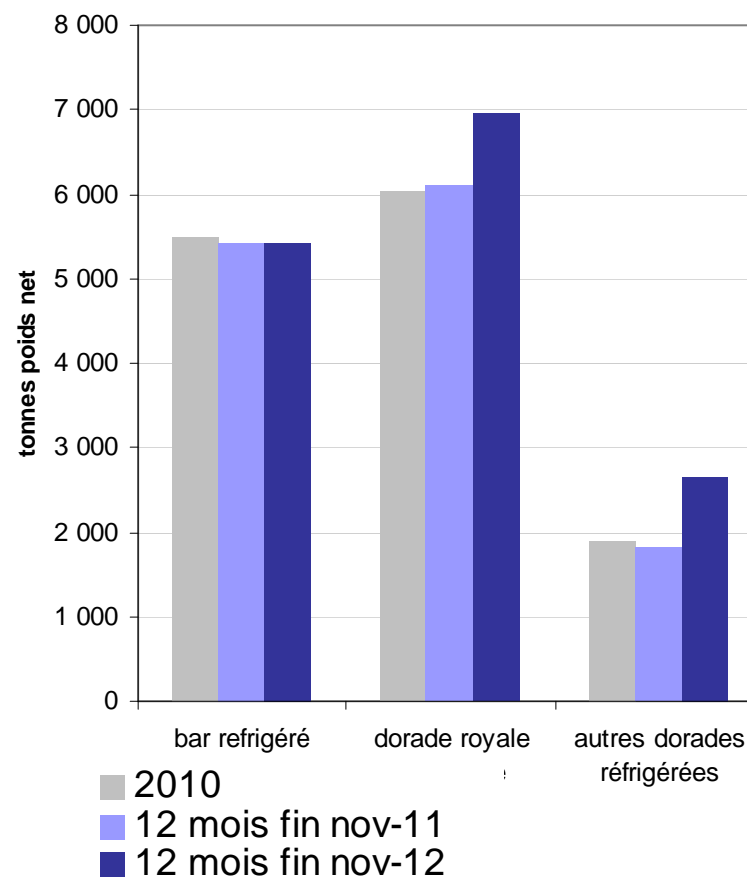
% 12 mois fin nov-12 / 12 mois fin nov-11	Volume (tonnes poids net)	Prix moyen (€/kg)
Total	-23%	11%
St-Jacques réfrigérée	1%	5%
Royaume-Uni	13%	-3%
Etats-Unis	-16%	12%
St-Jacques congelée	-39%	6%
Royaume-Uni	-38%	7%
Etats-Unis	-47%	4%
Autres pectinidés congelés	-28%	11%
Pérou	-40%	24%
Argentine	-26%	10%
Etats-Unis	-23%	-8%



Source : Douanes françaises

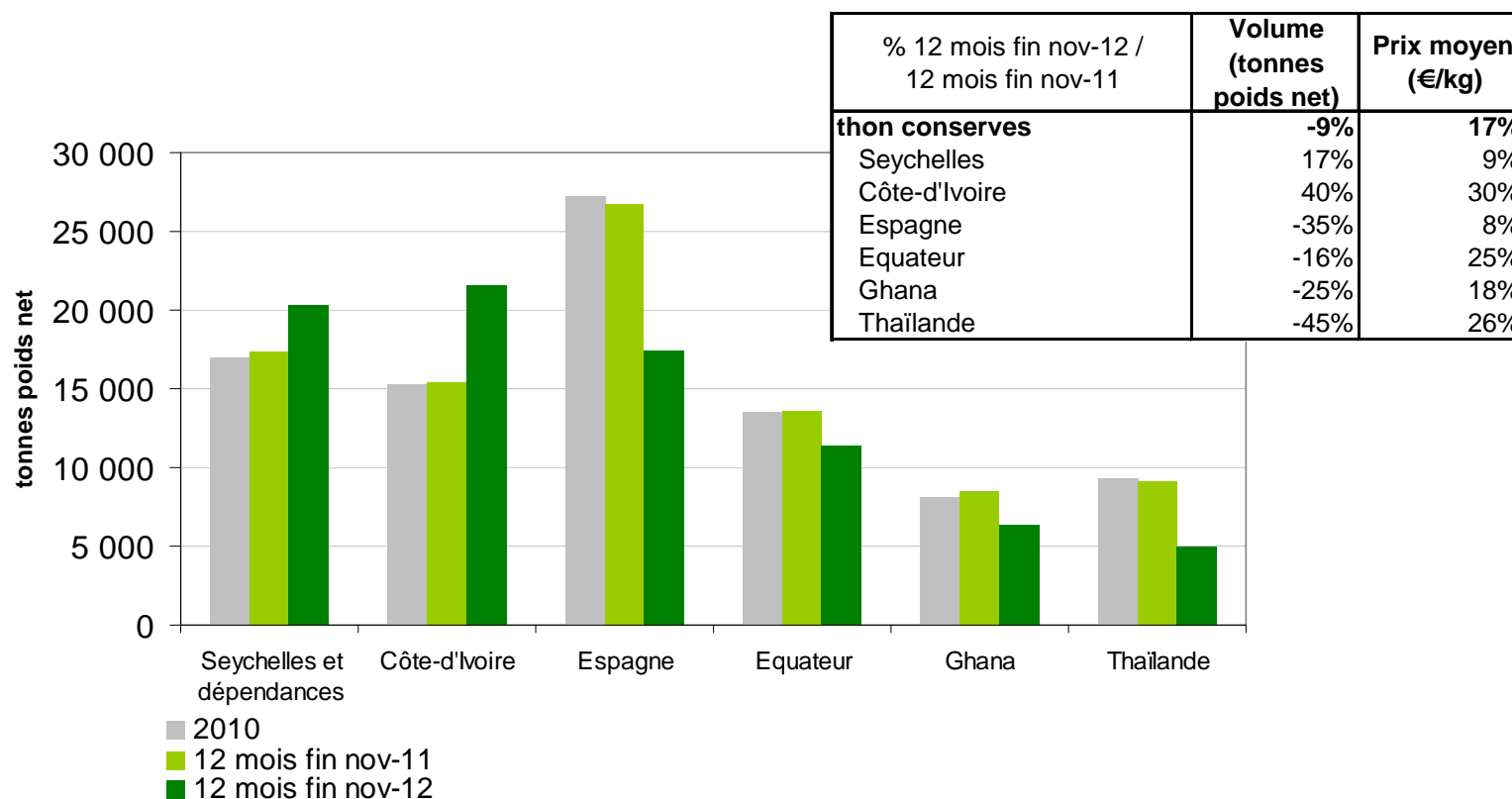
Importations françaises de bar et dorade

% 12 mois fin nov-12 / 12 mois fin nov-11	Volume (tonnes poids net)	Prix moyen (€/kg)
bar	0%	11%
bar réfrigéré	0%	11%
Grèce	-21%	14%
Espagne	58%	12%
dorade	20%	-10%
dorade royale réfrigérée	14%	-4%
Grèce	-9%	-4%
Espagne	127%	-5%
Turquie	71%	-13%
autres dorades réfrigérées	46%	-27%
Espagne	168%	-42%
Grèce	-35%	-15%



Source : Douanes françaises

Importations françaises de thon en conserve



Source : Douanes françaises

Exportations cumul 12 mois fin novembre 2012

Volumes exportés en baisse de 5 % en volume sur 12 mois, prix moyen en hausse sur la majorité des produits (+ 8 %, valeur des importations + 3 %)

Volumes exportés en hausse :

- **saumon fumé** : + 26 % (et + 16 % vers l'Italie), prix moyen en baisse de 7 %
- **seiche fraîche** : + 9 % (+ 16 % vers l'Espagne, + 3 % vers l'Italie), prix moyen - 9 %

Volumes exportés en baisse :

- **sole fraîche** : - 1 % (- 23 % vers l'Espagne, + 4 % vers l'Italie) , prix moyen - 1 %
- **baudroie fraîche** : stable (- 18 % vers l'Italie, - 5 % vers l'Espagne), prix moyen + 2 %
- **bar frais** : - 14 % (- 17 % vers l'Italie), prix moyen + 7 %
- **huître creuse** : - 12 % (- 24 % vers l'Italie), prix moyen + 25 %
- **crevettes congelées** : - 23 % (- 18 % vers l'Espagne, - 33 % vers l'Italie), prix moyen + 12 %

Source : Douanes françaises



Consommation

Achats des ménages

Cumul annuel mobile
fin novembre 2012

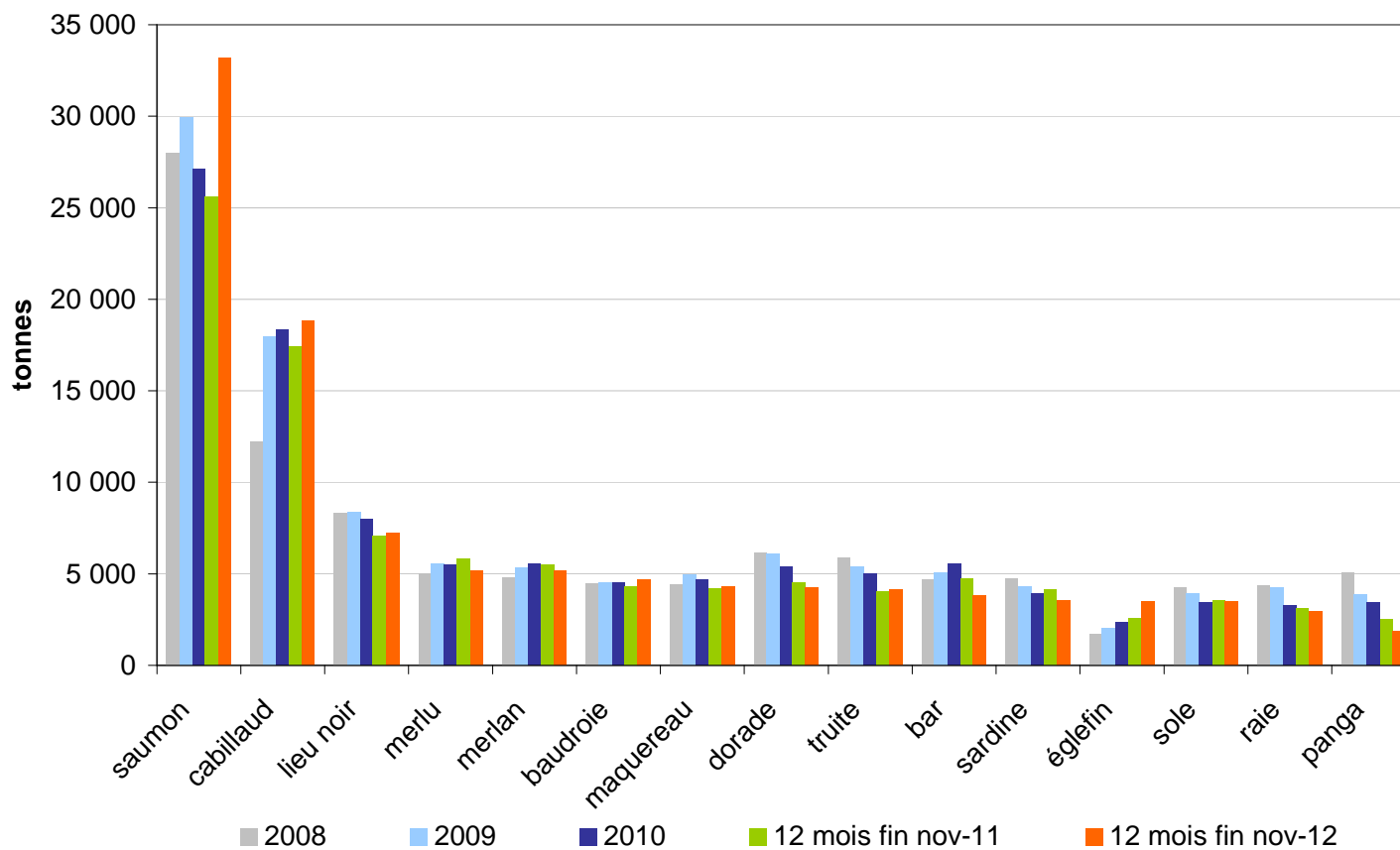


Produits frais

Cumul annuel mobile fin nov-12	Volume	Prix moyen
Poissons frais	+ 3 %	- 1 %
- entiers	- 5 %	stable
- découpés	+ 7 %	- 3 %
- préemballés	+ 6 %	- 2 %
Saumon	+ 30 %	- 12 %
Cabillaud	+ 8 %	stable
Coquillages frais		
hors noix de Saint-Jacques	+ 6 %	+ 4 %
noix de Saint-Jacques	- 6 %	+ 2 %
Céphalopodes frais	- 5 %	+ 8 %
Crustacés frais	- 5 %	+ 1 %
langoustine	- 18 %	+ 10 %

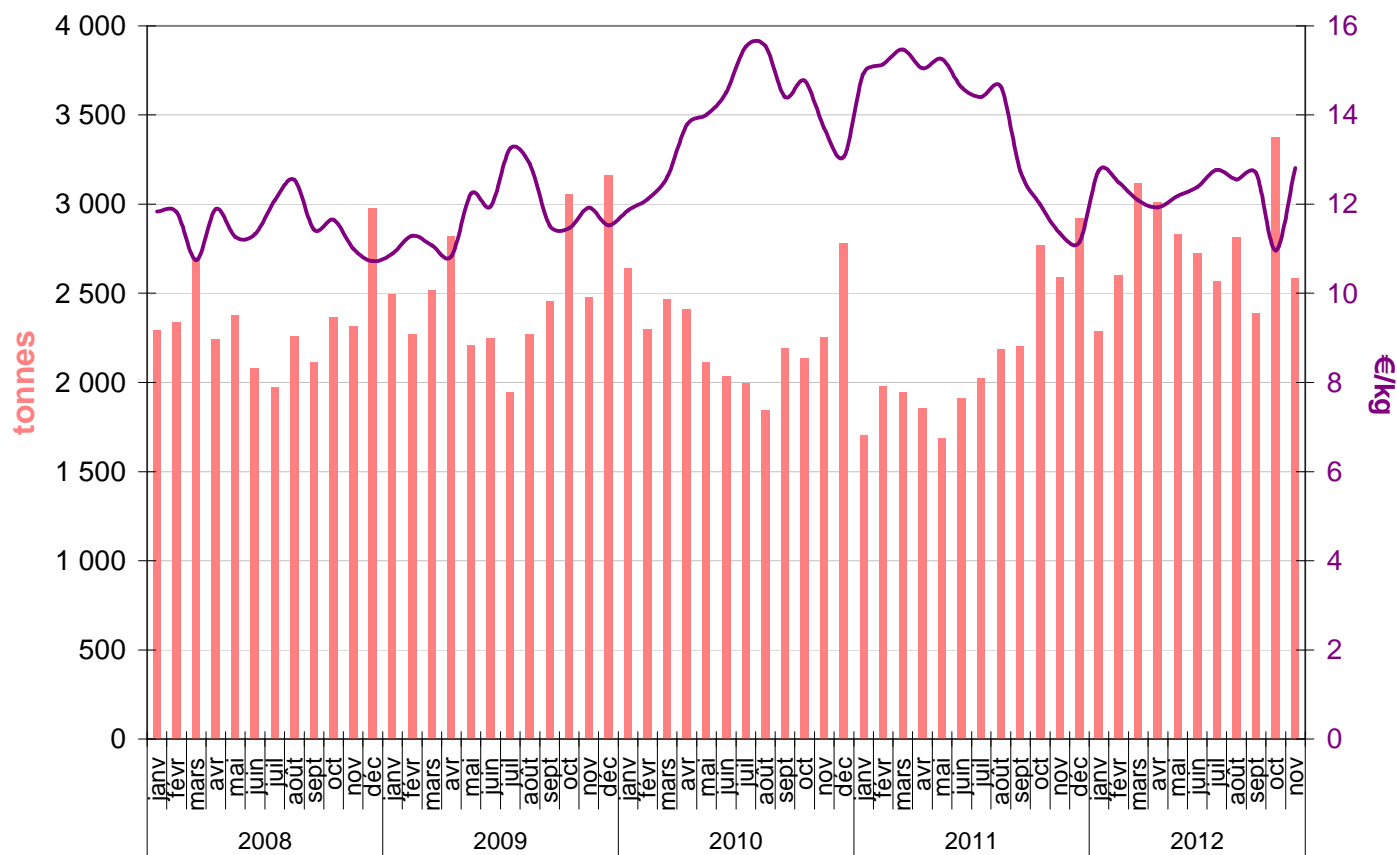
Source : Kantar Worldpanel

Evolution des quantités achetées de poisson frais



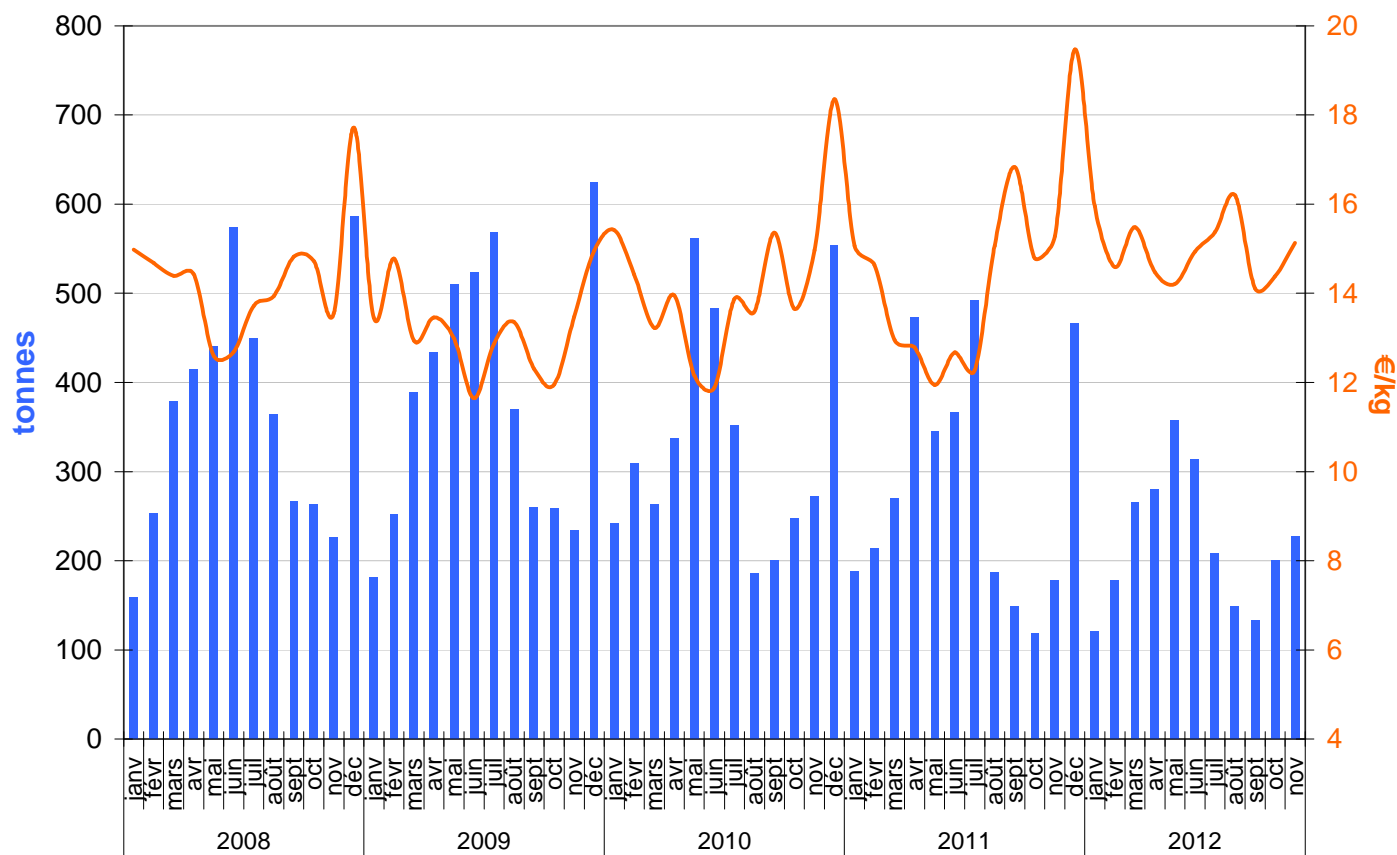
Source : Kantar Worldpanel

Evolution des achats de saumon frais



Source : Kantar Worldpanel

Evolution des achats de langoustine fraîche



Source : Kantar Worldpanel

Produits transformés

Cumul annuel mobile fin nov-12	Volume	Prix moyen
Produits traiteurs hors plats préparés	- 1 %	+ 2 %
- saumon fumé	- 2 %	stable
- surimi	- 5 %	+ 1 %
- crevettes et gambas cuites	+ 3 %	- 1 %
Plats préparés	+ 3 %	+ 2 %

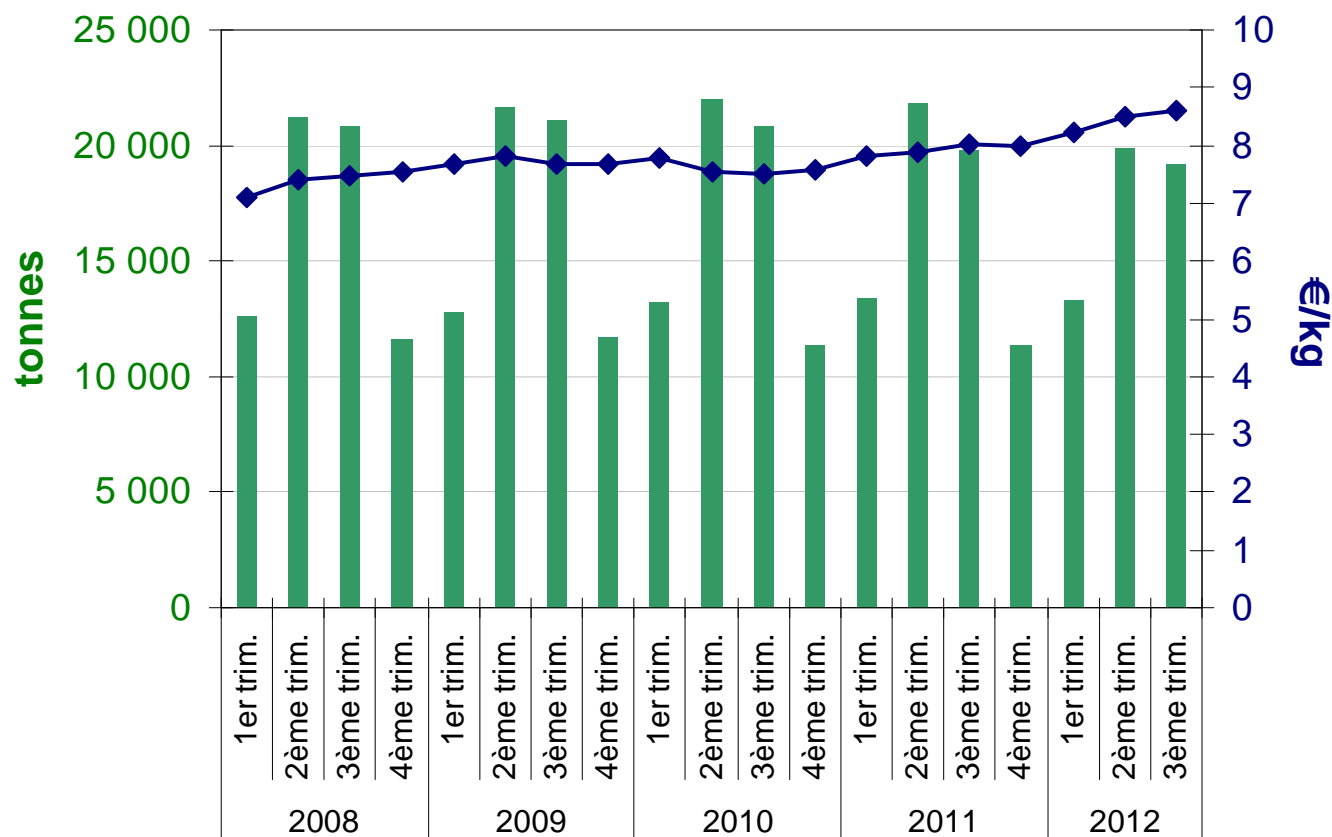
Source : Kantar Worldpanel

Produits surgelés et conserves

Cumul annuel mobile fin 3 ^{ème} trimestre 2012	Volume	Prix moyen
Poissons surgelés	- 3 %	+ 1 %
- nature	- 6 %	+ 2 %
- enrobés	- 1 %	+ 4 %
Plats préparés surgelés	- 6 %	stable
Conserves	- 2 %	+ 6 %
- dont conserves de thon	- 3 %	+ 7 %

Source : Kantar Worldpanel

Evolution des achats de conserves de thon



Source : Kantar Worldpanel



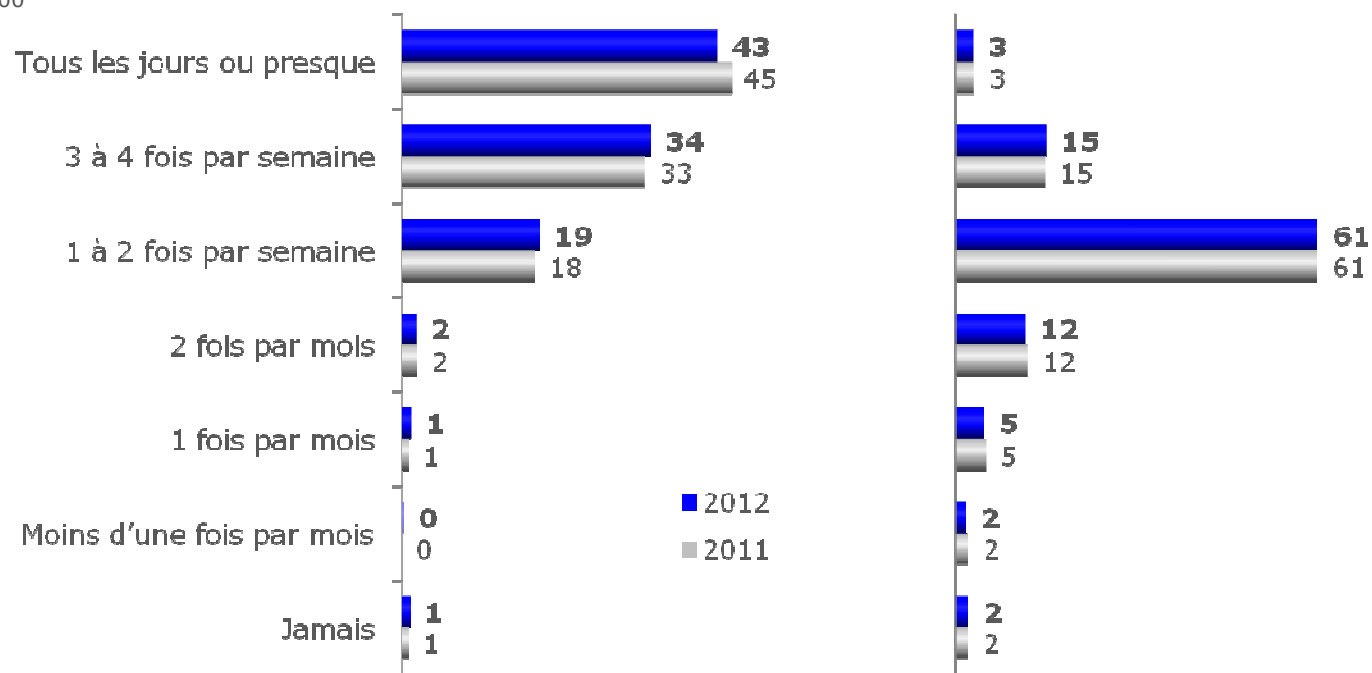
Baromètre de la perception des produits aquatiques

Habitudes alimentaires

Fréquence de consommation de la viande

Fréquence de consommation du poisson

Résultats en %
N=1400



Q7. A quelle fréquence achetez-vous ou consommez-vous de la viande, chez vous ou hors domicile (par exemple au restaurant ou sur votre lieu de travail) ? / Q8. A quelle fréquence achetez-vous ou consommez-vous du poisson chez vous ou hors domicile (par exemple au restaurant ou sur votre lieu de travail) ?

Source : LDB Mica Research

Degré de confiance

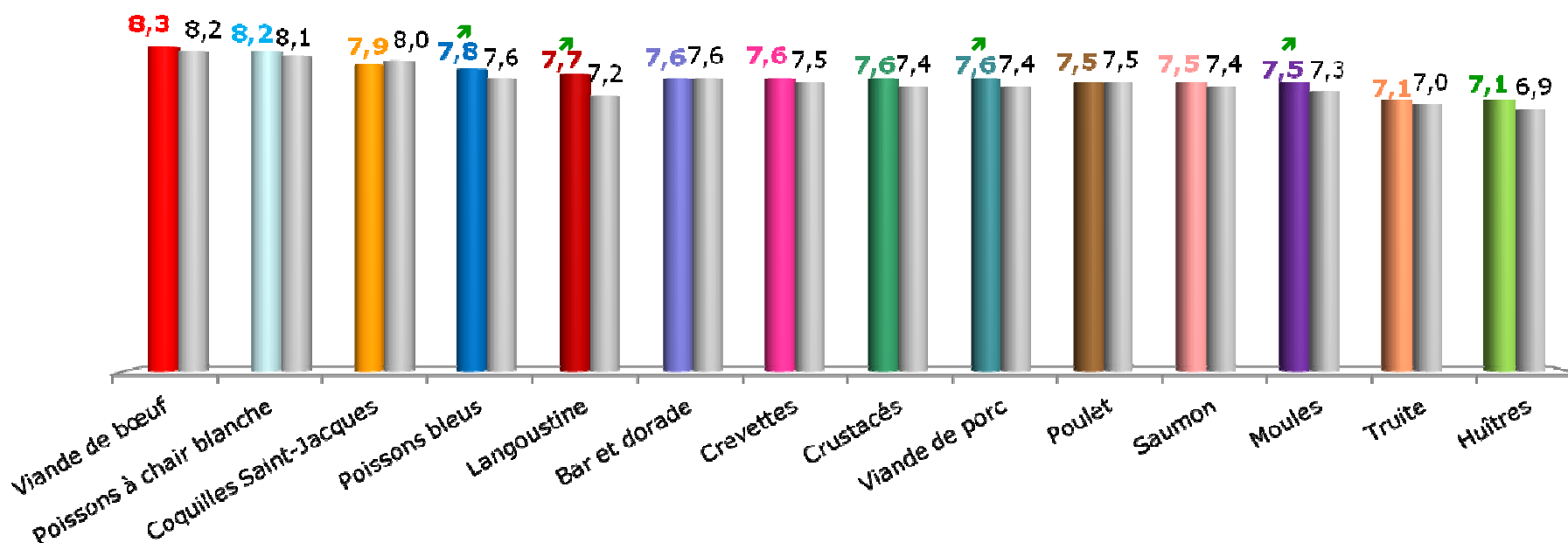
Note moyenne de 1 à 11

N=1400

Langoustines : N=700

Coquilles Saint-Jacques : N=700

□ 2012 ■ 2011



Q9. Vous allez m'indiquer votre degré de confiance dans le ... en me donnant une note entre 1 et 11.
1 signifiant que le ... ne vous inspire pas confiance actuellement et 11 qu'il vous inspire totalement confiance actuellement. Vous avez toutes les notes intermédiaires pour nuancer votre jugement

Source : LDB Mica Research

