



équipement céréalier portuaire, la France prend-elle du retard?

rencontres régionales FranceAgriMer, 08 octobre 2012



Ports de Paris Seine Normandie

main european gateway

HAROPA, PORT SYNERGY

LE HAVRE + ROUEN + PARIS PORTS

- un réseau de plus de 10 ports maritimes et fluviaux interconnectés
- un Cargo Community System (AP+)
- 13,000 m quais pour l'accueil des navires de mer
- savoir-faire des opérateurs de terminaux pour tous types de trafics (shortsea, conteneurs, roro, multipurpose, breakbulk...)
- plates-formes nationales et européennes (2.6 million m²)

HAROPA, PORT SYNERGY

1er complexe portuaire français

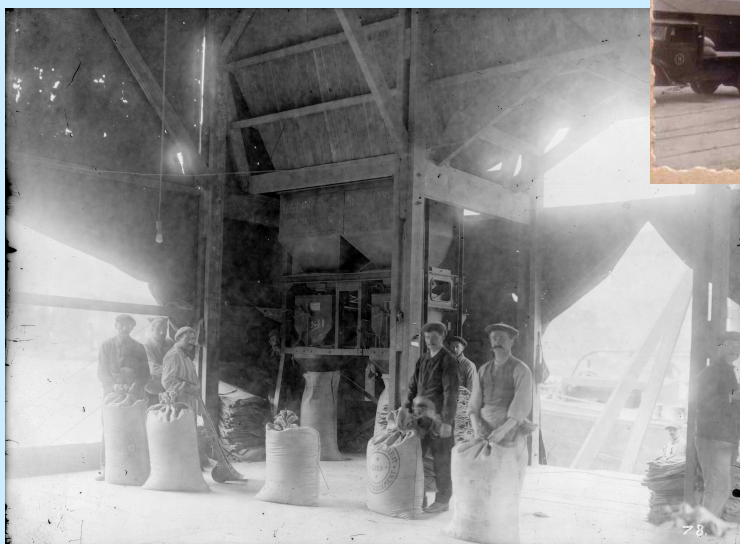
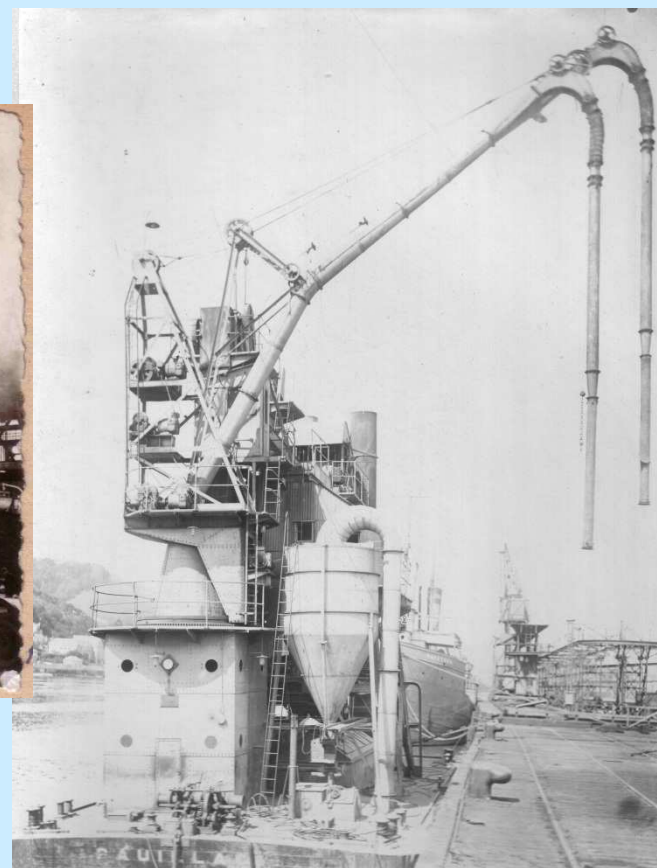
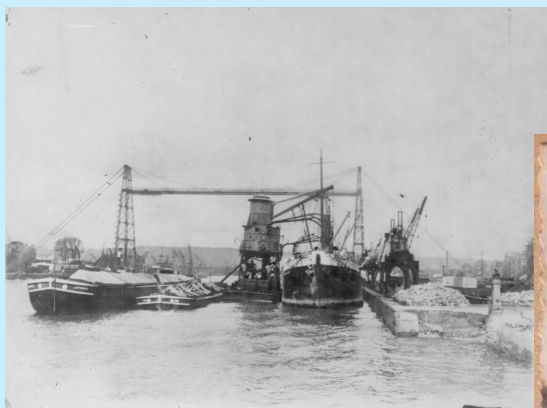
- 130 millions de tonnes de trafic maritime et fluvial
- 1er hub logistique en France
- € 1.2 milliards d'investissements publics et privés dans les années à venir
- 160,000 emplois directs et indirects





Mer Noire, France, deux étapes différentes du développement portuaire

les céréales à Rouen, début du 20^{ème} siècle



PAROPA

Ports de Paris Seine Normandie



pendant ce temps, en Mer Noire...



un silo portuaire existait à Constanza et exportait déjà

la période de développement en France

Campagne céréalière record : 2 191 495 t.

Le point sur l'équipement céréalier du Port de Rouen

Ainsi que tout le laissait prévoir, la campagne céréalière qui s'est achevée au 30 juin dernier a constitué un nouveau record. Les tonnages transités par Rouen ont en effet atteint 2 191 495 t. du 1^{er} juillet 1972 au 30 juin 1973, contre 2 117 600 t. au cours de la campagne précédente.

Le tableau ci-contre résume les tendances de ce trafic, pays par pays, en rappelant les résultats des précédentes campagnes. Deux remarques s'imposent :

— L'entrée de la Grande-Bretagne parmi les « Neuf » a été accompagnée d'un vigoureux progrès de nos expéditions vers ce pays : elle passera de 175 000 t. à 516 000 t.

— Le trafic au cabotage international long a pratiquement doublé (744 000 t. contre 387 000 t.). Il faut sans doute voir là l'effet de l'augmentation de la taille des navires susceptibles de descendre la Seine en pleine charge (8,53 m en marée directe depuis le 1^{er} décembre 1972 et 9,60 m en deux marées). Sur ce type de liaison sont utilisées des unités de 10 000 à 13 000 t. de port en lourd qui peuvent maintenant descendre en marée directe et de l'ordre de 15-16 000 t. qui ont la faculté de descendre en deux marées.

On ne peut tirer de conclusions au sujet du trafic au long cours, car les opérations réalisées au cours de la campagne 1972-1973 ont été ponctuelles et limitées (pas de gros contrats).

Le port de Rouen a donc confirmé sa place de premier port français et européen d'exportation de céréales, classement honorable qu'il doit à son très riche environnement agricole et au fait qu'il est le port le plus proche des grandes régions productrices françaises.

L'équipement de stockage et de manutention, déjà supérieur à celui des autres ports français tant sur le plan du nombre des installations que sur celui de leur qualité, a fait l'objet de travaux d'amélioration et d'agrandissement.

Les brillantes perspectives du trafic céréalier au départ de Rouen conduisent certains silos, notamment ceux de la presqu'île Elie, à envisager de substantielles extensions de leurs capacités de stockage. Les travaux réalisés, en cours ou en projet, sont les suivants :

Centre céréalier de la presqu'île Elie (SICA-UCACEL) :

— Montage de deux nouveaux portiques de chargement (cadence unitaire : 800 t/heure) ; ces deux engins dont la mise en service doit intervenir au début de 1974 permettront de porter la cadence globale de chargement de la presqu'île Elie (côté Seine) à 2 800 t/heure, avec un total de 10 appareils. Le potentiel de chargement sera ainsi le plus élevé de tous les silos du port.

— Construction d'un silo de pré-exportation en amont du silo actuel, d'une capacité totale de 60 000 t.

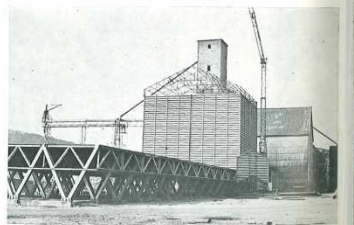
J. Soufflet et Cie (Biessard) :

— Montage d'un nouvel appareil de chargement (400 t/heure) présentant par rapport à l'ancien la caractéristique d'être mobile et d'être muni d'un arrimeur ; ainsi, les navires chargés à ce silo n'auront plus à bouger lors des changements de cale (mise en service : courant décembre 1973).



Les silos Soufflet avec leur extension, à droite.

— Construction à proximité du silo maritime, entre la falaise et la route de Croisat à Sahurs, d'un silo de pré-exportation d'une capacité de stockage de 22 000 t. Deux suceuses permettront le déchargement des péniches dans ce silo.



Les travaux d'extension du silo Simarex.

Silo Maritime d'Exportation (SIMAREX) :

— Depuis le début de l'année, l'appareil de chargement a été modernisé et sa cadence de chargement est passée de 200 à 300 t/heure.

— En janvier entrera en service un ensemble de seize cellules métalliques d'une capacité totale de 12 600 t. construites sur l'emplacement d'un magasin à plat de 2 500 t. La capacité de stockage du SIMAREX atteint donc désormais près de 37 000 t.



Les silos du Magasin de Rouen Maritime.



Silos et Semoulerie Skalli.

Magasin de Rouen Maritime :

— Augmentation de capacité de 20 000 à 32 000 t. (achevée au 1^{er} septembre).

— Allongement du front d'accotage du silo de 25 m à l'aval et de 25 m à l'amont de façon à permettre la réception simultanée à l'appontement aval de deux navires moyens (5 000 tdw).

Par ailleurs, le silo de la S.O.C.O.M.A.V. (Duclair) a été autorisé à accroître sa capacité de 1 500 t. c'est-à-dire à la doubler. Le silo de la Sté. Georges et Paul Lévy (8 000 t) est maintenant à un stade de construction avancé à Dieppedalle, en face des usines Rhône-Progil : la technique utilisée est la même que celle des extensions du SIMAREX, à savoir des cellules verticales métalliques.

Enfin, la Semoulerie Skalli qui transforme le blé dur qu'elle reçoit de Beauce ou d'outre-Atlantique lorsque la production nationale est insuffisante, va accroître ses installations de stockage (actuellement 20 000 t.). Un ensemble de 12 000 t. de capacité va être édifié parallèlement à l'extrémité amont du silo actuel.

Les différents silos portuaires rouennais ont donc tous, sans exception, marqué par d'importants investissements leur confiance dans l'avenir du premier port européen exportateur de céréales.



Le silo de la Société Lévy en construction à Dieppedalle.

CAPACITÉ DE STOCKAGE DU PORT : 281 800 tonnes

Installations	Capacités actuelles			Extensions en cours et en projet (Vertical)	Capacité horaire de chargement
	vertical	horizontal	pré-exportation		
SICA-UCACEL (Presqu'île Elie)	40 000	4 000	—	60 000	2 800 t/h + 3 x 150 t/h au B.R.Q.
SKALLI (Croisset) *	20 000			12 000	(blé dur)
LEVY (Dieppedalle)				8 000 **	
SOUFFLET (Biessard)	9 100		22 000		400 t/h
SIMAREX (Petit-Couronne)	16 400	20 300			300 t/h
S.C.A.C. (Grand-Couronne)		25 000			(oléagineux)
M.R.M. (Grand-Couronne)	32 000				1 200 t/h
SOCOMAV (Duclair)	1 500			1 500	100-150 t/h
Divers (hangars portuaires)		10 000			
	119 000	59 300	22 000	81 500	

* capacités utilisées à l'importation.

** en voie d'achèvement.

Rouen dans les années 1970 = la Mer Noire aujourd'hui

HAROPA

Ports de Paris Seine Normandie



la période de développement en France

CÉRÉALES... CÉRÉALES... CÉRÉALES... CÉRÉALES... CÉRÉALES... CÉRÉALES...



INAUGURATION DU NOUVEAU SILO DE GRAND-COURONNE (100.000 t) UCACEL/MRM dispose du plus important terminal d'exportation de céréales de la C.E.E.

C'est le vendredi 28 septembre, en présence de plusieurs centaines d'invités, qu'a eu lieu l'inauguration du dernier né des silos rouennais, le terminal céréalier de 100.000 tonnes de capacité construit à Grand-Couronne par UCACEL (Union des Coopératives Agricoles de Céréales d'Eure-et-Loir) et M.R.M. (Magasin de Rouen Maritime).

A silo spectaculaire, baptême spectaculaire : le nouveau terminal céréalier est sans doute le premier du genre à avoir été baptisé comme un navire, au champagne, sa marraine n'étant autre que Mme. Moulias, épouse du directeur général de l'ONIC (Office National Interprofessionnel des Céréales).

M. Claude Bailly, président d'UCACEL et M.R.M., après avoir chaleureusement remercié tous ceux qui ont œuvré à la réalisation de cet ensemble « dont la masse s'impose au regard sans le heurter », a précisé que son groupe disposait désormais du plus important terminal d'exportation de grains de la Communauté Economique Européenne. Il a redit sa foi communicative dans l'avenir de l'exportation céréalière, estimant que la récolte record de cette année « n'est que ce qu'elle doit être » et que l'exportation du blé pèse lourd dans la balance commerciale de la France ; sa contribution est plus lourde que celle d'Airbus par exemple, bien que plus discrète...

« L'avenir appartient à ceux qui lui font confiance » a-t-il conclu. L'importance de l'investissement consenti (71 Millions de francs) donne la mesure de l'optimisme d'UCACEL-M.R.M. et de sa foi dans le port de Rouen.

Le nouveau silo

La capacité totale est de 100.000 tonnes avec des **cellules** principales d'une capacité unitaire de 3.850 tonnes (62 mètres de haut sur 11 mètres de diamètre) et des cellules intercalaires de 1.000 tonnes.

La **tour de travail** (métallique) culmine à 82 m. de hauteur, mais compte-tenu de l'existence d'une fosse de 15 m., elle mesure en fait 97 m. Sa section est de 12 m. sur 14 m.

En ce qui concerne la **manutention**, toutes les entrées et sorties sont réalisées dans l'immédiat par le silo M.R.M. actuel auquel le nouveau silo est relié par une passerelle à double sens de 150 mètres de longueur. Le débit d'entrée et de sortie est de 800 ton-

nes/heure (deux fois 400 tonnes/heure). Les moyens de manutention du nouveau silo comportent deux élévateurs de 400 tonnes/heure (90 m. de haut), trois bandes d'ensilage de 400 tonnes/heure et quatre bandes de reprise à 1.000 tonnes/heure. La puissance installée est de 1.800 KVA avec gestion des circuits par **automate programmable**.

La **sécurité** des installations a été un souci majeur d'UCACEL dans la réalisation de son nouveau silo. Elle cite à cet égard dix mesures qui doivent permettre d'en faire un équipement aussi sûr que possible, à savoir :

- répartition de 23 filtres dans l'installation aux différentes jetées,
- tour métallique bardée faisant office d'évent d'explosion,

Mme. Moulias coupe le ruban symbolique avant de « baptiser » au champagne son fût de 100.000 t.



Les décennies 1970 – 1980 correspondent à la période majeure du développement des silos portuaires en France

aujourd'hui des investissements importants en Mer Noire



Novorossiysk



Odessa



Rostov



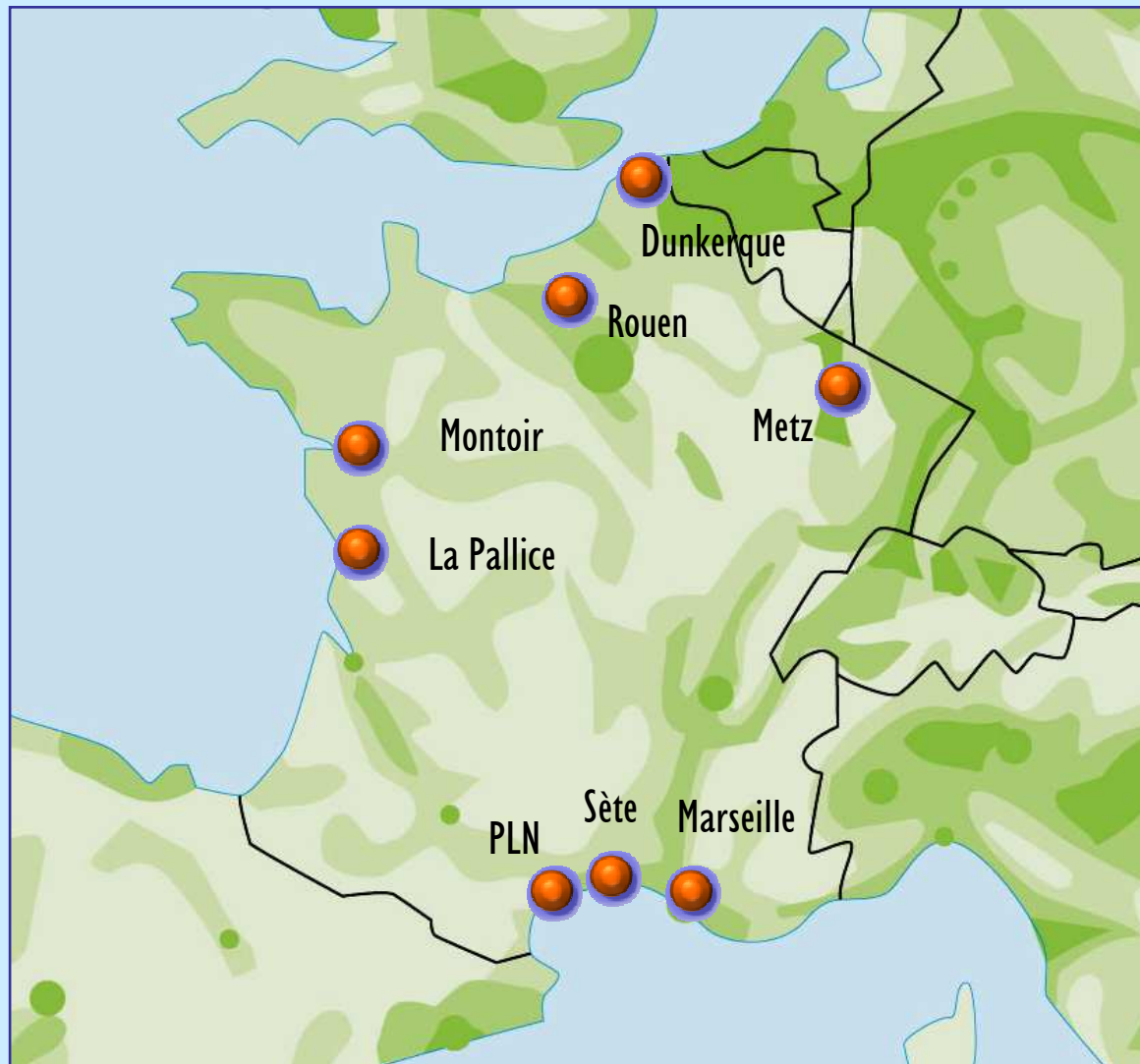
Tuapse

Les ports de la Mer Noire sont à un moment de fort développement quand les ports français consolident leurs positions



**des investissements nombreux aussi
en France**

les investissements majeurs dans les silos portuaires en France



Port de Dunkerque

depuis 2009 : augmentation de la capacité de stockage (+ 30 000 t)
nouveau portique de déchargement des péniches (450 t/h)
amélioration des cadences de chargement des navires (1000 t/h)



Opérateur : Sica nord Céréales
silo de 330 000 t
capacités de chargement : 1400 t/h
de 1 à 2 Mt chargés chaque année

Port de Nantes / Saint Nazaire

9 M€ d'euros pour augmenter les capacités des stockage (+ 20 000 t)
et améliorer les cadences de chargement (passage de 750 t/h à 1200 t/h)
chez Sonastock



capacité de stockage pour l'exportation : 430 000 t
chargements : 1200 t/h
entre 1 et 1,5 Mt chargées chaque année

Port de La Rochelle

depuis 2010 :

nouveau portique de chargement chez Sica Atlantique (1000 t/h)

nouveau portique à 1500 t/h en 2012

nouvelles capacités des stockage : 30 000 t



Opérateurs : Sica Atlantique et Groupe Soufflet

stockage pour l'exportation : 470 000 t

capacité de chargement simultanée : 2000 t/h

environ 3 Mt chargées chaque année

Port de Bordeaux

pas d'investissements majeurs à ce jour



Sodistock / SPB Letierce
capacité de stockage pour l'exportation : 405 000 t
chargements : 1200 t/h
environ 1 Mt chargées chaque année

Port la Nouvelle

Aménagement d'un nouveau poste à quai
et nouveau portique de chargement, objectif 2015



Silos du Sud
capacité de stockage pour l'exportation : 75 000 t
chargements : 800 t/h
de 0,6 à 0,8 Mt chargées chaque année

Port de Sète

38,5 M€ investis avec 50 000 t de stockage supplémentaire
nouveau portique de chargement de navires (800 t/h)
et nouveau portique de déchargement de péniches (400 t/h)



Centre Grains

77 000 t de capacité de stockages
chargement : 800 t/h
environ 0,2 Mt chargées chaque année

Port de Marseille / Fos

depuis 2010, Nouveau silo portuaire de 50 000 t de capacité
avec portique de chargement de 1000 t/h
outils de déchargement des barges, 400 t/h



Opérateur : S.E.P.T.
70 000 t de capacité de stockage
capacités de chargement max 1000 t/h
0,8 Mt chargées chaque année

Port de Metz

projet de nouveau silo de 30 000 t



Opérateurs : Invivo, Lorca, Soufflet
460 000 t de capacité de stockage
environ 3 Mt chargées chaque année



et en Normandie

Normandie

Dans la région, depuis 1992 pas d'ouverture de silos pour l'exportation de céréales, et rationalisation avec des fermetures de sites (Le tréport, Duclair, Le Havre)

Par contre ouverture de silos portuaires pour l'agro-industrie (malterie, bio-carburants, etc)



Silo du Havre

Port de Caen

Pas d'investissement majeur actuellement



Opérateur : Agrial
capacité totale de stockage : 31 500 t
capacité de chargement 1000 t/h
environ 0,4 Mt chargées chaque année

Port de Rouen



capacité totale pour l'export de céréales : 0,8 Mt
capacité de chargement simultanée 9900 t/h
de 6 à 8 Mt chargées chaque année

principaux investissements des silos à Rouen

Accueil des marchandises

fluvial : investissements de remise à niveau et création de nouveaux postes de déchargement sur 4 sites.

Investissements pour accueil des trains (nouvelles fosses) et camions

Silos

Reconfiguration complète d'un silo

Chargement navires

prévision de remise à niveau ou changement des capacités de chargement sur 3 sites

Investissements dans des techniques de diminution de poussière au chargement

les autres investissements

Route

RN 154

Fleuve

Mise à grand gabarit de Bray Sur Seine à Nogent

Mageo

Canal Seine Nord Europe (??)

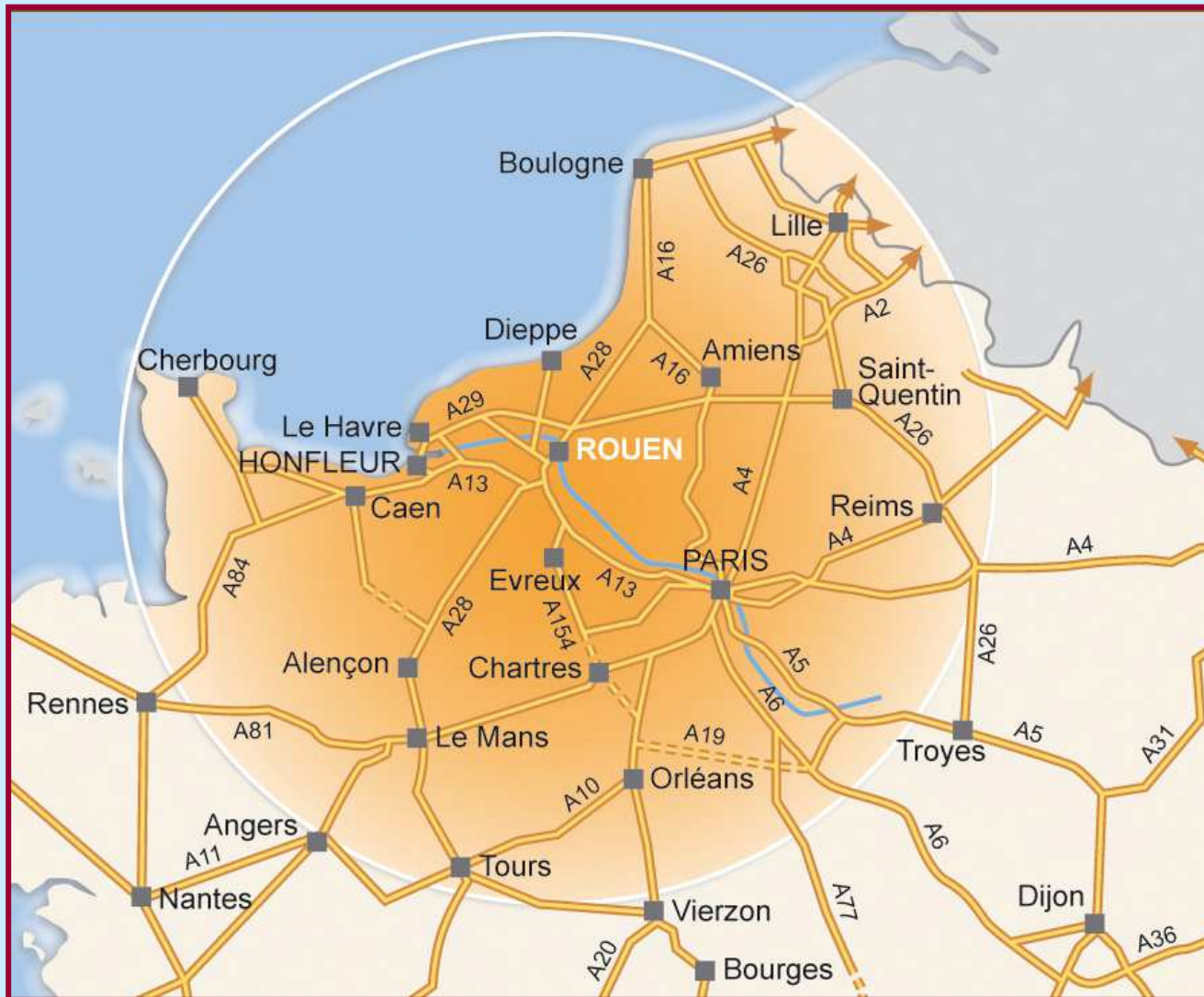
Ferroviaire

LNPN (??)

Maritime

Amélioration des accès du Port de Rouen

desserte routière

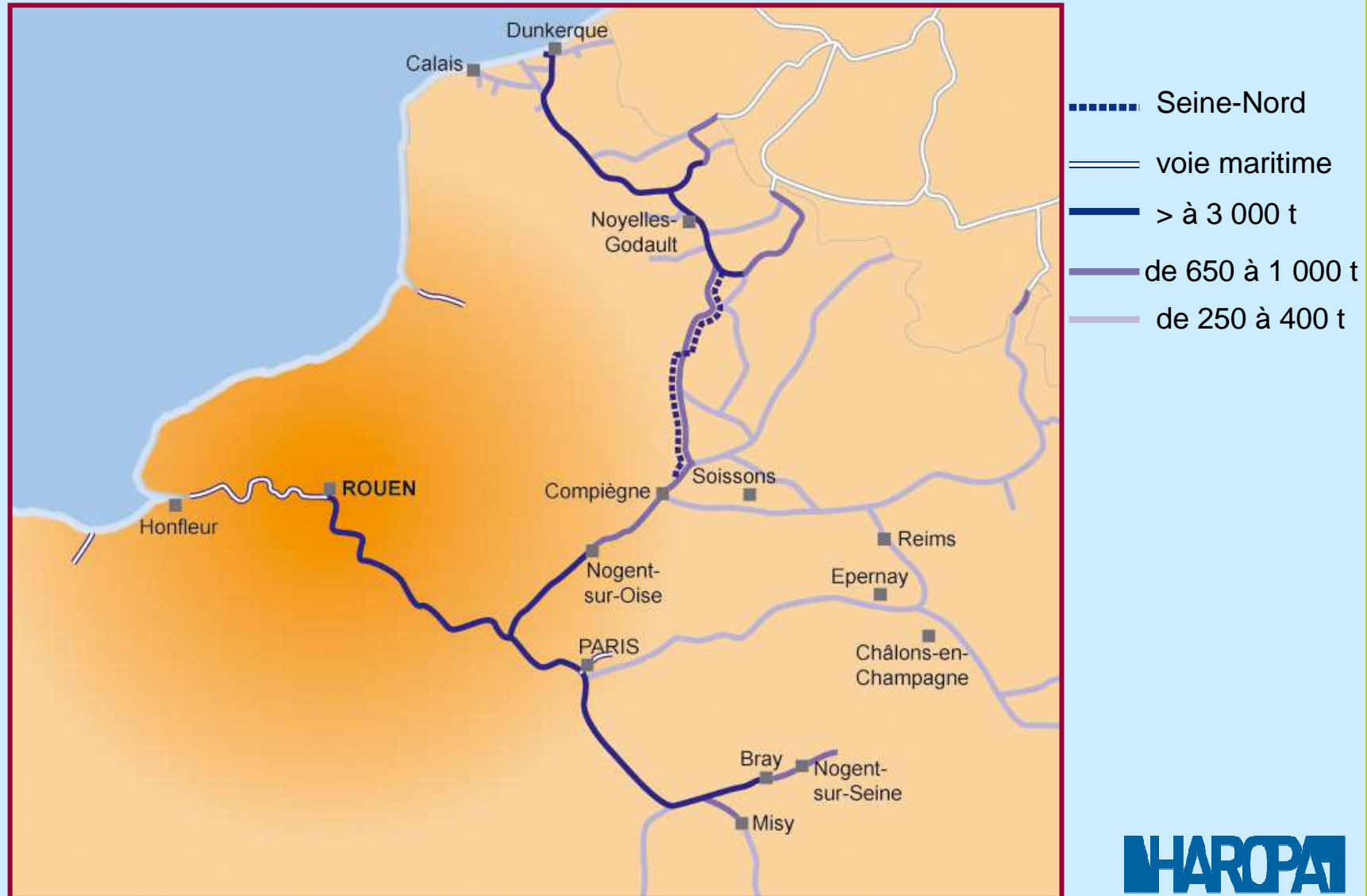


NAROPA

Ports de Paris Seine Normandie



desserte fluviale



NAROPA

Ports de Paris Seine Normandie



réseau fret ferroviaire



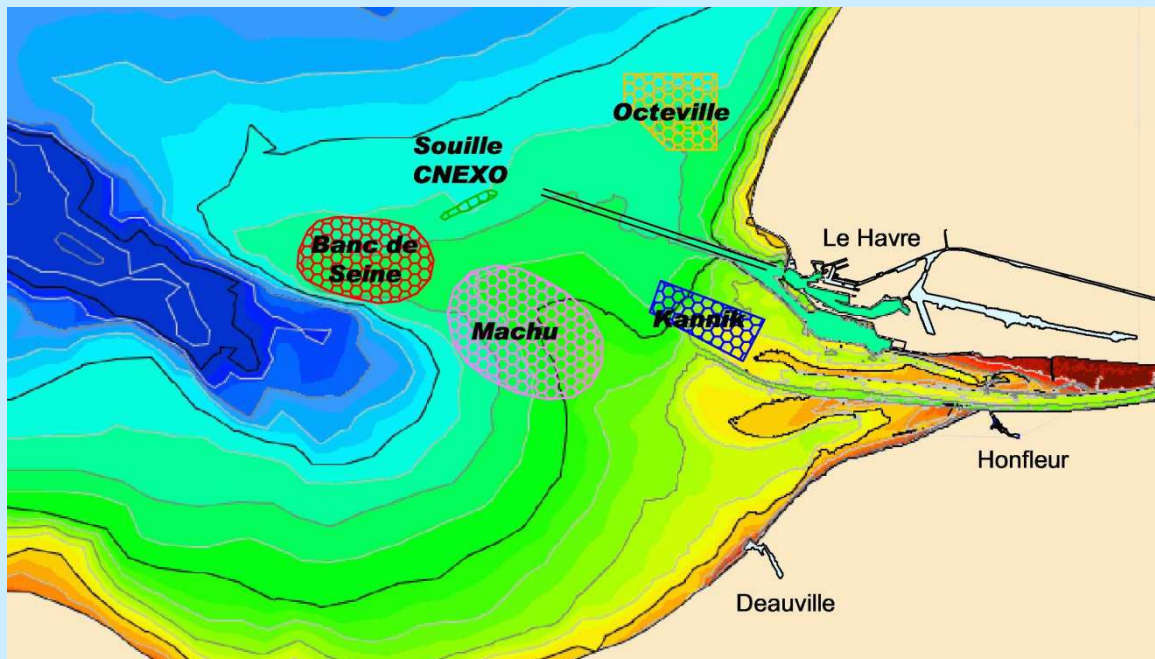
HAROPA

Ports de Paris Seine Normandie

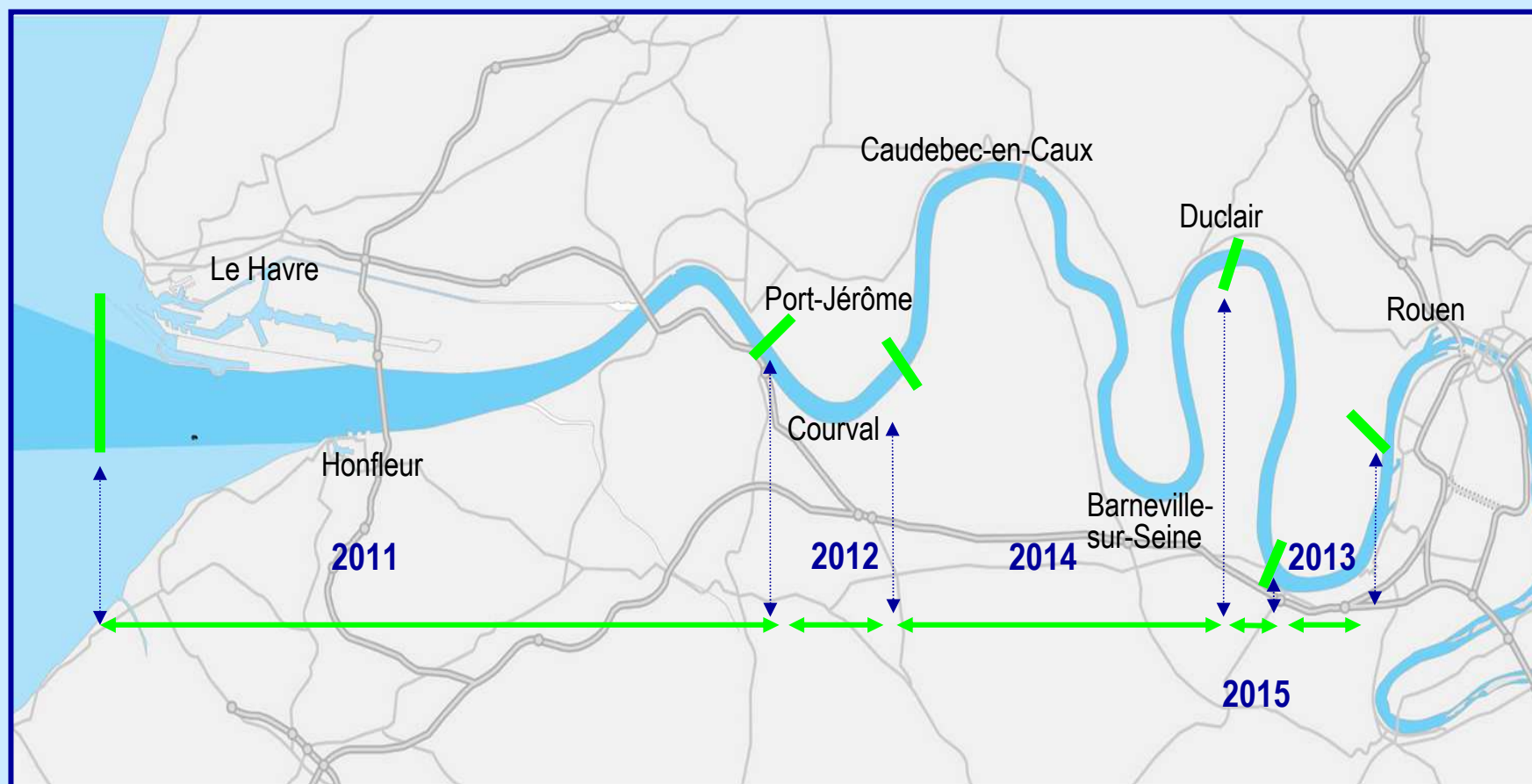


Programme d'amélioration des accès 2011-2015, +1 mètre de tirant d'eau

1974 : 8,80 m
1980 : 9,20 m
2000 : 10,30 m
2015 : 11,30 m



Programme d'amélioration des accès 2011-2015, +1 mètre de tirant d'eau





Conclusion:
les ports français et normands
continuent à investir et à s'organiser
pour maintenir leur rang

HAROPA

Ports de Paris Seine Normandie



THANK YOU
FOR YOUR ATTENTION

www.haropaports.com

HAROPA

Paris Seine Normandy Port
34, boulevard de Boisguilbert
BP 4075
76022 Rouen cedex 03

Sales and Promotion
Tél: +33 (0)2 32 74 72 11
marketing@haropaports.com

Communications
and Institutionnal Relations
Division
Tél : +33 (0)1 40 58 29 74
communication@haropaports.com