

Alsace  
Aquitaine  
Auvergne / Limousin  
Basse & Haute Normandie  
Bourgogne / Franche-Comté  
Bretagne  
Centre  
Champagne-Ardenne  
Île-de-France  
Languedoc-Roussillon  
Lorraine  
Midi-Pyrénées  
Nord - Pas-de-Calais  
PACA / Corse  
Pays de la Loire  
Picardie

# Poitou / Charentes

Rhône-Alpes

> Chiffres-clés

GRANDES CULTURES



## Chiffres-clés 2011/12 Prévisions 2012/13

> édition octobre 2012



Les cahiers de FranceAgriMer

## Récolte 2011

La forte vocation agricole de la région Poitou-Charentes s'exprime par l'importance de sa surface agricole utile, qui occupe les 2/3 de son territoire. La région dédie en moyenne un million d'hectares aux grandes cultures, dont 723 000 ha aux céréales pour la récolte 2011, soit 8 % de la surface céréalière nationale. Le blé tendre est implanté sur 397 000 ha et demeure la culture phare, suivie par le tournesol (185 000 ha) qui devance le maïs depuis la récolte 2010.

La collecte annuelle varie, selon les campagnes, d'environ 10 % autour de la moyenne décennale de 5 millions de tonnes. Elle s'effectue via un réseau de 79 organismes collecteurs, qui s'appuie sur la proximité des ports de la façade atlantique pour en assurer les débouchés. L'activité portuaire est restée à un haut niveau sur la campagne 2011/2012, permettant de commercialiser près de 3 millions de tonnes de graines. Le secteur de la transformation compte 20 moulins actifs, 14 fabricants d'aliments pour le bétail et une unité de production de biodiesel. La production de farine en 2011 est équivalente à celle de 2010. Les fabrications d'aliments ont progressé de 12 % au cours de la campagne 2011/2012. Les tonnages supplémentaires concernent principalement l'alimentation porcine.

La récolte de l'été 2011 se caractérise par sa précocité. Son cycle cultural, très affecté par la sécheresse qui s'est installée durablement à partir du printemps, s'est achevé par des rendements inférieurs de 5 à 10 quintaux à ceux de la récolte précédente. L'arrivée des pluies en juillet a permis un bon rattrapage des cultures d'automne. Les maïs irrigués comme les maïs secs ont ainsi réservé de bonnes surprises, en matière de rendement, affichant une moyenne régionale de 89 q/ha. Néanmoins, la collecte totale 2011/12 ressort la plus faible des 10 dernières campagnes.

## Récolte 2012

Après l'extrême douceur automnale, favorable au développement des plantes, et le froid intense de février, les précipitations d'avril ont amélioré les conditions de culture et atténué les craintes liées à la sécheresse qui s'installait. La propagation des maladies a pu être limitée et, malgré une grande hétérogénéité des rendements, la récolte de l'été 2012 s'annonce, en volume, comme une des meilleures des dix dernières campagnes. Les premières analyses révèlent néanmoins des poids spécifiques et des taux de protéines inférieurs à ceux de la récolte précédente.

Les cultures de printemps ont souffert de la sécheresse retardant les levées, puis d'un excès d'eau induisant des resemis, et d'un manque de chaleur. On observe donc sur le terrain de gros écarts de précocité. Le coup de chaleur de la deuxième quinzaine d'août affectera les rendements des maïs secs. Le potentiel des maïs irrigués demeure bon, les restrictions sévères à l'irrigation n'ayant eu lieu qu'après le 20 août. La récolte de tournesol a débuté fin août. Les premiers résultats ressortent moyens.

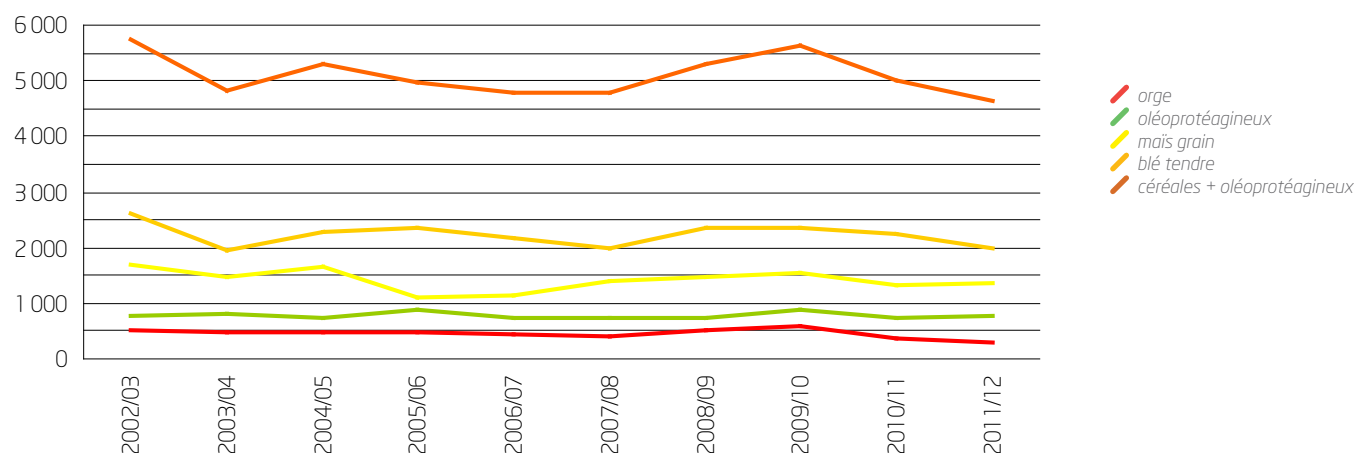
## Grandes cultures campagne 2011/12

Céréales	Surfaces (ha)	%	Rendt (q/ha)	Récolte (tonnes)	Collecte (tonnes)	Collecte régionale (%)	Collecte nationale (%)
Blé tendre	397 360	55,0	50,3	1 998 662	1 989 612	42,8	6,3
Blé dur	45 700	6,3	49,5	226 430	216 598	4,7	11,5
Orges	80 650	11,2	45,1	363 686	290 181	6,2	4,1
Maïs grain	165 120	22,8	89,4	1 475 573	1 350 125	29,0	9,7
Autres céréales*	33 860	4,7	-	144 959	48 976	1,1	-
<b>Total céréales</b>	<b>722 690</b>	<b>100</b>		<b>4 209 310</b>	<b>3 895 492</b>	<b>83,7</b>	
Tournesol	185 570	58,6	21,9	405 476	401 378	8,6	23,6
Colza	107 280	33,9	29,8	319 812	315 500	6,8	6,0
Pois	17 020	5,4	23,7	40 366	33 671	0,7	6,5
Autres oléoprotéagineux**	6 770	2,1	-	12 655	6 958	0,1	-
<b>Total oléoprotéagineux</b>	<b>316 640</b>	<b>100</b>		<b>778 309</b>	<b>757 507</b>	<b>16,3</b>	
<b>Total</b>	<b>1 039 330</b>			<b>4 987 619</b>	<b>4 652 999</b>	<b>100</b>	

\* avoine, seigle, triticale, sorgho  
\*\* féverole, lupin, soja, lin oléagineux

## Évolution de la collecte

en milliers de tonnes

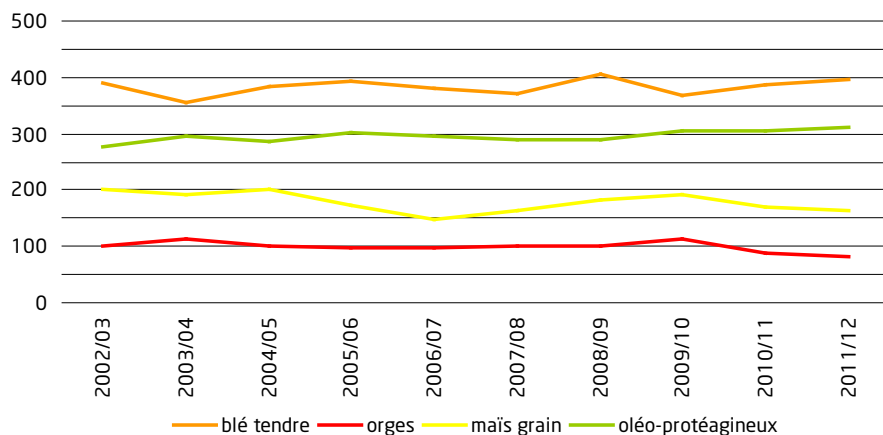


## Nombre d'organismes collecteurs

2011	Coopératives	Négociants	Collecteurs utilisateurs	Total
Charente	4	9	2	15
Charente-Maritime	11	8	1	20
Deux-Sèvres	2	13	10	25
Vienne	4	10	5	19
<b>Total région</b>	<b>21</b>	<b>40</b>	<b>18</b>	<b>79</b>

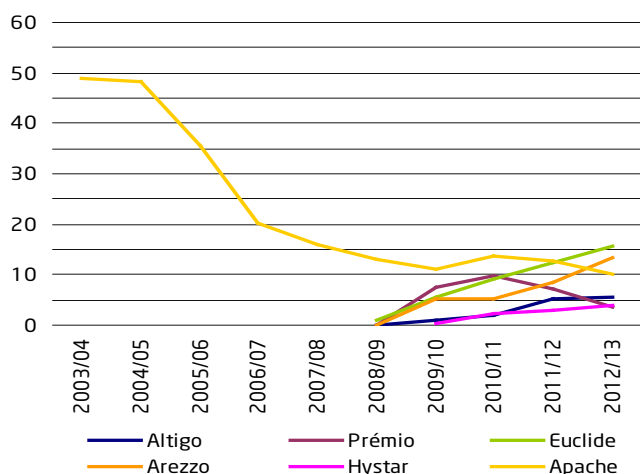
## Évolution des surfaces

en milliers d'hectares



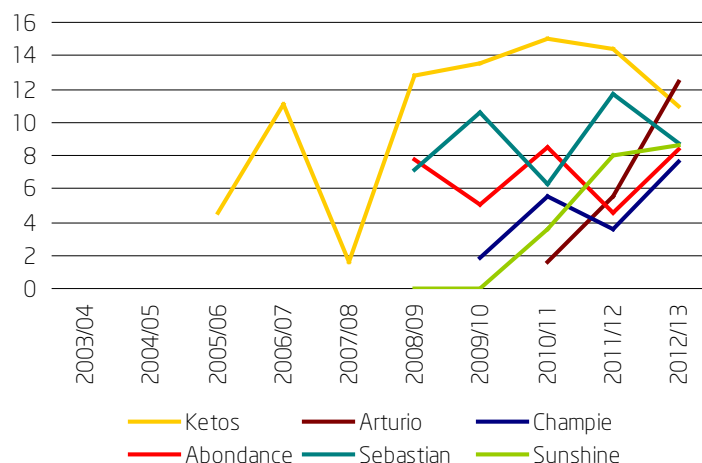
## Évolution des principales variétés

blé tendre



orges

% de la surface emblavée



## Collecte départementale

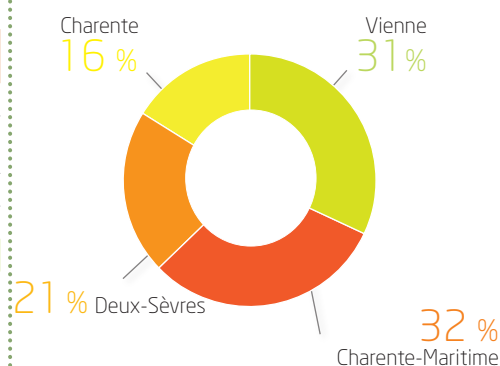
campagne 2011/12 (collecte plus dépôt)

en milliers de tonnes

	Blé tendre	Orge	Maïs grain	Autres céréales*	Oléoprot.	Total	variation N-1
Charente	265	44	297	29	109	744	-17,6
Charente-Maritime	555	130	513	121	202	1 521	-2,8
Deux-Sèvres	481	39	240	57	165	982	-8,0
Vienne	694	80	347	68	284	1 473	-3,5
<b>Région</b>	<b>1 995</b>	<b>293</b>	<b>1 397</b>	<b>275</b>	<b>760</b>	<b>4 720</b>	<b>-6,7</b>

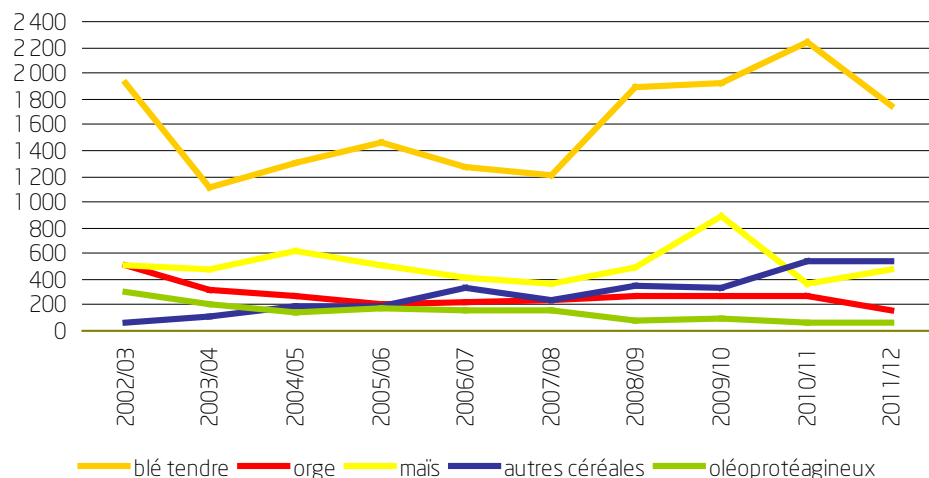
\* blé dur, seigle, avoine, sorgho, triticale

Collecte tous produits 2011/12

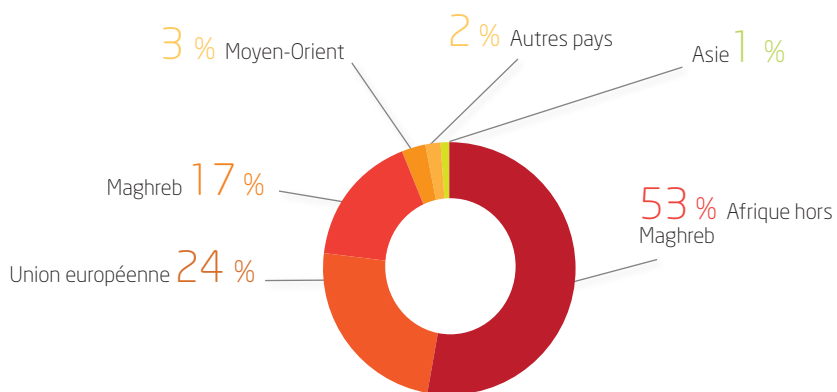


## Évolution des exportations des ports de Charente-Maritime

en milliers de tonnes



## Destination des exportations de céréales et oléoprotéagineux 2011/12



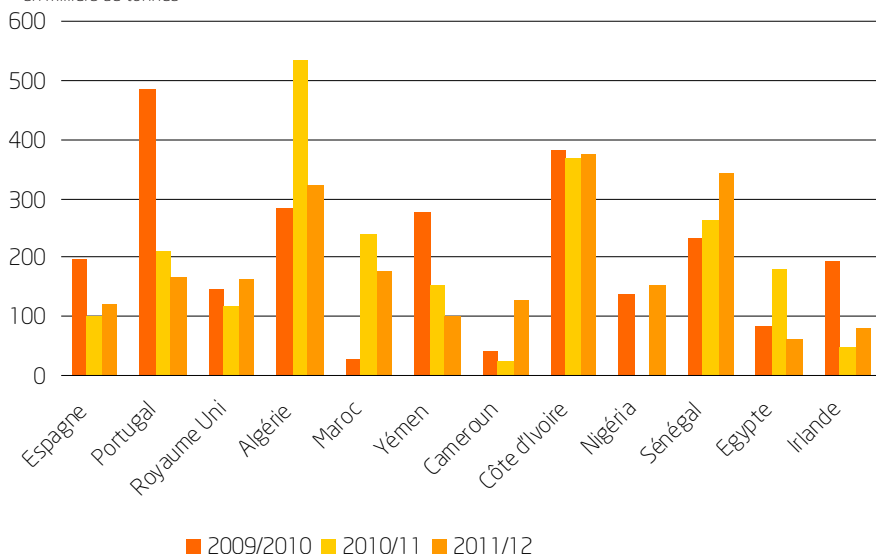
Le port de la Pallice est le deuxième pôle d'exportation français de céréales.

Au cours des trois dernières campagnes, le trafic au départ des ports de la Charente Maritime a atteint un record, dépassant les 3 millions de tonnes.

En 2011/2012, les exportations ont concerné 2,981 millions de tonnes de graines. Le blé tendre et le blé dur, qui constituent 76 % des expéditions, ont eu pour principale destination la Côte d'Ivoire, le Sénégal et l'Algérie. Ces trois pays représentent 42 % des tonnages.

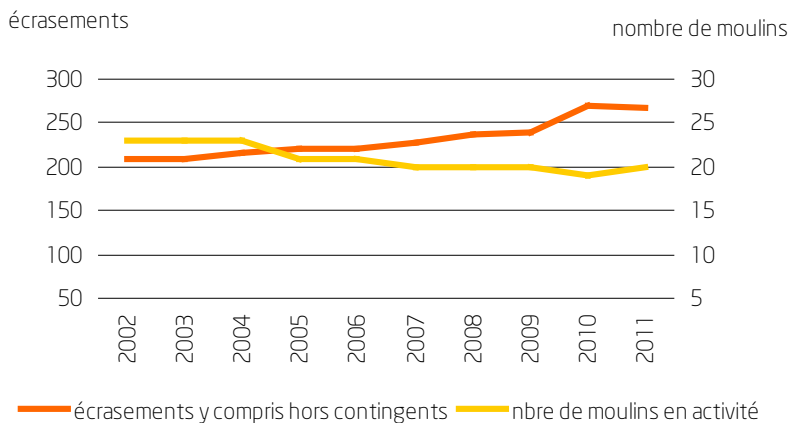
## Principaux pays destinataires

en milliers de tonnes



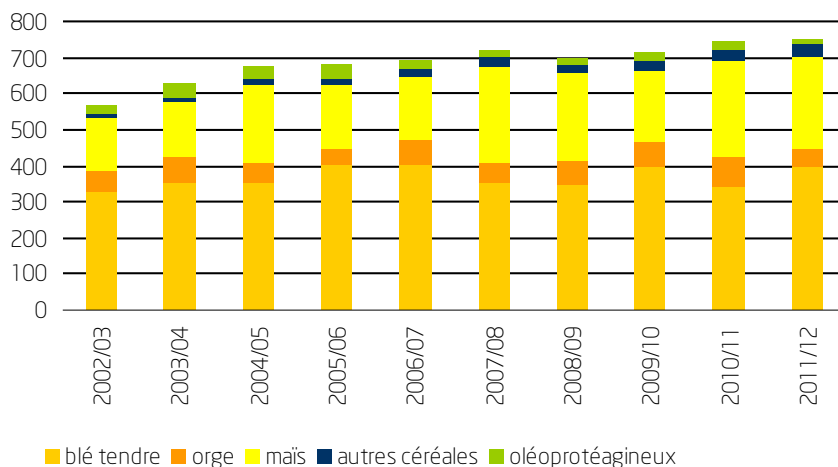
## Évolution des écrasements des moulins (y compris hors contingents)

en milliers de tonnes



## Incorporation pour la fabrication d'aliments du bétail

en milliers de tonnes



## Nombre de transformateurs

2011	Meuniers	FAB	Biodiésel	Total
Charente	4	4	0	8
Charente-Maritime	4	0	0	4
Deux-Sèvres	6	9	0	15
Vienne	6	1	1	8
<b>Total région</b>	<b>20</b>	<b>14</b>	<b>1</b>	<b>35</b>

## Prévisions de la récolte et de la collecte campagne 2012/13

	Surfaces (ha)	%	Rdt (q/ha)	% Evolut. Rdt / N-1	Récolte (t)	Collecte prévue (t)	Evolution n-1 (%)
Blé tendre	405 770	54,5	71,4	+ 42	2 897 274	2 800 000	+ 41
Blé dur	51 315	6,9	63,4	+ 28	325 487	310 000	+ 43
Orges	84 780	11,4	66,8	+ 48	565 943	465 000	+ 60
Maïs grain	165 340	22,2	85,3	- 5	1 410 500	1 260 000	- 7
Autres céréales*	36 855	5,0			-	78 500	+ 60
<b>Total Céréales</b>	<b>744 060</b>	<b>100</b>			<b>5 199 204</b>	<b>4 913 500</b>	<b>+ 26</b>
Tournesol	163 770	55,2	23,5	+ 8	385 181	375 000	- 7
Colza	114 565	38,7	35,4	+ 19	405 704	395 000	+ 25
Pois	13 400	4,5	42,1	+ 78	56 458	48 000	+ 43
Autres oléoprotéagineux**	4 788	1,6			-	5 670	- 18
<b>Total oléoprotéagineux</b>	<b>296 523</b>	<b>100</b>			<b>847 343</b>	<b>823 670</b>	<b>- 18</b>
<b>Total</b>	<b>1 040 583</b>				<b>6 046 547</b>	<b>5 737 170</b>	<b>+ 23</b>

\* avoine, seigle, triticale, sorgho

\*\* féverole, lupin, soja, lin oléagineux

## Évolution des rendements - Récolte d'été

en quintaux

