

Alsace
Aquitaine
Auvergne / Limousin
Basse & Haute Normandie
Bourgogne / Franche-Comté
Bretagne
Centre
Champagne-Ardenne
Île-de-France
Languedoc-Roussillon

Lorraine

Midi-Pyrénées
Nord - Pas-de-Calais
PACA / Corse
Pays de la Loire
Picardie
Poitou / Charentes
Rhône-Alpes

> Chiffres-clés

GRANDES CULTURES



Chiffres-clés 2011/12 Prévisions 2012/13

> édition novembre 2012



Les cahiers de FranceAgriMer

Campagne 2011/12

La campagne de culture connaît un long épisode de chaleur et de déficit pluviométrique, de la sortie d'hiver à mi-juin. La récolte se caractérise par une hétérogénéité de rendements plus marquée encore qu'habituellement.

Le retour de la fraîcheur et des pluies à l'approche de la moisson ont offert des conditions favorables au remplissage des grains. En conséquence, les rendements des céréales d'hiver (64 qx/ha pour le blé, 58 qx/ha pour l'orge d'hiver) sont une «bonne surprise», bien qu'inférieurs à la moyenne des 5 dernières années. Pas de miracle pour les orges de printemps, exposées au sec, qui affichent un rendement plafonnant à 44 qx/ha. La récolte de colza est bonne avec un rendement moyen de 34 qx/ha.

La qualité est globalement satisfaisante, malgré les pluies qui ont perturbé l'achèvement des moissons dans certains secteurs. Les taux de protéine sont élevés sur une forte proportion des orges brassicoles.

La Moselle demeure un axe logistique majeur avec 2,92 Mt exportées par cette voie.

Campagne 2012/13

Cette campagne se caractérise pour la Lorraine par un épisode climatique hors norme, en l'occurrence un gel exceptionnel par son intensité et sa tardivité (février). Succédant à un automne anormalement chaud et aggravé par l'absence de couverture neigeuse, ce gel aura provoqué d'importants dégâts sur les cultures d'hiver, nécessitant des retournements de parcelles conséquents pour le blé (37 %), l'orge d'hiver (47 %) et le colza (5 %), ceci au profit des cultures de printemps, notamment l'orge dont les surfaces ont plus que triplé.

Les rendements sont le reflet de cette climatologie dégradée, atteignant péniblement 60 qx/ha pour le blé et l'orge d'hiver, 25 qx/ha pour le colza, tandis que l'orge de printemps bénéficie de conditions climatiques optimales pour afficher un rendement moyen de 68 qx/ha.

Outre les volumes réduits, la qualité des blés est impactée par le développement de mycotoxines et des PS en deçà des standards régionaux. Situation inverse pour les orges de brasserie, qui présentent une qualité exceptionnelle.

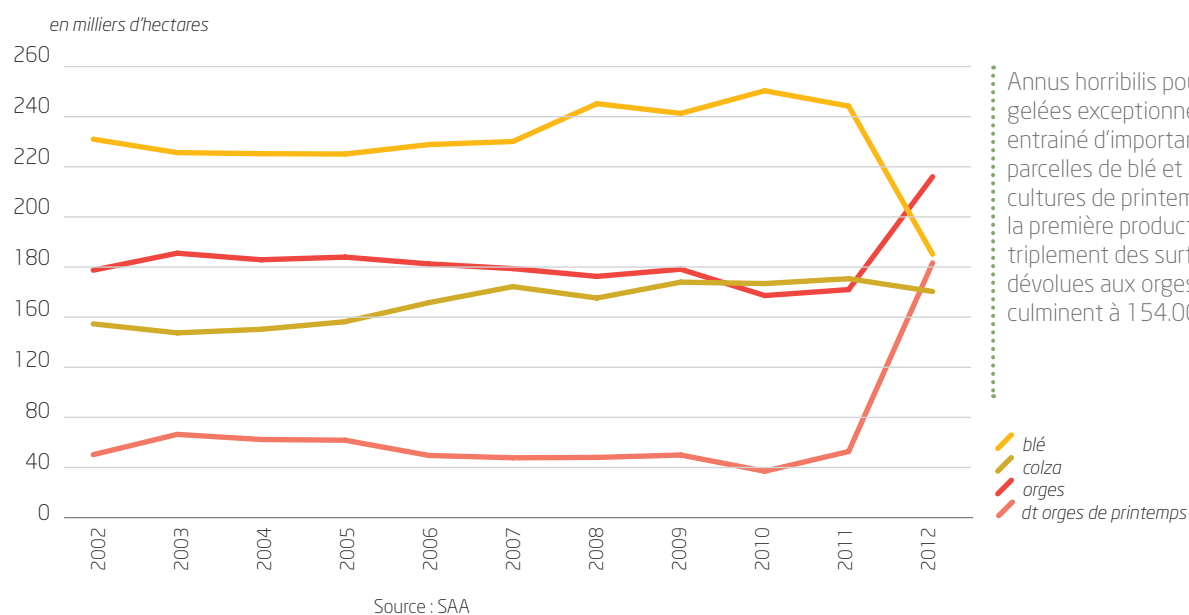
Porté par un marché soutenu, les produits des grandes cultures restent bien valorisés. On notera un record atteint par le colza, avec un prix moyen payé au producteur dépassant (et de loin !) les 400 €/t pour la première fois.

Production régionale récolte 2012

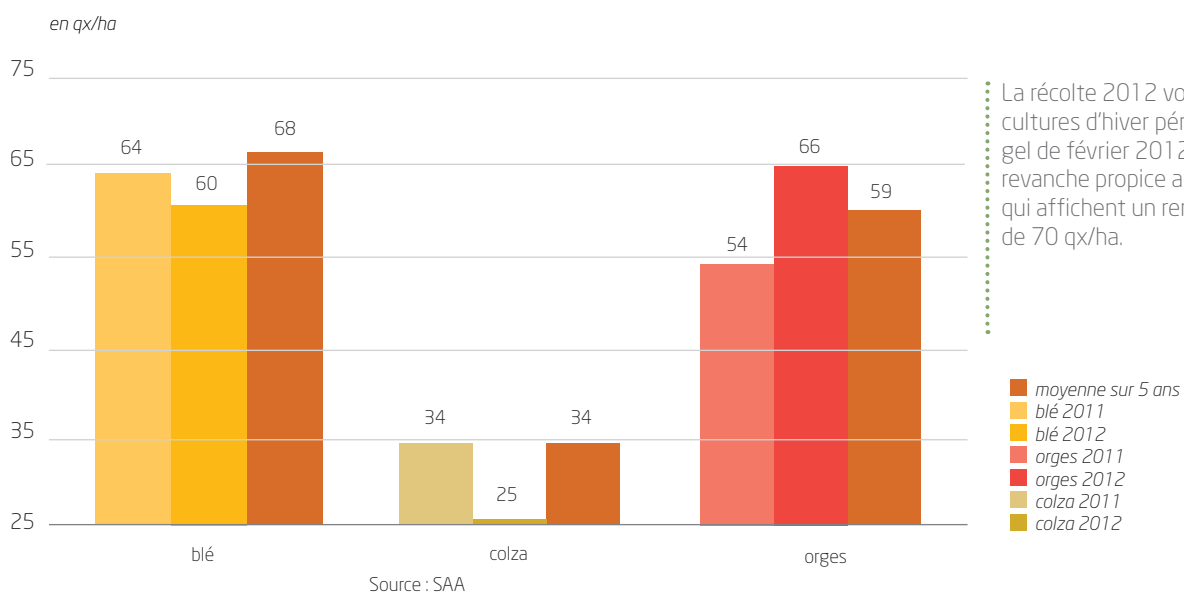
	Surface (ha)	Rendement (q/ha)	Production (tonnes)	Collecte prévisionnelle (tonnes)
Blé tendre	159 500	60	957 000	840 000
Orges	203 100	66	1 341 000	1 200 000
Colza	137 900	25	344 000	340 000

Sources : FranceAgriMer - DRAAF

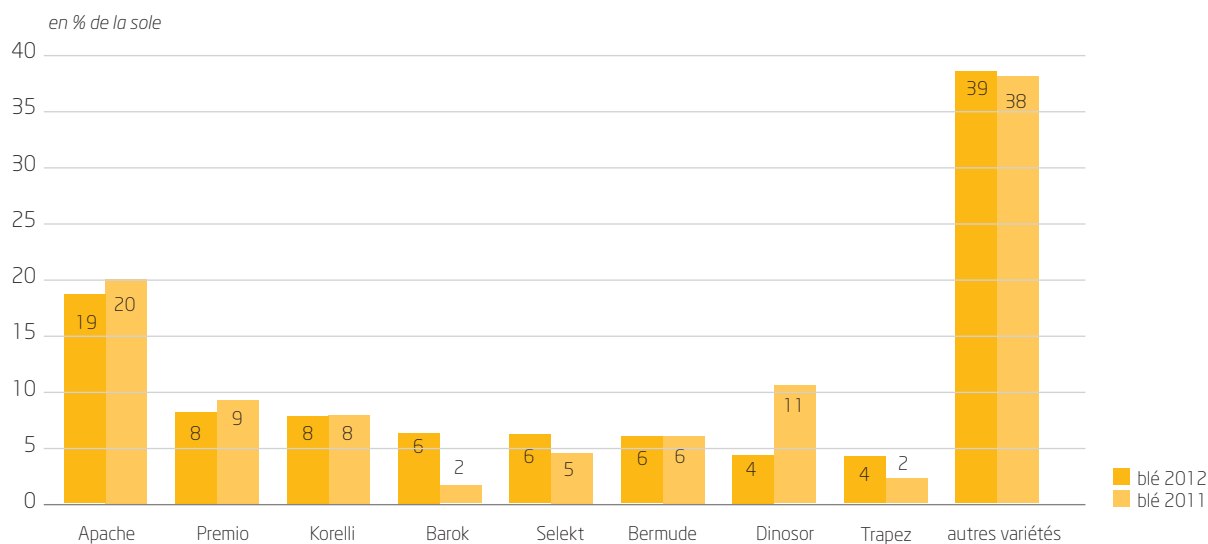
Évolution des surfaces



Évolution des rendements

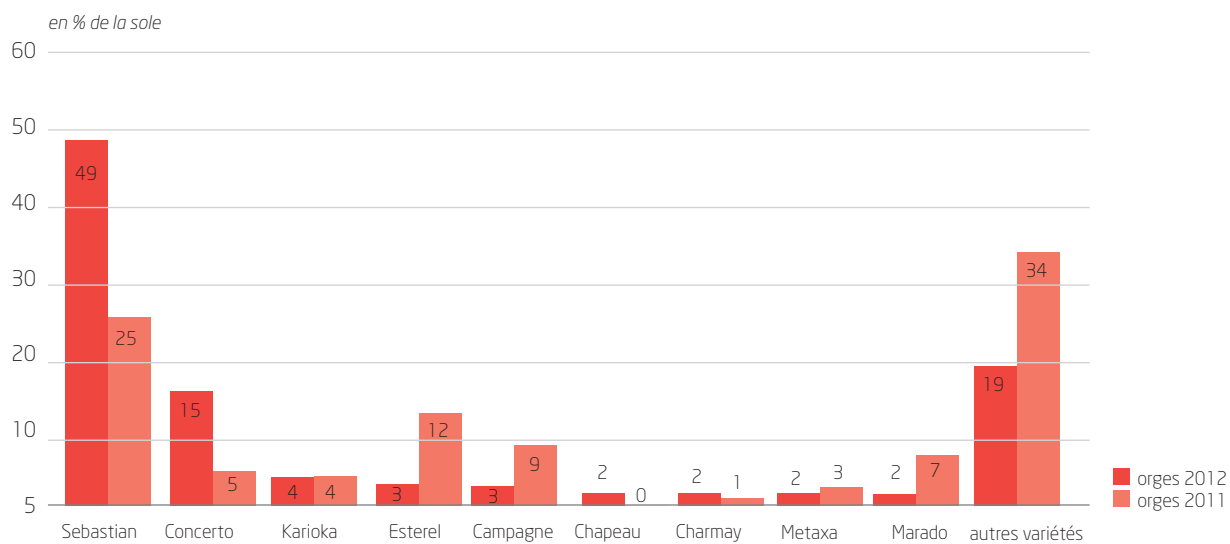


Répartition variétale des blés en Lorraine



Source : FranceAgriMer

Répartition variétale des orges en Lorraine



Source : FranceAgriMer

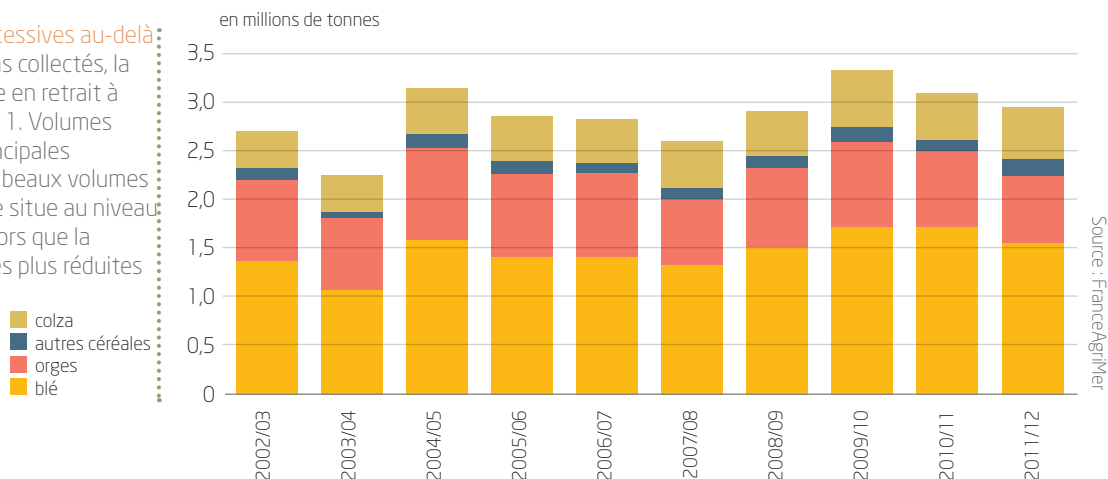
Collecte 2011/12

	campagne 2011/12	campagne 2010/11	évolution* (%)	% collecte nationale
Blé tendre	1 530 200	1 681 600	- 9	4,8
Orges	670 100	776 200	- 14	9,4
Maïs	137 400	83 400	65	1,0
Triticale	25 600	21 000	22	3,4
Autres céréales	3 500	4 400	- 20	0,9
Total Céréales	2 366 800	2 566 600	- 8	4,2
Colza	531 900	474 600	12 %	10,1
Tournesol	9 100	7 100	28 %	0,5
Pois	8 400	10 300	- 18 %	1,6
Féveroles	1 500	2 400	- 38 %	0,6
Total Oléoprotéagineux	550 900	494 400	11 %	7,0
Total COP	2 917 700	3 061 000	- 5	4,6

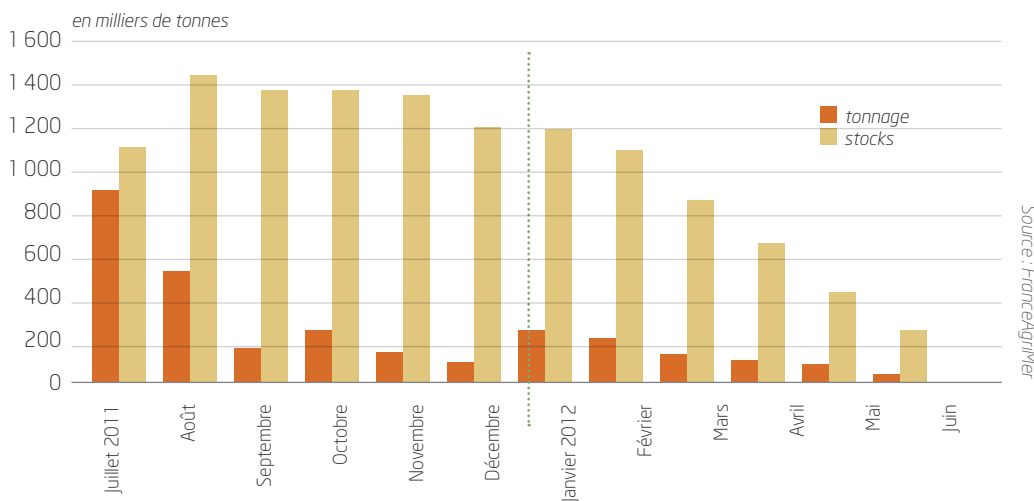
Source : FranceAgriMer

Collecte cumulée au 30 juin sur 10 ans

Après deux campagnes successives au-delà de la barre des 3 Mt de grains collectés, la campagne 2011/12 se situe en retrait à l'image des rendements 2011. Volumes contrastés pour les trois principales productions régionales: très beaux volumes en colza, la collecte de blé se situe au niveau de la moyenne décennale alors que la campagne d'orge est une des plus réduites de ces dernières années.



Collecte et stocks mensuels 2011/12



Prix à la production campagnes 2010/11 et 2011/12

Prix moyens payés aux producteurs taxes comprises-rendu silo-réfections déduites

en €/tonne

	Récolte 2011	Récolte 2010	variation
Blé	186	190	- 2 %
Orges	181	153	18 %
Maïs	151	163	- 7 %
Seigle	154	129	19 %
Avoine	179	137	31 %
Triticale	164	147	12 %
Colza	444	398	12 %
Tournesol	440	410	7 %
Pois	199	186	7 %
Féveroles	199	201	- 1 %

Récolte 2010 :

Prix définitifs.
(enquête annuelle auprès de 8 collecteurs lorrains)

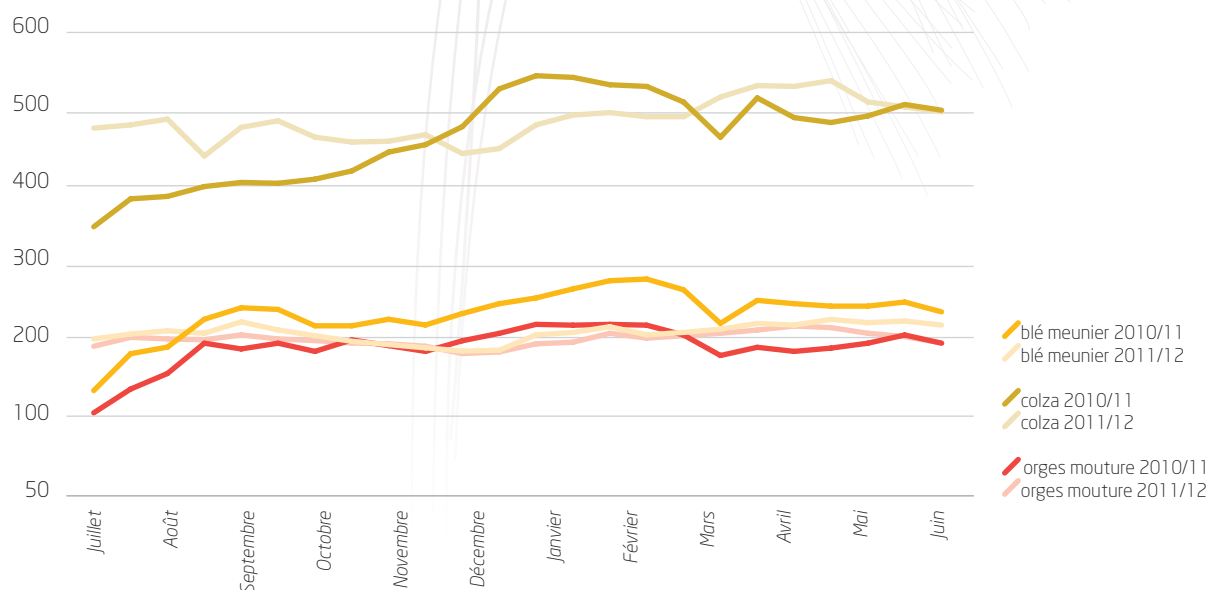
Récolte 2011 :

Prix provisoires, avant éventuelles ristournes au bilan.
(enquête trimestrielle à partir d'un panel représentatif de collecteurs lorrains)

Source : FranceAgriMer

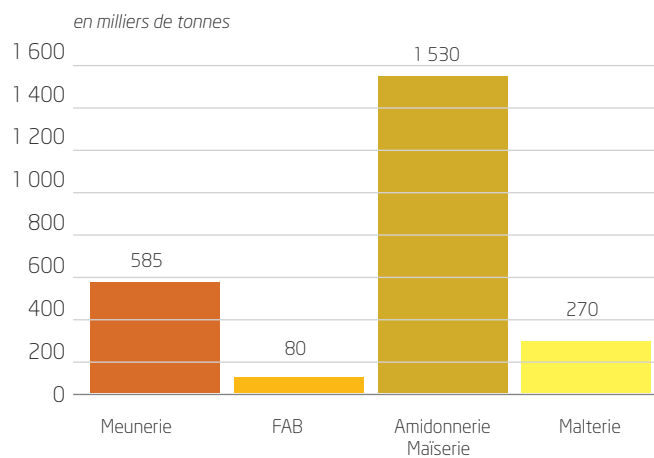
Cotations FOB moselle

en €/tonne



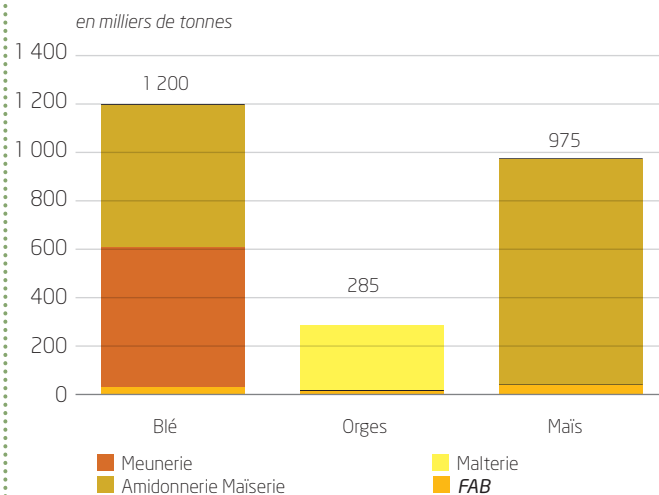
Sources : La Dépêche/Le Petit Meunier

Mises en œuvre des utilisateurs en Alsace-Lorraine



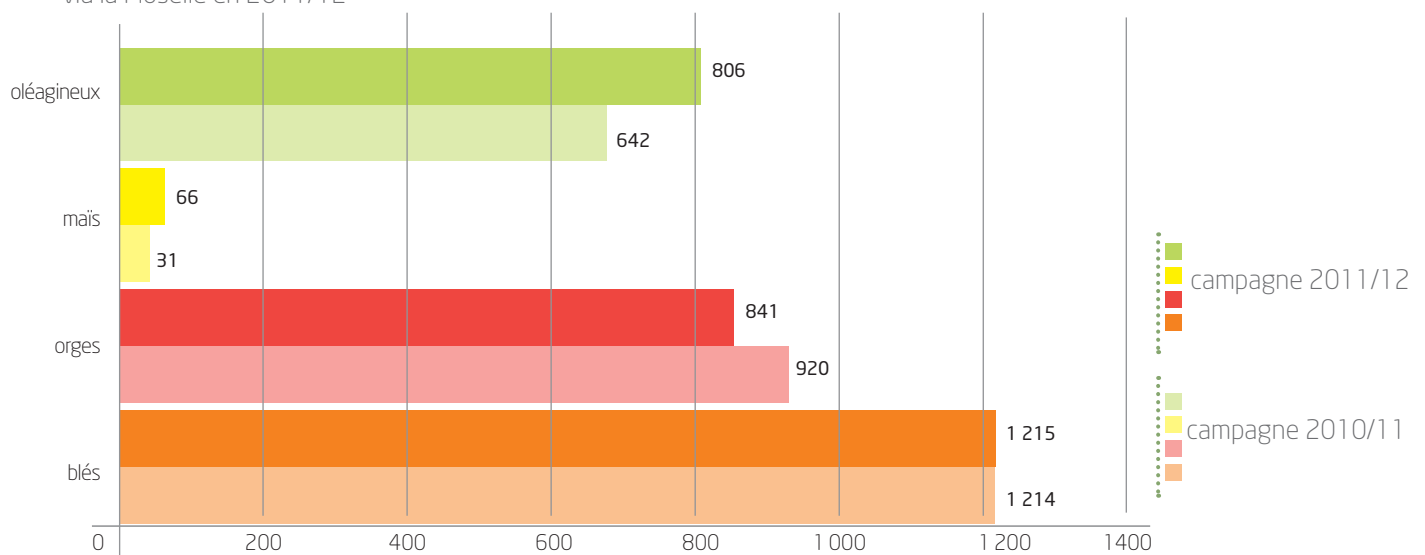
Source : FranceAgriMer

Utilisations par céréale en Alsace-Lorraine



Source : FranceAgriMer

→ 2,96 millions de tonnes de graines exportées via la Moselle en 2011/12



Source : VNF

Capacités de stockage

Au 01/01/2011	Meurthe et Moselle	Meuse	Moselle	Vosges	Lorraine
Capacités totales	623 000 t	568 000 t	880 000 t	90 000 t	2 161 000 t
	dont raccordés eau (utilisateurs exclus)				
Capacités	390 000 t	105 000 t	615 000 t		1 110 000 t

Source : FranceAgriMer

