

Alsace
Aquitaine
Auvergne
Basse & Haute Normandie
Bourgogne / Franche-Comté
Bretagne
Centre
Champagne-Ardenne
Île-de-France

Languedoc-Roussillon

Limousin
Lorraine
Midi-Pyrénées
Nord - Pas-de-Calais
PACA / Corse
Pays de la Loire
Picardie
Poitou / Charentes
Rhône-Alpes



Chiffres-clés 2011/12 Prévisions 2012/13

> édition novembre 2012



Languedoc-Roussillon

Récolte 2011

Malgré de bonnes conditions de semis, les cultures ont souffert de la sécheresse au printemps. Les rendements prometteurs à la sortie de l'hiver ont été affectés par le manque d'eau ou au contraire par des fortes pluies selon les régions.

Dans l'ensemble les rendements, légèrement inférieurs de 1 à 2 q/ha à la campagne précédente, sont toutes fois bons, sauf pour la Lozère qui a perdu 25 q/ha.

La qualité des blés durs est très bonne en Languedoc Roussillon avec un PS moyen de 79,6 et un taux de protéine moyen supérieur à 13,5.

Les cours du blé dur étaient prometteurs en début de campagne à 347 euros/t rendu Port La Nouvelle, mais ils ont fléchi dès fin décembre en dessous de 300 €/t. Dès fin février ils ont oscillé entre 260 et à 275 euros/t.

Le trafic portuaire de cette campagne 2011/12 a été le plus bas enregistré ces dix dernières années. L'activité portuaire au départ des ports de Sète et de Port La Nouvelle a été de 550 000 t, elle a chuté de moitié suite à la baisse de nos exportations.

Les exportations de blé dur ont baissé de 46 %. Avec 405 000 t, le flux est comparable à celui de la campagne 2009/10.

Le blé tendre régresse de 71 %. Le niveau d'expédition n'a jamais été aussi bas avec 81 000 t.

Les exportations au départ des deux ports du Languedoc se constituent de 73 % en blé dur, 15 % en blé tendre et 3 % en orge.

Nos principaux destinataires restent l'Algérie (35 %) et l'Italie (32 %). A noter que nos exportations de blé dur vers l'Algérie ont été réduites de plus de la moitié par rapport à la campagne précédente.

Perspectives récolte 2012

La récolte 2012 a été chaotique, mais pas catastrophique comme on le présageait à la sortie de l'hiver.

Après une période de semis perturbé et quelquefois retardé par les intempéries sur le littoral, c'est le grand froid qui a sévit sur notre région. Bien que l'on ait enregistré des températures allant jusqu'à -16° au mois de janvier, les dégâts dus au gel ont été limités et aucune parcelle n'a dû être retournée. Cependant on constate pour la première fois dans notre région l'apparition du virus de la mosaïque, champignon favorisé par le froid.

Par contre, les cultures de céréales ont souffert énormément de la sécheresse qui a sévi dans notre région de mi-décembre à fin mars. Heureusement, les pluies salvatrices de début avril ont permis de revigorer les plantes.

Finalement, contrairement à toutes les prévisions, les rendements sont excellents dans le Lauragais, notre grande région productrice de céréales. Néanmoins, les rendements du littoral ont été fortement impactés et sont très bas.

En blé dur, les rendements moyens sont de 55 q/ha dans le Lauragais, de 20 q/ha sur le littoral et de 32 q/ha dans le Gard.

Le rendement moyen du blé dur de la région se maintient à 36 q/ha.

Les surfaces restent stables dans l'ensemble, on peut toutefois noter une progression des surfaces de blé tendre et une baisse en riz.

La qualité des blés durs est très bonne en Languedoc Roussillon avec un PS moyen de 78,6 et un taux de protéine moyen supérieur à 13,3.

En cette nouvelle campagne, le marché du blé dur reste désespérément mou. Après une légère envolée à 310 €/t en septembre, les cours stagnent aux alentours de 300 €/t rendu Port La Nouvelle.

Récolte 2011

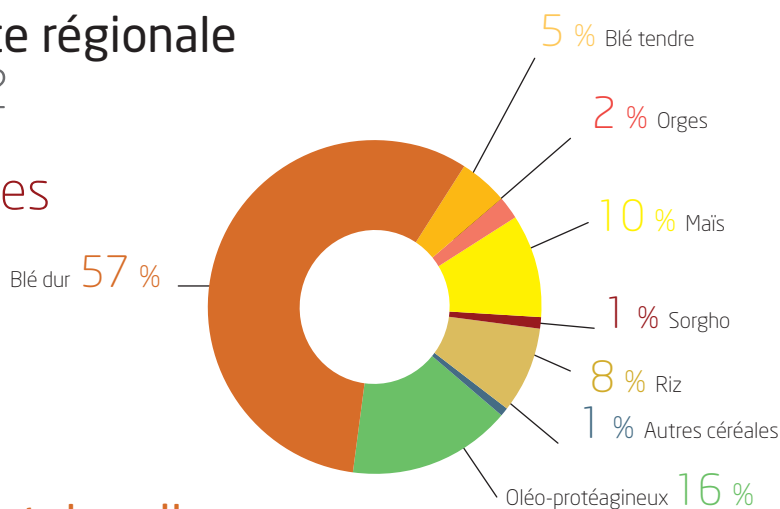
collecte en tonnes selon le département du silo de collecte

	Surface (ha)	Rendt (q/ha)	Récolte (t)	Collecte (t)	% France
Total céréales	111 950		423 100	343 000	0,6
Blé dur	72 800	36	262 400	232 000	12
Blé tendre	7 900	39	31 200	18 800	
Orges	10 000	36	35 800	9 500	
Maïs consommation	900	97	8 500	15 700	
Maïs semences	2 300	43	9 800	25 000	14
Sorgho	1 850	61	11 200	4 000	3
Seigle	1 550	28	4 400	400	
Triticale	6 050	35	21 200	3 500	
Avoine	2 400	26	6 200	300	
Riz	6 200	52	32 400	33 800	28
Total oléoprotéagineux	35 030		77 530	63 200	0,8
Tournesol	27 800	21	59 600	46 300	3
Colza	4 400	25	10 900	9 800	
Pois	2 550	25	6 300	6 000	
Soja	150	31	470	1 000	1
Fèverolles	130	20	260	100	
Total COP	146 980		500 630	406 200	0,6

diminution de **9 %**
de la surface de blé dur

Répartition de la collecte régionale campagne 2011/12

→ **406 200 tonnes**

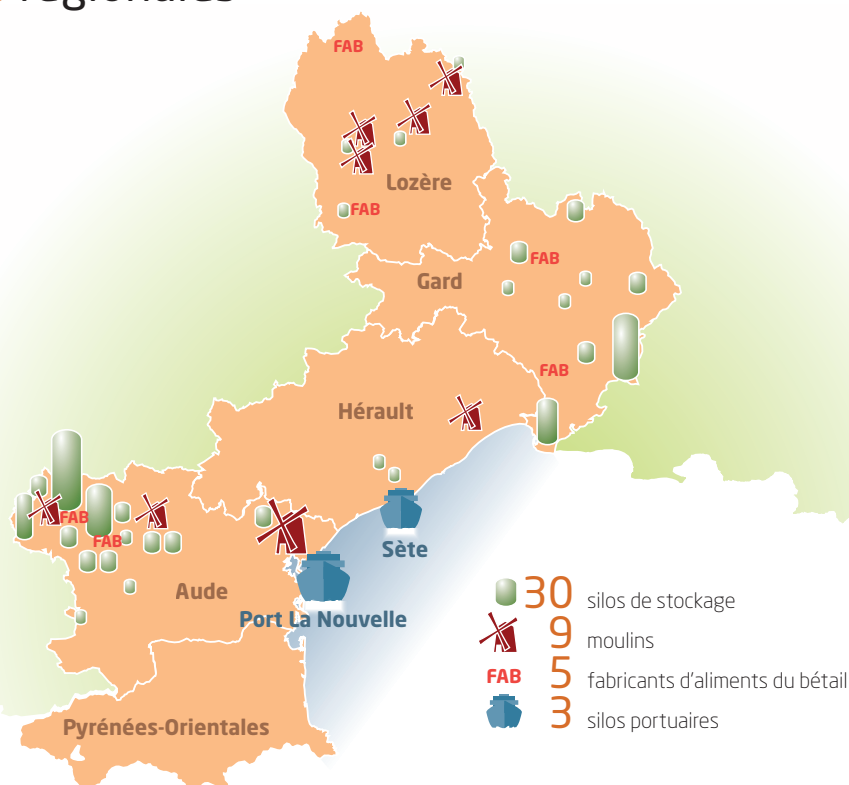


Collecte par département des silos campagne 2011/12

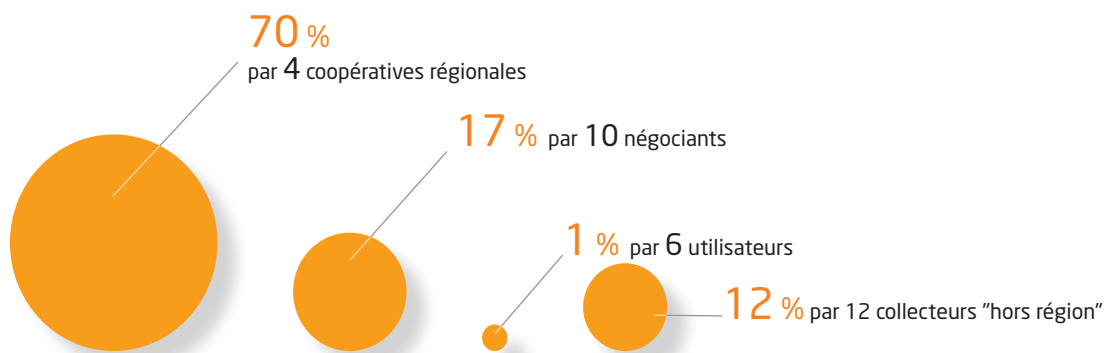
en tonnes

	Blé dur	Blé tendre	Maïs	Orge	Autres	Riz	Oléo	Protéa	Total	% dépt
Aude	123 300	11 700	35 200	5 400	3 900		47 000	3 000	229 500	56
Gard	72 100	2 550	3 900	3 300	1 560	33 200	8 900	1 580	127 090	31
Hérault	36 800	700	850	350	640	600	1 200	1 520	42 660	10
Lozère		3 100	450	450	1 700				5 700	1
Pyrénées-Orientales		750	300		400				1 450	
Languedoc-Roussillon	232 200	18 800	40 700	9 500	8 200	33 800	57 100	6 100	406 400	100
dont collecte bio	Blé dur	Blé tendre	Orge	Autres céréales	Riz	Oléo	Protéa	Total		
Languedoc-Roussillon	1 300	1 150	330	430	1 080	660	100	5 050		

Infrastructures régionales



Collecte régionale



Industries utilisatrices

mises en œuvre

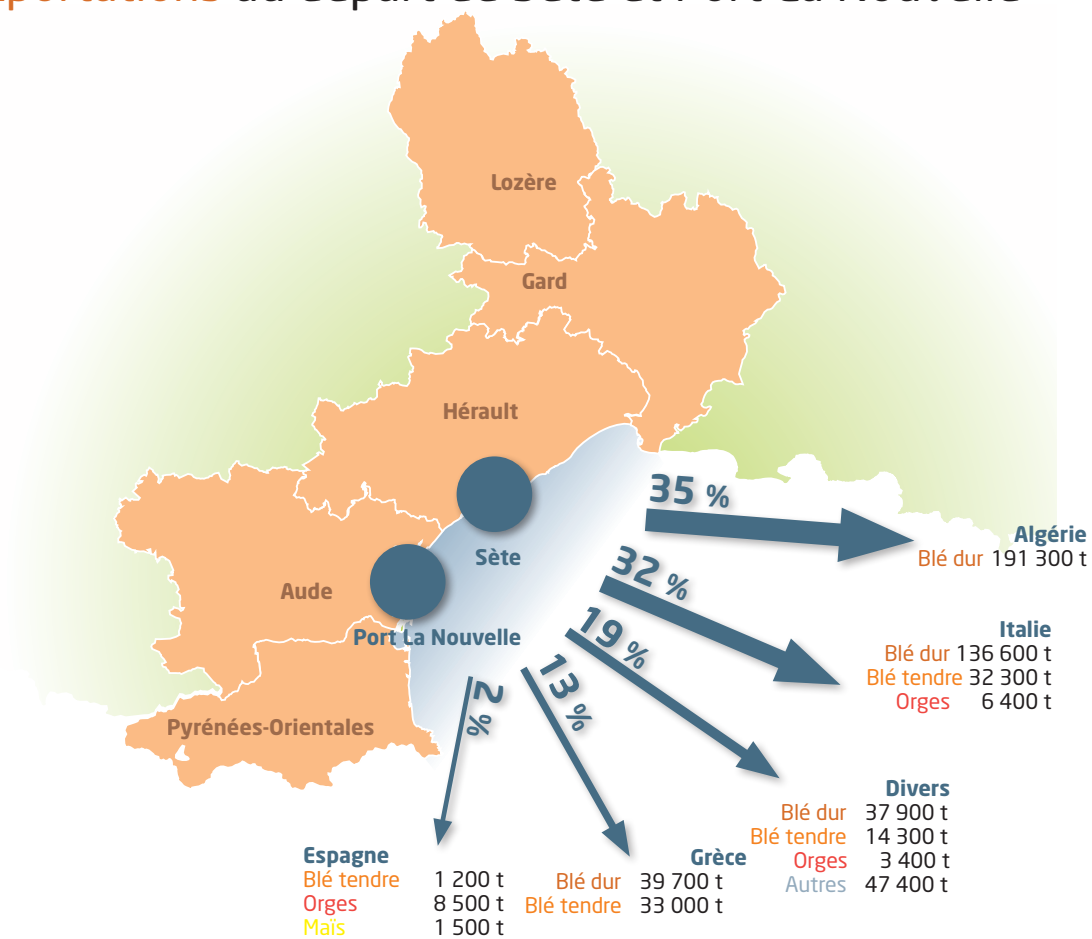
en tonne

	blé tendre	épeautre	seigle	orge	maïs	sorgho	avoine	triticale	pois	Total
Meunerie	134 700	150	150							135 000
FAB	32 700			15 900	51 200	8 200	500	3 900	1 900	114 300

production

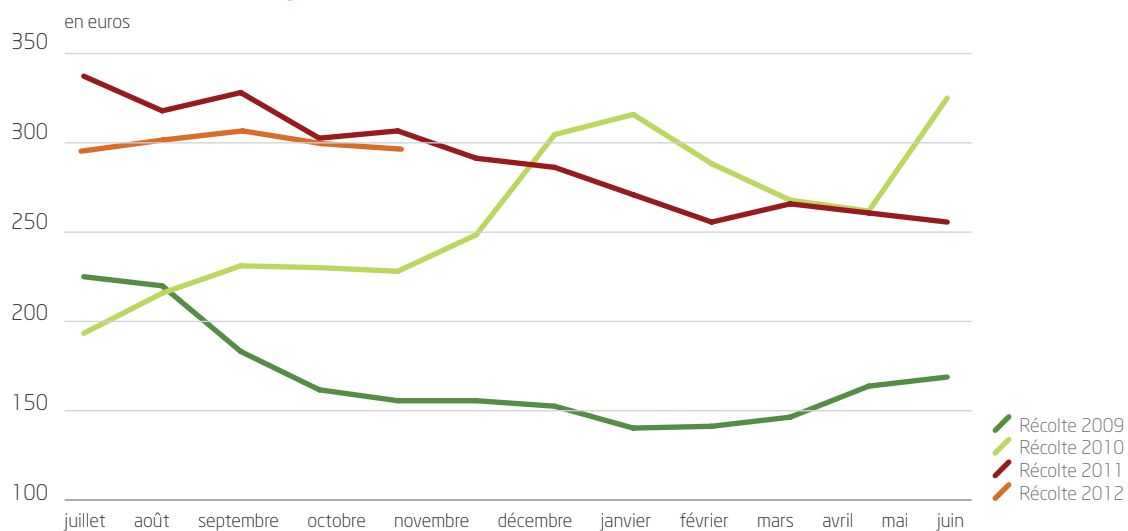
Meunerie **105 500 tonnes** de farine
FAB **366 000 tonnes** d'aliment pour bétail

Exportations au départ de Sète et Port La Nouvelle



Campagne 2011/12 - Source : Silo Sud et Silo de la Méditerranée

Évolution du prix du blé dur rendu Port La Nouvelle

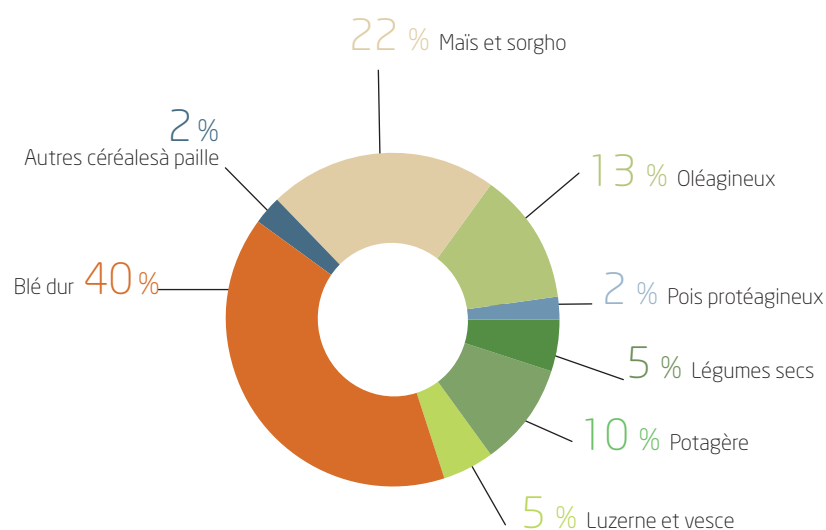


Collecte des semences dans les silos Languedoc-Roussillon

en tonnes

	Blé dur	Blé tendre	Maïs	Orge	Autres	Riz	Oléo	Protéa	Total	% dépt
Aude	14 800	2 300	25 000	850	50		4 550	750	48 300	82
Gard	10 100	250							10 350	18
Languedoc-Roussillon	24 900	2 550	25 000	850	50		4 550	750	58 650	100

Production de semences récolte 2011



Le Languedoc-Roussillon est une importante région productrice de semences.

- Environ 10 600 ha sont certifiés en semences, dont **40 % en blé dur** et **22 % en maïs et sorgho**

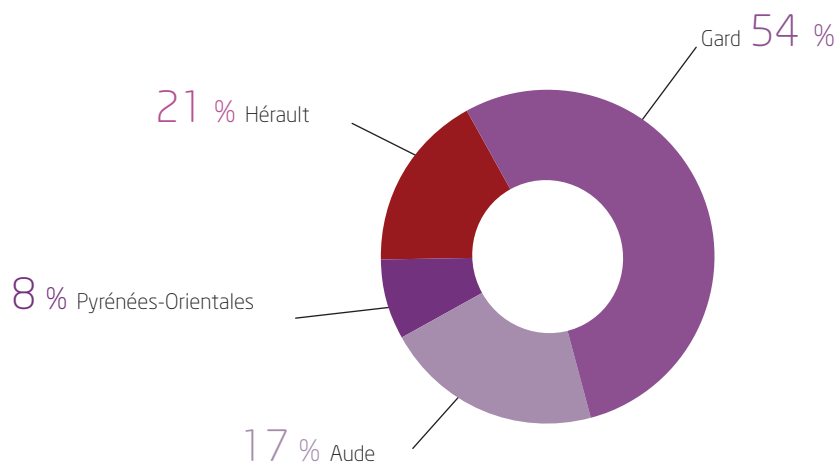
Elle est la première région productrice de blé dur avec **31 %** des surfaces en France.

- L'Aude produit **61 %** du total des semences de la région, le Gard **21 %** et l'Hérault **18 %**.

Source : GNIS

Oléiculture

campagne 2011/12



→ 3 600 tonnes
d'olives triturées
(+ 400 tonnes d'olives de table)

→ 500 tonnes
d'huile d'olive produites

Source : FranceAgriMer

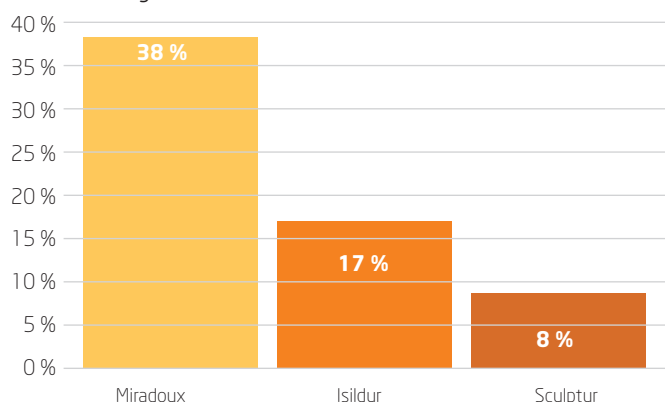
Prévisions récoltes 2012/13

collecte en tonnes selon le département du siège du producteur

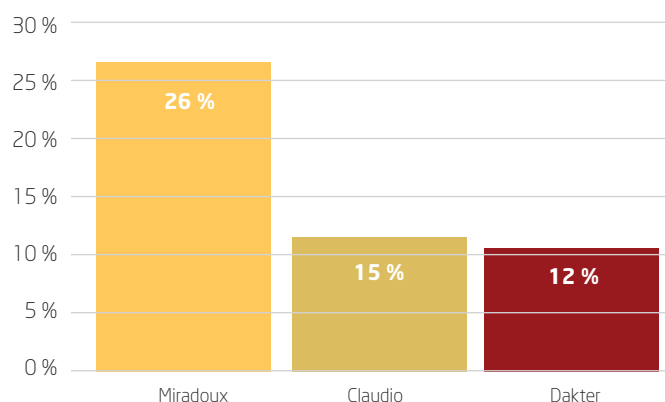
	Surface (ha)	Rendt (q/ha)	Récolte (t)	Collecte (t)
Total céréales	112 280		453 000	344 200
Blé dur	71 550	36	260 100	250 000
Blé tendre	8 550	48	41 000	23 000
Orges	9 700	43	41 800	14 000
Maïs consommation	1 500	86	12 900	8 400
Maïs semences	2 500	39	9 700	8 600
Sorgho	2 550	61	15 500	5 100
Seigle	1 730	35	6 000	250
Triticale	6 400	41	26 400	3 400
Avoine	2 500	31	7 800	250
Riz	5 300	60	31 800	31 200
Total oléoprotéagineux	34 750		75 760	73 600
Tournesol	28 330	21	60 500	60 500
Soja	4 550	24	10 900	9 200
Colza	1 600	23	3 700	3 250
Pois	150	28	420	600
Fèverolles	120	20	240	50
Total COP	147 030		528 760	417 800

Récolte 2012 : principales variétés de blé dur

Aude et Pyrénées-Orientales

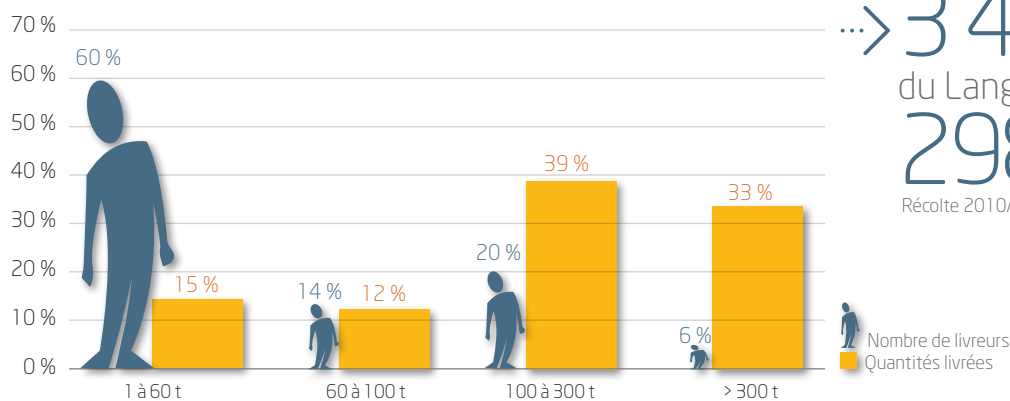


Gard et Hérault



Sources : Enquête FranceAgriMer / Arvalis 2012

Livreurs de blé dur par tranche d'apport



→ 3 400 producteurs
du Languedoc-Roussillon pour
298 000 tonnes
Récolte 2010/11 - Source : FranceAgriMer

