

Aquitaine

Alsace

Auvergne

Basse & Haute Normandie

Bourgogne / Franche-Comté

Bretagne

Centre

Champagne-Ardenne

Île-de-France

Languedoc-Roussillon

Limousin

Lorraine

Midi-Pyrénées

Nord - Pas-de-Calais

PACA / Corse

Pays de la Loire

Picardie

Poitou / Charentes

Rhône-Alpes

> Chiffres-clés

GRANDES CULTURES



Chiffres-clés 2011/12 Prévisions 2012/13

> édition octobre 2012



Les cahiers de FranceAgriMer

Récolte 2011

Des rendements très contrastés

La sécheresse au printemps 2011 a induit la précocité des moissons ainsi que des performances médiocres pour les céréales à paille. Les semis d'hiver ont ainsi subi un stress hydrique, au moment de leur développement, proche de 1976. Les pluies arrivées quelques jours avant les moissons n'ont pas réellement atténué la baisse des rendements. La production de blé tendre, en dépit de surface en hausse ne dépasse pas les 485 000 t. Le constat est identique en orge et en triticale, les récoltes sont en fort recul, respectivement 63 000 t et 73 000 t. A contrario, les cultures de printemps ont profité d'un été pluvieux et suffisamment chaud pour que la récolte de maïs grain soit qualifiée d'exceptionnelle, avec des rendements dans les zones non irriguées largement au dessus de la moyenne des 10 dernières campagnes. Arrivé précocement, le maïs aquitain s'est vendu rapidement au moment de la période de dégagement mais cet engouement n'a pas duré, freiné par des cours élevés suite aux tensions sur le marché mondial. Le maïs américain a ainsi donné le « la » pendant toute la campagne, compte tenu de stocks particulièrement bas. Quant au blé tendre, sa rareté dans la région a généré des cours nettement supérieurs à ceux du maïs. L'incidence a été directe : moins d'exportation de blé tendre, davantage d'incorporation de maïs les aliments industriels produits dans la région et enfin une activité meunerie en berne.

Récolte 2011

Une collecte en baisse de 2%

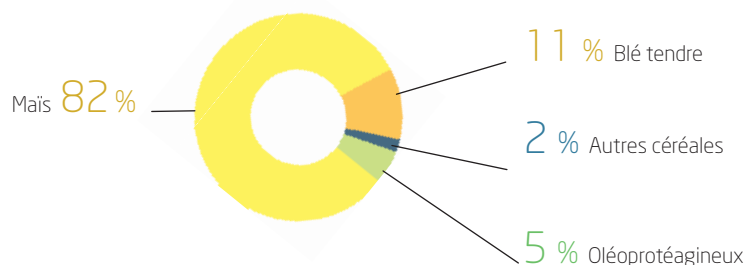
La sécheresse dans le Mid West et la révision en forte baisse de la production mondiale 2012 de maïs ont alarmé les marchés dès le démarrage de la campagne. Les cours du maïs atteignent ainsi des records en Aquitaine. Ils restent cependant en deçà des cours du blé tendre, traduction des modestes disponibilités exportables des principaux acteurs internationaux. La récolte aquitaine de céréales à paille est par ailleurs estimée en hausse, à 950 000 t dont 600 000 t de blé tendre. Les semis des céréales d'hiver se sont déroulés dans de bonnes conditions et le froid, très préjudiciable dans certains coins de France, n'a pas eu d'incidences sur les cultures locales. La couverture neigeuse de février a ainsi évité aux plants de souffrir du gel. Les inquiétudes sur les réserves hydriques fin d'hiver ont vite été dissipées par les pluies printanières. Les températures peu élevées en mai ont freiné le développement des plants, d'où des coupes démarré tardivement en juillet. Pour les cultures de printemps, la croissance des plants au départ optimale, a été perturbée par le manque d'eau et les températures caniculaires en août. Le rattrapage n'a pas été non plus possible en septembre : les rendements du maïs sont donc médiocres (85 q/ha) et la récolte annoncée à moins de 2,6 Mt. Même bilan pour le tournesol. La récolte ne dépassera pas 125 000 t. Dans un contexte de prix élevés et de décapitalisation des cheptels liée aux difficultés à dégager des marges, l'autoconsommation de céréales en Aquitaine devrait être limitée et les ventes vers la nutrition animale vite saturées. Le débouché export semble, quant à lui frileux, avec des prix fob français pénalisés par la parité euro/dollar.

Production et collecte 2011/12

	Surface (ha)	Rend (q/ha)	Récolte (tonnes)	Collecte (tonnes)	% France
Total céréales	456 255		3 878 815	3 346 382	6,0
Maïs consommation	303 300	104	3 155 000	2 827 680	
Maïs semences	15 260	35	53 840	54 975	
Total maïs	318 560	101	3 208 840	2 882 655	20,7
Blé tendre	95 600	51	484 150	393 880	1,2
Orges	15 405	41	62 615	25 950	0,4
Sorgho	5 550	63	34 900	15 340	11,1
Triticale	17 095	43	73 130	21 415	2,9
Blé dur	1 550	42	6 515	5 275	0,3
Avoine	2 100	35	7 300	1 545	1,1
Seigle	395	35	1 365	322	0,5
Total oléoprotéagineux	90 680		238 865	186 765	2,4
Tournesol	66 600	27	177 650	139 325	8,2
Colza	13 755	26	35 255	32 030	0,6
Soja	7 250	28	20 150	14 310	13,9
Pois	1 035	20	2 080	450	0,1
Fèves	2 040	18	3 730	650	0,2
Total général	546 935		4 117 680	3 533 147	5,6

Source : FranceAgriMer

Répartition de la collecte 2011/12



Source : FranceAgriMer

Collecte 2011/12 des cinq départements d'Aquitaine

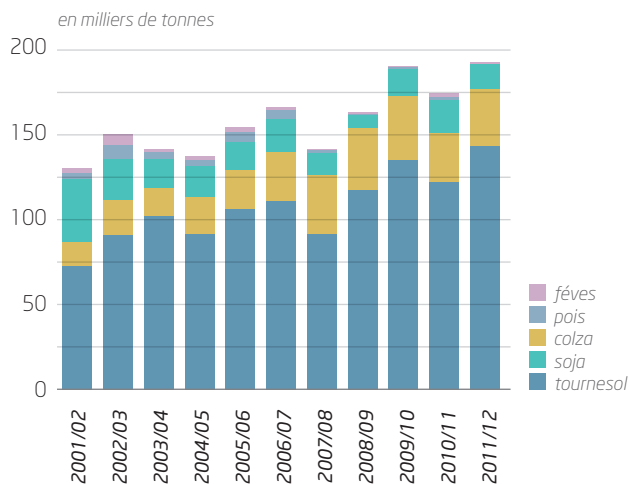
en tonnes

Collecte 2009	Maïs	Blé	Orge	Autres céréales	Oléoprotéagineux
Dordogne	148 896	66 215	8 380	8 460	27 710
Gironde	340 423	20 954	1 544	1 373	7 975
Landes	1 031 145	14 822	916	3 899	10 389
Lot-et- Garonne	389 389	275 496	12 706	26 238	132 416
Pyrénées-Atlantiques	972 802	16 393	2 440	3 891	8 275
Aquitaine	2 882 655	393 880	25 986	43 861	186 765

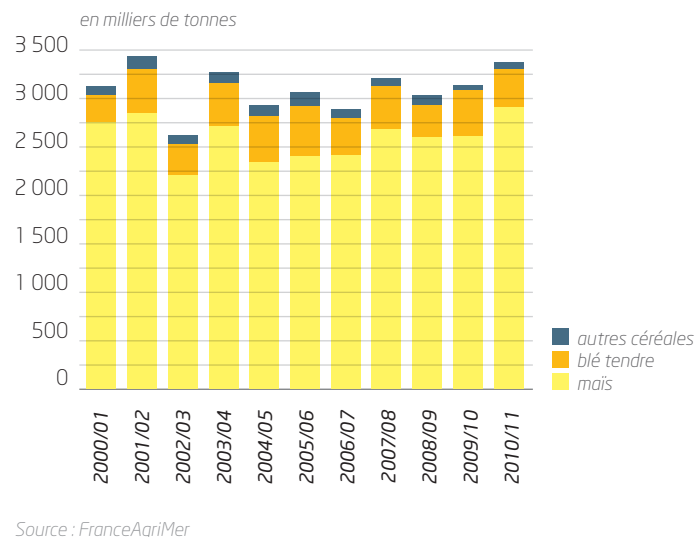
Source : FranceAgriMer

Évolution de la collecte

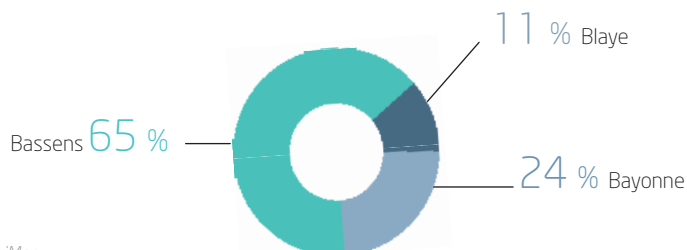
Oléoprotéagineux



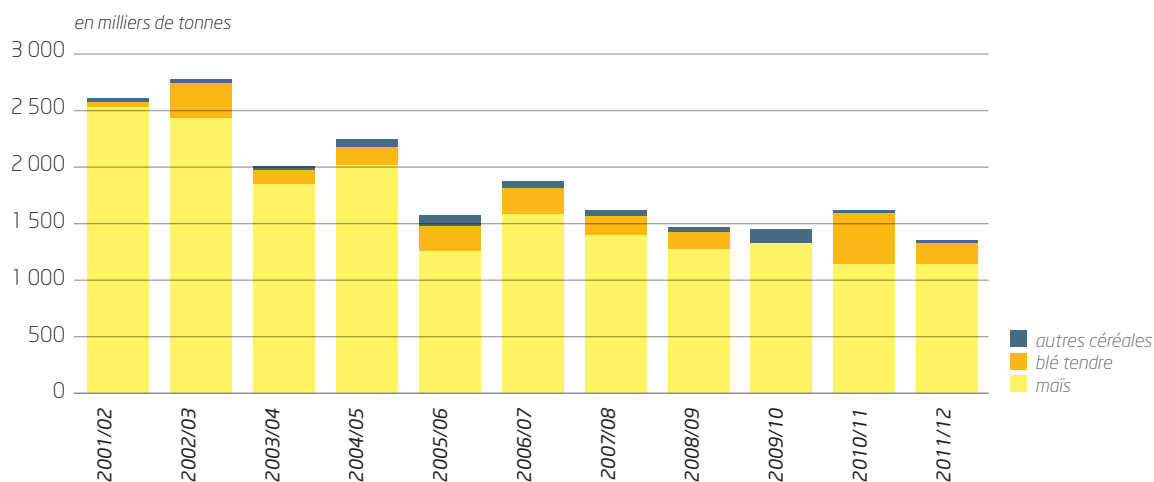
Céréales



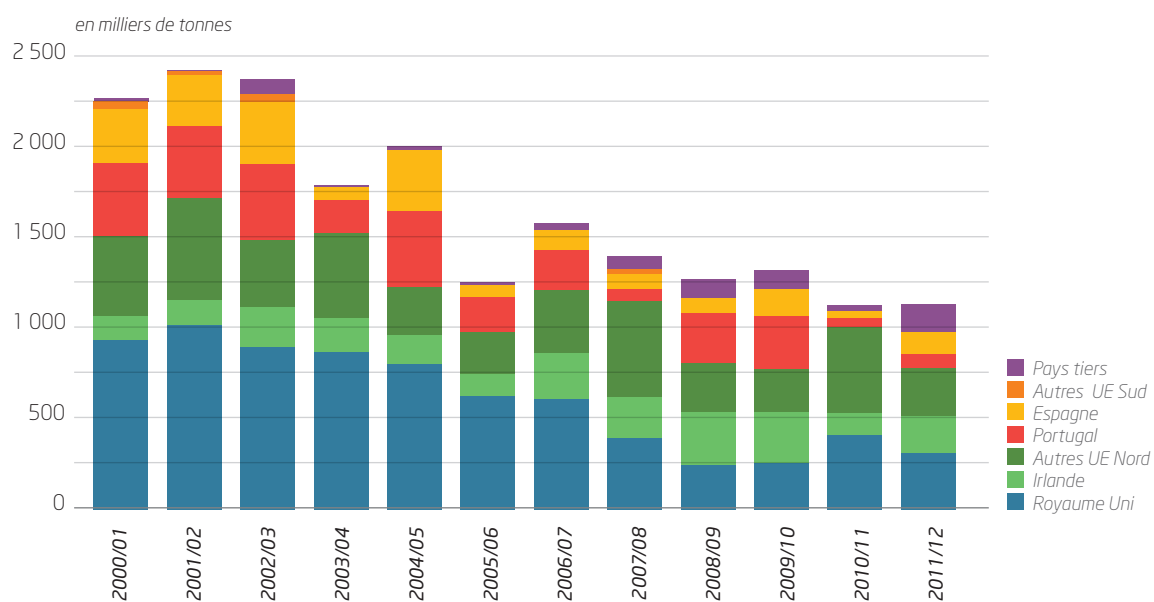
Exportations par port



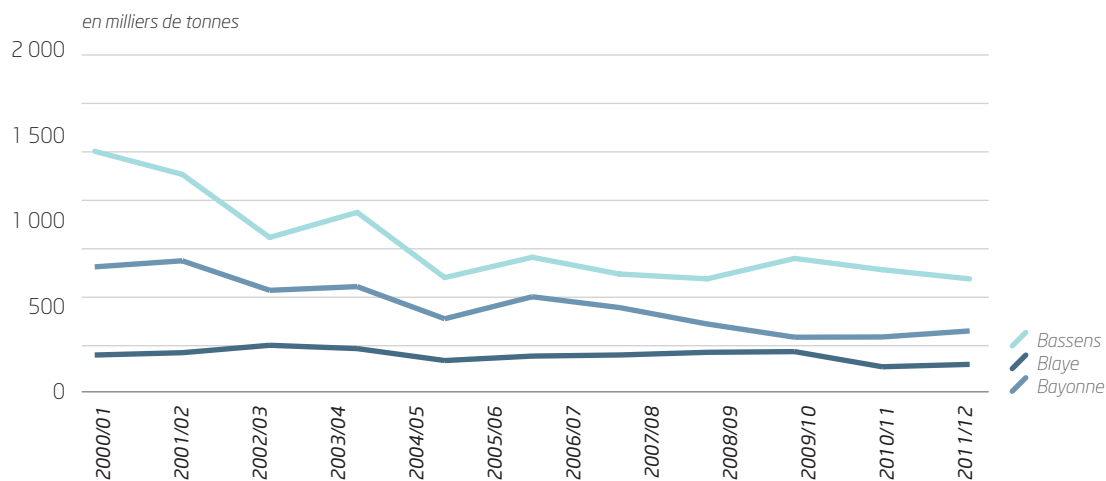
Tous ports confondus



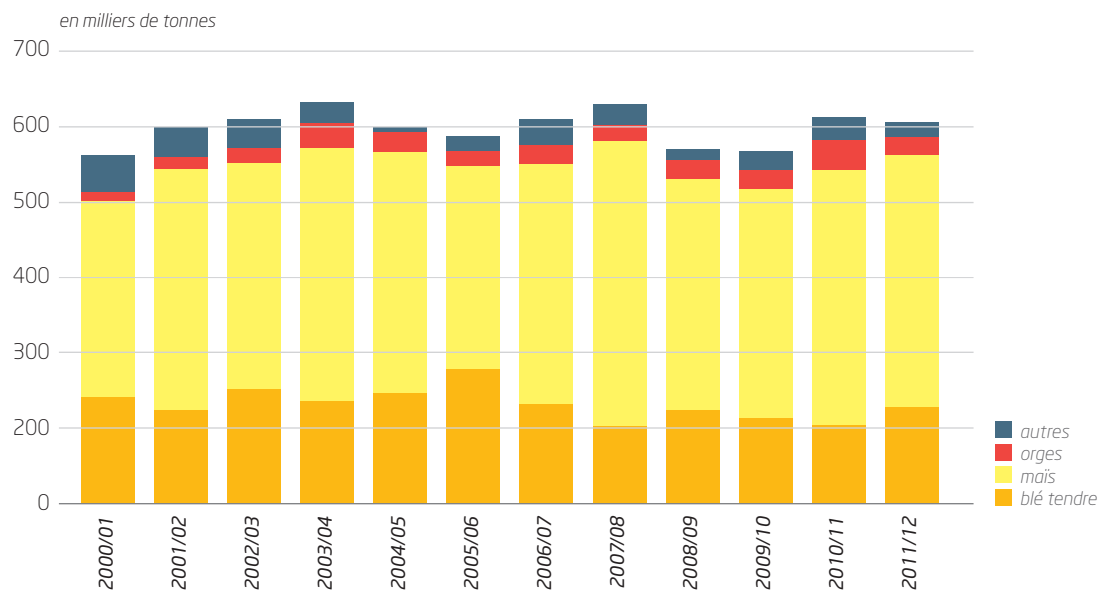
Destinations du maïs exporté des ports aquitains



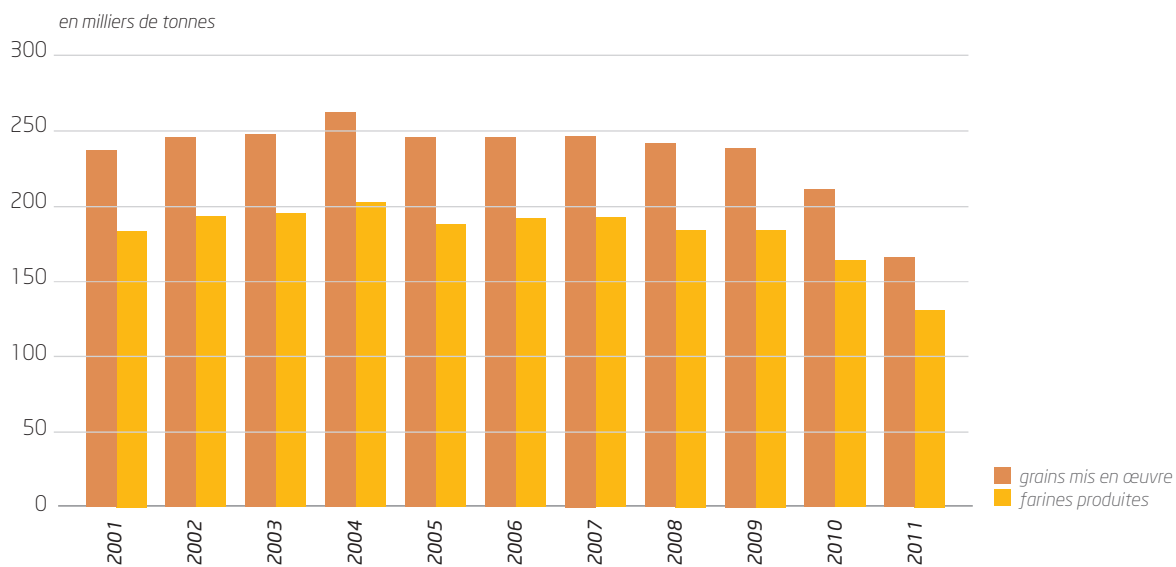
Évolution des tonnages de maïs exportés par port



Céréales mises en œuvre dans les aliments du bétail



Meunerie

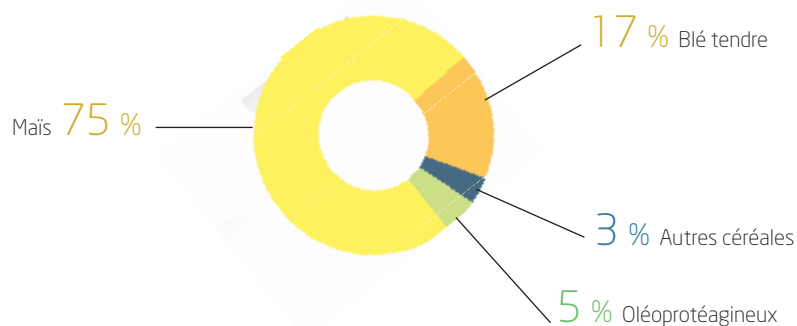


Prévisions 2012/13

(estimations à fin septembre 2012)

	Surface (ha)	Rendt (q/ha)	Récolte (tonnes)	Collecte (tonnes)	% évolution 2012/13
Total céréales	474 140		3 702 945	3 301 180	- 1
Maïs consommation	303 100	88	2 680 000	2 500 000	- 12
Maïs semences	20 350	38	77 405	77 405	41
Total maïs	323 450	85	2 757 405	2 577 405	- 11
Blé tendre	106 550	65	693 200	605 000	54
Orges	15 915	61	97 260	51 750	99
Sorgho	4 800	63	30 425	16 250	6
Triticale	18 700	54	101 550	35 500	67
Blé dur	2 385	55	13 130	11 800	124
Avoine	1 925	43	8 265	2 725	76
Seigle	415	41	1 710	750	133
Total oléoprotéagineux	81 260		193 425	172 210	- 8
Tournesol	58 250	23	133 700	122 600	-12
Colza	14 525	27	38 750	35 300	10
Soja	6 150	26	15 825	12 800	- 11
Pois	845	23	1 970	635	41
Fèves	1 490	21	3 180	875	35
Total général	555 400		3 896 370	3 473 390	- 2

Répartition de la collecte 2012/13



Source : FranceAgriMer

