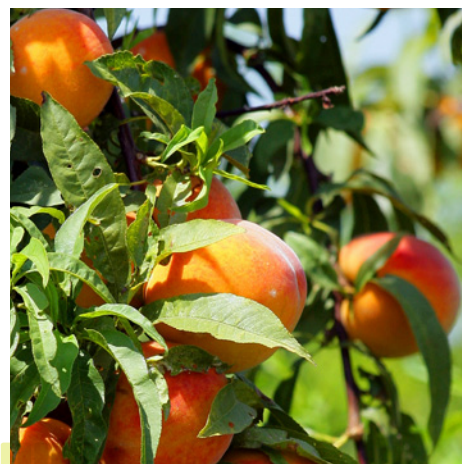


> ÉDITION
décembre 2012

DONNÉES 2011



Observatoire des exploitations fruitières



Réalisation de l'étude

Collaboration et financement : FranceAgriMer, Ctifl et FNPF. Réalisation : CERFRANCE

Etude réalisée depuis 1990 et historique des données depuis 1987.

L'observation d'un échantillon quasi constant d'exploitations donne des indicateurs sur la santé économique des exploitations à dominante fruitière. Cet échantillon vise à représenter la diversité des modèles d'exploitations.

Les résultats de l'observatoire ne doivent pas être extrapolés à l'ensemble de la production de fruits.

L'étude s'appuie sur trois types de données :

- les données comptables, qui permettent de suivre les charges, le produit brut et le revenu des exploitations,
- des données extra comptables, qui expliquent les différences et les variations de la structure des coûts,
- des données financières, qui permettent de situer les exploitations vis-à-vis du risque financier et d'éclairer leurs choix stratégiques.

Résultats 2011

En 2011, l'échantillon comprenait 380 exploitations dans 9 départements situés dans les principaux bassins de production.

Les exploitations sont relativement spécialisées en arboriculture, c'est à dire qu'au moins 50 % du produit brut total provient des fruits. Six types ont été retenus : les producteurs de pommes spécialisés, les producteurs de pêches spécialisés, les producteurs d'abricots spécialisés, les producteurs de pêches diversifiés, les producteurs de pommes associées et les producteurs à verger diversifié. La SAU moyenne de l'échantillon est de 35,1 ha dont 19,5 ha de vergers, 7,3 ha de grandes cultures et 3,2 ha de vignes. Le verger est composé prioritairement de pomme (29 % du total), de pêche (25 %) et d'abricot (25 %), devant la cerise (6 %).

La main d'œuvre totale par exploitation est de 8,2 UTA (équivalent actif à temps complet), dont 6,9 UTA salariés, soit 84 % du total.

Le total des charges (y compris les salaires estimés de la main d'œuvre familiale) atteint 365 k€. Ce qui signifie que les exploitations ont enregistré un déficit avec un résultat courant légèrement au dessus de -1k€. Ce résultat négatif succède à une année 2010 où les marges étaient très dégradées avec un résultat courant de - 14 k€. Si l'on réintègre au résultat 2011 les salaires familiaux estimés sur la base horaire du Smic, on obtient un résultat familial positif de 23,4 k€. Cela apporte un peu de souplesse pour à la fois rémunérer l'exploitant, investir ou renforcer la trésorerie de l'exploitation. Par rapport à l'année précédente, 2011 enregistre une hausse du produit brut de 4 % et, simultanément, une stabilité des charges totales. Dans le détail des charges, la main d'œuvre salariée représente la première dépense (35 %), alors que les charges de gestion pèsent pour 25 %. Par rapport à 2010, les frais de main d'œuvre sont à peu près stables.

Le léger déficit des comptes d'exploitation enregistré en 2011, après une année 2010 assez négative, ne permet pas un rattrapage de la situation financière générale. Sur l'ensemble de l'échantillon, 39 % des exploitations sont en risque financier moyen ou élevé, soit 1 point de plus que l'année précédente.

Les comportements financiers des exploitations en 2011 annoncent un certain ralentissement. En effet, le ralentissement devient le comportement le plus représenté (34 % en 2011 contre 26 % en 2010) au détriment du renforcement (27 % contre 35 %), mais aussi de la croissance

(23 % contre 26 %). Dans un contexte économique difficile, marqué par une succession de résultats négatifs, une part importante des entreprises sont fragilisées et ne peuvent envisager des investissements nouveaux.

La variation du fonds de roulement est légèrement négative en 2011 (- 3,7 k€). Les entreprises ont une certaine capacité d'autofinancement. Cependant, cette capacité peut fortement varier d'un type à un autre : elle va de 93,3 K€ pour les spécialisés en pomme à seulement 2,1 K€ pour les spécialisés en pêche.

En 2011, plus d'une exploitation sur trois est en situation de risque financier moyen ou élevé. Les spécialistes de la pêche sont particulièrement fragilisés car, dans leur groupe, plus de la moitié des exploitations est dans une situation financière délicate. Les producteurs de pêches non spécialisés sont à plus de 40 % en situation de risque moyen ou élevé, au même titre que les producteurs de pomme associée, même si ces derniers ont vu leur risque financier se réduire en 2011. Les spécialistes de l'abricot, qui ont enregistré une marge nette positive en 2011, sont globalement dans une bonne situation financière avec seulement 35 % des exploitations en risque financier. Néanmoins, avec un résultat en recul, ce taux a augmenté de 4 points entre 2010 et 2011. Les producteurs spécialisés en pomme, qui ont enregistré le meilleur résultat, voient le risque financier diminuer par rapport à 2010, puisque seulement une exploitation sur 4 est en situation sensible.

Pour les arboriculteurs français, l'année 2011 a été en demi-teinte avec de bons résultats pour les producteurs de pommes et d'abricots et de mauvais résultats pour les producteurs de fruits en vergers diversifiés, voire très mauvais pour les producteurs de pêches. Pour ces derniers, on peut même parler d'une année catastrophique qui fait suite à une année 2010 déjà médiocre.

A l'exception des producteurs de pêches, un accroissement des produits a permis des résultats en moyenne équilibrés en 2011. Néanmoins, dans chaque type, les écarts restent très importants, sans que cela apparaisse lié à la taille de l'exploitation ou à son mode de commercialisation. Les situations financières sont particulièrement dégradées pour les deux groupes à dominante pêche. A contrario, pour les groupes à dominante pomme, le niveau de risque diminue.

Méthodologie

Base de l'enquête

- 380 exploitations enquêtées en 2012 sur les données comptables 2011
- 9 départements participants :
 - > Ardèche
 - > Bouches-du-Rhône
 - > Drôme
 - > Gard
 - > Lot et Garonne
 - > Maine-et-Loire
 - > Pyrénées-Orientales
 - > Tarn-et-Garonne
 - > Vaucluse

Les exploitations sont spécialisées en arboriculture, 50 % au moins du produit brut total est issu du verger. Les résultats sont analysés selon une typologie qui prend en compte, principalement, l'espèce fruitière dominante ainsi que la dimension de l'exploitation et son niveau de spécialisation fruitière.

Données comptables

Les résultats (produit brut, charges, revenu) concernent l'ensemble de la réalité des exploitations à dominante fruitière (entre 50 % et 100 % du chiffre d'affaires) mais dont le revenu peut être complété par d'autres productions comme les céréales, la viticulture, etc.

Compte tenu de la diversité des types d'exploitation, les résultats sont exprimés de trois manières différentes : par rapport à la superficie totale exploitée, par rapport au nombre d'UTA utilisées et pour l'ensemble de l'exploitation.

En ce qui concerne la main d'œuvre, il a été convenu de valoriser le travail familial au Smic soit 18 300 €/UTA en 2011 et 18 000 €/UTA en 2010 (les charges sociales familiales étant comptabilisées indépendamment). Cela équivaut à une rémunération au Smic sur la base de 169 heures par mois sur 12 mois. Dans les résultats comptables, la ligne «salaires» comprend donc les salaires effectivement versés et des salaires «calculés» (ceux du chef d'exploitation et des aides familiaux).

Il est intéressant d'analyser le résultat familial (marge nette + salaires familiaux évalués = le résultat courant hors rémunération d'associés dans les sociétés) mais aussi la marge après rémunération forfaitaire des exploitants et associés dans les sociétés (la rémunération étant évaluée à l'identique pour une meilleure comparaison). Cette marge correspond à la réalité des montants financiers disponibles (ou manquants) pour investir ou renforcer la trésorerie.

Chiffres-clés du secteur 2011

Surfaces

137 200 ha (recensement agricole 2010 Agreste).

Production

3,2 millions de tonnes (frais et industrie) (statistique annuelle 2011).

Valeur de la production

2,8 milliards d'euros, soit 4,2 % de la valeur de la production de l'agriculture (compte de l'agriculture 2011 Agreste/INSEE).

Nombre d'exploitations

22 940 exploitations ayant un verger 9 espèces : pomme, poire, pêche, abricot, prune, cerise, kiwi, noix, agrumes (recensement agricole 2010 Agreste).

Emploi

57 350 UTA (équivalent actifs à temps complet) (recensement agricole 2010 Agreste).

Données financières

Elles permettent de déterminer des groupes à risques. Trois ratios sont ainsi définis (annuités/produit brut, taux d'endettement, dettes à court terme/actifs circulants) et permettent de distinguer deux groupes à risque : «nul à faible» et «moyen à élevé».

Par ailleurs, chaque année, la vie de l'entreprise se traduit par des mouvements financiers : de croisière (stabilité de l'entreprise), de renforcement financier (consolidation et progression du fonds de roulement), de croissance (investissements) ou de ralentissement (aucune marge de manœuvre, désengagement, réalisation du capital). Ces données suivies sur plusieurs années permettent de déterminer des trajectoires financières.

Producteurs de pommes spécialisés

- Toutes ces exploitations produisent des pommes et/ou des poires exclusivement et réalisent avec l'arboriculture presque **74 %** de leur chiffre d'affaires.
- Les surfaces en verger sont importantes : 18,8 ha en moyenne, dont 17,1 ha de pomme et 0,8 ha de poire. Le verger constitue **46 %** de la SAU totale.
- **61 %** se trouvent dans le Maine-et-Loire, **11 %** dans le Gard, **11 %** dans le Lot-et-Garonne et **10 %** dans le Tarn-et-Garonne.

L'année 2011 a été une bonne année pour les arboriculteurs spécialisés en pomme avec une marge nette et un résultat familial moyen bénéfique qui leur a permis de redresser un peu la situation après une année 2010 que l'on peut qualifier de mauvaise et une année 2009 catastrophique. Le produit brut augmente de 9 % et les charges diminuent de presque 6 %. Ainsi, la marge nette se valorise fortement par rapport à l'année précédente (de -36,5 K€ en 2010 à +29,7 k€ en 2011).

Par conséquent, la part d'unités à risque financier moyen ou élevé diminue pour passer à 25 % (contre 30 % en 2010). Ce bon résultat de 2011 conduit 82 % des entreprises dans une logique de croisière, de renforcement ou de croissance et seulement 18 % en ralentissement (31 % l'année précédente). Sur trois ans, 58 % des unités sont en développement et 9 % en croisière dynamique, ce qui signifie une volonté d'aller de l'avant et un certain dynamisme des entreprises de cette catégorie. Néanmoins, il reste important de souligner qu'un quart d'entre elles sont dans une phase de déclin.

Résultat économique total (échantillon constant 2010/11)

Moyenne par hectare de SAU	2010	2011	évolution
Produit brut par ha (€)	12 452	13 675	+ 9,8 %
Charges totales par ha (€)	13 468	13 533	+ 0,5 %
Marge nette par ha (€)	- 1 015	142	
SAU	40,4	40,7	+ 0,8 %
SAU verger	19,3	18,8	- 2,9 %

Moyenne par UTA	2010	2011	évolution
Produit brut par UTA (€)	50 424	53 383	+ 5,9 %
Charges totales par UTA (€)	55 275	51 673	- 6,5 %
Marge nette par UTA (€)	- 4 851	1 710	
Nombre d'UTA	7,86	9,20	+ 17,0 %

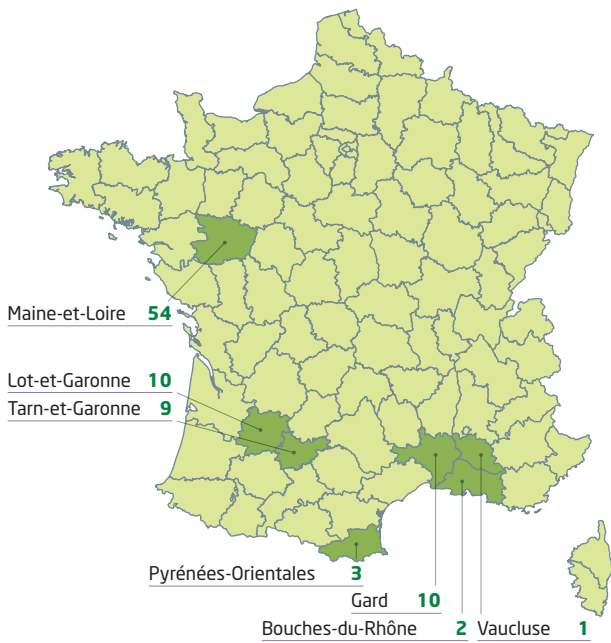
Moyenne par exploitation	2010	2011	évolution
Produit brut (€)	432 117	470 877	+ 9 %
Charges totales (€)	468 611	441 132	- 5,9 %
Marge nette (€)	- 36 494	29 745	
Résultat familial* (€)	- 12 362	54 280	

* résultat familial = marge nette + salaires familiaux estimés

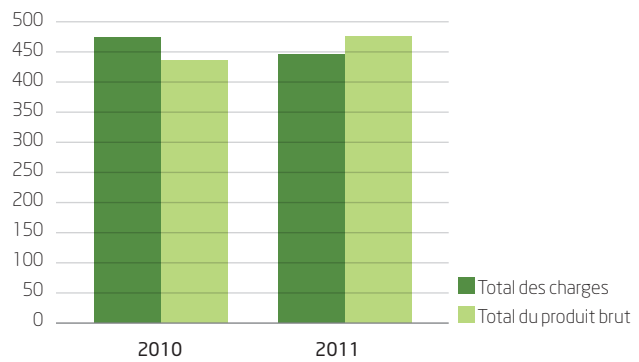
Résultats financiers 2011

	Risque nul/faible	Risque moyen/élevé
Effectif	67	22
SAU totale (ha)	40,0	43,0
SAU verger (ha)	18,8	18,8
UTA totale	9,9	7,1
Charges totales (€)	464 048	371 341
Produit brut (€)	508 804	355 372
Marge nette (€)	44 756	- 15 969
Résultat familial (€)	69 644	7 488
Actif total (€)	594 348	441 316
Annuités/produit brut	8 %	17 %
Taux endettement	41 %	119 %

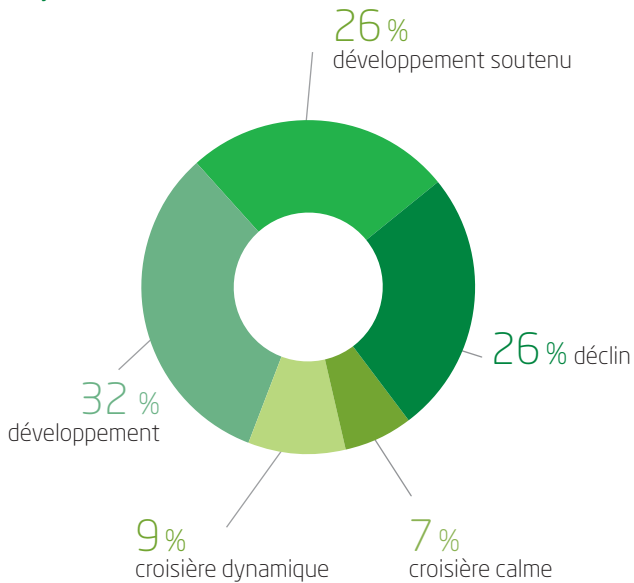
Répartition géographique de l'échantillon (89 exploitations)



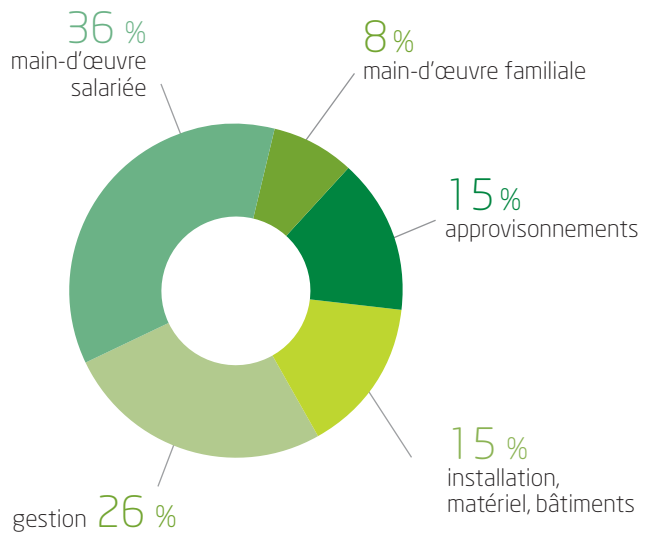
Évolution économique de l'exploitation
(en milliers d'euros)



Trajectoire financière 2009/2010/2011



Répartition des charges



Producteurs de pêches spécialisés

- Ils produisent des pêches ou des abricots. Une minorité cultive également des cerises. Ce type réalise avec l'arboriculture presque **84 %** du chiffre d'affaires.
- Les surfaces en verger sont assez importantes, 18,7 ha en moyenne, et constituent **88 %** de la SAU totale.
- La répartition géographique est la suivante : **85 %** dans les Pyrénées-Orientales, **12 %** dans le Gard, **1 %** dans la Drôme et la même part dans les Bouches-du-Rhône.

Après une campagne 2010 médiocre, les producteurs de pêches ont connu une campagne 2011 catastrophique, ce qui avait déjà été le cas 2 ans auparavant, en 2009. Le produit total a diminué de 9,4 % alors que les charges ont diminué de seulement 2,4 %, essentiellement en frais de main d'œuvre et de gestion. La rentabilité s'est donc fortement dégradée (-36 K€ en 2011 contre -12,1 K€ en 2010).

La situation financière est, par conséquent, très préoccupante, avec notamment 63 % des exploitations en risque financier moyen ou élevé, soit presque 10 points de plus qu'en 2010.

Une part considérable, c'est-à-dire trois entreprises sur quatre sont en ralentissement et ne dégagent pas de ressource pour investir. Cela apparaît très inquiétant quant à l'avenir des exploitations appartenant à cette typologie. Seulement 6 % ont pu poursuivre une politique de croissance et le reste sont en renforcement (12 %) ou en croisière (7 %). Les phases de vie sur 3 ans montrent, dans l'ensemble, un groupe qui souffre de résultats négatifs depuis plusieurs années : 49 % sont en déclin, alors qu'à l'opposé seuls 32 % sont en développement.

Résultat économique total (échantillon constant 2010/11)

Moyenne par hectare de SAU	2010	2011	évolution
Produit brut par ha (€)	12 206	11 443	- 6,2 %
Charges totales par ha (€)	13 191	13 959	+ 5,8 %
Marge nette par ha (€)	- 985	- 2 516	
SAU	22,46	21,25	- 5,4 %
SAU verger	19,38	18,68	- 3,6 %

Moyenne par UTA	2010	2011	évolution
Produit brut par UTA (€)	37 928	34 980	- 7,8 %
Charges totales par UTA (€)	40 473	42 221	+ 4,3 %
Marge nette par UTA (€)	- 2 545	- 7 241	
Nombre d'UTA	8,08	9,50	+ 17,6 %

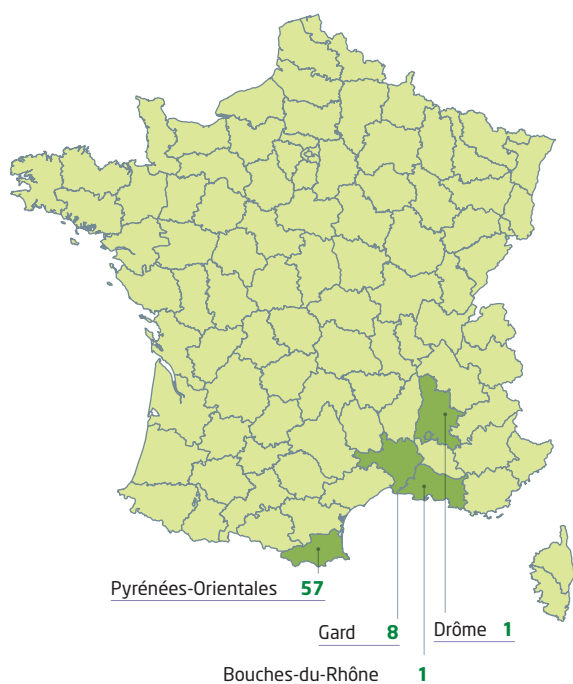
Moyenne par exploitation	2010	2011	évolution
Produit brut (€)	345 407	312 775	- 9,4 %
Charges totales (€)	357 484	348 758	- 2,4 %
Marge nette (€)	- 12 077	- 35 983	
Résultat familial* (€)	13 862	- 9 612	

* résultat familial = marge nette + salaires familiaux estimés

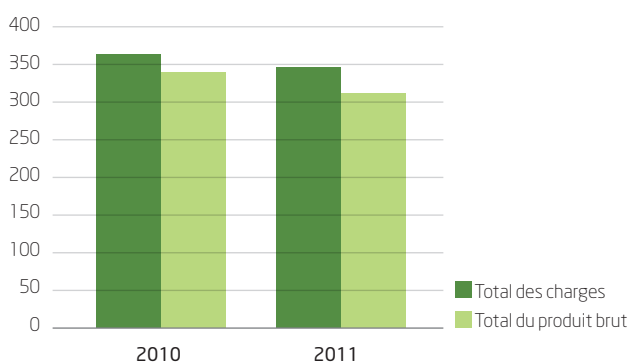
Résultats financiers 2011

	Risque nul/faible	Risque moyen/élevé
Effectif	25	42
SAU totale (ha)	22,0	20,8
SAU verger (ha)	18,1	19,0
UTA totale	7,1	11,0
Charges totales (€)	281 097	389 032
Produit brut (€)	257 783	345 509
Marge nette (€)	- 23 314	- 43 524
Résultat familial (€)	5 234	- 18 449
Actif total (€)	197 694	266 769
Annuités/produit brut	5 %	12 %
Taux endettement	32 %	161 %

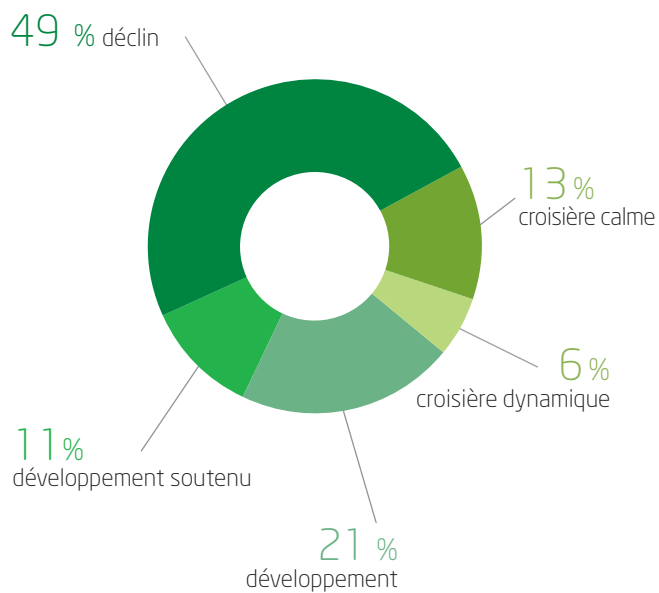
Répartition géographique de l'échantillon (67 exploitations)



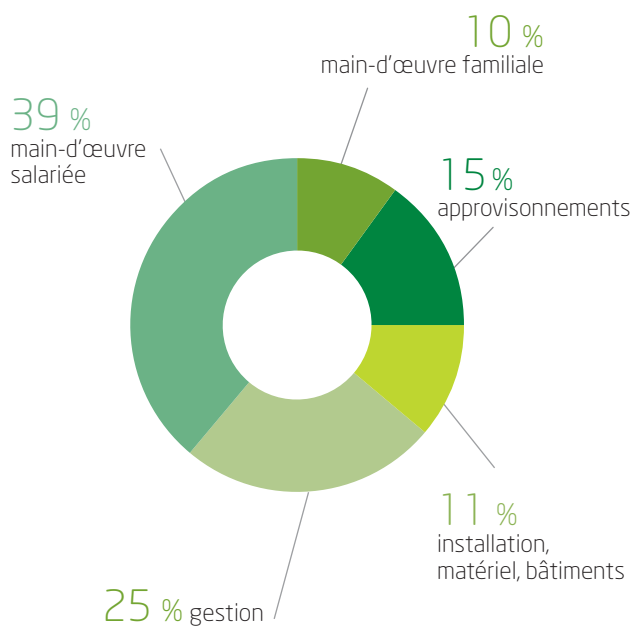
Évolution économique de l'exploitation (en milliers d'euros)



Trajectoire financière 2009/2010/2011



Répartition des charges



Producteurs d'abricots spécialisés

- Ce type regroupe des exploitations spécialistes de l'abricot (87 % du verger), complété par un peu de cerise. Le verger couvre 15 ha, soit la moitié de la SAU. Le chiffre d'affaire de l'arboriculture représente 70 % du chiffre d'affaire total. Le reste provient essentiellement de la vigne.
- 52 % sont situées dans la Drôme, 31 % dans le Gard, 11 % dans les Pyrénées-Orientales et 6 % en Ardèche.

En 2011, le produit a progressé de 11,7 % grâce à une bonne campagne d'abricot pendant que les charges enregistraient également une hausse de 10,2 %. Du côté des charges, tous les postes ont augmenté (notamment les postes gestion +14,8 % et main d'œuvre +9,7 %). La marge nette est en hausse : +9,3 K€ (contre 5,1 K€ en 2010).

35 % des exploitations sont en situation de risque moyen ou élevé. Les comportements de ralentissement (25 %) sont en hausse au détriment des renforcements (33 %). Sur 3 ans, 57 % des exploitations sont en développement tandis qu'à l'inverse 20 % sont en déclin, ce qui malgré une forte hausse (+10 points) est le taux le plus faible de l'ensemble de l'échantillon.

Résultat économique total (échantillon constant 2010/11)

Moyenne par hectare de SAU	2010	2011	évolution
Produit brut par ha (€)	8 286	9 332	+ 12,6 %
Charges totales par ha (€)	8 267	9 324	+ 12,8 %
Marge nette par ha (€)	19	8	- 57,9 %
SAU	31,09	30,14	- 3,1 %
SAU verger	14,72	15,05	+ 2,2 %

Moyenne par UTA	2010	2011	évolution
Produit brut par UTA (€)	46 600	51 853	+ 11,3 %
Charges totales par UTA (€)	47 075	52 902	+ 12,4 %
Marge nette par UTA (€)	- 476	- 1 049	
Nombre d'UTA	4,75	6,00	+ 26,3 %

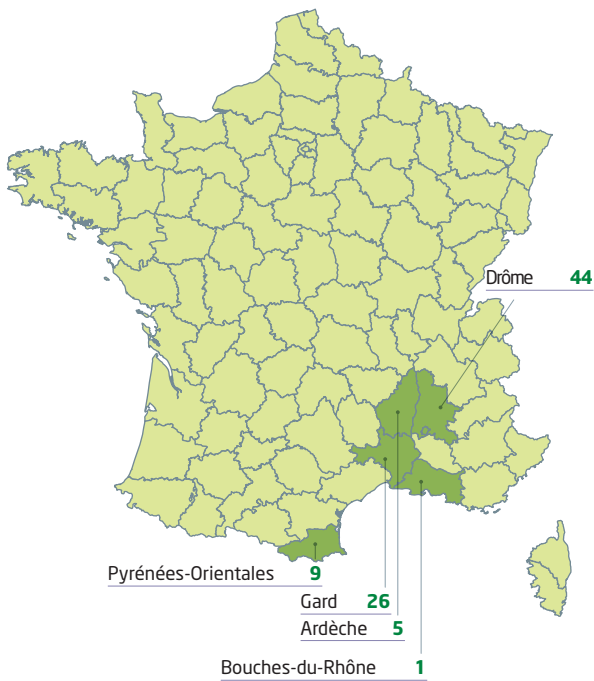
Moyenne par exploitation	2010	2011	évolution
Produit brut (€)	243 437	271 963	+ 11,7 %
Charges totales (€)	238 332	262 646	+ 10,2 %
Marge nette (€)	5 105	9 317	+ 82,5 %
Résultat familial* (€)	28 441	33 042	+ 16,2 %

* résultat familial = marge nette + salaires familiaux estimés

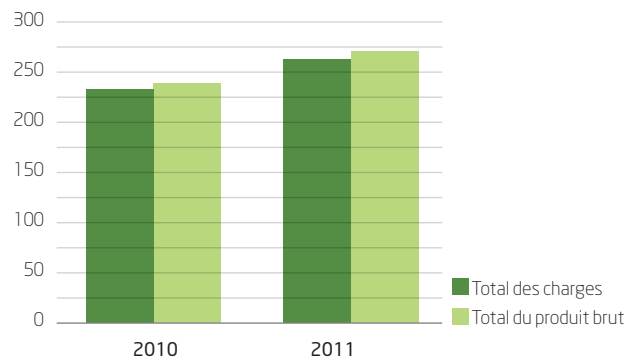
Résultats financiers 2011

	Risque nul/faible	Risque moyen/élevé
Effectif	55	30
SAU totale (ha)	30,6	29,2
SAU verger (ha)	13,4	18,1
UTA totale	5,6	6,8
Charges totales (€)	264 330	259 558
Produit brut (€)	291 952	235 316
Marge nette (€)	27 622	- 24 243
Résultat familial (€)	52 893	- 3 350
Actif total (€)	335 277	267 189
Annuités/produit brut	6 %	19 %
Taux endettement	30 %	87 %

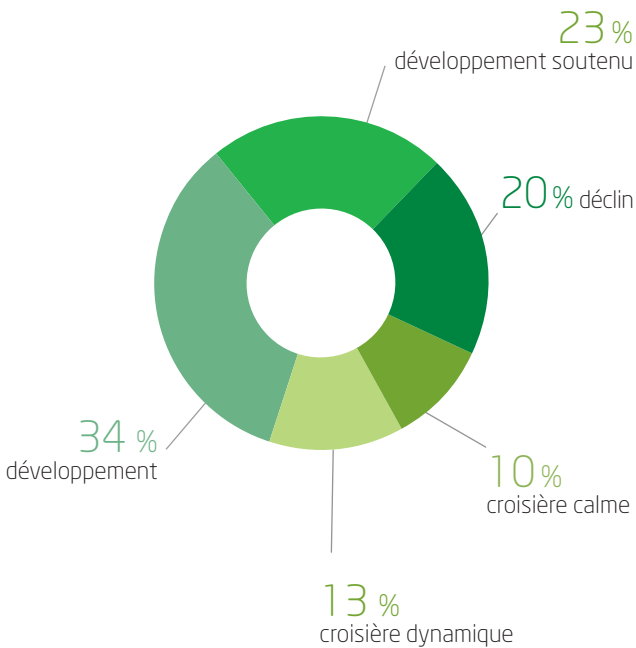
Répartition géographique de l'échantillon (85 exploitations)



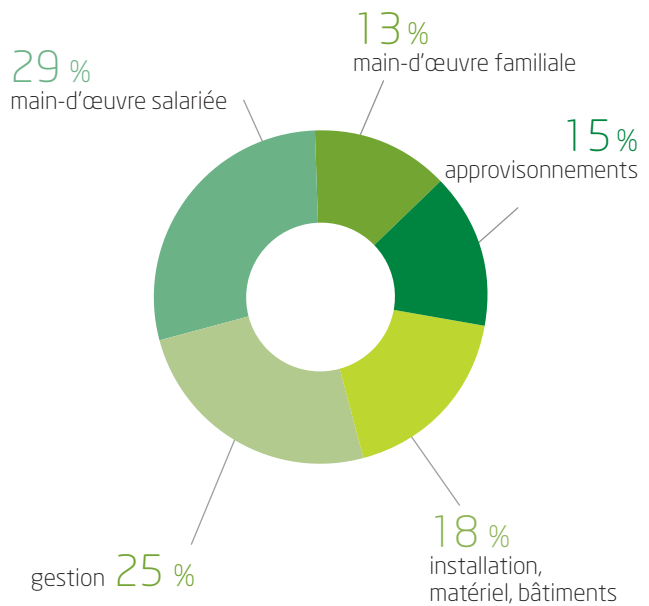
Évolution économique de l'exploitation (en milliers d'euros)



Trajectoire financière 2009/2010/2011



Répartition des charges



Producteurs de pêches diversifiés

- Ils produisent tous des fruits à noyau, surtout pêches et/ou abricots. Ces exploitations sont assez spécialisées en arboriculture : 7 % du chiffre d'affaires est constitué par d'autres cultures (grandes cultures et légumes essentiellement). Le verger constitue **73 %** de la SAU totale et couvre en moyenne 31 ha. Chaque exploitation emploie en moyenne 15,5 UTA (actifs en équivalent temps-plein).
- La répartition géographique est la suivante : **54 %** se situent dans la Drôme, **14 %** dans les Pyrénées Orientales, également **14 %** en Ardèche et dans le Gard, **3 %** dans les Bouches-du-Rhône.

Après une année 2010 légèrement positive, le produit brut a reculé de 2,7 % et les charges ont augmenté de 3,8 %. En conséquence, la rentabilité se dégrade pour atteindre une marge nette négative de -28,9 K€ (contre +5,2 K€ en 2010).

La situation financière a peu évolué en matière de risques ; on compte 43 % d'exploitations à risque moyen ou élevé. Au niveau du comportement financier, les situations extrêmes se sont renforcées, 37 % des unités sont en situation de ralentissement et, à l'opposé, 31 % affichent une croissance. Sur trois ans, il y a un fort clivage entre 27 % d'exploitations en déclin et 60 % en situation de développement, dont seulement 33 % le sont de manière soutenue.

Résultat économique total (échantillon constant 2010/11)

Moyenne par hectare de SAU	2010	2011	évolution
Produit brut par ha (€)	12 186	11 305	- 7,2 %
Charges totales par ha (€)	12 318	12 416	+ 0,8 %
Marge nette par ha (€)	- 132	- 1 111	
SAU	41,98	42,30	+ 0,8 %
SAU verger	30,74	30,93	+ 0,6 %

Moyenne par UTA	2010	2011	évolution
Produit brut par UTA (€)	36 593	35 212	- 3,8 %
Charges totales par UTA (€)	37 953	39 273	+ 3,5 %
Marge nette par UTA (€)	- 1 360	- 4 061	
Nombre d'UTA	14,21	15,50	+ 9,1 %

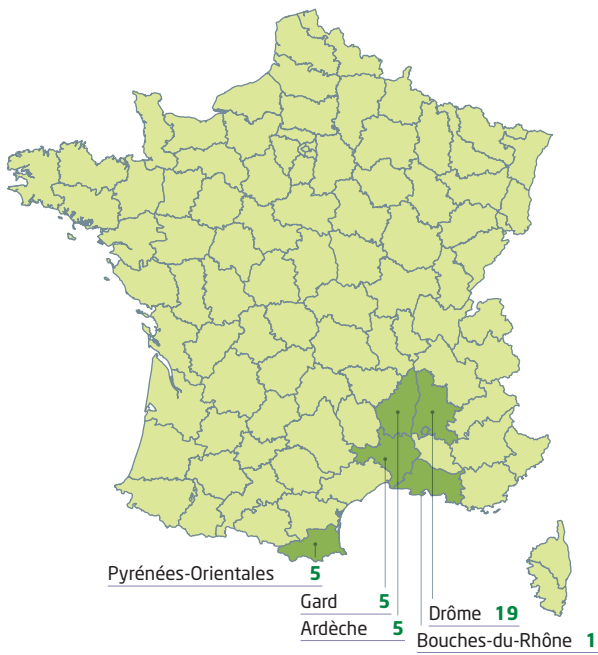
Moyenne par exploitation	2010	2011	évolution
Produit brut (€)	529 402	515 287	- 2,7 %
Charges totales (€)	524 214	544 169	+ 3,8 %
Marge nette (€)	5 188	- 28 882	
Résultat familial* (€)	29 282	- 4 386	

* résultat familial = marge nette + salaires familiaux estimés

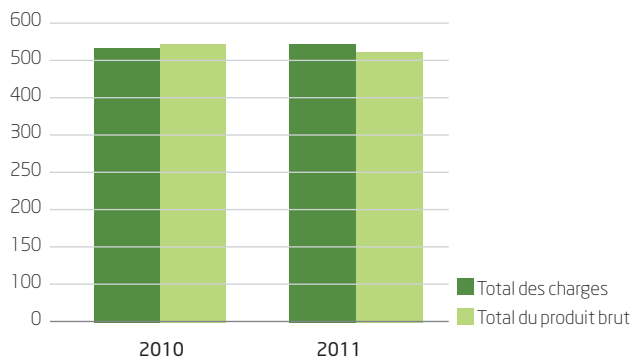
Résultats financiers 2011

	Risque nul/faible	Risque moyen/élevé
Effectif	20	15
SAU totale (ha)	44,7	39,0
SAU verger (ha)	31,5	30,2
UTA totale	15,5	15,6
Charges totales (€)	574 314	503 976
Produit brut (€)	575 494	435 011
Marge nette (€)	1 180	- 68 965
Résultat familial (€)	25 290	- 43 955
Actif total (€)	464 318	343 844
Annuités/produit brut	6%	11%
Taux endettement	39%	176 %

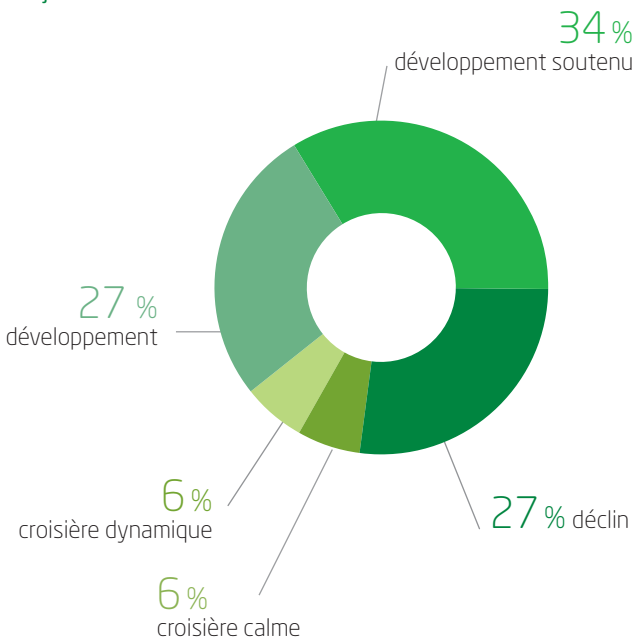
Répartition géographique de l'échantillon (35 exploitations)



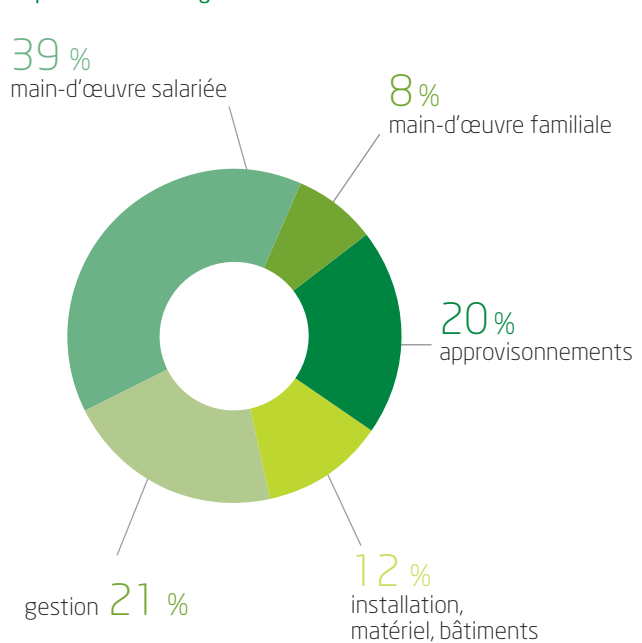
Évolution économique de l'exploitation
(en milliers d'euros)



Trajectoire financière 2009/2010/2011



Répartition des charges



Producteurs de pommes associées

- Il s'agit d'exploitations cultivant des vergers en pommiers et/ou poiriers associés à de la cerise, de l'abricot, de la pêche ou de la prune. Néanmoins la pomme représente en moyenne plus de 49 % du verger.
- Le produit de l'arboriculture représente environ 82 % du chiffre d'affaires total. Cependant la surface de verger représente un peu plus de la moitié de la SAU. Les grandes cultures sont la première activité non arboricole en termes de chiffre d'affaires.
- 32 % se situent dans le Gard, 29 % dans le Lot-et-Garonne, 16 % en Tarn-et-Garonne, 11 % dans la Drôme, 5 % respectivement dans les Pyrénées Orientales et dans le Vaucluse.

Pour la première fois depuis 4 ans, la marge nette est positive pour les producteurs de pommes non spécialisés. Le produit brut a progressé de 9,9 % et les charges de 3 %. A l'exception de la prune, le produit de l'arboriculture s'est renforcé pour l'ensemble des principaux fruits (pomme, poire, pêche, abricot et cerise). Certains postes de charges ont connu une hausse par rapport à 2010 et, particulièrement, les postes approvisionnement (+9,4 %) et installation bâtiment (+7,2 %).

Malgré ce résultat économique revalorisé par rapport aux années antérieures, la situation financière demeure préoccupante avec 42 % d'exploitations en situation de risque moyen ou élevé. Les comportements financiers sont très hétérogènes avec 24 % d'entreprises en ralentissement, 37 % en renforcement, mais aussi 26 % en situation de croissance. Sur 3 ans, 40 % des exploitations sont en développement et 34 % en déclin.

Résultat économique total (échantillon constant 2010/11)

Moyenne par hectare de SAU	2010	2011	évolution
Produit brut par ha (€)	8 836	10 192	+ 15,3 %
Charges totales par ha (€)	9 542	10 583	+ 10,9 %
Marge nette par ha (€)	- 706	- 391	
SAU	51,98	50,57	- 2,7 %
SAU verger	29,71	28,57	- 3,8 %

Moyenne par UTA	2010	2011	évolution
Produit brut par UTA (€)	57 361	63 612	+ 10,9 %
Charges totales par UTA (€)	61 540	63 715	+ 3,5 %
Marge nette par UTA (€)	- 4 179	- 103	
Nombre d'UTA	5,94	7,40	+ 24,6 %

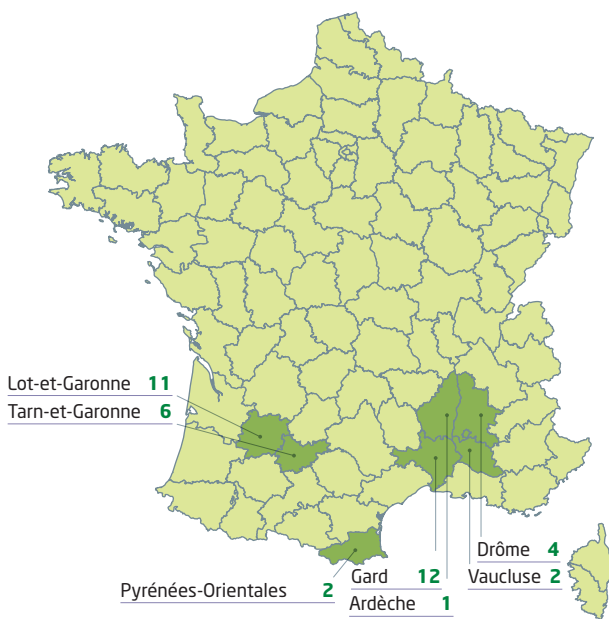
Moyenne par exploitation	2010	2011	évolution
Produit brut (€)	480 933	528 646	+ 9,9 %
Charges totales (€)	510 603	525 717	+ 3,0 %
Marge nette (€)	- 29 670	2 928	
Résultat familial* (€)	- 3 143	29 897	

* résultat familial = marge nette + salaires familiaux estimés

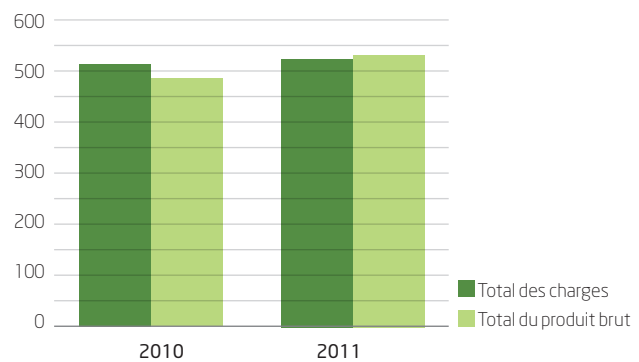
Résultats financiers 2011

	Risque nul/faible	Risque moyen/élevé
Effectif	22	16
SAU totale (ha)	51,8	48,9
SAU verger (ha)	35,3	19,3
UTA totale	7,8	6,8
Charges totales (€)	584 778	444 510
Produit brut (€)	598 593	432 469
Marge nette (€)	13 815	-12 040
Résultat familial (€)	44 592	9 691
Actif total (€)	765 035	448 633
Annuités/produit brut	8 %	11 %
Taux endettement	43 %	175 %

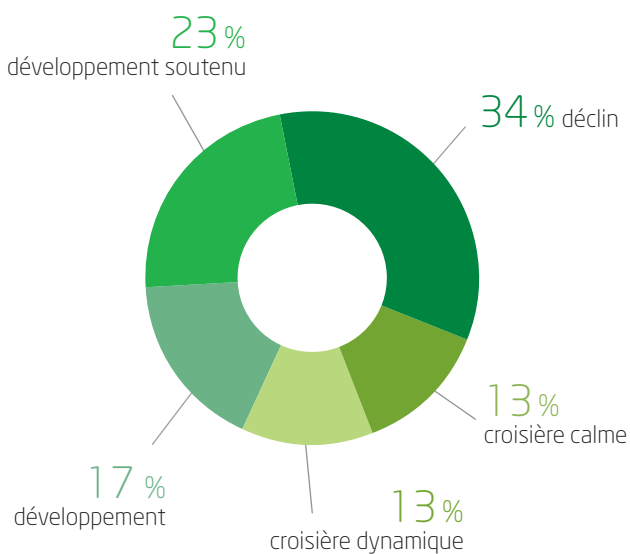
Répartition géographique de l'échantillon (38 exploitations)



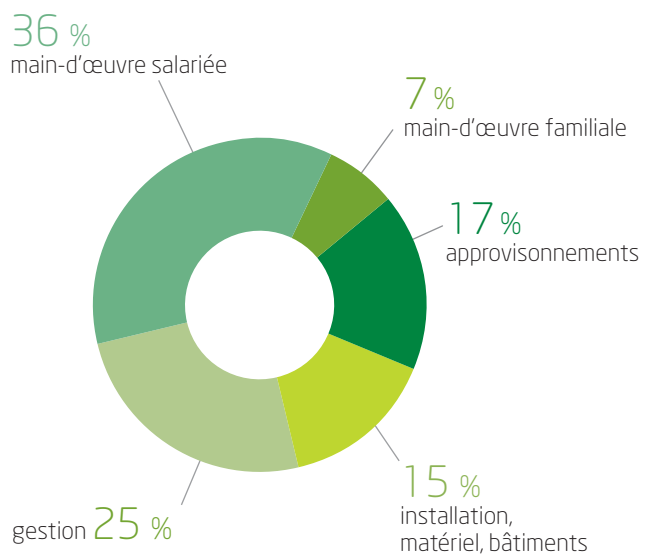
Évolution économique de l'exploitation (en milliers d'euros)



Trajectoire financière 2009/2010/2011



Répartition des charges



Producteurs à verger diversifié

- Ce type regroupe des exploitations cultivant plusieurs espèces : par ordre de fréquence, la cerise et l'abricot (83 % et 62 % des unités), la prune (29 %), la pêche (26 %) et la pomme (17 %). La part des deux premières espèces s'accroît au fil du temps et représente plus la moitié du verger total. En surface, le verger couvre en moyenne 15,7 ha et représente 44 % de la SAU. Avec le type spécialisés en abricot, c'est la plus petite taille de l'ensemble de l'observatoire.
- Le produit de l'arboriculture représente **61 %** du produit total et la vigne est la culture la plus souvent associée.
- **56 %** des exploitations proviennent du Gard, **20 %** de la Drôme, **9 %** du Vaucluse, **6 %** de l'Ardèche, **6 %** du Lot-et-Garonne et **3 %** des Pyrénées-Orientales.

En 2011, le produit a quelque peu augmenté de 1,6 % pendant que les charges enregistraient une très légère baisse de 0,3 %. C'est, à la fois, l'augmentation du produit non arboricole et du produit arboricole qui explique cette hausse. Du côté des charges, le poste main d'œuvre a été bien maîtrisé puisqu'il a diminué de 5,1 %. A l'opposé, le poste gestion est celui qui s'est le plus renforcé (+5,1 %). La marge nette est en hausse sensible mais demeure négative : -7,8 K€ (-11,8 K€ en 2010).

Le risque financier se stabilise à 35 % de risque moyen ou élevé en 2011. Les comportements extrêmes de ralentissement (30 %) et de croissance (26 %) diminuent au profit des renforcements (18 %) et des croisières (26 %). Sur 3 ans, 58 % des exploitations sont en développement tandis qu'à l'inverse les déclinés et croisières calmes concernent 33 % d'entre elles.

Résultat économique total (échantillon constant 2010/11)

Moyenne par hectare de SAU	2010	2011	évolution
Produit brut par ha (€)	8 095	7 355	- 9,1 %
Charges totales par ha (€)	8 722	8 030	- 7,9 %
Marge nette par ha (€)	- 627	- 675	
SAU	33,35	35,28	+ 5,8 %
SAU verger	14,97	15,72	+ 5,0 %

Moyenne par UTA	2010	2011	évolution
Produit brut par UTA (€)	48 305	52 093	+ 7,8 %
Charges totales par UTA (€)	52 715	56 122	+ 6,5 %
Marge nette par UTA (€)	- 4 410	- 4 029	
Nombre d'UTA	3,64	4,80	+ 31,9 %

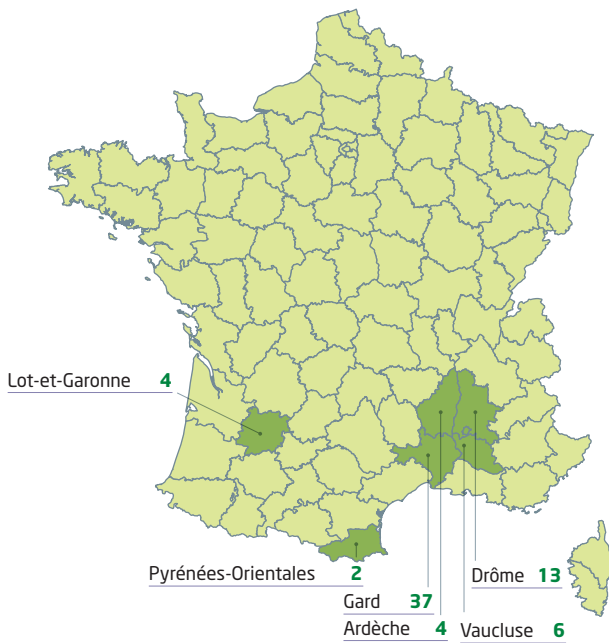
Moyenne par exploitation	2010	2011	évolution
Produit brut (€)	214 117	217 588	+ 1,6 %
Charges totales (€)	225 943	225 351	- 0,3 %
Marge nette (€)	- 11 826	- 7 763	
Résultat familial* (€)	9 285	13 700	+ 47,5 %

* résultat familial = marge nette + salaires familiaux estimés

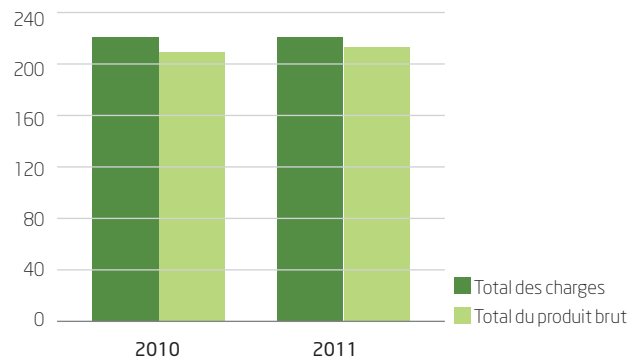
Résultats financiers 2011

	Risque nul/faible	Risque moyen/élevé
Effectif	43	23
SAU totale (ha)	34,9	36,0
SAU verger (ha)	15,5	16,2
UTA totale	4,6	5,1
Charges totales (€)	215 239	244 256
Produit brut (€)	214 021	224 257
Marge nette (€)	- 1 219	- 19 999
Résultat familial (€)	20 486	1 014
Actif total (€)	285 108	208 279
Annuités/produit brut	8 %	15 %
Taux endettement	33 %	131 %

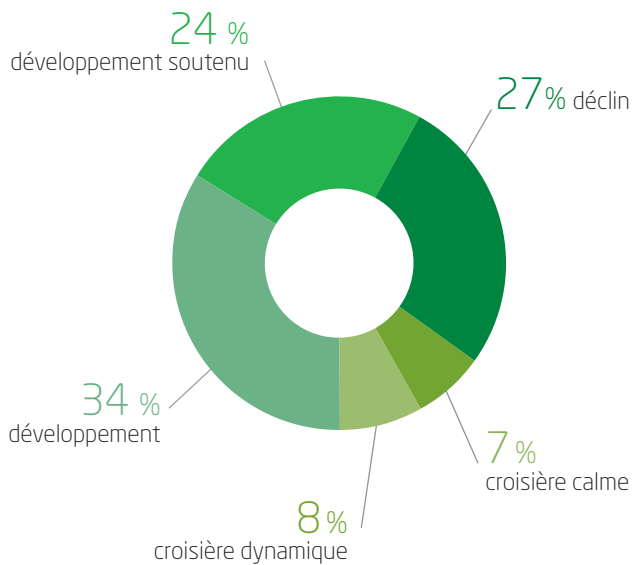
Répartition géographique de l'échantillon (66 exploitations)



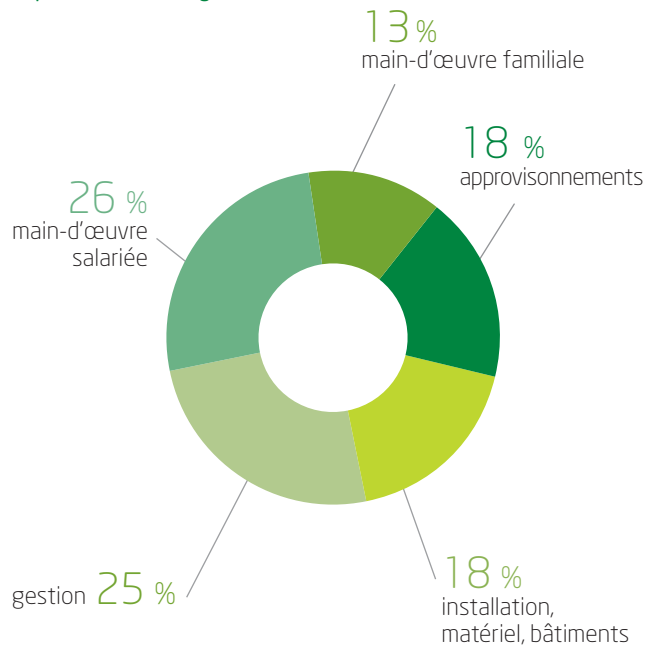
Évolution économique de l'exploitation (en milliers d'euros)

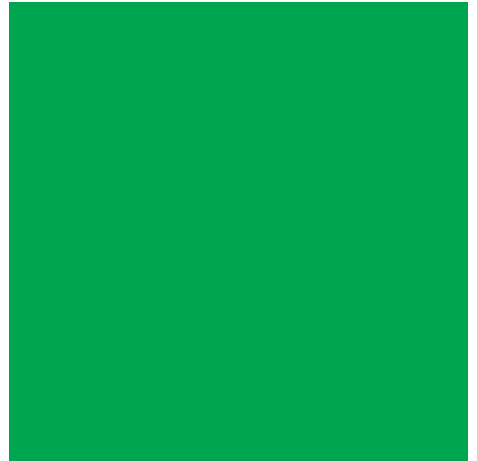
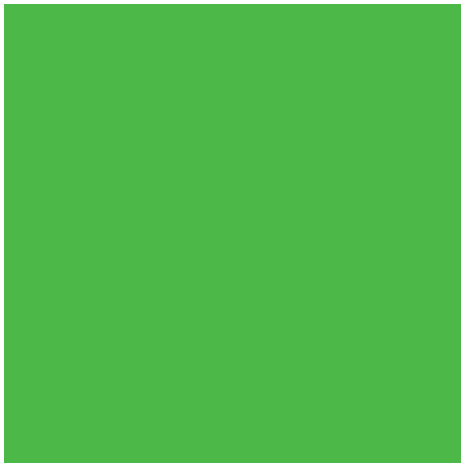


Trajectoire financière 2009/2010/2011



Répartition des charges





FranceAgriMer
12 rue Henri Rol-Tanguy / TSA 20002 / 93555 Montreuil-sous-Bois / www.franceagrimer.fr

CERFRANCE
18 rue Armorique / 75015 Paris

CTIFL
22 rue Bergère / 75009 Paris

FNPF
11 rue de la Baume / 75008 Paris

Rédaction : FranceAgriMer en collaboration avec CERFRANCE, CTIFL et FNPF

