

CÉRÉALES /
FRUITS ET LÉGUMES /
HORTICULTURE /
LAIT /
OLÉO-PROTÉAGINEUX /
PÊCHE ET AQUACULTURE /
PLANTES À PARFUM, AROMATIQUES ET MÉDICINALES /
SUCRE /
VIANDES BLANCHES /
VIANDES ROUGES /
VINS /

FranceAgriMer

L'entretien et l'aménagement
des jardins et terrasses en 2011



FranceAgriMer



Val'hor
Les professionnels du viticole



TNS



TNS Sofres

L'entretien et l'aménagement des jardins et terrasses en 2011



Méthodologie

1



TNS Sofres



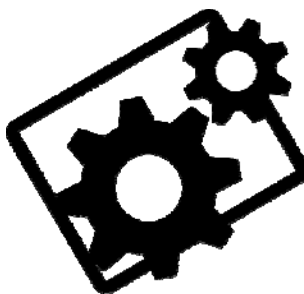
Rappel de la méthodologie



Échantillon

■ Etude réalisée à partir du Panel consommateurs de TNS Sofres, Métascope, représentatif des ménages français selon les critères sociodémographiques usuels : région de résidence, catégorie d'agglomération, âge du chef de ménage, catégorie socio-professionnelle du chef de ménage, nombre de personnes au foyer.

■ Parmi les 20 000 ménages du Panel Métascope, un sous-échantillon représentatif de 8 000 ménages a reçu le questionnaire.



Mode de recueil

■ Un questionnaire de 1 page a été adressé, par voie postale aux 8 000 ménages de Métascope sélectionnés

■ 6 281 questionnaires ont été exploités.



Dates de terrain

■ Le terrain s'est déroulé sur la vague Métascope du mois de décembre 2011 (remplissage par les panélistes en janvier 2012).

Principaux résultats

2



Eléments à retenir

- Aujourd'hui, **7 ménages sur 10 (environ 19 millions)** possèdent un jardin ou une terrasse. Si un jardin est présent dans plus de la moitié des foyers français (60%), la terrasse (39%) ne l'est que chez quatre ménages sur dix et à peine plus d'un quart possède à la fois un jardin et une terrasse (28%).
- Le **recours à un prestataire** extérieur pour l'entretien et l'aménagement des jardins et terrasses est **stable** comparé à 2010 (14%). Les prestations pour le **jardin** sont de loin celles auxquelles les ménages français ont le plus recours : plus de 9 sur 10.
- Lorsqu'ils font appel à un prestataire, les ménages français privilégient, et ce, de façon plus marquée en 2011, les **jardiniers professionnels, entreprises de jardins et paysagistes** (41% vs. 37% en 2010). Cette année encore un prestataire sur cinq est une personne non rémunérée (19%).
- La **somme moyenne dépensée augmente légèrement** cette année, dépassant le seuil des mille euros (1049€), avec 5% des foyers dépensant plus de 4 000€ ; mais la moitié des ménages consacre toujours un budget de moins de 500€ à ces prestations. Les dépenses liées à la **création sont les plus coûteuses**. (15% seulement de ceux qui réalisent une prestation y ont recours mais elles représentent 39% du budget).
- En 2011, les prestations les **plus répandues sont toujours des prestations d'entretien** (92%) : élagage des arbres, entretien de la pelouse, entretien et plantation des végétaux d'ornements... Parmi l'ensemble des prestations réalisées, c'est **l'entretien de la pelouse** qui est le plus fréquemment réalisé et qui constitue donc le plus gros budget de dépenses.

Les jardins et terrasses des Français

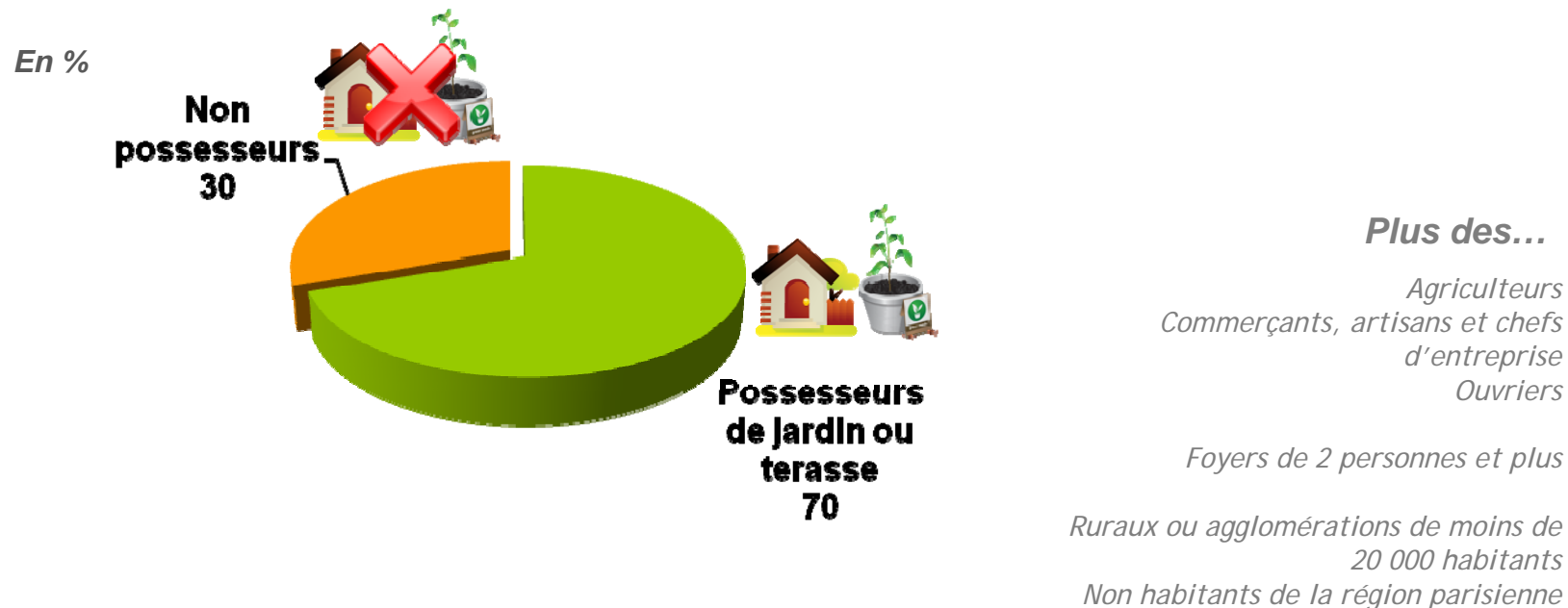
3



TNS Sofres



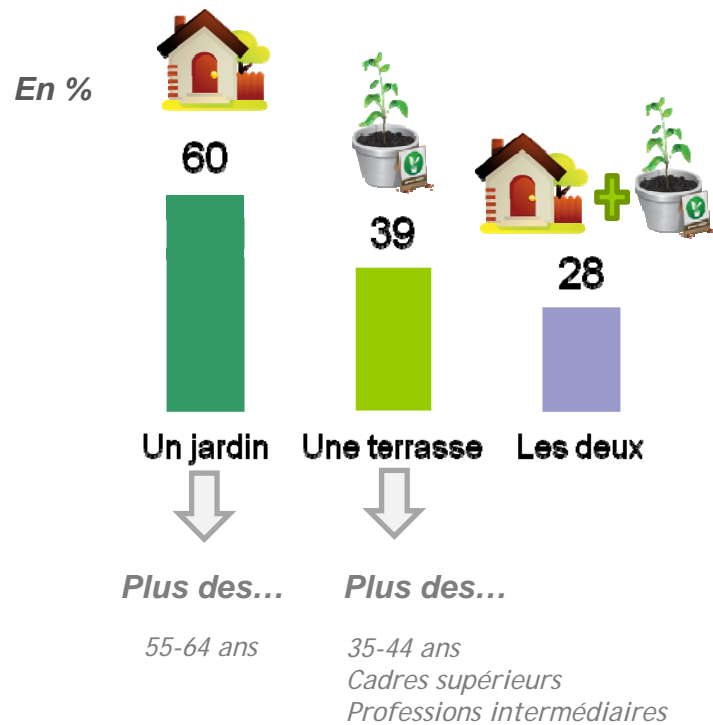
19 millions de foyers français possèdent un jardin ou un terrasse (70% des ménages) avec toujours une surreprésentation de la ruralité, des familles et de certaines catégories socioprofessionnelles.



Base: Ensemble des ménages (n=6281)

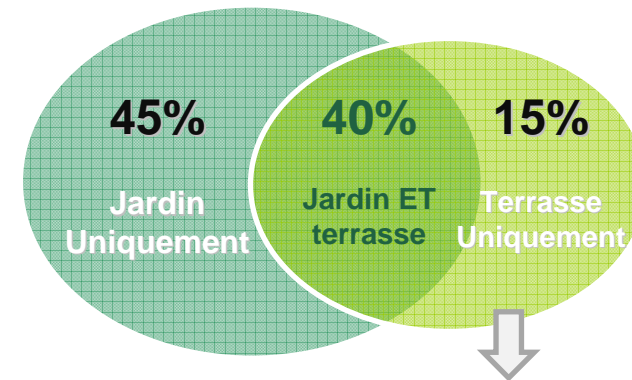
Question : Possédez-vous un jardin ou une terrasse dans votre résidence principale ou secondaire ?

L'équipement en jardin devance très nettement les terrasses, qui apparaissent la plupart du temps comme un complément sauf auprès d'une population très ciblée : jeunes parisiens PCS+



Base: Ensemble des ménages (n=6281)

Parmi les possesseurs de jardins ou terrasses, 85% possèdent un jardin



Plus des...
Parisiens
Moins de 35 ans
PCS + (cadre ou professions intermédiaires)

Base: Ensemble des ménages possesseurs de jardin ou terrasse (n=4225)

Question : Possédez-vous un jardin ou une terrasse dans votre résidence principale ou secondaire ?

Le recours à un prestataire extérieur

4



TNS Sofres



Le recours à une entreprise ou une personne extérieure est stable (14%) et concerne toujours davantage les personnes âgées, les parisiens, les cadres et les possesseurs de jardins ou terrasse de grandes surfaces.

En %



des possesseurs de jardin ou de terrasse ont eu recours à un prestataire extérieur

vs 13% en 2010

On trouve significativement plus de possesseurs de jardin ou terrasse ayant eu recours à un prestataire extérieur parmi les foyers suivants :

>Les **65 ans** et plus

>Région **parisienne**

>Les **cadres** supérieurs, professions libérales

>Les **inactifs**

>Les foyers **d'une personne**



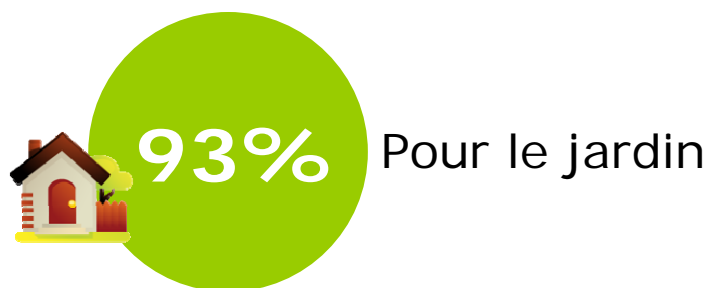
>Jardin d'au moins **1 500 m²**

>Terrasse d'au moins **60 m²**

Les prestations pour le jardin sont de loin celles auxquelles les ménages français ont le plus recours : plus de 9 sur 10 d'entre-elles concernent le jardin.

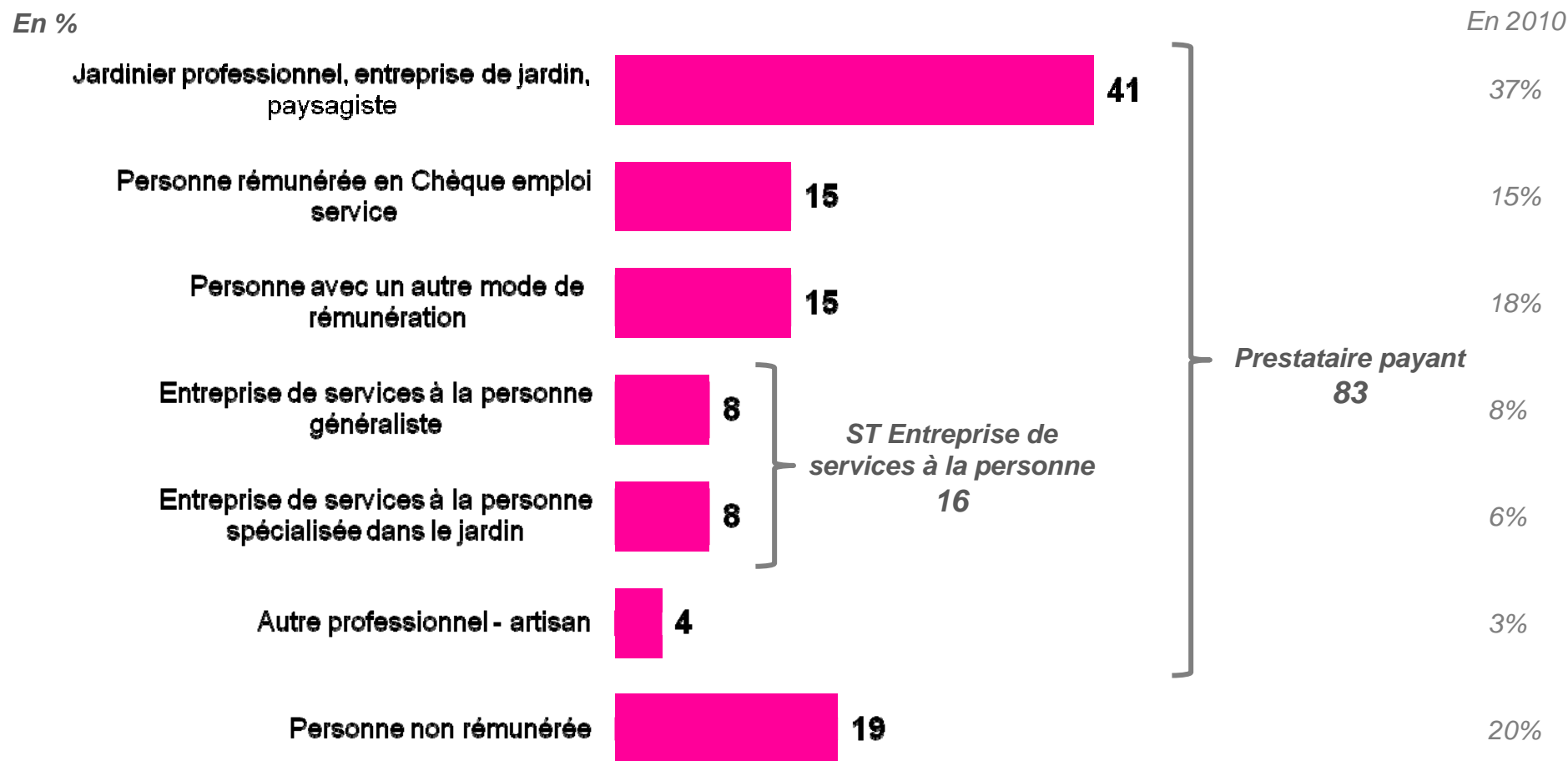
Parmi les possesseurs de jardins ou terrasses ayant fait appel à un prestataire :

En %



La majorité des ménages (56% d'entre eux) qui réalisent des prestations pour leur terrasse en font également pour leur jardin.

Les prestataires utilisés sont les mêmes qu'en 2010 avec une légère accentuation de la prédominance des jardiniers professionnels, entreprises de jardin et paysagistes.

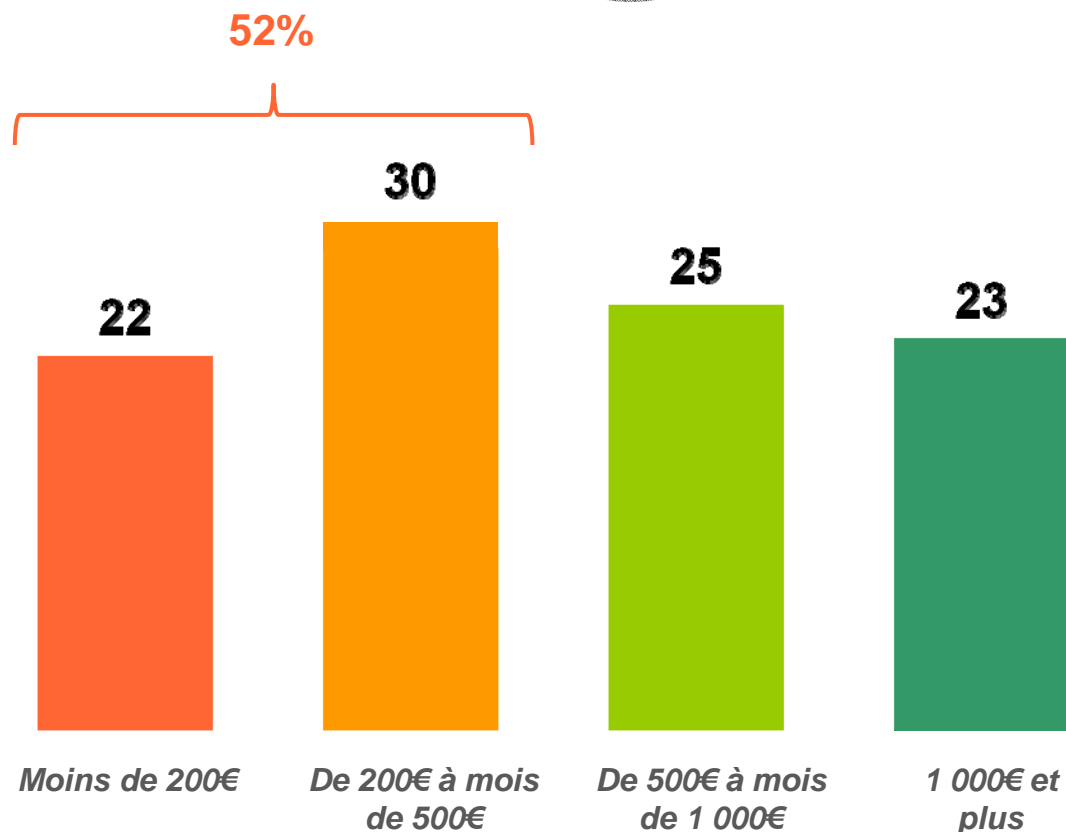


La somme moyenne globale dépensée pour l'ensemble des services est en légère hausse cette année mais la moitié des ménages dépense toujours moins de 500€.

En %

Somme moyenne: **1 049€**

vs 980€ en 2010

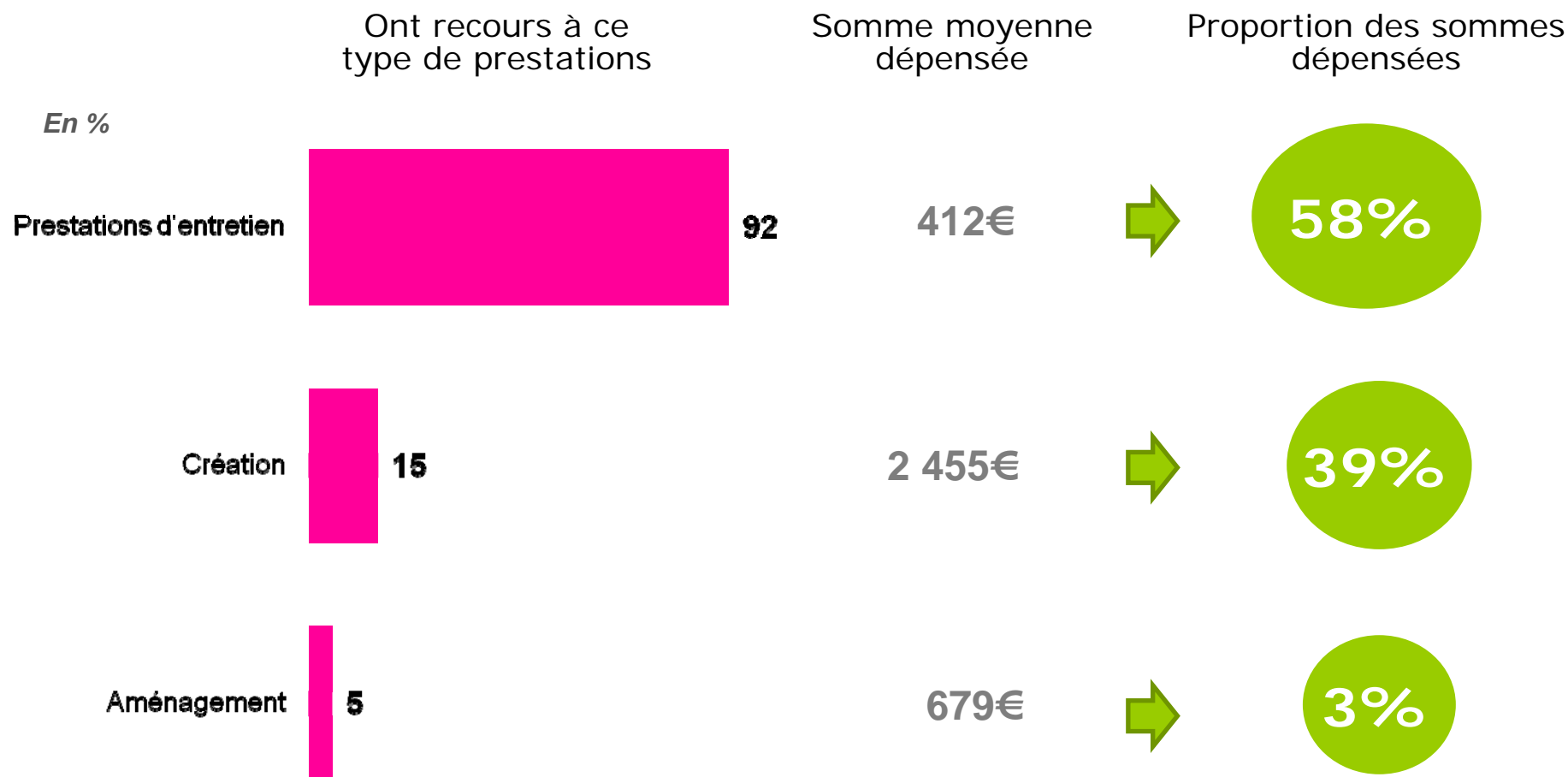


L'entretien et l'aménagement des jardins et terrasses en 2011

Base: Ont eu recours à un prestataire en 2011 (584)

Question : Combien au total avez-vous dépensé en 2011 pour ces services, y compris la fourniture de plantes, engrais, etc. ?

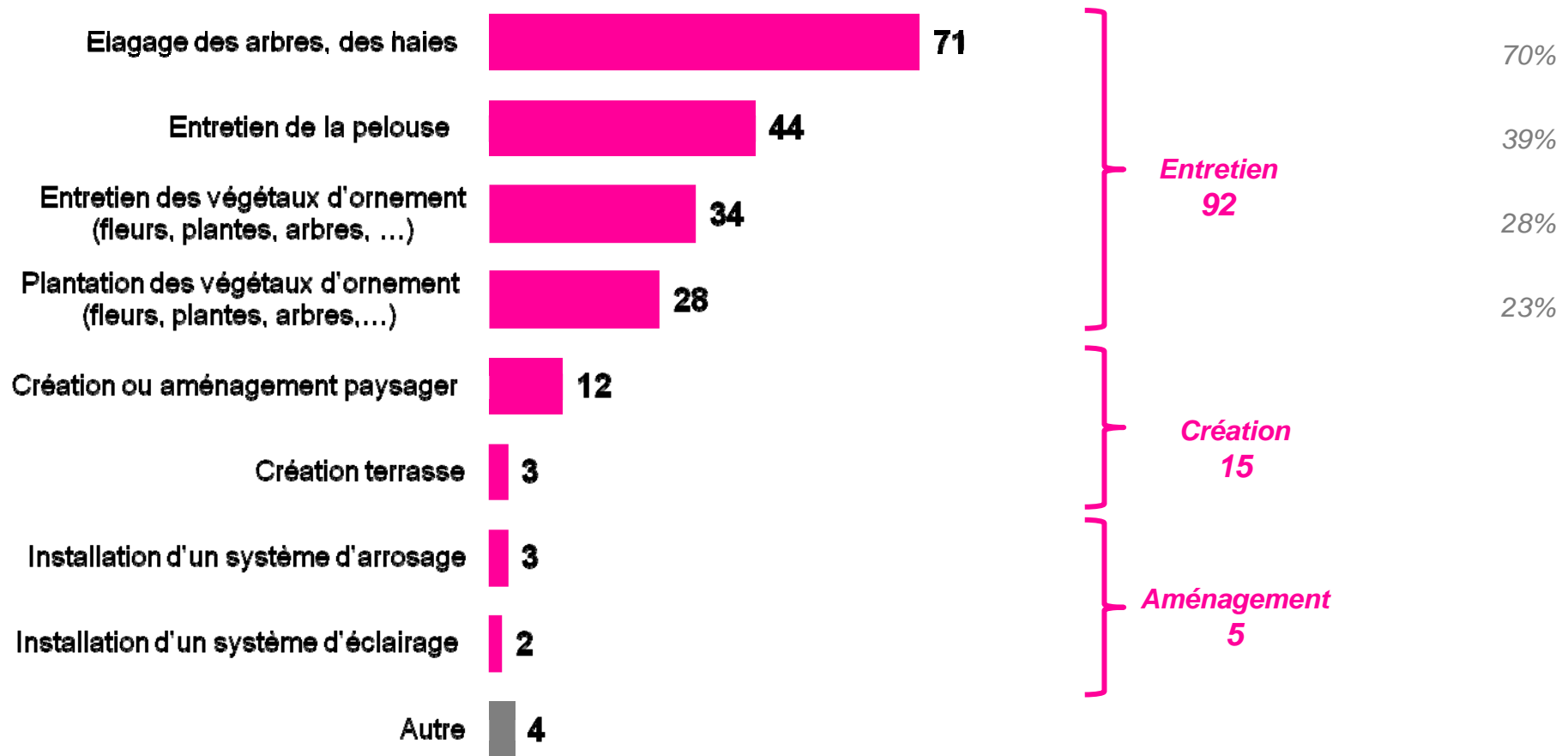
Si les prestations d'entretien sont les plus répandues, ce sont les dépenses de création qui génèrent proportionnellement le plus de dépenses



Les prestations d'entretien et notamment l'élagage des arbres sont les prestations les plus répandues en 2011

En %

En 2010



L'entretien et l'aménagement des jardins et terrasses en 2011

Base: Ont eu recours à un prestataire en 2011 (584)

Question : Pour chacune des prestations suivantes réalisées en 2011, indiquez la destination, le prestataire, la fréquence et le montant dépensé

Focus Création : Seuls 15% de ceux qui font appel à un prestataire le font pour des prestations de création (aménagement paysager ou création de terrasse) : une population « niche »



De ceux qui font appel à un prestataire extérieur le font pour des prestations de création

On trouve significativement plus de prestations de création parmi les foyers suivants :

- >Les **moins de 45 ans**
 - >Les **ouvriers, employés, professions intermédiaires**
 - >Les **commerçants et chefs d'entreprise**
 - >Les foyers **de 3 personnes ou plus**
-
- >Terrasse d'au moins **40 m²**
 - >Jardin entre **100 et 1 000 m²**

L'entretien et l'aménagement des jardins et terrasses en 2011

À propos de Val'hor

Val'hor est l'interprofession de la filière de l'horticulture d'ornement. Elle rassemble les organisations professionnelles du secteur de la production et du commerce horticole et des pépinières, ainsi que du paysage et du jardin.

Ses missions sont les suivantes : développer la consommation de produits et de services par la communication et la promotion collective, réaliser des programmes d'expérimentation en matière d'innovation technique, favoriser le recrutement dans la filière par la valorisation des métiers et des savoir-faire, élaborer et mettre en œuvre des règles et disciplines de qualité et de certification, développer la connaissance du marché et de la filière par la réalisation et la diffusion d'études, optimiser les mécanismes du marché et la synergie entre les opérateurs.

Contact : Aline HAERINGER
aline.haeringer@valhor.fr

À propos de FranceAgriMer

FranceAgriMer, établissement national des produits de l'agriculture et de la mer, exerce ses missions pour le compte de l'État, en lien avec le ministère de l'Agriculture, de l'Alimentation, de la Pêche, de la Ruralité et de l'Aménagement du territoire.

Ces missions consistent principalement à favoriser la concertation au sein des filières de l'agriculture et de la pêche, à assurer la connaissance et l'organisation des marchés, ainsi qu'à gérer des aides publiques nationales et communautaires.

Contact : Jean-Marc ROUVIER
jean-marc.rouvier@franceagrimer.fr

À propos de TNS Sofres

Leader français et référence des études marketing et d'opinion, TNS Sofres est une société du groupe TNS, l'un des leaders mondiaux du marché, n°1 des études ad hoc, et présent dans plus de 80 pays. TNS offre à ses clients des recommandations claires et précises pour les accompagner dans leurs stratégies de croissance. Son expérience et ses solutions d'études uniques couvrent la gestion de marque, la communication, la conquête de nouveaux marchés, l'innovation, l'acquisition de clients et le stakeholder management. TNS nourrit une relation de proximité avec les consommateurs et développe une connaissance unique des comportements et des attitudes, en prenant en compte la diversité de leurs cultures, de leurs géographies et de leurs systèmes économiques. TNS appartient au Groupe Kantar, leader mondial en matière de veille, d'analyse et d'information à forte valeur ajoutée.

Contact : Frédéric LOS
Frederic.los@tns-sofres.com



TNS Sofres

