

Bilan annuel 2008

Commerce extérieur des produits de l'horticulture

LES ECHANGES EXTERIEURS 2008

La France importe six fois plus qu'elle n'exporte.

- Importations : 1057,8 Mios d'€
- Exportations : 162,7 Mios d'€
- Déficit : 895,1 Mios d'€

La balance commerciale française des produits de l'horticulture non comestible (ensemble du chapitre 06 de la nomenclature douanière) s'appréhende dans un contexte économique affecté jusqu'à l'automne 2008 par la forte hausse de la facture énergétique et, en fin d'année, par la crise économique qui a touché nos exportations, en particulier vers nos partenaires de l'Union européenne.

Après une année 2007 marquée par une légère amélioration du solde de la balance commerciale des produits de l'horticulture non comestible, les résultats 2008 indiquent en valeur une reprise à la hausse des importations (+ 3,5 %) et une baisse des exportations (- 1,5 %) qui entraîne une détérioration de + 4,4 % de notre balance commerciale entre 2007 et 2008.

L'essentiel des échanges se fait dans le cadre intra-européen. Les échanges avec l'Union européenne à 27

ont représenté en 2008 96 % de la valeur des importations et 78 % de la valeur des exportations françaises.

Les Pays-Bas sont, de loin, notre principal fournisseur (44 % des quantités, 65 % des valeurs) devant la Belgique, l'Italie, l'Espagne, l'Allemagne et le Danemark. A l'exportation, nos principaux clients sont les Pays-Bas (18,2 %), l'Italie, l'Allemagne, le Royaume-Uni et l'Espagne.

Les plus gros postes déficitaires sont :

- Le secteur de la fleur coupée qui représente 34,6 % des importations totales et dont le déficit (362,1 Mios €) représente 39,8 % de l'ensemble du déficit du chapitre 06 de la nomenclature douanière (37,1 % en 2007) ;

France : Balance commerciale des produits de l'horticulture «non comestible»

	2005		2006		2007		2008	
	1000 tonnes	Mios €	1000 tonnes	Mios €	1000 tonnes	Mios €	1000 tonnes	Mios €
Importations	314,5	1022,5	286,4	1051	291	1022	284	1057,8
Exportations	87,1	177,1	88,2	166	99	165	80,7	162,7
Solde	-227,4	-845,4	-198,2	-885	-192	-857	-203,3	-895,1

UBIFRANCE/DSA – d'après les Douanes françaises

- Le secteur des plantes d'intérieur, qui représente 26,6 % de l'ensemble des importations et dont le déficit (271,3 Mios €) représente 30,3 % de l'ensemble du déficit du chapitre 06 de la nomenclature douanière (30,5 % en 2007).

Ce sont les produits de pépinières (plantes extérieures) que la France exporte le plus et ceux dont le taux de couverture est le meilleur (44,2 %).

Les échanges directs avec les pays entrés dans l'Union européenne en 2004 et en 2007 représentent, en 2008, en valeur 0,2 % de l'ensemble de nos importations et 8,4 % de l'ensemble de nos exportations, les Pays-Bas et l'Allemagne servant souvent de plate forme de distribution à leurs végétaux.

La Pologne et la Hongrie fournissent surtout des végétaux de pépinières (notamment des rosiers). La Bulgarie fournit principalement des bulbes en végétation ou en fleur.

Évolution du commerce extérieur horticole français (en Mios €)

	Importations	Exportations	Courbe de déficit
1990	646,5	114,3	532,2
1991	697,3	132,2	565,1
1992	631,4	133,7	497,8
1993	483,7	111	372,7
1994	520,9	118,9	402
1995	606	122,4	437,8
1996	657,4	130,7	526,7
1997	725,5	148,8	576,7
1998	797,6	157,6	640
1999	837	173,8	663,2
2000	905,2	193,8	711,5
2001	882,6	184,3	698,3
2002	963,5	205	758,5
2003	989,4	191,9	797,5
2004	1015,7	180,4	835,3
2005	1022,5	177,1	845,4
2006	1051,6	166,2	885,4
2007	1021,8	165,3	856,5
2008	1057,8	162,7	895,1

Source : UBIFRANCE / Douanes 2008

Le déficit français de l'horticulture ornementale ne cesse de se dégrader depuis 15 ans mais cache une grande disparité selon les familles de végétaux.

Taux de couverture en valeur export / import (en %)

	2003	2004	2005	2006	2007	2008
Bulbes 06.01*	23,6	18,9	21	16,5	15,2	17,7
Pantes vivantes (06.02)*	31	27,6	27,3	24,5	24	23,2
dont plantes en pots	3,5	2,8	3,4	3,1	4,1	3,6
dont plantes de pépinières	65,9	55,9	54,3	48,3	44,3	44,2
Fleurs coupées 06.03*	4,8	4,5	4	4,1	4,1	3,8
Feuillage 06.04*	35,5	31,1	25,3	15,8	16,2	18,5
Total 06*	19,4	17,8	17,3	15,8	16,2	15,4

Source : UBIFRANCE d'après statistiques douanières «nomenclature douanière»

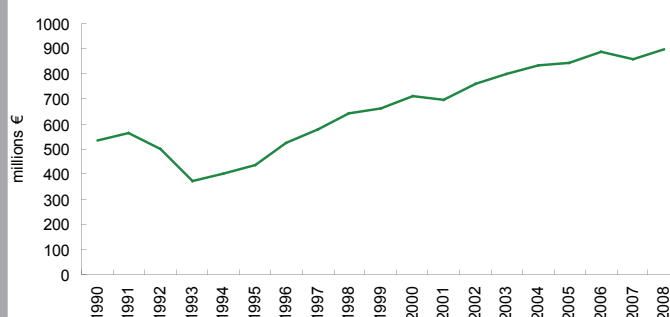
Le taux de couverture globale (valeur des exportations divisée par la valeur des importations) est passé de 19,4 % en 2001 à 15,4 % en 2008.

Si la famille « fleurs coupées » représente 40 % de notre déficit, son taux de couverture n'a diminué que de 1 point sur les huit dernières années. En revanche, dans la famille des végétaux d'extérieur, on remarque que depuis 2001, les boutures racinées et jeunes plants de plein air sont en retrait de 90 points. Les autres arbres et arbustes de plein air voient leur taux de couverture baisser de 12 points et les rosiers de 8 points.

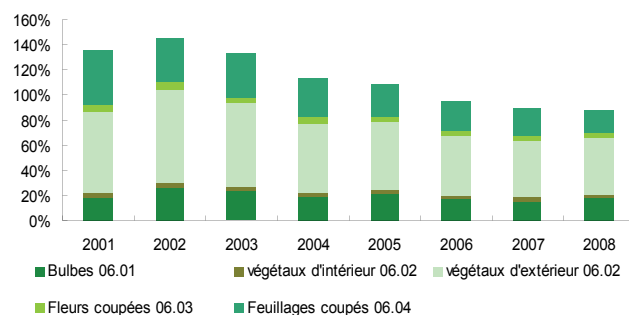
Dans « L'horticulture ornementale française » ⁽¹⁾, Caroline Widehem indique l'existence de réglementations phytosanitaires extrêmement rigoureuses sur les marchés américains et asiatiques qui limitent les exportations vers ces zones.

(1) L'horticulture ornementale française – structures, acteurs et marchés – INRA Editions (2006)

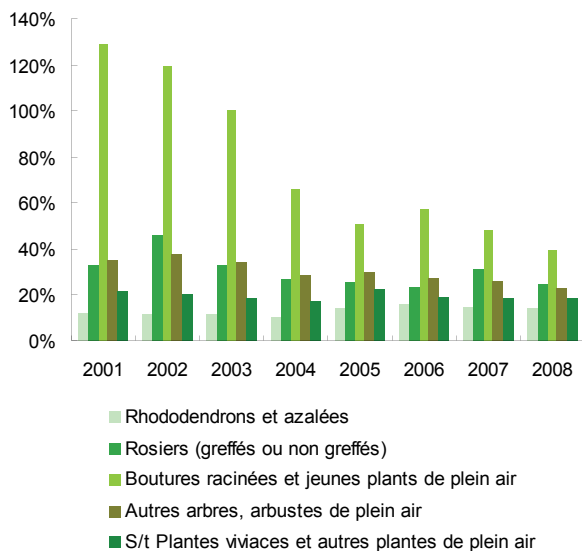
Évolution du déficit «horticulture non comestible»



Évolution du taux de couverture en % par famille de végétaux



Évolution du taux de couverture des végétaux extérieur d'ornement



LES PRODUITS

L'examen des groupes de produits, d'après la nomenclature douanière, fait apparaître les tendances suivantes :

► Bulbes

Depuis très longtemps, le secteur des bulbes est dominé par les Pays-Bas qui assurent 65 % de la production et 75 % du commerce mondial.

La production française de bulbes est essentiellement une production sous contrats pour les Pays-Bas.

La France est à la fois un pays grossisseur des bulbes néerlandais (activité à faible valeur ajoutée qui constitue l'essentiel des échanges) et un fournisseur de bulbes précoces et de spécialités (dahlias, renoncules, anémones...).

Cette catégorie représente, en valeur, 6,9 % des importations et 8 % des exportations de l'ensemble du chapitre 06 de la nomenclature douanière. En 2008, les importations françaises de bulbes ont baissé de 8,7 % en valeur et les exportations ont augmenté de 6,7 % en valeur.

Les Pays-Bas représentent 82,2 % de nos importations et 77,1 % de nos exportations en valeur. Nos autres principaux clients sont les Pays-bas, l'Italie, l'Allemagne, la Belgique.

► Végétaux d'intérieur (hors fleurs coupées)

Ce poste est très déficitaire tant en plantes fleuries qu'en plantes vertes : 281,5 Mios € d'importations contre 272,3 en 2007 (+ 3,4 % en valeur) et 10,2 Mios € d'exportation contre 11 Mios € en 2006 (-7,9 % en valeur).

Le marché français absorbe une bonne partie de la production nationale qui est elle-même souvent complétée par des achats aux Pays-Bas et en Belgique.

Les Pays-Bas assurent 62,9 % de l'approvisionnement français suivi par la Belgique (19 %) et le Danemark (5,1 %). L'Italie (4,8 %) et l'Espagne (3,9 %) proposent des plantes de type méditerranéen de plus en plus prisées par les consommateurs européens.

Sans commune mesure avec les importations, les exportations françaises sont surtout composées de plantes vertes (72 % de la valeur des exportations de plantes d'intérieur) et sont principalement destinées à l'Allemagne, aux Pays-Bas, à l'Espagne, et à la Suisse.

► Végétaux d'extérieur

En 2008, les importations de végétaux d'extérieur, ont baissé de 0,9 % et les exportations de 1,5 %, provoquant un abaissement du taux de couverture à 44,2 %.

Les végétaux d'extérieur représentent, en horticulture ornementale, 71,3 % des produits d'exportation et 24,8 % des produits d'importation. Depuis 2002, on assiste à une diminution du taux de couverture qui est passé de 74,6 % en 2002 à 54,3% en 2005, 48,3% en 2006, 44,5 % en 2007 et 44,2 % en 2008 en raison d'une progression des importations et d'une baisse sensible des exportations.

Ce secteur regroupe des végétaux très différents avec des marchés spécifiques.

- **Plants de vigne**

La France est traditionnellement exportatrice de plants de vigne, en raison de son savoir-faire et d'une certification rigoureuse.

La balance commerciale de ces produits représente un excédent de 25,3 Mios €, (29,2 Mios € d'exportations, 3,9 Mios € d'importations). Après quatre années consécutives de baisse des exportations, on constate en 2008 une augmentation de 13,4 % en volume et de 9,5 % en valeur. Les plants greffés représentent 65,4 % des volumes et 81,8 % des valeurs exportés.

L'Italie est le principal client de la France, avec 23 % de la valeur totale des exportations en 2008, suivie par la Roumanie qui représente 10,3 % des valeurs. La part de l'Italie est passée de 18,9 % en 2007 à 23 % en 2008 et celle de la Roumanie de 5,7 % en 2007 à 10,3 % en 2008. Les autres destinations sont l'Espagne (9,5 %), le Canada (7,6 %), la Bulgarie (6,3 %), la Russie (3,8 %), ainsi que la Suisse (3,2 %) et le Maroc (2,9 %).

- **Boutures racinées et jeunes plants de plein air**

Ce poste a été l'un des points forts de la balance commerciale française jusqu'en 2003, importations et exportations s'équilibrant à 7,6 Mios €.

Depuis 2004, il enregistre un déficit en raison d'une forte progression des importations qui atteignent 21,3 Mios d'€ en 2008 contre 16,4 Mios € en 2007. Le déficit de ce poste qui était de 8,5 Mios € est passé à 13 Mios €, soit 53,5 % de progression.

- **Plants forestiers**

Le marché européen des plants forestiers reste difficile et la France continue à être déficitaire (16,9 Mios €) compte tenu d'une importante progression des importations (+ 98,1 %) non compensée par la hausse des exportations (+ 31,2 %).

Les Pays-Bas deviennent notre principal fournisseur (44,6 % des valeurs), suivi par l'Italie (24,3 %), la Belgique (14,2 %) et l'Espagne (11,4 %). Les exportations françaises sont surtout dirigées vers les autres pays européens (Allemagne, Royaume-Uni, Belgique).

• **Plants fruitiers**

Ce marché dépend des plantations et des rénovations de vergers. La France propose des plants de qualité garantis par une certification mais la concurrence est vive.

En valeur, les importations françaises de plants fruitiers, en constante augmentation jusqu'en 2007, connaissent en 2008 un léger repli. Elles sont passées de 14,3 Mios € en 2003 à 22,7 Mios € en 2007 et 21,9 Mios € en 2008. Les exportations connaissent une légère progression à 11,3 Mios € en 2008. Le déficit passent de 4 Mios € en 2003 à 10,6 Mios € en 2008.

Principaux fournisseurs : l'Italie, l'Espagne, les Pays-bas.
Principaux clients : l'Italie, l'Espagne, l'Azerbaïdjan, le Maroc.

• **Autres arbres et arbustes de plein air, plantes vivaces et autres plantes de plein air**

Ce groupe reste l'un des postes les plus important à l'exportation, 19,5 % du total exportation horticulture non comestible. La balance commerciale de ce regroupement de rubriques est de plus en plus déficitaire (151,7 Mios € d'importations et 31,8 Mios € d'exportations). Le déficit de ce poste s'est accru de 8,5 % entre 2007 et 2008 en raison d'une diminution plus importante des exportations (- 14,4 %) que des importations (-9,8 %).

► **Feuillages Coupés**

Ce poste comprend les mousses et lichens, les sapins de Noël y compris rameaux de conifères, les autres feuillages frais et les feuillages séchés ou autrement préparés.

En 2008, les importations (46,5 Mios €) ont augmenté de 6,8 % en valeur et les exportations (8,6 Mios €) ont baissé de 8,3 % en valeur.

Très liés à la consommation des fleurs coupées, les «autres feuillages frais», premier poste de cet ensemble, ont vu leurs importations (22,4 Mios €) baisser de 4 % en valeur et leurs exportations (4,1 Mios €) également baisser de 9,5 % en valeur.

Entre 2007 et 2008, les importations de sapins de Noël ont augmentés 39 % en valeur. Les exportations, se développent également de 38,4 % en valeur. Cela entraîne une progression du déficit sur ce poste de 39,1 %.

Nos principaux fournisseurs sont le Danemark (Nordmann et Nobilis), la Belgique et les Pays-bas pour les autres espèces.

► **Fleurs Coupées**

Les fleurs coupées sont le poste qui, traditionnellement, enregistre le plus fort déficit. 2008 ne fait pas exception à la règle avec 379,4 Mios € de déficit, soit + 9,6 % par rapport à 2007.

Les importations (394,3 Mios €), 26 fois supérieures aux exportations, après avoir baissé entre 2005 et 2006 (- 0,2 %) et entre 2006 et 2007 (- 13 %) repartent à la hausse entre 2007 et 2008 avec une progression de 9,2 %.

Les exportations, après une augmentation de 1,6 % entre 2005 et 2006 et une baisse de 11,4 % entre 2006 et 2007 restent stables à 14,9 Mios € en 2008.

• **Les fleurs coupées fraîches**

Le déficit des échanges de fleurs coupées fraîches s'élève à 355,8 Mios €. Les importations (366,4 Mios €) sont 34 fois supérieures aux exportations (10,6 Mios €).

La part des Pays-Bas dans nos importations en valeur est de 89,5 %, loin devant le Kenya (2 %), la Belgique (1,9 %) l'Italie (1, %), l'Equateur (1,1 %) et la Colombie (0,8 %).

Parmi les espèces identifiées dans la nomenclature douanière, la rose reste la première fleur importée, (34,4 % des valeurs en 2008, en progression de 10,8 % à 126,2 Mios €), suivie par le chrysanthème (5,4 %), en légère hausse également à 19,9 Mios € et les orchidées (4,2 %) en progression de 6,1 % à 15,4 Mios €.

Les importations des «autres fleurs fraîches» représentent 53,3 % de la valeur des fleurs fraîches importées, soit 195,2 Mios €.

75,2 % des exportations en valeur de fleurs fraîches sont constituées des «autres fleurs fraîches». Les exportations de ce groupe en baisse de 38,4 % entre 2006 et 2007, repartent à la hausse (+ 5,9 %) entre 2007 et 2008.

Les exportations de roses, en baisse de 14,7 % entre 2007 et 2008 représentent 22,2 % (2,4 Mios €) de l'ensemble des exportations de fleurs fraîches. On constate une hausse des exportations de rose vers la Suisse, la Belgique et l'Italie et une baisse vers les Pays-Bas.



Crédit photo FranceAgriMer

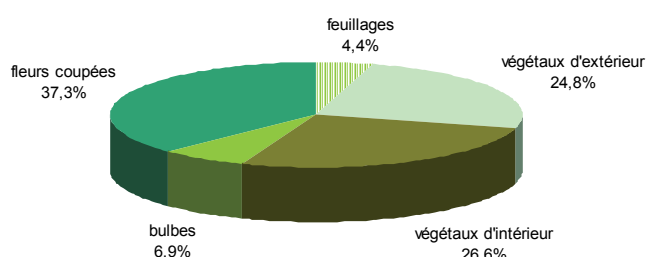
LES IMPORTATIONS

En 2008, les importations, (1 057,8 Mios €) ont augmenté de 3,5 % en valeur par rapport à 2007. *L'examen de l'évolution globale en volume n'est plus possible compte tenu de l'enregistrement des volumes de certains postes en unités et non plus en tonnes.*

Dans l'ensemble, sur le marché français, l'importation des produits floricoles a augmenté en valeur pour les fleurs coupées + 9,2 % (dont les roses fraîches + 10,8 %), les feuillages + 6,8 % (dont les arbres de Noël + 39 %) et les plantes vivantes + 1,3 % (+ 3,4 % pour les plantes d'intérieur et - 0,9 % pour les végétaux d'extérieur). En ce qui concerne les bulbes les importations ont baissé de 8,7 %.

• Les importations : 1 057,8 Mios €

Répartition des importations en %



► Nos principaux fournisseurs

L'essentiel des échanges du secteur de l'horticulture et de la pépinière se fait dans le cadre intra européen : l'Union européenne à 27 représente 96,3 % de la valeur totale des importations, les Pays-Bas représentant 64,6 %. Ces derniers représentent 82,2 % du montant de nos importations en bulbes et 89,1 % du montant de nos importations de fleurs coupées (89,5 % des importations de fleurs coupées fraîches).

La part des importations en provenance directe des Pays Tiers est modeste (5,4 % des valeurs), les Pays-Bas assurant une grande partie de la distribution des fleurs en provenance de ces pays.

Principaux produits importés : les fleurs coupées 34,6 %, les plantes d'intérieur 26,6 % et les végétaux d'extérieur 24,8 %.

• Évolution 2008/2007 des importations (en %)

	en valeur
Plantes vivantes dont :	1,3
Végétaux d'extérieur	-0,9
Végétaux d'intérieur	3,4
Fleurs coupées	9,2
Feuillages coupés	6,8
Bulbes	-8,7
Ensemble	3,5

Source : UBIFRANCE / Douanes 2008

NB : Bulbes en repos végétatif et en fleurs. Végétaux d'intérieur et d'extérieur font partie du même chapitre 06.02. La distinction entre les deux groupes est grossière en raison de certains regroupements impossibles à départager.

Les principaux fournisseurs (% des valeurs importées de l'ensemble des produits)

Pays Bas	64,6
Belgique	11,7
Italie	8,4
Espagne	4,8
Allemagne	3
Danemark	2,4
Kenya	0,8
Portugal	0,4
Colombie	0,4
Israël	0,3
Chine	0,2
UE à 27 :	96,3

Source : UBIFRANCE / Douanes 2008- chapitre 06 de la nomenclature douanière

Provenance des importations (en valeur)

Produits	Pays
Tous types de végétaux	Pays-Bas
Plants de légumes, fraisiers	Pays-bas, Italie, Espagne, Maroc, Allemagne
Boutures racinées et jeunes plants de plein air	Pays-Bas, Allemagne, Espagne, Belgique, Tunisie, Italie,
Autres arbres et arbustes de plein air	Italie, Belgique, Pays- Bas, Espagne
Plants fruitiers	Italie, Espagne, Pays Bas, Belgique
Plants Forestiers	Pays-Bas, Italie, Belgique, Espagne,
Plantes d'intérieur	Pays Bas, Belgique, Danemark, Italie,
Plantes à fleurs d'intérieur	Pays-bas, Belgique, Danemark, Italie, Espagne
Rhododendrons, azalées	Belgique, Pays-Bas
Plants de vigne	Italie, Espagne
Rosiers greffés ou non greffés	Pays-Bas, Belgique, Danemark, Pologne, Hongrie
Fleurs coupées fraîches	Pays-Bas, Kenya, Belgique, Italie, Equateur, Colombie
Roses	Pays Bas, Kenya, Equateur, Colombie
Œillets	Pays Bas, Italie, Espagne, Colombie, Kenya
Orchidées	Pays Bas, Belgique, Thaïlande
Feuillages frais (autres que rameaux de conifères)	Pays Bas, Italie, Allemagne, Costa- Rica, Israël
Sapins de Noël	Danemark, Belgique, Allemagne, Irlande,

Source : UBIFRANCE / Douanes 2008-chapitre 06 de la nomenclature douanière

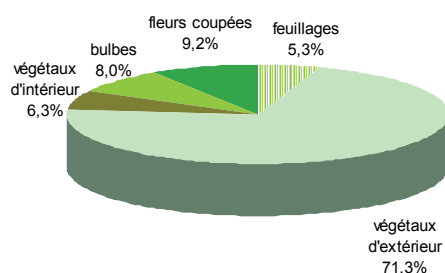
LES EXPORTATIONS

Les exportations, d'un montant de 162,7 Mios en 2008, ont baissé de 1,5 % en valeur par rapport à 2007.

Les principaux points forts des exportations françaises restent les végétaux d'extérieur, avec 71,3 % de l'ensemble des exportations, bien que les résultats 2008 soient en retrait par rapport à ceux de 2007 de 1,5 % en valeur.

On peut noter une progression en valeur des exportations de bulbes de 6,7 % par rapport à 2007 mais une régression en volume. Tous les autres postes régressent en volume et en valeur sauf les fleurs coupées qui stagnent en valeur.

• Les exportations : 162,7 Mio € Répartition des exportations en %



► Nos principaux clients

En 2008, les Pays-Bas sont notre premier client en valeur (18,2 %) devant l'Italie (13,1 %) et l'Allemagne (10,8 %).

Hors Union européenne, la Suisse est le premier marché avec 7,5 % de la valeur de nos exportations, acheteur en premier lieu de fleurs coupées et de végétaux de pépinières.

La Pologne (blanc de champignons), la Roumanie (plants de vigne), le Canada (plants de vigne), les Etats Unis (fleurs coupées), Maroc (plants de vigne, plants fruitiers) et la Bulgarie (plants de vigne), se détachent parmi les autres pays clients de la France.

• Évolution 2008/2007 des exportations (en %)

	en valeur
Plantes vivantes dont :	-2
végétaux d'extérieur	-1,5
végétaux d'intérieur	-7,9
Fleurs coupées	0,2
Feuillages coupés	-8,3
Bulbes	6,7
Ensemble	-1,5

Source : UBIFRANCE / Douanes 2008

Principaux produits exportés : les végétaux d'extérieur à 71,3 %.

Les 10 premiers clients de la France en 2008 (en % des valeurs exportées de l'ensemble des produits)

Pays Bas	18,2
Italie	13,1
Allemagne	10,8
Royaume-Uni	8,7
Espagne	8,7
Suisse	7,5
Belgique	5,6
Pologne	3,5
Roumanie	2
Canada	1,6
Etats-Unis	1,4
Maroc	1,3
Bulgarie	1,2
UE à 27	77,6

Source : UBIFRANCE / Douanes - chapitre 06 de la nomenclature douanière

Destinations des exportations (en valeur)

Produits	Pays
Bulbes	Pays Bas, Italie, Allemagne, Belgique, Israël, Suisse, Tunisie, Etats-Unis,
Plantes d'intérieur	Allemagne, Pays Bas, Espagne, Suisse, Belgique, Italie, Royaume-Uni
Plants de légumes et de fraisiers	Allemagne, Suisse, Belgique, Espagne, Pays-Bas, Italie
Plants fruitiers	Italie, Espagne, Azerbaïdjan, Maroc, Suisse, Belgique
Plants forestiers	Allemagne, Royaume-Uni, Belgique, Espagne
Rosiers	Italie, Allemagne, Pays-Bas, Russie, Suisse, Belgique
Plants de vignes	Italie, Roumanie, Espagne, Canada, Bulgarie, Russie
Boutures et jeunes plants de plein air	Italie, Pays-bas, Royaume Uni, Espagne, Allemagne, Moldavie, Belgique
Autres arbres et arbustes de plein air	Royaume Uni, Allemagne, Suisse, Italie, Belgique, Espagne
Fleurs coupées fraîches	Pays Bas, Etats-Unis, Suisse, Italie, Belgique
Roses	Suisse, Belgique, Pays-bas, Italie
Feuillages coupés	Pays Bas, Belgique, Allemagne, Italie, Suisse

Source : UBIFRANCE / Douanes - 2008

- Evolution des importations et exportations françaises de 2003 à 2008 (en millions d'euros)

	Importations						Exportations					
	2003	2004	2005	2006	2007	2008	2003	2004	2005	2006	2007	2008
Bulbes 06.01	61,8	70,6	71,3	78,5	80,3	73,3	14,6	13,4	15,0	12,9	12,2	13,0
Plantes vivantes 06.02 dont :	462,3	494,7	499,7	517,2	536,9	543,7	143,1	136,3	136,4	126,7	128,80	126,2
végétaux d'intérieur	259,1	263,9	265,2	272,8	272,3	281,5	9,2	7,4	9,1	8,6	11,10	10,2
végétaux d'extérieur	203,2	230,8	234,5	244,4	264,6	262,2	133,9	128,9	127,3	118,1	117,70	116,0
Fleurs coupées 06.03	426,6	410,9	415,6	414,8	361	394,3	20,4	18,4	16,6	16,8	14,90	14,9
Feuillages coupés 06.04	38,7	39,5	35,9	41	43,6	46,5	13,8	12,3	9,1	9,7	9,40	8,6
Total	989,4	1015,7	1022,5	1051,5	1021,8	1057,8	191,9	180,4	177,1	166,1	165,3	162,7

source : UBIFRANCE/ d'après les douanes françaises

Publication de FranceAgriMer

Directeur de la publication : Fabien BOVA - Direction Marchés, Études et Prospective - Unité cultures et filières spécialisées

Rédacteurs : C. Bernabé - J.M Rouvier - Composition : studio Pao - Impression : Atelier Commun d'impression de l'Arboreal

Contact/presse : L. Gibert - Tél : 01.73.30.34.05 - V. Nicolet - Tél : 01.73.30.22.54

FranceAgriMer : Crédits photographiques : FranceAgriMer

© FranceAgriMer : 12, rue Henri Rol-Tanguy - TSA 20002 - 93555 Montreuil-sous-Bois cedex - Tél : 01.73.30.30.00 - fax : 01.73.30.30.30
