



Le marché chinois des produits agro-alimentaires en Chine



Eléments de contexte



Carole LY - Conseillère agricole -
Ambassade de France en Chine
12 Octobre 2016



Contenu de la présentation

- ▶ Contexte économique et agricole
- ▶ Les réformes en cours : 13^e plan, restructuration agricole
- ▶ Leurs conséquences sur le marché agro-alimentaire
- ▶ La place de la France : exportations, implantations, investissements chinois en France

Contexte économique : quelques chiffres



UE

4 215 100 km²
500 millions d'habitants
dont 56 % de ruraux
11,7 millions d'agriculteurs
172,5 millions d'ha cultivables
Taille moyenne ferme : 14 ha (55 FR)
Rendement moyen blé : 53 Qx/ha (72 FR)

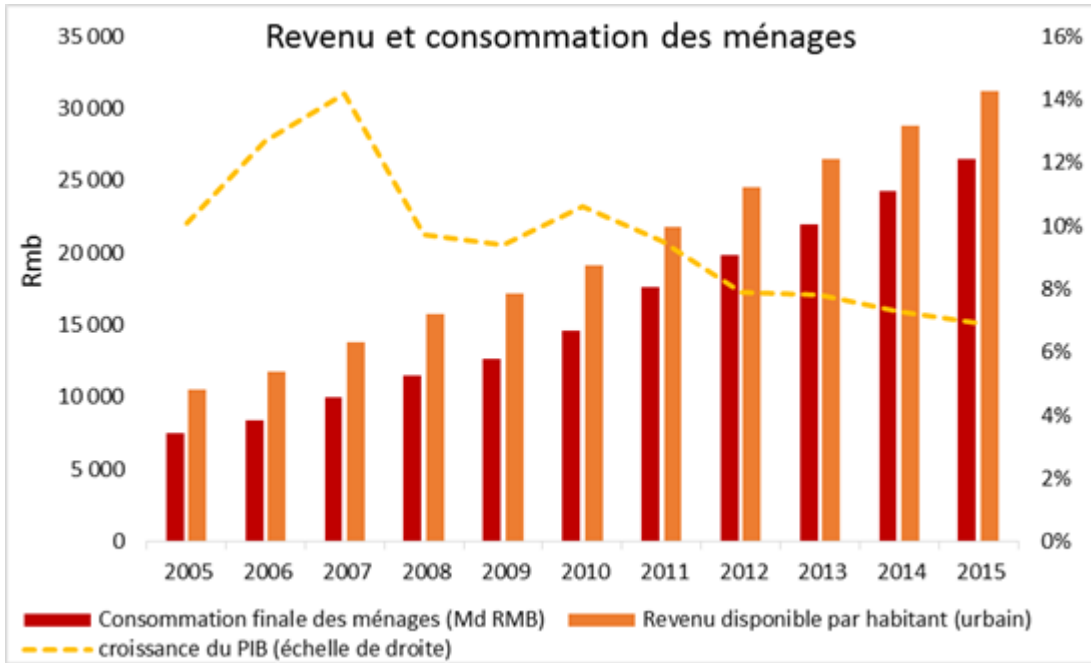


25% PIB
chinois

RPC : une économie monde

9 506 931 km²
1,4 milliard d'habitants
dont 44 % de ruraux (-10% en 10 ans ; 40% en 2020)
266 millions personnes secteur primaire
121 millions d'ha cultivables
Taille moyenne de ferme : 0,5 ha (mais grandes disparités)
Rendement moyen blé : 53 Qx/ha

Contexte économique : une économie en transition



Une économie en transition

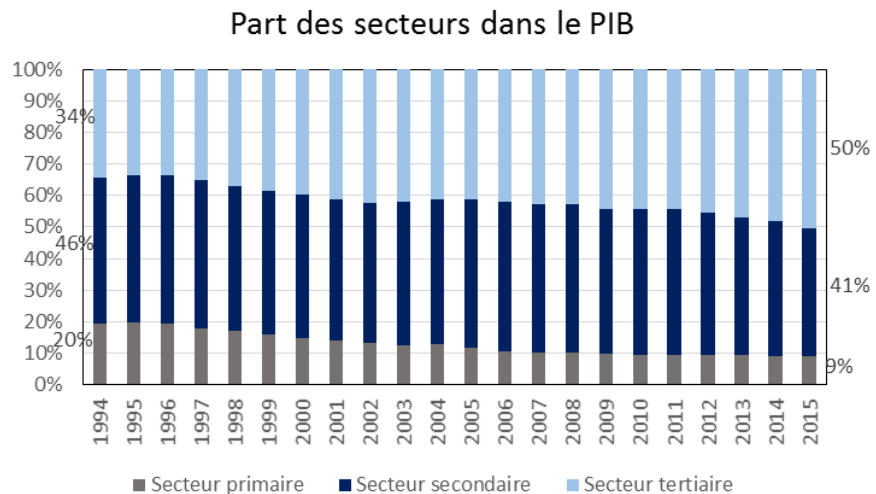
- Une PIB de 67 700 MdsRMB (9 403 Mds€) : +62% de 2010 à 2015
- 48 000 RMB/an/hab (221 538 RMB/hab/an en France) : le revenu des ménages urbains a augmenté de +70% de 2010 à 2015 (mais cinq fois moins qu'en France)
- Le “new normal”

Côté demande

- d'une croissance tirée par l'investissement....
- vers une croissance tirée par la consommation : les dépenses de consommation des ménages ont cru de 81% de 2010 à 2015

Côté offre

- Croissance de la part des services
- Montée en gamme progressive
- Délocalisations



Des réformes en cours : le 13^e plan

Objectifs

- Objectif d'une "moderately prosperous society under the new normal"
- Accent mis sur l'innovation, l'environnement, l'ouverture et le développement partagé
- Plan "Made in China 2025" adopté en mars 2015

Indicateur	2015	objectif 2020	objectif cumulé
Développement économique			
(1) PIB (en Mds RMB)	67,7	> 92,7	> 6,5% / an
(2) Productivité du travail (en milliers RMB / ETP)	87	> 120	> 6,6% / an
(3) Urbanisation : - résidents longue durée (%)	56%	60%	+3,9
- résidents disposant du hukou (%)		45%	-
(4) Part des services dans le PIB (%)	50,5%	56%	+5,5
Innovation			
(5) Part des dépenses de R&D dans le PIB (%)	2,1%	2,3%	+0,4%
(6) Nombre de brevets pour 10 000 habitants	6,3	12	+5,7
(7) Contribution des sciences et techniques au PIB (%)	55	60	+5
(8) Taux de pénétration internet :			
- broadband fixe par ménages (%)	40	70	+30
- broadband mobile par utilisateur (%)	57	85	+28
Social			
Croissance du revenu disponible par habitant (%)	-	-	> 6,5% / an

2015

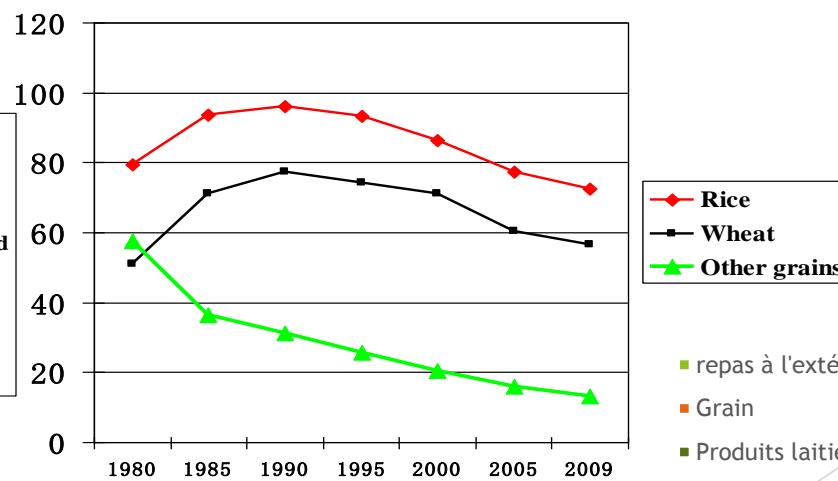
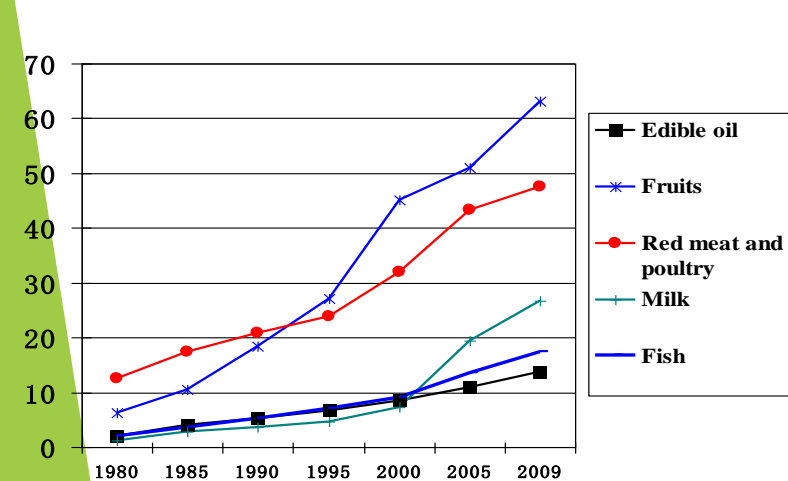
- Croissance économique de 6,9 %
- 13 millions d'emplois créés dans les agglomérations (contre 10 millions annoncés) ;
- 14,4 millions de personnes passées au-dessus du seuil de pauvreté ;
- Une économie plus orientée vers les services (désormais 50,5 % du PIB, contre 40,5% pour l'industrie) et une contribution plus importante de la consommation intérieure à la croissance économique de 2015 (66,4 %)

2016

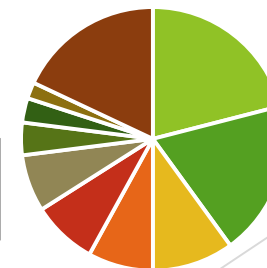
- Croissance du PIB entre 6,5 et 7%
- Déficit budgétaire de 3 % ;
- Taux de chômage maintenu en deçà de 4,5 % en ville ;
- Hausse des prix à la consommation de 3 % ;
- Création de plus de 10 millions d'emplois dans les agglomérations urbaines ;
- 7,65 millions de diplômés de l'enseignement supérieur en 2016.

Les conséquences sur la consommation

- ▶ Malgré des fragilités de l'économie chinoise, la consommation des ménages, et en particulier celles portant sur les biens de consommation, augmente.
- ▶ L'alimentaire constitue en moyenne **38% des dépenses du panier de la ménagère** : 45% pour les plus pauvres, 33% pour les plus riches (stable sur les 5 dernières années) - N.B. : 20% en France
- ▶ Les réformes visent à la faire progresser encore, en augmentant le pouvoir d'achat : une évolution quantitative et qualitative
- ▶ Ce pouvoir d'achat reste cependant encore modéré : **le prix est donc déterminant.**
- ▶ La consommation est tirée par une population de plus en plus urbaine, encore jeune (même si la population vieillit : population entre 24 et 69 ans : +4% d'ici à 2020 pour ensuite baisser ; +2% d'ici à 2030), connectée
- ▶ La **classe moyenne chinoise** (plus de 300 USD par mois en PPP) représentait en 2012, 35% de la population urbaine chinoise (**270 M personnes**) contre environ 20% en 2007. Progression possible : +15% d'ici 2020.
- ▶ Les variations entre provinces et intra-provinciales sont fortes : pouvoir d'achat, goûts...
- ▶ La volonté de montée en gamme du gouvernement doublée d'une sensibilité alimentaire extrême du consommateur poussent vers des produits de qualité (pour le consommateur comme pour l'industrie chinoise)

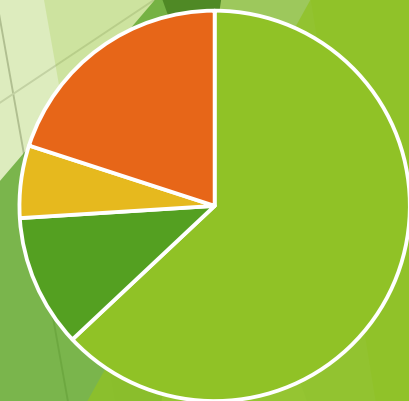


Achats alimentaires



- repas à l'extérieur
- Viandes
- Légumes
- Grain
- Fruits
- Produits de la mer
- Produits laitiers
- Huiles et graisses
- Boulangerie
- Autres

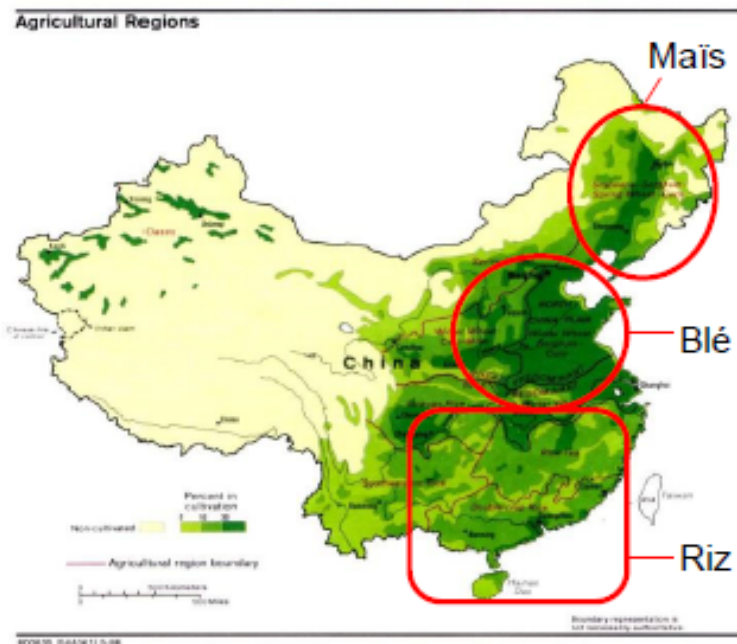
Parts des viandes



- Porc
- Bœuf
- Mouton
- Volaille

Contexte agricole

L'offre agricole peut-elle répondre à l'évolution de la demande ?



Un acteur agricole mondial majeur

- 1er producteur mondial de blé, de riz, de pommes....
- 2^e producteur mondial de maïs
- 1^{er} producteur de porc (50% pdtion mondiale)

	Monde	Chine	Europe	France
Blé	656 Mt	125 Mt	132 Mt	36 Mt
Maïs	850 Mt	215 Mt	54 Mt	15.5 Mt
Riz	463 Mt	206 Mt		
Porcs	1000 M têtes	450 M têtes	198 M têtes	25 M têtes

MAIS

- 9% de terres arables seulement
- des ressources en eau mal réparties
- une urbanisation accélérée
- productivité végétale déjà élevée



- 21% de la population mondiale
- la demande alimentaire augmente
- l'auto-suffisance s'effrite
- pression sur les marchés mondiaux



Double récolte de riz
Fruits tropicaux – coton – tabac –
cane à sucre – hévéas - thé

Surface moyenne par exploitation

0,5 ha pour la moyenne chinoise. En Chine du Sud, plusieurs récoltes par le jeu des récoltes successives

La Chine pastorale à l'Ouest et au Nord

- Xingjiang, Tibet, Qinghai, Mongolie intérieure- 50% territoire chinois
- 4% de la population
- 10 % des terres cultivables chinoises
- 35% des viandes ovines et caprines produites en Mongolie intérieure et dans le Xingjiang ; 20% du lait provient de Mongolie intérieure; 1/3 production chinoise de coton dans le Xingjiang

Chine du Blé divisée en 4 zones

- Heilongjiang- Jilin –Liaoning = Mais – sorgho- soja
- Nord du plateau de loess Zone à blé de printemps
- Sud du plateau de loess Zone blé d'hiver et millet
- Aval du Fleuve jaune
- Zone blé d'hiver et sorgho

Chine du riz et des cultures tropicales en 4 zones aussi

- Bas Yangtze : Zone Blé – Riz
- Sud de la vallée du Yangtze : Zone Riz-Thé
- Sitchuan et Chongqing : Zone Riz et légumes
- Côte Sud : Double récoltes de riz

Des évolutions en cours : dualisation et grands groupes chinois de l'agro-alimentaire

- Les moyennes de veulent rien dire, car de fortes disparités !
- Plusieurs tendances générales
 - Une dualisation de l'amont entre :
 - de grandes exploitations plus ou moins liées à des groupes intégrés
 - une agriculture familiale dominante en nombre (pas forcément en production) qui elle aussi évolue avec l'urbanisation (agrandissement des exploitations, mécanisation) mais à un rythme jugé trop lent
 - Une dualisation des intermédiaires et de l'aval
 - Concentration à l'œuvre (disparition, rachat, fusion)
 - Disparitions progressives des petites structures
 - Une internationalisation des grands groupes chinois afin :
 - De sécuriser la ressource
 - D'acquérir du savoir faire

- Mais des rythmes d'évolution différents :
 - Plus lent en grandes cultures
 - Très rapide sur le lait
 - Intermédiaire sur le porc
 - Intermédiaire sur les semences
 - Peu avancé sur le poulet
 - Embryonnaire sur la viande bovine

	2005	2010	Groupes les plus importants
Lait		4324 fermes de plus de 100 vaches (0,2%) représentent 33% de la production	
	7 groupes de transformation= 35% de la production chinoise	3 groupes= 50% (Bright, Yili, Mengniu)	Yili (17e mondial), Mengniu (15e mondial), Bright, San Yuan, Synutra... Investissements Chine et étranger
Viande		24% des entreprises (442) représentent 53% du CA de la filière	Shanghai, Yurun, Wen, New Hope, Kerchin, COFCO meat

Le 13^e plan agricole

Vers des groupes agro-alimentaires puissants et internationalisés ?

a) Prix garantis/quotas/stocks

- Réforme déjà engagée sur le coton : prix cible remplace prix garantis, aides compensatrices remplacent achats publics => difficultés de ciblage des aides et réduction de la production de coton chinoise (-5% en 2015) mais stocks encore élevés
- Soja : réforme engagée = méthode « coton »
- Maïs : 1^{ere} année de réforme en 2016 : le système continue mais avec une baisse progressive des prix garantis : -10% en 2016 + programmes pilotes de compensation par l'assurance
- Betterave : fin du stockage, petites aides compensatrices aux producteurs
- Riz, blé : pour l'instant, pas de changement mais possibilité de baisse de prix à l'avenir, prudence à réformer

b) Priorité donnée aux grandes exploitations - groupes agro-industriels / politiques de restructuration :

- 20% des subventions réservées pour les fermes de grande taille
- **Fonds d'industrialisation** : moins d'acteurs, plus grands, plus « professionnels »
- Renforcement de l'intégration et des regroupement (« coopératives »).

c) Renforcement des règles sanitaires :

- Nouvelle « Food Safety Law »

d) Tentative d'optimisation du continuum Recherche - Formation - Développement :

- Objectif : montée en gamme : plan « Made in China 2025 » (partie spécifiquement équipement agricoles) ; plan « Internet + » (avec ciblage spécifique zones rurales).

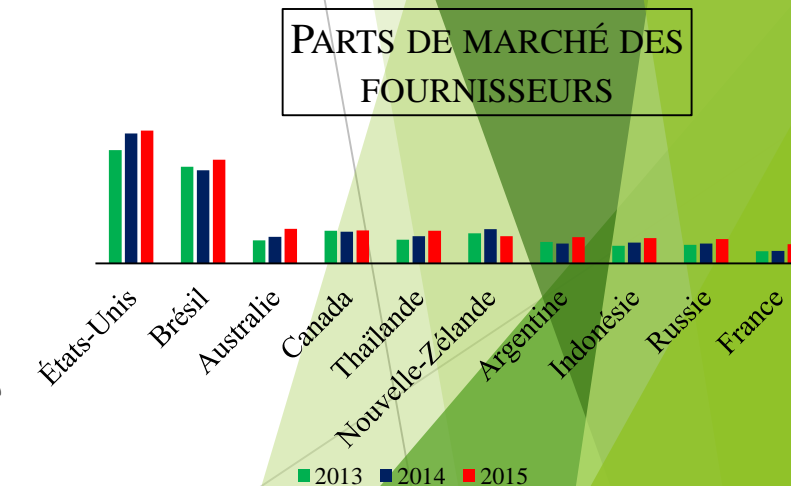
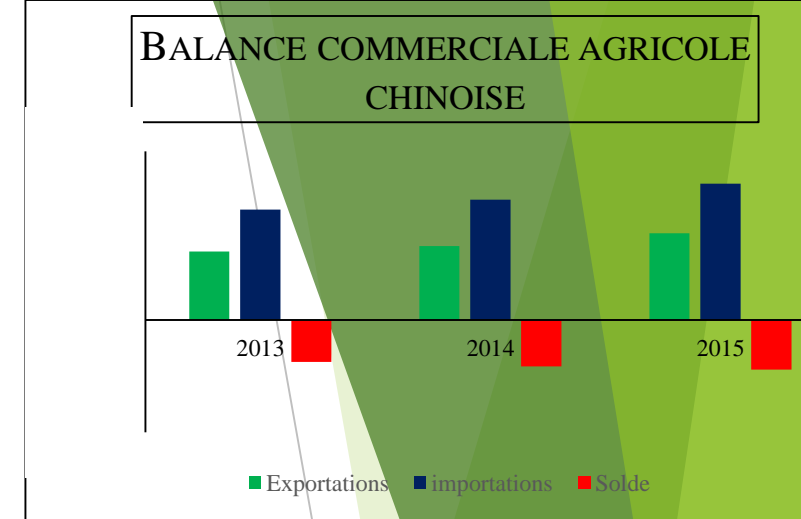
e) Renforcement des règles environnementales

f) Réforme des entreprises d'Etat ? 155 000 entreprises d'Etat en Chine

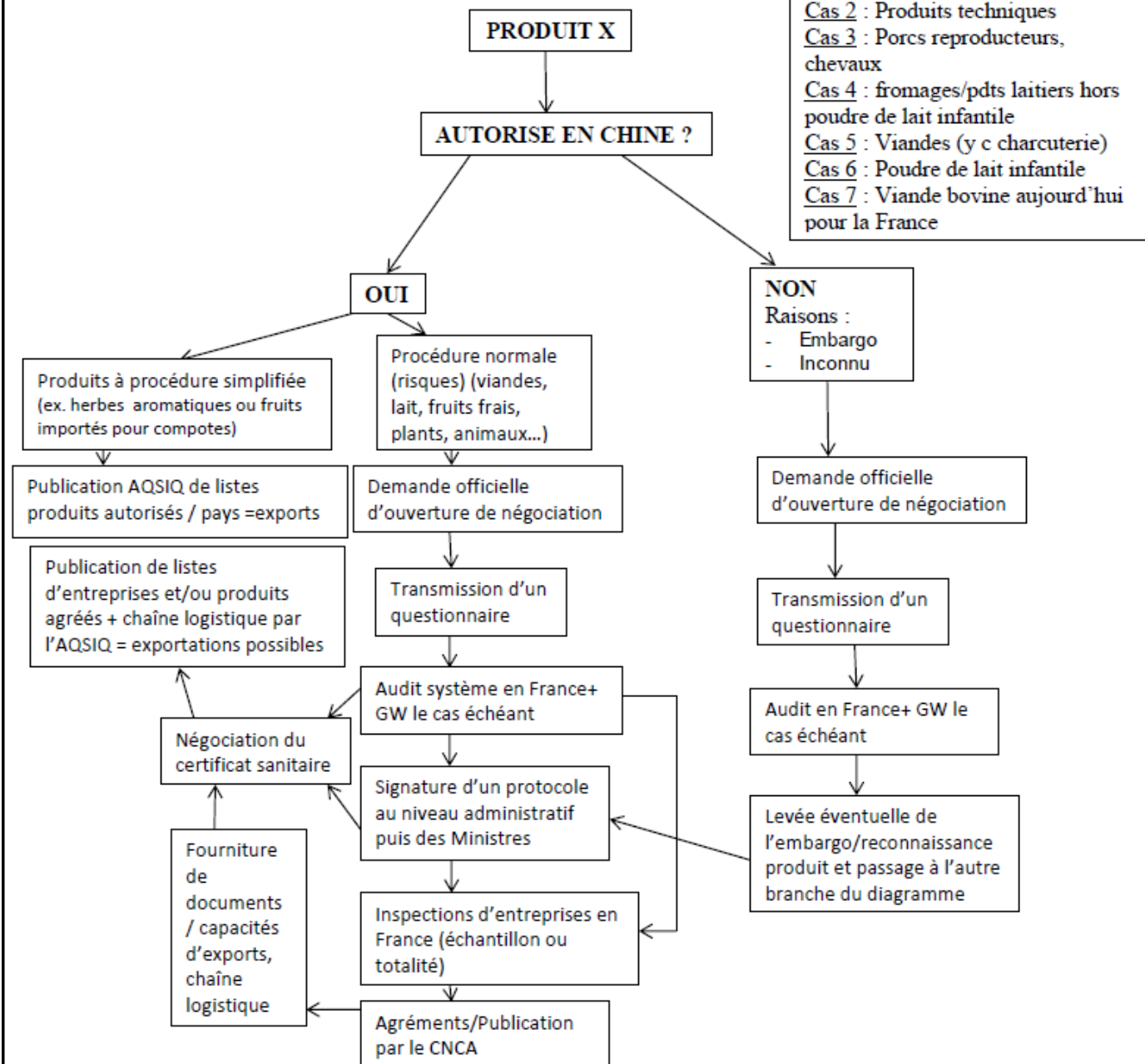
g) Accélération du « Go global »

Conséquences sur l'offre agro-industrielle chinoise

- ▶ Un pays de plus en plus importateur net
 - ▶ Le monde entier veut vendre en Chine => forte concurrence
- ▶ Consolidation de grands groupes agro-alimentaires chinois, souvent intégrés, aux réseaux de distribution très importants
 - ▶ Peu de groupes vraiment privés
 - ▶ Compétitivité relative (matières premières chères, salaires en progression)
 - ▶ Enormes groupes mais quelle productivité ?
 - ▶ Volonté de montée en gamme des groupes chinois mais technologies actuellement maîtrisées de milieu de gamme et volonté à payer relative (forte concurrence).
 - ▶ Par contre ouverture à des partenariats : co-investissements, JV, investissements en Europe, contrat long terme, exclusivité...
- ▶ **Marché difficile d'accès du fait de contraintes sanitaires de plus en plus fortes**
 - ▶ Sur ce marché, les partenariats avec des groupes chinois peuvent aider => liens de long terme
 - ▶ D'un marché d'importation à un marché d'installation ?
- ▶ Fort soutien de l'Etat chinois (notamment via les banques) à l'internationalisation des groupes chinois :
 - ▶ la volonté de montée en gamme oriente « naturellement » vers l'Europe et en matière agricole et agro-alimentaire, vers la France.



Zoom sur l'accès au marché



Place de la France

Exportations

- ▶ La France : 1^{er} fournisseur européen
- ▶ En 2015, une part de marché en progression : 2,86% contre 2,10% en 2014, presque au double de l'Allemagne (1,68%) et des Pays-Bas (1,42%)
- ▶ 2015, un cru exceptionnel : +50% des exportations en valeur
- ▶ 1^{er} semestre 2016 : des évolutions encourageantes hors céréales
- ▶ Mais quatre types de produits dominant : vins&spiritueux ; céréales (orge) ; produits laitiers ; viandes (de porc surtout)

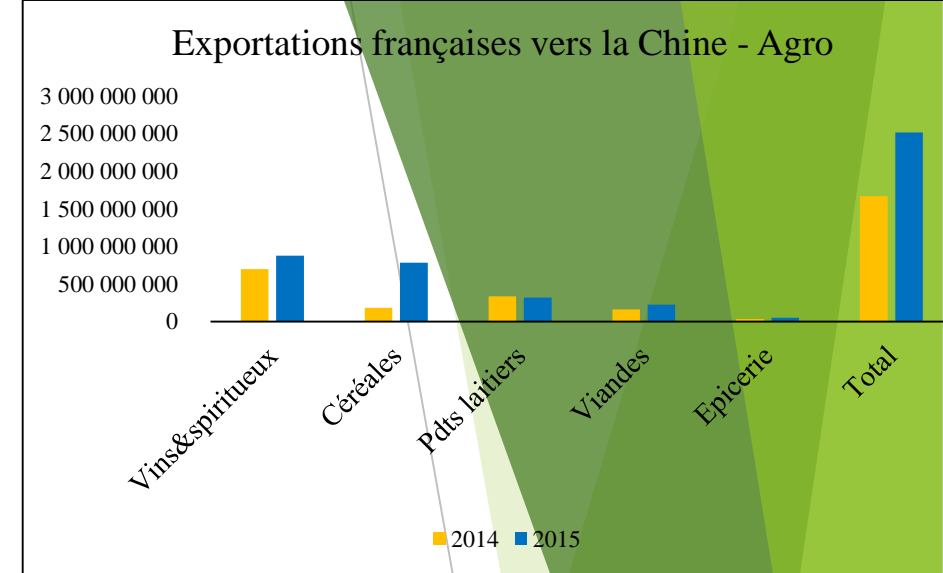
Implantations françaises en Chine

- ▶ Une centaine d'entreprises en Chine : bureaux de représentations, JV, sites industriels (une dizaine)

Implantations chinoises en France

- ▶ En progression
- ▶ 3 secteurs principaux : vins, lait et machinisme

Produits	Classement France 2015	Parts France	Concurrents
Vins	n° 1	43%	Aus (22), Chili (11), Esp (7)
Spiritueux	n° 1	70%	GB (12%)
Produits laitiers	N° 3	8%	Nzel (56%), Aus (8%), All(6%), USA (6%)
Lactoserum	n° 2	18%	USA (38)
Fromages	n° 4	4%	USA (15), Aus (18), Nzel (47)
Viande de porc	n° 6	6%	All (24), Esp (17), USA (17), Dn (12), Canada (6)
Orge	n° 2	30%	Aus (53), CAN (11)



	2 014	2 015	2014%	2015%	Evol 2015/2014
Vins&spiritueux	698 699 554	877 408 093	42%	35%	26
Céréales	186 257 855	786 384 490	11%	31%	322
Pdts laitiers	338 942 574	320 029 320	20%	13%	-6
Viandes	162 491 447	226 469 942	10%	9%	39
Epicerie	35 078 217	51 653 253	2%	2%	47
Total	1 671 416 754	2 516 854 299			51

	6 mois 2015	6 mois 2016	Evolution	2015%	2016%
TOTAL	1 242 768 769	1 011 518 324	-19	100%	100%
Céréales	382 393 485	59 644 827	-84	31%	6%
Vins&S	426 243 344	429 705 095	1	34%	42%
Pdts laitiers	152 421 096	188 495 242	24	12%	19%
Viandes	104 251 897	163 028 406	56	8%	16%
Hors céréales					
Total hors céréales	860 375 284	951 873 497	11		
Epicerie	30 481 765	38 648 729	27	2%	4%

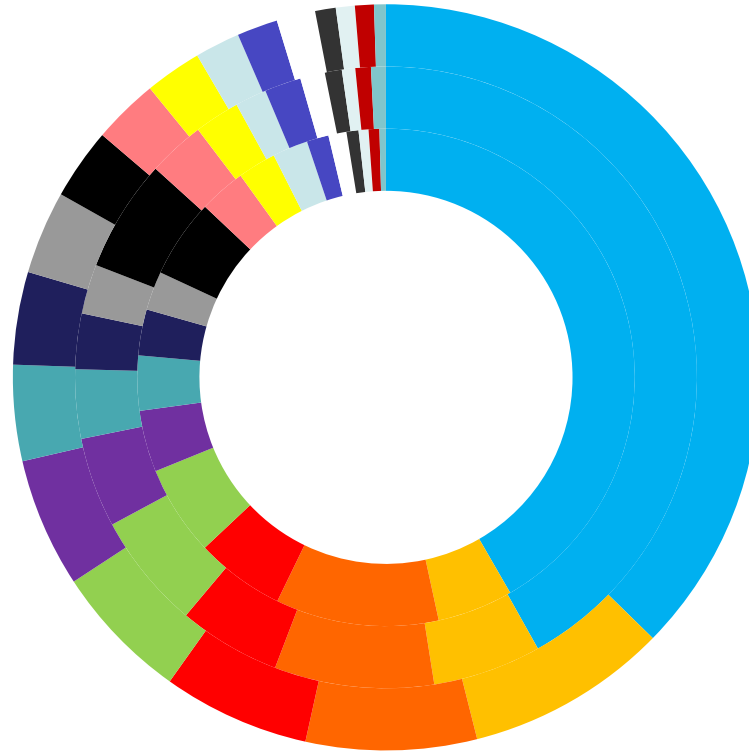


Merci à vous

谢谢你们



Produits importés



- | | |
|---|---|
| ■ Graine, fruits oléagineux; graines, semences et f | ■ Céréales. |
| ■ Graisses & huiles ani/vég; gras aliment élaborée | ■ Viandes et abats comestibles. |
| ■ Poissons & crustacés, mollusques & autres inverté | ■ Fruits comestibles; écorces d'agrumes ou de melon |
| ■ Résidus & déchets des ind alimentaires; aliment p | ■ Boissons, liquides alcooliques et vinaigres. |
| ■ Prép base de céréales, farines, amidons, fécules/ | ■ Lait & produits; oeufs d'oiseaux; miel nat; prod |
| ■ Mati albuminoïde; prod à base d'amidon/fécule mod | ■ Légumes, plantes, racines et tubercules alimentai |
| ■ Sucres et sucreries. | ■ Tabacs et succédanés de tabac fabriqués. |
| ■ Préparations alimentaires diverses. | ■ Prod de mino; malt; amidons & fécules; inuline; g |
| ■ Préparations de légumes, de fruits ou d'autres pa | ■ Cacao et ses préparations. |
| ■ Animaux vivants. | |