

FranceAgriMer

> Les synthèses de FranceAgriMer

juin 2014 • numéro **23**

VINS



LES VENTES DE VINS
TRANQUILLES EN GRANDE
DISTRIBUTION

Bilan 2013



FranceAgriMer

ÉTABLISSEMENT NATIONAL
DES PRODUITS DE L'AGRICULTURE ET DE LA MER

12 rue Henri Rol-Tanguy / TSA 20002 / 93555 Montreuil cedex
Tél. : +33 1 73 30 30 00 / Fax : +33 1 73 30 30 30

www.franceagrimer.fr
www.agriculture.gouv.fr

Précisions méthodologiques	p. 1
Introduction	p. 2
Le marché des vins tranquilles par couleur	p. 4
Le marché des vins tranquilles par catégorie	p. 8
Le marché des AOP	p. 9
Le marché des IGP	p. 14
Le marché des vins sans indication géographique (VSIG) vins de France sans IG vins sans IG de l'Union européenne	p. 21
Le marché des vins étrangers	p. 23
Les ventes en Bag in box	p. 24
Les ventes sous marques de distributeurs (MDD)	p. 25
Régionalisation des ventes de vins tranquilles	p. 26
Conclusion	p. 27
Annexes	p. 28

Précisions méthodologiques

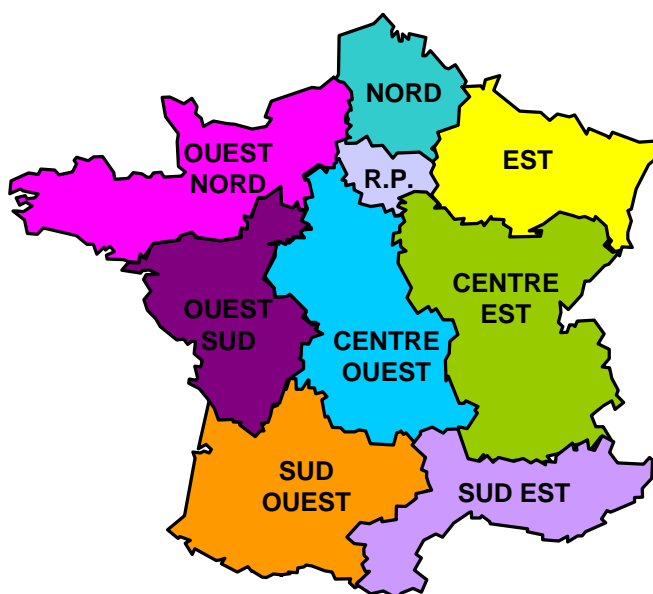
Nous présentons ici un bilan des ventes de vins tranquilles en grande distribution pour l'année 2013. Les résultats sont issus du panel INFOSCAN réalisé par la société IRI, à partir de l'enregistrement des sorties de caisses.

Le parc total des magasins suivis en infoscan census, soit 9 590 magasins, comprend 1 954 hypermarchés, 5 614 supermarchés et 2 022 magasins Hard Discount français (ED, DIA, MUTANT, LEADER PRICE, LEADER EXPRESS et NETTO).

Les informations sont recueillies par périodes de 4 semaines. Chaque période commence un lundi et se termine un dimanche. Une "année panel" (52 semaines) est ainsi composée de 13 périodes notées P1, P2,, P13.

L'année 2013 correspond aux 52 semaines comprises entre le 07/01/2013 et le 05/01/2014.

Définition des régions



(Source Symphony IRI – élaboration FranceAgriMer)

Les chiffres présentés dans cette note sont une estimation des ventes de vins tranquilles en grande distribution, et ne sauraient avoir un caractère d'exactitude au litre ou au centime d'euro près. Ceci nécessite un travail permanent de suivis, de mises à jour et de corrections des listes de produits (identification, volume, prix...) en fonction des codes à barres présents sur les emballages.

Ainsi, les données chiffrées présentées dans cette note sont susceptibles d'être réajustées ultérieurement en fonction des contrôles effectués par Symphony IRI.

Compte tenu du faible niveau de détail dans les données relatives au hard discount, le présent bilan se rapporte aux ventes de vins tranquilles en **hypermarchés et supermarchés** en 2013.

Les évolutions des ventes peuvent aussi être le reflet de la disponibilité des vins de chaque région (récolte forte ou faible).

Ce panel est cofinancé par FranceAgriMer et le CNIV.

Introduction

Hors hard discount, la grande distribution se compose à ce jour d'un parc de points de ventes comprenant 1 954 hypermarchés et 5 614 supermarchés.

Dans ces circuits, où le total « liquides » progresse de 0,7 % en volume et de 4 % en valeur par rapport à l'année 2012, l'offre des vins tranquilles, dont l'exposition en linéaire est en retrait cette année, évolue moins vite que celle des autres boissons alcoolisées, mais continue cependant de progresser en volume comme en valeur.

En effet, 9,7 millions d'hectolitres de vins tranquilles ont été commercialisés en grande distribution (hypermarchés et supermarchés) au cours de l'année 2013, pour un chiffre d'affaires correspondant de 3,9 milliards d'euros.

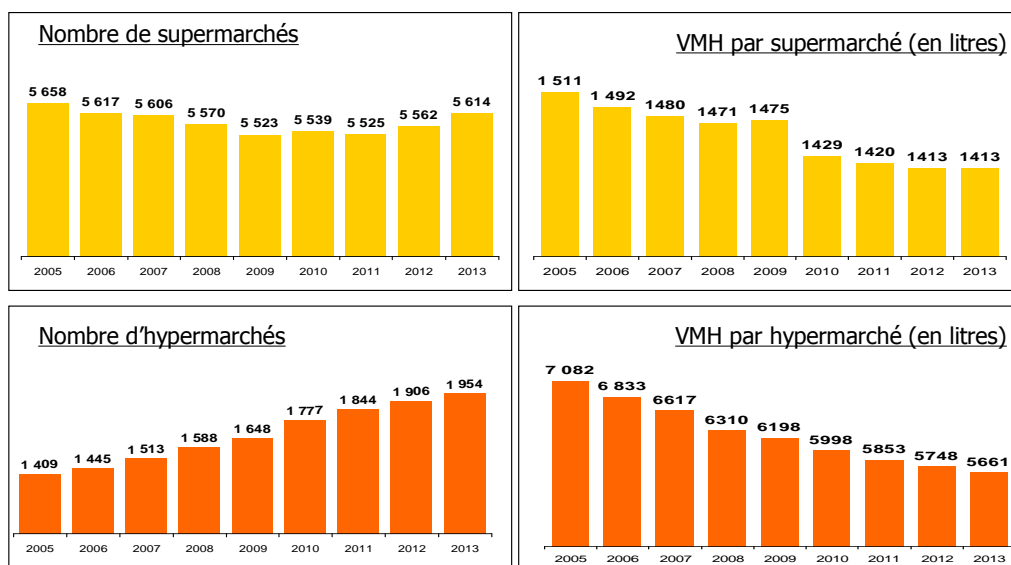
Ces chiffres reflètent une croissance de 1,1 % en volume et de 5,2 % en valeur par rapport à 2012 (soit la meilleure croissance des quatre dernières années), et de 2,2 % en volume et de 11,7 % en valeur par rapport à la moyenne quinquennale.

Le prix moyen de vente des vins tranquilles s'établit à 4,05 €/litre, soit en augmentation de 4,1 % par rapport à 2012 et de 9,3 % par rapport à la moyenne 2008/12.

Dans les hypermarchés, qui pèsent pour 58 % en volume et pour 60 % en valeur dans le total des ventes de vins tranquilles, les vins tranquilles représentent 5,7 millions d'hectolitres commercialisés pour un chiffre d'affaires de 2,3 milliards d'euros (+ 1,2 % en volume et + 4,7 % en valeur par rapport à 2012, et + 5 % en volume et + 12,9 % en valeur par rapport à la moyenne 2008/12). Le prix moyen de vente des vins tranquilles dans ce circuit est de 4,02 €/litre (+ 3,4 % vs 2012 et + 7,6 % vs 2008/12).

Les ventes de vins tranquilles en supermarchés (42 % de PDM volume et 40 % de PDM valeur dans le total des ventes), s'élèvent à 4 millions d'hectolitres pour un résultat de 1,6 milliard d'euros (soit + 5,9 % en volume et + 5 % en valeur par rapport à 2012, et + 10,3 % en volume et + 11,6 % en valeur par rapport à 2008/12). Dans ce circuit, le prix moyen de vente des vins tranquilles, à 3,91 €/litre, augmente de 5 % par rapport à 2012 et de 11,6 % par rapport à 2008/12,

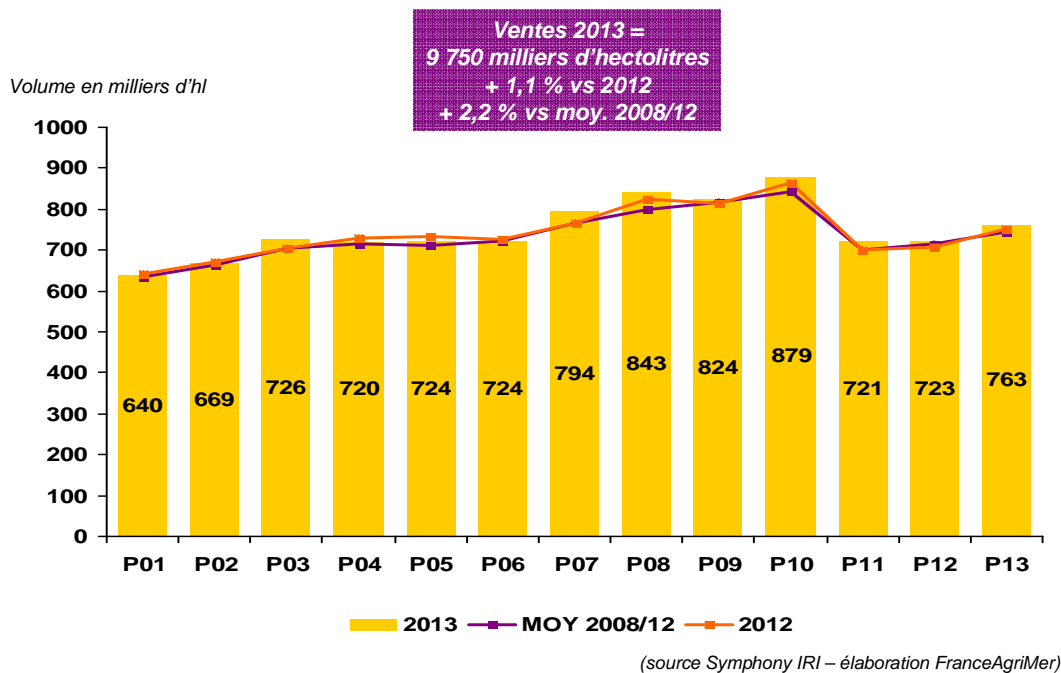
Evolutions du parc et des ventes moyennes hebdomadaires (VMH) par magasin



(source Symphony IRI – élaboration FranceAgriMer)

Pour l'année 2013, les ventes moyennes hebdomadaires (VMH) de vins tranquilles, en recul depuis une dizaine d'année sur les deux circuits, restent stables en supermarchés, avec 1 413 litres, mais diminuent encore de 1,5 % par rapport à 2012 en hypermarchés, à 5 661 litres.

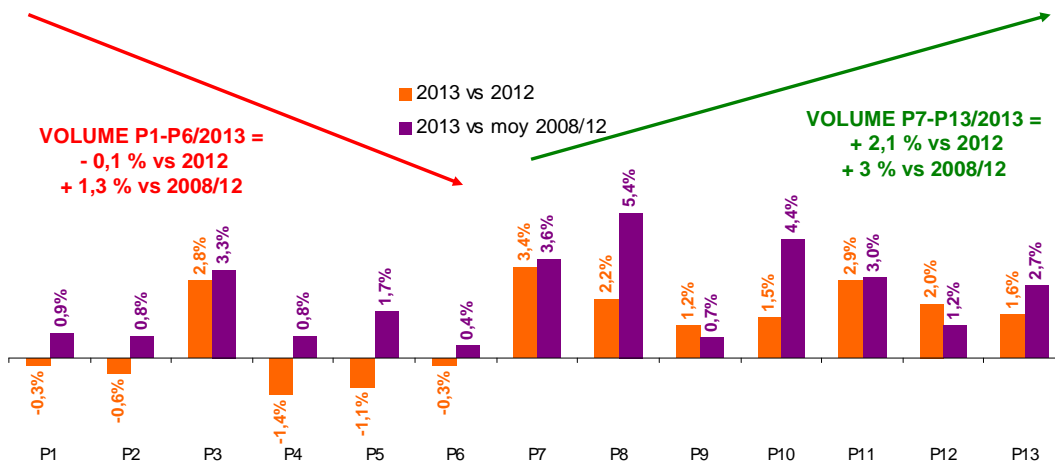
Evolution des ventes de vins tranquilles en grande distribution



L'évolution des ventes de vins tranquilles est plutôt négative sur le premier semestre 2013, pendant lequel le rythme des promotions est moins soutenu que lors des années précédentes.

En revanche, les températures clémentes et les nombreuses foires aux vins d'automne dynamisent les ventes du deuxième semestre, particulièrement en vins rosés et blancs.

Evolution des ventes de vins tranquilles en grande distribution

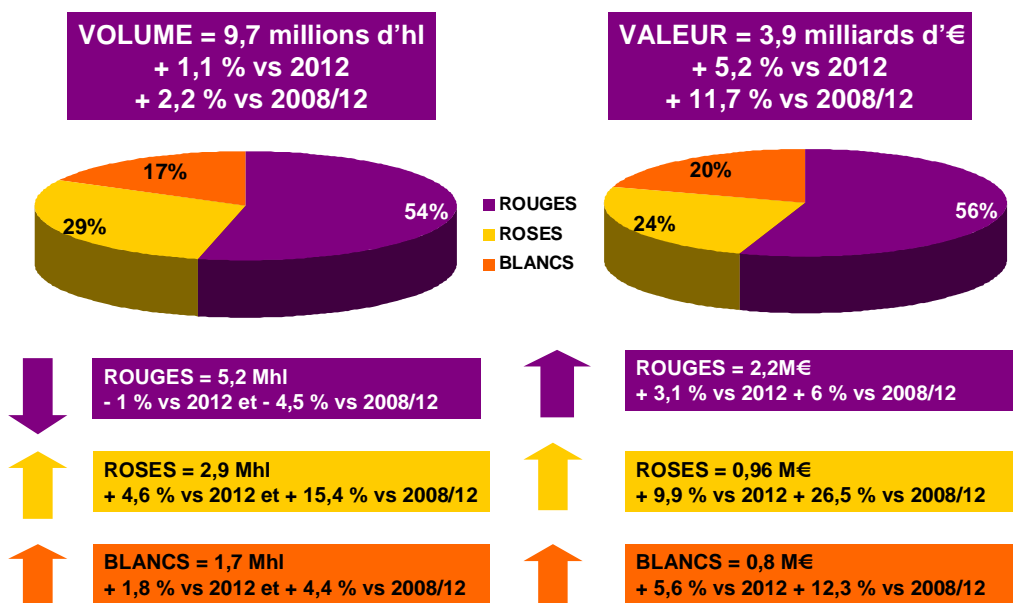


Le marché des vins tranquilles par couleur

En 2013, si la part de marché en volume des vins rouges commercialisés en grande distribution reste prédominante (54 %), elle diminue cependant de 3 points par rapport à la moyenne 2008/12, au profit des rosés qui pèsent désormais pour 29 % en volume. Les vins blancs restent stables à 17 %.

En valeur, le constat est le même avec, sur cinq ans, un transfert de 2 points de parts de marché du rouge vers le rosé, et une stabilité en blanc.

Le marché des vins tranquilles en grande distribution - année 2013



Mhl = millions d'hectolitres M€ = milliards d'euros

(Source Symphony IRI – élaboration FranceAgriMer)

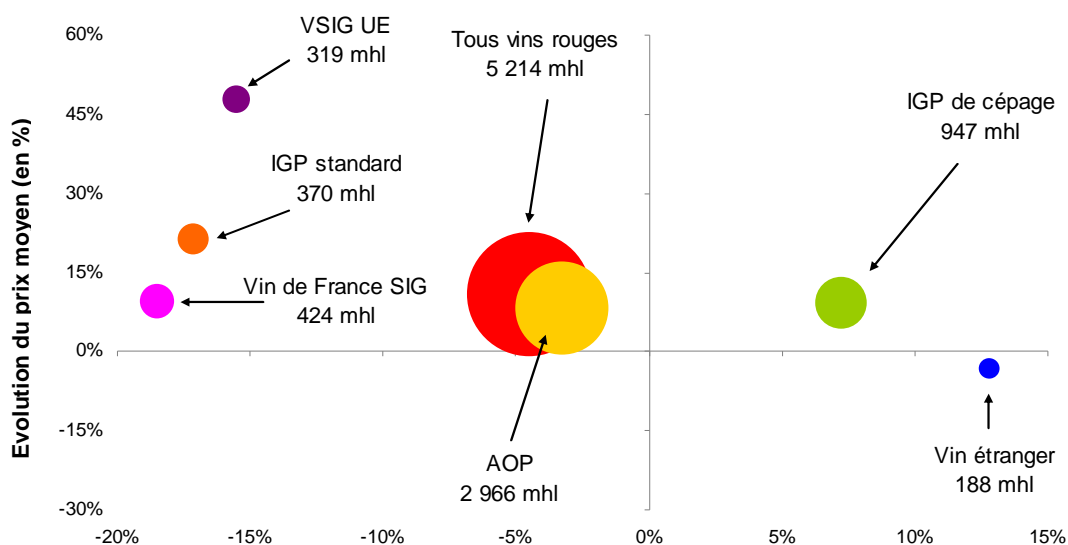
Les vins rouges

En 2013, les ventes de vins rouges en grande distribution ont représenté 5,2 millions d'hectolitres et généré 2,1 milliards d'euros de chiffre d'affaires, soit des pertes en volume (par rapport à 2012 et à la moyenne quinquennale) cependant compensées par l'augmentation du prix moyen de vente à 4,19 €/litre (+ 4,1 % vs 2012 et + 10,9 % vs 2008/12), d'où un résultat positif en valeur.

En vins rouges, les vins IGP (de cépage + standard) sont restés bien orientés grâce à des gains en volume à la fois en fonds de rayon et en promotion. En revanche, les pertes des vins étrangers (particulièrement sur le dernier trimestre) et des AOP, pénalisés en visibilité et en promotion, ont orienté ce segment de marché à la baisse.

Pour cette couleur, seuls les IGP de cépage affichent une croissance par rapport aux cinq années précédentes.

Evolution des ventes de vins tranquilles rouges en GD – 2013 vs moyenne 2008/12

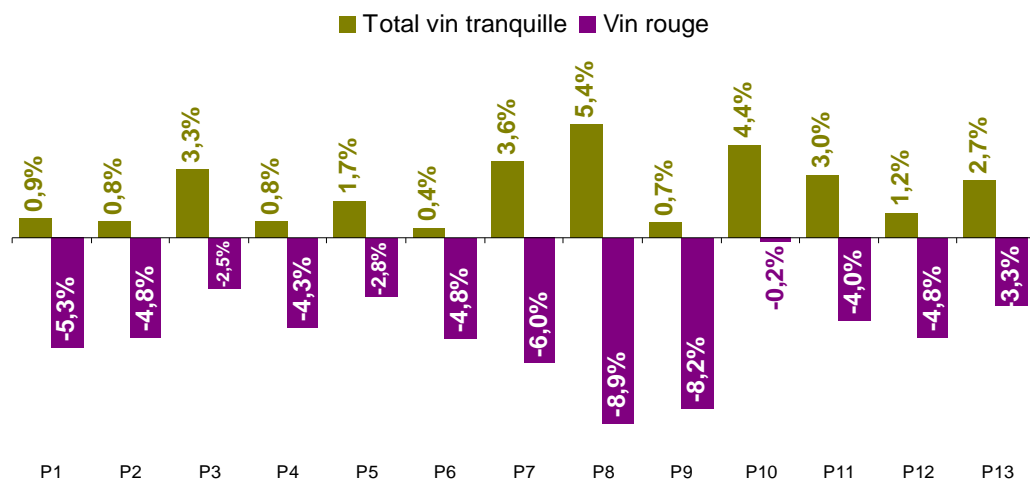


mhl = milliers d'hectolitres Evolution du volume (en %)

(source Symphony IRI – élaboration FranceAgriMer)

Par rapport à la moyenne cinq ans, les ventes de vins rouges sont en repli sur les 13 périodes de l'année 2013, avec cependant moins de pertes sur la période P 10 correspondant aux foires aux vins d'automne.

Evolution des ventes en volume (%) par période – 2013 vs moyenne 2008/12



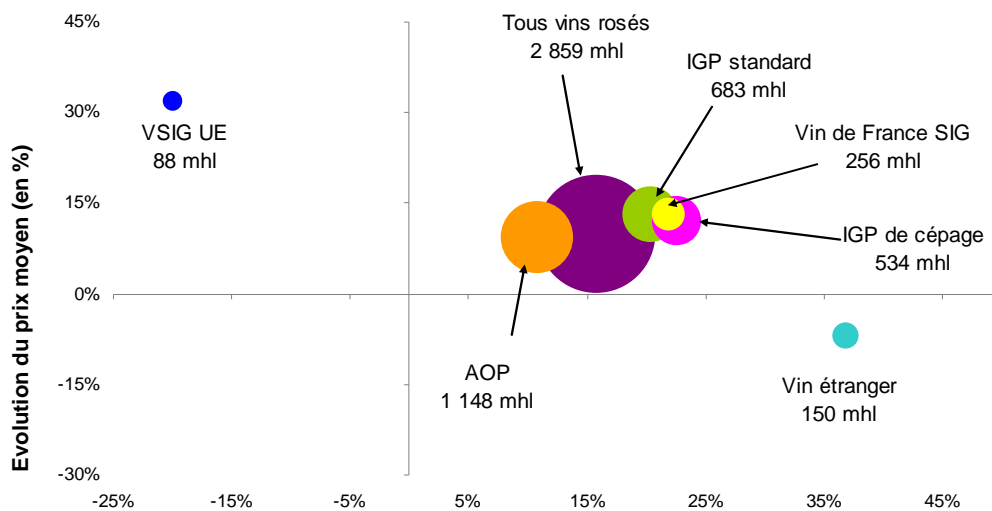
(source Symphony IRI – élaboration FranceAgriMer)

Les vins rosés

Avec 2,9 millions d'hectolitres commercialisés en grande distribution pour un chiffre d'affaires de 965 millions d'euros, les vins rosés conservent leur dynamisme avec une croissance en volume de 4,6 % vs 2012 et de 15,4 % vs 2008/12, et en valeur, de 9,9 % vs 2012 et de 26,5 % vs 2008/12.

Vendus à 3,38 €/litre en moyenne (+ 5 % vs 2012 et + 9,8 % vs 2008/12), les vins rosés bénéficient à la fois d'une demande active et d'une bonne orientation de l'ensemble des facteurs merchandising, notamment grâce aux vins IGP standard qui progressent bien en promotion, malgré une visibilité qui se dégrade (plus d'offre et moins de linéaire). Les autres catégories de vins rosés, dont les soutiens promotionnels ont diminué en 2013, ont toutefois progressé grâce à l'offre de fond de rayon (FDR).

Evolution des ventes de vins tranquilles rosés en GD – 2013 vs moyenne 2008/12



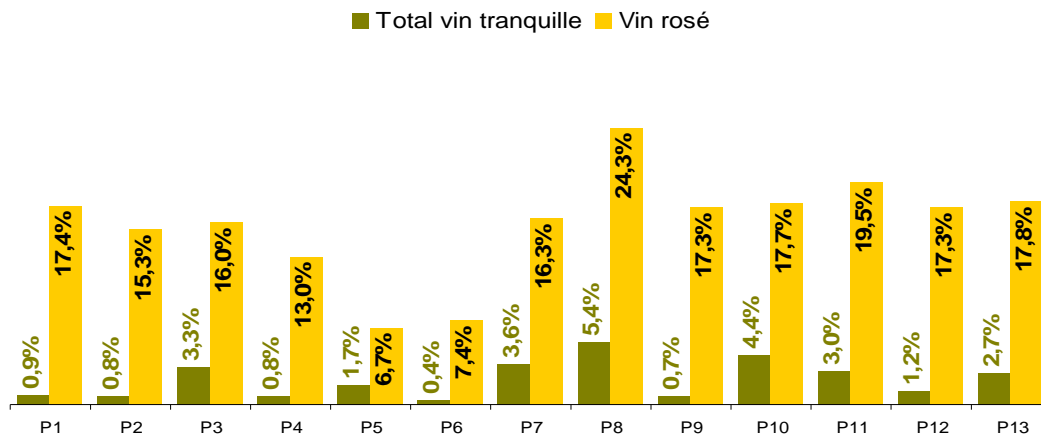
mhl = milliers d'hectolitres

Evolution du volume (en %)

(source Symphony IRI – élaboration FranceAgriMer)

Les rosés, qui pèsent pour 40 % dans les ventes de vins tranquilles en bag in box et pour 32 % dans les ventes de vins sous marques de distributeurs (MDD) affichent une croissance supérieure à celle du total vin tranquille, par rapport à la moyenne quinquennale, sur les 13 périodes de l'année 2013, avec une accélération au deuxième semestre (températures estivales, foires aux vins d'automne..).

Evolution des ventes en volume (%) par période – 2013 vs moyenne 2008/12



(Source IRI – élaboration FranceAgriMer)

Les vins blancs

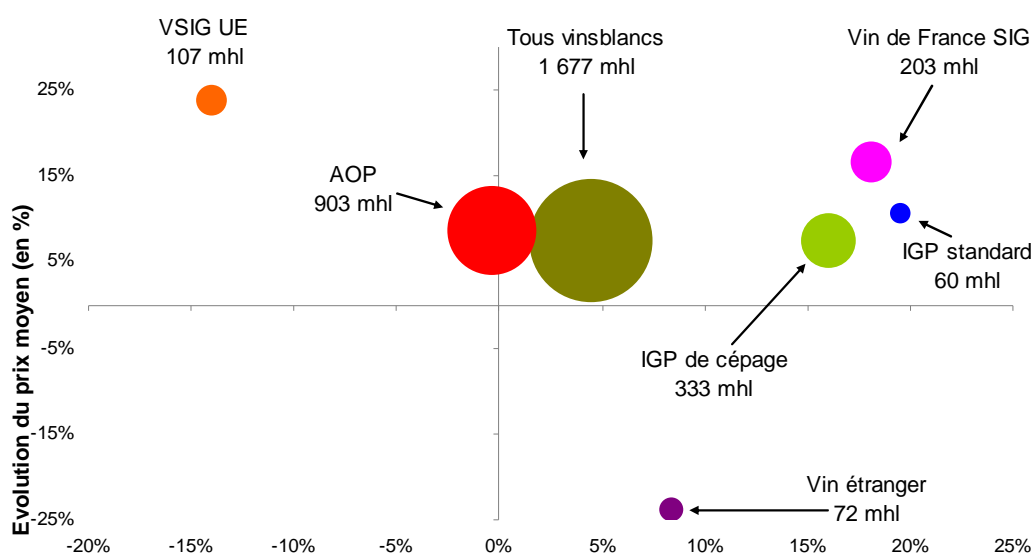
En 2013, les ventes de vins blancs en grande distribution représentent 1,7 million d'hectolitres pour une valeur de 800 millions d'euros, soit une croissance de 1,8 % en volume et de 5,6 % en valeur par rapport à 2012, et de 4,4 % en volume et de 12,3 % en valeur par rapport à la moyenne 2008/12. Le prix moyen de vente de ces vins s'établit à 4,78 €/litre (+ 7,5 % vs 2012 et + 3,7 % vs 2008/12).

Comme les autres couleurs, les vins blancs sont marqués cette année par un retrait en promotion et en visibilité sur l'ensemble des catégories, qui impacte particulièrement les AOP (- 6 points de PDM volume en 5 ans, au profit des IGP de cépage qui en gagnent 5) et les vins étrangers.

Les IGP standard progressent pour leur part sur l'ensemble des indicateurs, profitant de l'augmentation de diffusion en fond de rayon.

En valeur, les AOP enregistrent également des pertes, réparties sur l'ensemble des autres segments.

Evolution des ventes de vins tranquilles blancs en GD – 2013 vs moyenne 2008/12

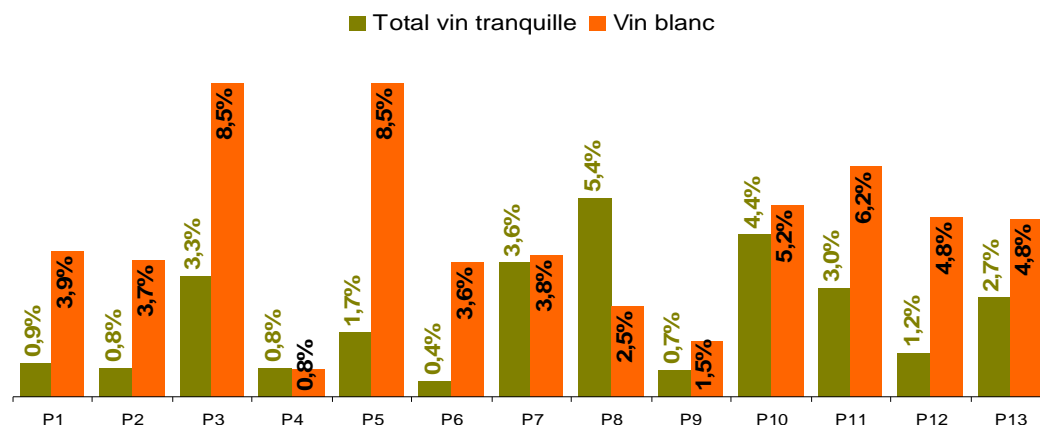


mhl = milliers d'hectolitres Evolution du volume (en %)

(source Symphony IRI – élaboration FranceAgriMer)

La croissance des vins blancs, comme celle des rosés, est effective sur les 13 périodes de 4 semaines de l'année 2013.

Evolution des ventes en volume (%) par période – 2013 vs moyenne 2008/12



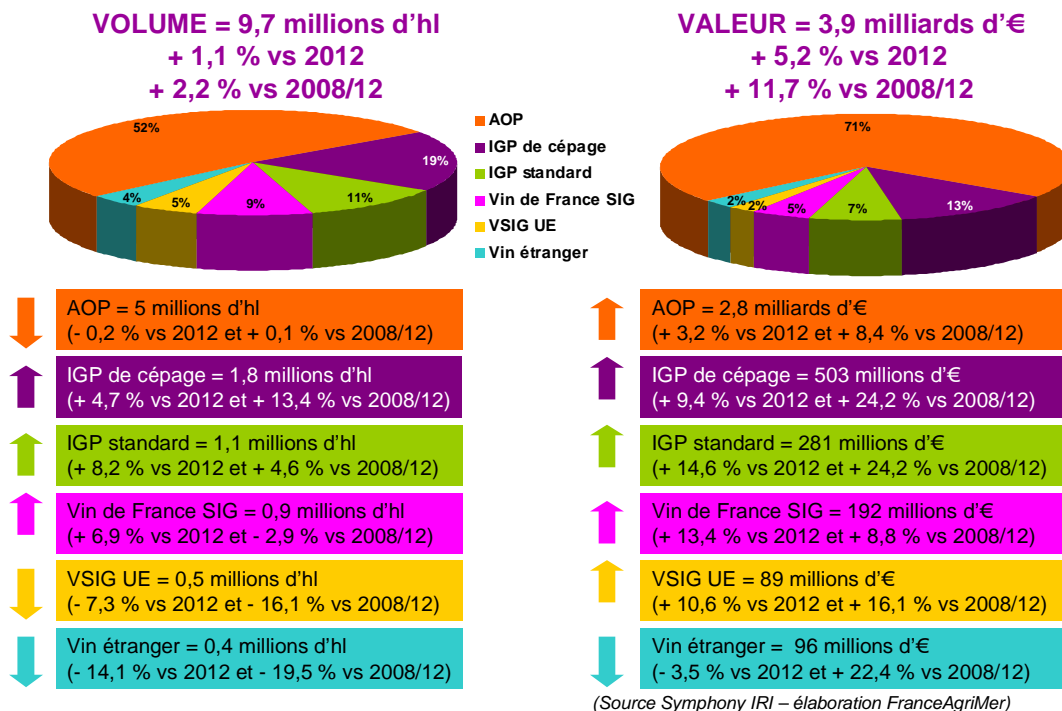
(Source IRI – élaboration FranceAgriMer)

Le marché des vins tranquilles par catégorie

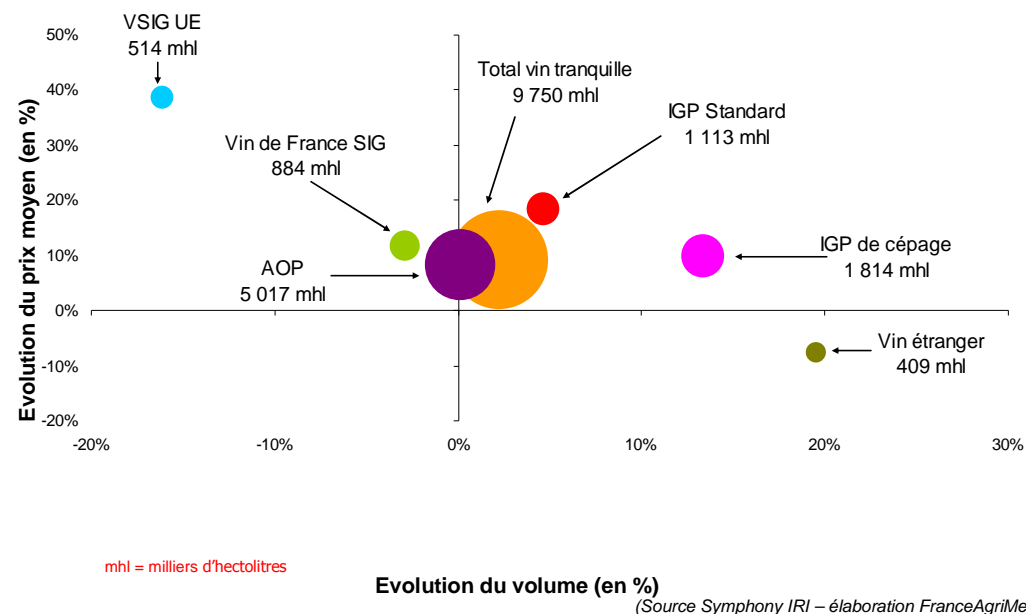
Toutes couleurs confondues, ce sont les IGP de cépage, les IGP standard et les vins de France SIG qui tirent le marché des vins tranquilles à la hausse en 2013, compensant les pertes des autres catégories dont les AOP, catégorie prédominante en volume (52 % de PDM sur le total vin tranquille) comme en valeur (71 % de PDM).

Chacune de ces catégories fera l'objet d'une étude plus détaillée dans les chapitres qui suivent.

Le marché des vins tranquilles en grande distribution par catégorie – année 2013



Evolution des ventes de vin tranquille par catégorie – 2013 vs moyenne 2008/12



En termes d'exposition dans les linéaires de la grande distribution en 2013, les AOP pèsent pour 75,6 % en volume, les IGP standard pour 6,3 %, les IGP de cépages pour 11,2 %, les vins de France SIG pour 5,6 %, les vins étrangers pour 4,2 % et les vins sans IG en provenance de l'Union européenne pour 2,4 %.

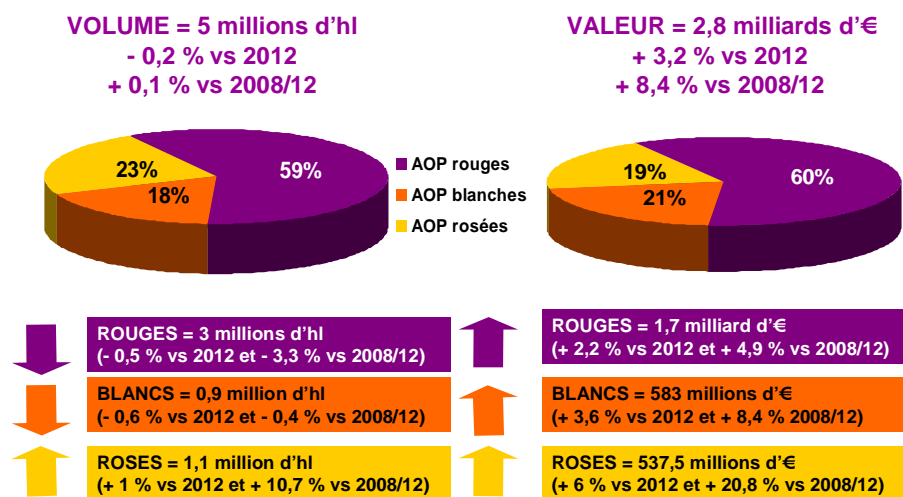
(NB : le taux d'occupation indiqué est une moyenne à partir de mesures réalisées 4 fois/an en rayon. La mesure porte sur le linéaire fond de rayon).

Le marché des AOP

En 2013, les AOP, qui pèsent pour 52 % en volume et pour 71 % en valeur dans le total des ventes de vins tranquilles, représentent 5 millions d'hectolitres commercialisés en grande distribution pour un chiffre d'affaires de 2,8 milliards d'euros, soit - 0,2 % en volume et + 3,2 % en valeur par rapport à 2012, et + 0,1 % en volume et + 8,4 % en valeur par rapport à la moyenne quinquennale.

Le prix moyen de vente des vins AOP s'établit à 5,56 €/litre, soit en augmentation de 3,5 % par rapport à 2012 et de 8,3 % par rapport à 2008/12.

Le marché des AOP en GD par couleur – année 2013



Mhl = millions d'hectolitres M€ = milliards d'euros

(source Symphony IRI – élaboration FranceAgriMer)

Dans cette catégorie où les vins rouges détiennent près de 60 % de parts de marché volume et valeur, seuls les vins rosés progressent en volume, alors qu'en valeur les trois couleurs enregistrent une croissance par rapport à 2012 et à la moyenne quinquennale. Les vins rosés, en retrait sur les ventes en promo comme les autres couleurs, bénéficient cependant d'une demande active en 2013.

Les ventes d'AOP par région

Les appellations de Bordeaux, du Rhône et de la Loire représentent près de 60 % en volume et en valeur du total AOP commercialisé en grande distribution en 2013.

Les ventes d'AOP du Rhône grignotent 0,7 points de PDM volume et 0,8 % de PDM valeur, atteignant leur meilleur niveau depuis 2009 avec des ventes dont la croissance atteint 3,9 % en volume et 8,9 % en valeur par rapport à 2012 ; les ventes d'AOP de Loire stagnent en volume et progressent de 5,9 % en valeur ; les AOP du bordelais, en revanche, perdent 1 point de PDM volume et 2 points de PDM valeur, avec des ventes en repli de 2,6 % en volume et de 0,9 % en valeur par rapport à l'année précédente, conséquence d'une récolte déficitaire.

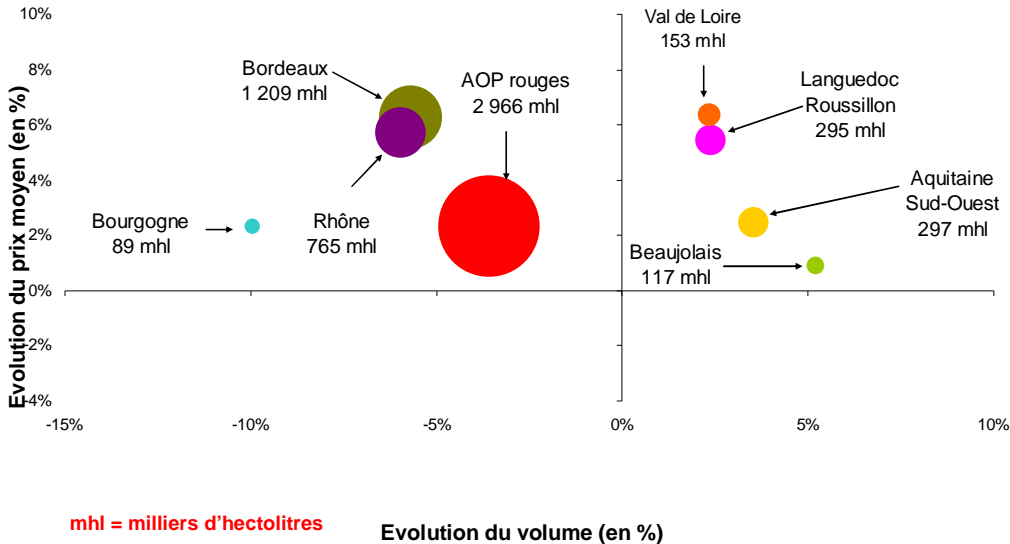
Les ventes des AOP d'Aquitaine sud-ouest (10 % de PDM volume et 8 % en valeur) progressent en volume comme en valeur (respectivement + 5,4 % et + 6,2 %) ; la Provence Corse (10 % de PDM volume et 9 % en valeur) accentue ses pertes en volume (- 8 % vs 2012) pour un résultat stable en valeur (+ 0,3% vs 2012).

Pour les autres régions, dont les taux d'occupation sont inférieurs à 10 %, les détails figurent dans les tableaux en annexe.

Les ventes d'AOP rouges par région

En 2013, les AOP rouges commercialisées en grande distribution s'élèvent à 3 millions d'hectolitres pour un résultat de 1,7 milliard d'euros, soit - 0,5 % en volume et + 2,2 % en valeur par rapport à 2012, et - 3,3 % en volume et + 4,9 % en valeur par rapport à la moyenne quinquennale.

Evolution des ventes d'AOP rouges en GD – 2013 vs 2012



(source Symphony IRI – élaboration FranceAgriMer)

Au sein des AOP rouges, le bordelais est la région dont la part de marché volume régresse le plus en 2013 (1 point de PDM volume et 2 points de PDM valeur). Les ventes d'AOP rouges bordelaises enregistrent des pertes dans la majorité des groupes parmi lesquels les Bordeaux & Sup., pénalisés sur l'ensemble des catégories commerciales, le groupe Médoc & Graves victime de la baisse des promotions sur Médoc, et le Libournais pénalisé par le repli de l'appellation Lussac St-Emilion.

Les vins rouges de la Vallée du Rhône, profitant d'une bonne dynamique de fond de rayon, progressent via les Côtes du Rhône qui profitent d'une évolution de la promotion et des rotations en marques de distributeurs. Les « villages » sont également bien orientés.

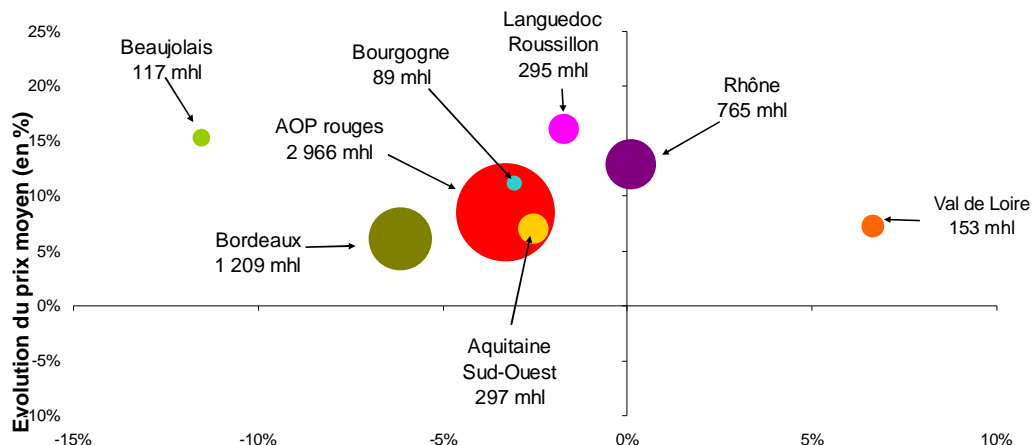
Les AOP rouges du Languedoc Roussillon enregistrent de bonnes ventes en 2013, via les « Crus » et « Terroirs » bien référencés sur le fond de rayon, mais également grâce aux « Côtes » qui bénéficient à la fois de bonnes diffusions et promotions. En revanche, les appellations Corbières et Minervois, mal orientées, enregistrent des reculs respectifs en volume de 1,3 % et de 5,1 % par rapport à 2012.

Du côté des AOP ligériennes rouges, la croissance est portée par Anjou, Saumur et Chinon en promotion, mais aussi par Bourgueuil en fond de rayon.

L'activité promotionnelle stimule également les ventes des AOP rouges d'Aquitaine Sud-Ouest, notamment le Madiran dont les ventes progressent de 15,7 % en volume par rapport à 2012.

Comparées à la moyenne quinquennale, les ventes d'AOP rouges évoluent différemment, comme le montre le graphique qui suit, où se démarquent positivement les régions Rhône et Val de Loire.

Evolution des ventes d'AOP rouges en GD – 2013 vs 2008/12



mhl = milliers d'hectolitres

Evolution du volume (en %)

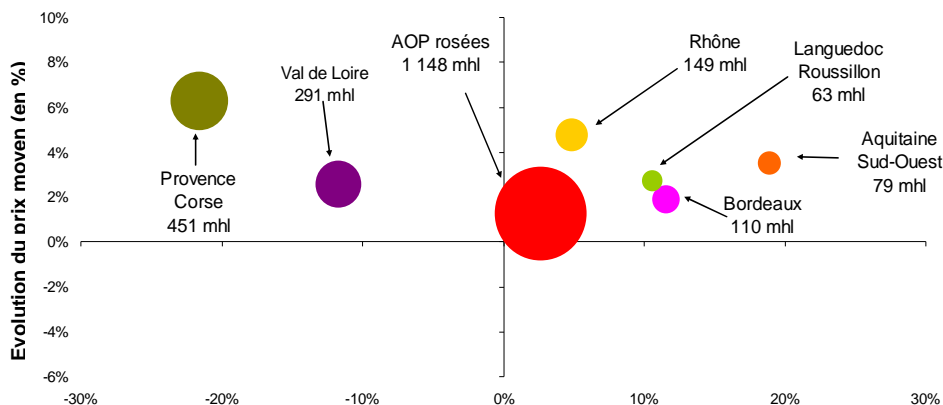
(source Symphony IRI – élaboration FranceAgriMer)

Les ventes d'AOP rosées par région

En 2013, les ventes d'AOP rosées en grande distribution ont représenté 1,15 million d'hectolitre pour un résultat de 537,5 millions d'euros, soit + 1 % en volume et + 6 % en valeur par rapport à 2012 et + 10,7 % en volume et + 20,8 % en valeur par rapport à la moyenne quinquennale.

Le prix moyen de vente de ces vins s'établit à 4,68 €/litre, soit en augmentation de 5 % par rapport à 2012 et de 9,3 % par rapport à 2008/12.

Evolution des ventes d'AOP rosées en GD – 2013 vs 2012



mhl = milliers d'hectolitres

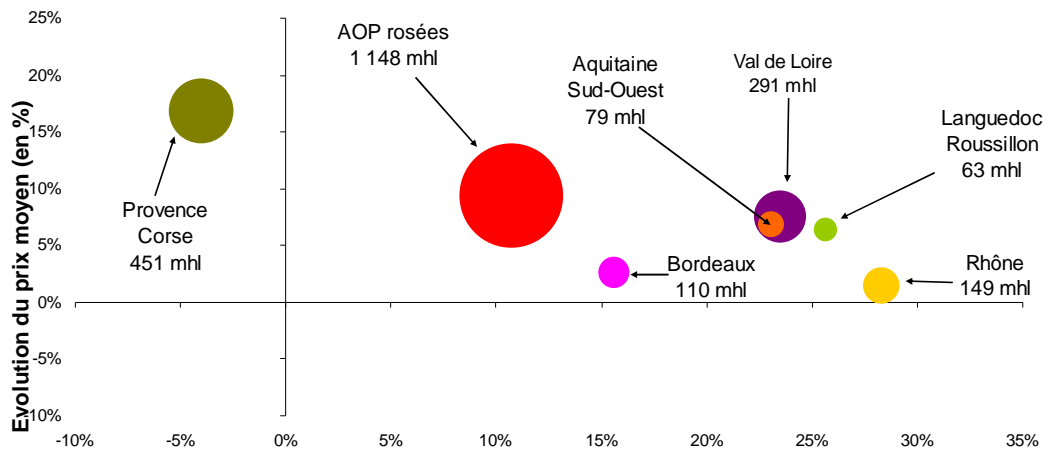
Evolution du volume (en %)

(source Symphony IRI – élaboration FranceAgriMer)

Les ventes de la Provence Corse (39 % de PDM volume et 45 % de PDM valeur) enregistrent une baisse en volume de 8,1 % par rapport à 2012 et de 4 % par rapport à la moyenne cinq ans. Cette région est pénalisée par l'appellation Côtes de Provence, fortement en retrait, dont les ventes reculent de 16,1 % en volume et de 5,5 % en valeur par rapport à 2012.

Le val de Loire profite du développement des AOP Cabernet d'Anjou et Rosé d'Anjou sur le fond de rayon, qui contraste avec les pertes de l'appellation Rosé de Loire. Les AOP du Rhône progressent via les Côtes du Rhône en fond de rayon, les Costières de Nîmes en promotion, et les AOP Ventoux qui jouissent d'une bonne diffusion. Enfin, les marques de distributeurs contribuent fortement à la progression de la demande en rosé pour Bordeaux, et à la demande tous segments pour l'Aquitaine Sud-Ouest.

Evolution des ventes d'AOP rosées en GD – 2013 vs 2008/12



mhl = milliers d'hectolitres

Evolution du volume (en %)

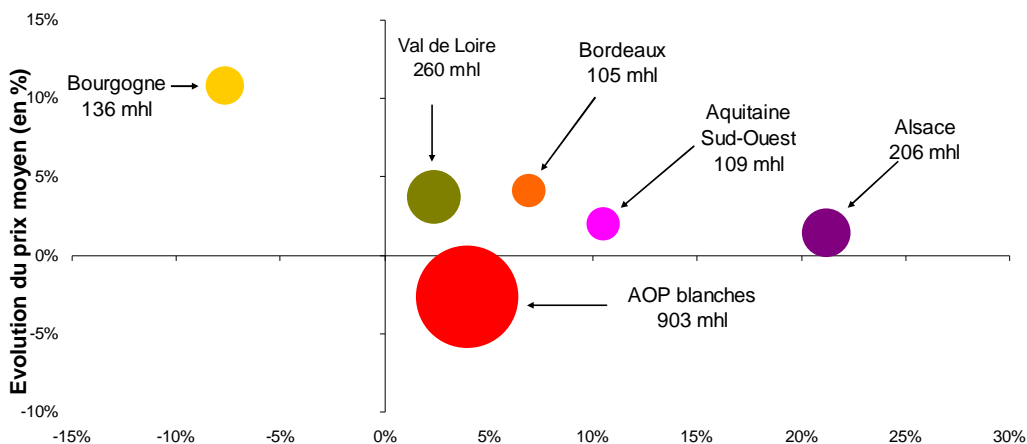
(source Symphony IRI – élaboration FranceAgriMer)

Pour cette couleur, et comparativement à la moyenne quinquennale, la région Provence Corse est la seule dont les ventes sont en recul.

Les ventes d'AOP blanches par région

En 2013, les ventes d'AOP blanches en grande distribution ont représenté 903 milliers d'hectolitres (- 0,6 % vs 2012 et - 0,3 % vs 2008/12) pour un chiffre d'affaires correspondant de 583 millions d'euros (+ 3,6 % vs 2012 et + 8,5 % vs 2008/12), au prix moyen de 6,46 €/litre (+ 4,2 % vs 2012 et + 8,7 % vs 2008/12).

Evolution des ventes d'AOP blanches en GD – 2013 vs 2012



mhl = milliers d'hectolitres

Evolution du volume (en %)

(source Symphony IRI – élaboration FranceAgriMer)

Le groupe Nantais affecte les performances du vignoble du val de Loire, notamment via les ventes de Muscadet en recul de 19 % en volume et de 5,7 % en valeur par rapport à 2012.

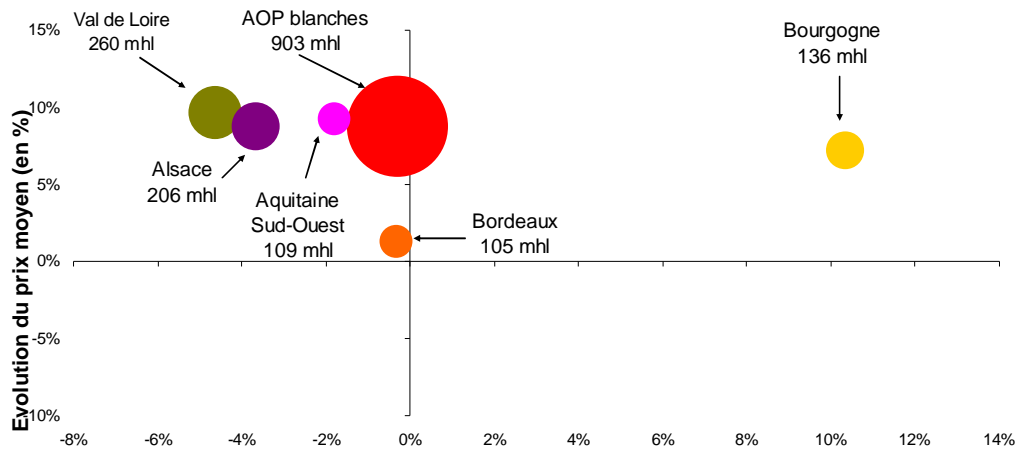
L'Alsace est bien orientée cette année, avec des progressions en fond de rayon pour les AOP Gewurztraminer, Pinot Gris et Sylvaner, alors que Riesling et Edelzwicker sont pénalisés par les volumes sous promotion.

La Bourgogne se développe via les villages du Maconnais qui gagnent en fond de rayon. Les Aligotés sont pour leur part en retrait, en présence et en promotion.

Les AOP d'Aquitaine & Sud-Ouest progressent grâce au Bergeracois, avec les Côtes de Bergerac qui gagnent en présence, contrairement aux Côtes de Duras qui pénalisent Buzet, Duras & Marmandais. Les vins du Sud Ouest restent stables avec l'appellation Gaillac qui gagne de la diffusion tandis que Jurançon sec perd des volumes sur le fond de rayon.

Les AOP Bordeaux blanc moelleux, qui gagnent en présence via les marques de distributeurs, et Entre Deux Mers, qui progresse en demande, compensent les pertes de l'appellation Sauternes, en retrait en volume comme en valeur malgré une importante dévalorisation.

Evolution des ventes d'AOP blanches en GD – 2013 vs 2008/12



mhl = milliers d'hectolitres

Evolution du volume (en %)

(source Symphony IRI – élaboration FranceAgriMer)

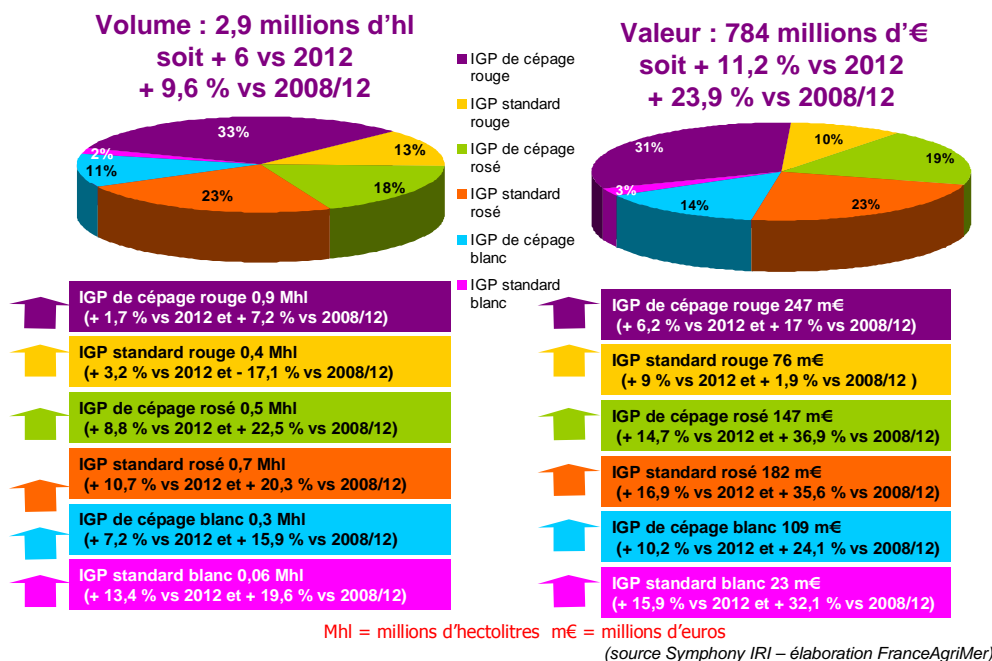
Comparativement à la moyenne des cinq années précédentes, c'est le vignoble de Bourgogne qui enregistre la plus forte évolution volume et prix moyen de vente au sein des AOP blanches.

Le marché des IGP

2,9 millions d'hectolitres de vins IGP ont été commercialisés en grande distribution au cours de l'année 2013, pour un résultat correspondant de 784 millions d'euros, soit une croissance de 6 % en volume et de 11,2 % en valeur par rapport à l'année 2012, et de 9,6 % en volume et de 23,9 % en valeur par rapport à la moyenne quinquennale.

Le prix moyen de vente de ces vins s'établit à 2,68 €/litre, soit en augmentation de 4,9 % par rapport à 2012 et de 13,3 % par rapport à la moyenne 2008/12.

Les ventes d'IGP en GD par couleur – année 2013



Les vins rouges pèsent pour 45 % en volume et 41 % en valeur dans le total IGP, soit 1 point de moins en volume et en valeur au profit des vins rosés (42 % de PDM volume et 42 % de PDM valeur), et les blancs pour 13 % en volume et 17 % en valeur.

Toutes couleurs confondues, les IGP de région pèsent pour 61 % en volume et pour 63 % en valeur dans le total des ventes d'IGP en grande distribution, les IGP de département pour 23 % en volume et pour 18 % en valeur, et les IGP de zone pour 16 % en volume et pour 19 % en valeur.

Les vins IGP se décomposent en deux segments : les IGP de cépage (62 % de PDM volume et 64 % de PDM valeur), et les IGP sans mention de cépage, ou IGP standard (38 % de PDM volume et 36 % de PDM valeur).

Les ventes d'IGP de cépage

Toutes couleurs confondues, les ventes des IGP de cépages réalisées en grande distribution en 2013 représentent 1,8 million d'hectolitres pour un chiffre d'affaires de 503 millions d'euros, soit une croissance de 4,7 % en volume et de 9,4 % en valeur par rapport 2012, et de 13,4 % en volume et de 24,2 % en valeur par rapport à la moyenne quinquennale.

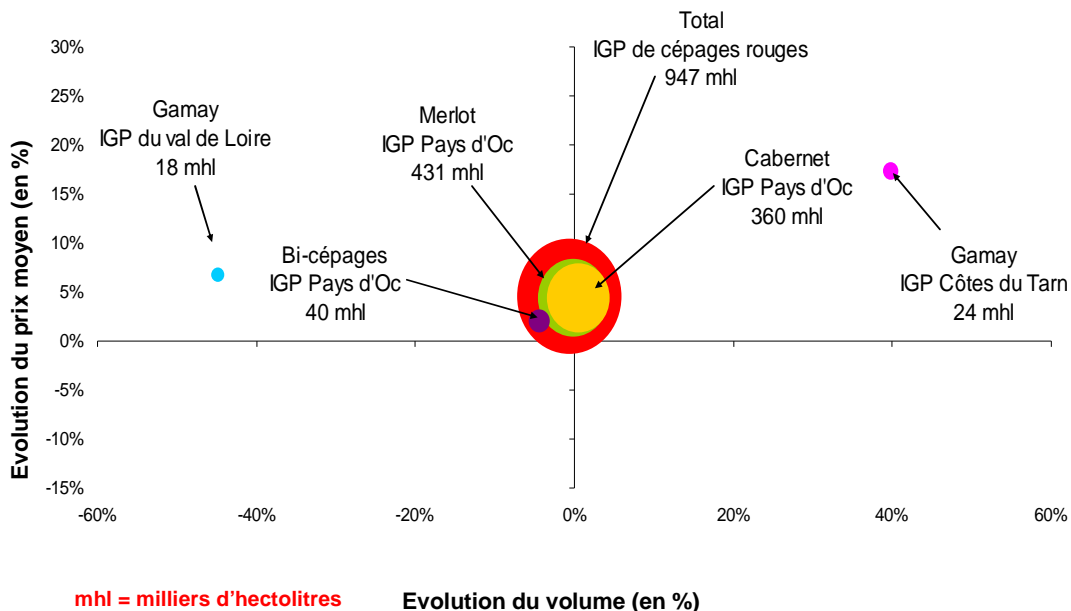
Le prix moyen de vente de ces vins s'établit à 2,77 €/litre (+ 4,5 % vs 2012 et + 9,8 % vs 2008/12).

L'offre en bag in box et les marques de distributeurs en rosé contribuent fortement au développement des vins IGP de cépage en 2013.

Les **IGP de cépages rouges** commercialisés en grande distribution au cours de l'année 2013 représentent 947 milliers d'hectolitres pour un chiffre d'affaires de 247 millions d'euros, soit + 1,7 % en volume et + 6,2 % en valeur par rapport à 2012, et + 7,4 % en volume et + 17,1 % en valeur par rapport à la moyenne quinquennale

Le prix moyen de vente de ces vins s'établit à 2,61 €/litre (+ 4,4 % vs 2012 et + 9,1 % vs 2008/12).

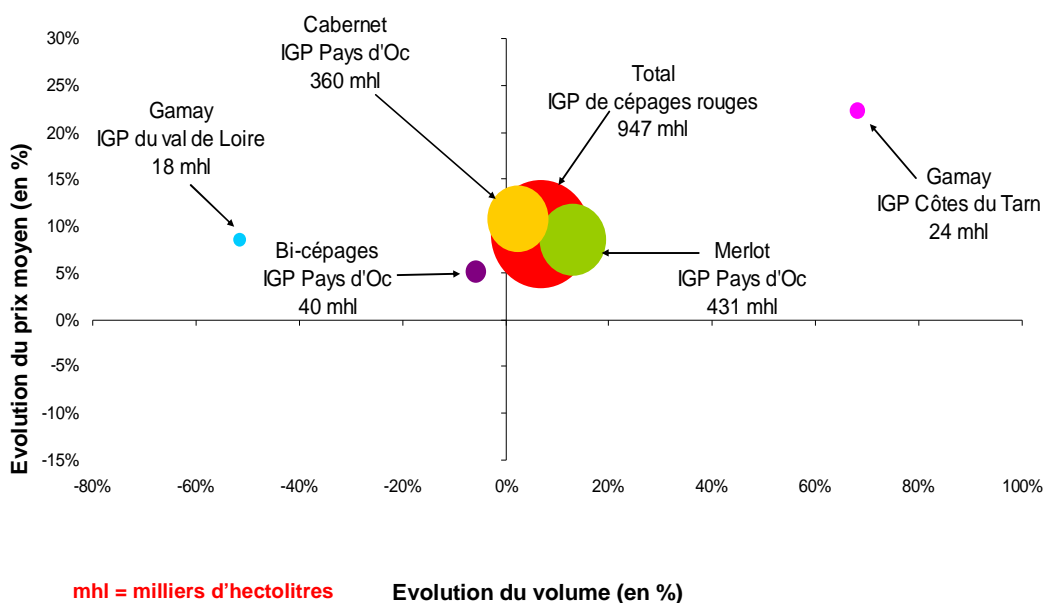
Evolution des ventes d'IGP de cépages rouges en GD par dénomination – 2013 vs 2012



(Source Symphony IRI – élaboration FranceAgriMer)

Dans ce segment de marché, la dénomination IGP Pays d'OC, qui pèse pour près de 90 % en volume dans les ventes, enregistre des pertes de 4,4 % vs 2012 et de 5,7 vs 2008/12 en bi-cépages.

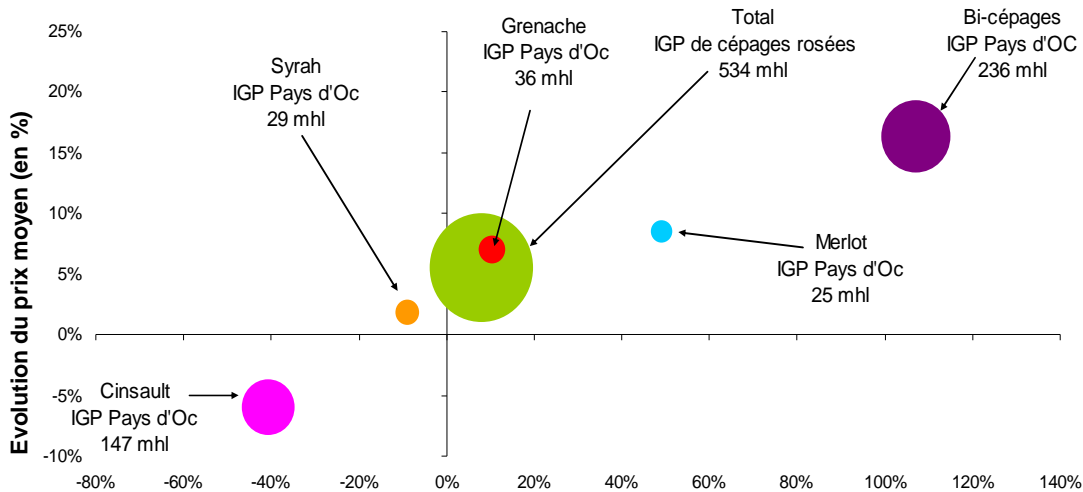
Evolution des ventes d'IGP de cépages rouges en GD par dénomination – 2013 vs 2008/12



(Source Symphony IRI – élaboration FranceAgriMer)

Les **IGP de cépages rosés** enregistrent une forte croissance en 2013. Leurs ventes en grande distribution représentent 534 milliers d'hectolitres (+ 8,1 % vs 2012 et + 22,9 % vs 2008/12) pour un résultat en valeur de 147 millions d'euros (+ 14,7 % vs 2012 et + 37,6 % vs 2008/12), au prix moyen de 2,76 €/litre (+ 5,4 % vs 2012 et + 12,3 % vs 2008/12).

Evolution des ventes d'IGP de cépages rosés en GD par dénomination – 2013 vs 2012

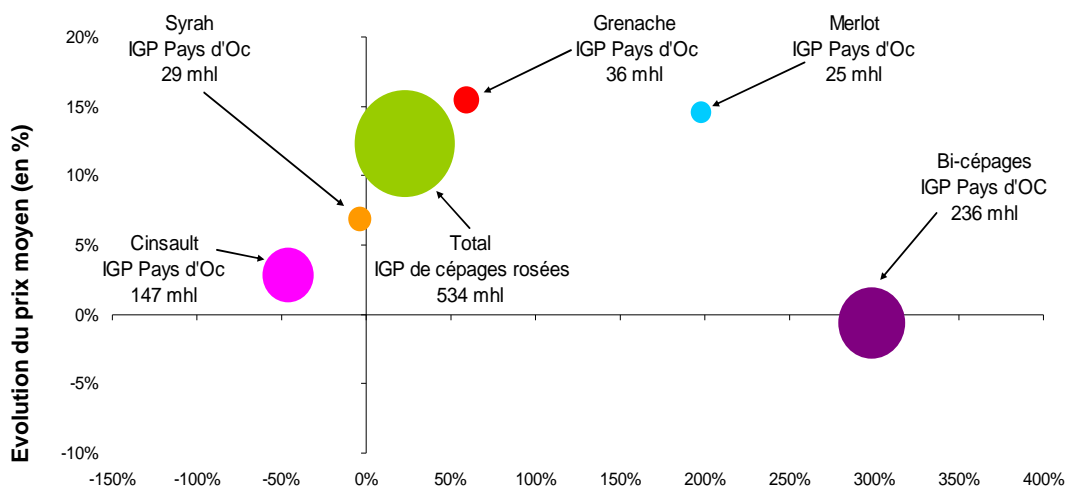


mhl = milliers d'hectolitres **Evolution du volume (en %)**

(Source Symphony IRI – élaboration FranceAgriMer)

Le bag in box et les marques de distributeurs contribuent fortement au développement des IGP de cépages rosés, segment de marché dans lequel la dénomination IGP Pays d'OC pèse pour près de 90 % en volume, malgré d'importants retraits en Syrah et Cinsault consécutifs aux faibles récoltes.

Evolution des ventes d'IGP de cépages rosés en GD par dénomination – 2013 vs 2008/12

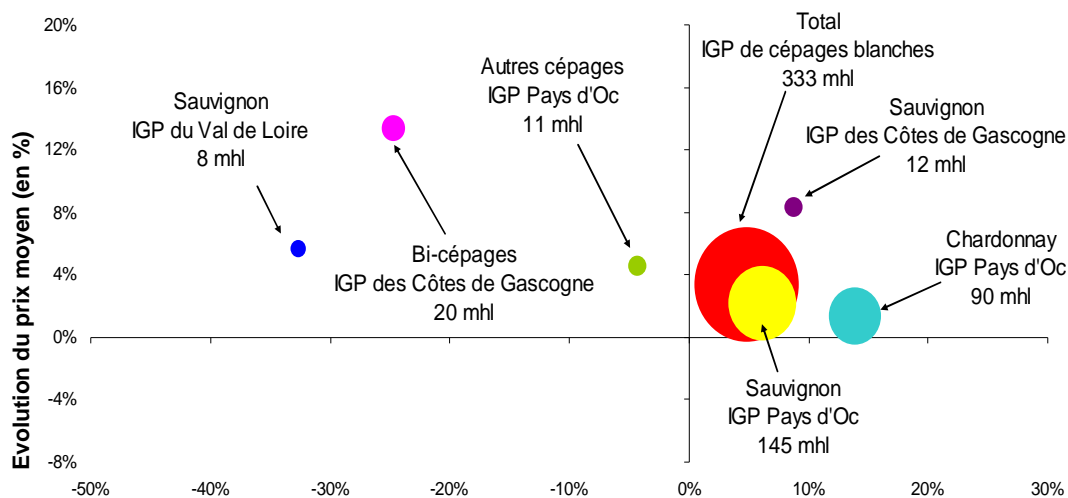


mhl = milliers d'hectolitres **Evolution du volume (en %)**

(Source Symphony IRI – élaboration FranceAgriMer)

333 milliers d'hectolitres d'**IGP de cépages blancs** ont été commercialisés en grande distribution au cours de l'année 2013 pour 109 millions d'euros. Ces résultats reflètent une croissance en volume (+ 7,2 % vs 2012 et + 16,3 % vs 2008/12) et en valeur (+ 10,2 % vs 2012 et + 24,6 % vs 2008/12) dans un contexte d'augmentation du prix moyen de vente de 2,9 % vs 2012 et de 7,5 % vs 2008/12, soit 3,27 €/litre.

Evolution des ventes d'IGP de cépages blancs en GD par dénomination – 2013 vs 2012

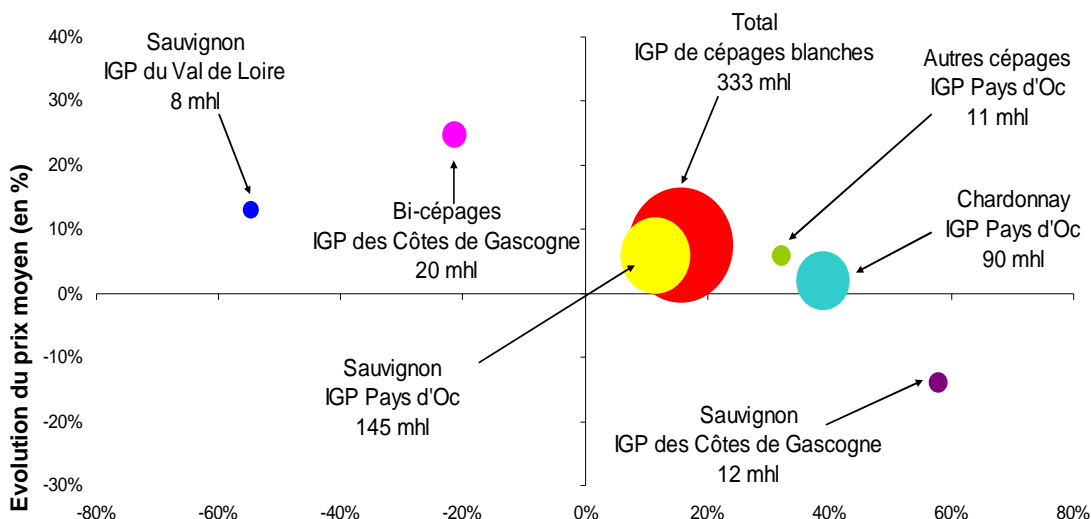


mhl = milliers d'hectolitres **Evolution du volume (en %)**

(Source Symphony IRI – élaboration FranceAgriMer)

Egalement très présente sur ce segment avec près de 75 % de parts de marché volume, la dénomination IGP Pays d'Oc reste très dynamique via ses ventes en Chardonnay et en Sauvignon.

Evolution des ventes d'IGP de cépages blancs en GD par dénomination – 2013 vs 2008/12



mhl = milliers d'hectolitres **Evolution du volume (en %)**

(Source Symphony IRI – élaboration FranceAgriMer)

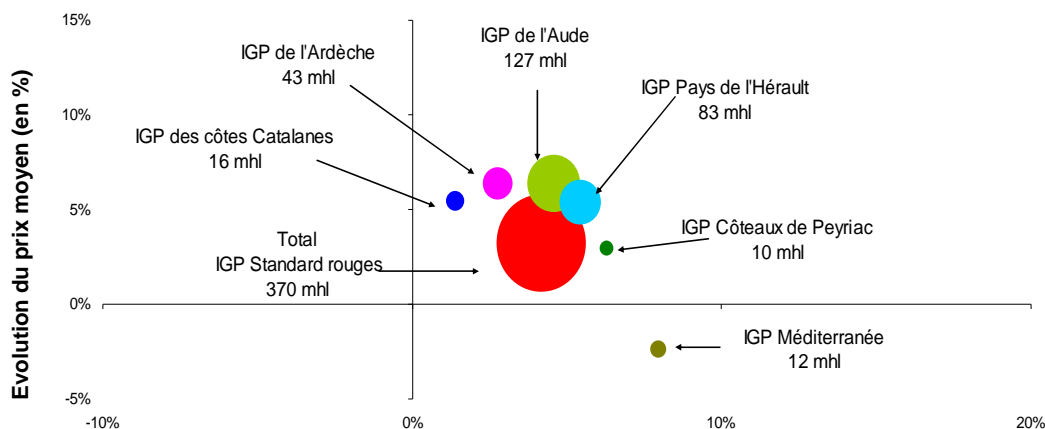
Les ventes d'IGP standard

Toutes couleurs confondues, les IGP standard sont les vins tranquilles les plus dynamiques de l'année 2013, avec 1,1 million d'hectolitres commercialisés en grande distribution pour un chiffre d'affaires de 281 millions d'euros, au prix moyen de 2,52 €/litre (+ 5,9 % vs 2012 et + 18,5 % vs 2008/12).

Cette catégorie qui progresse via les trois couleurs (et particulièrement via les rosés en fond de rayon) enregistre une croissance de 8,2 % en volume et de 14,6 % en valeur par rapport à 2012, et de 4,6 % en volume et de 24,2 % en valeur par rapport à la moyenne quinquennale.

Les **IGP standard rouges** représentent 370 milliers d'hectolitres commercialisés en grande distribution (+ 3,2 % vs 2012 et - 17,1 % vs 2008/12) pour un résultat de 76 millions d'euros de chiffre d'affaires (+ 9 % vs 2012 et + 1,9 % vs 2008/12), au prix moyen de 2,06 €/litre (+ 5,6 % vs 2012 et + 21,3 % vs 2008/12).

IGP rouges commercialisées sans mention de cépage par domination – 2013 vs 2012



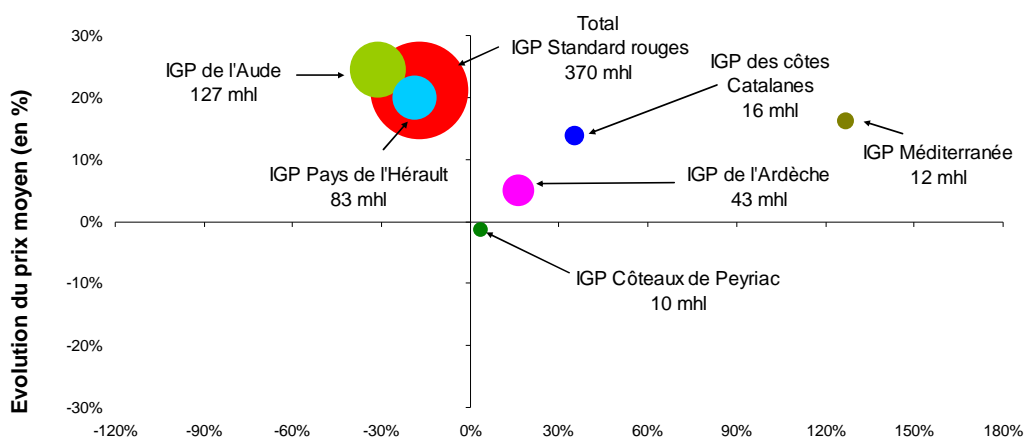
mhl = milliers d'hectolitres

Evolution du volume (en %)

(source Symphony IRI – élaboration FranceAgriMer)

Un tiers des ventes de ce segment concerne l'IGP de l'Aude, qui reste bien orientée par rapport à 2012, mais très en retrait par rapport à la moyenne cinq ans.

IGP rouges commercialisées sans mention de cépage par domination – 2013 vs 2008/12



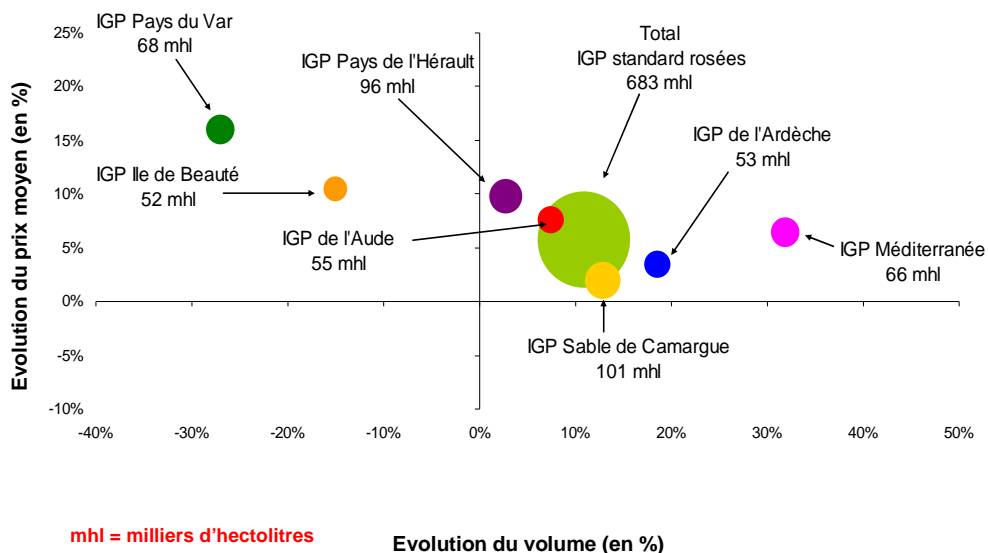
mhl = milliers d'hectolitres

Evolution du volume (en %)

(source Symphony IRI – élaboration FranceAgriMer)

683 milliers d'hectolitres d'**IGP standard rosées** ont été commercialisés en grande distribution au cours de l'année 2013 pour un chiffre d'affaires de 182 millions d'euros soit une croissance volume de 10,8 % vs 2012 et de 21 % vs 2008/12, et une croissance valeur de 17,3 % vs 2012 et de 36 % vs 2008/12. Le prix moyen de vente de ces vins s'établit à 2,76 €/litre (+ 5,4 % vs 2012 et + 12,3 % vs 2008/12).

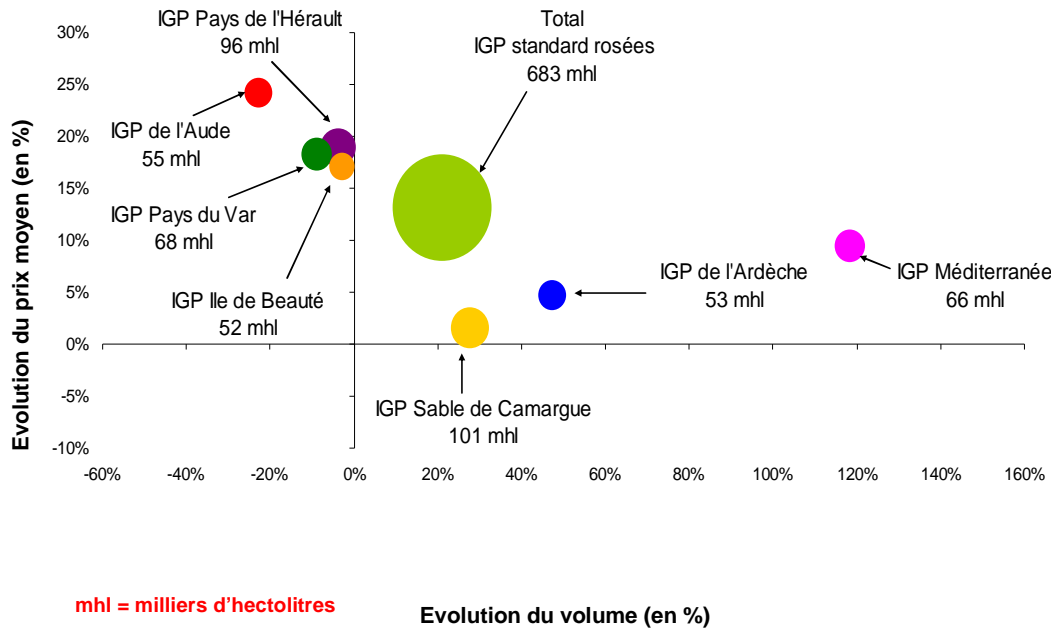
IGP rosées commercialisées sans mention de cépage par domination – 2013 vs 2012



(source Symphony IRI – élaboration FranceAgriMer)

Les IGP du pays du Var et de l'île de Beauté enregistrent des pertes en volume (respectivement – 27,2 % vs 2012 et – 15 % vs 2008/12) et en valeur (- 15,6 % vs 2012 et – 6,1 % vs 2008/12), compensées par le dynamisme de l'ensemble des autres IGP de ce segment.

IGP rosées commercialisées sans mention de cépage par domination – 2013 vs 2008/12



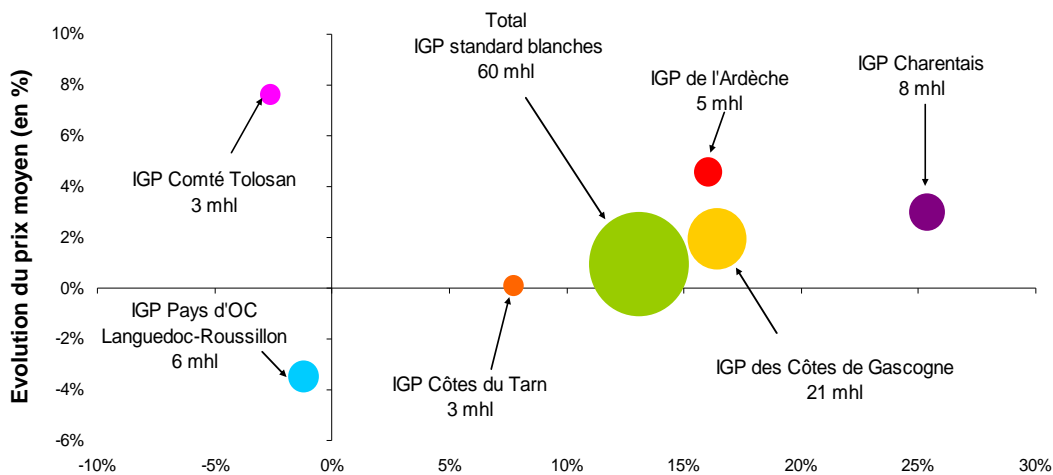
(source Symphony IRI – élaboration FranceAgriMer)

La commercialisation sous marques de distributeurs, le conditionnement en bag in box et l'effet climat sont des facteurs incontestables du développement de ce segment, et particulièrement pour cette couleur, la tendance « rosé » séduisant par ailleurs d'autres boissons alcoolisées, hors vins.

Les ventes d'**IGP standard blanches** en grande distribution représentent 60 milliers d'hectolitres pour une valeur correspondante de 22,4 millions d'euros, soit une croissance de 13,1 % en volume et de 14,2 % en valeur par rapport à 2012, et de 14,7 % en volume et de 25,8 % en valeur par rapport à la moyenne quinquennale.

Ces évolutions s'inscrivent dans un contexte d'augmentation de 0,9 % vs 2012 et 9,6 % vs 2008/12 du prix moyen de vente, soit 3,77 €/litre.

IGP blanches commercialisées sans mention de cépage par domination – 2013 vs 2012



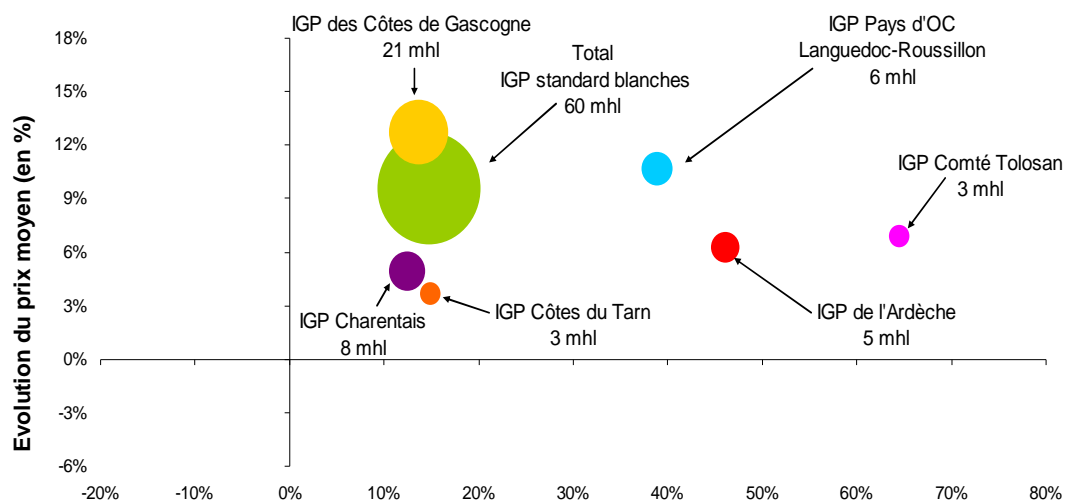
mhl = milliers d'hectolitres

Evolution du volume (en %)

(source Symphony IRI – élaboration FranceAgriMer)

Par rapport à la moyenne quinquennale, les ventes progressent pour l'ensemble des IGP standard blancs.

IGP rosées commercialisées sans mention de cépage par domination – 2013 vs 2012



mhl = milliers d'hectolitres

Evolution du volume (en %)

(source Symphony IRI – élaboration FranceAgriMer)

Le marché des vins sans IG

En 2013, le marché des vins sans indication géographique (VSIG) représente 1,4 million d'hectolitres commercialisés en grande distribution, au prix moyen de 2,02 €/litre, et génère 282 millions d'euros de chiffre d'affaires.

Ce marché se compose, d'une part, de **vins de France sans IG** (63 % de PDM volume et 68 % de PDM valeur), et d'autre part, de **vins sans IG de l'Union européenne** (37 % de PDM volume et 32 % de PDM valeur) qui sont des vins d'assemblage provenant de différents pays de la communauté européenne.

La couleur rouge, qui pèse pour 53 % en volume et pour 51 % en valeur dans le total VSIG, est la seule à enregistrer, en hypermarchés comme en supermarchés, des pertes en volume. Toutefois, ces pertes sont compensées par l'augmentation du prix moyen de vente (+ 11,7 % vs 2012 à 1,94 €/litre).

Les vins de France sans IG

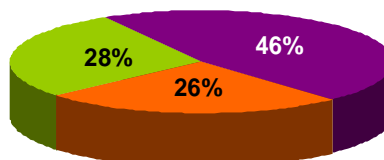
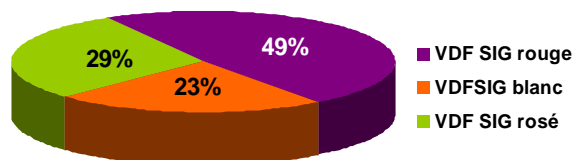
884 milliers d'hectolitres de **vins de France sans IG** ont été commercialisés en grande distribution au cours de l'année 2013 pour un résultat correspondant de 192 millions d'euros, soit + 6,9 % en volume et + 13,4 % en valeur par rapport à 2012, et - 2,2 % en volume et + 9,8 % en valeur par rapport à la moyenne 5 ans.

Sur ce segment de marché, dans lequel la mention de cépage pèse pour 25 % en volume et pour 73 % en valeur, les ventes des trois couleurs progressent en volume et en valeur par rapport à 2012, mais seuls les vins blancs et rosés affichent une croissance significative par rapport à la moyenne quinquennale.

Les ventes de vins de France sans IG par couleur – année 2013

Volume : 884 milliers d'hl
soit + 6,9 % vs 2012
- 2,2 % vs 2008/12

Valeur : 192 millions d'€
soit + 13,4 % vs 2012
+ 9,8 % vs 2008/12



↑ Rouges = 424 milliers d'hl
(+ 3,1 % vs 2012 et - 18,5 % vs 2008/12)

↑ Rouges = 89,1 millions €
(+ 8,6 % vs 2012 et - 10,4 % vs 2008/12)

↑ Blancs = 203 milliers d'hl
(+ 8,1 % vs 2012 et + 18,1 % vs 2008/12)

↑ Blancs = 49 millions €
(+ 16,1 % vs 2012 et + 35,4 % vs 2008/12)

↑ Rosés = 256 milliers d'hl
(+ 12,7 % vs 2012 et + 21,8 % vs 2008/12)

↑ Rosés = 54 millions €
(+ 19,4 % vs 2012 et + 37,3 % vs 2008/12)

(Source Symphony IRI – élaboration FranceAgriMer)

Avec ou sans mention de cépage, et toutes couleurs confondues, le prix moyen de vente des vins de France sans IG s'établit à 2,18 €/litre, soit en augmentation de 6,1 % par rapport à 2012 et de 12,1 % par rapport à 2008/12.

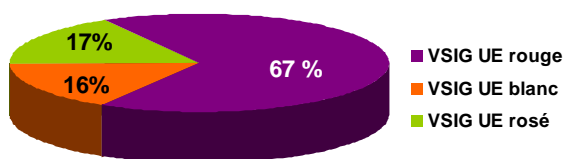
Les vins sans IG de l'Union européenne

En 2013, les ventes de vins sans IG de l'UE en grande distribution représentent 514 milliers d'hectolitres pour un chiffre d'affaires de 90 millions d'euros, soit une baisse en volume par rapport à 2012 (- 7,3 %) et à la moyenne quinquennale (- 23,8 %), compensée par un prix moyen volume en hausse de 19,2 % vs 2012 et de 35,3 % par rapport aux cinq années précédentes, soit 1,74 €/litre.

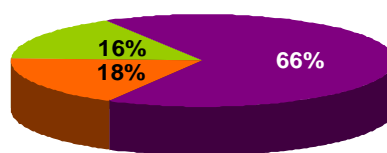
En valeur, cette catégorie affiche une croissance de 10,6 % par rapport à 2012 et de 3,8 % par rapport à la moyenne quinquennale.

Les ventes de vins de France sans IG de l'Union européenne par couleur – année 2013

Volume : 514 milliers d'hl
soit - 7,3 % vs 2012
- 23,8 % vs 2008/12



Valeur : 90 millions d'€
soit + 10,6 % vs 2012
+ 3,8 % vs 2008/12



↓ Rouges = 319 milliers d'hl
(- 14 % vs 2012 et - 21,1 % vs 2008/12)

↑ Rouges = 54,7 millions €
(+ 2,3 % vs 2012 et + 15,3 % vs 2008/12)

↑ Blancs = 106,6 milliers d'hl
(+ 19,9 % vs 2012 et - 25,3 % vs 2008/12)

↑ Blancs = 19,6 millions €
(+ 40,7 % vs 2012 et - 10,7 % vs 2008/12)

↓ Rosés = 88 milliers d'hl
(- 6,9 % vs 2012 et - 30,9 % vs 2008/12)

↑ Rosés = 15,2 millions €
(+ 12,8 % vs 2012 et - 9,7 % vs 2008/12)

(Source Symphony IRI – élaboration FranceAgriMer)

Dans ce segment de marché, seuls les vins blancs affichent une croissance en volume (+ 19,9 %) par rapport à 2012.

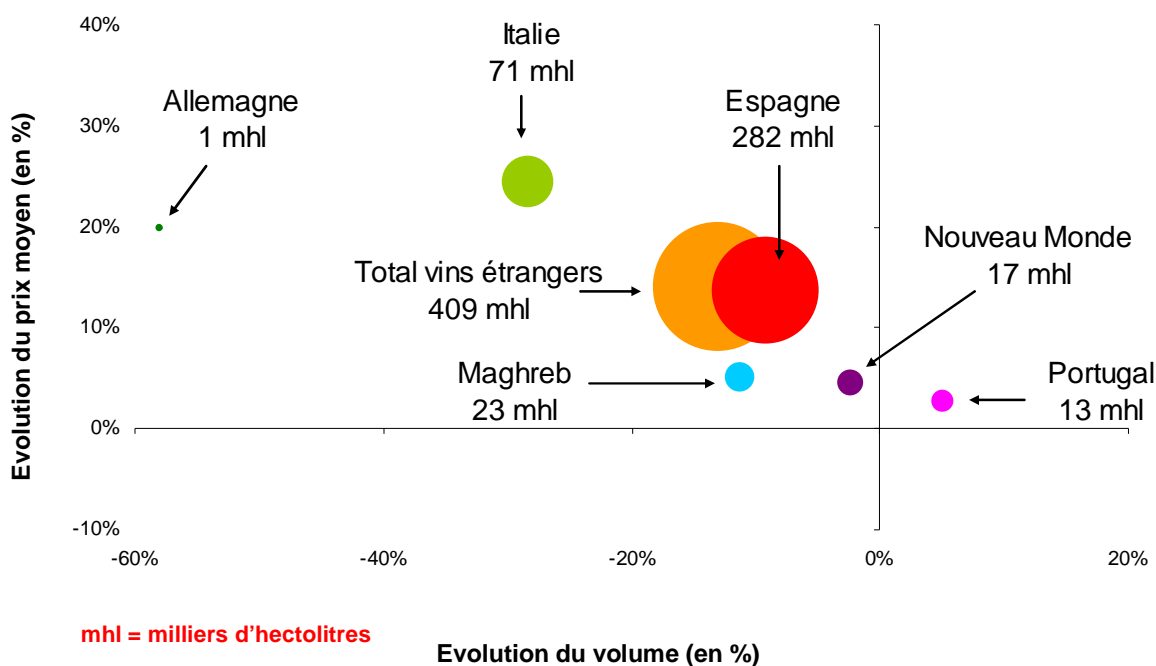
Le marché des vins étrangers

En 2013, les vins étrangers commercialisés en grande distribution représentent 409 millions d'hectolitres et génèrent 96 millions de chiffre d'affaires, soit environ 4 % du volume et 2 % de la valeur totale des ventes de vins tranquilles.

Dans cette catégorie, les vins rouges pèsent pour 46 % en volume et 50 % en valeur, les rosés pour 37 % en volume et 31 % en valeur, et les blancs pour 18 % en volume et 19 % en valeur.

Toutes couleurs confondues, les ventes de cette catégorie enregistrent des pertes de 14,1 % en volume et de 3,5 % en valeur par rapport à 2012, et de 13,1 % en volume et de 0,9 % en valeur par rapport à la moyenne quinquennale.

Evolution des ventes de vins étrangers en GD – 2013 vs moyenne 2011/12



(source Symphony IRI – élaboration FranceAgriMer)

Les vins espagnols, largement prédominants avec 70 % de PDM volume et 51 % de PDM valeur dans le total des ventes de vins étrangers, enregistrent des pertes en volume (- 13,9 % vs 2012 et - 9,2 % vs 2011/2012) et en valeur (- 4,6 % vs 2012, et + 3,2 % vs 2011/12), dans un contexte d'augmentation de leur prix moyen de vente, établi à 1,73 €/litre (+ 10,9 % vs 2012).

Les vins italiens pèsent pour 17 % en volume et pour 18 % en valeur dans ce segment de marché. Leurs ventes représentent 71 milliers d'hectolitres et génèrent 17 millions d'euros de chiffre d'affaires, traduisant un recul en volume (- 21,4 % vs 2012 et - 28,3 % vs 2011/12) et en valeur (- 6,2 % vs 2012 et - 10,5 % vs 2011/12). Le prix moyen de vente des vins italiens augmente de 19,4 % vs 2012, à 2,38 €/litre, soit la plus forte hausse parmi l'ensemble des origines.

Les ventes des vins du Maghreb (5 % du volume et 10 % de la valeur totale du linéaire des vins étrangers) diminuent également en volume et en valeur dans un contexte de hausse de leur prix moyen de vente.

Seule l'origine Chili progresse en 2013 (+ 5,7 % en volume et + 6 % en valeur vs 2012, et + 4,6 % en volume et + 7,6 % en valeur vs 2011/12) avec des ventes de l'ordre de 8,5 millions d'hectolitres pour 5,8 millions d'euros.

Les ventes en Bag in Box

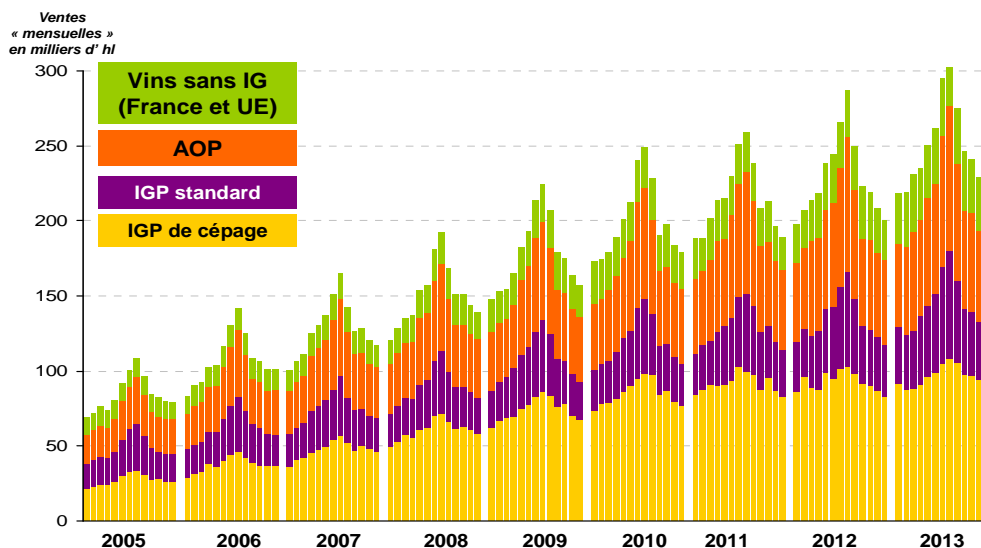
En 2013, le bag in box représente 3,3 millions d'hectolitres de vins tranquilles conditionnés en grande distribution pour un chiffre d'affaires de 851 millions d'euros, soit + 8 % en volume et + 13,9 % en valeur par rapport à 2012, et + 29,7 % en volume et + 42,4 % en valeur par rapport à la moyenne quinquennale, au prix moyen de vente de 2,56 €/litre (+ 5,4 % vs 2012 et +10,2 % vs 2008/12).

Répartis par couleurs, les vins tranquilles commercialisés en bag in box en grande distribution se décomposent en 50 % de rouges, 40 % de rosés et 10 % de blancs ; le format 3 litres représente 27 % du volume vendu, le 5 litres 61 %, et le 10 litres 12 % ; les AOP pèsent pour 27 % en volume dans le total bag in box, les IGP de cépage pour 38 %, les IGP standard pour 18 %, les vins sans IG (de France et de l'union européenne) pour 14 %, et les vins étrangers pour 3 %.

Bien que le marché des vins tranquilles reste concentré sur la bouteille 75cl, qui représente 55 % en volume dans les ventes, ce format perd depuis plusieurs années des parts de marché au profit du bag in box.

En 2013, le bag in box, qui représente un tiers des ventes en volume et 21 % des ventes en valeur sur le total vin tranquille reste le format en croissance, de manière transversale, via une progression conjuguée de la demande et de l'implantation promotionnelle.

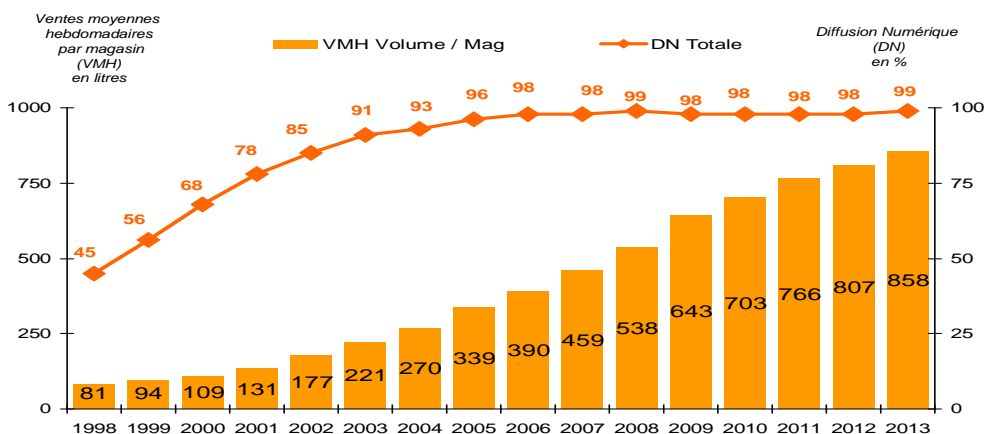
Evolution des ventes de vins tranquilles en bag in box par catégorie



(source Symphony IRI – élaboration FranceAgriMer)

Les ventes moyennes hebdomadaires (VMH) par magasin atteignent 858 litres, et 99 % des magasins proposent des vins tranquilles en BIB (mesuré par la Diffusion Numérique).

Evolution des ventes de vins tranquilles en bag in box



(source Symphony IRI – élaboration FranceAgriMer)

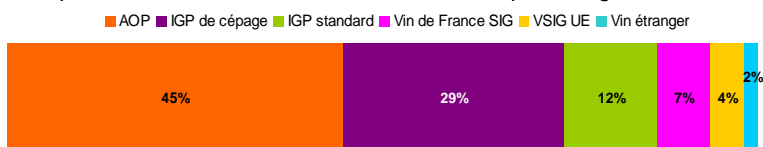
Les ventes sous marques de distributeurs (MDD)

Les marques de distributeurs (MDD) sont identifiées, comme les autres produits, à partir de la série de 13 chiffres figurant sur le code à barre. Cette suite de chiffres est dénommée EAN (European Article Number). Le premier chiffre d'un EAN identifie le pays d'origine, les six suivants : le fabricant du produit ou l'opérateur pour lequel le produit a été élaboré. Ces six chiffres constituent le CNUF (Code National Unitaire Fabricant). Chaque enseigne de la grande distribution dispose de son propre numéro CNUF. On parle alors d'un CNUD (Code National Unitaire Distributeur). Il est identique pour tous les produits à MDD d'une enseigne donnée que ce soient des boîtes de conserves, des eaux en bouteilles ou du vin. Ainsi tous les produits dont le CNUF correspond à un code d'enseigne sont considérés, dans le panel Symphony IRI, comme des MDD et ceci que le nom de l'enseigne figure ou non sur l'étiquette.

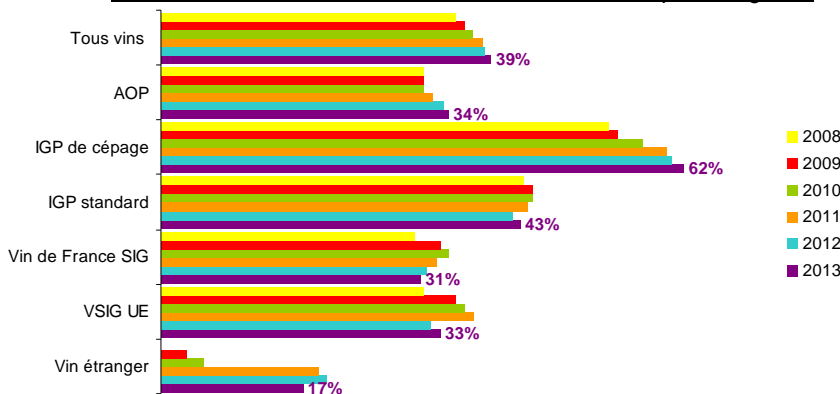
En 2013, les vins tranquilles commercialisés sous marques de distributeurs (MDD) représentent 3,8 millions d'hectolitres pour un chiffre d'affaires de 1,2 milliard d'euros, soit + 2,8 % en volume et + 7,6 % en valeur par rapport à 2012, et + 8,5 % en volume et + 21,1 % en valeur par rapport à la moyenne quinquennale, et une croissance par conséquent supérieure à celle du marché.

Vins tranquilles sous MDD en 2013

Répartition en volume des ventes sous MDD par catégories



Evolution de la PDM volume des ventes sous MDD par catégories



(source Symphony IRI – élaboration FranceAgriMer)

En 2013, les marques de distributeurs pèsent pour 39,2 % en volume et pour 30,3 % en valeur dans le total des ventes de vins tranquilles en grande distribution, et progressent toujours via les AOP dont le nombre de références progresse, les IGP qui restent bien orientés sur la promotion, mais aussi via le bag in box qui pèse pour 50 % en volume (dont 20 % en format 3 litres, 63 % en 5 litres et 17 % en 10 litres) et pour 39 % en valeur dans le total des ventes sous MDD.

Le prix moyen de vente des vins tranquilles commercialisés sous MDD s'établit à 3,14 €/litre pour l'année 2013, prix inférieur à celui du total marché, et qui s'explique par la part importante du conditionnement bag in box dans ce segment de marché.

Les MDD contribuent fortement au dynamisme du marché des vins tranquilles, avec la plupart des segments en progression, avec une demande qui recule en hypermarchés, du fait de l'évolution négative des actions promotionnelles, et une augmentation des rotations en supermarchés, avec une exposition et des promotions bien orientées.

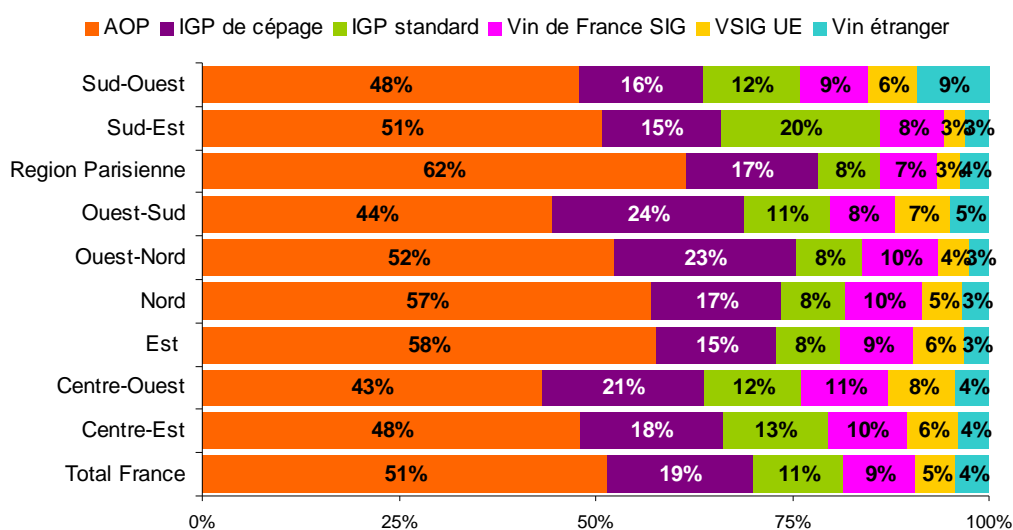
Régionalisation des ventes de vins tranquilles

Cette régionalisation des ventes est à mettre en regard des régions, notamment les plus touristiques pour l'achat de vin (vente au caveau, oenotourisme..).

En 2013, les régions Ouest-Nord et Centre-Est pèsent chacune pour 14 % en volume dans les ventes de vins tranquilles en grande distribution, précédant la région parisienne (13 %), l'Ouest-Sud (12 %), le Sud-Est (12 %), le Sud-Ouest (10 %), le Nord (9 %), l'Est (8 %) et le Centre-Ouest (8 %).

Parmi ces régions, le Nord et la région parisienne apparaissent en retrait par rapport à l'année 2012 (respectivement - 0,4 % et - 0,9 % en volume), pénalisées toutes deux par des pertes respectives de 3,9 % et de 1,5 % en volume sur les ventes d'AOP.

Régionalisation des ventes de vins tranquilles en GD en 2013



(source Symphony IRI – élaboration FranceAgriMer)

En volume, le poids des AOP dans les ventes est supérieur au total France en région parisienne (62 %), dans l'Est (58 %), dans le Nord (57 %) et dans l'Ouest-Nord (52 %). Pour cette catégorie de vin tranquille, les ventes en volume progressent par rapport à 2012 dans le Centre-Est (+ 0,3 %), l'Ouest-Sud (+ 0,6 %), le Sud-Est (+ 1,8 %) et le Sud-Ouest (+ 3,1 %).

Les IGP de cépage, dont les ventes par rapport à 2012 progressent en volume comme en valeur dans l'ensemble des régions, enregistrent des parts de marché prédominantes, et supérieures à la moyenne France, dans les différentes régions de l'Ouest (Ouest-Sud, Ouest-Nord et Centre-Ouest).

Les ventes des IGP standard, également en croissance volume et valeur dans toutes les régions, représentent 20 % du total des ventes de vins tranquilles de la région Sud-Est. C'est toutefois dans le Nord et le Centre-Est que les ventes de cette catégorie progressent le plus, soit respectivement de 13,6 % et de 12,5 % en volume par rapport à 2012.

Le poids des vins de France sans IG dans les ventes régionales varie de 7 % en volume, au plus bas, pour la région parisienne, à 11 % au mieux, pour le Centre-Ouest, la moyenne France étant de 9 %. Pour cette catégorie de vin, les ventes de toutes les régions, sans exception, augmentent en volume comme en valeur par rapport à l'année précédente.

Enfin, les VSIG UE et les vins étrangers sont les catégories qui pèsent le moins dans les ventes en volume des différentes régions, avec des pertes progressives de points de parts de marché au profit de toutes les autres catégories. Les ventes de ces deux catégories sont en recul dans toutes les régions, sauf dans le Nord qui progresse de 2,7 % en volume par rapport à 2012 sur le segment VSIG UE.

Le prix moyen de vente progresse, pour sa part, dans l'ensemble des régions et des catégories.

Conclusion

Dans un contexte où le marché des « liquides », grâce à une croissance volume exceptionnelle en juillet, parvient tout juste à se stabiliser par rapport à l'année 2012, les vins tranquilles réussissent à se démarquer, avec des croissances en volume et en valeur supérieures à la moyenne « liquides », et ce, malgré un moindre soutien promotionnel et une accélération de la croissance des prix moyens sur l'ensemble des catégories .

En 2013, les rosés, les blancs, les IGP standard, les marques de distributeurs et le conditionnement en bag in box sont les principaux contributeurs à la croissance du marché des vins tranquilles.

Annexes

Le bilan par circuits de distribution

	Cumul 52 semaines au 05/01/14		Cumul 52 semaines au 06/01/13		Evolution	
	1000 hl	PDM (%)	1000 hl	PDM (%)	1000 hl	en %
Volume						
Hyper	5 668,4	58%	5 598,5	58%	70	1,2%
Super	4 082,0	42%	4 048,8	42%	33	0,8%
Total	9 750,3	100%	9 647,3	100%	103	1,1%

	Cumul 52 semaines au 05/01/14		Cumul 52 semaines au 06/01/13		Evolution	
	Millions €	PDM (%)	Millions €	PDM (%)	Millions €	en %
Valeur						
Hyper	2 356,3	60%	2 250,7	60%	105,6	4,7%
Super	1 596,5	40%	1 507,6	40%	88,9	5,9%
Total	3 952,8	100%	3 758,3	100%	194,4	5,2%

	Cumul 52 semaines au 05/01/14		Cumul 52 semaines au 06/01/13		Evolution	
	€/litre		€/litre		€/litre	en %
Prix moyen						
Hyper	4,16		4,02		0,14	3,4%
Super	3,91		3,72		0,19	5,0%
Total	4,05		3,90		0,16	4,1%

Source IRI - élaboration FranceAgriMer

Le bilan par couleur de vins

		Cumul 52 semaines au 05/01/14		Cumul 52 semaines au 06/01/13		Evolution	
		1000 hl	PDM	1000 hl	PDM	1000 hl	en %
Volume Hyper	Rouges	3 059,3	54%	3 075,9	55%	-16,6	-0,5%
	Blancs	988,2	17%	967,9	17%	20,3	2,1%
	Rosés	1 620,8	29%	1 554,7	28%	66,2	4,3%
	Tous vins	5 668,4	100%	5 598,5	100%	69,9	1,2%
Super	Rouges	2 154,9	53%	2 191,1	54%	-36,2	-1,7%
	Blancs	688,8	17%	679,3	17%	9,5	1,4%
	Rosés	1 238,2	30%	1 178,4	29%	59,8	5,1%
	Tous vins	4 082,0	100%	4 048,8	100%	33,1	0,8%
Tous circuits	Rouges	5 214,3	53%	5 267,0	55%	-52,7	-1,0%
	Blancs	1 677,1	17%	1 647,2	17%	29,8	1,8%
	Rosés	2 859,0	29%	2 733,1	28%	125,9	4,6%
	Tous vins	9 750,3	100%	9 647,3	100%	103,0	1,1%

		Cumul 52 semaines au 05/01/14		Cumul 52 semaines au 06/01/13		Evolution	
		Millions €	PDM (%)	Millions €	PDM (%)	Millions €	en %
Valeur Hyper	Rouges	1 329,1	56%	1 295,2	58%	33,9	2,6%
	Blancs	481,7	20%	456,6	20%	25,0	5,5%
	Rosés	545,5	23%	498,9	22%	46,7	9,4%
	Tous vins	2 356,3	100%	2 250,7	100%	105,6	4,7%
Super	Rouges	856,3	54%	825,2	55%	31,1	3,8%
	Blancs	320,2	20%	302,7	20%	17,6	5,8%
	Rosés	420,0	26%	379,8	25%	40,2	10,6%
	Tous vins	1 596,5	100%	1 507,6	100%	88,9	5,9%
Tous circuits	Rouges	2 185,4	55%	2 120,4	56%	65,0	3,1%
	Blancs	801,9	20%	759,3	20%	42,6	5,6%
	Rosés	965,5	24%	878,7	23%	86,8	9,9%
	Tous vins	3 952,8	100%	3 758,3	100%	194,4	5,2%

		Cumul 52 semaines au 05/01/14		Cumul 52 semaines au 06/01/13		Evolution	
		€/litre		€/litre		€/litre	en %
Prix moyen Hyper	Rouges	4,34		4,21		0,13	3,2%
	Blancs	4,87		4,72		0,16	3,3%
	Rosés	3,37		3,21		0,16	4,9%
	Tous vins	4,16		4,02		0,14	3,4%
Super	Rouges	3,97		3,77		0,21	5,5%
	Blancs	4,65		4,46		0,19	4,3%
	Rosés	3,39		3,22		0,17	5,2%
	Tous vins	3,91		3,72		0,19	5,0%
Tous circuits	Rouges	4,19		4,03		0,17	4,1%
	Blancs	4,78		4,61		0,17	3,7%
	Rosés	3,38		3,21		0,16	5,0%
	Tous vins	4,05		3,90		0,16	4,1%

Source IRI - élaboration FranceAgriMer

Le marché des vins rouges

Hyper	Vin de France SIG
	VSIG UE
	IGP de cépage
	IGP standard
	AOP
	Vin étranger
	Tous vins tranquilles
Super	Vin de France SIG
	VSIG UE
	IGP de cépage
	IGP standard
	AOP
	Vin étranger
	Tous vins tranquilles
Tous circuits	Vin de France SIG
	VSIG UE
	IGP de cépage
	IGP standard
	AOP
	Vin étranger
	Tous vins tranquilles

VOLUME

Cumul 52 semaines au 05/01/14		Cumul 52 semaines au 06/01/13		Evolution	
1000 hl	PDM (%)	1000 hl	PDM (%)	1000 hl	en %
248,3	8%	241,0	8%	7,3	3,0%
153,9	5%	180,6	6%	-26,7	-14,8%
568,1	19%	555,9	18%	12,2	2,2%
186,6	6%	175,2	6%	11,4	6,5%
1 804,2	59%	1 818,9	59%	-14,7	-0,8%
98,2	3%	104,3	3%	-6,0	-5,8%
3 059,3	100%	3 075,9	100%	-16,6	-0,5%
176,0	8%	170,7	8%	5,3	3,1%
164,7	8%	189,7	9%	-25,0	-13,2%
379,0	18%	375,4	17%	3,6	1,0%
183,4	9%	183,2	8%	0,2	0,1%
1 162,2	54%	1 162,9	53%	-0,8	-0,1%
89,6	4%	109,1	5%	-19,5	-17,9%
2 154,9	100%	2 191,1	100%	-36,2	-1,7%
424,3	8%	411,7	8%	12,6	3,1%
318,6	6%	370,3	7%	-51,7	-14,0%
947,1	18%	931,3	18%	15,8	1,7%
370,1	7%	358,5	7%	11,6	3,2%
2 966,3	57%	2 981,8	57%	-15,5	-0,5%
187,9	4%	213,4	4%	-25,5	-12,0%
5 214,3	100%	5 267,0	100%	-52,7	-1,0%

Hyper	Vin de France SIG
	VSIG UE
	IGP de cépage
	IGP standard
	AOP
	Vin étranger
	Tous vins tranquilles
Super	Vin de France SIG
	VSIG UE
	IGP de cépage
	IGP standard
	AOP
	Vin étranger
	Tous vins tranquilles
Tous circuits	Vin de France SIG
	VSIG UE
	IGP de cépage
	IGP standard
	AOP
	Vin étranger
	Tous vins tranquilles

VALEUR

Cumul 52 semaines au 05/01/14		Cumul 52 semaines au 06/01/13		Evolution	
Millions €	PDM (%)	Millions €	PDM (%)	Millions €	en %
51,0	4%	46,9	4%	4,1	8,8%
26,7	2%	26,0	2%	0,7	2,7%
144,2	11%	134,7	10%	9,5	7,0%
37,1	3%	33,2	3%	3,9	11,9%
1 043,6	79%	1 028,5	79%	15,1	1,5%
26,5	2%	25,9	2%	0,6	2,2%
1 329,1	100%	1 295,2	100%	33,9	2,6%
38,1	4%	35,2	4%	2,9	8,4%
28,0	3%	27,5	3%	0,5	1,9%
103,1	12%	98,1	12%	5,0	5,1%
39,2	5%	36,8	4%	2,4	6,5%
626,2	73%	604,6	73%	21,6	3,6%
21,7	3%	23,0	3%	-1,4	-5,9%
856,3	100%	825,2	100%	31,1	3,8%
89,1	4%	82,1	4%	7,1	8,6%
54,7	3%	53,4	3%	1,2	2,3%
247,3	11%	232,8	11%	14,5	6,2%
76,3	3%	70,0	3%	6,3	9,0%
1 669,9	76%	1 633,1	77%	36,7	2,2%
48,2	2%	49,0	2%	-0,8	-1,6%
2 185,4	100%	2 120,4	100%	65,0	3,1%

Hyper	Vin de France SIG
	VSIG UE
	IGP de cépage
	IGP standard
	AOP
	Vin étranger
	Tous vins tranquilles
Super	Vin de France SIG
	VSIG UE
	IGP de cépage
	IGP standard
	AOP
	Vin étranger
	Tous vins tranquilles
Tous circuits	Vin de France SIG
	VSIG UE
	IGP de cépage
	IGP standard
	AOP
	Vin étranger
	Tous vins tranquilles

PRIX MOYEN €/LITRE

Cumul 52 semaines au 05/01/14		Cumul 52 semaines au 06/01/13		Evolution	
€/litre		€/litre		€/litre	en %
2,06		1,95		0,11	5,6%
1,73		1,44		0,29	20,5%
2,54		2,42		0,11	4,7%
1,99		1,89		0,10	5,0%
5,78		5,65		0,13	2,3%
2,70		2,49		0,21	8,4%
4,34		4,21		0,13	3,2%
2,16		2,06		0,11	5,1%
1,70		1,45		0,25	17,3%
2,72		2,61		0,11	4,1%
2,14		2,01		0,13	6,3%
5,39		5,20		0,19	3,6%
2,42		2,11		0,31	14,6%
3,97		3,77		0,21	5,5%
2,10		1,99		0,11	5,4%
1,72		1,44		0,27	18,8%
2,61		2,50		0,11	4,4%
2,06		1,95		0,11	5,6%
5,63		5,48		0,15	2,8%
2,56		2,29		0,27	11,7%
4,19		4,03		0,17	4,1%

Source Symphony IRI - élaboration FranceAgriMer

Le marché des vins blancs

Hyper	Vin de France SIG
	VSIG UE
	IGP de cépage
	IGP standard
	AOP
	Vin étranger
	Tous vins tranquilles
Super	Vin de France SIG
	VSIG UE
	IGP de cépage
	IGP standard
	AOP
	Vin étranger
	Tous vins tranquilles
Tous circuits	Vin de France SIG
	VSIG UE
	IGP de cépage
	IGP standard
	AOP
	Vin étranger
	Tous vins tranquilles

VOLUME

Cumul 52 semaines au 05/01/14		Cumul 52 semaines au 06/01/13		Evolution	
1000 hl	PDM (%)	1000 hl	PDM (%)	1000 hl	en %
114,8	12%	105,7	11%	9,1	8,6%
56,9	6%	39,9	4%	17,0	42,7%
188,6	19%	174,8	18%	13,8	7,9%
35,3	4%	30,7	3%	4,6	14,9%
556,4	56%	559,4	58%	-3,0	-0,5%
36,1	4%	57,5	6%	-21,3	-37,2%
988,2	100%	967,9	100%	20,3	2,1%
88,0	13%	81,9	12%	6,1	7,4%
49,6	7%	49,0	7%	0,6	1,3%
144,6	21%	136,2	20%	8,4	6,2%
24,8	4%	22,3	3%	2,5	11,4%
346,2	50%	348,3	51%	-2,1	-0,6%
35,6	5%	41,7	6%	-6,1	-14,6%
688,8	100%	679,3	100%	9,5	1,4%
202,8	12%	187,6	11%	15,2	8,1%
106,6	6%	88,9	5%	17,7	19,9%
333,3	20%	311,0	19%	22,3	7,2%
60,1	4%	52,9	3%	7,1	13,4%
902,6	54%	907,7	55%	-5,1	-0,6%
71,7	4%	99,2	6%	-27,4	-27,7%
1 677,1	100%	1 647,2	100%	29,8	1,8%

Hyper	Vin de France SIG
	VSIG UE
	IGP de cépage
	IGP standard
	AOP
	Vin étranger
	Tous vins tranquilles
Super	Vin de France SIG
	VSIG UE
	IGP de cépage
	IGP standard
	AOP
	Vin étranger
	Tous vins tranquilles
Tous circuits	Vin de France SIG
	VSIG UE
	IGP de cépage
	IGP standard
	AOP
	Vin étranger
	Tous vins tranquilles

VALEUR

Cumul 52 semaines au 05/01/14		Cumul 52 semaines au 06/01/13		Evolution	
Millions €	PDM (%)	Millions €	PDM (%)	Millions €	en %
27,2	6%	23,0	5%	4,2	18,3%
10,7	2%	6,2	1%	4,5	73,5%
59,9	12%	53,8	12%	6,1	11,3%
13,4	3%	11,4	3%	2,0	17,1%
361,1	75%	349,7	77%	11,3	3,2%
9,4	2%	12,5	3%	-3,1	-24,7%
481,7	100%	456,6	100%	25,0	5,5%
22,3	7%	19,6	6%	2,6	13,5%
8,9	3%	7,8	3%	1,1	14,7%
49,1	15%	45,1	15%	4,0	9,0%
9,5	3%	8,3	3%	1,2	14,3%
221,8	69%	212,8	70%	9,1	4,3%
8,7	3%	9,2	3%	-0,5	-5,6%
320,2	100%	302,7	100%	17,6	5,8%
49,4	6%	42,6	6%	6,9	16,1%
19,6	2%	14,0	2%	5,7	40,7%
109,0	14%	98,9	13%	10,1	10,2%
22,9	3%	19,7	3%	3,1	15,9%
582,9	73%	562,5	74%	20,4	3,6%
18,1	2%	21,7	3%	-3,6	-16,6%
801,9	100%	759,3	100%	42,6	5,6%

Hyper	Vin de France SIG
	VSIG UE
	IGP de cépage
	IGP standard
	AOP
	Vin étranger
	Tous vins tranquilles
Super	Vin de France SIG
	VSIG UE
	IGP de cépage
	IGP standard
	AOP
	Vin étranger
	Tous vins tranquilles
Tous circuits	Vin de France SIG
	VSIG UE
	IGP de cépage
	IGP standard
	AOP
	Vin étranger
	Tous vins tranquilles

PRIX MOYEN €/LITRE

Cumul 52 semaines au 05/01/14		Cumul 52 semaines au 06/01/13		Evolution	
€/litre		€/litre		€/litre	en %
2,37		2,17		0,19	8,9%
1,88		1,55		0,33	21,6%
3,18		3,08		0,10	3,1%
3,80		3,73		0,07	1,9%
6,49		6,25		0,24	3,8%
2,61		2,18		0,43	19,9%
4,87		4,72		0,16	3,3%
2,53		2,40		0,13	5,6%
1,80		1,59		0,21	13,2%
3,39		3,31		0,09	2,6%
3,82		3,73		0,10	2,6%
6,41		6,11		0,30	4,9%
2,43		2,20		0,23	10,5%
4,65		4,46		0,19	4,3%
2,44		2,27		0,17	7,4%
1,84		1,57		0,27	17,4%
3,27		3,18		0,09	2,9%
3,81		3,73		0,08	2,2%
6,46		6,20		0,26	4,2%
2,52		2,19		0,33	15,3%
4,78		4,61		0,17	3,7%

Source IRI - élaboration FranceAgriMer

Le marché des vins rosés

		Cumul 52 semaines au 05/01/14		Cumul 52 semaines au 06/01/13		Evolution	
		1000 hl	PDM (%)	1000 hl	PDM (%)	1000 hl	en %
Hyper	Vin de France SIG	139,2	9%	129,1	8%	10,2	7,9%
	VSIG UE	50,7	3%	46,1	3%	4,6	10,0%
	IGP de cépage	312,1	19%	284,1	18%	28,0	9,9%
	IGP standard	354,4	22%	320,4	21%	34,0	10,6%
	AOP	687,7	42%	690,5	44%	-2,8	-0,4%
	Vin étranger	76,7	5%	84,5	5%	-7,8	-9,2%
Tous vins tranquilles	1 620,8	100%	1 554,7	100%	66,2	4,3%	
Super	Vin de France SIG	117,3	9%	98,6	8%	18,7	18,9%
	VSIG UE	37,8	3%	49,0	4%	-11,2	-22,9%
	IGP de cépage	221,7	18%	206,7	18%	15,0	7,3%
	IGP standard	328,3	27%	296,3	25%	32,0	10,8%
	AOP	460,2	37%	448,5	38%	11,7	2,6%
	Vin étranger	72,9	6%	79,4	7%	-6,4	-8,1%
Tous vins tranquilles	1 238,2	100%	1 178,4	100%	59,8	5,1%	
Tous circuits	Vin de France SIG	256,5	9%	227,7	8%	28,8	12,7%
	VSIG UE	88,5	3%	95,1	3%	-6,6	-6,9%
	IGP de cépage	533,9	19%	490,8	18%	43,1	8,8%
	IGP standard	682,6	24%	616,7	23%	66,0	10,7%
	AOP	1 147,9	40%	1 139,0	42%	8,9	0,8%
	Vin étranger	149,6	5%	163,9	6%	-14,2	-8,7%
Tous vins tranquilles	2 859,0	100%	2 733,1	100%	125,9	4,6%	

VOLUME

		Cumul 52 semaines au 05/01/14		Cumul 52 semaines au 06/01/13		Evolution	
		Millions €	PDM (%)	Millions €	PDM (%)	Millions €	en %
Hyper	Vin de France SIG	28,6	5%	24,8	5%	3,8	15,4%
	VSIG UE	8,1	1%	6,0	1%	2,1	35,3%
	IGP de cépage	84,3	15%	72,3	14%	12,0	16,6%
	IGP standard	93,3	17%	79,3	16%	14,0	17,7%
	AOP	315,5	58%	301,3	60%	14,2	4,7%
	Vin étranger	15,8	3%	15,3	3%	0,5	3,2%
Tous vins tranquilles	545,5	100%	498,9	100%	46,7	9,4%	
Super	Vin de France SIG	25,2	6%	20,2	5%	4,9	24,4%
	VSIG UE	7,1	2%	7,5	2%	-0,4	-5,0%
	IGP de cépage	62,8	15%	56,0	15%	6,8	12,2%
	IGP standard	88,6	21%	76,3	20%	12,3	16,2%
	AOP	222,0	53%	205,9	54%	16,1	7,8%
	Vin étranger	14,2	3%	13,8	4%	0,4	2,9%
Tous vins tranquilles	420,0	100%	379,8	100%	40,2	10,6%	
Tous circuits	Vin de France SIG	53,7	6%	45,0	5%	8,7	19,4%
	VSIG UE	15,2	2%	13,5	2%	1,7	12,8%
	IGP de cépage	147,1	15%	128,3	15%	18,8	14,7%
	IGP standard	181,9	19%	155,6	18%	26,3	16,9%
	AOP	537,5	56%	507,2	58%	30,3	6,0%
	Vin étranger	29,9	3%	29,0	3%	0,9	3,1%
Tous vins tranquilles	965,5	100%	878,7	100%	86,8	9,9%	

VALEUR

		Cumul 52 semaines au 05/01/14		Cumul 52 semaines au 06/01/13		Evolution	
		€/litre		€/litre		€/litre	en %
Hyper	Vin de France SIG	2,05		1,92		0,13	7,0%
	VSIG UE	1,59		1,30		0,30	22,9%
	IGP de cépage	2,70		2,54		0,16	6,1%
	IGP standard	2,63		2,47		0,16	6,4%
	AOP	4,59		4,36		0,22	5,1%
	Vin étranger	2,05		1,81		0,25	13,7%
Tous vins tranquilles	3,37		3,21		0,16	4,9%	
Super	Vin de France SIG	2,15		2,05		0,09	4,6%
	VSIG UE	1,89		1,54		0,36	23,1%
	IGP de cépage	2,83		2,71		0,12	4,6%
	IGP standard	2,70		2,58		0,12	4,8%
	AOP	4,82		4,59		0,23	5,1%
	Vin étranger	1,94		1,74		0,21	11,9%
Tous vins tranquilles	3,39		3,22		0,17	5,2%	
Tous circuits	Vin de France SIG	2,09		1,98		0,12	6,0%
	VSIG UE	1,72		1,42		0,30	21,2%
	IGP de cépage	2,76		2,61		0,14	5,4%
	IGP standard	2,67		2,52		0,14	5,6%
	AOP	4,68		4,45		0,23	5,2%
	Vin étranger	2,00		1,77		0,23	12,9%
Tous vins tranquilles	3,38		3,21		0,16	5,0%	

PRIX MOYEN €/LITRE

Le marché des vins par catégories

		Cumul 52 semaines au 05/01/14		Cumul 52 semaines au 06/01/13		Evolution	
		1000 hl	PDM (%)	1000 hl	PDM (%)	1000 hl	en %
Hyper	AOP	3 048,3	54%	3 068,8	55%	-20,5	-0,7%
	Vin de France SIG	502,3	9%	475,7	8%	26,6	5,6%
	VSIG UE	261,6	5%	266,6	5%	-5,0	-1,9%
	IGP de cépage	1 068,8	19%	1 014,8	18%	54,1	5,3%
	IGP standard	576,3	10%	526,3	9%	49,9	9,5%
	Vin étranger	211,0	4%	246,2	4%	-35,2	-14,3%
	Tous vins tranquilles	5 668,4	100%	5 598,5	100%	69,9	1,2%
Super	AOP	1 968,5	48%	1 959,7	48%	8,8	0,5%
	Vin de France SIG	381,3	9%	351,2	9%	30,1	8,6%
	VSIG UE	252,1	6%	287,7	7%	-35,6	-12,4%
	IGP de cépage	745,4	18%	718,3	18%	27,1	3,8%
	IGP standard	536,5	13%	501,7	12%	34,7	6,9%
	Vin étranger	198,2	5%	230,2	6%	-32,0	-13,9%
	Tous vins tranquilles	4 082,0	100%	4 048,8	100%	33,1	0,8%
Tous circuits	AOP	5 016,8	51%	5 028,5	52%	-11,7	-0,2%
	Vin de France SIG	883,6	9%	826,9	9%	56,7	6,9%
	VSIG UE	513,7	5%	554,3	6%	-40,6	-7,3%
	IGP de cépage	1 814,2	19%	1 733,0	18%	81,2	4,7%
	IGP standard	1 112,8	11%	1 028,1	11%	84,7	8,2%
	Vin étranger	409,2	4%	476,4	5%	-67,2	-14,1%
	Tous vins tranquilles	9 750,3	100%	9 647,3	100%	103,0	1,1%

VOLUME

		Cumul 52 semaines au 05/01/14		Cumul 52 semaines au 06/01/13		Evolution	
		Millions €	PDM (%)	Millions €	PDM (%)	Millions €	en %
Hyper	AOP	1 720,2	73%	1 679,6	75%	40,6	2,4%
	Vin de France SIG	106,8	5%	94,6	4%	12,2	12,8%
	VSIG UE	45,5	2%	38,1	2%	7,3	19,2%
	IGP de cépage	288,4	12%	260,8	12%	27,6	10,6%
	IGP standard	143,8	6%	123,9	6%	19,9	16,1%
	Vin étranger	51,7	2%	53,7	2%	-2,0	-3,8%
	Tous vins tranquilles	2 356,3	100%	2 250,7	100%	105,6	4,7%
Super	AOP	1 070,1	67%	1 023,3	68%	46,8	4,6%
	Vin de France SIG	85,5	5%	75,0	5%	10,5	14,0%
	VSIG UE	44,0	3%	42,8	3%	1,3	3,0%
	IGP de cépage	215,0	13%	199,2	13%	15,9	8,0%
	IGP standard	137,3	9%	121,4	8%	15,9	13,1%
	Vin étranger	44,5	3%	46,0	3%	-1,5	-3,2%
	Tous vins tranquilles	1 596,5	100%	1 507,6	100%	88,9	5,9%
Tous circuits	AOP	2 790,3	71%	2 702,8	72%	87,4	3,2%
	Vin de France SIG	192,3	5%	169,6	5%	22,7	13,4%
	VSIG UE	89,5	2%	80,9	2%	8,6	10,6%
	IGP de cépage	503,4	13%	460,0	12%	43,4	9,4%
	IGP standard	281,1	7%	245,3	7%	35,8	14,6%
	Vin étranger	96,2	2%	99,7	3%	-3,5	-3,5%
	Tous vins tranquilles	3 952,8	100%	3 758,3	100%	194,4	5,2%

VALEUR

		Cumul 52 semaines au 05/01/14		Cumul 52 semaines au 06/01/13		Evolution	
		€/litre		€/litre		€/litre	en %
Hyper	AOP	5,64		5,47		0,17	3,1%
	Vin de France SIG	2,13		1,99		0,14	6,9%
	VSIG UE	1,74		1,43		0,31	21,5%
	IGP de cépage	2,70		2,57		0,13	5,0%
	IGP standard	2,50		2,35		0,14	6,0%
	Vin étranger	2,45		2,18		0,27	12,3%
	Tous vins tranquilles	4,16		4,02		0,14	3,4%
Super	AOP	5,44		5,22		0,21	4,1%
	Vin de France SIG	2,24		2,14		0,11	5,0%
	VSIG UE	1,75		1,49		0,26	17,5%
	IGP de cépage	2,89		2,77		0,11	4,0%
	IGP standard	2,56		2,42		0,14	5,8%
	Vin étranger	2,25		2,00		0,25	12,4%
	Tous vins tranquilles	3,91		3,72		0,19	5,0%
Tous circuits	AOP	5,56		5,38		0,19	3,5%
	Vin de France SIG	2,18		2,05		0,13	6,1%
	VSIG UE	1,74		1,46		0,28	19,4%
	IGP de cépage	2,77		2,65		0,12	4,5%
	IGP standard	2,53		2,39		0,14	5,9%
	Vin étranger	2,35		2,09		0,26	12,3%
	Tous vins tranquilles	4,05		3,90		0,16	4,1%

PRIX MOYEN €/LITRE

Le bilan des AOP par couleur

		Cumul 52 semaines au 05/01/14		Cumul 52 semaines au 06/01/13		Evolution	
		1000 hl	PDM (%)	1000 hl	PDM (%)	1000 hl	en %
Volume Hyper	Rouges	1 804,2	59%	1 818,9	59%	-14,7	-0,8%
	Rosés	687,7	23%	690,5	23%	-2,8	-0,4%
	Blancs	556,4	18%	559,4	18%	-3,0	-0,5%
	Tous AOP	3 048,3	100%	3 068,8	100%	-20,5	-0,7%
Super	Rouges	1 162,2	59%	1 162,9	59%	-0,8	-0,1%
	Rosés	460,2	23%	448,5	23%	11,7	2,6%
	Blancs	346,2	18%	348,3	18%	-2,1	-0,6%
	Tous AOP	1 968,5	100%	1 959,7	100%	8,8	0,5%
Tous circuits	Rouges	2 966,3	59%	2 981,8	59%	-15,5	-0,5%
	Rosés	1 147,9	23%	1 139,0	23%	8,9	0,8%
	Blancs	902,6	18%	907,7	18%	-5,1	-0,6%
	Tous AOP	5 016,8	100%	5 028,5	100%	-11,7	-0,2%

		Cumul 52 semaines au 05/01/14		Cumul 52 semaines au 06/01/13		Evolution	
		Millions €	PDM (%)	Millions €	PDM (%)	Millions €	en %
Valeur Hyper	Rouges	1 043,6	61%	1 028,5	61%	15,1	1,5%
	Rosés	315,5	18%	301,3	18%	14,2	4,7%
	Blancs	361,1	21%	349,7	21%	11,3	3,2%
	Tous AOP	1 720,2	100%	1 679,6	100%	40,6	2,4%
Super	Rouges	626,2	59%	604,6	59%	21,6	3,6%
	Rosés	222,0	21%	205,9	20%	16,1	7,8%
	Blancs	221,8	21%	212,8	21%	9,1	4,3%
	Tous AOP	1 070,1	100%	1 023,3	100%	46,8	4,6%
Tous circuits	Rouges	1 669,9	60%	1 633,1	60%	36,7	2,2%
	Rosés	537,5	19%	507,2	19%	30,3	6,0%
	Blancs	582,9	21%	562,5	21%	20,4	3,6%
	Tous AOP	2 790,3	100%	2 702,8	100%	87,4	3,2%

		Cumul 52 semaines au 05/01/14		Cumul 52 semaines au 06/01/13		Evolution	
		€/litre		€/litre		€/litre	en %
Prix moyen Hyper	Rouges	5,78		5,65		0,13	2,3%
	Rosés	4,59		4,36		0,22	5,1%
	Blancs	6,49		6,25		0,24	3,8%
	Tous AOP	5,64		5,47		0,17	3,1%
Super	Rouges	5,39		5,20		0,19	3,6%
	Rosés	4,82		4,59		0,23	5,1%
	Blancs	6,41		6,11		0,30	4,9%
	Tous AOP	5,44		5,22		0,21	4,1%
Tous circuits	Rouges	5,63		5,48		0,15	2,8%
	Rosés	4,68		4,45		0,23	5,2%
	Blancs	6,46		6,20		0,26	4,2%
	Tous AOP	5,56		5,38		0,19	3,5%

Source IRI - élaboration FranceAgriMer

Le bilan des AOP par régions

Volume	Cumul 52 semaines au 05/01/14		Cumul 52 semaines au 06/01/13		Evolution	
	1000 hl	PDM (%)	1000 hl	PDM (%)	1000 hl	en %
Bordeaux	1424,7	28%	1462,9	29%	-38,2	-2,6%
Bourgogne	225,8	5%	228,3	5%	-2,5	-1,1%
Beaujolais	119,8	2%	127,6	3%	-7,8	-6,1%
Alsace	216,6	4%	213,4	4%	3,1	1,5%
Rhône	925,2	18%	890,9	18%	34,3	3,9%
Loire	703,3	14%	706,1	14%	-2,8	-0,4%
Languedoc-Roussillon	383,4	8%	365,0	7%	18,4	5,0%
Provence Corse	478,0	10%	519,7	10%	-41,7	-8,0%
Aquitaine Sud-Ouest	485,0	10%	460,2	9%	24,8	5,4%
Autres	55,0	1%	54,5	1%	0,5	1,0%
Total AOP	5016,8	100%	5028,5	100%	-11,7	-0,2%

Valeur	Cumul 52 semaines au 05/01/14		Cumul 52 semaines au 06/01/13		Evolution	
	Millions €	PDM (%)	Millions €	PDM (%)	Millions €	en %
Bordeaux	906,1	32%	914,0	34%	-7,9	-0,9%
Bourgogne	208,0	7%	201,2	7%	6,9	3,4%
Beaujolais	77,1	3%	77,7	3%	-0,6	-0,8%
Alsace	145,7	5%	141,7	5%	4,0	2,8%
Rhône	412,4	15%	378,8	14%	33,6	8,9%
Loire	345,3	12%	326,0	12%	19,3	5,9%
Languedoc-Roussillon	166,1	6%	149,5	6%	16,6	11,1%
Provence Corse	259,6	9%	258,9	10%	0,7	0,3%
Aquitaine Sud-Ouest	229,2	8%	215,8	8%	13,4	6,2%
Autres	40,7	1%	39,3	1%	1,4	3,5%
Total AOP	2790,3	100%	2702,8	100%	87,4	3,2%

Prix moyen	Cumul 52 semaines au 05/01/14		Cumul 52 semaines au 06/01/13		Evolution	
	€/litre		€/litre		€/litre	en %
Bordeaux	6,36		6,25		0,11	1,8%
Bourgogne	9,21		8,81		0,40	4,6%
Beaujolais	6,44		6,09		0,35	5,7%
Alsace	6,73		6,64		0,09	1,3%
Rhône	4,46		4,25		0,21	4,8%
Loire	4,91		4,62		0,29	6,3%
Languedoc-Roussillon	4,33		4,10		0,24	5,8%
Provence Corse	5,43		4,98		0,45	9,0%
Aquitaine Sud-Ouest	4,73		4,69		0,04	0,8%
Autres	7,40		7,21		0,18	2,6%
Total AOP	5,56		5,38		0,19	3,5%

Source IRI - élaboration FranceAgriMer

Le bilan des AOP rouges par régions

Volume	Cumul 52 semaines au 05/01/14		Cumul 52 semaines au 06/01/13		Evolution	
	1000 hl	PDM (%)	1000 hl	PDM (%)	1000 hl	en %
Bordeaux	1209,4	41%	1254,5	42%	-45,0	-3,6%
Bourgogne	88,8	3%	94,1	3%	-5,4	-5,7%
Beaujolais	116,8	4%	124,3	4%	-7,4	-6,0%
Val de Loire	152,6	5%	147,4	5%	5,2	3,5%
Rhône	764,6	26%	746,8	25%	17,8	2,4%
Languedoc-Roussillon	294,5	10%	287,8	10%	6,8	2,4%
Aquitaine Sud-Ouest	297,1	10%	282,4	9%	14,7	5,2%
Provence Corse	21,5	1%	23,9	1%	-2,4	-10,0%
Alsace	10,2	0%	9,3	0%	0,9	9,2%
Autres	10,8	0%	11,4	0%	-0,6	-5,0%
Total AOP	2 966,3	100%	2 981,8	100%	-15,5	-0,5%

Valeur	Cumul 52 semaines au 05/01/14		Cumul 52 semaines au 06/01/13		Evolution	
	Millions €	PDM (%)	Millions €	PDM (%)	Millions €	en %
Bordeaux	790,6	47%	801,2	49%	-10,6	-1,3%
Bourgogne	90,6	5%	90,4	6%	0,2	0,2%
Beaujolais	75,5	5%	75,9	5%	-0,5	-0,6%
Val de Loire	89,3	5%	84,2	5%	5,1	6,1%
Rhône	343,8	21%	318,4	19%	25,4	8,0%
Languedoc-Roussillon	126,1	8%	115,9	7%	10,3	8,9%
Aquitaine Sud-Ouest	125,2	7%	118,0	7%	7,2	6,1%
Provence Corse	13,7	1%	14,8	1%	-1,2	-7,9%
Alsace	7,8	0%	7,0	0%	0,8	11,5%
Autres	7,2	0%	7,3	0%	-0,1	-2,0%
Total AOP	1 669,9	100%	1 633,1	100%	36,7	2,2%

Prix moyen	Cumul 52 semaines au 05/01/14		Cumul 52 semaines au 06/01/13		Evolution	
	€/litre		€/litre		€/litre	en %
Bordeaux	6,54		6,39		0,15	2,4%
Bourgogne	10,21		9,60		0,60	6,3%
Beaujolais	6,46		6,11		0,35	5,7%
Val de Loire	5,85		5,71		0,14	2,5%
Rhône	4,50		4,26		0,23	5,5%
Languedoc-Roussillon	4,28		4,03		0,26	6,4%
Aquitaine Sud-Ouest	4,21		4,18		0,04	0,9%
Provence Corse	6,36		6,22		0,15	2,3%
Alsace	7,69		7,54		0,15	2,0%
Autres	6,61		6,40		0,20	3,2%
Total AOP	5,63		5,48		0,15	2,8%

Source IRI - élaboration FranceAgriMer

Le bilan des AOP rosées par régions

Volume	Cumul 52 semaines au 05/01/14		Cumul 52 semaines au 06/01/13		Evolution	
	1000 hl	PDM (%)	1000 hl	PDM (%)	1000 hl	en %
Bordeaux	109,8	10%	107,0	9%	2,8	2,6%
Bourgogne	1,1	0%	1,4	0%	-0,3	-21,6%
Beaujolais	2,8	0%	3,1	0%	-0,4	-11,7%
Val de Loire	290,7	25%	277,1	24%	13,6	4,9%
Rhône	148,7	13%	133,2	12%	15,4	11,6%
Languedoc-Roussillon	62,8	5%	52,9	5%	10,0	18,9%
Aquitaine Sud-Ouest	79,0	7%	71,4	6%	7,6	10,6%
Provence Corse	451,1	39%	490,6	43%	-39,6	-8,1%
Autres	2,0	0%	2,2	0%	-0,2	-11,1%
Total AOP	1147,9	100%	1139,0	100%	8,9	0,8%

Valeur	Cumul 52 semaines au 05/01/14		Cumul 52 semaines au 06/01/13		Evolution	
	Millions €	PDM (%)	Millions €	PDM (%)	Millions €	en %
Bordeaux	48,5	9%	46,7	9%	1,9	4,0%
Bourgogne	0,7	0%	0,8	0%	-0,1	-16,7%
Beaujolais	1,5	0%	1,6	0%	-0,2	-9,4%
Val de Loire	123,4	23%	112,3	22%	11,1	9,9%
Rhône	60,1	11%	52,8	10%	7,3	13,7%
Languedoc-Roussillon	26,3	5%	21,4	4%	4,9	23,1%
Aquitaine Sud-Ouest	34,2	6%	30,1	6%	4,1	13,6%
Provence Corse	241,6	45%	240,1	47%	1,5	0,6%
Autres	1,3	0%	1,4	0%	-0,1	-9,0%
Total AOP	537,5	100%	507,2	100%	30,3	6,0%

Prix moyen	Cumul 52 semaines au 05/01/14		Cumul 52 semaines au 06/01/13		Evolution	
	€/litre		€/litre		€/litre	en %
Bordeaux	4,42		4,36		0,06	1,3%
Bourgogne	6,13		5,77		0,36	6,3%
Beaujolais	5,36		5,23		0,13	2,6%
Val de Loire	4,25		4,05		0,19	4,8%
Rhône	4,04		3,97		0,08	1,9%
Languedoc-Roussillon	4,19		4,04		0,14	3,5%
Aquitaine Sud-Ouest	4,32		4,21		0,12	2,7%
Provence Corse	5,36		4,89		0,46	9,4%
Autres	6,37		6,22		0,15	2,4%
Total AOP	4,68		4,45		0,23	5,2%

Source IRI - élaboration FranceAgriMer

Le bilan des AOP blanches par régions

Volume	Cumul 52 semaines au 05/01/14		Cumul 52 semaines au 06/01/13		Evolution	
	1000 hl	PDM (%)	1000 hl	PDM (%)	1000 hl	en %
Bordeaux	105,4	12%	101,4	11%	4,0	4,0%
Bourgogne	135,9	15%	132,8	15%	3,2	2,4%
Beaujolais	0,3	0%	0,2	0%	0,0	21,2%
Val de Loire	260,1	29%	281,6	31%	-21,6	-7,7%
Rhône	12,0	1%	10,8	1%	1,1	10,5%
Languedoc-Roussillon	26,0	3%	24,4	3%	1,7	6,9%
Aquitaine Sud-Ouest	108,9	12%	106,3	12%	2,6	2,4%
Provence Corse	5,4	1%	5,2	1%	0,2	4,4%
Alsace	206,4	23%	204,1	22%	2,3	1,1%
Autres	42,2	5%	40,8	4%	1,3	3,3%
Total AOP	902,6	100%	907,7	100%	-5,1	-0,6%

Valeur	Cumul 52 semaines au 05/01/14		Cumul 52 semaines au 06/01/13		Evolution	
	Millions €	PDM (%)	Millions €	PDM (%)	Millions €	en %
Bordeaux	66,9	11%	66,1	12%	0,8	1,3%
Bourgogne	116,8	20%	110,0	20%	6,8	6,2%
Beaujolais	0,2	0%	0,2	0%	0,0	23,0%
Val de Loire	132,6	23%	129,5	23%	3,1	2,4%
Rhône	8,5	1%	7,5	1%	1,0	12,8%
Languedoc-Roussillon	13,6	2%	12,3	2%	1,4	11,3%
Aquitaine Sud-Ouest	69,8	12%	67,8	12%	2,1	3,0%
Provence Corse	4,3	1%	4,0	1%	0,4	9,4%
Alsace	137,9	24%	134,7	24%	3,2	2,4%
Autres	32,3	6%	30,6	5%	1,7	5,4%
Total AOP	582,9	100%	562,5	100%	20,4	3,6%

Prix moyen	Cumul 52 semaines au 05/01/14		Cumul 52 semaines au 06/01/13		Evolution	
	€/litre		€/litre		€/litre	en %
Bordeaux	6,35		6,52		-0,17	-2,6%
Bourgogne	8,59		8,28		0,31	3,7%
Beaujolais	7,43		7,32		0,11	1,5%
Val de Loire	5,10		4,60		0,50	10,9%
Rhône	7,11		6,97		0,14	2,0%
Languedoc-Roussillon	5,24		5,03		0,21	4,2%
Aquitaine Sud-Ouest	6,41		6,37		0,04	0,6%
Provence Corse	7,97		7,60		0,37	4,8%
Alsace	6,68		6,60		0,08	1,3%
Autres	7,65		7,49		0,16	2,1%
Total AOP	6,46		6,20		0,26	4,2%

Source IRI - élaboration FranceAgriMer

Le bilan des appellations par bassins (1)

	VOLUMES COMMERCIALISES			CHIFFRES D'AFFAIRES REALISES			PRIX MOYENS DE VENTE	
	1000 hl	PDM volume %	Evolution sur 1 an %	millions €	PDM valeur %	Evolution sur 1 an %	€/litre	Evolution sur 1 an %
Bordeaux	1 425		-2,6	906,1		-0,86	6,36	1,8
Bordeaux rouges	1 209	85%	-3,6	790,6	87%	-1,32	6,54	2,4
<i>AOP Bordeaux & Bordeaux sup.</i>	704	58%	-5,0	318,7	40%	-1,03	4,53	4,2
<i>AOP des Côtes</i>	206	17%	1,3	107,6	14%	4,18	5,23	2,9
<i>AOP Médoc & Graves</i>	188	16%	-2,8	241,5	31%	-3,18	12,86	-0,4
<i>AOP Libournais</i>	112	9%	-4,3	122,7	16%	-2,90	10,95	1,5
Bordeaux rosés	110	8%	2,6	48,5	5%	3,96	4,42	1,3
Bordeaux blancs	105	7%	4,0	66,9	7%	1,27	6,35	-2,6
<i>AOP Bordeaux (sec)</i>	40	38%	2,2	16,7	25%	1,94	4,23	-0,3
<i>AOP Entre-Deux-Mers (sec)</i>	15	14%	4,6	6,9	10%	5,18	4,77	0,6
<i>AOP Sauternes (doux)</i>	12	11%	-1,0	19,0	28%	-5,96	16,34	-5,0
Vallée du Rhône	925		2,4	412,4		8,88	4,46	4,8
Vallée du Rhône rouges	765	83%	1,0	343,8	83%	7,99	4,50	5,5
<i>AOP Côtes du Rhône</i>	523	68%	5,3	188,8	55%	6,51	3,61	5,5
<i>AOP Villages</i>	86	11%	13,0	46,4	13%	10,53	5,41	5,0
<i>AOP Crozes Hermitage</i>	14	2%	2,6	14,2	4%	14,75	10,06	1,6
<i>AOP Côtes du Ventoux</i>	52	7%	2,4	16,8	5%	4,51	3,23	1,9
<i>AOP Côtes du Lubéron</i>	12	2%	12,5	4,6	1%	4,10	3,90	1,7
<i>AOP Costières de Nîmes</i>	16	2%	11,6	6,5	2%	14,43	4,05	1,8
Vallée du Rhône rosés	149	16%	14,9	60,1	15%	13,72	4,04	1,9
<i>AOP Côtes du Rhône</i>	43	29%	-2,4	16,2	27%	17,38	3,79	2,2
<i>AOP Tavel</i>	16	11%	9,5	12,8	21%	-0,22	7,90	2,2
<i>AOP Ventoux</i>	37	25%	19,3	12,0	20%	16,98	3,21	6,8
<i>AOP Lubéron</i>	22	15%	15,9	8,1	13%	26,62	3,67	6,1
<i>AOP Costières de Nîmes</i>	25	17%	5,4	9,0	15%	18,71	3,55	2,4
Vallée de la Loire	703		-0,39	345,3		5,92	4,91	6,3
Vallée de la Loire rouges	153	22%	3,54	89,3	26%	6,09	5,85	2,5
<i>AOP Anjou</i>	8	5%	4,20	4,1	5%	9,35	5,12	4,9
<i>AOP Saumur</i>	11	7%	4,50	5,5	6%	7,12	4,97	2,5
<i>AOP Saumur Champigny</i>	36	24%	5,92	23,1	26%	6,48	6,36	0,5
<i>AOP Bourgueuil</i>	23	15%	5,47	12,4	14%	7,49	5,34	1,9
<i>AOP St-Nicolas de Bourgueuil</i>	15	10%	6,93	10,3	12%	7,44	6,78	0,5
<i>AOP Chinon</i>	22	14%	11,73	12,6	14%	12,57	5,76	0,7
<i>AOP Touraine</i>	17	11%	-10,43	7,0	8%	-2,24	4,22	9,1
Vallée de la Loire rosés	291	41%	4,90	123,4	36%	9,89	4,25	4,8
<i>AOP Cabernet d'Anjou</i>	201	69%	8,24	87,6	71%	11,27	4,35	2,8
<i>AOP Rosé d'ANJOU</i>	53	18%	2,57	20,1	16%	13,39	3,78	10,6
<i>AOP Rosé de Loire</i>	22	8%	-12,81	8,6	7%	-3,98	3,85	10,1
Vallée de la Loire blancs	260	37%	-7,66	132,6	38%	2,37	5,10	10,9
<i>AOP Muscadet Sèvre & Maine s/Lie</i>	59	23%	-4,90	27,9	21%	2,30	4,71	7,6
<i>AOP Muscadet Sèvre & Maine</i>	19	7%	1,23	8,0	6%	8,81	4,21	7,5
<i>AOP Muscadet</i>	67	26%	-19,09	22,8	17%	-5,69	3,43	16,6
Bourgogne	226		-1,10	208,0		3,41	10,21	4,6
Bourgogne rouges	89	39%	-5,71	90,6	44%	0,22	7,40	6,3
<i>Génériques</i>	59	67%	-7,31	43,8	48%	-0,94	8,59	6,9
Bourgogne blancs	136	60%	2,39	116,8	56%	6,17	6,29	3,7
<i>AOP Bourgogne Aligoté</i>	40	29%	-3,50	25,2	22%	-2,08	6,75	1,5
<i>AOP Maconnais</i>	17	13%	6,22	11,6	10%	8,83	11,32	2,5
<i>AOP Villages du Maconnais</i>	15	11%	7,33	16,5	14%	11,80	6,44	4,2

Source IRI - élaboration FranceAgriMer

Le bilan des appellations par bassins (2)

	VOLUMES COMMERCIALISES			CHIFFRES D'AFFAIRES REALISES			PRIX MOYENS DE VENTE	
	1000 hl	PDM volume %	Evolution sur 1 an %	millions €	PDM valeur %	Evolution sur 1 an %	€/litre	Evolution sur 1 an %
Aquitaine Sud-Ouest	485		5,2	229,2		6,2	4,7	0,8
Aquitaine Sud-Ouest rouges	297	61%	4,9	125,2	55%	6,1	4,2	0,9
<i>AOP Cahors</i>	52	17%	10,3	19,9	16%	5,3	3,9	0,4
<i>AOP Bergerac</i>	93	31%	2,1	30,8	25%	11,3	3,3	0,9
<i>AOP Gaillac</i>	29	10%	4,1	12,6	10%	3,7	4,3	1,6
<i>AOP Buzet</i>	31	10%	-12,2	15,8	13%	3,7	5,1	-0,3
<i>AOP Côtes de Duras</i>	9	3%	1,6	3,6	3%	-9,4	4,1	3,2
<i>AOP Côtes du Frontonnais</i>	19	6%	4,2	8,3	7%	1,7	4,4	0,1
<i>AOP Madiran</i>	21	7%	15,7	12,8	10%	8,0	6,1	3,6
<i>AOP Côtes du Marmandais</i>	15	5%	10,6	5,9	5%	17,8	3,8	1,8
Aquitaine Sud-Ouest rosés	79	16%	2,4	34,2	15%	13,6	4,3	2,7
Aquitaine Sud-Ouest blancs	109	22%	8,6	69,8	30%	3,0	6,4	0,6
<i>AOP Bergerac</i>	11	11%	10,4	4,9	7%	12,9	4,3	4,0
<i>AOP Côtes de Bergerac</i>	23	21%	0,2	9,3	13%	12,8	4,1	2,2
<i>AOP Monbazillac</i>	33	30%	1,0	25,9	37%	0,6	7,9	0,4
<i>AOP Jurançon moelleux</i>	12	11%	-7,3	10,9	16%	4,2	9,4	3,1
<i>AOP Jurançon sec</i>	7	6%	5,4	6,0	9%	-6,4	8,8	1,0
<i>AOP Gaillac</i>	10	9%	5,0	4,6	7%	8,0	4,7	2,5
Languedoc Roussillon	383		5,0	166,1		11,1	4,3	2,0
Languedoc Roussillon rouges	295	77%	2,4	126,1	76%	8,9	4,3	0,5
<i>AOP Corbières</i>	130	44%	-1,3	41,4	33%	6,4	3,2	-7,1
<i>AOP Minervois</i>	24	8%	-5,1	9,2	7%	0,1	3,8	-18,9
<i>AOP Saint-Chinian</i>	21	7%	0,5	9,9	8%	4,8	4,6	22,3
<i>AOP Faugères</i>	18	6%	11,8	9,1	7%	12,3	5,1	22,3
<i>AOP Côteaux du Languedoc</i>	26	9%	1,3	13,5	11%	8,1	3,9	5,1
<i>AOP Fitou</i>	28	10%	7,7	13,7	11%	8,3	11,3	4,9
<i>AOP Côtes du Roussillon</i>	12	4%	4,0	5,9	5%	3,6	1,5	5,0
<i>AOP Côtes du Roussillon Villages</i>	12	4%	11,8	7,2	6%	4,4	20,6	6,2
Languedoc Roussillon rosés	63	16%	18,9	26,3	16%	23,1	4,2	3,5
Provence Corse	478		-8,0	259,6		0,3	5,4	9,0
Provence Corse rosés	451	94%	-8,1	241,6	93%	0,6	5,4	9,4
<i>AOP Côtes de Provence</i>	286	63%	-16,1	157,1	65%	-5,5	5,5	12,7
<i>AOP Côteaux Varois</i>	43	10%	2,5	17,9	7%	10,9	4,2	8,2
<i>AOP Bandol</i>	19	4%	15,0	18,1	7%	17,4	9,5	2,1
<i>COP Côteaux d'Aix-en-Provence</i>	75	17%	20,2	31,8	13%	22,0	4,3	1,6
Alsace	217		1,5	145,7		2,8	6,7	1,3
Alsace blancs	206	95%	1,1	137,9	95%	2,4	6,7	1,3
<i>AOP Riesling</i>	61	30%	-1,4	38,1	28%	0,5	6,2	1,9
<i>AOP Sylvaner</i>	34	16%	1,2	15,2	11%	1,7	4,5	0,4
<i>AOP Pinot gris</i>	24	12%	5,8	19,4	14%	6,7	8,2	0,8
<i>AOP Gewurztraminer</i>	51	25%	3,6	47,3	34%	3,4	9,3	-0,2
<i>AOP Edelzwicker</i>	25	12%	-1,0	10,2	7%	0,2	4,1	1,3
Beaujolais	120		-6,1	77,1		-0,8	6,4	5,7
Beaujolais rouges	117	97%	-6,0	75,5	98%	-0,6	6,5	5,7
<i>Génériques Beaujolais</i>	16	13%	-21,7	7,3	10%	-12,0	4,7	12,4
<i>Beaujolais nouveau</i>	39	34%	-1,0	21,5	29%	-0,3	5,5	0,8
<i>Beaujolais Village nouveau</i>	11	10%	-0,4	7,0	9%	2,1	6,2	2,5
<i>Villages Beaujolais</i>	7	6%	-6,0	4,3	6%	-1,5	5,9	4,8
<i>Crus du Beaujolais</i>	43	37%	-4,9	35,4	47%	1,4	8,2	6,6

Source IRI - élaboration FranceAgriMer

Le marché des IGP par couleur

Volume		Cumul 52 semaines au 05/01/14		Cumul 52 semaines au 06/01/13		Evolution	
		1000 hl	PDM %	1000 hl	PDM %	1000 hl	en %
Hyper	Rouges	754,7	46%	731,1	47%	23,6	3,2%
	Rosés	666,5	41%	604,5	39%	62,0	10,3%
	Blancs	223,9	14%	205,5	13%	18,4	9,0%
	Tous IGP	1 645,1	100%	1 541,1	100%	104,0	6,8%
Super	Rouges	562,4	44%	558,6	46%	3,8	0,7%
	Rosés	550,0	43%	503,0	41%	47,0	9,4%
	Blancs	169,4	13%	158,4	13%	11,0	6,9%
	Tous IGP	1 281,8	100%	1 220,0	100%	61,8	5,1%
Tous circuits	Rouges	1 317,2	45%	1 289,7	47%	27,4	2,1%
	Rosés	1 216,5	42%	1 107,5	40%	109,0	9,8%
	Blancs	393,3	13%	363,9	13%	29,4	8,1%
	Tous IGP	2 927,0	100%	2 761,1	100%	165,8	6,0%

Valeur		Cumul 52 semaines au 05/01/14		Cumul 52 semaines au 06/01/13		Evolution	
		Millions €	PDM %	Millions €	PDM %	Millions €	en %
Hyper	Rouges	181,3	42%	167,8	44%	13,4	8,0%
	Rosés	177,6	41%	151,6	39%	26,0	17,2%
	Blancs	73,3	17%	65,3	17%	8,0	12,3%
	Tous IGP	432,2	100%	384,7	100%	47,5	12,3%
Super	Rouges	142,3	40%	134,9	42%	7,4	5,5%
	Rosés	151,5	43%	132,3	41%	19,1	14,5%
	Blancs	58,6	17%	53,3	17%	5,2	9,8%
	Tous IGP	352,4	100%	320,6	100%	31,7	9,9%
Tous circuits	Rouges	323,6	41%	303	43%	20,8	6,9%
	Rosés	329,1	42%	284	40%	45,2	15,9%
	Blancs	131,9	17%	119	17%	13,3	11,2%
	Tous IGP	784,5	100%	705	100%	79,2	11,2%

Prix moyen		Cumul 52 semaines au 05/01/14		Cumul 52 semaines au 06/01/13		Evolution	
		€/litre		€/litre		€/litre	en %
Hyper	Rouges	2,40		2,30		0,11	4,6%
	Rosés	2,66		2,51		0,16	6,3%
	Blancs	3,27		3,18		0,10	3,1%
	Tous IGP	2,63		2,50		0,13	5,2%
Super	Rouges	2,53		2,42		0,11	4,8%
	Rosés	2,75		2,63		0,12	4,7%
	Blancs	3,46		3,37		0,09	2,7%
	Tous IGP	2,75		2,63		0,12	4,6%
Tous circuits	Rouges	2,46		2,35		0,11	4,6%
	Rosés	2,71		2,56		0,14	5,5%
	Blancs	3,35		3,26		0,09	2,9%
	Tous IGP	2,68		2,55		0,13	4,9%

Source IRI - élaboration FranceAgriMer

Le marché des IGP par catégorie réglementaire

		Cumul 52 semaines au 05/01/14		Cumul 52 semaines au 06/01/13		Evolution	
		1000 hl	PDM %	1000 hl	PDM %	1000 hl	en %
Volume	Région						
	Rouges	908,5	51%	887,5	53%	21,0	2,4%
	Rosés	599,6	33%	538,3	32%	61,3	11,4%
	Blancs	284,0	16%	258,9	15%	25,1	9,7%
	Tous IGP	1 792,1	100%	1 684,7	100%	107,4	6,4%
Département	Rouges	299,6	45%	294,7	47%	4,9	1,6%
	Rosés	354,1	53%	324,0	51%	30,1	9,3%
	Blancs	11,9	2%	10,9	2%	1,0	8,9%
	Tous IGP	665,6	100%	629,7	100%	35,9	5,7%
Zone	Rouges	109,1	23%	107,5	24%	1,6	1,5%
	Rosés	262,8	56%	245,2	55%	17,6	7,2%
	Blancs	97,4	21%	94,0	21%	3,4	3,6%
	Tous IGP	469,3	100%	446,7	100%	22,6	5,0%

		Cumul 52 semaines au 05/01/14		Cumul 52 semaines au 06/01/13		Evolution	
		Millions €	PDM %	Millions €	PDM %	Millions €	en %
Valeur	Région						
	Rouges	236,6	48%	221,4	50%	15,2	6,9%
	Rosés	162,8	33%	138,5	31%	24,3	17,5%
	Blancs	93,1	19%	82,9	19%	10,2	12,3%
	Tous IGP	492,5	100%	442,8	100%	49,7	11,2%
Département	Rouges	56,2	41%	52,5	42%	3,8	7,2%
	Rosés	78,5	57%	67,6	55%	10,9	16,1%
	Blancs	3,9	3%	3,5	3%	0,4	10,8%
	Tous IGP	138,6	100%	123,6	100%	15,0	12,2%
Zone	Rouges	30,7	20%	28,9	21%	1,8	6,2%
	Rosés	87,8	57%	77,8	56%	10,0	12,8%
	Blancs	34,9	23%	32,1	23%	2,7	8,4%
	Tous IGP	153,3	100%	138,9	100%	14,5	10,4%

		Cumul 52 semaines au 05/01/14		Cumul 52 semaines au 06/01/13		Evolution	
		€/litre		€/litre		€/litre	en %
Prix moyen	Région						
	Rouges	2,60		2,49		0,11	4,4%
	Rosés	2,72		2,57		0,14	5,5%
	Blancs	3,28		3,20		0,08	2,3%
	Tous IGP	2,75		2,63		0,12	4,6%
Département	Rouges	1,88		1,78		0,10	5,5%
	Rosés	2,22		2,09		0,13	6,2%
	Blancs	3,30		3,24		0,06	1,7%
	Tous IGP	2,08		1,96		0,12	6,1%
Zone	Rouges	2,81		2,69		0,12	4,6%
	Rosés	3,34		3,17		0,17	5,3%
	Blancs	3,58		3,42		0,16	4,7%
	Tous IGP	3,27		3,11		0,16	5,1%

Source IRI - élaboration FranceAgriMer

Le marché des IGP avec ou sans indication de cépage

		Cumul 52 semaines au 05/01/14		Cumul 52 semaines au 06/01/13		Evolution		
		1000 hl	PDM %	1000 hl	PDM %	1000 hl	en %	
Volume	IGP de cépage	Rouges	947,1	52%	931,3	54%	15,8	1,7%
		Rosés	533,9	29%	490,8	28%	43,1	8,8%
		Blancs	333,3	18%	311,0	18%	22,3	7,2%
		IGP de cépage	1 814,2	100%	1 733,0	100%	81,2	4,7%
IGP standard	Rouges	370,1	33%	358,5	35%	11,6	3,2%	
	Rosés	682,6	61%	616,7	60%	66,0	10,7%	
	Blancs	60,1	5%	52,9	5%	7,1	13,4%	
	IGP standard	1 112,8	100%	1 028,1	100%	84,7	8,2%	
Tous IGP	Rouges	1 317,2	45%	1 289,7	47%	27,4	2,1%	
	Rosés	1 216,5	42%	1 107,5	40%	109,0	9,8%	
	Blancs	393,3	13%	363,9	13%	29,4	8,1%	
	Tous IGP	2 927,0	100%	2 761,1	100%	165,8	6,0%	

		Cumul 52 semaines au 05/01/14		Cumul 52 semaines au 06/01/13		Evolution		
		Millions €	PDM %	Millions €	PDM %	Millions €	en %	
Valeur	IGP de cépage	Rouges	247,3	49%	232,8	51%	14,5	6,2%
		Rosés	147,1	29%	128,3	28%	18,8	14,7%
		Blancs	109,0	22%	98,9	21%	10,1	10,2%
		IGP de cépage	503,4	100%	460,0	100%	43,4	9,4%
IGP standard	Rouges	76,3	27%	70,0	29%	6,3	9,0%	
	Rosés	181,9	65%	155,6	63%	26,3	16,9%	
	Blancs	22,9	8%	19,7	8%	3,1	15,9%	
	IGP standard	281,1	100%	245,3	100%	35,8	14,6%	
Tous IGP	Rouges	323,6	41%	302,8	43%	20,8	6,9%	
	Rosés	329,1	42%	283,9	40%	45,2	15,9%	
	Blancs	131,9	17%	118,6	17%	13,3	11,2%	
	Tous IGP	784,5	100%	705,3	100%	79,2	11,2%	

		Cumul 52 semaines au 05/01/14		Cumul 52 semaines au 06/01/13		Evolution	
		€/litre		€/litre		€/litre	en %
Prix moyen	IGP de cépage	Rouges	2,61		2,50	0,11	4,4%
		Rosés	2,76		2,61	0,14	5,4%
		Blancs	3,27		3,18	0,09	2,9%
		IGP de cépage	2,77		2,65	0,12	4,5%
IGP standard	Rouges	2,06		1,95	0,11	5,6%	
	Rosés	2,67		2,52	0,14	5,6%	
	Blancs	3,81		3,73	0,08	2,2%	
	IGP standard	2,53		2,39	0,14	5,9%	
Tous IGP	Rouges	2,46		2,35	0,11	4,6%	
	Rosés	2,71		2,56	0,14	5,5%	
	Blancs	3,35		3,26	0,09	2,9%	
	Tous IGP	2,68		2,55	0,13	4,9%	

Source IRI - élaboration FranceAgriMer

Le marché des IGP de cépage par dénomination

	VOLUMES COMMERCIALISES			CHIFFRES D'AFFAIRES REALISES			PRIX MOYENS DE VENTE	
	1000 hl	PDM volume %	Evolution sur 1 an %	millions €	PDM valeur %	Evolution sur 1 an %	€/litre	Evolution sur 1 an %
IGP de cépages rouges	947		1,7	247,3		6,2	2,6	4,4
dont Cabernet	368	39%	2,2	96,6	39%	7,0	2,6	4,8
<i>IGP pays d'Oc</i>	360	98%	1,7	93,7	97%	6,3	2,6	4,5
dont Gamay	69	7%	-11,0	16,4	7%	-5,6	2,4	6,0
<i>IGP du Val de Loire</i>	18	26%	-42,1	4,2	25%	-37,9	2,3	7,2
<i>IGP des Côtes du Tarn</i>	24	36%	-10,3	6,1	37%	-2,7	2,5	8,5
dont Merlot	446	47%	4,1	112,5	45%	9,0	2,5	4,7
<i>IGP Pays d'Oc</i>	431	97%	3,7	107,7	96%	8,4	2,5	4,5
dont Bi-cépages	51	5%	0,7	16,5	7%	1,1	3,2	0,4
<i>IGP Pays d'Oc</i>	41	79%	-4,6	13,9	84%	-2,5	3,4	2,2
IGP de cépages rosés	534		8,8	147,1		14,7	2,8	5,4
dont Grenache	42	8%	11,8	15,8	11%	20,4	3,7	7,7
<i>IGP Pays d'Oc</i>	36	85%	10,4	13,0	82%	18,1	3,6	7,0
<i>IGP Pays du Var</i>	3	7%	11,0	1,3	8%	17,9	4,7	6,2
dont Syrah	38	7%	-6,7	12,2	8%	-3,6	3,3	3,3
<i>IGP Pays d'Oc</i>	29	78%	-8,8	9,3	76%	-7,1	3,2	1,8
dont Bi-Cépages	249	47%	33,4	67,9	46%	34,1	2,7	0,5
<i>IGP Pays d'Oc</i>	236	94%	31,5	63,9	94%	32,8	2,7	1,0
dont Cinsault	149	28%	-19,7	34,8	24%	-14,2	2,3	6,9
<i>IGP Pays d'Oc</i>	147	98%	-18,7	34,1	98%	-12,9	2,3	7,1
IGP de cépages blancs	333		7,2	109,0		10,2	3,3	2,9
dont Chardonnay	102	31%	11,3	36,1	33%	12,8	3,6	1,3
<i>IGP du Val de Loire</i>	4	4%	13,4	2,0	6%	15,5	4,6	1,8
<i>IGP Pays d'Oc</i>	90	88%	14,6	30,6	85%	16,0	3,4	1,2
dont Sauvignon	177	53%	7,9	52,1	48%	10,6	2,9	2,5
<i>IGP du Val de Loire</i>	8	4%	-13,0	2,4	5%	-10,7	3,1	2,6
<i>IGP Pays d'Oc</i>	145	82%	7,1	42,9	82%	9,4	3,0	2,2
<i>IGP des Côtes de Gascogne</i>	12	7%	8,7	2,3	4%	17,6	2,0	8,1
dont Bi-Cépages	34	10%	-4,0	10,6	10%	5,0	3,1	9,3
<i>IGP des Côtes de Gascogne</i>	20	59%	-16,3	6,2	59%	-7,1	3,1	10,9

Source IRI - élaboration FranceAgriMer

Le marché des IGP sans mention de cépage par dénomination

	VOLUMES COMMERCIALISES			CHIFFRES D'AFFAIRES REALISES			PRIX MOYENS DE VENTE	
	1000 hl	PDM volume %	Evolution sur 1 an %	millions €	PDM valeur %	Evolution sur 1 an	€/litre	Evolution sur 1 an %
IGP Standard rouge	370		3,2	76,3		9,0	2,1	5,6
IGP Pays d'Oc	9	2%	-0,4	3,3	4%	0,8	3,7	1,2
IGP de l'Aude	127	34%	1,1	20,5	27%	7,8	1,6	6,6
IGP du pays de l'Hérault	83	22%	-1,8	15,5	20%	4,0	1,9	6,0
IGP des Bouches-du-Rhône	10	3%	-4,5	2,1	3%	7,0	2,1	12,1
IGP du pays du Var	6	2%	-9,4	1,7	2%	-3,4	2,7	6,7
IGP de l'Ardèche	43	12%	13,8	8,2	11%	17,4	1,9	3,2
IGP des Coteaux de Peyriac	10	3%	8,5	2,1	3%	5,7	2,1	-2,6
<i>IGP des Côtes catalanes</i>	<i>16</i>	<i>4%</i>	<i>4,9</i>	<i>4,3</i>	<i>6%</i>	<i>9,2</i>	<i>2,7</i>	<i>4,1</i>
<i>IGP Méditerranée</i>	<i>12</i>	<i>3%</i>	<i>30,7</i>	<i>2,6</i>	<i>3%</i>	<i>44,8</i>	<i>2,1</i>	<i>10,7</i>
IGP Standard rosé	683		10,7	181,9		16,9	2,7	5,6
<i>IGP Pays d'Oc</i>	<i>24</i>	<i>4%</i>	<i>20,6</i>	<i>8,2</i>	<i>4%</i>	<i>27,7</i>	<i>3,4</i>	<i>5,9</i>
<i>IGP de l'Aude</i>	<i>55</i>	<i>8%</i>	<i>7,4</i>	<i>9,7</i>	<i>5%</i>	<i>15,5</i>	<i>1,8</i>	<i>7,6</i>
<i>IGP du Gard</i>	<i>51</i>	<i>7%</i>	<i>275,0</i>	<i>10,7</i>	<i>6%</i>	<i>227,0</i>	<i>2,1</i>	<i>-12,8</i>
<i>IGP du pays de l'Hérault</i>	<i>96</i>	<i>14%</i>	<i>2,7</i>	<i>19,0</i>	<i>10%</i>	<i>12,8</i>	<i>2,0</i>	<i>9,8</i>
<i>IGP du pays du Var</i>	<i>68</i>	<i>10%</i>	<i>-27,2</i>	<i>18,6</i>	<i>10%</i>	<i>-15,6</i>	<i>2,7</i>	<i>15,9</i>
<i>IGP Ile de Beauté</i>	<i>52</i>	<i>8%</i>	<i>-15,0</i>	<i>16,5</i>	<i>9%</i>	<i>-6,1</i>	<i>3,2</i>	<i>10,5</i>
<i>IGP de l'Ardèche</i>	<i>53</i>	<i>8%</i>	<i>18,7</i>	<i>10,1</i>	<i>6%</i>	<i>22,9</i>	<i>1,9</i>	<i>3,5</i>
<i>IGP Méditerranée</i>	<i>66</i>	<i>10%</i>	<i>31,6</i>	<i>14,3</i>	<i>8%</i>	<i>39,8</i>	<i>2,2</i>	<i>6,3</i>
<i>IGP des sables de Camargue</i>	<i>101</i>	<i>15%</i>	<i>12,9</i>	<i>38,5</i>	<i>21%</i>	<i>15,1</i>	<i>3,8</i>	<i>2,0</i>
IGP Standard blanc	60		13,4	22,9		15,9	3,8	2,2
<i>IGP des Côtes de Gascogne</i>	<i>21</i>	<i>35%</i>	<i>15,5</i>	<i>10,0</i>	<i>44%</i>	<i>18,0</i>	<i>4,8</i>	<i>2,1</i>

Source IRI - élaboration FranceAgriMer

Le marché des vins sans IG (France + UE) par couleur

		Cumul 52 semaines au 05/01/14		Cumul 52 semaines au 06/01/13		Evolution	
		1000 hl	PDM %	1000 hl	PDM %	1000 hl	en %
Volume Hyper	Rouges	402,2	53%	421,6	57%	-19,4	-4,6%
	Blancs	171,8	22%	145,6	20%	26,2	18,0%
	Rosés	189,9	25%	175,1	24%	14,8	8,4%
	Tous VSIG	763,9	100%	742,4	100%	21,6	2,9%
Super	Rouges	340,7	54%	360,4	56%	-19,7	-5,5%
	Blancs	137,6	22%	130,9	20%	6,7	5,1%
	Rosés	155,1	24%	147,6	23%	7,5	5,1%
	Tous VSIG	633,4	100%	638,9	100%	-5,5	-0,9%
Tous circuits	Rouges	743,0	53%	782,1	57%	-39,1	-5,0%
	Blancs	309,4	22%	276,5	20%	32,9	11,9%
	Rosés	345,0	25%	322,7	23%	22,3	6,9%
	Tous VSIG	1 397,3	100%	1 381,2	100%	16,1	1,2%

		Cumul 52 semaines au 05/01/14		Cumul 52 semaines au 06/01/13		Evolution	
		Millions €	PDM %	Millions €	PDM %	Millions €	en %
Valeur Hyper	Rouges	77,7	51%	72,9	55%	4,8	6,6%
	Blancs	37,9	25%	29,1	22%	8,7	30,0%
	Rosés	36,7	24%	30,7	23%	5,9	19,3%
	Tous VSIG	152,2	100%	132,8	100%	19,5	14,7%
Super	Rouges	66,1	51%	62,6	53%	3,5	5,5%
	Blancs	31,2	24%	27,4	23%	3,8	13,8%
	Rosés	32,3	25%	27,8	24%	4,6	16,4%
	Tous VSIG	129,6	100%	117,8	100%	11,8	10,0%
Tous circuits	Rouges	143,8	51%	135,5	54%	8,3	6,1%
	Blancs	69,1	25%	56,5	23%	12,5	22,2%
	Rosés	69,0	24%	58,5	23%	10,5	17,9%
	Tous VSIG	281,8	100%	250,5	100%	31,3	12,5%

		Cumul 52 semaines au 05/01/14		Cumul 52 semaines au 06/01/13		Evolution	
		€/litre		€/litre		€/litre	en %
Prix moyen Hyper	Rouges	1,93		1,73		0,20	11,8%
	Blancs	2,20		2,00		0,20	10,2%
	Rosés	1,93		1,75		0,18	10,0%
	Tous VSIG	1,99		1,79		0,20	11,4%
Super	Rouges	1,94		1,74		0,20	11,6%
	Blancs	2,27		2,09		0,17	8,3%
	Rosés	2,08		1,88		0,20	10,8%
	Tous VSIG	2,05		1,84		0,20	11,0%
Tous circuits	Rouges	1,94		1,73		0,20	11,7%
	Blancs	2,23		2,04		0,19	9,2%
	Rosés	2,00		1,81		0,19	10,3%
	Tous VSIG	2,02		1,81		0,20	11,2%

Source IRI - élaboration FranceAgriMer

Le marché des vins de France sans IG par couleur

		Cumul 52 semaines au 05/01/14		Cumul 52 semaines au 06/01/13		Evolution	
		1000 hl	PDM %	1000 hl	PDM %	1000 hl	en %
Volume Hyper	Rouges	248,3	49%	241,0	51%	7,3	3,0%
	Rosés	139,2	28%	129,1	27%	10,2	7,9%
	Blancs	114,8	23%	105,7	22%	9,1	8,6%
	VDF SIG	502,3	100%	475,7	100%	26,6	5,6%
Super	Rouges	176,0	46%	170,7	49%	5,3	3,1%
	Rosés	117,3	31%	98,6	28%	18,7	18,9%
	Blancs	88,0	23%	81,9	23%	6,1	7,4%
	VDF SIG	381,3	100%	351,2	100%	30,1	8,6%
Tous circuits	Rouges	424,3	48%	412	50%	12,6	3,1%
	Rosés	256,5	29%	228	28%	28,8	12,7%
	Blancs	202,8	23%	188	23%	15,2	8,1%
	VDF SIG	883,6	100%	827	100%	56,7	6,9%

		Cumul 52 semaines au 05/01/14		Cumul 52 semaines au 06/01/13		Evolution	
		Millions €	PDM %	Millions €	PDM %	Millions €	en %
Valeur Hyper	Rouges	51,0	48%	46,9	50%	4,1	8,8%
	Rosés	28,6	27%	24,8	26%	3,8	15,4%
	Blancs	27,2	25%	23,0	24%	4,2	18,3%
	VDF SIG	106,8	100%	94,6	100%	12,2	12,8%
Super	Rouges	38,1	45%	35,2	47%	2,9	8,4%
	Rosés	25,2	29%	20,2	27%	4,9	24,4%
	Blancs	22,3	26%	19,6	26%	2,6	13,5%
	VDF SIG	85,5	100%	75,0	100%	10,5	14,0%
Tous circuits	Rouges	89,1	46%	82	48%	7,1	8,6%
	Rosés	53,7	28%	45	27%	8,7	19,4%
	Blancs	49,4	26%	43	25%	6,9	16,1%
	VDF SIG	192,3	100%	170	100%	22,7	13,4%

		Cumul 52 semaines au 05/01/14		Cumul 52 semaines au 06/01/13		Evolution	
		€/litre		€/litre		€/litre	en %
Prix moyen Hyper	Rouges	2,06		1,95		0,11	5,6%
	Rosés	2,05		1,92		0,13	7,0%
	Blancs	2,37		2,17		0,19	8,9%
	VDF SIG	2,13		1,99		0,14	6,9%
Super	Rouges	2,16		2,06		0,11	5,1%
	Rosés	2,15		2,05		0,09	4,6%
	Blancs	2,53		2,40		0,13	5,6%
	VDF SIG	2,24		2,14		0,11	5,0%
Tous circuits	Rouges	2,10		1,99		0,11	5,4%
	Rosés	2,09		1,98		0,12	6,0%
	Blancs	2,44		2,27		0,17	7,4%
	VDF SIG	2,18		2,05		0,13	6,1%

Source IRI - élaboration FranceAgriMer

Le marché des vins sans IG de l'UE par couleur

		Cumul 52 semaines au 05/01/14		Cumul 52 semaines au 06/01/13		Evolution	
		1000 hl	PDM %	1000 hl	PDM %	1000 hl	en %
Volume Hyper	Rouges	153,9	59%	180,63	68%	-26,7	-14,8%
	Rosés	50,7	19%	46,08	17%	4,6	10,0%
	Blancs	56,9	22%	39,89	15%	17,0	42,7%
	VSIG UE	261,6	100%	266,61	100%	-5,0	-1,9%
Super	Rouges	164,7	65%	189,70	66%	-25,0	-13,2%
	Rosés	37,8	15%	48,99	17%	-11,2	-22,9%
	Blancs	49,6	20%	49,00	17%	0,6	1,3%
	VSIG UE	252,1	100%	287,69	100%	-35,6	-12,4%
Tous circuits	Rouges	318,6	62%	370,33	67%	-51,7	-14,0%
	Rosés	88,5	17%	95,07	17%	-6,6	-6,9%
	Blancs	106,6	21%	88,90	16%	17,7	19,9%
	VSIG UE	513,7	100%	554,30	100%	-40,6	-7,3%

		Cumul 52 semaines au 05/01/14		Cumul 52 semaines au 06/01/13		Evolution	
		Millions €	PDM %	Millions €	PDM %	Millions €	en %
Valeur Hyper	Rouges	26,7	59%	26,00	68%	0,7	2,7%
	Rosés	8,1	18%	5,98	16%	2,1	35,3%
	Blancs	10,7	24%	6,17	16%	4,5	73,5%
	VSIG UE	45,5	100%	38,15	100%	7,3	19,2%
Super	Rouges	28,0	64%	27,45	64%	0,5	1,9%
	Rosés	7,1	16%	7,53	18%	-0,4	-5,0%
	Blancs	8,9	20%	7,78	18%	1,1	14,7%
	VSIG UE	44,0	100%	42,76	100%	1,3	3,0%
Tous circuits	Rouges	54,7	61%	53,45	66%	1,2	2,3%
	Rosés	15,2	17%	13,51	17%	1,7	12,8%
	Blancs	19,6	22%	13,95	17%	5,7	40,7%
	VSIG UE	89,5	100%	80,91	100%	8,6	10,6%

		Cumul 52 semaines au 05/01/14		Cumul 52 semaines au 06/01/13		Evolution	
		€/litre		€/litre		€/litre	en %
Prix moyen Hyper	Rouges	1,73		1,44		0,29	20,5%
	Rosés	1,59		1,30		0,30	22,9%
	Blancs	1,88		1,55		0,33	21,6%
	VSIG UE	1,74		1,43		0,31	21,5%
Super	Rouges	1,70		1,45		0,25	17,3%
	Rosés	1,89		1,54		0,36	23,1%
	Blancs	1,80		1,59		0,21	13,2%
	VSIG UE	1,75		1,49		0,26	17,5%
Tous circuits	Rouges	1,72		1,44		0,27	18,8%
	Rosés	1,72		1,42		0,30	21,2%
	Blancs	1,84		1,57		0,27	17,4%
	VSIG UE	1,74		1,46		0,28	19,4%

Source IRI - élaboration FranceAgriMer

Le marché des vins étrangers par couleur

Volume		Cumul 52 semaines au 05/01/14		Cumul 52 semaines au 06/01/13		Evolution	
		1000 hl	PDM %	1000 hl	PDM %	1000 hl	en %
Hyper	Rouges	98,2	47%	104,3	42%	-6,0	-5,8%
	Rosés	76,7	36%	84,5	34%	-7,8	-9,2%
	Blancs	36,1	17%	57,5	23%	-21,3	-37,2%
	Tous vins étrangers	211,0	100%	246,2	100%	-35,2	-14,3%
Super	Rouges	89,6	45%	109,1	47%	-19,5	-17,9%
	Rosés	72,9	37%	79,4	34%	-6,4	-8,1%
	Blancs	35,6	18%	41,7	18%	-6,1	-14,6%
	Tous vins étrangers	198,2	100%	230,2	100%	-32,0	-13,9%
Tous circuits	Rouges	187,9	46%	213,4	45%	-25,5	-12,0%
	Rosés	149,6	37%	163,9	34%	-14,2	-8,7%
	Blancs	71,7	18%	99,2	21%	-27,4	-27,7%
	Tous vins étrangers	409,2	100%	476,4	100%	-67,2	-14,1%

Valeur		Cumul 52 semaines au 05/01/14		Cumul 52 semaines au 06/01/13		Evolution	
		Millions €	PDM %	Millions €	PDM %	Millions €	en %
Hyper	Rouges	26,5	51%	25,9	48%	0,6	2,2%
	Rosés	15,8	30%	15,3	28%	0,5	3,2%
	Blancs	9,4	18%	12,5	23%	-3,1	-24,7%
	Tous vins étrangers	51,7	100%	53,7	100%	-2,0	-3,8%
Super	Rouges	21,7	49%	23,0	50%	-1,4	-5,9%
	Rosés	14,2	32%	13,8	30%	0,4	2,9%
	Blancs	8,7	19%	9,2	20%	-0,5	-5,6%
	Tous vins étrangers	44,5	100%	46,0	100%	-1,5	-3,2%
Tous circuits	Rouges	48,2	50%	49,0	49%	-0,8	-1,6%
	Rosés	29,9	31%	29,0	29%	0,9	3,1%
	Blancs	18,1	19%	21,7	22%	-3,6	-16,6%
	Tous vins étrangers	96,2	100%	99,7	100%	-3,5	-3,5%

Prix moyen		Cumul 52 semaines au 05/01/14		Cumul 52 semaines au 06/01/13		Evolution	
		€/litre		€/litre		€/litre	en %
Hyper	Rouges	2,70		2,49		0,21	8,4%
	Rosés	2,05		1,81		0,25	13,7%
	Blancs	2,61		2,18		0,43	19,9%
	Tous vins étrangers	2,45		2,18		0,27	12,3%
Super	Rouges	2,42		2,11		0,31	14,6%
	Rosés	1,94		1,74		0,21	11,9%
	Blancs	2,43		2,20		0,23	10,5%
	Tous vins étrangers	2,25		2,00		0,25	12,4%
Tous circuits	Rouges	2,56		2,29		0,27	11,7%
	Rosés	2,00		1,77		0,23	12,9%
	Blancs	2,52		2,19		0,33	15,3%
	Tous vins étrangers	2,35		2,09		0,26	12,3%

Source IRI - élaboration FranceAgriMer

Le marché des vins étrangers par pays d'origine

	Cumul 52 semaines au 05/01/14			Cumul 52 semaines au 06/01/13			Evolution		
	1000 hl	millions €	€/litre	1000 hl	millions €	€/litre	Volume	Valeur	Prix
TOTAL VIN ETRANGER	409,2	96,2	2,4	476,4	99,7	2,1	-14,1%	-3,5%	12,3%
Total Espagne	282,4	48,7	1,73	328,1	51,1	1,56	-13,9%	-4,6%	10,9%
Total Italie	71,1	16,9	2,38	90,4	18,1	2,00	-21,4%	-6,2%	19,4%
Total Portugal	13,4	7,0	5,24	12,7	6,7	5,27	5,6%	5,1%	-0,5%
Total Allemagne	1,4	0,5	3,70	2,0	0,7	3,36	-27,6%	-20,2%	10,2%
Total Maghreb	22,6	10,0	4,43	24,4	10,4	4,26	-7,2%	-3,6%	3,9%
Total Afrique du Sud	0,5	0,3	6,56	0,7	0,4	6,35	-26,6%	-24,2%	3,2%
Total Argentine	1,3	1,2	8,94	1,4	1,1	8,20	-3,8%	4,8%	9,0%
Total Australie	1,4	1,1	7,70	1,8	1,4	7,62	-21,5%	-20,7%	1,1%
Total Californie	5,3	3,3	6,15	5,4	3,0	5,64	-1,9%	7,0%	9,1%
Total Chili	8,5	5,8	6,80	8,0	5,4	6,78	5,7%	6,0%	0,3%

Source IRI - élaboration FranceAgriMer

Le marché des vins tranquilles par conditionnement

	VOLUMES COMMERCIALISES			CHIFFRES D'AFFAIRES REALISES			PRIX MOYENS DE VENTE	
	1000 hl	PDM volume %	Evolution sur 1 an %	millions €	PDM valeur %	Evolution sur 1 an %	€/litre	Evolution sur 1 an %
Total vins tranquilles	9 750,3		1,1%	3 952,8		5,2%	4,1	4,1%
Verre perdu 75 cl	5 382,8	55,2%	-1,2%	2 858,0	72,3%	2,9%	5,3	4,1%
Verre perdu autres	294,5	3,0%	2,4%	116,7	3,0%	6,9%	4,0	4,4%
Litre verre consigne	14,6	0,2%	-22,5%	2,9	0,1%	-11,0%	2,0	14,8%
PET	254,7	2,6%	-14,6%	48,8	1,2%	-2,4%	1,9	14,2%
Brique	32,3	0,3%	10,9%	8,4	0,2%	16,2%	2,6	4,8%
Cubit	425,0	4,4%	-9,1%	59,9	1,5%	6,3%	1,4	17,0%
BIB	3 327,5	34,1%	8,0%	851,1	21,5%	13,9%	2,6	5,4%
Doypack/Pouch	18,9	0,2%	-4,5%	6,9	0,2%	-0,7%	3,7	3,9%

Source IRI - élaboration FranceAgriMer

Le marché des vins commercialisés sous MDD

	VOLUMES COMMERCIALISES			CHIFFRES D'AFFAIRES REALISES			PRIX MOYENS DE VENTE	
	1000 hl	PDM volume %	Evolution sur 1 an %	millions €	PDM valeur %	Evolution sur 1 an %	€/litre	Evolution sur 1 an %
TOTAL MDD	3 818,1		2,8%	1 199,6		7,6%	3,14	4,7%
MDD rouges	1 911,7	50%	1,1%	565,0	47%	6,1%	2,96	4,9%
MDD rosés	1 230,3	32%	4,7%	361,1	30%	10,4%	2,94	5,4%
MDD blancs	676,1	18%	4,0%	273,5	23%	7,3%	4,04	3,1%
MDD AOP	1 709,8	45%	1,5%	739,6	62%	5,2%	4,33	3,6%
MDD AOP rouges	903,7	53%	2,2%	359,8	49%	5,0%	3,98	2,7%
MDD AOP blancs	332,5	19%	-0,4%	187,0	25%	4,4%	5,62	4,9%
MDD AOP rosés	473,6	28%	1,6%	192,8	26%	6,4%	4,07	4,7%
MDD IGP de cépage	1 125,1	29%	5,4%	266,3	22%	10,8%	2,37	5,2%
MDD IGP standard	473,1	12%	10,5%	100,7	8%	16,3%	2,13	5,3%
MDD VDF SIG	272,1	7%	9,8%	53,4	4%	17,3%	1,96	6,8%
MDD VSIG UE	169,5	4%	-12,5%	26,4	2%	16,5%	1,56	33,1%
MDD Vin étranger	68,5	2%	-27,0%	13,3	1%	-20,6%	1,93	8,8%

Source IRI - élaboration FranceAgriMer

Régionalisation des ventes de vins tranquilles

	VOLUMES COMMERCIALISES			CHIFFRES D'AFFAIRES REALISES			PRIX MOYENS DE VENTE	
	1000 hl	PDM volume %	Evolution sur 1 an %	millions €	PDM valeur %	Evolution sur 1 an %	€/litre	Evolution sur 1 an %
Total vin tranquille	9 750,3	100%	1,1%	3 952,8	100%	5,2%	4,05	4,1%
Centre-est	1 364,7	14%	2,5%	545,6	14%	6,4%	4,00	3,8%
Centre-ouest	821,6	8%	0,9%	286,2	7%	5,8%	3,48	4,8%
Est	771,1	8%	0,8%	333,6	8%	3,8%	4,33	3,0%
Nord	919,5	9%	-0,4%	369,0	9%	2,4%	4,01	2,8%
Ouest-nord	1 321,2	14%	0,8%	519,0	13%	4,8%	3,93	3,9%
Ouest-sud	1 123,0	12%	1,0%	401,2	10%	6,3%	3,57	5,3%
Région parisienne	1 252,4	13%	-0,9%	615,7	16%	2,9%	4,92	3,8%
Sud-est	1 155,6	12%	2,3%	486,9	12%	6,9%	4,21	4,5%
Sud-ouest	1 021,3	10%	2,3%	395,5	10%	7,9%	3,87	5,4%
AOP	5 016,8	100%	-0,2%	2 790,3	100%	3,2%	5,56	3,5%
Centre-est	656,3	13%	0,3%	376,4	13%	4,5%	5,74	4,1%
Centre-ouest	355,0	7%	-0,5%	184,2	7%	3,2%	5,19	3,7%
Est	444,5	9%	-0,4%	252,9	9%	2,0%	5,69	2,4%
Nord	524,3	10%	-3,9%	272,1	10%	-0,6%	5,19	3,4%
Ouest-nord	691,8	14%	-0,8%	361,7	13%	2,8%	5,23	3,7%
Ouest-sud	499,3	10%	0,6%	260,0	9%	4,0%	5,21	3,3%
Région parisienne	770,6	15%	-1,5%	479,0	17%	1,8%	6,22	3,3%
Sud-est	587,1	12%	1,8%	331,2	12%	5,8%	5,64	4,0%
Sud-ouest	488,0	10%	3,1%	272,8	10%	6,2%	5,59	3,0%
IGP de cépage	1 814,2	100%	4,7%	503,4	100%	9,4%	2,77	4,5%
Centre-est	246,9	14%	5,9%	68,4	14%	9,4%	2,77	3,3%
Centre-ouest	169,6	9%	5,2%	42,7	8%	10,1%	2,52	4,6%
Est	118,5	7%	6,6%	33,4	7%	10,9%	2,82	4,0%
Nord	152,4	8%	3,5%	42,2	8%	8,7%	2,77	5,0%
Ouest-nord	305,8	17%	4,8%	83,6	17%	9,5%	2,73	4,6%
Ouest-sud	274,9	15%	6,5%	69,6	14%	12,7%	2,53	5,7%
Région parisienne	209,5	12%	1,5%	65,3	13%	6,1%	3,12	4,5%
Sud-est	175,5	10%	3,3%	54,4	11%	7,9%	3,10	4,5%
Sud-ouest	161,1	9%	4,7%	43,9	9%	10,5%	2,72	5,6%
IGP standard	1 112,8	100%	8,2%	281,1	100%	14,6%	2,53	5,9%
Centre-est	183,4	16%	12,5%	43,1	15%	17,7%	2,35	4,6%
Centre-ouest	101,9	9%	6,9%	21,8	8%	15,2%	2,14	7,8%
Est	62,0	6%	7,7%	15,5	6%	14,7%	2,50	6,6%
Nord	73,8	7%	13,6%	18,3	7%	20,4%	2,49	6,0%
Ouest-nord	110,1	10%	7,8%	27,2	10%	14,5%	2,47	6,2%
Ouest-sud	122,2	11%	1,1%	28,3	10%	8,5%	2,31	7,2%
Région parisienne	98,4	9%	7,4%	27,8	10%	13,3%	2,82	5,4%
Sud-est	234,2	21%	7,9%	65,6	23%	13,3%	2,80	5,0%
Sud-ouest	126,8	11%	9,5%	33,5	12%	16,4%	2,64	6,3%
Vin de France sans IG	883,6	100%	6,9%	192,3	100%	13,4%	2,18	6,1%
Centre-est	136,3	15%	9,7%	29,3	15%	15,7%	2,15	5,5%
Centre-ouest	90,7	10%	4,2%	18,9	10%	11,7%	2,08	7,2%
Est	72,7	8%	7,1%	16,4	9%	12,5%	2,25	5,0%
Nord	90,5	10%	12,7%	20,2	11%	17,4%	2,24	4,2%
Ouest-nord	128,1	14%	5,8%	28,9	15%	11,4%	2,26	5,2%
Ouest-sud	93,8	11%	0,4%	19,7	10%	9,5%	2,10	9,1%
Région parisienne	91,2	10%	6,9%	20,2	11%	13,1%	2,22	5,7%
Sud-est	92,1	10%	5,8%	20,7	11%	12,7%	2,24	6,5%
Sud-ouest	88,3	10%	9,3%	18,0	9%	16,7%	2,04	6,8%
VSIG UE	513,7	100%	-7,3%	89,5	100%	10,6%	1,74	19,4%
Centre-est	88,1	17%	-8,3%	15,1	17%	6,9%	1,71	16,7%
Centre-ouest	68,6	13%	-5,6%	11,4	13%	14,4%	1,66	21,2%
Est	48,9	10%	-2,1%	8,7	10%	13,3%	1,77	15,6%
Nord	46,3	9%	2,7%	8,1	9%	19,5%	1,75	16,3%
Ouest-nord	51,1	10%	-11,2%	9,3	10%	6,7%	1,81	20,1%
Ouest-sud	77,9	15%	-8,7%	12,6	14%	14,1%	1,62	25,0%
Région parisienne	36,5	7%	-5,2%	7,0	8%	8,9%	1,92	14,9%
Sud-est	33,4	7%	-16,4%	6,7	8%	-0,5%	2,02	19,0%
Sud-ouest	62,9	12%	-9,1%	10,7	12%	12,6%	1,70	23,8%
Vin étranger	409,2	100%	-14,1%	96,2	100%	-3,5%	2,35	12,3%
Centre-est	53,6	13%	-11,9%	13,3	14%	-4,9%	2,47	8,0%
Centre-ouest	35,8	9%	-13,3%	7,3	8%	-2,7%	2,04	12,3%
Est	24,6	6%	-23,8%	6,8	7%	-11,2%	2,78	16,5%
Nord	32,1	8%	-20,3%	8,1	8%	-6,0%	2,51	17,9%
Ouest-nord	34,3	8%	-14,5%	8,3	9%	-3,8%	2,41	12,6%
Ouest-sud	54,9	13%	-6,0%	11,0	11%	5,6%	2,00	12,3%
Région parisienne	46,2	11%	-21,9%	16,4	17%	-6,5%	3,55	19,6%
Sud-est	33,4	8%	-13,6%	8,4	9%	-7,0%	2,53	7,7%
Sud-ouest	94,3	23%	-10,5%	16,6	17%	1,6%	1,76	13,5%

