

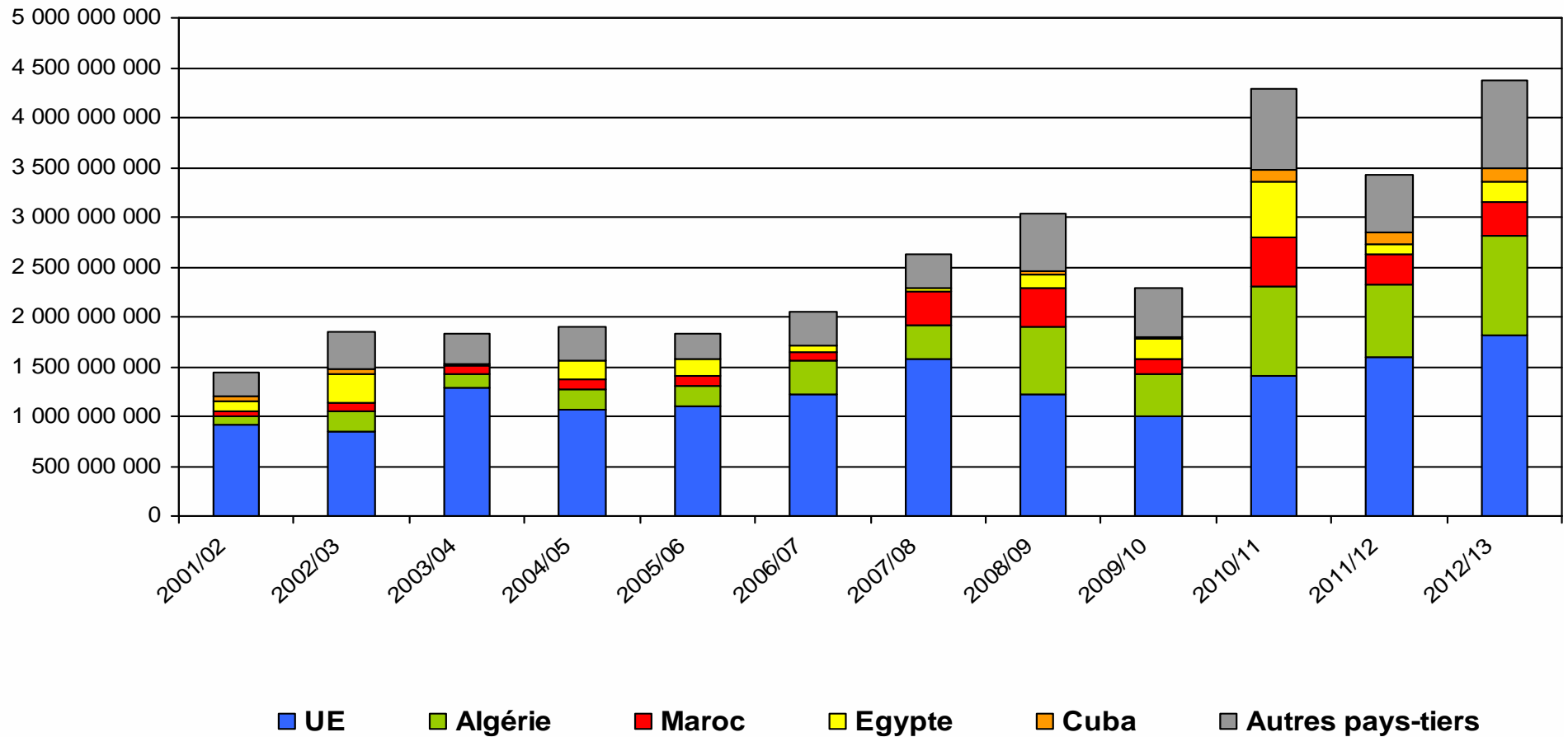
RAPPEL : Le contexte général depuis le début des années 2000

- Les exports de céréales, le 3^{ème} poste excédentaire de notre commerce extérieur
 - Après l'aéronautique et les boissons
- Apparition de nouveaux concurrents à nos portes : les pays de la mer Noire
 - Un monde céréalier devenu « multipolaire »
- Les Etats-Unis ne sont plus les leaders incontestés à l'exportation de céréales et d'oléagineux
- Financiarisation des marchés, réformes PAC et accords bilatéraux : amplification de la volatilité
- Disparition des « Boards » à l'exportation (AWB en 2008, CWB en 2012)
- Les Offices d'importation ont regagné en importance grâce à la crise de 2007/08
 - Abandon des achats en flux tendus
 - Explosion des échanges mondiaux de blé
- Resserrement des exigences qualitatives dans les pays tiers
 - Ou introduction de nouveaux critères comme le gluten
- Un marché mondial de la farine très sensible à l'instabilité politique et économique
- Des efforts de transparence après la crise de 2007/08
 - AMIS, suite du G 20 de 2011
- Logistique : des évolutions intéressantes
 - Containers
 - Ouverture (encore timide) de nouvelles voies maritimes

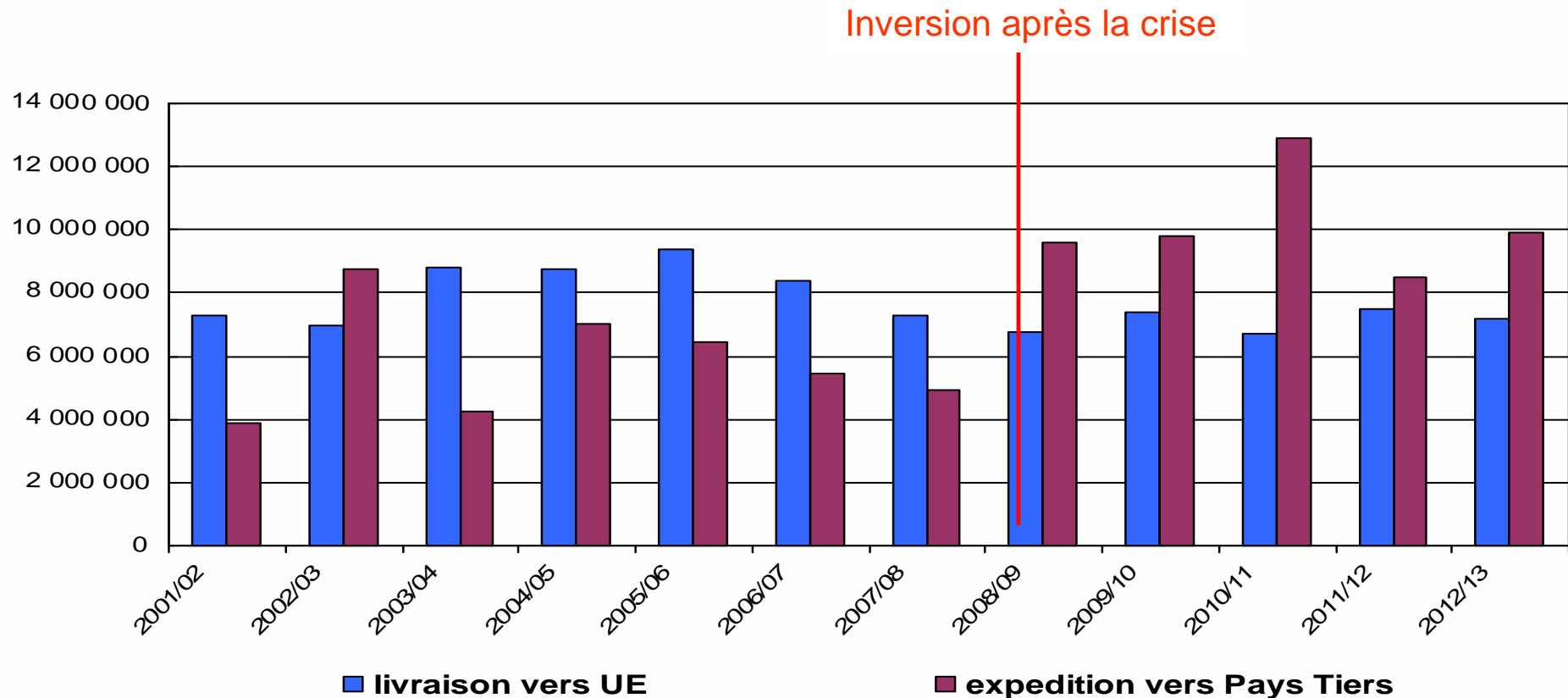
BLE TENDRE

- Les exportations en blé grains et farine représentent en moyenne 50 % de notre production
- Peu d'importations, sinon pour des raisons de qualité
- Plus de 30 % de nos blés vendus sur l'UE vont vers l'alimentation animale
 - Phénomène très marqué sur le Bénélux
- Après 2007/08 inversion de nos priorités à l'export, en lien avec la progression des échanges mondiaux
 - Forte hausse des ventes sur pays tiers
- En ce qui concerne nos exportations sur pays tiers, un portefeuille réduit de destinations
- Un nombre croissant de concurrents à l'intérieur de l'UE
 - Allemagne, Pays baltes, Roumanie/Bulgarie
- Gros efforts logistiques dans les pays riverains de la mer Noire (y compris Roumanie)
- Par rapport à l'Allemagne un secteur de la 2^{ème} transformation (biscuits etc..) peu dynamique
- Des acheteurs du Bassin méditerranéen qui relèvent progressivement leurs exigences qualitatives
- Un nouveau défi
 - Des acheteurs majeurs de moins en moins solvables (Egypte, Tunisie ..)
 - Pourrons nous y répondre ?

Blé tendre : évolution des exportations françaises depuis 2001/02 en valeur (€)

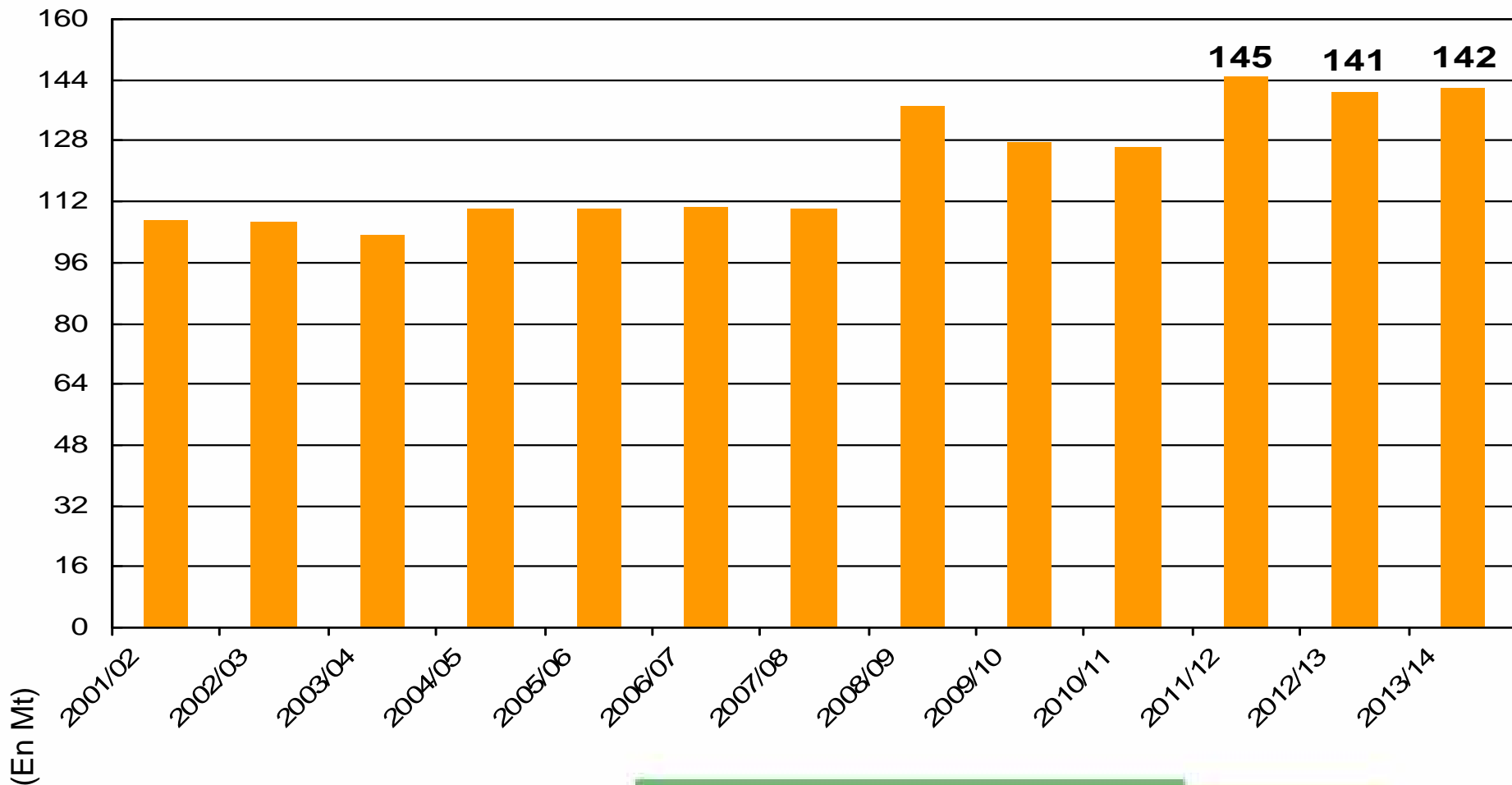


Blé tendre : évolution des exportations françaises depuis 2001/02 en Mt

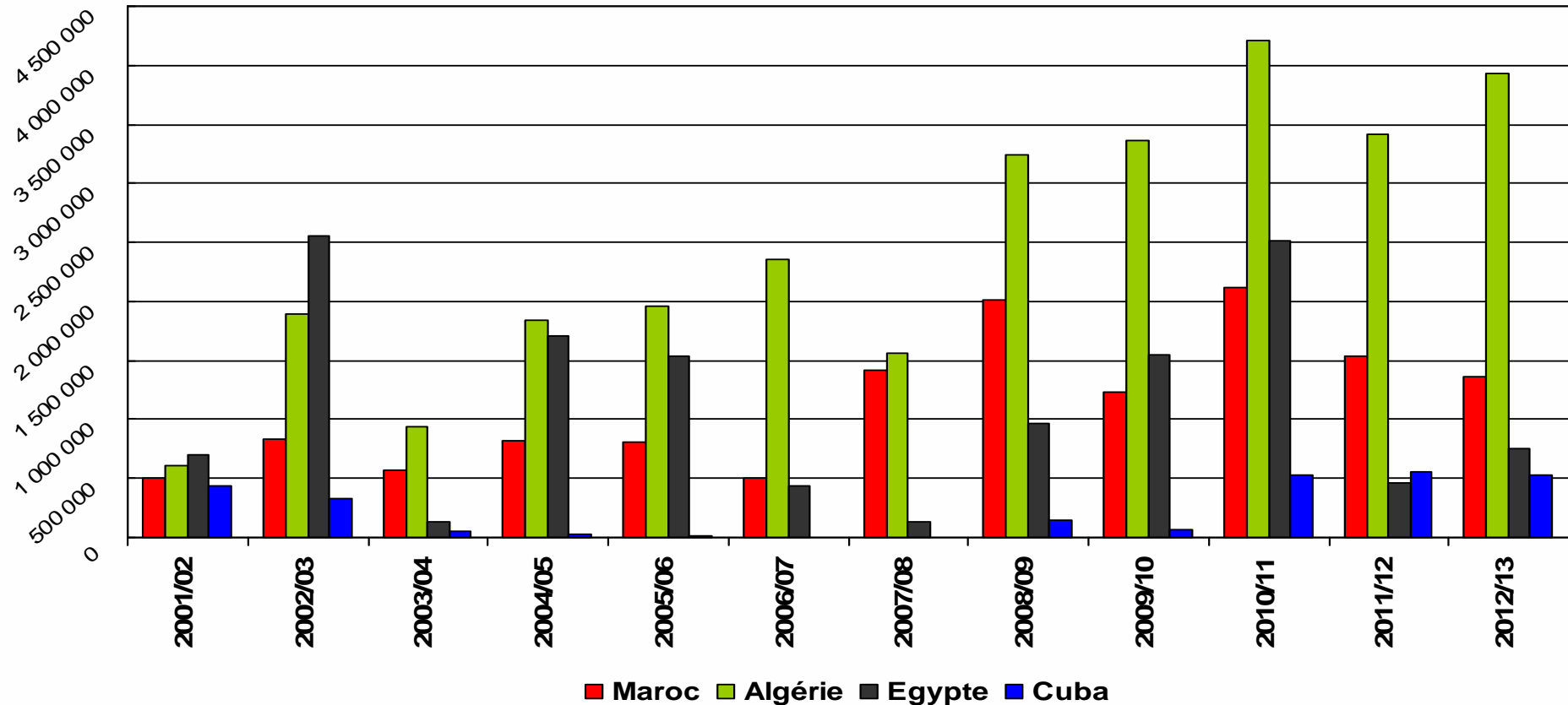


- 30 % du blé tendre exporté par la France sur l'UE est utilisé en alimentation animale
- Inversion des courants en lien avec la hausse du commerce mondial

Commerce mondial du blé : les leçons de 2007/08

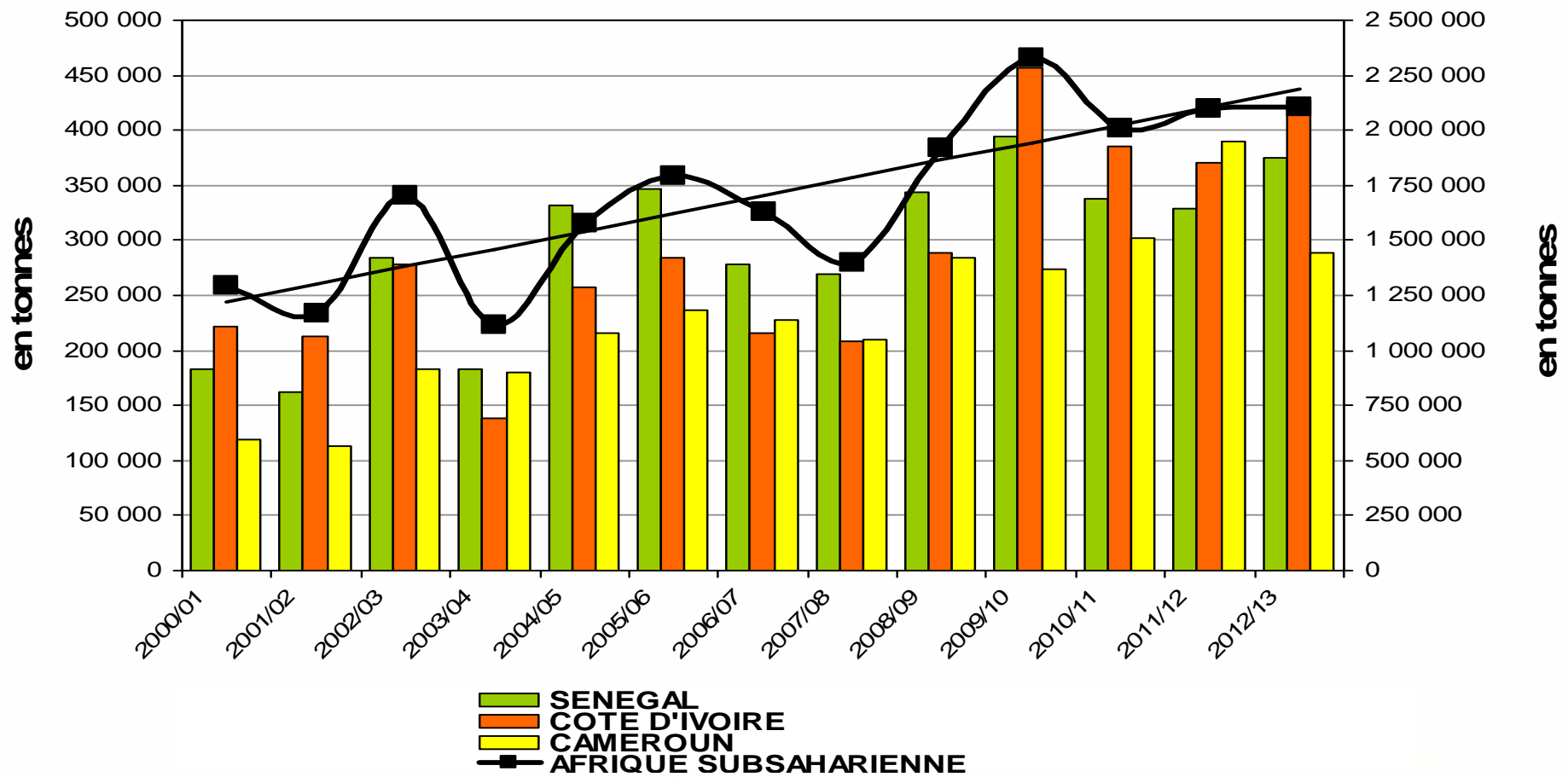


Blé tendre français : un nombre réduit de destinations



- Ventes sur l'Afrique noire : ~2 Mt en moyenne avec 3 poids lourds (*Côte d'Ivoire, Sénégal, Cameroun*)

Blé tendre : exportations françaises vers l'Afrique subsaharienne

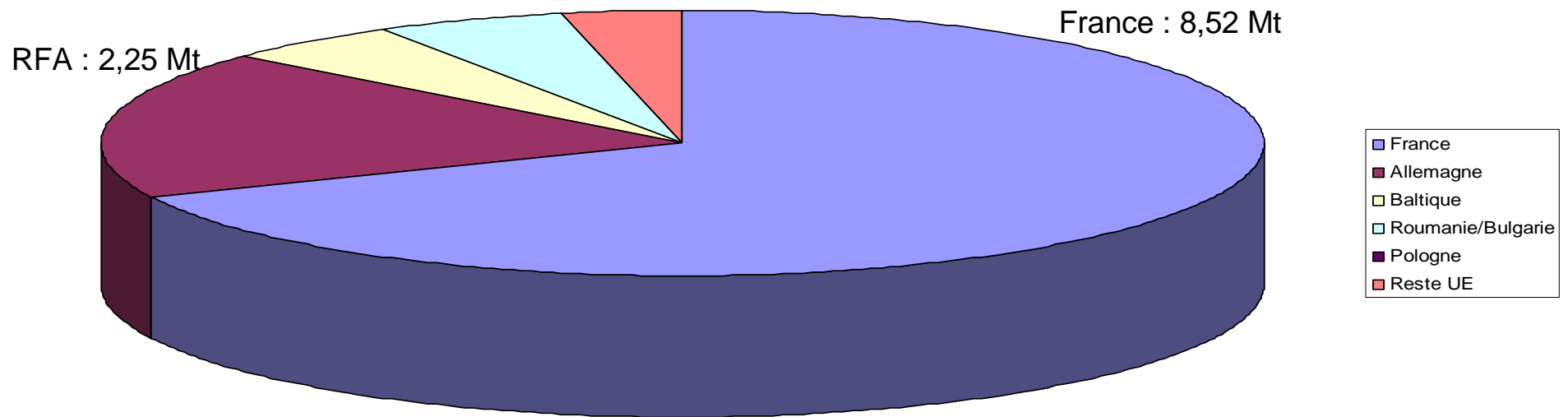


Quelques éléments sur l'Afrique sud saharienne

- 22 pays
- Plus de 400 millions d'habitants
- Le blé n'est souvent pas l'aliment de base
 - Consommation par habitant : < 25 kg/an
 - Pour comparaison : Maghreb / Maschrek : > 150 kg/an
 - Concurrents : riz, maïs blanc, manioc, banane plantain
 - Fort potentiel de hausse (v. courbe de tendance de la diapo précédente)
 - Hausse rapide du PIB
 - Croissance démographique
- Spécifications différentes selon les pays
- Ventes de blé dur français sur la Côte d'Ivoire

Répartition des certificats communautaires à l'export de blé tendre 2011/12

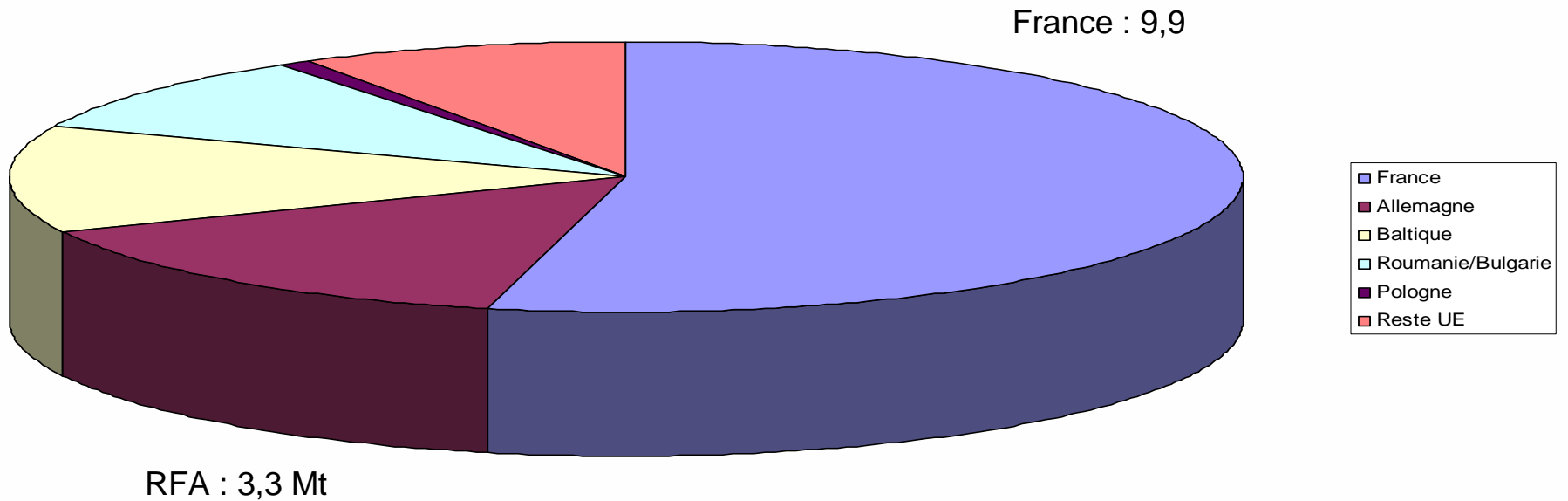
(12,45 Mt attribués)



* Baltique = Danemark, Estonie, Lettonie, Lituanie, Finlande et Suède.



Répartition des certificats à l'export de blé tendre 2012/13 (18,5 Mt attribués)

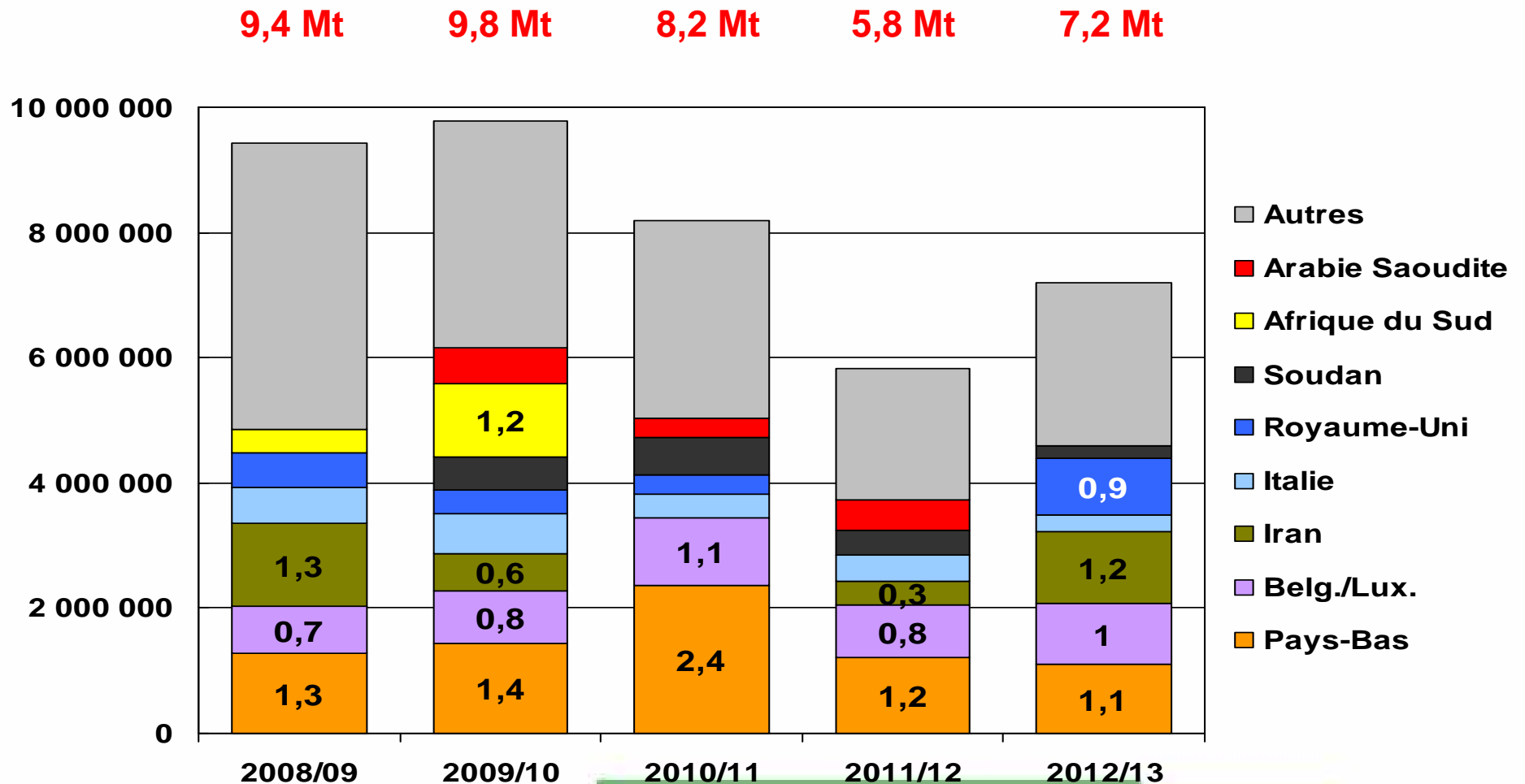


* Baltique = Danemark, Estonie, Lettonie, Lituanie, Finlande et Suède.

- Record tous temps : UE 22,04 Mt blé-grain en 2008/09

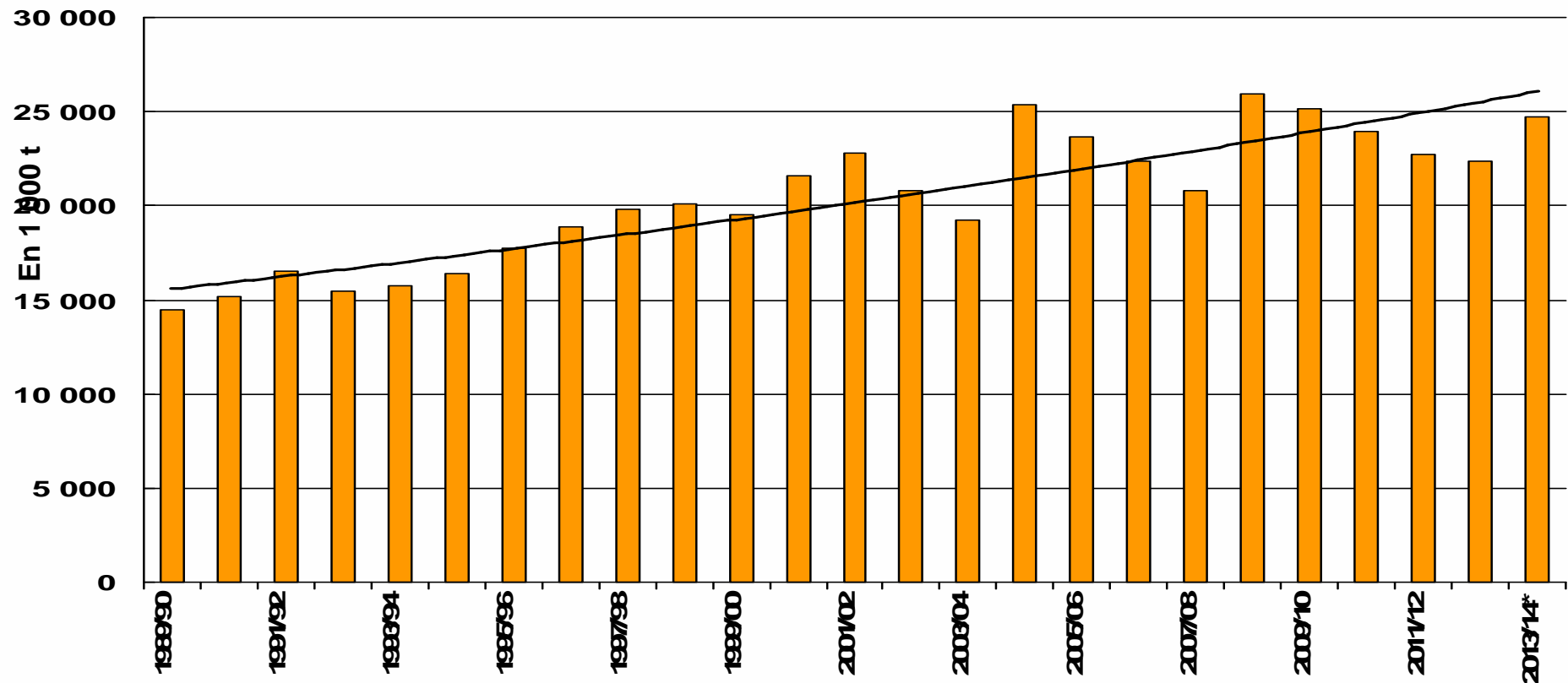


Allemagne : exportation de blé tendre (en Mt)



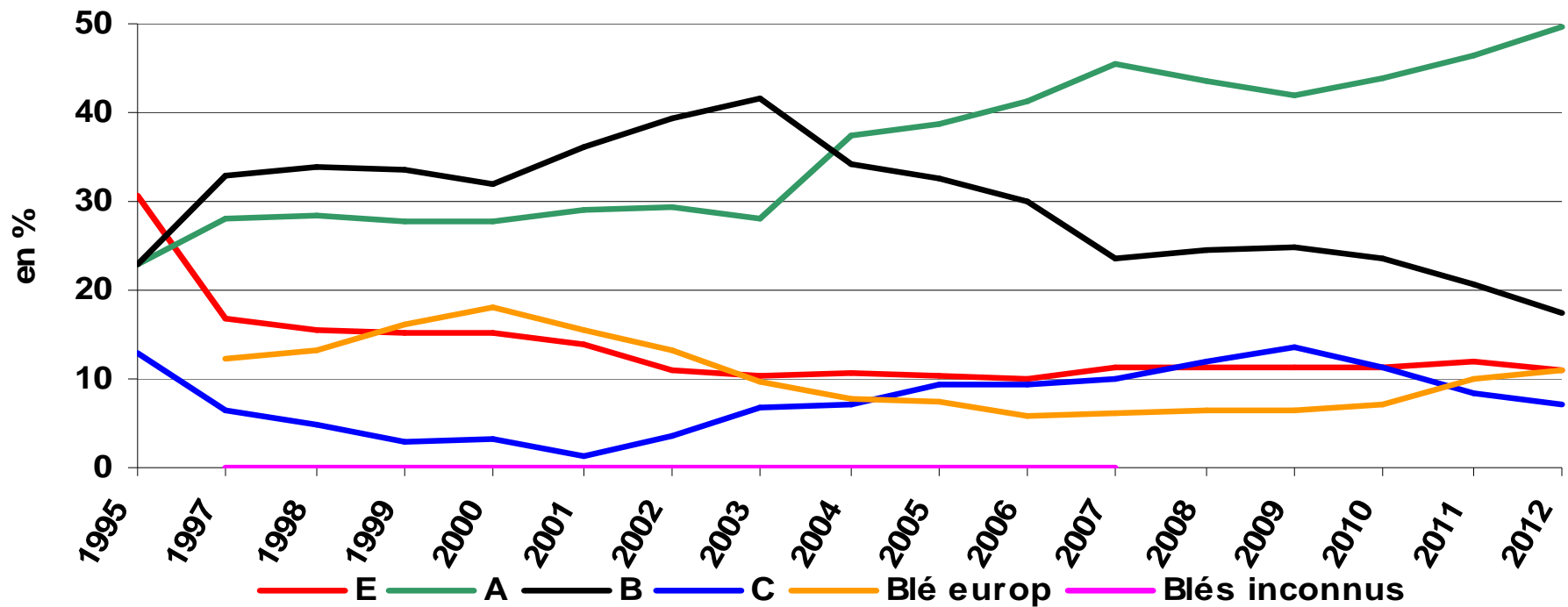
La concurrence de la RFA en blé tendre : production

24,7 Mt



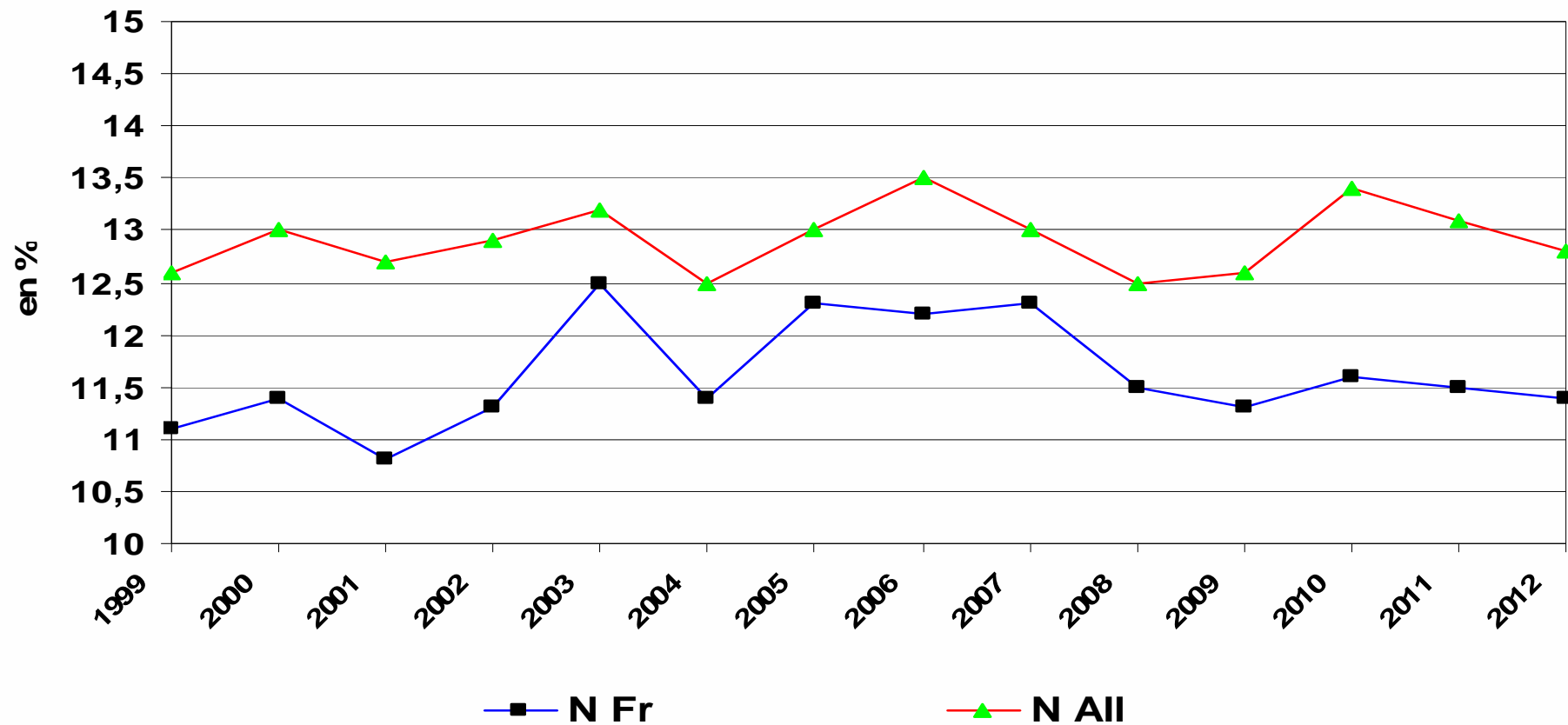
* estimation pour 2013/14

Evolution de la répartition variétale des blés allemands depuis 1995

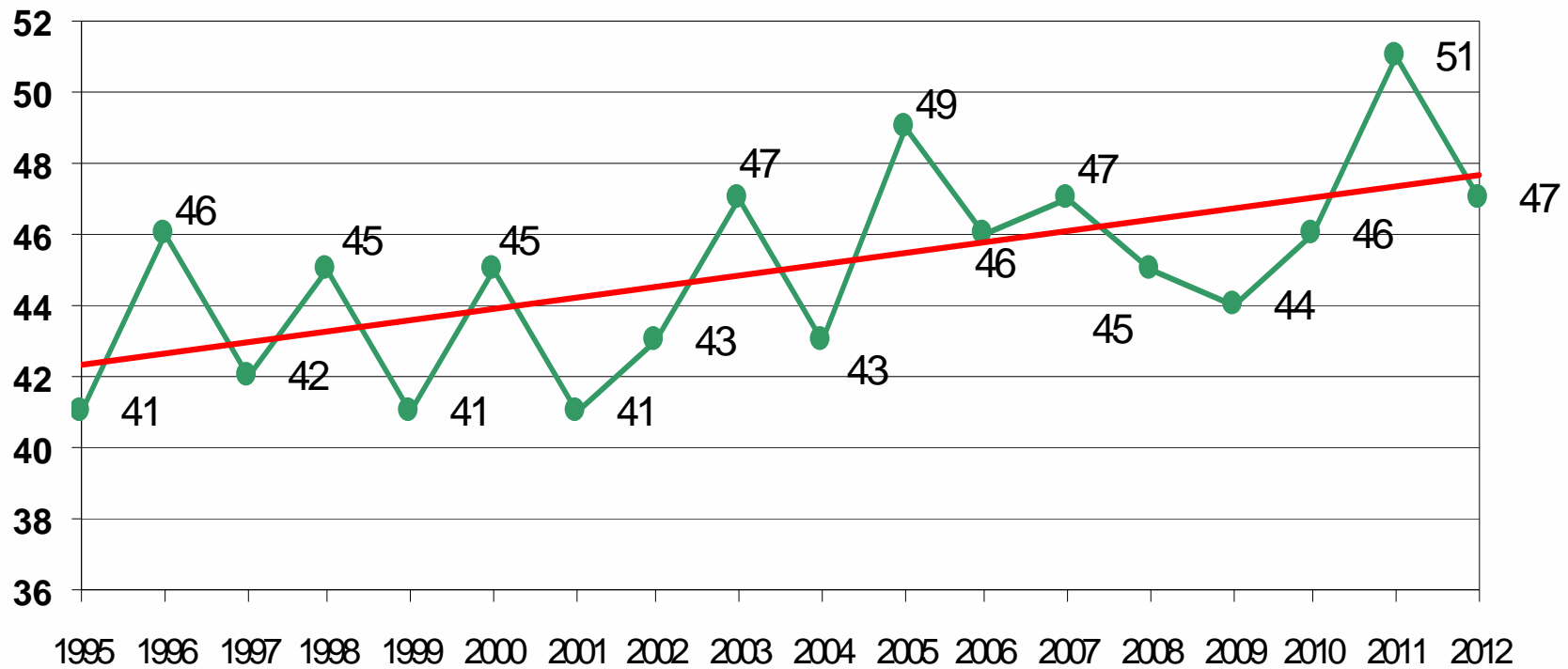


- Chute de la part des blés « E » à faible rendement

Blés allemands : un créneau qualitatif supérieur (teneur en protéines)

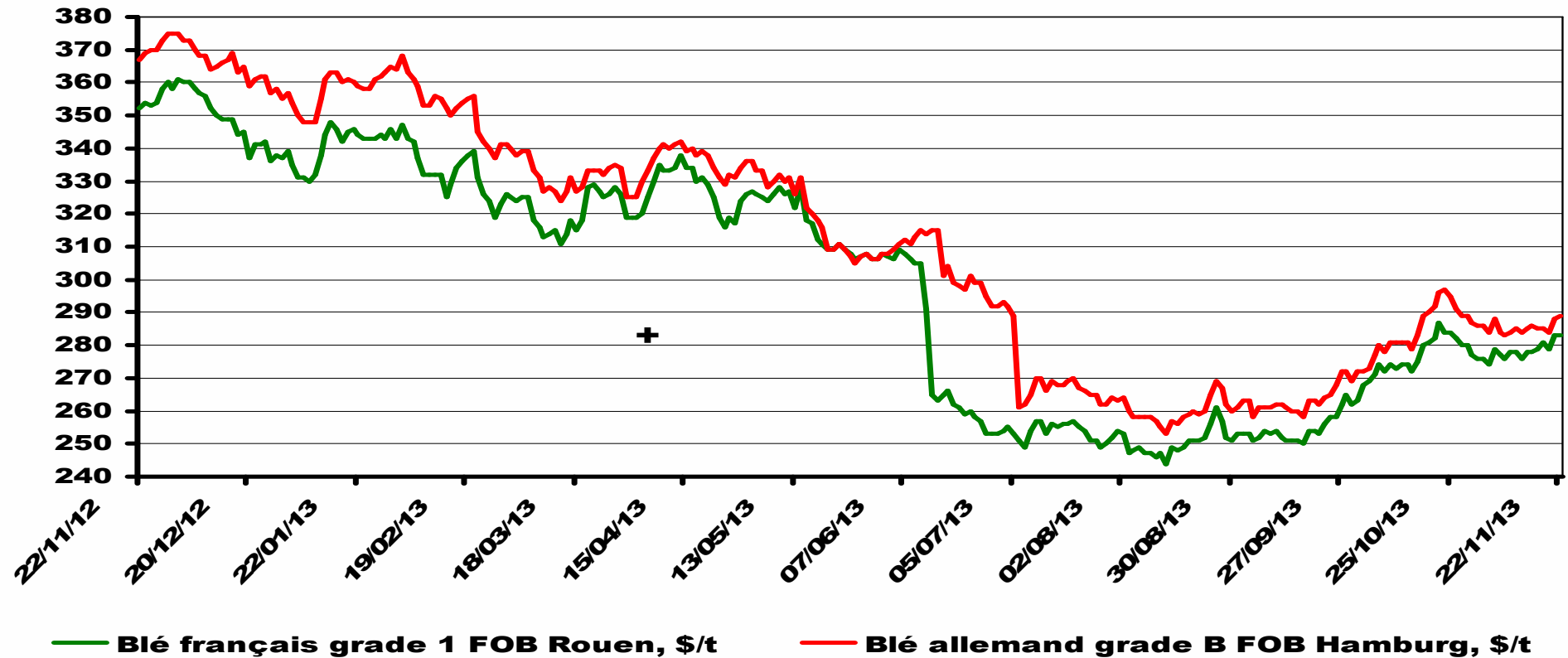


Zélény en RFA : toujours supérieur à 40 ml, et orienté à la hausse



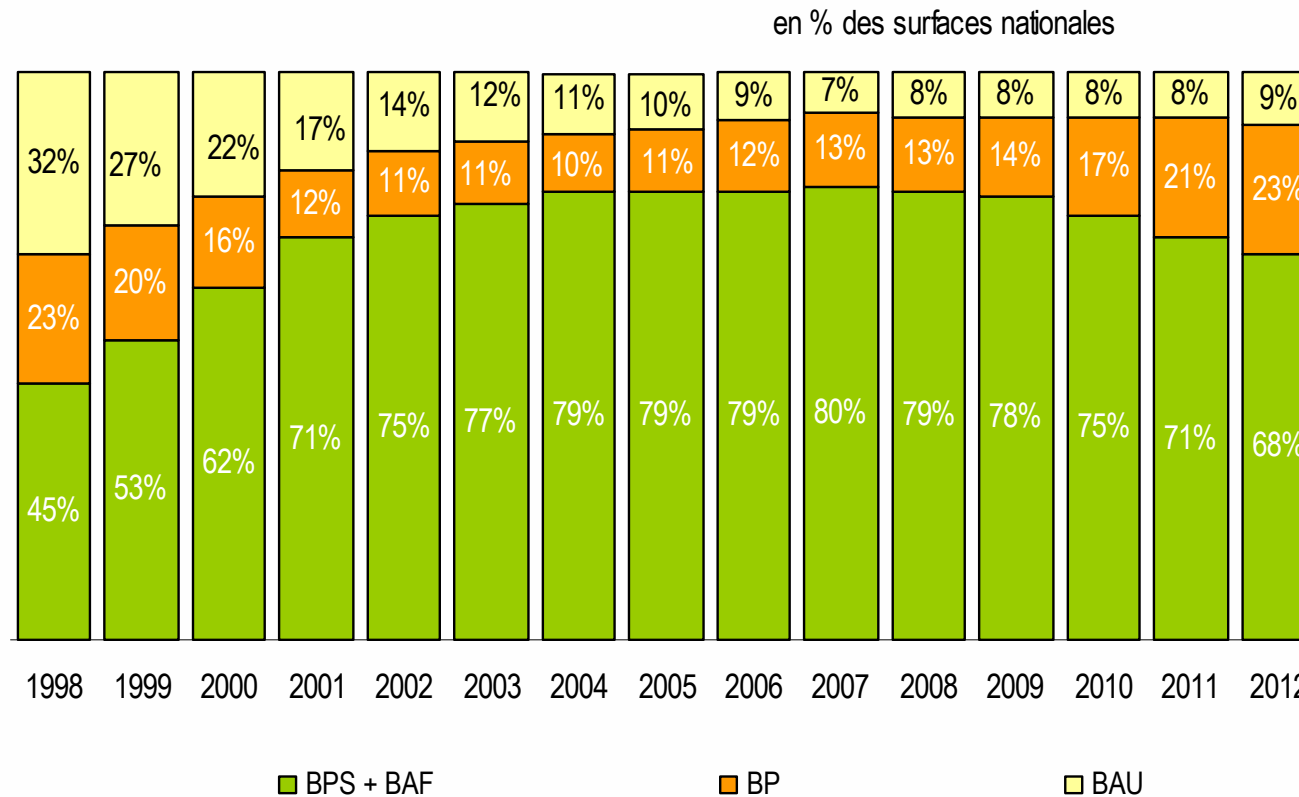
Cours des blés français et allemands (Fob, \$/t)

En \$/t



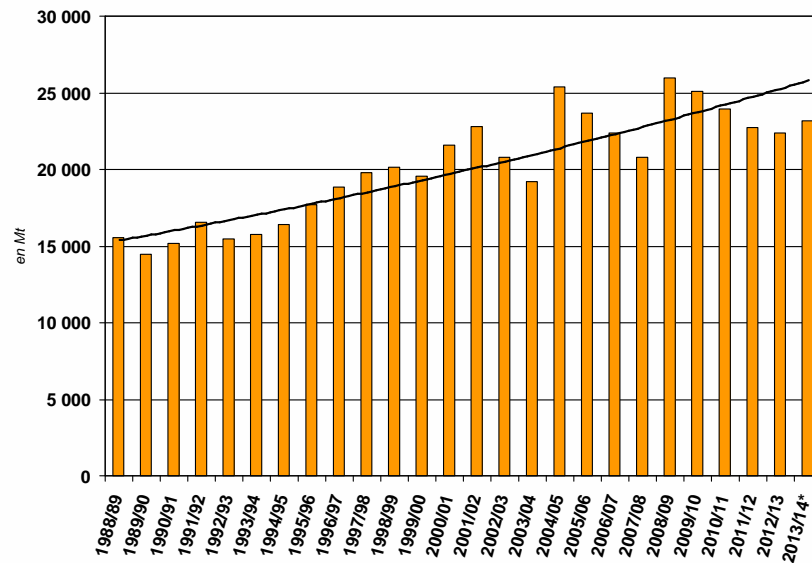
- En général un faible écart de prix
- Le blé allemand de grade B se traite généralement sur la base de 12 % de protéine

Evolution (préoccupante) de la répartition variétale en France (blé tendre)

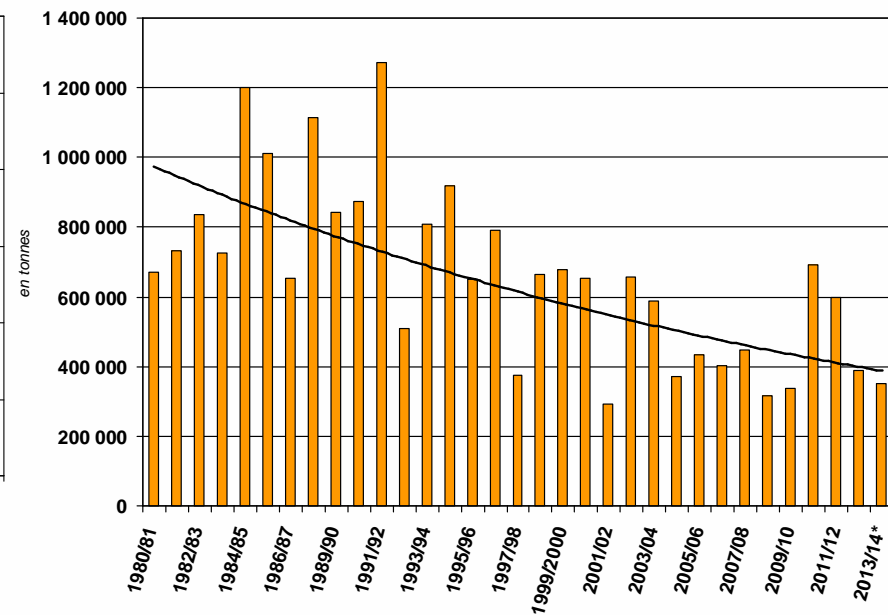


- Recul inquiétant des blés panifiables supérieurs (BPS+BAF) !!
- BPS+BAF : 67 % en 2013

Evolution de la production allemande de blé tendre (1989/90-2012/13)

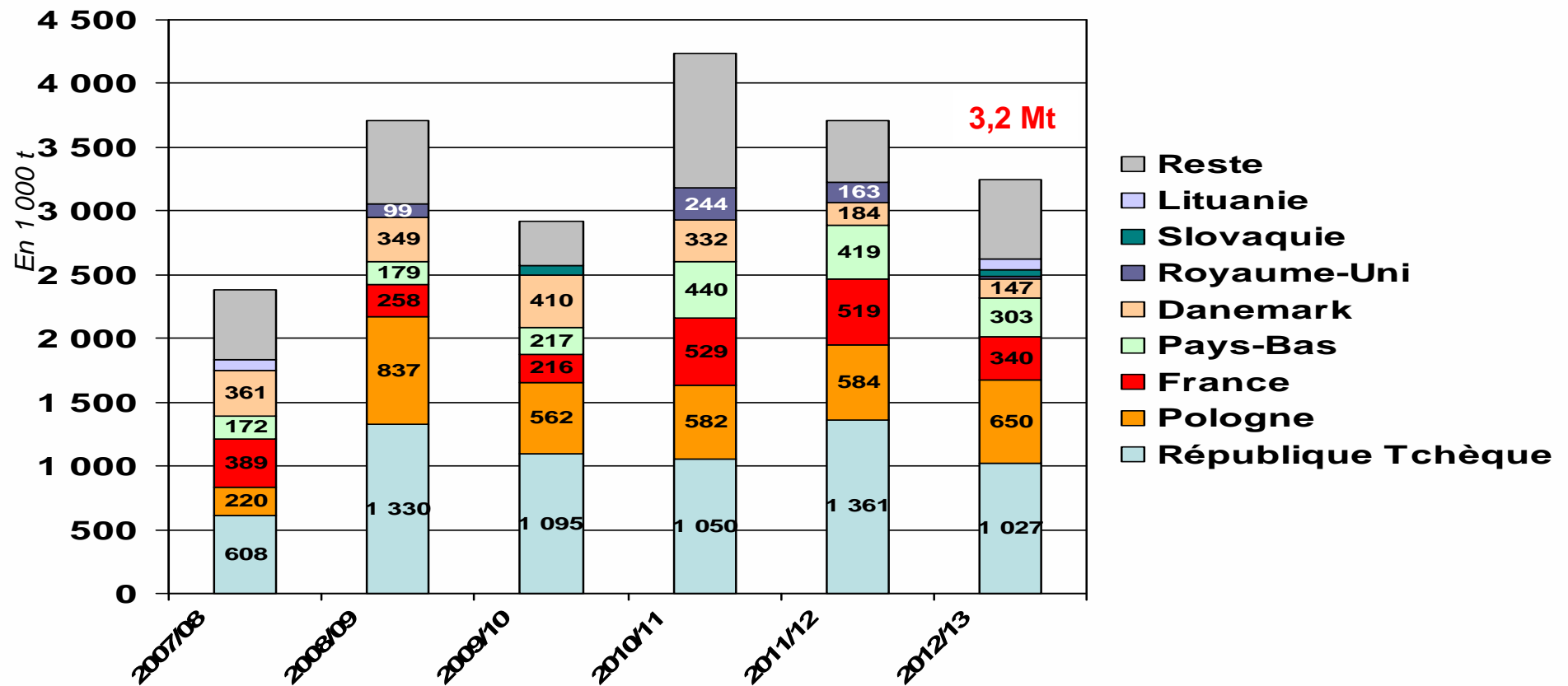


Evolution des ventes de blé tendre français vers l'Allemagne (1980/81-2012/13)



* estimation pour 2013/14

Structure des importations allemandes de blé tendre (2007/08-2012/13)

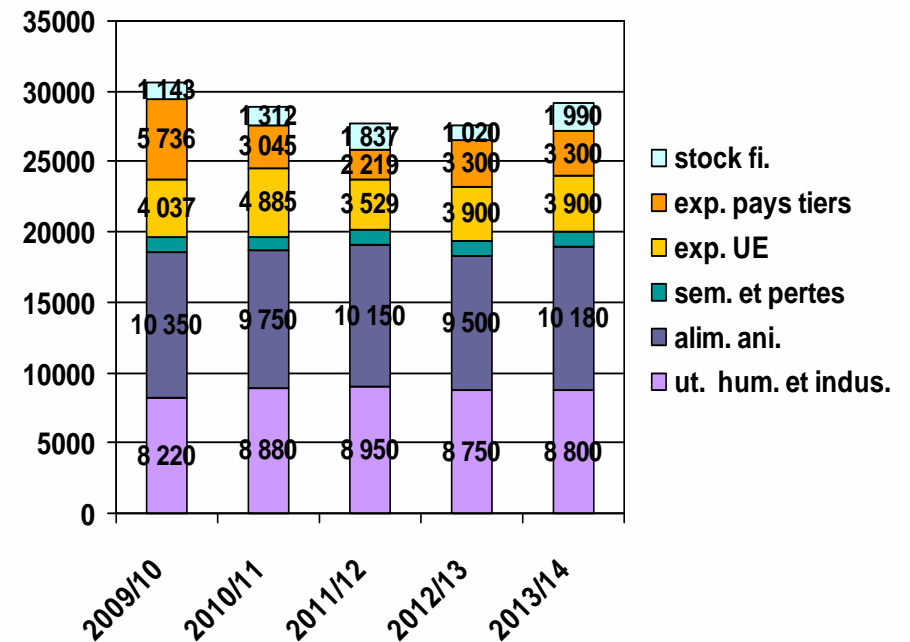
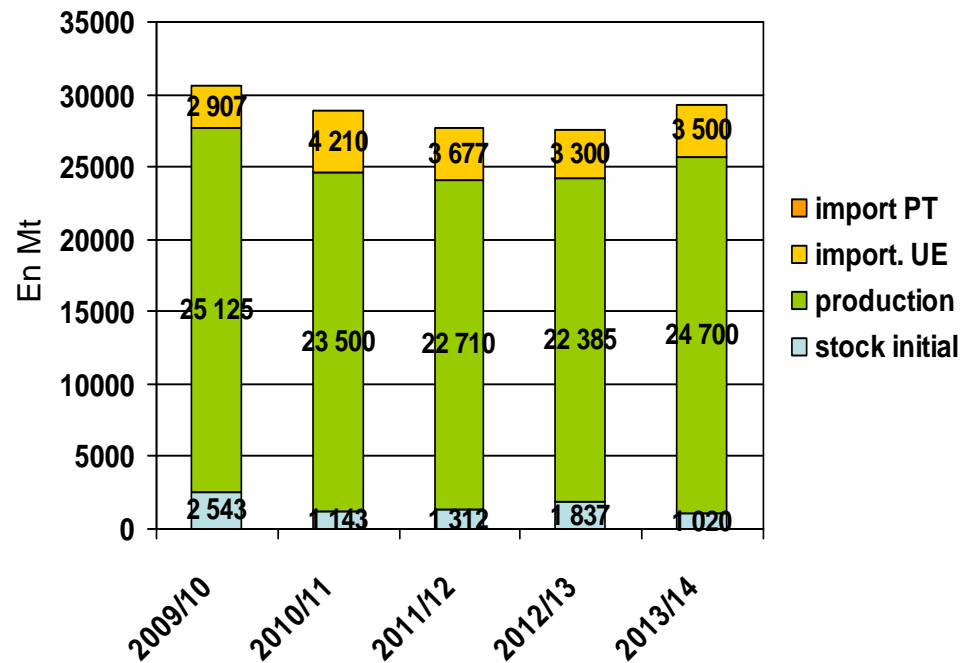


Recentrage géographique des achats

Bilan blé tendre Allemagne : un bilan très « aéré »

Total disponibilité 2013/14 : 29 220 Mt

Total utilisation 2013/14 : 29 220 Mt

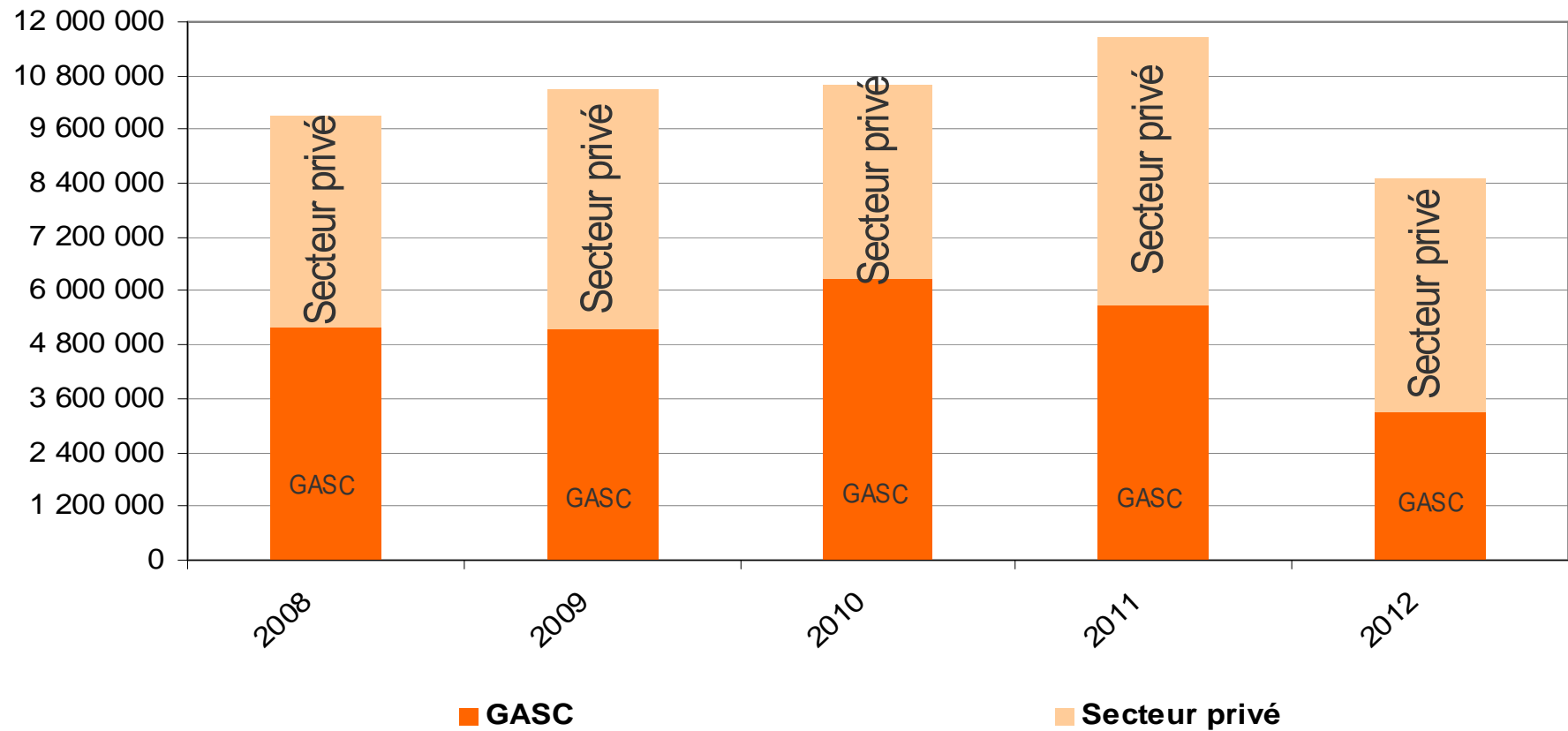


- Un fort accroissement des importations lié au développement spectaculaire de l'élevage

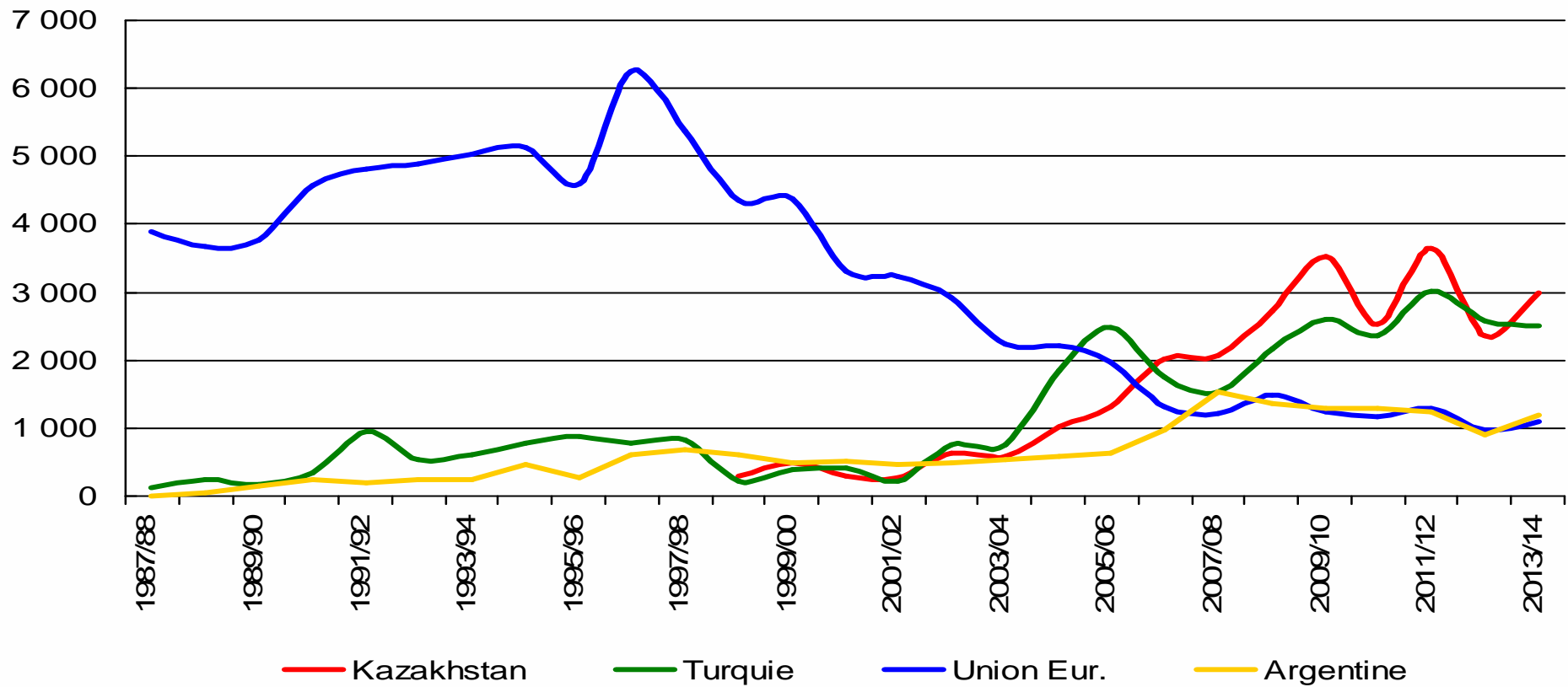
Resserrement des spécifications à l'importation : en rouge, critères difficiles pour la France

Spécificat. clés	Algérie	Maroc	Tunisie	Yemen	Egypte	Soudan	Lybie	Iran	Irak	Jordanie	Arab. S.
Protéine (%)	11/10,5	12/11,5	11,5	10,75	11,5 /11	11,5	11,5	11	12	12,5/12	12,5 /12
PS (kg/hl)	78/77	78	78/75	77	77/76	75	76/78	78	78	71	77
% Humidité (Max)	14 /14,5	13,5	14 /15	13	13 /13,5	12,5/13	13	13,5	12 /13,5	13/13,5	13/14
% Gluten Humide	-	-	-	22	-	25	27	28	28 /26	-	26
Hagberg (sec.)	240/230	250	250	250	200	250	300/250	250	280/250	250	250

Importations de blé de l'Egypte : essoufflement du GASC, suite aux difficultés financières

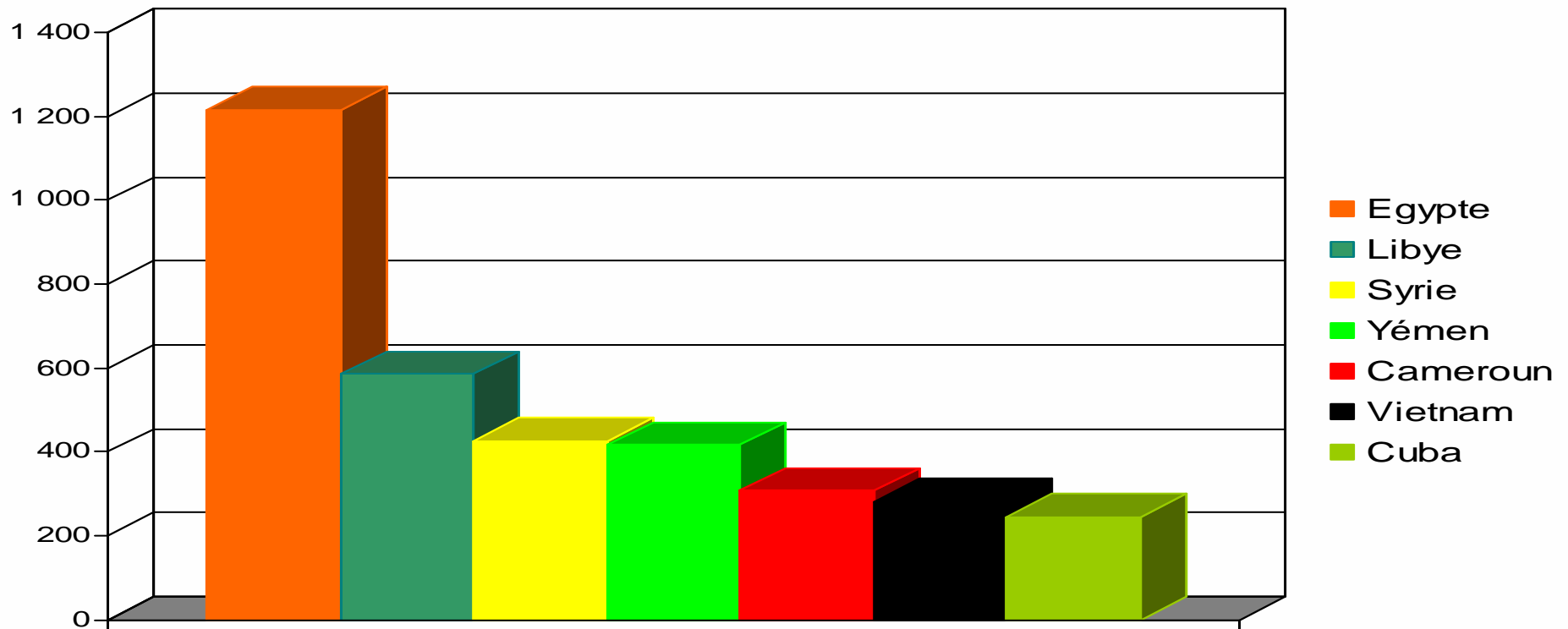


Principaux exportateurs de farine : effondrement de l'UE, et de la France



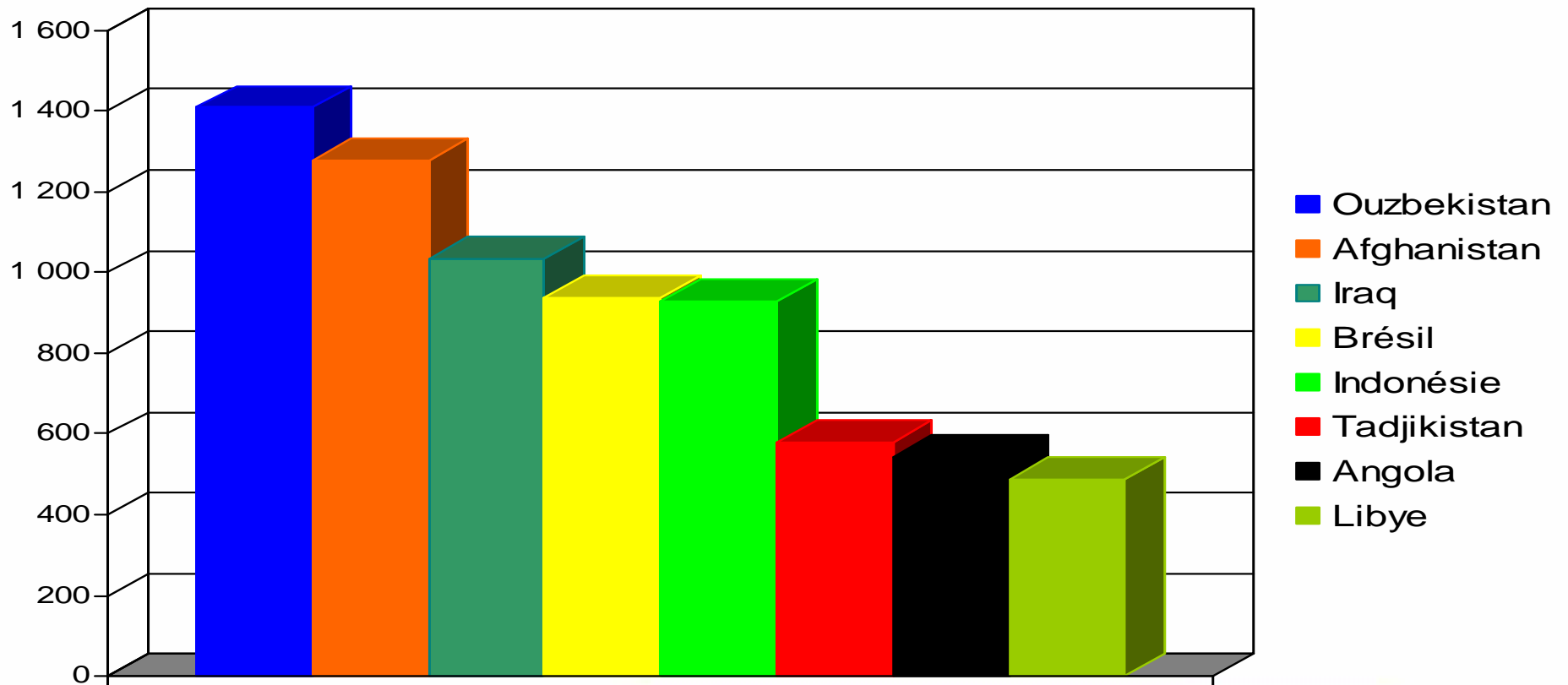
Principaux importateurs de farine, il y a 25 ans

En moyenne des campagnes 87/88 à 91/92 en 1 000 t, source CIC



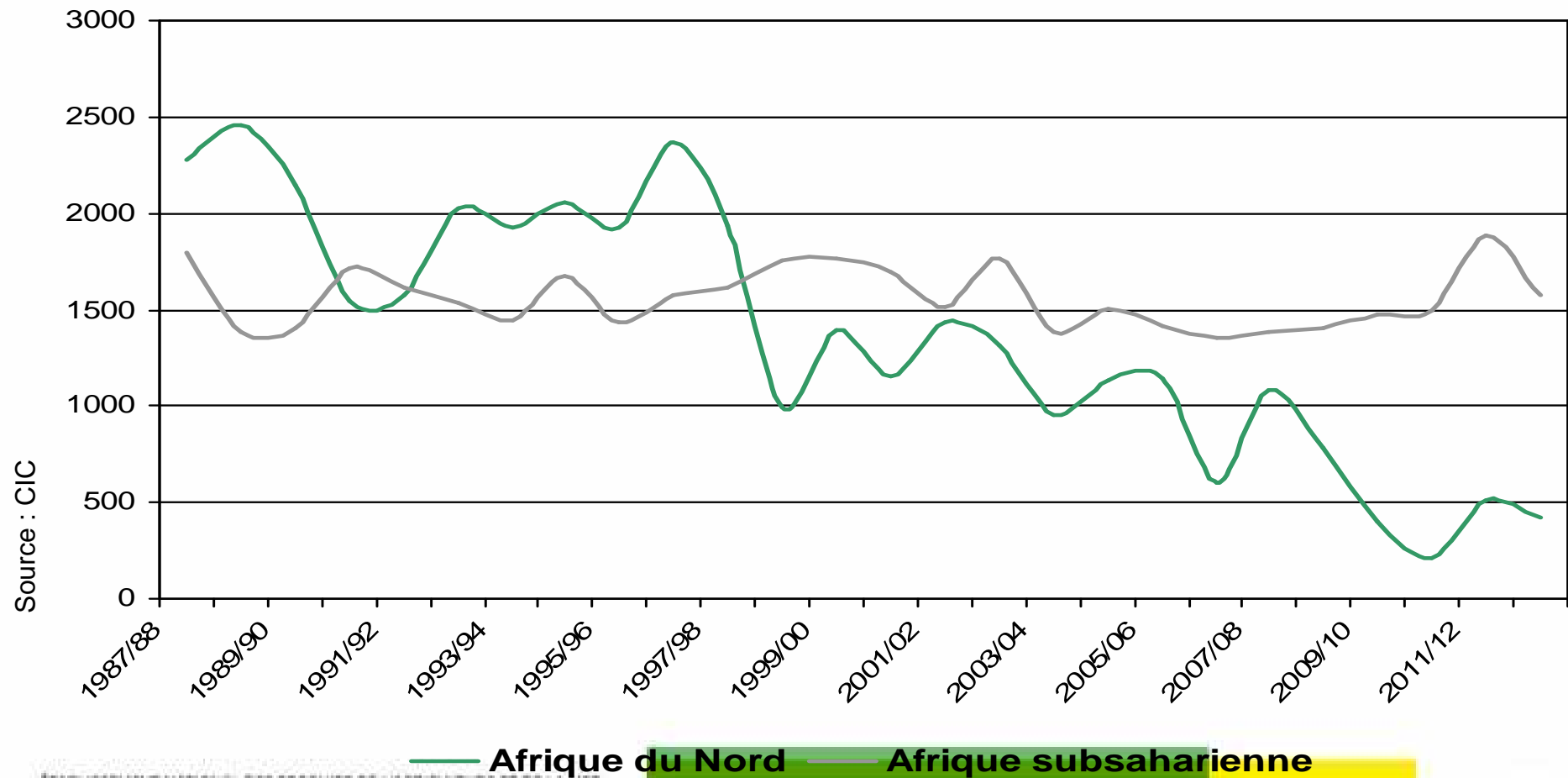
Principaux importateurs de farine, désormais

En moyenne des 5 dernières campagnes en 1000 t, source CIC



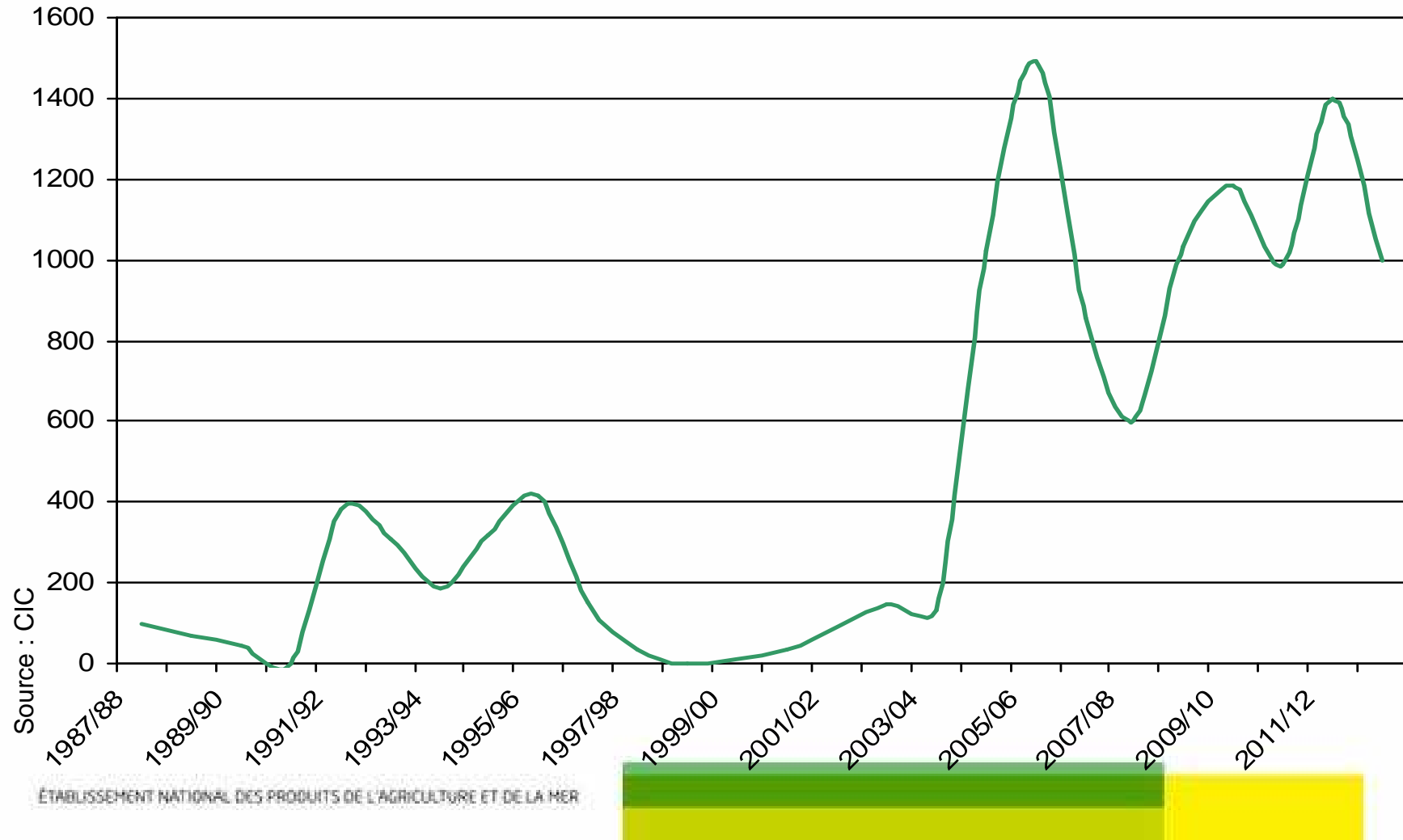
Importations africaines de farine

En 1 000 t



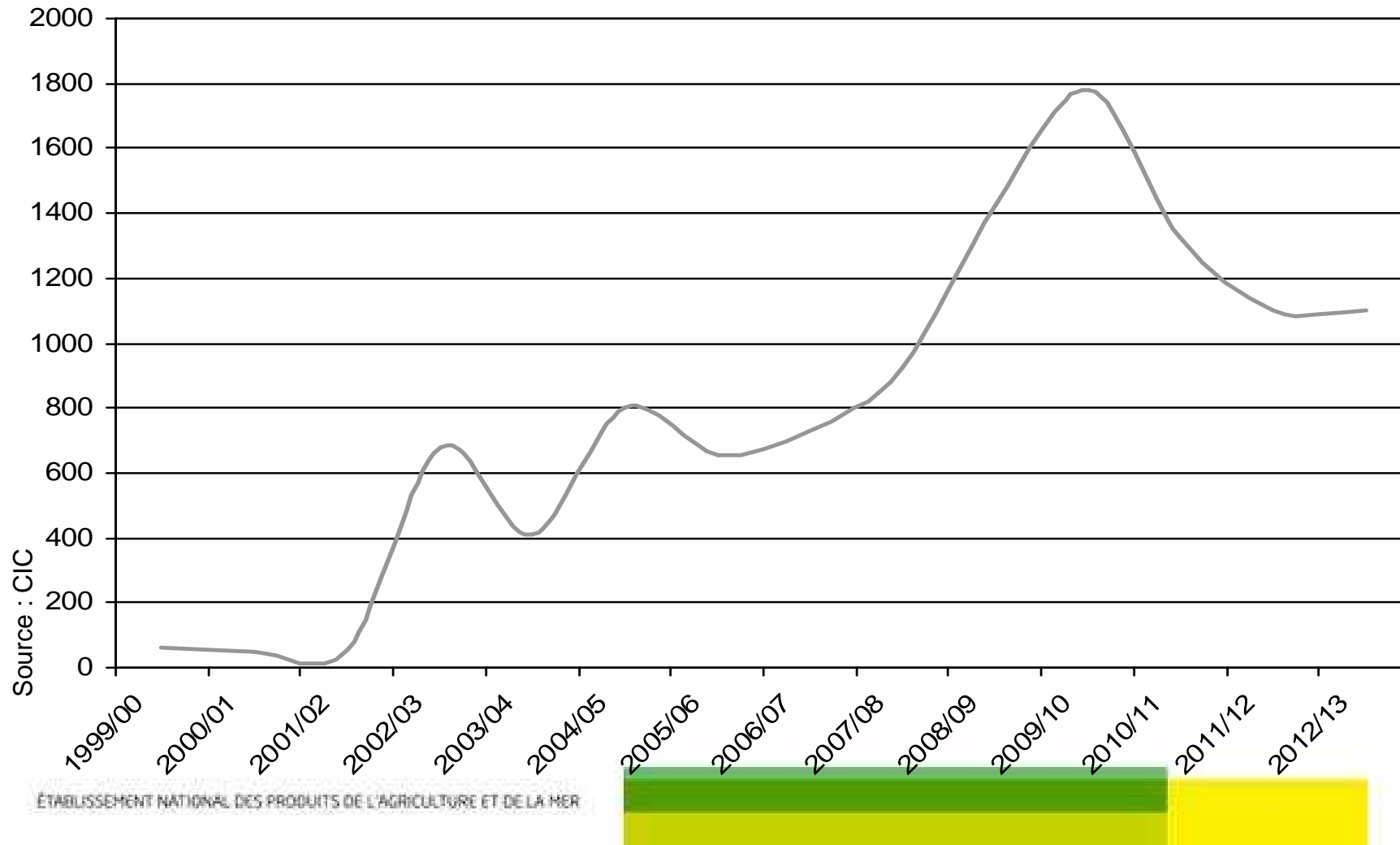
Importations irakiennes de farine

En 1 000 t

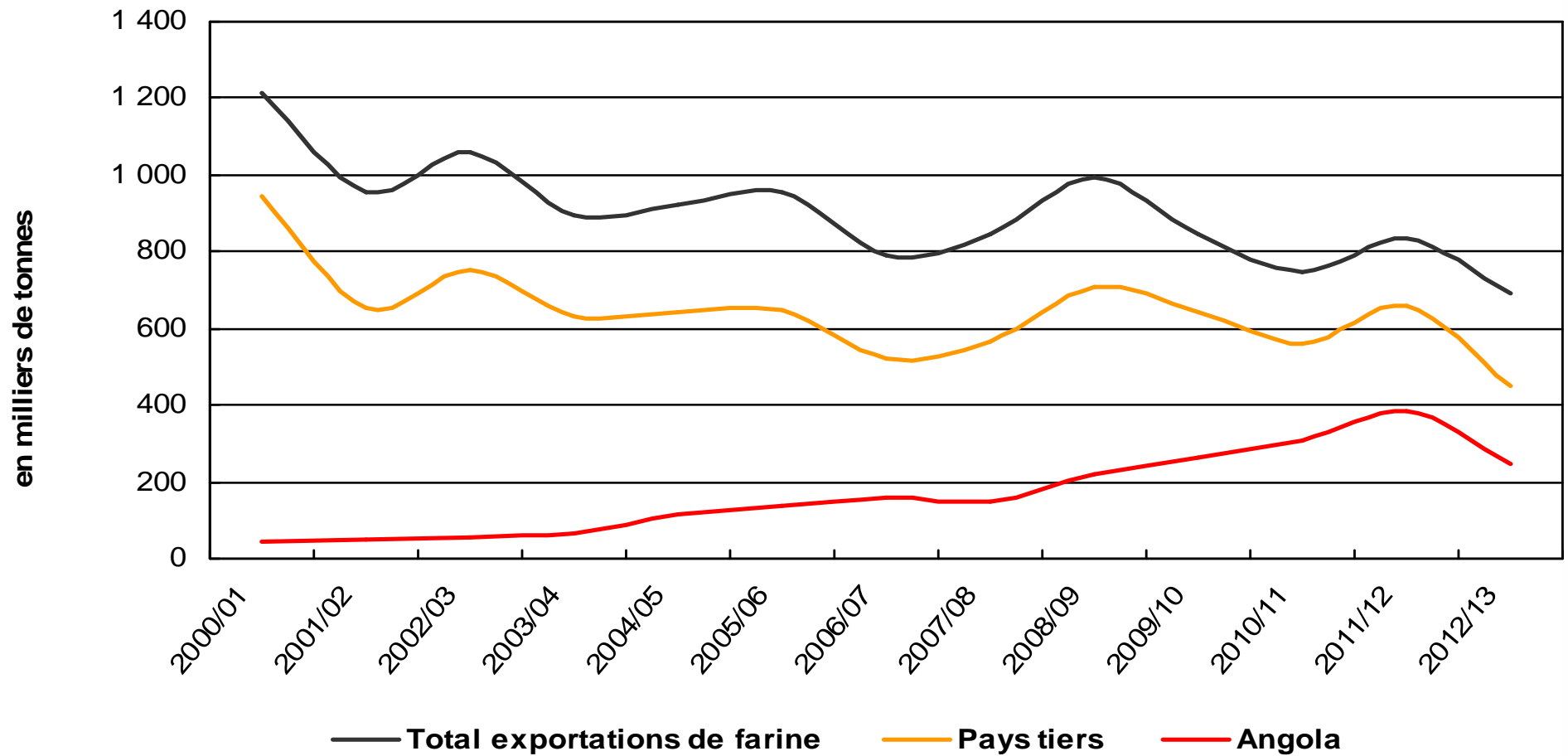


Importations afghanes de farine

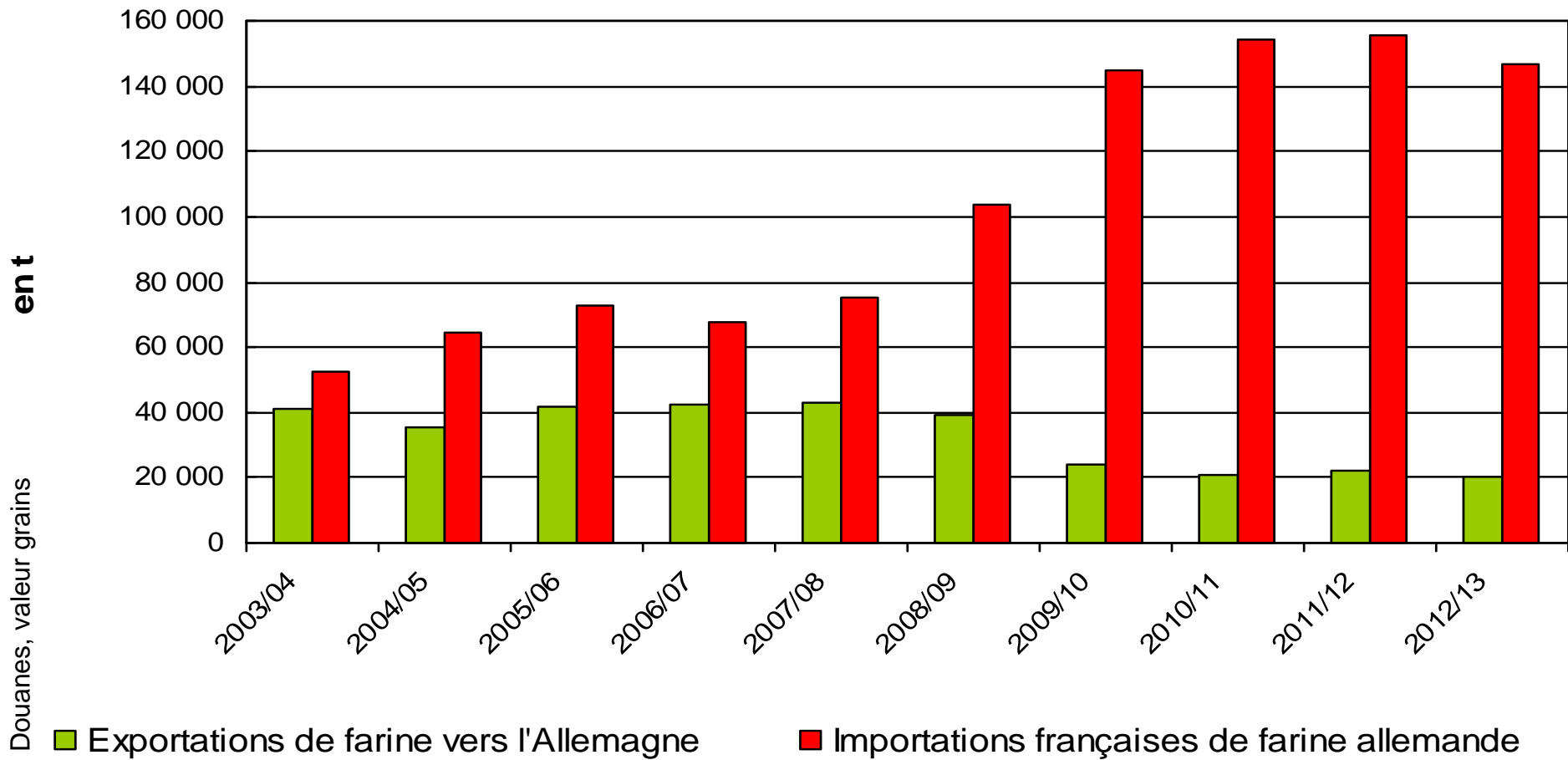
En 1 000 t



Exportations françaises de farine (valeur grain)



France-Allemagne, Farine : Solde négatif pour la France



2008 année charnière

ÉTABLISSEMENT NATIONAL DES PRODUITS DE L'AGRICULTURE ET DE LA MER

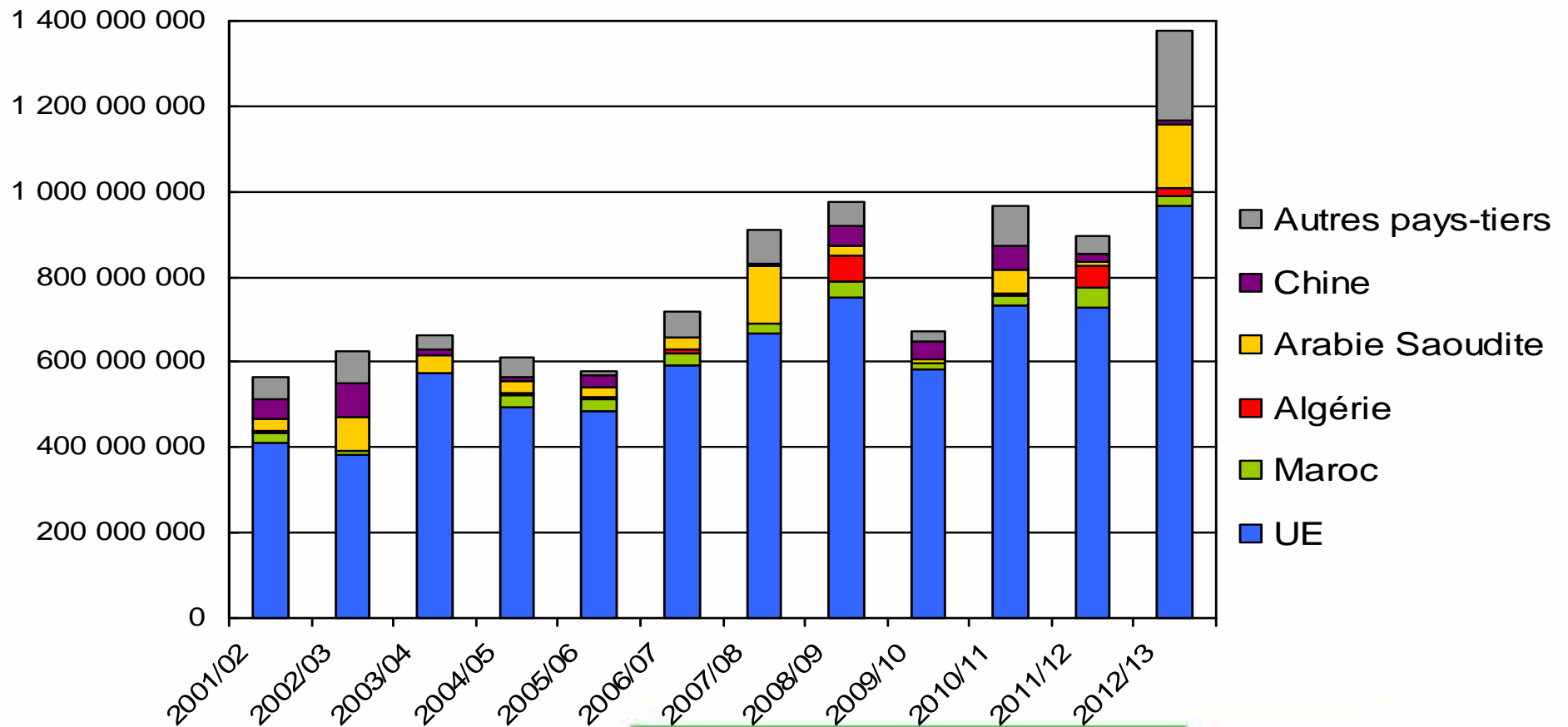
L'Allemagne valorise davantage ses productions agricoles : Flux par grands agrégats / France-Allemagne (*chiffres Destatis*)

- **Les exportations françaises vers la RFA portent principalement sur :**
 - les boissons (0,98 milliards €),
 - les produits laitiers (0,94 milliards €),
 - les céréales (0,55 milliards €),
 - les viandes et abats (0,44 milliards €),
 - les fruits/légumes (0,35 milliards €)
 - le sucre / sucreries (0,34 milliards €) [*solde : + 0,22 milliards €*]
- **Les importations françaises en provenance d'Allemagne sont constituées principalement par :**
 - les viandes et abats (0,85 milliards €),
 - les produits laitiers (0,66 milliards €),
 - les **préparations** à base de céréales (0,54 milliards €) + farine !!!,
 - le cacao et les **préparations** chocolatées (0,47 milliards €),
 - le tabac (0,398 milliards €),
 - les **préparations** de fruits et légumes (0,32 milliards €),
 - le café (0,3 milliards €)

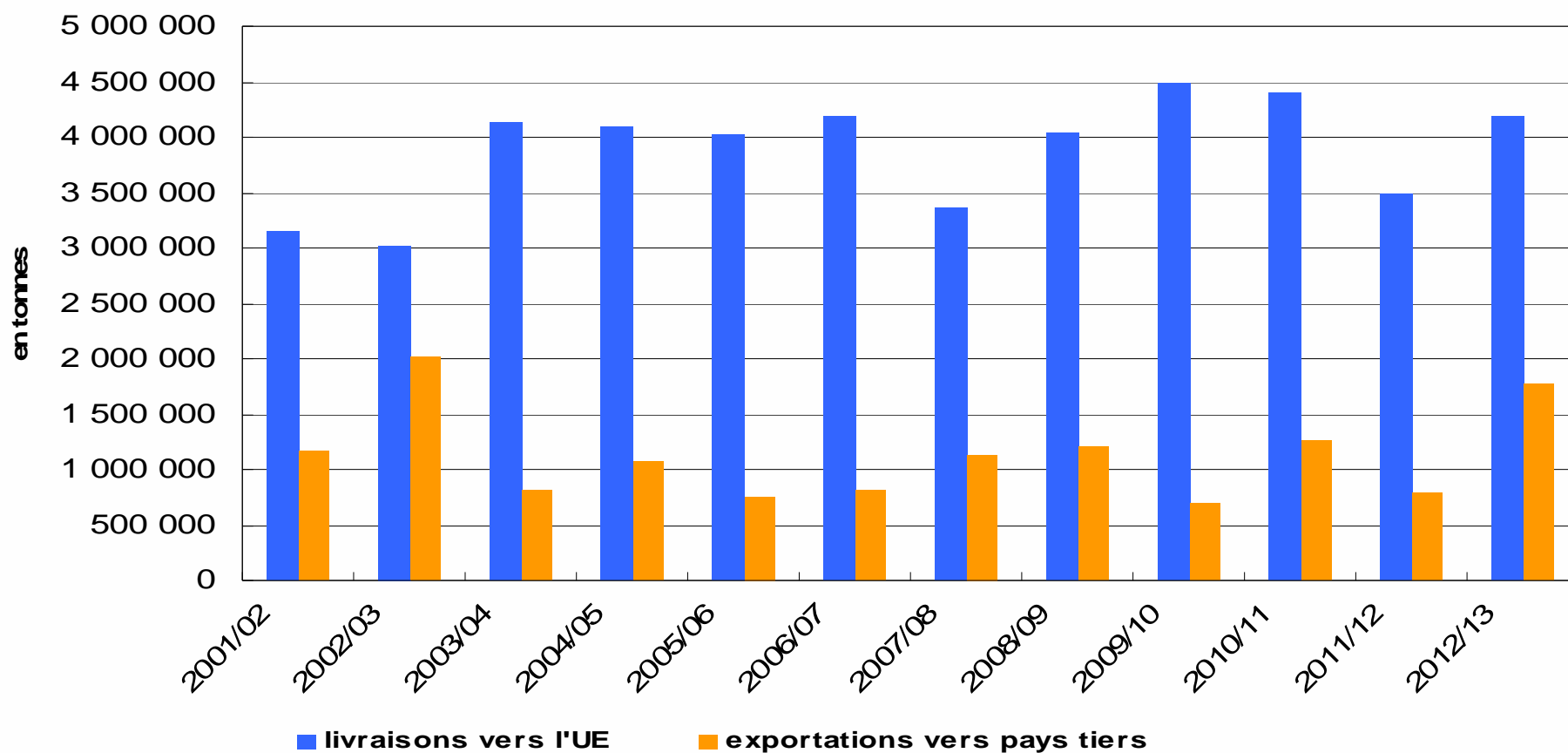
ORGE

- Part importante de l'orge de brasserie dans les exports
- Des exportations d'orge en grande majorité vers l'Union européenne
- Des ventes sur l'Arabie saoudite « contra-cycliques » avec celles de la mer Noire
- A la différence de la farine, un débouché en malt qui résiste bien

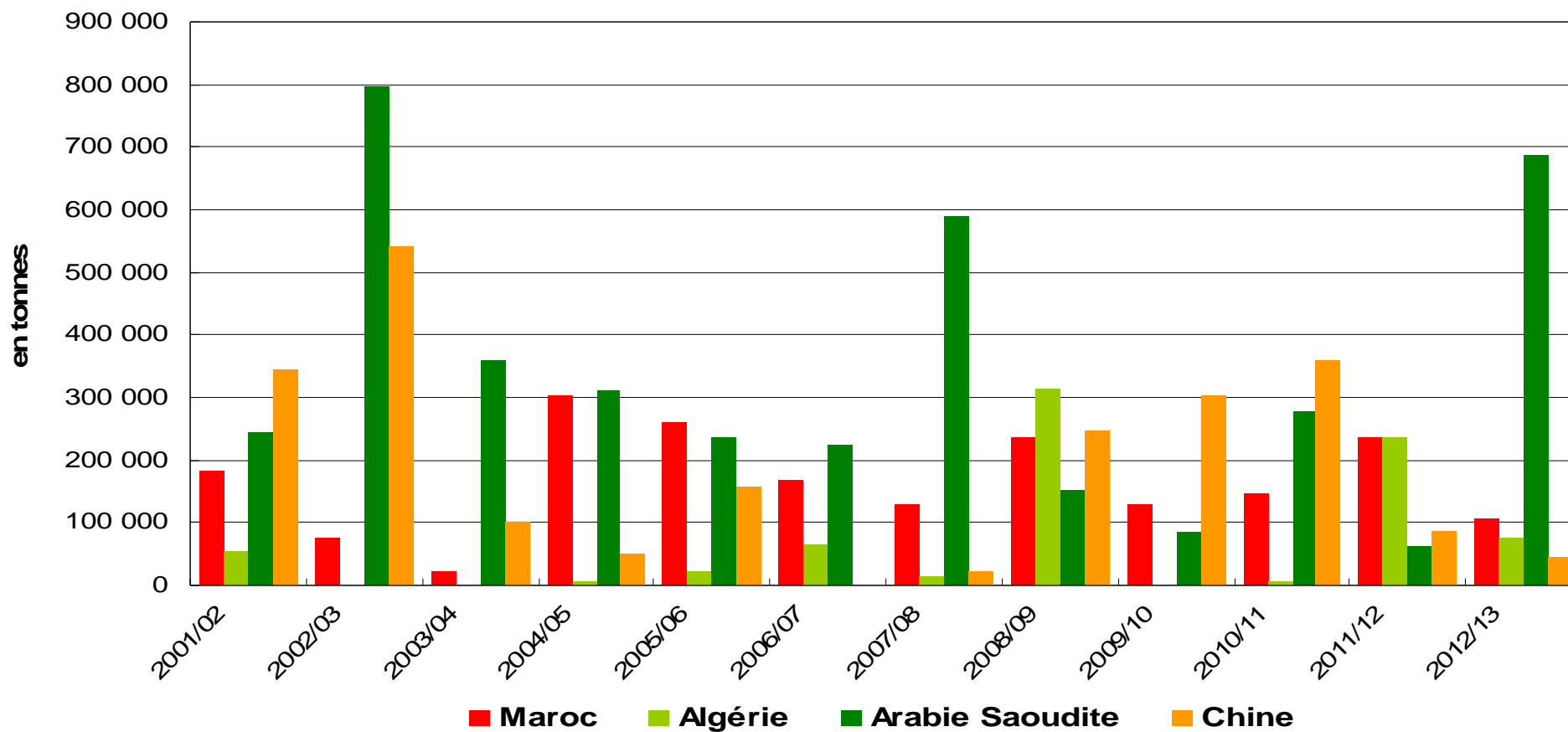
Orge : évolution des exportations françaises depuis 2001/02 en valeur (€)



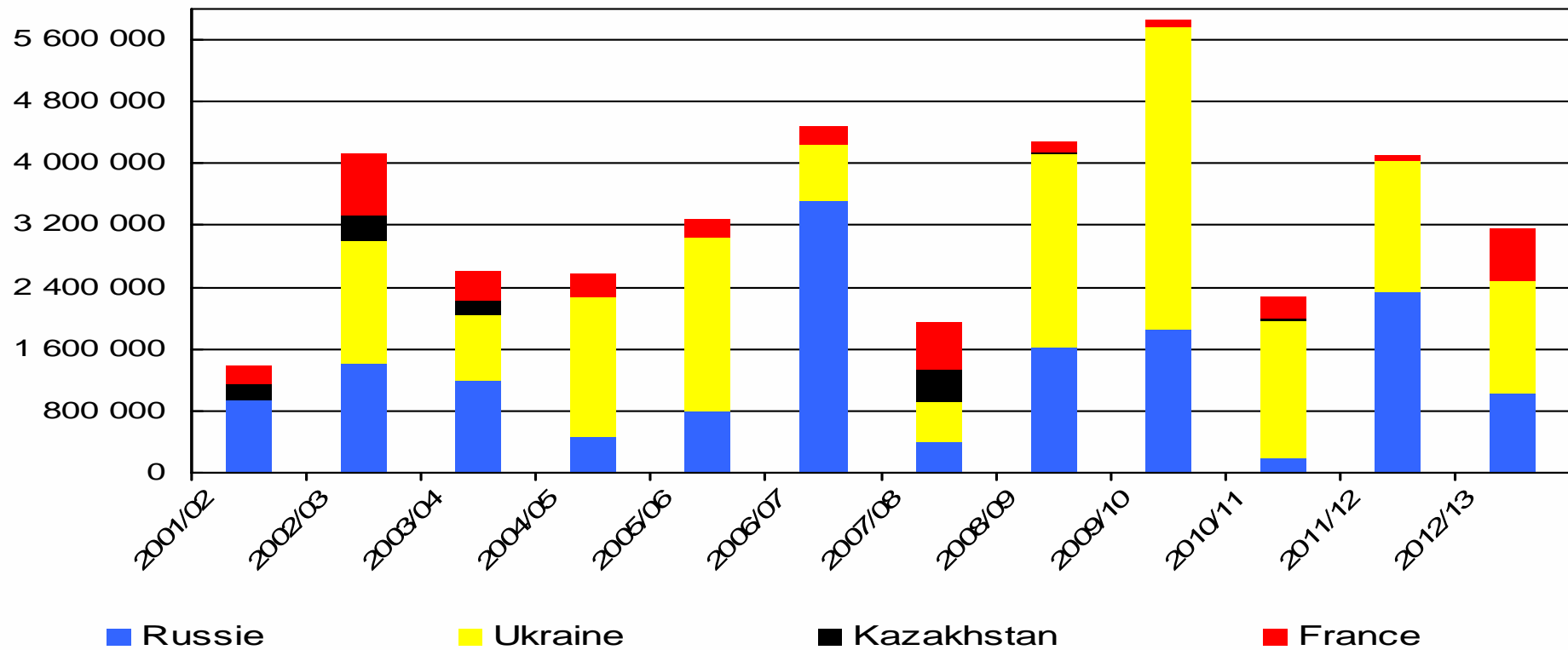
Orge : évolution des exportations françaises depuis 2001/02



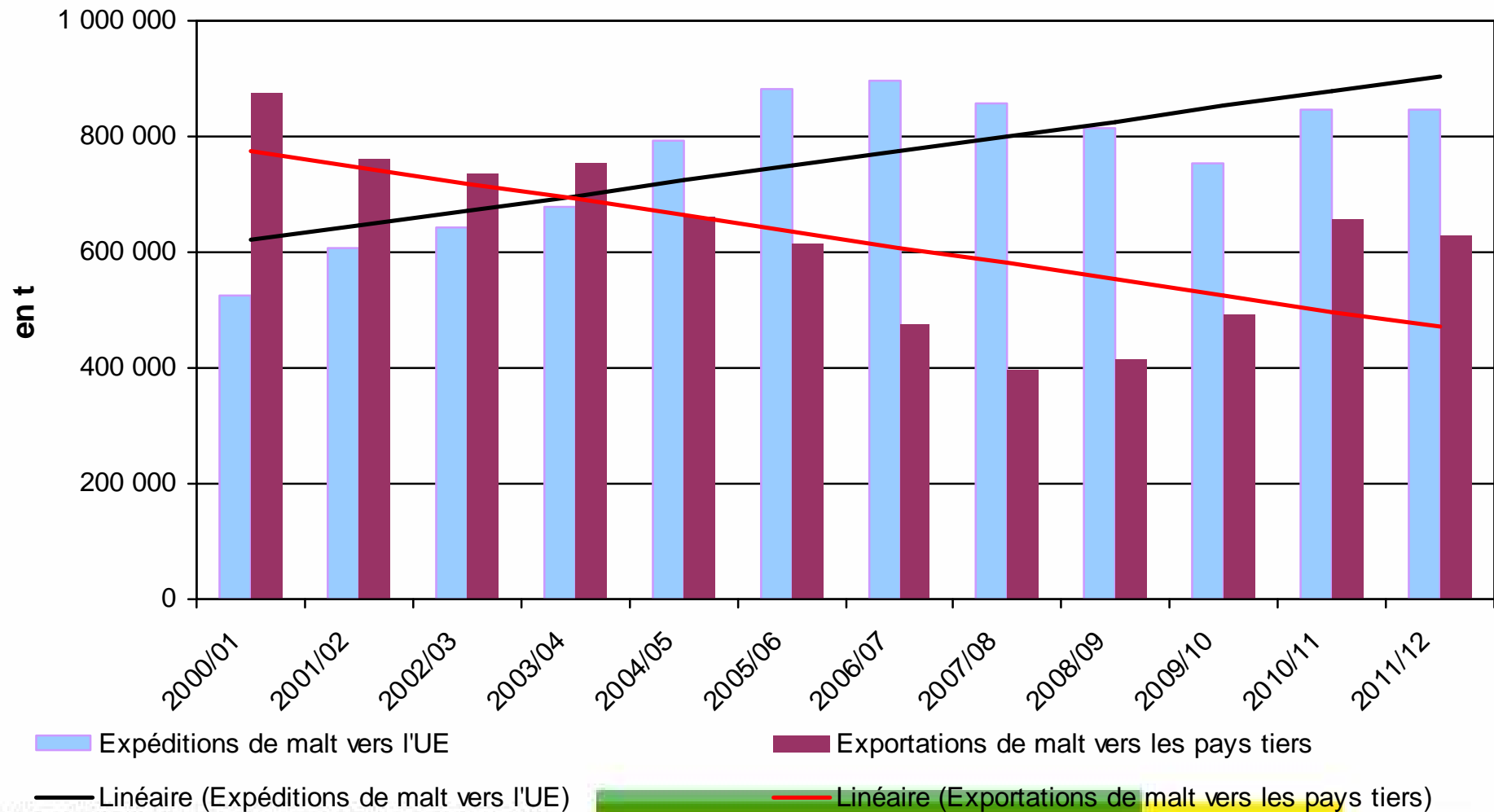
Orge : principales destinations pays tiers



Importations d'orge de l'Arabie Saoudite : France à contre-cycle avec la CEI depuis 2006



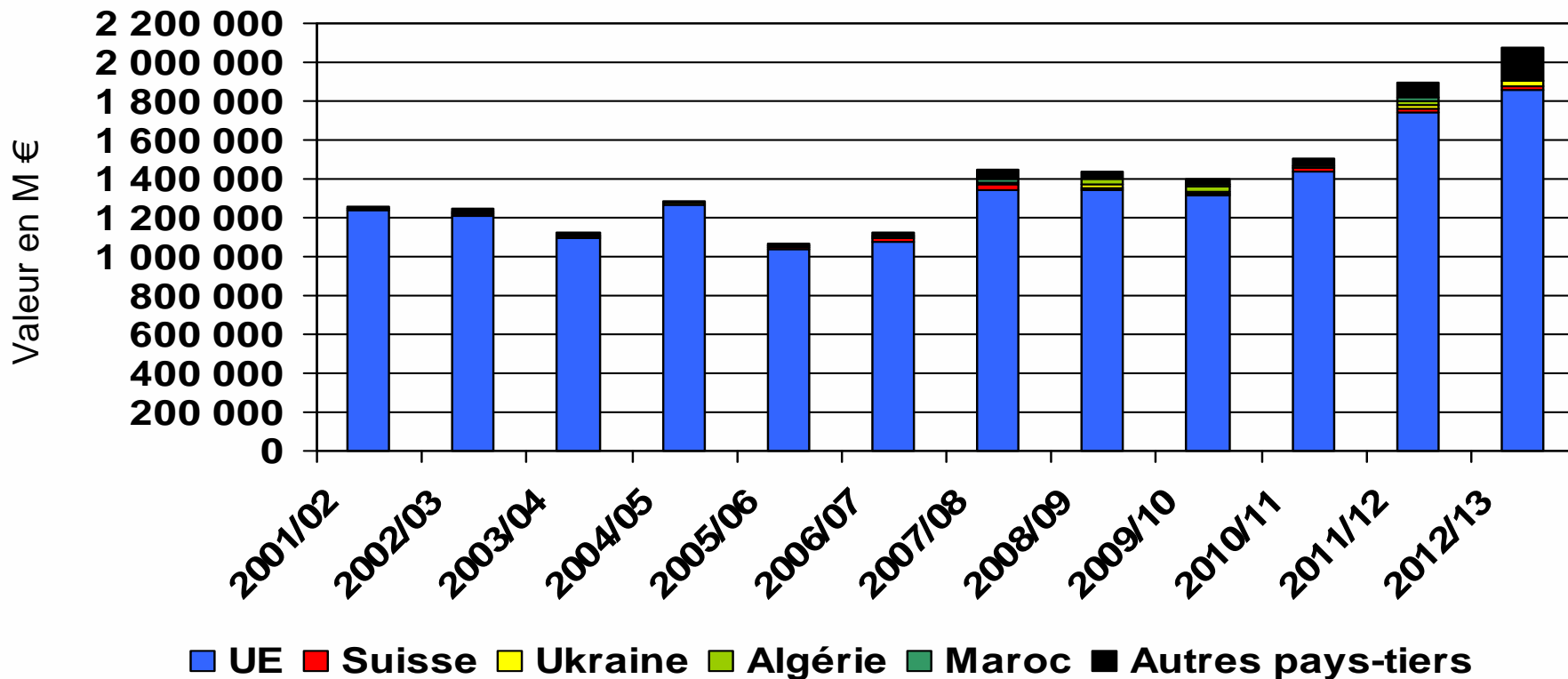
Malt : évolution (contrastée) de nos exportations (valeur grain)



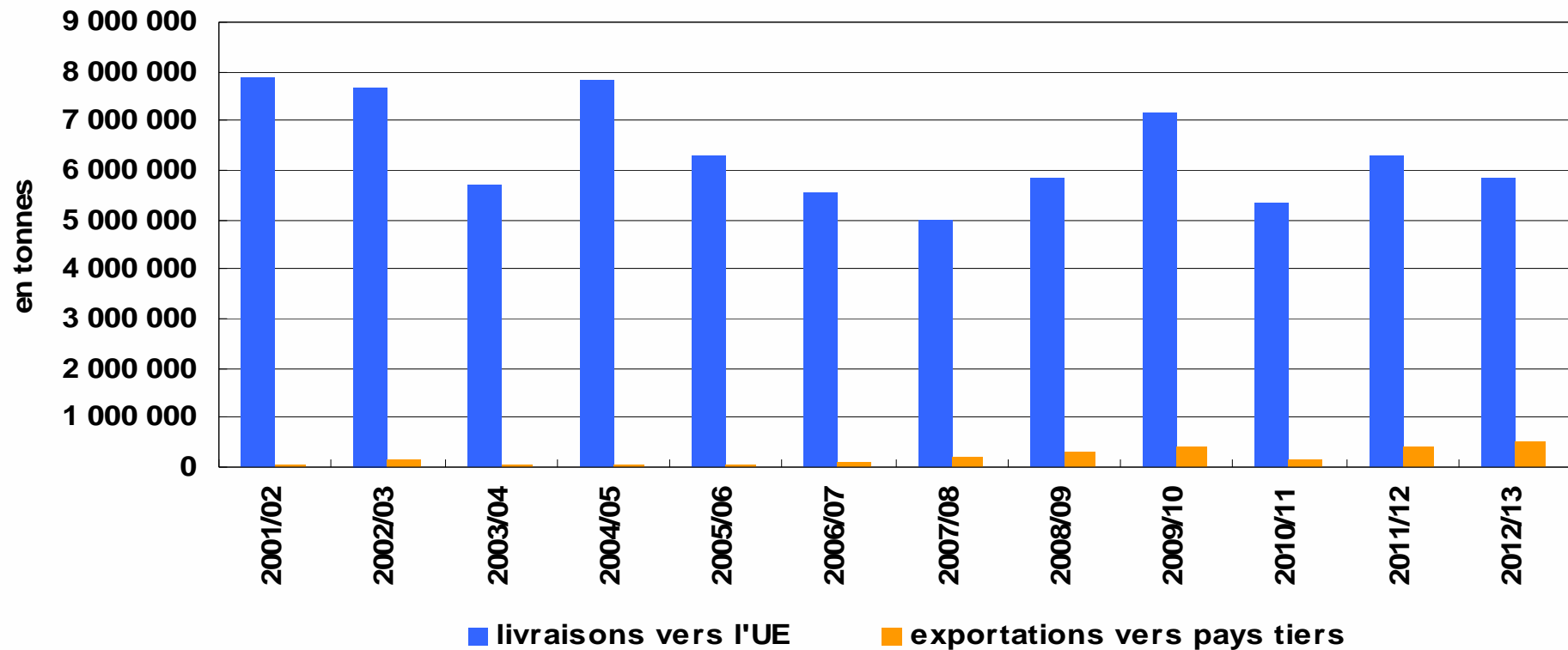
MAÏS

- Des exportations essentiellement destinées à l'Union européenne
- Lien entre nos ventes sur l'UE et la situation dans le bassin du Danube
 - Production
 - Basses eaux / inondations
 - Mycotoxines (exemple 2012/13 : Serbie, Roumanie, Hongrie)
- Une chance sur pays tiers : l'exportation de maïs certifiés non-OGM ?
- Nota : des rendements français similaires à ceux des Etats-Unis

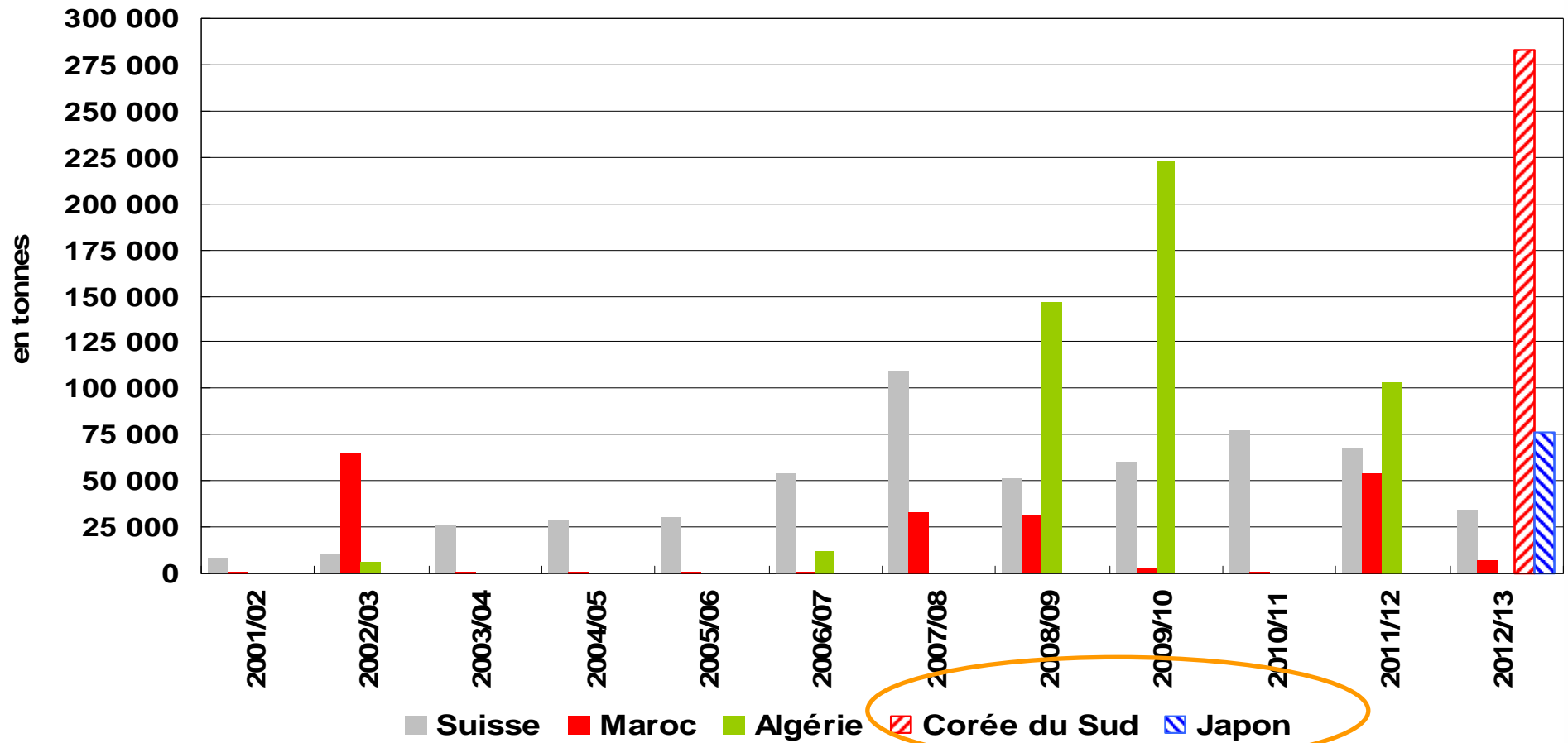
Maïs : évolution des exportations françaises depuis 2001/02 en valeur (M€)



Maïs : évolution des exportations françaises depuis 2001/02

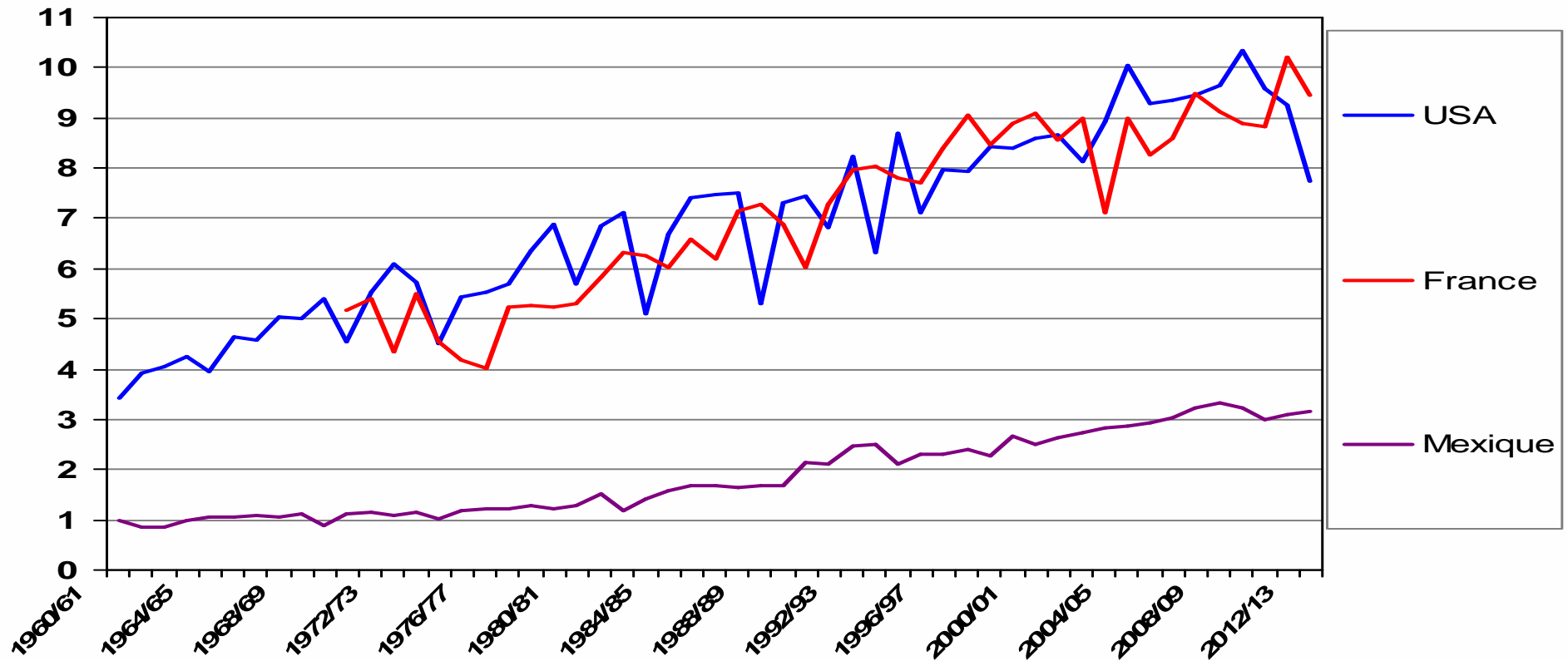


Maïs : principales destinations pays tiers



Nouvelles destinations

Evolution du rendement du maïs depuis 1960

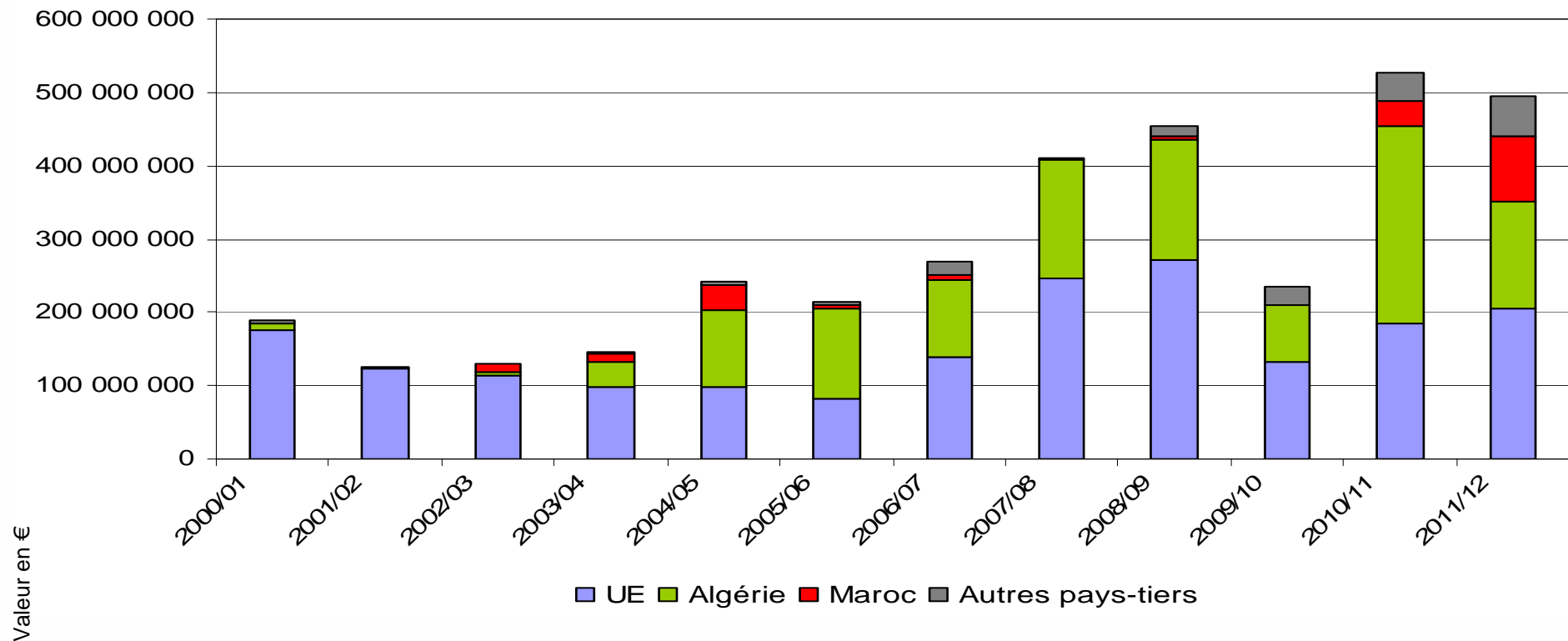


Etats-Unis : > 90 % des surfaces plantées en maïs OGM ; France : 0 %

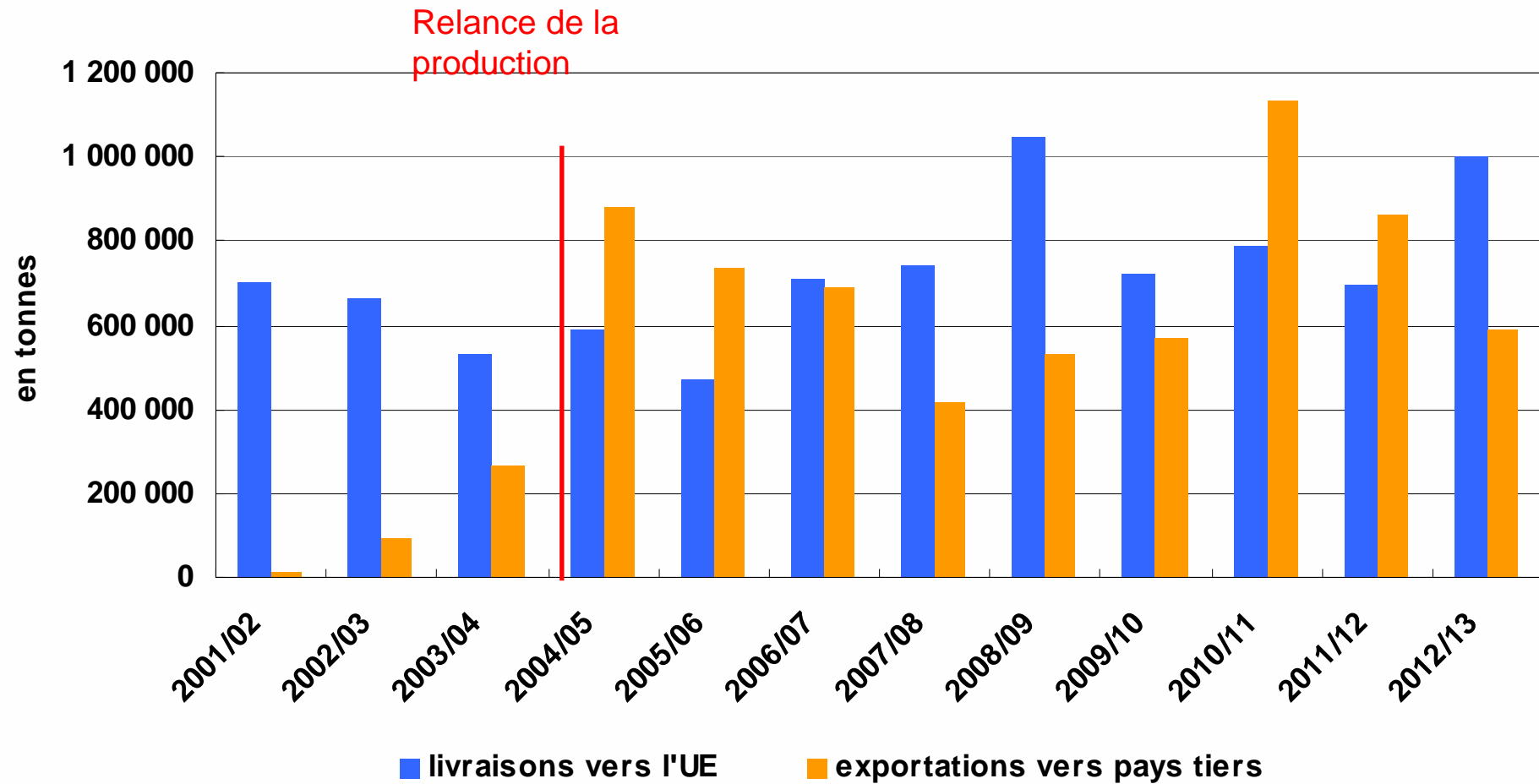
BLE DUR

- Relance de la production française depuis 2004/05 (jusqu'en 2012/13 inclus)
 - Au cours de cette période, la production n'est jamais tombée en dessous de 2 Mt sauf en 2007/08 (1,9 Mt, baisse de rendement alors que les surfaces sont en hausse);
 - surfaces toujours supérieures à 400 000 ha depuis 2004/05
- Un avantage face aux aléas climatiques : 4 bassins de production
- L'Italie est notre principal débouché européen
 - Un paradoxe : gros achats lorsque nous avons des problèmes de qualité
- Concurrence croissante du Mexique
- Effets de la disparition du monopole du CWB ?
- Quid de l'impact du pétrole de schiste sur la production de blés de printemps au nord des Etats-Unis ?
 - Une occasion à saisir pour la France ?

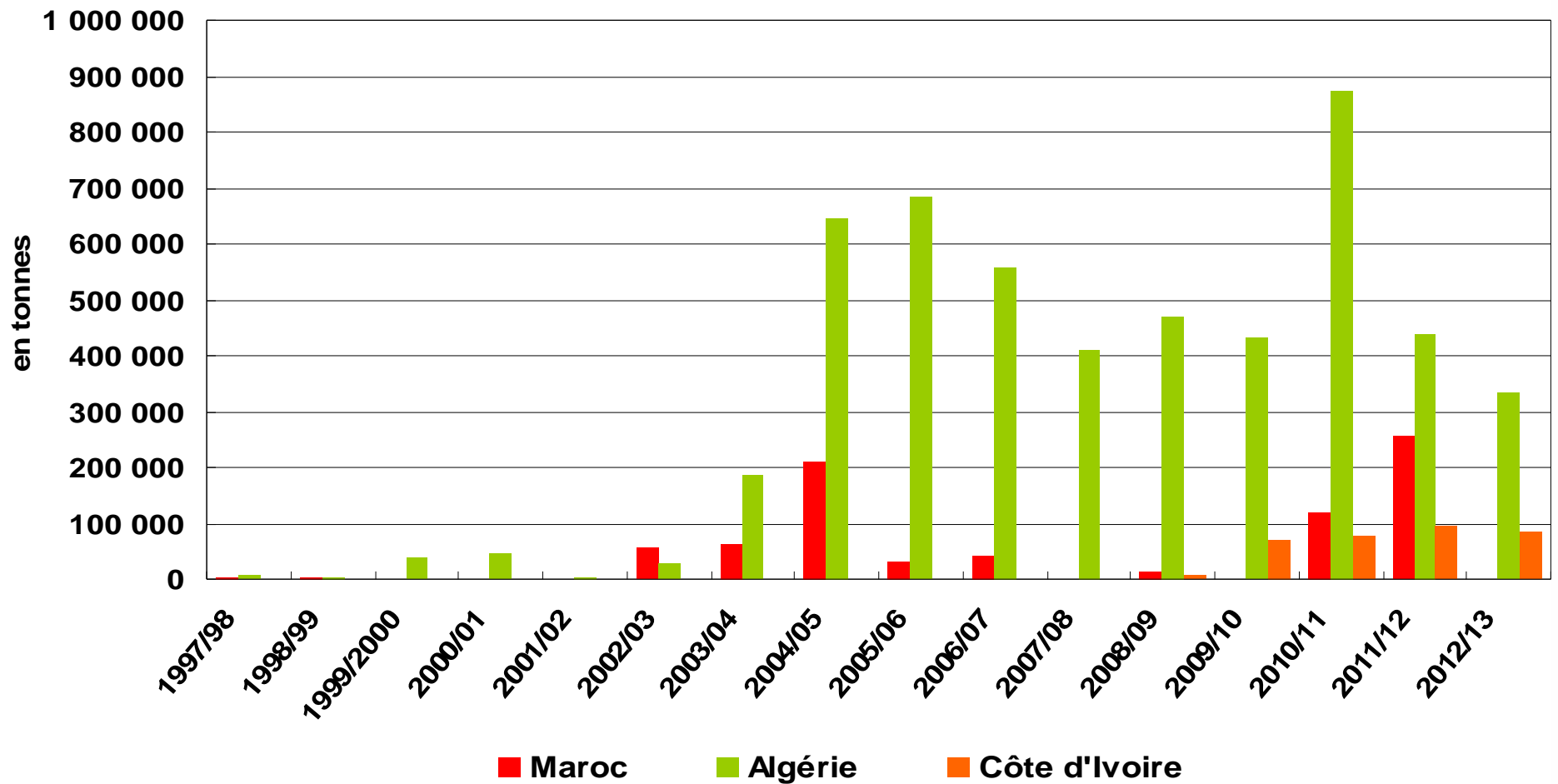
Blé dur : évolution des exportations françaises depuis 2001/02 en valeur (€)



Blé dur : évolution des exportations françaises depuis 2001/02



Blé dur : principales destinations pays tiers



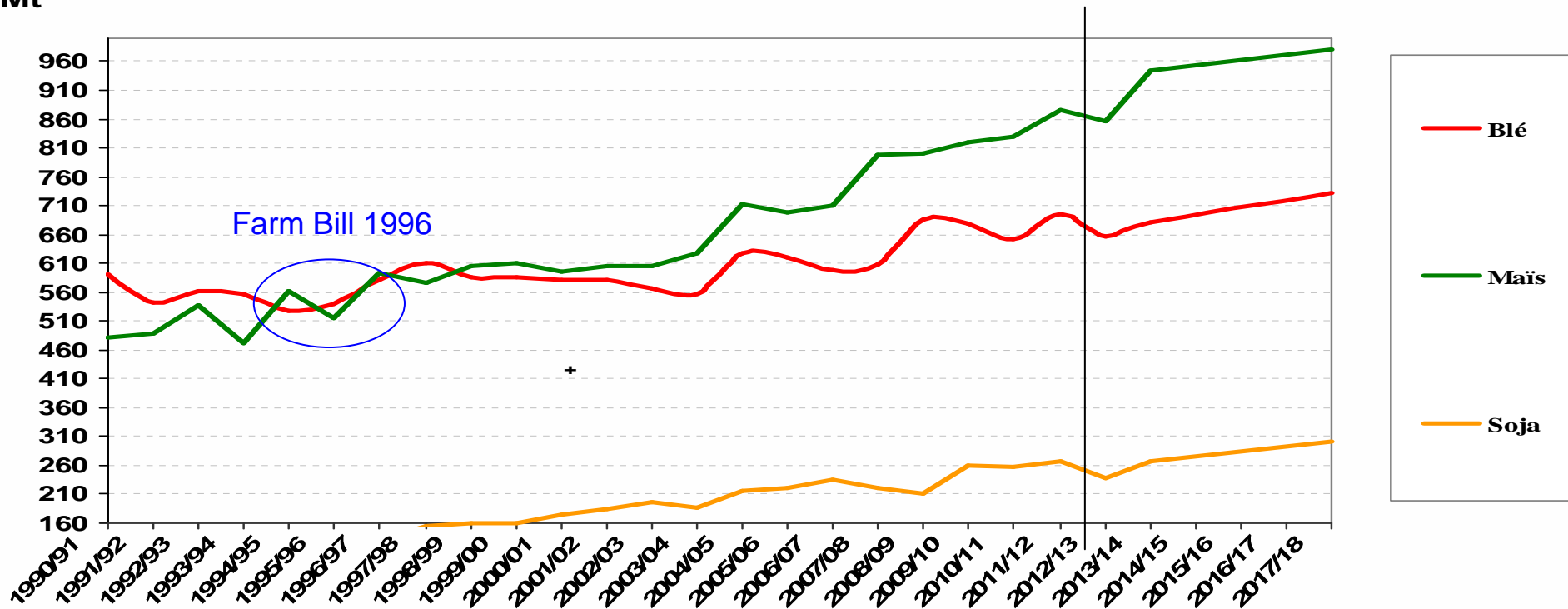


Conclusion

- Une demande mondiale dynamique
- Une concurrence à l'intérieur et à l'extérieur de l'UE pour la France
- Logistique en pleine évolution
- Une prise de conscience nécessaire sur la qualité des blés

Production mondiale de blé, maïs et soja en 2012 et à l'horizon 2017/18

Mt



- L'écart entre le maïs et le blé passe de 199 Mt en 2012 à 250 Mt en 2017