

Observatoire de la viticulture

SITEVI 2019 – 28 novembre 2019

FranceAgriMer

Direction marchés études et prospective

Florian ANGEVIN
Tiffany GOUPY



- ❖ Contexte de mise en place de l'observatoire
- ❖ Enjeux et état des lieux de l'observatoire
- ❖ Présentation de l'outil
- ❖ Perspectives

◆ Internalisation de l'observatoire à FranceAgriMer

- Fermeture du site de l'observatoire de la viticulture géré par Dyopta, prestataire de services pour le compte de FranceAgriMer le 19 juin 2017
- Décision de FranceAgriMer d'internaliser l'observatoire de la viticulture et de le rendre accessible via son système de diffusion de données VISIONet
- Mise en place d'un comité de pilotage afin de définir le périmètre de l'observatoire et les axes à développer
- Membres du comité : Interprofessions, Administrations, Associations professionnelles ...

◆ Éléments mis à disposition par la DGDDI (Douanes)

- Données non nominatives accessibles par tous sur le site DataDouane
- Données nominatives du CVI accessibles aux institutions
 - Fichiers intervenants, fonciers et récolte-production
 - Chaîne d'extraction spécifique ou via Prodouane
- Valorisation des données par les différentes institutions :
 - FranceAgriMer : bilan de campagne, conjoncture ...
 - Ministère de l'Agriculture (via le SSP) : InfoRapides, Synthèse vins Agreste ...
 - Transmission de données règlementaire à EUROSTAT

◆ Précision sur les données Casier Viticole Informatisé

- Données issues des différentes déclarations faites aux douanes
- CVI = Outil central de suivi de la filière viti-vinicole
 - plus de 100 000 exploitations
 - 780 000 hectares
 - 1,5 million de parcelles et 3 millions de sous parcelles
 - près de 130 000 déclarations foncières (arrachage, plantation, etc.)
 - plus de 100 000 déclarations de récolte et productions
- Récupération et Traitements des données avant intégration à l'observatoire : secret statistique, calcul de données d'âge de vigne ...

- ❖ Contexte de mise en place de l'observatoire
- ❖ **Enjeux et état des lieux de l'observatoire**
- ❖ Présentation de l'outil
- ❖ Etat des lieux de l'observatoire et perspective

◆ Des données publiques pour tous

➔ **Apporter des informations issues du Casier Viticole Informatisée à tous et faciliter l'appropriation et la compréhension de ces données**

- Données les plus récentes et historiques
- Des données à différentes échelles pour répondre à tous les besoins
- Des données de :
 - Surfaces
 - Production
 - Récolte
 - Rendement
- Différents types de rapports interactifs pour une appropriation facilitée de l'information

- ❖ Contexte de mise en place de l'observatoire
- ❖ Enjeux et état des lieux de l'observatoire
- ❖ Présentation de l'outil**
- ❖ Etat des lieux de l'observatoire et perspective

◆ Démonstration de l'utilisation de l'outil



The screenshot displays the VISIONet website interface. At the top, the FranceAgriMer logo and the VISIONet logo are visible, along with the text "Données économiques agricoles et alimentaires". The main navigation bar includes "Accueil", "Données & chiffres", "Séries chronologiques", "Données interactives", and "Sources & méthodes". The "Données interactives" menu is open, showing a list of options: "commerce extérieur", "productions végétales", "Observatoire des Outre-mer", "multi-filières", "observatoire de la viticulture" (circled in red), and "observatoire des SIQO". Below the menu, there is a button labeled "Consulter plus de données" and a link "Demander un identifiant". On the left side of the main content area, there is a banner image of a vineyard with the text "ACCEDER AUX DONNEES LES PLUS RECENTES ET A DES HISTORIQUES".

Observatoire de la viticulture - VISIONet

◆ Démonstration de l'utilisation de l'outil

Les données disponibles sont alors proposées par thématiques, sous différents onglets :

- « Superficies plantées en vigne »
- « Récolte de raisins »
- « Production de vins commercialisables »
- « Rendements en production »



- La rubrique « données historiques » qui donne accès à des rapports présentant l'historique des données d'intérêt.
- La rubrique « données annuelles » qui donne accès à des rapports présentant les données les plus récentes.

◆ Démonstration de l'utilisation de l'outil

Données interactives > observatoire de la viticulture > superficies plantées en vigne > données annuelles > national

présentation

superficies plantées en vigne

données historiques

▼ données annuelles

- national**
- région
- bassin viticole
- département
- commune

récolte de raisins

production de vins commercialisables

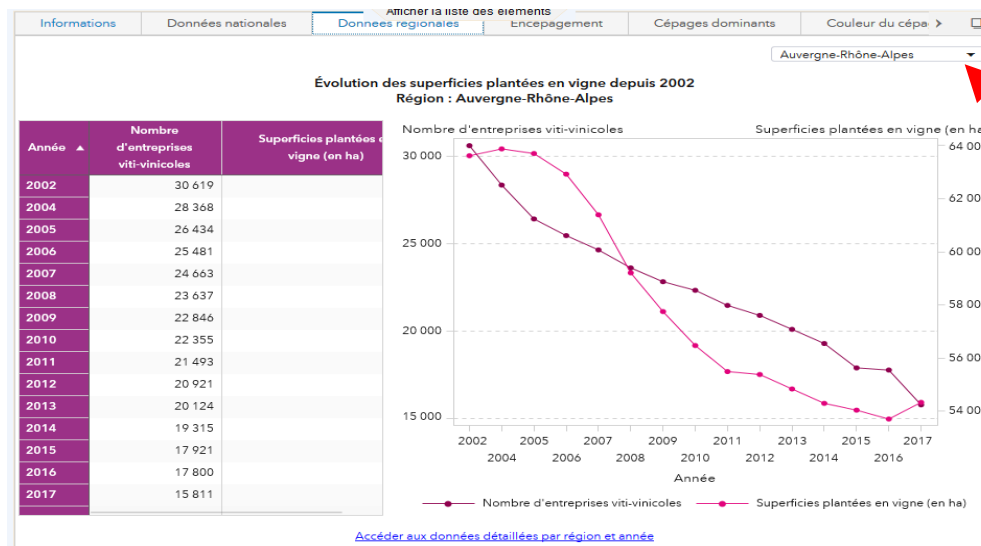
rendements en production

RAPPORTS COMPATIBLES MOZILLA, CHROME ET SAFARI
Publié le : 04/02/2019

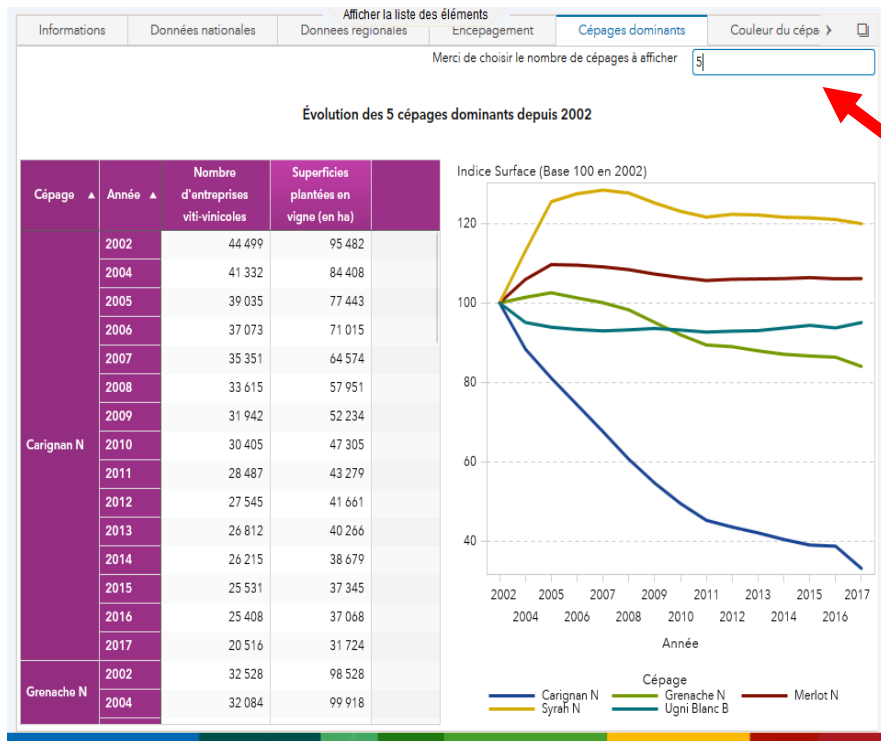
RAPPORTS COMPATIBLES INTERNET EXPLORER
Publié le : 04/02/2019

Choisir une échelle géographique spécifique d'affichage des informations:

- National
- Région
- Bassin viticole
- Département
- Commune



◆ Démonstration de l'utilisation de l'outil

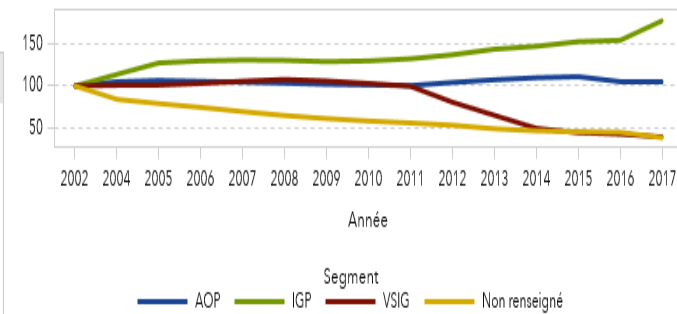


Choix du nombre de cépage à afficher (entrer manuellement puis utiliser la touche entrée)

Merci de choisir l'évolution à représenter:

- Indice Surface (Base 100 en 2002)
- Part dans le total (en %)

Indice Surface (Base 100 en 2002)



◆ Démonstration de l'utilisation de l'outil

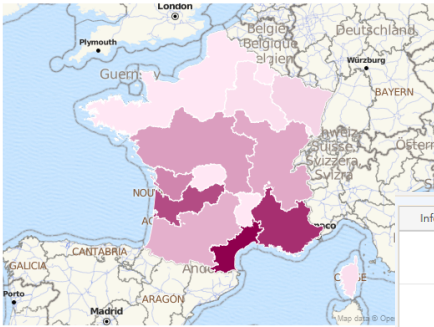
Afficher la liste des éléments

Informations Géographie Encépagement Lespages dominants Couleur du cépage Segment Tranche d'âge

2017

Merci de choisir un zonage:

Bassin viticole	Département	Région
Superficies plantées en vigne par Région en 2017		
Zonage	Nombre d'entreprises viti-vinicoles	% Nb Entrepris
[Total]	134 094	7 500
Bourgogne-Beaujolais-Savoie-Jura (0502)	11 722	14 490
Champagne (0503)	4 327	9 230
Charentes-Cognac (0402)	9 230	370
Corse (0901)	370	376
Hors-Bassin (0000)	376	
Languedoc-Roussillon		



Choix du zonage

Choix de la zone à afficher

Afficher la liste des éléments

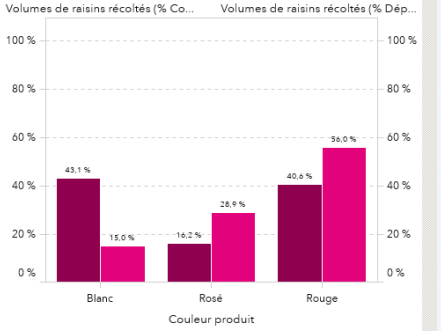
Informations Couleur Segment

Occitanie Gard Aigues-Vives 2017

Volumes de raisins récoltés par segment en 2017 sur la commune de Aigues-Vives (Région Occitanie, Département Gard)


Couleur produit	Nombre d'entreprises viti-vinicoles	Nombre d'entreprises viti-vinicoles (% Commune)
Blanc	13	65,0 %
Rosé	16	80,0 %
Rouge	18	90,0 %
[Toutes couleurs confondues]	20	100,0 %

Volumes de raisins récoltés (% Co... Volumes de raisins récoltés (% Dép...



Couleur produit	Volumes de raisins récoltés (% Commune)	Volumes de raisins récoltés (% Département)
Blanc	43,1 %	15,0 %
Rosé	16,2 %	28,9 %
Rouge	40,6 %	56,0 %

Volumes de raisins récoltés (% Commune)



Couleur produit

- Blanc
- Rouge
- Rosé

■ Volumes de raisins récoltés (% Commune)
■ Volumes de raisins récoltés (% Département)

Note de lecture:
Les pourcentages (% Commune) sont calculés par rapport à l'ensemble de la commune
Les pourcentages (% Département) sont calculés par rapport à l'ensemble du département

◆ Démonstration de l'utilisation de l'outil



The screenshot displays the VISIONet website interface. At the top, the FranceAgriMer logo and the VISIONet logo are visible, along with the text "Données économiques agricoles et alimentaires". The main navigation bar includes "Accueil", "Données & chiffres", "Séries chronologiques", "Données interactives", and "Sources & méthodes". The "Données interactives" menu is open, showing a list of options: "commerce extérieur", "productions végétales", "Observatoire des Outre-mer", "multi-filières", "observatoire de la viticulture" (circled in red), and "observatoire des SIQO". Below the menu, there is a button labeled "Consulter plus de données" and a link "Demander un identifiant". On the left side of the main content area, there is a large image of a vineyard with the text "ACCEDER AUX DONNEES LES PLUS RECENTES ET A DES HISTORIQUES".

Observatoire de la viticulture - VISIONet

- ❖ Contexte de mise en place de l'observatoire
- ❖ Enjeux et état des lieux de l'observatoire
- ❖ Présentation de l'outil
- ❖ **Perspectives**

Perspectives

- Intégration régulière des données actualisées et maintien de l'outil
- Croisement avec des données issues d'autres sources (commerce extérieur, ventes en vrac vin ...)
- Lien avec d'autres observatoires

Observatoire de la viticulture

SITEVI 2019 – 28 novembre 2019

FranceAgriMer

Direction marchés études et prospective

Florian ANGEVIN : florian.angevin@franceagrimer.fr

Tiffany GOUPY: tiffany.goupy@franceagrimer.fr

www.franceagrimer.fr

12 rue Henri Rol-Tanguy / TSA 20002 / 93555 Montreuil cedex

Tél. : +33 1 73 30 30 00

 FranceAgriMer

 @FranceAgriMerFR

