

> Viandes rouges

# Conjoncture

> l'analyse économique de FranceAgriMer

---

> 25 septembre 2014



FranceAgriMer

Conseil ruminants et  
équidés

Données arrêtées au 22 septembre 2014



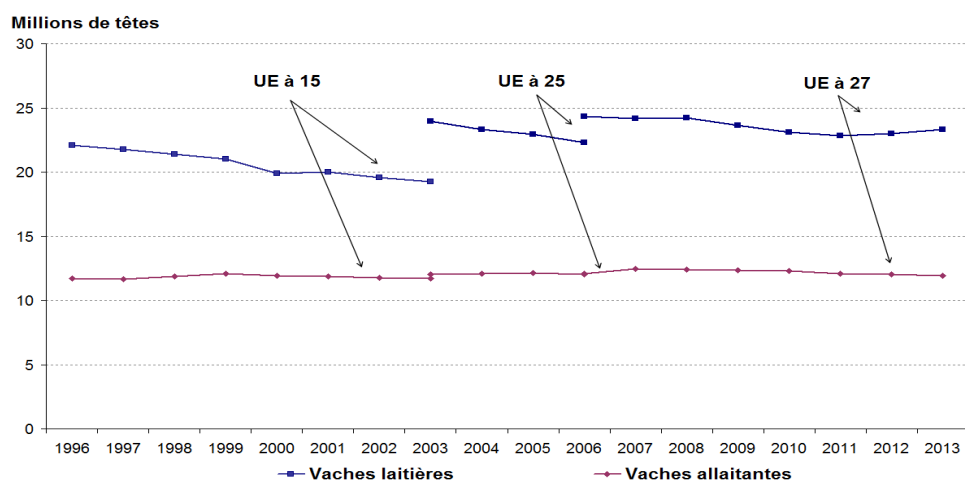
## GROS BOVINS et VEAUX

Évolution du cheptel reproducteur bovin – enquêtes de décembre –

milliers de têtes	Vaches laitières			Vaches allaitantes		
	2012	2013	% 13/12	2012	2013	% 13/12
Allemagne	4 191	4 268	1,8	672	673	0,1
Autriche	523	530	1,2	248	237	-4,7
Belgique-Lux	549	564	2,9	471	459	-2,4
Danemark	579	567	-2,1	100	97	-3,0
Espagne	827	857	3,6	1 780	1 771	-0,5
Finlande	280	282	0,8	100	97	-3,0
France	3 643	3 697	1,5	4 114	4 106	-0,2
Grèce	129	137	6,2	163	143	-12,3
Irlande	1 060	1 083	2,1	1 128	1 085	-3,8
Italie	2 009	2 075	3,3	382	335	-12,3
Pays-Bas	1 541	1 597	3,6	102	86	-15,7
Portugal	237	231	-2,4	442	447	1,1
Royaume-Uni	1 802	1 817	0,8	1 629	1 554	-4,6
Suède	346	346	0,2	178	175	-1,6
<b>UE à 15</b>	<b>17 715</b>	<b>18 050</b>	<b>1,9</b>	<b>11 509</b>	<b>11 265</b>	<b>-2,1</b>
Pologne	2 346	2 299	-2,0	123	143	16,5
R. tchèque	367	375	2,2	176	178	1,2
Roumanie	1 178	1 169	-0,8	17	18	4,7
<b>NEM 12</b>	<b>5 314</b>	<b>5 265</b>	<b>-0,9</b>	<b>597</b>	<b>663</b>	<b>11,1</b>
<b>UE 27</b>	<b>23 029</b>	<b>23 314</b>	<b>1,2</b>	<b>12 106</b>	<b>11 928</b>	<b>-1,5</b>

Source : FranceAgriMer d'après EUROSTAT

Cheptel de vaches dans l'Union européenne – Enquête de décembre



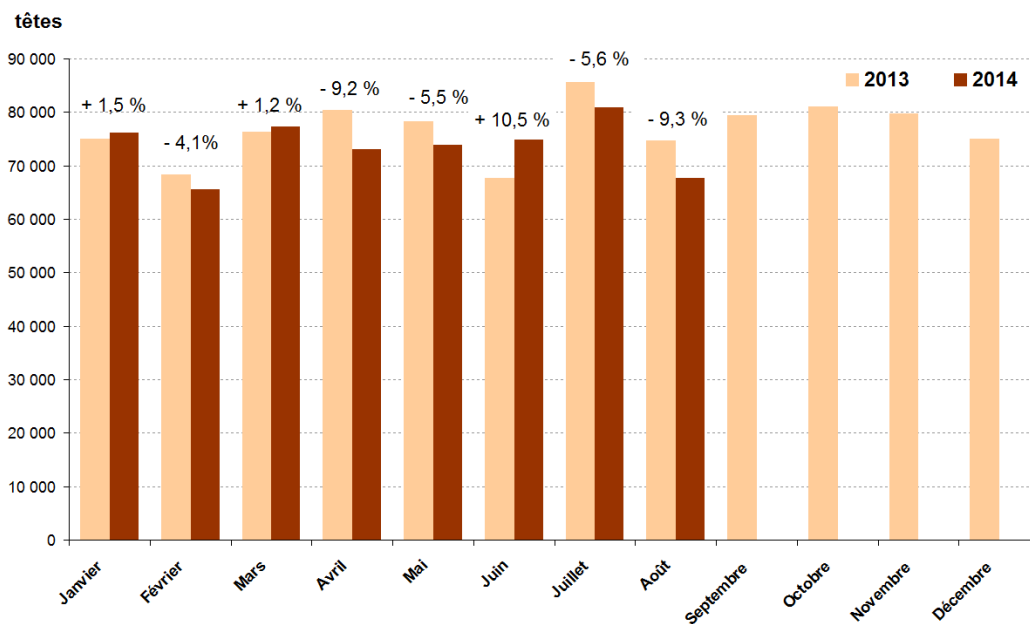
Source : FranceAgriMer d'après Eurostat

**Effectifs du cheptel bovin français - enquêtes de mai -**

<b>1000 têtes</b>	<b>2011</b>	<b>2012</b>	<b>2013</b>	<b>%13/12</b>
<b>Total vaches</b>	7 860	7 706	7 682	-0,3
dt vaches laitières	3 589	3 536	3 545	0,2
dt vaches nourrices	4 272	4 170	4 137	-0,8
Génisses laitières 1 à 2 ans	1 090	1 078	1 107	2,7
Génisses laitières de + 2 ans	749	710	675	-5,0
Génisses nourrices 1 à 2 ans	983	950	970	2,1
Génisses nourrices de + 2 ans	952	885	921	4,0
<b>Total bovins femelles de souche</b>	11 634	11 330	11 355	0,2
<b>Autres femelles</b>				
1 à 2 ans	451	460	452	-1,8
2 ans et plus	493	504	463	-8,2
<b>Mâles type Laitier</b>				
1 à 2 ans	330	309	311	0,5
2 ans et plus	135	114	111	-2,5
<b>Mâles type Viande</b>				
1 à 2 ans	647	655	689	5,2
2 ans et plus	323	307	301	-1,9
<b>TOTAL BOVINS</b>	19 714	19 281	19 179	-0,5

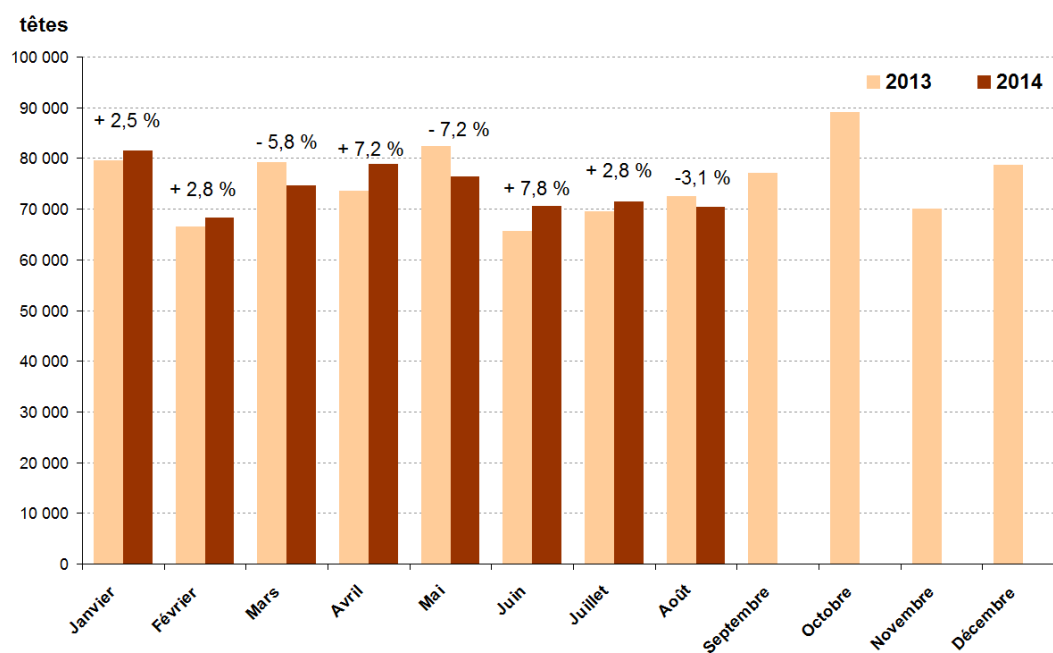
Source : FranceAgriMer d'après SSP et BDNI

## Mises en place des veaux dans les ateliers d'engraissement



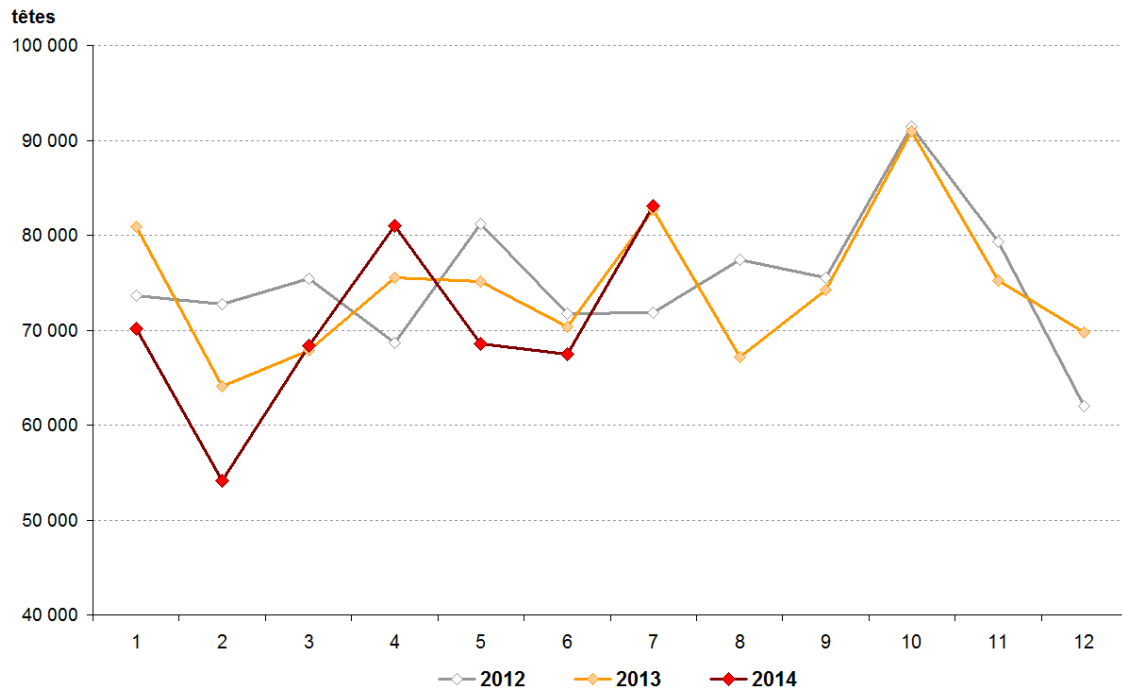
Source : FranceAgriMer, d'après Données Point Focal

## Sorties de veaux des ateliers d'engraissement



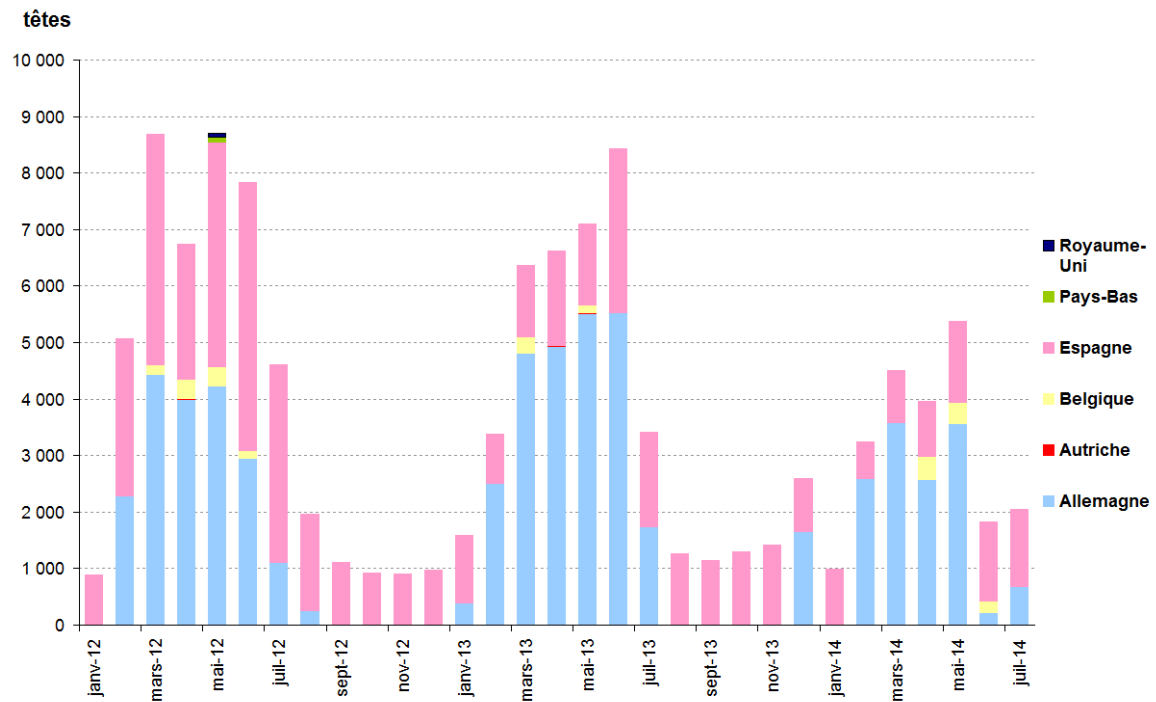
Source : FranceAgriMer, d'après Données Point Focal

### Entrées de veaux de moins de 1 mois dans des exploitations françaises



Source : FranceAgriMer, d'après BDNI

### Origine des veaux de moins de 1 mois importés et entrant dans des exploitations françaises



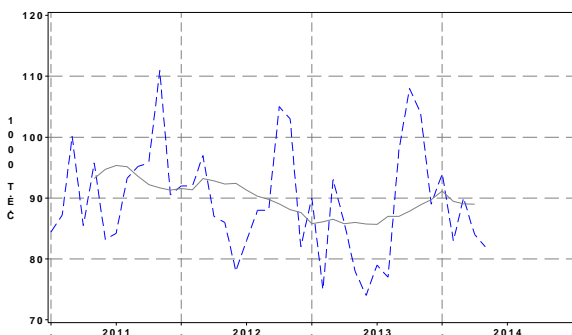
Source : FranceAgriMer, d'après BDNI

## Les abattages de gros bovins dans l'Union européenne

1000 tec	2013	%13/12	nb de mois	2013	2014	%14/13
Belgique-Lux	203,4	-6,7	6	95,4	99,5	4,3
Danemark	97,8	0,8	6	47,0	47,5	1,1
Allemagne	1 051,0	-2,8	5	422,0	433,0	2,6
Grèce	42,4	-9,8	6	20,4	18,0	-12,2
Espagne	354,1	-1,3	5	133,5	133,2	-0,2
France	1 193,8	-5,3	7	696,5	692,0	-0,7
Irlande	516,7	4,5	6	245,6	286,7	16,7
Italie	745,2	-12,8	5	307,1	236,9	-22,9
Pays-Bas	156,7	-1,4	5	62,6	63,0	0,6
Autriche	220,2	2,9	5	89,6	86,3	-3,6
Portugal	62,6	-8,9	6	29,1	28,5	-2,2
Finlande	80,1	0,1	6	38,5	39,1	1,7
Suède	121,7	2,8	6	59,0	61,3	3,9
Royaume-Uni	843,5	-4,0	6	425,4	435,0	2,3
<b>UE à 15</b>	<b>5 689,2</b>	<b>-4,1</b>	<b>6</b>	<b>2 755,4</b>	<b>2 563,9</b>	<b>-7,0</b>
Pologne	332,9	-8,3	6	169,7	200,0	17,9
Hongrie	22,1	-8,5	5	10,0	9,5	-5,4
R.Tchèque	64,1	-1,2	6	31,8	32,0	0,7
<b>UE à 27-28</b>	<b>6 238,2</b>	<b>-4,3</b>	<b>6</b>	<b>3 029,6</b>	<b>2 875,2</b>	<b>-5,1</b>

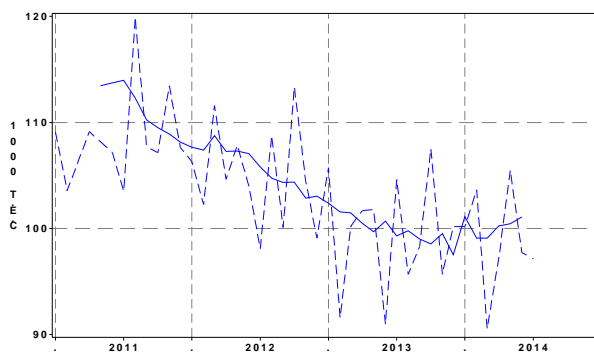
Source : FranceAgriMer d'après Eurostat

### Abattages de gros bovins en Allemagne



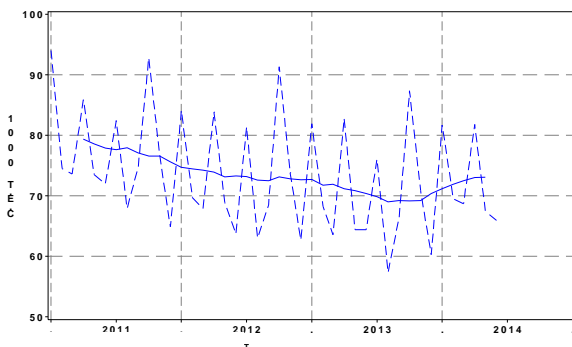
Source : FranceAgriMer d'après Eurostat

### Abattages de gros bovins en France



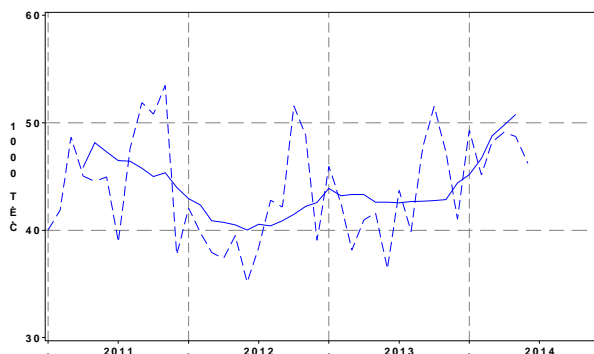
Source : FranceAgriMer d'après Eurostat

### Abattages de gros bovins au Royaume-Uni



Source : FranceAgriMer d'après Eurostat

### Abattages de gros bovins en Irlande



Source : FranceAgriMer d'après Eurostat

### Abattages de veaux de boucherie dans l'Union européenne

	2013	% 13/12	nb de mois	2013	2014	% 14/13
<b>Milliers de tonnes</b>						
France	181,4	-2,9	7	105,1	103,8	-1,2
Italie	93,6	-24,7	5	36,7	36,0	-1,9
Pays-Bas	178,1	0,2	6	87,0	87,8	1,0
Allemagne	45,0	-6,3	6	22,0	24,0	9,1
Autres pays UE 15	93,4	-0,7	7	52,0	43,2	-16,9
<b>UE à 15</b>	<b>591,6</b>	<b>-6,3</b>	7	337,1	294,7	-12,6
<b>UE à 27</b>	<b>601,7</b>	<b>-6,5</b>	7	342,7	298,5	-12,9
<b>Poids moyen</b>						
France	136,0	0,3	7	135,6	137,0	1,0
Italie	140,3	-13,9	5	137,5	137,9	0,3
Pays-Bas	146,1	1,2	6	145,5	144,8	-0,5
Allemagne	143,3	0,9	6	141,0	152,9	8,4
Autres pays UE 15	138,3	-2,0	7	137,8	132,0	-4,2
<b>UE à 15</b>	<b>140,5</b>	<b>-2,5</b>	7	139,8	139,8	0,0
<b>UE à 27</b>	<b>137,7</b>	<b>-1,7</b>	7	136,9	137,4	0,3

Source : FranceAgriMer d'après Eurostat

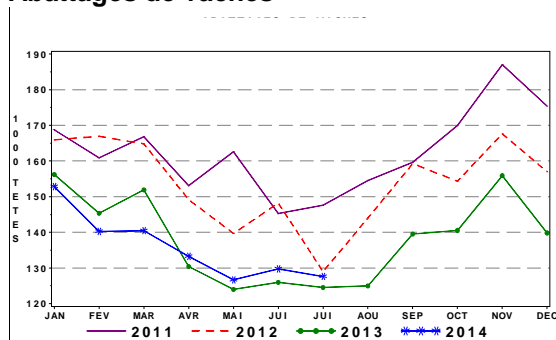


## Abattages contrôlés de gros bovins

Données CVJA			Mois de juillet			Cumul 7 mois		
	2013	%13/12	2013	2014	%14/13	2013	2014	%14/13
<b>TOTAL en 1000 têtes</b>	3 333,1	-4,9	276,5	264,9	-4,2	1949,8	1917,4	-1,7
dt jeunes bovins	1 060,5	7,5	101,4	88,1	-13,1	631,9	611,1	-3,3
dt boeufs	178,7	-11,6	14,9	13,4	-10,3	104,6	103,3	-1,3
dt vaches	1 659,0	-10,1	124,5	127,6	2,5	958,3	950,9	-0,8
dt génisses	434,9	-7,7	35,7	35,8	0,3	255,0	252,2	-1,1
<b>TOTAL en 1000 tec</b>	1 227,8	-4,7	102,4	98,5	-3,8	720,8	714,8	-0,8
dt jeunes bovins	421,9	7,1	40,4	35,4	-12,5	251,6	244,0	-3,0
dt boeufs	68,8	-12,9	5,7	5,1	-10,3	40,6	40,1	-1,3
dt vaches	583,5	-10,0	43,8	45,1	2,9	338,8	339,5	0,2
dt génisses	153,6	-8,1	12,4	12,9	4,2	89,8	91,1	1,5
<b>POIDS MOYEN</b>	368,4	0,2	370,1	371,9	0,5	369,7	372,8	0,8
dt jeunes bovins	397,8	-0,4	398,5	401,3	0,7	398,1	399,3	0,3
dt boeufs	385,0	-1,5	383,5	383,6	0,0	388,0	388,2	0,0
dt vaches	351,7	0,2	351,8	353,3	0,4	353,6	357,0	1,0
dt génisses	353,2	-0,5	347,6	361,3	3,9	352,2	361,3	2,6

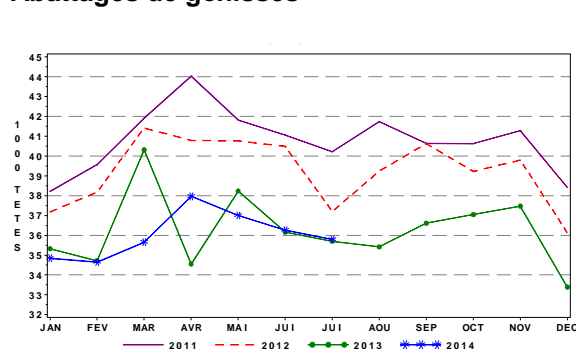
Source : FranceAgriMer d'après SSP

### Abattages de vaches



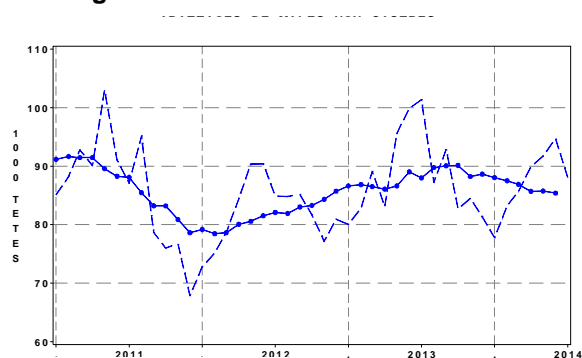
Source : FranceAgriMer d'après SSP

### Abattages de génisses



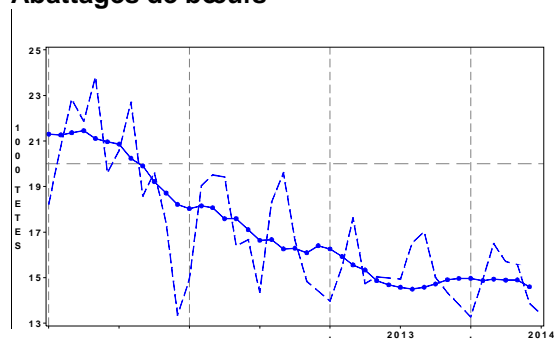
Source : FranceAgriMer d'après SSP

### Abattages de mâles non castrés



Source : FranceAgriMer d'après SSP

### Abattages de boeufs



Source : FranceAgriMer d'après SSP

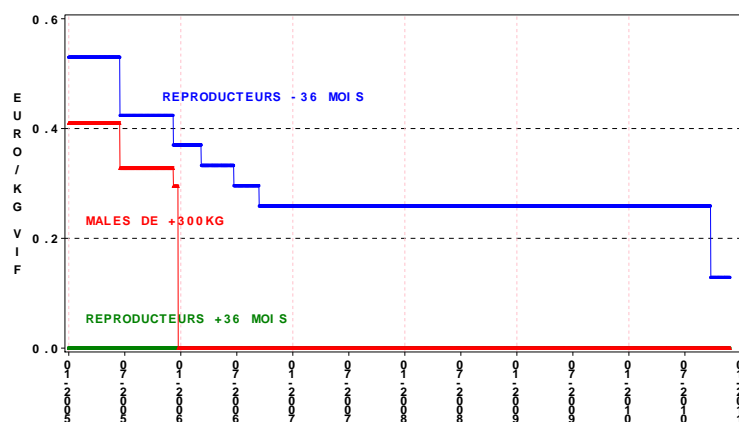
## Abattages de gros bovins finis

1000 têtes				Mois d'août			Cumul 37 semaines		
	2013	%13/12	2013	2014	%14/13	2013	2014	%14/13	
<b>BOVINS DE 8-12 MOIS</b>	<b>72,7</b>	<b>4,0</b>	<b>7,1</b>	<b>4,9</b>	<b>-31,0</b>	<b>53,8</b>	<b>40,8</b>	<b>-24,1</b>	
dont races à viande	62,0	-8,6	5,1	4,7	-7,9	44,1	39,2	-11,1	
<b>JEUNES BOVINS</b>	<b>895,7</b>	<b>9,7</b>	<b>75,5</b>	<b>72,4</b>	<b>-4,1</b>	<b>644,2</b>	<b>630,8</b>	<b>-2,1</b>	
dont races à viande	663,1	10,2	53,2	50,4	-5,1	466,9	458,9	-1,7	
dont races laitières	153,3	8,1	14,7	14,7	0,1	117,8	114,2	-3,1	
dont races mixtes	75,7	10,0	7,4	7,1	-4,1	56,8	55,4	-2,5	
dont races croisées	3,7	-0,5	0,2	0,2	-18,8	2,7	2,2	-17,7	
<b>GENISSES</b>	<b>332,3</b>	<b>-0,7</b>	<b>25,9</b>	<b>26,3</b>	<b>1,5</b>	<b>214,9</b>	<b>219,0</b>	<b>1,9</b>	
dont races à viande	321,2	0,0	25,1	25,6	2,1	207,1	212,4	2,5	
dont races laitières	3,3	-12,7	0,3	0,2	-35,9	2,4	2,1	-14,7	
dont races mixtes	6,7	-18,8	0,5	0,5	-8,6	4,6	4,0	-13,6	
dont races croisées	1,1	-26,6	0,1	0,1	-24,7	0,7	0,6	-21,9	
<b>BŒUFS</b>	<b>162,2</b>	<b>-12,0</b>	<b>15,9</b>	<b>15,9</b>	<b>0,4</b>	<b>117,6</b>	<b>117,4</b>	<b>-0,1</b>	
dont races à viande	49,6	-11,8	4,4	4,2	-6,3	34,6	33,3	-3,9	
dont races laitières	65,4	-12,8	6,4	6,7	3,9	49,3	49,7	1,0	
dont races mixtes	46,5	-11,0	4,9	5,0	2,6	33,2	34,0	2,2	
dont races croisées	0,8	-25,4	0,1	0,1	-43,2	0,5	0,5	-6,8	
<b>VACHES</b>	<b>1 508,0</b>	<b>-10,8</b>	<b>117,1</b>	<b>118,4</b>	<b>1,1</b>	<b>1038,6</b>	<b>1037,9</b>	<b>-0,1</b>	
dont races à viande	624,2	-10,4	53,8	50,3	-6,4	437,9	426,7	-2,5	
dont races laitières	590,6	-10,8	41,9	45,7	9,1	404,9	412,5	1,9	
dont races mixtes	288,3	-11,4	21,1	22,0	4,5	192,5	196,0	1,8	
dont races croisées	4,9	-26,9	0,4	0,4	7,3	3,4	2,8	-17,8	

Source : FranceAgriMer d'après Normabev

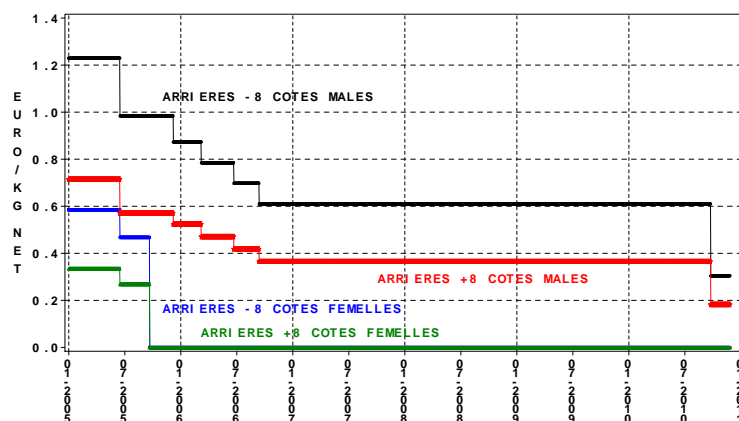
## Évolution des restitutions

### Montant des restitutions bovins vivants (Zone A)



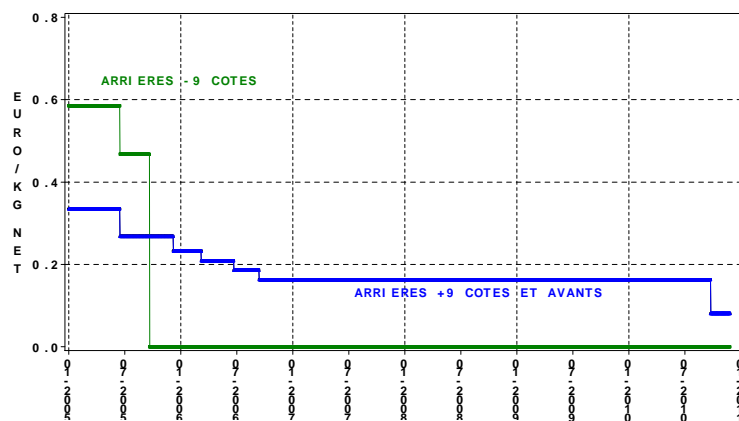
Source : FranceAgriMer d'après Commission européenne

### Montant des restitutions viandes bovines fraîches avec os (Zone A)



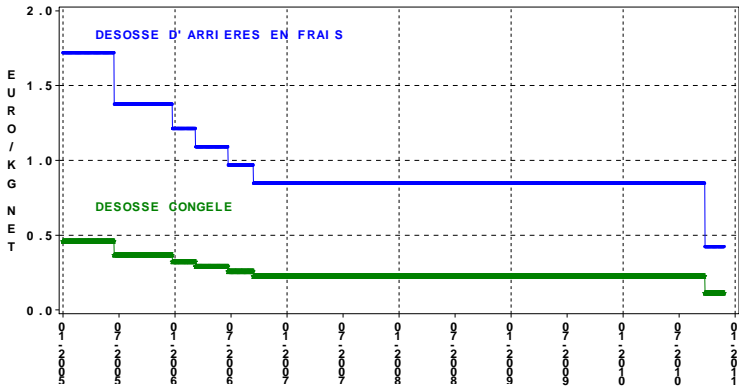
Source : FranceAgriMer d'après Commission européenne

### Montant des restitutions viandes bovines congelées avec os (Zone A)



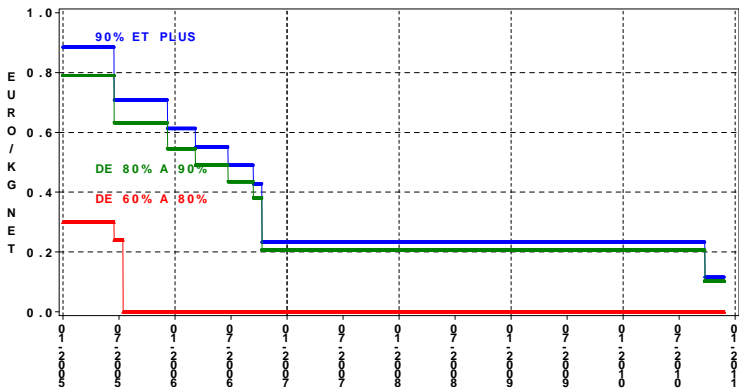
Source : FranceAgriMer d'après Commission européenne

**Montant des restitutions viandes bovines désossées fraîches et congelées (Zone A)**



Source : FranceAgriMer d'après Commission européenne

**Montant des restitutions de conserves à base de viandes bovines (Zone A)**



Source : FranceAgriMer d'après Commission européenne

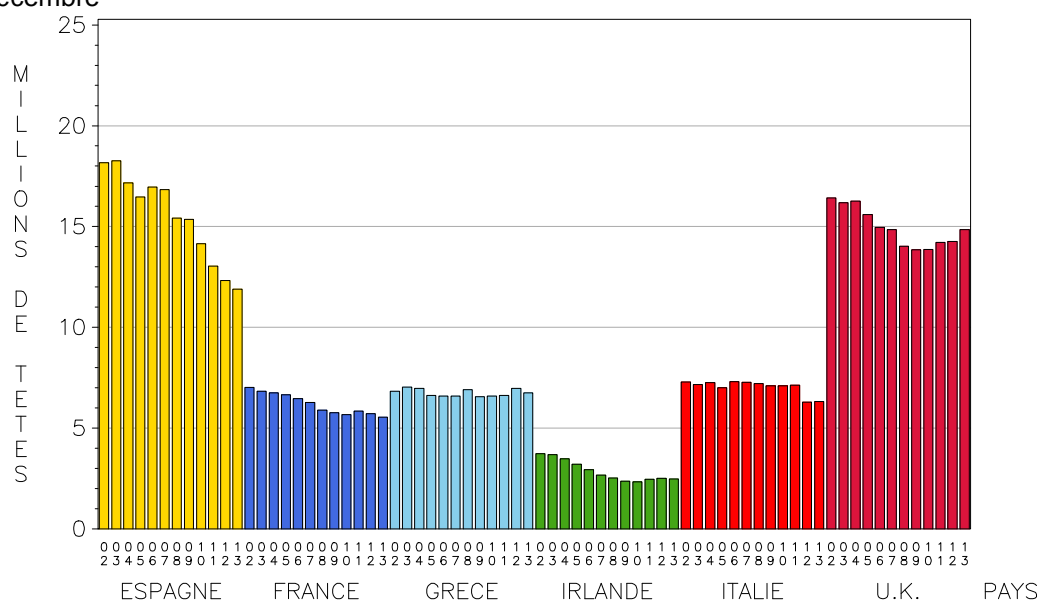
## OVIN VIANDE

Évolution du cheptel reproducteur ovin – enquêtes de décembre –

millions de têtes	Cheptel total			dont Brebis et Agnelles saillies		
	2012	2013	% 13/12	2012	2013	% 13/12
Belgique - Lux	0,10	0,10	-4,1	0,06	0,06	-4,4
Danemark	0,08	0,08	-0,6	0,07	0,07	0,2
Allemagne	1,64	1,57	-4,1	1,17	1,12	-4,6
Grèce	9,59	9,52	-0,7	6,97	6,75	-3,1
Espagne	16,34	16,28	-0,4	12,33	11,90	-3,5
France	7,45	7,19	-3,5	5,71	5,54	-3,1
Irlande	3,43	3,43	-0,1	2,50	2,47	-1,1
Italie	7,02	7,18	2,4	6,30	6,32	0,4
Autriche	0,36	0,36	-2,0	0,22	0,22	-1,2
Pays-Bas	1,09	1,07	-1,7	0,57	0,57	0,5
Portugal	2,09	2,07	-0,8	1,67	1,63	-2,6
Finlande	0,09	0,09	-0,6	0,05	0,05	0,2
Suède	0,61	0,59	-4,1	0,28	0,28	0,3
Royaume-Uni	22,91	22,62	-1,3	14,27	14,85	4,1
<b>UE à 15</b>	<b>72,81</b>	<b>72,16</b>	<b>-0,9</b>	<b>52,17</b>	<b>51,84</b>	<b>-0,6</b>
Hongrie	1,15	1,24	7,9	0,84	0,89	6,3
Pologne	0,22	0,22	-0,1	0,13	0,14	0,3
Slovaquie	0,41	0,40	-2,3	0,32	0,32	-0,9
Bulgarie	1,36	1,36	-0,2	1,14	1,25	9,3
Roumanie	8,83	9,30	5,3	7,70	8,10	5,3
<b>NEM 12</b>	<b>12,86</b>	<b>13,38</b>	<b>4,1</b>	<b>10,66</b>	<b>11,20</b>	<b>5,1</b>
<b>UE à 27</b>	<b>85,68</b>	<b>85,54</b>	<b>-0,2</b>	<b>62,83</b>	<b>63,03</b>	<b>0,3</b>

Source : FranceAgriMer d'après Eurostat et Commission Européenne

Évolution du cheptel reproducteur ovin dans les principaux pays producteurs – enquêtes de décembre –



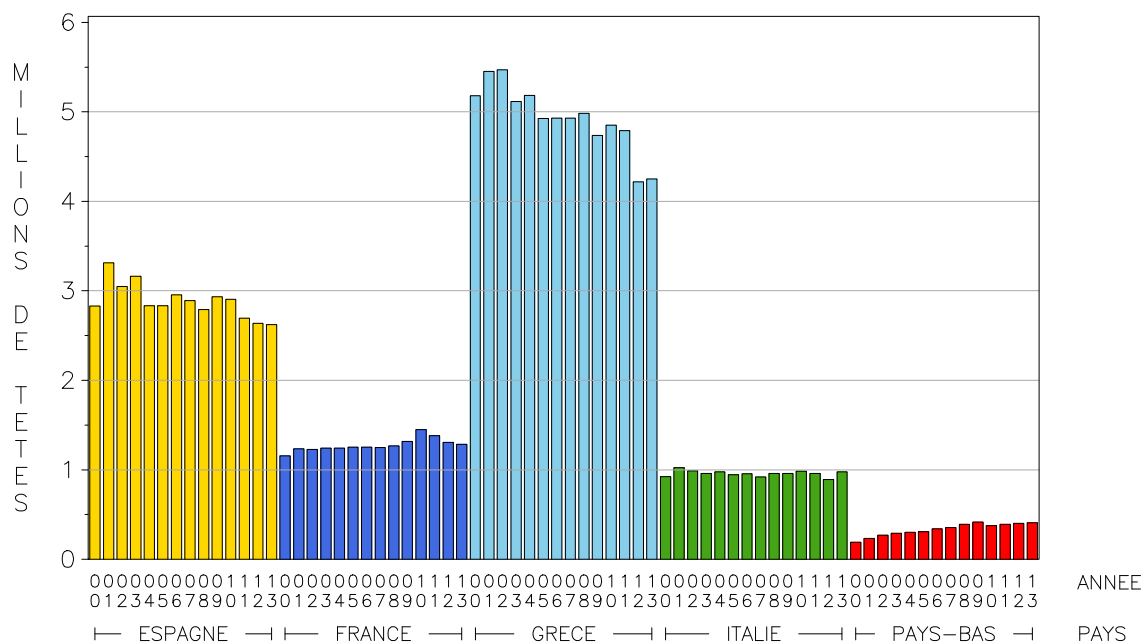
Source : FranceAgriMer d'après Eurostat

### Évolution du cheptel caprin - enquêtes de décembre -

milliers de têtes	Cheptel total		
	2012	2013	% 13/12
Belgique - Lux	30	31	4,7
Danemark	0	0	
Allemagne	162	130	-19,6
Grèce	4 219	4 250	0,7
Espagne	2 637	2 621	-0,6
France	1 306	1 283	-1,8
Irlande	0	0	
Italie	892	976	9,5
Autriche	73	72	-1,5
Pays-Bas	403	409	1,5
Portugal	404	399	-1,2
Finlande	5	6	2,1
Suède	5	5	2,1
Royaume-Uni	81	83	2,1
<b>UE à 15</b>	<b>10 217</b>	<b>10 265</b>	<b>0,5</b>
Chypre	357	327	-8,3
Pologne	271	243	-10,4
Bulgarie	294	290	-1,3
Roumanie	1 266	1 415	11,8
<b>NEM 12</b>	<b>2 122</b>	<b>2 130</b>	<b>0,4</b>
<b>UE à 27</b>	<b>12 340</b>	<b>12 395</b>	<b>0,4</b>

Source : FranceAgriMer d'après Eurostat et Commission Européenne

### Évolution du cheptel caprin dans les principaux pays producteurs – enquêtes de décembre –



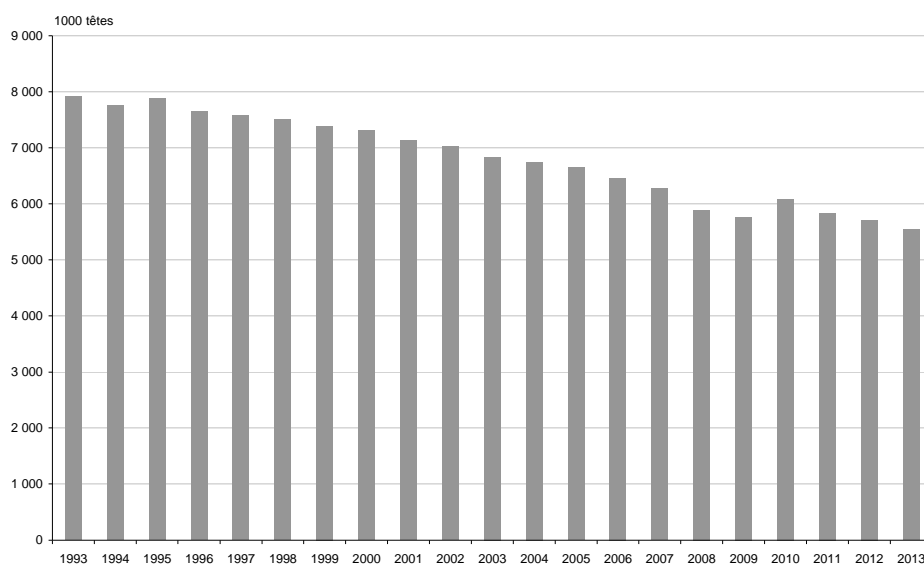
Source : FranceAgriMer d'après Eurostat

### Cheptel Ovin - Enquêtes de décembre -

1000 têtes	2008	2009	2010	2011	2012	2013	%13/12
Brebis laitières	1 271	1 307	1 324	1 298	1 291	1 239	-0,5
Brebis viande	3 894	3 740	3 981	3 811	3 714	3 630	-2,5
Total Brebis	5 165	5 046	5 305	5 109	5 005	4 869	-2,0
Agnelles saillies	723	723	782	726	709	666	-2,3
<b>Total femelles saillies</b>	<b>5 888</b>	<b>5 769</b>	<b>6 087</b>	<b>5 835</b>	<b>5 714</b>	<b>5 535</b>	<b>-2,1</b>
Agnelles non saillies	286	307	370	377	358	381	-5,0
Autres ovins	1 541	1 452	1 466	1 406	1 390	1 358	-1,2
<b>TOTAL DES OVINS</b>	<b>7 715</b>	<b>7 528</b>	<b>7 922</b>	<b>7 618</b>	<b>7 462</b>	<b>7 274</b>	<b>-2,0</b>

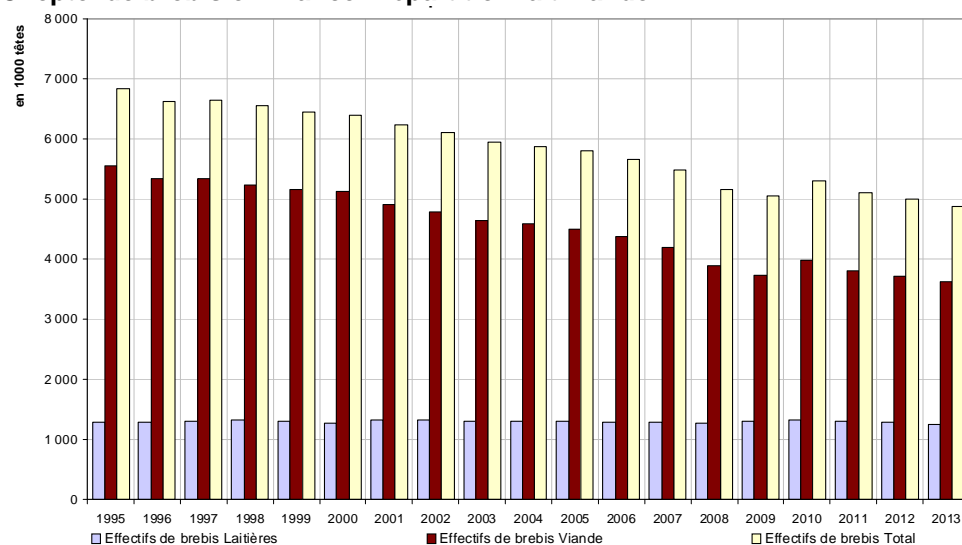
Source : FranceAgriMer d'après SSP

### Cheptel ovin : Effectifs de reproductrices en France – enquêtes de décembre –



Source : FranceAgriMer d'après SSP et Eurostat

### Cheptel de brebis en France : répartition lait viande



Source : FranceAgriMer d'après SSP

### Cheptel de reproductrices - Enquêtes de décembre -

Femelles saillies 1000 têtes	2007	2008	2009	2010	2011	2013	%13/12
Midi-Pyrénées	1 613	1 539	1 529	1 590*	1 543*	1 510,8	-0,2%
Poitou-Charentes	574	524	509	490*	448*	411,8	-5,3%
Limousin	466	423	397	386*	363*	332,9	-5,9%
Aquitaine	674	643	657	637*	610*	584,9	-2,9%
Auvergne	479	452	435	426*	412*	389,4	-2,3%
Provence Côte d'Azur	561	534	536	523*	517*	429,6	-1,0%
Autres	1 908	1 774	1 708	2 035*	1 943*	1 875,6	-5,1%
<b>TOTAL</b>	<b>6 274</b>	<b>5 888</b>	<b>5 769</b>	<b>6 087</b>	<b>5 835</b>	<b>5 535,0</b>	<b>-3,1%</b>

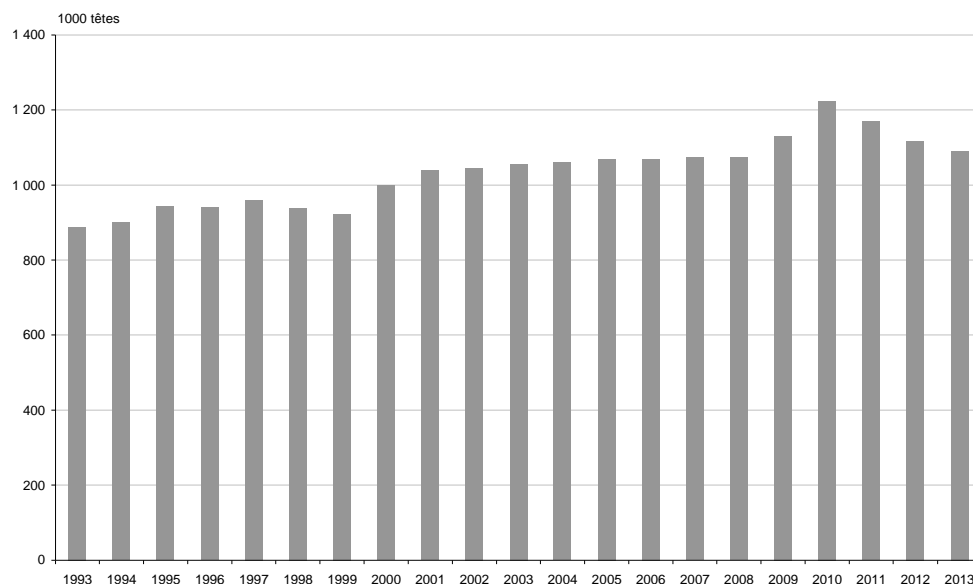
Source : FranceAgriMer d'après SSP

### Cheptel Caprin - Enquêtes de décembre -

1000 têtes	2008	2009	2010	2011	2012	2013	%13/12
Femelles saillies	1 073	1 132	1 224	1 170	1 117	1 091,0	-2,3
Autres caprins	194	186	223	211	189	191,0	1,1
<b>TOTAL Caprins</b>	<b>1 267</b>	<b>1 318</b>	<b>1 438</b>	<b>1 381</b>	<b>1 306</b>	<b>1 283,0</b>	<b>-1,8</b>

Source : FranceAgriMer d'après SSP

### Cheptel caprin : effectifs de reproductrices en France – enquêtes de décembre -



Source : FranceAgriMer d'après SSP



## Abattages d'ovins et caprins dans l'Union européenne

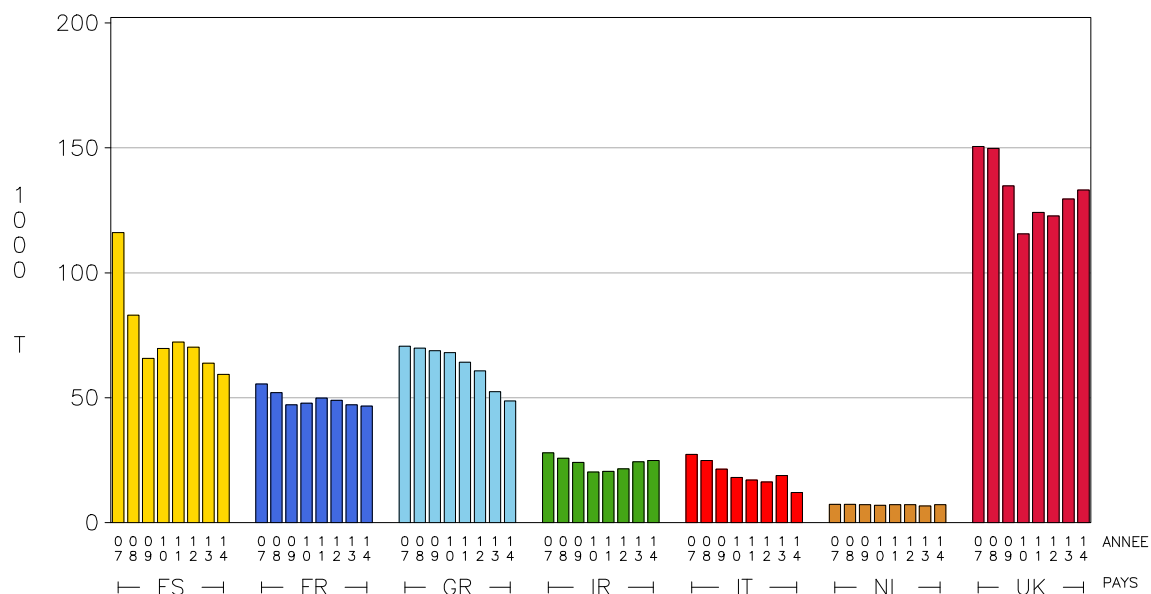
milliers de tonnes	2012	2013	nb de mois	2013	2014	% 14/13
Belgique	2,2	2,4	7	1,3	1,4	11,0
Danemark	1,7	1,6	7	0,9	0,8	-11,1
Allemagne	22,0	20,0	5	8,0	7,0	-12,5
Grèce	99,4	85,7	6	52,5	48,7	-7,3
Espagne	131,7	128,1	6	63,9	59,3	-7,1
France	89,3	86,5	7	54,4	54,0	-0,6
Irlande	53,7	57,5	7	30,0	30,8	2,8
Italie	32,2	36,6	6	18,9	12,1	-35,6
Pays-Bas	14,6	13,7	6	6,7	7,2	8,4
Autriche	8,4	8,5	7	5,0	4,7	-5,4
Portugal	10,6	10,8	7	6,3	6,2	-1,1
Finlande	0,9	0,9	7	0,4	0,5	12,9
Suède	5,0	4,9	7	2,2	2,3	5,1
Royaume-Uni	276,1	290,3	7	156,9	161,9	3,2
<b>UE à 15</b>	<b>747,7</b>	<b>747,5</b>				
Hongrie	0,2	0,3	7	0,1	0,2	52,2
Pologne	0,7	0,7	6	0,3	0,3	-2,6
Slovaquie	0,6	0,5	6	0,4	0,4	0,7
<b>UE à 27</b>	<b>761,8</b>	<b>757,0</b>				

\* : Attention : changement de base de calcul en 2009, évolution 2009/08 non significative

Source : FranceAgriMer d'après Eurostat

## Abattages d'ovins et caprins dans les principaux pays européens

CUMUL SUR 6 MOIS



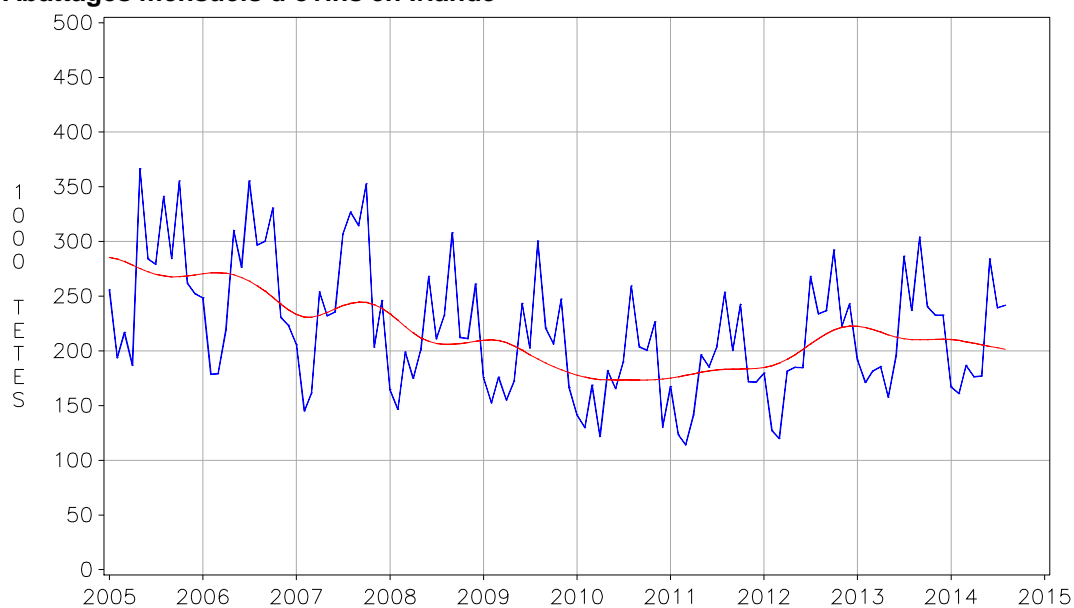
Source : FranceAgriMer d'après Eurostat

### Indicateurs d'offre au Royaume-Uni et en Irlande

1000 têtes	2013	%13/12	nb de mois	2013	2014	%14/13
RU - abattages	14 509	5,6	7	7 796	7 827	0,4
IRLANDE - abattages	2 616	5,8	8	1 607	1 633	1,7

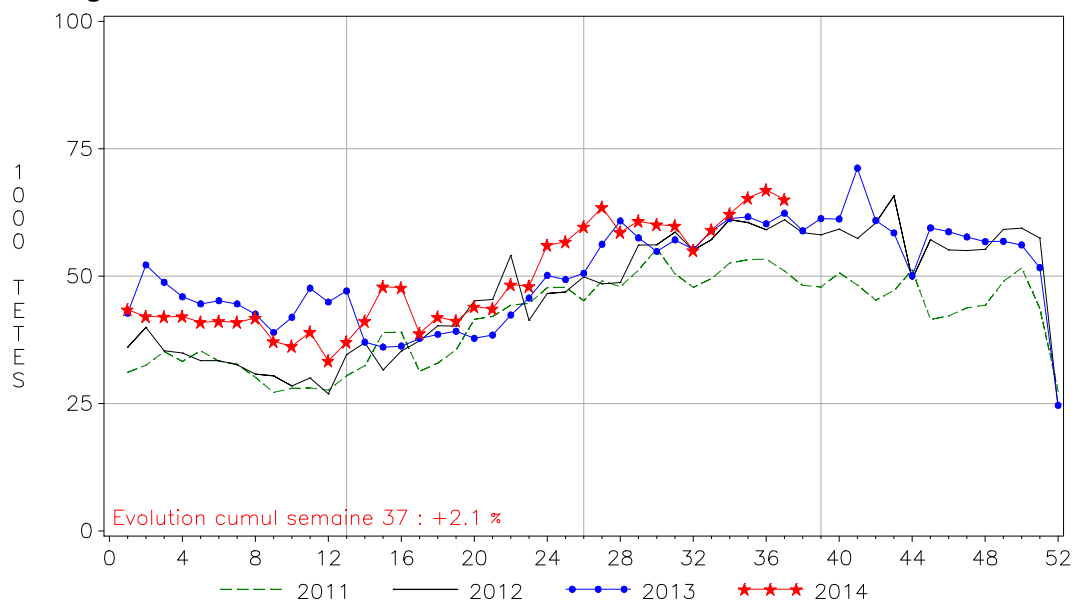
Source : FranceAgriMer d'après An Bord Bia

### Abattages mensuels d'ovins en Irlande



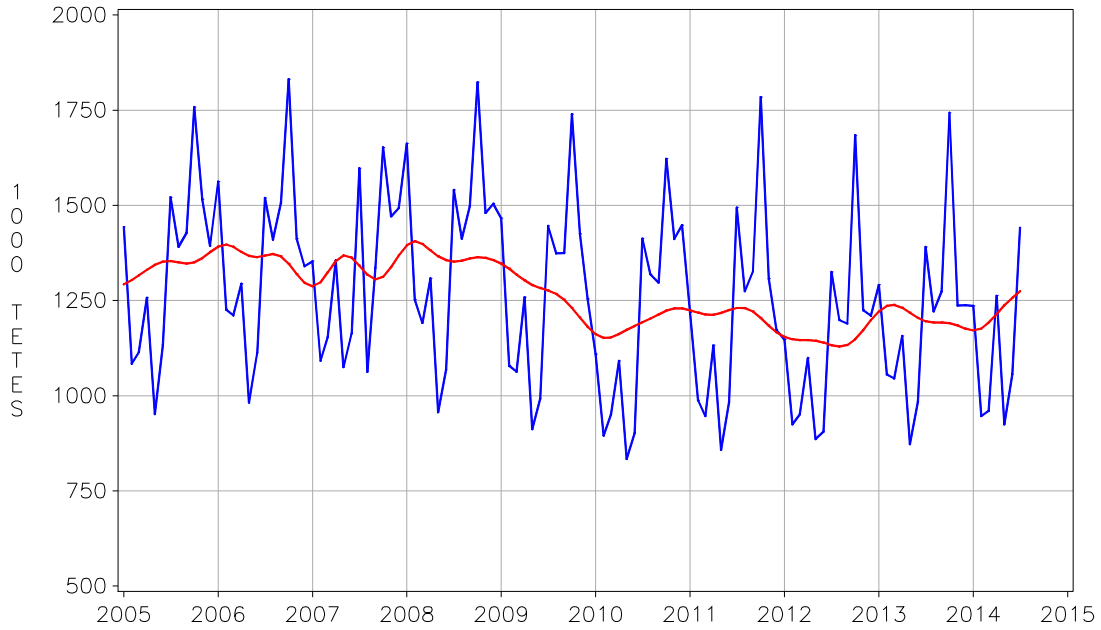
Source : FranceAgriMer d'après An Bord Bia

### Abattages hebdomadaires d'ovins en Irlande



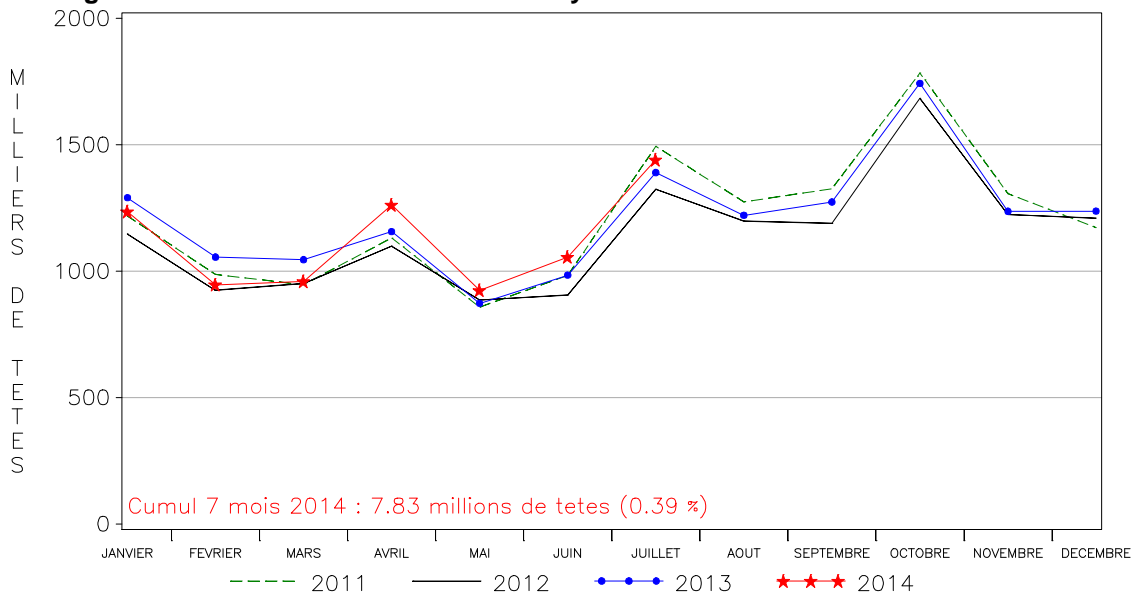
Source : FranceAgriMer d'après An Bord Bia

### Abattages mensuels d'ovins au Royaume-Uni



Source : FranceAgriMer d'après An Bord Bia

### Abattages mensuels contrôlés d'ovins au Royaume-Uni



Source : FranceAgriMer d'après An Bord Bia

### Abattages contrôlés d'ovins & caprins

Données CVJA			Mois de juillet			Cumul 7 mois		
	2013	% 13/12	2013	2014	% 14/13	2013	2014	% 14/13
<b>1 000 têtes</b>	<b>5 023,6</b>	<b>-2,9</b>	<b>406,2</b>	<b>393,5</b>	<b>-3,1</b>	<b>3 254,2</b>	<b>3 192,8</b>	<b>-1,9</b>
agneaux	3 681,6	-2,9	332,3	324,2	-2,4	2 344,8	2 339,4	-0,2
ovins de réforme	563,0	0,7	59,8	56,9	-4,8	337,4	333,2	-1,2
caprins	779,0	-5,4	14,2	12,4	-12,4	572,1	520,3	-9,1
<b>1 000 tec</b>	<b>86,7</b>	<b>-3,8</b>	<b>7,8</b>	<b>7,7</b>	<b>-1,4</b>	<b>54,9</b>	<b>54,4</b>	<b>-1,0</b>
agneaux	65,8	-3,6	6,0	5,9	-0,8	41,8	41,5	-0,5
ovins de réforme	14,5	-0,7	1,6	1,5	-2,9	8,7	8,7	0,0
caprins	6,4	-11,2	0,2	0,2	-7,3	4,5	4,2	-7,3

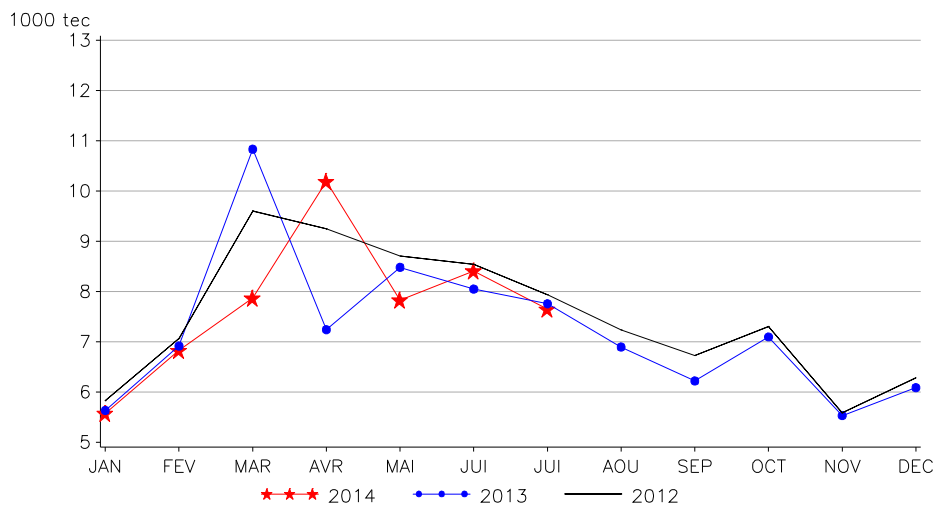
Source : FranceAgriMer d'après SSP

### Production contrôlée d'ovins & caprins

Données CVJA			Mois de juillet			Cumul 7 mois		
	2013	% 13/12	2013	2014	% 14/13	2013	2014	% 14/13
1 000 têtes	5 275,3	2,4	362,6	375,7	3,6	3 308,4	3 205,4	-3,1

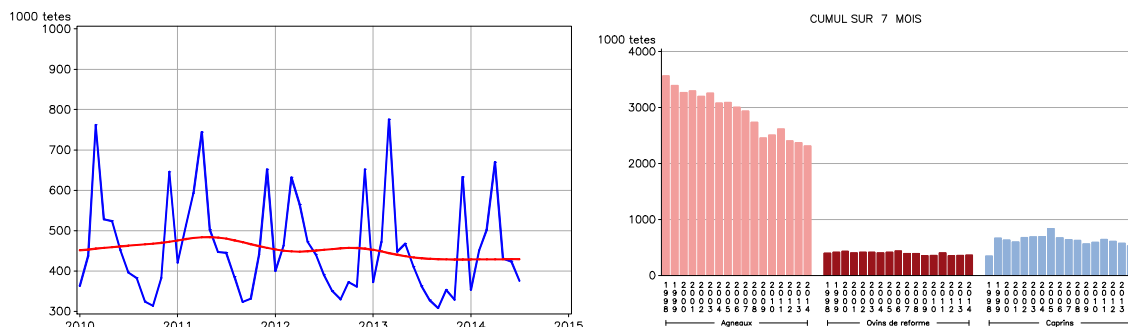
Source : FranceAgriMer d'après SSP et Douanes

### Abattages contrôlés d'ovins-caprins en France C.V.J.A.



Source : FranceAgriMer d'après SSP

### Production ovine et caprine indigène contrôlée



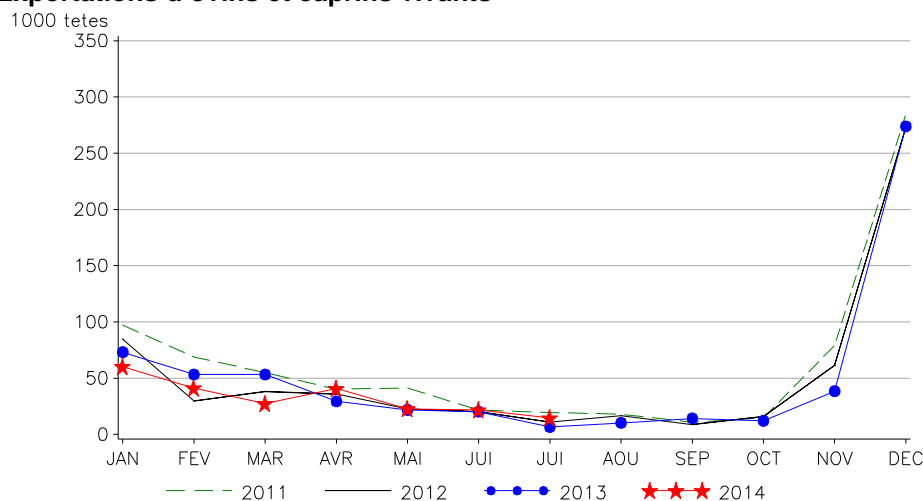
Source : FranceAgriMer d'après SSP et Douanes

## France : les échanges en animaux vivants

milliers de têtes	2013	%13/12	Mois de Juillet			Cumul 7 mois		
			2013	2014	%14/13	2013	2014	%14/13
<b>Exportations</b>	<b>604,9</b>	<b>- 3,2</b>	<b>6,6</b>	<b>14,6</b>	<b>+ 121,5</b>	<b>257,6</b>	<b>228,6</b>	<b>- 11,2</b>
<b>vers l'Union</b>	567,0	-6,3	6,6	12,3	+ 86,7	225,9	194,9	- 13,7
dt Italie	165,0	-10,7	5,0	7,6	+ 53,0	77,2	55,1	- 28,6
dt Espagne	391,5	-4,6	1,0	2,7	+ 165,6	144,7	131,4	- 9,2
<b>Importations</b>	<b>373,3</b>	<b>+ 1,9</b>	<b>50,3</b>	<b>32,5</b>	<b>- 35,4</b>	<b>203,3</b>	<b>216,1</b>	<b>+ 6,3</b>
<b>de l'Union</b>	373,3	+ 1,9	50,3	32,4	- 35,4	203,3	216,0	+ 6,2
dt Royaume-Uni	27,1	+ 360,6	4,6	4,0	- 14,2	7,4	6,0	- 19,1
dt Pays-Bas	48,7	- 9,9	4,0	2,5	- 36,4	17,6	21,5	+ 21,9
dt Belgique	1,6	+ 9,9	0,0	0,0		0,9	0,9	+ 5,3
dt Espagne	248,0	+ 10,9	29,8	15,8	- 47,0	150,8	155,2	+ 2,9
dt Irlande	6,8	- 15,1	1,3	0,8	- 34,5	2,0	0,8	- 58,8
dt Hongrie	3,5	- 0,0	0,5	4,2	+ 741,0	2,8	10,4	+ 264,7
dt Roumanie	21,9	- 5,7	8,7	4,9	- 43,9	16,9	16,9	- 0,4
<b>des Pays Tiers</b>	0,0		<b>0,0</b>	<b>0,0</b>		<b>0,0</b>	<b>0,0</b>	
<b>SOLDE</b>	<b>231,6</b>		<b>-43,7</b>	<b>-17,9</b>		<b>54,2</b>	<b>12,6</b>	

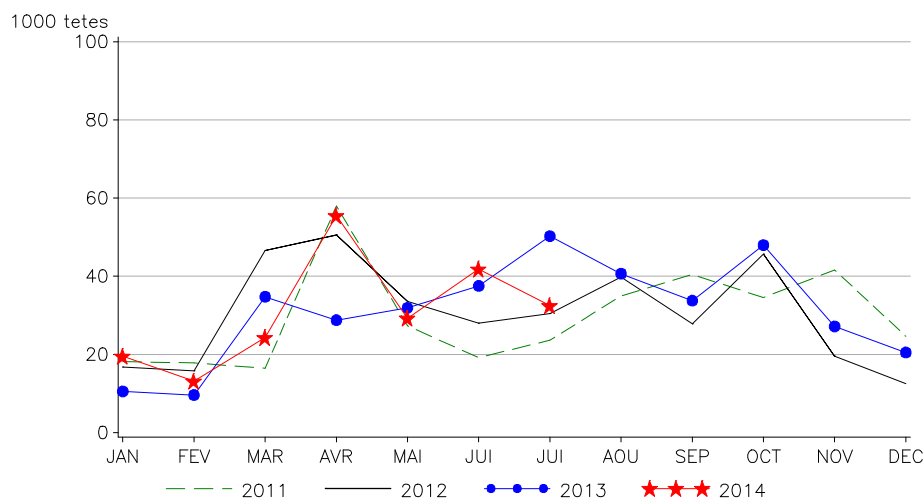
Source : FranceAgriMer d'après Douanes

## Exportations d'ovins et caprins vivants



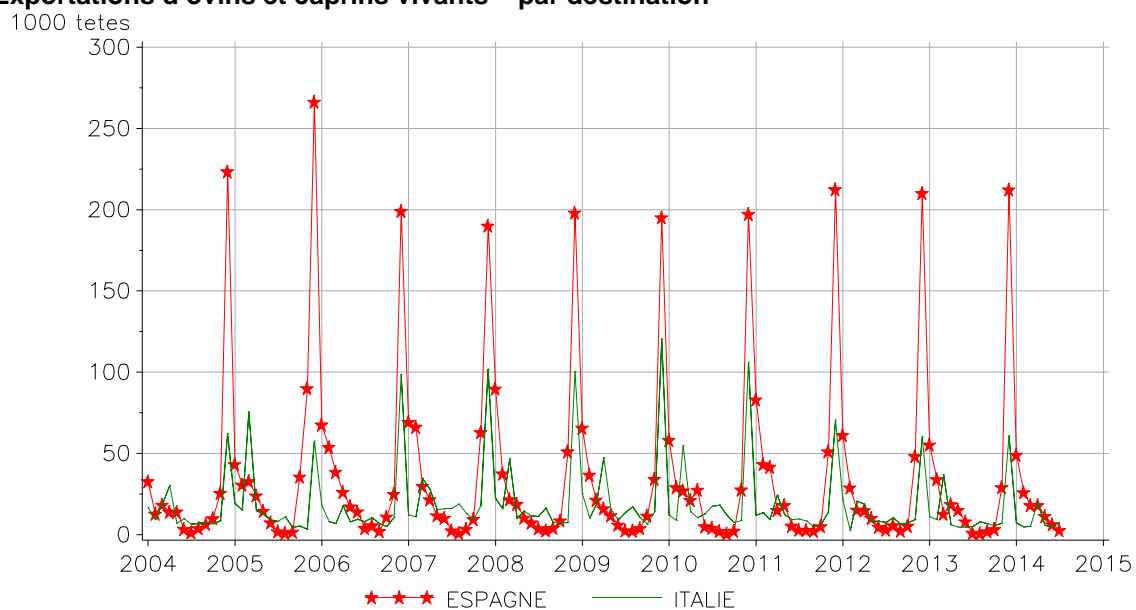
Source : FranceAgriMer d'après Douanes

## Importations d'ovins et caprins vivants



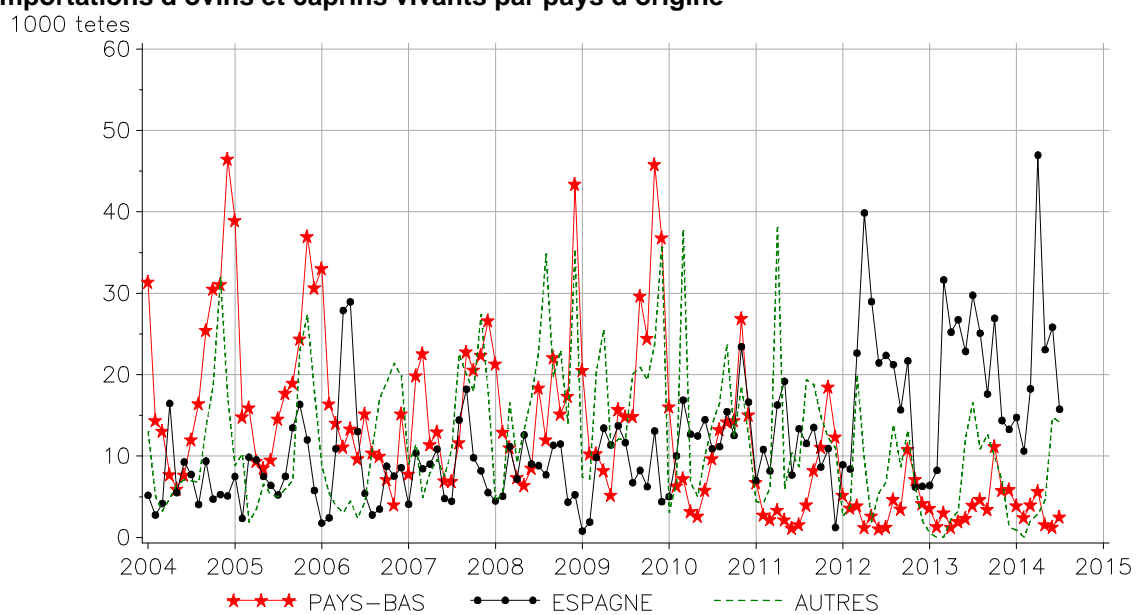
Source : FranceAgriMer d'après Douanes

### Exportations d'ovins et caprins vivants – par destination



Source : FranceAgriMer d'après Douanes

### Importations d'ovins et caprins vivants par pays d'origine



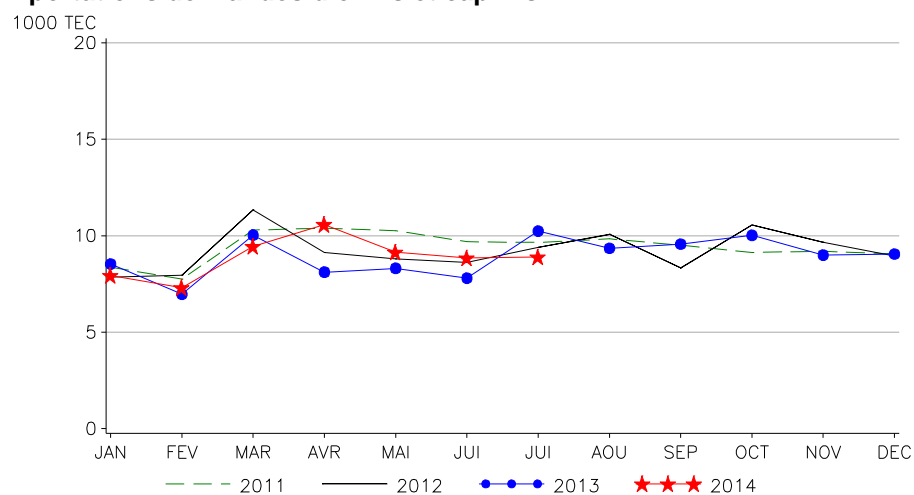
Source : FranceAgriMer d'après Douanes

## France : les échanges en viandes

milliers de tec	2013	%13/12	Mois de Juillet			Cumul 7 mois		
			2013	2014	%14/13	2013	2014	%14/13
<b>Exportations</b>	<b>9,9</b>	<b>- 8,1</b>	<b>0,9</b>	<b>0,9</b>	<b>+ 0,0</b>	<b>6,2</b>	<b>6,5</b>	<b>+ 6,2</b>
<b>vers l'Union</b>	9,0	- 7,8	0,9	0,9	- 1,0	5,7	6,0	+ 5,1
dt Italie	3,5	- 8,5	0,4	0,4	+ 15,2	2,2	2,3	+ 7,1
dt UEBL	1,7	+ 7,9	0,1	0,1	- 22,0	1,0	0,9	- 8,1
dt Royaume Uni	1,3	- 45,0	0,2	0,1	- 27,3	0,9	0,9	- 0,8
<b>Importations</b>	<b>107,0</b>	<b>- 3,4</b>	<b>10,2</b>	<b>8,9</b>	<b>- 13,1</b>	<b>60,0</b>	<b>61,8</b>	<b>+ 3,1</b>
<b>de l'Union</b>	85,9	- 3,1	8,4	7,0	- 16,6	47,8	47,2	- 1,3
dt Royaume-Uni	45,6	+ 0,6	4,6	3,9	- 14,2	24,5	23,1	- 5,6
dt Irlande	19,9	- 5,8	2,2	2,0	- 6,2	10,3	10,8	+ 4,7
dt Pays-Bas	1,7	+ 4,1	0,1	0,1	- 38,5	0,9	0,8	- 18,0
<b>des Pays Tiers</b>	21,1	- 4,3	1,8	1,9	+ 3,2	12,2	14,6	+ 20,0
dt N. Zélande	17,7	- 9,0	1,5	1,7	+ 14,7	10,8	12,4	+ 14,0
dt Australie	1,7	+ 20,9	0,1	0,0	- 55,8	0,5	1,1	+ 125,5
<b>SOLDE</b>	<b>-97,1</b>	<b>- 2,8</b>	<b>-9,3</b>	<b>-8,0</b>		<b>-53,8</b>	<b>-55,3</b>	

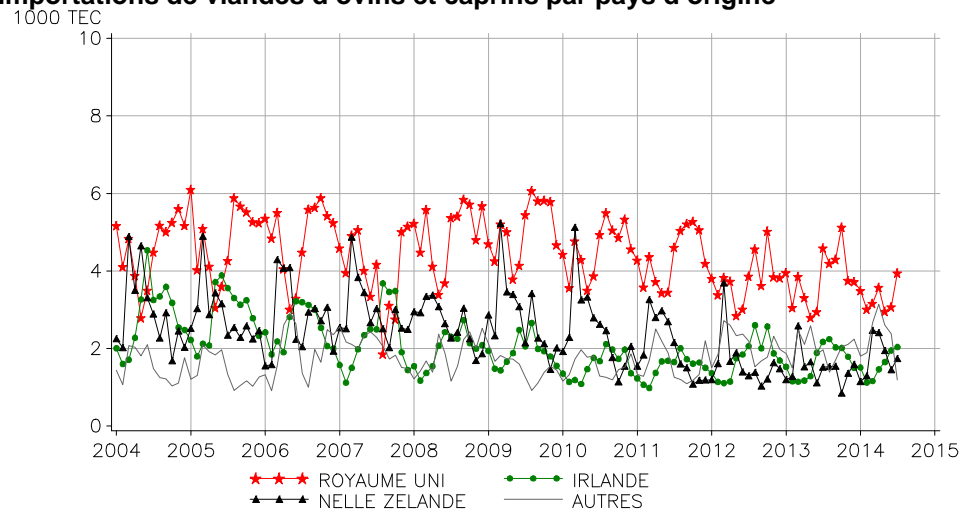
Source : FranceAgriMer d'après Douanes

## Importations de viandes d'ovins et caprins



Source : FranceAgriMer d'après Douanes

## Importations de viandes d'ovins et caprins par pays d'origine



Source : FranceAgriMer d'après Douanes

## Bilan des échanges en valeur

millions d'euros	2013	%13/12	Mois de Juillet			Cumul 7 mois		
			2013	2014	%14/13	2013	2014	%14/13
<b>Exportations</b>	<b>89,9</b>	<b>- 5,9</b>	<b>5,4</b>	<b>6,2</b>	<b>+ 14,1</b>	<b>50,6</b>	<b>53,0</b>	<b>+ 4,7</b>
vers UE	79,2	- 8,7	4,9	5,5	+ 12,3	42,7	45,4	+ 6,4
vers Pays Tiers	10,7	+ 22,1	0,5	0,7	+ 31,2	7,9	7,5	- 4,3
<b>dont</b>								
Vif	36,1	- 6,0	1,3	1,7	+ 31,8	17,1	15,9	- 7,0
Viandes	53,7	- 5,8	4,1	4,5	+ 8,4	33,5	37,1	+ 10,8
- fraîches	25,5	- 43,9	1,3	1,6	+ 21,3	16,0	18,7	+ 17,0
- congelées	11,9	+ 3,0	1,0	0,8	- 27,5	7,6	7,1	- 6,9
- conserves	0,9		0,1	0,2	+ 0,0	0,4	1,0	+ 0,0
<b>Importations</b>	<b>535,8</b>	<b>- 4,1</b>	<b>56,3</b>	<b>48,5</b>	<b>- 13,9</b>	<b>302,8</b>	<b>338,3</b>	<b>+ 11,7</b>
de UE	423,9	- 12,7	47,6	37,7	- 20,8	239,8	255,8	+ 6,7
des Pays Tiers	111,9	+ 53,0	8,8	10,8	+ 23,7	63,0	82,5	+ 31,0
<b>dont</b>								
Vif	32,2	+ 3,9	4,2	2,6	- 39,3	15,6	17,2	+ 10,1
Viandes	503,6	- 4,6	52,1	45,9	- 11,9	287,2	321,1	+ 11,8
- fraîches	68,7	- 84,0	4,2	4,6	+ 10,3	35,4	45,4	+ 28,1
- congelées	87,9	- 10,1	9,0	10,5	+ 16,3	52,1	68,4	+ 31,3
- conserves	0,3		0,0	0,0	+ 0,0	0,1	0,2	+ 0,0
<b>SOLDE</b>	<b>-445,9</b>		<b>-50,9</b>	<b>-42,3</b>		<b>-252,2</b>	<b>-285,4</b>	
avec UE	-344,7		-42,7	-32,1		-197,1	-210,4	
avec Pays Tiers	-101,2		-8,3	-10,2		-55,1	-75,0	
<b>dont</b>								
Vif	4,0		-2,9	-0,8		1,5	-1,3	
Viandes	-449,9		-48,0	-41,5		-253,7	-284,0	
- fraîches	-43,2		-2,9	-3,0		-19,4	-26,6	
- congelées	-76,0		-8,0	-9,7		-44,5	-61,3	
- conserves	0,6		0,1	0,2		0,3	0,7	

Source : FranceAgriMer d'après Douanes



### Prix à la production des agneaux lourds dans l'Union européenne

Euros/100 kg net	2013	%13/12	Mois d'aout			Moyenne du 01/01 au 14/09/14		
			2013	2014	% 14/13	2013	2014	% 14/13
Allemagne	509,5	-0,7	526,2	523,8	-0,5	509,1	520,9	2,3
France	623,3	0,8	654,0	619,3	-5,3	613,1	630,5	2,8
Irlande	438,9	-1,8	424,7	413,4	-2,7	450,4	467,6	3,8
Pays-Bas	504,1	-6,9	540,6	555,8	2,8	510,7	530,8	3,9
Royaume-Uni	489,0	-2,8	485,3	470,3	-3,1	498,6	534,6	7,2
Autriche	528,7	0,2	522,8	509,0	-2,6	527,2	525,0	-0,4
Suède	483,3	7,6	507,4	481,8	-5,1	516,8	519,1	0,4
Espagne	463,5	-9,5	513,8	500,5	-2,6	450,8	476,0	5,6
Pologne	365,6	-7,8	367,7	369,9	0,6	363,7	379,0	4,2
<b>Moyenne UE 27</b>	<b>487,2</b>	<b>-2,6</b>	<b>494,8</b>	<b>478,8</b>	<b>-3,2</b>	<b>491,0</b>	<b>517,3</b>	<b>5,4</b>

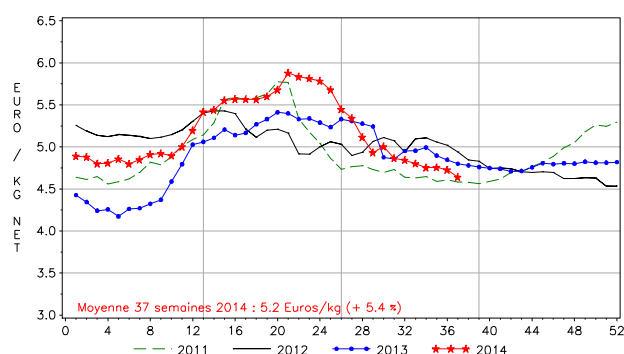
Source : FranceAgriMer d'après Commission Européenne

### Prix à la production des agneaux légers dans l'Union européenne

Euros/100 kg net	2013	%13/12	Mois d'aout			Moyenne du 01/01 au 14/09/14		
			2013	2014	% 14/13	2013	2014	% 14/13
Grèce	503,8	-3,5	551,0	523,6	-5,0	494,3	489,2	-1,0
Espagne	684,7	-3,6	762,7	652,4	-14,5	681,7	647,7	-5,0
Italie	635,6	5,4	639,5	635,3	-0,7	609,1	601,6	-1,2
Portugal	435,8	-0,1	429,0	446,0	4,0	425,1	455,2	7,1
Chypre	,	,	,	,	,	,	,	,
Hongrie	584,2	-7,5	620,0	591,8	-4,5	567,0	576,3	1,6
<b>Moyenne UE 27</b>	<b>580,8</b>	<b>-3,1</b>	<b>628,2</b>	<b>581,8</b>	<b>-7,4</b>	<b>572,1</b>	<b>561,6</b>	<b>-1,9</b>

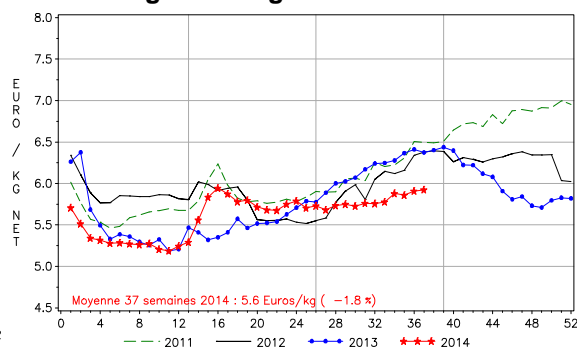
Source : FranceAgriMer d'après Commission Européenne

### Prix des agneaux lourds dans l'UE28



Source : FranceAgriMer d'après Commission Européenne

### Prix des agneaux légers dans l'UE 28



Source : FranceAgriMer d'après Commission Européenne

## France : cotation de référence

euros / kg			Mois d'août			Moyenne du 01/01 au 14/09		
	2013	% 13/12	2013	2014	% 14/13	2013	2014	% 14/13
PMP des Agneaux	6,24	0,9	6,54	6,19	-5,3	6,13	6,30	+ 2,8
Agneaux de métropole à Rungis	6,12	-4,7	5,81	5,48	-5,7	6,25	6,21	- 0,6

Source : FranceAgriMer

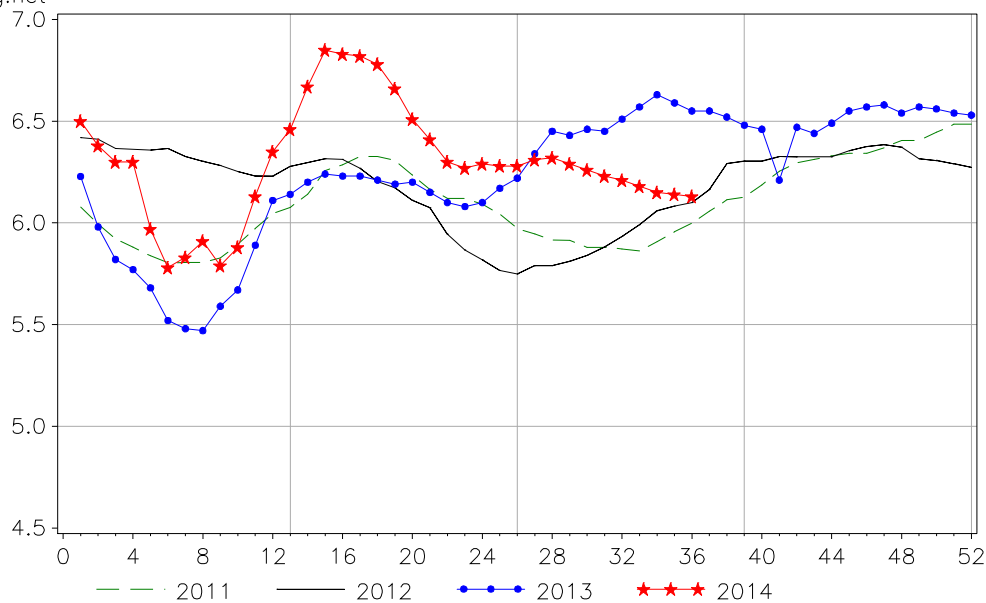
## France : prix à l'importation des carcasses fraîches d'agneaux

euros / kg			Mois de Juillet			Cumul 7 mois		
	2013	%13/12	2013	2014	%14/13	2013	2014	%14/13
<b>Total import</b>	4,75	- 2,0	5,33	5,14	- 3,6	4,93	5,36	+ 8,8
dt Royaume-Uni	4,70	- 2,0	5,24	5,06	- 3,4	4,92	5,31	+ 8,0
dt Irlande	4,93	- 2,7	5,60	5,21	- 7,0	5,14	5,71	+ 11,2

Source : FranceAgriMer d'après Eurostat

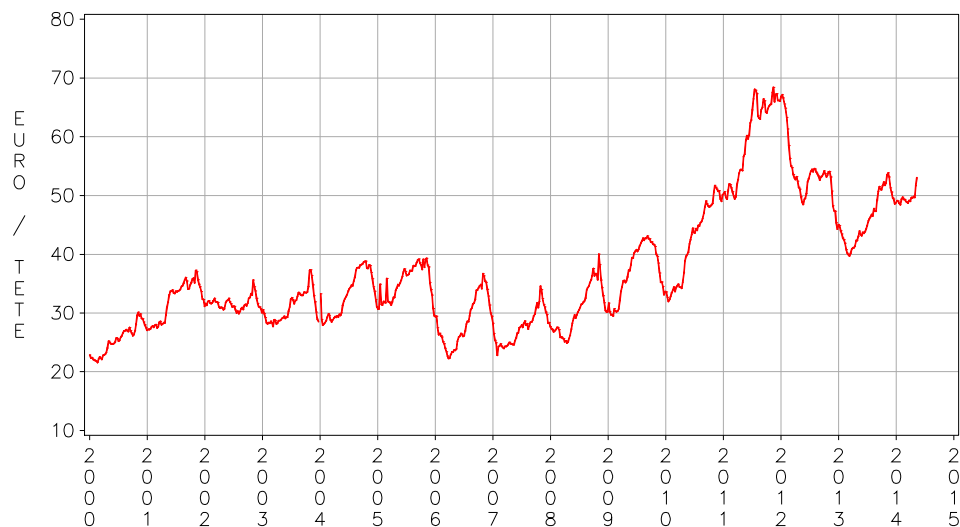
## Prix moyen pondéré des agneaux de boucherie

Euros / kg.net



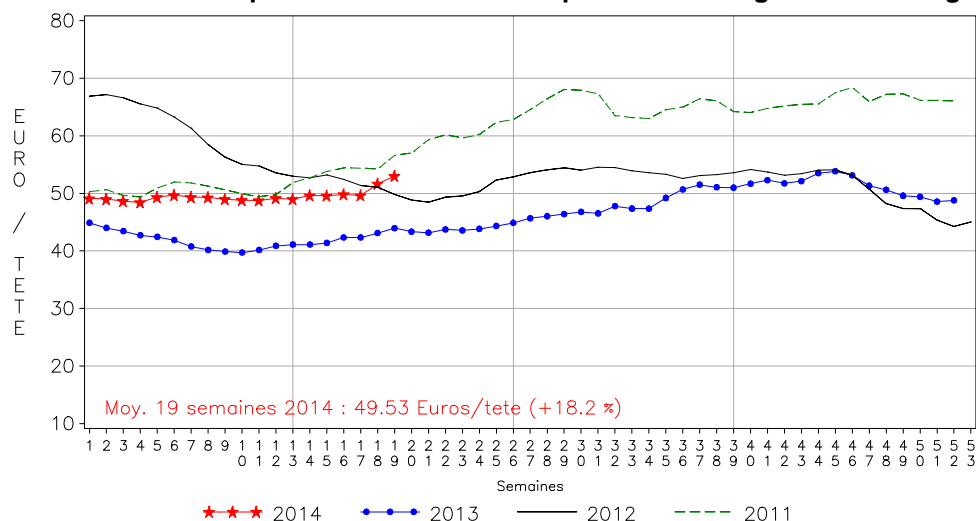
Source : FranceAgriMer

### Nouvelle-Zélande : prix à l'exportation des agneaux de 15 kg



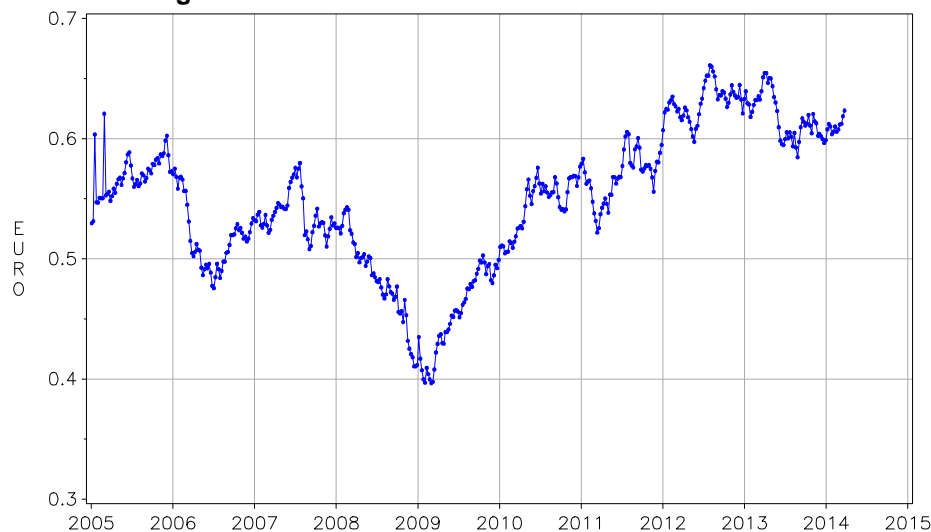
Source : FranceAgriMer d'après sources nationales et BCE

### Nouvelle-Zélande : prix hebdomadaire à l'exportation des agneaux de 15 kg



Source : FranceAgriMer d'après sources nationales et BCE

### Taux de change hebdomadaire du dollar néo-zélandais en euro



Source : FranceAgriMer d'après BCE

