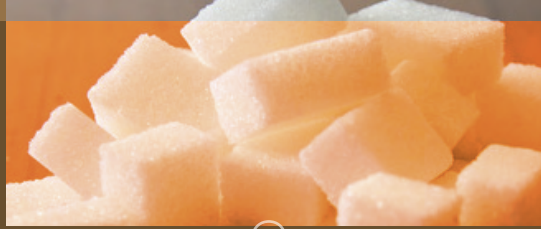


> Sucre

Conjoncture

> campagne 2013/14

> novembre 2014 - n°523



FranceAgriMer
Marché du sucre

Statistiques d'août 2014



FranceAgriMer

ÉTABLISSEMENT NATIONAL
DES PRODUITS DE L'AGRICULTURE ET DE LA MER

Bulletin N° 523

Novembre 2014

Bulletin n° 523

Novembre 2014

Statistiques d'août 2014

SOMMAIRE

I – La situation mondiale

Faits et chiffres – octobre / novembre 2014	4
Spot et terme proche à Londres et à New York en moyenne mensuelle (09/2003 à 10/2014)..	10
Evolution des cours et prime de blanc depuis novembre 2013	11
Cours mondiaux sur les marchés de Londres et New York :	
.Termes : Moyennes mensuelles et évolution quotidienne – octobre 2014.....	12
Marché à terme de New York :	
. Evolution du nombre de lots échangés et part des opérateurs non commerciaux	14
Evolution de la production et de la consommation mondiale de sucre.....	15

II- La situation communautaire

Actualité communautaire – octobre / novembre 2014	17
Règlements votés en comités de gestion – octobre / novembre 2014	18
Bilans communautaires sucre 2011/12 à 2014/15	21
Surfaces betteravières et rendements de l'UE de 1996/97 à 2014/15	22
Quotas 2007/08 à 2014/15	23
Production de sucre dans l'UE de 2012/13 à 2014/15	24
Prix moyens du sucre blanc communautaire jusqu'en août 2014	25

III – La situation française

Bilans français, 2011/12, 2012/13 et 2013/14	30
Diagramme prévisionnel de gestion de la campagne 2013/14.....	31
Bilans mensuels, estimation des ventes pour la consommation intérieure - Campagne 2013/14 - situation au 31 août 2014.	32
Consommation intérieure : Evolution des ventes jusqu'en août 2014.....	33
Consommation intérieure : Ventes, en cumul mobile, jusqu'en août 2014.....	34
Etat des stocks de sucre détenus en France par les fabricants – Campagne 2012/13 et 2013/14	35

IV – La situation des DOM

Bilans 2011/12, 2012/13 et 2013/14 (provisoire)	37
Production 2011/12, 2012/13 et 2013/14.....	38
Exportations de sucre des DOM (Antilles et Réunion) par destination	39
Importations de sucre des DOM (Antilles et Réunion) par origine	40
Exportations mensuelles de sucre par nature (NC)	41
Importations mensuelles de sucre par nature (NC)	42

V – Les échanges de sucre en l'état

Echanges intra-communautaires de la France :

. Importations en provenance des pays de l'UE jusqu'en août 2014.....	44
. Exportations vers les pays de l'UE jusqu'en août 2014	45

Echanges de la France avec les pays tiers

. Importations par pays d'origine jusqu'en août 2014 (campagne 2013/14)	46
. Importations par pays d'origine de 2010/11 à 2012/13	47
. Exportations par pays de destination jusqu'en août 2014 (campagne 2013/14).....	48
. Exportations par pays de destination de 2010/11 à 2012/13	52

Certificats délivrés en France pour l'exportation de sucre.....	56
---	----

VI – Les échanges français de produits sucrés

- Produits sucrés :

. Importations en provenance de l'UE et des pays tiers - août 2014	58
. Exportations vers l'UE et les pays tiers - août 2014	59

- Sucre incorporé (évaluation) :

. Importations en provenance de l'UE et des pays tiers - août 2014	60
. Exportations vers l'UE et les pays tiers - août 2014	61
. Solde des échanges - août 2014	62

VII – Les échanges français de mélasses

- Bilan des échanges avec l'UE et les pays tiers jusqu'en août 2014	64
- Importations en provenance des pays de l'UE jusqu'en août 2014	65
- Exportations vers les pays de l'UE jusqu'en août 2014	66

VIII – Production et écoulement d'alcool éthylique

- Faits et Chiffres – octobre 2014	68
- Evolution comparée des cours du sucre, de l'éthanol (Brésil) et du pétrole (mondial)	71
- Bilans alcool éthylique UE – 2010, 2011, 2012 et 2013.....	72
- Production 2013 : Répartition par Etat membre et par matière première (provisoire).....	73
- Utilisation 2013 : Répartition par Etat membre et par utilisation	74
- Importations de l'UE par pays d'origine de 2007 à 2013.....	75
- Production, utilisations et importations de l'UE - Evolution depuis 2004	76
- Bilans d'alcool éthylique France – 2011, 2012 et 2013.....	78
- Production d'alcool éthylique en France – 2014 (janvier-juin)	79
- Ecoulement d'alcool éthylique en France – 2014 (janvier-juin)	80
- Importations et exportations d'alcool éthylique en France - février 2008 à août 2014.....	81

I – La situation mondiale

Faits et chiffres Faits et chiffres ¹

Octobre-Novembre 2014

Monde

Météo :

La possibilité de l'arrivée du phénomène El Niño a été réduite à 58 %. Si le phénomène se concrétise, il devrait s'établir dans l'hémisphère nord et durer jusqu'au printemps.

F.O.licht : Première estimation du bilan sucrier 2014/15

Dans sa première estimation du bilan sucrier mondial 2014/15, **F.O.Licht** indique que dans un contexte global de faiblesse des cours du sucre, principalement lié à l'insuffisance d'une demande à grande échelle, de nombreux pays ayant déjà reconstitué leurs stocks, la période de surproduction du marché pourrait prendre fin en 2014/15. L'analyste prévoit pour cette campagne un déficit de 0,6 Mt, qui ferait suite à un excédent 2013/14 revu à la hausse, et désormais estimé à 4,7 Mt. La production mondiale de sucre s'élèverait à 178,7 Mt, pour la campagne 2014/15, contre 181,4 Mt en 2013/14, mais encore supérieure de 1,9 Mt à la consommation apparente, si l'on ne tient pas compte d'un biais statistique (différence entre les exportations et les importations de 2,5 Mt). En revanche, si l'on réintègre cette différence dans la consommation, la production 2014/15 serait inférieure de 0,6 Mt à la consommation.

Selon F.O.Licht, la production de sucre de l'UE progresserait de 1,6 Mt à 18,6 Mt (exprimés en valeur brut), après deux années consécutives de repli, grâce à des conditions climatiques très favorables, qui laissent présager des rendements record. En Afrique, la production de sucre passerait de 11,5 Mt en 2013/14 à 12 Mt en 2014/15, à la faveur, notamment, de l'expansion observée en Éthiopie (où la production passerait de 355 000 t à 500 000 t) et au Soudan. La production du continent africain augmenterait en raison d'investissements significatifs dans certains pays soucieux d'accroître leur taux d'autosuffisance et de capitaliser sur leur accès préférentiel au marché européen. Aux États-Unis, la production de sucre augmenterait légèrement pour s'établir à 7,7 Mt, tandis qu'à Cuba, l'industrie sucrière continuerait d'échouer à atteindre ses objectifs en 2014/15 et la production ne devrait pas y excéder 1,8 Mt. Au Brésil, la production sucrière totale 2014/15, en termes de valeur brut, sur une base octobre/septembre, pourrait reculer à 36 Mt, à comparer aux 39,7 Mt de 2013/14. En Asie, bien que plusieurs pays producteurs importants s'attendent à un recul de leur production, l'offre cumulée du continent représenterait encore le 3ème volume le plus élevé jamais enregistré. En Inde, où les tensions pérennes s'accroissent entre

les fabricants, les planteurs et le gouvernement et retardent le lancement de la nouvelle campagne, F.O.Licht prévoit une augmentation de la production de sucre qui passerait de 26,5 Mt en 2013/14 à 27 Mt tel quel cette année (24,8 Mt, valeur blanc). Malgré l'ampleur des arriérés de paiement accumulés l'an dernier, les prix de la canne continuent d'assurer aux planteurs de meilleurs revenus que ceux des cultures concurrentes et 2014/15 constituerait la 5ème campagne consécutive lors de laquelle la production indienne de sucre dépasserait la demande. La Thaïlande, qui a réalisé une production record de 11,6 Mt en 2013/14, enregistrerait cette année un recul, à 10,5 Mt, en raison de la sécheresse qui a frappé les zones cannières clés. Par ailleurs, F.O.Licht anticipe pour 2014/15 un taux de croissance de la consommation mondiale de sucre de 1%, le volume total étant évalué à 176,8 Mt (+1,7 Mt par rapport à l'an dernier). Cette estimation, que l'analyste lui-même juge conservatrice, pourrait être corrigée à la hausse ultérieurement. Le disponible exportable (production - consommation) représenterait 49,9 Mt, à rapprocher des 53,4 Mt de l'an dernier et du record de 56,6 Mt de 2012/13. Le disponible exportable du Brésil s'inscrirait en forte baisse, à 23,3 Mt, contre environ 27 Mt en 2013/14, la production sucrière du pays étant attendue en net repli, sans amélioration en vue pour 2015/16. En Chine, pour 2014/15, F.O.Licht anticipe provisoirement un volume d'importations de 2,5 Mt, les achats hors quota n'ayant plus de justification économique. Le ratio mondial stocks/consommation resterait à un niveau confortable (43,4 %). Au total, la production sucrière mondiale 2014/15 diminuerait pour la deuxième campagne consécutive, tandis que la consommation continuerait d'augmenter modestement. En conséquence, le marché mondial connaîtrait son premier déficit statistique depuis 2009/10, mais il faut du temps avant qu'un basculement du bilan mondial se reflète dans les flux d'échanges. Les réserves de sucre accumulées au cours des 4 campagnes précédentes de surplus vont probablement empêcher toute hausse brutale des cours. Toutefois, de nombreux pays à travers le monde vendent leur sucre à des prix inférieurs aux coûts de production, une situation insoutenable sur le long terme, qui risque d'affecter davantage la production lors des prochaines années.

Contrairement aux autres analystes, (F.O.Licht, Kingman), qui prévoient un déficit pour la campagne 2014/15, l'organisation internationale du sucre (*International Sugar Organization – ISO*) annonce une campagne proche de l'équilibre. L'ISO a revu son estimation de l'excédent sucrier 2014/15 en baisse de 1,3 Mt (août) à 473 000 tonnes en novembre. Cette modification résulte d'une production mondiale revue égale-

ment en baisse alors que la consommation mondiale continue de croître de 1,95 % par an. La production mondiale est estimée à 182,9 Mt et la consommation à 182,4 Mt. L'ISO a par ailleurs donné une première estimation du déficit pour 2015/16 qu'il évalue entre 2 Mt et 2,5 Mt (*ISO Quaterly Market Outlook novembre 2014*)

Australie

Prévision de récolte 2014/15 :

L'agence gouvernementale Abares, prévoit une augmentation de la production de sucre de 5 % à 4,6 Mt, valeur brut, en 2014/15, en raison d'une hausse de 3 % des rendements en sucre et d'une hausse de 2 % de la superficie récoltée. Selon une étude de l'ISO la production de sucre de l'Australie devrait continuer à se développer et pourrait atteindre 5,5 Mt en 2020. (*ISO quaterly Market Outlook novembre 2014*)

Brésil

Avec la réélection de Dilma Rousseff à la présidence du Brésil pour un nouveau mandat de 4 ans, la filière sucre-éthanol craint le maintien de prix de l'essence subventionnés. L'administration de Dilma Rousseff ayant eu l'habitude d'utiliser cet outil pour freiner l'inflation au cours des dernières années, cette mesure a limité la taille du marché de l'éthanol hydrique, de même que son prix de vente et contribué au déclin du secteur, qui s'accompagne des considérables difficultés financières actuelles. Une conséquence collatérale de la poursuite de l'ancienne politique pourrait être que davantage de canne soit dédiée à la production de sucre en 2015/16, bien que les prévisions pour cette future campagne soient aléatoires et dépendent en grande partie de l'issue de la prochaine saison des pluies. Le président de l'Unica réclame l'ouverture d'un dialogue avec Dilma Rousseff et lui demande de clarifier sa position sur la place de l'éthanol dans le bouquet énergétique du Brésil (*F.O.Licht des 27 et 30 octobre 2014*).

Production de sucre Centre-Sud 2014/15 :

Selon l'Unica, la production de sucre de la région Centre-Sud a fortement ralenti durant la deuxième quinzaine d'octobre. La production de sucre dans le Centre-Sud atteint, du 1er avril au 1er novembre 2014, 29,50 Mt, contre 29,71 Mt un an plus tôt. 48 sucreries sont déjà fermées par manque de canne à traiter, contre 15 l'an dernier. La récolte mise en œuvre s'élève à 515,3 Mt, en hausse de 0,5 % par rapport à la même date l'an dernier (512,8 Mt). La part de la canne utilisée pour produire du sucre atteint 43,82 %, contre 45,49 % en 2013/14, alors que le taux de sucre s'établit durant cette campagne à 137,12 kg/t de canne (133,7 kg/t la campagne dernière). La production d'éthanol est en hausse de 6,4 % à 23,28 Mds de litres (21,88 Mds de litres l'an dernier (*Unica*)).

Selon l'analyste Kingsman, les sucreries pourraient

favoriser la production de sucre destinée à l'exportation durant la fin de la campagne, afin de profiter de la faiblesse du réal par rapport au dollar.

Exportations 2014/15:

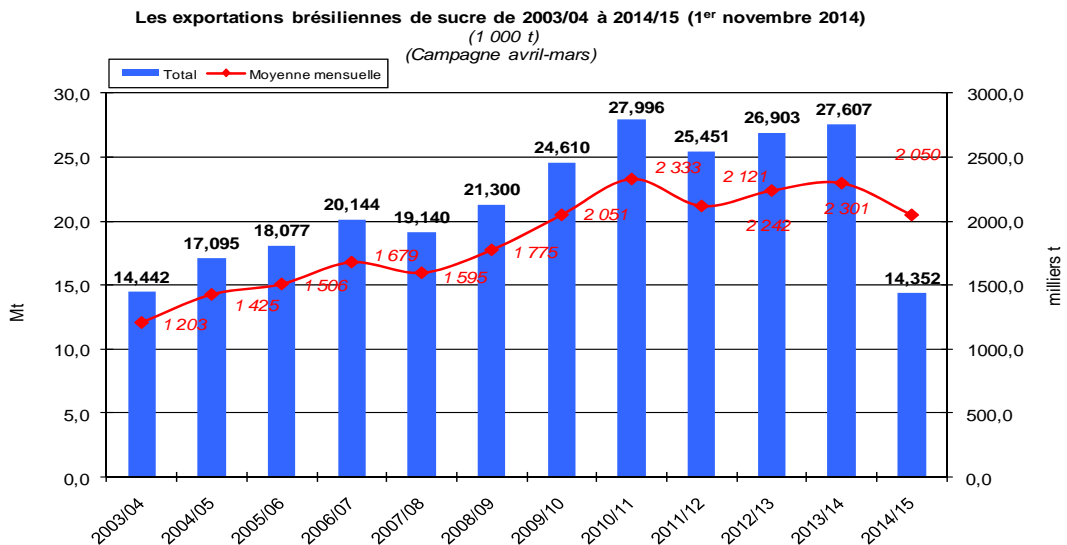
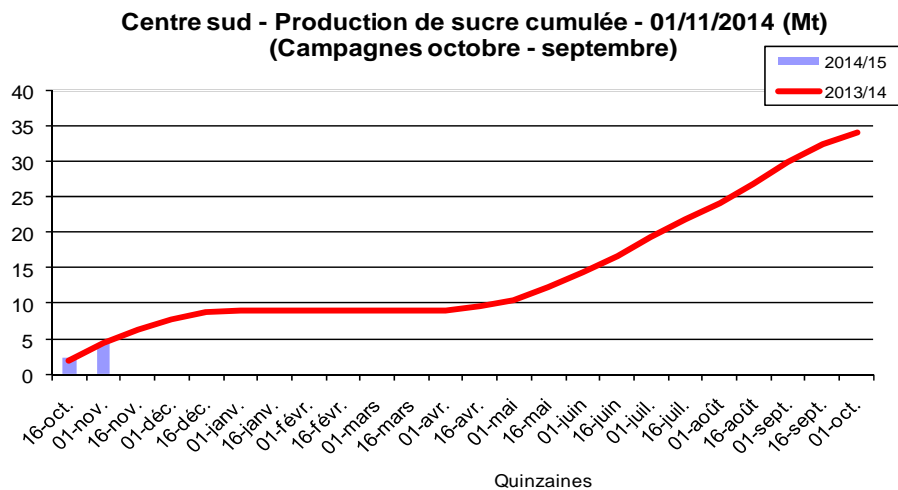
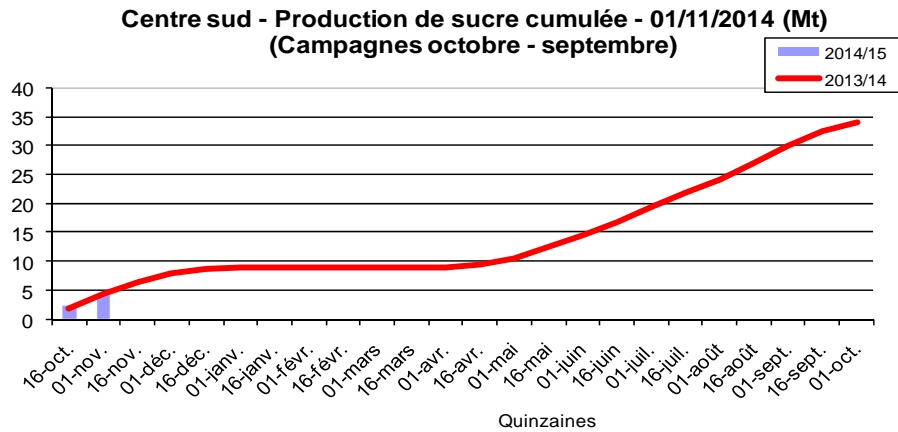
Selon les données du Ministère du Développement de l'Industrie et du Commerce extérieur (SECEX), le total cumulé des exportations de sucre brésiliennes d'avril à octobre 2014 atteint 14,4 Mt, en forte baisse par rapport aux 16,8 Mt exportées l'an dernier à la même date. La campagne dernière, les exportations totales de sucre avaient atteint 26,7 Mt.

Chine

Production 2014/15:

Les autorités chinoises vont probablement réduire d'au moins 10 % le prix auquel les sucreries devront payer la canne en 2014/15, une décision susceptible d'encourager certains planteurs à privilégier d'autres cultures. Un recul des superficies cannières pourrait aussi stimuler le recours aux importations de sucre, après des achats records depuis plusieurs années. La Chine, 2ème consommateur mondial de saccharose, cherchant à satisfaire la demande croissante d'une population qui s'urbanise rapidement, la consommation de sucre du pays pourrait ainsi dépasser 15 Mt en 2015. Les sucreries chinoises doivent payer un prix fixe pour la canne, correspondant au soutien de Pékin en faveur des quelque 40 Millions de planteurs du pays, mais en raison de prix du sucre raffiné proches de leur niveau le plus bas depuis de nombreuses années, compte tenu de l'engorgement du marché, les sucreries ont éprouvé des difficultés pour payer la récolte de l'an dernier et ont fait pression sur le gouvernement en vue d'obtenir une baisse des prix pour la campagne qui débute maintenant. Les sucreries de la région du Guangxi, qui assure environ deux-tiers de la production de canne chinoise, souhaitent que les prix tombent à 350 yuans (57 \$) par tonne de canne, contre 440 yuans en 2013/14. Dans le cadre des négociations avec les fabricants, le gouvernement préconise pour sa part un prix de 400 yuans, mais il sera probablement inférieur, et un compromis à 380 yuans pourrait se dessiner. L'an dernier, un recul du prix, passé de 475 yuans à 440 yuans, a entraîné une réduction de 10% des surfaces sous canne du Guangxi, à moins de 1 M ha ; conjugué à des conditions climatiques défavorables en 2013, cette baisse pourrait se traduire par une réduction d'au moins 1,3 Mt de la production chinoise de sucre en 2014/15, à 12 Mt, valeur blanc. Les planteurs du sud du pays se sont tournés de plus en plus vers des productions plus économes en main d'œuvre, telles que la banane ou l'eucalyptus. Les coûts du travail ont en effet fortement progressé lors des dernières années et il est difficile de mécaniser davantage la récolte de canne d'une région aussi montagneuse que le Guangxi. Les planteurs ont souffert d'importants arriérés de paiement pour leur canne pour la 1ère fois cette année, les prix intérieurs du sucre

Centre Sud : Situation cumulée (1 ^{er} novembre 2014)			
	2014/15	2013/14	Évolution en %
Canne (1 000 tonnes)	515 264	512 841	+0,5 %
Sucre (1 000 tonnes)	29 504	29 713	- 0,7 %
Ethanol (millions de litres)	23 278	21 879	+ 6,4 %
Kg de sucre par tonne de canne (kg) – ATR /TC	137,12	133,66	+ 2,6 %
Part de canne pour produire du sucre (%)	43,82	45,49	
Part de canne pour produire de l'éthanol (%)	56,18	54,51	



(Source : MDIC et FO Licht)

ayant plongé à leur plus bas niveau depuis 5 ans, bien en-deçà des coûts de production des sucreries. Ainsi, les sucreries du Guangxi devaient encore 1,3 Mrd de yuans aux planteurs fin septembre (*FO Licht du 3 novembre 2014*).

Importations 2014/15:

Le bureau de Pékin de l'USDA a relevé de 500 000 t, à 3,8 Mt, son estimation des importations de sucre chinoises, ce qui constitue leur niveau le plus bas depuis 2010/11 et un recul de 300 000 t par rapport à 2013/14. Ces données interviennent alors que le ministère du Commerce chinois a décidé de maintenir à 1,95 Mt le quota chinois d'importation de sucre à droit réduit pour 2015, soit le même volume que celui fixé depuis 2004. La Chine s'est engagée à instaurer un quota d'importation à droit de douane réduit dans le cadre d'un accord avec l'OMC. 70% de ce contingent seront attribués à des négociants publics. Au cours des dernières années, les importations de sucre de la Chine ont constamment dépassé ce quota tarifaire de 1,95 Mt, les prix intérieurs élevés assurant la rentabilité des imports. Celles-ci ont progressé depuis 2011, jusqu'à atteindre 4,58 Mt en 2013. Le droit de douane frappant les importations du quota est fixé à 15%, les achats hors quota subissant une taxe de 50%. Luttant pour rester rentables, les sucreries chinoises font pression sur le gouvernement pour qu'il porte ce taux à 60%. Elles demandent aussi au gouvernement de lutter contre les importations illégales, estimées à 1 Mt en 2012/13, voire même de lancer des procédures anti-dumping et anti-subsidies contre le sucre importé à très bas prix (*FO Licht des 15 et 20 octobre 2014*).

Importations 2013/14:

La Chine a importé 367 289 tonnes de sucre, valeur brut, en septembre 2014, contre 389 948 tonnes importées le mois précédent, mais bien moins que les 594 523 tonnes importées un an plus tôt. 57 % des importations du mois de septembre avaient pour origine le Brésil et 27 % l'Australie. Le total cumulé pour les douze mois de la campagne 2013/14, s'élève à 4,054 Mt, contre 3,69 Mt, importées en 2012/13 (*FO Licht du 14 novembre 2014*).

Cuba

Dans le cadre d'un nouveau programme d'investissements destiné à relancer la production de sucre et de ses dérivés, des distilleries vont être modernisées, des unités de production d'ensilage, de miel, d'urée et de bagasse de canne vont être construites. Des techniques modernes d'approvisionnement en eau, incluant des réseaux d'irrigation par goutte à goutte, vont aussi être mises en place. Le Directeur de l'investissement du groupe Azcuba, institution qui remplace le ministère du Sucre depuis 2011, insiste sur la priorité accordée à la production de canne, source majeure d'obtention du sucre, de fourrage pour le bétail, d'énergie, et autres dérivés. L'objectif à court terme est d'augmenter la production de sucre de 15% en 2014/15, avec un rendement attendu de 44 t de canne par hectare, après une

campagne 2013/14 qui n'a permis d'obtenir que 1,6 Mt de sucre brut. La plupart des 59 sucreries cubaines ayant été construites avant 1959, de lourds investissements de réhabilitation sont indispensables. En mars, Cuba a adopté une nouvelle loi sur l'investissement étranger qui prévoit l'exemption de l'impôt sur les bénéfices en faveur des investisseurs étrangers. Par ailleurs, l'industrie sucrière cubaine espère devenir la principale source d'énergie propre du pays, dans le cadre d'un plan visant à développer les sources d'énergies renouvelables, afin de limiter la dépendance à l'égard des carburants fossiles importés et de protéger l'environnement. Jusqu'à présent, les sucreries généraient de l'électricité à partir de bagasse pour leur propre consommation, la cogénération ne représentant que 3,5 % de l'électricité produite sur l'île. L'un des objectifs du plan est qu'environ 20 sucreries génèrent un surplus de 755 MW d'ici 2030, qui seront destinées au réseau électrique national. La part de l'électricité produite à partir de la biomasse de la canne serait ainsi portée à 14% à cette échéance. Pour l'instant, la production d'éthanol comme co-produit de la canne n'est pas envisagée par Cuba.

États-Unis

L'USDA, dans son rapport mensuel de novembre, a revu à la hausse les importations de sucre de 122 000 tonnes à 3,149 Mt, (les importations en provenance du Mexique ont été augmentées de 30 844 tonnes, pour atteindre 1,435 Mt en novembre). Cette hausse a été partiellement contrebalancée par une baisse attendue de la production de sucre de 72 575 tonnes à 7,68 Mt et des stocks d'entrées moins élevés à 1,629 Mt, contre 1,642 Mt en octobre.

Le total des utilisations a été estimé en hausse à 11,108 Mt. En conséquence, le ratio stocks sur consommation est revu en baisse à 12,1 % contre 12,8 % le mois précédent et 14,3 % en 2013/14, sachant que l'USDA considère un marché équilibré avec un ratio de 13,5 % (*Fo Licht du 11 novembre 2014*).

Les États-Unis et le Mexique sont parvenus à un accord préliminaire sur l'accès du sucre mexicain au marché sucrier américain, très réglementé, désamorçant ainsi un différend de plusieurs mois qui menaçait d'évoluer en guerre commerciale majeure. Le département du Commerce américain a annoncé le 27 octobre qu'il avait paraphé des projets d'accords avec les autorités mexicaines et les exportateurs de sucre de ce pays, qui, s'ils sont finalement adoptés, suspendront la menace américaine d'instaurer des droits anti-dumping et compensatoires sur les importations de sucre en provenance du Mexique. Le projet d'accord comporte des dispositions permettant de s'assurer qu'il n'y a pas d'afflux de sucre mexicain susceptible d'entraîner des baisses de prix qui risqueraient d'affecter l'industrie sucrière américaine et ses planteurs. Le texte prévoit d'empêcher la concentration d'importations à certaines périodes.

des de l'année, de limiter le volume de sucre raffiné en mesure d'entrer sur le marché US, et d'établir des prix minima pour les fabricants mexicains de sucre. Ce prix a été fixé à 23,75 cents par livre pour le sucre raffiné, et à 20,75 cents par livre pour tous les autres types de sucres. Le Mexique sera également autorisé à couvrir 100 % du solde des besoins américains en sucre, après que les fabricants américains, et les autres pays disposant de quotas d'importation fixes, aient honoré leurs livraisons. Selon une source proche des négociations, le Mexique pourrait exporter 1,4 Mt de sucre en 2014/15, à comparer avec une estimation de 1,9 Mt pour la campagne 2013/14 qui a pris fin le 30 septembre. L'accord entre les deux partenaires, qui devrait rester en vigueur pendant 5 ans, peut être considéré comme une victoire pour la puissante industrie sucrière américaine, qui, en mars dernier, avait déposé une plainte accusant les sucreries mexicaines d'inonder le marché américain avec du sucre subventionné et à bas prix, qui leur aurait coûté environ 1 milliard de dollars de revenus nets en 2013/14. Parallèlement, les États-Unis vont imposer des droits supplémentaires sur les importations mexicaines de sucre à partir de début novembre, mais ces nouveaux droits risquent d'être de courte durée. Le 27 octobre, le département du Commerce américain a en effet indiqué qu'il envisageait d'imposer des droits anti-dumping préliminaires compris entre 39,54% et 47,26%, en sus des taxes anti-subsidies, allant jusqu'à 17,01%, qui frappent les importations mexicaines de sucre. Néanmoins, si l'accord décrit plus haut est finalisé, à l'issue d'une période de consultation publique de 30 jours, l'ensemble des taxes seront supprimées, et tous les droits prélevés dans l'intervalle, remboursés. Le département américain du commerce a repoussé la date limite de la fin de la période de consultation qui devait se terminer le 10 novembre. Les États-Unis sont importateurs nets de sucre, et le Mexique, dont la production 2014/15 est estimée entre 5,7 Mt et 6 Mt (contre 6,02 Mt en 2013/14) est l'un de ses principaux fournisseurs (*FO Licht des 28 31 octobre et 10 novembre 2014*).

Inde

Production 2014/15 :

Les sucreries privées de l'Uttar Pradesh, premier État producteur de canne et deuxième État producteur de sucre de l'Inde, ont refusé catégoriquement de commencer à traiter la récolte de canne d'ici l'échéance du 10 novembre fixée par le Département du développement de la canne, signe clair d'une confrontation entre les fabricants et le gouvernement de M. Akhilesh Yadav avant la campagne. A la mi-octobre, le Département du développement de la canne a menacé les fabricants de poursuites judiciaires s'ils refusaient d'engager la campagne à temps ; sans se laisser impressionner par l'avertissement, les sucreries ont décidé d'affronter le gouvernement de l'État. Le problè-

me est aggravé par le refus de prêteurs clés, tels que les banques publiques, d'accorder aux usines de nouveaux prêts de fonds de roulement, rendant impossible le lancement de la campagne. Le commissaire en charge de la canne dans l'Uttar Pradesh a fixé au 10 novembre l'échéance pour les fabricants de l'ouest de l'État, et au 15 novembre le délai pour ceux du centre et de l'est de l'État ; il a été demandé aux sucreries coopératives et aux sucreries publiques de commencer à traiter la canne la première semaine de novembre. Sur les 95 usines de l'Uttar Pradesh, 66 unités, qui représentent 75 % de la production de sucre de l'État, ont fait savoir qu'elles n'avaient même pas commencé les opérations de maintenance habituelles, en raison de l'impasse sur les prix de la canne, et l'industrie rappelle que ces travaux nécessitent généralement 2 mois. L'an dernier, la campagne a commencé la première semaine de décembre ; dans l'Uttar Pradesh, le montant des arriérés de paiement dus par les sucreries privées aux planteurs, qui s'élevaient à environ 34 Mrds de roupies au 26 septembre, ont été reportés sur la nouvelle campagne (contre 24 Mrds de roupies à la même date en 2013). Le 5 septembre dernier, la Haute Cour d'Allahabad avait demandé aux sucreries de liquider leurs stocks de sucre avant le 31 octobre, pour apurer leur dette vis-à-vis des planteurs. A ce moment-là, les usines disposaient de 2,75 Mt de sucre, soit 42% de la production totale 2013/14 de l'Uttar Pradesh. Les bénéficiaires de l'incertitude qui entoure le début de la campagne seront les fabricants de sucres artisanaux, si le gouvernement de l'État ne fixe pas un prix d'État conseillé (state advised price) pour 2014/15, à la mi-octobre, les planteurs se tourneront en effet vers eux, car ils se trouvent dans l'obligation d'écouler leur canne d'ici le 1er décembre. Ils doivent libérer leurs terres pour semer du blé, même s'ils sont contraints pour cela de vendre la canne à un prix inférieur. Les fabricants de sucre artisanal achètent une canne de très bonne qualité à 1 800 INR/t, un prix très en deçà du « Fair and Remunerative Price » fixé par le gouvernement fédéral à 2 200 INR/t (*FO Licht des 14, 15, 17 octobre 2014*).

La production de sucre en hausse de 4% en 2014/15

Le plus grand consommateur au monde est prêt à produire un excédent pour la cinquième année consécutive. Selon un responsable du gouvernement, la production de sucre de l'Inde devrait augmenter de 4% et atteindre 25,5 Mt en 2014/15, soit plus que la consommation locale de l'ordre de 23 Mt. La production de sucre du Maharashtra est estimée à 9,1 Mt, tandis que celle de l'UP et du Karnataka seraient de 6,2 Mt et de 4,25 Mt respectivement. L'ISMA a conclu à une estimation en accord avec celle du gouvernement, entre 25 et 25,5 Mt. Le stock de sucre a été estimé à 6,92 Mt début novembre, chiffre inférieur à celui de l'ISMA (7,4 Mt). L'Inde a exporté 2,2 Mt de sucre en 2013/14 pour une production de 24,3 Mt (*FO Licht du 30 octobre 2014*).

OMC : accord entre les États-Unis et l'Inde pour débloquent les négociations

Washington et New Delhi ont annoncé le 13 novembre qu'ils étaient parvenus à un compromis qui devrait permettre de sortir le cycle de Doha de l'impasse dans laquelle l'ont plongé les positions de l'Inde. Celle-ci refusait depuis le mois de juillet de signer l'accord sur la facilitation des échanges bouclé en décembre 2013 lors de la conférence ministérielle de l'OMC à Bali tant qu'elle n'aurait pas obtenu une exemption permanente pour le financement du stockage public de ses produits agricoles. Selon un communiqué américain, les deux pays ont convenu que la sécurité des programmes alimentaires indiens ne serait pas remise en cause par l'OMC « jusqu'à ce qu'une solution permanente sur le sujet soit trouvée et adoptée » (*Agafil du 14 novembre 2014*)

Russie

Production 2014/15 :

Au titre de la campagne 2014/15, la Russie a produit **3,45 Mt** de sucre de betterave au 13 novembre, contre 2,7 Mt à la même date l'an dernier, lorsque la production totale avait atteint 4,44 Mt, selon l'Association russe des producteurs de sucre. A cette date, les sucreries ont reçu 26,5 Mt de betteraves, contre 25,2 Mt l'an dernier et ont traité 23,1 Mt (21 Mt). 64 sucreries étaient en campagne contre 71 l'an dernier. Ces chiffres indiquent un taux d'extraction de 14,9 % bien supérieur aux 12,9 % à la même date l'an dernier. (*FO Licht du 14 novembre 2014*).

Selon l'Union des producteurs de sucre de Russie (*Soyuzrossakhar*), la Russie devrait produire environ 35 millions de tonnes de betterave au lieu des 36,3 Mt prévues. Le temps sec a considérablement réduit le rendement moyen de la betterave à 16% de 43,4 T/ha l'an dernier, à 36,5 T/ha. (*F.O. Licht du 14 octobre 2014*).

Droit à l'importation :

La Russie, le Kazakhstan et la Biélorussie vont réduire la taxe douanière sur les importations de sucre, de 240 \$/t en novembre à 171 \$/t en décembre (*F.O. Licht du 6 novembre 2014*).

Thaïlande

Production 2014/15:

En raison de la forte sécheresse qui a touché la Thaïlande de mai à juillet, la production de sucre du pays devrait diminuer pour atteindre entre 10 et 11 Mt, à partir de 98/103 Mt de cannes, selon Sirivuthi Siamphakdee, porte-parole du syndicat des sucreries thaïlandaises (*Thai Sugar Millers Corporation - TSMC*), qui représente 51 usines à l'échelle nationale. Néanmoins, si l'hiver prochain dure assez longtemps, la teneur en sucre des cannes pourrait être augmentée.

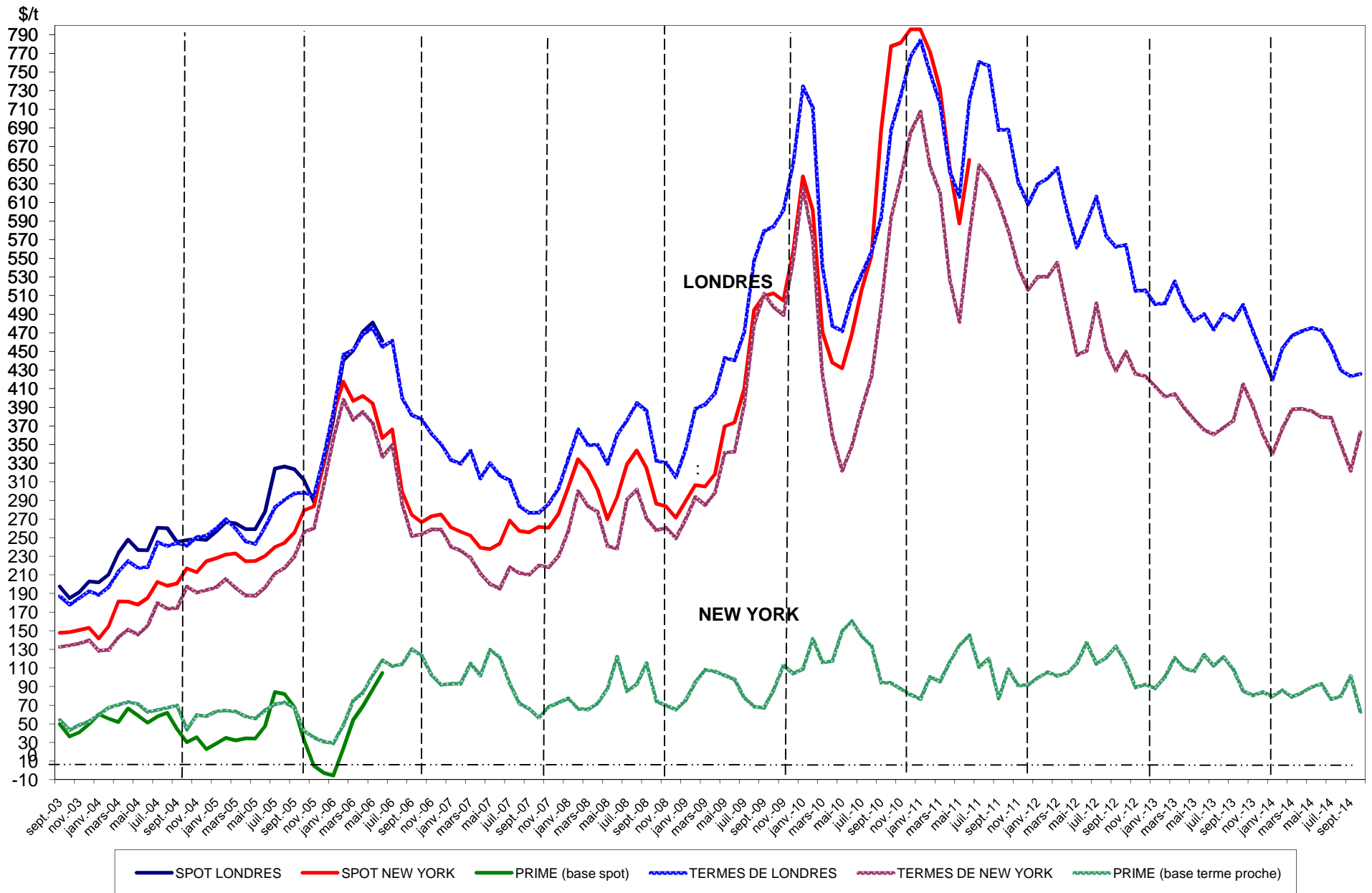
En 2013/14, la production de sucre a atteint le record de 11,3 Mt à partir de 103,7 Mt de canne, (contre une prévision antérieure de 110 Mt), selon le Bureau de la Canne et du Sucre (*Office of the Cane and Sugar-OSCB*). La campagne devrait commencer fin novembre ou début décembre, contre le 25 novembre la campagne précédente. Montree Laohasakpravit, secrétaire général de l'Association thaïlandaise des planteurs de canne à sucre (*United Association of Thai Sugarcane Planters*), a déclaré le mois dernier que la récolte de la canne est estimée en baisse à environ 90 millions de tonnes, pour 9,6 Mt de sucre. En juillet, le Bureau de la Canne et du Sucre avait prévu une augmentation de la production de sucre à 12 Mt, tablant sur l'augmentation de la surface en canne au détriment du riz. Selon les données de la Direction de la Météorologie thaïlandaise, les précipitations à l'échelle nationale ont été inférieures de 5 % par rapport à la moyenne des 30 dernières années. (*F.O.Licht du 13 novembre 2014*).

Ukraine

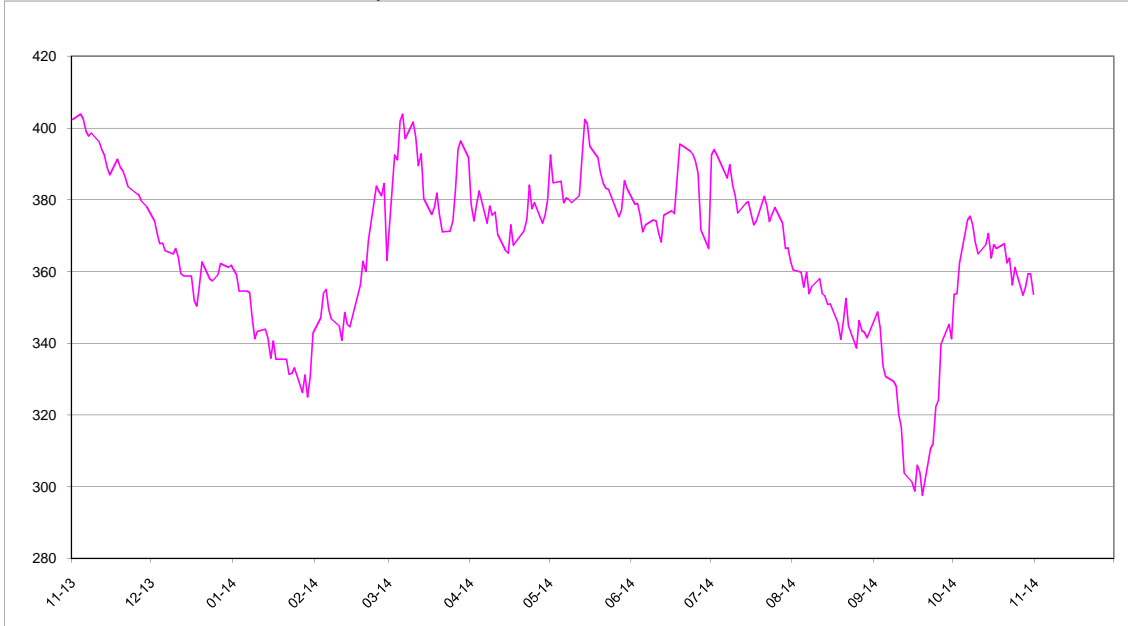
Production 2014/15 :

La production de sucre au titre de la campagne 2014/15 s'établissait au 12 novembre à **1,45 Mt**, valeur blanc, en hausse par rapport aux 758 100 tonnes, à la même date l'an dernier. Les 44 sucreries en campagne, contre 37 l'an dernier, ont réceptionné 13,9 Mt de betterave, dont 10,38 Mt ont été mises en œuvre, à un taux de sucre de 14,0 %, contre à peine 12,9 % l'année dernière. Selon l'association des producteurs de sucre (*Ukrsakhar*) l'Ukraine serait susceptible de récolter 14 Mt à 15 Mt de betteraves et de produire plus de 1,7 Mt de sucre. La consommation intérieure est évaluée à 1,68 Mt. (*FO Licht des 27 octobre et 14 novembre 2014*).

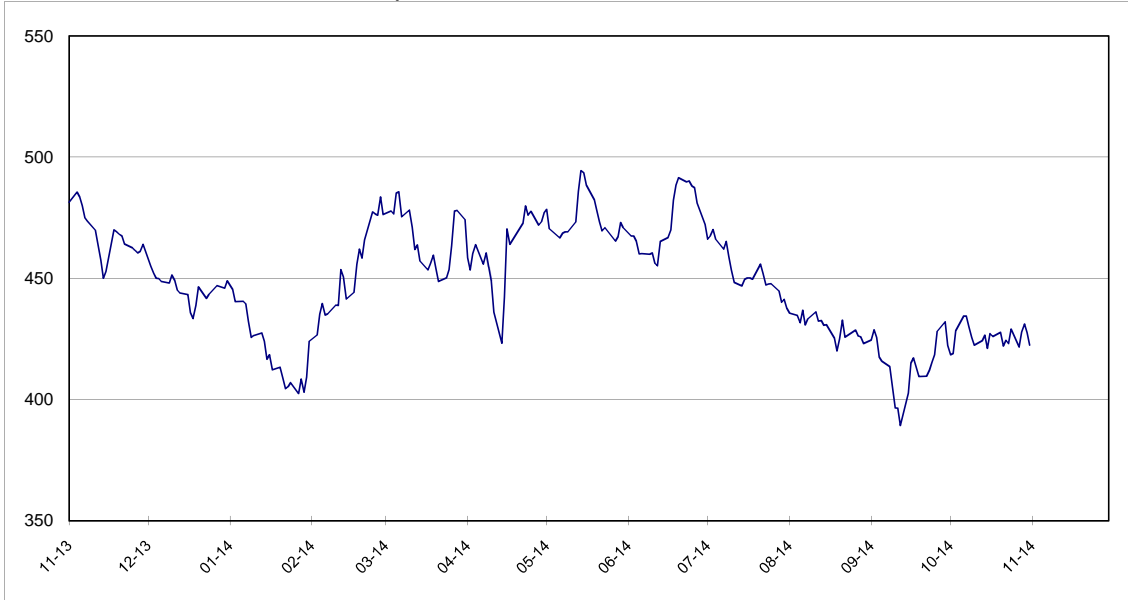
Spot et terme à Londres et à New York
septembre 2003 à octobre 2014 (en \$/t)



Sucre Brut : New - York n° 11, en \$/tonne depuis le 01/11/2013



Sucre blanc : FOB N° 5 Londres en \$/tonne depuis le 01/11/2013



Prime du blanc en \$/tonne depuis le 01/11/2013



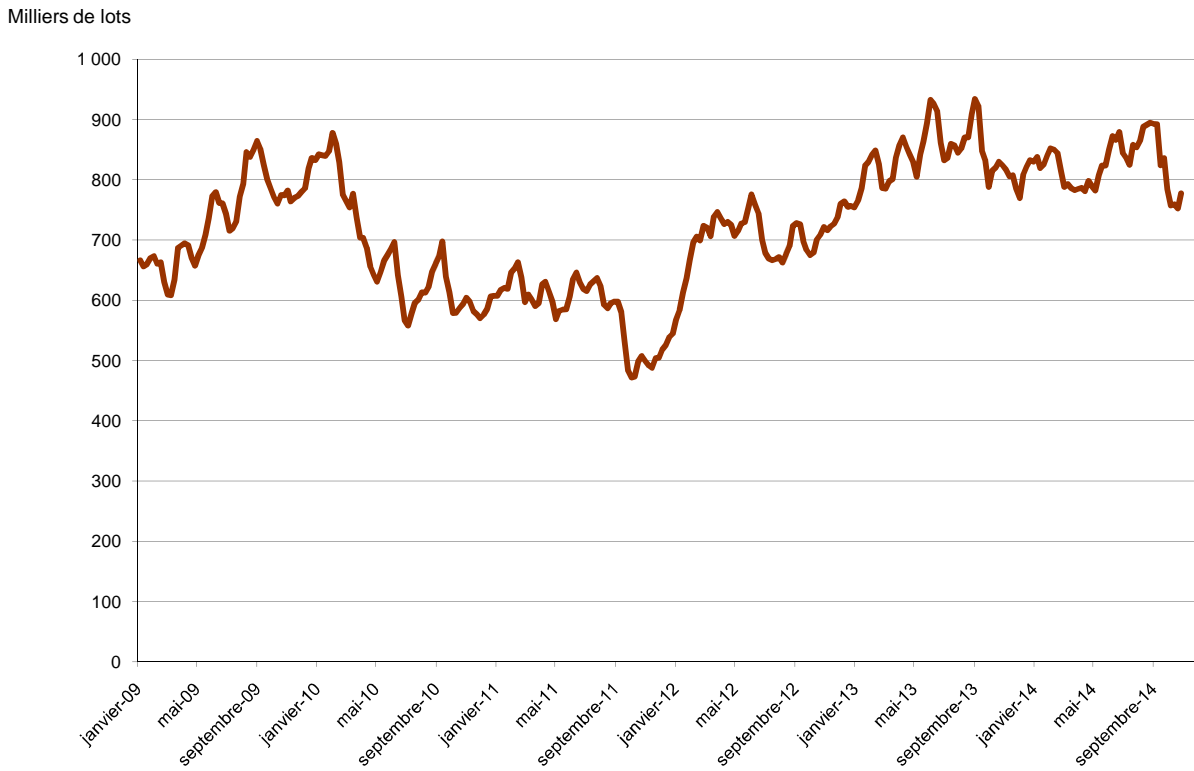
Évolution des termes
Moyennes mensuelles de Londres et New York

		New York		Londres		1 € =\$
		en cts/lb	en €/t	en \$/t	en €/t	
Octobre	2012	20,39	346,45	564,54	435,13	1,2974
Novembre	"	19,31	331,92	515,12	401,57	1,2828
Décembre	"	19,20	322,67	515,66	393,05	1,3119
Janvier	2013	18,71	310,38	500,82	376,90	1,3288
Février	"	18,21	300,48	501,50	375,40	1,3359
Mars	"	18,33	311,80	525,06	405,02	1,2964
Avril	"	17,66	298,85	499,05	383,02	1,3029
Mai	"	17,08	289,94	483,98	372,70	1,2986
Juin	"	16,59	277,25	490,06	371,57	1,3189
Juillet	"	16,38	275,99	473,45	361,96	1,3080
Août	"	16,70	276,61	490,16	368,28	1,3310
Septembre	"	17,05	281,52	484,03	362,63	1,3348
Octobre	"	18,81	304,17	500,04	366,73	1,3635
Novembre	"	17,74	289,79	471,70	349,53	1,3495
Décembre	"	16,41	264,04	445,92	325,40	1,3704
Janvier	2014	15,42	249,78	419,78	308,43	1,3610
Février	"	16,66	268,83	453,26	331,85	1,3659
Mars	"	17,58	280,46	466,73	337,66	1,3823
Avril	"	17,58	280,96	470,36	340,93	1,3796
Mai	"	17,50	280,92	475,41	346,07	1,3738
Juin	"	17,22	279,30	472,63	347,72	1,3592
Juillet	"	17,18	279,81	455,39	336,35	1,3539
Août	"	15,89	263,02	429,92	322,86	1,3316
Septembre	"	14,60	249,68	423,32	328,12	1,2901
Octobre	"	16,48	286,63	425,87	336,08	1,2672

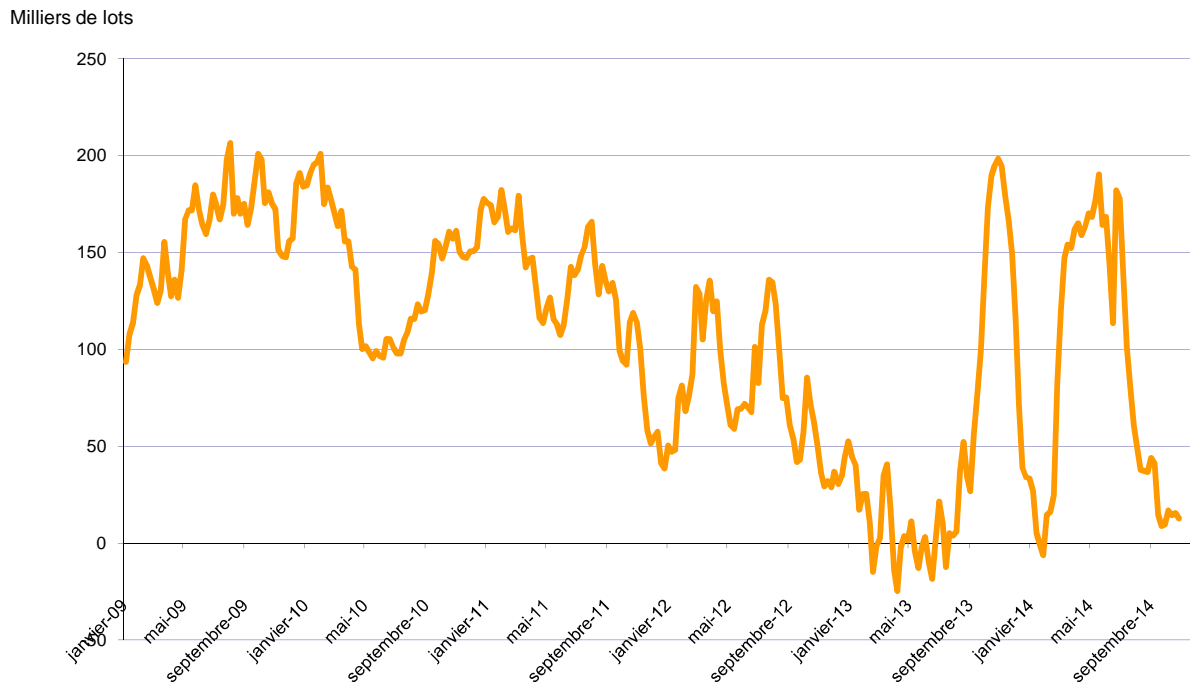
Évolution des cours mondiaux du sucre (1ers termes) et de l'euro
en octobre 2014

	New York Terme de juillet		Londres Terme de août		1 € =\$
	en cts/lb	en €/t	en \$/t	en €/t	
1 octobre 2014	16,04	280,58	418,50	332,06	1,2603
2 octobre 2014	16,05	280,13	419,00	331,72	1,2631
3 octobre 2014	16,44	287,28	428,40	339,57	1,2616
6 octobre 2014	16,98	297,92	434,40	345,72	1,2565
7 octobre 2014	17,03	297,80	434,40	344,57	1,2607
8 octobre 2014	16,92	294,99	430,10	340,13	1,2645
9 octobre 2014	16,70	288,46	425,60	333,46	1,2763
10 octobre 2014	16,55	288,70	422,40	334,23	1,2638
13 octobre 2014	16,67	289,85	424,30	334,65	1,2679
14 octobre 2014	16,81	293,05	426,60	337,34	1,2646
15 octobre 2014	16,50	287,19	421,10	332,46	1,2666
16 octobre 2014	16,67	288,26	427,20	335,09	1,2749
17 octobre 2014	16,62	285,61	426,00	332,06	1,2829
20 octobre 2014	16,68	287,89	427,70	334,85	1,2773
21 octobre 2014	16,44	284,00	422,10	330,75	1,2762
22 octobre 2014	16,50	286,58	424,40	334,36	1,2693
23 octobre 2014	16,16	281,21	423,10	333,96	1,2669
24 octobre 2014	16,38	285,26	429,10	338,97	1,2659
27 octobre 2014	16,03	278,73	421,70	332,60	1,2679
28 octobre 2014	16,13	278,95	427,80	335,58	1,2748
29 octobre 2014	16,30	282,13	431,20	338,54	1,2737
30 octobre 2014	16,30	285,65	427,60	339,90	1,2580
31 octobre 2014	16,04	282,35	422,40	337,27	1,2524
Moyenne	16,48	286,63	425,87	336,08	1,2672
Maximum	17,03	297,92	434,40	345,72	1,2829
Minimum	16,03	278,73	418,50	330,75	1,2524

Marché à terme de New - York (sucre brut) :
Nombres de lots (positions ouvertes) de janvier 2009 à octobre 2014



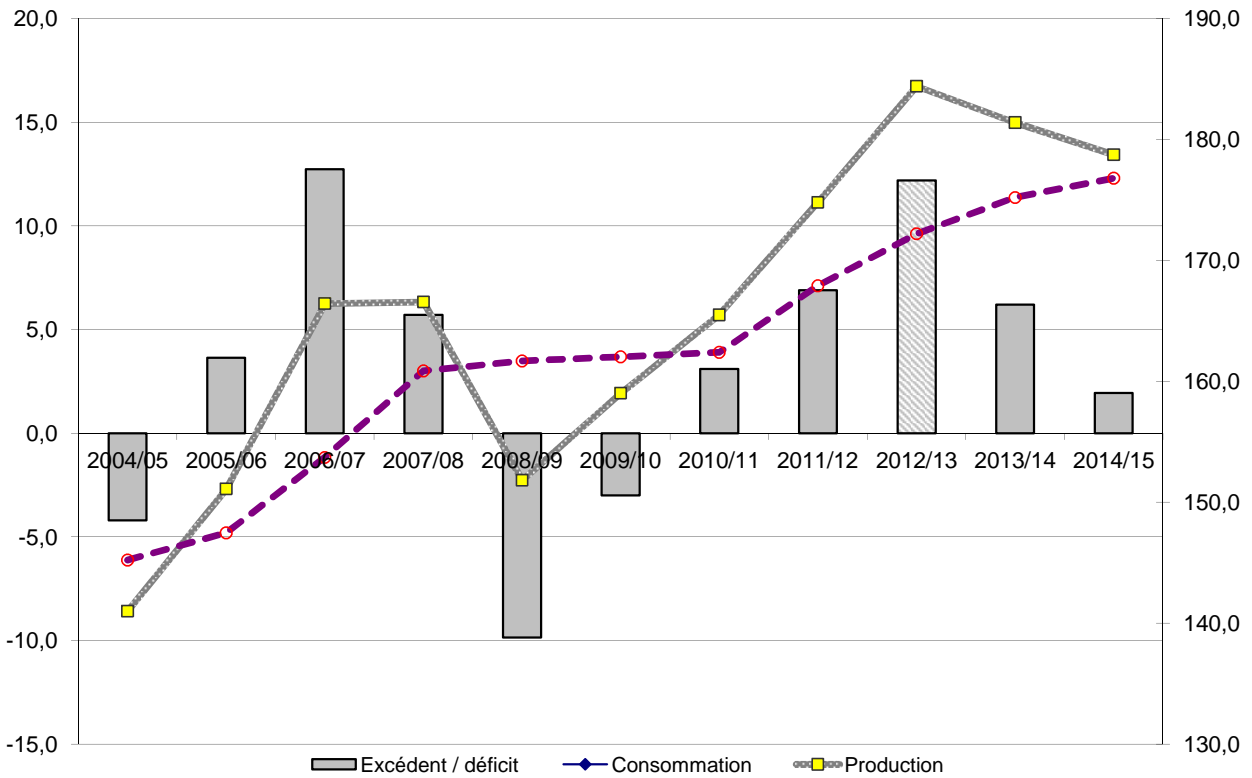
Marché à terme de New - York (sucre brut) :
Parts des opérateurs non commerciaux (positions nettes)



Source : CFTC.org

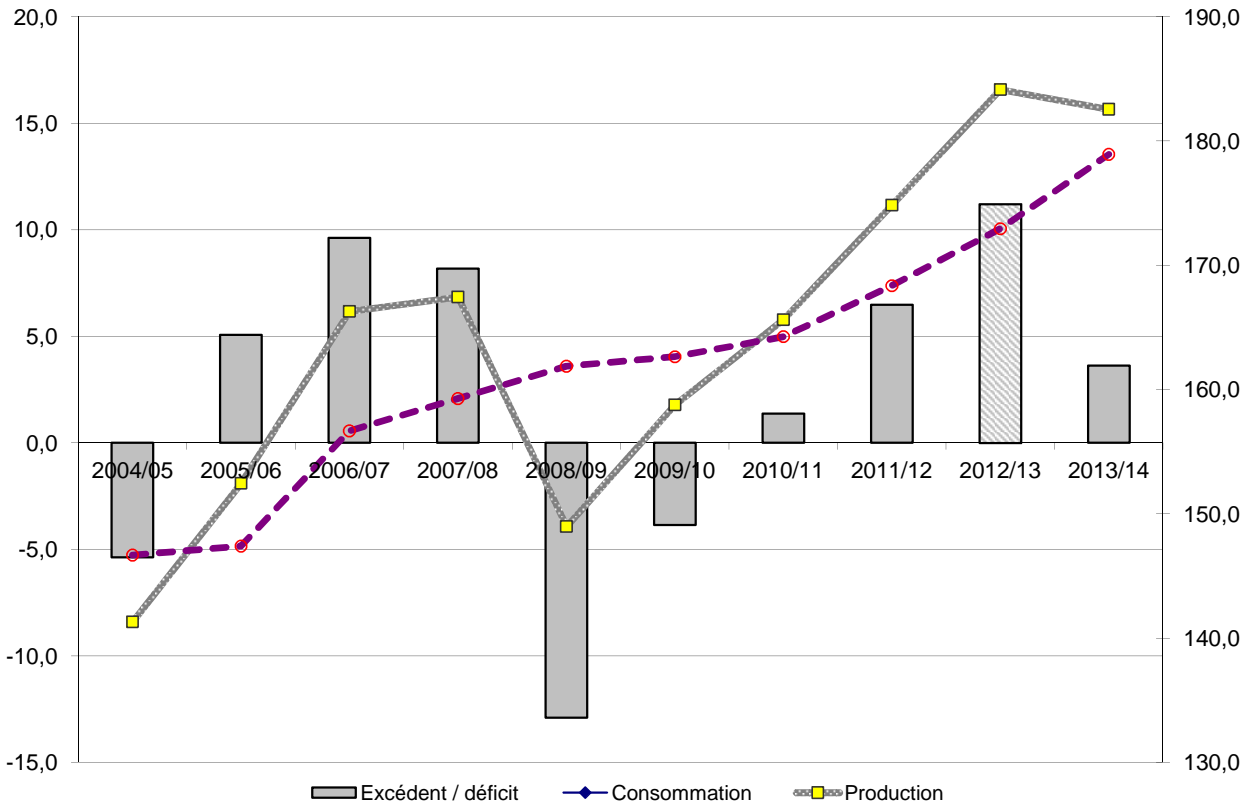
Évolution de l'excédent / déficit mondial (FO Licht) Estimation Novembre 2014

en Mt, valeur brut



Évolution de l'excédent / déficit mondial (ISO) Estimation Novembre 2014

en Mt, valeur brut



NB : L'ISO prend en compte, dans son estimation de la consommation, la différence entre les exportations et les importations mondiales. Cette estimation n'est donc pas tout à fait comparable avec celle de FO Licht. Ceci expliquant l'écart important entre les estimations de ces deux organismes.

II – La situation communautaire

Marché communautaire

Octobre / Novembre 2014

Stocks 2013/14 (publication CE)

Lors du comité de gestion du 13 novembre 2014, la Commission a communiqué les stocks de sucre au 31 août 2014. Le stock du quota pour l'UE -28 est à **3,5 Mt** contre 3,6 Mt pour l'UE-27 en août 2013. La différence entre les stocks des deux campagnes continue de se réduire chaque mois et, suivant les dernières actualisations de la Commission (octobre 2014), elle estime que le stock du quota serait à **2,1 Mt** en fin de campagne.

Pour le stock hors quota, il est donné à **0,57 Mt** contre 0,70 Mt en juillet 2013.

Le 30 octobre, la Commission a présenté une actualisation des bilans 2013/14 et 2014/15 :

- Bilans UE-27 campagne 2013/14

En s'appuyant sur les dernières données du commerce extérieur des produits transformés, la Commission a révisé le chiffre des importations de ces produits à **0,580 Mt** (0,564 Mt précédemment) et les exportations à **1,23 Mt** (contre 1,26 Mt).

Par ailleurs, les livraisons de sucre alimentaire ont été ramenées à **16,05 Mt** contre 16,1 Mt dans la version précédente. Après prise en compte de l'ensemble de ces révisions, il en résulte une hausse du stock du sucre du quota prévu à **2,040 Mt** (hors Croatie) contre 1,942 Mt lors de la précédente publication.

S'agissant du bilan hors quota, les utilisations de sucre pour l'éthanol ont été ramenées à 1,3 Mt (1,35 Mt auparavant) pour un report fixé à présent à 0,556 Mt contre les 0,503 Mt de septembre.

- Bilan UE-28 campagne 2014/15

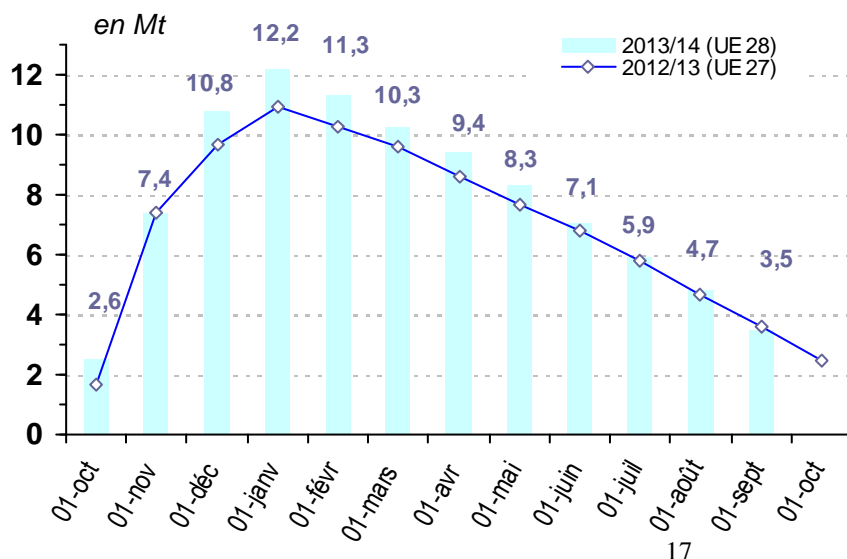
Suivant l'actualisation des chiffres de production de certains Etats Membres, la Commission a revu à la hausse sa prévision de production à **19,63 Mt** contre 19,47 Mt précédemment. Comparativement, la dernière prévision de production de l'ISO est à 17,4 Mt et FO Licht à 17,1 Mt. Par ailleurs, d'après les derniers éléments disponibles, FranceAgriMer a réajusté le travail à façon avec l'UE à 370 000 tonnes (270 000 tonnes initialement).

Les ressources du bilan du sucre du quota passent ainsi à **19,34 Mt** (contre 19,23 Mt) tenant compte de la hausse des importations des produits sucrés nouvellement estimées à 0,580 Mt.

Le total des emplois, après ajustement des exportations des produits sucrés à 1,23 Mt est maintenant de **17,5 Mt** contre 17,6 Mt, pour un stock fin septembre 2015 à présent estimé à **1,8 Mt** (contre 1,7 Mt).

En ce qui concerne la production de sucre hors quota, elle est désormais révisée à **6,39 Mt** contre 6,16 Mt, soit une hausse de 0,23 Mt. En matière d'emplois, les livraisons de sucre à destination des produits chimiques ont été portées à **0,8 Mt** contre 0,65 Mt, quand les livraisons pour l'éthanol ont été ramenées à **1,5 Mt**. Le report est donc revu à la hausse à **2,34 Mt** contre 2,3 Mt précédemment.

Stocks de sucre du quota (hors intervention)



Importations préférentielles de sucre 2014/15

Importations Sucre ACP et PMA (2014 et 2013)

Tonnes de sucre blanc	Certificats délivrés au 7/11/2014	Certificats délivrés au 8/11/2013
PMA non ACP	52 019,2	5 030,0
PMA – ACP	61 913,1	92 768,8
ACP – non PMA	221 796,3	234 956,7
Afrique centrale	-	-
Afrique Occidentale	-	-
SADC	17 236,8	49 855,5
EAC	-	-
ESA	104 737,4	62 526,6
Pacifique	62 150,0	58 574,6
Cariforum	37 672,0	64 000,0
Total ACP	283 709,4	327 725,5
Total ACP+ PMA non ACP	335 728,6	332 755,5

Le cumul des importations PMA ou ACP, depuis le début de la campagne 2014/15 est de **0,336 Mt**, soit une progression proche de 1 % par rapport aux 0,333 Mt de la même période en 2013.

Les premières attributions des certificats CXL pour 2014/15 sont de **11 000 tonnes** équivalent blanc en octobre 2014. Sur ces attributions, 10 000 tonnes de

sucre tel quel (9 750 t en équivalent blanc) concernent le contingent 'Inde' qui a déjà été utilisé en totalité.

En ce qui concerne les Balkans, les premières attributions de 2014/15 sont de **94 392 tonnes** à la fin du mois d'octobre. Pour les attributions de certificats de sucre industriel au titre de 2014/15, elles sont à 3 676 tonnes, sur un contingent total de 400 000 t.

	Contingents annuels	Certificats délivrés au 12/11/2014
MOLDAVIE	34 000,0	10 737,4
PEROU	22 660,0	22 660,0
COLOMBIE	63 860,0	46 692,4
AMERIQUE CENTRALE	154 500,0	134 444,8
PANAMA	12 360,0	6 561,8

Actualité réglementaire

Octobre / Novembre 2014

Comité de gestion du 30 octobre :

Règlements votés

- Ouverture de la 2^{ème} tranche de 700 000 tonnes du contingent d'exportation de sucre hors quota, pour la campagne 2014/15.
- Augmentation du contingent d'importation de la Serbie : 181 167 tonnes pour la campagne 2014/15 et 181 000 tonnes pour les campagnes suivantes.
- Modification des règlements n° 967/06 (date de report passe au 15/09), n° 828/09 (tolérance de 105 % pour les importations préférentielles), n° 891/09 (mise à jour des codes NC pour le sucre brut) et n° 75/13 (suppression des droits additionnels à l'importation jusqu'au 30 septembre 2017).

Comité de gestion du 13 novembre :

Aucun règlement voté

Bilan communautaire de sucre dans l'UE

Note méthodologique

Le bilan communautaire du sucre est un **bilan d'approvisionnement ou bilan de consommation**, conformément à l'article 22 du règlement 952/06. Cela signifie plus précisément qu'il recense sur une période donnée (campagne de 12 mois), l'ensemble des emplois d'un produit donné (en l'occurrence le sucre) et les ressources mobilisées pour équilibrer ces emplois.

Il répartit le sucre par campagne de consommation ou d'utilisation et non par campagne de production (notamment du fait de la présence de sucre produit lors de la campagne précédente dans les stocks initiaux).

La plupart des postes du bilan communautaire du sucre du quota comme du sucre hors-quota sont connus sur la base des déclarations des opérateurs (fabricants, utilisateurs de sucre, exportateurs et importateurs), à l'exception notable du poste 'Consommation intérieure' qui est estimé par différence avec les autres postes du bilan. Les données individuelles des opérateurs sont agrégées et communiquées par la Commission ou disponibles via la base communautaire du commerce extérieur (COMEXT).

En toute rigueur ce que l'on appelle consommation de sucre lors d'une campagne ne correspond pas à l'utilisation finale de ce sucre pour au moins deux raisons :

- les emplois de sucre décrivent les volumes de sucre **achetés** sur le marché intérieur par les industries utilisatrices ou bien exportés sur le reste de l'UE et les pays-tiers. Or il peut y avoir un décalage de plusieurs mois entre l'achat et/ou la livraison de sucre et son utilisation finale, par exemple pour le sucre industriel ; les quantités de sucre vendues et livrées ne correspondent donc pas obligatoirement aux quantités de sucre utilisées ou incorporées lors d'une campagne.
- le sucre alimentaire livré sur le marché intérieur n'est pas totalement consommé, au sens alimentaire du terme. Comme tout produit alimentaire, une partie de ce sucre fait l'objet de pertes ou de non consommation.

I. Ressources

L'ensemble des **ressources** regroupe les stocks initiaux en début de campagne, la production fraîche de sucre de la campagne, les importations de sucre en l'état et dans les produits transformés :

- 1. Stock initial** : par définition il est nul pour le sucre hors-quota ; pour le sucre du quota il s'agit du sucre de la campagne précédente non vendu au 30 septembre, propriété des fabricants, des raffineurs ou de la communauté (intervention publique). Le stock initial en début de campagne est égal au stock à la fin de la campagne précédente.
- 2. Report de sucre** : ressource du bilan du sucre du quota, il correspond au sucre hors quota de la campagne précédente non vendu et qui devient le premier sucre du quota de la campagne en cours. Ce poste peut inclure le cas échéant les quantités de sucre du quota ayant fait l'objet d'une décision de **retrait** lors de la campagne précédente.
- 3.1 Production fraîche** : il s'agit de la production fraîche, qui diffère de la production réglementaire. Cette dernière s'obtient en ajoutant à la production fraîche le report de sucre hors quota de la campagne précédente et en déduisant la quantité de sucre hors quota qui sera reportée sur la campagne suivante. Elle comprend en outre les sirops de sucre destinés à la production d'éthanol (calculé en équivalent sucre). La production fraîche est répartie entre quota et hors quota. La production disponible sous quota correspond au total de la production fraîche sous quota (c'est-à-dire le quota quand celui-ci est intégralement produit moins le report). La production hors quota s'obtient ensuite par différence entre la production fraîche de la campagne et la production fraîche sous quota. La production fraîche de sucre fait l'objet d'estimations jusqu'en décembre à partir des surfaces betteravières et d'une estimation des rendements moyens. En mars de l'année suivante, une fois la campagne de production achevée, les estimations de production sont remplacées par le chiffre issu de la déclaration provisoire des fabricants. Enfin en décembre est disponible le chiffre définitif de production, toujours sur la base des déclarations obligatoires des fabricants.
- 3.2 Travail à façon** : quantité de sucre produite par des transformateurs (fabricants de sucre), dans le cadre de contrats de travail à façon, pour le compte d'un commettant (un autre fabricant de sucre) pouvant se situer dans les DOM ou un autre Etat Membre. Généralement, le commettant contracte des betteraves hors quota pour réaliser son quota de sucre.
- 4. Importations de sucre en l'état** : estimées en cours de campagne à la fois sur la base des contingents préférentiels, des certificats demandés et sur la base des statistiques douanières mensuelles.

5. **Importations de sucre dans les produits transformés** : estimées en cours de campagne sur la base des quantités importées lors la campagne précédente. Elles regroupent en leur affectant un coefficient de teneur en sucre (fixé par la Commission) les importations de produits contenant du sucre. Elles sont ensuite définitivement fixées sur la base des données enregistrées par les services douaniers des différent Etats membres.

II . Emplois :

Les ressources précédentes permettent d'équilibrer les emplois (consommation) suivants : les exportations vers les pays tiers (sucre en l'état et dans les produits transformés), les stocks de fin de campagne, le report de sucre hors quota, et les livraisons sur le marché intérieur

1. **Livraisons sur le marché intérieur** : elles comprennent le sucre destiné à la consommation humaine, le sucre hors quota destiné aux utilisations non alimentaires et à la production d'alcool
 - 1.1 **Sucre alimentaire** : désigne le sucre du quota livré comme sucre alimentaire. En toute rigueur, il correspond aux ventes de sucre destiné à la consommation alimentaire et diffère de celle-ci par le fait qu'une partie du sucre alimentaire vendu n'est pas consommé (pertes). C'est le seul poste qui ne fait l'objet d'aucune déclaration. Estimé en cours de campagne, en général sur la base de la précédente campagne, il est ensuite obtenu par différence entre l'ensemble des ressources de sucre du quota et les utilisations connues de sucre du quota (les exportations et le stock final). Il prend en compte le sucre de bouche et le sucre incorporé dans les produits transformés, les ventes aux ménages et aux collectivités.
 - 1.2 **Industries chimiques et pharmaceutiques** : volumes de sucre hors-quota livré comme sucre industriel aux industries chimiques, pharmaceutiques et de la levure. Il s'agit bien des quantités de sucre livrées et non des quantités de sucre utilisées par ces industries. Ce poste est estimé en cours de campagne sur la base de la campagne précédente, et ajusté ensuite sur les bilans provisoires puis définitifs fournis par la Commission. La période de référence est une campagne de 14 mois, du 1^{er} Octobre de l'année n au 30 novembre de l'année n+1.
 - 1.3 **Producteurs d'alcool** : volumes de sucre (sirops) livrés en distilleries pour la production d'alcool (dont alcool carburant).
2. **Exportations de sucre en l'état** : estimées en cours de campagne sur la base des certificats demandés (quota et hors quota), voire du niveau des exportations de la campagne précédente, elles sont ensuite définitivement fixées sur la base des données enregistrées par les services douaniers des différent Etats membres.
3. **Exportations de sucre dans les produits transformés** : estimées en cours de campagne sur la base des quantités exportées lors la campagne précédente. Elles regroupent en leur affectant un coefficient de teneur en sucre les exportations de produits contenant du sucre. Elles sont ensuite définitivement fixées sur la base des données enregistrées par les services douaniers des différents Etats membres.

III . Stocks fin de campagne :

- Stock de fin de campagne : défini pour le sucre du quota, il est estimé en cours de campagne, et définitivement fixé lors de la campagne suivante sur la base des déclarations des fabricants
- Report : estimé en cours de campagne, il fait l'objet d'une déclaration de la part des fabricants au plus tard le 15 avril de la campagne. Le report communautaire peut donc être connu dans les mois suivants.

**Bilans communautaires de sucre UE-27 de 2011/12 à 2013/14 et UE-28 en 2014/15
(Commission Européenne/FranceAgriMer)**

(en 1 000 tonnes, valeur blanc)

	2011/12		2012/13		2013/14		2014/15 (1)	
	Quota	Hors Quota	Quota	Hors Quota	Quota	Hors Quota	Quota	Hors Quota
I - Ressources								
1 - Stocks au 1er octobre	1 000	0	1 652	0	2 492	0	2 100	0
- libres	1 000	0	1 652	0	2 492	0	2 100	0
- intervention	0	0	0	0	0	0	0	0
2 - Report / Retrait	149		802		674		556	
3.1 - Production "fraîche"	13 164	5 585	12 505	4 861	12 185	4 454	12 573	6 356
3.2 - Travail à façon					458	-458	370	-370
4 - Importations des pays tiers de sucre en l'état	3 465	14	3 635	5	3 000	5	3 160	5
5 - Importations des pays tiers de sucre sous forme de produits transformés	505		523		580		580	
6 - Revente de sucre hors quota	650		600					
Total des ressources	18 933	5 599	19 717	4 866	19 389	4 001	19 339	5 991
II - Emplois								
1 - Livraisons marché intérieur	16 046	2 111	15 964	2 242	16 050	2 095	16 245	2 300
1.1 Sucre alimentaire	16 046		15 964		16 050		16 245	
1.2 Sucre pour industrie chimique		650		650		795		800
1.3 Sucre pour éthanol		1 461		1 592		1 300		1 500
2 - Exportations sur pays tiers de sucre en l'état	58	2 035	63	1 350	68	1 350	68	1 350
3 - Exportations de sucre sous forme de produits transformés	1 177		1 218		1 231		1 231	
4 - Revente de sucre hors quota		650		600				
Total des emplois	17 281	4 797	17 245	4 192	17 349	3 445	17 544	3 650
III - Stocks au 30 septembre								
- libres	1 652		2 492		2 040		1 795	
- intervention	0		0		0		0	
- retrait								
- report	0	802	0	674	0	556	0	2 341
Total stocks au 30 septembre	1 652	802	2 492	674	2 040	556	1 795	2 341

Sources : Commission Européenne - FranceAgriMer

(1) - La production 2014/15, le volume du travail à façon et la consommation sont des estimations de FranceAgriMer, ainsi que le stock au 1er octobre 2014 qui intègre une estimation pour la Croatie.

Quotas sucre de 2007/08 à 2014/15

(en 1 000 tonnes, valeur blanc)

	ALL	AUT	DK	ESP	FIN	FRA *	GRE	ITA	PB	POR	RU	SUE	UEBL	HON	LET	LIT	POL	R. TCH	SLQ	SLN	BG	RO	CRO	UE 27 /28	
2007/08																									
Quotas de base	3 655,5	405,8	420,7	903,8	146,1	4 120,7	317,5	778,7	876,6	44,5	1 221,5	325,7	862,1	406,7	66,5	103,0	1 771,4	469,3	210,2	53,0	4,8	109,2	-	17 273,0	
Quotas additionnels / transitoires	-	-	31,7	-	-	-	-	110,2	54,9	-	-	17,7	20,2	-	-	8,0	1,1	5,6	5,9	-	-	-	-	-	255,3
Abandons de quotas	-	-	-	16,7	56,1	-	158,8	24,9	-	19,5	-	-	-	108,1	66,5	-	-	102,5	70,1	53,0	-	-	-	-	676,1
Total	3 655,5	405,8	452,5	887,2	90,0	4 120,7	158,7	864,1	931,4	25,0	1 221,5	343,4	882,3	298,6	0,0	111,0	1 772,5	372,5	145,9	0,0	4,8	109,2	-	16 852,3	
Total 2007/08 / Total 2006/07	0%	0%	8%	-2%	-38%	0%	-50%	11%	6%	-44%	0%	5%	2%	-27%	-100%	8%	0%	-21%	-31%	-100%	-	-	-	-	-2%
2008/09																									
Quotas de base	3 655,5	405,8	452,5	887,2	90,0	4 120,7	158,7	753,8	931,4	25,0	1 221,5	343,4	882,3	298,6	-	111,0	1 772,5	372,5	145,9	0,0	4,8	109,2	-	16 742,1	
Abandons de quotas	757,2	54,8	80,1	256,6	9,0	683,7	-	245,5	126,5	15,0	165,0	50,2	206,1	193,2	-	20,8	366,9	-	33,6	-	4,8	4,5	-	-	3 273,2
Total	2 898,3	351,0	372,4	630,6	81,0	3 437,0	158,7	508,4	804,9	10,0	1 056,5	293,2	676,2	105,4	-	90,3	1 405,6	372,5	112,3	0,0	0,0	104,7	-	13 468,8	
Total 2008/09 / Total 2007/08	-21%	-14%	-18%	-29%	-10%	-17%	0%	-41%	-14%	-60%	-14%	-15%	-23%	-65%	-	-19%	-21%	0%	-23%	-	-100%	-4%	-	-	-20%
2009/10																									
Quotas de base	2 898,3	351,0	372,4	630,6	81,0	3 437,0	158,7	508,4	804,9	10,0	1 056,5	293,2	676,2	105,4	-	90,3	1 405,6	372,5	112,3	0,0	0,0	104,7	-	13 468,8	
Abandons de quotas				132,1																					132,1
Total	2 898,3	351,0	372,4	498,5	81,0	3 437,0	158,7	508,4	804,9	10,0	1 056,5	293,2	676,2	105,4	-	90,3	1 405,6	372,5	112,3	0,0	0,0	104,7	-	13 336,7	
Total 2009/10 / Total 2008/09	0%	0%	0%	-21%	0%	0%	0%	0%	0%	0%	0%	0%	0%	0%	-	0%	0%	0%	0%	-	0%	0%	-	-	-1%
de 2010/11 à 2014/15																									
Quotas de base	2 898,3	351,0	372,4	498,5	81,0	3 437,0	158,7	508,4	804,9	10,0	1 056,5	293,2	676,2	105,4	-	90,3	1 405,6	372,5	112,3	0,0	0,0	104,7	-	13 336,7	
Total	2 898,3	351,0	372,4	498,5	81,0	3 437,0	158,7	508,4	804,9	10,0	1 056,5	293,2	676,2	105,4	-	90,3	1 405,6	372,5	112,3	0,0	0,0	104,7	-	13 336,7	
Total 2010/11 / Total 2009/10	0%	0%	0%	0%	0%	0%	0%	0%	0%	0%	0%	0%	0%	0%	-	0%	0%	0%	0%	-	0%	0%	-	-	0%

* Dont DOM (432 220 tonnes à partir de 2010/11, 480 244 tonnes avant 2010/11)

Source : CE et FranceAgriMer

Production de sucre dans l'UE de 2012/13 à 2014/15

(en 1 000 tonnes, valeur blanc)

	ALL	AUT	DK	ESP	FIN	FRA	GRE	ITA	PB	POR	RU	SUE	UEBL	HON	LET	LIT	POL	R. TCH	SLQ	SLN	BG	RO	CRO	UE 27/28	
2012/13																									
1. Production "fraîche" (1 000 t de sucre blanc)																									
a) de betteraves	4 007	469	480	532	140	4 223	158	546	968	-	1 144	366	762	112	-	190	1 803	565	229	-	-	259	-	16 954	
b) de cannes	-	-	-	-	-	412	-	-	-	0	0	-	-	-	-	-	-	-	-	-	-	-	-	413	
c) de mélasses	-	-	-	-	-	-	-	-	-	-	-	-	-	-	-	-	-	-	-	-	-	-	-	0	
TOTAL (2012/13 / 2011/12)	4 007 -8%	469 -17%	480 -8%	532 -15%	140 33%	4 635 -12%	158 -1%	546 7%	968 -3%	0 -375%	1 144 -15%	366 -14%	762 -16%	112 -9%	-	190 20%	1 803 -6%	565 -9%	229 -2%	-	-	259 44%	-	17 366 -8%	
2. Reports de 2011/12	415	0	0	24	10	98	1	42	15	-	79	7	34	-	-	0	68	9	-	-	-	0	-	802	
3. Production (1+ 2)	4 422	469	480	556	150	4 733	159	589	983	0	1 223	373	796	112	-	190	1 872	575	229	-	-	259	-	18 168	
4. Répartition de la production (1 000 t)																									
a) Production sous Quota	2 898	351	372	498	81	3 417	159	508	805	0	1 056	293	676	105	-	90	1 406	372	112	-	-	105	-	13 307	
b) Hors Quota	1 524	118	108	57	69	1 316	0	80	179	-	167	80	119	7	-	100	466	202	116	-	-	154	-	4 861	
2013/14																									
1. Production "fraîche" (1 000 t de sucre blanc)																									
a) de betteraves	3 428	482	462	456	116	4 162	160	501	948	-	1 324	378	782	116	-	172	1 713	539	218	-	-	246	193	16 397	
b) de cannes	-	-	-	-	-	433	-	-	-	2	-	-	-	-	-	-	-	-	-	-	-	-	-	435	
c) de mélasses	-	-	-	-	-	-	-	-	-	-	-	-	-	-	-	-	-	-	-	-	-	-	-	-	
TOTAL (2013/14 / 2012/13)	3 428 -26%	482 -13%	462 -12%	456 -35%	116 19%	4 595 -13%	160 1%	501 -1%	948 -5%	2 6%	1 324 1%	378 -10%	782 -13%	116 -5%	-	172 11%	1 713 -12%	539 -14%	218 -7%	-	-	246 41%	193 100%	16 832 -11%	
2. Reports de 2012/13	402	0	9	35	0	19	0	65	0	-	43	14	36	-	-	0	48	3	-	-	-	1	-	674	
3. Production (1+ 2)	3 830	482	471	490	116	4 614	160	566	948	2	1 367	392	817	116	-	172	1 761	542	218	-	-	247	193	17 506	
4. Répartition de la production (1 000 t)																									
a) Production sous Quota	2 898	351	372	489	81	3 438	159	506	805	2	1 056	293	676	105	-	90	1 406	372	112	-	-	105	193	13 510	
b) Hors Quota	932	131	99	1	35	1 177	1	60	143	0	310	99	141	10	-	82	356	169	106	-	-	143	0	3 996	
2014/15																									
1. Production "fraîche" (1 000 t de sucre blanc)																									
a) de betteraves	4 440	520	465	540	85	5 263	40	350	1 130	-	1 500	390	810	115	-	130	1 730	650	180	-	-	140	200	18 678	
b) de cannes	-	-	-	-	-	255	-	-	-	2	-	-	-	-	-	-	-	-	-	-	-	-	-	257	
c) de mélasses	-	-	-	-	-	-	-	-	-	-	-	-	-	-	-	-	-	-	-	-	-	-	-	-	
TOTAL (2014/15 / 2013/14)	4 440 23%	520 7%	465 1%	540 16%	85 -37%	5 518 17%	40 -300%	350 -43%	1 130 16%	2 0%	1 500 12%	390 3%	810 3%	115 0%	-	130 -32%	1 730 1%	650 17%	180 -21%	-	-	140 -76%	200 4%	18 935 8%	
2. Reports de 2013/14	188	0	31	1	0	6	1	60	20	-	90	26	36	10	-	1	48	20	-	-	-	16	0	556	
3. Production (1+ 2)	4 628	520	496	541	85	5 523	41	410	1 150	2	1 590	416	846	125	-	132	1 778	670	180	-	-	156	200	19 491	
4. Répartition de la production (1 000 t)																									
a) Production sous Quota	2 898	351	372	498	81	3 260	41	410	805	2	1 056	293	676	105	-	90	1 406	372	112	0	0	105	193	13 129	
b) Hors Quota	1 730	169	124	43	4	2 258	0	0	345	0	533	123	170	20	-	41	372	298	68	-	-	52	7	6 356	

Source : FranceAgriMer

Prix moyens du sucre blanc communautaire Octobre 2006 - Août 2014

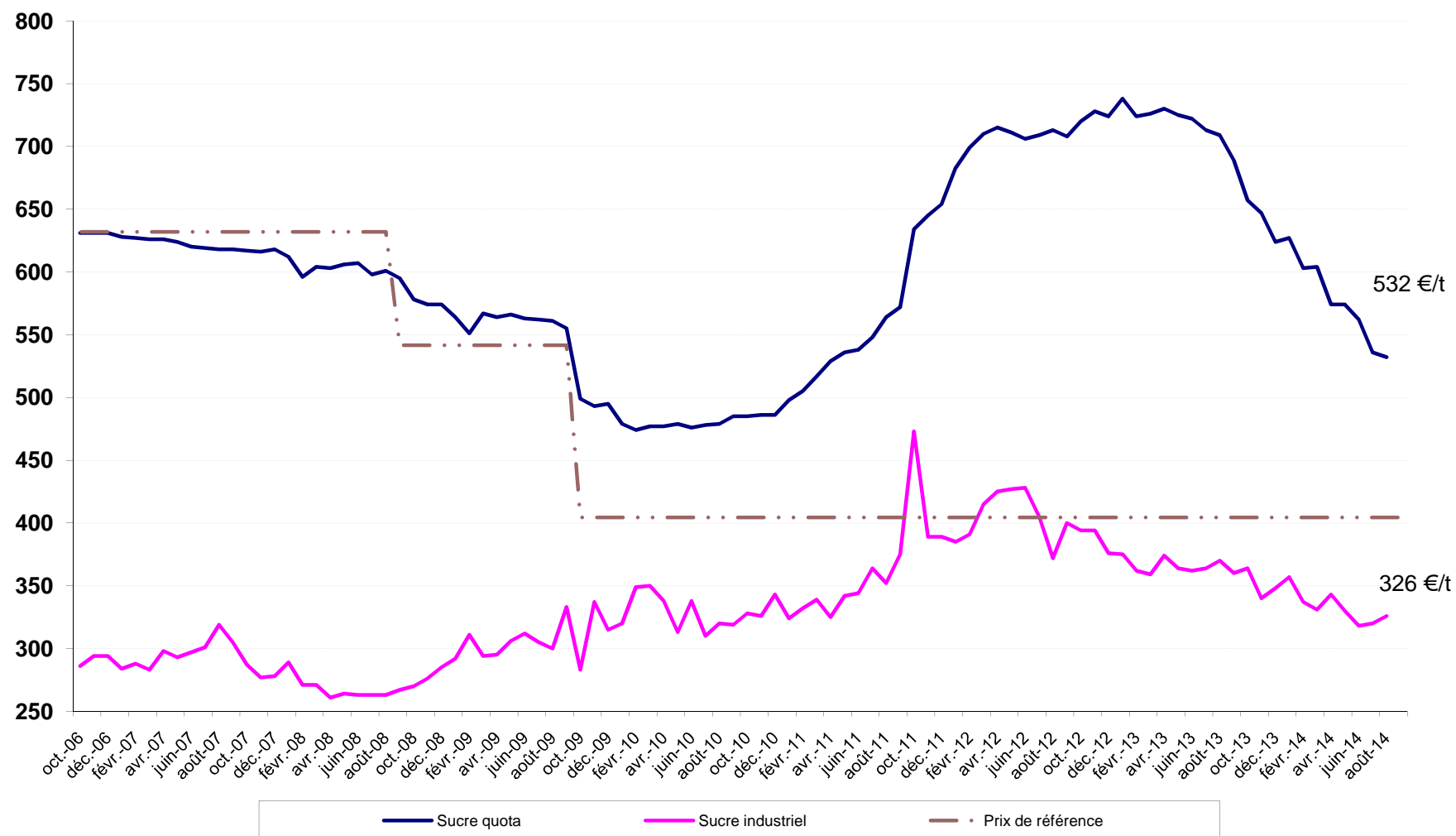
Prix de vente moyen		
	Sucre du quota €/t	Sucre industriel €/t
oct-06	631	286
nov-06	631	294
déc-06	631	294
janv-07	628	284
févr-07	627	288
mars-07	626	283
avr-07	626	298
mai-07	624	293
juin-07	620	297
juil-07	619	301
août-07	618	319
sept-07	618	305
oct-07	617	287
nov-07	616	277
déc-07	618	278
janv-08	612	289
févr-08	596	271
mars-08	604	271
avr-08	603	261
mai-08	606	264
juin-08	607	263
juil-08	598	263
août-08	601	263
sept-08	595	267
oct-08	578	270
nov-08	574	276
déc-08	574	285
janv-09	564	292
févr-09	551	311
mars-09	567	294
avr-09	564	295
mai-09	566	306
juin-09	563	312
juil-09	562	305
août-09	561	300
sept-09	555	333
oct-09	499	283
nov-09	493	337
déc-09	495	315
janv-10	479	320
févr-10	474	349
mars-10	477	350
avr-10	477	338
mai-10	479	313
juin-10	476	338
juil-10	478	310
août-10	479	320
sept-10	485	319

Prix de vente moyen		
	Sucre du quota €/t	Sucre industriel €/t
oct-10	485	328
nov-10	486	326
déc-10	486	343
janv-11	498	324
févr-11	505	332
mars-11	517	339
avr-11	529	325
mai-11	536	342
juin-11	538	344
juil-11	548	364
août-11	564	352
sept-11	572	375
oct-11	634	473
nov-11	645	389
déc-11	654	389
janv-12	683	385
févr-12	699	391
mars-12	710	415
avr-12	715	425
mai-12	711	427
juin-12	706	428
juil-12	709	405
août-12	713	372
sept-12	708	400
oct-12	720	394
nov-12	728	394
déc-12	724	376
janv-13	738	375
févr-13	724	362
mars-13	726	359
avr-13	730	374
mai-13	725	364
juin-13	722	362
juil-13	713	364
août-13	709	370
sept-13	689	360
oct-13	657	364
nov-13	647	340
déc-13	624	348
janv-14	627	357
févr-14	603	337
mars-14	604	331
avr-14	574	343
mai-14	574	330
juin-14	562	318
juil-14	536	320
août-14	532	326
sept-14		

Source : Commission européenne

Prix de référence	
	Sucre du quota €/t
1er juillet 2006	631,9
1er octobre 2008	541,5
depuis le 1/10/2009	404,4

Evolution des prix moyens de vente du sucre blanc communautaire d'octobre 2006 à août 2014 (en €/t)



Source : CE

III – La situation française

Bilan français

Note méthodologique

Le bilan français du sucre est, à l'instar du bilan communautaire, un **bilan d'approvisionnement ou bilan de consommation**, conformément à l'article 22 du règlement 952/06. Les remarques méthodologiques apportées en pages 20 et 21 de ce bulletin sont également vrais pour le bilan français. Il recense sur une période donnée (campagne de 12 mois), l'ensemble des emplois d'un produit donné (en l'occurrence le sucre) et les ressources mobilisées pour équilibrer ces emplois.

Il répartit le sucre par campagne de consommation ou d'utilisation et non par campagne de production (notamment du fait de la présence de sucre produit lors de la campagne précédente dans les stocks initiaux).

La plupart des postes du bilan français du sucre du quota comme du sucre hors-quota sont connus sur la base des déclarations des opérateurs (fabricants, utilisateurs de sucre, exportateurs et importateurs) et des services douaniers, à l'exception notable du poste 'Consommation intérieure' qui est estimé par différence avec les autres postes du bilan.

En toute rigueur ce que l'on appelle consommation de sucre lors d'une campagne ne correspond pas à l'utilisation finale de ce sucre pour au moins deux raisons :

- les emplois de sucre décrivent les volumes de sucre **achetés** sur le marché intérieur par les industries utilisatrices ou bien exportés sur le reste de l'UE et les pays-tiers. Or il peut y avoir un décalage de plusieurs mois entre l'achat et/ou la livraison de sucre et son utilisation finale, par exemple pour le sucre industriel ; les quantités de sucre vendues et livrées ne correspondent donc pas obligatoirement aux quantités de sucre utilisées ou incorporées lors d'une campagne.
- le sucre alimentaire livré sur le marché intérieur n'est pas totalement consommé, au sens alimentaire du terme. Comme tout produit alimentaire, une partie de ce sucre fait l'objet de pertes ou de non consommation.

I. Ressources

L'ensemble des **ressources** regroupe les stocks initiaux en début de campagne, la production disponible de sucre de la campagne, les importations de sucre en l'état et dans les produits transformés :

1. **Stock initial** : par définition il est nul pour le sucre hors-quota ; pour le sucre du quota il s'agit du sucre de la campagne précédente non vendu au 30 septembre, propriété des fabricants, des raffineurs ou des sucres détenus à l'intervention publique en France. Le stock initial en début de campagne est égal au stock à la fin de la campagne précédente.
2. **Report de sucre** : ressource du bilan du sucre du quota, il correspond au sucre hors quota de la campagne précédente non vendu et qui devient le premier sucre du quota de la campagne en cours. Ce poste peut inclure le cas échéant les quantités de sucre du quota ayant fait l'objet d'une décision de **retrait** lors de la campagne précédente.
3. **Production fraîche** : il s'agit de la production fraîche, qui diffère de la production réglementaire. Cette dernière s'obtient en ajoutant à la production fraîche le report de sucre hors quota de la campagne précédente et en déduisant la quantité de sucre hors quota qui sera reportée sur la campagne suivante. Elle comprend en outre les sirops de sucre destinés à la production d'éthanol (calculé en équivalent sucre). La production fraîche est répartie entre quota et hors quota. La production disponible sous quota correspond au total de la production fraîche sous quota (c'est-à-dire le quota quand celui-ci est intégralement produit moins le report). La production hors quota s'obtient ensuite par différence entre la production fraîche de la campagne et la production fraîche sous quota. La production fraîche de sucre fait l'objet d'estimations jusqu'en décembre à partir des surfaces betteravières et d'une estimation des rendements moyens. En mars de l'année suivante, une fois la campagne de production achevée, les estimations de production sont remplacées par le chiffre issu de la déclaration provisoire des fabricants. Enfin, en décembre, est disponible le chiffre définitif de production, toujours sur la base des déclarations obligatoires des fabricants.
4. **Importations de sucre en l'état** : estimées en cours de campagne à la fois sur la base des contingents préférentiels, des certificats demandés et sur la base des statistiques douanières mensuelles.

5. **Importations de sucre dans les produits transformés** : estimées en cours de campagne sur la base des quantités importées lors la campagne précédente. Elles regroupent en leur affectant un coefficient de teneur en sucre (fixé par la Commission) les importations de produits contenant du sucre. Elles sont ensuite définitivement fixées sur la base des données enregistrées par les services douaniers.

II . Emplois :

Les ressources précédentes permettent d'équilibrer les emplois (consommation) suivants : les exportations vers pays tiers (sucre en l'état et dans les produits transformés), les stocks de fin de campagne, le report de sucre hors quota, et les livraisons sur le marché intérieur

1. **Livraisons sur le marché intérieur** : elles comprennent le sucre destiné à la consommation humaine, le sucre hors quota destiné aux utilisations non alimentaires et à la production d'alcool
Sucre alimentaire : désigne le sucre du quota livré comme sucre alimentaire. En toute rigueur, il correspond aux ventes de sucre destiné à la consommation alimentaire et diffère de celle-ci par le fait qu'une partie du sucre alimentaire vendu n'est pas consommé (pertes). C'est le seul poste qui ne fait l'objet d'aucune déclaration. Estimé en cours de campagne, en général sur la base de la précédente campagne, il est ensuite obtenu par différence entre l'ensemble des ressources de sucre du quota et les utilisations connues de sucre du quota (les exportations et le stock final). Il prend en compte le sucre de bouche et le sucre incorporé dans les produits transformés, les ventes aux ménages et aux collectivités,
 - 1.1 **Industries chimiques et pharmaceutiques** : volumes de sucre hors-quota livré comme sucre industriel aux industries chimiques, pharmaceutiques et de la levure. Il s'agit bien des quantités de sucre livrées et non des quantités de sucre utilisées par ces industries. Ce poste est estimé en cours de campagne sur la base des déclarations mensuelles de livraisons de sucre industriel par les fabricants. La période de référence est une campagne de 14 mois, du 1^{er} Octobre de l'année n au 30 novembre de l'année n+1.
 - 1.2 **Producteurs d'alcool** : volumes de sucre (sirops) livrés en distilleries pour la production d'alcool (dont alcool carburant)
2. **Exportations vers pays tiers et livraisons vers l'UE de sucre en l'état** : estimées en cours de campagne sur la base des certificats demandés (quota et hors quota), voire du niveau des exportations de la campagne précédente, elles sont ensuite estimées sur la base des données enregistrées par les services douaniers (données mises à jour et définitivement fixées au bout de 12 mois). S'agissant des RUP (régions ultra périphériques de l'Europe), les quantités livrées font l'objet d'une déclaration et portent sur une période de référence allant du 1^{er} Octobre de l'année n au 31 décembre de l'année n+1.
3. **Exportations de sucre dans les produits transformés** : estimées en cours de campagne sur la base des quantités exportées lors la campagne précédente. Elles regroupent en leur affectant un coefficient de teneur en sucre les exportations de produits contenant du sucre. Elles sont ensuite estimées sur la base des données enregistrées par les services douaniers (données mises à jour et définitivement fixées au bout de 12 mois).

III . Stocks fin de campagne :

- Stock de fin de campagne : défini pour le sucre du quota, il est estimé en cours de campagne, et définitivement fixé lors de la campagne suivante sur la base des déclarations des fabricants
- Report : estimé en cours de campagne, il fait l'objet d'une déclaration de la part des fabricants au plus tard le 15 avril de la campagne. Le report peut donc être connu dans les mois suivants.

Bilans français de sucre

(en 1 000 tonnes, valeur blanc)

	2011/12 (Octobre- Septembre) (1) Provisoire			2012/13 (Octobre- Septembre) (1) Provisoire			2013/14 (Octobre- Septembre) (1) Prévisionnel		
	Quota	Hors quota	Total	Quota	Hors quota	Total	Quota	Hors quota	Total
I - Ressources									
1 - Stocks au 1^{er} octobre	139	0	139	225	0	225	413	0	413
- libres	139	0	139	225	0	225	413	0	413
- intervention	0	0	0	0	0	0	0	0	0
2 - Report	11		11	98		98	19		19
3- Production	3 411	1 781	5 192	3 319	1 316	4 635	3 417	1 157	4 574
- Métropole (2)	2 994	1 781	4 775	2 907	1 316	4 223	2 986	1 157	4 143
- DOM	417		417	412		412	431		431
4 - Importations de sucre en l'état	370	0	370	339	0	339	330	0	330
3.1. Importations ACP et autres	132	0	132	97	0	97	110	0	110
3.2. Importations de l'UE	237		237	242		242	220		220
5 - Importations de sucre sous forme de produits transformés	762		762	757		757	730		730
6 - Remise en vente de sucre hors quota	144		144	112		112	0		0
Total des ressources	4 836	1 781	6 618	4 849	1 316	6 165	4 909	1 157	6 065
II - Emplois									
1 - Livraisons sur le marché intérieur	2 075	786	2 861	2 232	843	3 074	2 183	768	2 951
1.1. Sucre alimentaire	2 075		2 075	2 232		2 232	2 183		2 183
1.2. Sucre pour Alcool et Ethanol		585	585		583	583		525	525
1.3. Sucre pour Chimie et Pharmacie		201	201		260	260		243	243
2 - Exportations de sucre en l'état	1 771	753	2 525	1 435	343	1 778	1 505	383	1 888
2.1. Exportations vers l'UE (hors Belgique)	1 741	115	1 856	1 431	65	1 496	1 500	50	1 550
2.2. Exportations vers les pays tiers	30	628	659	4	271	275	5	323	328
- avec restitutions	0		0	0		0	0		0
- sans restitutions	30		30	4		4	5		5
- sucre hors quota		628	628		271	271		323	323
2.3. Livraisons RUP		10	10		6	6		10	10
3 - Exportations de sucre sous forme de produits transformés	766		766	770		770	820		820
4 - Remise en vente de sucre hors quota		144	144		112	112		0	0
Total des utilisations	4 612	1 683	6 295	4 437	1 297	5 734	4 508	1 151	5 659
III - Stocks au 30 septembre									
- libres	225	0	225	413	0	413	401	0	401
- intervention	0	0	0	0	0	0	0	0	0
- report / retrait	0	98	98	0	19	19	0	6	6
Total des stocks au 30 septembre	225	98	322	413	19	432	401	6	406

(1) Les différences qui peuvent être constatées entre les différents totaux sont liés à des écarts d'arrondis.

(2) Détail de la production réglementaire 2013/14 (hors report de 2012/13) : production physique sucre de betteraves - TAF pour les DOM - TAF pour l'UE + TAF de l'UE (4 525 - 177 - 205 + 0 = 4 143)

Sources : COMEXT, FranceAgriMer

**Diagramme de gestion
de la campagne sucrière française 2013/14
1^{er} octobre 2013 - 30 septembre 2014**

(en t de sucre blanc)

Production "fraîche"		Sucres du Quota				Sucres Hors Quota		
métropole	4 140 865	Stocks au 01.10.13 :				Stocks au 01.10.13		
DOM	431 134	- Stocks libres	413 024	- Stocks d'intervention	0	0		
		- Report de 2012/13	18 895	- Hors quota remis en vente	0	0		
	4 571 999	Production "fraîche"	3 417 050	Production "fraîche"	0	1 156 646		
		Importations ACP et autres	110 000	Importations de l'UE	220 000	0		
		Balance des produits sucrés	-90 000			0		
						Total disponible 1 156 646		
		Ventes pour la consommation intérieure	Sorties vers UE hors utilisation industrielle	Sorties Pays tiers	Utilisation industrielle			
					France	UE	RUP	
octobre	205 642	142 120	11 865	62 394	4 159	638		
novembre	198 687	121 065	27 417	80 594	2 506	220		
décembre	112 667	99 261	68 168	47 979	3 375	946		
janvier	211 058	123 615	22 225	59 121	3 325	0		
février	97 821	138 871	20 460	74 389	3 817	454		
mars	230 826	173 991	16 150	83 661	4 765	828		
avril	192 526	125 463	32 381	94 225	5 190	1 480		
mai	210 499	97 032	30 640	79 930	3 721	1 600		
juin	251 285	99 832	19 890	60 102	4 517	1 726		
juillet	155 815	109 296	47 785	44 884	3 757	1 554		
août	215 037	74 769	26 021	82 607	5 423	1 248		
Total	2 081 863	1 305 315	2 899 320 103	769 886	44 555	10 694		
<i>Dont sucre 2012/13 (à déduire)</i>				10 299				
à réaliser	101 137	194 685	2 201 13 196	104 794	9 686	1 110		
	Livraisons sur le marché intérieur	Exports Quota (UE)	Exports PT	Exports PT HQ				
Total Prévisionnel Campagne 2013/14	2 183 000	1 500 000	5 100	323 000	768 000	49 934	10 000	

STOCKS DE FIN DE CAMPAGNE au 30 septembre 2014		
Stocks libres (Quota)	400 869	Hors Quota
		5 712
		Report
		5 712
		Retiré
		0

**Bilans français mensuels -
estimation des ventes pour la consommation intérieure
Campagne 2013/14**

(en t de sucre blanc)

	TOTAL 01.10.12 30.09.13	octobre 2013	novembre 2013	décembre 2013	janvier 2014	février 2014	mars 2014	avril 2014	mai 2014	juin 2014	juillet 2014	août 2014	TOTAL 01.10.13 31.07.14
I - APPORTS SUR LE MARCHÉ													
a) Mises sur le marché par les fabricants (y compris sucre industriel et intervention)	3 775 876	410 851	400 864	314 054	374 334	324 239	470 130	442 394	412 480	415 419	342 752	360 796	3 907 517
b) Importations de l'UE :													
- en l'état	241 612	16 425	18 710	17 752	16 849	17 558	19 500	19 591	17 156	21 569	21 532	22 649	209 291
- produits transformés	696 876	66 176	52 047	52 975	52 928	52 691	57 189	54 186	52 858	57 744	64 727	50 441	613 962
c) Importations des pays tiers :													
- en l'état	119 657	1 593	17 024	1 875	37 333	2 145	28 019	2 757	3 091	3 041	3 455	28 836	129 169
- produits transformés	62 982	5 810	4 878	5 237	4 846	4 478	4 790	5 139	5 001	5 238	5 393	5 275	56 085
TOTAL	4 687 519	500 855	493 523	391 893	486 290	401 111	579 628	524 067	490 586	503 011	437 859	467 997	4 808 823
II - EXPORTATIONS													
a) Sur l'UE :													
- en l'état	1 502 021	146 917	123 791	103 582	126 940	143 142	179 584	132 133	102 353	106 075	114 607	81 440	1 360 564
- dont sucre industriel	67 915	4 159	2 506	3 375	3 325	3 817	4 765	5 190	3 721	4 517	3 757	5 423	44 555
- dont RUP	11 227	638	220	946	0	454	828	1 480	1 600	1 726	1 554	1 248	10 694
- produits transformés	607 383	55 271	47 880	44 290	51 942	49 781	53 400	55 779	52 117	49 553	57 503	47 705	565 221
b) Sur pays tiers :													
- en l'état (y compris Hors quota)	291 221	11 865	27 417	68 168	22 225	20 460	16 150	32 381	30 640	19 890	47 785	26 021	323 002
- produits transformés	184 280	18 766	15 154	15 207	15 004	15 518	16 007	17 023	15 047	16 106	17 265	15 187	176 284
TOTAL	2 584 905	232 819	214 242	231 247	216 111	228 901	265 141	237 316	200 157	191 624	237 160	170 353	2 425 071
III - LIVRAISONS MARCHÉ INTERIEUR (I - II)	2 516 007	268 036	279 281	160 646	270 179	172 210	314 487	286 751	290 429	311 387	200 699	297 644	2 851 749
- Métropole (1)	1 782 699	202 854	191 314	110 482	209 156	96 045	228 679	190 101	208 128	248 220	153 996	212 390	2 051 365
- DOM	35 763	2 788	7 373	2 185	1 902	1 776	2 147	2 425	2 371	3 065	1 819	2 647	30 498
- Sucre industriel	833 957	62 394	80 594	47 979	59 121	74 389	83 661	94 225	79 930	60 102	44 884	82 607	769 886

(1) Les chiffres indiqués ne comprennent pas le sucre industriel

Sources : Douanes et FranceAgriMer

Évolution des ventes pour la consommation intérieure (1)
jusqu'au mois d'août 2014

(en t de sucre blanc)

MOIS	CAMPAGNE 2006/07		CAMPAGNE 2007/08		CAMPAGNE 2008/09		CAMPAGNE 2009/10		CAMPAGNE 2010/11		MOYENNE 5 CAMPAGNES		CAMPAGNE 2011/12		CAMPAGNE 2012/13		CAMPAGNE 2013/14		
	Ventes du mois	Ventes cumulées	Ventes du mois	Ventes cumulées	Ventes du mois	Ventes cumulées	Ventes du mois	Ventes cumulées	Ventes du mois	Ventes cumulées	Ventes du mois	Ventes cumulées	Ventes du mois	Ventes cumulées	Ventes du mois	Ventes cumulées	Ventes du mois	Ventes cumulées	
octobre	242 586	242 586	277 897	277 897	182 392	182 392	223 106	223 106	217 394	217 394	169 898	169 898	202 193	202 193	225 127	225 127	(2)	268 036	268 036
novembre	215 631	458 217	258 671	536 568	261 289	443 681	186 185	409 291	215 191	432 585	176 237	346 135	215 163	417 356	236 209	461 336	(2)	279 281	547 317
décembre	212 653	670 870	210 815	747 383	36 586	480 267	231 834	641 125	195 588	628 173	127 612	473 747	205 061	622 417	156 090	617 426	(2)	160 646	707 963
janvier	247 642	918 512	250 328	997 711	215 554	695 821	300 183	941 308	235 124	863 297	196 080	669 827	236 351	858 768	248 323	865 749	(2)	270 179	978 142
février	226 698	1 145 210	235 089	1 232 800	207 162	902 983	257 338	1 198 646	253 530	1 116 827	187 521	857 348	328 889	1 187 657	265 451	1 131 200	(2)	172 210	1 150 352
mars	210 777	1 355 987	276 233	1 509 033	218 917	1 121 900	231 316	1 429 962	252 391	1 369 218	184 609	1 041 957	279 698	1 467 355	300 215	1 431 415	(2)	314 487	1 464 839
avril	231 163	1 587 150	273 326	1 782 359	305 763	1 427 663	294 763	1 724 725	226 480	1 595 698	215 307	1 257 264	253 699	1 721 054	343 033	1 774 448	(2)	286 751	1 751 590
mai	245 963	1 833 113	257 503	2 039 862	284 222	1 711 885	192 396	1 917 121	243 847	1 839 545	192 525	1 449 789	227 184	1 948 238	253 635	2 028 083	(2)	290 429	2 042 019
juin	286 180	2 119 293	271 703	2 311 565	306 128	2 018 013	290 375	2 207 496	263 105	2 102 650	224 596	1 674 385	288 466	2 236 704	234 902	2 262 985	(2)	311 387	2 353 406
juillet	186 153	2 305 446	231 072	2 542 637	-223 620	1 794 393	230 596	2 438 092	201 465	2 304 115	66 192	1 740 577	206 890	2 443 594	253 022	2 516 007	(2)	200 699	2 554 105
août	218 919	2 524 365	250 973	2 793 610	254 351	2 048 744	229 784	2 667 876	187 341	2 491 456	179 023	1 919 600	215 841	2 659 435	220 465	2 736 472	(2)	297 644	2 851 749
septembre	238 000	2 762 365	358 913	3 152 523	212 431	2 261 175	263 839	2 931 715	238 051	2 729 507	194 362	2 113 962	257 933	2 917 368	(2) 274 101	3 010 573			

(1) Les chiffres indiqués incluent le sucre industriel

(2) Chiffres encore provisoires.

Source : FranceAgriMer

**Évolution des ventes pour la consommation intérieure (1)
en cumul mobile sur douze mois jusqu'au mois d'août 2014**

MOIS	Année 2006	Année 2007	Année 2008	Année 2009	Année 2010	Année 2011	Année 2012	Année 2013	Année 2014
janvier	2 175 345	2 357 610	2 841 564	2 850 633	2 506 662	2 853 704	2 724 978	2 924 349	(2) 3 122 966
février	2 184 124	2 500 304	2 849 955	2 822 706	2 556 838	2 849 896	2 800 337	2 860 911	(2) 3 029 725
mars	2 176 021	2 458 627	2 915 411	2 765 390	2 569 237	2 870 971	2 827 644	2 881 428	(2) 3 043 997
avril	2 147 164	2 547 171	2 957 574	2 797 827	2 558 237	2 802 688	2 854 863	2 970 762	(2) 2 987 715
mai	2 185 145	2 769 155	2 969 114	2 824 546	2 466 411	2 854 139	2 838 200	2 997 213	(2) 3 024 509
juin	2 157 914	2 686 115	2 954 637	2 858 971	2 450 658	2 826 869	2 863 561	2 943 649	(2) 3 100 994
juillet	2 168 632	2 683 874	2 999 556	2 404 279	2 904 874	2 797 738	2 868 986	2 989 781	(2) 3 048 671
août	2 121 839	2 738 627	3 031 610	2 407 657	2 880 307	2 755 295	2 897 486	(2) 2 994 405	(2) 3 125 850
septembre	2 129 290	2 762 365	3 152 523	2 261 175	2 931 715	2 729 507	2 917 368	(2) 3 010 573	
octobre	2 164 865	2 797 676	3 057 018	2 301 889	2 926 003	2 714 306	2 940 302	(2) 3 053 482	
novembre	2 209 668	2 840 716	3 059 636	2 226 785	2 955 009	2 714 278	2 961 348	(2) 3 096 554	
décembre	2 243 958	2 838 878	2 885 407	2 422 033	2 918 763	2 723 751	2 912 377	(2) 3 101 110	

(1) Les chiffres indiqués incluent les tonnages utilisés en tant que sucre industriel.

(2) Chiffres encore provisoires.

Source : FranceAgriMer

État des stocks de sucre détenus en France par les fabricants - 2013/2014
(au dernier jour de chaque mois)

	septembre 2013	octobre 2013	novembre 2013	décembre 2013	janvier 2014	février 2014	mars 2014	avril 2014	mai 2014	juin 2014	juillet 2014	août 2014
I - Sucres libres (Quota et importés)												
- Métropole	636 649	1 607 324	2 670 587	2 660 934	2 385 407	2 168 948	1 988 400	1 735 539	1 455 385	1 146 353	909 160	685 108
- Réunion	88 277	116 356	130 007	128 170	108 994	103 413	76 375	43 595	26 431	21 265	36 929	68 334
- Antilles	5 354	3 382	2 438	1 823	857	810	15 699	19 068	29 850	23 687	14 399	13 108
Total	730 280	1 727 062	2 803 032	2 790 927	2 495 258	2 273 171	2 080 474	1 798 202	1 511 666	1 191 305	960 488	766 550
Dont production de la campagne suivante	293 525										18 358	59 442
II - Intervention												
- Entrées												
- Sorties												
Total												
III Autres sucres												
-Sucres reportés	18 894	0	0	0	0	0	0	0	0	0	0	0
-Sucres hors quota	123 061	45 209	-44 142	842 138	1 100 174	989 936	729 273	581 389	466 496	382 754	289 505	179 648
-Sucres retirés	0	0	0	0	0	0	0	0	0	0	0	0
-Sucres sous régime de perfectionnement actif	51 790	36 790	36 938	36 830	36 797	42 121	42 073	38 601	35 814	35 923	35 906	35 800
III - Stock total	924 025	1 809 061	2 795 828	3 669 895	3 632 229	3 305 228	2 851 820	2 418 192	2 013 976	1 609 982	1 285 899	981 998

IV– La situation des DOM

Bilans DOM simplifiés (juillet - juin)

(en t de sucre blanc)

	2011/12 (Juillet - Juin)			2012/13 (Juillet - Juin)			2013/14 (Juillet - Juin) Provisoire		
	Antilles	Réunion	Total	Antilles	Réunion	Total	Antilles	Réunion	Total
I - Ressources									
1 - Stocks au 1er juillet	34 268	5 902	40 170	17 947	9 705	27 652	17 742	9 601	27 343
2 - Production	112 410	304 486	416 896	107 608	304 489	412 097	128 396	304 496	432 892
<i>dont TAF métropole (à déduire)</i>	57 500	100 684	158 184	61 000	98 392	159 392	68 000	108 915	176 915
3 - Importations de sucre en l'état	11 907	1 266	13 173	11 767	361	12 128	11 812	331	12 143
3.1. Importations des pays tiers	48	3	51	38	0	38	35	0	35
3.2. Importations de l'UE	11 859	1 263	13 122	11 729	361	12 090	11 777	331	12 108
Total des ressources (Hors TAF)	101 085	210 970	312 055	76 322	216 163	292 485	89 950	205 513	295 463
II - Utilisations									
1 - Consommation intérieure	12 086	24 430	36 516	12 045	27 993	40 038	13 238	28 167	41 405
2 - Exportations de sucre en l'état	71 052	176 835	247 887	46 535	178 569	225 104	36 052	173 323	209 375
2.1. Exportations vers l'UE	71 041	176 835	247 876	46 517	178 561	225 078	36 048	173 323	209 371
2.2. Exportations vers les pays tiers	11	0	11	18	8	26	4	0	4
Total des utilisations	83 138	201 265	284 403	58 580	206 562	265 142	49 290	201 490	250 780
III - Stocks au 30 juin									
- libres	17 947	9 705	27 652	17 742	9 601	27 343	40 660	4 023	44 683
Total des stocks au 30 juin	17 947	9 705	27 652	17 742	9 601	27 343	40 660	4 023	44 683

* Bilans simplifiés, hors sucre dans les produits transformés

(1) Il s'agit d'un stock calculé et non du stock déclaré.

Production des DOM

	2011/12			2012/13			2013/14*		
	Reunion	Antilles	Total DOM	Reunion	Antilles	Total DOM	Reunion	Antilles	Total DOM
juillet	12 174		12 174	16 451		16 451	17 934		17 934
août	41 695		41 695	43 220		43 220	43 009		43 009
septembre	44 865		44 865	41 565		41 565	45 073		45 073
octobre	48 203		48 203	48 060		48 060	49 567		49 567
novembre	41 218		41 218	44 120		44 120	33 899		33 899
décembre	15 647		15 647	12 681		12 681	6 099		6 099
janvier					495	495			0
février	100 684	65 031	165 715		12 124	12 124		710	710
mars		14 636	14 636	72 992	16 662	89 654	108 915	52 105	161 020
avril		9 603	9 603	25 400	74 272	99 672		50 027	50 027
mai		9 795	9 795		3 941	3 941		12 668	12 668
juin		12 908	12 908		114	114		11 746	11 746
juillet		437	437					1 079	1 079
Total	304 486	112 410	416 896	304 489	107 608	412 097	304 496	128 335	432 831
<i>Dont TAF</i>	<i>100 684</i>	<i>57 500</i>	<i>158 184</i>	<i>98 392</i>	<i>61 000</i>	<i>159 392</i>	<i>108 915</i>	<i>68 000</i>	<i>176 915</i>

* TAF avec la métropole : 176 915 t (Réunion = 108 915 t et Antilles = 68 000 t)

Source : FranceAgriMer

Exportations mensuelles (métropole comprise) de sucre des DOM par nature

Campagnes	17011110		17011190		17011290		17019100		17019910		17019990		17011390		17011490		17011410		Total		
	Reunion	Antilles	Reunion	Antilles	Reunion	Antilles	Reunion	Antilles	Reunion	Antilles	Reunion	Antilles	Reunion	Antilles	Reunion	Antilles	Reunion	Antilles	Reunion	Antilles	
2006/07																					
Total	101 920	83 531	97 872	6 787	0	122	0	122	0	125	1	0							199 792	90 566	
2007/08																					
Total	80 956	43 198	114 929	13 511	0	0	0	286	2	383	0	0							195 887	57 379	
2008/09																					
Total	79 630	45 181	72 874	3 486	0	12	0	23	0	2	2	38							152 506	48 742	
2009/10																					
Total	115 007	42 523	74 686	8 665	0	0	0	10	110	5	2	0							189 806	51 203	
2010/11																					
Total	101 059	35 549	73 698	9 021	0	0	0	0	1 254	2	4	2							176 015	44 573	
2011/12																					
Total	21 743	39	30 635	1 925	0	760	0	0	1 012	2	0	1	0	0	45 663	14 185	77 220	29 437	176 272	46 350	
2012/13																					
oct-12					0	0	0	0	0	0	0	0	0	0	15 650	566	0	0	15 650	566	
nov-12					0	0	0	0	8	0	0	1	0	0	10 371	349	47	0	10 426	350	
déc-12					0	0	0	0	0	0	0	0	0	0	6 642	472	9 750	0	16 392	472	
janv-13					0	0	0	0	0	0	0	5	0	0	3 710	21	0	0	3 710	26	
févr-13					0	0	0	0	0	0	0	0	0	0	6 428	328	11 383	0	17 811	328	
mars-13					0	23	0	0	0	0	0	0	0	0	6 147	392	24 375	10 731	30 522	11 146	
avr-13					0	0	0	0	0	1	0	120	0	0	5 993	1 097	20 875	0	26 868	1 218	
mai-13					0	0	0	0	0	1 104	0	300	0	0	2 803	78	9 750	9 683	12 553	11 165	
juin-13					0	0	0	0	0	292	0	829	0	0	1 968	5 265	12 017	2 058	13 985	8 444	
juil-13					0	0	0	0	0	721	0	385	0	0	2 874	0	9 134	0	12 008	1 106	
août-13					0	0	0	0	0	96	0	0	0	0	5 977	10	0	0	5 977	106	
sept-13					0	0	0	0	0	141	0	197	0	0	6 651	0	7 800	0	14 451	338	
Total					0	23	0	0	8	2 355	0	1 837	0	0	75 214	8 578	105 131	22 472	180 353	35 265	
2013/14																					
oct-13					0	0	0	0	0	701	0	40	0	0	10 876	153	9 750	0	20 626	894	
nov-13					0	0	0	0	0	281	0	81	0	0	10 456	137	0	0	10 456	499	
déc-13					0	0	0	0	0	80	0	101	0	0	6 585	79	0	0	6 585	260	
janv-14					0	0	0	0	0	60	0	121	0	0	3 967	0	15 015	0	18 982	181	
févr-14					0	0	0	0	0	0	0	20	0	0	4 318	138	0	0	4 318	158	
mars-14					0	0	0	0	0	40	0	93	0	0	6 594	735	21 704	0	28 298	868	
avr-14					0	0	0	0	0	144	0	4	0	0	7 873	490	22 864	12 320	30 737	12 958	
mai-14					0	0	0	0	0	480	0	20	0	0	5 136	88	10 335	0	15 471	588	
juin-14					0	0	0	0	0	499	0	100	0	0	4 348	98	16 646	4 348	17 343		
juil-14					0	0	0	0	0	275	0	462	0	0	2 186	98	9 118	2 186	9 953		
août-14					0	0	0	0	0	261	0	72	0	0	5 732	98	0	0	5 732	431	
Total					0	0	0	0	0	2 821	0	1 114	0	0	68 071	2 114	79 668	38 084	147 739	44 133	

17011110 : Sucres de canne, bruts, sans addition d'aromatisants ou de colorants, destinés à être raffinés

17011190 : Sucres de canne, bruts, sans addition d'aromatisants ou de colorants (à l'excl. des sucres destinés à être raffinés)

17019100 : Sucres de canne ou de betterave, à l'état solide, additionnés d'aromatisants ou de colorants

17019910 : Sucres blancs, sans addition d'aromatisants ou de colorants, contenant, à l'état sec, en poids déterminé selon la méthode polarimétrique, 99,5% ou plus de saccharose

17019990 : Sucres de canne ou de betterave et saccharose chimiquement pur, à l'état solide (hors sucres bruts, sucres de canne ou de betterave additionnés d'aromatisants ou de colorants ainsi que des sucres blancs)

Les nouveaux codes 17011390 et 17111490 se substituent au 17011190 à partir du 1er janvier 2012. Cela reste du sucre de canne non destiné à être raffiné.

Les nouveaux codes 17011310 et 17111410 se substituent au 17011110 à partir du 1er janvier 2012. Cela reste du sucre de canne destiné à être raffiné.

Source : Douanes

Importations mensuelles de sucre (métropole comprise) des DOM par nature (NC)

Campagnes	17011110		17011190		17011290		17019100		17019910		17019990		17011390		17011410		17011490		Total		
	Reunion	Antilles Guyane	Reunion	Antilles Guyane	Reunion	Antilles Guyane	Reunion	Antilles Guyane	Reunion	Antilles Guyane	Reunion	Antilles Guyane	Reunion	Antilles Guyane	Reunion	Antilles Guyane	Reunion	Antilles Guyane	Reunion	Antilles Guyane	
2006/07																					
Total	0	0	36	1 873	21	120	22	4	393	12 726	193	1 402							663	16 125	
2007/08																					
Total	0	0	27	522	0	26	32	0	567	11 336	234	284							860	12 168	
2008/09																					
Total	0	410	55	489	12	77	47	1	577	10 705	113	238							803	11 920	
2009/10																					
Total	0	0	32	350	3	114	39	11	1 268	9 951	201	673							1 579	12 002	
2010/11																					
Total	0	0	18	536	21	123	37	34	733	10 323	916	303							1 747	12 675	
2011/12																					
Total	0	0	13	451	1	271	29	43	1 075	10 381	121	198	3	364	0	0	28	63	1 270	11 771	
2012/13																					
oct-12					0	0	2	1	5	1 280	11	19	0	21	0	0	0	1	18	1 322	
nov-12					1	127	2	2	7	861	18	5	0	0	0	0	3	0	31	995	
déc-12					0	0	0	2	8	835	1	6	0	343	0	0	0	1	9	1 187	
janv-13					0	25	4	2	5	771	17	5	0	150	0	0	0	129	26	1 082	
févr-13					1	0	0	2	2	819	19	31	0	86	0	0	0	0	22	938	
mars-13					1	0	0	2	5	782	26	8	0	21	0	0	0	1	32	814	
avr-13					1	24	8	4	20	695	1	42	0	21	0	0	0	1	30	787	
mai-13					0	2	0	2	21	1 014	2	4	0	21	0	0	0	0	23	1 043	
juin-13					0	1	1	1	1	761	11	51	0	0	0	0	0	21	13	835	
juil-13					0	25	0	8	6	877	16	11	0	21	0	0	0	0	22	942	
août-13					0	0	1	6	17	760	6	4	0	0	0	0	0	1	24	771	
sept-13					0	1	1	7	9	910	11	25	0	21	0	0	1	22	21	986	
Total					4	205	19	39	106	10 365	139	211	0	705	0	0	4	177	271	11 703	
2013/14																					
oct-13					0	192	0	2	2	812	11	10	0	193	0	0	2	0	15	1 209	
nov-13					0	127	1	4	12	767	3	31	0	21	0	0	0	2	16	952	
déc-13					0	622	1	2	4	869	25	8	4	22	0	0	0	0	34	1 523	
janv-14					0	233	0	8	5	757	15	6	0	21	0	0	0	2	20	1 027	
févr-14					0	0	7	2	1	641	25	17	0	0	0	0	0	0	33	660	
mars-14					1	29	5	1	5	819	17	20	0	21	0	0	0	3	28	893	
avr-14					0	0	0	3	21	917	15	58	0	23	0	0	0	0	36	1 001	
mai-14					0	24	1	2	11	1 016	20	14	0	21	0	0	0	0	32	1 077	
juin-14					0	0	1	1	23	736	22	8	0	21	0	0	0	1	46	767	
juil-14					0	24	1	2	4	776	6	23	0	21	0	0	0	0	11	846	
août-14					2	0	1	1	11	948	19	45	0	0	0	0	0	2	33	996	
Total					3	1 251	18	28	99	9 058	178	240	4	364	0	0	2	10	304	10 951	

17011110 : Sucres de canne, bruts, sans addition d'aromatants ou de colorants, destinés à être raffinés

17011190 : Sucres de canne, bruts, sans addition d'aromatants ou de colorants (à l'excl. des sucres destinés à être raffinés)

17011290 : Sucres de betterave, bruts, sans addition d'aromatants ou de colorants (à l'excl. des sucres destinés à être raffinés)

17019100 : Sucres de canne ou de betterave, à l'état solide, additionnés d'aromatants ou de colorants

17019910 : Sucres blancs, sans addition d'aromatants ou de colorants, contenant, à l'état sec, en poids déterminé selon la méthode polarimétrique, 99,5% ou plus de saccharose

17019990 : Sucres de canne ou de betterave et saccharose chimiquement pur, à l'état solide (hors sucres bruts, sucres de canne ou de betterave additionnés d'aromatants ou de colorants ainsi que des sucres blancs)

Les nouveaux codes 17011390 et 17111490 se substituent au 17011190 à partir du 1er janvier 2012. Cela reste du sucre de canne destiné à être raffiné.

Les nouveaux codes 17011310 et 17111410 se substituent au 17011110 à partir du 1er janvier 2012. Cela reste du sucre de canne non destiné à être raffiné.

Source : Douanes

V– Les échanges de sucre en l'état

Importations françaises de sucre des pays tiers par pays d'origine en 2013/14

(en t de sucre blanc)

	Total Du 1.10.2012 Au 30.09.2013	février 2014	mars 2014	avril 2014	mai 2014	juin 2014	juillet 2014	août 2014	Total Du 1.10.2013 Au 31.08.2014
En provenance des ACP et Inde									
- Côte d'Ivoire	113	-	-	1,00	-	-	-	-	1
- Inde	977	159	71	24	120	123	167	47	1 035
- Madagascar	7	7	-	-	-	-	-	-	8
- Malawi	87	-	-	-	-	-	-	-	42
- Mozambique	-	21	25 594	-	-	42	43	26 097	51 797
- Ile Maurice	4 575	532	371	42	85	42	57	21	2 824
- Swaziland	775	-	-	-	-	-	-	-	210
- Zambie	-	-	-	-	-	-	-	-	-
- Zimbabwe	-	-	-	-	-	-	-	-	25 523
	6 534	719	26 036	67	205	207	267	26 165	81 440
<i>dont sucre blanc :</i>	3 509	164	48	24	120	120	163	21	1 595
En provenance d'autres pays									
- Afrique du Sud	-	144	191	145	272	168	168	268	1 598
- Algérie	600	500	320	680	760	500	500	748	4 708
- Argentine	1 467	18	-	4	6	4	4	2	49
- Bosnie Herzegovine	-	-	-	-	-	-	-	290	290
- Brésil	118 523	5 893	567	390	508	477	405	-	34 465
- Burkina Faso	-	-	-	-	-	-	-	-	-
- Canada	-	-	-	-	-	-	-	-	-
- Chine	143	33	-	1	15	17	23	-	92
- Colombie	760	-	188	124	599	759	1 053	348	3 144
- Corée du Sud	3	2	1	1	-	-	4	-	8
- Costa Rica	12 307	39	78	199	99	19	78	63	844
- Cuba	352	-	-	-	-	-	-	-	-
- Emirats Arabes Unis	-	-	-	-	1	-	-	-	2
- Equateur	25	-	-	-	-	-	-	-	-
- Etats-Unis	544	3	4	4	1	2	4	6	263
- Guatemala	-	-	-	40	-	1	-	-	41
- Israel	3	-	10	-	-	-	-	-	10
- Japon	23	-	-	-	-	-	-	-	-
- Maroc	3	-	43	-	1	-	48	-	96
- Mauritanie	18	-	3	-	-	1	3	1	24
- Mexique	-	-	-	-	-	-	19	-	41
- Nouvelle Guinée Papouasie	21	-	-	21	-	-	-	-	21
- Pakistan	24	-	-	-	-	-	-	-	8
- Panama	-	-	-	-	500	-	-	-	500
- Paraguay	2 217	164	25	497	21	52	54	-	1 263
- Pérou	223	1	17	-	-	16	65	-	193
- Philippines	137	-	-	12	12	-	22	-	94
- République Dominicaine	-	-	10	-	-	-	-	-	10
- Sri Lanka	3	-	1	-	-	-	-	-	4
- Suisse	3 976	-	-	-	28	2	1	-	658
- Surinam	13	2	-	-	3	-	2	1	13
- Taïwan	-	-	-	3	-	-	-	-	3
- Thaïlande	14 513	6	522	811	60	1 011	833	944	5 510
- Togo	-	-	-	-	-	-	-	-	-
- Tunisie	21	-	-	-	-	-	-	-	21
- Turquie	1	-	-	-	-	-	-	-	-
	155 920	6 805	1 980	2 932	2 886	3 029	3 286	2 671	53 973
<i>dont sucre blanc :</i>	30 300	875	1 354	2 385	2 461	2 630	2 909	2 415	18 075
- Origine non encore déterminée	-	-	3	-	-	-	-	-	3
Divers (1)	-65 041	-5 379	-	-242	-	-195	-98	-	-6 247
Total général	97 413	2 145	28 019	2 757	3 091	3 041	3 455	28 836	129 169
<i>dont sucre blanc :</i>	33 809	1 039	1 402	2 409	2 581	2 750	3 072	2 436	19 670

(1) Les quantités négatives sur cette ligne proviennent d'un retranchement des quantités importées en perfectionnement actif.

Source : Douanes

Importations françaises de sucre des pays tiers par pays d'origine de 2010/11 à 2012/13

(en t de sucre blanc)

	2010/11 de 10/2010 à 09/2011	2011/12 de 10/2011 à 09/2012	2012/13											2012/13 de 10/2012 à 09/2013	
			octobre 2012	novembre 2012	décembre 2012	janvier 2013	février 2013	mars 2013	avril 2013	mai 2013	juin 2013	juillet 2013	août 2013		septembre 2013
EN PROVENANCE DES ACP ET INDE															
- Côte d'Ivoire	-	-	-	113	-	-	-	-	-	-	-	-	-	-	113
- Guyana	13 285	-	-	-	-	-	-	-	-	-	-	-	-	-	-
- Inde	6	715	136	116	23	22	72	30	92	68	159	-	139	120	977
- Madagascar	-	8	-	-	-	-	-	-	-	-	-	-	-	7	7
- Malawi	235	-	-	-	-	-	-	-	21	-	-	-	-	66	87
- Ile Maurice	85 169	4 212	122	252	83	593	421	644	20	126	94	180	1 284	756	4 575
- Sénégal	-	-	-	-	-	-	-	-	-	-	-	-	-	-	-
- Soudan	19 551	-	0	-	-	-	-	0	0	0	0	0	0	0	-
- Swaziland	2 079	892	409	366	-	-	-	-	-	-	-	-	-	-	775
- Trinidad-et-Tobago	-	-	-	-	-	-	-	-	-	-	-	-	-	-	-
- Zambie	340	157	-	-	-	-	-	-	-	-	-	-	-	-	-
	120 665	6 050	667	847	106	615	493	674	133	194	253	180	1 423	949	6 534
<i>dont sucre blanc :</i>	55 165	3 215	545	671	23	22	471	30	92	106	159	0	688	702	3 509
EN PROVENANCE D'AUTRES PAYS															
- Algérie	6 180	-	-	-	50	50	50	50	150	-	50	-	200	-	600
- Argentine	2 751	1 065	-	6	-	23	23	-	112	-	118	77	744	364	1 467
- Australie	-	-	-	-	-	-	-	-	-	-	-	-	-	-	-
- Barbades	-	-	-	-	-	-	-	-	-	-	-	-	-	-	-
- Bosnie Herzegovine	-	-	-	-	-	-	-	-	-	-	-	-	-	-	-
- Brésil	51 733	105 616	23 441	784	342	26 305	25 588	418	1 778	1 817	1 591	9 249	4 555	22 655	118 523
- Chine	143	91	20	16	-	-	-	18	35	-	1	3	32	18	143
- Colombie	951	1 104	-	24	-	-	6	-	495	-	6	4	23	202	760
- Corée du Sud	-	-	1	1	-	1	-	-	-	-	-	-	-	-	3
- Costa Rica	396	382	78	19	38	42	24	43	1	62	11 816	69	67	48	12 307
- Cuba	667	21	22	-	66	44	44	88	86	-	-	-	-	2	352
- Egypte	750	-	0	-	0	-	0	-	-	-	-	-	-	-	-
- Emirats Arabes Unis	1 466	267	-	-	-	-	0	-	-	-	-	-	-	-	-
- Equateur	46	30	-	-	-	-	-	10	-	6	-	9	-	-	25
- Etats-Unis	29	62	11	2	8	5	4	1	5	2	1	2	202	301	544
- Israel	-	1	-	-	-	-	-	2	-	-	-	-	-	1	3
- Japon	-	-	-	-	-	-	-	-	-	-	-	-	-	23	23
- Malaisie	2 420	1	-	-	-	-	-	-	-	-	-	-	-	-	-
- Maroc	1	-	1	-	-	-	-	-	1	1	-	-	-	-	3
- Mauritanie	106	69	9	-	2	-	-	5	-	-	-	-	-	2	18
- Mexique	3	4	-	-	-	-	-	-	-	-	-	-	-	-	-
- Nouvelle Guinée Papouasie	-	-	-	-	-	-	-	-	21	-	-	-	-	-	21
- Panama	248	261	24	-	-	-	-	-	-	-	-	-	-	-	24
- Paraguay	1 974	3 272	704	592	21	318	195	21	49	21	248	-	4	44	2 217
- Pérou	200	131	50	44	16	16	40	33	-	1	-	-	23	-	223
- Philippines	92	106	23	-	-	12	11	11	-	11	11	23	-	35	137
- République Dominicaine	1	-	-	-	-	-	-	-	-	-	-	-	-	-	-
- Sierra Leone	-	1 500	-	-	-	-	-	-	-	-	-	-	-	-	-
- Sri Lanka	-	-	-	-	1	-	-	-	1	-	1	-	-	-	3
- Suisse	245	3 242	278	341	196	446	395	407	446	325	365	275	297	205	3 976
- Surinam	21	16	1	1	1	1	-	2	1	1	2	2	-	2	13
- Thaïlande	2 920	11 508	529	558	607	-	1 122	413	2 107	2 171	1 652	545	2 978	1 831	14 513
- Togo	-	-	-	-	-	-	-	-	-	-	-	-	-	-	-
- Tunisie	2	-	-	-	-	21	0	0	0	0	0	0	0	0	21
- Turquie	3	-	-	-	-	1	-	-	-	-	-	-	-	-	1
	73 348	128 749	25 192	2 388	1 348	27 285	27 502	1 522	5 288	4 418	15 861	10 258	9 125	25 733	155 920
<i>dont sucre blanc :</i>	19 785	22 990	1 894	1 037	793	615	1 295	810	4 320	3 791	3 183	723	7 176	4 663	30 300
- Origine non encore déterminée	1	10	-	-	-	-	-	-	-	-	-	-	-	-	-
Divers (1)	-25 000	-2 521	-22 815	-237	-	-390	-230	-	-189	-	-9 579	-10 335	-	-21 266	-65 041
Total général	169 014	132 288	3 044	2 998	1 454	27 510	27 765	2 196	5 232	4 612	6 535	103	10 548	5 416	97 413
<i>dont sucre blanc :</i>	74 950	26 205	2 439	1 708	816	637	1 766	840	4 412	3 897	3 342	723	7 864	5 365	33 809

(1) Les quantités négatives sur cette ligne proviennent d'un retranchement des quantités importées au titre du perfectionnement actif.

Source : Douanes

**Exportations françaises de sucre vers les pays tiers
par pays de destination (1) en 2013/14**

(en t de sucre blanc)

	Total du 1.10.2012 Au 30.09.2013	février 2014	mars 2014	avril 2014	mai 2014	juin 2014	juillet 2014	août 2014	Total du 1.10.2013 Au 31.08.2014
Afrique									
Afrique du Nord :									
- Algérie	72 304	1 206	207	207	184	-	138	1 482	102 244
- Egypte	1 384	3 887	65	92	87	30	42	588	11 690
- Libye	5 014	-	-	-	-	-	-	-	-
- Maroc	161	-	-	44	9	10	-	20	140
- Tunisie	880	92	59	28	50	54	28	71	664
	79 743	5 185	331	371	330	94	208	2 161	114 738
<i>dont sucre brut :</i>	45	0	3	14	8	6	4	0	55
Afrique Occidentale :									
- Bénin	6 350	281	1 682	259	735	671	909	346	6 983
- Burkina Faso	2 655	-	2 189	1 352	4 678	3	2	-	8 226
- Côte-d'Ivoire	5	-	-	-	-	-	2	-	4
- Gambie	396	44	65	66	44	-	-	44	307
- Ghana	1 324	-	347	-	347	-	216	108	2 176
- Guinée	1 028	112	44	-	109	110	219	219	1 141
- Libéria	154	-	22	-	44	22	-	-	154
- Mali	328	-	-	328	-	-	-	-	328
- Mauritanie	61	-	-	-	-	-	-	-	-
- Niger	4 750	-	-	3 633	-	-	-	-	3 634
- Nigéria	18 479	-	1 081	2 702	-	2 161	2 661	1 051	14 520
- Sénégal	8 387	906	663	344	254	329	1 926	340	6 284
- Sierra Léone	258	43	43	43	43	158	-	-	373
- Soudan	-	-	1	-	-	-	-	-	1
- Tchad	12	3	-	2	-	-	3	-	11
- Togo	2 949	-	261	-	130	130	456	196	1 799
	47 136	1 389	6 398	8 729	6 384	3 584	6 394	2 304	45 941
<i>dont sucre brut :</i>	26	0	0	0	0	0	1	1	5

(1) Il s'agit des quantités de sucre dédouanées vers un pays tiers au départ de France, à l'exclusion des dédouanements effectués en Belgique, qu'ils portent sur du sucre du quota maximum ou sur du sucre

Source : Douanes

**Exportations françaises de sucre vers les pays tiers
par pays de destination en 2013/14**

	(en t de sucre blanc)								(en t de sucre blanc)
	Total du 1.10.2012 Au 30.09.2013	février 2014	mars 2014	avril 2014	mai 2014	juin 2014	juillet 2014	août 2014	Total du 1.10.2013 Au 31.08.2014
Afrique Centrale Orientale et Australe :									
- Afrique du Sud	1	-	-	-	-	2	-	-	2
- Angola	-	-	-	-	-	-	-	-	-
- Cameroun	8 078	1	-	-	-	7 452	1 518	759	12 750
- Comores	4	-	-	1	-	-	-	-	1
- Congo (Rep)	8	-	-	-	-	1	-	-	1
- Djibouti	58	22	-	1	-	22	-	-	60
- Gabon	10	-	2	2	2	-	2	2	15
- Guinée équatoriale	1 359	65	44	22	87	43	196	65	994
- Kenya	-	-	-	-	-	-	-	-	-
- Madagascar	4	-	-	-	-	-	-	-	1
- Ile Maurice	8	-	-	-	-	-	-	-	-
	9 530	88	46	26	89	7 520	1 716	826	13 824
<i>dont sucre brut :</i>	3	0	0	0	0	0	0	0	0
Amériques									
- Antilles néerlandaises	4	-	-	-	-	-	-	-	-
- Bresil	-	-	-	-	-	-	-	-	-
- Canada	249	31	31	1	30	32	-	30	236
- Chili	-	-	-	-	-	19	-	-	38
- Dominique	28	-	-	-	-	-	-	-	-
- Etats-Unis	162	20	23	18	20	2	19	13	181
- Mexique	-	-	-	-	-	-	1	-	1
- Surinam	44	-	-	-	-	-	-	-	-
	487	51	54	19	50	53	20	43	456
<i>dont sucre brut :</i>	141	18	19	0	17	36	0	17	170

**Exportations françaises de sucre vers les pays tiers
par pays de destination en 2013/14**

	(en t de sucre blanc)								(en t de sucre blanc)
	total du 1.10.2012 Au 30.09.2013	février 2014	mars 2014	avril 2014	mai 2014	juin 2014	juillet 2014	août 2014	total du 1.10.2013 Au 31.08.2014
Asie									
Asie occidentale									
- Arabie Saoudite	12 051	-	2	1	-	230	1 123	1 702	4 027
- Bahrein	1 426	-	-	-	69	759	276	-	1 108
- Cisjordanie	805	26	-	-	-	1 035	-	-	1 061
- Emirats Arabes Unis	10 867	4	-	27	-	322	466	230	1 071
- Irak	42 000	-	-	20 000	20 000	-	22 424	-	62 424
- Iran	-	-	-	-	-	-	-	-	-
- Israël	14 903	4 541	978	230	-	-	-	2 300	13 998
- Jordanie	65	21	21	-	21	-	-	42	147
- Koweït	6 652	1 058	2 001	1 518	-	276	3 664	2 140	11 376
- Liban	6 329	1 238	1 185	413	55	247	1 080	1 075	7 443
- Qatar	5	-	-	1	-	-	184	-	186
- Oman	-	-	-	-	-	-	-	-	-
- Syrie	2 990	460	-	-	-	-	920	4 083	5 463
- Yémen	-	-	-	-	-	-	-	-	-
	98 093	7 348	4 187	22 190	20 145	2 869	30 137	11 572	108 304
<i>dont sucre brut :</i>	24	0	1	1	8	4	2	3	20
Autres pays d'Asie :									
- Afghanistan	-	-	-	-	-	-	-	-	-
- Chine	18	4	-	-	4	4	4	-	25
- Corée du sud	43	6	16	-	45	-	1	34	128
- Hong-Kong	29	4	5	3	-	3	2	2	30
- Inde	82	-	12	-	15	-	12	-	41
- Japon	445	36	34	29	62	46	57	27	490
- Kirgizthan	-	-	-	-	-	-	-	-	-
- Malaisie	6	-	-	4	-	-	-	-	9
- Maldives	5	-	-	-	-	-	1	-	1
- Pakistan	-	-	-	-	-	-	-	-	-
- Philippines	-	-	-	-	-	-	-	-	-
- Singapour	12	-	-	-	-	5	-	-	13
- Sri Lanka	-	-	-	-	-	-	-	-	-
- Taiwan	27	-	4	7	-	-	1	-	20
- Thaïlande	-	-	-	-	-	-	-	-	2
- Viêt-Nam et cambodge	2	-	-	-	-	9	10	-	21
	669	50	71	43	126	67	88	63	780
<i>dont sucre brut :</i>	225	20	12	9	7	6	24	19	180
Australie et Océanie									
- Australie	54	-	-	8	-	4	9	-	29
- Fidji	-	-	-	-	-	-	-	-	-
- Nouvelle Calédonie	400	40	1	33	19	22	49	22	261
- Nouvelle Zélande	3	-	-	-	-	-	-	-	-
- Polynésie française / Wallis	293	-	-	34	2	-	18	10	159
	750	40	1	75	21	26	76	32	449
<i>dont sucre brut :</i>	64	3	0	8	2	3	12	0	45

**Exportations françaises de sucre vers les pays tiers
par pays de destination en 2013/14**

	(en t de sucre blanc)								(en t de sucre blanc)
	Total du 1.10.2012 Au 30.09.2013	février 2014	mars 2014	avril 2014	mai 2014	juin 2014	juillet 2014	août 2014	Total du 1.10.2013 Au 31.08.2014
Europe (hors UE)									
- Andorre	2 162	90	55	85	89	180	247	151	1 523
- Azerbaïdjan	-	-	-	-	2	-	-	-	2
- Bosnie Herzégovine	186	22	21	12	20	-	21	-	133
- Géorgie	7	-	-	-	-	-	-	1 035	1 042
- Islande	-	-	-	-	-	-	-	-	-
- Kosovo	1	-	-	-	-	-	-	-	-
- Macédoine	-	-	-	-	-	-	-	-	-
- Monténégro	40	-	9	-	-	-	-	-	9
- Norvège	110	9	-	8	9	-	6	9	68
- Ouzbékistan	-	-	-	-	-	-	-	-	-
- Russie	7	2	5	4	4	12	231	24	310
- Serbie	6 777	-	-	-	-	-	-	-	-
- Suisse	66 251	6 220	5 020	4 512	6 118	5 440	8 323	7 600	55 388
- Turquie	3 456	20	-	21	40	130	433	307	2 264
- Ukraine	5	-	-	-	-	1	-	-	5
	79 002	6 363	5 110	4 642	6 282	5 763	9 261	9 126	60 744
<i>dont sucre brut :</i>	88	5	7	7	2	10	10	12	74
- Autres destinations non déterminées	8	1	-	-	-	-	-	-	3
Divers (1)	-24 207	-55	-48	-3 714	-2 787	-86	-115	-106	-22 237
Total général	291 211	20 460	16 150	32 381	30 640	19 890	47 785	26 021	323 002
<i>dont sucre brut :</i>	616	47	42	39	44	65	53	52	559

(1) Les quantités négatives sur cette ligne proviennent d'un retranchement des quantités exportées au titre du raffinage.

Exportations françaises de sucre vers les pays tiers
par pays de destination (1) de 2010/11 à 2012/13

(en t de sucre blanc)

	2010/11 de 10/2010 à 09/2011	2011/12 de 10/2011 à 09/2012	2012/13											2012/13 de 10/2012 à 09/2013	
			octobre 2012	novembre 2012	décembre 2012	janvier 2013	février 2013	mars 2013	avril 2013	mai 2013	juin 2013	juillet 2013	août 2013		septembre 2013
Afrique															
Afrique du Nord :															
- Algérie	87 016	14 214	15 000	25 701	27 428	18	404	90	299	1 150	1 399	196	320	299	72 304
- Egypte	1 097	62 396	45	67	643	84	111	93	63	42	83	45	63	45	1 384
- Libye	9 174	44 650	-	-	-	-	-	-	-	1 012	989	3 013	-	-	5 014
- Maroc	557	262	-	1	3	-	-	116	-	-	-	17	22	2	161
- Tunisie	30 876	25 602	48	140	91	110	45	137	21	72	49	14	33	120	880
	128 720	147 124	15 093	25 909	28 165	212	560	436	383	2 276	2 520	3 285	438	466	79 743
<i>dont sucre brut :</i>	111	33	4	1	2	4	0	10	2	2	4	2	12	2	45
Afrique Occidentale :															
- Bénin	3 049	9 985	498	454	367	648	389	584	814	216	744	519	412	705	6 350
- Burkina Faso	3 966	4 799	1	-	-	1	876	-	316	1 459	2	-	-	-	2 655
- Côte-d'Ivoire	294	11	2	-	-	-	-	-	1	-	2	-	-	-	5
- Gambie	236	175	66	44	-	-	66	66	66	-	88	-	-	-	396
- Ghana	1 745	3 579	152	108	-	-	108	152	391	130	-	174	109	-	1 324
- Guinée	688	1 083	109	109	44	219	153	-	153	88	44	109	-	-	1 028
- Libéria	88	176	-	22	-	22	22	22	22	-	-	-	22	22	154
- Mali	1	0	-	-	-	-	-	-	-	328	-	-	-	-	328
- Mauritanie	68	257	-	-	-	-	-	1	-	-	60	-	-	-	61
- Niger	1 970	3 162	-	-	-	-	-	-	3 984	766	-	-	-	-	4 750
- Nigéria	21 397	19 734	1 945	2 918	-	1 945	1 945	-	-	-	-	3 890	1 945	3 891	18 479
- Sénégal	10 892	8 591	3	443	356	466	578	599	1 107	245	932	1 232	823	1 603	8 387
- Sierra Léone	737	86	-	-	86	-	43	43	-	-	43	43	-	-	258
- Soudan	6 750	28 450	-	-	-	-	-	-	-	-	-	-	-	-	0
- Tchad	2	21	1	-	-	-	2	-	1	-	6	-	2	-	12
- Togo	5 347	5 574	110	-	433	281	88	152	-	1 089	362	238	-	196	2 949
	57 230	85 683	2 887	4 098	1 286	3 582	4 270	1 619	6 855	4 321	2 283	6 205	3 313	6 417	47 136
<i>dont sucre brut :</i>	3	6	0	0	0	0	1	22	0	0	2	0	0	1	26

(1) Il s'agit des quantités de sucre dédouanées vers un pays tiers

Source : Douanes

Exportations françaises de sucre vers les pays tiers
par pays de destination de 2010/11 à 2012/13

(en t de sucre blanc)

	2010/11 de 10/2010 à 09/2011	2011/12 de 10/2011 à 09/2012	2012/13											2012/13 de 10/2012 à 09/2013	
			octobre 2012	novembre 2012	décembre 2012	janvier 2013	février 2013	mars 2013	avril 2013	mai 2013	juin 2013	juillet 2013	août 2013		septembre 2013
Afrique Centrale Orientale et Australe :															
- Afrique du Sud	1	26	-	-	1	-	-	-	-	-	-	-	-	-	1
- Angola	0	460	-	-	-	-	-	-	-	-	-	-	-	-	0
- Cameroun	3 966	5 098	508	2	3	1	4	4	2 004	-	3 750	507	1 292	3	8 078
- Comores	1	2	1	1	-	1	-	1	-	-	-	-	-	-	4
- Congo (Rep)	9	10	1	-	-	-	3	1	1	-	1	-	1	-	8
- Djibouti	80	70	11	-	1	-	-	-	23	-	-	22	1	-	58
- Gabon	0	5	3	2	-	-	-	2	-	-	2	1	-	-	10
- Guinée équatoriale	1 539	999	174	65	152	22	153	65	65	44	44	109	110	356	1 359
- Kenya	230	1 064	-	-	-	-	-	-	-	-	-	-	-	-	0
- Madagascar	18	3	-	-	1	2	1	-	-	-	-	-	-	-	4
- Ile Maurice	0	0	-	8	-	-	-	-	-	-	-	-	-	-	8
<i>dont sucre brut :</i>	6 662	7 737	698	78	158	26	161	73	2 093	44	3 797	639	1 404	359	9 530
Amériques	12	0	2	-	1	-	-	-	-	-	-	-	-	-	3
- Antilles néerlandaises	15	13	-	2	2	-	-	-	-	-	-	-	-	-	4
- Brésil	12	0	-	-	-	-	-	-	-	-	-	-	-	-	0
- Canada	255	217	32	13	14	36	15	-	46	18	16	12	17	30	249
- Colombie	0	0	-	-	-	-	-	-	-	-	-	-	-	-	0
- Dominique	0	0	-	28	-	-	-	-	-	-	-	-	-	-	28
- Etats-Unis	215	213	3	-	25	1	4	24	22	5	18	35	2	23	162
- Mexique	4 402	2	-	-	-	-	-	-	-	-	-	-	-	-	0
- Surinam	0	330	-	-	-	-	-	-	-	22	22	-	-	-	44
<i>dont sucre brut :</i>	4 899	775	35	41	39	37	19	24	68	45	56	47	19	53	487
	98	128	14	6	5	28	5	0	25	16	4	5	14	19	141

Exportations françaises de sucre vers les pays tiers
par pays de destination de 2010/11 à 2012/13

(en t de sucre blanc)

	2010/11 de 10/2010 à 09/2011	2011/12 de 10/2011 à 09/2012	2012/13											2012/13 de 10/2012 à 09/2013	
			octobre 2012	novembre 2012	décembre 2012	janvier 2013	février 2013	mars 2013	avril 2013	mai 2013	juin 2013	juillet 2013	août 2013		septembre 2013
Asie															
- Arabie Saoudite	5 626	10 283	759	882	116	528	359	345	1 151	2 069	1 540	1 566	2 113	623	12 051
- Bahreïn	1 794	4	391	-	92	92	-	-	-	-	69	138	529	115	1 426
- Cisjordanie	2 300	1 978	-	-	-	-	-	-	-	-	-	805	-	-	805
- Emirats Arabes Unis	3 950	22 924	368	966	506	1 019	8	-	8	-	8	808	7 176	-	10 867
- Israël	34 281	56 100	2 213	960	220	-	735	-	800	308	360	3 894	4 214	1 199	14 903
- Jordanie	119	6 181	-	-	21	21	-	-	-	2	21	-	-	-	65
- Koweït	10 608	2 652	1	-	1 462	1 785	-	22	-	-	990	1 104	1 104	184	6 652
- Liban	13 861	38 024	36	-	1 049	24	-	870	20	728	667	1 012	1 379	544	6 329
- Qatar	92	144	1	-	-	-	-	2	1	-	-	1	-	-	5
- Oman	92	154	-	-	-	-	-	-	-	-	-	-	-	-	0
- Syrie	4 807	76 777	2 990	-	-	-	-	-	-	-	-	-	-	-	2 990
- Yémen	U	U	-	-	-	-	-	-	-	-	-	-	-	-	U
	77 530	230 943	6 759	2 808	3 466	3 469	1 102	1 239	1 980	3 107	23 655	9 328	38 515	2 665	98 093
<i>dont sucre brut :</i>	19	18	3	2	2	3	-	3	4	2	-	-	-	5	24
Autres pays d'Asie :															
- Afghanistan	2	4	-	-	-	-	-	-	-	-	-	-	-	-	0
- Bangladesh	0	0	0	-	-	-	-	-	0	-	-	-	-	-	0
- Chine	20	17	-	4	-	5	-	5	-	-	4	-	-	-	18
- Corée du sud	60	30	-	6	-	-	12	12	1	12	-	-	-	-	43
- Hong-Kong	18	25	3	4	-	3	-	4	3	2	1	2	3	4	29
- Inde	86	0	14	13	-	29	-	-	12	-	12	-	-	2	82
- Indonésie	7	0	-	-	-	-	-	-	-	-	-	-	-	-	0
- Japon	574	541	33	27	58	28	32	32	32	33	39	56	27	48	445
- Kirgizthan	483	0	-	-	-	-	0	-	0	0	0	0	0	0	0
- Malaisie	6	5	3	-	-	-	-	-	3	-	-	-	-	-	6
- Maldives	9	1	-	2	-	-	-	-	0	0	3	-	-	-	5
- Pakistan	43	21	-	-	-	-	-	-	-	-	-	-	-	-	0
- Philippines	2	2	-	-	-	-	-	-	-	-	-	-	-	-	0
- Singapour	697	7	3	-	-	-	-	4	-	-	-	-	-	5	12
- Sri Lanka	0	506	-	-	-	-	-	-	-	-	-	-	-	-	0
- Taïwan	10	26	-	5	3	3	-	2	5	-	2	3	1	3	27
- Thaïlande	15	10	-	-	-	-	-	-	-	-	-	-	-	-	0
- Viêt-Nam	2	0	-	-	-	-	-	-	2	-	-	-	-	-	2
	2 034	1 195	56	61	61	68	44	59	58	47	61	61	31	62	669
<i>dont sucre brut :</i>	185	220	16	23	31	5	18	21	19	19	16	31	6	20	225
Australie et Océanie															
- Australie	61	24	-	8	-	7	-	9	16	-	8	-	-	6	54
- Nouvelle Calédonie	309	437	25	51	42	41	16	1	17	34	39	40	37	57	400
- Nouvelle Zélande	4	3	-	-	-	-	1	-	-	-	-	-	-	2	3
- Polynésie française	744	370	15	67	-	24	39	43	24	-	39	42	-	-	293
	1 118	834	40	126	42	72	56	53	57	34	86	82	37	65	750
<i>dont sucre brut :</i>	51	67	4	12	3	4	5	3	4	7	4	4	3	11	64

Exportations françaises de sucre vers les pays tiers
par pays de destination de 2010/11 à 2012/13

(en t de sucre blanc)

	2010/11 de 10/2010 à 09/2011	2011/12 de 10/2011 à 09/2012	2012/13											2012/13 de 10/2012 à 09/2013	
			octobre 2012	novembre 2012	décembre 2011	janvier 2013	février 2013	mars 2013	avril 2013	mai 2013	juin 2013	juillet 2013	août 2013		septembre 2013
Europe (hors UE)															
- Andorre	3 756	2 418	342	182	174	177	22	66	263	110	131	273	242	180	2 162
- Azerbaïdjan	31	0	-	-	-	-	-	-	-	-	-	-	-	-	0
- Bosnie Herzégovine	186	195	20	14	-	22	22	21	-	21	22	22	-	22	186
- Croatie	0	0	-	-	-	-	-	-	-	-	-	-	-	-	0
- Géorgie	8	8	-	-	1	-	-	6	-	-	-	-	-	-	7
- Islande	0	0	-	-	-	-	-	-	-	-	-	-	-	-	0
- Kosovo	2	3	1	-	-	-	-	-	-	-	-	-	-	-	1
- Macédoine	4	0	-	-	-	-	-	-	-	-	-	-	-	-	0
- Monténégro	0	0	-	-	-	40	-	-	-	-	-	-	-	-	40
- Norvège	79	79	9	-	6	56	-	15	-	13	-	-	11	-	110
- Russie	35	56	-	-	-	-	-	1	-	-	1	-	1	4	7
- Serbie	0	0	-	-	-	-	-	-	-	6 777	-	-	-	-	6 777
- Suisse	45 329	61 027	1 969	4 777	3 453	5 759	5 900	7 619	6 164	-	5 568	7 147	7 907	9 988	66 251
- Turquie	1 947	2 240	281	455	478	175	454	147	213	183	305	127	213	425	3 456
- Ukraine	5	4	-	1	1	-	-	-	1	-	-	-	1	1	5
	51 382	66 030	2 622	5 429	4 113	6 229	6 398	7 875	6 641	7 104	6 027	7 569	8 375	10 620	79 002
<i>dont sucre brut :</i>	123	98	20	-	4	42	2	4	2	0	2	11	1	-	88
- Autres destinations non déterminées	4	4	-	-	-	-	1	-	2	-	1	1	1	2	8
Divers (1)	-1 320	-10 965	-423	-81	-109	-	-32	-82	-193	-111	-9 697	-10 600	-1 147	-1 732	-24 207
Total général	328 259	529 360	27 767	38 469	37 221	13 695	12 578	11 296	17 942	16 867	28 789	16 616	50 985	18 975	291 211
<i>dont sucre brut :</i>	602	570	63	44	48	86	31	63	56	46	32	53	36	58	616

(1) Les quantités négatives sur cette ligne proviennent d'un retranchement des quantités exportées au titre du perfectionnement actif.

Certificats délivrés en France pour l'exportation de sucre

(en t de sucre valeur blanc)

	Sucres produits dans le quota			Sucres produits au-delà du quota (hors quota)
	Suite adjudication	Délivrance automatique	Certificats délivrés sans restitutions	
Engagements de la campagne 2008/09	-	-	3 171	400 997
Engagements de la campagne 2009/10	-	-	67 450	501 212
Engagements de la campagne 2010/11	-	-	9 538	507 228
Engagements de la campagne 2011/12	-	-	31 832	206 718
Engagements de la campagne 2012/13				
octobre 2012	-	-	481	122 757
novembre "	-	-	329	-
décembre "	-	-	391	-
janvier 2013	-	-	280	-
février "	-	-	121	-
mars "	-	-	265	-
avril "	-	-	216	-
mai "	-	-	265	-
juin "	-	-	210	-
juillet "	-	-	383	-
août "	-	-	326	-
septembre "	-	-	236	-
	-	-	3 503	122 757
Engagements de la campagne 2013/14				
octobre 2013	-	-	556	147 593
novembre "	-	-	220	-
décembre "	-	-	462	146 016
janvier 2014	-	-	109	-
février "	-	-	157	-
mars "	-	-	239	-
avril "	-	-	293	-
mai "	-	-	346	-
juin "	-	-	484	-
juillet "	-	-	165	-
août "	-	-	1 615	-
septembre "	-	-	2 748	-
	-	-	7 394	293 609

Source : FranceAgriMer

VI – Les échanges français de produits sucrés

Importations de produits transformés en provenance de l'UE et des pays tiers

Produits	UE			PT			Total		
	Cumul Du 01.10.12 Au 31.08.13	août 2014	Cumul Du 01.10.13 Au 31.08.14	Cumul Du 01.10.12 Au 31.08.13	août 2014	Cumul Du 01.10.13 Au 31.08.14	Cumul Du 01.10.12 Au 31.08.13	août 2014	Cumul Du 01.10.13 Au 31.08.14
Yoghourts, préparations à base de lait, glaces de consommation (t)	155 205	12 568	140 286	2 718	178	2 529	157 923	12 746	142 815
Confiserie sans cacao (t)	85 178	7 051	85 463	4 885	586	5 908	90 063	7 637	91 371
Produits cacaoés (t)	348 111	29 890	350 903	15 627	1 620	10 196	363 738	31 510	361 099
Préparations alimentaires diverses (t)	726 343	60 335	767 753	119 599	9 911	111 245	845 942	70 246	878 998
Biscuiterie (t)	350 715	29 359	362 993	11 467	996	12 080	362 182	30 355	375 073
Boissons non alcoolisées (hl)	7 187 818	541 110	6 500 901	964 925	99 529	947 159	8 152 743	640 639	7 448 060
Liqueurs (hl)	324 863	31 178	337 275	8 719	941	9 557	333 582	32 119	346 832
Fruits à l'état congelé (t)	8 189	1 356	9 964	1 479	116	1 360	9 668	1 472	11 324
Fruits confits (t)	3 194	323	3 631	944	103	1 025	4 138	426	4 656
Confitures (t)	84 053	6 272	79 822	2 473	229	2 719	86 526	6 501	82 541
Fruits en conserves avec ou sans alcool (t)	96 398	5 409	80 583	51 575	4 989	54 664	147 973	10 398	135 247
Jus de fruits (t)	554 074	47 551	550 373	232 070	15 996	212 624	786 144	63 547	762 997
Sirops, sucres caramélisés et autres sucres (t)	81 226	4 601	51 237	2 953	295	4 079	84 179	4 896	55 316
Laits et crèmes de lait sucrés (t)	32 309	3 832	35 438	0	0	7	32 309	3 832	35 445

Sources : Douanes et FranceAgriMer

Exportations de produits transformés à destination de l'UE et des pays tiers

Produits	UE			PT			Total		
	Cumul Du 01.10.12 Au 31.08.13	août 2014	Cumul Du 01.10.13 Au 31.08.14	Cumul Du 01.10.12 Au 31.08.13	août 2014	Cumul Du 01.10.13 Au 31.08.14	Cumul Du 01.10.12 Au 31.08.13	août 2014	Cumul Du 01.10.13 Au 31.08.14
Yoghourts, préparations à base de lait, glaces de consommation (t)	472 105	38 794	450 877	47 466	3 355	50 003	519 571	42 149	500 880
Confiserie sans cacao (t)	34 925	2 592	34 510	7 230	767	8 551	42 155	3 359	43 061
Produits cacaoés (t)	250 318	20 397	249 441	39 190	4 017	38 404	289 508	24 414	287 845
Préparations alimentaires diverses (t)	872 781	68 187	875 709	353 144	32 257	373 932	1 225 925	100 444	1 249 641
Biscuiterie (t)	229 846	19 467	228 662	26 796	2 347	27 439	256 642	21 814	256 101
Boissons non alcoolisées (hl)	7 715 537	706 534	7 867 436	2 120 213	172 444	2 033 096	9 835 750	878 978	9 900 532
Liqueurs (hl)	245 716	16 957	225 248	221 332	16 183	206 631	467 048	33 140	431 879
Fruits à l'état congelé (t)	670	52	883	159	89	708	829	141	1 591
Fruits confits (t)	4 024	459	4 596	1 812	118	2 239	5 836	577	6 835
Confitures (t)	42 207	3 541	42 763	23 325	2 481	26 167	65 532	6 022	68 930
Fruits en conserves avec ou sans alcool (t)	16 198	1 447	18 342	5 749	429	4 857	21 947	1 876	23 199
Jus de fruits (t)	82 420	4 974	58 971	13 199	861	13 662	95 619	5 835	72 633
Sirops, sucres caramélisés et autres sucres (t)	98 025	10 177	111 899	26 528	2 469	30 454	124 553	12 646	142 353
Laits et crèmes de lait sucrés (t)	9 501	876	11 275	2 397	66	3 492	11 898	942	14 767

Sources : Douanes et FranceAgriMer

Importations de sucre sous forme de produits transformés

Produits	UE			PT			Total		
	Cumul Du 1.10.12 Au 31.08.13	août 2014	Cumul Du 1.10.13 Au 31.08.14	Cumul Du 1.10.12 Au 31.08.13	août 2014	Cumul Du 1.10.13 Au 31.08.14	Cumul Du 1.10.12 Au 31.08.13	août 2014	Cumul Du 1.10.13 Au 31.08.14
	Yoghourts, préparations à base de lait, glaces de consommation (t)	31 474	2 502	28 821	426	25	394	31 900	2 527
Confiserie sans cacao (t)	49 820	4 121	49 987	2 913	342	3 504	52 733	4 463	53 491
Produits cacaotés (t)	121 869	10 443	122 687	4 905	647	3 373	126 774	11 090	126 060
Préparations alimentaires diverses (t)	108 169	8 705	111 407	13 952	1 184	13 249	122 121	9 889	124 656
Biscuiterie (t)	85 291	7 050	87 696	2 422	198	2 473	87 713	7 248	90 169
Boissons non alcoolisées (hl)	71 880	5 411	65 010	9 648	995	9 472	81 528	6 406	74 482
Liqueurs (hl)	2 402	225	2 717	94	14	123	2 496	239	2 840
Total produits "Hors Annexe I"	470 905	38 457	468 325	34 360	3 405	32 588	505 265	41 862	500 913
Fruits à l'état congelé (t)	1 277	260	1 687	215	16	209	1 492	276	1 896
Fruits confits (t)	964	85	1 144	448	50	501	1 412	135	1 645
Confitures (t)	32 222	2 272	29 656	997	92	1 159	33 219	2 364	30 815
Fruits en conserves avec ou sans alcool (t)	11 585	670	9 565	5 392	538	5 801	16 977	1 208	15 366
Jus de fruits (t)	54 111	4 278	56 762	14 477	1 001	13 430	68 588	5 279	70 192
Total "Fruits et Légumes Transformés"	100 159	7 565	98 814	21 529	1 697	21 100	121 688	9 262	119 914
Sirops, sucres caramélisés et autres sucres (t)	55 291	2 974	33 428	1 707	173	2 394	56 998	3 147	35 822
Laits et crèmes de lait sucrés (t)	12 450	1 445	13 395	0	0	3	12 450	1 445	13 398
Total	638 805	50 441	613 962	57 596	5 275	56 085	696 401	55 716	670 047

Sources : Douanes et FranceAgriMer

Exportations de sucre sous forme de produits transformés

Produits	UE			PT			Total		
	Cumul Du 1.10.12 Au 31.08.13	août 2014	Cumul Du 1.10.13 Au 31.08.14	Cumul Du 1.10.12 Au 31.08.13	août 2014	Cumul Du 1.10.13 Au 31.08.14	Cumul Du 1.10.12 Au 31.08.13	août 2014	Cumul Du 1.10.13 Au 31.08.14
	Yoghourts, préparations à base de lait, glaces de consommation (t)	79 572	6 564	76 962	9 879	704	10 285	89 451	7 268
Confiserie sans cacao (t)	20 169	1 523	20 080	4 183	445	4 953	24 352	1 968	25 033
Produits cacaotés (t)	86 361	7 013	85 827	13 511	1389	13 172	99 872	8 402	98 999
Préparations alimentaires diverses (t)	143 292	11 522	145 064	80 233	7420	85 255	223 525	18 942	230 319
Biscuiterie (t)	60 997	5 152	61 125	7 057	624	7 249	68 054	5 776	68 374
Boissons non alcoolisées (hl)	77 156	7 065	78 674	21 200	1724	20 330	98 356	8 789	99 004
Liqueurs (hl)	3 643	298	3 483	4 637	329	4 197	8 280	627	7 680
Total produits "Hors Annexe I"	471 190	39 137	471 215	140 700	12 635	145 441	611 890	51 772	616 656
Fruits à l'état congelé (t)	101	10	164	18	14	125	119	24	289
Fruits confits (t)	2 123	240	2 406	569	45	573	2 692	285	2 979
Confitures (t)	18 597	1 592	18 834	10 591	1112	12 171	29 188	2 704	31 005
Fruits en conserves avec ou sans alcool (t)	1 747	170	2 051	595	46	514	2 342	216	2 565
Jus de fruits (t)	11 203	825	9 445	1 568	69	1 307	12 771	894	10 752
Total "Fruits et Légumes Transformés"	33 771	2 837	32 900	13 341	1 286	14 690	47 112	4 123	47 590
Sirops, sucres caramélisés et autres sucres (t)	48 724	5 423	57 115	13 431	1244	14 955	62 155	6 667	72 070
Laits et crèmes de lait sucrés (t)	3 461	308	3 991	776	22	1 198	4 237	330	5 189
Total	557 146	47 705	565 221	168 248	15 187	176 284	725 394	62 892	741 505

Sources : Douanes et FranceAgriMer

Solde des échanges de sucre sous forme de produits transformés
(évaluation)

Produits	UE			PT			Total		
	Cumul Du 1.10.12 Au 31.08.13	août 2014	Cumul Du 1.10.13 Au 31.08.14	Cumul Du 1.10.12 Au 31.08.13	août 2014	Cumul Du 1.10.13 Au 31.08.14	Cumul Du 1.10.12 Au 31.08.13	août 2014	Cumul Du 1.10.13 Au 31.08.14
Yoghourts, préparations à base de lait, glaces de consommation (t)	48 098	4 062	48 141	9 453	679	9 891	57 551	4 741	58 032
Confiserie sans cacao (t)	-29 651	-2 598	-29 907	1 270	103	1 449	-28 381	-2 495	-28 458
Produits cacaotés (t)	-35 508	-3 430	-36 860	8 606	742	9 799	-26 902	-2 688	-27 061
Préparations alimentaires diverses (t)	35 123	2 817	33 657	66 281	6 236	72 006	101 404	9 053	105 663
Biscuiterie (t)	-24 294	-1 898	-26 571	4 635	426	4 776	-19 659	-1 472	-21 795
Boissons non alcoolisées (hl)	5 276	1 654	13 664	11 552	729	10 858	16 828	2 383	24 522
Liqueurs (hl)	1 241	73	766	4 543	315	4 074	5 784	388	4 840
Total produits "Hors Annexe I"	285	680	2 890	106 340	9 230	112 853	106 625	9 910	115 743
Fruits à l'état congelé (t)	-1 176	-250	-1 523	-197	-2	-84	-1 373	-252	-1 607
Fruits confits (t)	1 159	155	1 262	121	-5	72	1 280	150	1 334
Confitures (t)	-13 625	-680	-10 822	9 594	1 020	11 012	-4 031	340	190
Fruits en conserves avec ou sans alcool (t)	-9 838	-500	-7 514	-4 797	-492	-5 287	-14 635	-992	-12 801
Jus de fruits (t)	-42 908	-3 453	-47 317	-12 909	-932	-12 123	-55 817	-4 385	-59 440
Total "Fruits et Légumes Transformés"	-66 388	-4 728	-65 914	-8 188	-411	-6 410	-74 576	-5 139	-72 324
Sirops, sucres caramélisés et autres sucres (t)	-6 567	2 449	23 687	11 724	1 071	12 561	5 157	3 520	36 248
Laits et crèmes de lait sucrés (t)	-8 989	-1 137	-9 404	776	22	1 195	-8 213	-1 115	-8 209
Total	-81 659	-2 736	-48 741	110 652	9 912	120 199	28 993	7 176	71 458

Sources : Douanes et FranceAgriMer

VII – Les échanges français de mélasses

Bilan des échanges extérieurs français de mélasses

(en tonnes)

	IMPORTATIONS			EXPORTATIONS		
	UE	PAYS TIERS	TOTAL	UE	PAYS TIERS	TOTAL
Campagne 2006/07 <i>Total du 1/07 au 30/09</i>	154 069	244 924	398 993	21 090	4 419	25 509
Campagne 2007/08 <i>Total du 1/10 au 30/09</i>	123 454	350 261	473 715	23 230	25	23 255
Campagne 2008/09 <i>Total du 1/10 au 30/09</i>	110 829	206 629	317 458	36 334	4	36 338
Campagne 2009/10 <i>Total du 1/10 au 30/09</i>	125 888	160 137	286 025	25 284	4	25 288
Campagne 2010/11 <i>Total du 1/10 au 30/09</i>	141 289	159 968	301 257	16 725	2 385	19 110
Campagne 2011/12 <i>Total du 1/10 au 30/09</i>	152 601	171 207	323 808	3 743	18	3 761
Campagne 2012/13						
- octobre 2012	25 101	19 477	44 578	116	0	116
- novembre "	22 193	1 904	24 097	91	0	91
- décembre "	26 940	1 924	28 864	1 268	0	1 268
- janvier 2013	15 846	20 437	36 283	1 310	1	1 311
- février "	10 897	20 547	31 444	42	0	42
- mars "	6 105	39 261	45 366	21	0	21
- avril "	13 537	14 938	28 475	2 930	0	2 930
- mai "	8 394	9 907	18 301	4 063	3	4 066
- juin "	11 643	6 161	17 804	2 057	0	2 057
- juillet "	11 091	9 620	20 711	3 436	0	3 436
- août "	6 788	7 351	14 139	3 024	0	3 024
- septembre "	6 187	10 591	16 778	2 567	0	2 567
Total	164 722	162 118	326 840	20 925	4	20 929
Campagne 2013/14						
- octobre 2013	17 972	18 230	36 202	1 697	0	1 697
- novembre "	18 716	1 945	20 661	1 991	0	1 991
- décembre "	25 608	5 487	31 095	1 736	0	1 736
- janvier 2014	14 075	7 077	21 152	168	0	168
- février "	4 514	25 760	30 274	122	0	122
- mars "	6 307	13 310	19 617	166	0	166
- avril "	12 530	8 201	20 731	3 488	0	3 488
- mai "	6 373	31 748	38 121	2 761	0	2 761
- juin "	5 631	1 919	7 550	2 082	0	2 082
- juillet "	5 749	17 956	23 705	5 626	0	5 626
- août "	7 051	16 067	23 118	1 603	0	1 603
Total	124 526	147 700	272 226	21 440	0	21 440

Importations françaises de mélasses en provenance des pays de l'UE (1)

(en tonnes)

	ALL	AUT	DK	ESP	IRL	ITA	PB	POL	POR	ROU	RU	UEBL	TOTAL (2)
Campagne 2008/09													
Total du 01.10.08 au 30.09.09	89 864	-	-	732	15	105	2 606	-	5	16	226	26 425	119 994
Campagne 2009/10													
Total du 01.10.09 au 30.09.10	108 532	-	-	498	-	122	29 794	-	-	-	71	6 968	145 985
Campagne 2010/11													
Total du 01.10.10 au 30.09.11	84 085	-	11	368	-	240	32 796	3 300	-	-	9 740	10 749	141 289
Campagne 2011/12													
Total du 01.10.11 au 30.09.12	101 671	-	24	320	-	178	36 190	3 053	-	-	235	10 930	152 601
Campagne 2012/13													
- octobre 2012	8 590	-	-	30	-	30	14 875	-	-	-	10	1 566	25 101
- novembre "	10 848	-	-	31	-	15	9 278	-	-	-	9	2 012	22 193
- décembre "	14 087	-	-	44	-	-	7 427	-	-	-	2	5 380	26 940
- janvier 2013	5 728	-	-	39	-	29	9 428	-	-	-	9	613	15 846
- février "	5 325	-	-	29	-	15	4 965	-	-	-	1	562	10 897
- mars "	5 793	-	-	19	-	-	-	-	-	-	38	255	6 105
- avril "	5 955	-	-	29	-	15	3 408	-	-	-	8	4 122	13 537
- mai "	4 438	-	-	112	-	18	3 022	-	-	-	29	775	8 394
- juin "	6 313	-	-	68	-	30	4 240	-	-	-	22	970	11 643
- juillet "	6 204	-	-	91	-	16	4 570	-	-	-	2	208	11 091
- août "	5 806	-	-	53	-	34	23	-	-	-	13	859	6 788
- septembre "	5 332	-	-	81	-	16	25	-	-	-	16	717	6 187
Total du 01.10.12 au 30.09.13	84 419	-	-	626	-	218	61 261	-	-	-	159	18 039	164 722
Campagne 2013/14													
- octobre 2013	6 786	-	-	102	-	42	9 962	-	-	-	1	1 079	17 972
- novembre "	8 113	-	-	45	-	16	8 387	-	-	-	11	2 144	18 716
- décembre "	8 469	-	-	102	-	-	12 842	-	-	-	1	4 194	25 608
- janvier 2014	4 282	-	-	181	-	31	8 766	2	-	-	9	804	14 075
- février "	3 511	-	-	109	-	16	3	-	-	-	3	872	4 514
- mars "	5 003	26	-	128	-	16	225	-	-	-	1	908	6 307
- avril "	8 603	-	-	56	-	16	2 623	-	-	-	26	1 206	12 530
- mai "	4 408	-	-	133	-	316	783	-	-	-	4	729	6 373
- juin "	5 264	-	-	169	-	17	46	-	-	-	9	126	5 631
- juillet "	5 324	25	-	169	-	16	1	-	-	-	4	210	5 749
- août "	4 660	-	-	129	-	16	2 037	-	-	-	7	202	7 051
Total du 01.10.13 au 31.07.14	64 423	51	-	1 323	-	502	45 675	2	-	-	76	12 474	124 526

(1) Seuls sont indiqués les Etats membres en provenance desquels des mélasses ont été importées depuis 2003/04.

(2) Total des pays adhérents à l'UE au cours de la période considérée.

Source : Douanes

Exportations françaises de mélasses à destination des pays de l'UE (1)

(en tonnes)

	ALL	AUT	BUL	CHY	DK	ESP	FIN	GR	ITA	PB	POL	ROU	POR	RU	SLQ	UEBL	Total (2)
Campagne 2008/09																	
Total du 01.10.08 au 30.09.09	1	-	6	8	395	276	-	9	21	14	5 445	-	-	1	-	30 158	36 334
Campagne 2009/10																	
Total du 01.10.09 au 30.09.10	2	-	-	-	424	255	-	9	2	106	-	-	-	1	-	24 485	25 284
Campagne 2010/11																	
Total du 01.10.10 au 30.09.11	635	-	1	-	451	50	3	4	845	93	-	13	-	-	-	14 630	16 725
Campagne 2011/12																	
Total du 01.10.11 au 30.09.12	542	-	-	-	326	123	3	-	2	36	295	-	1	4	1	2 410	3 743
Campagne 2012/13																	
- octobre 2012	27	-	-	-	74	12	1	-	-	1	-	-	-	-	-	1	116
- novembre "	52	-	-	-	25	-	1	-	7	5	-	-	-	-	-	1	91
- décembre "	19	-	-	-	26	-	-	-	-	7	-	-	-	-	-	1 216	1 268
- janvier 2013	-	-	-	-	51	21	1	-	1	7	-	-	-	-	1	1 228	1 310
- février "	-	-	1	-	25	-	1	-	-	10	-	-	-	-	-	5	42
- mars "	3	-	-	-	-	-	-	-	-	8	-	-	-	-	-	10	21
- avril "	-	-	-	-	50	-	1	-	1	-	-	1	-	-	-	2 877	2 930
- mai "	17	-	-	-	26	11	1	-	-	7	-	-	1	-	-	3 488	4 063
- juin "	-	-	-	-	51	23	-	-	-	7	-	15	-	-	-	1 961	2 057
- juillet "	1	-	1	-	51	-	-	-	-	-	-	15	-	-	-	3 368	3 436
- août "	-	-	-	-	-	-	2	-	-	-	-	-	-	-	-	3 022	3 024
- septembre "	-	-	-	-	76	-	4	-	-	-	-	-	-	-	-	2 487	2 567
Total du 01.10.12 au 30.09.13	119	-	2	-	455	67	12	-	9	52	-	31	1	-	1	19 664	20 925
Campagne 2013/14																	
- octobre 2013	1	-	-	-	76	-	-	-	-	4	-	-	1	71	-	1 544	1 697
- novembre "	27	-	1	-	51	12	-	-	5	1	-	-	-	-	-	1 894	1 991
- décembre "	26	-	1	-	-	-	-	-	-	7	-	-	-	-	-	1 702	1 736
- janvier 2014	53	-	-	-	48	23	1	-	-	14	-	-	-	-	-	29	168
- février "	52	-	-	-	24	-	1	-	1	7	-	1	-	-	1	35	122
- mars "	73	-	-	-	49	-	-	-	36	7	-	-	-	-	-	1	166
- avril "	52	-	-	-	24	12	4	-	26	9	-	-	-	-	-	3 361	3 488
- mai "	53	-	-	-	50	-	-	-	-	7	-	-	-	-	-	2 651	2 761
- juin "	27	-	-	-	51	-	-	-	-	7	-	1	-	-	-	1 996	2 082
- juillet "	79	-	-	-	25	-	1	-	1	7	-	-	-	-	-	5 513	5 626
- août "	26	-	-	-	25	23	3	-	-	-	-	-	-	-	-	1 526	1 603
Total du 01.10.13 au 31.07.14	469	-	2	-	423	70	10	-	69	70	-	2	1	71	1	20 252	21 440

(1) Seuls sont indiqués les Etats membres en provenance desquels des mélasses ont été importées depuis 2003/04.

(2) Total des pays adhérents à l'UE au cours de la période considérée.

Source : Douanes

VIII – Alcool Éthylique

Faits et chiffres

Octobre 2014

Monde

Le maïs pousse la production d'éthanol vers un nouveau record.

Grâce à une importante récolte de maïs aux Etats-Unis, la production mondiale d'éthanol pourrait atteindre un nouveau record l'année prochaine avec près de 110 milliards de litres pour tous les types d'éthanol, soit une hausse d'un milliard de litres par rapport à l'année dernière. La production d'éthanol carburant reste le principal moteur, avec une part de 92 milliards de litres.

Toutefois, cette nouvelle hausse ne peut pas cacher le fait que l'environnement politique pour les biocarburants reste fragile. Alors que les programmes d'incorporation gagnent du terrain dans de nombreux pays à travers le monde, la situation dans les trois principaux marchés (Etats-Unis, Brésil et UE) est loin d'être claire.

Aux Etats-Unis, la production sera moins importante en 2015 qu'en 2014. Il y a de profondes divergences sur l'avenir politique énergétique ce qui rend les prévisions pour ce pays particulièrement difficiles, comme le montre la mise au point du calendrier d'incorporation de 2014 qui a pris un an de retard.

Au Brésil, la récolte 2014/15 touche déjà à sa fin. La sécheresse prolongée lors de cette campagne réduira la récolte ainsi que celle de l'année prochaine. La production pour 2015 devrait être du même niveau que celle de 2014. La victoire de Dilma Rousseff, le 26 Octobre, signifie que l'industrie devra composer avec les prix des carburants actuellement subventionnés. Un mélange d'éthanol plus important et de meilleures opportunités sur le marché mondial, du fait de la faiblesse du réal, va certainement aider, mais cela ne suffira pas à mettre le secteur sur les rails.

Au Canada, troisième producteur et utilisateur du continent américain, l'industrie stagne. Le pays reste toutefois confronté au problème des importations en franchise de droits en provenance des Etats-Unis qui représente plus de 40 % du marché local.

Pour l'UE, tout est calme sur le dossier biocarburants tandis que la nouvelle Commission définit ses priorités. Fin mai, un compromis s'est dégagé en ce qui concerne les objectifs de la directive sur les énergies renouvelables 2020. Le taux d'incorporation des biocarburants dans le

transport devrait être de 10 % dont 7 % de carburants de première génération. Toutefois, les Etats membres restent divisés sur l'inclusion du changement indirect d'utilisation des sols (Casi) dans les bilans des gaz à effets de serre. Ce compromis devra être examiné par le nouveau parlement Européen. En ce qui concerne 2030, l'ancienne commission avait présenté un projet sans aucun objectif d'incorporation de biocarburants dans les transports.

Tout n'est pas sombre car il y a de plus en plus de pays d'Asie et d'Amérique du Sud qui se tournent vers les biocarburants et cela contribue à la croissance prévue en 2015.

En Amérique du Sud, l'Argentine devrait pratiquement doubler sa production de biocarburants en deux ans passant de 474 millions de litres à 800 millions de litres pour 2015.

En Asie, la production d'éthanol devrait augmenter dans la plupart des pays.

Bien que la production de biocarburants n'ait pas baissé, la Chine devrait voir sa production d'éthanol repartir à la hausse après deux années de baisse.

L'Inde, second producteur du continent asiatique devrait voir sa production augmenter pour 2015. Avec une production de sucre estimée à 25 Mt, la production d'éthanol pourrait atteindre les 2,5 milliards de litres dont 700 millions de litres pour le biocarburant.

La production thaïlandaise augmente d'année en année. Après une hausse de la production de biocarburants qui pourrait atteindre 18 % cette année, les spécialistes tablent sur une augmentation de 12 % en 2015. En août 2014, les ventes d'éthanol ont totalisé un niveau record de 105 millions de litres. Toutefois la production est plus élevée que la consommation et les stocks gonflent, car il est difficile d'exporter en raison de la faiblesse des prix sur les marchés mondiaux.

En Afrique, la production d'éthanol devrait baisser, alors que la part de biocarburants devrait, quand à elle, augmenter.

En Océanie, la production d'éthanol et de biocarburants serait en baisse pour 2015.

(D'après un article F.O. Licht paru le 21 octobre 2014)

Union européenne

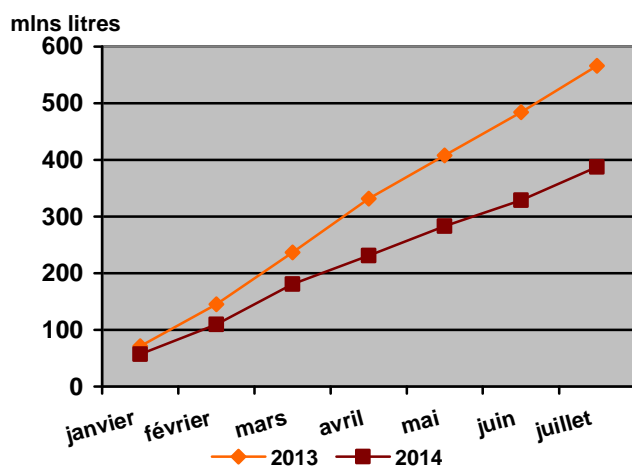
Des importations en légère baisse.

Les importations pour le mois de juillet 2014 s'élevèrent à 50,8 mlns de litres, en légère baisse par rapport au mois précédent (53,2 mlns), mais inférieures aux importations de juillet 2013 qui totalisaient 65,0 mlns de litres.

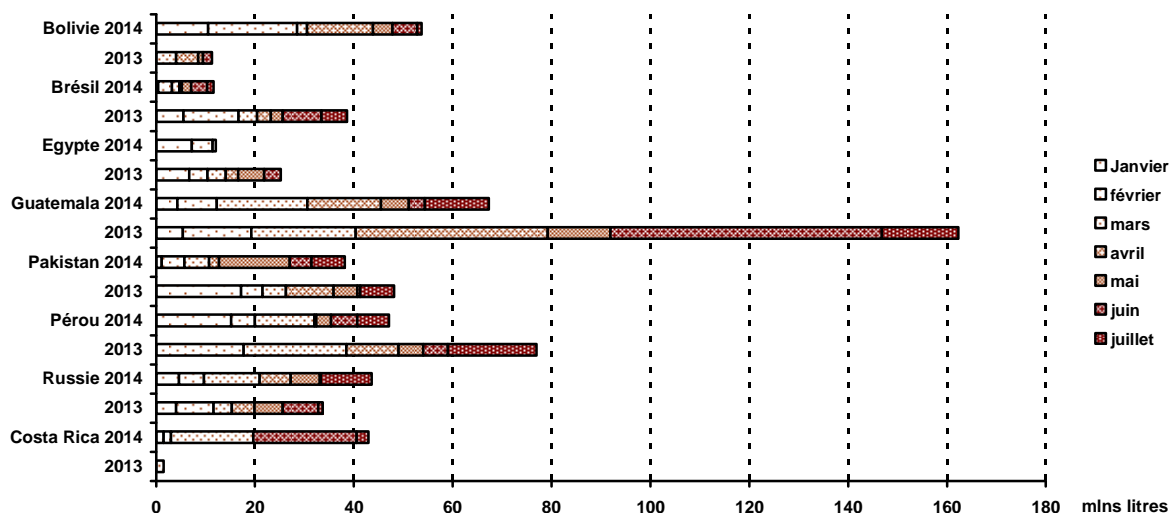
Le Guatemala a été le principal partenaire de l'Europe avec près de 13 mlns de litres (son plus haut niveau depuis trois mois). A noter une forte progression en provenance de la Russie avec 10,3 mlns (0,2 en juin), du Pakistan 6,8 (4,4 en juin), du Pérou avec 6,4 mlns (5,3 en juin).

Les importations en provenance du Costa Rica ont fortement chuté passant de 20,9 mlns à 2,4 mlns en juin. Il en est de même pour les Etats-Unis avec 1,7 contre 6,6 mais également du Brésil dont les exportations à destination de l'Union européenne ont baissé de plus de 50%.

Depuis le début, les principaux partenaires européens sont le Guatemala avec 70 mlns de litres puis la Bolivie avec plus de 50 mlns de litres et un trio composé du Costa Rica, du Pérou et du Pakistan (de 35 à 40 mlns de litres chacun).



Importations d'alcool éthylique non dénaturé dans l'UE



Les exportations remontent légèrement passant de 7,0 mlns de litres en juin à 7,2 mlns de litres pour ce mois de juillet (en baisse également par rapport aux 8,8 mlns de juillet 2013).

Le total des exportations depuis le début de l'année s'élevèrent à 155,6 mlns de litres contre

59,6 mlns à la même date l'année dernière et un total pour toute l'année 2013 de 95 mlns de litres. Pour l'éthanol non dénaturé, les principales destinations sont les Etats Arabes Unis avec 59,1 mlns de litres (0,2 mlns l'an dernier), les Etats-Unis avec 23,0 mlns (8,8 mlns), le Brésil

avec 13,1 mlns de litres (0,09 mlns) et la Suisse avec 11,4 mlns de litres (10,1 mlns). (FO LICHT – 21 octobre 2014)

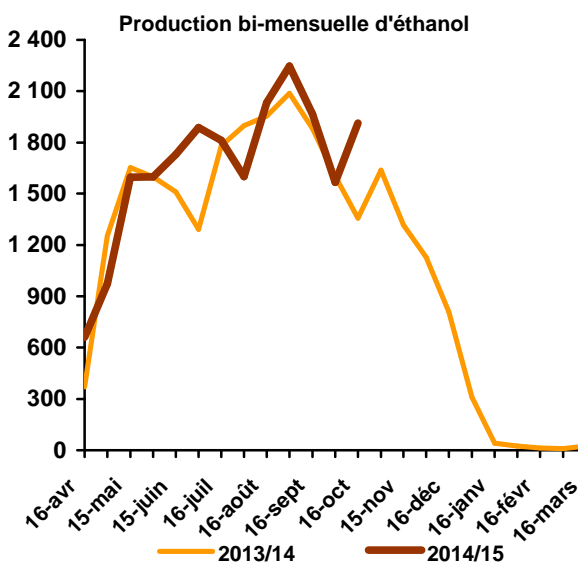
Brésil

Une production qui reprend en octobre.

Après avoir connu une forte baisse en septembre, la production pour la première quinzaine d'octobre a atteint un peu moins de 2 millions de litres soit une hausse de près de 22 % par rapport la seconde quinzaine de septembre.

Production cumulée au 16 octobre 2014			
	2014/15	2013/14	Différence en %
Canne (Mt)	480,8	474,0	+ 1,5 %
Alcool déshydraté (mlns litres)	11 543	12 417	+ 5,5 %
Alcool hydraté (mlns litres)	20 241	21 590	+ 7,6 %
Total alcool (mln litres)	20 241	21 590	+ 6,7 %

La production cumulée brésilienne au 15 octobre atteint 21,6 milliards de litres soit 7,0 % de plus que la campagne précédente à la même date. Ce volume se compose de 9,2 milliards de litres d'éthanol déshydraté et 12,4 milliards de litres d'éthanol hydraté.

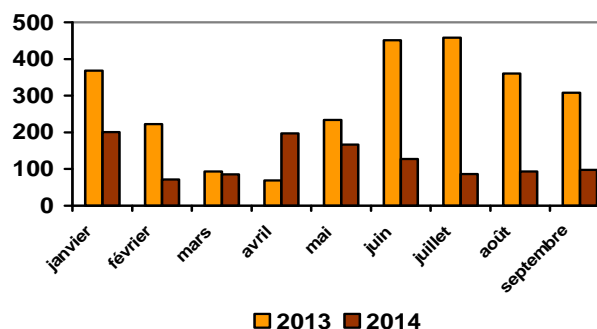


Des exportations et une consommation en légère hausse.

Le Brésil a exporté pour le mois de septembre 97,7 mlns de litres (bien en deçà des 308,0 mlns exportés en septembre 2013) et contre 93,2 mlns de litres exportés lors du mois d'août 2014. Depuis le début de l'année, les exportations s'élèvent à 740,5 mlns de litres alors qu'elles étaient de 1 881 mlns de litres en septembre 2013.

Si les ventes à l'exportation souffrent d'une faible demande à l'export (prix faible aux Etats-Unis et incertitudes sur le mandat énergétique 2014) la consommation interne est repartie à la hausse. (FO LICHT – 8 septembre 2014)

Exportations brésiliennes d'éthanol



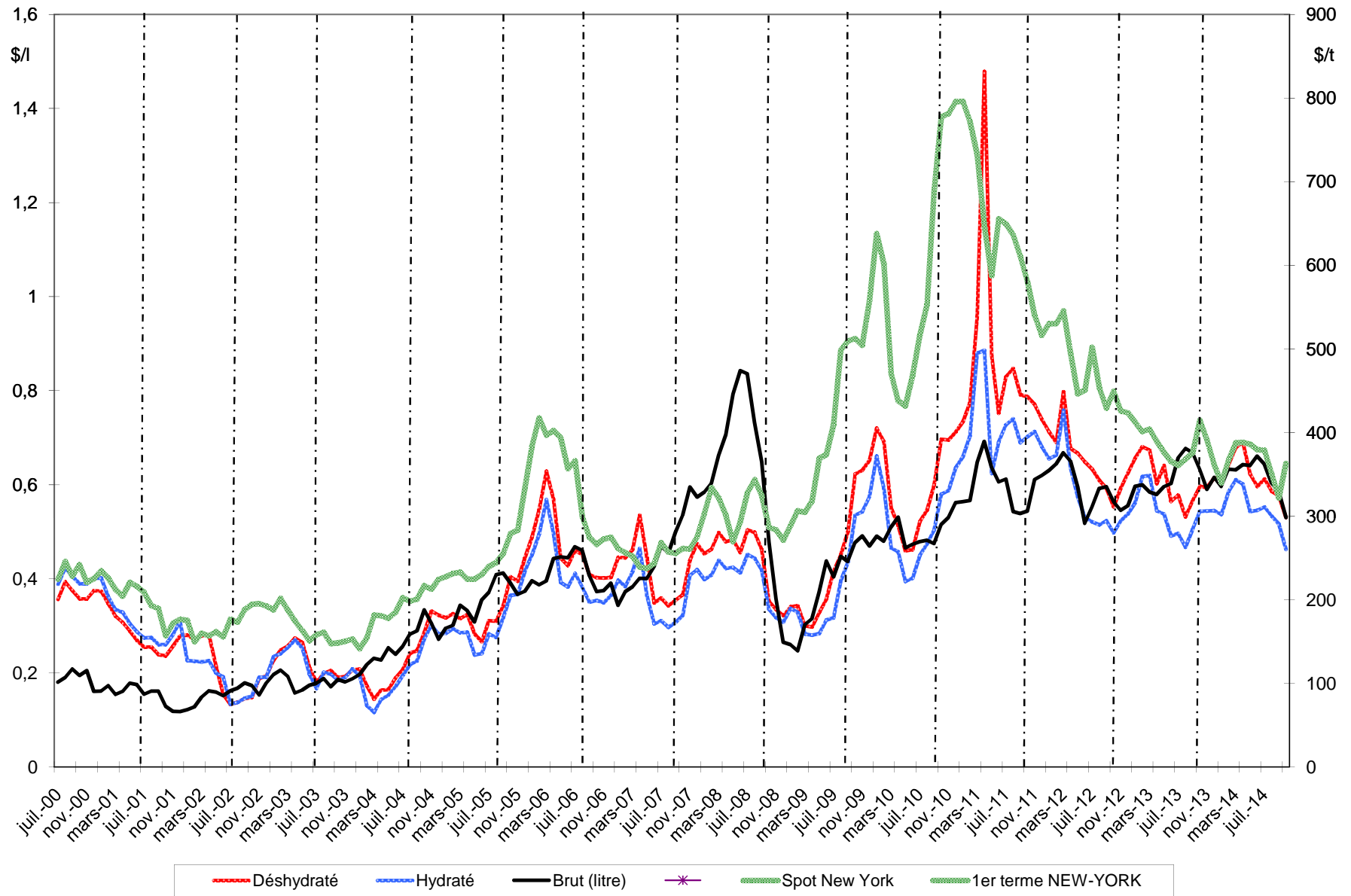
Argentine

Une production record en août.

Après avoir atteint 60,3 mlns de litres en juillet, la production d'éthanol pour le mois d'août atteint 63,1 mlns de litres soit son meilleur niveau à ce jour.

La consommation a légèrement baissé avec 50,5 millions de litres contre 54,9 millions pour le mois de juillet 2014. (FO LICHT – 21 octobre 2014)

Évolution comparée des cours du sucre , de l'éthanol (au Brésil) et du pétrole depuis 2000



Sources : Ethanol CEPEA, Nymex Light Crude, FranceAgriMer

Bilans communautaires - Alcool éthylique

2010 / 2011 / 2012 / 2013

*(Bilan 2013 révisé par la Commission Européenne sans le détail des productions et utilisations *)*

(en hectolitres d'alcool pur)

	2010- UE 27	2011- UE 27	2012- UE 27	2013- UE 27 (1)
	Origine agricole	Origine agricole	Origine agricole	Origine agricole
I - Ressources				
1 - Stocks au 1 ^{er} janvier	9 831 725	10 546 083	12 877 024	14 035 597
2 - Production	54 077 879	60 128 422	59 836 531	60 073 779
3 - Importations (2)	4 092 240	3 520 406	5 363 316	7 348 868
- Droits nuls	1 970 823	1 683 207	2 736 652	4 381 681
- Droits pleins	2 121 417	1 837 198	2 626 664	2 967 187
Total des ressources	68 001 844	74 194 911	78 076 871	81 458 244
II - Utilisations				
1 - Livraisons sur le marché intérieur	56 796 717	60 362 130	63 362 444	64 367 834
- Alimentation	8 635 257	8 236 213	7 878 457	9 964 666
- Utilisation industrielle	7 559 142	7 513 188	7 861 975	5 850 135
- Carburant	38 863 606	42 418 436	45 076 265	45 455 169
- Autre	1 738 712	2 194 293	2 545 747	3 097 864
2 - Exportations	659 044	955 757	678 830	674 810
Total des utilisations	57 455 761	61 317 887	64 041 274	65 042 644
Total stocks au 31/12	10 546 083	12 877 024	14 035 597	16 415 600

(1) Bilan provisoire (projet)

(2) Ne sont pas comptabilisées les importations de produits relevant des Nomenclatures Combinées 3824 90 97/90 99 et 2909 19 10 utilisées pour la production de carburant :

- > 7,3 millions d'hap (NC 3824 90 99) et 2,4 millions d'hap ETBE (NC 2909 19 10) en 2010.
 - > 10 millions d'hap (NC 3824 90 97) et 2,2 millions d'hap ETBE (NC 2909 19 10) en 2011.
 - > 4 millions d'hap (NC 3824 90 97) et 1,4 millions d'hap ETBE (NC 2909 19 10) en 2012.
 - > 4 millions d'hap (NC 3824 90 97) et 1,5 millions d'hap ETBE (NC 2909 19 10) en 2013.
- Les utilisations s'en trouvent de ce fait sous-estimées.

* Le 12 septembre 2014 la Commission a révisé le projet du bilan éthanol pour l'année 2013. La production a été augmentée à 60, 074 Mhap contre 56,864 Mhap précédemment. Le niveau des utilisations intérieures a été révisé, quant à lui, à la baisse à 64,368 Mhap contre 66,131 Mhap au mois de juillet 2014, du fait de la correction des utilisations alimentaires et pour la carburation. Ces dernières utilisations ont été ajustées respectivement à 9,965 Mhap et 45, 455 Mhap (15,433 et 41,750 Mhap auparavant).

Sources : CE - septembre 2014

Production 2013 (provisoire) - Répartition par Etat membre et par matière première

(en hectolitres d'alcool pur)

	Céréales	Betteraves	Vinique	Autres	Total *	Part total UE 27
France	8 500 120	9 278 021	380 306	30 465	18 188 912	31,99%
Allemagne	5 599 100	3 204 769		93 649	8 897 518	15,65%
Espagne	4 485 179	171 592	624 801	106814	5 388 386	9,48%
Belgique	4 209 219	221 538			4 430 757	7,79%
Royaume Uni	2 826 720	661 060			3 487 780	6,13%
Pologne	2 556 168	378 966		279 594	3 214 728	5,65%
Suede	2 324 225				2 324 225	4,09%
Autriche	2 171 011	2 057			2 173 068	3,82%
Rép.Tchèque	57 406	1 997 548	2 362	35 516	2 092 832	3,68%
Hongrie	1 741 433	318 658	9 578		2 069 669	3,64%
Slovaquie	1 514 294				1 514 294	2,66%
Italie	281 206	54 173	77 727	257 227	670 333	1,18%
Bulgarie	490 997	49 603	19 460	10 631	570 691	1,00%
<i>Autres EM</i>	1 481 657	89 325	5 523	263 919	1 840 424	3,24%
Total	38 238 735	16 427 310	1 119 757	1 077 815	56 863 617	100,00%
Part total UE	67,25%	28,89%	1,97%	1,90%	100,00%	

<i>Total 2012</i>	39 196 927	15 853 194	1 402 366	3 553 990	59 836 531
VS 2012	-2%	4%	-20%	-70%	-5%

* La production 2013 devrait être augmentée à 60,074 Mhap, dans les semaines à venir, conformément à la révision du bilan UE (27) du 12 septembre 2014 par la CE.

Source : Commission Européenne, FranceAgriMer

Utilisations 2013 - Répartition par Etat membre et par type d'utilisation (1)

(en hectolitres d'alcool pur)

	Alimentation et boisson	Industriel	Carburant	Autres	Total *	Part total UE 27
Allemagne	1 856 837	885 571	14 312 033	2 336 175	19 390 616	29,32%
Royaume Uni	4 600 648		8 190 000		12 790 648	19,34%
France	1 139 174	1 438 560	7 973 457	297 223	10 848 414	16,40%
Pologne	1 372 914	528 590	1 977 686	57 761	3 936 951	5,95%
Espagne	937 707	542 186	2 058 174	76 831	3 614 898	5,47%
Suède	583 826	26 851	2 408 087	181	3 018 945	4,57%
Danemark	2 066 830				2 066 830	3,13%
Rép.Tchèque	339 650	399 859	1 119 536	64 691	1 923 736	2,91%
Autriche	155 105	221 663	1 090 728	20 961	1 488 457	2,25%
Italie	618 516	534 231	14 115	16 347	1 183 209	1,79%
Belgique	60 000		946 130		1 006 130	1,52%
Slovaquie	154 646	42 425	671 228		868 299	1,31%
Hongrie	81 814	379 797	305 102	29 991	796 704	1,20%
Pays Bas	93 620	500 068	191 683		785 371	1,19%
Finland	208 223	56 736	158 695	131 654	555 308	0,84%
Irlande	454 865	66 978		497	522 340	0,79%
Bulgarie	329 773	144 979	6 257	12 800	493 809	0,75%
Lituanie	57 218	35 910	326 940	21 485	441 553	0,67%
Lettonie	140 485	1 037		3 138	144 660	0,22%
Slovenie	118 343	6 973		10 602	135 918	0,21%
Grèce	32 817	29 075		6 930	68 822	0,10%
Roumanie	26 596	7 888		10 563	45 047	0,07%
Chypre	3 700	211			3 911	0,01%
Estonie	121	547		34	702	0,00%
Luxembourg					0	0,00%
Malte					0	0,00%
Portugal					0	0,00%
Total	15 433 428	5 850 135	41 749 851	3 097 864	66 131 278	100,00%
Part total UE	23,34%	8,85%	63,13%	4,68%	100,00%	

(1) Ne sont pas comptabilisées les utilisations d'alcool sous forme de mélanges alcool-essences et ETBE (5,5 millions d'hap) - cf (2) page 72

* Les utilisations 2013 devraient être ramenées à 64,368 Mhap, dans les semaines à venir, conformément à la révision du bilan UE (27) du 12 septembre 2014 par la CE.

Source : Commission Européenne, FranceAgriMer

**Importations d'alcool éthylique de l'UE 27
par pays tiers d'origine**

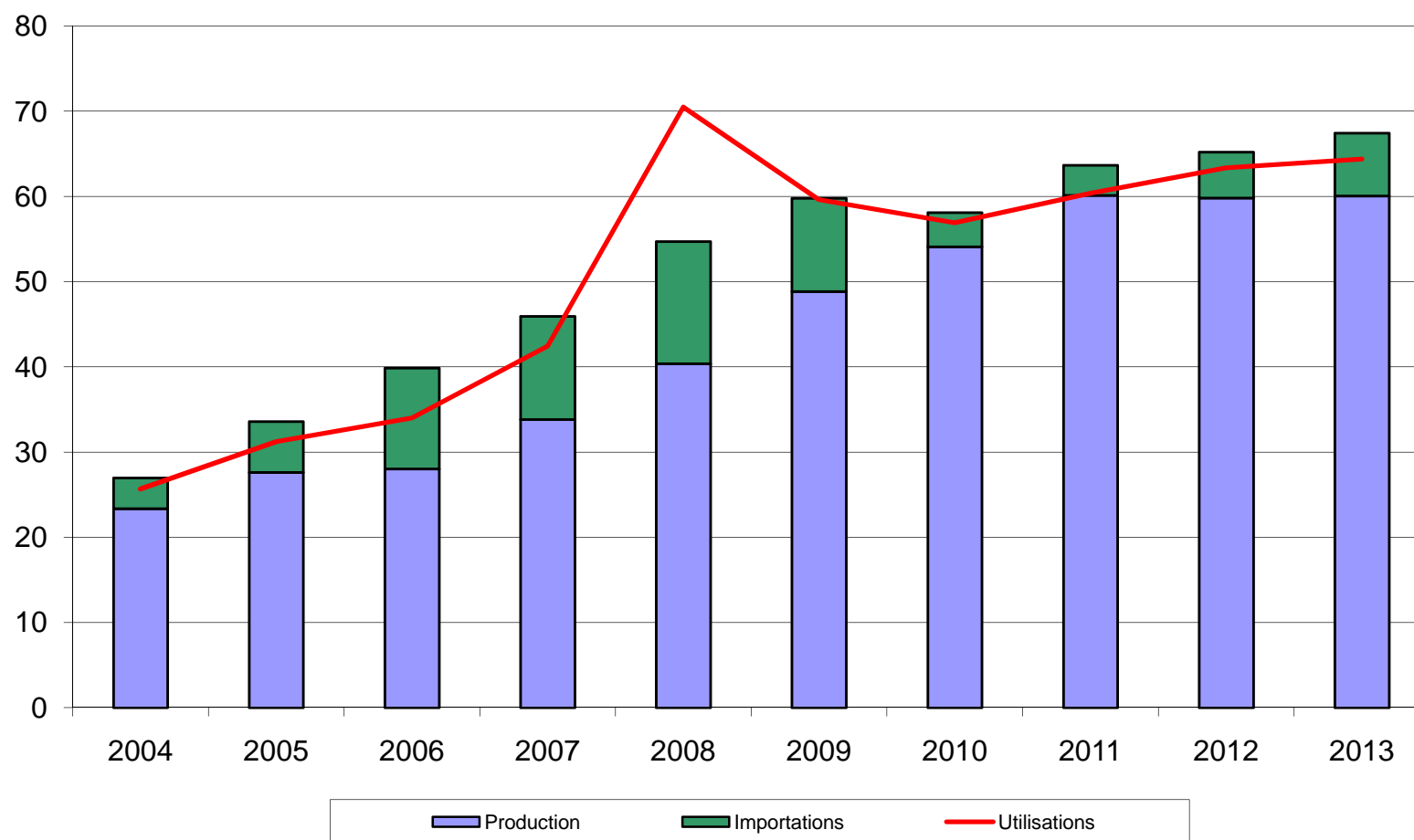
(en hectolitres d'alcool pur)

	2007	2008	2009	2010	2011	2012	2013	Évolution 2013/2012
Principales origines :								
Guatemala	819 787	367 352	1 032 377	324 790	280 263	956 168	1 823 353	91%
Pérou	395 564	393 379	292 011	373 077	365 804	500 703	1 107 491	121%
Pakistan	684 398	1 027 494	712 791	40 537	275 391	299 454	920 651	207%
Russie	33 430	34 835	48 180	62 921	191 861	346 301	538 807	56%
Bolivie	49 370	485 269	490 611	420 985	112 499	300 550	447 143	49%
Egypte	392 950	470 333	456 557	495 144	514 492	388 913	377 054	-3%
Soudan	-	-	-	203 423	121 500	277 584	275 047	-1%
République d'Afrique du Sud	131 479	55 547	13 709	67 005	135 847	139 104	183 011	32%
USA	624 844	1 738	122 780	142 196	118 311	1 373 452	146 815	-89%
Brésil	6 676 219	9 828 778	5 197 514	1 227 281	784 628	55 362	146 056	164%
Norvège	148 439	133 205	159 529	113 186	107 113	104 540	103 208	-1%
Swaziland	250 130	193 166	143 768	28 016	18 450	73 968	99 928	35%
Turquie	180 155	50 555	51 153	155 532	147 812	267 198	56 706	-79%
Jamaïque	322 646	-	195 725	45 227	77 977	56 810	47 898	-16%
Nicaragua	180 976	-	607 562	9 542	-	-	38 533	-
Argentine	64 579	118 268	104 176	49 515	23 759	-	35 010	-
Costa Rica	335 654	333 220	470 689	40 359	102 089	66 926	-	-
Croatie	97 690	48 473	35 398	67 669	33 239	44 339	-	-
Barbades	-	-	7 715	4 851	27 261	29 439	-	-
Serbie	78 071	16 190	14 215	30 353	17 305	-	-	-
Zimbabwe	141 504	74 361	97 581	14 691	10 165	-	-	-
Ukraine	226 125	107 089	65 070	31 458	8 432	-	-	-
Kazakhstan	-	12 962	85 089	74 323	7 393	-	-	-
Ile Maurice	42 554	43 766	26 507	1 137	2 054	-	-	-
Chine	72 426	8 552	23	192	333	-	-	-
Cambodge	-	-	339 600	44 884	-	-	-	-
El Salvador	-	383 170	98 214	nc	nc	-	-	-
Total principales origines :	11 948 989	14 187 703	10 868 545	4 068 295	3 483 978	5 280 811	6 346 711	20%
Autres origines ou non précisées	170 102	155 754	20 520	23 945	36 427	82 505	1 002 157	1115%
Total	12 119 091	14 343 457	10 889 065	4 092 240	3 520 405	5 363 316	7 348 868	37%

Source : Commission Européenne, Eurostats Comext

**Production, utilisations et importations d'alcool éthylique de l'UE 27 (1)
Évolutions depuis 2004**

en millions hl



(1) ne sont pas comptabilisées les quantités d'alcool sous forme de mélanges alcool-essences et ETBE - cf (2) page 72

Source : Commission Européenne

Bilan alcool éthylique français

Note méthodologique

Le bilan d'alcool français se définit plutôt comme un **bilan de commercialisation**, à l'inverse du bilan de l'UE qui se rapproche d'avantage d'un bilan d'approvisionnement visant à suivre la consommation et le détail des échanges d'alcool sur le marché de l'UE.

Le bilan français de l'alcool éthylique retrace en effet la commercialisation des quantités d'alcool produites en France et/ou importées des pays-tiers. En conséquence, les données de commercialisation ne concernent donc pas les quantités d'alcool en provenance du reste de l'UE. Ce bilan s'appuie sur les obligations de déclarations figurant dans le règlement 2336/2003, auxquelles les fabricants d'alcool et négociants sont astreints.

L'unité de mesure utilisée dans le bilan français est l'hectolitre d'alcool pur (hap).

I. Ressources

1. **Stock au 1^{er} janvier** : égal au stock déclaré au 31 décembre de l'année précédente, le chiffre de stock est issu de la déclaration annuelle des fabricants d'éthanol, dans le cadre des obligations liées au règlement (CE) n° 2336/2003 (articles 3 et 4 paragraphe e). Ce chiffre ne tient pas compte des quantités d'alcool stockées par les autres acteurs du marché (commerçants).
2. **Production** : ce chiffre est issu de la déclaration trimestrielle des fabricants d'alcool agricole et non agricole, production ventilée par produit d'origine (céréales, betteraves etc..).
3. **Importations** : ce poste est calculé et correspond au solde comptable des autres postes déclarés dans le bilan ; c'est donc un poste d'ajustement. Il se rapproche du chiffre d'importations des pays tiers (mais on ne peut exclure que ce poste inclue également une petite partie des importations en provenance de l'UE).

II. Utilisations

1. **Consommation intérieure** : ces chiffres sont obtenus à partir des déclarations trimestrielles d'écoulement sur le territoire national établies par les fabricants et les importateurs. Ces écoulements sont ventilés par produits de destination (alimentation et boissons, utilisations industrielles, carburant et autres)
2. **Exportations** : de la même manière que la consommation intérieure, les exportations sur l'UE et les pays tiers font l'objet d'une déclaration dans le cadre de l'enquête trimestrielle mise en place pour la collecte des statistiques à destination de la Commission Européenne. Les quantités déclarées par les fabricants ou revendeurs sont exprimées en hap, contrairement aux chiffres des douanes, exprimées en volume tel quel.

III. Stock au 31/12 : il s'agit du stock déclaré.

Bilans France - Alcool éthylique (1)

2011, 2012 et 2013

(en hectolitres d'alcool pur)

	2011		2012		2013	
	Origine agricole	Total	Origine agricole	Total	Origine agricole	Total
I - Ressources						
1 - Stocks au 1 ^{er} janvier	1 053 493	1 053 493	1 352 591	1 352 591	1 326 471	1 326 471
2 - Production	18 333 451	18 333 451	18 600 497	18 600 497	18 188 912	18 188 912
- Céréales	9 613 414	9 613 414	8 929 598	8 929 598	8 500 120	8 500 120
- Betteraves - Mélasse	8 119 214	8 119 214	9 165 435	9 165 435	9 278 021	9 278 021
- Viti-vinicole	566 725	566 725	472 983	472 983	380 306	380 306
- Autre	34 098	34 098	32 481	32 481	30 465	30 465
3 - Importations (2)	674 446	674 446	818 038	818 038	809 268	809 268
Total des ressources	20 061 391	20 061 391	20 771 126	20 771 126	20 324 651	20 324 651
II - Utilisations						
1 - Consommation intérieure (1)	9 352 672	9 352 672	10 693 570	10 693 570	10 848 414	10 848 414
- Alimentation et boissons	864 882	864 882	1 100 060	1 100 060	1 139 174	1 139 174
- Utilisation industrielle	988 693	988 693	1 183 685	1 183 685	1 438 560	1 438 560
- Carburant	7 384 711	7 384 711	8 112 353	8 112 353	7 973 457	7 973 457
- Autre	114 386	114 386	297 472	297 472	297 223	297 223
2 - Exportations	9 356 128	9 356 128	8 702 101	8 702 101	8 210 622	8 210 622
- dont éthanol carburant	5 013 014	5 013 014	4 742 173	4 742 173	4 163 964	4 163 964
Total des utilisations	18 708 800	18 708 800	19 395 671	19 395 671	19 059 036	19 059 036
Total stocks au 31/12	1 352 591	1 352 591	1 326 471	1 326 471	1 265 615	1 265 615

(1) Ces bilans, livrés à titre indicatif, sont obtenus à partir des déclarations d'écoulements par les fabricants, y compris pour les exportations. Ils ne tiennent pas compte des quantités stockées, voire exportées, par d'autres acteurs du marché. L'écart avec les quantités déclarées aux douanes s'explique également par d'autres facteurs : les quantités portées ici sont en hl d'alcool pur et les quantités déclarées exportées peuvent être enregistrées par les douanes avec un décalage dans le temps.

(2) Le poste des importations est celui qui permet l'ajustement du bilan afin de tenir compte des stocks déclarés détenus par les fabricants. L'écart avec les données des douanes s'explique également par le fait qu'il s'agit dans ce bilan de quantités d'alcool pur. Les quantités importées contenant au total très certainement moins de 50 % d'alcool. Par ailleurs ces bilans ne tiennent pas compte de certaines quantités d'éthanol produites en France et livrées vers l'UE - Belgique notamment - pour être ensuite réexpédiées en France sous forme d'ETBE.

Source : FranceAgriMer

Production d'alcool éthylique - 2014

France

(hectolitres d'alcool pur)

1er trimestre 2014 Production : dont - Céréales - Mélasse / betteraves - Vitivinicole - Autres	4 387 823	 2 307 435 1 950 371 123 589 6 428
2ème trimestre 2014 Production : dont - Céréales - Mélasse / betteraves - Vitivinicole - Autres	4 162 596	 2 125 611 1 954 767 76 201 6 017
Total 2014 <i>(de janvier à juin 2014)</i> Production : dont - Céréales - Mélasse betteraves - Vitivinicole - Autres	8 550 419	 4 433 046 3 905 138 199 790 12 445

Source : FranceAgriMer

Écoulement d'alcool éthylique - 2014

France

(hectolitres d'alcool pur)

1er trimestre 2014		
Écoulements (*) :		
dont	2 677 186	
- <i>aliments</i>		46 850
- <i>boissons alcoolisées</i>		221 258
- <i>utilisations industrielles</i>		364 763
- <i>carburant</i>		1 975 589
- <i>autres</i>		68 726
2ème trimestre 2014		
Écoulements (*) :		
dont	2 811 073	
- <i>aliments</i>		43 678
- <i>boissons alcoolisées</i>		235 415
- <i>utilisations industrielles</i>		326 807
- <i>carburant</i>		2 127 396
- <i>autres</i>		77 777
Total 2014		
<i>(de janvier à juin 2014)</i>		
Écoulements (*) :		
dont	5 488 259	
- <i>aliments</i>		90 528
- <i>boissons alcoolisées</i>		456 673
- <i>utilisations industrielles</i>		691 570
- <i>carburant</i>		4 102 985
- <i>autres</i>		146 503

* Ce total ne comprend pas les livraisons vers l'UE, notamment les quantités destinées à être transformées en ETBE et réexpédiées en France.

Source : FranceAgriMer

Importations et exportations d'alcool éthylique

(en hectolitres, tel quel *)

	Exportations			Importations			Solde		
	UE	PT	Total	UE	PT	Total	UE	PT	Total
2008									
Total	6 691 226	266 734	6 957 960	961 551	981 942	1 943 493	5 729 675	-715 208	5 014 467
2009									
Total	9 819 099	226 968	10 046 067	1 150 863	1 018 805	2 169 668	8 668 236	-791 837	7 876 399
2010									
Total	9 751 915	338 588	10 090 503	1 460 805	607 237	2 068 042	8 291 110	-268 649	8 022 461
2011									
Total	8 847 576	355 072	9 202 648	1 216 112	966 392	2 182 504	7 631 464	-611 319	7 020 145
2012									
Total	8 681 718	350 593	9 032 311	893 595	647 735	1 541 330	7 788 123	-297 142	7 490 981
2013									
Janvier	587 025	34 247	621 272	44 285	80 019	124 304	542 740	-45 772	496 968
Février	517 488	34 339	551 826	64 611	104 782	169 393	452 877	-70 444	382 433
Mars	624 368	40 133	664 501	57 193	112 177	169 370	567 175	-72 044	495 131
Avril	629 090	40 474	669 564	45 569	43 202	88 772	583 520	-2 728	580 792
Mai	755 070	33 809	788 879	118 411	60 204	178 615	636 659	-26 395	610 264
Juin	532 477	27 949	560 425	74 057	57 415	131 472	458 419	-29 466	428 953
Juillet	453 953	32 125	486 078	71 335	99 511	170 846	382 618	-67 386	315 232
Août	443 924	61 180	505 104	46 872	60 635	107 507	397 053	545	397 597
Septembre	685 785	23 309	709 093	87 800	116 392	204 192	597 985	-93 083	504 902
Octobre	793 972	27 249	821 221	59 120	167 096	226 216	734 852	-139 847	595 005
Novembre	849 082	27 498	876 580	102 127	91 813	193 940	746 956	-64 315	682 641
Decembre	831 209	27 684	858 893	63 945	119 829	183 774	767 264	-92 146	675 118
Total	7 703 442	409 994	8 113 436	835 323	1 113 077	1 948 400	6 868 119	-703 082	6 165 036
2014									
Janvier	873 932	35 515	909 447	118 559	76 260	194 818	755 373	-40 744	714 629
Février	754 254	30 659	784 913	41 425	170 070	211 494	712 829	-139 410	573 418
Mars	760 473	58 567	819 041	55 002	58 712	113 715	705 471	-145	705 326
Avril	765 395	22 478	787 873	70 340	119 291	189 631	695 055	-96 813	598 243
Mai	809 437	46 997	856 435	41 884	7 234	49 118	767 554	39 763	807 317
Juin	649 448	23 519	672 967	104 164	148 348	252 512	545 284	-124 829	420 455
Juillet	685 473	26 599	712 072	78 782	27 569	106 350	606 691	-970	605 721
Août	500 211	44 253	544 464	41 134	36 833	77 966	459 077	7 420	466 497
Total	5 798 624	288 587	6 087 211	551 289	644 316	1 195 605	5 247 335	-355 728	4 891 607

* Les quantités sont en hectolitres, tel quel, c'est-à-dire qu'elles ne représentent pas des quantités d'alcool pur mais qu'elles contiennent suivant les produits de moins de 80 % à 99 % d'alcool.

Sources : Douanes et FranceAgriMer

Directeur de la Publication Éric ALLAIN
Atelier Commun d'impression – FAM
Commission Paritaire des publications
Agence de Presse : n° 1364 AD du 19.02.79

