

BULLETIN N°469

Février 2010

Statistiques de novembre 2009

SOMMAIRE

I – LA SITUATION MONDIALE

Faits et Chiffres – janvier 2010.....	5
Spot et terme proche à Londres et à New York (septembre 1999 à janvier 2010)	12
Evolution des cours et prime du blanc depuis février 2009	13
Cours mondiaux sur les marchés de Londres et New York :	
.Spot : Moyenne mensuelle et évolution quotidienne - janvier 2010.....	14
.Termes : Moyennes mensuelles et évolution quotidienne – janvier 2010.....	16
Evolution de la production et de la consommation mondiale de sucre.....	18

II- LA SITUATION COMMUNAUTAIRE

Actualité communautaire – janvier 2010	20
Règlements votés en comités de gestion – janvier 2010	21
Bilans communautaires de sucre 2007/08, 2008/09 et 2009/10 (prévisionnels).....	22
Surfaces betteravières et rendements de l'UE de 1995/96 à 2009/10	23
Quotas 2006/07 – Quotas 2007/08 – Quotas 2008/09 – Quotas 2009/10	24
Production de sucre dans l'UE de 2006/07 à 2009/10	25
Prix moyens du sucre blanc communautaire jusqu'en octobre 2009	26

III - LA SITUATION FRANCAISE

Bilans français 2007/08, 2008/09 et 2009/10 (prévisionnels).....	29
Diagramme prévisionnel de gestion de la campagne 2008/09.....	30
Diagramme prévisionnel de gestion de la campagne 2009/10.....	31
Bilans mensuels, estimation des ventes pour la consommation intérieure - Campagne 2008/09	32
Bilans mensuels, estimation des ventes pour la consommation intérieure - Campagne 2009/10 jusqu'en novembre 2009	33
Consommation intérieure : Evolution des ventes jusqu'en novembre 2009.....	34
Consommation intérieure : Ventes, en cumul mobile, jusqu'en novembre 2009	35
Etat des stocks de sucre détenus en France par les fabricants – Campagne 2009/10 ..	36

IV - LA SITUATION DES DOM

Bilans 2007/08 et 2008/09 (prévisionnels).....	38
Production 2007/08, 2008/09 et 2009/10.....	39
Exportations de sucre des DOM (Antilles et Réunion) par destinations	40
Importations de sucre des DOM (Antilles et Réunion) par origines	41
Exportations mensuelles de sucre par nature (NC)	42
Importations mensuelles de sucre par nature (NC)	43

V - LES ECHANGES DE SUCRE EN L'ETAT

Echanges intra-communautaires de la France :	
. Importations en provenance des pays de l'UE jusqu'en novembre 2009	45
. Exportations vers les pays de l'UE jusqu'en novembre 2009	46
Echanges de la France avec les pays tiers :	
. Importations par pays d'origine en novembre 2009	47
. Exportations par pays de destination en novembre 2009.....	48
Certificats délivrés en France pour l'exportation de sucre.....	52

VI - LES ECHANGES FRANCAIS DE PRODUITS SUCRES

- Produits sucrés :	
. Importations en provenance de l'UE et des pays tiers jusqu'en novembre 2009	54
. Exportations vers l'UE et les pays tiers jusqu'en novembre 2009	55
- Sucre incorporé (évaluation) :	
. Importations en provenance de l'UE et des pays tiers jusqu'en novembre 2009	56
. Exportations vers l'UE et les pays tiers jusqu'en novembre 2009	57
. Solde des échanges en novembre 2009	58

VII - LES ECHANGES FRANCAIS DE MELASSES

- Bilan des échanges avec l'UE et les pays tiers jusqu'en novembre 2009	60
- Importations en provenance des pays de l'UE jusqu'en octobre 2009	61
- Exportations vers les pays de l'UE jusqu'en novembre 2009	62

VIII – PRODUCTION ET ECOULEMENT D'ALCOOL ETHYLIQUE

- Faits et Chiffres – décembre 2009	64
- Evolution comparée des cours du sucre, de l'éthanol (Brésil) et du pétrole (mondial) ..	65
- Bilans d'alcool éthylique UE – 2006, 2007 et 2008	66
- Production 2008 : Répartition par Etat membre et par origine.....	67
- Utilisation 2008 : Répartition par Etat membre et par destination.....	68
- Importations de l'UE par pays d'origine en 2006, 2007 et 2008.....	69
- Bilans d'alcool éthylique France – 2007 et 2008	70
- Production d'alcool éthylique en France – 2009	71
- Ecoulement d'alcool éthylique en France – 2009	72
- Importations et exportations d'alcool éthylique – France 2007 à 2009	73

I – La situation mondiale

Faits et chiffres¹

Janvier 2010

En bref :

- Une demande d'importation mondiale en forte hausse et facilitée parfois par de nombreuses mesures gouvernementales : adjudications, autorisations d'importations, allègements voire suspension des droits à l'importation (Egypte, Irak, Pakistan, Inde, Indonésie, Iran..) ;
- La hausse des prix mondiaux se répercute naturellement sur les prix domestiques créant des tensions sur certains marchés déficitaires ;
- Des difficultés financières qui obligent certains producteurs brésiliens à produire sucre et éthanol durant l'intercampagne...
- Le redressement de la production indienne n'est probablement pas pour 2009/10. Les premières estimations et la production sur les trois premiers mois de la campagne sont encore contradictoires suivant les Etats et les sources... Le déficit pourrait dépasser 7 Mt avec une production inférieure à 16 Mt et une consommation supérieure à 23 Mt.

Brésil

Production :

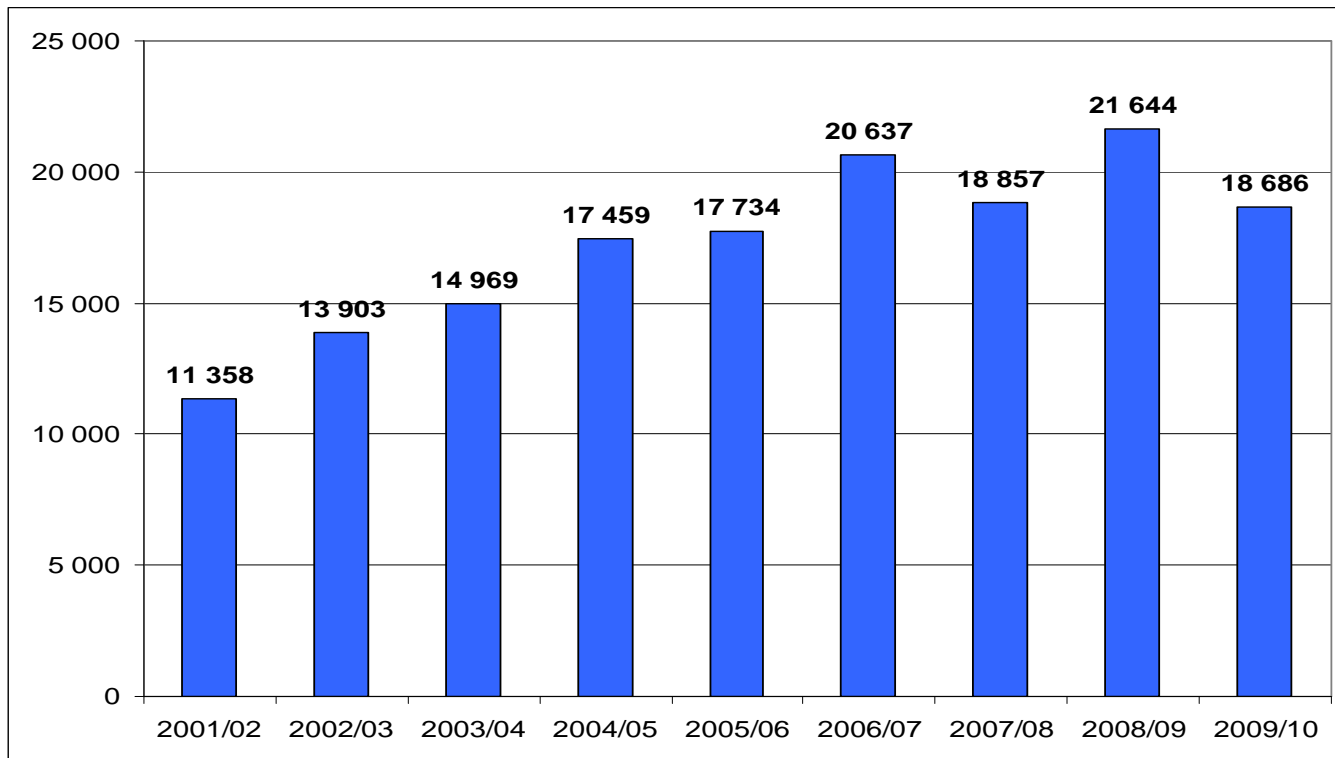
- La production de sucre au Brésil en novembre 2009 s'est élevée à 4,433 Mt, contre 4,047 Mt en novembre 2008. La production cumulée depuis le début de la campagne 2009/10 s'établissait à fin novembre à 29,745 Mt, contre 28,577 Mt à la même période de la précédente campagne. La production totale en 2008/09 (mai- avril) avait été de 34,755 Mt et de 32,984 en 2007/08 (*FO Licht du 4 janvier 2010*).
- Environ 40 sucreries de la région du Centre Sud continuent leurs opérations malgré les faibles rendements et la forte pluviométrie d'après Datagro. Ceci est lié à un besoin de liquidité, malgré la rentabilité discutable de cette décision, et montre, s'il en était besoin que le secteur reste encore fragilisé par la crise financière. Plino Nastari, le président de Datagro, a ajouté que « mettre en œuvre la canne en cette période n'avait pas d'intérêt économique mais que ces sucreries le faisaient car elles avaient besoin de liquidités et ce même, si à plus long terme, ceci ne leur pose un plus gros problème financier ».
- La campagne sucrière dans la région du Centre Sud dure généralement d'avril à décembre, et prend fin avec la saison des pluies, ces dernières affectant sérieusement la qualité de la canne et le rendement en sucre. De fait, le taux de sucre de la canne mise en œuvre en ce moment est compris entre 75 et 110 kg par tonne de canne, pour une moyenne estimée en 2009/10 de 130 kg par tonne de canne (et de 142 kg/t en 2008/09). En outre, les pluies ont été plus importantes que d'habitude en décembre 2009 et risquent de l'être également en janvier 2010. Cette incitation à rester en campagne est également liée à la hausse récente des cours de l'éthanol (+ 50 % depuis août 2009) (*Reuters du 5 janvier 2010*).
- Compte tenu du fait que de nombreuses sucreries retardent la fin de campagne, la production de sucre de la région du Centre Sud durant la seconde quinzaine de décembre 2009 est en hausse de 48 % par rapport aux 15 derniers jours de décembre 2008, d'après l'UNICA. Elle s'établit à 352 300 tonnes (contre 238 100 en décembre 2008). 90 sucreries étaient encore en campagne en janvier 2010, contre 56 en janvier 2009 et 14 en janvier 2008. Certaines prévoient de rester en campagne jusqu'au démarrage de la prochaine campagne en mars. La production cumulée depuis le début de la campagne 2009/10 au 1^{er} janvier, pour la région du Centre Sud, s'établit à 28,303 Mt, en hausse de 6.5% par rapport à la même période de la précédente campagne (26,569 Mt). La quantité de canne mise en œuvre sur cette période est de 523,236 Mt, en hausse de 5,2 % (497,18 Mt), dont 43,31 % a été consacrée à la production de sucre (contre 39,75 % un an plus tôt). La production d'éthanol s'élève pour sa part à 22,727 milliards de litres, en baisse de 7,7 % (24,619 milliards de litres). Le taux de sucre de la canne s'établit au 1^{er} janvier à 7,1 %, soit 131,09 kg par tonne de canne, contre 141,10 kg un an plus tôt (*FO Licht du 13 janvier 2009*).
- Les sucreries brésiliennes de la région du Centre Sud ont mis en œuvre 3,821 Mt de canne durant la première quinzaine de janvier 2010, soit une hausse de 60 % par rapport à la première quinzaine de janvier 2009. Cependant du fait de rendements en sucre relativement faibles, la production de sucre sur cette période n'est en hausse que de 34 % et celle d'éthanol de 15 %, à respectivement 60 800 tonnes et 175,5 millions de litres. La production totale de sucre pour la campagne 2009/10 s'établit ainsi à la mi janvier à 28,369 Mt, contre 26,62 Mt un an plus tôt (*FO Licht du 27 janvier 2009*).
- La production de sucre au Brésil s'est établit à 2,5 Mt en décembre 2009, contre 2,217 Mt en décembre 2008. Le total cumulé depuis le début de la campagne en mai 2009 atteint 32,245 Mt, contre 30,794 Mt un an plus tôt (*FO Licht du 27 janvier 2009*).

¹ Les quantités de sucre indiquées sont exprimées, sauf indication contraire, en valeur brut.

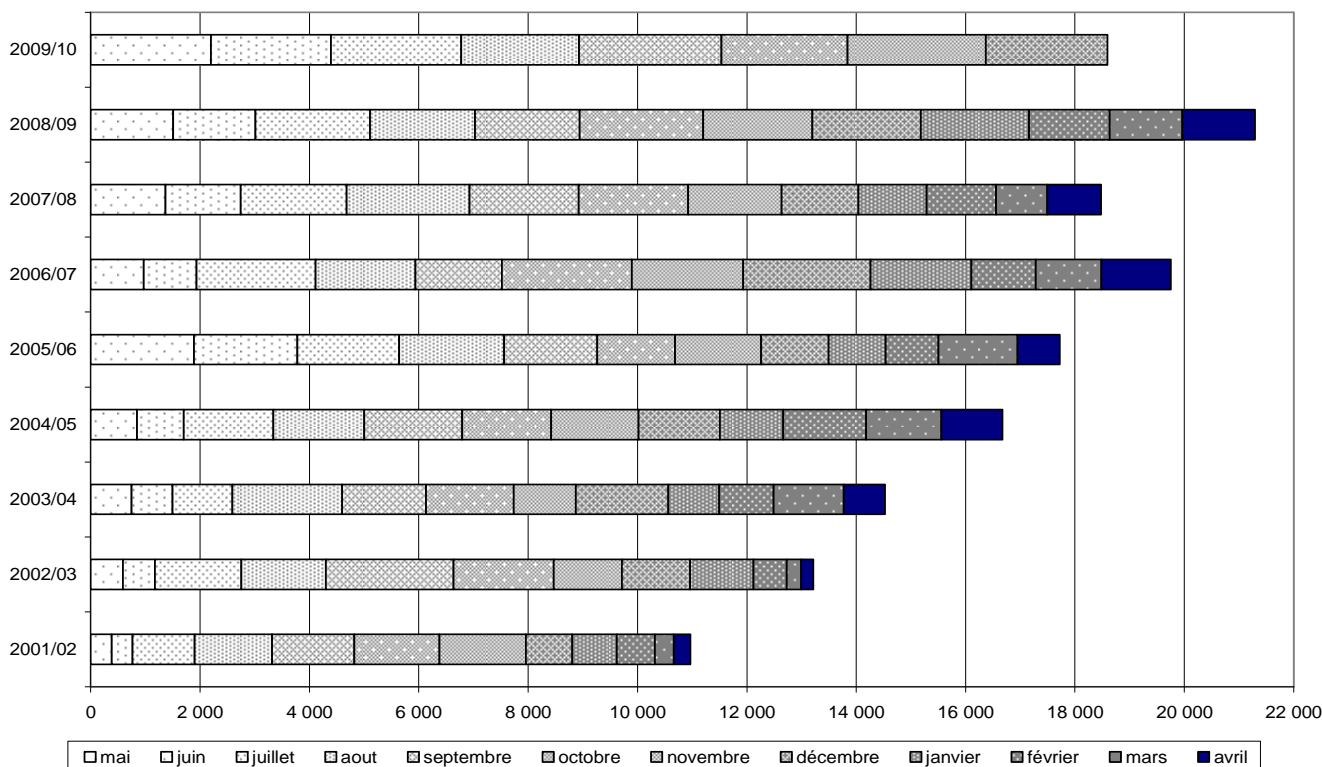
Exportations :

- Les exportations brésiliennes de sucre brut se sont élevées à 1,774 Mt en décembre 2009 (contre 1,852 Mt en novembre 2009 et 1,544 Mt en décembre 2008). Les exportations brésiliennes de sucre blanc se sont élevées à 452 900 tonnes en décembre 2009 (contre 624 900 tonnes en novembre 2009 et 400 100 tonnes en décembre 2008) (FO Licht du 5 janvier 2010).

Les exportations brésiliennes de sucre de 2001/02 à 2009/10 (mai à décembre 2009) (1 000 t)



Exportations brésiliennes de sucre (répartition mensuelle) de 2001/02 à 2009/10 (1 000 t)



Divers :

- La banque d'Etat (BNDES) a indiqué qu'elle suspendait les prêts accordés au Groupe Cosan après que ce dernier ait été ajouté à la liste gouvernementale des entreprises qui usaient de pratiques comparables à l'esclavage vis-à-vis de leurs employés. Cosan est le plus grand producteur de sucre et d'éthanol au Brésil. Il a été ajouté en décembre dernier sur cette liste noire mise à jour tous les 6 mois et établie par le ministère du travail brésilien. BNDES a précisé que cette suspension était préventive et que la reprise de contrats avec Cosan dépendrait de son retrait de cette liste. Cosan a pour sa part fait savoir que les travailleurs agricoles qu'elle employait étaient recrutés par une entreprise auprès de laquelle elle sous traitait la coupe de la canne. Ne travaillant plus avec cette entreprise, Cosan a ajouté qu'elle ferait appel de cette décision gouvernementale (*FO Reuters du 7 janvier 2010*).

Chine

Production :

- La Chine a produit 3,09 Mt de sucre, valeur blanc, durant les 3 premiers mois de la campagne 2009/10 (octobre septembre), contre 2,99 Mt l'année dernière à la même date, d'après l'Association chinoise du sucre. La production de sucre de canne s'établissait à cette date à 2,57 Mt, contre 2,28 Mt un an plus tôt, et celle de sucre de betterave à 525 300 tonnes contre 709 800 tonnes un an plus tôt (*FO Licht du 6 janvier 2010*).

- D'après le ministre chinois de l'agriculture Wei Chaoan, le pays s'est donné pour objectif de produire 17 Mt de sucre blanc d'ici 2015 pour faire face à la hausse de la consommation. Cela représente une hausse de 15 % par rapport au niveau de production atteint en 2007/08 (14,8 Mt) et de 42 % par rapport à l'estimation de production de 2009/10 (12 Mt). Une telle hausse ne peut se faire sans une amélioration des rendements et le gouvernement étudie par ailleurs la possibilité d'une aide agricole pour une mécanisation de la récolte (*FO Licht du 23 janvier 2010*).

Importations :

- La Chine a importé 20 919 tonnes de sucre en décembre 2009, contre 54 528 tonnes en décembre 2008. Depuis le début de la campagne 2009/10, en septembre 2009, le total cumulé des importations s'élève à 159 014 tonnes, en hausse de 20,7 % par rapport au 4 premiers mois de la campagne 2008/09. Les importations en 2008/09 s'étaient élevées à 1,049 Mt et à 1,057 Mt en 2007/08 (*FO Licht du 22 janvier 2010*).

Divers :

- Le gouvernement va vendre sur le marché intérieur, par adjudication, le 21 janvier, 360 000 tonnes de sucre blanc à partir des réserves d'Etat à un prix initial de 4 000 Yuans la tonne (environ 586 \$). L'Etat dispose encore d'un stock de 2,08 Mt, dont 600 000 tonnes de sucre raffiné (*FO Licht des 18 janvier 2010*).

- La vente d'environ 356 500 tonnes organisée le 21 janvier s'est faite à un prix moyen de 4 798 yuans (environ 702 \$). Pour mémoire, la vente précédente, de 288 200 tonnes réalisée le 21 décembre dernier, s'était faite au prix moyen de 4 672 yuans la tonne. La quantité totale de sucre vendu à partir des stocks détenu au titre d'une réserve s'élève à 852 200 tonnes en 3 séances d'adjudication (en décembre 2009 et janvier 2010) (*FO Licht du 22 janvier 2010*).

Colombie

Production :

- D'après l'Association Colombienne des Producteurs de Sucre de canne (Asocana), la production du pays sur les 11 premiers mois de 2009 s'établit à 2,397 Mt, en hausse de 31 % par rapport au 11 premiers mois de 2008 (1,832 Mt). Les exportations, sur cette même période, ont plus que doublé par rapport à l'année dernière à 923 583 tonnes, contre 432 507 tonnes (*Fo Licht du 13 janvier 2010*).

Egypte

Importations :

- Le pays a repoussé jusqu'au 30 juin prochain l'exemption de droits de douane sur l'importation de sucre brut et blanc. Ces droits, fixés à 2 % pour le sucre brut et à 10 % pour le sucre blanc, avaient été initialement suspendus du 15 août dernier au 31 décembre, pour notamment contenir la hausse des prix domestiques (*Reuters du 4 janvier 2010*).

- Le ministre égyptien du commerce a indiqué qu'il allait permettre l'importation de 1 Mt de sucre brut pour faire face aux besoins de la consommation durant la seconde moitié de 2010. Un tel niveau d'importation permettra également de constituer des réserves pour le début de 2011 (*Reuters du 6 janvier 2010*).

Etats-Unis

Bilan 2009/10 :

- L'USDA dans son rapport (et bilan prévisionnel) de janvier fait état d'une situation du marché sucrier moins tendue avec un ratio stock sur consommation revu en hausse à 10,8 % contre 9,6 % précédemment. La principale révision à la hausse de la production concerne la Louisiane avec 1,45 Mst (short tons) contre une précédente estimation de 1,3 Mst. La production totale de sucre canne pour 2009/10 est estimée à 3,437 Mst (contre 3,313 Mst en décembre

et 3,318 Mst en 2008/069). L'estimation de la production de sucre de betterave reste inchangée à 4,4 Mst, pour une production totale de sucre de 7,837 Mst, contre une précédente estimation de 7,713 Mst et 7,484 Mst en 2008/09. L'estimation des importations est revue en baisse à 2,377 Mt, contre 2,427 Mt en décembre. Les stocks de fin de campagne sont estimés à 1,14 Mt, contre 1,451 Mt en 2008/09 (*Fo Licht du 13 janvier 2010*).

Production :

- La production de sucre s'est élevée à 1,376 mt en novembre 2009, contre 1,45 Mt en novembre 2008. Le total cumulé depuis le début de la campagne 2009/10 s'élève à 2,488 Mt, en hausse par rapport à la même période de 2008/09 (2,488 Mt). La production de sucre avait été de 6,79 mt en 2008/09 et de 7,394 Mt en 2007/08 (*Fo Licht du 21 janvier 2010*).

Inde

Production :

- La production indienne sur les trois premiers mois est estimée à 5,5 Mt, en baisse par rapport à 2008/09 (6Mt) d'après certaines sources industrielles locales. D'après une enquête de Reuters (d'octobre), compte tenu d'une réduction des surfaces plantées et d'une faible pluviométrie, la production indienne 2009/10 pourrait ne pas dépasser 15,3 Mt pour une consommation estimée à 23 Mt, soit un déficit de 7,7 Mt (*Reuters du 6 janvier 2010*).

- La production de l'Etat du Karnataka, troisième producteur de sucre de la Fédération indienne, sur les trois premiers mois de 2009/10, de d'octobre à décembre, est en recul de 8,6 %, à 877 000 tonnes, valeur blanc, du fait notamment du retard de début de campagne. Ce recul devrait se rattraper en cours de campagne et la production 2009/10 devrait être en hausse à 1,9 Mt contre 1,66 Mt en 2008/09 (*Fo Licht du 6 janvier 2010*).

- La production de l'Uttar Pradesh sur les trois premiers mois de la campagne, d'octobre à décembre s'élève à 1,7 Mt, contre 1,8 Mt un an plus tôt et celle de l'Etat du Maharashtra à 2,2 Mt. L'industrie sucrière indienne prévoit que la production 2009/10 soit inférieure à 16 Mt pour une consommation estimée de 23,5 Mt (*Fo Licht du 7 janvier 2010*).

- La production de sucre de l'Etat du Maharashtra s'établit au 12 janvier 2010 au titre de la campagne 2009/10 à 2,829 Mt, valeur blanc, en hausse de 2,1 % par rapport à la même période de la précédente campagne (2,771 Mt), d'après Prakash Naiknavare, directeur de la *Maharashtra State Cooperative Sugar Factories Federation Ltd*. Les quantités de canne mise en œuvre sont en hausse de 5,7 % à 26,711 Mt contre 25,274 Mt l'année dernière, pour un taux de sucre en recul à 10,59 % (contre 10,96 % l'année dernière). Naiknavare a ailleurs indiqué que la production totale de l'Etat devrait atteindre 4,8 Mt en 2009/10 contre 4,578 Mt en 2008/09 (*Fo Licht du 14 janvier 2010*).

- La production totale de l'Inde au premier trimestre de la campagne 2009/10 s'établit finalement à 5,9 Mt, en baisse par rapport au premier trimestre de la campagne précédente (6,04 Mt) (*Fo Licht du 27 janvier 2010*).

- La production de sucre de l'Etat du Maharashtra en 2009/10 est estimée à 4,3 Mt, valeur blanc, contre une précédente estimation de 4,8 Mt et 4,6 Mt en 2008/09. Le taux de sucre est actuellement de 10,2 %, en deçà des estimations faites en début de campagne, 11 %. Ce taux devrait néanmoins s'améliorer dans les prochaines semaines (*Fo Licht du 28 janvier 2010*).

Importations :

- Des sucreries de sud et de l'ouest du pays se sont engagées, en décembre 2009, sur des importations d'environ 40 000 tonnes de sucre blanc à un prix compris entre 750 et 770 \$/t (*FO Licht du 4 janvier 2010*).

- Le gouvernement provincial de l'Uttar Pradesh devrait prochainement lever l'interdiction d'importer du sucre brut dans l'Etat, disposition prise en Novembre quand les planteurs manifestaient contre les importations de sucre brut en provenance de l'étranger (*FO Licht du 5 janvier 2010*).

- D'après M. N. Rao, directeur général de l'association des sucreries indiennes, le pays devra importer 1,6 Mt supplémentaires en complément des 4,5 Mt déjà contractualisées (dont 2,5 Mt déjà livrées) pour 2009/10 pour faire face à sa demande intérieure (*FO Licht du 28 janvier 2010*).

Divers :

- Le pays va étendre la durée de suspension des marchés à terme du sucre jusqu'au 30 septembre 2010, d'après le président de la commission de régulation des marchés à terme, B. C. Khatua. Cette suspension avait été décidée en mai et devait durer jusqu'au 31 décembre 2009, afin de contrôler les mouvements spéculatifs (*FO Licht du 4 janvier 2010*).

Indonésie

Production :

- Le ministère de l'agriculture a revu à la hausse son estimation de production pour 2009/10 à 2,996 Mt, contre 2,97 Mt précédemment. La hausse de la production serait ainsi de 13,5 % par rapport à 2008/09 (2,64 Mt) (*FO Licht du 4 janvier 2009*).

- 4 Compagnies d'Etat indonésiennes - PT Rajawali Nusantara, PTPN IX, PTPN X and PTPN XI - n'ont pas pu conclure une adjudication portant sur l'achat de 364 500 tonnes de sucre blanc, de qualité de 70 à 200 ICUMSA, faute d'offres... La quantité totale était divisée en 16 lots, et l'adjudication n'était valable que si chaque lot faisait l'objet de trois offres au minimum. Or les lots n'ont pas réuni plus de deux offres chacun. Une autre adjudication s'ouvrira à compter du 12 janvier prochain (*FO Licht du 5 janvier 2009*).

- Le pays a officiellement repoussé jusqu'à la fin avril 2010 la date d'expiration de l'application d'un droit réduit sur l'importation de sucre, initialement prévue à la fin du mois de décembre. Depuis septembre 2009, l'Indonésie a réduit le droit d'importation sur le sucre blanc de 49 % de 790 roupies le kg à 400 roupies le kg (environ 0,422 \$) et celui sur le sucre brut de 73 % de 550 roupies le kg à 150 roupies le kg (*FO Licht du 5 janvier 2009*).

- L'Indonésie a délivré à 8 raffineries des licences d'importation de sucre, valables durant le premier semestre 2010, pour un total de 1,06 Mt, d'après l'Association des Raffineurs Indonésiens. Ces licences s'imputent sur le contingent annuel d'importation de sucre brut fixé pour 2010 à 2,21 Mt, contre 2,067 Mt l'année dernière (*FO Licht du 7 janvier 2010*).

- Selon le ministre du commerce Mari Pangestu, les stocks de sucre ne permettront de faire face à la demande que jusqu'à la mi-février. Ils s'élevaient à fin décembre à 352 852 tonnes, alors que le gouvernement les estimait à 800 000 tonnes. L'autorisation délivrée à six entreprises d'importer 500 000 tonnes de sucre blanc devrait permettre de faire face à cette difficulté. 100 000 tonnes devraient être livrées en janvier, 125 000 tonnes en février et en mars et 150 000 tonnes en Avril. Le gouvernement a par ailleurs revu son estimation de production de sucre pour 2009/10 à 2,7 Mt, alors que certaines sources industrielles locales l'estiment à 2,4 Mt (*FO Licht du 20 janvier 2010*).

Irak

Divers :

- Le ministre du commerce a indiqué le 30 décembre dernier qu'il avait approuvé l'achat de 250 000 tonnes de sucre blanc auprès de 4 compagnies. Il n'a en revanche pas précisé les compagnies concernées ni le prix d'achat (*FO Licht du 4 janvier 2010*).

Iran

Divers :

- Un accord a été signé entre le ministère iranien du commerce et l'association iranienne des confiseurs et chocolatiers le mois dernier pour procéder à l'importation de 650 000 tonnes de sucre afin d'équilibrer le marché. 350 000 tonnes seraient destinées à cet usage industriel et le reste serait utilisé pour la constitution d'une réserve stratégique (*FO Licht du 19 janvier 2010*).

Mexique

Production :

- Depuis le début de la campagne 2009/10 (en novembre) au 23 janvier 2010, la production de sucre s'élève à 1,211 Mt, en recul de 6,1 % par rapport à l'année dernière (1,290 Mt), pour une quantité de canne écrasée de 11,984 Mt contre 11,844 Mt un an plus tôt. Le taux de sucre s'établissait à 10,11 % à cette date contre 10,89 % sur la même période de la précédente campagne. Le syndicat National de Planteurs estime maintenant la production 2009/10 à 4,6 Mt, contre une précédente prévision de 5,01 Mt (*Reuters du 7 janvier 2010 et Fo Licht du 27 janvier 2010*).

Importations :

- Les importations de sucre en 2009/10 sont estimées à 450 000 tonnes, selon Carlos Blackaller, le dirigeant du syndicat des planteurs. Ces importations sont indispensables pour reconstituer des stocks actuellement bas (environ 500 000 tonnes, moitié moins que leur niveau habituel) et faire face aux engagements pris en matière d'exportation (actuellement 150 000 tonnes contractualisés). En 2008/09, le Mexique avait dû mettre en place un contingent d'importation de 500 000 tonnes pour couvrir une partie de la demande intérieure. Le syndicat des planteurs estime la production de sucre du pays en 2009/10 à 4,922 Mt contre une précédente estimation de 5,168 Mt et 4,963 Mt en 2008/09.

Pakistan

Importations :

- La compagnie d'Etat, la *Trading Corporation of Pakistan* (TCP) a ouvert une adjudication le 31 décembre dernier afin d'importer 150 000 tonnes de sucre blanc. Les offres devront être recues avant le 6 février prochain. D'autres adjudications seront ouvertes prochainement (*FO Licht du 4 janvier 2010*).

- D'après un membre du ministère de l'Industrie, le gouvernement va suspendre la taxe de 16 % sur les ventes de sucre et la contribution indirecte de 0,85 % sur l'importation de 700 000 tonnes de sucre d'ici la fin du mois de juin pour faire face à un manque d'approvisionnement et contenir la hausse des prix. Le gouvernement a également fixé que l'importation de 500 000 tonnes de sucre blanc, organisée par la *Trading Corporation of Pakistan*, devra être réalisée avant le 31 mars prochain. 500 000 tonnes supplémentaires devront être ensuite importées pour constituer une réserve stratégique. Les prix locaux sont passés de 45-50 roupies le kg à 60 roupies (environ 0,71 \$) durant les dernières semaines. Le gouvernement vendait le sucre au prix de 38 roupies le kg via son réseau de magasins discount dédié aux plus démunis, mais a décidé de réévaluer ce prix à 45 roupies (*FO Licht du 13 janvier 2010*).

Philippines

Importations :

- Le pays pourrait importer 50 000 tonnes de sucre brut, exempté de droits de douane, pour contenir la hausse des prix domestiques. Rafael Coscolluela, administrateur de la *Sugar Regulatory Administration*, a indiqué que cette importation, qui pourrait se faire d'ici deux à trois semaines, pourrait résulter d'un accord passé directement entre le gouvernement philippin et le gouvernement d'un autre pays du sud est asiatique. Il a ajouté que le marché philippin était actuellement plus tendu mais sans risque d'un manque d'approvisionnement. Les importations illégales de sucre sont estimées entre 150 000 et 250 000 tonnes par an. En outre, le pays n'est pas tout à fait certain de pouvoir remplir, comme prévu, le contingent supplémentaire d'exportation vers les Etats-Unis de 60 à 65 000 tonnes de sucre brut, voulant donner la priorité à l'approvisionnement du marché domestique. La production 2009/10 est estimée à 2,18 Mt, contre 2,1 Mt en 2008/09 (*FO Licht du 11 janvier 2010*). .

Russie

Production :

- La Russie a produit 3,184 Mt de sucre blanc à partir de betteraves au titre de la campagne 2009/10, au 28 décembre 2009, d'après l'Association russe des producteurs de sucre, en recul de 7,2 % par rapport à la même période de la précédente campagne (3,43 Mt). A cette date, les sucreries avaient mis en œuvre 21,199 Mt de betteraves contre 24,012 Mt l'année dernière, soit un recul de 11,7 % (*FO Licht du 4 janvier 2010*).

- Le syndicat russe des producteurs de sucre estime que le pays devrait produire de 5,6 à 5,8 Mt de sucre blanc en 2010 contre 5,05 Mt en 2009. 2,1 Mt pour le sucre blanc produit à partir du raffinage de sucre brut (contre 1,77 Mt en 2009) et 3,7 Mt de sucre blanc de betterave (contre 3,28 Mt en 2009). Les importations de sucre brut sont estimées à 2,25 Mt en 2010, soit quasiment le double de 2009 (*FO Licht du 12 janvier 2010*).

Importations :

- La Russie a importé 1,217 Mt de sucre brut de janvier à novembre 2009, contre 2,286 Mt de janvier à novembre 2008, soit un recul de 46,7 %. Les importations de sucre blanc ont en revanche augmenté : elles s'élevaient à 93 200 tonnes de janvier à novembre 2009 contre 58 400 tonnes de janvier à novembre 2008. Ce total exclut les importations de sucre blanc en provenance de la Biélorussie qui dispose d'un contingent de 150 000 de sucre blanc (*FO Licht du 13 janvier 2010*).

- La production de sucre de betterave en 2010/11 pourrait augmenter de plus de 30 % et atteindre 4,2 Mt d'après l'IKAR (Institut des Etudes de Marché Agricole). Cet institut prévoit une forte hausse des prix domestiques du sucre : ceux-ci pourraient atteindre 24 000 rouble la tonne (environ 809 \$) à l'automne 2010. La consommation russe de sucre en 2010 est estimée entre 5,7 et 5,8 Mt. Enfin, les stocks de fin 2009 sont estimés à 2,22 Mt, leur niveau le plus faible depuis 13 ans (*FO Licht du 21 janvier 2010*).

Divers :

- L'Association Russe des Producteurs de Sucre a proposé de réduire le droit sur les importations de sucre brut de 140 \$ la tonne à 50 \$/t à partir de mars prochain pour contenir la hausse des prix domestiques. La baisse du tarif douanier n'est prévue, à ce jour, qu'à partir de mai prochain. Cette décision, si elle doit être prise, ne se fera que conjointement avec les deux autres Etats membres de l'Union douanière, le Belarus et le Kazakhstan (*FO Licht du 19 janvier 2010*).

Ukraine

Production :

- L'Ukraine a produit 1,27 Mt pour la campagne 2009/10, en baisse de 19,3 % par rapport à l'année dernière d'après Ukrtsukor, Association nationale des producteurs de sucre (*FO Licht du 13 janvier 2010*).

Union Européenne

Allemagne :

- L'Allemagne a produit 4,768 Mt de sucre, valeur brut, pour la campagne 2009/10 au 15 janvier 2010, contre 3,955 Mt à la même date de la précédente campagne d'après l'Association Allemande du Sucre (WVZ). Les quantités de

betteraves mises en œuvre à cette date se sont élevées à 27,154 Mt, contre 23,003 Mt un an plus tôt. Le taux de sucre est, à cette période de la campagne, de 17,63 % contre 17,19% l'année dernière (*FO Licht du 22 janvier 2010*).

Italie :

- La production de sucre atteint 482 000 tonnes, valeur blanc, en 2009 en hausse de 2 % par rapport à 2008 d'après l'association des planteurs de betteraves. Le taux de sucre est calculé à 15,94 % contre 15,48 % en 2008. La production 2010 devrait être du même niveau de 2009, avec une surface plantée stable comprise entre 60 000 et 61 000 ha dernière (*FO Licht du 27 janvier 2010*).

Thaïlande

Production :

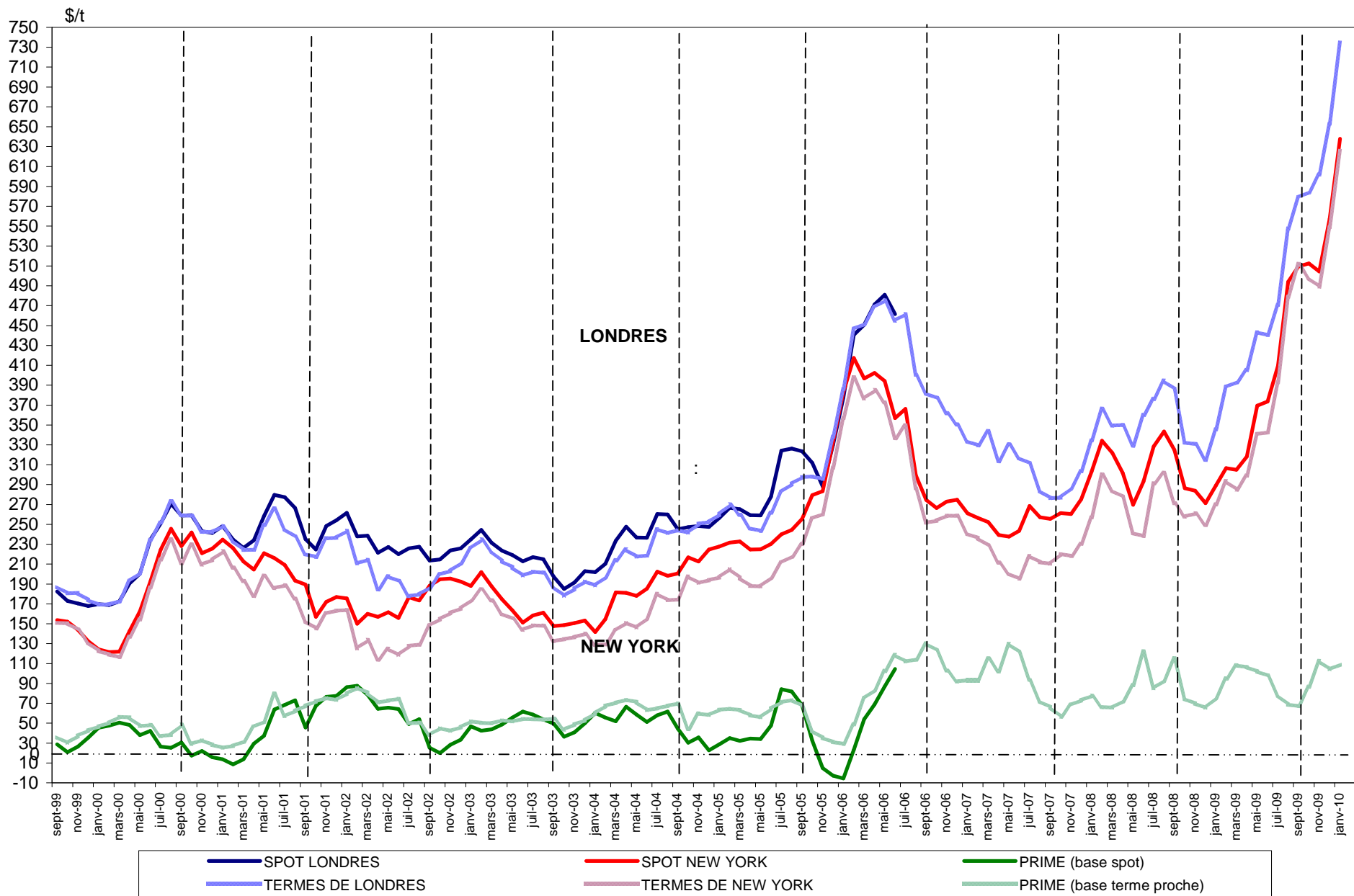
- Au 21 janvier 2010, la production de sucre de la campagne 2009/10 s'élevait à 3,006 Mt (dont 1,028 Mt de sucre blanc), contre 2,702 Mt à la même date de l'année dernière. La quantité de canne mise en œuvre était de 31,332 Mt, en hausse de 18 %. Les rendements en sucre sont en revanche en baisse à 9,6 % contre 10,1 % un an plus tôt (*FO Licht du 22 janvier 2010*).

- L'OSCB a revu à la baisse son estimation de production sucrière à 7,25 Mt, contre 7,6 Mt précédemment du fait d'une baisse constatée des rendements. L'estimation de la quantité de canne mis en œuvre pour cette campagne est également revue à la baisse à 69 Mt, contre 73 à 76 Mt, précédemment (*FO Licht du 22 janvier 2010*).

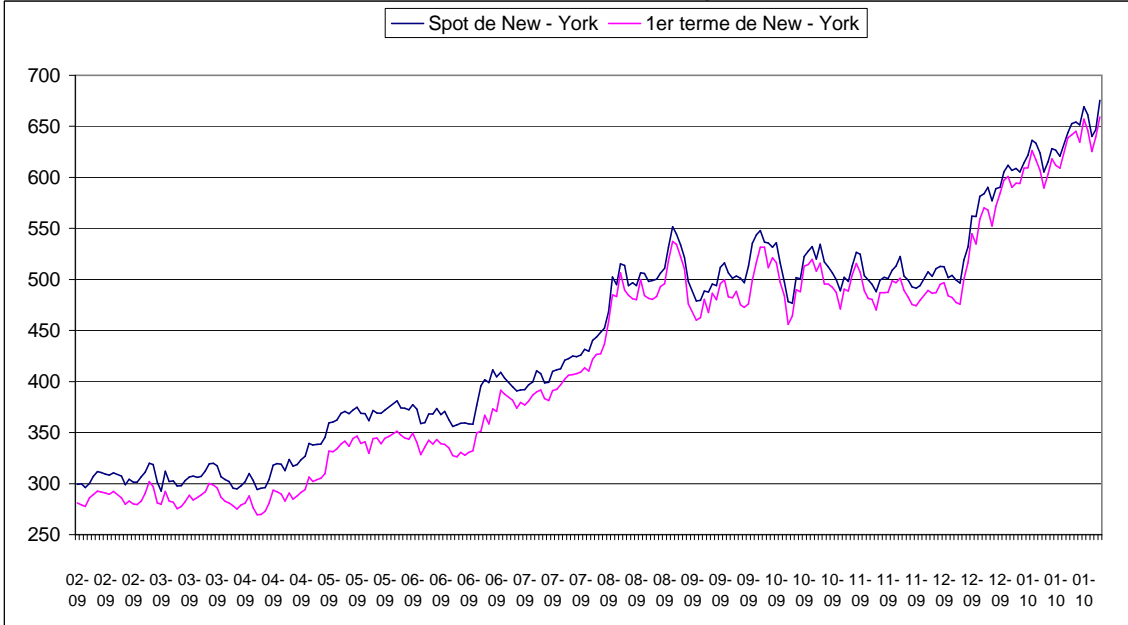
Exportations :

- La Thaïlande a exporté 381 896 tonnes de sucre en Novembre 2009, en hausse de 19.5% par rapport à novembre 2008 (319 710 tonnes) et 349 222 tonnes en décembre 2009, en hausse de 0,5 % par rapport à décembre 2008 (347 562 tonnes). Le total cumulé pour 2009 s'établit à 5,119 Mt, en hausse de 4% par rapport à 2008 (4,924 Mt). D'après le syndicat thaïlandais des industries sucrières, cette hausse s'explique par une plus forte demande depuis quelques mois de pays comme l'Indonésie, le Japon et l'Inde. La Thaïlande a exporté en 2009 1,03 Mt en Indonésie, 720 000 tonnes au Japon, 480 000 tonnes au Cambodge et 310 000 tonnes en Inde. L'OSCB (office thaïlandais de la Canne et du sucre) estime que les exportations du pays continueront d'augmenter en 2010 du fait d'une hausse de la demande et des baisses de production au Brésil et en Inde. Sur les deux premiers mois de la campagne 2009/10, les principaux pays de destination pour le sucre brut ont été le Japon (167 328 tonnes) et l'Indonésie (98 095 tonnes) et pour le sucre blanc, le Cambodge (87 799 tonnes) et l'Inde (77 050 tonnes) (*FO Licht des 7, 22 et 27 janvier 2010*)

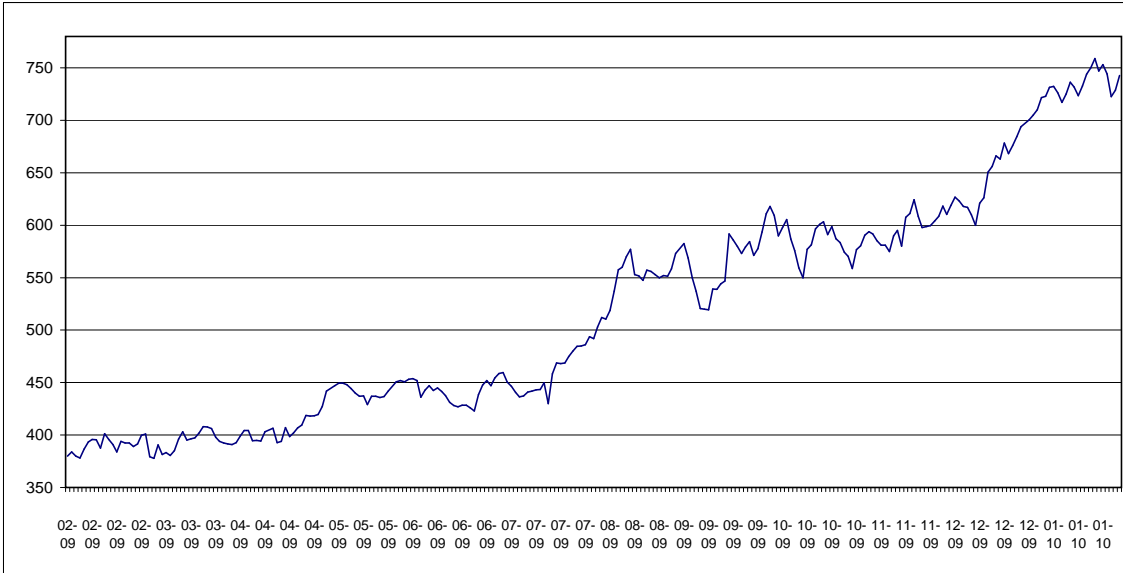
SPOT ET TERME A LONDRES ET A NEW YORK
 SEPTEMBRE 1999 A JANVIER 2010 (en \$/t)



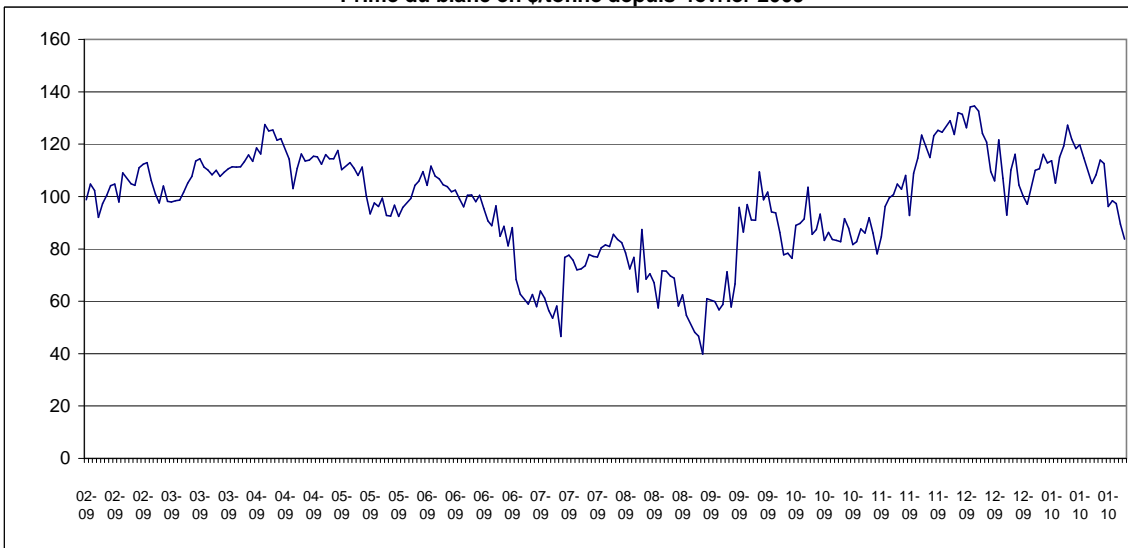
Sucre Brut : New - York n°11, en \$/tonne depuis février 2009



Sucre blanc : FOB N°5 Londres en \$/tonne depuis février 2009



Prime du blanc en \$/tonne depuis février 2009



**EVOLUTION DES COURS MONDIAUX DU SUCRE
MOYENNES MENSUELLES DU SPOT ET DE L'EURO**

		NEW YORK N°11 (1) (Brut, FOB)		1 € =\$
		en cts/lb	en €/t	
JANVIER	2008	13,75	206,00	1,4718
FÉVRIER	"	15,16	226,57	1,4748
MARS	"	14,60	207,28	1,5527
AVRIL	"	13,68	191,52	1,5751
MAI	"	12,23	173,28	1,5563
JUIN	"	13,30	188,46	1,5553
JUILLET	"	14,90	208,29	1,5770
AOUT	"	15,58	229,38	1,4975
SEPTEMBRE	"	14,73	226,06	1,4370
OCTOBRE	"	11,70	193,65	1,3322
NOVEMBRE	"	12,87	222,92	1,2732
DÉCEMBRE	"	12,29	201,42	1,3449
JANVIER	2009	13,11	218,36	1,3239
FÉVRIER	"	13,90	239,72	1,2785
MARS	"	13,83	233,60	1,3050
AVRIL	"	14,43	241,17	1,3194
MAI	"	16,76	270,97	1,3633
JUIN	"	16,94	266,48	1,4016
JUILLET	"	18,57	290,65	1,4088
AOUT	"	22,41	346,21	1,4268
SEPTEMBRE	"	23,11	349,89	1,4562
OCTOBRE	"	23,24	345,85	1,4816
NOVEMBRE	"	22,88	338,25	1,4914
DECEMBRE	"	27,45	381,40	1,4614
JANVIER	2010	28,94	446,97	1,4272

(1) Marché de NEW YORK, pour du sucre brut, base 96° de polarisation en vrac à la position FOB au départ de l'Australie, de Fidji, des Philippines et de la Thaïlande.

**EVOLUTION DES COURS MONDIAUX DU SUCRE (SPOT) ET DE L'EURO
PENDANT LE MOIS DE JANVIER 2010**

	NEW YORK N°11 (Brut, FOB)		1 € =\$
	en cts/lb	en €/t	
4 janvier 2010	27,87	427,01	1,4389
5 janvier 2010	28,19	430,32	1,4442
6 janvier 2010	28,86	443,38	1,4350
7 janvier 2010	28,74	442,95	1,4304
8 janvier 2010	28,30	437,12	1,4273
11 janvier 2010	27,46	416,70	1,4528
12 janvier 2010	27,91	424,90	1,4481
13 janvier 2010	28,50	431,44	1,4563
14 janvier 2010	28,42	432,52	1,4486
15 janvier 2010	28,15	431,75	1,4374
18 janvier 2010	-	-	1,4369
19 janvier 2010	29,21	450,98	1,4279
20 janvier 2010	29,60	461,76	1,4132
21 janvier 2010	29,68	465,25	1,4064
22 janvier 2010	29,54	460,73	1,4135
25 janvier 2010	30,36	472,98	1,4151
26 janvier 2010	30,00	469,56	1,4085
27 janvier 2010	29,03	454,80	1,4072
28 janvier 2010	29,33	461,89	1,3999
29 janvier 2010	30,64	483,66	1,3966
MOYENNE	28,94	446,97	1,4272
Maximum	30,64	483,66	1,4563
Minimum	27,46	416,70	1,3966

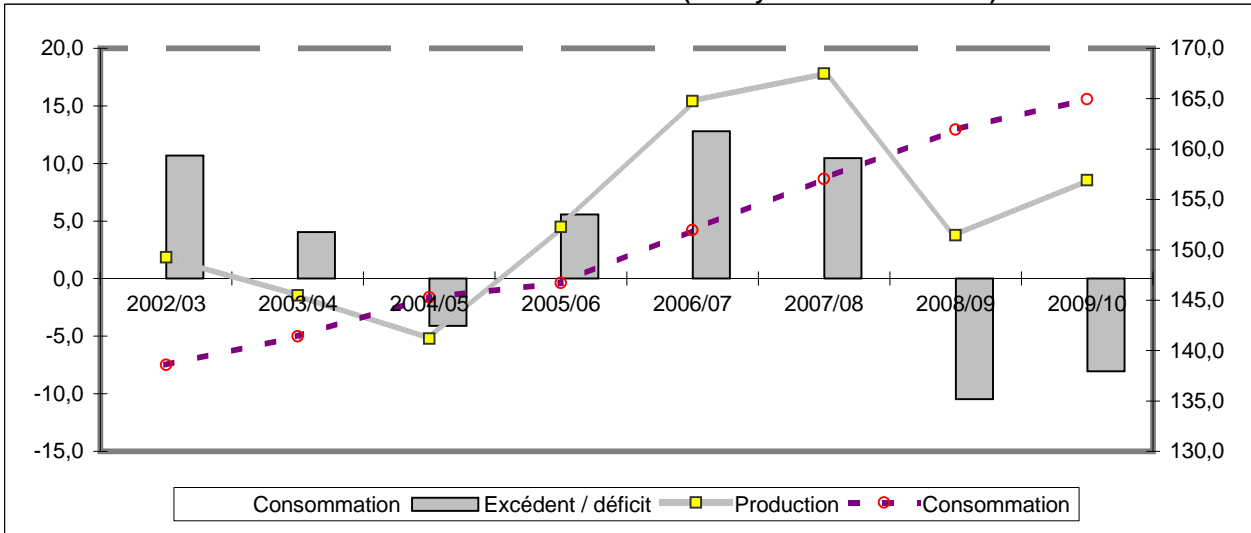
**EVOLUTION DES TERMES
MOYENNES MENSUELLES DE LONDRES ET NEW YORK**

		NEW YORK		LONDRES		1 € =\$
		en cts/lb	en €/t	en \$/t	en €/t	
JANVIER	2008	11,66	174,65	334,49	227,27	1,4718
FÉVRIER	"	13,61	203,41	366,20	248,30	1,4748
MARS	"	12,88	182,83	349,36	225,00	1,5527
AVRIL	"	12,60	176,36	349,83	222,10	1,5751
MAI	"	10,93	154,89	329,18	211,51	1,5563
JUIN	"	10,80	153,08	360,22	231,61	1,5553
JUILLET	"	13,21	184,64	376,17	238,54	1,5770
AOUT	"	13,68	201,41	394,48	263,43	1,4975
SEPTEMBRE	"	12,29	188,58	386,23	268,78	1,4370
OCTOBRE	"	11,70	193,65	332,39	249,50	1,3322
NOVEMBRE	"	11,83	204,81	330,61	259,67	1,2732
DÉCEMBRE	"	11,32	185,56	314,92	234,15	1,3449
JANVIER	2009	12,24	203,89	345,43	260,93	1,3239
FÉVRIER	"	13,31	229,55	388,32	303,75	1,2785
MARS	"	12,93	218,40	393,16	301,28	1,3050
AVRIL	"	13,55	226,47	405,14	307,05	1,3194
MAI	"	15,47	250,13	443,07	325,01	1,3633
JUIN	"	15,54	244,39	440,38	314,19	1,4016
JUILLET	"	17,82	278,81	470,86	334,23	1,4088
AOUT	"	21,72	335,59	547,47	383,70	1,4268
SEPTEMBRE	"	23,22	351,54	579,13	397,71	1,4562
OCTOBRE	"	22,58	336,02	584,28	394,35	1,4816
NOVEMBRE	"	22,19	327,99	601,89	403,56	1,4914
DÉCEMBRE	"	24,90	375,68	653,02	446,86	1,4614
JANVIER	2010	28,38	438,38	734,65	514,74	1,4272

**EVOLUTION DES COURS MONDIAUX DU SUCRE (1ers termes) ET DE L'EURO
PENDANT LE MOIS DE JANVIER 2010**

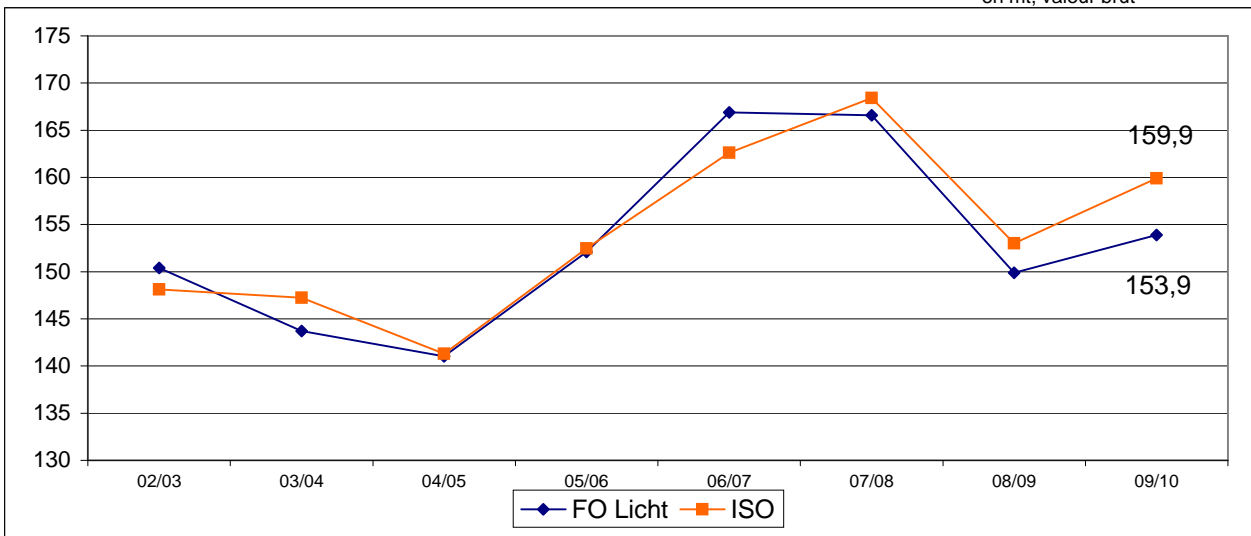
	NEW YORK Terme de Mars		LONDRES Terme de Mars		1 € =\$
	en cts/lb	en €/t	en \$/t	en €/t	
4 janvier 2010	27,62	423,18	721,70	501,56	1,4389
5 janvier 2010	27,64	421,93	723,00	500,62	1,4442
6 janvier 2010	28,41	436,46	731,40	509,69	1,4350
7 janvier 2010	28,00	431,55	732,30	511,95	1,4304
8 janvier 2010	27,53	425,22	726,20	508,79	1,4273
11 janvier 2010	26,75	405,92	717,00	493,53	1,4528
12 janvier 2010	27,36	416,53	725,10	500,73	1,4481
13 janvier 2010	28,04	424,48	736,50	505,73	1,4563
14 janvier 2010	27,76	422,47	731,80	505,18	1,4486
15 janvier 2010	27,62	423,62	723,60	503,41	1,4374
18 janvier 2010			732,70	509,92	1,4369
19 janvier 2010	28,98	447,43	743,90	520,97	1,4279
20 janvier 2010	29,11	454,12	750,00	530,71	1,4132
21 janvier 2010	29,26	458,66	759,00	539,68	1,4064
22 janvier 2010	28,78	448,87	747,00	528,48	1,4135
25 janvier 2010	29,80	464,26	753,20	532,26	1,4151
26 janvier 2010	29,30	458,60	744,30	528,43	1,4085
27 janvier 2010	28,36	444,30	722,50	513,43	1,4072
28 janvier 2010	29,00	456,70	728,80	520,61	1,3999
29 janvier 2010	29,90	471,98	742,90	531,93	1,3966
MOYENNE	28,38	438,38	734,65	514,74	1,4272
Maximum	29,90	471,98	759,00	539,68	1,4563
Minimum	26,75	405,92	717,00	493,53	1,3966

Evolution de l'excédent / déficit mondial (en moyenne ISO et FO Licht)

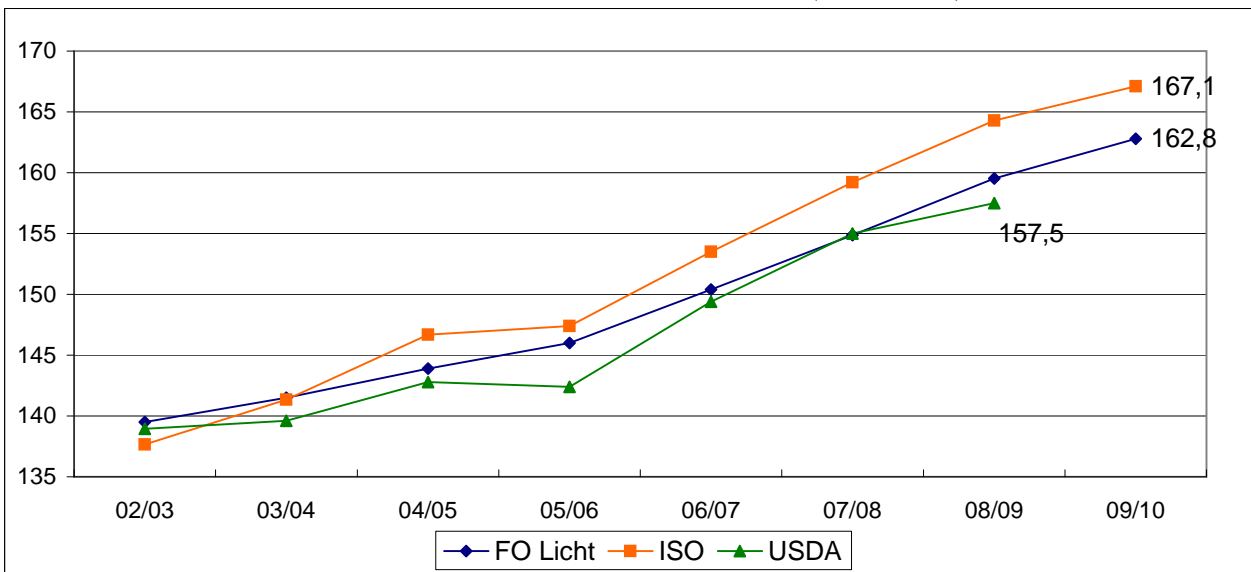


Evolution récente de la production mondiale

en mt, valeur brut



Evolution récente de la consommation mondiale (en mt, valeur brut)



n'est donc pas tout à fait comparable avec celle de FO Licht. Ceci expliquant l'écart important entre les estimations de ces deux organismes.

II – La situation communautaire

Actualité communautaire

Janvier 2010

Bilans

Bilan 2008/09 :

Aucune modification n'est apportée par rapport à notre précédent bulletin.

Bilan prévisionnel 2009/10 :

La production fraîche est revue à la hausse (notamment du fait de la production allemande) ainsi que la production disponible sous quota, conséquence des contrats de travail à façon réalisés entre les DOM et la France métropolitaine, qui augmente la production sous quota des Dom et diminue la production hors quota en France métropolitaine.

Pour le bilan du sucre du quota, l'estimation des importations de sucre en l'état sont revues à la baisse de 3 Mt à 2,7 Mt, niveau plus conforme rythme des importations déjà réalisées durant les premiers mois de la campagne.

Le total des ressources est maintenant estimé à 18,03 Mt pour un total des utilisations inchangé à 16,9 Mt. Il en ressort un stock de fin de campagne de 1,13 Mt.

Pour ce qui concerne le bilan du sucre hors quota, les ressources sont estimées en sensible hausse, à 4,4 Mt (hausse de la production allemande) et côté utilisations, les exportations sont également estimées en hausse, à 2 Mt, du fait de la décision de la commission d'ouvrir une tranche supplémentaire de 500 000 tonnes d'exportation. Le total des utilisations s'établit à 4 Mt. Le stock de report s'établit ainsi à 0,4 Mt.

Importations de sucre préférentiel

La dernière situation disponible communiquée par la Commission est arrêtée à fin janvier 2010. Le total des certificats demandés et attribués au titre des importations préférentielles s'élevait, à cette date, à 1,29 Mt (pour une limite globale hors PMA de 2,82 Mt) : 614 544 tonnes pour le sucre ACP et PMA, 495 898 tonnes pour les contingents CXL, 172 356 pour les Balkans, 7 660 tonnes pour le sucre industriel.

Stocks

La dernière situation des stocks de sucre fournie par la Commission est arrêtée au 31/10/2009 : ils s'élevaient à 7,163 Mt, contre 6,64 Mt un an plus tôt.

Exportations de sucre hors quota

Le contingent 2009/10, initialement de 650 000 t a été intégralement utilisé au 5 octobre 2009. Le contingent supplémentaire de 700 000 tonnes, portant le total à 1,35 Mt, a également été intégralement attribué au 13 novembre 2009. Les demandes ayant été supérieures, il a été appliqué un pourcentage d'acceptation fixé à 56,540299 % (Règlement n°1106/2009 du 18 novembre 2009, paru le 19 novembre 2009).

Règlements votés en comités de gestion

Janvier 2010

Comité de gestion du 14 janvier :

- Aucun règlement voté.

Comité de gestion du 28 janvier :

- Règlement accordant un contingent additionnel d'exportation de sucre hors quota pour la campagne 2009/10 : 500 000 tonnes en supplément des 1,35 Mt déjà accordées, portant le total à 1,85 Mt. Les certificats délivrés au titre de cette nouvelle tranche auront une validité limitée à 30 jours.

BILANS COMMUNAUTAIRES DE SUCRE DANS L'UE-27 de 2007/08 à 2009/10

(en 1 000 tonnes, valeur blanc)

	2007/08 (1/10 - 30/09) 12 mois		2008/09 (1/10 - 30/09) (1) 12 mois		2009/10 (1/10 - 30/09) (2) 12 mois	
	Quota	Hors Quota	Quota	Hors Quota	Quota	Hors Quota
I - RESSOURCES						
1 - Stocks au 1er octobre	3 308	57	2 882	0	1 811	0
- libres	2 220	0	1 869	0	1 522	0
- intervention	563	57	319	0	35	0
- report /retrait	525		694		254	
2 - Production "fraîche"	15 640	1 454	12 452	2 876	12 936	4 399
Retrait converti en hors quota	-1 314	1 314	0	0	0	0
3 - Importations des pays tiers de sucre en l'état	2 700		2 720	180	2 700	10
4 - Importations des pays tiers de sucre sous forme de produits transformés	580		550		580	
TOTAL DES RESSOURCES	20 914	2 825	18 604	3 056	18 027	4 409
II - UTILISATIONS						
1 - Consommation intérieure	15 922	2 520	16 027	2 152	15 935	2 000
1.1 dont industrie chimique		1 020		952		1 000
1.2 dont ethanol		1 500		1 200		1 000
2 - Exportations sur pays tiers de sucre en l'état	1 450	0	170	650	0	2 000
3 - Exportations de sucre sous forme de produits transformés	964		850		960	
TOTAL DES UTILISATIONS	18 336	2 520	17 047	2 802	16 895	4 000
III - STOCKS AU 30 SEPTEMBRE						
- libres	1 869		1 557		1 132	
- intervention	319		0		0	
- retrait	389					
- report	0	307	0	254	0	409
TOTAL STOCKS AU 30/09	2 578	305	1 557	254	1 132	409

Sources : CE, COMEXT, FranceAgriMer - janvier 2010

1- Bilan provisoire UE 27

2- Bilan prévisionnel UE 27

EVOLUTION DES SURFACES BETTERAVIERES DANS L'UE DE 1995/96 A 2009/10 *

	ALL	AUT	DK	ESP (1)	FIN	FRA	GR	ITA	PB	POR	RU	SUE	UEBL	HON	LET	LIT	POL	R. TCH	SLQ	SLN	BG	RO	TOTAL
1995/96	518	52	67	170	34	430	42	267	116	1	171	57	104	-	-	-	-	-	-	-	-	-	2 064
1996/97	514	52	68	159	34	422	40	234	116	1	173	59	103	-	-	-	-	-	-	-	-	-	2 009
1997/98	504	51	67	155	34	421	53	284	114	3	170	59	102	-	-	-	-	-	-	-	-	-	2 050
1998/99	501	49	66	153	34	412	37	275	112	3	164	59	98	-	-	-	-	-	-	-	-	-	1 996
1999/00	489	47	64	135	34	393	40	274	120	8	160	59	104	-	-	-	-	-	-	-	-	-	1 960
2000/01	451	43	59	130	32	361	50	249	112	8	146	55	95	-	-	-	-	-	-	-	-	-	1 823
2001/02	448	45	56	114	31	386	43	222	109	5	151	54	96	-	-	-	-	-	-	-	-	-	1 791
2002/03	459	44	55	114	32	409	42	246	109	9	148	54	98	-	-	-	-	-	-	-	-	-	1 850
2003/04	445	43	50	100	29	361	41	215	106	7	136	50	92	48	14	26	286	76	32	5	-	-	2 193
2004/05	441	45	48	107	30	348	33	186	99	8	133	47	90	67	14	25	298	70	35	6	-	-	2 161
2005/06	428	44	47	104	31	343	42	249	99	8	126	49	87	61	14	22	278	69	33	8	-	-	2 173
2006/07	353	40	41	101	25	366	26	94	84	4	106	45	80	48	11	18	241	56	28	7	-	-	1 774
2007/08	391	42	39	60	16	353	14	86	82	1	106	41	85	38	-	17	228	54	19	-	-	23	1 698
2008/09	371	43	35	54	14	315	14	63	72	0	101	37	63	7	-	11	194	50	11	-	-	20	1 474
2009/10	380	44	34	51	15	345	22	62	73	0	102	39	64	14	-	15	191	53	16	-	-	21	1 541
2009/10 / 2008/09	+ 2,4 %	+ 2,8 %	- 2,9 %	- 5,6 %	+ 6,4 %	+ 9,5 %	+ 58,3 %	- 1,3 %	+ 1,4 %	-	+ 1,0 %	+ 6,0 %	+ 1,6 %	+ 97,2 %	-	+ 41,5 %	- 1,5 %	+ 5,4 %	+ 45,5 %	-	-	+ 5,5 %	+ 4,5 %

(1) Y compris les surfaces de betteraves destinées au Portugal (7 000 ha en 1997/98 ; 5 000 ha en 1998/99 ; 2 000 ha en 1999/00)

* Hors betteraves jus vert.

EVOLUTION DES RENDEMENTS EN SUCRE DE BETTERAVE DANS L'UE DE 1995/96 A 2009/10

(en t/ha)

	ALL	AUT	DK	ESP	FIN	FRA	GR	ITA	PB	POR	RU	SUE	UEBL	HON	LET	LIT	POL	R. TCH	SLQ	SLN	BG	RO	TOTAL	
1995/96	7,35	8,06	6,45	6,44	4,74	9,77	6,83	5,58	8,52	-	7,11	6,25	8,54	-	-	-	-	-	-	-	-	-	-	7,54
1996/97	8,14	9,04	7,41	7,52	3,85	9,90	6,63	6,14	8,92	-	8,50	6,75	9,25	-	-	-	-	-	-	-	-	-	-	8,19
1997/98	7,98	9,02	8,03	7,32	5,24	11,22	6,87	6,12	8,95	6,33	9,34	6,71	9,98	-	-	-	-	-	-	-	-	-	-	8,52
1998/99	8,02	9,51	8,05	7,51	3,53	10,35	5,38	5,80	7,37	8,67	8,79	6,76	8,10	-	-	-	-	-	-	-	-	-	-	8,06
1999/00	8,96	10,15	8,64	8,13	4,88	11,51	5,80	6,22	9,31	7,50	9,66	7,29	10,49	-	-	-	-	-	-	-	-	-	-	8,98
2000/01	9,67	9,00	9,03	8,45	4,81	11,73	7,36	6,23	9,49	7,13	9,08	7,49	9,92	-	-	-	-	-	-	-	-	-	-	9,16
2001/02	8,31	8,87	8,55	8,25	4,71	9,43	7,30	5,78	8,74	6,40	8,10	7,44	8,75	-	-	-	-	-	-	-	-	-	-	8,15
2002/03	8,77	9,84	9,38	10,51	5,09	11,48	7,05	5,73	9,39	8,67	9,62	8,00	10,40	-	-	-	-	-	-	-	-	-	-	9,14
2003/04	8,49	8,98	9,84	9,14	4,69	10,89	5,00	4,19	10,15	8,57	10,06	8,32	11,18	10,40	4,79	5,12	7,00	7,36	7,28	7,60	-	-	-	6,79
2004/05	9,83	10,18	9,83	9,87	4,97	11,91	7,88	6,23	10,47	9,30	10,45	7,91	11,01	7,45	4,79	5,32	6,71	7,99	6,66	6,33	-	-	-	9,26
2005/06	9,43	10,59	10,11	10,39	5,77	12,10	7,38	7,16	9,86	9,63	10,64	8,29	10,63	8,08	5,07	5,68	7,36	8,10	7,97	7,50	-	-	-	9,21
2006/07	9,22	9,60	9,15	10,63	5,18	11,70	6,52	6,99	10,77	10,20	10,92	6,93	10,69	7,36	3,95	5,37	7,08	8,35	7,33	6,21	-	-	-	9,24
2007/08	10,00	8,60	9,70	11,80	6,30	12,60	5,60	9,00	10,80	10,10	9,90	8,70	10,30	6,90	-	7,40	8,40	6,60	7,10	-	2,10	4,10	-	9,90
2008/09	9,80	9,50	11,20	11,60	5,00	13,00	6,00	7,90	12,00	-	10,90	8,90	11,40	6,90	-	5,30	6,60	8,30	10,60	-	-	5,70	-	10,20
2009/10 *	11,15	9,07	11,76	11,74	5,70	13,60	7,21	8,11	13,29	-	12,25	9,74	12,69	10,50	-	6,41	7,57	9,06	9,05	-	-	4,94	-	11,17
Moy. 99/00 à 03/04	8,84	9,37	9,09	8,90	4,84	11,01	6,50	5,63	9,42	7,65	9,30	7,71	10,15	-	-	-	-	-	-	-	-	-	-	8,45
Moy. 04/05 à 09/10	9,90	9,59	10,29	11,01	5,49	12,48	6,77	7,56	11,20	9,81	10,84	8,41	11,12	7,87	4,60	5,91	7,29	8,07	8,12	6,68	2,10	4,91	-	9,83

* Données prévisionnelles

(1) Les rendements en Grèce et en Hongrie ne correspondent pas, pour 2008/09 et 2009/10, à la production sucrière. Ceci est lié au fait qu'une partie de la production sous quota a été réalisée dans un autre EM (travail à façon).

Sources : CE et FranceAgriMer - Avril 2009

Quotas 2006/07 - Quotas 2007/08 - Quotas 2008/09 - Quotas 2009/10

(en 1 000 tonnes, valeur blanc)

	ALL	AUT	DK	ESP	FIN	FRA	GRE	IRL	ITA	PB	POR	RU	SUE	UEBL	HON	LET	LIT	POL	R. TCH	SLQ	SLN	BG	RO	UE 25 /27
2006/07																								
Quotas de base	3 416,90	387,33	420,75	996,96	146,09	3 768,99	317,50	199,26	1 557,44	864,56	79,67	1 138,63	368,26	819,81	401,68	66,51	103,01	1 671,93	454,86	207,43	52,97			17 440,53
Quotas additionnels	238,56	18,49	-	-	-	351,70	-	-	-	12,00	-	82,85	-	42,27	5,00	-	-	99,46	14,44	2,73	-			867,48
Abandons de quotas	-	-	-	93,12	-	-	-	199,26	778,74	-	35,22	-	42,56	-	-	-	-	-	-	-	-			1 148,90
Total	3 655,46	405,81	420,75	903,84	146,09	4 120,69	317,50	0,00	778,70	876,56	44,45	1 221,47	325,70	862,08	406,68	66,51	103,01	1 771,39	469,30	210,16	52,97			17 159,12
Quotas transitoires				324,00																				324,00
Total 2006/07 / Total 2005/06	7%	5%	0%	-9%	0%	9%	0%	-100%	-50%	1%	-44%	7%	-12%	5%	1%	0%	0%	6%	3%	1%	0%			-2%
2007/08																								
Quotas de base	3 655,46	405,81	420,75	903,84	146,09	4 120,69	317,50	0,00	778,70	876,56	44,45	1 221,47	325,70	862,08	406,68	66,51	103,01	1 771,39	469,30	210,16	52,97	4,75	109,16	17 273,03
Quotas additionnels / transitoires	-	-	31,72	-	-	-	-	-	110,21	54,88	-	-	17,72	20,22	-	-	8,00	1,09	5,63	5,87	-	-	-	255,34
Abandons de quotas	-	-	-	16,68	56,09	-	158,80	-	24,86	-	19,50	-	-	-	108,09	66,51	-	-	102,47	70,13	52,97	-	-	676,10
Total	3 655,46	405,81	452,47	887,17	90,00	4 120,69	158,70	0,00	864,05	931,44	24,95	1 221,47	343,42	882,30	298,59	0,00	111,01	1 772,48	372,46	145,90	0,00	4,75	109,16	16 852,27
Total 2007/08 / Total 2006/07	0%	0%	8%	-2%	-38%	0%	-50%	-	11%	6%	-44%	0%	5%	2%	-27%	-100%	8%	0%	-21%	-31%	-100%	-	-	-2%
2008/09																								
Quotas de base	3 655,46	405,81	452,47	887,17	90,00	4 120,69	158,70	0,00	753,84	931,44	24,95	1 221,47	343,42	882,30	298,59	0,00	111,01	1 772,48	372,46	145,90	0,00	4,75	109,16	16 742,06
Abandons de quotas	757,20	54,79	80,08	256,58	9,00	683,66	-	-	245,47	126,55	15,00	165,00	50,23	206,07	193,17	-	20,76	366,87	-	33,58	-	4,75	4,48	3 273,22
Total	2 898,26	351,03	372,38	630,59	81,00	3 437,03	158,70	0,00	508,38	804,89	9,95	1 056,47	293,19	676,24	105,42	0,00	90,25	1 405,61	372,46	112,32	0,00	0,00	104,69	13 468,84
Total 2008/09 / Total 2007/08	-21%	-14%	-18%	-29%	-10%	-17%	0%	-	-41%	-14%	-60%	-14%	-15%	-23%	-65%	-	-19%	-21%	0%	-23%	-	-100%	-4%	-20%
2009/10																								
Quotas de base	2 898,26	351,03	372,38	630,59	81,00	3 437,03	158,70	0,00	508,38	804,89	9,95	1 056,47	293,19	676,24	105,42	0,00	90,25	1 405,61	372,46	112,32	0,00	0,00	104,69	13 468,84
Abandons de quotas				132,11																				132,11
Total	2 898,26	351,03	372,38	498,48	81,00	3 437,03	158,70	0,00	508,38	804,89	9,95	1 056,47	293,19	676,24	105,42	0,00	90,25	1 405,61	372,46	112,32	0,00	0,00	104,69	13 336,73
Total 2009/10 / Total 2008/09	0%	0%	0%	-21%	0%	0%	0%	-	0%	0%	0%	0%	0%	0%	0%	-	0%	0%	0%	0%	-	0%	0%	-1%

Source : CE et FranceAgriMer

PRODUCTION DE SUCRE DANS L'UE de 2006/07 à 2009/10

(en 1 000 tonnes, valeur blanc)

	ALL	AUT	DK	ESP	FIN	FRA	GRE	IRL	ITA	PB	POR	RU	SUE	UEBL	HON	LET	LIT	POL	R. TCH	SLQ	SLN	BG	RO	UE 25/27	
2007/08																									
1. Production "fraîche" (1 000 t de sucre blanc)																									
a) de betteraves	3 919	342	380	711	101	4 445	78	-	772	892	14	1 049	354	873	265	-	125	1 919	354	136	-	4	95	16 829	
b) de cannes	-	-	-	-	-	232	-	-	-	-	1	-	-	-	-	-	-	-	-	-	-	-	-	-	233
c) de mélasses	8	23	-	-	-	-	-	-	-	-	-	-	-	-	-	-	-	-	-	-	-	-	-	-	32
TOTAL	3 928	365	380	711	101	4 678	78	-	772	892	15	1 049	354	873	265	0	125	1 919	354	136	0	4	95	17 095	
<i>(2007/08 / 2006/07)</i>	<i>20%</i>	<i>-10%</i>	<i>1%</i>	<i>-31%</i>	<i>-22%</i>	<i>5%</i>	<i>-54%</i>	<i>-</i>	<i>18%</i>	<i>-2%</i>	<i>-54%</i>	<i>-9%</i>	<i>13%</i>	<i>2%</i>	<i>-25%</i>	<i>-100%</i>	<i>29%</i>	<i>13%</i>	<i>-25%</i>	<i>-34%</i>	<i>-100%</i>	<i>-</i>	<i>-</i>	<i>3%</i>	
2. Reports de 2006/07	30	18	5	52	13	74	0	-	89	8	0	190	0	0	8	0	0	29	8	4	0	0	0	0	525
3. Production (au sens du R 952/06 article 6)	3 958	383	385	763	114	4 751	78	-	861	899	15	1 239	354	873	272	0	125	1 948	362	140	0	4	95	17 620	
2008/09																									
1. Production "fraîche" (1 000 t de sucre blanc)						4 260																			
a) de betteraves	3 630	386	397	631	69	4 097	157	-	498	863	-	1 190	324	724	103	-	56	1 275	415	116	-	-	112	15 045	
b) de cannes	-	-	-	-	-	250	-	-	-	-	1	-	-	-	-	-	-	-	-	-	-	-	-	-	251
c) de mélasses	8	23	-	-	-	-	-	-	-	-	-	-	-	-	-	-	-	-	-	-	-	-	-	-	32
TOTAL	3 638	410	397	631	69	4 347	157	-	498	863	1	1 190	324	724	103	0	56	1 275	415	116	-	0	112	15 327	
<i>(2008/09 / 2007/08)</i>	<i>-7%</i>	<i>12%</i>	<i>4%</i>	<i>-11%</i>	<i>-31%</i>	<i>-7%</i>	<i>101%</i>	<i>-</i>	<i>-35%</i>	<i>-3%</i>	<i>-93%</i>	<i>13%</i>	<i>-8%</i>	<i>-17%</i>	<i>-61%</i>	<i>-</i>	<i>-55%</i>	<i>-34%</i>	<i>17%</i>	<i>-14%</i>	<i>-</i>	<i>-100%</i>	<i>18%</i>	<i>-10%</i>	
2. Reports de 2007/08	178	14	0	0	12	63	0	-	25	57	0	158	19	58	4	0	22	73	11	0	-	0	0	0	696
3. Production (au sens du R 952/06 article 6, sans le report sur 2009/10)	3 817	424	397	631	81	4 410	157	-	524	920	1	1 348	344	783	107	0	78	1 348	426	116	-	0	113	16 023	
2009/10 *																									
1. Production "fraîche" (1 000 t de sucre blanc)						0																			
a) de betteraves	4 392	400	400	600	85	4 572	158	-	503	970	-	1 250	380	807	147	-	100	1 446	480	145	-	-	104	16 939	
b) de cannes	-	-	-	-	-	362	-	-	-	-	1	-	-	-	-	-	-	-	-	-	-	-	-	-	363
c) de mélasses	8	25	-	-	-	-	-	-	-	-	-	-	-	-	-	-	-	-	-	-	-	-	-	-	33
TOTAL	4 400	425	400	600	85	4 934	158	-	503	970	1	1 250	380	807	147	-	100	1 446	480	145	-	0	104	17 335	
<i>(2008/09 / 2007/08)</i>	<i>17%</i>	<i>4%</i>	<i>1%</i>	<i>-5%</i>	<i>19%</i>	<i>12%</i>	<i>0%</i>	<i>-</i>	<i>1%</i>	<i>11%</i>	<i>-30%</i>	<i>5%</i>	<i>15%</i>	<i>10%</i>	<i>30%</i>	<i>-</i>	<i>44%</i>	<i>12%</i>	<i>14%</i>	<i>20%</i>	<i>-</i>	<i>-</i>	<i>-8%</i>	<i>12%</i>	
2. Reports de 2008/09	116	6	1	13	0	43	0	-	15	1	0	0	0	52	0	-	0	0	3	0	-	-	1	253	
3. Production (au sens du R 952/06 article 6)	4 517	431	401	613	86	4 977	158	-	518	971	1	1 250	380	859	147	-	100	1 446	483	145	-	-	105	17 588	
2009/10 *																									
4. Répartition de la production (1 000 t)																									
a) Production sous Quota	2 898	351	372	498	81	3 299	158	-	508	805	1	1 056	293	676	105	-	90	1 406	372	112	-	-	105	13 188	
b) Hors Quota	1 619	80	29	115	5	1 678	0	-	10	166	0	194	87	183	42	-	10	40	111	32	-	-	0	4 399	

(1) : Il s'agit en fait du quota disponible. Il représente le seuil de production de chaque Etat membre, auquel s'ajoute le quota additionnel. En revanche, il ne comprend pas le retrait produit. Il porte sur une période de 15 mois : soit une production augmentée d'un total de 448 000 t. Ce total se décompose de la façon suivante : 90 000 t de plus pour la France (Production DOM), 324 000 t de plus pour l'Espagne et 34 000 t de plus pour le Portugal.

* Chiffres prévisionnels

**Prix moyens du sucre blanc communautaire
jusqu'en septembre 2009**

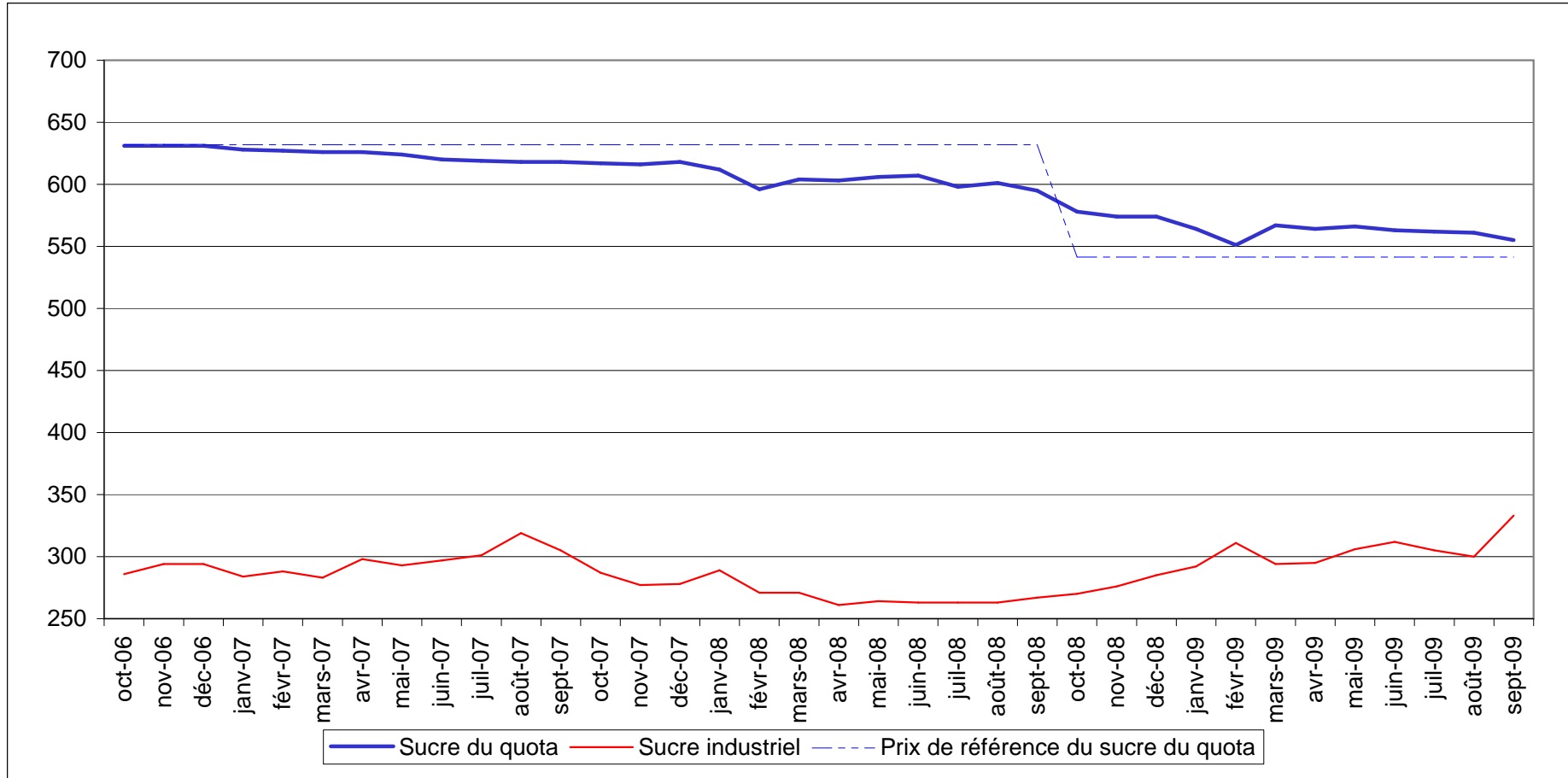
Règlement 318/06 et 952/06

Prix de vente moyen		
	Sucre du quota €/t	Sucre industriel €/t
avril-07	626	298
mai-07	624	293
juin-07	620	297
juillet-07	619	301
août-07	618	319
septembre-07	618	305
octobre-07	617	287
novembre-07	616	277
décembre-07	618	278
janvier-08	612	289
février-08	596	271
mars-08	604	271
avril-08	603	261
mai-08	606	264
juin-08	607	263
juillet-08	598	263
août-08	601	263
septembre-08	595	267
octobre-08	578	270
novembre-08	574	276
décembre-08	574	285
janvier-09	564	292
février-09	551	311
mars-09	567	294
avril-09	564	295
mai-09	566	306
juin-09	563	312
juillet-09	562	305
août-09	561	300
septembre-09	555	333

Prix de référence	
	Sucre du quota €/t
1er juillet 2006	631,9
1er octobre 2008	541,5
1er octobre 2009	404,4

Source : Commission européenne

Evolution des prix moyens du sucre blanc communautaire
d'octobre 2006 à septembre 2009 (en €/t)



Source : CE

III – La situation française

BILANS FRANCAIS DE SUCRE

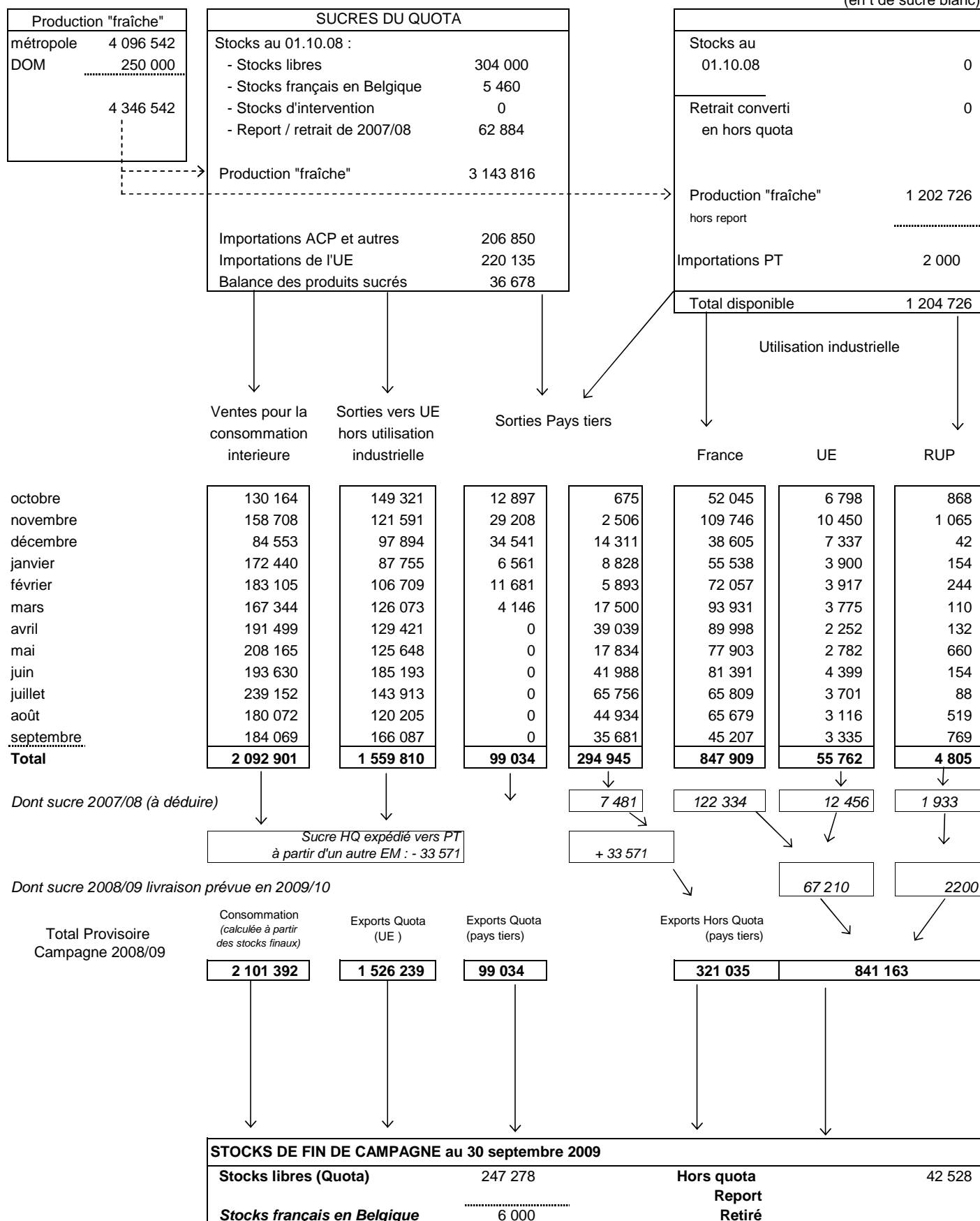
(en 1 000 tonnes, valeur blanc)

	2007/08 (Octobre- Septembre)			2008/09 (Octobre- Septembre) (1) Provisoire			2009/10 (Octobre- Septembre) (1) Prévisionnel		
	Quota	Hors quota	Total	Quota	Hors quota	Total	Quota	Hors quota	Total
I - RESSOURCES									
1 - Stocks au 1^{er} octobre	467	0	467	372	0	372	297	0	297
- libres	386	0	386	304	0	304	253	0	253
- stocks français en Belgique	8		8	6		6	0		0
- intervention	0		0	0		0	0		0
- report	74		74	63		63	43		43
2 - Production	3 799	879	4 677	3 144	1 203	4 347	3 256	1 679	4 935
- Métropole	3 567	879	4 445	2 894	1 203	4 097	2 914	1 659	4 573
- DOM	232		232	250		250	342	20	362
- Retrait converti en hors Quota	-483	483	0						
3 - Importations de sucre en l'état	409		409	427	2	429	385	0	385
3.1. Importations ACP et autres	134		134	207	2	209	175	0	175
3.2. Importations de l'UE	274		274	220		220	210		210
4 - Importations de sucre sous forme de produits transformés	732		732	719		719	720		720
TOTAL DES RESSOURCES	4 923	1 362	6 285	4 662	1 205	5 867	4 658	1 679	6 337
II - UTILISATIONS									
1 - Consommation intérieure	2 082	1 092	3 174	2 101	791	2 892	2 100	760	2 860
1.1. Alcool et Ethanol		900			585			550	
1.2. Chimie et Pharmacie		192			206			210	
2 - Exportations de sucre en l'état	1 835	215	2 050	1 625	370	1 996	1 550	775	2 325
2.1. Exportations vers l'UE (hors Belgique)	1 349	190	1 539	1 526	45	1 572	1 550	100	1 650
2.2. Exportations vers les pays tiers	486	15	501	99	321	420	0	670	670
- avec restitutions	486		486	0		0	0		0
- sucre hors quota		15			321	321		670	
2.3. Livraisons RUP		10	10		4	4		5	5
3 - Exportations de sucre sous forme de produits transformés	688		688	682		682	690		690
TOTAL DES UTILISATIONS	4 605	1 307	5 912	4 409	1 161	5 570	4 340	1 535	5 875
III - STOCKS AU 30 SEPTEMBRE									
- libres	304	0	304	253	0	253	318	0	318
- intervention	0	0	0	0	0	0	0	0	0
- report / retrait	8	55	63	0	43	43	0	144	144
- stocks français en Belgique	6	0	6	0	0	0	0	0	0
TOTAL DES STOCKS AU 30 SEPTEMBRE	317	55	372	253	43	297	318	144	462

(1) Les différences qui peuvent être constatées entre les différents totaux sont liées à des écarts d'arrondis.

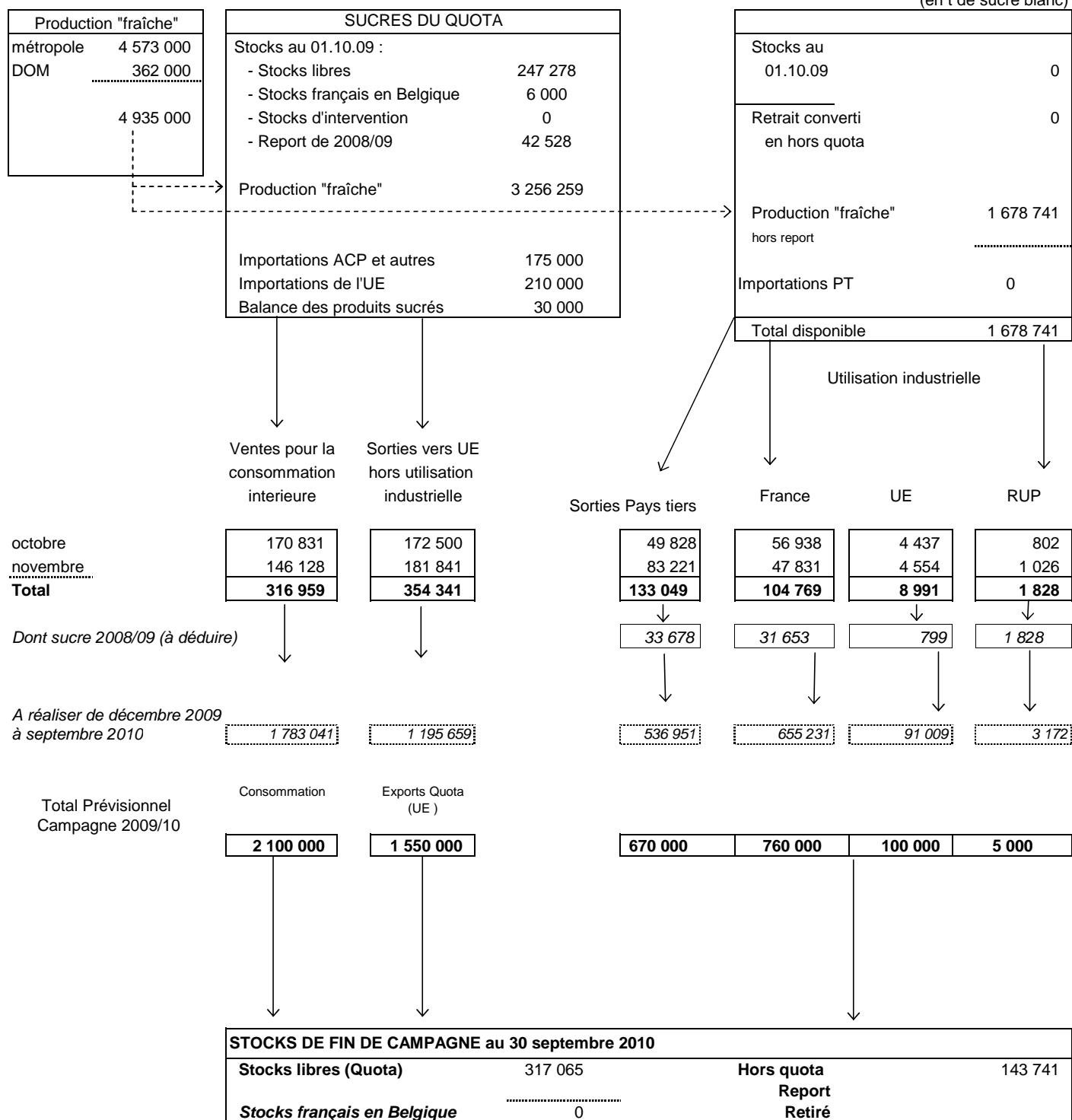
**DIAGRAMME DE GESTION
DE LA CAMPAGNE SUCRIERE FRANCAISE 2008/09
1^{er} octobre 2008 - 30 septembre 2009**

(en t de sucre blanc)



**DIAGRAMME DE GESTION
DE LA CAMPAGNE SUCRIERE FRANCAISE 2009/10
1^{er} octobre 2009 - 30 septembre 2010**

(en t de sucre blanc)



Source : Douanes, FranceAgriMer

**BILANS FRANCAIS MENSUELS -
ESTIMATION DES VENTES POUR LA CONSOMMATION INTERIEURE
Campagne 2008/09**

(en t de sucre blanc)

	TOTAL 01.10.07 30.09.08	OCTOBRE 2008	NOVEMBRE 2008	DECEMBRE 2008	JANVIER 2009	FEVRIER 2009	MARS 2009	AVRIL 2009	MAI 2009	JUIN 2009	JUILLET 2009	AOÛT 2009	SEPTEMBRE 2009	TOTAL 01.10.08 30.09.09
I - APPORTS SUR LE MARCHÉ														
a) Mises sur le marché par les fabricants (y compris sucre industriel et intervention)	4 715 785	305 663	376 806	250 860	299 676	335 886	385 743	432 994	383 925	469 126	497 580	363 940	389 304	4 491 503
b) Importations de l'UE :														
- en l'état	274 163	21 440	17 144	18 360	15 420	15 837	17 184	15 860	15 976	20 135	23 278	17 960	21 541	220 135
- produits transformés	669 614	64 512	55 061	52 401	45 157	52 430	59 542	55 113	52 527	57 318	52 132	53 614	55 150	654 957
c) Importations des pays tiers :														
- en l'état	134 364	17 374	30 541	6 209	20 165	25 991	1 120	2 488	29 436	17 753	2 007	26 212	27 554	206 850
- produits transformés	63 200	5 259	5 682	5 615	5 327	4 692	5 497	5 311	5 197	5 906	5 770	4 493	5 208	63 957
TOTAL	5 857 126	414 248	485 234	333 445	385 745	434 836	469 086	511 766	487 061	570 238	580 767	466 219	498 757	5 637 402
II - EXPORTATIONS														
a) Sur l'UE :														
- en l'état (1)	1 718 659	156 987	133 106	105 273	91 809	110 870	129 958	131 805	129 090	189 746	147 702	123 840	170 191	1 620 377
- dont sucre industriel	129 957	6 798	10 450	7 337	3 900	3 917	3 775	2 252	2 782	4 399	3 701	3 116	3 335	55 762
- dont RUP		868	1 065	42	154	244	110	132	660	154	88	519	769	4 805
- produits transformés	568 280	50 596	43 574	47 089	42 847	41 723	45 616	48 655	44 639	53 095	51 797	42 456	52 359	564 446
b) Sur pays tiers :														
- en l'état (y compris Hors quota)	296 800	13 572	31 714	48 852	15 389	17 574	21 646	39 039	17 834	41 988	65 756	44 934	35 681	393 979
- produits transformés	120 864	10 884	8 386	9 073	7 722	9 507	10 591	10 770	9 430	10 388	10 551	9 238	11 250	117 790
TOTAL	2 704 603	232 039	216 780	210 287	157 767	179 674	207 811	230 269	200 993	295 217	275 806	220 468	269 481	2 696 592
III - CONSOMMATION INTERNE (I - II)	3 152 523	182 209	268 454	123 158	227 978	255 162	261 275	281 497	286 068	275 021	304 961	245 751	229 276	2 940 810
- Métropole (1)	2 143 216	127 457	155 968	81 056	169 895	180 969	163 750	187 887	204 911	190 183	235 883	176 432	180 621	2 055 012
- DOM	33 641	2 707	2 740	3 497	2 545	2 136	3 594	3 612	3 254	3 447	3 269	3 640	3 448	37 889
- Sucre industriel	975 666	52 045	109 746	38 605	55 538	72 057	93 931	89 998	77 903	81 391	65 809	65 679	45 207	847 909

(1) Les chiffres indiqués ne comprennent pas le sucre industriel

Sources : Douanes et FranceAgriMer

**BILANS FRANCAIS MENSUELS -
ESTIMATION DES VENTES POUR LA CONSOMMATION INTERIEURE
Campagne 2009/10**

(en t de sucre blanc)

	TOTAL 01.10.08 30.09.09	OCTOBRE 2009	NOVEMBRE 2009	TOTAL 01.10.09 31.10.09
I - <u>APPORTS SUR LE MARCHÉ</u>				
a) Mises sur le marché par les fabricants (y compris sucre industriel et intervention)	4 491 503	421 585	419 313	4 014 381
b) Importations de l'UE :				
- en l'état	220 135	22 508	16 085	38 593
- produits transformés	654 957	58 263	49 908	108 171
c) Importations des pays tiers :				
- en l'état	206 850	2 355	26 669	29 024
- produits transformés	63 957	5 217	4 577	9 794
TOTAL	5 637 402	509 928	516 552	4 199 963
II - <u>EXPORTATIONS</u>				
a) Sur l'UE :				
- en l'état	1 620 377	177 739	187 421	365 160
- dont sucre industriel	55 762	4 437	4 554	8 991
- dont RUP	4 805	802	1 026	1 828
- produits transformés	564 446	43 784	42 282	86 066
b) Sur pays tiers :				
- en l'état (y compris Hors quota)	393 979	49 828	83 221	133 049
- produits transformés	117 790	10 808	9 669	20 477
TOTAL	2 696 592	282 159	322 593	604 752
III - <u>CONSOMMATION INTERNE (I - II)</u>	2 940 810	227 769	193 959	3 595 211
- Métropole (1)	2 055 012	167 611	143 474	3 484 568
- DOM	37 889	3 220	2 654	5 874
- Sucre industriel	847 909	56 938	47 831	104 769

(1) Les chiffres indiqués ne comprennent pas le sucre industriel

Sources : Douanes et FranceAgriMer

**EVOLUTION DES VENTES POUR LA CONSOMMATION INTERIEURE (1)
JUSQU'AU MOIS DE NOVEMBRE 2009**

(en t de sucre blanc)

MOIS	CAMPAGNE 2004/05		CAMPAGNE 2005/06		CAMPAGNE 2006/07		CAMPAGNE 2007/08		CAMPAGNE 2008/09		MOYENNE 5 CAMPAGNES		CAMPAGNE 2009/10	
	Ventes du mois	Ventes cumulées	Ventes du mois	Ventes cumulées	Ventes du mois	Ventes cumulées	Ventes du mois	Ventes cumulées	Ventes du mois	Ventes cumulées	Ventes du mois	Ventes cumulées	Ventes du mois	Ventes cumulées
octobre	231 614	231 614	207 011	207 011	242 586	242 586	277 897	277 897	182 209	182 209	228 263	228 263	(2) 227 769	227 769
novembre	197 634	429 248	170 828	377 839	215 631	458 217	258 671	536 568	268 454	450 663	222 244	450 507	193 959	421 728
décembre	160 281	589 529	178 363	556 202	212 653	670 870	210 815	747 383	(2) 123 158	573 821	177 054	627 561		
janvier	161 833	751 362	133 990	690 192	247 642	918 512	250 328	997 711	(2) 227 978	801 799	204 354	831 915		
février	162 815	914 177	171 594	861 786	226 698	1 145 210	235 089	1 232 800	(2) 255 162	1 056 961	210 272	1 042 187		
mars	172 967	1 087 144	164 864	1 026 650	210 777	1 355 987	276 233	1 509 033	(2) 261 275	1 318 236	217 223	1 259 410		
avril	171 476	1 258 620	142 619	1 169 269	231 163	1 587 150	273 326	1 782 359	(2) 281 497	1 599 733	220 016	1 479 426		
mai	192 747	1 451 367	230 728	1 399 997	245 963	1 833 113	257 503	2 039 862	(2) 286 068	1 885 801	242 602	1 722 028		
juin	189 702	1 641 069	162 471	1 562 468	286 180	2 119 293	271 703	2 311 565	(2) 275 021	2 160 822	237 015	1 959 043		
juillet	177 676	1 818 745	188 394	1 750 862	186 153	2 305 446	231 072	2 542 637	(2) 304 961	2 465 783	217 651	2 176 695		
août	210 959	2 029 704	164 166	1 915 028	218 919	2 524 365	250 973	2 793 610	(2) 245 751	2 711 534	218 154	2 394 848		
septembre	206 811	2 236 515	214 262	2 129 290	238 000	2 762 365	358 913	3 152 523	(2) 229 276	2 940 810	249 452	2 644 301		

(1) Les chiffres indiqués incluent les tonnages utilisés en tant que sucre industriel

(2) Chiffres encore provisoires.

Source : FranceAgriMer

**EVOLUTION DES VENTES POUR LA CONSOMMATION INTERNE (1)
EN CUMUL MOBILE SUR DOUZE MOIS JUSQU'AU MOIS DE NOVEMBRE 2009**

(en t de sucre blanc)

MOIS	ANNEE 2003	ANNEE 2004	ANNEE 2005	ANNEE 2006	ANNEE 2007	ANNEE 2008	ANNEE 2009
janvier	2 169 014	2 276 168	2 220 130	2 175 345	2 357 610	2 841 564	(2) 2 978 961
février	2 203 477	2 259 734	2 231 042	2 184 124	2 500 304	2 849 955	(2) 2 976 684
mars	2 234 883	2 281 301	2 192 648	2 176 021	2 458 627	2 915 411	(2) 2 961 726
avril	2 193 591	2 298 067	2 174 465	2 147 164	2 547 171	2 957 574	(2) 2 969 897
mai	2 164 152	2 325 360	2 171 512	2 185 145	2 769 155	2 969 114	(2) 2 998 462
juin	2 180 002	2 294 752	2 185 970	2 157 914	2 686 115	2 954 637	(2) 3 001 780
juillet	2 193 104	2 297 042	2 171 485	2 168 632	2 683 874	2 999 556	(2) 3 075 669
août	2 180 987	2 281 204	2 226 643	2 121 839	2 738 627	3 031 610	(2) 3 070 447
septembre	2 211 575	2 233 956	2 236 515	2 129 290	2 762 365	3 152 523	(2) 2 940 810
octobre	2 245 471	2 240 224	2 211 912	2 164 865	2 797 676	3 056 835	(2) 2 986 370
novembre	2 267 103	2 247 182	2 185 106	2 209 668	2 840 716	(2) 3 066 618	(2) 3 180 329
décembre	2 297 042	2 220 795	2 203 188	2 243 958	2 838 878	(2) 2 978 961	

(1) Les chiffres indiqués incluent les tonnages utilisés en tant que sucre industriel.

(2) Chiffres encore provisoires.

Source : FranceAgriMer

**ETAT DES STOCKS DE SUCRE DETENUS EN FRANCE PAR LES FABRICANTS -
2009/2010
(au dernier jour de chaque mois)**

	SEPTEMBRE 2009	OCTOBRE 2009	NOVEMBRE 2009
I - SUCRES LIBRES (Quota et importés)			
- Métropole	847 248	2 085 011	2 652 757
- Réunion	61 481	86 613	112 765
- Antilles	7 578	6 326	5 406
Total	916 307	2 177 950	2 770 928
Dont production de la campagne suivante	669 946		
II - INTERVENTION			
- Entrées			
- Sorties			
Total			
III AUTRES SUCRES			
-Sucres reportés	42 528	0	
-Sucres hors quota	64 694	-32 780	402 555
-Sucres retirés	0	0	
-Sucres sous régime de perfectionnement actif	6 876	6 529	6 532
III - STOCK TOTAL	1 030 405	2 151 699	3 180 015

Source : FranceAgriMer

IV– La situation des DOM

BILANS DOM simplifiés (juillet - juin)

(en t de sucre blanc)

	2007/08 (Juillet - Juin)			2008/09 (Juillet - Juin) Provisoire*			2009/10 (Juillet - Juin) Prévisionnel *		
	Antilles	Réunion	Total	Antilles	Réunion	Total	Antilles	Réunion	Total
I - RESSOURCES									
1 - Stocks au 1er juillet	25 393	56 018	81 411	16 425	19 076	35 501	13 415	8 002	21 417
2 - Production	66 241	166 060	232 301	59 172	190 741	249 913	60 000	300 000	360 000
3 - Importations de sucre en l'état	12 295	824	13 119	13 076	712	13 788	13 000	700	13 700
3.1. Importations des pays tiers	63	3	66	26	0	26	30	0	30
3.2. Importations de l'UE	12 232	821	13 053	13 050	712	13 762	12 970	700	13 670
TOTAL DES RESSOURCES	103 929	222 902	326 831	88 673	210 529	299 202	86 415	308 702	395 117
II - UTILISATIONS									
1 - Consommation intérieure	11 883	15 498	27 381	8 249	19 383	27 632	10 000	20 000	30 000
2 - Exportations de sucre en l'état	75 621	128 948	204 569	67 009	170 393	237 402	70 000	270 007	340 007
2.1. Exportations vers l'UE	75 621	128 948	204 568	67 009	170 386	237 395	67 009	270 000	337 009
2.2. Exportations vers les pays tiers	0	0	0	0	7	7	0	7	7
TOTAL DES UTILISATIONS	87 504	144 446	231 950	75 258	189 776	265 034	80 000	290 007	370 007
III - STOCKS AU 30 JUIN									
- libres	16 425	19 076	35 501	13 415	8 002	34 167	6 415	18 695	25 110
TOTAL DES STOCKS AU 30 JUIN	16 425	19 076	35 501	13 415	20 752	34 167	6 415	18 695	25 110

* Bilans simplifiés, hors sucre dans les produits transformés

Production des DOM

	2007/08			2008/09			2009/10		
	Reunion	Antilles	Total DOM	Reunion	Antilles	Total DOM	Reunion	Antilles	Total DOM
juin									
juillet	5 525		5 525	24 049		24 049	25 963		25 963
août	37 165		37 165	41 036		41 036	40 613		40 613
septembre	42 058		42 058	43 347		43 347	24 882		24 882
octobre	42 019		42 019	46 046		46 046	56 105		56 105
novembre	35 297		35 297	29 095		29 095	50 769		50 769
décembre	3 996		3 996	7 168		7 168			
janvier			0			0			
février			0			0			
mars		15 945	15 945		735	735			
avril		22 298	22 298		11 792	11 792			
mai		18 519	18 519		15 733	15 733			
juin		9 479	9 479		16 404	16 404			
juillet			0		14 508	14 508			
Total	166 060	66 241	232 301	190 741	59 172	249 913	198 332	0	198 332

*

* Dont 2 385 tonnes produites en août 2009.

Source : FranceAgriMer

EXPORTATIONS DE SUCRE DES DOM PAR DESTINATION ... (1)

(en t de sucre blanc)

... DEPUIS LES ANTILLES																	
	ALL	BEL	BUL	ESP	FIN	GRE	IRL	ITA	POL	POR	ROU	RU	METROP	DOM	TOTAL UE	PT	TOTAL
Campagne 2006/07																	
Total (Juil 06 à Sept 07)	0	14 291	0	0	0	0	0	844	0	0	0	0	75 110	320	90 565	0	90 565
Campagne 2007/08																	
Total (Oct 07 à Sept 08)	-	851	-	-	-	-	-	1 463	11 080	7 889	-	-	34 367	293	55 943	-	55 943
Campagne 2008/09																	
(Oct 08 à Sept 09)																	
- octobre 2008	-	-	-	-	-	-	-	293	-	-	-	20	3	39	354	-	354
- novembre "	-	98	-	-	-	-	-	40	-	-	-	-	2	-	140	-	140
- décembre "	-	61	-	-	-	-	-	-	-	-	-	-	2	77	141	-	141
- janvier 2009	-	-	-	-	-	-	-	256	-	-	-	-	6	-	262	-	262
- février "	-	-	-	-	-	-	-	254	-	-	-	-	-	-	254	-	254
- mars "	-	-	-	-	-	-	-	20	-	-	-	-	-	-	20	-	20
- avril "	-	98	-	-	-	-	-	217	-	-	-	39	2	80	436	-	436
- mai "	-	-	-	-	-	-	-	20	-	-	-	-	5 585	40	5 645	-	5 645
- juin "	-	-	-	-	-	-	-	137	-	-	-	23 596	283	-	24 015	-	24 015
- juillet "	-	-	-	-	-	-	-	39	-	-	-	70	132	41	283	-	283
- août "	-	-	-	-	-	-	-	20	-	-	-	1 045	15 649	56	16 770	-	16 770
- septembre "	-	-	-	-	-	-	-	98	-	-	-	20	2	22	143	-	143
Total	-	257	-	-	-	-	-	1 392	-	-	-	24 790	21 666	355	48 461	-	48 461
Campagne 2009/10																	
(Oct 09 à Sept 10)																	
- octobre 2009	-	-	-	20	-	-	-	254	-	-	-	94	56	-	424	-	424
- novembre "	-	-	-	-	-	-	-	98	-	-	-	-	41	20	159	-	159
Total	-	-	-	20	-	-	-	352	-	-	-	94	97	20	583	-	583

... DEPUIS LA REUNION																	
	ALL	BEL	BUL	ESP	FIN	GRE	IRL	ITA	POL	POR	ROU	RU	METROP	DOM	TOTAL UE	PT	TOTAL
Campagne 2006/07																	
Total (Juil 06 à Sept 07)	18 367	877	0	3 411	0	723	860	12 207	46	0	0	8 110	155 580	0	200 180	8	200 188
Campagne 2007/08																	
Total (Oct 07 à Sept 08)	33 453	-	-	3 905	7 800	676	496	8 003	13 695	-	-	4 914	118 041	-	190 984	6	190 990
Campagne 2008/09																	
(Oct 08 à Sept 09)																	
- octobre 2008	156	-	-	472	-	45	117	1 408	-	-	-	663	9 892	-	12 753	-	12 753
- novembre "	254	-	-	585	-	-	20	361	-	-	-	43	22 035	-	23 298	-	23 298
- décembre "	254	-	-	293	-	-	-	833	-	-	-	521	3 813	-	5 714	-	5 714
- janvier 2009	491	-	-	-	-	68	78	435	-	-	-	460	15 624	-	17 156	-	17 156
- février "	530	-	-	135	-	68	78	41	-	-	-	410	14 589	-	15 851	2	15 853
- mars "	218	-	23	449	-	68	78	1 182	22	-	-	195	1 966	-	4 201	-	4 201
- avril "	605	-	-	293	-	45	156	525	-	-	-	215	28 858	-	30 697	-	30 697
- mai "	589	-	-	381	-	90	98	853	-	-	-	302	4 267	-	6 580	-	6 580
- juin "	176	-	-	-	-	39	117	575	-	-	-	259	2 781	-	3 947	-	3 947
- juillet "	59	-	-	449	-	68	-	780	22	-	-	683	2 149	-	4 210	-	4 210
- août "	59	-	-	336	-	68	177	911	-	-	11 554	911	3 909	-	17 925	1	17 926
- septembre "	316	472	-	135	-	23	117	355	-	94	-	248	8 418	-	10 177	1	10 178
Total	3 707	472	23	3 528	-	582	1 036	8 259	44	94	11 554	4 910	118 301	-	152 510	4	152 514
Campagne 2009/10																	
(Oct 09 à Sept 10)																	
- octobre 2009	195	-	-	11 886	-	23	78	788	-	-	-	800	21 979	-	35 749	2	35 751
- novembre "	566	-	-	247	-	62	156	722	22	-	-	11 443	2 121	-	15 339	2	15 341
Total	761	-	-	12 133	-	85	234	1 510	22	-	-	12 243	24 100	-	51 088	4	51 092

(1) Seuls sont indiqués les Etats vers lesquels du sucre a été exporté depuis 2006/07.

Sources : Douanes

IMPORTATIONS DE SUCRE DES DOM PAR ORIGINE ...(1)

(en t de sucre blanc)

... AUX ANTILLES											
	BEL	DK	ESP	ITA	PB	RU	METROP	DOM	TOTAL UE	PT	TOTAL
Campagne 2006/07											
Total (Juil 06 à Sept 07)	0	25	21	1	0	0	15 278	760	16 085	41	16 126
Campagne 2007/08											
Total (Oct 07 à Sept 08)	-	-	-	-	15	-	12 787	390	13 192	63	13 255
Campagne 2008/09											
(Oct 08 à Sept 09)											
- octobre 2008	-	-	-	-	-	-	914	-	914	6	920
- novembre "	-	-	-	-	-	-	1 443	39	1 482	3	1 485
- décembre "	3	-	-	-	-	-	856	-	859	6	864
- janvier 2009	-	-	-	-	-	-	1 242	-	1 242	0	1 242
- février "	-	-	-	-	-	-	277	-	277	5	282
- mars "	-	-	-	-	-	-	985	-	985	1	986
- avril "	132	-	-	-	-	-	1 455	-	1 587	1	1 588
- mai "	-	-	-	-	-	-	965	-	965	0	965
- juin "	-	-	17	-	-	-	1 246	-	1 263	2	1 266
- juillet "	-	-	-	-	-	-	1 378	-	1 378	1	1 379
- août "	-	-	-	-	-	-	994	-	994	1	996
- septembre "	-	-	-	-	-	-	1 008	-	1 008	0	1 008
Total	135	-	17	-	-	-	12 762	39	12 953	27	12 980
Campagne 2008/09											
(Oct 09 à Sept 10)											
- octobre 2009	-	-	-	-	-	-	1 253	-	1 253	48	1 301
- novembre "	44	-	-	-	-	-	594	-	638	4	642
Total	44	-	-	-	-	-	1 847	-	1 891	52	1 943

... A LA REUNION											
	BEL	DK	ESP	ITA	PB	RU	METROP	DOM	TOTAL UE	PT	TOTAL
Campagne 2006/07											
Total (Juil 06 à Sept 07)	-	-	-	-	-	-	654	-	654	7	661
Campagne 2007/08											
Total (Oct 07 à Sept 08)	64	-	7	1	1	-	786	-	859	2	861
Campagne 2008/09											
(Oct 08 à Sept 09)											
- octobre 2008	-	-	-	-	-	-	72	-	72	-	72
- novembre "	-	-	-	-	-	-	24	-	24	-	24
- décembre "	-	-	-	-	-	-	110	-	110	-	110
- janvier 2009	-	-	-	-	-	-	34	-	34	-	34
- février "	-	-	-	1	-	-	15	-	16	-	16
- mars "	-	-	-	-	-	-	105	-	105	-	105
- avril "	-	-	-	-	-	-	88	-	88	-	88
- mai "	-	-	-	-	-	-	0	-	0	-	0
- juin "	-	-	-	-	-	-	29	-	29	-	29
- juillet "	-	-	-	-	-	100	73	-	173	-	173
- août "	-	-	-	-	-	-	129	-	129	-	129
- septembre "	-	-	9	-	-	-	16	-	25	-	25
Total	-	-	9	1	-	100	694	-	804	-	804
Campagne 2009/10											
(Oct 08 à Sept 09)											
- octobre 2009	-	-	-	-	-	-	56	-	56	1	57
- novembre "	-	-	-	-	-	-	113	-	113	-	113
Total	-	-	-	-	-	-	169	-	169	1	170

(1) Seuls sont indiqués les Etats depuis lesquels du sucre a été importé depuis 2006/07.

Sources : Douanes

Exportations mensuelles (métropole comprise) de sucre des DOM par nature

	17011110		17011190		17011290		17019100		17019910		17019990		Total	
	Reunion	Antilles	Reunion	Antilles	Reunion	Antilles	Reunion	Antilles	Reunion	Antilles	Reunion	Antilles	Reunion	Antilles
Campagne 06/07														
Total	101 920	83 531	97 872	6 787	0	122	0	122	0	125	1	0	199 792	90 566
Campagne 07/08														
Total	80 956	43 198	114 929	13 511	0	0	0	286	2	383	0	0	195 887	57 379
Campagne 08/09														
oct-08	146	20	12 607	335	0	0	0	0	0	0	0	3	12 754	357
nov-08	15 113	0	8 184	140	0	0	0	3	0	0	0	0	23 297	144
déc-08	0	0	5 712	320	0	0	0	0	0	1	0	35	5 712	356
janv-09	14 996	0	2 160	262	0	0	0	0	0	0	0	0	17 156	262
févr-09	11 700	0	4 152	254	0	0	0	0	0	0	0	0	15 852	254
mars-09	0	0	4 201	20	0	0	0	0	0	0	0	0	4 201	20
avr-09	26 122	42	4 573	396	0	11	0	0	0	1	0	0	30 695	451
mai-09	0	5 079	6 580	582	0	0	0	0	0	0	0	0	6 580	5 662
juin-09	0	23 549	3 947	466	0	0	0	3	0	0	0	0	3 947	24 018
juil-09	0	24	4 209	263	0	0	0	6	0	0	0	0	4 209	293
août-09	11 554	16 468	6 371	302	0	0	0	11	0	0	1	0	17 926	16 781
sept-09	0	0	10 176	145	0	0	0	0	0	0	1	0	10 177	145
Total	79 630	45 181	72 872	3 485	0	11	0	23	0	2	2	38	152 505	48 741
Campagne 09/10														
oct-09	23 010	56	12 740	368	0	0	0	0	0	0	0	0	35 751	424
nov-09	11 164	0	4 176	161	0	0	0	0	0	0	0	0	15 340	161
Total	34 174	56	16 917	529	0	0	0	0	0	0	0	0	51 091	585

17011110 : Sucres de canne, bruts, sans addition d'aromatisants ou de colorants, destinés à être raffinés

17011190 : Sucres de canne, bruts, sans addition d'aromatisants ou de colorants (à l'excl. des sucres destinés à être raffinés)

17019100 : Sucres de canne ou de betterave, à l'état solide, additionnés d'aromatisants ou de colorants

17019910 : Sucres blancs, sans addition d'aromatisants ou de colorants, contenant, à l'état sec, en poids déterminé selon la méthode polarimétrique, 99,5% ou plus de saccharose

17019990 : Sucres de canne ou de betterave et saccharose chimiquement pur, à l'état solide (à l'excl. des sucres bruts, des sucres de canne ou de betterave additionnés d'aromatisants ou de colorants ainsi que des sucres blancs)

Source : Douanes

Importations mensuelles de sucre (métropole comprise) des DOM par nature (NC)

	17011110			17011190			17011290			17019100			17019910			17019990			Total		
	Reunion	Antilles	Guyane	Reunion	Antilles	Guyane	Reunion	Antilles	Guyane	Reunion	Antilles	Guyane	Reunion	Antilles	Guyane	Reunion	Antilles	Guyane	Reunion	Antilles	Guyane
Campagne 06/07																					
Total	0	0	0	36	1 873	449	21	120	5	22	4	0	393	12 726	1 313	193	1 402	86	663	16 125	1 853
Campagne 07/08																					
Total	0	0	0	27	522	311	0	26	0	32	0	0	567	11 336	1 066	234	284	21	860	12 168	1 399
Campagne 08/09																					
oct-08	0	0	0	11	42	39	0	23	0	0	0	0	60	793	34	1	25	3	72	883	76
nov-08	0	98	0	0	140	21	0	23	0	1	0	0	23	1 098	98	0	4	4	24	1 362	123
déc-08	0	0	0	0	124	17	0	0	0	0	0	2	66	598	143	44	10	5	110	733	167
janv-09	0	312	0	16	1	63	0	0	0	11	0	0	0	804	71	7	33	0	34	1 150	134
févr-09	0	0	0	8	0	23	3	0	0	1	0	0	3	183	69	0	0	6	16	183	98
mars-09	0	0	0	0	124	18	0	0	0	9	1	0	64	785	48	31	6	3	105	917	69
avr-09	0	0	0	0	28	63	0	7	0	16	0	0	72	1 426	28	0	78	0	88	1 538	91
mai-09	0	0	0	0	5	78	0	0	0	0	0	0	0	913	46	0	1	0	0	919	124
juin-09	0	0	0	3	12	0	0	0	0	0	0	0	26	1 175	74	0	4	0	29	1 192	74
juil-09	0	0	0	0	4	107	3	21	0	1	0	0	156	1 222	24	12	22	0	173	1 269	131
août-09	0	0	0	16	8	78	2	1	16	4	0	0	100	821	96	7	52	0	129	882	190
sept-09	0	0	0	0	0	43	5	3	0	2	0	0	6	887	94	12	2	0	25	892	137
Total	0	410	0	55	489	550	12	77	16	47	1	2	577	10 705	826	113	238	22	803	11 921	1 416
Campagne 09/010																					
oct-09	0	0	0	0	6	21	0	23	0	5	0	0	27	1 138	112	24	0	2	57	1 166	135
nov-09	0	0	0	14	0	21	0	0	0	3	0	0	67	552	46	29	23	0	113	575	68
Total	0	0	0	14	6	42	0	23	0	8	0	0	93	1 689	158	54	23	2	170	1 741	202

17011110 : Sucres de canne, bruts, sans addition d'aromatizants ou de colorants, destinés à être raffinés

17011190 : Sucres de canne, bruts, sans addition d'aromatizants ou de colorants (à l'excl. des sucres destinés à être raffinés)

17011290 : Sucres de betterave, bruts, sans addition d'aromatizants ou de colorants (à l'excl. des sucres destinés à être raffinés)

17019100 : Sucres de canne ou de betterave, à l'état solide, additionnés d'aromatizants ou de colorants

17019910 : Sucres blancs, sans addition d'aromatizants ou de colorants, contenant, à l'état sec, en poids déterminé selon la méthode polarimétrique, 99,5% ou plus de saccharose

17019990 : Sucres de canne ou de betterave et saccharose chimiquement pur, à l'état solide (à l'excl. des sucres bruts, des sucres de canne ou de betterave additionnés d'aromatizants ou de colorants ainsi que des sucres blancs)

Source : Douanes

V– Les échanges de sucre en l'état

IMPORTATIONS FRANCAISES DE SUCRE EN PROVENANCE DES PAYS DE L'UE (1)

(en t de sucre blanc)

	ALL	AUT	DK	ESP	FIN	GRE	HON	IRL	ITA	LET	LIT	PB	POL	POR	R. TCH	RU	SLQ	SUE	UEBL	TOTAL (2)
Campagne 2005/06 (Juillet 05 à Juin 06)	66 209	612	1 018	54 339	-	61	563	137	9 380	-	-	36 251	-	2 707	4 635	14 920	373	39	39 663	230 907
Campagne 2006/07 (Juillet 06 à Sept 07)	81 624	1 646	1 220	109 412	10	61	1 008	163	10 073	-	-	33 212	23	3 898	7 511	37 881	373	112	46 355	334 582
Campagne 2007/08 (Octobre 07 à Sept 08)	60 179	941	56	68 392	-	24	158	103	8 560	-	6	21 811	264	10 046	2 899	60 949	100	170	32 805	267 463
Campagne 2008/09 (Octobre 08 à Sept 09)																				
- octobre 2008	6 712	-	-	4 664	-	-	-	-	919	-	-	1 895	73	382	231	3 646	-	11	2 907	21 440
- novembre "	4 527	-	15	2 935	-	63	-	-	766	-	-	1 602	72	315	249	3 815	-	19	2 766	17 144
- décembre "	4 731	-	-	4 040	-	-	-	-	536	-	-	1 632	48	294	357	3 866	-	14	2 842	18 360
- janvier 2009	4 129	-	-	3 074	-	22	-	-	388	-	-	1 870	48	277	43	3 117	-	27	2 425	15 420
- février "	4 674	-	-	2 534	-	-	-	-	572	-	-	1 598	10	205	371	3 061	55	26	2 731	15 837
- mars "	4 188	-	-	3 753	-	-	-	-	678	-	-	1 704	70	373	275	3 269	-	15	2 859	17 184
- avril "	4 382	-	-	3 095	-	-	-	-	511	-	-	1 892	42	246	189	2 785	-	13	2 705	15 860
- mai "	4 193	-	-	3 805	-	-	-	-	644	-	-	1 710	44	272	208	2 759	50	10	2 281	15 976
- juin "	5 354	-	-	4 376	-	-	-	-	1 345	-	-	2 384	44	339	116	2 671	50	13	3 443	20 135
- juillet "	8 447	1	-	4 856	-	-	-	-	1 199	-	-	2 404	61	674	317	2 554	100	14	2 651	23 278
- août "	3 900	-	-	4 331	-	-	-	-	525	-	-	2 232	22	829	242	2 766	50	13	3 050	17 960
- septembre "	4 952	-	1	5 002	-	-	-	-	1 380	-	-	2 062	-	893	1 084	2 880	150	13	3 124	21 541
Total	60 189	1	16	46 465	-	85	-	-	9 463	-	-	22 985	534	5 099	3 682	37 189	455	188	33 784	220 135
Campagne 2009/10 (Octobre 09 à Sept 10)																				
- octobre 2009	4 241	-	3	4 108	-	-	-	-	6 689	-	-	1 665	-	454	15	1 961	-	17	3 355	22 508
- novembre "	3 363	-	-	4 933	-	-	-	-	335	-	-	1 407	-	378	908	1 828	100	16	2 817	16 085
Total	7 604	-	3	9 041	-	-	-	-	7 024	-	-	3 072	-	832	923	3 789	100	33	6 172	38 593

(1) Seuls sont indiqués les Etats membres en provenance desquels du sucre a été importé depuis 2004/05.

(2) Total des pays adhérents à l'UE au cours de la période considérée.

Source : Douanes

EXPORTATIONS FRANCAISES DE SUCRE VERS LES PAYS DE L'UE (1)

(en t de sucre blanc)

	ALL	AUT	BUL	CHY	DK	ESP	EST	FIN	GR	HON	IRL	ITA	LIT	MAL	PB	POL	POR	ROU	R. TCH	RU	SLN	SUE	UEBL	TOTAL
Campagne 2005/06 (Juil 05 à Juin 06) <i>dont DOM</i>	254 227 975	587		2 086	3 690	281 437 608	0	71	7 499 136	-	23 570 215	179 433 8 700	-	631	37 008	39	921		54	120 322 4 543	46	785	572 054 516	1 484 460 15 693
Campagne 2006/07 (Juil 06 à Sept 07) <i>dont DOM</i>	353 480 17 908	38 657	0	2 670	6 293	508 938 3 326	5	143	17 785 315	5 210	59 003 839	342 191 12 727	2	566	61 165	6 095 22	4 349	0	334	177 668 7 888	355	1 726	253 560 986	1 840 291 44 011
Campagne 2007/08 (Oct 07 à Sept 08) <i>dont DOM</i>	287 171 33 453	61 516	0	2 261	10 610	434 528 3905	3	7 846 7800	28 800 676	226	50 639 496	353 695 9 466	1	69	61 036	33 563 24 752	14 033 7889	41	223	165 574 4 914	222	748	225 499 852	1 738 304 94 203
Campagne 2008/09 (Oct 08 à Sept 09)																								
- octobre 2008	30 464	17	-	282	294	64 712	1	-	703	5	6 239	26 267	-	-	1 666	2 378	515	4	44	11 884	2	5	11 505	156 987
- novembre "	27 407	2	-	282	271	41 429	-	-	852	25	3 792	24 330	-	-	2 011	1 098	502	4	17	10 446	22	-	20 616	133 106
- décembre "	16 841	-	-	133	26	19 161	-	4	14 998	5	2 975	26 115	1	-	1 410	356	282	1	8	9 527	5	23	13 402	105 273
- janvier 2009	17 172	6	-	276	218	18 425	-	-	962	28	1 797	28 368	1	-	2 629	567	583	1	13	9 935	21	5	10 802	91 809
- février "	17 798	4	-	166	244	24 150	-	5	2 068	15	1 993	31 240	-	-	2 385	654	2 479	-	49	19 632	23	12	7 953	110 870
- mars "	22 965	27	23	370	138	35 750	-	1	2 850	1 776	2 242	32 188	-	-	3 513	2 461	693	-	4	11 731	23	57	13 146	129 958
- avril "	19 574	25	-	317	401	33 108	-	5	1 729	1 240	2 053	31 224	-	-	4 797	2 601	385	-	4	12 245	-	121	21 976	131 805
- mai "	20 588	28	4	253	387	35 594	-	-	1 488	1 338	2 460	31 716	-	-	3 733	1 438	537	3	13	11 766	23	66	17 655	129 090
- juin "	21 582	533	10	559	565	35 097	-	-	11 804	1 189	2 940	54 915	-	-	11 380	2 661	482	-	17	34 353	24	228	11 407	189 746
- juillet "	23 140	932	-	166	271	40 362	-	-	2 556	786	1 758	43 378	1	-	3 098	5 584	687	126	13	14 253	24	27	10 540	147 702
- août "	19 624	1 583	-	123	307	30 086	-	5	1 789	11	1 877	25 511	-	20	2 012	4 551	21	11 579	39	16 278	-	206	8 218	123 840
- septembre "	22 334	1 305	-	82	381	34 958	-	4	4 995	30	2 684	61 143	-	-	2 761	3 691	152	120	12	16 249	23	137	19 130	170 191
Total	259 489	4 462	37	3 009	3 503	412 832	1	24	46 794	6 448	32 810	416 395	3	20	41 395	28 040	7 318	11 838	233	178 299	190	887	166 350	1 620 377
<i>dont DOM</i>	3 702		23			3 526			580		1035	9 651				45	94	11 554		29 698			728	60 636
Campagne 2009/10 (Oct 09 à Sept 10)																								
- octobre 2009	32 232	1 459	-	162	877	49 025	-	4	3 852	6	1 632	33 809	-	20	2 341	2 584	194	43	10	18 603	23	213	30 650	177 739
- novembre "	27 471	502	-	64	1 012	40 405	-	-	2 311	23	1 878	32 618	-	-	5 196	5 392	27	42	10	29 799	23	127	40 521	187 421
Total	59 703	1 961	0	226	1 889	89 430	0	4	6 163	29	3 510	66 427	0	20	7 537	7 976	221	85	20	48 402	46	340	71 171	365 160
<i>dont DOM</i>	760					12 153			84		234	1 861				22				12 336				27 450

(1) Seuls sont indiqués les Etats membres vers lesquels du sucre a été expédié depuis 2005/06. UE à 25 jusqu'en 2006/07 et UE 27 à compter du 1er octobre 2007.

Sources : Douanes

**IMPORTATIONS FRANCAISES DE SUCRE DES
PAYS TIERS PAR PAYS D'ORIGINE**

(en t de sucre blanc)

	SEPTEMBRE 2009	Total du 1.10.2008 au 30.09.2009	OCTOBRE 2009	NOVEMBRE 2008	Total du 1.10.2009 au 30.11.2009
EN PROVENANCE DES ACP ET INDE					
- Benin	-	-	-	-	-
- Congo	-	-	-	-	-
- Côte d'Ivoire	47	2 167	47	-	47
- Guyana	-	9 132	-	-	-
- Inde	-	208	-	-	-
- Madagascar	-	1 151	-	-	-
- Malawi	127	332	43	-	43
- Mozambique	-	2 922	-	-	-
- Ile Maurice	24 884	52 650	82	25 411	25 493
- République démocratique du Congo	-	-	-	-	-
- Swaziland	-	48 008	-	-	-
- Trinidad-et-Tobago	-	-	-	-	-
- Zambie	-	-	-	-	-
	25 058	116 570	172	25 411	25 583
<i>dont sucre blanc :</i>	0	1 654	43	0	43
EN PROVENANCE D'AUTRES PAYS					
- Afrique du Sud	-	1	-	-	-
- Argentine	53	2 661	48	-	48
- Australie	-	-	1	-	1
- Bangladesh	260	500	-	-	-
- Barbades	-	14 567	-	-	-
- Bolivie	-	-	-	-	-
- Belize	-	-	-	-	-
- Bosnie Herzegovine	-	1	-	-	-
- Brésil	1 481	29 583	1 126	912	2 038
- Chine	7	114	-	7	7
- Colombie	-	-	-	-	-
- Costa Rica	39	436	20	22	42
- Cuba	-	17 537	-	-	-
- Equateur	17	65	-	17	17
- Etats-Unis	5	23	2	1	3
- Guatemala	-	-	-	-	-
- Haïti	-	-	-	-	-
- Israël	10	71	-	-	-
- Kenya	-	-	-	-	-
- Maroc	-	-	-	-	-
- Mauritanie	-	73	-	-	-
- Mexique	-	-	-	-	-
- Myanmar	5	18	-	-	-
- Paraguay	222	2 968	771	274	1 045
- Pérou	14	84	18	10	28
- Philippines	11	78	9	-	9
- République Dominicaine	-	30 620	2	-	2
- Russie	-	1	-	-	-
- Serbie	-	-	-	-	-
- Sierra Leone	-	-	-	-	-
- Sri Lanka	-	1	-	-	-
- Suisse	29	207	14	15	29
- Taïwan	-	-	-	-	-
- Thaïlande	343	1 701	172	-	172
- Togo	-	-	-	-	-
- Turquie	-	-	-	-	-
	2 496	101 310	2 183	1 258	3 441
<i>dont sucre blanc :</i>	1 662	5 615	868	80	948
(2)		828			0
DIVERS (1)		-11 858			0
TOTAL GENERAL	27 554	206 850	2 355	26 669	29 024
<i>dont sucre blanc :</i>	1 662	7 269	911	80	991

(1) Les quantités négatives sur cette ligne proviennent d'un retranchement des quantités importées au titre du perfectionnement actif.

(2) Les quantités indiquées correspondent à un code douanier pour une origine non encore déterminée.

Source : Douanes

**EXPORTATIONS FRANCAISES DE SUCRE VERS LES PAYS TIERS
PAR PAYS DE DESTINATION (1)**

(en t de sucre blanc)

	SEPTEMBRE 2009	TOTAL du 1.10.2008 au 30.09.2009	OCTOBRE 2009	NOVEMBRE 2009	TOTAL du 1.10.2009 au 30.11.2009
AFRIQUE					
AFRIQUE DU NORD :					
- Algérie	9 726	104 456	1 375	18 261	19 636
- Egypte	3 800	3 965	14 300	48	14 348
- Libye	1	3 301	7 650	13 100	20 750
- Maroc	43	323	19	-	19
- Tunisie	78	665	12 037	5 098	17 135
	13 648	112 710	35 381	36 507	71 888
<i>dont sucre brut :</i>	22	155	2	3	5
AFRIQUE OCCIDENTALE :					
- Bénin	-	4 453	367	324	691
- Burkina Faso	-	-	-	-	-
- Cap Vert	-	-	-	-	-
- Côte-d'Ivoire	-	5	-	3	3
- Gambie	-	175	-	-	-
- Ghana	-	695	324	-	324
- Guinée	-	1 399	-	-	-
- Guinée-Bissau	-	-	-	-	-
- Libéria	-	110	22	66	88
- Mali	-	66	-	-	-
- Mauritanie	-	-	45	-	45
- Niger	-	12 108	-	-	-
- Nigéria	1 837	18 372	-	1 772	1 772
- Sénégal	393	35 188	105	367	472
- Sierra Léone	-	130	43	22	65
- Soudan	-	-	-	-	-
- Tchad	5	9	-	2	2
- Togo	-	2 483	-	801	801
	2 235	75 193	906	3 357	4 263
<i>dont sucre brut :</i>	0	3	0	0	0

(1) Il s'agit des quantités de sucre dédouanées vers un pays tiers au départ de France, à l'exclusion des dédouanements effectués en Belgique, qu'ils portent sur du sucre du

Source : Douanes

**EXPORTATIONS FRANCAISES DE SUCRE VERS LES PAYS TIERS
PAR PAYS DE DESTINATION**

(en t de sucre blanc)

	SEPTEMBRE 2009	TOTAL du 1.10.2008 au 30.09.2009	OCTOBRE 2009	NOVEMBRE 2009	TOTAL du 1.10.2008 au 30.11.2009
AFRIQUE CENTRALE ORIENTALE ET AUSTRALE :					
- Afrique du Sud	1	2	2	-	2
- Angola	-	-	-	-	-
- Cameroun	-	4 510	-	1 012	1 012
- République Centrafricaine	-	-	-	-	-
- Comores	-	-	-	-	-
- Congo (Rep)	-	5	-	-	-
- Djibouti	-	65	-	-	-
- Erythrée	-	-	-	-	-
- Gabon	1	9	-	2	2
- Guinée équatoriale	65	830	44	87	131
- Kenya	-	-	-	-	-
- Madagascar	-	19	-	-	-
- Ile Maurice	-	-	-	-	-
- Mayotte	1	5	2	2	4
- Tanzanie	-	-	-	-	-
	68	5 445	48	1 103	1 151
<i>dont sucre brut :</i>	0	2	2	2	4
AMERIQUES					
- Antigua et Barbuda	-	-	-	-	-
- Antilles néerlandaises	-	-	-	-	-
- Aruba	-	-	-	-	-
- Bahamas	-	-	-	-	-
- Barbade	-	-	-	-	-
- Brésil	-	-	-	-	-
- Canada	35	285	13	-	13
- Colombie	-	1	-	-	-
- Cuba	-	-	-	-	-
- Dominique	6	35	-	-	-
- Etats-Unis	-	106	3	34	37
- Grenade	-	-	-	-	-
- Guyana	-	-	-	-	-
- Jamaïque	-	-	-	-	-
- Mexique	-	7	-	-	-
- Panama	-	-	-	-	-
- Pérou	-	-	-	-	-
- République Dominicaine	-	-	-	-	-
- Saint-Pierre et Miquelon	-	-	-	-	-
- Saint Vincent et les Grenadines	-	-	-	-	-
- Samoa	-	-	-	-	-
- Surinam	-	-	-	-	-
	41	434	16	34	50
<i>dont sucre brut :</i>	11	125	4	0	4

**EXPORTATIONS FRANÇAISES DE SUCRE VERS LES PAYS TIERS
PAR PAYS DE DESTINATION**

(en t de sucre blanc)

	SEPTEMBRE 2009	TOTAL du 1.10.2008 au 30.09.2009	OCTOBRE 2009	NOVEMBRE 2009	TOTAL du 1.10.2008 au 30.11.2009
ASIE					
ASIE OCCIDENTALE					
- Arabie Saoudite	38	1 266	38	370	408
- Bahreïn	-	-	-	-	-
- Cisjordanie	-	-	230	-	230
- Emirats Arabes Unis	1 702	5 364	-	11	11
- Iran	-	-	-	-	-
- Israël	3 373	72 176	8 239	32 692	40 931
- Jordanie	-	-	-	1 426	1 426
- Koweït	1 495	1 496	-	230	230
- Liban	279	1 860	550	617	1 167
- Qatar	-	-	-	-	-
- Syrie	-	11 000	-	1 672	1 672
	6 887	93 162	9 057	37 018	46 075
<i>dont sucre brut :</i>	0	5	0	1	0
AUTRES PAYS D'ASIE :					
- Afghanistan	-	-	-	-	-
- Bangladesh	-	-	-	22	22
- Brunéi	-	-	-	-	-
- Chine	-	5	-	1	1
- Corée du sud	-	32	-	-	-
- Hong-Kong	-	9	3	3	6
- Inde	1	3	-	2	2
- Indonésie	-	-	-	-	-
- Japon	82	374	73	41	114
- Malaisie	-	2	2	-	2
- Maldives	1	1	-	-	-
- Pakistan	-	-	-	-	-
- Philippines	-	2	-	-	-
- Singapour	-	4	-	-	-
- Sri Lanka	-	-	-	-	-
- Taïwan	207	1 250	92	-	92
- Thaïlande	-	16	3	-	3
- Viêt-Nam	-	1	-	-	-
	291	1 699	173	69	242
<i>dont sucre brut :</i>	18	95	19	0	19
AUSTRALIE ET OCEANIE					
- Australie	15	46	-	-	-
- Fidji	-	-	-	-	-
- Nouvelle Calédonie	55	238	25	-	25
- Nouvelle Zélande	115	119	-	-	-
- Polynésie française	36	217	9	10	19
	221	620	34	10	44
<i>dont sucre brut :</i>	11	68	5	1	6

**EXPORTATIONS FRANCAISES DE SUCRE VERS LES PAYS TIERS
PAR PAYS DE DESTINATION**

(en t de sucre blanc)

	SEPTEMBRE 2009	TOTAL du 1.10.2008 au 30.09.2009	OCTOBRE 2009	NOVEMBRE 2009	TOTAL du 1.10.2008 au 30.11.2009
EUROPE (hors UE)					
- Albanie	-	1	-	-	-
- Andorre	116	5 399	267	225	492
- Azerbaïdjan	-	-	-	-	-
- Bosnie Herzegovine	44	241	21	-	21
- Croatie	-	-	-	-	-
- Géorgie	-	-	-	3	3
- Islande	23	92	23	-	23
- Kosovo	-	-	-	-	-
- Macédoine	-	-	-	-	-
- Monténégro	-	-	-	-	-
- Norvège	11	83	128	11	139
- Ouzbékistan	-	-	-	-	-
- Russie	-	1 533	6	1	7
- Serbie	-	-	-	-	-
- Suisse	12 293	107 938	4 115	5 155	9 270
- Turquie	17	201	-	6	6
- Ukraine	-	2	-	-	-
	12 504	115 490	4 560	5 401	9 961
<i>dont sucre brut :</i>	9	265	18	4	22
DIVERS (1)	-214	-10 774	-347	-278	-625
TOTAL GENERAL	35 681	393 979	49 828	83 221	133 049
<i>dont sucre brut :</i>	71	718	50	11	61

(1) Les quantités négatives sur cette ligne proviennent d'un retranchement des quantités exportées au titre du perfectionnement actif.

**CERTIFICATS DELIVRES EN FRANCE POUR
L'EXPORTATION DE SUCRE**

(en t de sucre valeur blanc)

	Sucres produits dans le quota			Sucres produits au-delà du quota (hors quota)
	Suite adjudication	Délivrance automatique	Certificats délivrés sans restitutions	
Engagements de la campagne 2005/06	561 090	2 139	800	1 452 305
Engagements de la campagne 2006/07 (1)	221 850	31 510	6 957	0
Engagements de la campagne 2007/08	437 050	28 790	7 526	0
Engagements de la campagne 2008/09 (1)				
juillet 2008	-	-	-	-
août "	-	-	-	-
septembre "	-	-	-	-
octobre "	-	-	84	23 002
novembre "	-	-	176	21 350
décembre "	-	-	259	14 166
janvier 2009	-	-	221	16 061
février "	-	-	255	7 876
mars "	-	-	334	21 507
avril "	-	-	295	50 000
mai "	-	-	305	85 000
juin "	-	-	315	69 137
juillet "	-	-	141	2 671
août "	-	-	491	0
septembre "	-	-	295	90 227
	0	0	3 171	400 997
Engagements de la campagne 2009/10 (1)				
octobre "	-	-	140	125 629
novembre "	-	-	422	210 541
décembre "	-	-	338	0
janvier 2010	-	-	19 380	0
	0	0	20 280	336 170

(1) Certificats valables à partir du jour de leur délivrance jusqu'à l'expiration du cinquième mois suivant celui au cours duquel cette adjudication partielle a eu lieu (article 12 du règlement (CE) n°958/2006)

Source : FranceAgriMer

VI – Les échanges français de produits sucrés

IMPORTATIONS DE PRODUITS TRANSFORMES EN PROVENANCE DE L'UE ET DES PAYS TIERS

P R O D U I T S	UE			PT			TOTAL		
	CUMUL du 1.10.08 au 30.11.2008	NOVEMBRE 2009	CUMUL du 1.10.2009 au 30.11.2009	CUMUL du 1.10.08 au 30.11.2008	NOVEMBRE 2009	CUMUL du 1.10.2009 au 30.11.2009	CUMUL du 1.10.08 au 30.11.2008	NOVEMBRE 2009	CUMUL du 1.10.2009 au 30.11.2009
Yoghourts, préparations à base de lait, glaces de consommation (t)	25 705	12 415	24 955	571	297	497	26 276	12 712	25 452
Confiserie sans cacao (t)	16 447	7 677	16 179	949	495	967	17 396	8 172	17 146
Produits cacaotés (t)	67 148	27 664	61 390	6 647	2 429	4 982	73 795	30 093	66 372
Préparations alimentaires diverses (t)	127 578	64 087	135 474	16 945	7 537	15 646	144 523	71 624	151 120
Biscuiterie (t)	64 396	29 010	59 590	2 195	1 075	2 000	66 591	30 085	61 590
Boissons non alcoolisées (hl)	1 312 851	494 384	971 914	62 719	30 079	81 863	1 375 570	524 463	1 053 777
Liqueurs (hl)	62 789	28 542	59 246	548	264	463	63 337	28 806	59 709
Fruits à l'état congelé (t)	973	231	498	129	47	108	1 102	278	606
Fruits confits (t)	1 106	556	1 023	220	23	111	1 326	579	1 134
Confitures (t)	13 267	5 204	11 577	548	104	265	13 815	5 308	11 842
Fruits en conserves avec ou sans alcool (t)	24 545	10 244	19 843	12 131	4 866	10 410	36 676	15 110	30 253
Jus de fruits (t)	106 997	46 036	110 775	36 134	15 142	33 485	143 131	61 178	144 260
Sirops, sucres caramélisés et autres sucres (t)	9 460	3 232	8 288	230	182	369	9 690	3 414	8 657
Laits et crèmes de lait sucrés (t)	3 965	2 295	4 160	0	0	0	3 965	2 295	4 160

Sources : Douanes et FranceAgriMer

EXPORTATIONS DE PRODUITS TRANSFORMES A DESTINATION DE L'UE ET DES PAYS TIERS

P R O D U I T S	UE			PT			TOTAL		
	CUMUL du 1.10.08 au 30.11.2008	NOVEMBRE 2009	CUMUL du 1.10.2009 au 30.11.2009	CUMUL du 1.10.08 au 30.11.2008	NOVEMBRE 2009	CUMUL du 1.10.2009 au 30.11.2009	CUMUL du 1.10.08 au 30.11.2008	NOVEMBRE 2009	CUMUL du 1.10.2009 au 30.11.2009
Yoghourts, préparations à base de lait, glaces de consommation (t)	71 638	33 322	69 715	4 717	2 197	5 307	76 355	35 519	75 022
Confiserie sans cacao (t)	5 987	2 655	5 496	1 225	559	1 217	7 212	3 214	6 713
Produits cacaotés (t)	49 562	22 410	45 572	7 113	3 790	8 043	56 675	26 200	53 615
Préparations alimentaires diverses (t)	127 498	66 425	132 477	44 315	21 109	43 176	171 813	87 534	175 653
Biscuiterie (t)	37 126	18 322	38 648	3 473	2 427	4 901	40 599	20 749	43 549
Boissons non alcoolisées (hl)	1 190 529	472 358	1 033 855	108 662	44 957	119 679	1 299 191	517 315	1 153 534
Liqueurs (hl)	46 015	22 656	45 025	39 554	18 001	37 997	85 569	40 657	83 022
Fruits à l'état congelé (t)	99	36	128	7	0	0	106	36	128
Fruits confits (t)	1 495	753	1 480	172	118	249	1 667	871	1 729
Confitures (t)	6 620	3 587	7 522	2 882	1 410	3 323	9 502	4 997	10 845
Fruits en conserves avec ou sans alcool (t)	2 322	1 404	2 849	969	393	1 239	3 291	1 797	4 088
Jus de fruits (t)	18 974	7 400	14 750	1 574	912	1 501	20 548	8 312	16 251
Sirops, sucres caramélisés et autres sucres (t)	14 169	7 104	12 676	2 345	899	2 001	16 514	8 003	14 677
Laits et crèmes de lait sucrés (t)	13 034	371	1 020	55	417	515	13 089	788	1 535

Sources : Douanes et FranceAgriMer

IMPORTATIONS DE SUCRE SOUS FORME DE PRODUITS TRANSFORMES

P R O D U I T S	U E			P T			T O T A L		
	CUMUL		CUMUL	CUMUL		CUMUL	CUMUL		CUMUL
	du 1.10.08 au 30.11.2008	NOVEMBRE 2009	du 1.10.09 au 30.11.2009	du 1.10.08 au 30.11.2008	NOVEMBRE 2009	du 1.10.09 au 30.11.2009	du 1.10.08 au 30.11.2008	NOVEMBRE 2009	du 1.10.09 au 30.11.2009
Yoghourts, préparations à base de lait, glaces de consommation (t)	5 303	2 773	5 497	83	46	74	5 386	2 819	5 571
Confiserie sans cacao (t)	9 596	4 461	9 418	566	291	563	10 162	4 752	9 981
Produits cacaotés (t)	23 184	9 577	21 227	2 970	1 019	2 016	26 154	10 596	23 243
Préparations alimentaires diverses (t)	19 570	9 559	20 656	2 213	991	2 140	21 783	10 550	22 796
Biscuiterie (t)	16 427	7 232	15 060	490	230	425	16 917	7 462	15 485
Boissons non alcoolisées (hl)	13 129	4 944	9 719	627	301	819	13 756	5 245	10 538
Liqueurs (hl)	535	248	478	13	7	12	548	255	490
Total produits "Hors Annexe I"	87 744	38 794	82 055	6 962	2 885	6 049	94 706	41 679	88 104
Fruits à l'état congelé (t)	161	36	78	15	5	12	176	41	90
Fruits confits (t)	288	158	306	107	9	51	395	167	357
Confitures (t)	4 686	1 826	4 122	186	36	115	4 872	1 862	4 237
Fruits en conserves avec ou sans alcool (t)	2 857	1 222	2 377	1 282	526	1 148	4 139	1 748	3 525
Jus de fruits (t)	16 055	4 784	12 015	2 242	1 014	2 214	18 297	5 798	14 229
Total "Fruits et Légumes Transformés"	24 047	8 026	18 898	3 832	1 590	3 540	27 879	9 616	22 438
Sirops, sucres caramélisés et autres sucres (t)	6 154	2 141	5 506	147	102	205	6 301	2 243	5 711
Laits et crèmes de lait sucrés (t)	1 629	947	1 712	0	0	0	1 629	947	1 712
TOTAL	119 574	49 908	108 171	10 941	4 577	9 794	130 515	54 485	117 965

Sources : Douanes et FranceAgriMer

EXPORTATIONS DE SUCRE SOUS FORME DE PRODUITS TRANSFORMES

PRODUITS	UE			PT			TOTAL		
	CUMUL		CUMUL	CUMUL		CUMUL	CUMUL		CUMUL
	du 1.10.08 au 30.11.2008	NOVEMBRE 2009	du 1.10.09 au 30.11.2009	du 1.10.08 au 30.11.2008	NOVEMBRE 2009	du 1.10.09 au 30.11.2009	du 1.10.08 au 30.11.2008	NOVEMBRE 2009	du 1.10.09 au 30.11.2009
Yoghourts, préparations à base de lait, glaces de consommation (t)	11 736	5 570	11 694	979	470	1 163	12 715	6 040	12 857
Confiserie sans cacao (t)	3 534	1 583	3 263	705	324	710	4 239	1 907	3 973
Produits cacaotés (t)	16 830	7 642	15 387	2 448	1 309	2 761	19 278	8 951	18 148
Préparations alimentaires diverses (t)	20 810	10 734	21 466	9 300	4 545	9 261	30 110	15 279	30 727
Biscuiterie (t)	10 039	4 933	10 507	852	629	1 274	10 891	5 562	11 781
Boissons non alcoolisées (hl)	11 905	4 724	10 339	1 087	450	1 197	12 992	5 174	11 536
Liqueurs (hl)	808	406	800	854	422	863	1 662	828	1 663
Total produits "Hors Annexe I"	75 662	35 592	73 456	16 225	8 149	17 229	91 887	43 741	90 685
Fruits à l'état congelé (t)	14	5	20	1	0	0	15	5	20
Fruits confits (t)	750	378	707	67	56	116	817	434	823
Confitures (t)	2 755	1 573	3 191	1 338	648	1 540	4 093	2 221	4 731
Fruits en conserves avec ou sans alcool (t)	252	160	335	105	41	128	357	201	463
Jus de fruits (t)	3 354	909	1 765	231	142	201	3 585	1 051	1 966
Total "Fruits et Légumes Transformés"	7 125	3 025	6 018	1 742	887	1 985	8 867	3 912	8 003
Sirops, sucres caramélisés et autres sucres (t)	6 752	3 525	6 215	1 284	484	1 082	8 036	4 009	7 297
Laits et crèmes de lait sucrés (t)	4 630	140	377	20	149	186	4 650	289	563
TOTAL	94 169	42 282	86 066	19 271	9 669	20 482	113 440	51 951	106 548

Sources : Douanes et FranceAgriMer

SOLDE DES ECHANGES DE SUCRE SOUS FORME DE PRODUITS TRANSFORMES

P R O D U I T S	U E			P T			T O T A L		
	CUMUL du 1.10.08 au 30.11.08	NOVEMBRE 2009	CUMUL du 1.10.09 au 30.11.09	CUMUL du 1.10.08 au 30.11.08	NOVEMBRE 2009	CUMUL du 1.10.09 au 30.11.09	CUMUL du 1.10.08 au 30.11.08	NOVEMBRE 2009	CUMUL du 1.10.09 au 30.11.09
Yoghourts, préparations à base de lait, glaces de consommation (t)	6 433	2 797	6 197	896	424	1 089	7 329	3 221	7 286
Confiserie sans cacao (t)	-6 062	-2 878	-6 155	139	33	147	-5 923	-2 845	-6 008
Produits cacaotés (t)	-6 354	-1 935	-5 840	-522	290	745	-6 876	-1 645	-5 095
Préparations alimentaires diverses (t)	1 240	1 175	810	7 087	3 554	7 121	8 327	4 729	7 931
Biscuiterie (t)	-6 388	-2 299	-4 553	362	399	849	-6 026	-1 900	-3 704
Boissons non alcoolisées (hl)	-1 224	-220	620	460	149	378	-764	-71	998
Liqueurs (hl)	273	158	322	841	415	851	1 114	573	1 173
Total produits "Hors Annexe I"	-12 082	-3 202	-8 599	9 263	5 264	11 180	-2 819	2 062	2 581
Fruits à l'état congelé (t)	-147	-31	-58	-14	-5	-12	-161	-36	-70
Fruits confits (t)	462	220	401	-40	47	65	422	267	466
Confitures (t)	-1 931	-253	-931	1 152	612	1 425	-779	359	494
Fruits en conserves avec ou sans alcool (t)	-2 605	-1 062	-2 042	-1 177	-485	-1 020	-3 782	-1 547	-3 062
Jus de fruits (t)	-12 701	-3 875	-10 250	-2 011	-872	-2 013	-14 712	-4 747	-12 263
Total "Fruits et Légumes Transformés"	-16 922	-5 001	-12 880	-2 090	-703	-1 555	-19 012	-5 704	-14 435
Sirops, sucres caramélisés et autres sucres (t)	598	1 384	709	1 137	382	877	1 735	1 766	1 586
Laits et crèmes de lait sucrés (t)	3 001	-807	-1 335	20	149	186	3 021	-658	-1 149
TOTAL	-25 405	-7 626	-22 105	8 330	5 092	10 688	-17 075	-2 534	-11 417

Sources : Douanes et FranceAgriMer

VII – Les échanges français de mélasses

BILAN DES ECHANGES EXTERIEURS FRANCAIS DE MELASSES

(en tonnes)

	IMPORTATIONS			EXPORTATIONS		
	UE	PAYS TIERS	TOTAL	UE	PAYS TIERS	TOTAL
Campagne 2005/06 <i>juillet -juin</i>						
	136 637	190 707	327 344	68 067	4 532	72 599
Campagne 2006/07						
<i>Total du 1/07 au 30/06</i>	118 004	188 628	306 632	20 939	3 452	24 391
<i>Total du 1/07 au 30/09</i>	154 069	244 924	398 993	21 090	4 419	25 509
Campagne 2007/08						
<i>octobre -septembre</i>	123 454	350 261	473 715	23 230	25	23 255
Campagne 2008/09						
- octobre 2008	9 140	13 468	22 608	3 437	0	3 437
- novembre "	15 098	10 502	25 600	5 390	0	5 390
- décembre "	14 547	26 520	41 067	5 724	0	5 724
- janvier 2009	5 748	18 767	24 515	1 272	1	1 273
- février "	8 604	33 219	41 823	81	1	82
- mars "	9 580	16 410	25 990	45	2	47
- avril "	7 787	8 040	15 827	2 301	0	2 301
- mai "	7 160	19 209	26 369	3 266	0	3 266
- juin "	10 038	10 635	20 673	1 611	0	1 611
- juillet "	8 396	19 507	27 903	5 104	0	5 104
- août "	7 186	27 851	35 037	3 108	0	3 108
- septembre "	16 671	2 501	19 172	4 995	0	4 995
Total	119 955	206 629	326 584	36 334	4	36 338
Campagne 2009/10						
- octobre 2009	20 092	0	20 092	55	1	56
- novembre "	23 259	20 056	43 315	76	0	76
Total	43 351	20 056	63 407	131	1	132

Source : Douanes

IMPORTATIONS FRANCAISES DE MELASSES EN PROVENANCE DES PAYS DE L'UE (1)

(en tonnes)

	ALL	ESP	IRL	ITA	PB	POR	ROU	RU	UEBL	TOTAL (2)
Campagne 2005/06										
Total du 01.07.05 au 30.06.06	81 388	668	15 354	15	1 848	-	-	10 877	26 487	136 637
Campagne 2006/07										
Total du 01.07.06 au 30.09.07	118 864	620	57	43	632	12	-	140	33 701	154 069
Campagne 2007/08										
Total du 01.10.07 au 30.09.08	76 225	576	34	33	61	0	-	9 765	36 760	123 454
Campagne 2008/09										
- octobre 2008	6 348	59	6	13	3	-	16	28	2 667	9 140
- novembre "	11 844	116	2	8	-	3	-	12	3 113	15 098
- décembre "	11 478	89	5	5	-	-	-	-	2 970	14 547
- janvier 2009	4 014	69	2	15	11	-	-	10	1 627	5 748
- février "	6 542	52	-	-	10	2	-	47	1 951	8 604
- mars "	8 581	59	-	8	-	-	-	21	911	9 580
- avril "	5 898	57	-	8	1 451	-	-	17	356	7 787
- mai "	6 938	29	-	9	14	-	-	10	160	7 160
- juin "	6 263	35	-	6	3	-	-	13	3 718	10 038
- juillet "	6 162	63	-	10	-	-	-	32	2 129	8 396
- août "	5 394	24	-	12	809	-	-	18	929	7 186
- septembre "	10 402	41	-	11	305	-	-	18	5 894	16 671
Total du 01.10.08 au 30.09.09	89 864	693	15	105	2 606	5	16	226	26 425	119 955
Campagne 2009/10										
- octobre 2009	11 288	45	-	-	7 881	-	-	16	862	20 092
- novembre "	15 494	41	-	16	6 389	-	-	1	1 318	23 259
Total du 01.10.09 au 30.09.10	26 782	86	0	16	14 270	0	0	17	2 180	43 351

(1) Seuls sont indiqués les Etats membres en provenance desquels des mélasses ont été importées depuis 2003/04.

(2) Total des pays adhérents à l'UE au cours de la période considérée.

Source : Douanes

EXPORTATIONS FRANCAISES DE MELASSES A DESTINATION DES PAYS DE L'UE (1)

(en tonnes)

	ALL	BUL	CHY	DK	ESP	FIN	GR	ITA	PB	POL	RU	UEBL	TOTAL (2)
Campagne 2005/06													
<i>juillet -juin</i>													
Total du 01.07.05 au 30.06.06	26		0	185	220	1	2	40	2 887	0	14 780	49 926	65 819
Campagne 2006/07													
Total du 01.07.06 au 30.09.07	38	-	0	0	4 178	1	2	80	107	1	8 377	4 432	21 090
Campagne 2007/08													
Total du 01.10.07 au 30.09.08	3	-	-	151	174	155	12	73	1 440	9	9 681	11 529	23 230
Campagne 2008/09													
- octobre 2008	-	-	-	100	13	-	-	-	-	2	-	3 322	3 437
- novembre "	-	-	4	49	4	-	-	-	-	3 378	-	1 955	5 390
- décembre "	-	-	-	48	26	-	2	-	-	1 224	-	4 424	5 724
- janvier 2009	-	-	-	-	6	-	-	15	-	836	-	415	1 272
- février "	-	-	-	-	48	-	1	1	-	2	-	29	81
- mars "	1	-	1	-	38	-	1	-	3	1	-	-	45
- avril "	-	-	-	-	2	-	1	1	-	-	-	2 297	2 301
- mai "	-	1	-	25	25	-	3	-	-	-	-	3 212	3 266
- juin "	-	5	3	50	25	-	-	-	-	-	-	1 528	1 611
- juillet "	-	-	-	24	26	-	-	-	11	-	-	5 043	5 104
- août "	-	-	-	50	-	-	1	-	-	2	-	3 055	3 108
- septembre "	-	-	-	49	63	-	-	4	-	-	1	4 878	4 995
Total du 01.10.08 au 30.09.09	1	6	8	395	276	-	9	21	14	5 445	1	30 158	36 334
Campagne 2009/10													
- octobre 2009	-	-	-	51	-	-	1	-	-	-	-	2	55
- novembre "	-	-	-	48	24	-	2	-	2	-	-	-	76
Total du 01.10.09 au 30.09.10	-	-	-	99	24	-	3	-	2	-	-	2	131

(1) Seuls sont indiqués les Etats membres en provenance desquels des mélasses ont été importées depuis 2003/04.

(2) Total des pays adhérents à l'UE au cours de la période considérée.

Source : Douanes

VIII – Alcool Ethylique

Faits et Chiffres

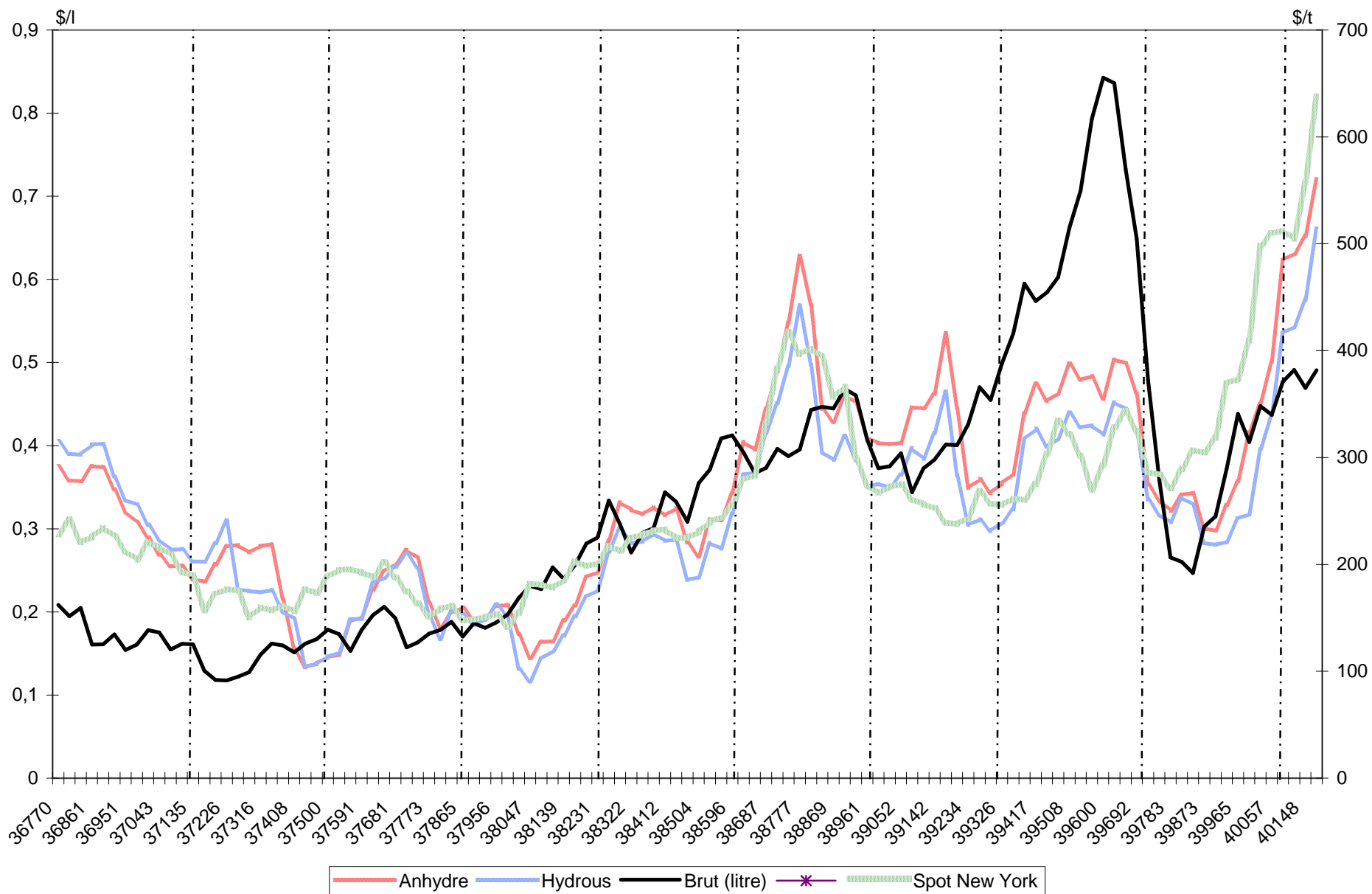
Janvier 2010

Brésil

Production :

- Une quarantaine de sucreries de la région du Centre Sud restent en campagne malgré la baisse de qualité et les faibles rendements par besoin de liquidités. Cette incitation à rester en campagne est également liée à la hausse récente des cours de l'éthanol (+ 50 % depuis août 2009, à 1,2 réal par litre hors taxes). Pour autant, cette hausse suffit à peine à couvrir le coût de production généralement de 0,75 à 0,80 réal par litre, et dans les conditions actuelles, de 1 réal par litre (*Reuters du 5 janvier*).
- Le gouvernement brésilien devrait temporairement réduire le taux d'incorporation d'éthanol dans l'essence actuellement fixé à 25 % d'après le Ministre de l'Agriculture Reinhold Stephanes. Les prix locaux de l'éthanol ont fortement augmenté depuis août à cause de la hausse des prix du sucre et de la fin prématurée de la récolte de canne liée aux fortes pluies de décembre dans la région du Centre Sud. Le nouveau taux d'incorporation sera fixé à l'issue d'une réunion interministérielle qui aura lieu le 11 janvier prochain (*Reuters du 5 janvier*).
- Le mandat d'incorporation obligatoire d'éthanol dans l'essence sera réduit à 20 % (contre 25 % actuellement) à compter du 1er février prochain, sur une durée d'au moins 90 jours, pour faire face à la baisse importante des stocks. Il s'agit là du taux le plus faible que le gouvernement peut fixer réglementairement (*Reuters du 12 janvier 2010*).
- La production d'éthanol de la région du Centre Sud depuis le début de la campagne au 1^{er} janvier s'élève à 22,727 milliards de litres, en baisse de 7,7 % (24,619 milliards de litres) par rapport à la même période de la précédente campagne. La quantité de canne mis en œuvre sur cette période est de 523,236 Mt, en hausse de 5,2 % (497,18 Mt), dont 56,69 % a été consacrée à la production d'éthanol (contre 60,25 % un an plus tôt) (*FO Licht du 13 janvier 2009*).
- A la fin de la première quinzaine de janvier, la production d'éthanol de la région du Centre Sud s'établit à 22,904 milliards de litres, contre 27,772 milliards de litres un an plus tôt. Le total des écoulements d'éthanol au titre de la campagne 2009/10 s'établit à 21,340 milliards de litres en hausse par rapport à la même période de la précédente campagne (20,355 milliards de litres) : 2,65 milliards de litres à l'exportation (contre 3,975 un an plus tôt) et 18,694 milliards de litres pour le marché intérieur (contre 16,381 milliards de litres un an plus tôt). (*FO Licht du 27 janvier 2009*).

EVOLUTION COMPAREE DES COURS DU SUCRE, DE L'ETHANOL (au Brésil) ET DU PETROLE DEPUIS 2000



Sources : Ethanol CEPEA, Nymlex Light Crude, FranceAgriMer

BILANS COMMUNAUTAIRES UE - ALCOOL ETHYLIQUE

2006 / 2007 / 2008

(en hectolitres d'alcool pur)

	2006 - UE 25	2007 - UE 27	2008 - UE 27
	<i>Origine agricole</i>	<i>Origine agricole</i>	<i>Origine agricole</i>
I - RESSOURCES			
1 - Stocks au 1 ^{er} janvier (1)	8 039 915	7 252 483	8 913 486
2 - Production	28 020 079	33 440 735	40 368 240
3 - Importations	5 662 894	11 210 189	12 887 108
- Droits nuls	1 995 420	2 699 136	3 979 240
- Droits pleins	3 667 474	8 511 053	8 907 868
TOTAL DES RESSOURCES	41 722 888	51 903 407	62 168 834
II - UTILISATIONS			
1 - Consommation intérieure	34 000 483	42 450 228	53 561 593
- Alimentation	8 398 039	8 335 763	11 914 766
- Utilisation industrielle	7 784 181	7 237 881	8 527 575
- Carburant	16 735 061	25 810 000	29 131 475
- Autre	1 083 202	1 066 584	3 987 777
2 - Exportations	469 922	539 693	391 488
TOTAL DES UTILISATIONS	34 470 405	42 989 921	53 953 081
TOTAL STOCKS AU 31/12	7 252 483	8 913 486	8 215 753

NB : Il n'existait plus que 2 usines en 2008 produisant de l'alcool ethylique d'origine non agricole, et une troisième à ouvert ses portes en 2009. Ne pouvant garantir la confidentialité des données, celles-ci ne sont donc plus fournies par la Commission. Le dernier bilan présenté par la commission ne prend donc en compte que l'alcool ethylique d'origine agricole.

1 : Les derniers bilans consolidés europeens fournis par la Commission modifient les stocks de début et fin d'année. Ceux-ci sont donc différents de ceux présentés dans les bulletins précédents.

Sources : CE - Septembre 2009

Production 2008 - Répartition par Etats membres et par origines

(en hectolitres d'alcool pur)

	Céréales	Betteraves	Vinique	Autres	Total	Part total UE
France *	4 490 404	9 116 138	581 817	265 027	14 453 386	35,80%
Allemagne	3 901 945	1 790 111	0	230 893	5 922 949	14,67%
Espagne	3 601 923	504 927	1 129 992	202 116	5 438 958	13,47%
Pologne	1 291 993	399 332	0	165 451	1 856 776	4,60%
Hongrie	1 331 097	228 695	20 120	53 130	1 633 042	4,05%
Suede	1 163 697	0	0	221 180	1 384 877	3,43%
Royaume Uni	1 164 116	180 000	0	0	1 344 116	3,33%
Pays Bas	588 360	655 796	0	0	1 244 156	3,08%
Italie	312 338	71 576	485 339	239 422	1 108 675	2,75%
Slovaquie	1 062 683	0	916	387	1 063 986	2,64%
Rép.Tchèque	12 250	780 456	430	181 004	974 140	2,41%
Autriche	871 574	6 710	0	0	878 284	2,18%
Irlande	325 133	0	0	113 612	438 745	1,09%
Autres EM	1 634 747	799 102	136 146	56 156	2 626 151	6,51%
Total	21 752 260	14 532 843	2 354 760	1 728 378	40 368 241	100,00%
Part total UE	53,88%	36,00%	5,83%	4,28%	100,00%	

Source : Commission Européenne, FranceAgriMer

* Un écart est ressorti dans les tableaux fournis par la Commission avec les données françaises. Celui-ci a été reporté dans la ligne Autres EM afin de conserver le total de la production européenne donné par la Commission, avec la même répartition par origines.

Écoulements 2008 * - Répartition par Etats membres et par destinations

(en hectolitres d'alcool pur)

	Alimentation	Boisson	Industriel	Carburant	Autres	Total	Part total UE
Allemagne	1 591 388	346 456	1 605 515	7 900 000	485 076	11 928 435	22,27%
Autriche	7 338	119 234	175 164	1 112 623	19 119	1 433 478	2,68%
Belgique		73 151	853 601	0	0	926 752	1,73%
Espagne	110 545	846 318	666 444	2 794 720	688 738	5 106 765	9,53%
Finlande	4 706	236 090	91 198	1 332 234	463	1 664 691	3,11%
France	198 102	2 102 946	1 398 657	8 991 493	18 551	12 709 749	23,73%
Hongrie	11 561	141 574	700 739	575 928	113 796	1 543 598	2,88%
Italie	89 642	501 958	989 573	0	280 654	1 861 827	3,48%
Pays Bas	132 129	846 266	275 084	1 045 351	2 031 559	4 330 389	8,08%
Pologne	35 476	1 389 909	628 942	1 038 983	50 855	3 144 165	5,87%
Rép.Tchèque	7 400	247 400	166 300	543 200	134 500	1 098 800	2,05%
Royaume Uni		934 523	0		0	934 523	1,74%
Slovaquie	8 955	181 537	37 749	428 500	949	657 690	1,23%
Suede	20 463	549 093	856 419	2 801 253	315	4 227 543	7,89%
Autres EM	232 064	948 542	82 190	567 189	163 201	1 993 186	3,72%
Total	2 449 769	9 464 997	8 527 575	29 131 474	3 987 776	53 561 591	100,00%
Part total UE	4,57%	17,67%	15,92%	54,39%	7,45%	100,00%	

Source : Commission Européenne, FranceAgriMer

* Y compris les livraisons intracommunautaires par destinations.

**IMPORTATIONS D'ALCOOL ETHYLIQUE DE L'UE
PAR PAYS TIERS D'ORIGINE**

(en hectolitres d'alcool pur)

	2006	2007	2008	Evolution 2008/2007
Brésil	2 791 220	5 498 331	7 298 645	33%
Guatemala	383 721	397 557	1 079 305	171%
Pakistan	547 414	684 398	1 027 450	50%
Bolivie	284 634	138 202	485 269	251%
Egypte	359 027	392 950	416 298	6%
Pérou	183 184	314 485	393 379	25%
El Salvador	-	-	383 170	-
Costa Rica	188 664	335 654	333 220	-1%
Jamaïque	-	322 646	250 068	-22%
Swaziland	159 119	248 725	193 166	-22%
Nicaragua	58 544	-	159 500	-
Norvège	110 495	148 441	133 205	-10%
Ukraine	427 673	226 124	107 089	-53%
Argentine	19 362	64 579	102 480	59%
Zimbabwe	102 178	141 504	74 361	-47%
Turquie	101 424	180 044	49 680	-72%
Croatie	41 595	97 690	48 473	-50%
Ile Maurice	1	42 554	43 736	3%
Aruba	-	16 491	37 889	130%
Russie	17 435	22 633	34 835	54%
USA	4 357	624 419	32 805	-95%
Emirats Arabes Unis	-	-	29 272	-
Afrique du Sud	125 235	131 479	23 300	-82%
Congo	-	27 440	22 377	-18%
Cuba	3 535	47 724	20 452	-57%
Serbie	-	-	16 190	-
Ethiopie	65 582	41 658	16 104	-61%
Malawi	20 165	7 386	14 794	100%
Kazakhstan	-	-	12 962	-
Suisse	1 090	5 332	4 385	-18%
Panama	14 015	1 200	3 385	182%
Trinité et Tobago	1 286	8 362	2 696	-68%
Equateur	31 602	-	-	-
Chine	24 048	72 426	-	-
Moldavie	2 778	2 196	-	-
Israël	1 082	2 011	-	-
Bielorussie	1 846	1 373	-	-
Autres / origine non précisée	-	964 175	37 168	-96%
TOTAL	6 072 311	11 210 189	12 887 108	15%

* Le total indiqué diffère de celui du bilan, le total doit donc encore être confirmé.

Source : Commission Européenne, Eurostats Comext

BILANS FRANCE - ALCOOL ETHYLIQUE (3)

2007 et 2008

	<i>(en hectolitres d'alcool pur)</i>			<i>(en hectolitres d'alcool pur)</i>		
	2007			2008 *		
	<i>Origine agricole</i>	<i>Origine non agricole</i>	<i>Total</i>	<i>Origine agricole</i>	<i>Origine non agricole</i>	<i>Total</i>
I - RESSOURCES						
1 - Stocks au 1 ^{er} janvier	2 248 963	72 670	2 321 633	2 583 451	16 200	2 599 651
2 - Production	10 887 787	482 456	11 370 243	14 453 386	0	14 453 386
- Céréales	2 026 644		2 026 644	4 490 404		4 490 404
- Betteraves - Mélasse	7 850 057		7 850 057	9 116 138		9 116 138
- Viti-vinicole	976 136		976 136	581 817		581 817
- Autre	34 950	482 456	517 406	265 027		265 027
3 - Importations	1 346 001		1 346 001	1 798 176	55 276	1 853 452
TOTAL DES RESSOURCES	14 482 751	555 126	15 037 877	18 835 013	71 476	18 906 489
II - UTILISATIONS						
1 - Consommation intérieure	7 756 189	181 722	7 937 911	10 474 112	0	10 474 112
- Alimentation et boissons (1)	2 058 551		2 058 551	1 319 018		1 319 018
- Utilisation industrielle	1 137 499		1 137 499	1 071 656		1 071 656
- Carburant	3 964 400		3 964 400	7 509 855		7 509 855
- Autre	595 739	181 722	777 461	573 583		573 583
2 - Exportations (2)	4 143 111	357 204	4 500 315	6 576 171	71 476	6 647 647
TOTAL DES UTILISATIONS	11 899 300	538 926	12 438 226	17 050 283	71 476	17 121 759
TOTAL STOCKS AU 31/12	2 583 451	16 200	2 599 651	1 784 730	0	1 784 730

Sources : FranceAgriMer, douanes.

(1) Ce poste du bilan est obtenu à partir des écoulements déclarés, et ajusté à partir de l'état des stocks finaux.

(2) La ventilation des exportations entre éthanol d'origine agricole et celui d'origine non agricole est une estimation.

(3) Ces bilans ne tiennent pas compte de certaines quantités d'éthanol produites en France et livrées vers l'UE- Belgique notamment - pour être ensuite réexportées en France sous forme d'ETBE.

* : Bilan provisoire

Production d'alcool éthylique - 2009

France

(hectolitres d'alcool pur)

1er trimestre 2009		
Production :	3 988 906	
dont		
- Céréales		1 810 235
- Mélasse / betteraves		1 877 964
- Vitivinicole		293 615
- Autres		7 092
2ème trimestre 2009		
Production :	3 925 323	
dont		
- Céréales		1 854 385
- Mélasse / betteraves		1 902 692
- Vitivinicole		160 140
- Autres		8 106
3ème trimestre 2009		
Production :	3 808 667	
dont		
- Céréales		2 171 995
- Mélasse / betteraves		1 544 075
- Vitivinicole		85 408
- Autres		7 189

Source : FranceAgriMer

Ecoulement d'alcool éthylique - 2009

France

(hectolitres d'alcool pur)

1er trimestre 2009		
Écoulements (*) :	2 727 919	
dont		
- <i>aliments</i>		32 606
- <i>boissons alcoolisées</i>		192 870
- <i>utilisations industrielles</i>		197 509
- <i>carburant</i>		2 244 558
- <i>autres</i>		60 376
2ème trimestre 2009		
Écoulements (*) :	2 819 285	
dont		
- <i>aliments</i>		38 197
- <i>boissons alcoolisées</i>		250 311
- <i>utilisations industrielles</i>		229 878
- <i>carburant</i>		2 214 000
- <i>autres</i>		86 899
3ème trimestre 2009		
Écoulements (*) :	2 733 112	
dont		
- <i>aliments</i>		35 995
- <i>boissons alcoolisées</i>		224 480
- <i>utilisations industrielles</i>		279 940
- <i>carburant</i>		2 111 036
- <i>autres</i>		81 661

* Quantités écoulées sur le marché intérieur uniquement, hors exportations.

Source : FranceAgriMer

IMPORTATIONS ET EXPORTATIONS D'ALCOOL ETHYLIQUE

(hectolitres d'alcool pur)

	Exportations			Importations			Solde		
	UE	PT	Total	UE	PT	Total	UE	PT	Total
2007									
Total	4 349 997	150 318	4 500 315	867 047	478 954	1 346 001	3 482 950	-328 636	3 154 314
2008									
Janvier	591 424	13 697	605 120	68 366	103 359	171 724	523 058	-89 662	433 396
Février	483 578	30 705	514 282	66 463	32 359	98 822	417 115	-1 654	415 461
Mars	431 222	17 544	448 766	71 847	41 649	113 496	359 375	-24 105	335 270
Avril	634 144	20 695	654 840	64 643	104 945	169 588	569 501	-84 250	485 251
Mai	493 217	26 418	519 635	82 856	49 495	132 351	410 361	-23 077	387 284
Juin	421 465	12 287	433 751	125 009	115 694	240 703	296 456	-103 407	193 048
Juillet	487 376	36 580	523 956	67 380	44 060	111 440	419 996	-7 480	412 516
Août	543 775	14 749	558 524	76 824	42 039	118 863	466 951	-27 290	439 661
Septembre	588 959	43 562	632 521	90 866	70 362	161 228	498 093	-26 800	471 293
Octobre	643 362	14 240	657 602	96 494	123 852	220 346	546 868	-109 612	437 256
Novembre	437 244	12 951	450 195	50 479	103 335	153 814	386 765	-90 384	296 381
Décembre	657 429	12 921	670 350	62 174	111 511	173 685	595 256	-98 590	496 665
Total	6 413 195	256 349	6 669 544	923 400	942 661	1 866 061	5 489 795	-686 311	4 803 483
2009									
Janvier	559 759	11 191	570 950	58 041	94 002	152 043	501 718	-82 812	418 907
Février	811 863	10 327	822 190	58 986	126 049	185 035	752 877	-115 722	637 155
Mars	784 316	12 842	797 158	77 894	91 552	169 446	706 422	-78 710	627 712
Avril	640 934	18 068	659 002	79 630	35 811	115 440	561 305	-17 743	543 562
Mai	725 901	21 614	747 515	63 560	86 425	149 985	662 341	-64 811	597 530
Juin	685 516	19 522	705 038	94 363	68 280	162 643	591 153	-48 758	542 395
Juillet	653 745	50 925	704 669	97 322	52 652	149 973	556 423	-1 727	554 696
Août	779 129	7 087	786 216	86 900	90 728	177 628	692 229	-83 642	608 587
Septembre	908 841	14 397	923 239	105 312	86 731	192 043	803 529	-72 333	731 196
Octobre	894 774	7 517	902 290	67 440	59 216	126 656	827 333	-51 699	775 634
Novembre	1 018 838	17 446	1 036 285	73 233	149 542	222 775	945 605	-132 096	813 509
Total	8 463 616	190 936	8 654 552	862 681	940 988	1 803 669	7 600 935	-750 052	6 850 883

Sources : Douanes et FranceAgriMer

Directeur de la Publication Fabien BOVA
Atelier Commun d'impression – FAM
Commission Paritaire des publications
Agence de Presse : n° 1364 AD du 19.02.79