

FranceAgriMer

Marché du sucre / campagne 2010/11

statistiques de janvier 2011 / n° 483



> édition d'avril 2011



BULLETIN N° 483

Avril 2011

Statistiques de janvier 2011

SOMMAIRE

<i>I – LA SITUATION MONDIALE</i>	
Faits et Chiffres – mars 2011	5
Spot et terme proche à Londres et à New York en moyenne mensuelle (09/2001 à 03/2011).	9
Evolution des cours et prime du blanc depuis avril 2010.....	10
Cours mondiaux sur les marchés de Londres et New York :	
. Spot : Moyenne mensuelle et évolution quotidienne – mars 2011.....	11
.Termes : Moyennes mensuelles et évolution quotidienne – mars 2011.....	13
Marché à terme de New York :	
. Evolution du nombre de lots échangés et part des opérateurs non commerciaux	15
Evolution de la production et de la consommation mondiale de sucre.....	16
 <i>II- LA SITUATION COMMUNAUTAIRE</i>	
Actualité communautaire – mars 2011	18
Règlements votés en comités de gestion – mars 2011	19
Bilans communautaires sucre 2008/09, 2009/10 (provisoire) et 2010/11 (prévisionnel).....	22
Surfaces betteravières et rendements de l'UE de 1995/96 à 2010/11	23
Quotas 2007/08 – Quotas 2008/09 – Quotas 2009/10 – Quotas 2010/11	24
Production de sucre dans l'UE de 2008/09 à 2010/11	25
Prix moyens du sucre blanc communautaire jusqu'en décembre 2010	26
 <i>III - LA SITUATION FRANCAISE</i>	
Bilans français 2008/09, 2009/10 (provisoire) et 2010/11 (prévisionnel).....	31
Diagramme prévisionnel de gestion de la campagne 2010/11 jusqu'en janvier 2011.....	32
Bilans mensuels, estimation des ventes pour la consommation intérieure - Campagne 2010/11 octobre 2010 à janvier 2011	33
Consommation intérieure : Evolution des ventes jusqu'en janvier 2011.....	34
Consommation intérieure : Ventes, en cumul mobile, jusqu'en janvier 2011	35
Etat des stocks de sucre détenus en France par les fabricants – Campagne 2010/11	36
 <i>IV - LA SITUATION DES DOM</i>	
Bilans 2009/10 et 2010/11 (prévisionnel).....	38
Production 2008/09, 2009/10 et 2010/11	39
Exportations de sucre des DOM (Antilles et Réunion) par destinations	40
Importations de sucre des DOM (Antilles et Réunion) par origines	41
Exportations mensuelles de sucre par nature (NC)	42
Importations mensuelles de sucre par nature (NC)	43

V - LES ECHANGES DE SUCRE EN L'ETAT

Echanges intra-communautaires de la France :

. Importations en provenance des pays de l'UE jusqu'en janvier 2011.....	45
. Exportations vers les pays de l'UE jusqu'en janvier 2011	46

Echanges de la France avec les pays tiers :

. Importations par pays d'origine jusqu'en janvier 2011 (campagne 2010/11).....	47
. Importations par pays d'origine de 2007/08 à 2009/10	48
. Exportations par pays de destination jusqu'en janvier 2011 (campagne 2010/11).....	49
. Exportations par pays d'origine de 2007/08 à 2009/10	53

Certificats délivrés en France pour l'exportation de sucre	57
--	----

VI - LES ECHANGES FRANCAIS DE PRODUITS SUCRES

- Produits sucrés :

. Importations en provenance de l'UE et des pays tiers janvier 2011	59
. Exportations vers l'UE et les pays tiers janvier 2011	60

- Sucre incorporé (évaluation) :

. Importations en provenance de l'UE et des pays tiers janvier 2011	61
. Exportations vers l'UE et les pays tiers janvier 2011	62
. Solde des échanges janvier 2011	63

VII - LES ECHANGES FRANCAIS DE MELASSES

- Bilan des échanges avec l'UE et les pays tiers jusqu'en janvier 2011	65
- Importations en provenance des pays de l'UE jusqu'en janvier 2011	66
- Exportations vers les pays de l'UE jusqu'en janvier 2011	67

VIII – PRODUCTION ET ECOULEMENT D'ALCOOL ETHYLIQUE

- Faits et Chiffres –mars 2011	69
- Evolution comparée des cours du sucre, de l'éthanol (Brésil) et du pétrole (mondial)	70
- Bilans d'alcool éthylique UE – 2007, 2008 et 2009	71
- Production 2009 : Répartition par Etat membre et par origine	72
- Utilisation 2009 : Répartition par Etat membre et par destination	73
- Importations de l'UE par pays d'origine en 2008 et 2009.....	74
- Production, utilisations et importations de l' UE - Evolution depuis 2004	75
- Bilans d'alcool éthylique France – 2009 et 2010	76
- Production d'alcool éthylique en France – 2010 (1 ^{er} , 2 ^{ème} , 3 ^{ème} et 4 ^{ème} trimestres)	77
- Ecoulement d'alcool éthylique en France – 2010 (1 ^{er} , 2 ^{ème} , 3 ^{ème} et 4 ^{ème} trimestres)	78
- Importations et exportations d'alcool éthylique en France - 2008 à janvier 2011	79

Reproduction et utilisation autorisées avec mention de la source

I – La situation mondiale

Faits et chiffres¹

Mars 2011

Brésil

Production :

- La production de sucre en janvier 2011 s'est élevée à 988 400 tonnes, contre 723 600 tonnes en janvier 2010. La production cumulée 2010/11 depuis mai 2010 atteint 36,27 Mt, contre 32,09 Mt pour la même période de la précédente campagne (*FO Licht du 15 mars 2011*).

- 300 sucreries du Centre Sud ont déjà démarré la campagne 2011/12 malgré les fortes pluies qui frappent la région. De fait, le rendement s'établit seulement à 90 kg de sucre par tonne de canne, contre 110 à 120 kg, un an plus tôt selon le directeur technique de l'Unica, Antonio de Padua Rodrigues (*FO Licht du 22 mars 2011*).

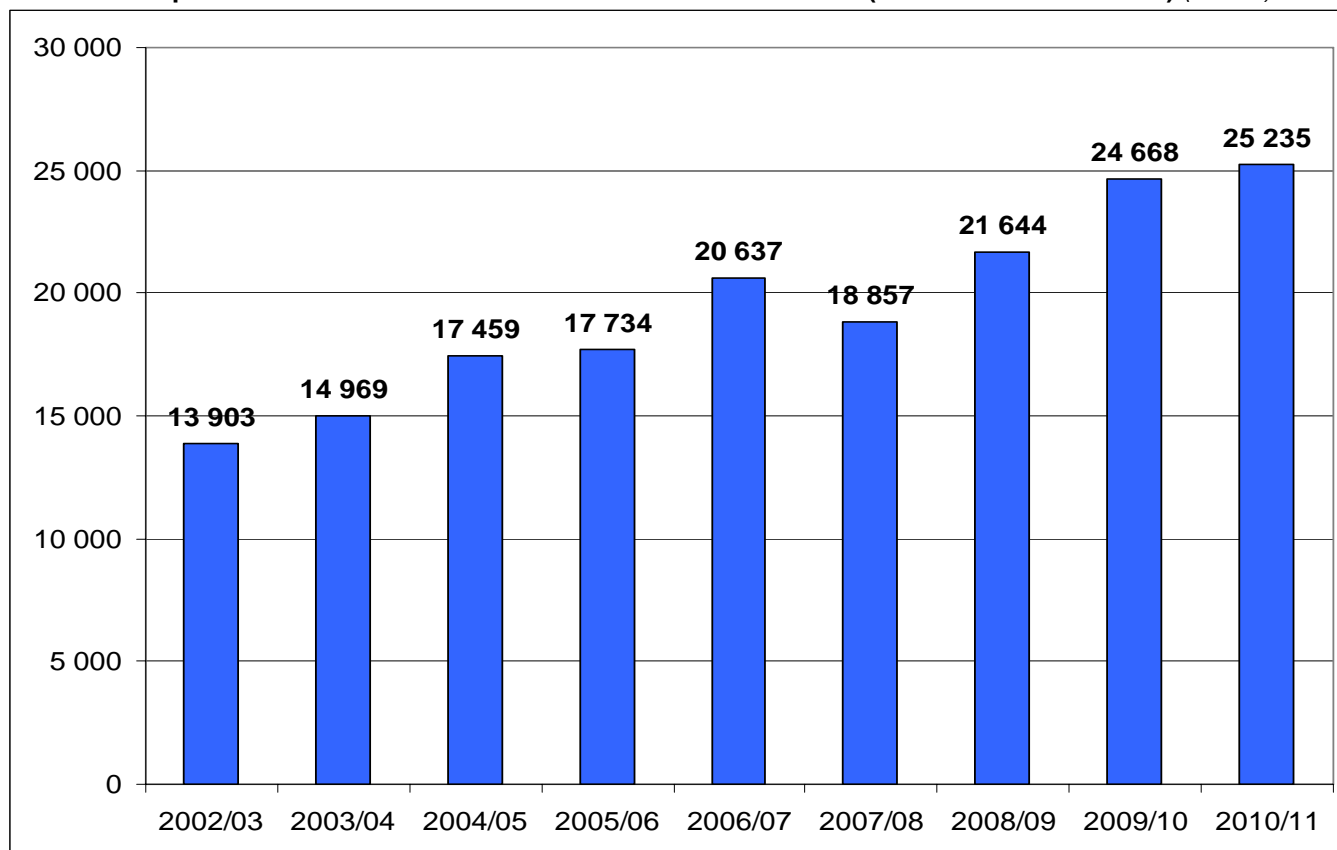
- Unica prévoit une hausse de la production de sucre dans la région du Centre Sud à 34,6 Mt en 2011/12, contre 33,5 Mt en 2009/10, soit une hausse de 3,3 %. La quantité totale de canne de mise en œuvre par les sucreries devrait atteindre 568, 5 Mt contre 556,7 Mt en 2009/10 (*Reuters du 31 mars 2011*).

Exportations :

- Les exportations brésiliennes de sucre se sont élevées en février 2011 à 1,296 Mt contre 1,432 Mt en février 2010. Le total des exportations depuis le début de la campagne de mai 2010 à février 2011 s'établit à 25,2 Mt, contre 21,9 Mt sur la même période de 2009/10. Les exportations totales de sucre s'étaient élevées à 24,668 Mt en 2009/10 et à 21,644 Mt en 2008/09.

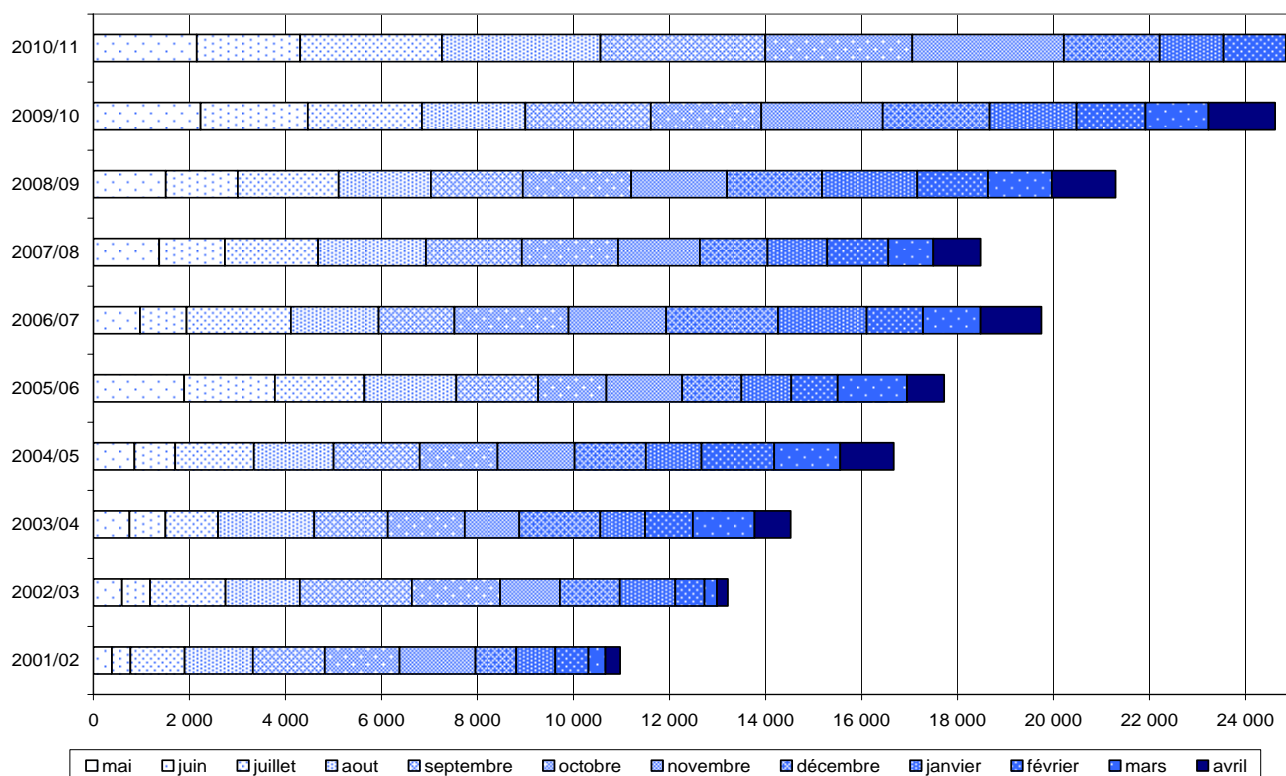
- Unica prévoit également une hausse de 600 000 tonnes des exportations de sucre de la région du Centre Sud en 2011/12 à 24,9 Mt (*Reuters du 31 mars 2011*).

Les exportations brésiliennes de sucre de 2002/03 à 2010/11 (mai 2010 à février 2011) (1 000 t)



¹ Les quantités de sucre indiquées sont exprimées, sauf indication contraire, en valeur brut.

Exportations brésiliennes de sucre (répartition mensuelle) de 2001/02 à 2010/11 (mai 2010 à février 2011)
(1 000 t)



Chine

Production :

- La Chine a produit 2,38 Mt de sucre, valeur blanc, en février 2011, contre 2,16 Mt en février 2010. Le total cumulé pour les 5 premiers mois de 2010/11 s'établit à 8,03 Mt, en recul de 3 % (250 000 tonnes) par rapport à la même période de la précédente campagne. La production dans la province de Guangxi était de 5,462 Mt fin février, en recul de 258 000 tonnes par rapport à 2009/10. La quantité de canne écrasée atteignait 45,516 Mt pour un taux de sucre de 12 % (contre 12,5 % l'année dernière). La production de la province du Yunnan était de 812 900 tonnes en recul de 11,4 % avec une quantité de canne mise en œuvre de 5,643 Mt (contre 6,966 Mt un an plus tôt) et un taux de sucre de 11,67 % (contre 12,43 % en 2009/10). Enfin, la troisième province cannière, le Guangdong, a produit 711 200 tonnes de sucre contre 4 600 tonnes un an plus tôt.

La campagne betteravière s'est achevée dans les provinces du nord. La production de sucre y est de 793 800 tonnes, contre 600 000 tonnes en 2009/10, mais en dessous de l'estimation de 900 000 tonnes (*Fo Licht du 8 mars 2011*).

- Les agriculteurs chinois devraient augmenter leurs surfaces en maïs, en riz et en coton, en réponse aux politiques incitatives pour ces cultures et aux prix élevés, alors que celles consacrées aux plantes sucrières et au soja devraient baisser. C'est du moins le résultat d'une enquête menée par le ministère de l'agriculture dans 500 comtés environ. Les surfaces ensemencées en betterave et en canne devraient ainsi reculer de 0,3 % en moyenne (*Fo Licht du 16 mars 2011*).

Importations :

- La Chine a importé 21 360 tonnes de sucre en février 2011, en hausse de 35 % par rapport à janvier 2011 (15 614 tonnes) et de plus de 200 % par rapport à février 2010 (6 614 tonnes). Le total de sucre importé depuis le début de l'année s'élève à 36 974 tonnes, contre 15 932 tonnes pour les deux premiers mois de 2010. Les importations de sucre s'étaient élevées à 1,78 Mt en 2010 et à 1,08 Mt en 2009 (*Fo Licht du 21 mars 2011*).

Divers :

- Le ministère du commerce a annoncé qu'un plan avait été défini pour augmenter ses stocks de réserve cette année. Compte tenu du fait que la production sera cette année inférieure à la consommation, cette annonce devrait se traduire par une augmentation conséquente des importations dans les mois qui viennent. Ce plan est également surprenant : en général, le pays reconstitue ses réserves lorsque la production est élevée et que les prix sont relativement bas. (*Fo Licht du 8 mars 2011*).

Etats-Unis

Production :

- La production américaine de sucre s'est élevée à 905 385 tonnes en janvier 2011, contre 1,024 Mt en janvier 2010. Le total cumulé depuis le début de la campagne en octobre 2010 s'élève à 5,037 Mt, contre 4,757 Mt un an plus tôt. La production totale de sucre avait été de 7,235 Mt en 2009/10 et de 6,833 Mt en 2008/09 (*Fo Licht du 10 mars 2011*).
- La surface ensemencée en betterave en 2011 devrait croître de 1,3 %, à 1,187 M acres (480 000 ha), contre 1,171 M acres (473 000 ha) en 2010, d'après l'USDA (*Fo Licht du 1^{er} avril 2011*).

Importations :

- Les importations américaines de sucre ont été de 237 835 tonnes en janvier 2011, contre 166 143 tonnes en janvier 2010. Le total cumulé de la campagne 2010/11 (d'octobre 2010 à janvier 2011) atteint 875 085 tonnes, contre 739 880 tonnes sur les quatre premiers mois de 2009/10. Le total de sucre importé avait été de 3,002 Mt en 2009/10 et de 2,794 Mt en 2008/09. Les principaux pays d'origine du sucre brut importé aux Etats-Unis d'octobre 2010 à janvier 2011 ont été le Brésil (139 915 tonnes) et le Guatemala (86 619 tonnes). Les principaux pays d'origine du sucre blanc ont été le Mexique (302 087 tonnes) et le Brésil (25 888 tonnes) (*Fo Licht du 14 mars 2011*).

Inde

Production :

- Le gouvernement fédéral conserve inchangée son estimation de production de sucre pour 2010/11 à 24,5 Mt, valeur blanc (dont 9 Mt pour l'Etat du Maharashtra et 6,4 Mt pour l' Uttar Pradesh). L'industrie pour sa part estime que la production devrait être de 25 Mt, valeur blanc (*Fo Licht du 7 mars 2011*).
- L'Etat du Maharashtra a produit 6,31 Mt de sucre, valeur blanc, depuis le début de la saison 2010/11 au 10 mars, en hausse de 19 % par rapport à la même date de la précédente campagne, selon Prakash Naiknavare, directeur de la *Maharashtra State Cooperative Sugar Factories Federation Ltd*. La quantité de canne mise en oeuvre est en hausse de 22 % à 56,7 Mt, contre 46,6 Mt l'année dernière. Prakash Naiknavare estime que, d'ici la fin du mois de mai, la récolte mise en oeuvre au total pour 2010/11 devrait atteindre 80 Mt, contre 75,5 Mt l'année dernière. Cette hausse a été expliquée par la mise en place, par le gouvernement local, d'une subvention de 3 roupies par tonne et par km pour chaque tonne de canne transportée aux usines éloignées de plus de 50 km du champ. Cette subvention a été mise en place pour garantir que la totalité de la récolte soit mise en oeuvre. Certaines sucreries fonctionnent en effet en dessous de leurs capacités du fait d'un manque de canne alors que d'autres n'arrivent pas à exploiter toute la canne qui leur est livrée (*Fo Licht du 14 mars 2011*).

Divers :

- Le gouvernement indien a décidé d'augmenter le FRP (*fair and remunerative price*) de la canne payée aux planteurs pour 2011/12 de 4,2 %, de 1 391 roupies la tonne à 1 450 roupies. Cette mesure vise à inciter les planteurs à augmenter les surfaces. Ce FRP correspond à un taux de sucre de 9,5 %. Si ce taux est supérieur, une prime sera payée pour chaque 0,1 % supplémentaire de sucre dans la canne (*Fo Licht du 16 mars 2011*).
- Le groupe interministériel a finalement autorisé l'exportation de 500 000 tonnes de sucre supplémentaires dans le cadre du régime général (*open general licence - OGL*) (*Fo Licht du 24 mars 2011*).

Mexique

Production :

- Le Mexique a produit 3,630 Mt de sucre depuis le début de la campagne 2010/11 en Novembre au 19 mars, en hausse de 23,6 % par rapport à la même période de la précédente campagne (2,937 Mt). Le rendement en canne s'établit à 71,6 tonnes /ha contre 71,3 t/ha l'année dernière, pour un taux de sucre de 11,54 % contre 10,70 % l'année dernière (*Fo Licht du 24 mars 2011*).

Pakistan

Production :

- La production pakistanaise de sucre s'établissait, au 15 mars, à 3,333 Mt, valeur blanc, au titre de la campagne 2010/11, d'après le ministère de l'industrie et de la production. L'estimation de production de sucre donnée par le ministère en janvier dernier était comprise entre 3,9 et 4 Mt. L'Association pakistanaise des sucreries s'attend pour sa part à une production de 3,6 Mt (*Fo Licht du 17 mars 2011*).

Russie

Production :

- La Russie a produit 319 200 tonnes de sucre blanc à partir de sucre brut importé depuis le début de l'année 2011 au 21 mars, en hausse de 280 000 tonnes par rapport à la même période de 2010. Les raffineries disposaient encore, à cette date, d'un stock de sucre brut de 138 900 tonnes contre 105 700 tonnes le 21 mars 2010 (*Fo Licht du 23 mars 2011*).

- La Russie devrait pouvoir récolter 35 Mt de betteraves en 2011, compte tenu de conditions climatiques favorables, en hausse de 67 % par rapport à celle de 2010 (frappée par la sécheresse), d'après l'association russe des producteurs de sucre. Les surfaces plantées en betteraves sont, en 2011, au plus haut depuis 17 ans, à 1,2 M ha. Un tel niveau de récolte devrait permettre de produire, plus de 4 Mt de sucre. L'association avait d'ores et déjà indiqué en février que les surfaces étaient en hausse de 1,4 % à 1,176 M ha, pour une récolte attendue de 34 Mt, et une production de sucre comprise entre 4 et 4,2 Mt (*Fo Licht du 1^{er} avril 2011*).

Importations :

- Le syndicat russe des producteurs de sucre prévoit que l'Union douanière formée par la Russie, la Biélorussie et le Kazakhstan importe 2,8 Mt de sucre brut en 2011 dont 2 Mt pour la seule Russie. Le syndicat a également livré son estimation de production de sucre de betterave de 4,1 Mt en 2011/12 (*FO Licht du 4 mars 2011*).

Thaïlande

Production :

- La production de sucre depuis le début de la campagne 2010/11 en novembre au 20 mars s'établit à 7,6 Mt, en hausse de 12 % par rapport à la même période de la précédente campagne (6,8 Mt). La récolte de canne atteint 71,3 Mt, contre 65,5 Mt l'année dernière. Si l'estimation de récolte, de 74 Mt, délivrée par l'OSCB (*Office of the Cane and Sugar Board*) est atteinte, la production de sucre pourrait être de 7,9 Mt, soit 175 000 tonnes de moins que le record de 2007/08 à 8,1 Mt (*FO Licht du 21 mars 2011*).

Divers :

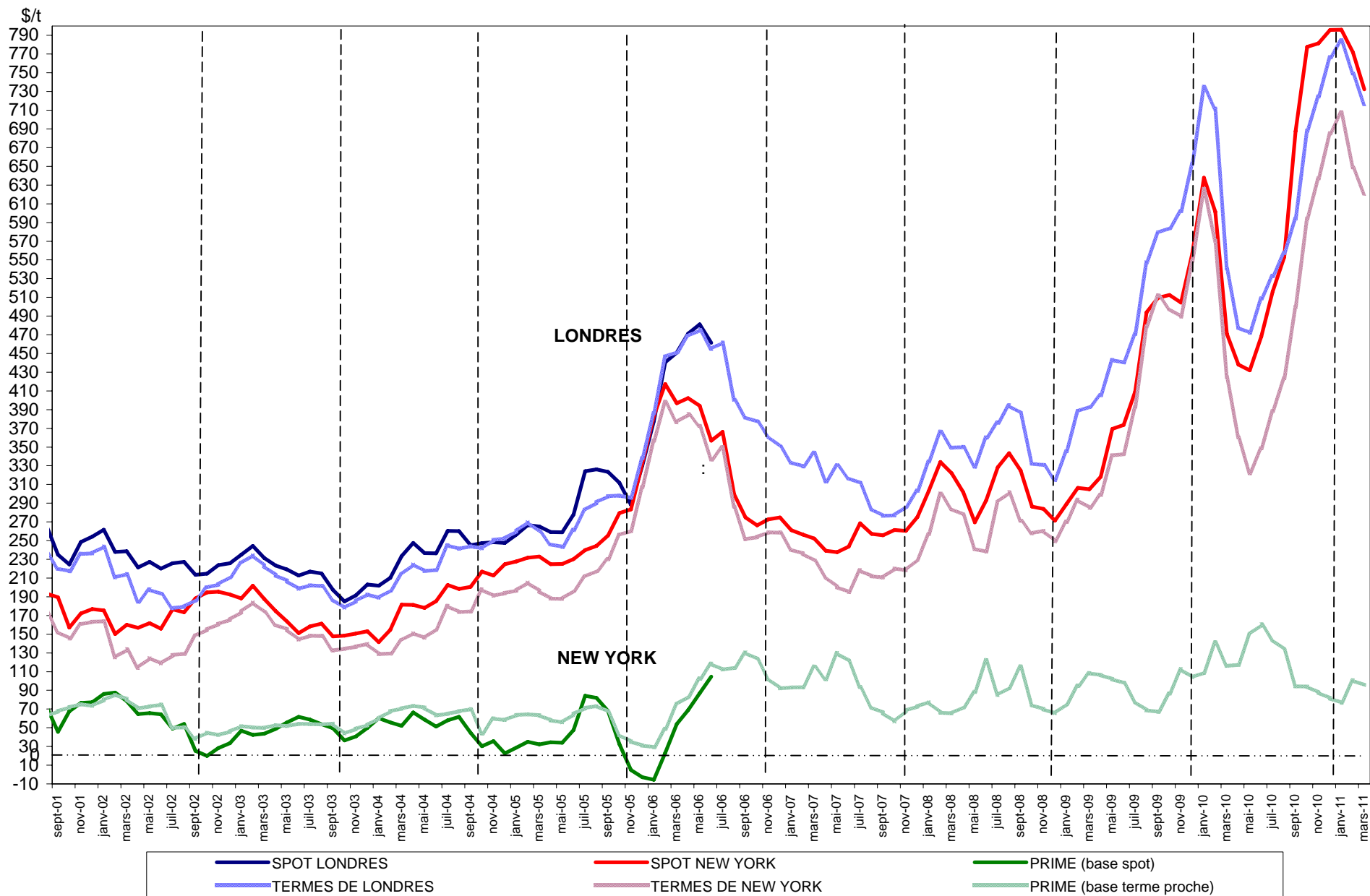
- La Thaïlande va réserver 2,8 Mt de sucre en 2010/11 pour sa consommation intérieure. C'est la plus importante quantité réservée par le pays pour la consommation intérieure jusqu'ici, d'après Prasert Tapaneeyangkul, secrétaire général de l'OSCB (*Office of the Cane and Sugar Board*). Il a ajouté que cette mesure préventive était la conséquence des rachats effectués auprès des négociants internationaux l'année dernière. Depuis des années, les quantités réservées par le pays pour la consommation intérieure étaient comprises entre 2 et 2,2 Mt par an. Il y a fort peu de chances pour que cette quantité soit effectivement consommée sur le marché intérieur et les négociants n'excluent pas que ce sucre pourra finalement être revendu sur les marchés voisins en fonction d'opportunités de prix. Les prix de détail du sucre en Thaïlande sont fixés par le gouvernement à 23,5 baths (0,77\$) par kg alors qu'il se vend autour de 40 baths le kg au Laos ou au Cambodge. Prasert Tapaneeyangkul a également confirmé que la production 2010/11 devrait atteindre 7,8 Mt, en hausse de 14,7 % par rapport à 2009/10. L'excédent exportable devrait donc être de 5 Mt (*FO Licht du 2 mars 2011*).

Ukraine

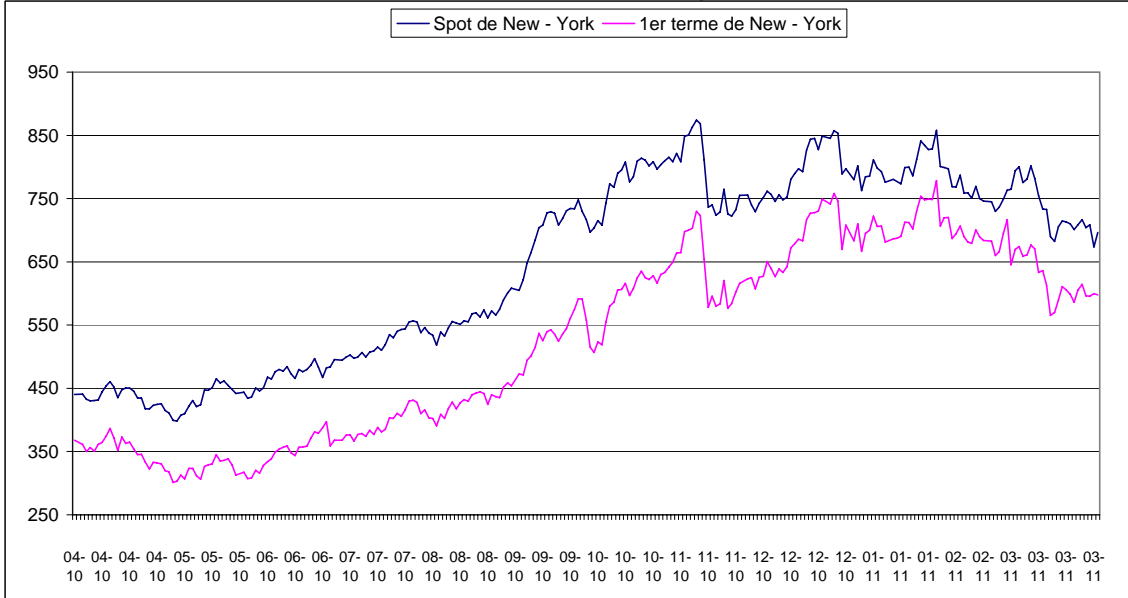
Production :

- La production du pays devrait atteindre 2,1 Mt, valeur blanc, en 2011/12, contre 1,545 Mt en 2010/11, selon Mykola Yarchuk, de l'association ukrainienne des producteurs de sucre (Ukrtsukor). Les surfaces plantées s'élèvent à 570 000 ha, contre 502 000 ha en 2010, et la récolte de betteraves pourrait être de 17 Mt contre 13,6 Mt en 2010/11 (*FO Licht du 17 mars 2011*).

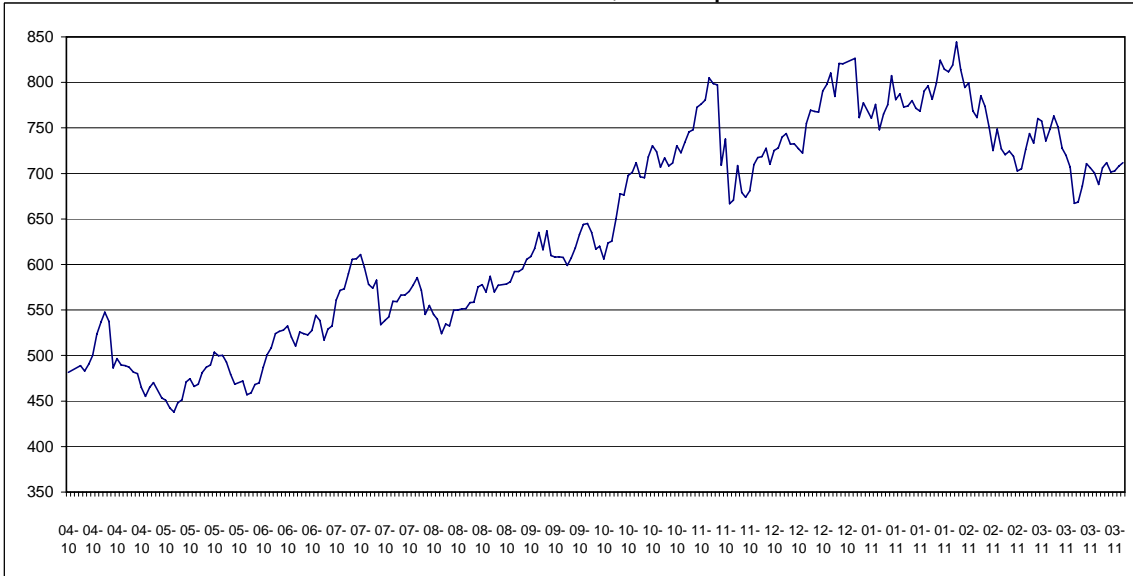
SPOT ET TERME A LONDRES ET A NEW YORK
 SEPTEMBRE 2001 A MARS 2011 (en \$/t) - Moyenne mensuelle



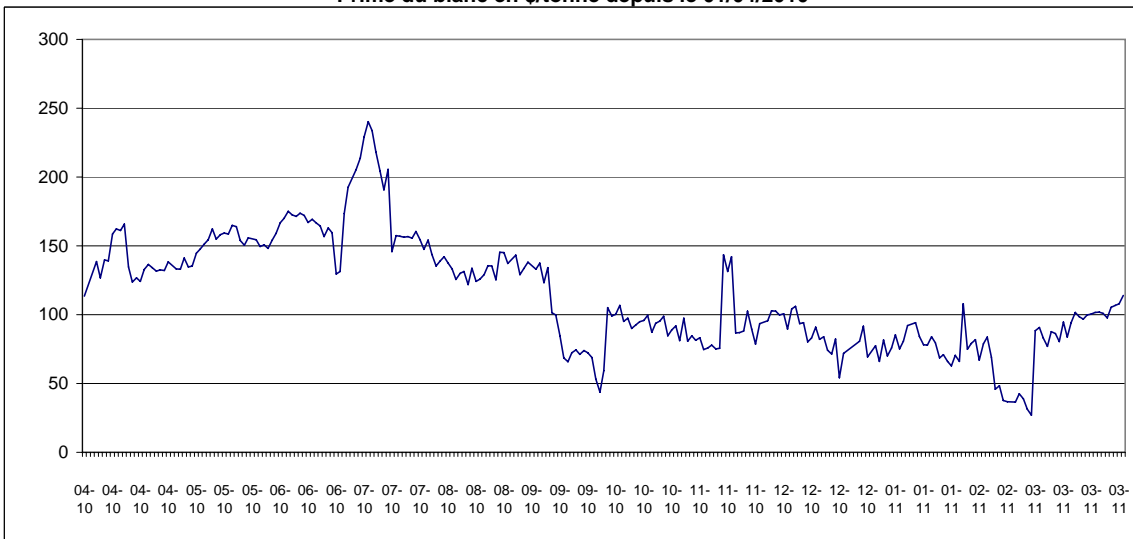
Sucre Brut : New - York n° 11, en \$/tonne depuis le 01/04/2010



Sucre blanc : FOB N° 5 Londres en \$/tonne depuis le 01/04/2010



Prime du blanc en \$/tonne depuis le 01/04/2010



**EVOLUTION DES COURS MONDIAUX DU SUCRE
MOYENNES MENSUELLES DU SPOT ET DE L'EURO**

		NEW YORK N° 11 (1) (Brut, FOB)		1 € =\$
		en cts/lb	en €/t	
AVRIL	2009	14,43	241,17	1,3194
MAI	"	16,76	270,97	1,3633
JUIN	"	16,94	266,48	1,4016
JUILLET	"	18,57	290,65	1,4088
AOUT	"	22,41	346,21	1,4268
SEPTEMBRE	"	23,11	349,89	1,4562
OCTOBRE	"	23,24	345,85	1,4816
NOVEMBRE	"	22,88	338,25	1,4914
DECEMBRE	"	27,45	381,40	1,4614
JANVIER	2010	28,94	446,97	1,4272
FEVRIER	"	27,29	439,60	1,3686
MARS	"	21,36	347,12	1,3569
AVRIL	"	19,87	326,73	1,3406
MAI	"	19,59	343,72	1,2565
JUIN	"	21,24	383,61	1,2209
JUILLET	"	23,42	404,34	1,2770
AOUT	"	25,09	428,94	1,2894
SEPTEMBRE	"	31,19	526,16	1,3067
OCTOBRE	"	35,27	559,54	1,3898
NOVEMBRE	"	35,44	572,00	1,3661
DECEMBRE	"	36,10	601,96	1,3220
JANVIER	2011	36,11	595,80	1,3360
FEVRIER	"	35,01	565,50	1,3649
MARS	"	33,22	523,11	1,3999

(1) Marché de NEW YORK, pour du sucre brut, base 96° de polarisation en vrac à la position FOB au départ de l'Australie, de Fidji, des Philippines et de la Thaïlande.

**EVOLUTION DES COURS MONDIAUX DU SUCRE (SPOT) ET DE L'EURO
PENDANT LE MOIS DE MARS 2011**

	NEW YORK N° 11 (Brut, FOB)		1 € =\$
	en cts/lb	en €/t	
1 mars 2011	34,70	553,34	1,3825
2 mars 2011	36,02	575,05	1,3809
4 mars 2011	35,16	555,37	1,3957
7 mars 2011	35,43	556,81	1,4028
8 mars 2011	36,37	576,92	1,3898
9 mars 2011	35,48	561,59	1,3928
10 mars 2011	34,22	546,00	1,3817
11 mars 2011	33,26	532,38	1,3773
14 mars 2011	33,25	525,54	1,3948
15 mars 2011	31,29	496,84	1,3884
16 mars 2011	30,94	488,93	1,3951
17 mars 2011	32,00	503,76	1,4004
18 mars 2011	32,41	505,67	1,4130
21 mars 2011	32,35	502,46	1,4194
22 mars 2011	32,21	499,68	1,4211
23 mars 2011	31,79	495,78	1,4136
24 mars 2011	32,14	501,53	1,4128
25 mars 2011	32,50	507,61	1,4115
28 mars 2011	31,93	501,66	1,4032
29 mars 2011	32,13	503,58	1,4066
30 mars 2011	30,56	478,16	1,4090
31 mars 2011	31,58	490,05	1,4207
MOYENNE	33,22	523,11	1,3999
Maximum	36,37	577,65	1,4211
Minimum	30,56	478,16	1,3773

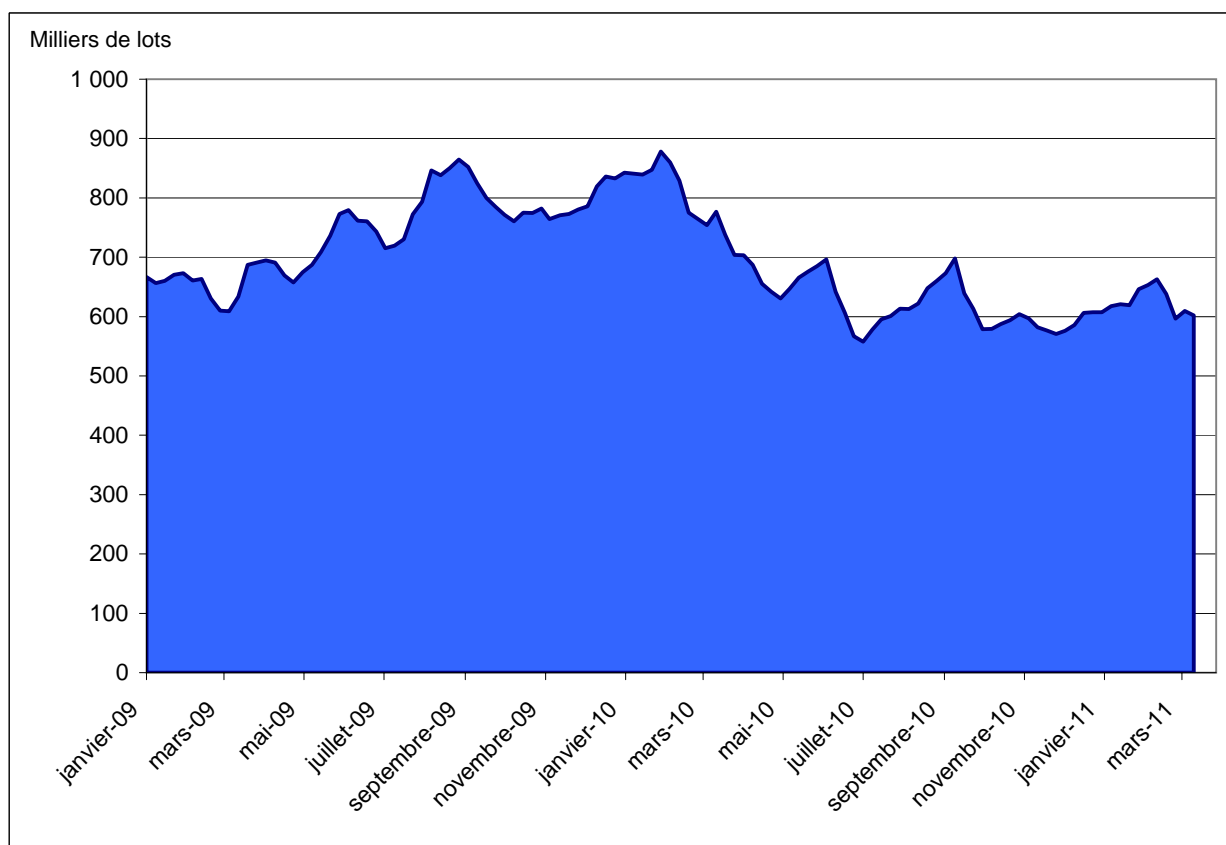
**EVOLUTION DES TERMES
MOYENNES MENSUELLES DE LONDRES ET NEW YORK**

		NEW YORK		LONDRES		1 € =\$
		en cts/lb	en €/t	en \$/t	en €/t	
AVRIL	2009	13,55	226,47	405,14	307,05	1,3194
MAI	"	15,47	250,13	443,07	325,01	1,3633
JUIN	"	15,54	244,39	440,38	314,19	1,4016
JUILLET	"	17,82	278,81	470,86	334,23	1,4088
AOUT	"	21,72	335,59	547,47	383,70	1,4268
SEPTEMBRE	"	23,22	351,54	579,13	397,71	1,4562
OCTOBRE	"	22,58	336,02	584,28	394,35	1,4816
NOVEMBRE	"	22,19	327,99	601,89	403,56	1,4914
DÉCEMBRE	"	24,90	375,68	653,02	446,86	1,4614
JANVIER	2010	28,38	438,38	734,65	514,74	1,4272
FEVRIER	"	25,88	416,84	711,74	520,05	1,3686
MARS	"	19,26	313,00	540,70	398,50	1,3569
AVRIL	"	16,34	268,75	477,65	356,30	1,3406
MAI	"	14,60	256,19	471,88	375,54	1,2565
JUIN	"	15,81	285,50	508,77	416,73	1,2209
JUILLET	"	17,62	304,23	532,81	417,23	1,2770
AOUT	"	19,22	328,54	557,26	432,18	1,2894
SEPTEMBRE	"	22,67	328,47	594,07	454,64	1,3067
OCTOBRE	"	26,94	427,41	688,12	495,13	1,3857
NOVEMBRE	"	28,90	466,35	724,70	530,49	1,3661
DECEMBRE	"	31,09	518,39	766,73	579,97	1,3220
JANVIER	2011	32,09	529,57	784,33	587,09	1,3360
FEVRIER	"	29,42	475,22	749,10	548,83	1,3649
MARS	"	28,15	443,31	716,22	511,62	1,3999

**EVOLUTION DES COURS MONDIAUX DU SUCRE (1ers termes) ET DE L'EURO
PENDANT LE MOIS DE MARS 2011**

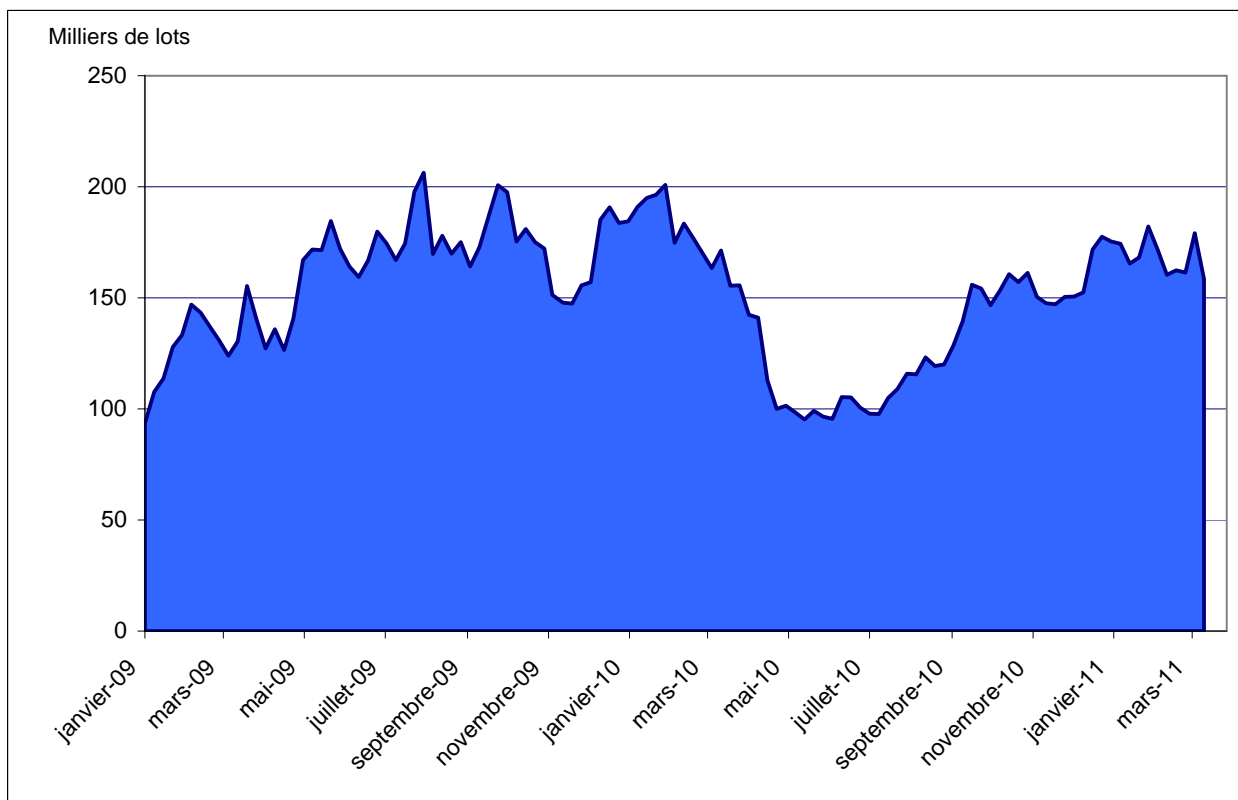
	NEW YORK Terme de Mars		LONDRES Terme de Mars		1 € =\$
	en cts/lb	en €/t	en \$/t	en €/t	
1 mars 2011	29,26	466,59	733,40	530,49	1,3825
2 mars 2011	30,38	485,01	760,50	550,73	1,3809
3 mars 2011	30,59	486,92	757,50	546,93	1,3850
4 mars 2011	29,88	471,97	735,70	527,12	1,3957
7 mars 2011	29,99	471,31	748,80	533,79	1,4028
8 mars 2011	30,70	486,98	763,10	549,07	1,3898
9 mars 2011	30,42	481,50	751,10	539,27	1,3928
10 mars 2011	28,71	458,09	727,60	526,60	1,3817
11 mars 2011	28,86	461,95	720,00	522,76	1,3773
14 mars 2011	27,79	439,24	706,80	506,74	1,3948
15 mars 2011	25,65	407,29	667,10	480,48	1,3884
16 mars 2011	25,85	408,49	668,60	479,25	1,3951
17 mars 2011	26,74	420,96	686,20	490,00	1,4004
18 mars 2011	27,71	432,34	710,60	502,90	1,4130
21 mars 2011	27,48	426,82	706,30	497,60	1,4194
22 mars 2011	27,16	421,34	700,40	492,86	1,4211
23 mars 2011	26,58	414,53	687,90	486,63	1,4136
24 mars 2011	27,45	428,34	706,10	499,79	1,4128
25 mars 2011	27,86	435,14	711,80	504,29	1,4115
28 mars 2011	27,05	424,99	701,60	500,00	1,4032
29 mars 2011	27,02	423,49	702,50	499,43	1,4066
30 mars 2011	27,21	425,74	707,80	502,34	1,4090
31 mars 2011	27,11	420,68	711,70	500,95	1,4207
MOYENNE	28,15	443,31	716,22	511,62	1,3999
Maximum	30,70	486,98	763,10	550,73	1,4211
Minimum	25,65	407,29	667,10	479,25	1,3773

Marché à terme de New - York (sucre brut) :
Nombres de lots (positions ouvertes) de janvier 2009 à février 2011



Source : CFTC.org

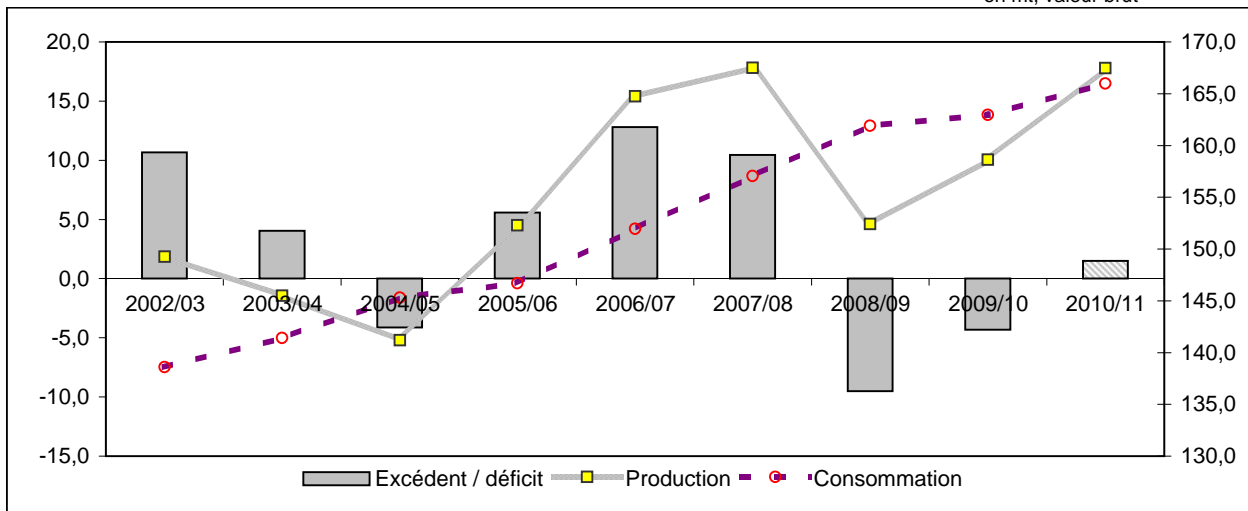
Marché à terme de New - York (sucre brut) :
Parts des opérateurs non commerciaux (positions nettes)



Source : CFTC.org

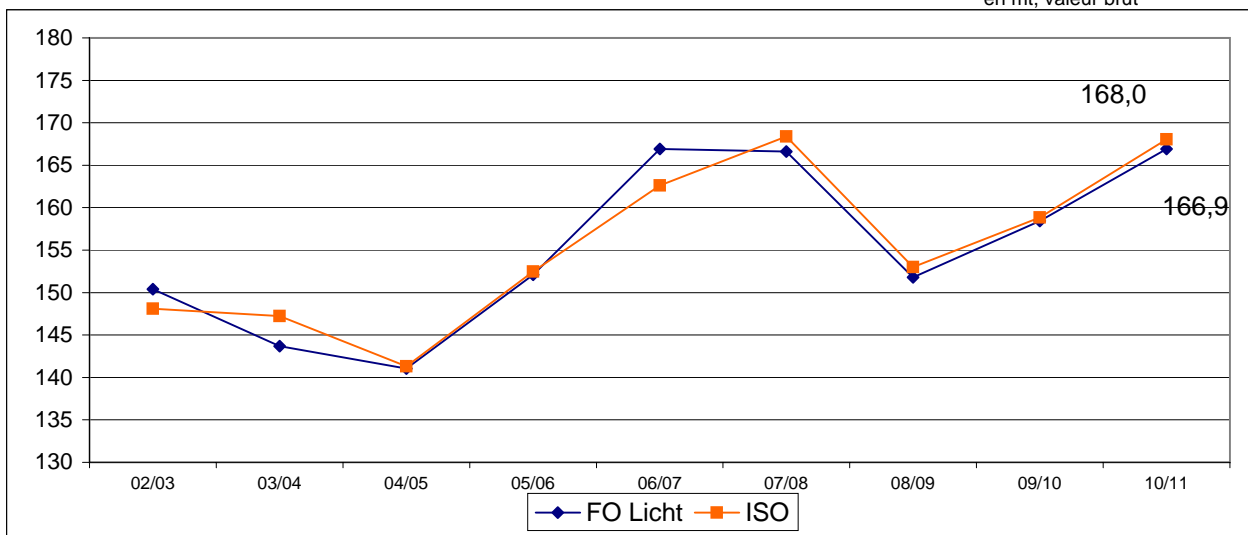
Evolution de l'excédent / déficit mondial (en moyenne ISO et FO Licht)

en mt, valeur brut

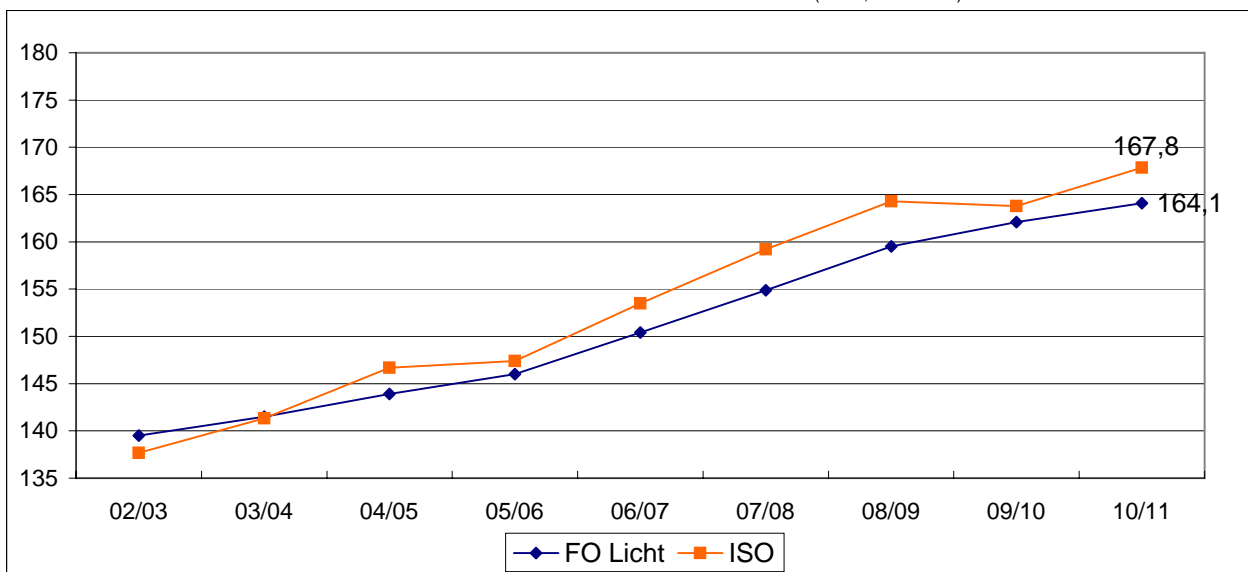


Evolution récente de la production mondiale

en mt, valeur brut



Evolution récente de la consommation mondiale (en mt, valeur brut)



NB : L'ISO prend en compte, dans son estimation de la consommation, la différence entre les exportations et les importations mondiales. Cette estimation n'est donc pas tout à fait comparable avec celle de FO Licht. Ceci expliquant l'écart important entre les estimations de ces deux organismes.

II – La situation communautaire

Actualité communautaire

Mars 2011

Bilans

Bilan provisoire 2009/10 :

Les bilans du sucre quota et hors quota 2009/10 sont inchangés par rapport à notre dernier bulletin.

Bilan prévisionnel 2010/11:

La production de sucre est maintenant estimée à 15,6 Mt, compte tenu d'un report de 561 000 tonnes, la production disponible est de 13,14 Mt pour le quota et de 3,02 Mt pour le sucre hors quota.

Pour le sucre du quota, les importations de sucre en l'état (quota) ont été revues en hausse sur la base des certificats et des réalisations à la fin du mois de janvier, à 2,58 Mt. Si on y ajoute la tranche supplémentaire de 300 000 tonnes votée récemment par la commission, le total des importations de sucre en l'état atteint 2,88 Mt.

Le total des ressources, en prenant en compte 500 000 tonnes de sucre dans les produits transformés et 500 000 tonnes de sucre hors quota revendues sur le marché alimentaire, s'élève à 17,99 Mt.

Coté utilisations, la consommation reste estimée à 15,85 Mt et les exportations à 1,02 Mt (1 Mt de sucre dans les produits transformés).

Le stock de fin de campagne de sucre du quota ressort en très sensible hausse, à 1,13 Mt.

La remise en vente de 500 000 tonnes de sucre hors quota sur le marché du quota a deux conséquences : une baisse sensible des utilisations pour l'industrie chimique et l'éthanol et surtout un report sur 2011/12 nul.

Le total des ressources du bilan hors quota, comme celui des utilisations, s'établissent à 3,037 Mt.

Importations préférentielles de sucre

Le total des certificats demandés et attribués au titre des importations préférentielles pour 2010/11 s'élève au 30 mars 2011 à 911 933 tonnes pour le sucre PMA et ACP et, fin mars, à 893 710 tonnes pour les contingents CXL (639 079 tonnes) et Balkans (254 631 tonnes). Les certificats demandés au titre du contingent d'importation de sucre industriel s'élèvent à 21 998 tonnes (quantité corrigée à la baisse).

Stocks

La dernière situation des stocks de sucre du quota fournie par la Commission est arrêtée au 1/01/2011 : ils s'élevaient à 9,56 Mt, contre 10,6 Mt un an plus tôt pour le sucre du quota. Le stock de sucre hors quota était de 1,81 Mt au 1^{er} janvier 2011 contre 2,4 Mt un an plus tôt.

Exportations

Le contingent d'exportation de 650 000 t de sucre hors quota a été intégralement attribué la première semaine. Il a été appliqué un coefficient d'attribution de 69,80%.

Revente de sucre hors quota sur le marché alimentaire

Au titre du règlement 222/2011 du 3 mars 2011, autorisant la revente de sucre hors quota sur le marché alimentaire, les demandes des opérateurs effectuées du 14 au 18 mars ont atteint 745 000 tonnes. La Commission a appliqué un coefficient d'abattement de 67,106224 % (taux paru au J.O. du 25/03).

Règlements votés en comités de gestion

Mars 2011

Comité de gestion du 10 mars:

- Ouverture d'un contingent d'importation de 300 000 t à droit zéro, à compter du 1er avril jusqu'au 30 septembre 2011.

Comité de gestion du 24 mars :

- Règlement fixant la limite quantitative pour les exportations de sucre hors quota et d'isoglucose jusqu'à la fin de la campagne de commercialisation 2011/2012.

- Règlement concernant les délais de communication des quantités de sucre reportées de la campagne de commercialisation 2010/11.

- Règlement ouvrant un contingent tarifaire pour certaines quantités de sucre industriel pour la campagne de commercialisation 2011/12.

BILAN COMMUNAUTAIRE DE SUCRE DANS L'UE

Note méthodologique

Le bilan communautaire du sucre est un bilan d'approvisionnement ou bilan de consommation, conformément à l'article 22 du règlement 952/06. Cela signifie plus précisément qu'il recense sur une période donnée (campagne de 12 mois), l'ensemble des emplois d'un produit donné (en l'occurrence le sucre) et les ressources mobilisées pour équilibrer ces emplois.

Il répartit le sucre par campagne de consommation ou d'utilisation et non par campagne de production (notamment du fait de la présence de sucre produit lors de la campagne précédente dans les stocks initiaux).

La plupart des postes du bilan communautaire du sucre du quota comme du sucre hors-quota sont connus sur la base des déclarations des opérateurs (fabricants, utilisateurs de sucre, exportateurs et importateurs), à l'exception notable du poste 'Consommation intérieure' qui est estimé par différence avec les autres postes du bilan. Les données individuelles des opérateurs sont agrégées et communiquées par la Commission ou disponibles via la base communautaire du commerce extérieur (COMEXT).

En toute rigueur ce que l'on appelle consommation de sucre lors d'une campagne ne correspond pas à l'utilisation finale de ce sucre pour au moins deux raisons :

- les emplois de sucre décrivent les volumes de sucre achetés sur le marché intérieur par les industries utilisatrices ou bien exportés sur le reste de l'UE et les pays-tiers. Or il peut y avoir un décalage de plusieurs mois entre l'achat et/ou la livraison de sucre et son utilisation finale, par exemple pour le sucre industriel ; les quantités de sucre vendues et livrées ne correspondent donc pas obligatoirement aux quantités de sucre utilisées ou incorporées lors d'une campagne.
- le sucre alimentaire livré sur le marché intérieur n'est pas totalement consommé, au sens alimentaire du terme. Comme tout produit alimentaire, une partie de ce sucre fait l'objet de pertes ou de non consommation.

I. Ressources

L'ensemble des ressources regroupe les stocks initiaux en début de campagne, la production fraîche de sucre de la campagne, les importations de sucre en l'état et dans les produits transformés :

1. **Stock initial** : par définition il est nul pour le sucre hors-quota ; pour le sucre du quota il s'agit du sucre de la campagne précédente non vendu au 30 septembre, propriété des fabricants, des raffineurs ou de la communauté (intervention publique). Le stock initial en début de campagne est égal au stock à la fin de la campagne précédente.
2. **Report de sucre** : ressource du bilan du sucre du quota, il correspond au sucre hors quota de la campagne précédente non vendu et qui devient le premier sucre du quota de la campagne en cours. Ce poste peut inclure le cas échéant les quantités de sucre du quota ayant fait l'objet d'une décision de **retrait** lors de la campagne précédente.
3. **Production fraîche** : il s'agit de la production fraîche, qui diffère de la production réglementaire. Cette dernière s'obtient en ajoutant à la production fraîche le report de sucre hors quota de la campagne précédente et en déduisant la quantité de sucre hors quota qui sera reportée sur la campagne suivante. Elle comprend en outre les sirops de sucre destinés à la production d'éthanol (calculé en équivalent sucre). La production fraîche est répartie entre quota et hors quota. La production disponible sous quota correspond au total de la production fraîche sous quota (c'est-à-dire le quota quand celui-ci est intégralement produit moins le report). La production hors quota s'obtient ensuite par différence entre la production fraîche de la campagne et la production fraîche sous quota. La production fraîche de sucre fait l'objet d'estimations jusqu'en décembre à partir des surfaces betteravières et d'une estimation des rendements moyens. En mars de l'année suivante, une fois la campagne de production achevée, les estimations de production sont remplacées par le chiffre issu de la déclaration provisoire des fabricants. Enfin en décembre est disponible le chiffre définitif de production, toujours sur la base des déclarations obligatoires des fabricants.
4. **Importations de sucre en l'état** : estimées en cours de campagne à la fois sur la base des contingents préférentiels, des certificats demandés et sur la base des statistiques douanières mensuelles.

5. **Importations de sucre dans les produits transformés** : estimées en cours de campagne sur la base des quantités importées lors la campagne précédente. Elles regroupent en leur affectant un coefficient de teneur en sucre (fixé par la Commission) les importations de produits contenant du sucre. Elles sont ensuite définitivement fixées sur la base des données enregistrées par les services douaniers des différents Etats membres.

II . Emplois :

Les ressources précédentes permettent d'équilibrer les emplois (consommation) suivants : les exportations vers pays tiers (sucre en l'état et dans les produits transformés), les stocks de fin de campagne, le report de sucre hors quota, et les livraisons sur le marché intérieur

1. **Livraisons sur le marché intérieur** : elles comprennent le sucre destiné à la consommation humaine, le sucre hors quota destiné aux utilisations non alimentaires et à la production d'alcool
- 1.1 **Sucre alimentaire** : désigne le sucre du quota livré comme sucre alimentaire. En toute rigueur, il correspond aux ventes de sucre destiné à la consommation alimentaire et diffère de celle-ci par le fait qu'une partie du sucre alimentaire vendu n'est pas consommé (pertes). C'est le seul poste qui ne fait l'objet d'aucune déclaration. Estimé en cours de campagne, en général sur la base de la précédente campagne, il est ensuite obtenu par différence entre l'ensemble des ressources de sucre du quota et les utilisations connues de sucre du quota (les exportations et le stock final). Il prend en compte le sucre de bouche et le sucre incorporé dans les produits transformés, les ventes aux ménages et aux collectivités,
- 1.2 **Industries chimiques et pharmaceutiques** : volumes de sucre hors-quota livré comme sucre industriel aux industries chimiques, pharmaceutiques et de la levure. Il s'agit bien des quantités de sucre livrées et non des quantités de sucre utilisées par ces industries. Ce poste est estimé en cours de campagne sur la base de la campagne précédente, et ajusté ensuite sur les bilans provisoires puis définitifs fournis par la Commission. La période de référence est une campagne de 14 mois, du 1^{er} Octobre de l'année n au 30 novembre de l'année n+1.
- 1.3 **Producteurs d'alcool** : volumes de sucre (sirops) livrés en distilleries pour la production d'alcool (dont alcool carburant)
2. **Exportations de sucre en l'état** : estimées en cours de campagne sur la base des certificats demandés (quota et hors quota), voire du niveau des exportations de la campagne précédente, elles sont ensuite définitivement fixées sur la base des données enregistrées par les services douaniers des différents Etats membres.
3. **Exportations de sucre dans les produits transformés** : estimées en cours de campagne sur la base des quantités exportées lors la campagne précédente. Elles regroupent en leur affectant un coefficient de teneur en sucre les exportations de produits contenant du sucre. Elles sont ensuite définitivement fixées sur la base des données enregistrées par les services douaniers des différents Etats membres.

III . Stocks fin de campagne :

- Stock de fin de campagne : défini pour le sucre du quota, il est estimé en cours de campagne, et définitivement fixé lors de la campagne suivante sur la base des déclarations des fabricants
- Report : estimé en cours de campagne, il fait l'objet d'une déclaration de la part des fabricants au plus tard le 15 avril de la campagne. Le report communautaire peut donc être connu dans les mois suivants.

BILANS COMMUNAUTAIRES DE SUCRE DANS L'UE-27 de 2008/09 à 2010/11

(en 1 000 tonnes, valeur blanc)

	2008/09		2009/10 (1)		2010/11 (2)	
	Quota	Hors Quota	Quota	Hors Quota	Quota	Hors Quota
I - RESSOURCES						
1 - Stocks au 1er octobre	2 188	0	1 604	0	968	0
- libres	1 869	0	1 569	0	968	0
- intervention	319	0	35	0	0	0
2 - Report / Retrait	694		412		561	
3 - Production "fraîche"	12 436	2 909	12 862	4 641	12 581	3 016
4 - Importations des pays tiers de sucre en l'état	2 870	168	2 500	10	2 880	22
5 - Importations des pays tiers de sucre sous forme de produits transformés	547		500		500	
6 - Revente de sucre hors quota					500	
TOTAL DES RESSOURCES	18 735	3 077	17 878	4 651	17 990	3 038
II - EMPLOIS						
1 - Livraisons marché intérieur	15 952	1 955	15 840	2 040	15 850	1 888
1.1 Sucre alimentaire	15 952		15 840		15 850	
1.2 Sucre pour industrie chimique		710		785		680
1.3 Sucre pour éthanol		1 245		1 255		1 208
2 - Exportations sur pays tiers de sucre en l'état	251	710	100	2 050	20	650
3 - Exportations de sucre sous forme de produits transformés	928		970		1 000	
4 - Revente de sucre hors quota						500
TOTAL DES EMPLOIS	17 131	2 665	16 910	4 090	16 870	3 038
III - STOCKS AU 30 SEPTEMBRE						
- libres	1 569		968		1 120	
- intervention	35		0		0	
- retrait						
- report	0	412	0	561	0	0
TOTAL STOCKS AU 30/09	1 604	412	968	561	1 120	0

Sources : CE, COMEXT, FranceAgriMer - mars 2011

1- Bilan provisoire UE 27
2- Bilan prévisionnel UE 27

EVOLUTION DES SURFACES BETTERAVIERES DANS L'UE DE 1995/96 A 2010/11 *

	ALL	AUT	DK	ESP (1)	FIN	FRA	GR	ITA	PB	POR	RU	SUE	UEBL	HON	LET	LIT	POL	R. TCH	SLQ	SLN	BG	RO	TOTAL
1995/96	518	52	67	170	34	430	42	267	116	1	171	57	104	-	-	-	-	-	-	-	-	-	2 064
1996/97	514	52	68	159	34	422	40	234	116	1	173	59	103	-	-	-	-	-	-	-	-	-	2 009
1997/98	504	51	67	155	34	421	53	284	114	3	170	59	102	-	-	-	-	-	-	-	-	-	2 050
1998/99	501	49	66	153	34	412	37	275	112	3	164	59	98	-	-	-	-	-	-	-	-	-	1 996
1999/00	489	47	64	135	34	393	40	274	120	8	160	59	104	-	-	-	-	-	-	-	-	-	1 960
2000/01	451	43	59	130	32	361	50	249	112	8	146	55	95	-	-	-	-	-	-	-	-	-	1 823
2001/02	448	45	56	114	31	386	43	222	109	5	151	54	96	-	-	-	-	-	-	-	-	-	1 791
2002/03	459	44	55	114	32	409	42	246	109	9	148	54	98	-	-	-	-	-	-	-	-	-	1 850
2003/04	445	43	50	100	29	361	41	215	106	7	136	50	92	48	14	26	286	76	32	5	-	-	2 193
2004/05	441	45	48	107	30	348	33	186	99	8	133	47	90	67	14	25	298	70	35	6	-	-	2 161
2005/06	428	44	47	104	31	343	42	249	99	8	126	49	87	61	14	22	278	69	33	8	-	-	2 173
2006/07	353	40	41	101	25	366	26	94	84	4	106	45	80	48	11	18	241	56	28	7	-	-	1 774
2007/08	391	42	39	60	16	353	14	86	82	1	106	41	85	38	-	17	228	54	19	-	2	23	1 698
2008/09	370	43	36	51	14	316	14	61	71	0	101	37	64	17	-	9	177	50	11	-	-	20	1 462
2009/10	380	44	34	51	15	345	22	62	73	0	102	39	64	14	-	15	191	53	16	-	-	21	1 541
2010/11	369	45	39	47	15	342	13	63	71	0	104	39	59	14	-	15	197	54	18	-	-	23	1 525
2010/11 / 2009/10	- 3,0 %	+ 2,0 %	+ 15,0 %	- 8,6 %	- 3,3 %	- 1,0 %	- 40,9 %	+ 2,3 %	- 2,7 %	-	+ 2,0 %	=	- 8,3 %	- 2,1 %	-	=	+ 3,2 %	+ 2,1 %	+ 9,4 %	-	-	+ 11,0 %	- 1,0 %

(1) Y compris les surfaces de betteraves destinées au Portugal (7 000 ha en 1997/98 ; 5 000 ha en 1998/99 ; 2 000 ha en 1999/00)

* Hors betteraves jus vert.

EVOLUTION DES RENDEMENTS EN SUCRE DE BETTERAVE DANS L'UE DE 1995/96 A 2010/11

(en t/ha)

	ALL	AUT	DK	ESP	FIN	FRA	GR	ITA	PB	POR	RU	SUE	UEBL	HON	LET	LIT	POL	R. TCH	SLQ	SLN	BG	RO	TOTAL	
1995/96	7,35	8,06	6,45	6,44	4,74	9,77	6,83	5,58	8,52	-	7,11	6,25	8,54	-	-	-	-	-	-	-	-	-	-	7,54
1996/97	8,14	9,04	7,41	7,52	3,85	9,90	6,63	6,14	8,92	-	8,50	6,75	9,25	-	-	-	-	-	-	-	-	-	-	8,19
1997/98	7,98	9,02	8,03	7,32	5,24	11,22	6,87	6,12	8,95	6,33	9,34	6,71	9,98	-	-	-	-	-	-	-	-	-	-	8,52
1998/99	8,02	9,51	8,05	7,51	3,53	10,35	5,38	5,80	7,37	8,67	8,79	6,76	8,10	-	-	-	-	-	-	-	-	-	-	8,06
1999/00	8,96	10,15	8,64	8,13	4,88	11,51	5,80	6,22	9,31	7,50	9,66	7,29	10,49	-	-	-	-	-	-	-	-	-	-	8,98
2000/01	9,67	9,00	9,03	8,45	4,81	11,73	7,36	6,23	9,49	7,13	9,08	7,49	9,92	-	-	-	-	-	-	-	-	-	-	9,16
2001/02	8,31	8,87	8,55	8,25	4,71	9,43	7,30	5,78	8,74	6,40	8,10	7,44	8,75	-	-	-	-	-	-	-	-	-	-	8,15
2002/03	8,77	9,84	9,38	10,51	5,09	11,48	7,05	5,73	9,39	8,67	9,62	8,00	10,40	-	-	-	-	-	-	-	-	-	-	9,14
2003/04	8,49	8,98	9,84	9,14	4,69	10,89	5,00	4,19	10,15	8,57	10,06	8,32	11,18	10,40	4,79	5,12	7,00	7,36	7,28	7,60	-	-	6,79	
2004/05	9,83	10,18	9,83	9,87	4,97	11,91	7,88	6,23	10,47	9,30	10,45	7,91	11,01	7,45	4,79	5,32	6,71	7,99	6,66	6,33	-	-	9,26	
2005/06	9,43	10,59	10,11	10,39	5,77	12,10	7,38	7,16	9,86	9,63	10,64	8,29	10,63	8,08	5,07	5,68	7,36	8,10	7,97	7,50	-	-	9,21	
2006/07	9,22	9,60	9,15	10,63	5,18	11,80	6,52	6,99	10,77	10,20	10,92	6,93	10,69	7,36	3,95	5,37	7,08	8,35	7,33	6,21	-	-	9,24	
2007/08	10,00	8,60	9,70	11,80	6,30	12,60	5,60	9,00	10,80	10,10	9,90	8,70	10,30	6,90	-	7,40	8,40	6,60	7,10	-	2,10	4,10	9,90	
2008/09	9,85	9,02	11,03	11,92	4,92	12,97	11,32	8,17	12,16	-	11,80	8,82	11,28	6,20	-	7,61	7,26	8,24	10,55	-	-	5,65	10,30	
2009/10	11,05	8,10	13,09	11,74	5,80	13,56	7,81	8,21	13,60	-	12,75	10,33	13,15	7,69	-	7,04	8,62	9,03	10,12	-	-	6,96	11,18	
2010/11 *	9,88	10,24	10,87	11,35	5,24	12,39	10,77	7,63	12,24	-	9,62	7,31	11,69	7,01	-	6,27	7,69	8,87	9,12	-	-	6,53	10,05	
Moy. 00/01 à 04/05	9,01	9,37	9,33	9,24	4,85	11,09	6,92	5,63	9,65	8,01	9,46	7,83	10,25	8,92	4,79	5,22	6,86	7,67	6,97	6,97	-	-	8,50	
Moy. 05/06 à 10/11	9,90	9,36	10,66	11,31	5,54	12,57	8,23	7,86	11,57	9,98	10,94	8,40	11,29	7,21	4,51	6,56	7,74	8,20	8,70	6,85	2,10	5,81	9,98	

* Données prévisionnelles

(1) Les rendements en Grèce ne correspondent pas, de 2008/09 à 2010/11, à la production sucrière. Ceci est lié au fait qu'une partie de la production sous quota a été réalisée dans un autre EM (travail à façon).

Sources : CE et FranceAgriMer - Avril 2011

Quotas 2007/08 - Quotas 2008/09 - Quotas 2009/10 - Quotas 2010/11

(en 1 000 tonnes, valeur blanc)

	ALL	AUT	DK	ESP	FIN	FRA *	GRE	ITA	PB	POR	RU	SUE	UEBL	HON	LIT	POL	R. TCH	SLQ	RO	UE 25 /27
2007/08																				
Quotas de base	3 655,46	405,81	420,75	903,84	146,09	4 120,69	317,50	778,70	876,56	44,45	1 221,47	325,70	862,08	406,68	103,01	1 771,39	469,30	210,16	109,16	17 273,03
Quotas additionnels / transitoires	-	-	31,72	-	-	-	-	110,21	54,88	-	-	17,72	20,22	-	8,00	1,09	5,63	5,87	-	255,34
Abandons de quotas	-	-	-	16,68	56,09	-	158,80	24,86	-	19,50	-	-	-	108,09	-	-	102,47	70,13	-	676,10
Total	3 655,46	405,81	452,47	887,17	90,00	4 120,69	158,70	864,05	931,44	24,95	1 221,47	343,42	882,30	298,59	111,01	1 772,48	372,46	145,90	109,16	16 852,27
Total 2007/08 / Total 2006/07	0%	0%	8%	-2%	-38%	0%	-50%	11%	6%	-44%	0%	5%	2%	-27%	8%	0%	-21%	-31%	-	-2%
2008/09																				
Quotas de base	3 655,46	405,81	452,47	887,17	90,00	4 120,69	158,70	753,84	931,44	24,95	1 221,47	343,42	882,30	298,59	111,01	1 772,48	372,46	145,90	109,16	16 742,06
Abandons de quotas	757,20	54,79	80,08	256,58	9,00	683,66	-	245,47	126,55	15,00	165,00	50,23	206,07	193,17	20,76	366,87	-	33,58	4,48	3 273,22
Total	2 898,26	351,03	372,38	630,59	81,00	3 437,03	158,70	508,38	804,89	9,95	1 056,47	293,19	676,24	105,42	90,25	1 405,61	372,46	112,32	104,69	13 468,84
Total 2008/09 / Total 2007/08	-21%	-14%	-18%	-29%	-10%	-17%	0%	-41%	-14%	-60%	-14%	-15%	-23%	-65%	-19%	-21%	0%	-23%	-4%	-20%
2009/10																				
Quotas de base	2 898,26	351,03	372,38	630,59	81,00	3 437,03	158,70	508,38	804,89	9,95	1 056,47	293,19	676,24	105,42	90,25	1 405,61	372,46	112,32	104,69	13 468,84
Abandons de quotas				132,11																132,11
Total	2 898,26	351,03	372,38	498,48	81,00	3 437,03	158,70	508,38	804,89	9,95	1 056,47	293,19	676,24	105,42	90,25	1 405,61	372,46	112,32	104,69	13 336,73
Total 2009/10 / Total 2008/09	0%	0%	0%	-21%	0%	0%	0%	0%	0%	0%	0%	0%	0%	0%	0%	0%	0%	0%	0%	-1%
2010/11																				
Quotas de base	2 898,26	351,03	372,38	498,48	81,00	3 437,03	158,70	508,38	804,89	9,95	1 056,47	293,19	676,24	105,42	90,25	1 405,61	372,46	112,32	104,69	13 336,74
Total	2 898,26	351,03	372,38	498,48	81,00	3 437,03	158,70	508,38	804,89	9,95	1 056,47	293,19	676,24	105,42	90,25	1 405,61	372,46	112,32	104,69	13 336,74
Total 2010/11 / Total 2009/10	0%	0%	0%	0%	0%	0%	0%	0%	0%	0%	0%	0%	0%	0%	0%	0%	0%	0%	0%	0%

* Dont DOM - 432 220 tonnes en 2010/11, 480 244 tonnes avant 2010/11

Source : CE et FranceAgriMer

PRODUCTION DE SUCRE DANS L'UE de 2008/09 à 2010/11

(en 1 000 tonnes, valeur blanc)

	ALL	AUT	DK	ESP	FIN	FRA	GRE	ITA	PB	POR	RU	SUE	UEBL	HON	LIT	POL	R. TCH	SLQ	RO	UE 25/27
2008/09																				
1. Production "fraîche" (1 000 t de sucre blanc)																				
a) de betteraves	3 646	386	397	608	69	4 097	157	498	863	-	1 192	324	722	105	68	1 285	415	116	112	15 063
b) de cannes	-	-	-	-	-	250	-	-	-	1	-	-	-	-	-	-	-	-	-	251
c) de mélasses	8	23	-	-	-	-	-	-	-	-	-	-	-	-	-	-	-	-	-	32
TOTAL	3 655	410	397	608	69	4 347	157	498	863	1	1 192	324	722	105	68	1 285	415	116	112	15 345
(2008/09 / 2007/08)	-7%	12%	4%	-15%	-31%	-7%	101%	-35%	-3%	-96%	14%	-8%	-17%	-60%	-45%	-33%	17%	-14%	18%	-10%
2. Reports de 2007/08	178	14	0	0	12	63	0	25	57	0	158	19	58	1	22	73	11	0	0	693
3. Production (1+ 2)	3 833	424	397	608	81	4 410	157	524	920	1	1 350	344	780	107	90	1 358	426	116	113	16 038
4. Répartition de la production (1 000 t)																				
a) Production sous Quota	2 898	351	372	600	81	3 207	157	508	805	1	1 056	293	676	105	90	1 337	372	112	105	13 129
b) Hors Quota	935	73	25	8	0	1 203	0	15	115	0	293	51	104	1	0	21	53	4	8	2 909
2009/10																				
1. Production "fraîche" (1 000 t de sucre blanc)						0														
a) de betteraves	4 199	356	445	599	87	4 469	172	509	993	-	1 300	403	841	108	106	1 647	479	162	146	17 019
b) de cannes	-	-	-	-	-	449	-	-	-	1	-	-	-	-	-	-	-	-	-	450
c) de mélasses	8	25	-	-	-	-	-	-	-	-	-	-	-	-	-	-	-	-	-	33
TOTAL	4 207	381	445	599	87	4 918	172	509	993	1	1 300	403	841	108	106	1 647	479	162	146	17 503
(2008/09 / 2007/08)	13%	-7%	11%	-2%	20%	12%	8%	2%	13%	14%	8%	19%	14%	2%	35%	22%	13%	28%	23%	12%
2. Reports de 2008/09	116	6	1	8	0	43	0	15	1	0	158	8	49	0	0	0	3	3	1	414
3. Production (1+ 2)	4 324	387	446	607	87	4 960	172	524	994	1	1 458	411	890	108	106	1 647	482	165	147	17 916
4. Répartition de la production (1 000 t)																				
a) Production sous Quota	2 898	351	372	498	81	3 387	159	508	805	1	1 056	293	676	105	90	1 406	372	112	105	13 277
b) Hors Quota	1 426	36	74	109	6	1 575	13	16	189	0	402	118	214	2	15	241	110	53	43	4 641
2010/11																				
1. Production "fraîche" (1 000 t de sucre blanc)						0														
a) de betteraves	3 640	460	425	529	76	4 234	140	484	869	-	1 000	285	686	96	94	1 516	480	160	152	15 326
b) de cannes	-	-	-	-	-	270	-	-	-	1	-	-	-	-	-	-	-	-	-	271
c) de mélasses	-	-	-	-	-	-	-	-	-	-	-	-	-	-	-	-	-	-	-	0
TOTAL	3 640	460	425	529	76	4 504	140	484	869	1	1 000	285	686	96	94	1 516	480	160	152	15 596
(2008/09 / 2007/08)	-16%	17%	-5%	-13%	-14%	-9%	-23%	-5%	-14%	-8%	-30%	-41%	-23%	-12%	-12%	-9%	0%	-2%	4%	-12%
2. Reports de 2009/10	229	0	5	12	6	24	13	16	20	-	146	19	66	-	0	0	4	-	0	562
3. Production (1+ 2)	3 869	460	430	541	82	4 528	153	500	889	1	1 146	304	752	96	94	1 516	484	160	152	16 158
4. Répartition de la production (1 000 t)																				
a) Production sous Quota	2 898	351	372	498	81	3 275	153	500	805	1	1 056	293	676	96	90	1 406	372	112	105	13 142
b) Hors Quota	971	109	58	43	1	1 253	0	0	84	0	90	11	76	0	4	111	112	47	48	3 016

Source : CE et FranceAgriMer -avril 2011

**Prix moyens du sucre blanc communautaire
jusqu'en décembre 2010**

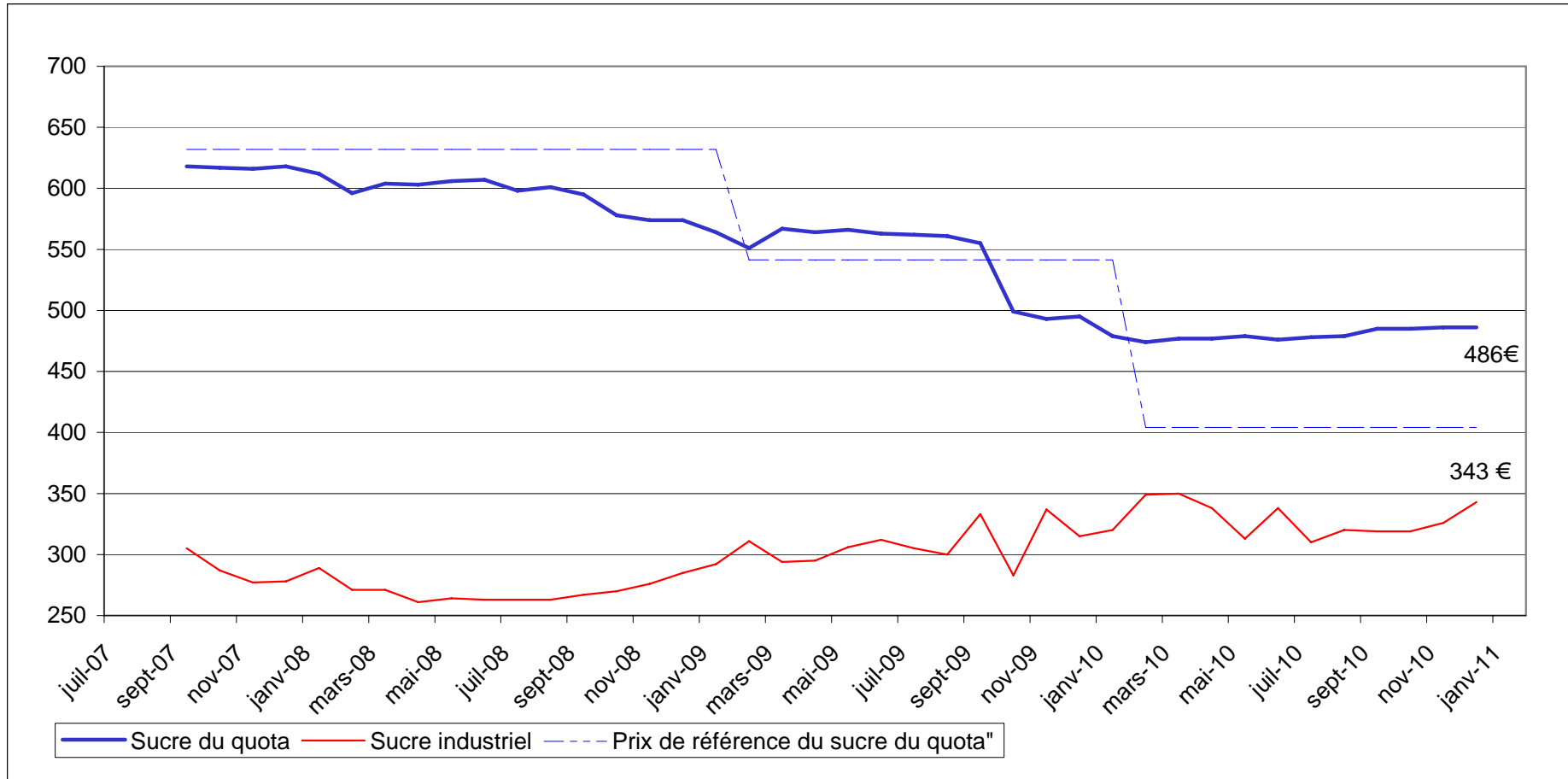
Règlement 318/06 et 952/06

Prix de vente moyen		
	Sucre du quota €/t	Sucre industriel €/t
septembre-07	618	305
octobre-07	617	287
novembre-07	616	277
décembre-07	618	278
janvier-08	612	289
février-08	596	271
mars-08	604	271
avril-08	603	261
mai-08	606	264
juin-08	607	263
juillet-08	598	263
août-08	601	263
septembre-08	595	267
octobre-08	578	270
novembre-08	574	276
décembre-08	574	285
janvier-09	564	292
février-09	551	311
mars-09	567	294
avril-09	564	295
mai-09	566	306
juin-09	563	312
juillet-09	562	305
août-09	561	300
septembre-09	555	333
octobre-09	499	283
novembre-09	493	337
décembre-09	495	315
janvier-10	479	320
février-10	474	349
mars-10	477	350
avril-10	477	338
mai-10	479	313
juin-10	476	338
juillet-10	478	310
août-10	479	320
septembre-10	485	319
octobre-10	485	319
novembre-10	486	326
décembre-10	486	343

Prix de référence	
	Sucre du quota €/t
1er juillet 2006	631,9
1er octobre 2008	541,5
1er octobre 2009	404,4

Source : Commission européenne

Evolution des prix moyens du sucre blanc communautaire
d'octobre 2006 à décembre 2010 (en €/t)



Source : CE

III – La situation française

BILAN FRANCAIS

Note méthodologique

Le bilan français du sucre est, à l'instar du bilan communautaire, un **bilan d'approvisionnement ou bilan de consommation**, conformément à l'article 22 du règlement 952/06. Les remarques méthodologiques apportées en pages 20 et 21 de ce bulletin sont également vrais pour le bilan français. Il recense sur une période donnée (campagne de 12 mois), l'ensemble des emplois d'un produit donné (en l'occurrence le sucre) et les ressources mobilisées pour équilibrer ces emplois.

Il répartit le sucre par campagne de consommation ou d'utilisation et non par campagne de production (notamment du fait de la présence de sucre produit lors de la campagne précédente dans les stocks initiaux).

La plupart des postes du bilan français du sucre du quota comme du sucre hors-quota sont connus sur la base des déclarations des opérateurs (fabricants, utilisateurs de sucre, exportateurs et importateurs) et des services douaniers, à l'exception notable du poste 'Consommation intérieure' qui est estimé par différence avec les autres postes du bilan.

En toute rigueur ce que l'on appelle consommation de sucre lors d'une campagne ne correspond pas à l'utilisation finale de ce sucre pour au moins deux raisons :

- les emplois de sucre décrivent les volumes de sucre **achetés** sur le marché intérieur par les industries utilisatrices ou bien exportés sur le reste de l'UE et les pays-tiers. Or il peut y avoir un décalage de plusieurs mois entre l'achat et/ou la livraison de sucre et son utilisation finale, par exemple pour le sucre industriel ; les quantités de sucre vendues et livrées ne correspondent donc pas obligatoirement aux quantités de sucre utilisées ou incorporées lors d'une campagne.
- le sucre alimentaire livré sur le marché intérieur n'est pas totalement consommé, au sens alimentaire du terme. Comme tout produit alimentaire, une partie de ce sucre fait l'objet de pertes ou de non consommation.

I. Ressources

L'ensemble des **ressources** regroupe les stocks initiaux en début de campagne, la production disponible de sucre de la campagne, les importations de sucre en l'état et dans les produits transformés :

1. **Stock initial** : par définition il est nul pour le sucre hors-quota ; pour le sucre du quota il s'agit du sucre de la campagne précédente non vendu au 30 septembre, propriété des fabricants, des raffineurs ou des sucres détenus à l'intervention publique en France. Le stock initial en début de campagne est égal au stock à la fin de la campagne précédente.
2. **Report de sucre** : ressource du bilan du sucre du quota, il correspond au sucre hors quota de la campagne précédente non vendu et qui devient le premier sucre du quota de la campagne en cours. Ce poste peut inclure le cas échéant les quantités de sucre du quota ayant fait l'objet d'une décision de **retrait** lors de la campagne précédente.
3. **Production fraîche** : il s'agit de la production fraîche, qui diffère de la production réglementaire. Cette dernière s'obtient en ajoutant à la production fraîche le report de sucre hors quota de la campagne précédente et en déduisant la quantité de sucre hors quota qui sera reportée sur la campagne suivante. Elle comprend en outre les sirops de sucre destinés à la production d'éthanol (calculé en équivalent sucre). La production fraîche est répartie entre quota et hors quota. La production disponible sous quota correspond au total de la production fraîche sous quota (c'est-à-dire le quota quand celui-ci est intégralement produit moins le report). La production hors quota s'obtient ensuite par différence entre la production fraîche de la campagne et la production fraîche sous quota. La production fraîche de sucre fait l'objet d'estimations jusqu'en décembre à partir des surfaces betteravières et d'une estimation des rendements moyens. En mars de l'année suivante, une fois la campagne de production achevée, les estimations de production sont remplacées par le chiffre issu de la déclaration provisoire des fabricants. Enfin, en décembre, est disponible le chiffre définitif de production, toujours sur la base des déclarations obligatoires des fabricants.
4. **Importations de sucre en l'état** : estimées en cours de campagne à la fois sur la base des contingents préférentiels, des certificats demandés et sur la base des statistiques douanières mensuelles.

5. **Importations de sucre dans les produits transformés** : estimées en cours de campagne sur la base des quantités importées lors la campagne précédente. Elles regroupent en leur affectant un coefficient de teneur en sucre (fixé par la Commission) les importations de produits contenant du sucre. Elles sont ensuite définitivement fixées sur la base des données enregistrées par les services douaniers.

II . Emplois :

Les ressources précédentes permettent d'équilibrer les emplois (consommation) suivants : les exportations vers pays tiers (sucre en l'état et dans les produits transformés), les stocks de fin de campagne, le report de sucre hors quota, et les livraisons sur le marché intérieur

1. **Livraisons sur le marché intérieur** : elles comprennent le sucre destiné à la consommation humaine, le sucre hors quota destiné aux utilisations non alimentaires et à la production d'alcool

Sucre alimentaire : désigne le sucre du quota livré comme sucre alimentaire. En toute rigueur, il correspond aux ventes de sucre destiné à la consommation alimentaire et diffère de celle-ci par le fait qu'une partie du sucre alimentaire vendu n'est pas consommé (pertes). C'est le seul poste qui ne fait l'objet d'aucune déclaration. Estimé en cours de campagne, en général sur la base de la précédente campagne, il est ensuite obtenu par différence entre l'ensemble des ressources de sucre du quota et les utilisations connues de sucre du quota (les exportations et le stock final). Il prend en compte le sucre de bouche et le sucre incorporé dans les produits transformés, les ventes aux ménages et aux collectivités,

- 1.1 **Industries chimiques et pharmaceutiques** : volumes de sucre hors-quota livré comme sucre industriel aux industries chimiques, pharmaceutiques et de la levure. Il s'agit bien des quantités de sucre livrées et non des quantités de sucre utilisées par ces industries. Ce poste est estimé en cours de campagne sur la base des déclarations mensuelles de livraisons de sucre industriel par les fabricants. La période de référence est une campagne de 14 mois, du 1^{er} Octobre de l'année n au 30 novembre de l'année n+1.

- 1.2 **Producteurs d'alcool** : volumes de sucre (sirops) livrés en distilleries pour la production d'alcool (dont alcool carburant)

2. **Exportations vers pays tiers et livraisons vers l'UE de sucre en l'état** : estimées en cours de campagne sur la base des certificats demandés (quota et hors quota), voire du niveau des exportations de la campagne précédente, elles sont ensuite estimées sur la base des données enregistrées par les services douaniers (données mises à jour et définitivement fixées au bout de 12 mois). S'agissant des RUP (régions ultra périphériques de l'Europe), les quantités livrées font l'objet d'une déclaration et portent sur une période de référence allant du 1^{er} Octobre de l'année n au 31 décembre de l'année n+1.

3. **Exportations de sucre dans les produits transformés** : estimées en cours de campagne sur la base des quantités exportées lors la campagne précédente. Elles regroupent en leur affectant un coefficient de teneur en sucre les exportations de produits contenant du sucre. Elles sont ensuite estimées sur la base des données enregistrées par les services douaniers (données mises à jour et définitivement fixées au bout de 12 mois).

III . Stocks fin de campagne :

- Stock de fin de campagne : défini pour le sucre du quota, il est estimé en cours de campagne, et définitivement fixé lors de la campagne suivante sur la base des déclarations des fabricants
- Report : estimé en cours de campagne, il fait l'objet d'une déclaration de la part des fabricants au plus tard le 15 avril de la campagne. Le report peut donc être connu dans les mois suivants.

BILANS FRANCAIS DE SUCRE

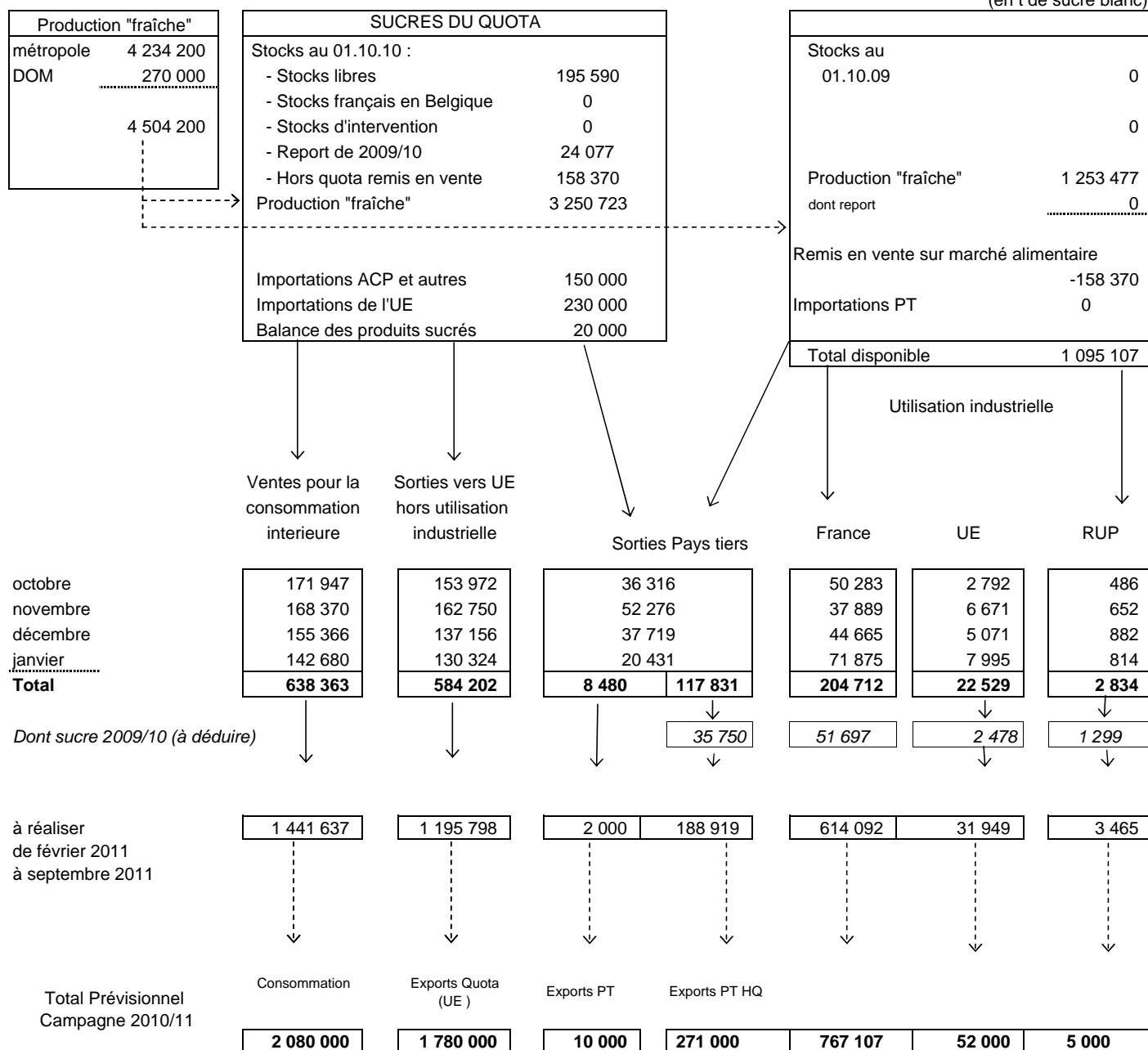
(en 1 000 tonnes, valeur blanc)

	2008/09 (Octobre- Septembre) (1)			2009/10 (Octobre- Septembre) (1) Provisoire			2010/11 (Octobre- Septembre) (1) Prévisionnel		
	Quota	Hors quota	Total	Quota	Hors quota	Total	Quota	Hors quota	Total
I - RESSOURCES									
1 - Stocks au 1^{er} octobre	309	0	309	253	0	253	196	0	196
- libres	304	0	304	253	0	253	196	0	196
- stocks français en Belgique	6		6	0		0	0		0
- intervention	0		0	0		0	0		0
2 - Report	63		63	43		43	24		24
3- Production	3 144	1 203	4 347	3 344	1 565	4 910	3 251	1 253	4 504
- Métropole	2 894	1 203	4 097	2 914	1 546	4 460	2 981	1 253	4 234
- DOM	250		250	430	19	449	270		270
4 - Importations de sucre en l'état	427	2	429	400	0	400	380	0	380
3.1. Importations ACP et autres	207	2	209	160	0	160	150	0	150
3.2. Importations de l'UE	220		220	240		240	230		230
5 - Importations de sucre sous forme de produits transformés	719		719	710		710	710		710
6 - Remise en vente de sucre hors quota							158		158
TOTAL DES RESSOURCES	4 662	1 205	5 867	4 750	1 565	6 316	4 720	1 253	5 973
II - EMPLOIS									
1 - Livraisons sur le marché intérieur	2 110	763	2 873	2 076	877	2 953	2 080	767	2 847
1.1. Sucre alimentaire	2 110		2 110	2 076		2 076	2 080		2 080
1.2. Sucre pour Alcool et Ethanol		567	567		679	679		592	592
1.3. Sucre pour Chimie et Pharmacie		195	195		198	198		175	175
2 - Exportations de sucre en l'état	1 616	398	2 015	1 788	664	2 452	1 790	328	2 118
2.1. Exportations vers l'UE (hors Belgique)	1 517	42	1 560	1 711	45	1 756	1 780	52	1 832
2.2. Exportations vers les pays tiers	99	351	450	77	609	686	10	271	281
- avec restitutions	0		0	0		0	0		0
- sans restitutions				77		77	10		10
- sucre hors quota		351	351		609	609		270	270
2.3. Livraisons RUP		5	5		10	10		5	5
3 - Exportations de sucre sous forme de produits transformés	682		682	690		690	690		690
4 - Remise en vente de sucre hors quota								158	158
TOTAL DES UTILISATIONS	4 408	1 161	5 569	4 554	1 541	6 095	4 560	1 253	5 813
III - STOCKS AU 30 SEPTEMBRE									
- libres	254	0	254	196	0	196	159	0	159
- intervention	0	0	0	0	0	0	0	0	0
- report / retrait	0	43	43	0	24	24	0	0	0
- stocks français en Belgique	0	0	0	0	0	0	0	0	0
TOTAL DES STOCKS AU 30 SEPTEMBRE	254	43	297	196	24	221	159	0	159

(1) Les différences qui peuvent être constatées entre les différents totaux sont liés à des écarts d'arrondis.

**DIAGRAMME DE GESTION
DE LA CAMPAGNE SUCRIERE FRANCAISE 2010/11
1^{er} octobre 2010 - 30 septembre 2011**

(en t de sucre blanc)



STOCKS DE FIN DE CAMPAGNE au 30 septembre 2011			
Stocks libres (Quota)	158 760	Hors Quota	0
Stocks français en Belgique 0	Report Retiré	0

Source : Douanes, FranceAgriMer

**BILANS FRANCAIS MENSUELS -
ESTIMATION DES VENTES POUR LA CONSOMMATION INTERIEURE
Campagne 2010/11**

(en t de sucre blanc)

	TOTAL 01.10.09 30.09.10	OCTOBRE 2010	NOVEMBRE 2010	DECEMBRE 2010	JANVIER 2011	TOTAL 01.10.10 31.01.11
I - APPORTS SUR LE MARCHÉ						
a) Mises sur le marché par les fabricants (y compris sucre industriel et intervention)	4 954 197	391 962	369 315	357 299	321 129	1 439 705
b) Importations de l'UE :						
- en l'état	243 411	22 529	19 230	18 014	18 069	77 842
- produits transformés	661 248	55 834	58 053	53 924	50 402	218 213
c) Importations des pays tiers :						
- en l'état	160 333	1 749	35 673	2 616	34 842	74 880
- produits transformés	65 033	4 990	5 730	4 847	5 215	20 782
TOTAL	6 084 222	477 064	488 001	436 700	429 657	1 831 422
II - EXPORTATIONS						
a) Sur l'UE :						
- en l'état	1 856 163	157 250	170 073	143 109	139 133	609 565
- dont sucre industriel	42 944	2 792	6 671	5 071	7 995	22 529
- dont RUP	10 400	486	652	882	814	2 834
- produits transformés	550 036	47 806	46 858	43 158	44 371	182 193
b) Sur pays tiers :						
- en l'état (y compris Hors quota)	594 376	36 316	52 276	37 719	20 431	146 742
- produits transformés	133 455	13 462	12 535	12 683	11 167	49 847
TOTAL	3 134 030	254 834	281 742	236 669	215 102	988 347
III - LIVRAISONS MARCHÉ INTERIEUR (I - II)	2 950 192	222 230	206 259	200 031	214 555	843 075
- Métropole (1)	2 059 070	168 954	165 364	151 899	139 964	626 181
- DOM	35 926	2 993	3 006	3 467	2 716	12 182
- Sucre industriel	855 196	50 283	37 889	44 665	71 875	204 712

(1) Les chiffres indiqués ne comprennent pas le sucre industriel

Sources : Douanes et FranceAgriMer

**EVOLUTION DES VENTES POUR LA CONSOMMATION INTERIEURE (1)
JUSQU'AU MOIS DE JANVIER 2011**

(en t de sucre blanc)

MOIS	CAMPAGNE 2005/06		CAMPAGNE 2006/07		CAMPAGNE 2007/08		CAMPAGNE 2008/09		CAMPAGNE 2009/10		MOYENNE 5 CAMPAGNES		CAMPAGNE 2010/11	
	Ventes du mois	Ventes cumulées	Ventes du mois	Ventes cumulées	Ventes du mois	Ventes cumulées	Ventes du mois	Ventes cumulées	Ventes du mois	Ventes cumulées	Ventes du mois	Ventes cumulées	Ventes du mois	Ventes cumulées
octobre	207 011	207 011	242 586	242 586	277 897	277 897	182 209	182 209	223 106	223 106	226 562	226 562	(2) 222 230	222 230
novembre	170 828	377 839	215 631	458 217	258 671	536 568	268 455	450 664	186 184	409 290	219 954	446 516	(2) 206 259	428 489
décembre	178 363	556 202	212 653	670 870	210 815	747 383	123 162	573 826	231 835	641 125	191 366	637 881	(2) 200 031	628 520
janvier	133 990	690 192	247 642	918 512	250 328	997 711	227 995	801 821	(2) 300 183	941 308	232 028	869 909	(2) 214 555	843 075
février	171 594	861 786	226 698	1 145 210	235 089	1 232 800	255 191	1 057 012	(2) 257 477	1 198 785	229 210	1 099 119		
mars	164 864	1 026 650	210 777	1 355 987	276 233	1 509 033	261 321	1 318 333	(2) 231 481	1 430 266	228 935	1 328 054		
avril	142 619	1 169 269	231 163	1 587 150	273 326	1 782 359	281 501	1 599 834	(2) 297 287	1 727 553	245 179	1 573 233		
mai	230 728	1 399 997	245 963	1 833 113	257 503	2 039 862	273 897	1 873 731	(2) 194 167	1 921 720	240 452	1 813 685		
juin	162 471	1 562 468	286 180	2 119 293	271 703	2 311 565	275 108	2 148 839	(2) 293 864	2 215 584	257 865	2 071 550		
juillet	188 394	1 750 862	186 153	2 305 446	231 072	2 542 637	304 998	2 453 837	(2) 235 126	2 450 710	229 149	2 300 698		
août	164 166	1 915 028	218 919	2 524 365	250 973	2 793 610	245 810	2 699 647	(2) 232 847	2 683 557	222 543	2 523 241		
septembre	214 262	2 129 290	238 000	2 762 365	358 913	3 152 523	229 269	2 928 916	(2) 266 635	2 950 192	261 416	2 784 657		

(1) Les chiffres indiqués incluent les tonnages utilisés en tant que sucre industriel

(2) Chiffres encore provisoires.

Source : FranceAgriMer

**EVOLUTION DES VENTES POUR LA CONSOMMATION INTERNE (1)
EN CUMUL MOBILE SUR DOUZE MOIS JUSQU'AU MOIS DE JANVIER 2011**

(en t de sucre blanc) en t de sucre blanc)

MOIS	ANNEE 2005	ANNEE 2006	ANNEE 2007	ANNEE 2008	ANNEE 2009	ANNEE 2010	ANNEE 2011
janvier	2 220 130	2 175 345	2 357 610	2 841 564	2 956 633	(2) 3 068 403	(2) 2 851 959
février	2 231 042	2 184 124	2 500 304	2 849 955	2 976 735	(2) 3 070 689	
mars	2 192 648	2 176 021	2 458 627	2 915 411	2 961 823	(2) 3 040 849	
avril	2 174 465	2 147 164	2 547 171	2 957 574	2 969 998	(2) 3 056 635	
mai	2 171 512	2 185 145	2 769 155	2 969 114	2 986 392	(2) 2 976 905	
juin	2 185 970	2 157 914	2 686 115	2 954 637	2 989 797	(2) 2 995 661	
juillet	2 171 485	2 168 632	2 683 874	2 999 556	3 063 723	(2) 2 925 789	
août	2 226 643	2 121 839	2 738 627	3 031 610	3 058 560	(2) 2 912 826	
septembre	2 236 515	2 129 290	2 762 365	3 152 523	2 928 916	(2) 2 950 192	
octobre	2 211 912	2 164 865	2 797 676	3 056 835	2 969 813	(2) 2 949 316	
novembre	2 185 106	2 209 668	2 840 716	3 066 619	2 887 542	(2) 2 969 391	
décembre	2 203 188	2 243 958	2 838 878	2 978 966	2 996 215	(2) 2 937 587	

(1) Les chiffres indiqués incluent les tonnages utilisés en tant que sucre industriel.

(2) Chiffres encore provisoires.

Source : FranceAgriMer

ETAT DES STOCKS DE SUCRE DETENUS EN FRANCE PAR LES FABRICANTS - 2010/2011
(au dernier jour de chaque mois)

	SEPTEMBRE 2010	OCTOBRE 2010	NOVEMBRE 2010	DECEMBRE 2010	JANVIER 2011
I - SUCRES LIBRES (Quota et importés)					
- Métropole	548 648	1 694 985	2 579 234	2 414 684	2 207 276
- Réunion	68 395	76 287	107 444	100 490	84 669
- Antilles	8 653	7 629	6 421	4 869	3 247
Total	625 696	1 778 901	2 693 099	2 520 043	2 295 192
Dont production de la campagne suivante	404 539				
II - INTERVENTION					
- Entrées					
- Sorties					
Total					
III AUTRES SUCRES					
-Sucres reportés	24 077	0	0	0	0
-Sucres hors quota	88 084	280	144 124	941 270	1 001 339
-Sucres retirés	0	0	0	0	0
-Sucres sous régime de perfectionnement actif	10 230	10 091	10 061	10 066	9 911
III - STOCK TOTAL	748 087	1 789 272	2 847 284	3 471 379	3 306 442

Source : FranceAgriMer

IV– La situation des DOM

BILANS DOM simplifiés (juillet - juin)

(en t de sucre blanc)

	2009/10 (Juillet - Juin) Provisoire			2010/11 (Juillet - Juin) Prévisionnel		
	Antilles	Réunion	Total	Antilles	Réunion	Total
I - RESSOURCES						
1 - Stocks au 1er juillet	13 397	8 000	21 397	17 998	17 786	35 784
2 - Production	111 893	337 585	449 478	68 000	202 478	270 478
<i>dont TAF métropole (à déduire)</i>	50 000	134 019	184 019			
3 - Importations de sucre en l'état	12 899	1 836	14 735	13 000	1 000	14 000
3.1. Importations des pays tiers	42	1 833	1 875	40	990	1 030
3.2. Importations de l'UE	12 857	3	12 860	12 960	10	12 970
TOTAL DES RESSOURCES	88 189	213 402	301 592	98 998	221 264	320 262
II - UTILISATIONS						
1 - Consommation intérieure	10 349	21 889	32 238	10 500	22 000	32 500
2 - Exportations de sucre en l'état	59 842	173 728	233 570	70 000	180 000	250 000
2.1. Exportations vers l'UE	59 836	173 711	233 547	69 995	179 980	249 975
2.2. Exportations vers les pays tiers	6	17	23	5	20	25
TOTAL DES UTILISATIONS	70 191	195 617	265 808	80 500	202 000	282 500
III - STOCKS AU 30 JUIN						
- libres	17 998	17 786	35 784	18 498	19 264	37 762
TOTAL DES STOCKS AU 30 JUIN	17 998	17 786	35 784	18 498	19 264	37 762

* Bilans simplifiés, hors sucre dans les produits transformés

Sources : FranceAgriMer

Production des DOM

	2008/09			2009/10			2010/11		
	Reunion	Antilles	Total DOM	Reunion	Antilles	Total DOM	Reunion	Antilles	Total DOM
juillet	24 049		24 049	26 102		26 102	16 473		16 473
août	41 036		41 036	40 759		40 759	40 576		40 576
septembre	43 347		43 347	24 865		24 865	43 539		43 539
octobre	46 046		46 046	52 031		52 031	47 340		47 340
novembre	29 095		29 095	43 295		43 295	42 991		42 991
décembre	7 168		7 168	150 533		150 533	11 559		11 559
janvier			0		50 000	50 000			0
février			0		3 036	3 036			0
mars		735	735		13 862	13 862			0
avril		11 792	11 792		17 433	17 433			0
mai		15 733	15 733		14 506	14 506			0
juin		16 404	16 404		10 945	10 945			0
juillet		14 508	14 508		2 111	2 111			0
Total	190 741	59 172	249 913	337 585	111 893	449 478	202 478	0	202 478

*

* Dont 2 385 tonnes produites en août 2009.

Source : FranceAgriMer

EXPORTATIONS DE SUCRE DES DOM PAR DESTINATION ... (1)

(en t de sucre blanc)

... DEPUIS LES ANTILLES																	
	ALL	BEL	BUL	ESP	FIN	GRE	IRL	ITA	POL	POR	ROU	RU	METROP	DOM	TOTAL UE	PT	TOTAL
Campagne 2006/07																	
Total (Juil 06 à Sept 07)	-	14 291	-	-	-	-	-	844	-	-	-	-	75 110	320	90 565	-	90 565
Campagne 2007/08																	
Total (Oct 07 à Sept 08)	-	851	-	-	-	-	-	1 463	11 080	7 889	-	-	34 367	293	55 943	-	55 943
Campagne 2008/09																	
Total (Oct 08 à Sept 09)	-	257	-	-	-	-	-	1 393	-	-	-	24 790	21 666	355	48 462	-	48 462
Campagne 2009/10																	
(Oct 09 à Sept 10)																	
- octobre 2009	-	-	-	20	-	-	-	254	-	-	-	94	56	-	424	-	424
- novembre "	-	-	-	-	-	-	-	98	-	-	-	-	41	20	159	-	159
- décembre "	-	-	-	20	-	-	-	78	-	-	-	-	1	55	154	-	154
- janvier 2010	-	-	-	20	-	-	-	78	-	-	-	-	43	21	162	-	162
- février "	-	-	-	-	-	-	-	98	-	-	-	47	-	20	165	-	165
- mars "	-	-	-	80	-	-	-	235	-	-	-	-	22	17	354	-	354
- avril "	-	-	-	20	-	-	-	39	-	-	-	-	11 645	40	11 744	3	11 747
- mai "	-	-	-	39	-	-	-	156	-	-	-	-	11 702	20	11 917	2	11 919
- juin "	-	-	-	-	-	-	-	195	-	11 700	-	-	5 612	54	17 561	-	17 561
- juillet "	-	-	-	-	-	-	-	179	-	7 507	-	47	304	17	8 054	-	8 054
- août "	-	39	-	-	-	-	-	59	-	-	-	-	39	21	158	-	158
- septembre "	-	-	-	-	-	-	-	177	-	-	-	47	39	59	322	1	323
Total	-	39	-	199	-	-	-	1 646	-	19 207	-	235	29 504	344	51 174	6	51 180
Campagne 2010/11																	
(Oct 10 à Sept 11)																	
- octobre 2010	-	-	-	20	-	-	-	98	-	-	-	-	39	19	176	4	180
- novembre "	-	78	-	-	-	-	-	59	-	-	-	117	-	21	275	-	275
- décembre "	-	59	-	-	-	-	-	59	-	-	-	114	445	21	698	-	698
- janvier 2011	-	-	-	21	-	-	-	259	-	-	-	-	39	20	339	1	340
Total	-	137	-	41	-	-	-	475	-	-	-	231	523	81	1 488	5	1 493

... DEPUIS LA REUNION																	
	ALL	BEL	BUL	ESP	FIN	GRE	IRL	ITA	POL	POR	ROU	RU	METROP	DOM	TOTAL UE	PT	TOTAL
Campagne 2006/07																	
Total (Juil 06 à Sept 07)	18 367	877	0	3 411	0	723	860	12 207	46	0	0	8 110	155 580	0	200 180	8	200 188
Campagne 2007/08																	
Total (Oct 07 à Sept 08)	33 453	-	-	3 905	7 800	676	496	8 003	13 695	-	-	4 914	118 041	-	190 984	6	190 990
Campagne 2008/09																	
Total (Oct 08 à Sept 09)	3 707	472	23	3 528	-	582	1 036	8 259	44	94	11 554	4 910	118 301	-	152 510	6	152 516
Campagne 2009/10																	
(Oct 09 à Sept 10)																	
- octobre 2009	195	-	-	11 886	-	23	78	788	-	-	-	800	10 474	-	24 243	2	24 245
- novembre "	566	-	-	247	-	62	156	722	22	-	-	11 443	2 121	-	15 338	2	15 340
- décembre "	899	-	23	292	-	68	0	852	-	-	-	866	2 675	-	5 674	-	5 674
- janvier 2010	137	-	-	90	-	23	98	653	-	-	-	222	12 392	-	13 614	2	13 616
- février "	547	-	-	-	-	45	98	702	22	12 675	-	376	3 893	-	18 358	2	18 360
- mars "	547	-	23	13 101	-	23	255	1 283	-	-	-	357	5 419	-	21 008	2	21 010
- avril "	402	-	-	7 800	-	107	78	558	-	-	-	445	3 489	-	12 877	-	12 877
- mai "	402	215	-	10 837	-	45	59	803	-	-	11 798	333	3 148	-	27 639	1	27 640
- juin "	379	-	23	135	-	68	98	250	-	-	-	257	1 439	-	2 647	2	2 649
- juillet "	659	-	-	10 883	-	23	117	495	-	-	-	17	2 473	-	14 668	-	14 668
- août "	528	193	-	67	-	174	117	856	-	-	14 625	1 030	4 575	-	22 165	3	22 168
- septembre "	548	-	23	748	-	45	129	704	-	-	-	730	8 633	-	11 559	-	11 559
Total	5 809	408	92	56 086	-	706	1 283	8 666	44	12 675	26 423	16 876	60 731	-	189 790	16	189 806
Campagne 2010/11																	
(Oct 10 à Sept 11)																	
- octobre 2010	620	107	-	845	-	45	129	1 186	22	-	-	22 718	14 688	-	40 360	-	40 360
- novembre "	101	-	-	-	-	81	107	316	-	-	-	450	1 752	634	3 441	2	3 443
- décembre "	767	-	23	980	-	23	107	960	-	67	-	11 525	2 124	-	16 576	-	16 576
- janvier 2011	470	-	-	11 670	-	158	107	751	-	45	-	-	1 439	-	14 640	-	14 640
Total	1 958	107	23	13 495	-	307	450	3 213	22	112	-	34 693	20 003	634	75 017	2	75 019

(1) Seuls sont indiqués les Etats vers lesquels du sucre a été exporté depuis 2006/07.

Sources : Douanes

IMPORTATIONS DE SUCRE DES DOM PAR ORIGINE ... (1)

(en t de sucre blanc)

... AUX ANTILLES													
	ALL	BEL	DK	ESP	ITA	PB	RU	METROP	DOM	Autres UE	TOTAL UE	PT	TOTAL
Campagne 2006/07 <i>Total (Juil 06 à Sept 07)</i>	0	0	25	21	1	0	0	15 278	760	-	16 085	41	16 126
Campagne 2007/08 <i>Total (Oct 07 à Sept 08)</i>	-	-	-	-	-	15	-	12 787	390	-	13 192	63	13 255
Campagne 2008/09 <i>Total (Oct 08 à Sept 09)</i>	-	135	-	17	-	-	-	12 762	39	2	12 955	24	12 980
Campagne 2009/10 <i>(Oct 09 à Sept 10)</i>													
- octobre 2009	-	-	-	-	-	-	-	1 253	-	48	1 301	-	1 301
- novembre "	-	44	-	-	-	-	-	594	-	4	642	1	643
- décembre "	2	-	-	-	-	-	-	824	-	25	851	-	851
- janvier 2010	-	-	-	-	-	-	-	1 005	-	25	1 030	3	1 033
- février "	-	-	-	-	-	-	-	1 060	21	-	1 081	5	1 086
- mars "	4	-	-	1	-	-	-	1 022	39	4	1 070	5	1 075
- avril "	-	-	-	-	-	-	-	1 182	-	-	1 182	1	1 184
- mai "	5	-	-	-	-	-	-	1 088	-	-	1 093	3	1 096
- juin "	-	-	-	4	-	-	-	1 217	-	5	1 225	6	1 231
- juillet "	-	-	-	5	-	-	-	1 169	-	4	1 178	5	1 183
- août "	5	-	-	4	-	-	-	1 333	-	1	1 343	9	1 352
- septembre "	-	-	-	-	-	25	-	1 042	-	-	1 067	4	1 071
Total	16	44	-	13	-	25	-	12 788	60	116	13 063	42	13 105
Campagne 2010/11 <i>(Oct 10 à Sept 11)</i>													
- octobre 2010	-	-	-	-	-	-	-	880	-	-	880	9	889
- novembre "	-	-	-	3	-	-	-	1 057	-	1	1 061	9	1 070
- décembre "	-	-	-	3	-	-	-	1 036	-	5	1 044	11	1 055
- janvier 2011	3	-	-	9	-	-	215	786	-	2	1 015	5	1 020
Total	3	-	-	15	-	-	215	3 759	-	8	4 000	34	4 034

v

... A LA REUNION													
	ALL	BEL	DK	ESP	ITA	PB	RU	METROP	DOM	Autres UE	TOTAL UE	PT	TOTAL
Campagne 2006/07 <i>Total (Juil 06 à Sept 07)</i>	-	-	-	-	-	-	-	654	-	-	654	7	661
Campagne 2007/08 <i>Total (Oct 07 à Sept 08)</i>	-	64	-	7	1	1	-	786	-	-	859	2	861
Campagne 2008/09 <i>Total (Oct 08 à Sept 09)</i>	-	-	-	9	1	-	100	694	-	-	804	-	804
Campagne 2009/10 <i>(Oct 09 à Sept 10)</i>													
- octobre 2009	-	-	-	-	-	-	-	56	-	-	56	1	57
- novembre "	-	-	-	-	-	-	-	113	-	-	113	-	113
- décembre "	-	-	-	-	-	-	-	83	-	-	83	-	83
- janvier 2010	-	-	-	-	-	-	-	26	-	-	26	2	28
- février "	-	-	-	-	-	-	-	64	-	-	64	-	64
- mars "	-	-	-	-	-	-	-	8	-	-	8	-	8
- avril "	-	-	-	10	-	-	-	82	-	-	92	-	92
- mai "	-	-	-	-	-	-	-	757	-	-	757	-	757
- juin "	-	-	-	-	-	-	-	308	-	-	308	-	308
- juillet "	-	-	-	-	-	-	-	12	-	-	12	-	12
- août "	-	-	-	-	-	-	-	22	-	-	22	-	22
- septembre "	-	-	-	-	-	-	-	35	-	-	35	-	35
Total	-	-	-	10	-	-	-	1 566	-	-	1 576	3	1 579
Campagne 2010/11 <i>(Oct 10 à Sept 11)</i>													
- octobre 2010	-	-	-	-	-	-	-	32	-	-	32	-	32
- novembre "	-	-	-	-	-	-	-	7	-	-	7	-	7
- décembre "	-	-	-	-	-	-	-	69	-	-	69	-	69
- janvier 2011	-	-	-	-	-	-	-	27	-	-	27	-	27
Total	-	-	-	-	-	-	-	135	-	-	135	-	135

(1) Seuls sont indiqués les Etats depuis lesquels du sucre a été importé depuis 2006/07.

Sources : Douanes

Exportations mensuelles (métropole comprise) de sucre des DOM par nature

	17011110		17011190		17011290		17019100		17019910		17019990		Total	
	Reunion	Antilles	Reunion	Antilles	Reunion	Antilles	Reunion	Antilles	Reunion	Antilles	Reunion	Antilles	Reunion	Antilles
Campagne 06/07														
Total	101 920	83 531	97 872	6 787	0	122	0	122	0	125	1	0	199 792	90 566
Campagne 07/08														
Total	80 956	43 198	114 929	13 511	0	0	0	286	2	383	0	0	195 887	57 379
Campagne 08/09														
Total	79 630	45 181	72 874	3 486	0	12	0	23	0	2	2	38	152 506	48 742
Campagne 09/10														
oct-09	11 505	56	12 740	369	0	0	0	0	0	0	0	0	24 245	426
nov-09	11 164	0	4 176	161	0	0	0	0	0	0	0	0	15 340	161
déc-09	80	0	5 594	158	0	0	0	0	0	0	0	0	5 674	158
janv-10	11 213	0	2 403	162	0	0	0	2	0	0	0	0	13 616	164
févr-10	12 675	0	5 685	165	0	0	0	0	0	0	0	0	18 360	165
mars-10	12 675	0	8 335	353	0	0	0	1	0	2	0	0	21 010	356
avr-10	7 800	11 566	5 077	181	0	0	0	5	0	0	0	0	12 877	11 753
mai-10	22 523	11 692	5 117	227	0	0	0	0	0	3	1	0	27 640	11 922
juin-10	0	11 700	2 649	5 861	0	0	0	0	0	0	0	0	2 649	17 561
juil-10	10 749	7 507	3 919	547	0	0	0	0	0	0	0	0	14 668	8 054
août-10	14 625	0	7 542	159	0	0	0	1	0	0	1	0	22 168	159
sept-10	0	0	11 449	323	0	0	0	0	110	0	0	0	11 559	323
Total	115 007	42 523	74 686	8 665	0	0	0	10	110	5	2	0	189 806	51 203
Campagne 10/11														
oct-10	22 181	0	17 276	180	0	0	0	0	902	0	0	0	40 360	180
nov-10	0	0	3 609	296	0	0	0	0	286	0	0	0	3 895	296
déc-10	10 238	0	7 207	697	0	0	0	0	132	0	0	0	17 576	697
janv-11	11 603	0	3 037	340	0	0	0	0	0	0	0	0	14 639	340
Total	44 021	0	31 129	1 514	0	0	0	0	1 320	0	0	0	76 470	1 514

17011110 : Sucres de canne, bruts, sans addition d'aromatisants ou de colorants, destinés à être raffinés

17011190 : Sucres de canne, bruts, sans addition d'aromatisants ou de colorants (à l'excl. des sucres destinés à être raffinés)

17019100 : Sucres de canne ou de betterave, à l'état solide, additionnés d'aromatisants ou de colorants

17019910 : Sucres blancs, sans addition d'aromatisants ou de colorants, contenant, à l'état sec, en poids déterminé selon la méthode polarimétrique, 99,5% ou plus de saccharose

17019990 : Sucres de canne ou de betterave et saccharose chimiquement pur, à l'état solide (à l'excl. des sucres bruts, des sucres de canne ou de betterave additionnés d'aromatisants ou de colorants ainsi que des sucres blancs)

Source : Douanes

Importations mensuelles de sucre (métropole comprise) des DOM par nature (NC)

	17011110			17011190			17011290			17019100			17019910			17019990			Total			
	Reunion	Antilles	Guyane	Reunion	Antilles	Guyane	Reunion	Antilles	Guyane	Reunion	Antilles	Guyane	Reunion	Antilles	Guyane	Reunion	Antilles	Guyane	Reunion	Antilles	Guyane	
Campagne 06/07																						
Total	0,0	0,0	0,0	35,7	1873,3	448,9	20,7	119,7	5,4	21,6	4,1	0,0	392,9	12725,7	1313,0	192,7	1402,4	85,8	663,5	16125,2	1853,1	
Campagne 07/08																						
Total	0,0	0,0	0,0	27,0	522,4	311,3	0,4	25,6	0,0	32,4	0,4	0,0	567,0	11336,4	1066,3	233,6	283,6	21,3	860,3	12168,3	1398,9	
Campagne 08/09																						
Total	0,0	409,5	0,0	54,6	489,1	550,3	12,4	76,8	15,6	46,9	1,2	1,7	576,7	10705,2	825,7	112,8	238,5	22,1	803,4	11920,4	1415,4	
Campagne 09/10																						
oct-09	0,0	0,0	0,0	0,3	5,7	21,1	0,0	23,0	0,0	5,3	0,0	0,0	26,9	1137,7	111,8	24,5	0,0	1,8	57,0	1166,5	134,7	
nov-09	0,0	0,0	0,0	13,9	0,0	21,1	0,0	0,0	0,0	3,0	0,0	0,0	66,6	551,6	46,2	29,4	23,0	0,5	112,9	574,6	67,7	
déc-09	0,0	0,0	0,0	0,0	8,7	56,5	0,0	10,3	0,0	1,5	0,0	0,0	26,9	755,8	72,1	54,1	4,0	0,0	82,5	778,7	128,7	
janv-10	0,0	0,0	0,0	0,1	102,4	39,5	1,8	22,8	0,5	1,8	2,5	0,0	21,2	781,0	72,3	3,3	47,7	2,9	28,2	956,5	115,2	
févr-10	0,0	0,0	0,0	0,3	123,4	42,7	0,9	21,0	0,5	1,7	0,6	0,1	60,7	865,2	41,9	0,3	3,3	8,8	63,9	1013,5	93,9	
mars-10	0,0	0,0	0,0	0,9	39,1	59,3	0,0	0,3	0,5	0,4	0,0	0,0	0,3	929,7	59,7	6,0	19,5	3,5	7,5	988,6	122,9	
avr-10	0,0	0,0	0,0	15,2	2,0	37,8	0,0	1,8	0,5	4,8	0,8	0,0	46,2	1074,3	69,1	26,0	30,3	5,4	92,3	1109,1	112,8	
mai-10	0,1	0,0	0,0	0,0	13,7	20,1	0,0	23,0	0,0	8,6	0,7	0,0	748,2	856,7	110,1	0,1	89,8	1,6	757,0	983,9	131,8	
juin-10	0,0	0,0	0,0	0,9	1,9	33,1	0,0	0,0	0,0	9,2	2,0	0,1	265,7	827,2	60,4	32,6	312,0	6,5	308,3	1143,2	100,1	
juil-10	0,0	0,0	0,0	0,4	2,4	58,3	0,0	0,1	0,0	0,1	1,8	0,0	5,6	1055,6	107,4	5,5	12,9	3,2	11,6	1072,8	168,9	
août-10	0,0	0,0	0,0	0,0	50,2	42,2	0,0	3,5	0,0	2,6	2,1	0,0	0,1	1115,9	73,9	19,5	77,6	6,8	22,1	1249,3	122,9	
sept-10	0,0	0,0	0,0	0,0	197,1	38,7	0,0	7,7	0,0	0,6	0,6	0,3	22,0	707,0	101,0	12,8	52,6	4,0	35,5	965,0	144,0	
Total	0,1	0,0	0,0	32,0	349,6	431,6	2,7	113,6	1,9	38,9	11,0	0,5	1268,3	9950,7	825,0	201,3	672,6	44,9	1578,9	12001,6	1443,7	
Campagne 10/11																						
oct-10	0,0	0,0	0,0	0,0	108,8	60,0	0,0	0,5	0,0	6,4	1,8	0,1	5,5	635,5	41,5	20	76	4	31,9	822,4	105,8	
nov-10	0,0	0,0	0,0	0,0	0,2	0,0	0,0	2,8	0,0	2,2	4,9	0,0	0,1	864,1	160,0	4	55	5	6,6	926,7	164,8	
déc-10	0,0	0,0	0,0	17,0	26,5	24,4	0,0	0,3	0,0	8,2	1,4	0,1	23,6	898,5	101,5	20	11	12	68,6	937,8	137,8	
janv-11	0,0	0,0	0,0	0,0	22,2	0,0	0,0	0,0	0,0	1,8	2,1	0,0	25,0	863,8	92,8	0,0	39,2	0,6	26,8	927,3	93,3	
Total	0,0	0,0	0,0	17,0	157,7	84,4	0,0	3,6	0,0	18,7	10,2	0,2	54,2	3261,9	395,8	44,0	180,8	21,4	133,9	3614,2	501,8	

17011110 : Sucres de canne, bruts, sans addition d'aromatants ou de colorants, destinés à être raffinés

17011190 : Sucres de canne, bruts, sans addition d'aromatants ou de colorants (à l'excl. des sucres destinés à être raffinés)

17011290 : Sucres de betterave, bruts, sans addition d'aromatants ou de colorants (à l'excl. des sucres destinés à être raffinés)

17019100 : Sucres de canne ou de betterave, à l'état solide, additionnés d'aromatants ou de colorants

17019910 : Sucres blancs, sans addition d'aromatants ou de colorants, contenant, à l'état sec, en poids déterminé selon la méthode polarimétrique, 99,5% ou plus de saccharose

17019990 : Sucres de canne ou de betterave et saccharose chimiquement pur, à l'état solide (à l'excl. des sucres bruts, des sucres de canne ou de betterave additionnés d'aromatants ou de colorants ainsi que des sucres blancs)

Source : Douanes

V– Les échanges de sucre en l'état

IMPORTATIONS FRANCAISES DE SUCRE EN PROVENANCE DES PAYS DE L'UE (1)

(en t de sucre blanc)

	ALL	AUT	DK	ESP	FIN	GRE	HON	IRL	ITA	LET	LIT	PB	POL	POR	R. TCH	RU	SLQ	SUE	UEBL	TOTAL (2)
Campagne 2006/07 (Juillet 06 à Sept 07)	81 624	1 646	1 220	109 412	10	61	1 008	163	10 073	-	-	33 212	23	3 898	7 511	37 881	373	112	46 355	334 582
Campagne 2007/08 (Octobre 07 à Sept 08)	60 179	941	56	68 392	-	24	158	103	8 560	-	6	21 811	264	10 046	2 899	60 949	100	170	32 805	267 463
Campagne 2008/09 (Octobre 08 à Sept 09)	60 191	1	16	46 515	-	85	-	-	9 449	-	-	23 001	534	5 099	3 682	37 190	455	191	33 787	220 196
Campagne 2009/10 (Octobre 09 à Sept 10)																				
- octobre 2009	4 241	-	3	4 127	-	-	-	-	6 691	-	-	1 647	-	454	15	1 961	-	17	3 388	22 544
- novembre "	3 373	-	-	4 950	-	-	-	-	366	-	-	1 407	-	378	908	1 830	100	16	3 012	16 340
- décembre "	4 503	-	1	4 759	-	-	-	-	219	-	-	1 819	-	435	736	1 140	165	17	2 845	16 639
- janvier 2010	3 965	-	-	4 721	-	-	-	-	311	-	-	2 055	-	345	378	1 227	-	15	2 567	15 584
- février "	2 730	-	1	4 278	-	-	-	-	779	-	-	1 920	-	284	51	1 041	100	14	2 859	14 057
- mars "	5 847	-	1	4 702	-	-	-	-	203	-	-	1 673	8	458	155	1 282	110	17	2 859	17 315
- avril "	6 196	-	1	4 518	-	-	-	-	304	-	-	1 521	1	318	206	2 107	-	15	2 894	18 081
- mai "	4 978	-	4	9 451	-	-	-	-	321	-	-	2 341	-	236	115	1 203	100	13	2 540	21 302
- juin "	12 125	-	4	10 272	-	-	-	-	456	-	-	1 922	-	449	173	1 494	-	14	2 798	29 707
- juillet "	7 977	-	1	12 106	-	-	5	-	417	-	-	1 771	6	590	646	1 503	92	15	2 909	28 038
- août "	8 251	-	3	5 951	-	-	-	-	177	-	-	1 572	-	529	221	1 416	92	18	2 532	20 762
- septembre "	6 373	-	4	8 165	-	-	-	-	471	-	-	2 092	251	391	77	2 261	156	15	2 786	23 042
Total	70 559	-	23	78 000	-	-	5	-	10 715	-	-	21 740	266	4 867	3 681	18 465	915	186	33 989	243 411
Campagne 2010/11 (Octobre 10 à Sept 11)																				
- octobre 2010	8 840	-	-	6 465	-	-	-	81	251	-	-	1 447	-	216	232	762	138	20	4 077	22 529
- novembre "	5 970	-	26	6 654	-	-	2	-	248	-	-	1 457	4	422	451	974	102	19	2 882	19 230
- décembre "	6 712	-	1	4 905	-	-	-	-	213	-	-	1 337	4	238	294	1 292	100	24	2 894	18 014
- janvier 2011	6 248	-	-	6 345	-	1	-	-	154	-	-	1 364	5	314	218	835	-	20	2 565	18 069
Total	27 770	-	27	24 369	-	1	2	81	866	-	-	5 605	13	1 190	1 195	3 863	340	83	12 418	77 842

(1) Seuls sont indiqués les Etats membres en provenance desquels du sucre a été importé depuis 2004/05.

(2) Total des pays adhérents à l'UE au cours de la période considérée.

Source : Douanes

EXPORTATIONS FRANCAISES DE SUCRE VERS LES PAYS DE L'UE (1)

(en t de sucre blanc)

	ALL	AUT	BUL	CHY	DK	ESP	EST	FIN	GR	HON	IRL	ITA	LIT	MAL	PB	POL	POR	ROU	R. TCH	RU	SLQ	SLN	SUE	UEBL	TOTAL
Campagne 2005/06 (Juil 05 à Juin 06) <i>dont DOM</i>	254 227 975	587		2 086	3 690	281 437 608	0	71	7 499 136	-	23 570 215	179 433 8 700	-	631	37 008	39	921		54	120 322 4 543	0	46	785	572 054 516	1 484 460 15 693
Campagne 2006/07 (Juil 06 à Sept 07) <i>dont DOM</i>	353 480 17 908	38 657	0	2 670	6 293	508 938 3 326	5	143	17 785 315	5 210	59 003 839	342 191 12 727	2	566	61 165	6 095	4 349	0	334	177 668 7 888	96	355	1 726	253 560 986	1 840 291 44 011
Campagne 2007/08 (Oct 07 à Sept 08) <i>dont DOM</i>	287 171 33 453	61 516	0	2 261	10 610	434 528 3905	3	7 846 7800	28 800 676	226	50 639 496	353 695 9 466	1	69	61 036	33 563	14 033	41	223	165 574 4 914	0	222	748	225 499 852	1 738 304 94 203
Campagne 2008/09 (Oct 08 à Sept 09) <i>dont DOM</i>	259 489 3 702	4 461	37 23	3 009	3 503	412 831 3 526	1	24	47 986 580	6 448	32 809 1035	416 395 9 651	3	20	41 394	28 040	7 318	11 838	233	178 275 29 698	0	190	887	177 383 728	1 632 574 60 636
Campagne 2009/10 (Oct 09 à Sept 10)																									
- octobre 2009	32 232	1 458	-	162	877	49 998	-	4	3 852	6	1 632	33 809	-	20	2 341	2 584	194	43	10	18 603	-	23	213	30 650	178 711
- novembre "	27 471	501	-	64	1 011	40 406	-	-	2 311	23	1 878	32 617	-	-	5 196	5 392	26	42	10	29 799	-	23	127	40 521	187 418
- décembre "	22 231	35	23	285	654	27 413	-	4	2 209	-	1 279	28 457	1	41	2 235	432	46	24	26	17 617	-	1	75	32 970	136 058
- janvier 2010	25 204	29	65	-	799	27 229	-	1	562	17	1 790	20 970	-	-	2 211	243	28	619	46	15 357	-	47	10	9 037	104 264
- février "	25 700	-	3	169	569	29 988	-	4	1 605	-	1 740	28 274	-	41	2 750	433	12 719	1 120	28	22 134	-	1	156	20 732	148 166
- mars "	33 441	2	48	206	1 055	49 147	-	-	2 669	36	2 207	37 078	-	-	2 772	416	9	1 190	62	33 526	-	23	127	34 445	198 459
- avril "	23 091	-	-	104	975	35 929	23	4	3 490	-	2 832	25 812	-	-	3 643	169	27	-	18	31 013	-	1	130	29 584	156 845
- mai "	22 319	-	-	142	1 040	42 046	-	-	1 603	23	3 572	37 404	-	-	3 729	74	29	11 797	73	24 869	47	24	163	22 547	171 501
- juin "	22 300	8	33	164	938	31 524	-	5	2 125	-	4 459	39 476	-	41	5 518	2	11 713	-	18	26 371	-	1	220	20 015	164 931
- juillet "	24 683	8	2	62	551	36 209	-	-	2 086	-	3 037	35 856	-	-	3 240	48	7 563	-	23	23 062	-	24	27	18 146	154 627
- août "	26 517	1	2	142	835	23 295	-	3	2 424	25	3 217	27 321	-	-	2 477	31	121	14 625	18	23 971	-	1	164	13 485	138 675
- septembre "	28 956	45	26	140	634	20 568	-	4	401	-	3 574	27 163	1	-	3 738	95	97	-	25	16 918	-	24	235	13 864	116 508
Total <i>dont DOM</i>	314 145 5 808	2 087	202 90	1 640	9 938	413 752 56 284	23	29	25 337 703	130	31 217 1 281	374 237 10 313	2	143	39 850	9 919 45	32 572 31 882	29 460 26 423	357	283 240 17 110	47	193	1 647	285 996 447	1 856 163 150 386
Campagne 2010/11 (Oct 10 à Sept 11)																									
- octobre 2010	18 298	-	1	154	537	25 363	-	-	4 049	21	4 113	28 420	1	-	2 084	30	3 280	2	25	41 684	-	1	172	29 015	157 250
- novembre "	30 404	10	4	240	470	31 798	-	10	10 872	13	3 346	38 638	1	40	2 536	4	5 495	2	44	20 022	-	23	88	26 013	170 073
- décembre "	16 325	26	25	443	450	30 328	-	-	4 731	-	1 954	38 877	-	-	2 528	23	2 581	2	23	30 647	-	23	54	14 069	143 109
- janvier 2010	20 134	3 096	-	278	981	37 913	-	-	11 877	4	1 406	29 956	-	101	2 324	27	191	1	120	15 104	-	-	83	15 537	139 133
Total <i>dont DOM</i>	85 161 1 958	3 132 0	30 22	1 115 0	2 438 0	125 402 13 536	0 0	10 0	31 529 306	38 0	10 819 450	135 891 3 687	2 0	141 0	9 472 0	84 22	11 547 112	7 0	212 0	107 457 34 924	0 0	47 0	397 0	84 634 244	609 565 55 261

(1) Seuls sont indiqués les Etats membres vers lesquels du sucre a été expédié depuis 2005/06. UE à 25 jusqu'en 2006/07 et UE 27 à compter du 1er octobre 2007.

Sources : Douanes

**IMPORTATIONS FRANCAISES DE SUCRE DES
PAYS TIERS PAR PAYS D'ORIGINE EN 2010/11**

(en t de sucre blanc)

	Total du 1.10.2009 au 30.09.2010	NOVEMBRE 2010	DECEMBRE 2010	JANVIER 2011	Total Du 1.10.2010 Au 31.01.2011
EN PROVENANCE DES ACP ET INDE					
- Benin	-	-	-	-	-
- Congo	-	-	-	-	-
- Côte d'Ivoire	47	-	-	-	-
- Guyana	-	6 688	130	6 067	12 885
- Inde	12	-	-	-	-
- Madagascar	-	-	-	-	-
- Malawi	275	-	105	42	147
- Mozambique	-	-	-	-	-
- Ile Maurice	115 102	26 777	628	27 334	54 892
- République démocratique du Congo	-	-	-	-	-
- Sénégal	5	-	-	-	-
- Swaziland	24 375	421	551	111	1 360
- Trinidad-et-Tobago	863	-	-	-	-
- Zambie	-	-	-	-	-
	140 679	33 886	1 414	33 554	69 284
<i>dont sucre blanc :</i>	38 302	26 290	163	22	26 605
EN PROVENANCE D'AUTRES PAYS					
- Afrique du Sud	-	-	-	-	-
- Argentine	388	-	-	-	211
- Australie	196	-	-	-	-
- Bangladesh	-	-	-	-	-
- Barbades	7 020	-	-	-	-
- Bolivie	-	-	-	-	-
- Belize	-	-	-	-	-
- Bosnie Herzegovine	1 038	-	-	-	-
- Brésil	10 956	1 467	927	886	4 073
- Burkina Faso	-	-	-	-	-
- Canada	2	-	-	-	-
- Chine	137	20	-	11	31
- Colombie	8	31	-	-	31
- Costa Rica	432	52	51	-	153
- Cuba	322	21	86	-	171
- Equateur	48	2	-	-	3
- Etats-Unis	25	3	2	3	10
- Guatemala	-	-	-	-	-
- Haïti	-	-	-	-	-
- Israel	-	-	-	-	-
- Kenya	-	-	-	-	-
- Maroc	-	-	-	-	-
- Mauritanie	6	6	6	12	32
- Mexique	6	-	-	1	1
- Myanmar	-	-	-	-	-
- Paraguay	3 723	152	197	90	562
- Pérou	148	11	14	-	52
- Philippines	65	-	-	10	20
- République Dominicaine	7	-	-	-	-
- Russie	-	-	-	-	-
- Serbie	-	-	-	-	-
- Sierra Leone	-	-	-	-	-
- Sri Lanka	1	-	-	-	-
- Suisse	157	13	12	28	80
- Surinam	15	3	2	2	10
- Thaïlande	1 382	245	-	245	490
- Togo	-	-	6	-	6
- Turquie	3	-	-	-	-
	26 085	2 026	1 303	1 288	5 936
<i>dont sucre blanc :</i> (2)	5 532	469	170	429	1 254
DIVERS (1)	-6 433	-239	-101		-340
TOTAL GENERAL	160 332	35 673	2 616	34 842	74 880
<i>dont sucre blanc :</i>	43 836	26 759	333	451	27 859

(1) Les quantités négatives sur cette ligne proviennent d'un retranchement des quantités importées en perfectionnement actif.

(2) Les quantités indiquées correspondent à un code douanier pour une origine non encore déterminée.

Source : Douanes

IMPORTATIONS FRANCAISES DE SUCRE DES PAYS TIERS PAR PAYS D'ORIGINE de 2007/08 à 2009/10

(en t de sucre blanc)

	2007/08 de 10/2007 à 09/2008	2008/09 de 10/2008 à 09/2009	2009/10												2009/10 de 10/2009 à 09/2010
			OCTOBRE 2009	NOVEMBRE 2009	DECEMBRE 2009	JANVIER 2010	FEVRIER 2010	MARS 2010	AVRIL 2010	MAI 2010	JUIN 2010	JUILLET 2010	AOUT 2010	SEPTEMBRE 2010	
EN PROVENANCE DES ACP ET INDE															
- Benin	7 089	-	-	-	-	-	-	-	-	-	-	-	-	-	-
- Congo	2 099	-	-	-	-	-	-	-	-	-	-	-	-	-	-
- Côte d'Ivoire	3 093	2 167	47	-	-	-	-	-	-	-	-	-	-	-	47
- Guyana	1 835	9 132	-	-	-	-	-	-	-	-	-	-	-	-	-
- Inde	5 911	208	-	-	-	-	-	-	6	-	5	1	-	-	12
- Madagascar	407	1 151	-	-	-	-	-	-	-	-	-	-	-	-	-
- Malawi	674	332	43	-	-	21	84	85	21	-	21	-	-	-	275
- Mozambique	22 893	2 922	-	-	-	-	-	-	-	-	-	-	-	-	-
- Ile Maurice	3 425	52 650	82	25 411	-	530	82	1 910	3 732	2 714	26 786	25 656	743	27 456	115 102
- République démocratique du Congo	364	-	-	-	-	-	-	-	-	-	-	-	-	-	-
- Sénégal	-	-	-	-	-	-	-	-	-	5	-	-	-	-	5
- Swaziland	25 185	48 008	-	-	-	-	24 375	-	-	-	-	-	-	-	24 375
- Trinidad-et-Tobago	129	-	-	-	-	-	-	-	-	-	-	-	-	863	863
- Zambie	7 114	-	-	-	-	-	-	-	-	-	-	-	-	-	-
	80 218	116 570	172	25 411	0	551	24 541	1 995	3 759	2 719	26 812	25 657	743	28 319	140 679
<i>dont sucre blanc :</i>	4 420	1 654	43	0	0	0	0	1 243	3 717	2 637	26 786	0	702	3 174	38 302
EN PROVENANCE D'AUTRES PAYS															
- Afrique du Sud	-	1	-	-	-	-	-	-	-	-	-	-	-	-	-
- Argentine	513	2 661	48	-	107	64	-	-	-	-	-	169	-	-	388
- Australie	1	-	1	-	-	-	-	-	-	-	-	-	-	195	196
- Bangladesh	11 707	500	-	-	-	-	-	-	-	-	-	-	-	-	-
- Barbades	-	14 567	-	-	-	-	-	-	-	7 020	-	-	-	-	7 020
- Belize	7	-	-	-	-	0	0	0	-	-	-	-	-	-	-
- Bosnie Herzegovine	-	1	-	-	-	-	-	-	-	-	-	-	1 038	-	1 038
- Brésil	8 020	29 583	1 164	931	1 049	782	641	1 193	1 316	850	1 033	194	1 022	781	10 956
- Canada	-	-	0	0	0	-	-	-	2	0	0	0	0	-	2
- Chine	97	114	-	7	16	10	16	10	9	16	31	1	5	16	137
- Colombie	-	-	-	-	-	-	-	-	-	-	-	-	8	-	8
- Costa Rica	328	436	19	22	22	39	41	8	61	71	39	43	3	64	432
- Cuba	18 545	17 537	-	-	-	43	172	64	-	-	-	-	43	-	322
- Equateur	38	65	-	17	17	-	-	-	9	-	-	-	-	5	48
- Etats-Unis	25	23	2	1	-	6	1	3	2	5	3	1	1	-	25
- Israel	-	71	-	-	-	-	-	-	-	-	-	-	-	-	-
- Kenya	924	-	-	-	-	-	-	-	-	-	-	-	-	-	-
- Maroc	28	-	-	-	-	-	-	-	-	-	-	-	-	-	-
- Mauritanie	86	73	-	-	-	-	-	-	-	-	-	-	6	-	6
- Mexique	-	-	-	-	-	-	-	-	-	-	-	-	-	6	6
- Myanmar	21	18	-	-	-	-	-	-	-	-	-	-	-	-	-
- Paraguay	963	2 968	771	270	68	309	1 047	4	193	60	515	-	241	245	3 723
- Pérou	213	84	18	10	-	22	-	28	-	16	29	9	-	16	148
- Philippines	56	78	9	-	11	12	-	11	-	-	1	-	9	12	65
- République Dominicaine	1	30 620	2	-	-	-	-	-	-	1	-	2	2	-	7
- Russie	-	1	-	-	-	-	-	-	-	-	-	-	-	-	-
- Sierra Leone	6 678	-	-	-	-	-	-	-	-	-	-	-	-	-	-
- Sri Lanka	-	1	-	-	-	-	-	-	-	1	-	-	-	-	1
- Suisse	1 023	207	14	15	-	11	14	22	12	9	26	10	11	13	157
- Surinam	-	-	-	-	-	-	-	-	1	-	5	4	3	2	15
- Thaïlande	1 256	1 701	172	-	20	173	172	319	-	5	-	172	172	177	1 382
- Togo	5 117	-	-	-	-	-	-	-	-	-	-	-	-	-	-
- Turquie	2	-	-	-	-	-	-	3	-	-	-	-	-	-	3
	55 649	101 310	2 220	1 273	1 310	1 471	2 104	1 665	1 605	8 054	1 682	605	2 564	1 532	26 085
<i>dont sucre blanc :</i>	3 374	5 615	868	76	226	483	775	499	297	86	301	190	1 319	412	5 532
(2)	989	828	-	-	-	1	-	-	-	-	-	1	-	-	-
DIVERS (1)	-2 492	-11 858	-	-281	-	-	-	-140	-139	-1 535	-1 500	-1 235	-1 097	-506	-6 433
TOTAL GENERAL	134 364	206 850	2 392	26 403	1 310	2 023	26 645	3 520	5 225	9 238	26 994	25 028	2 210	29 345	160 332
<i>dont sucre blanc :</i>	7 794	7 269	911	76	226	484	775	1 742	4 014	2 723	27 087	191	2 021	3 586	43 836

(1) Les quantités négatives sur cette ligne proviennent d'un retranchement des quantités importées au titre du perfectionnement actif.

(2) Les quantités indiquées correspondent à un code douanier pour une origine non encore déterminée.

Source : Douanes

**EXPORTATIONS FRANCAISES DE SUCRE VERS LES PAYS TIERS
PAR PAYS DE DESTINATION (1) EN 2010/11**

(en t de sucre blanc)

	TOTAL du 1.10.2009 au 30.09.2010	NOVEMBRE 2010	DECEMBRE 2010	JANVIER 2011	TOTAL du 1.10.2010 Au 31.01.2011
AFRIQUE					
AFRIQUE DU NORD :					
- Algérie	97 581	31 766	18 572	2 900	53 348
- Egypte	25 431	48	690	10	799
- Libye	41 476	-	-	-	2 874
- Maroc	189	-	50	139	228
- Tunisie	43 201	51	32	50	17 257
	207 878	31 865	19 344	3 099	74 506
<i>dont sucre brut :</i>	125	4	24	3	36
AFRIQUE OCCIDENTALE :					
- Bénin	7 904	173	130	-	584
- Burkina Faso	-	-	-	-	-
- Cap Vert	-	-	-	-	-
- Côte-d'Ivoire	543	2	-	1	4
- Gambie	472	-	-	-	-
- Ghana	3 454	130	-	108	238
- Guinée	466	44	322	-	366
- Guinée-Bissau	-	-	-	-	-
- Libéria	263	-	-	-	-
- Mali	6 852	-	-	-	-
- Mauritanie	14 745	-	-	-	23
- Niger	11 619	-	-	-	-
- Nigéria	47 171	1 945	1 945	-	3 890
- Sénégal	31 798	747	637	1 084	2 856
- Sierra Léone	329	43	86	92	221
- Soudan	15 000	-	-	-	-
- Tchad	3 114	-	-	-	-
- Togo	4 909	218	338	512	1 420
	148 639	3 302	3 458	1 797	9 602
<i>dont sucre brut :</i>	4	0	0	0	0

(1) Il s'agit des quantités de sucre dédouanées vers un pays tiers au départ de France, à l'exclusion des dédouanements effectués en Belgique, qu'ils portent sur du sucre du quota maximum ou sur du sucre hors quota.

Source : Douanes

**EXPORTATIONS FRANCAISES DE SUCRE VERS LES PAYS TIERS
PAR PAYS DE DESTINATION EN 2010/11**

(en t de sucre blanc)

	TOTAL du 1.10.2009 au 30.09.2010	NOVEMBRE 2010	DECEMBRE 2010	JANVIER 2011	TOTAL du 1.10.2010 au 31.01.2011
AFRIQUE CENTRALE ORIENTALE ET AUSTRALE :					
- Afrique du Sud	6	-	-	-	-
- Angola	2	-	-	-	-
- Cameroun	8 855	-	1	779	1 726
- République Centrafricaine	-	-	-	-	-
- Comores	-	-	-	-	-
- Congo (Rep)	-	-	-	-	-
- Djibouti	67	-	32	-	32
- Erythrée	-	-	-	-	-
- Gabon	23	-	-	-	-
- Guinée équatoriale	830	-	318	152	601
- Kenya	414	-	230	-	230
- Madagascar	1	-	-	-	-
- Ile Maurice	-	-	-	-	-
- Mayotte	16	2	-	-	2
- Tanzanie	-	805	-	-	805
	10 214	807	581	931	3 396
<i>dont sucre brut :</i>	15	2	0	0	2
AMERIQUES					
- Antigua et Barbuda	-	-	-	-	-
- Antilles néerlandaises	6	-	-	1	5
- Aruba	-	-	-	-	-
- Bahamas	-	-	-	-	-
- Barbade	-	-	-	-	-
- Brésil	-	-	-	12	12
- Canada	179	30	3	15	61
- Colombie	1	-	-	-	-
- Cuba	-	-	-	-	-
- Dominique	18	-	-	-	-
- Etats-Unis	225	16	34	19	93
- Grenade	-	-	-	-	-
- Guyana	-	-	-	-	-
- Jamaïque	-	-	-	-	-
- Mexique	2 200	380	440	360	1 180
- Panama	-	-	-	-	-
- Pérou	-	-	-	-	-
- République Dominicaine	-	-	-	-	-
- Saint-Pierre et Miquelon	-	-	-	-	-
- Saint Vincent et les Grenadines	-	-	-	-	-
- Samoa	-	-	-	-	-
- Surinam	-	-	-	-	-
	2 629	426	477	407	1 351
<i>dont sucre brut :</i>	55	7	1	6	22

**EXPORTATIONS FRANCAISES DE SUCRE VERS LES PAYS TIERS
PAR PAYS DE DESTINATION EN 2010/11**

(en t de sucre blanc)

	TOTAL du 1.10.2009 au 30.09.2010	NOVEMBRE 2010	DECEMBRE 2010	JANVIER 2011	TOTAL du 1.10.2010 au 31.01.2011
ASIE					
ASIE OCCIDENTALE					
- Arabie Saoudite	13 523	437	1 012	414	1 863
- Bahreïn	805	506	414	230	1 564
- Cisjordanie	4 002	-	-	-	-
- Emirats Arabes Unis	8 129	2 125	1 043	690	3 858
- Iran	-	-	-	-	-
- Israël	89 683	5 623	4 050	4 259	22 403
- Jordanie	4 151	-	-	-	22
- Koweït	1 035	966	1 035	344	4 024
- Liban	16 665	1 493	2 179	1 781	5 909
- Qatar	5	92	-	-	92
- Oman	92	-	-	-	92
- Syrie	31 600	-	1 012	1 150	2 162
- Yémen	23	-	-	-	-
	169 713	11 242	10 745	8 868	41 989
<i>dont sucre brut :</i>	14	3	2	1	6
AUTRES PAYS D'ASIE :					
- Afghanistan	-	-	-	-	-
- Bangladesh	44	-	-	-	-
- Brunéi	-	-	-	-	-
- Chine	349	-	-	3	3
- Corée du sud	44	5	-	-	5
- Hong-Kong	18	7	-	-	7
- Inde	3 315	3	84	-	87
- Indonésie	-	-	7	-	7
- Japon	511	-	33	45	176
- Kirgizthan	-	-	-	483	483
- Malaisie	7	-	-	-	-
- Maldives	4	-	-	-	-
- Pakistan	-	-	-	-	-
- Philippines	-	-	-	-	-
- Singapour	5	460	-	7	697
- Sri Lanka	1 096	-	-	-	-
- Taïwan	103	-	4	1	7
- Thaïlande	9	6	-	-	6
- Viêt-Nam	3	-	-	-	-
	5 508	481	128	539	1 478
<i>dont sucre brut :</i>	95	0	0	28	47
AUSTRALIE ET OCEANIE					
- Australie	39	-	7	-	15
- Fidji	-	-	-	-	-
- Nouvelle Calédonie	211	-	32	42	131
- Nouvelle Zélande	5	-	2	-	2
- Polynésie française / Wallis	627	1	106	36	165
	882	1	147	78	313
<i>dont sucre brut :</i>	43	0	5	14	25

**EXPORTATIONS FRANCAISES DE SUCRE VERS LES PAYS TIERS
PAR PAYS DE DESTINATION EN 2010/11**

(en t de sucre blanc)

	TOTAL du 1.10.2009 au 30.09.2010	NOVEMBRE 2010	DECEMBRE 2010	JANVIER 2011	TOTAL du 1.10.2010 au 31.01.2010
EUROPE (hors UE)					
- Albanie	-	-	-	-	-
- Andorre	3 481	260	162	231	1 089
- Azerbaïdjan	-	-	-	-	-
- Bosnie Herzegovine	174	8	22	-	65
- Croatie	5 000	-	-	-	-
- Géorgie	1 139	-	-	-	-
- Islande	23	-	-	-	-
- Kosovo	-	-	-	-	-
- Macédoine	8	1	1	-	3
- Monténégro	-	-	-	-	-
- Norvège	281	-	10	11	31
- Ouzbékistan	-	-	-	-	-
- Russie	34	3	-	3	12
- Serbie	-	-	-	-	-
- Suisse	41 173	4 062	2 498	4 558	13 046
- Turquie	678	84	241	63	514
- Ukraine	1	3	-	1	4
	51 992	4 421	2 934	4 867	14 764
<i>dont sucre brut :</i>	139	10	10	4	47
Autres destinations (ND)	0		1		2
DIVERS (1)	-3 079	-269	-96	-155	-659
TOTAL GENERAL	594 376	52 276	37 719	20 431	146 742
<i>dont sucre brut :</i>	495	26	42	56	185

(1) Les quantités négatives sur cette ligne proviennent d'un retranchement des quantités exportées au titre du perfectionnement actif.

**EXPORTATIONS FRANCAISES DE SUCRE VERS LES PAYS TIERS
PAR PAYS DE DESTINATION (1) DE 2007/08 A 2009/10**

	2007/08 de 10/2007 à 09/2008	2008/09 de 10/2008 à 09/2009	2009/10											2009/10 de 10/2009 à 09/2010	
			OCTOBRE 2009	NOVEMBRE 2009	DECEMBRE 2009	JANVIER 2010	FEVRIER 2010	MARS 2010	AVRIL 2010	MAI 2010	JUIN 2010	JUILLET 2010	AOUT 2010		SEPTEMBRE 2010
AFRIQUE															
AFRIQUE DU NORD :															
- Algérie	92 484	104 456	1 375	18 307	44 154	66	3	10 864	488	16 563	5 467	184	-	110	97 581
- Egypte	164	3 965	14 300	48	4 159	-	24	6 000	539	73	-	-	126	162	25 431
- Libye	12 851	3 301	7 650	13 100	6 100	-	-	6 400	-	850	6 000	-	-	1 376	41 476
- Maroc	135	323	19	-	-	19	-	11	43	-	41	55	-	1	189
- Tunisie	6 089	665	12 037	5 098	1 727	48	18 900	75	85	55	5 074	-	46	56	43 201
	111 723	112 710	35 381	36 553	56 140	133	18 927	23 350	1 155	17 541	16 582	239	172	1 705	207 878
<i>dont sucre brut :</i>	21	155	2	3	22	7	0	30	0	22	9	5	22	3	125
AFRIQUE OCCIDENTALE :															
- Bénin	6 041	4 453	367	324	216	108	388	3 643	389	230	1 058	570	338	273	7 904
- Burkina Faso	1 971	-	-	-	-	-	-	-	-	-	-	-	-	-	-
- Cap Vert	-	-	-	-	-	-	-	-	-	-	-	-	-	-	-
- Côte-d'Ivoire	2	5	-	3	-	3	-	530	-	1	-	-	2	4	543
- Gambie	88	175	-	-	-	88	-	-	44	-	190	66	-	84	472
- Ghana	2 642	695	324	-	108	217	303	1 828	174	196	66	152	-	86	3 454
- Guinée	328	1 399	-	-	-	109	-	-	88	44	225	-	-	-	466
- Guinée-Bissau	23	-	-	-	-	-	-	-	-	-	-	-	-	-	-
- Libéria	-	110	22	66	22	109	-	-	-	-	-	44	-	-	263
- Mali	219	66	-	-	138	-	-	5 472	1 127	-	-	115	-	-	6 852
- Mauritanie	134	-	45	-	-	-	-	14 700	-	-	-	-	-	-	14 745
- Niger	13 005	12 108	-	-	-	-	-	8 309	460	131	2 719	-	-	-	11 619
- Nigéria	16 510	18 372	-	1 772	1 837	1 945	-	15 945	1 945	3 500	14 391	1 945	-	3 891	47 171
- Sénégal	2 094	35 188	105	367	1 243	105	298	2 361	1 522	21 330	2 010	866	1 166	425	31 798
- Sierra Léone	43	130	43	22	-	-	-	-	43	43	43	-	92	43	329
- Soudan	-	-	-	-	-	-	-	15 000	-	-	-	-	-	-	15 000
- Tchad	6	9	-	2	-	-	1	2 990	-	1	4	115	-	1	3 114
- Togo	665	2 483	-	627	-	259	431	535	551	525	402	649	610	320	4 909
	43 771	75 193	906	3 183	3 564	2 943	1 421	71 313	6 343	26 001	21 108	4 522	2 208	5 127	148 639
<i>dont sucre brut :</i>	3	3	0	0	0	0	0	0	0	0	0	0	0	4	4

(1) Il s'agit des quantités de sucre dédouanées vers un pays tiers au départ de France, à l'exclusion des dédouanements effectués en Belgique, qu'ils portent sur du sucre du quota ou sur du sucre hors quota.

Source : Douanes

**EXPORTATIONS FRANCAISES DE SUCRE VERS LES PAYS TIERS
PAR PAYS DE DESTINATION DE 2007/08 A 2009/10**

	2007/08 de 10/2007 à 09/2008	2008/09 de 10/2008 à 09/2009	2009/10											2009/10 de 10/2009 à 09/2010	
			OCTOBRE 2009	NOVEMBRE 2009	DECEMBRE 2009	JANVIER 2010	FEVRIER 2010	MARS 2010	AVRIL 2010	MAI 2010	JUIN 2010	JUILLET 2010	AOUT 2010		SEPTEMBRE 2010
AFRIQUE CENTRALE ORIENTALE ET AUSTRALE :															
- Afrique du Sud	2	2	2	-	-	-	-	-	2	-	2	-	-	-	6
- Angola	11	-	-	-	-	-	2	-	-	-	-	-	-	-	2
- Cameroun	2	4 510	-	1 012	-	-	-	-	4 807	1 886	138	-	-	92	8 855
- République Centrafricaine	-	-	-	-	-	-	-	-	-	-	-	-	-	-	-
- Comores	-	-	-	-	-	-	-	-	-	-	-	-	-	-	-
- Congo (Rep)	21	5	-	-	-	-	-	-	-	-	-	-	-	-	-
- Djibouti	77	65	-	-	23	-	-	-	-	22	-	-	-	22	67
- Erythrée	-	-	-	-	-	-	-	-	-	-	-	-	-	-	-
- Gabon	2	9	-	2	1	6	5	4	2	3	-	-	-	-	23
- Guinée équatoriale	742	830	44	87	87	22	44	44	174	22	153	-	66	87	830
- Kenya	-	-	-	-	-	-	-	414	-	-	-	-	-	-	414
- Madagascar	-	19	-	-	-	-	-	1	-	-	-	-	-	-	1
- Ile Maurice	-	-	-	-	-	-	-	-	-	-	-	-	-	-	-
- Mayotte	7	7	2	2	-	2	2	2	-	1	2	-	3	-	16
- Tanzanie	-	-	-	-	-	-	-	-	-	-	-	-	-	-	-
	864	5 447	48	1 103	111	32	51	5 274	2 084	166	155	0	161	1 029	10 214
<i>dont sucre brut :</i>	6	2	2	2	0	2	2	2	0	1	2	0	2	0	15
AMERIQUES															
- Antigua et Barbuda	-	-	-	-	-	-	-	-	-	-	-	-	-	-	-
- Antilles néerlandaises	-	-	-	-	-	-	-	-	3	2	-	-	-	1	6
- Aruba	-	-	-	-	-	-	-	-	-	-	-	-	-	-	-
- Bahamas	-	-	-	-	-	-	-	-	-	-	-	-	-	-	-
- Barbade	-	-	-	-	-	-	-	-	-	-	-	-	-	-	-
- Bresil	-	-	-	-	-	-	-	-	-	-	-	-	-	-	-
- Canada	311	285	13	-	15	16	17	38	20	-	14	16	-	30	179
- Colombie	-	1	-	-	-	-	-	-	1	-	-	-	-	-	1
- Cuba	-	-	-	-	-	-	-	-	-	-	-	-	-	-	-
- Dominique	-	35	-	-	-	-	-	-	-	-	18	-	-	-	18
- Etats-Unis	2 101	106	3	34	2	38	6	32	47	1	-	13	20	29	225
- Grenade	-	-	-	-	-	-	-	-	-	-	-	-	-	-	-
- Guyana	-	-	-	-	-	-	-	-	-	-	-	-	-	-	-
- Jamaïque	-	-	-	-	-	-	-	-	-	-	-	-	-	-	-
- Mexique	2	7	-	-	-	-	-	-	-	580	860	100	660	-	2 200
- Panama	20	-	-	-	-	-	-	-	-	-	-	-	-	-	-
- Pérou	-	-	-	-	-	-	-	-	-	-	-	-	-	-	-
- République Dominicaine	-	-	-	-	-	-	-	-	-	-	-	-	-	-	-
- Saint-Pierre et Miquelon	-	-	-	-	-	-	-	-	-	-	-	-	-	-	-
- Saint Vincent et les Grenadines	-	-	-	-	-	-	-	-	-	-	-	-	-	-	-
- Samoa	1	-	-	-	-	-	-	-	-	-	-	-	-	-	-
- Surinam	-	-	-	-	-	-	-	-	-	-	-	-	-	-	-
	2 435	434	16	34	17	54	23	70	71	583	892	129	680	60	2 629
<i>dont sucre brut :</i>	163	125	4	0	5	5	4	9	7	2	5	3	0	11	55

**EXPORTATIONS FRANCAISES DE SUCRE VERS LES PAYS TIERS
PAR PAYS DE DESTINATION DE 2007/08 A 2009/10**

(en t de sucre blanc)

	2007/08 de 10/2007 à 09/2008	2008/09 de 10/2008 à 09/2009	2009/10											2009/10 de 10/2009 à 09/2010	
			OCTOBRE 2009	NOVEMBRE 2009	DECEMBRE 2009	JANVIER 2010	FEVRIER 2010	MARS 2010	AVRIL 2010	MAI 2010	JUIN 2010	JUILLET 2010	AOUT 2010		SEPTEMBRE 2010
ASIE															
ASIE OCCIDENTALE															
- Arabie Saoudite	256	1 266	38	370	38	230	3 392	2 329	2 208	779	2 729	1 371	38	1	13 523
- Bahreïn	-	-	-	-	-	-	-	-	-	-	161	506	138	-	805
- Cisjordanie	108	-	230	-	1 150	1 380	-	-	1 242	-	-	-	-	-	4 002
- Emirats Arabes Unis	2 612	5 364	-	12	1 127	-	10	1 012	715	1 288	2 539	1 196	230	-	8 129
- Israël	30 999	72 176	8 239	32 692	13 014	756	4 147	4 841	3 531	5 196	7 157	5 058	2 757	2 295	89 683
- Jordanie	301	-	-	1 426	-	44	-	1 370	664	352	230	-	22	43	4 151
- Koweït	-	1 496	-	230	-	-	-	-	-	-	-	230	575	-	1 035
- Liban	8 449	1 860	550	617	1 734	1 480	2 172	1 550	3 162	1 846	3 414	14	92	34	16 665
- Qatar	2	-	-	-	-	-	-	-	-	-	-	-	1	4	5
- Oman	-	-	-	-	-	-	-	-	-	-	-	-	92	-	92
- Syrie	3 082	11 000	-	1 672	828	1 012	5 712	16 557	1 978	1 886	1 955	-	-	-	31 600
- Yémen	-	-	-	-	-	-	-	-	-	-	-	23	-	-	23
	45 809	93 162	9 057	37 019	17 891	4 902	15 433	27 659	13 500	11 347	18 185	8 398	3 945	2 377	169 713
<i>dont sucre brut :</i>	5	5	0	2	0	4	1	1	2	2	1	0	0	6	14
AUTRES PAYS D'ASIE :															
- Bangladesh	-	-	-	22	-	-	-	-	-	-	-	-	22	-	44
- Brunéi	-	-	-	-	-	-	-	-	-	-	-	-	-	-	-
- Chine	11	5	-	1	-	-	-	-	-	348	-	-	-	-	349
- Corée du sud	19	32	-	-	7	21	-	1	8	-	-	7	-	-	44
- Hong-Kong	12	9	3	3	-	-	-	-	3	-	4	-	3	2	18
- Inde	4	3	-	2	-	12	352	2 062	-	874	-	1	12	-	3 315
- Indonésie	-	-	-	-	-	-	-	-	-	-	-	-	-	-	-
- Japon	670	374	73	41	107	37	20	46	18	18	-	23	110	18	511
- Malaisie	3	2	2	-	-	-	2	-	-	-	-	-	-	3	7
- Maldives	4	1	-	-	3	-	1	-	-	-	-	-	-	-	4
- Philippines	2	2	-	-	-	-	-	-	-	-	-	-	-	-	-
- Singapour	3	4	-	-	-	-	-	4	-	-	-	-	-	1	5
- Sri Lanka	-	-	-	-	-	-	575	176	-	-	-	345	-	-	1 096
- Taïwan	520	1 250	92	-	-	4	-	3	-	1	3	-	-	-	103
- Thaïlande	17	16	3	-	-	-	5	-	-	1	-	-	-	-	9
- Viêt-Nam	-	1	-	-	-	-	-	-	-	1	2	-	-	-	3
	1 265	1 699	173	69	117	74	955	2 292	29	1 243	9	376	147	24	5 508
<i>dont sucre brut :</i>	173	95	19	0	20	8	0	11	0	0	0	5	32	0	95
AUSTRALIE ET OCEANIE															
- Australie	39	46	-	-	-	16	-	2	9	12	-	-	-	-	39
- Fidji	-	-	-	-	-	-	-	-	-	-	-	-	-	-	-
- Nouvelle Calédonie	259	238	25	-	19	19	-	17	-	19	18	35	55	4	211
- Nouvelle Zélande	4	119	-	-	2	-	-	-	-	-	-	-	3	-	5
- Polynésie française	219	217	9	10	11	28	20	97	70	97	102	71	54	58	627
	521	620	34	10	32	63	20	116	79	128	120	106	112	62	882
<i>dont sucre brut :</i>	62	68	5	1	3	5	1	1	0	10	3	10	4	0	43

**EXPORTATIONS FRANCAISES DE SUCRE VERS LES PAYS TIERS
PAR PAYS DE DESTINATION DE 2007/08 A 2009/10**

(en t de sucre blanc)

	2007/08 de 10/2007 à 09/2008	2008/09 de 10/2008 à 09/2009	2009/10											2009/10 de 10/2009 à 09/2010	
			OCTOBRE 2009	NOVEMBRE 2009	DECEMBRE 2009	JANVIER 2010	FEVRIER 2010	MARS 2010	AVRIL 2010	MAI 2010	JUIN 2010	JUILLET 2010	AOUT 2010		SEPTEMBRE 2010
EUROPE (hors UE)															
- Albanie	1	1	-	-	-	-	-	-	-	-	-	-	-	-	-
- Andorre	3 880	5 399	267	225	359	252	97	255	443	251	314	507	255	256	3 481
- Azerbaïdjan	161	-	-	-	-	-	-	-	-	-	-	-	-	-	-
- Bosnie Herzegovine	258	241	21	-	22	18	4	22	22	-	21	22	22	-	174
- Croatie	-	-	-	-	-	-	-	-	-	-	5 000	-	-	-	5 000
- Géorgie	6	-	-	3	-	-	-	-	-	230	906	-	-	-	1 139
- Islande	-	92	23	-	-	-	-	-	-	-	-	-	-	-	23
- Kosovo	-	-	-	-	-	-	-	-	-	-	-	-	-	-	-
- Macédoine	-	-	-	-	-	1	1	1	1	-	1	1	1	1	8
- Monténégro	-	-	-	-	-	-	-	-	-	-	-	-	-	-	-
- Norvège	102	83	128	11	14	48	-	16	14	20	15	-	7	8	281
- Ouzbékistan	-	-	-	-	-	-	-	-	-	-	-	-	-	-	-
- Russie	33	1 533	6	1	1	1	3	4	2	2	1	4	7	2	34
- Serbie	8	-	-	-	-	-	-	-	-	-	-	-	-	-	-
- Suisse	90 898	107 938	4 115	5 155	4 983	4 999	2 063	4 986	4 181	7 584	1 856	607	355	289	41 173
- Turquie	157	201	-	6	22	33	34	237	22	6	58	6	43	211	678
- Ukraine	5	2	-	-	-	-	-	-	1	-	-	-	-	-	1
	95 509	115 490	4 560	5 401	5 401	5 352	2 202	5 521	4 916	8 769	7 266	1 147	690	767	51 992
<i>dont sucre brut :</i>	150	265	18	4	11	20	5	11	13	1	15	7	31	3	139
Autres Origines (ND)															
DIVERS (1)	-5 097	-10 774	-347	-278	-239	-164	-155	-168	-349	-176	-271	-142	-606	-184	-3 079
TOTAL GENERAL	296 800	393 981	49 828	83 094	83 034	13 389	38 877	135 427	27 828	65 602	64 046	14 775	7 509	10 967	594 376
<i>dont sucre brut :</i>	583	720	50	12	61	51	13	65	22	38	35	30	91	27	495

(1) Les quantités négatives sur cette ligne proviennent d'un retranchement des quantités exportées au titre du perfectionnement actif.

**CERTIFICATS DELIVRES EN FRANCE POUR
L'EXPORTATION DE SUCRE**

(en t de sucre valeur blanc)

	Sucres produits dans le quota			Sucres produits au-delà du quota (hors quota)
	Suite adjudication	Délivrance automatique	Certificats délivrés sans restitutions	
Engagements de la campagne 2007/08				
	437 050	28 790	7 526	0
Engagements de la campagne 2008/09				
	0	0	3 171	400 997
Engagements de la campagne 2009/10 (1)				
octobre "	-	-	140	125 629
novembre "	-	-	422	210 541
décembre "	-	-	338	0
janvier 2010	-	-	19 380	0
février "	-	-	322	165 042
mars "	-	-	1 516	0
avril "	-	-	20 530	0
mai "	-	-	3 719	0
juin "	-	-	12 278	0
juillet "	-	-	5 882	0
août "	-	-	1 879	0
septembre "	-	-	1 044	0
	0	0	67 450	501 212
Engagements de la campagne 2010/11				
octobre "	-	-	1 192	258 300
novembre "	-	-	2 372	
décembre "	-	-	547	
janvier 2011	-	-	682	
février "	-	-	335	
mars "	-	-	692	0
	0	0	5 820	258 300

Source : FranceAgriMer

VI – Les échanges français de produits sucrés

IMPORTATIONS DE PRODUITS TRANSFORMES EN PROVENANCE DE L'UE ET DES PAYS TIERS

P R O D U I T S	UE			PT			TOTAL		
	CUMUL Du 1.10.09 Au 31.01.10	JANVIER 2011	CUMUL Du 1.10.10 Au 31.01.11	CUMUL Du 1.10.09 Au 31.01.10	JANVIER 2011	CUMUL Du 1.10.10 Au 31.01.11	CUMUL Du 1.10.09 Au 31.01.10	JANVIER 2011	CUMUL Du 1.10.10 Au 31.01.11
Yoghourts, préparations à base de lait, glaces de consommation (t)	48 930	11 827	49 774	974	189	935	49 904	12 016	50 709
Confiserie sans cacao (t)	29 126	6 451	29 147	2 120	547	2 371	31 246	6 998	31 518
Produits cacaotés (t)	115 305	29 556	127 111	9 645	2 209	6 741	124 950	31 765	133 852
Préparations alimentaires diverses (t)	265 579	62 234	267 184	33 127	9 878	38 316	298 706	72 112	305 500
Biscuiterie (t)	112 161	26 054	122 326	3 982	811	3 794	116 143	26 865	126 120
Boissons non alcoolisées (hl)	2 324 619	591 172	2 041 901	156 829	50 018	229 663	2 481 448	641 190	2 271 564
Liqueurs (hl)	112 388	13 812	112 687	1 203	239	1 392	113 591	14 051	114 079
Fruits à l'état congelé (t)	1 174	536	1 748	206	35	272	1 380	571	2 020
Fruits confits (t)	1 973	304	1 783	351	99	276	2 324	403	2 059
Confitures (t)	24 848	6 476	27 066	813	123	909	25 661	6 599	27 975
Fruits en conserves avec ou sans alcool (t)	37 895	9 077	38 871	19 720	5 108	21 194	57 615	14 185	60 065
Jus de fruits (t)	204 560	41 250	177 797	74 627	19 680	82 595	279 187	60 930	260 392
Sirops, sucres caramélisés et autres sucres (t)	16 471	3 886	16 833	554	89	384	17 025	3 975	17 217
Laits et crèmes de lait sucrés (t)	8 079	2 111	8 484	0	0	0	8 079	2 111	8 484

Sources : Douanes et FranceAgriMer

EXPORTATIONS DE PRODUITS TRANSFORMES A DESTINATION DE L'UE ET DES PAYS TIERS

P R O D U I T S	UE			PT			TOTAL		
	CUMUL Du 1.10.09 Au 31.01.10	JANVIER 2011	CUMUL Du 1.10.10 Au 31.01.11	CUMUL Du 1.10.09 Au 31.01.10	JANVIER 2011	CUMUL Du 1.10.10 Au 31.01.11	CUMUL Du 1.10.09 Au 31.01.10	JANVIER 2011	CUMUL Du 1.10.10 Au 31.01.11
Yoghourts, préparations à base de lait, glaces de consommation (t)	134 938	40 577	148 424	10 256	3 113	12 323	145 194	43 690	160 747
Confiserie sans cacao (t)	10 568	2 639	12 554	2 239	539	2 504	12 807	3 178	15 058
Produits cacaotés (t)	84 156	22 743	93 429	13 404	3 140	15 915	97 560	25 883	109 344
Préparations alimentaires diverses (t)	257 843	65 613	290 206	83 672	23 255	107 730	341 515	88 868	397 936
Biscuiterie (t)	72 092	15 204	71 442	8 937	1 684	8 362	81 029	16 888	79 804
Boissons non alcoolisées (hl)	2 125 824	607 616	2 302 555	252 525	82 841	293 727	2 378 349	690 457	2 596 282
Liqueurs (hl)	78 777	18 263	79 329	66 883	11 165	69 114	145 660	29 428	148 443
							0	0	0
Fruits à l'état congelé (t)	236	55	264	15	48	173	251	103	437
Fruits confits (t)	2 327	320	2 155	382	86	406	2 709	406	2 561
Confitures (t)	13 737	3 577	13 969	5 851	1 524	8 109	19 588	5 101	22 078
Fruits en conserves avec ou sans alcool (t)	5 531	1 151	5 303	2 325	608	3 027	7 856	1 759	8 330
Jus de fruits (t)	33 650	7 754	29 051	2 850	693	3 931	36 500	8 447	32 982
							0	0	0
Sirops, sucres caramélisés et autres sucres (t)	27 483	7 317	28 046	4 891	1 728	6 915	32 374	9 045	34 961
Laits et crèmes de lait sucrés (t)	1 956	598	2 296	868	1 672	5 200	2 824	2 270	7 496

Sources : Douanes et FranceAgriMer

IMPORTATIONS DE SUCRE SOUS FORME DE PRODUITS TRANSFORMES

P R O D U I T S	UE			PT			TOTAL		
	CUMUL		CUMUL	CUMUL		CUMUL	CUMUL		CUMUL
	Du 1.10.09 Au 31.01.10	JANVIER 2011	Du 1.10.10 Au 31.01.11	Du 1.10.09 Au 31.01.10	JANVIER 2011	Du 1.10.10 Au 31.01.11	Du 1.10.09 Au 31.01.10	JANVIER 2011	Du 1.10.10 Au 31.01.11
Yoghourts, préparations à base de lait, glaces de consommation (t)	10 992	2 808	11 429	141	26	130	11 133	2 834	11 559
Confiserie sans cacao (t)	16 930	3 740	16 929	1 246	323	1 401	18 176	4 063	18 330
Produits cacaotés (t)	40 280	10 493	44 457	3 920	968	2 922	44 200	11 461	47 379
Préparations alimentaires diverses (t)	40 237	9 371	41 135	4 576	1 256	4 945	44 813	10 627	46 080
Biscuiterie (t)	27 962	6 387	30 523	861	173	822	28 823	6 560	31 345
Boissons non alcoolisées (hl)	23 246	5 912	20 419	1 568	500	2 296	24 814	6 412	22 715
Liqueurs (hl)	931	108	867	28	6	23	959	114	890
Total produits "Hors Annexe I"	160 578	38 819	165 759	12 340	3 252	12 539	172 918	42 071	178 298
Fruits à l'état congelé (t)	191	97	293	22	5	33	213	102	326
Fruits confits (t)	587	93	540	172	42	106	759	135	646
Confitures (t)	9 135	2 504	10 289	307	56	472	9 442	2 560	10 761
Fruits en conserves avec ou sans alcool (t)	4 461	1 052	4 592	2 161	516	2 213	6 622	1 568	6 805
Jus de fruits (t)	22 582	4 381	22 366	4 928	1 295	5 202	27 510	5 676	27 568
Total "Fruits et Légumes Transformés"	36 956	8 127	38 080	7 590	1 914	8 026	44 546	10 041	46 106
Sirops, sucres caramélisés et autres sucres (t)	10 724	2 588	10 886	310	49	217	11 034	2 637	11 103
Laits et crèmes de lait sucrés (t)	3 322	868	3 488	0	0	0	3 322	868	3 488
TOTAL	211 580	50 402	218 213	20 240	5 215	20 782	231 820	55 617	238 995

Sources : Douanes et FranceAgriMer

EXPORTATIONS DE SUCRE SOUS FORME DE PRODUITS TRANSFORMES

P R O D U I T S	UE			PT			TOTAL		
	CUMUL Du 1.10.09 Au 31.01.10	JANVIER 2011	CUMUL Du 1.10.10 Au 31.01.11	CUMUL Du 1.10.09 Au 31.12.09	JANVIER 2011	CUMUL Du 1.10.10 Au 31.12.10	CUMUL Du 1.10.09 Au 31.01.10	JANVIER 2011	CUMUL Du 1.10.10 Au 31.01.11
Yoghourts, préparations à base de lait, glaces de consommation (t)	22 612	6 605	24 675	2 267	711	2 684	24 879	7 316	27 359
Confiserie sans cacao (t)	6 258	1 528	7 279	1 314	317	1 467	7 572	1 845	8 746
Produits cacaotés (t)	28 609	7 784	31 933	4 635	1 095	5 527	33 244	8 879	37 460
Préparations alimentaires diverses (t)	41 180	11 188	48 539	17 718	5 259	23 829	58 898	16 447	72 368
Biscuiterie (t)	19 489	4 190	18 802	2 314	382	2 003	21 803	4 572	20 805
Boissons non alcoolisées (hl)	21 258	6 076	23 025	2 525	828	2 936	23 783	6 904	25 961
Liqueurs (hl)	1 383	291	1 268	1 484	263	1 522	2 867	554	2 790
Total produits "Hors Annexe I"	140 789	37 662	155 521	32 257	8 855	39 968	173 046	46 517	195 489
Fruits à l'état congelé (t)	36	10	45	3	10	23	39	20	68
Fruits confits (t)	1 150	172	1 107	179	34	171	1 329	206	1 278
Confitures (t)	5 815	1 487	5 892	2 647	712	3 656	8 462	2 199	9 548
Fruits en conserves avec ou sans alcool (t)	663	125	591	241	62	307	904	187	898
Jus de fruits (t)	3 955	1 030	4 464	371	76	490	4 326	1 106	4 954
Total "Fruits et Légumes Transformés"	11 619	2 824	12 099	3 441	894	4 647	15 060	3 718	16 746
Sirops, sucres caramélisés et autres sucres (t)	13 617	3 668	13 745	2 678	871	3 569	16 295	4 539	17 314
Laits et crèmes de lait sucrés (t)	729	217	828	310	547	1 663	1 039	764	2 491
TOTAL	166 754	44 371	182 193	38 686	11 167	49 847	205 440	55 538	232 040

Sources : Douanes et FranceAgriMer

SOLDE DES ECHANGES DE SUCRE SOUS FORME DE PRODUITS TRANSFORMES

P R O D U I T S	U E			P T			T O T A L		
	CUMUL		CUMUL	CUMUL		CUMUL	CUMUL		CUMUL
	Du 1.10.09 Au 31.12.09	DECEMBRE 2010	Du 1.10.10 Au 31.12.10	Du 1.10.09 Au 31.12.09	DECEMBRE 2010	Du 1.10.10 Au 31.12.10	du 1.10.08 Au 31.12.09	DECEMBRE 2010	Du 1.10.10 Au 31.12.10
Yoghourts, préparations à base de lait, glaces de consommation (t)	11 620	2 103	13 246	2 126	632	2 554	13 746	2 735	15 800
Confiserie sans cacao (t)	-10 672	-2 332	-9 650	68	91	66	-10 604	-2 241	-9 584
Produits cacaotés (t)	-11 671	-3 240	-12 524	715	1 036	2 605	-10 956	-2 204	-9 919
Préparations alimentaires diverses (t)	943	2 265	7 404	13 142	4 534	18 884	14 085	6 799	26 288
Biscuiterie (t)	-8 473	-2 508	-11 721	1 453	280	1 181	-7 020	-2 228	-10 540
Boissons non alcoolisées (hl)	-1 988	-71	2 606	957	313	640	-1 031	242	3 246
Liqueurs (hl)	452	49	401	1 456	366	1 499	1 908	415	1 900
Total produits "Hors Annexe I"	-19 789	-3 734	-10 238	19 917	7 252	27 429	128	3 518	17 191
Fruits à l'état congelé (t)	-155	-47	-248	-19	-6	-10	-174	-53	-258
Fruits confits (t)	563	136	567	7	32	65	570	168	632
Confitures (t)	-3 320	-1 359	-4 397	2 340	787	3 184	-980	-572	-1 213
Fruits en conserves avec ou sans alcool (t)	-3 798	-1 125	-4 001	-1 920	-455	-1 906	-5 718	-1 580	-5 907
Jus de fruits (t)	-18 627	-5 423	-17 902	-4 557	-1 016	-4 712	-23 184	-6 439	-22 614
Total "Fruits et Légumes Transformés"	-25 337	-7 818	-25 981	-4 149	-658	-3 379	-29 486	-8 476	-29 360
Sirops, sucres caramélisés et autres sucres (t)	2 893	1 465	2 859	2 368	1 012	3 352	5 261	2 477	6 211
Laits et crèmes de lait sucrés (t)	-2 593	-679	-2 660	310	230	1 663	-2 283	-449	-997
TOTAL	-44 826	-10 766	-36 020	18 446	7 836	29 065	-26 380	-2 930	-6 955

Sources : Douanes et FranceAgriMer

VII – Les échanges français de mélasses

BILAN DES ECHANGES EXTERIEURS FRANCAIS DE MELASSES

(en tonnes)

	IMPORTATIONS			EXPORTATIONS		
	UE	PAYS TIERS	TOTAL	UE	PAYS TIERS	TOTAL
Campagne 2005/06 <i>Total du 1/07 au 30/06</i>	136 637	190 707	327 344	68 067	4 532	72 599
Campagne 2006/07 <i>Total du 1/07 au 30/09</i>	154 069	244 924	398 993	21 090	4 419	25 509
Campagne 2007/08 <i>Total du 1/10 au 30/09</i>	123 454	350 261	473 715	23 230	25	23 255
Campagne 2008/09 <i>Total du 1/10 au 30/09</i>	119 994	206 629	326 623	36 334	4	36 338
Campagne 2009/10						
- octobre 2009	20 097	0	20 097	54	2	56
- novembre "	23 259	20 057	43 316	76	0	76
- décembre "	15 750	22 198	37 948	199	0	199
- janvier 2010	7 661	5	7 666	50	0	50
- février "	5 028	12 406	17 434	76	0	76
- mars "	11 214	31 089	42 303	57	0	57
- avril "	9 865	14 376	24 241	6 897	1	6 898
- mai "	7 599	22	7 621	5 871	1	5 872
- juin "	8 755	33 233	41 988	2 421	0	2 421
- juillet "	11 699	7 394	19 093	5 179	0	5 179
- août "	9 219	5 679	14 898	151	0	151
- septembre "	15 837	13 678	29 515	4 254	0	4 254
<i>Total du 1/10 au 30/09</i>	145 983	160 137	306 120	25 285	4	25 289
Campagne 2010/11						
- octobre 2010	17 944	8 534	26 478	3 202	0	3 202
- novembre "	21 819	19	21 838	98	2 350	2 448
- décembre "	17 548	81	17 629	123	0	123
- janvier 2011	12 125	26 004	38 129	732	0	732
Total	69 436	34 638	104 074	4 155	2 350	6 505

Source : Douanes

IMPORTATIONS FRANCAISES DE MELASSES EN PROVENANCE DES PAYS DE L'UE (1)

(en tonnes)

	ALL	ESP	IRL	ITA	PB	POL	POR	ROU	RU	UEBL	TOTAL (2)
Campagne 2005/06											
Total du 01.07.05 au 30.06.06	81 388	668	15 354	15	1 848	-	-	-	10 877	26 487	136 637
Campagne 2006/07											
Total du 01.07.06 au 30.09.07	118 864	620	57	43	632	-	12	-	140	33 701	154 069
Campagne 2007/08											
Total du 01.10.07 au 30.09.08	76 225	576	34	33	61	-	0		9 765	36 760	123 454
Campagne 2008/09											
Total du 01.10.08 au 30.09.09	89 864	732	15	105	2 606	-	5	16	226	26 425	119 994
Campagne 2009/10											
- octobre 2009	11 288	46	-	4	7 881	-	-	-	16	862	20 097
- novembre "	15 494	41	-	16	6 389	-	-	-	1	1 318	23 259
- décembre "	10 139	35	-	7	4 392	-	-	-	1	1 176	15 750
- janvier 2010	5 082	28	-	29	1 908	-	-	-	-	614	7 661
- février "	4 382	-	-	2	53	-	-	-	8	583	5 028
- mars "	10 404	40	-	9	-	-	-	-	2	759	11 214
- avril "	9 402	54	-	9	-	-	-	-	-	400	9 865
- mai "	7 335	50	-	8	-	-	-	-	-	206	7 599
- juin "	8 536	45	-	10	-	-	-	-	8	156	8 755
- juillet "	9 237	46	-	9	2 203	-	-	-	9	195	11 699
- août "	8 255	35	-	9	565	-	-	-	-	355	9 219
- septembre "	8 977	78	-	9	6 403	-	-	-	26	344	15 837
Total du 01.10.09 au 30.09.10	108 531	498	0	121	29 794	0	0	0	71	6 968	145 983
Campagne 2010/11											
- octobre 2010	13 225	50	-	11	2 955	-	-	-	-	1 703	17 944
- novembre "	10 846	34	-	-	5 897	2 970	-	-	-	2 072	21 819
- décembre "	10 660	18	-	24	5 858	-	-	-	19	969	17 548
- janvier 2011	5 674	29	-	-	5 857	-	-	-	6	559	12 125
Total du 01.10.10 au 30.09.11	40 405	131	0	35	20 567	2 970	0	0	25	5 303	69 436

(1) Seuls sont indiqués les Etats membres en provenance desquels des mélasses ont été importées depuis 2003/04.

(2) Total des pays adhérents à l'UE au cours de la période considérée.

Source : Douanes

EXPORTATIONS FRANCAISES DE MELASSES A DESTINATION DES PAYS DE L'UE (1)

(en tonnes)

	ALL	BUL	CHY	DK	ESP	FIN	GR	ITA	LET	PB	POL	ROU	POR	RU	UEBL	TOTAL (2)
Campagne 2005/06																
Total du 01.07.05 au 30.06.06	26		0	185	220	1	2	40	-	2 887	-	-	-	14 780	49 926	65 819
Campagne 2006/07																
Total du 01.07.06 au 30.09.07	38	-	0	0	4 178	1	2	80	-	107	1	-	3 873	8 377	4 432	21 090
Campagne 2007/08																
Total du 01.10.07 au 30.09.08	3	-	-	151	174	155	12	73	-	1 440	9	-	3	9 681	11 529	23 230
Campagne 2008/09																
Total du 01.10.08 au 30.09.09	1	6	8	395	276	-	9	21	-	14	5 445	-	-	1	30 158	36 334
Campagne 2009/10																
- octobre 2009	-	-	-	51	-	-	1	-	-	-	-	-	-	-	2	54
- novembre "	-	-	-	48	24	-	2	-	-	2	-	-	-	-	-	76
- décembre "	-	-	-	-	39	-	1	-	-	-	-	-	-	-	159	199
- janvier 2010	-	-	-	49	-	-	1	-	-	-	-	-	-	-	-	50
- février "	-	-	-	26	49	-	-	-	-	1	-	-	-	-	-	76
- mars "	1	-	-	27	26	-	1	1	-	-	-	-	-	1	-	57
- avril "	-	-	-	25	24	-	2	-	-	-	-	-	-	-	6 846	6 897
- mai "	-	-	-	49	25	-	-	-	-	-	-	-	-	-	5 797	5 871
- juin "	-	-	-	50	36	-	-	-	-	-	-	-	-	-	2 335	2 421
- juillet "	1	-	-	-	25	-	1	-	-	-	-	-	-	-	5 152	5 179
- août "	-	-	-	48	-	-	-	-	-	103	-	-	-	-	-	151
- septembre "	-	-	-	51	7	-	-	1	-	1	-	-	-	-	4 194	4 254
Total du 01.10.09 au 30.09.10	2	-	-	424	255	-	9	2	-	107	-	-	-	1	24 485	25 285
Campagne 2010/11																
- octobre 2010	-	-	-	50	26	1	1	-	-	5	-	-	-	-	3 119	3 202
- novembre "	2	-	-	75	12	1	-	-	-	8	-	-	-	-	-	98
- décembre "	52	-	-	22	-	-	-	1	-	13	-	-	-	-	35	123
- janvier 2011	99	-	-	24	-	-	-	583	-	13	-	13	-	-	-	732
Total du 01.10.10 au 30.09.11	153	-	-	171	38	2	1	584	-	39	-	13	-	-	3 154	4 155

(1) Seuls sont indiqués les Etats membres en provenance desquels des mélasses ont été importées depuis 2003/04.

(2) Total des pays adhérents à l'UE au cours de la période considérée.

Source : Douanes

VIII – Alcool Ethylique

Faits et Chiffres

Mars 2011

Marché mondial

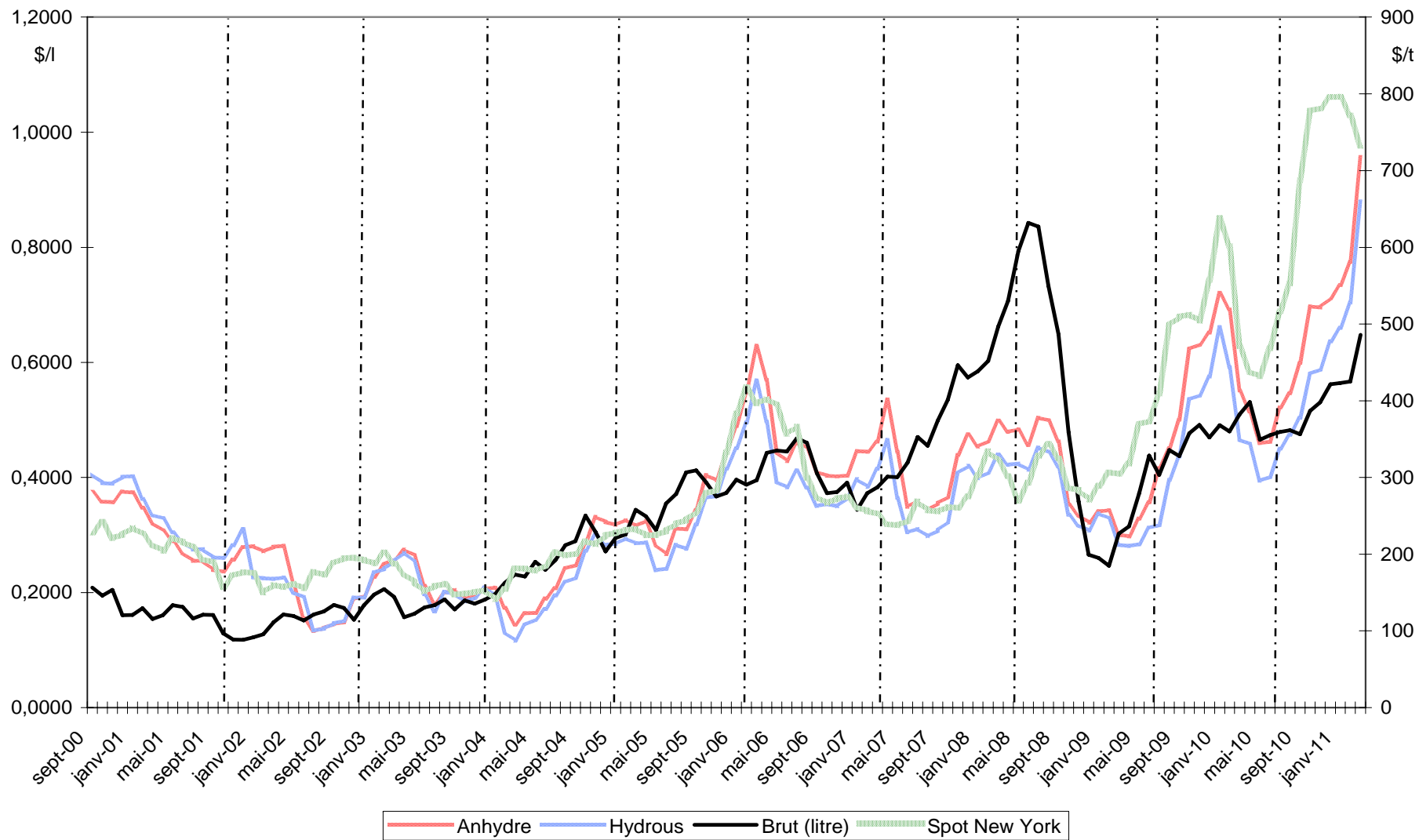
Le bioéthanol est le biocarburant le plus produit au monde avec 74 milliards de litres produits en 2009 (soit + 13 % par rapport à l'année 2008). Ce chiffre est essentiellement le fait des Etats-Unis (54 %) et du Brésil (34 %). Aux Etats-Unis, le RFA (*Renewable Fuel Association*) a estimé la production de bioéthanol à plus de 40 milliards de litres en 2009, principalement à partir de maïs. Selon Unica (*União de Agroindústria Canavieira*), le Brésil a atteint en 2009 une production de près de 25 milliards (dont plus de 4 milliards destinés à l'exportation), obtenus principalement à partir de canne à sucre. Avec une production de 3,7 milliards de litres en 2009 l'UE se positionne au troisième rang mondial. Plus récemment l'Asie (en particulier, la Chine, la Thaïlande et l'Inde) s'est aussi lancée dans la production de bioéthanol carburant à grande échelle et compte parmi les plus gros potentiels de production dans les années à venir. En 2009, la production de bioéthanol carburant en Chine a dépassé les 2 milliards de litres plaçant ainsi le pays au quatrième rang mondial derrière l'UE. Selon le département américain de l'agriculture (USDA), la production de bioéthanol progresserait de 16 % dans le monde en 2010 à 85,9 milliards de litres contre 73,9 milliards de litres en 2009. Les Etats-Unis restent le leader mondial du secteur avec une production prévue de 45 milliards de litres. L'USDA note que de nombreux pays en voie de développement, notamment le Malawi et le Nigéria, se mettent à produire du bioéthanol pour sécuriser leur approvisionnement et améliorer leur économie (*Article paru dans le « betteravier belge » de février 2011*).

Brésil

Production :

- Unica prévoit une quasi stabilité de la production d'éthanol dans la région du Centre Sud à 25,5 milliards de litres 2011/12, contre 25,4 milliards de litres Mt en 2009/10. (*Reuters du 31 mars 2011*).

EVOLUTION COMPAREE DES COURS DU SUCRE, DE L'ETHANOL (au Brésil) ET DU PETROLE DEPUIS 2000



Sources : Ethanol CEPEA, Nymex Light Crude, FranceAgriMer

BILANS COMMUNAUTAIRES UE - ALCOOL ETHYLIQUE

2007 / 2008 / 2009

(en hectolitres d'alcool pur)

	2007 - UE 27	2008 - UE 27 (1)	2009 - UE 27 (2)
	<i>Origine agricole</i>	<i>Origine agricole</i>	<i>Origine agricole</i>
I - RESSOURCES			
1 - Stocks au 1 ^{er} janvier (1)	7 252 483	8 913 486	9 234 665
2 - Production	33 811 699	40 368 240	49 214 427
3 - Importations	11 210 189	12 847 712	10 446 502
- Droits nuls	2 699 136	3 943 457	3 341 152
- Droits pleins	8 511 053	8 904 255	7 105 350
TOTAL DES RESSOURCES	52 274 371	62 129 438	68 895 594
II - UTILISATIONS			
1 - Livraisons sur le marché intérieur	42 450 228	52 542 682	59 621 238
- Alimentation	8 335 763	11 688 109	10 757 338
- Utilisation industrielle	7 237 881	8 365 354	6 941 702
- Carburant	25 810 000	28 577 302	39 320 785
- Autre	1 066 584	3 911 917	2 601 413
2 - Exportations	539 693	352 091	457 275
TOTAL DES UTILISATIONS	42 989 921	52 894 773	60 078 513
TOTAL STOCKS AU 31/12	8 913 486	9 234 665	8 817 081

(1) Le total des utilisations a été ajusté en fonction du stock final 2008 (et donc du stock initial 2009) déclaré, transmis par la Commission et affiché dans son bilan 2009.

(2) Bilan encore provisoire, les statistiques de certains EM ayant été estimées à partir de leur valeur 2008.

Sources : CE - Juillet 2010

Production 2009 - Répartition par Etat membre et par matière première

(en hectolitres d'alcool pur)

	Céréales	Betteraves	Vinique	Autres	Total	Part total UE
France	7 891 843	8 624 968	913 454	28 225	17 458 490	35,47%
Allemagne	5 199 909	2 374 788	0	229 275	7 803 972	15,86%
Espagne	4 815 598	318 631	1 096 287	125 073	6 355 589	12,91%
Pologne	1 802 912	252 882	0	111 950	2 167 744	4,40%
Hongrie	1 804 853	118 633	24 297	48 008	1 995 791	4,06%
Royaume Uni	1 500 000	500 000	0	0	2 000 000	4,06%
Suede	1 869 639	0	0	106 249	1 975 888	4,01%
Autriche	1 749 141	3 779	0	70	1 752 990	3,56%
Italie	475 252	11 529	875 971	230 020	1 592 772	3,24%
Slovaquie	1 243 196	0	0	93 362	1 336 558	2,72%
Pays Bas	721 683	434 073	0	4 560	1 160 316	2,36%
Rép.Tchèque	23 111	575 382	0	510 613	1 109 106	2,25%
Belgique	674 885	140 678	0	0	815 563	1,66%
Autres EM	1 345 140	118 281	80 104	146 123	1 689 648	3,43%
Total	31 117 162	13 473 624	2 990 113	1 633 528	49 214 427	100,00%
Part total UE	63,23%	27,38%	6,08%	3,32%	100,00%	

Source : Commission Européenne, FranceAgriMer

Utilisations 2009 - Répartition par Etat membre et par type d'utilisation

(en hectolitres d'alcool pur)

	Alimentation et boisson	Industriel	Carburant	Autres	Total	Part total UE
Allemagne	2 464 255	1 796 284	12 556 644	457 532	17 274 715	28,97%
France	1 201 775	978 265	7 976 132	313 926	10 470 098	17,56%
Suede	500 828	578 169	3 655 549	7 207	4 741 753	7,95%
Royaume Uni	700 000	0	3 605 000	0	4 305 000	7,22%
Espagne	1 018 993	663 455	2 373 557	77 040	4 133 045	6,93%
Pologne	1 418 893	547 380	1 287 422	114 509	3 368 204	5,65%
Pays Bas	815 651	160 060	1 259 355	1 026 048	3 261 114	5,47%
Rép.Tchèque	387 250	345 590	1 027 340	234 010	1 994 190	3,34%
Finlande	241 429	103 135	1 579 872	0	1 924 436	3,23%
Hongrie	117 253	672 715	902 451	64 661	1 757 080	2,95%
Autriche	128 205	176 963	1 097 779	13 537	1 416 484	2,38%
Italie	539 298	748 558	40 476	75 506	1 403 838	2,35%
Slovaquie	174 561	34 732	679 990	0	889 283	1,49%
Belgique	60 731	0	710 376	85 272	856 379	1,44%
Bulgarie	150 596	6 184	1 764	9 143	167 687	0,28%
Chypre	5 842	107	0	0	5 949	0,01%
Danemark	91 313	0	0	42 013	133 326	0,22%
Estonie	282	409	21	310	1 022	0,00%
Grèce	86 670	22 951	0	26 582	136 203	0,23%
Irlande	317 075	48 068	13 314	150	378 607	0,64%
Luxembourg	40	9 000	2 000	0	11 040	0,02%
Lettonie	34 077	235	171	1 361	35 844	0,06%
Lituanie	187	0	276 216	16 811	293 214	0,49%
Portugal	20 370	23 480	275 356	2 371	321 577	0,54%
Roumanie	208 635	19 270	0	22 419	250 324	0,42%
Slovenie	73 129	6 692	0	11 005	90 826	0,15%
Total	10 757 338	6 941 702	39 320 785	2 601 413	59 621 238	100,00%
Part total UE	18,04%	11,64%	65,95%	4,36%	100,00%	

Source : Commission Européenne, FranceAgriMer

**IMPORTATIONS D'ALCOOL ETHYLIQUE DE L'UE (NC 2207)
PAR PAYS TIERS D'ORIGINE**

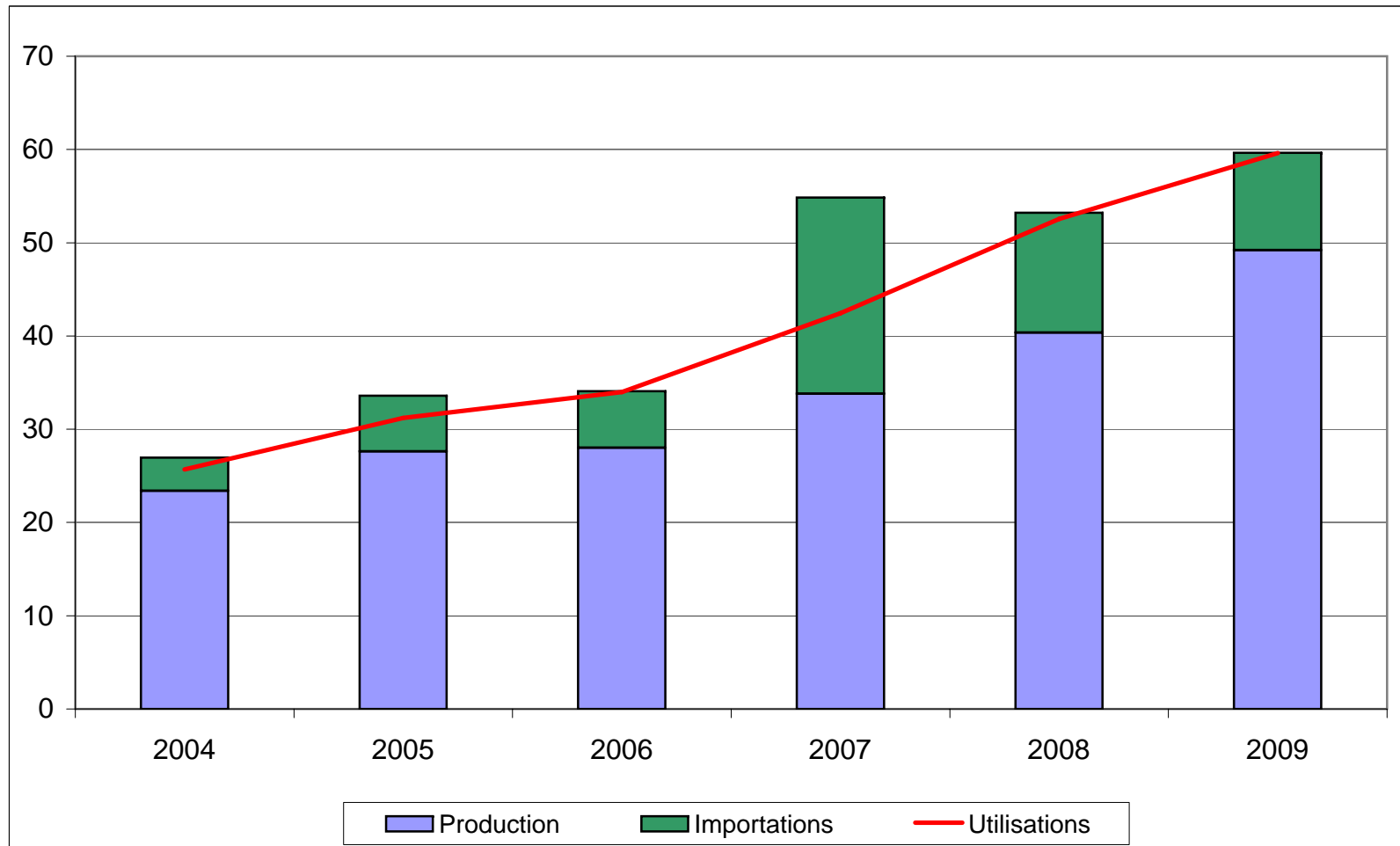
(en hectolitres d'alcool pur)

	2008	2009	Evolution 2009/2008
Principales origines :			
Brésil	7 298 645	4 218 121	-42%
Guatemala	1 079 305	1 032 377	-4%
Pakistan	1 027 494	710 999	-31%
Nicaragua	159 500	607 562	281%
Bolivie	485 269	485 062	0%
Costa Rica	333 220	471 169	41%
Egypte	470 333	394 688	-16%
Cambodge	-	339 600	-
Pérou	393 379	292 011	-26%
Jamaïque	250 067	195 725	-22%
Norvège	133 205	159 068	19%
USA	32 805	151 866	363%
Swaziland	193 166	143 768	-26%
El Salvador	383 170	98 214	-74%
Zimbabwe	74 361	97 581	31%
Argentine	102 480	96 166	-6%
Kazakhstan	12 962	85 089	556%
Ukraine	107 089	65 070	-39%
Turquie	50 263	50 862	1%
Russie	34 835	48 180	38%
Croatie	48 473	35 398	-27%
Total principales origines :	12 670 021	9 778 576	-23%
Autres origines ou non précisées :	177 691	667 926	276%
TOTAL	12 847 712	10 446 502	-19%

Source : Commission Européenne, Eurostats Comext

PRODUCTION, UTILISATIONS ET IMPORTATIONS D'ALCOOL ETHYLIQUE DE L'UE
Evolutions depuis 2004

en millions hl



Source : Commission Européenne

BILANS FRANCE - ALCOOL ETHYLIQUE (3)

2009 et 2010

	(en hectolitres d'alcool pur)			(en hectolitres d'alcool pur)		
	2009			2010 *		
	Origine agricole	Origine non agricole	Total	Origine agricole	Origine non agricole	Total
I - RESSOURCES						
1 - Stocks au 1 ^{er} janvier	1 784 730		1 784 730	1 537 957		1 537 957
2 - Production	17 102 509		17 102 509	18 372 827		18 372 827
- Céréales	7 891 843		7 891 843	8 753 060		8 753 060
- Betteraves - Mélasse	8 624 968		8 624 968	9 045 680		9 045 680
- Viti-vinicole	557 473		557 473	542 497		542 497
- Autre	28 225		28 225	31 590		31 590
3 - Importations	2 082 667		2 082 667	1 935 770		1 935 770
TOTAL DES RESSOURCES	20 969 906	-	20 969 906	21 846 554	-	21 846 554
II - UTILISATIONS						
1 - Consommation intérieure (1)	9 787 495		9 787 495	11 022 884		11 022 884
- Alimentation et boissons	1 051 156		1 051 156	1 082 070		1 082 070
- Utilisation industrielle	855 658		855 658	1 319 340		1 319 340
- Carburant	7 606 100		7 606 100	8 476 789		8 476 789
- Autre	274 581		274 581	144 685		144 685
2 - Exportations (2)	9 644 455		9 644 455	9 770 177		9 770 177
- dont éthanol carburant	5 188 037		5 188 037	4 354 642		4 354 642
TOTAL DES UTILISATIONS	19 431 950	-	19 431 950	20 793 061	-	20 793 061
TOTAL STOCKS AU 31/12	1 537 957	-	1 537 957	1 053 493	-	1 053 493

(1) Ce poste du bilan est obtenu à partir des écoulements déclarés, et ajustés à partir de l'état des stocks finaux. Ceci explique l'écart avec les tableaux faisant état des écoulements en France en 2008 et 2009.

(2) La ventilation des exportations entre éthanol d'origine agricole et celui d'origine non agricole est une estimation.

(3) Ces bilans ne tiennent pas compte de certaines quantités d'éthanol produites en France et livrées vers l'UE- Belgique notamment - pour être ensuite réexportées en France sous forme d'ETBE.

NB : Une erreur dans la compatibilisation des quantités d'alcool produites à partir de l'origine vitivinicole a été constatée, pour 2009 et 2010, et a été corrigée. C'est la raison pour laquelle le bilan présenté diffère par rapport aux bulletins précédents. Nous vous prions de nous en excuser.

* : Bilan provisoire, certaines modifications peuvent être apportées, notamment sur le total des utilisations intérieures.

Sources : FranceAgriMer, douanes.

Production d'alcool éthylique - 2010

France

(hectolitres d'alcool pur)

<p align="center">1er trimestre 2010</p> <p align="center">Production :</p> <p>dont</p> <ul style="list-style-type: none"> - Céréales - Mélasse / betteraves - Vitivinicole - Autres 	<p>4 702 224</p>	<p>2 334 775</p> <p>2 171 020</p> <p>189 219</p> <p>7 210</p>
<p align="center">2ème trimestre 2010</p> <p align="center">Production :</p> <p>dont</p> <ul style="list-style-type: none"> - Céréales - Mélasse / betteraves - Vitivinicole - Autres 	<p>4 366 994</p>	<p>1 986 053</p> <p>2 246 687</p> <p>125 242</p> <p>9 012</p>
<p align="center">3ème trimestre 2010</p> <p align="center">Production :</p> <p>dont</p> <ul style="list-style-type: none"> - Céréales - Mélasse / betteraves - Vitivinicole - Autres 	<p>3 867 216</p>	<p>2 282 156</p> <p>1 545 494</p> <p>30 814</p> <p>8 752</p>
<p align="center">4ème trimestre 2010</p> <p align="center">Production :</p> <p>dont</p> <ul style="list-style-type: none"> - Céréales - Mélasse betteraves - Vitivinicole - Autres 	<p>5 436 393</p>	<p>2 150 076</p> <p>3 082 479</p> <p>197 222</p> <p>6 616</p>
<p align="center">Total 2010</p> <p align="center">Production :</p> <p>dont</p> <ul style="list-style-type: none"> - Céréales - Mélasse betteraves - Vitivinicole - Autres 	<p>18 372 827</p>	<p>8 753 060</p> <p>9 045 680</p> <p>542 497</p> <p>31 590</p>

NB : Une erreur dans la compatibilisation des quantités d'alcool produites à partir de l'origine vitivinicole a été constatée, pour 2009 et 2010, et a été corrigée. C'est la raison pour laquelle le total diffère par rapport aux bulletins précédents. Nous vous prions de nous en excuser.

Source : FranceAgriMer

Ecoulement d'alcool éthylique - 2010

France

(hectolitres d'alcool pur)

1er trimestre 2010		
Écoulements (*) :	2 620 579	
dont		
- aliments		34 239
- boissons alcoolisées		214 483
- utilisations industrielles		302 906
- carburant		2 028 447
- autres		40 504
2ème trimestre 2010		
Écoulements (*) :	2 697 536	
dont		
- aliments		39 358
- boissons alcoolisées		218 325
- utilisations industrielles		361 450
- carburant		2 048 178
- autres		30 225
3ème trimestre 2010		
Écoulements (*) :	2 602 090	
dont		
- aliments		38 871
- boissons alcoolisées		186 171
- utilisations industrielles		293 368
- carburant		2 052 791
- autres		30 889
4ème trimestre 2010		
Écoulements (*) :	2 239 872	
dont		
- aliments		40 472
- boissons alcoolisées		225 453
- utilisations industrielles		258 346
- carburant		1 683 859
- autres		31 742
Total 1010		
Écoulements (*) :	10 160 077	
dont		
- aliments		152 940
- boissons alcoolisées		844 432
- utilisations industrielles		1 216 070
- carburant		7 813 275
- autres		133 360

* Ce total ne comprend pas les livraisons vers l'UE, notamment les quantités destinées à être transformées en ETBE et réexpédiées en France.

Source : FranceAgriMer

IMPORTATIONS ET EXPORTATIONS D'ALCOOL ETHYLIQUE

(hectolitres d'alcool pur)

	Exportations			Importations			Solde		
	UE	PT	Total	UE	PT	Total	UE	PT	Total
2008									
Total	6 413 195	256 349	6 669 544	923 400	942 661	1 866 061	5 489 795	-686 311	4 803 483
2009									
Total	9 426 257	218 198	9 644 455	1 104 567	978 100	2 082 667	8 321 689	-759 902	7 561 787
2010									
Janvier	965 325	8 478	973 803	103 657	39 838	143 495	861 669	-31 361	830 308
Février	597 314	11 482	608 796	70 353	63 149	133 502	526 961	-51 668	475 294
Mars	916 665	30 586	947 251	59 855	6 385	66 240	856 810	24 200	881 011
Avril	644 858	61 960	706 818	65 874	61 480	127 354	578 984	479	579 463
Mai	929 042	29 377	958 419	54 348	38 930	93 278	874 694	-9 553	865 141
Juin	885 163	35 189	920 352	124 899	147 688	272 587	760 263	-112 498	647 765
Juillet	720 483	25 431	745 914	130 178	89 835	220 013	590 306	-64 404	525 901
Août	920 117	32 685	952 802	130 319	5 814	136 133	789 798	26 871	816 670
Septembre	864 043	30 790	894 833	83 536	55 044	138 580	780 508	-24 254	756 253
Octobre	772 733	3 842	776 575	164 083	1 954	166 037	608 650	1 888	610 538
Novembre	571 674	32 052	603 726	223 956	43 771	267 727	347 718	-11 719	335 999
Decembre	657 516	23 372	680 888	141 712	29 112	170 824	515 804	-5 740	510 064
Total	9 444 934	325 243	9 770 177	1 352 770	583 000	1 935 770	8 092 164	-257 757	7 834 407
2011									
Janvier	815 385	50 039	865 424	60 658	133 343	194 001	754 727	-83 304	671 424
Total	815 385	50 039	865 424	60 658	133 343	194 001	754 727	-83 304	671 424

Sources : Douanes et FranceAgriMer

Directeur de la Publication Fabien BOVA
Atelier Commun d'impression – FAM
Commission Paritaire des publications
Agence de Presse : n° 1364 AD du 19.02.79

FranceAgriMer / Établissement national des produits de l'agriculture et de la mer
12, rue Henri Rol-Tanguy / TSA 20002 / 93555 Montreuil-sous-Bois cedex
tél. : +33 1 73 30 30 00 / fax : +33 1 73 30 30 30

© FranceAgriMer 2011 / www.franceagrimer.fr / www.agriculture.gouv.fr

Photos : FranceAgriMer / Droits réservés / Impression - Atelier d'impression de l'Arborial

