

FranceAgriMer

Marché du sucre / campagne 2010/11 statistiques de novembre 2010 / n° 481



➤ édition de février 2011

IMPORTATIONS ET EXPORTATIONS D'ALCOOL ETHYLIQUE

(hectolitres d'alcool pur)

	Exportations			Importations			Solde		
	UE	PT	Total	UE	PT	Total	UE	PT	Total
2008									
Total	6 413 195	256 349	6 669 544	923 400	942 661	1 866 061	5 489 795	-686 311	4 803 483
2009									
Janvier	559 759	11 191	570 950	58 041	94 002	152 043	501 718	-82 812	418 907
Février	811 863	10 327	822 190	58 986	126 049	185 035	752 877	-115 722	637 155
Mars	784 316	12 842	797 158	77 894	91 552	169 446	706 422	-78 710	627 712
Avril	643 192	18 068	661 260	79 630	35 811	115 440	563 563	-17 743	545 820
Mai	748 746	21 614	770 360	63 560	86 425	149 985	685 186	-64 811	620 375
Juin	688 321	19 522	707 843	94 363	68 280	162 643	593 958	-48 758	545 200
Juillet	656 473	50 925	707 398	97 322	52 652	149 973	559 152	-1 727	557 425
Août	781 909	7 087	788 996	86 903	90 669	177 572	695 006	-83 582	611 424
Septembre	910 829	14 397	925 227	105 324	86 731	192 055	805 505	-72 333	733 172
Octobre	905 247	7 517	912 764	67 976	59 189	127 165	837 271	-51 673	785 598
Novembre	1 035 777	17 446	1 053 223	73 239	149 548	222 787	962 538	-132 102	830 436
Decembre	899 825	27 262	927 087	241 331	37 192	278 522	658 494	-9 930	648 565
Total	9 426 257	218 198	9 644 455	1 104 567	978 100	2 082 667	8 321 689	-759 902	7 561 787
2010									
Janvier	965 325	8 478	973 803	103 657	39 838	143 495	861 669	-31 361	830 308
Février	597 314	11 482	608 795	70 353	63 149	133 502	526 961	-51 668	475 293
Mars	916 664	30 586	947 250	59 855	6 385	66 240	856 810	24 200	881 010
Avril	644 858	61 960	706 817	65 874	61 480	127 354	578 984	479	579 463
Mai	929 041	29 377	958 419	54 348	38 930	93 278	874 693	-9 553	865 140
Juin	885 162	35 189	920 352	124 899	147 688	272 587	760 263	-112 498	647 765
Juillet	720 483	25 431	745 914	130 178	89 835	220 013	590 305	-64 404	525 901
Août	920 117	32 685	952 802	130 319	5 814	136 133	789 798	26 871	816 669
Septembre	864 043	30 790	894 832	83 536	55 044	138 580	780 507	-24 254	756 253
Octobre	772 732	3 842	776 574	164 083	1 954	166 037	608 649	1 888	610 537
Novembre	571 673	32 052	603 725	124 493	43 771	168 264	447 180	-11 719	435 461
Total	8 787 412	301 871	9 089 283	1 111 595	553 889	1 665 483	7 675 817	-252 017	7 423 800

Sources : Douanes et FranceAgriMer

BULLETIN N°481

Février 2011

Statistiques de novembre 2010

SOMMAIRE

I – LA SITUATION MONDIALE	
Faits et Chiffres – janvier 2011	5
Spot et terme proche à Londres et à New York en moyenne mensuelle (09/2001 à 01/2011)..	11
Evolution des cours et prime du blanc depuis février 2010	12
Cours mondiaux sur les marchés de Londres et New York :	
. Spot : Moyenne mensuelle et évolution quotidienne – janvier 2011	13
. Termes : Moyennes mensuelles et évolution quotidienne – janvier 2011	15
Marché à terme de New York :	
. Evolution du nombre de lots échangés et part des opérateurs non commerciaux	17
Evolution de la production et de la consommation mondiale de sucre.....	18
 II- LA SITUATION COMMUNAUTAIRE	
Actualité communautaire – janvier 2011	20
Règlements votés en comités de gestion – janvier 2011	21
Bilans communautaires sucre 2008/09, 2009/10 (provisoire) et 2010/11 (prévisionnel).....	24
Surfaces betteravières et rendements de l'UE de 1995/96 à 2010/11	25
Quotas 2007/08 – Quotas 2008/09 – Quotas 2009/10 – Quotas 2010/11	26
Production de sucre dans l'UE de 2008/09 à 2010/11	27
Prix moyens du sucre blanc communautaire jusqu'en octobre 2010	28
 III - LA SITUATION FRANCAISE	
Bilans français 2008/09, 2009/10 (provisoire) et 2010/11 (prévisionnel).....	33
Diagramme prévisionnel de gestion de la campagne 2009/10.....	34
Diagramme prévisionnel de gestion de la campagne 2010/11 jusqu'en novembre 2011	35
Bilans mensuels, estimation des ventes pour la consommation intérieure - Campagne 2009/10 jusqu'en septembre 2010	36
Bilans mensuels, estimation des ventes pour la consommation intérieure - Campagne 2010/11 octobre à novembre 2010.....	37
Consommation intérieure : Evolution des ventes jusqu'en novembre 2010.....	38
Consommation intérieure : Ventes, en cumul mobile, jusqu'en novembre 2010	39
Etat des stocks de sucre détenus en France par les fabricants – Campagne 2009/10	40
Etat des stocks de sucre détenus en France par les fabricants – Campagne 2010/11	41
 IV - LA SITUATION DES DOM	
Bilans 2009/10 et 2010/11 (prévisionnel)	43
Production 2007/08, 2008/09 et 2009/10.....	44
Exportations de sucre des DOM (Antilles et Réunion) par destinations	45
Importations de sucre des DOM (Antilles et Réunion) par origines	46
Exportations mensuelles de sucre par nature (NC)	47
Importations mensuelles de sucre par nature (NC)	48

V - LES ECHANGES DE SUCRE EN L'ETAT

Echanges intra-communautaires de la France :

- . Importations en provenance des pays de l'UE jusqu'en novembre 2010. 50
- . Exportations vers les pays de l'UE jusqu'en novembre 2010 51

Echanges de la France avec les pays tiers :

- . Importations par pays d'origine jusqu'en novembre 2010 (campagne 2010/11) 52
- . Importations par pays d'origine de 2007/08 à 2008/09 53
- . Exportations par pays de destination jusqu'en novembre 2010 (campagne 2010/11)..... 54
- . Exportations par pays d'origine de 2007/08 à 2008/09 58

Certificats délivrés en France pour l'exportation de sucre..... 62

VI - LES ECHANGES FRANCAIS DE PRODUITS SUCRES

- Produits sucrés :

- . Importations en provenance de l'UE et des pays tiers novembre 2010..... 64
- . Exportations vers l'UE et les pays tiers novembre 2010..... 65

- Sucre incorporé (évaluation) :

- . Importations en provenance de l'UE et des pays tiers novembre 2010..... 66
- . Exportations vers l'UE et les pays tiers novembre 2010..... 67
- . Solde des échanges novembre 2010 68

VII - LES ECHANGES FRANCAIS DE MELASSES

- Bilan des échanges avec l'UE et les pays tiers jusqu'en novembre 2010 70
- Importations en provenance des pays de l'UE jusqu'en novembre 2010 71
- Exportations vers les pays de l'UE jusqu'en novembre 2010 72

VIII – PRODUCTION ET ECOULEMENT D'ALCOOL ETHYLIQUE

- Faits et Chiffres – janvier 2011..... 74
- Evolution comparée des cours du sucre, de l'éthanol (Brésil) et du pétrole (mondial) 75
- Bilans d'alcool éthylique UE – 2007, 2008 et 2009 76
- Production 2009 : Répartition par Etat membre et par origine..... 77
- Utilisation 2009 : Répartition par Etat membre et par destination..... 78
- Importations de l'UE par pays d'origine en 2008 et 2009..... 79
- Production, utilisations et importations de l' UE - Evolution depuis 2004 80
- Bilans d'alcool éthylique France – 2008 et 2009 81
- Production d'alcool éthylique en France – 2010 (1^{er}, 2^{ème} et 3^{ème} trimestres) 82
- Ecoulement d'alcool éthylique en France – 2010 (1^{er}, 2^{ème} et 3^{ème} trimestres) 83
- Importations et exportations d'alcool éthylique en France - 2007 à novembre 2010.... 84

Reproduction et utilisation autorisées avec mention de la source

I – La situation mondiale

Faits et chiffres¹

Janvier 2011

Brésil

Production :

- La CONAB, agence nationale brésilienne, a réestimé à la hausse la production de sucre pour 2010/11 (mai à avril) à 38,68 Mt, tel quel, dont 33,93 Mt pour le Centre Sud, contre 38,15 Mt en septembre et 33,07 Mt en 2009/10 (dont 28,75 Mt pour le Centre Sud). Cette révision est liée à celle des rendements en sucre dans la région du Centre sud (FO Licht du 7 janvier 2010).

- A fin décembre 2010, il n'y avait plus que 60 usines encore en opération contre 220 un an plus tôt. Les dernières données de la campagne de décembre confirment par ailleurs que les quantités de canne mises en œuvre seront inférieures à 560 Mt. Depuis avril 2010 et jusqu'au 16 décembre, selon l'Unica, les usines brésiennes ont mis en œuvre 552,5 Mt de canne, en hausse de 7,2 % par rapport à la même période l'année dernière. La production de sucre pour la campagne 2010/11 reste cependant encore en hausse de 19,5 % par rapport à la campagne précédente. La production de sucre (d'avril à décembre) s'établit à 33,4 Mt. Le taux de canne utilisée pour produire du sucre s'établit pour sa part à 44,9 % contre 43,4 % l'année dernière (Reuters du 4 janvier 2011).

- Le ministère brésilien de l'agriculture, dans sa troisième et dernière estimation pour 2010/11, a revu à la hausse son estimation de production de sucre du pays pour la campagne 2010/11 à 38,7 Mt, contre 38,15 Mt en septembre. La quantité totale de canne mise en œuvre a été en revanche revue à la baisse à 625 Mt contre 651,5 Mt en septembre dernier. Les conditions climatiques dans la région du Centre Sud sont en effet à l'origine d'un recul du rendement en canne mais d'une amélioration du taux de sucre (Reuters du 6 janvier 2011).

Campagne sucrière du Centre Sud Brésilien au 16 décembre 2010			
	2010/11	2009/10	Evolution en %
Récolte de canne (Mt)	552,5	515,3	+ 7,2
Sucre (1 000 t)	33 389	27 949	+ 19,5
Alcool (1 000 hl)	25 129	22 371	+ 12,3
Part canne - sucre (%)	44,88	43,39	
kg de sucre / tonne de canne	60,44	54,24	+ 11,43

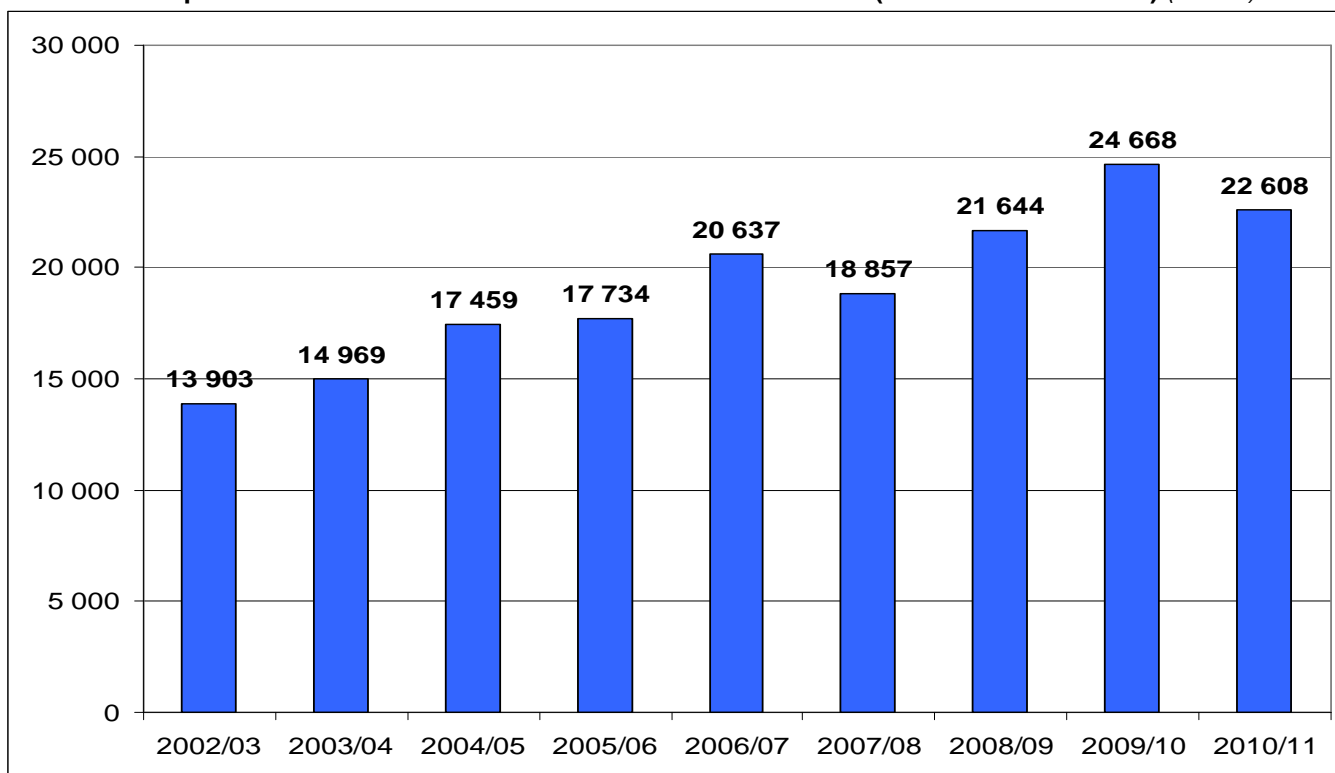
Source : Unica (FO Licht du 5 janvier 2011).

Exportations :

- Les exportations brésiennes de sucre se sont élevées en décembre 2010 à 1,995 Mt contre 2,264 Mt en décembre 2009. Le total des exportations depuis le début de la campagne de mai à décembre 2010 s'établit à 22,6 Mt, contre 18,72 Mt sur les huit premiers mois de 2009/10. Les exportations totales de sucre s'étaient élevées à 24,668 Mt en 2009/10 et à 21,644 Mt en 2008/09. Les principaux pays de destination du sucre brut brésilien sur cette période ont été la Russie (2,189 Mt) et l'Iran (1,356 Mt). Les principaux pays de destination du sucre blanc brésilien ont été le Yémen (0,494 Mt) et le Pakistan (0,428 Mt) (FO Licht du 12 janvier 2010).

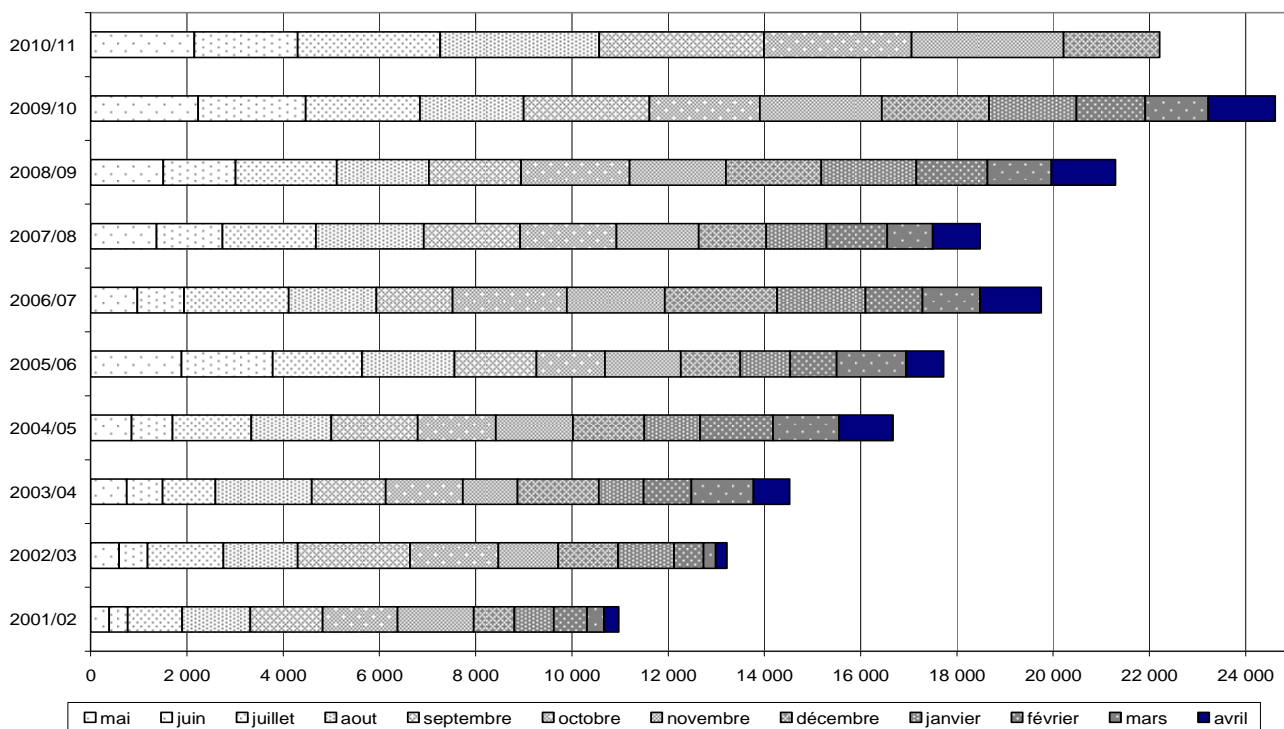
¹ Les quantités de sucre indiquées sont exprimées, sauf indication contraire, en valeur brut.

Les exportations brésiliennes de sucre de 2002/03 à 2010/11 (mai à décembre 2010) (1 000 t)



Exportations brésiliennes de sucre (répartition mensuelle) de 2001/02 à 2010/11 (mai à décembre 2010)

(1 000 t)



Chine

Production :

- La production de sucre de la principale region productrice, la province du Guangxi, pourrait être inférieure de 900 000 tonnes aux previsions à cause du gel et de la neige. D'après l'association chinoise du sucre la province aurait du produire 7,6 Mt de sucre, soit plus de 60 % de la production de sucre de tout le pays (*Fo Licht du 14 janvier 2011*).

- La production de sucre a atteint 2,237 Mt, valeur blanc, en décembre 2010, contre 2,302 Mt en décembre 2009, en recul de 2,8 % d'après l'Association chinoise du sucre. La production cumulée sur les trois premiers mois de 2010/11 s'élève à 2,942 Mt, en recul de 4,9 % par rapport au trois premiers mois de la campagne 2009/10 (3,094 Mt). La production de sucre de canne est en recul de 9,7 % à 2,32 Mt, et celle de sucre de betterave en hausse de 18,5 % à 525 300 tonnes. Par ailleurs la production de saccharine des 4 producteurs chinois atteint 15 516 tonnes sur les 11 premiers mois de 2010, en hausse de 8,6 % par rapport à l'année dernière. Les exportations de saccharine sont en hausse de 17,2 % (à 13 207 tonnes) et les ventes sur le marché intérieur de 6,4 % à 2 652 tonnes (*Fo Licht du 19 janvier 2011*).

Importations :

- La Chine a importé 121 555 tonnes de sucre, valeur brut en décembre 2010, contre 22 083 tonnes en décembre 2009. La quantité de sucre importé en cumul sur les trois premiers mois de la campagne s'élève à 400 800 tonnes, contre 115 700 tonnes sur les trois premiers mois de la campagne 2009/10. Les importations totales s'étaient élevées à 1,49 Mt en 2009/10 et à 1,05 Mt en 2008/09 (*Fo Licht du 19 janvier 2011*).

Egypte

Importations :

- La compagnie d'Etat *Sugar and Integrated Industries Company* (SIIC) a indiqué qu'elle importera 600 000 tonnes de sucre brut en 2011. Cette quantité fait partie du programme gouvernemental d'importation (avec subventions) de 1 Mt en 2011 pour répondre à la consommation intérieure. Les 400 000 tonnes complémentaires seront importées par d'autres sociétés. La SIIC a d'ores et déjà finalisé un contrat portant sur 50 000 tonnes de sucre brut (*Fo Licht du 20 janvier 2011*).

Etats-Unis

Bilan 2010/11 :

- Le dernier rapport de l'USDA fait état d'une production revue en baisse par rapport à décembre 2010 à 8,11 M short tonnes, soit 100 000 short tonnes en moins. Cette révision est uniquement lié au niveau de production en Floride à cause du gel qui a touché certaines plantations de canne en janvier. Les autres postes du bilan prévisionnel sont inchangés par rapport à celui de décembre. Seules les importations ont été réévaluées de 12 000 tonnes à 3,006 M st. Le ratio stock sur consommation est ainsi descendue à 12,6 % contre une estimation de 13,4 % en décembre et 13,3 % en 2009/10. La valeur traditionnellement souhaitée par l'USDA est de 15 % brut (*Fo Licht du 13 janvier 2011*).

Bilan USDA (en 1 000 short tonnes)			
	2010/11 est janvier	2010/11 Est déc.	2009/10
Stocks initiaux	1 503	1 503	1 534
Production de sucre de :	8 110	8 210	7 967
- Betterave	4 800	4 800	4 575
- Canne	3 310	3 410	3 392
Imports	3 006	2 994	3 318
Dont Mexique	1 245	1 245	807
Total Ressources	12 619	12 707	12 819
Exports	150	150	211
Utilisations intérieures	10 875	10 875	10 869
Dont utilisations alimentaires			
Total Utilisations	11 210	11 210	11 316
Stock final	1 409	1 497	1 503
Stock / conso	12,6 %	13,4 %	13,3 %

(FO Licht du 13 janvier 2010).

Production :

- La production américaine s'est élevée à 4,459 Mt en novembre dernier, contre 1,376 Mt en novembre 2009. La production cumulée depuis le début de la campagne (en octobre) s'établit à 2,738 Mt, contre 2,458 Mt lors des deux premiers mois de la campagne 2009/10. La production totale avait été de 7,229 mt en 2009/10 et de 6,833 Mt en 2008/09 (*Fo Licht du 14 janvier 2011*).

Importations :

- Les importations américaines de sucre ont été de 239 591 tonnes en novembre 2010, contre 194 824 tonnes en novembre 2009. Le total cumulé de la campagne 2009/10 (d'octobre à novembre) atteint 459 648 tonnes, contre 474 477 tonnes sur les deux premiers mois de 2009/10. Le total de sucre importé avait été de 3,002 Mt en 2009/10 et de 2,794 Mt en 2008/09. Les principaux pays d'origine du sucre brut importé aux Etats-Unis d'octobre à novembre 2010 ont été le Brésil (76 250 tonnes) et l'Australie (55 000 tonnes). Les principaux pays d'origine du sucre blanc ont été le Mexique (138 711 tonnes) et le Brésil (16 353 tonnes) (*Fo Licht du 13 janvier 2010*).

Inde

Production :

- L'Etat du Maharashtra a revu à la baisse de 4,2 % son estimation de production de sucre pour 2010/11 à 9,1 Mt, contre 9,5 Mt précédemment à cause d'un recul du rendement en canne provoqué par les fortes pluies récentes. La quantité de canne mise en œuvre devrait être de 80 Mt contre une précédente estimation de 82,5 Mt (*Reuters du 6 janvier 2011*).

- Le pays a produit 6,43 Mt, valeur blanc, durant les trois premiers mois de la campagne 2010/11, en hausse de 9,2 % par rapport aux trois premiers mois de 2009/10 (5,89 Mt), l'*Indian Sugar Mills Association* (ISMA). Son directeur général, Abinash Verma, a notamment souligné le fait que la production d'octobre à décembre 2010 avait été équivalente à celle de la même période de 2007/08 malgré un démarrage tardif de la campagne et que la production de 2007/08 avait été au total de 26,3 Mt. La production de l'Etat du Maharashtra sur les trois premiers mois de 2010/11 a été de 2,5 Mt, contre 2,3 Mt l'année dernière et celle de l'Uttar Pradesh de 1,7 Mt contre 1,56 Mt l'année dernière. L'ISMA a estimé la production indienne de sucre en 2010/11 à 25,5 Mt, valeur blanc, et le gouvernement à 24,5 Mt (*Fo Licht du 18 janvier 2010*).

- L'Uttar Pradesh, deuxième Etat producteur de sucre en Inde, a produit, du 1er octobre au 15 janvier, 2,4 Mt de sucre, en hausse de 11,6 % par rapport à la même période de la précédente campagne, d'après S. L. Gupta, secrétaire de l'Association des Sucrieries de l'Uttar Pradesh. La campagne n'a néanmoins démarré qu'à la fin du mois de novembre à cause des pluies et d'un conflit avec les planteurs sur le prix de la canne. La quantité de canne mise en œuvre au 15 janvier atteint 27 Mt, en hausse de 10 % par rapport à la même date de l'année dernière (*Fo Licht du 21 janvier 2010*).

Divers :

- Après avoir remis en place le droit de douane sur les importations de 60 % le 1^{er} janvier 2011, le pays a de nouveau décidé de le suspendre du 8 janvier au 31 mars prochain pour le sucre brut et le sucre raffiné. Cette décision intervient en réaction à la forte hausse des prix alimentaires, qui ont atteint leur plus haut niveau depuis 23 semaines. Le sucre ne représente cependant que 1,74 % de l'index des prix alimentaires et les prix du sucre au détail n'ont augmenté que de deux roupies par kg au cours des trois derniers mois, à 35 roupies le kilo (ils étaient encore à 50 roupies le kilo un an plus tôt) (*Fo Licht du 11 janvier 2010*).

- Un groupe de ministres indien étudiera les conditions par lesquelles le gouvernement pourrait autoriser l'exportation de 500 000 tonnes au titre du régime général d'exportation (*open general licence scheme* OGL). Le ministère de l'agriculture a confirmé que le plan indien d'exportation restait d'actualité mais que la décision de mise en œuvre pourrait être retardée et n'intervenir qu'après janvier, voire en mars ou avril (*Fo Licht du 17 janvier 2010*).

- La fédération nationale des sucrieries coopératives (*National Federation of Cooperative Sugar Factories Ltd - NFCSF*) a confirmé le niveau de la production de 2009/10 à 25 Mt, valeur blanc. Compte tenu de la consommation estimée à 23 Mt et d'un stock initial de 5 Mt, le stock final de la campagne s'élèverait à 7 Mt. La NFCSF en conclut que le pays pourrait exporter 2 Mt en 2010/11 et appelle le gouvernement à autoriser l'exportation de 500 000 tonnes au titre du régime général d'exportation (*open general licence scheme* OGL) pour permettre aux sucrieries de payer à temps les planteurs pour leurs livraisons de canne. Le ministère du commerce y reste opposé, malgré le plan proposé dans ce sens par le ministère de l'alimentation, estimant encore l'excédent de la campagne 2010/11 trop faible pour permettre des exportations supplémentaires (il conserve une estimation de production de 24,5 Mt pour une consommation de 23,5 Mt). Par ailleurs, le ministre de l'agriculture, Sharad Pawar, a reconnu que son plan pour libéraliser l'industrie sucrière n'était plus d'actualité compte tenu de la forte hausse des prix des produits alimentaires *Fo Licht du 17 janvier 2010*).

Indonésie

Importations :

- L'Indonésie a délivré des licences d'importations pour 2,43 Mt de sucre brut pour 2011 d'après le ministère de l'industrie (*Fo Licht du 18 janvier 2010*).
- Les compagnies d'Etat PT Perkebunan Nusantara X et PTPN XI vont organiser une adjudication le 25 janvier prochain en vue d'importer 113 700 tonnes de sucre blanc. Cette adjudication s'inscrit dans le cadre du plan d'importation gouvernemental portant sur 450 000 tonnes de sucre blanc durant le début de l'année 2011 pour faire face à un besoin de consommation intérieure et éviter un problème d'approvisionnement. Par ailleurs, l'agence gouvernementale Bulog s'est engagé sur un contrat d'importation de 20 000 tonnes de sucre blanc en provenance d'Inde. Le prix du sucre importé, d'après les fournisseurs indiens a été fixé autour de 740 \$ la tonne (CIF) (*Fo Licht du 20 janvier 2011*).

Mexique

Production :

- La production de sucre au titre de 2010/11 s'établissait au 8 janvier 1,126 Mt, contre 923 036 tonnes la même période de la précédente campagne. Cette amélioration de la production est autant due au démarrage précoce de la campagne qu'à de très bons rendements. Le taux de sucre extrait s'établit à 10,95 %, contre 10,8 % en 2009/10. Les sucreries ont mis en œuvre 3,922 Mt de canne, contre 2,845 Mt l'année dernière. La production totale en 2010/11 est estimée à 5,3 Mt contre 4,83 Mt en 2009/10 (*Fo Licht du 12 janvier 2011*).

Pakistan

Production :

- Le Pakistan a produit 575 000 tonnes de sucre, valeur blanc, en décembre 2010, premier mois de la récolte pour 2010/11, d'après le Ministère de l'Industrie et de la Production. Il a également donné une estimation de la production totale pour 2010/11 comprise entre 3,9 et 4 Mt, niveau bien supérieur aux premières estimations données après les inondations de cet été (de 3,1 à 3,2 Mt). L'association pakistanaise des sucreries a pour sa part une estimation de 3,8 Mt. La consommation du pays est estimée à 4,2 Mt pour 2010/11 (*Fo Licht du 17 janvier 2011*).

Importations :

- Les importations pakistanaises de sucre se sont élevées à 200 339, tel quel, en novembre 2010 contre 25 387 tonnes en novembre 2009, d'après le bureau fédéral des statistiques. Les importations cumulées depuis le début de l'année 2010 atteignent 1,011 Mt, contre 365 886 tonnes pour les 11 premiers mois de l'année 2009. Les importations totales avaient été de 371 407 tonnes en 2009 (*Fo Licht du 6 janvier 2011*).

Russie

Importations :

- Le droit de douane pour le sucre de canne importé dans l'Union douanière formée par la Russie, la Biélorussie et le Kazakhstan reste à 140 \$ par tonne pour février 2011, niveau inchangé depuis octobre dernier (*FO Licht du 14 janvier 2011*).
- La Russie a importé 60 700 tonnes de sucre brut en novembre 2010, contre 26 600 tonnes en octobre et 1 000 tonnes en novembre 2009. Le total cumulé sur les 11 premiers mois de l'année 2010 s'établit à 2 003 800 tonnes, en hausse de 64,5% (1 217 800 tonnes) sur la même période de 2009. Les importations de sucre blanc se sont élevées à 14 200 tonnes en novembre 2010, contre 5 700 en novembre 2009. Le total cumulé, sur les onze premiers mois de 2010, de sucre blanc importé s'établit à 81 000 tonnes, contre 93 200 sur les onze premiers mois de 2009. Ces données issues des douanes russes ne comprennent pas les importations de sucre blanc en provenance de la Biélorussie, principal fournisseur de la Russie avec environ 190 000 tonnes de sucre blanc par an (*FO Licht du 17 janvier 2011*).

Thaïlande

Production :

- L'OSCB (Office of the Cane and Sugar Board) devrait revoir son estimation de production de sucre pour 2010/11 à 7 Mt, tel quel, contre 6,9 Mt précédemment, à l'issue d'une enquête réalisée sur la superficie cannière du pays, du fait d'une amélioration des rendements et de surfaces plantées en canne plus importante (1,1 Mha contre 1 M ha en 2009/10). Les résultats de cette enquête devraient être publiés le mois prochain. L'amélioration des conditions climatiques favorise la récolte et la canne semble de bonne qualité. Le taux de sucre est en hausse de 10 % à 110 kg par tonne de canne (*FO Licht du 20 janvier 2011*).
- L'industrie sucrière thaïlandaise a produit 86 000 tonnes de sucre brut le 20 janvier dernier, soit le plus haut niveau de production quotidienne depuis 2008/09. La production du pays pour 2010/11 devrait être très

probablement revue en hausse à 7,2 Mt. La production cumulée depuis le début de la campagne au 20 janvier dernier s'établit à 2,752 Mt contre 2,927 Mt. Cet écart n'est cependant lié qu'à un démarrage tardif de la campagne (*FO Licht du 24 janvier 2011*).

Ukraine

Production :

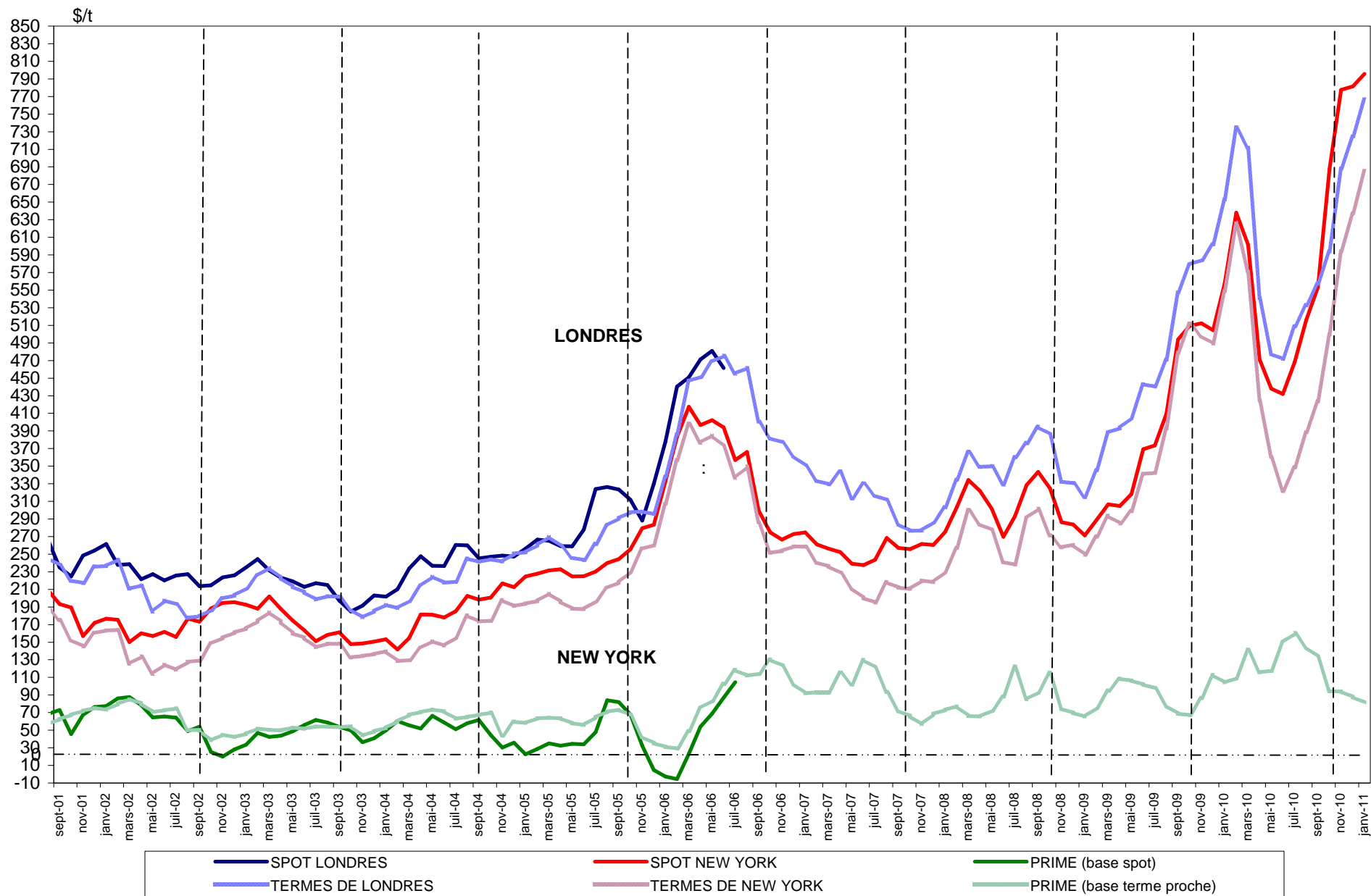
- L'Ukraine a produit 1,545 Mt de sucre, valeur blanc, au titre de la campagne 2010/11 qui vient de s'achever, soit une hausse de 21,9 % par rapport à 2009/10 (1,267 Mt) d'après l'association nationale des producteurs. Les sucreries ont réceptionné 13,37 Mt de betteraves et en ont mis en œuvre 13,03 Mt, contre respectivement 9,44 Mt et 9,2 Mt l'année dernière. Cette hausse s'explique par celle des surfaces ensemencées de 350 000 ha en 2009 à 500 000 ha en 2010 (*FO Licht du 18 janvier 2010*).

Union Européenne

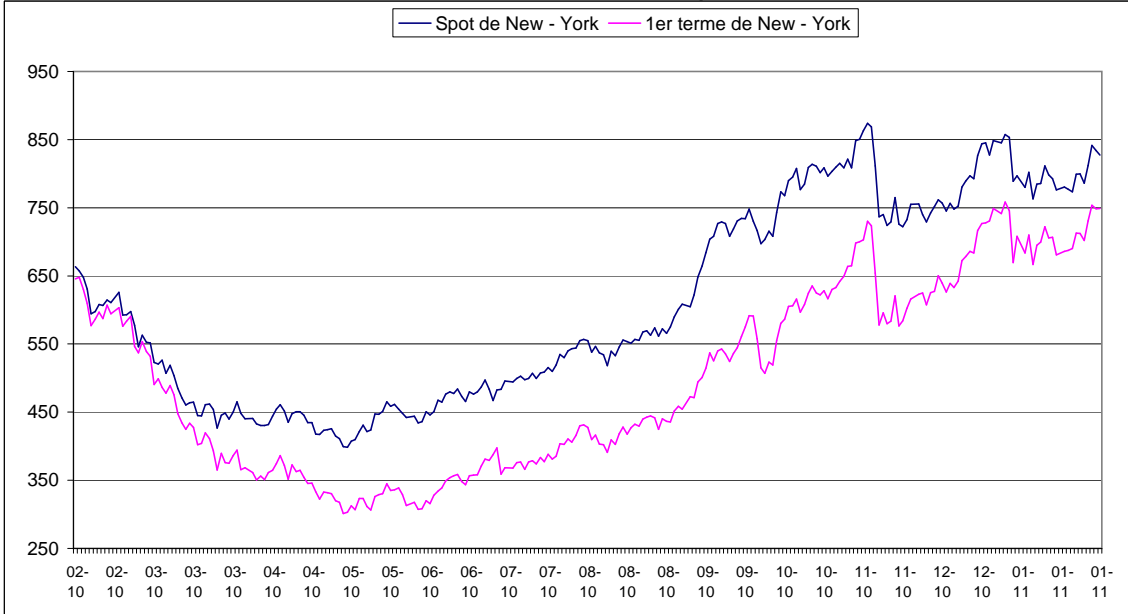
Allemagne :

- La production de sucre pour 2010/11 s'élevait à 3,898 Mt au 7 janvier dernier, valeur brut, contre 4,22 Mt sur la même période de la précédente campagne, d'après l'Association allemande du sucre (WVZ). Ce total inclut les betteraves utilisées pour produire de l'éthanol et comptabilisées en équivalent sucre selon la réglementation européenne. Les quantités de betteraves mises en œuvre s'élève à 23,27 Mt (contre 23,948 Mt l'année dernière), pour une quantité livrée de 23,609 Mt. Ce dernier total est supérieur à la dernière estimation livrée par l'association de 23,286 mln tonnes pour l'ensemble de la campagne. Le taux de sucre moyen s'élève à 16,75 % contre 17,62 % l'année dernière (*FO Licht du 14 janvier 2010*).

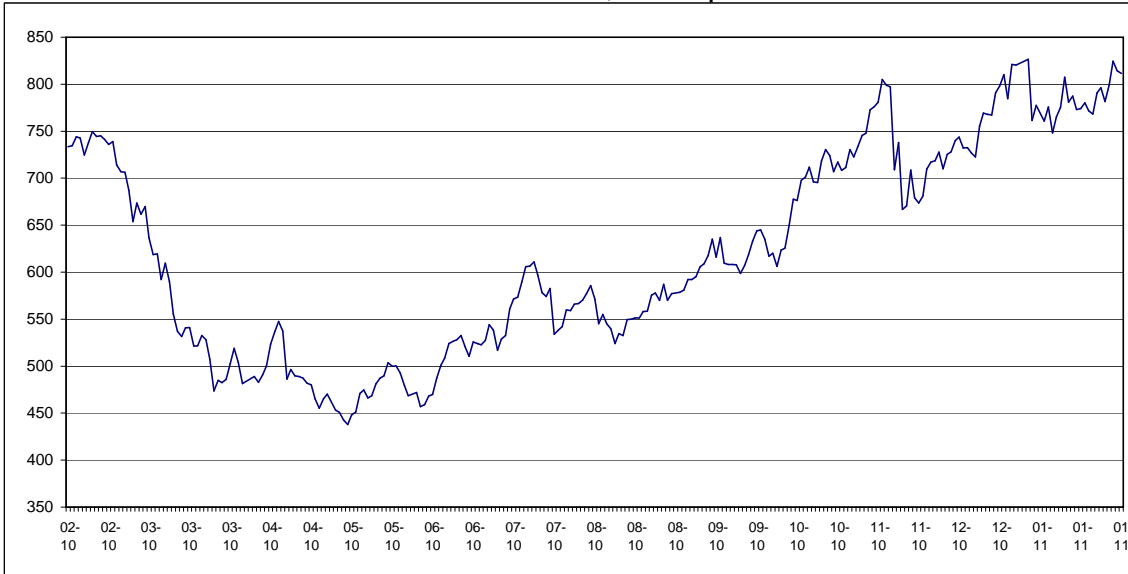
SPOT ET TERME A LONDRES ET A NEW YORK
 SEPTEMBRE 2001 A JANVIER 2011 (en \$/t) - Moyenne mensuelle



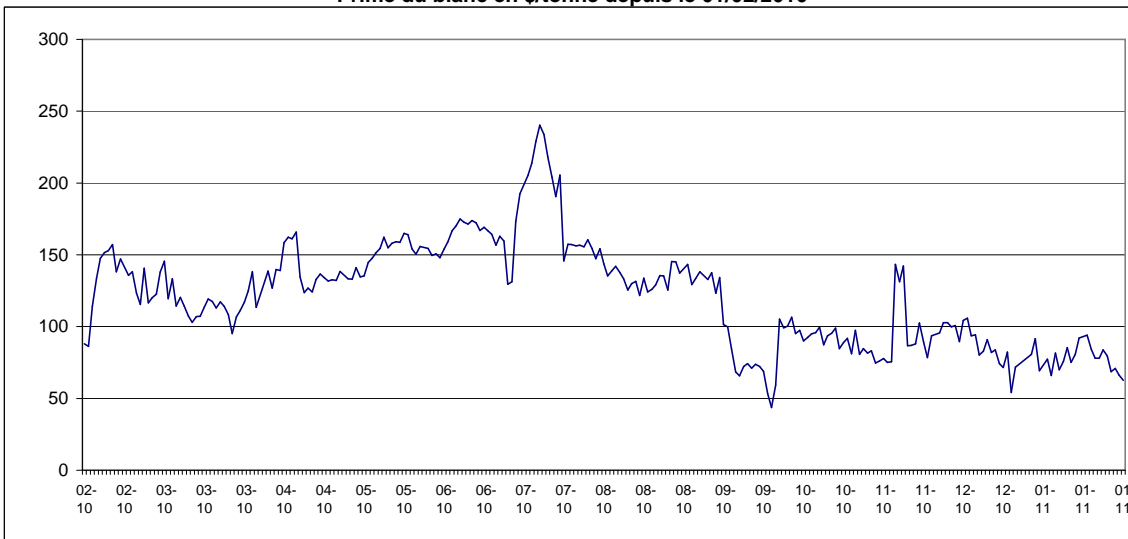
Sucre Brut : New - York n°11, en \$/tonne depuis le 01/02/2010



Sucre blanc : FOB N°5 Londres en \$/tonne depuis le 01/02/2010



Prime du blanc en \$/tonne depuis le 01/02/2010



**EVOLUTION DES COURS MONDIAUX DU SUCRE
MOYENNES MENSUELLES DU SPOT ET DE L'EURO**

		NEW YORK N°11 (1) (Brut, FOB)		1 € =\$
		en cts/lb	en €/t	
FÉVRIER	"	13,90	239,72	1,2785
MARS	"	13,83	233,60	1,3050
AVRIL	"	14,43	241,17	1,3194
MAI	"	16,76	270,97	1,3633
JUIN	"	16,94	266,48	1,4016
JUILLET	"	18,57	290,65	1,4088
AOUT	"	22,41	346,21	1,4268
SEPTEMBRE	"	23,11	349,89	1,4562
OCTOBRE	"	23,24	345,85	1,4816
NOVEMBRE	"	22,88	338,25	1,4914
DECEMBRE	"	27,45	381,40	1,4614
JANVIER	2010	28,94	446,97	1,4272
FEVRIER	"	27,29	439,60	1,3686
MARS	"	21,36	347,12	1,3569
AVRIL	"	19,87	326,73	1,3406
MAI	"	19,59	343,72	1,2565
JUIN	"	21,24	383,61	1,2209
JUILLET	"	23,42	404,34	1,2770
AOUT	"	25,09	428,94	1,2894
SEPTEMBRE	"	31,19	526,16	1,3067
OCTOBRE	"	35,27	559,54	1,3898
NOVEMBRE	"	35,44	572,00	1,3661
DECEMBRE	"	36,10	601,96	1,3220
JANVIER	2011	36,11	595,80	1,3360

(1) Marché de NEW YORK, pour du sucre brut, base 96° de polarisation en vrac à la position FOB au départ de l'Australie, de Fidji, des Philippines et de la Thaïlande.

**EVOLUTION DES COURS MONDIAUX DU SUCRE (SPOT) ET DE L'EURO
PENDANT LE MOIS DE JANVIER 2011**

	NEW YORK N°11 (Brut, FOB)		1 € =\$
	en cts/lb	en €/t	
3 janvier 2011	-	-	1,3348
4 janvier 2011	35,37	581,00	1,3421
6 janvier 2011	34,60	582,68	1,3091
7 janvier 2011	35,59	605,37	1,2961
10 janvier 2011	35,63	608,77	1,2903
11 janvier 2011	36,80	626,57	1,2948
12 janvier 2011	36,21	615,34	1,2973
13 janvier 2011	35,96	600,63	1,3199
14 janvier 2011	35,20	581,33	1,3349
17 janvier 2011	-	-	1,3311
18 janvier 2011	35,39	583,50	1,3371
19 janvier 2011	35,25	575,39	1,3506
20 janvier 2011	35,09	574,22	1,3472
21 janvier 2011	36,25	591,05	1,3521
24 janvier 2011	36,28	589,36	1,3571
25 janvier 2011	35,66	578,23	1,3596
26 janvier 2011	36,82	593,33	1,3681
27 janvier 2011	38,16	613,35	1,3716
28 janvier 2011	37,83	608,31	1,3710
31 janvier 2011	37,54	604,44	1,3692
MOYENNE	36,11	595,80	1,3360
Maximum	38,16	626,57	1,3716
Minimum	34,60	574,22	1,2903

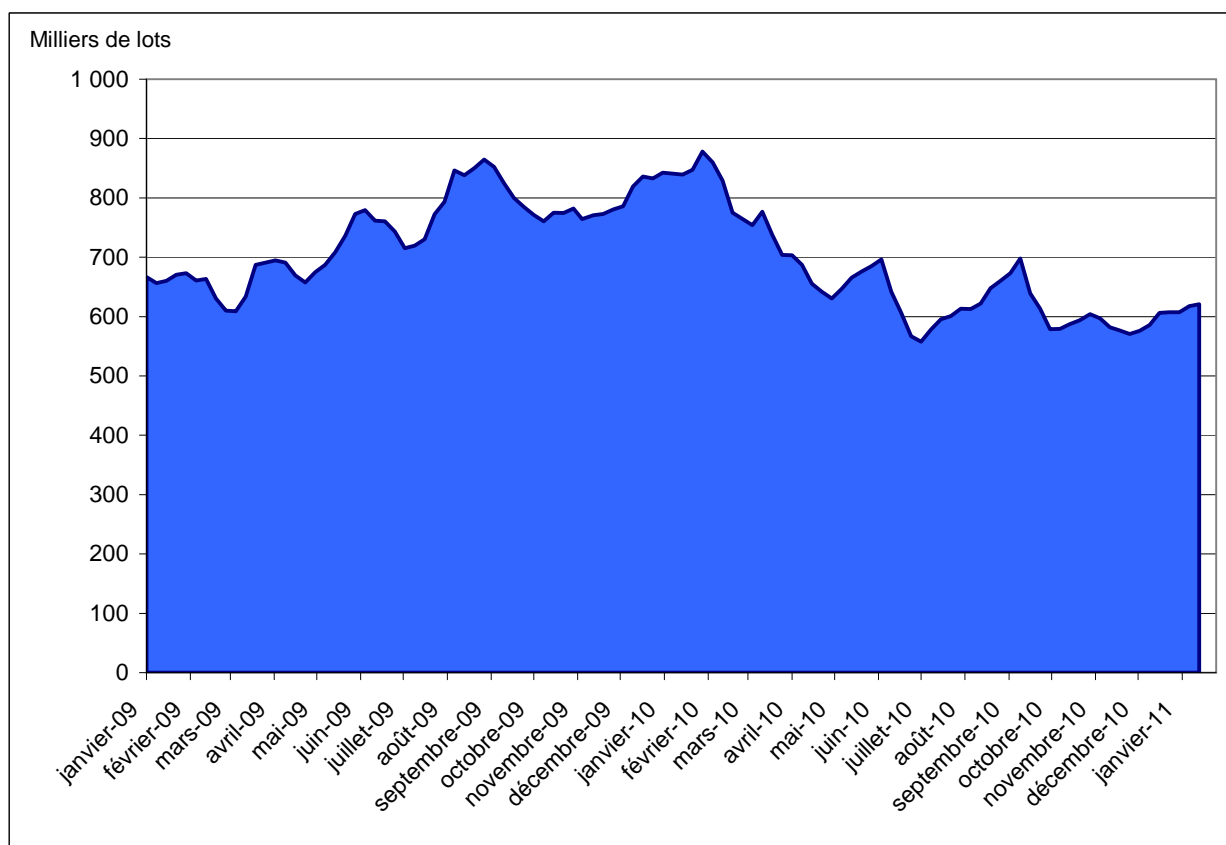
**EVOLUTION DES TERMES
MOYENNES MENSUELLES DE LONDRES ET NEW YORK**

		NEW YORK		LONDRES		1 € =\$
		en cts/lb	en €/t	en \$/t	en €/t	
FÉVRIER	2009	13,31	229,55	388,32	303,75	1,2785
MARS	"	12,93	218,40	393,16	301,28	1,3050
AVRIL	"	13,55	226,47	405,14	307,05	1,3194
MAI	"	15,47	250,13	443,07	325,01	1,3633
JUIN	"	15,54	244,39	440,38	314,19	1,4016
JUILLET	"	17,82	278,81	470,86	334,23	1,4088
AOUT	"	21,72	335,59	547,47	383,70	1,4268
SEPTEMBRE	"	23,22	351,54	579,13	397,71	1,4562
OCTOBRE	"	22,58	336,02	584,28	394,35	1,4816
NOVEMBRE	"	22,19	327,99	601,89	403,56	1,4914
DÉCEMBRE	"	24,90	375,68	653,02	446,86	1,4614
JANVIER	2010	28,38	438,38	734,65	514,74	1,4272
FEVRIER	"	25,88	416,84	711,74	520,05	1,3686
MARS	"	19,26	313,00	540,70	398,50	1,3569
AVRIL	"	16,34	268,75	477,65	356,30	1,3406
MAI	"	14,60	256,19	471,88	375,54	1,2565
JUIN	"	15,81	285,50	508,77	416,73	1,2209
JUILLET	"	17,62	304,23	532,81	417,23	1,2770
AOUT	"	19,22	328,54	557,26	432,18	1,2894
SEPTEMBRE	"	22,67	328,47	594,07	454,64	1,3067
OCTOBRE	"	26,94	427,41	688,12	495,13	1,3857
NOVEMBRE	"	28,90	466,35	724,70	530,49	1,3661
DECEMBRE	"	31,09	518,39	766,73	579,97	1,3220
JANVIER	2011	32,09	529,57	784,33	587,09	1,3360

**EVOLUTION DES COURS MONDIAUX DU SUCRE (1ers termes) ET DE L'EURO
PENDANT LE MOIS DE JANVIER 2011**

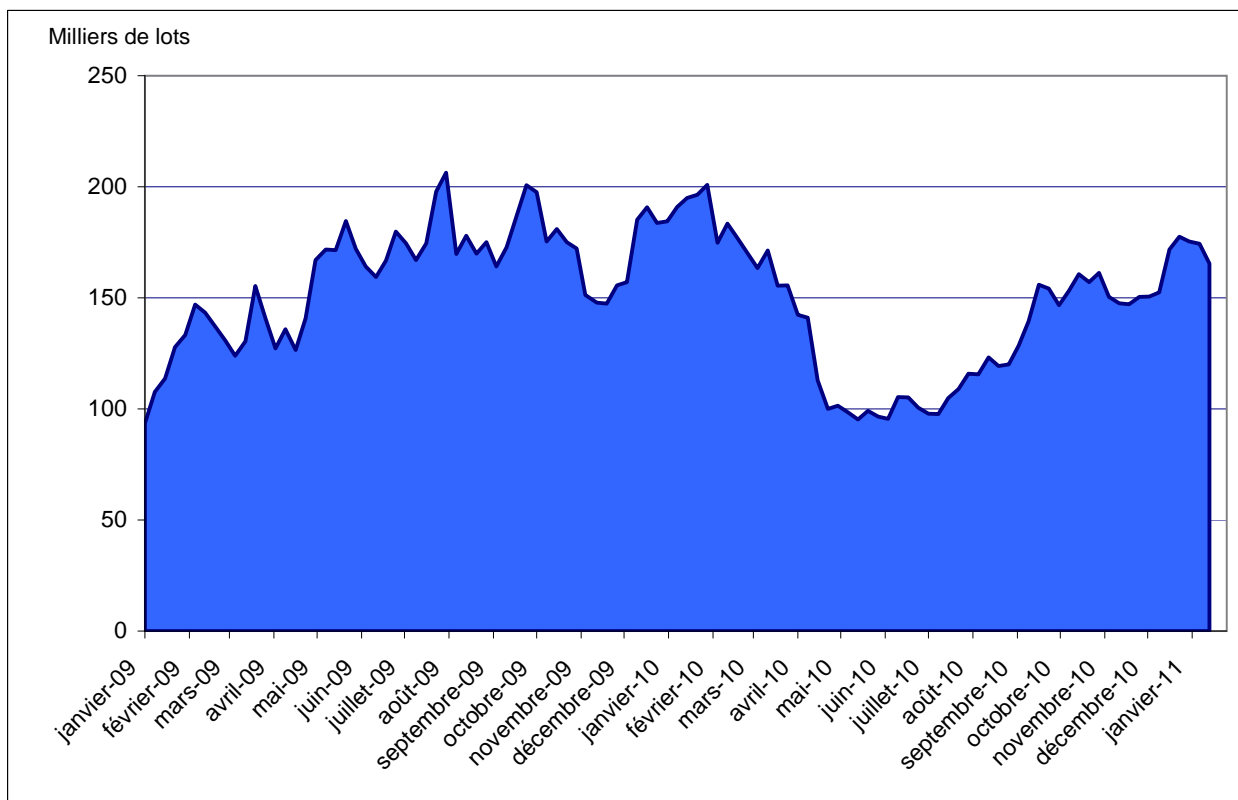
	NEW YORK Terme de Mars		LONDRES Terme de Mars		1 € =\$
	en cts/lb	en €/t	en \$/t	en €/t	
3 janvier 2011	-	-	-	-	1,3348
4 janvier 2011	31,00	509,22	760,80	566,87	1,3421
5 janvier 2011	32,20	537,26	775,90	587,22	1,3213
6 janvier 2011	30,24	509,26	748,20	571,54	1,3091
7 janvier 2011	31,53	536,31	765,10	590,31	1,2961
10 janvier 2011	31,74	542,31	775,50	601,02	1,2903
11 janvier 2011	32,75	557,62	807,40	623,57	1,2948
12 janvier 2011	32,02	544,14	781,00	602,02	1,2973
13 janvier 2011	32,06	535,49	787,40	596,56	1,3199
14 janvier 2011	30,89	510,15	773,00	579,07	1,3349
17 janvier 2011	-	-	774,20	581,62	1,3311
18 janvier 2011	31,12	513,10	780,20	583,50	1,3371
19 janvier 2011	31,18	508,95	771,60	571,30	1,3506
20 janvier 2011	31,31	512,36	768,30	570,29	1,3472
21 janvier 2011	32,33	527,14	790,70	584,79	1,3521
24 janvier 2011	32,31	524,87	796,20	586,69	1,3571
25 janvier 2011	31,84	516,29	781,50	574,80	1,3596
26 janvier 2011	33,13	533,86	799,10	584,09	1,3681
27 janvier 2011	34,18	549,38	824,50	601,12	1,3716
28 janvier 2011	33,94	545,76	814,40	594,02	1,3710
31 janvier 2011	33,97	546,96	811,60	592,75	1,3692
MOYENNE	32,09	529,57	784,33	587,09	1,3360
Maximum	34,18	557,62	824,50	623,57	1,3716
Minimum	30,24	508,95	748,20	566,87	1,2903

Marché à terme de New - York (sucre brut) :
Nombres de lots (positions ouvertes) de janvier 2009 à janvier 2011



Source : CFTC.org

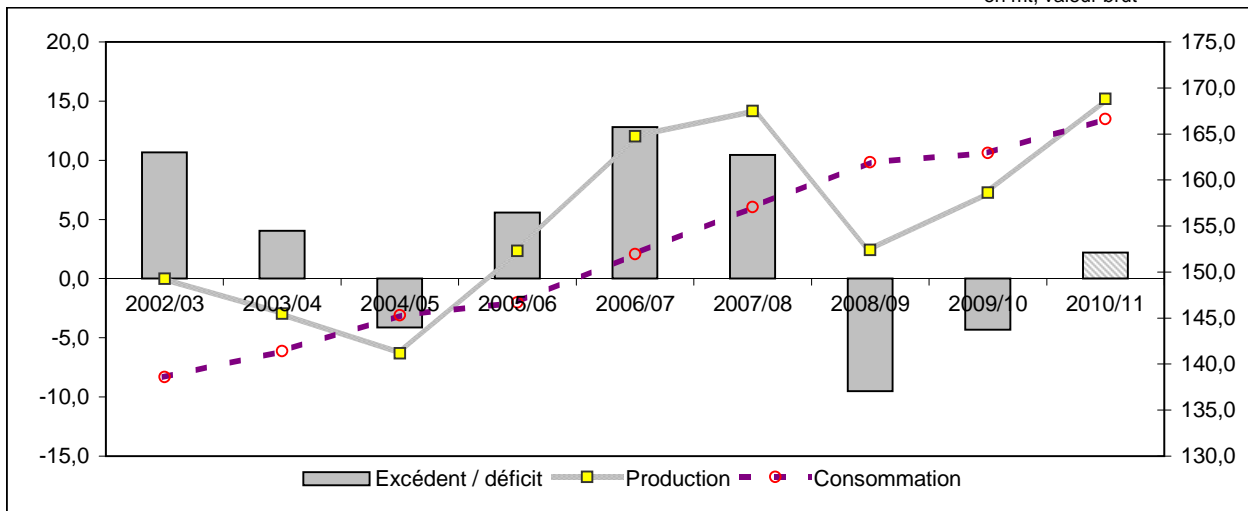
Marché à terme de New - York (sucre brut) :
Parts des opérateurs non commerciaux (positions nettes)



Source : CFTC.org

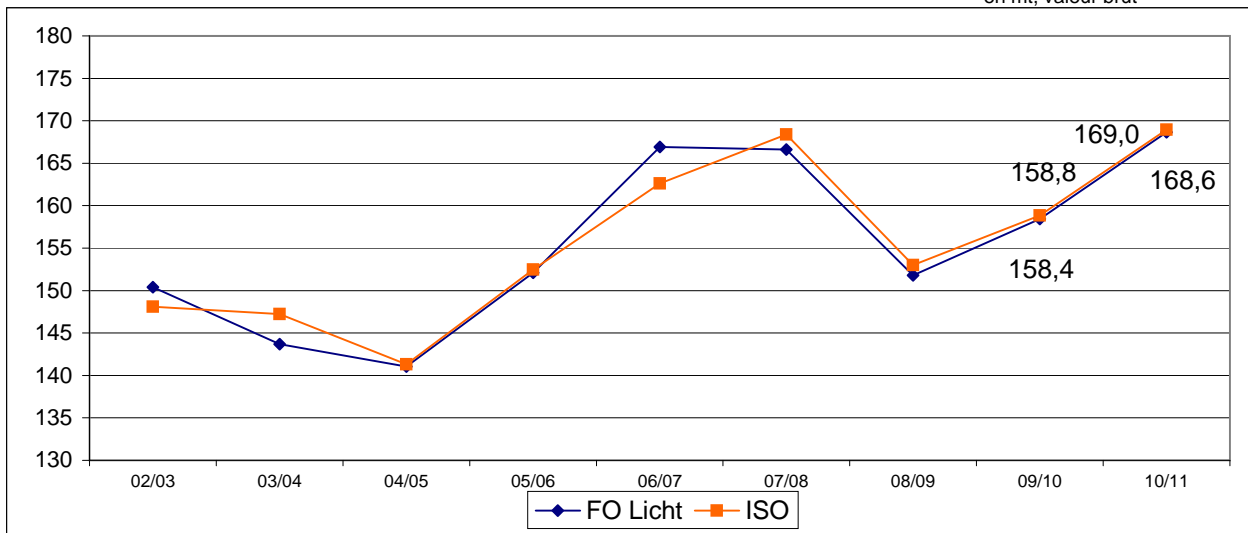
Evolution de l'excédent / déficit mondial (en moyenne ISO et FO Licht)

en mt, valeur brut

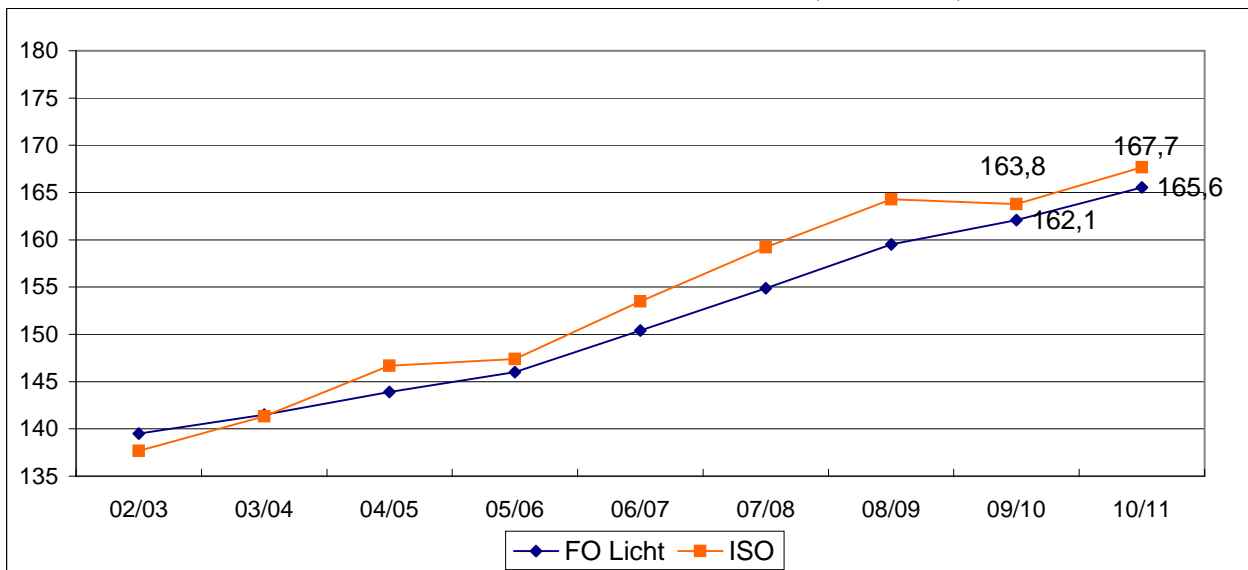


Evolution récente de la production mondiale

en mt, valeur brut



Evolution récente de la consommation mondiale (en mt, valeur brut)



NB : L'ISO prend en compte, dans son estimation de la consommation, la différence entre les exportations et les importations mondiales. Cette estimation n'est donc pas tout à fait comparable avec celle de FO Licht. Ceci expliquant l'écart important entre les estimations de ces deux organismes.

II – La situation communautaire

Actualité communautaire

Janvier 2011

Bilans

Bilan provisoire 2009/10 :

Les bilans du sucre quota et hors quota 2009/10 sont inchangés par rapport à notre dernier bulletin.

Bilan prévisionnel 2010/11:

Les bilans prévisionnels du sucre quota et hors quota 2010/11 sont inchangés par rapport à notre dernier bulletin.

Importations préférentielles de sucre

Le total des certificats demandés et attribués au titre des importations préférentielles pour 2010/11 s'élève début décembre à 571 644 tonnes pour le sucre PMA et ACP et, fin janvier, à 781 461 tonnes pour les contingents CXL (592 756 tonnes) et Balkans (188 705 tonnes). Les certificats demandés au titre du contingent d'importation de sucre industriel s'élèvent à 4 288 tonnes.

Stocks

La dernière situation des stocks de sucre fournie par la Commission est arrêtée au 1/11/2010 : ils s'élevaient à 5,6 Mt, contre 7 Mt un an plus tôt pour le sucre du quota. Le stock de sucre 2009/10 s'élevait à 0,97 Mt au 1^{er} octobre 2010.

Exportations

Le contingent d'exportation de 650 000 t de sucre hors quota a été intégralement attribué la première semaine. Il a été appliqué un coefficient d'attribution de 69,80%.

Règlements votés en comités de gestion

Janvier 2011

Comité de gestion du 13 janvier :

- Aucun règlement voté.

Comité de gestion du 27 janvier :

- Aucun règlement voté.

BILAN COMMUNAUTAIRE DE SUCRE DANS L'UE

Note méthodologique

Le bilan communautaire du sucre est un bilan d'approvisionnement ou bilan de consommation, conformément à l'article 22 du règlement 952/06. Cela signifie plus précisément qu'il recense sur une période donnée (campagne de 12 mois), l'ensemble des emplois d'un produit donné (en l'occurrence le sucre) et les ressources mobilisées pour équilibrer ces emplois.

Il répartit le sucre par campagne de consommation ou d'utilisation et non par campagne de production (notamment du fait de la présence de sucre produit lors de la campagne précédente dans les stocks initiaux).

La plupart des postes du bilan communautaire du sucre du quota comme du sucre hors-quota sont connus sur la base des déclarations des opérateurs (fabricants, utilisateurs de sucre, exportateurs et importateurs), à l'exception notable du poste 'Consommation intérieure' qui est estimé par différence avec les autres postes du bilan. Les données individuelles des opérateurs sont agrégées et communiquées par la Commission ou disponibles via la base communautaire du commerce extérieur (COMEXT).

En toute rigueur ce que l'on appelle consommation de sucre lors d'une campagne ne correspond pas à l'utilisation finale de ce sucre pour au moins deux raisons :

- les emplois de sucre décrivent les volumes de sucre achetés sur le marché intérieur par les industries utilisatrices ou bien exportés sur le reste de l'UE et les pays-tiers. Or il peut y avoir un décalage de plusieurs mois entre l'achat et/ou la livraison de sucre et son utilisation finale, par exemple pour le sucre industriel ; les quantités de sucre vendues et livrées ne correspondent donc pas obligatoirement aux quantités de sucre utilisées ou incorporées lors d'une campagne.
- le sucre alimentaire livré sur le marché intérieur n'est pas totalement consommé, au sens alimentaire du terme. Comme tout produit alimentaire, une partie de ce sucre fait l'objet de pertes ou de non consommation.

I. Ressources

L'ensemble des ressources regroupe les stocks initiaux en début de campagne, la production fraîche de sucre de la campagne, les importations de sucre en l'état et dans les produits transformés :

1. **Stock initial** : par définition il est nul pour le sucre hors-quota ; pour le sucre du quota il s'agit du sucre de la campagne précédente non vendu au 30 septembre, propriété des fabricants, des raffineurs ou de la communauté (intervention publique). Le stock initial en début de campagne est égal au stock à la fin de la campagne précédente.
2. **Report de sucre** : ressource du bilan du sucre du quota, il correspond au sucre hors quota de la campagne précédente non vendu et qui devient le premier sucre du quota de la campagne en cours. Ce poste peut inclure le cas échéant les quantités de sucre du quota ayant fait l'objet d'une décision de **retrait** lors de la campagne précédente.
3. **Production fraîche** : il s'agit de la production fraîche, qui diffère de la production réglementaire. Cette dernière s'obtient en ajoutant à la production fraîche le report de sucre hors quota de la campagne précédente et en déduisant la quantité de sucre hors quota qui sera reportée sur la campagne suivante. Elle comprend en outre les sirops de sucre destinés à la production d'éthanol (calculé en équivalent sucre). La production fraîche est répartie entre quota et hors quota. La production disponible sous quota correspond au total de la production fraîche sous quota (c'est-à-dire le quota quand celui-ci est intégralement produit moins le report). La production hors quota s'obtient ensuite par différence entre la production fraîche de la campagne et la production fraîche sous quota. La production fraîche de sucre fait l'objet d'estimations jusqu'en décembre à partir des surfaces betteravières et d'une estimation des rendements moyens. En mars de l'année suivante, une fois la campagne de production achevée, les estimations de production sont remplacées par le chiffre issu de la déclaration provisoire des fabricants. Enfin en décembre est disponible le chiffre définitif de production, toujours sur la base des déclarations obligatoires des fabricants.
4. **Importations de sucre en l'état** : estimées en cours de campagne à la fois sur la base des contingents préférentiels, des certificats demandés et sur la base des statistiques douanières mensuelles.

5. **Importations de sucre dans les produits transformés** : estimées en cours de campagne sur la base des quantités importées lors la campagne précédente. Elles regroupent en leur affectant un coefficient de teneur en sucre (fixé par la Commission) les importations de produits contenant du sucre. Elles sont ensuite définitivement fixées sur la base des données enregistrées par les services douaniers des différents Etats membres.

II . Emplois :

Les ressources précédentes permettent d'équilibrer les emplois (consommation) suivants : les exportations vers pays tiers (sucre en l'état et dans les produits transformés), les stocks de fin de campagne, le report de sucre hors quota, et les livraisons sur le marché intérieur

1. **Livraisons sur le marché intérieur** : elles comprennent le sucre destiné à la consommation humaine, le sucre hors quota destiné aux utilisations non alimentaires et à la production d'alcool
- 1.1 **Sucre alimentaire** : désigne le sucre du quota livré comme sucre alimentaire. En toute rigueur, il correspond aux ventes de sucre destiné à la consommation alimentaire et diffère de celle-ci par le fait qu'une partie du sucre alimentaire vendu n'est pas consommé (pertes). C'est le seul poste qui ne fait l'objet d'aucune déclaration. Estimé en cours de campagne, en général sur la base de la précédente campagne, il est ensuite obtenu par différence entre l'ensemble des ressources de sucre du quota et les utilisations connues de sucre du quota (les exportations et le stock final). Il prend en compte le sucre de bouche et le sucre incorporé dans les produits transformés, les ventes aux ménages et aux collectivités,
- 1.2 **Industries chimiques et pharmaceutiques** : volumes de sucre hors-quota livré comme sucre industriel aux industries chimiques, pharmaceutiques et de la levure. Il s'agit bien des quantités de sucre livrées et non des quantités de sucre utilisées par ces industries. Ce poste est estimé en cours de campagne sur la base de la campagne précédente, et ajusté ensuite sur les bilans provisoires puis définitifs fournis par la Commission. La période de référence est une campagne de 14 mois, du 1^{er} Octobre de l'année n au 30 novembre de l'année n+1.
- 1.3 **Producteurs d'alcool** : volumes de sucre (sirops) livrés en distilleries pour la production d'alcool (dont alcool carburant)
2. **Exportations de sucre en l'état** : estimées en cours de campagne sur la base des certificats demandés (quota et hors quota), voire du niveau des exportations de la campagne précédente, elles sont ensuite définitivement fixées sur la base des données enregistrées par les services douaniers des différents Etats membres.
3. **Exportations de sucre dans les produits transformés** : estimées en cours de campagne sur la base des quantités exportées lors la campagne précédente. Elles regroupent en leur affectant un coefficient de teneur en sucre les exportations de produits contenant du sucre. Elles sont ensuite définitivement fixées sur la base des données enregistrées par les services douaniers des différents Etats membres.

III . Stocks fin de campagne :

- Stock de fin de campagne : défini pour le sucre du quota, il est estimé en cours de campagne, et définitivement fixé lors de la campagne suivante sur la base des déclarations des fabricants
- Report : estimé en cours de campagne, il fait l'objet d'une déclaration de la part des fabricants au plus tard le 15 avril de la campagne. Le report communautaire peut donc être connu dans les mois suivants.

BILANS COMMUNAUTAIRES DE SUCRE DANS L'UE-27 de 2008/09 à 2010/11

(en 1 000 tonnes, valeur blanc)

	2008/09		2009/10 (1)		2010/11 (2)	
	Quota	Hors Quota	Quota	Hors Quota	Quota	Hors Quota
I - RESSOURCES						
1 - Stocks au 1er octobre	2 188	0	1 604	0	968	0
- libres	1 869	0	1 569	0	968	0
- intervention	319	0	35	0	0	0
2 - Report / Retrait	694		412		561	
3 - Production "fraîche"	12 436	2 909	12 862	4 641	12 515	3 221
Retrait converti en hors quota			0	0	0	0
4 - Importations des pays tiers de sucre en l'état	2 870	168	2 510	10	2 630	5
5 - Importations des pays tiers de sucre sous forme de produits transformés	547		500		530	
TOTAL DES RESSOURCES	18 735	3 077	17 888	4 651	17 203	3 226
II - EMPLOIS						
1 - Livraisons marché intérieur	15 952	1 955	15 850	2 040	15 900	2 020
1.1 Sucre alimentaire	15 952		15 850		15 900	
1.2 Sucre pour industrie chimique		710		785		760
1.3 Sucre pour éthanol		1 245		1 255		1 260
2 - Exportations sur pays tiers de sucre en l'état	251	710	100	2 050	50	650
3 - Exportations de sucre sous forme de produits transformés	928		970		950	
TOTAL DES EMPLOIS	17 131	2 665	16 920	4 090	16 900	2 670
III - STOCKS AU 30 SEPTEMBRE						
- libres	1 569		968		303	
- intervention	35		0		0	
- retrait						
- report	0	412	0	561	0	556
TOTAL STOCKS AU 30/09	1 604	412	968	561	303	556

Sources : CE, COMEXT, FranceAgriMer - janvier 2011

1- Bilan provisoire UE 27

2- Bilan prévisionnel UE 27

EVOLUTION DES SURFACES BETTERAVIERES DANS L'UE DE 1995/96 A 2010/11 *

	ALL	AUT	DK	ESP (1)	FIN	FRA	GR	ITA	PB	POR	RU	SUE	UEBL	HON	LET	LIT	POL	R. TCH	SLQ	SLN	BG	RO	TOTAL
1995/96	518	52	67	170	34	430	42	267	116	1	171	57	104	-	-	-	-	-	-	-	-	-	2 064
1996/97	514	52	68	159	34	422	40	234	116	1	173	59	103	-	-	-	-	-	-	-	-	-	2 009
1997/98	504	51	67	155	34	421	53	284	114	3	170	59	102	-	-	-	-	-	-	-	-	-	2 050
1998/99	501	49	66	153	34	412	37	275	112	3	164	59	98	-	-	-	-	-	-	-	-	-	1 996
1999/00	489	47	64	135	34	393	40	274	120	8	160	59	104	-	-	-	-	-	-	-	-	-	1 960
2000/01	451	43	59	130	32	361	50	249	112	8	146	55	95	-	-	-	-	-	-	-	-	-	1 823
2001/02	448	45	56	114	31	386	43	222	109	5	151	54	96	-	-	-	-	-	-	-	-	-	1 791
2002/03	459	44	55	114	32	409	42	246	109	9	148	54	98	-	-	-	-	-	-	-	-	-	1 850
2003/04	445	43	50	100	29	361	41	215	106	7	136	50	92	48	14	26	286	76	32	5	-	-	2 193
2004/05	441	45	48	107	30	348	33	186	99	8	133	47	90	67	14	25	298	70	35	6	-	-	2 161
2005/06	428	44	47	104	31	343	42	249	99	8	126	49	87	61	14	22	278	69	33	8	-	-	2 173
2006/07	353	40	41	101	25	366	26	94	84	4	106	45	80	48	11	18	241	56	28	7	-	-	1 774
2007/08	391	42	39	60	16	353	14	86	82	1	106	41	85	38	-	17	228	54	19	-	2	23	1 698
2008/09	370	43	36	51	14	316	14	61	71	0	101	37	64	17	-	9	177	50	11	-	-	20	1 462
2009/10	380	44	34	51	15	345	22	62	73	0	102	39	64	14	-	15	191	53	16	-	-	21	1 541
2010/11	369	45	39	47	15	342	13	63	71	0	104	39	59	14	-	15	197	54	18	-	-	23	1 525
2010/11 /2009/10	- 3,0 %	+ 2,0 %	+ 15,0 %	- 8,6 %	- 3,3 %	- 1,0 %	- 40,9 %	+ 2,3 %	- 2,7 %	-	+ 2,0 %	=	- 8,3 %	- 2,1 %	-	=	+ 3,2 %	+ 2,1 %	+ 9,4 %	-	-	+ 11,0 %	- 1,0 %

(1) Y compris les surfaces de betteraves destinées au Portugal (7 000 ha en 1997/98 ; 5 000 ha en 1998/99 ; 2 000 ha en 1999/00)

* Hors betteraves jus vert.

EVOLUTION DES RENDEMENTS EN SUCRE DE BETTERAVE DANS L'UE DE 1995/96 A 2010/11

(en t/ha)

	ALL	AUT	DK	ESP	FIN	FRA	GR	ITA	PB	POR	RU	SUE	UEBL	HON	LET	LIT	POL	R. TCH	SLQ	SLN	BG	RO	TOTAL	
1995/96	7,35	8,06	6,45	6,44	4,74	9,77	6,83	5,58	8,52	-	7,11	6,25	8,54	-	-	-	-	-	-	-	-	-	-	7,54
1996/97	8,14	9,04	7,41	7,52	3,85	9,90	6,63	6,14	8,92	-	8,50	6,75	9,25	-	-	-	-	-	-	-	-	-	-	8,19
1997/98	7,98	9,02	8,03	7,32	5,24	11,22	6,87	6,12	8,95	6,33	9,34	6,71	9,98	-	-	-	-	-	-	-	-	-	-	8,52
1998/99	8,02	9,51	8,05	7,51	3,53	10,35	5,38	5,80	7,37	8,67	8,79	6,76	8,10	-	-	-	-	-	-	-	-	-	-	8,06
1999/00	8,96	10,15	8,64	8,13	4,88	11,51	5,80	6,22	9,31	7,50	9,66	7,29	10,49	-	-	-	-	-	-	-	-	-	-	8,98
2000/01	9,67	9,00	9,03	8,45	4,81	11,73	7,36	6,23	9,49	7,13	9,08	7,49	9,92	-	-	-	-	-	-	-	-	-	-	9,16
2001/02	8,31	8,87	8,55	8,25	4,71	9,43	7,30	5,78	8,74	6,40	8,10	7,44	8,75	-	-	-	-	-	-	-	-	-	-	8,15
2002/03	8,77	9,84	9,38	10,51	5,09	11,48	7,05	5,73	9,39	8,67	9,62	8,00	10,40	-	-	-	-	-	-	-	-	-	-	9,14
2003/04	8,49	8,98	9,84	9,14	4,69	10,89	5,00	4,19	10,15	8,57	10,06	8,32	11,18	10,40	4,79	5,12	7,00	7,36	7,28	7,60	-	-	-	6,79
2004/05	9,83	10,18	9,83	9,87	4,97	11,91	7,88	6,23	10,47	9,30	10,45	7,91	11,01	7,45	4,79	5,32	6,71	7,99	6,66	6,33	-	-	-	9,26
2005/06	9,43	10,59	10,11	10,39	5,77	12,10	7,38	7,16	9,86	9,63	10,64	8,29	10,63	8,08	5,07	5,68	7,36	8,10	7,97	7,50	-	-	-	9,21
2006/07	9,22	9,60	9,15	10,63	5,18	11,80	6,52	6,99	10,77	10,20	10,92	6,93	10,69	7,36	3,95	5,37	7,08	8,35	7,33	6,21	-	-	-	9,24
2007/08	10,00	8,60	9,70	11,80	6,30	12,60	5,60	9,00	10,80	10,10	9,90	8,70	10,30	6,90	-	7,40	8,40	6,60	7,10	-	2,10	4,10	9,90	
2008/09	9,80	9,50	11,20	11,60	5,00	13,00	6,00	7,90	12,00	-	10,90	8,90	11,40	6,90	-	5,30	6,60	8,30	10,60	-	-	5,70	10,20	
2009/10	11,10	8,70	13,10	11,70	5,90	13,60	7,21	8,20	13,60	-	12,90	10,30	13,20	7,90	-	7,30	8,60	9,00	10,20	-	-	6,90	11,10	
2010/11 *	10,50	8,90	10,80	12,10	5,80	13,00	6,80	8,50	12,20	-	11,50	9,20	11,60	7,10	-	7,40	8,10	7,90	9,30	-	-	5,70	10,70	
Moy. 99/00 à 03/04	8,84	9,37	9,09	8,90	4,84	11,01	6,50	5,63	9,42	7,65	9,30	7,71	10,15	-	-	-	-	-	-	-	-	-	-	8,45
Moy. 04/05 à 09/10	9,90	9,53	10,52	11,00	5,52	12,50	6,77	7,58	11,25	9,81	10,95	8,51	11,21	7,43	4,60	6,06	7,46	8,06	8,31	6,68	2,10	5,57	-	9,82

* Données prévisionnelles

(1) Les rendements en Grèce ne correspondent pas, de 2008/09 à 2010/11, à la production sucrière. Ceci est lié au fait qu'une partie de la production sous quota a été réalisée dans un autre EM (travail à façon).

Sources : CE et FranceAgriMer - Janvier 2011

Quotas 2007/08 - Quotas 2008/09 - Quotas 2009/10 - Quotas 2010/11

(en 1 000 tonnes, valeur blanc)

	ALL	AUT	DK	ESP	FIN	FRA *	GRE	ITA	PB	POR	RU	SUE	UEBL	HON	LIT	POL	R. TCH	SLQ	RO	UE 25 /27
2007/08																				
Quotas de base	3 655,46	405,81	420,75	903,84	146,09	4 120,69	317,50	778,70	876,56	44,45	1 221,47	325,70	862,08	406,68	103,01	1 771,39	469,30	210,16	109,16	17 273,03
Quotas additionnels / transitoires	-	-	31,72	-	-	-	-	110,21	54,88	-	-	17,72	20,22	-	8,00	1,09	5,63	5,87	-	255,34
Abandons de quotas	-	-	-	16,68	56,09	-	158,80	24,86	-	19,50	-	-	-	108,09	-	-	102,47	70,13	-	676,10
Total	3 655,46	405,81	452,47	887,17	90,00	4 120,69	158,70	864,05	931,44	24,95	1 221,47	343,42	882,30	298,59	111,01	1 772,48	372,46	145,90	109,16	16 852,27
Total 2007/08 / Total 2006/07	0%	0%	8%	-2%	-38%	0%	-50%	11%	6%	-44%	0%	5%	2%	-27%	8%	0%	-21%	-31%	-	-2%
2008/09																				
Quotas de base	3 655,46	405,81	452,47	887,17	90,00	4 120,69	158,70	753,84	931,44	24,95	1 221,47	343,42	882,30	298,59	111,01	1 772,48	372,46	145,90	109,16	16 742,06
Abandons de quotas	757,20	54,79	80,08	256,58	9,00	683,66	-	245,47	126,55	15,00	165,00	50,23	206,07	193,17	20,76	366,87	-	33,58	4,48	3 273,22
Total	2 898,26	351,03	372,38	630,59	81,00	3 437,03	158,70	508,38	804,89	9,95	1 056,47	293,19	676,24	105,42	90,25	1 405,61	372,46	112,32	104,69	13 468,84
Total 2008/09 / Total 2007/08	-21%	-14%	-18%	-29%	-10%	-17%	0%	-41%	-14%	-60%	-14%	-15%	-23%	-65%	-19%	-21%	0%	-23%	-4%	-20%
2009/10																				
Quotas de base	2 898,26	351,03	372,38	630,59	81,00	3 437,03	158,70	508,38	804,89	9,95	1 056,47	293,19	676,24	105,42	90,25	1 405,61	372,46	112,32	104,69	13 468,84
Abandons de quotas				132,11																132,11
Total	2 898,26	351,03	372,38	498,48	81,00	3 437,03	158,70	508,38	804,89	9,95	1 056,47	293,19	676,24	105,42	90,25	1 405,61	372,46	112,32	104,69	13 336,73
Total 2009/10 / Total 2008/09	0%	0%	0%	-21%	0%	0%	0%	0%	0%	0%	0%	0%	0%	0%	0%	0%	0%	0%	0%	-1%
2010/11																				
Quotas de base	2 898,26	351,03	372,38	498,48	81,00	3 437,03	158,70	508,38	804,89	9,95	1 056,47	293,19	676,24	105,42	90,25	1 405,61	372,46	112,32	104,69	13 336,74
Total	2 898,26	351,03	372,38	498,48	81,00	3 437,03	158,70	508,38	804,89	9,95	1 056,47	293,19	676,24	105,42	90,25	1 405,61	372,46	112,32	104,69	13 336,74
Total 2010/11 / Total 2009/10	0%	0%	0%	0%	0%	0%	0%	0%	0%	0%	0%	0%	0%	0%	0%	0%	0%	0%	0%	0%

* Dont DOM - 432 220 tonnes en 2010/11, 480 244 tonnes avant 2010/11

Source : CE et FranceAgriMer

PRODUCTION DE SUCRE DANS L'UE de 2008/09 à 2010/11

(en 1 000 tonnes, valeur blanc)

	ALL	AUT	DK	ESP	FIN	FRA	GRE	ITA	PB	POR	RU	SUE	UEBL	HON	LIT	POL	R. TCH	SLQ	RO	UE 25/27
2008/09																				
1. Production "fraîche" (1 000 t de sucre blanc)																				
a) de betteraves	3 646	386	397	608	69	4 097	157	498	863	-	1 192	324	722	105	68	1 285	415	116	112	15 063
b) de cannes	-	-	-	-	-	250	-	-	-	1	-	-	-	-	-	-	-	-	-	251
c) de mélasses	8	23	-	-	-	-	-	-	-	-	-	-	-	-	-	-	-	-	-	32
TOTAL	3 655	410	397	608	69	4 347	157	498	863	1	1 192	324	722	105	68	1 285	415	116	112	15 345
(2008/09 / 2007/08)	-7%	12%	4%	-15%	-31%	-7%	101%	-35%	-3%	-96%	14%	-8%	-17%	-60%	-45%	-33%	17%	-14%	18%	-10%
2. Reports de 2007/08	178	14	0	0	12	63	0	25	57	0	158	19	58	1	22	73	11	0	0	693
3. Production (1+ 2)	3 833	424	397	608	81	4 410	157	524	920	1	1 350	344	780	107	90	1 358	426	116	113	16 038
4. Répartition de la production (1 000 t)																				
a) Production sous Quota	2 898	351	372	600	81	3 207	157	508	805	1	1 056	293	676	105	90	1 337	372	112	105	13 129
b) Hors Quota	935	73	25	8	0	1 203	0	15	115	0	293	51	104	1	0	21	53	4	8	2 909
2009/10																				
1. Production "fraîche" (1 000 t de sucre blanc)						0														
a) de betteraves	4 199	356	445	599	87	4 469	172	509	993	-	1 300	403	841	108	106	1 647	479	162	146	17 019
b) de cannes	-	-	-	-	-	449	-	-	-	1	-	-	-	-	-	-	-	-	-	450
c) de mélasses	8	25	-	-	-	-	-	-	-	-	-	-	-	-	-	-	-	-	-	33
TOTAL	4 207	381	445	599	87	4 918	172	509	993	1	1 300	403	841	108	106	1 647	479	162	146	17 503
(2008/09 / 2007/08)	13%	-7%	11%	-2%	20%	12%	8%	2%	13%	14%	8%	19%	14%	2%	35%	22%	13%	28%	23%	12%
2. Reports de 2008/09	116	6	1	8	0	43	0	15	1	0	158	8	49	0	0	0	3	3	1	414
3. Production (1+ 2)	4 324	387	446	607	87	4 960	172	524	994	1	1 458	411	890	108	106	1 647	482	165	147	17 916
4. Répartition de la production (1 000 t)																				
a) Production sous Quota	2 898	351	372	498	81	3 387	159	508	805	1	1 056	293	676	105	90	1 406	372	112	105	13 277
b) Hors Quota	1 426	36	74	109	6	1 575	13	16	189	0	402	118	214	2	15	241	110	53	43	4 641
2010/11																				
1. Production "fraîche" (1 000 t de sucre blanc)						0														
a) de betteraves	3 630	349	409	529	76	4 350	90	464	869	-	1 199	352	693	96	94	1 516	431	160	152	15 459
b) de cannes	-	-	-	-	-	275	-	-	-	1	-	-	-	-	-	-	-	-	-	276
c) de mélasses	-	-	-	-	-	-	-	-	-	-	-	-	-	-	-	-	-	-	-	0
TOTAL	3 630	349	409	529	76	4 625	90	464	869	1	1 199	352	693	96	94	1 516	431	160	152	15 735
(2008/09 / 2007/08)	-16%	-9%	-9%	-13%	-14%	-6%	-91%	-10%	-14%	-8%	-8%	-14%	-21%	-12%	-12%	-9%	-11%	-2%	4%	-11%
2. Reports de 2009/10	229	0	5	12	6	24	13	16	20	-	146	19	66	-	0	0	4	-	0	562
3. Production (1+ 2)	3 859	349	414	541	82	4 649	103	480	889	1	1 345	371	759	96	94	1 517	435	160	152	16 297
4. Répartition de la production (1 000 t)																				
a) Production sous Quota	2 898	349	372	498	81	3 280	103	480	805	1	1 056	293	676	96	90	1 406	372	112	105	13 076
b) Hors Quota	961	0	41	42	1	1 369	0	0	84	0	289	78	83	0	4	111	62	47	48	3 221

Source : CE et FranceAgriMer -janvier 2011

**Prix moyens du sucre blanc communautaire
jusqu'en octobre 2010**

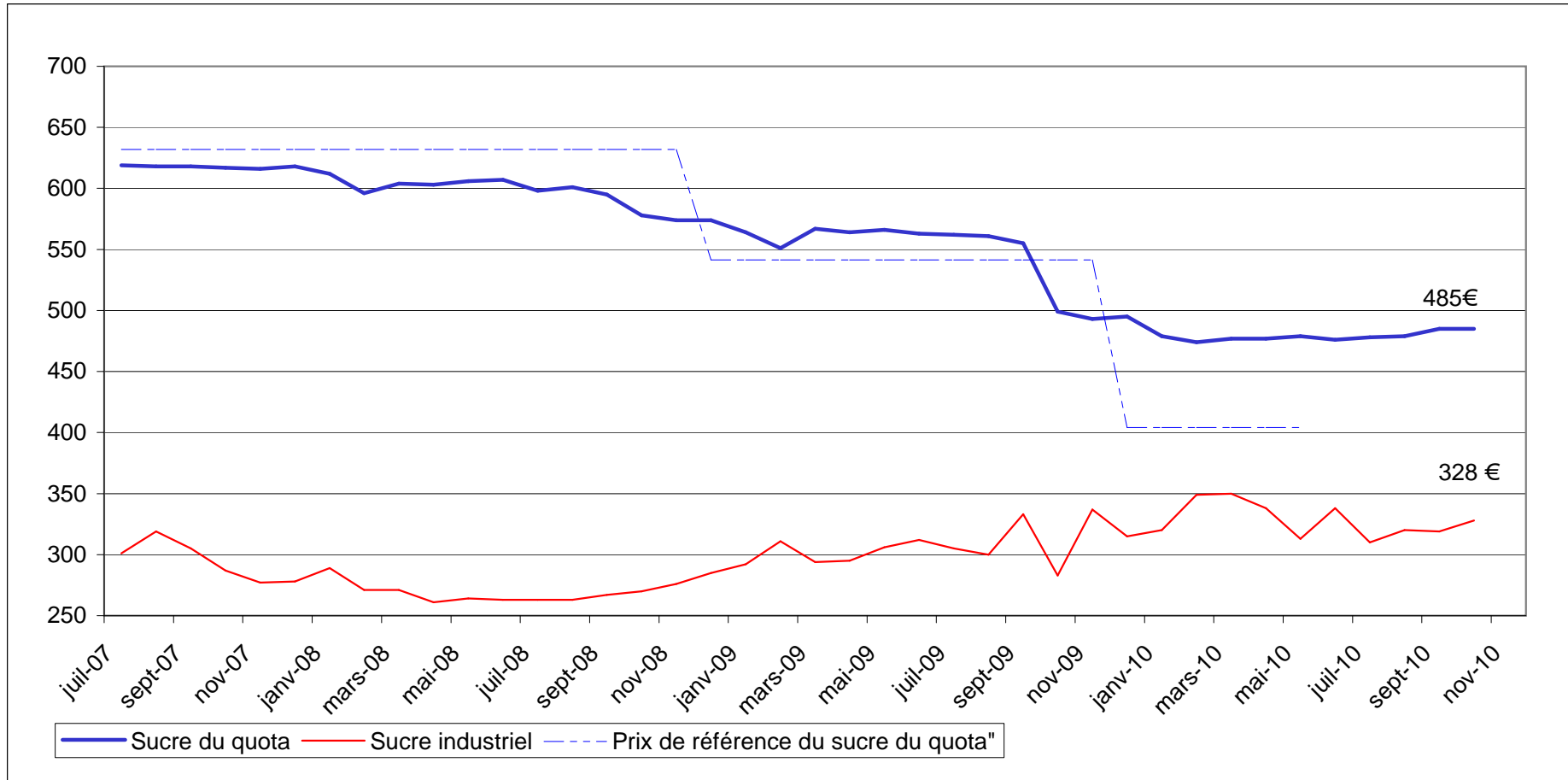
Règlement 318/06 et 952/06

Prix de vente moyen		
	Sucre du quota €/t	Sucre industriel €/t
juillet-07	619	301
août-07	618	319
septembre-07	618	305
octobre-07	617	287
novembre-07	616	277
décembre-07	618	278
janvier-08	612	289
février-08	596	271
mars-08	604	271
avril-08	603	261
mai-08	606	264
juin-08	607	263
juillet-08	598	263
août-08	601	263
septembre-08	595	267
octobre-08	578	270
novembre-08	574	276
décembre-08	574	285
janvier-09	564	292
février-09	551	311
mars-09	567	294
avril-09	564	295
mai-09	566	306
juin-09	563	312
juillet-09	562	305
août-09	561	300
septembre-09	555	333
octobre-09	499	283
novembre-09	493	337
décembre-09	495	315
janvier-10	479	320
février-10	474	349
mars-10	477	350
avril-10	477	338
mai-10	479	313
juin-10	476	338
juillet-10	478	310
août-10	479	320
septembre-10	485	319
octobre-10	485	328

Prix de référence	
	Sucre du quota €/t
1er juillet 2006	631,9
1er octobre 2008	541,5
1er octobre 2009	404,4

Source : Commission européenne

Evolution des prix moyens du sucre blanc communautaire
d'octobre 2006 à octobre 2010 (en €/t)



Source : CE

III – La situation française

BILAN FRANCAIS

Note méthodologique

Le bilan français du sucre est, à l'instar du bilan communautaire, un **bilan d'approvisionnement ou bilan de consommation**, conformément à l'article 22 du règlement 952/06. Les remarques méthodologiques apportées en pages 20 et 21 de ce bulletin sont également vrais pour le bilan français. Il recense sur une période donnée (campagne de 12 mois), l'ensemble des emplois d'un produit donné (en l'occurrence le sucre) et les ressources mobilisées pour équilibrer ces emplois.

Il répartit le sucre par campagne de consommation ou d'utilisation et non par campagne de production (notamment du fait de la présence de sucre produit lors de la campagne précédente dans les stocks initiaux).

La plupart des postes du bilan français du sucre du quota comme du sucre hors-quota sont connus sur la base des déclarations des opérateurs (fabricants, utilisateurs de sucre, exportateurs et importateurs) et des services douaniers, à l'exception notable du poste 'Consommation intérieure' qui est estimé par différence avec les autres postes du bilan.

En toute rigueur ce que l'on appelle consommation de sucre lors d'une campagne ne correspond pas à l'utilisation finale de ce sucre pour au moins deux raisons :

- les emplois de sucre décrivent les volumes de sucre **achetés** sur le marché intérieur par les industries utilisatrices ou bien exportés sur le reste de l'UE et les pays-tiers. Or il peut y avoir un décalage de plusieurs mois entre l'achat et/ou la livraison de sucre et son utilisation finale, par exemple pour le sucre industriel ; les quantités de sucre vendues et livrées ne correspondent donc pas obligatoirement aux quantités de sucre utilisées ou incorporées lors d'une campagne.
- le sucre alimentaire livré sur le marché intérieur n'est pas totalement consommé, au sens alimentaire du terme. Comme tout produit alimentaire, une partie de ce sucre fait l'objet de pertes ou de non consommation.

I. Ressources

L'ensemble des **ressources** regroupe les stocks initiaux en début de campagne, la production disponible de sucre de la campagne, les importations de sucre en l'état et dans les produits transformés :

1. **Stock initial** : par définition il est nul pour le sucre hors-quota ; pour le sucre du quota il s'agit du sucre de la campagne précédente non vendu au 30 septembre, propriété des fabricants, des raffineurs ou des sucres détenus à l'intervention publique en France. Le stock initial en début de campagne est égal au stock à la fin de la campagne précédente.
2. **Report de sucre** : ressource du bilan du sucre du quota, il correspond au sucre hors quota de la campagne précédente non vendu et qui devient le premier sucre du quota de la campagne en cours. Ce poste peut inclure le cas échéant les quantités de sucre du quota ayant fait l'objet d'une décision de **retrait** lors de la campagne précédente.
3. **Production fraîche** : il s'agit de la production fraîche, qui diffère de la production réglementaire. Cette dernière s'obtient en ajoutant à la production fraîche le report de sucre hors quota de la campagne précédente et en déduisant la quantité de sucre hors quota qui sera reportée sur la campagne suivante. Elle comprend en outre les sirops de sucre destinés à la production d'éthanol (calculé en équivalent sucre). La production fraîche est répartie entre quota et hors quota. La production disponible sous quota correspond au total de la production fraîche sous quota (c'est-à-dire le quota quand celui-ci est intégralement produit moins le report). La production hors quota s'obtient ensuite par différence entre la production fraîche de la campagne et la production fraîche sous quota. La production fraîche de sucre fait l'objet d'estimations jusqu'en décembre à partir des surfaces betteravières et d'une estimation des rendements moyens. En mars de l'année suivante, une fois la campagne de production achevée, les estimations de production sont remplacées par le chiffre issu de la déclaration provisoire des fabricants. Enfin, en décembre, est disponible le chiffre définitif de production, toujours sur la base des déclarations obligatoires des fabricants.
4. **Importations de sucre en l'état** : estimées en cours de campagne à la fois sur la base des contingents préférentiels, des certificats demandés et sur la base des statistiques douanières mensuelles.

5. **Importations de sucre dans les produits transformés** : estimées en cours de campagne sur la base des quantités importées lors la campagne précédente. Elles regroupent en leur affectant un coefficient de teneur en sucre (fixé par la Commission) les importations de produits contenant du sucre. Elles sont ensuite définitivement fixées sur la base des données enregistrées par les services douaniers.

II . Emplois :

Les ressources précédentes permettent d'équilibrer les emplois (consommation) suivants : les exportations vers pays tiers (sucre en l'état et dans les produits transformés), les stocks de fin de campagne, le report de sucre hors quota, et les livraisons sur le marché intérieur

1. **Livraisons sur le marché intérieur** : elles comprennent le sucre destiné à la consommation humaine, le sucre hors quota destiné aux utilisations non alimentaires et à la production d'alcool

Sucre alimentaire : désigne le sucre du quota livré comme sucre alimentaire. En toute rigueur, il correspond aux ventes de sucre destiné à la consommation alimentaire et diffère de celle-ci par le fait qu'une partie du sucre alimentaire vendu n'est pas consommé (pertes). C'est le seul poste qui ne fait l'objet d'aucune déclaration. Estimé en cours de campagne, en général sur la base de la précédente campagne, il est ensuite obtenu par différence entre l'ensemble des ressources de sucre du quota et les utilisations connues de sucre du quota (les exportations et le stock final). Il prend en compte le sucre de bouche et le sucre incorporé dans les produits transformés, les ventes aux ménages et aux collectivités,

- 1.1 **Industries chimiques et pharmaceutiques** : volumes de sucre hors-quota livré comme sucre industriel aux industries chimiques, pharmaceutiques et de la levure. Il s'agit bien des quantités de sucre livrées et non des quantités de sucre utilisées par ces industries. Ce poste est estimé en cours de campagne sur la base des déclarations mensuelles de livraisons de sucre industriel par les fabricants. La période de référence est une campagne de 14 mois, du 1^{er} Octobre de l'année n au 30 novembre de l'année n+1.

- 1.2 **Producteurs d'alcool** : volumes de sucre (sirops) livrés en distilleries pour la production d'alcool (dont alcool carburant)

2. **Exportations vers pays tiers et livraisons vers l'UE de sucre en l'état** : estimées en cours de campagne sur la base des certificats demandés (quota et hors quota), voire du niveau des exportations de la campagne précédente, elles sont ensuite estimées sur la base des données enregistrées par les services douaniers (données mises à jour et définitivement fixées au bout de 12 mois). S'agissant des RUP (régions ultra périphériques de l'Europe), les quantités livrées font l'objet d'une déclaration et portent sur une période de référence allant du 1^{er} Octobre de l'année n au 31 décembre de l'année n+1.

3. **Exportations de sucre dans les produits transformés** : estimées en cours de campagne sur la base des quantités exportées lors la campagne précédente. Elles regroupent en leur affectant un coefficient de teneur en sucre les exportations de produits contenant du sucre. Elles sont ensuite estimées sur la base des données enregistrées par les services douaniers (données mises à jour et définitivement fixées au bout de 12 mois).

III . Stocks fin de campagne :

- Stock de fin de campagne : défini pour le sucre du quota, il est estimé en cours de campagne, et définitivement fixé lors de la campagne suivante sur la base des déclarations des fabricants
- Report : estimé en cours de campagne, il fait l'objet d'une déclaration de la part des fabricants au plus tard le 15 avril de la campagne. Le report peut donc être connu dans les mois suivants.

BILANS FRANCAIS DE SUCRE

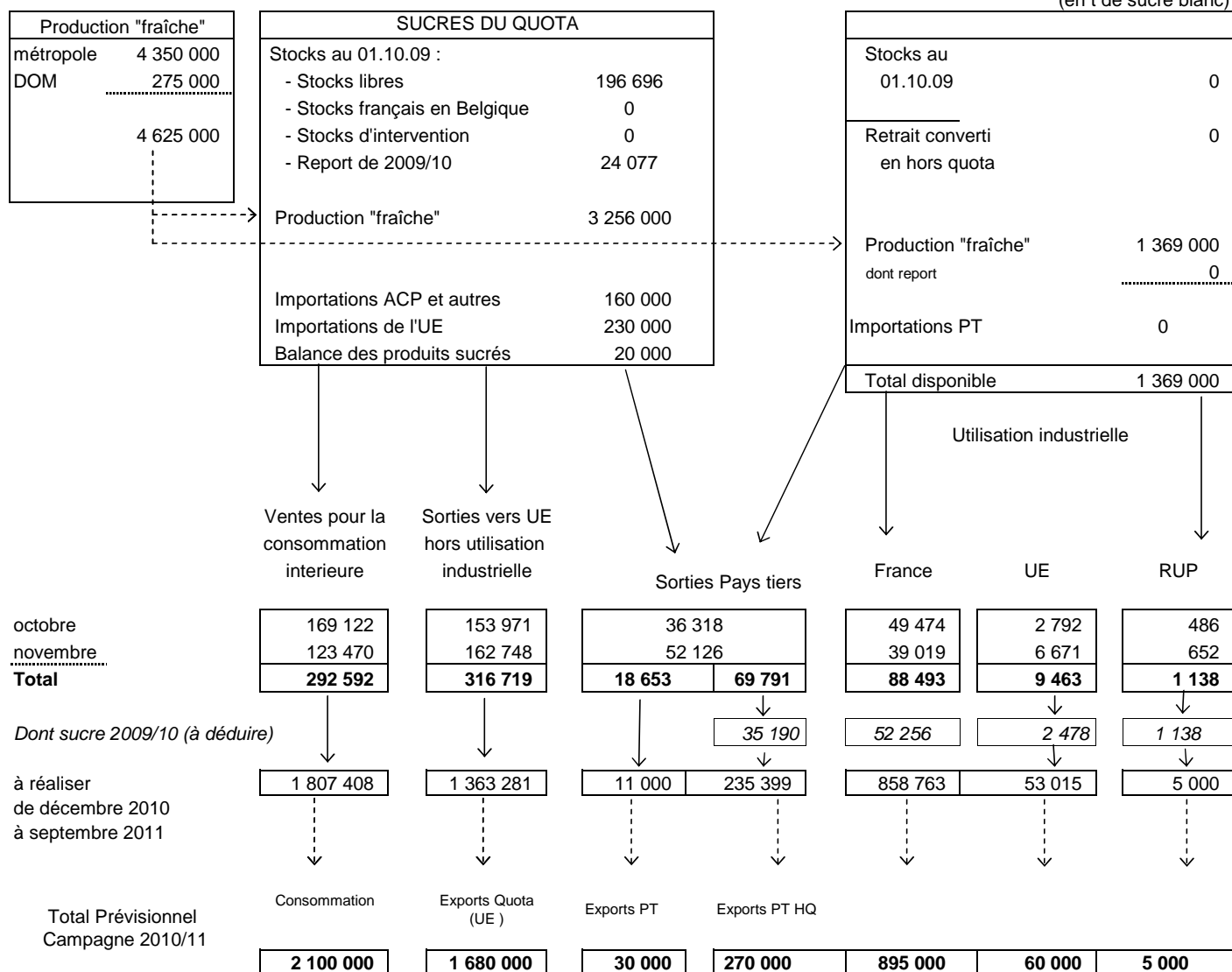
(en 1 000 tonnes, valeur blanc)

	2008/09 (Octobre- Septembre) (1)			2009/10 (Octobre- Septembre) (1) Provisoire			2010/11 (Octobre- Septembre) (1) Prévisionnel		
	Quota	Hors quota	Total	Quota	Hors quota	Total	Quota	Hors quota	Total
I - RESSOURCES									
1 - Stocks au 1^{er} octobre	309	0	309	253	0	253	196	0	196
- libres	304	0	304	253	0	253	196	0	196
- stocks français en Belgique	6		6	0		0	0		0
- intervention	0		0	0		0	0		0
2 - Report	63		63	43		43	24		24
3- Production	3 144	1 203	4 347	3 344	1 565	4 910	3 256	1 369	4 625
- Métropole	2 894	1 203	4 097	2 914	1 546	4 460	2 981	1 369	4 350
- DOM	250		250	430	19	449	275		275
- Retrait converti en hors Quota									
4 - Importations de sucre en l'état	427	2	429	400	0	400	390	0	390
3.1. Importations ACP et autres	207	2	209	160	0	160	160	0	160
3.2. Importations de l'UE	220		220	240		240	230		230
5 - Importations de sucre sous forme de produits transformés	719		719	710		710	710		710
TOTAL DES RESSOURCES	4 662	1 205	5 867	4 750	1 565	6 316	4 576	1 369	5 945
II - EMPLOIS									
1 - Livraisons sur le marché intérieur	2 110	763	2 873	2 076	877	2 953	2 100	895	2 995
1.1. Sucre alimentaire	2 110		2 110	2 076		2 076	2 100		2 100
1.2. Sucre pour Alcool et Ethanol		567	567		679	679		700	700
1.3. Sucre pour Chimie et Pharmacie		195	195		198	198		195	195
2 - Exportations de sucre en l'état	1 616	398	2 015	1 788	664	2 452	1 710	335	2 045
2.1. Exportations vers l'UE (hors Belgique)	1 517	42	1 560	1 711	45	1 756	1 680	60	1 740
2.2. Exportations vers les pays tiers	99	351	450	77	609	686	30	270	300
- avec restitutions	0		0	0		0	0		0
- sans restitutions				77		77	30		30
- sucre hors quota		351	351		609	609		270	270
2.3. Livraisons RUP		5	5		10	10		5	5
3 - Exportations de sucre sous forme de produits transformés	682		682	690		690	690		690
TOTAL DES UTILISATIONS	4 408	1 161	5 569	4 554	1 541	6 095	4 500	1 230	5 730
III - STOCKS AU 30 SEPTEMBRE									
- libres	254	0	254	196	0	196	76	0	76
- intervention	0	0	0	0	0	0	0	0	0
- report / retrait	0	43	43	0	24	24	0	139	139
- stocks français en Belgique	0	0	0	0	0	0	0	0	0
TOTAL DES STOCKS AU 30 SEPTEMBRE	254	43	297	196	24	221	76	139	215

(1) Les différences qui peuvent être constatées entre les différents totaux sont liés à des écarts d'arrondis.

**DIAGRAMME DE GESTION
DE LA CAMPAGNE SUCRIERE FRANCAISE 2009/10
1^{er} octobre 2010 - 30 septembre 2011**

(en t de sucre blanc)



STOCKS DE FIN DE CAMPAGNE au 30 septembre 2011		
Stocks libres (Quota)	76 773	Hors quota
Stocks français en Belgique 0		Report
		Retiré 139 000

Source : Douanes, FranceAgriMer

**BILANS FRANCAIS MENSUELS -
ESTIMATION DES VENTES POUR LA CONSOMMATION INTERIEURE
Campagne 2010/11**

(en t de sucre blanc)

	TOTAL 01.10.09 30.09.10	OCTOBRE 2010	NOVEMBRE 2010	TOTAL 01.10.10 30.11.10
I - APPORTS SUR LE MARCHÉ				
a) Mises sur le marché par les fabricants (y compris sucre industriel et intervention)	4 954 197	388 714	325 264	713 978
b) Importations de l'UE :				
- en l'état	242 943	22 513	19 201	41 714
- produits transformés	659 792	55 608	57 781	113 389
c) Importations des pays tiers :				
- en l'état	160 845	1 750	35 668	37 418
- produits transformés	64 978	4 990	5 730	10 720
TOTAL	6 082 755	473 575	443 644	917 219
II - EXPORTATIONS				
a) Sur l'UE :				
- en l'état	1 856 160	157 249	170 071	327 320
- dont sucre industriel	42 944	2 792	6 671	9 463
- dont RUP	10 400	486	652	1 138
- produits transformés	549 666	47 978	46 509	94 487
b) Sur pays tiers :				
- en l'état (y compris Hors quota)	594 380	36 318	52 126	88 444
- produits transformés	133 460	13 434	12 449	25 883
TOTAL	3 133 666	254 979	281 155	536 134
III - LIVRAISONS MARCHÉ INTERIEUR (I - II)	2 949 089	218 596	162 489	381 085
- Métropole (1)	2 057 967	166 129	120 464	286 593
- DOM	35 926	2 993	3 006	5 999
- Sucre industriel	855 196	49 474	39 019	88 493

(1) Les chiffres indiqués ne comprennent pas le sucre industriel

Sources : Douanes et FranceAgriMer

**BILANS FRANCAIS MENSUELS -
ESTIMATION DES VENTES POUR LA CONSOMMATION INTERIEURE
Campagne 2009/10**

(en t de sucre blanc)

	TOTAL 01.10.08 30.09.09	OCTOBRE 2009	NOVEMBRE 2009	DECEMBRE 2009	JANVIER 2010	FEVRIER 2010	MARS 2010	AVRIL 2010	MAI 2010	JUIN 2010	JUILLET 2010	AOÛT 2010	SEPTEMBRE 2010	TOTAL 01.10.09 30.09.10
I - APPORTS SUR LE MARCHÉ														
a) Mises sur le marché par les fabricants (y compris sucre industriel et intervention)	4 491 483	417 511	410 812	422 566	396 619	404 826	542 565	456 584	397 359	464 368	348 489	352 968	339 530	4 954 197
b) Importations de l'UE :														
- en l'état	220 196	22 544	16 340	16 627	15 570	13 935	17 202	17 947	21 287	29 690	28 035	20 739	23 027	242 943
- produits transformés	655 138	59 061	50 645	55 759	45 978	47 397	58 959	55 914	55 031	59 461	56 164	55 449	59 974	659 792
c) Importations des pays tiers :														
- en l'état	206 850	2 392	26 403	1 310	2 023	26 644	3 521	5 234	9 238	26 995	25 029	2 205	29 851	160 845
- produits transformés	63 972	5 261	4 620	4 930	5 430	4 443	6 284	5 592	5 054	6 051	5 826	6 240	5 247	64 978
TOTAL	5 637 639	506 769	508 820	501 192	465 620	497 245	628 531	541 271	487 969	586 565	463 543	437 601	457 629	6 082 755
II - EXPORTATIONS														
a) Sur l'UE :														
- en l'état	1 632 574	178 711	187 418	136 058	104 264	148 166	198 459	156 845	171 500	164 931	154 627	138 675	116 506	1 856 160
- dont sucre industriel	55 762	4 437	4 554	4 124	3 941	2 225	4 619	2 231	1 901	2 741	4 894	3 852	3 425	42 944
- dont RUP	4 805	802	1 026	1 053	698	843	1 171	1 038	1 027	957	521	695	569	10 400
- produits transformés	564 372	44 316	42 470	40 366	39 576	42 445	51 376	47 471	45 571	51 393	48 089	46 497	50 096	549 666
b) Sur pays tiers :														
- en l'état (y compris Hors quota)	393 981	49 828	83 094	83 034	13 389	38 877	135 427	27 829	65 602	64 047	14 777	7 509	10 967	594 380
- produits transformés	117 796	10 808	9 654	9 931	8 311	10 480	12 015	12 148	11 239	12 471	11 061	12 274	13 068	133 460
TOTAL	2 708 723	283 663	322 636	269 389	165 540	239 968	397 277	244 293	293 912	292 842	228 554	204 955	190 637	3 133 666
III - LIVRAISONS MARCHÉ INTERIEUR (I - II)	2 928 916	223 106	186 184	231 803	300 080	257 277	231 254	296 978	194 057	293 723	234 989	232 646	266 992	2 949 089
- Métropole (1)	<i>2 043 118</i>	<i>162 948</i>	<i>135 699</i>	<i>160 513</i>	<i>223 480</i>	<i>159 909</i>	<i>133 498</i>	<i>206 087</i>	<i>133 617</i>	<i>204 655</i>	<i>164 156</i>	<i>160 106</i>	<i>213 299</i>	<i>2 057 967</i>
- DOM	37 889	3 220	2 654	3 251	2 930	2 564	3 581	3 739	3 168	2 429	2 837	2 753	2 800	35 926
- Sucre industriel	<i>847 909</i>	<i>56 938</i>	<i>47 831</i>	<i>68 039</i>	<i>73 670</i>	<i>94 804</i>	<i>94 175</i>	<i>87 152</i>	<i>57 272</i>	<i>86 639</i>	<i>67 996</i>	<i>69 787</i>	<i>50 893</i>	<i>855 196</i>

(1) Les chiffres indiqués ne comprennent pas le sucre industriel

Sources : Douanes et FranceAgriMer

**EVOLUTION DES VENTES POUR LA CONSOMMATION INTERIEURE (1)
JUSQU'AU MOIS DE NOVEMBRE 2010**

(en t de sucre blanc)

MOIS	CAMPAGNE 2005/06		CAMPAGNE 2006/07		CAMPAGNE 2007/08		CAMPAGNE 2008/09		CAMPAGNE 2009/10		MOYENNE 5 CAMPAGNES		CAMPAGNE 2010/11	
	Ventes du mois	Ventes cumulées	Ventes du mois	Ventes cumulées	Ventes du mois	Ventes cumulées	Ventes du mois	Ventes cumulées	Ventes du mois	Ventes cumulées	Ventes du mois	Ventes cumulées	Ventes du mois	Ventes cumulées
octobre	207 011	207 011	242 586	242 586	277 897	277 897	182 209	182 209	223 106	223 106	226 562	226 562	(2) 218 596	218 596
novembre	170 828	377 839	215 631	458 217	258 671	536 568	268 455	450 664	(2) 186 184	409 290	219 954	446 516	(2) 162 489	381 085
décembre	178 363	556 202	212 653	670 870	210 815	747 383	123 162	573 826	(2) 231 803	641 093	191 359	637 875		
janvier	133 990	690 192	247 642	918 512	250 328	997 711	227 995	801 821	(2) 300 080	941 173	232 007	869 882		
février	171 594	861 786	226 698	1 145 210	235 089	1 232 800	255 191	1 057 012	(2) 257 277	1 198 450	229 170	1 099 052		
mars	164 864	1 026 650	210 777	1 355 987	276 233	1 509 033	261 321	1 318 333	(2) 231 254	1 429 704	228 890	1 327 941		
avril	142 619	1 169 269	231 163	1 587 150	273 326	1 782 359	281 501	1 599 834	(2) 296 978	1 726 682	245 117	1 573 059		
mai	230 728	1 399 997	245 963	1 833 113	257 503	2 039 862	273 897	1 873 731	(2) 194 057	1 920 739	240 430	1 813 488		
juin	162 471	1 562 468	286 180	2 119 293	271 703	2 311 565	275 108	2 148 839	(2) 293 723	2 214 462	257 837	2 071 325		
juillet	188 394	1 750 862	186 153	2 305 446	231 072	2 542 637	304 998	2 453 837	(2) 234 989	2 449 451	229 121	2 300 447		
août	164 166	1 915 028	218 919	2 524 365	250 973	2 793 610	245 810	2 699 647	(2) 232 646	2 682 097	222 503	2 522 949		
septembre	214 262	2 129 290	238 000	2 762 365	358 913	3 152 523	229 269	2 928 916	(2) 266 992	2 949 089	261 487	2 784 437		

(1) Les chiffres indiqués incluent les tonnages utilisés en tant que sucre industriel

(2) Chiffres encore provisoires.

Source : FranceAgriMer

**EVOLUTION DES VENTES POUR LA CONSOMMATION INTERNE (1)
EN CUMUL MOBILE SUR DOUZE MOIS JUSQU'AU MOIS DE NOVEMBRE 2010**

(en t de sucre blanc)

MOIS	ANNEE 2004	ANNEE 2005	ANNEE 2006	ANNEE 2007	ANNEE 2008	ANNEE 2009	ANNEE 2010
janvier	2 276 168	2 220 130	2 175 345	2 357 610	2 841 564	2 956 633	(2) 3 068 268
février	2 259 734	2 231 042	2 184 124	2 500 304	2 849 955	2 976 735	(2) 3 070 354
mars	2 281 301	2 192 648	2 176 021	2 458 627	2 915 411	2 961 823	(2) 3 040 287
avril	2 298 067	2 174 465	2 147 164	2 547 171	2 957 574	2 969 998	(2) 3 055 764
mai	2 325 360	2 171 512	2 185 145	2 769 155	2 969 114	2 986 392	(2) 2 975 924
juin	2 294 752	2 185 970	2 157 914	2 686 115	2 954 637	2 989 797	(2) 2 994 539
juillet	2 297 042	2 171 485	2 168 632	2 683 874	2 999 556	3 063 723	(2) 2 924 530
août	2 281 204	2 226 643	2 121 839	2 738 627	3 031 610	3 058 560	(2) 2 911 366
septembre	2 233 956	2 236 515	2 129 290	2 762 365	3 152 523	2 928 916	(2) 2 949 089
octobre	2 240 224	2 211 912	2 164 865	2 797 676	3 056 835	2 969 813	(2) 2 944 579
novembre	2 247 182	2 185 106	2 209 668	2 840 716	3 066 619	2 887 542	(2) 2 920 884
décembre	2 220 795	2 203 188	2 243 958	2 838 878	2 978 966	2 996 183	

(1) Les chiffres indiqués incluent les tonnages utilisés en tant que sucre industriel.

(2) Chiffres encore provisoires.

Source : FranceAgriMer

**ETAT DES STOCKS DE SUCRE DETENUS EN FRANCE PAR LES FABRICANTS -
2010/2011
(au dernier jour de chaque mois)**

	SEPTEMBRE 2010	OCTOBRE 2010	NOVEMBRE 2010
I - SUCRES LIBRES (Quota et importés)			
- Métropole	548 648	1 694 704	2 788 425
- Réunion	68 395	76 287	107 656
- Antilles	8 653	7 629	6 425
Total	625 696	1 778 620	2 902 506
Dont production de la campagne suivante	404 539		
II - INTERVENTION			
- Entrées			
- Sorties			
Total			
III AUTRES SUCRES			
-Sucres reportés	24 077	0	0
-Sucres hors quota	88 084	1 524	148 251
-Sucres retirés	0	0	0
-Sucres sous régime de perfectionnement actif	10 230	10 091	10 061
III - STOCK TOTAL	748 087	1 790 235	3 060 818

Source : FranceAgriMer

**ETAT DES STOCKS DE SUCRE DETENUS EN FRANCE PAR LES FABRICANTS -
2009/2010**
(au dernier jour de chaque mois)

	SEPTEMBRE 2009	OCTOBRE 2009	NOVEMBRE 2009	DECEMBRE 2009	JANVIER 2010	FEVRIER 2010	MARS 2010	AVRIL 2010	MAI 2010	JUIN 2010	JUILLET 2010	AOUT 2010	SEPTEMBRE 2010
I - SUCRES LIBRES (Quota et importés)													
- Métropole	847 248	2 084 630	2 655 301	2 435 470	2 309 932	2 070 375	1 764 107	1 483 642	1 231 531	928 869	699 296	454 457	548 648
- Réunion	61 481	86 613	112 560	187 384	108 007	87 817	66 022	50 967	22 142	17 798	18 209	34 166	68 395
- Antilles	7 578	6 326	5 157	4 122	3 261	5 662	18 546	11 618	25 270	18 037	10 649	9 795	8 653
Total	916 307	2 177 569	2 773 018	2 626 976	2 421 200	2 163 854	1 848 675	1 546 227	1 278 943	964 704	728 154	498 418	625 696
Dont production de la campagne suivante	669 946										16 473	40 576	404 539
II - INTERVENTION													
- Entrées													
- Sorties													
Total													
III AUTRES SUCRES													
-Sucres reportés	42 528	0	0	0	0	0	0	24 077	24 077	24 077	24 077	24 077	24 077
-Sucres hors quota	64 714	-28 305	413 060	1 247 486	1 107 930	963 538	749 045	581 106	465 461	330 504	236 989	154 254	88 084
-Sucres retirés	0	0	0	0	0	0	0	0	0	0	0	0	0
-Sucres sous régime de perfectionnement actif	6 876	6 529	6 532	6 293	6 129	5 974	5 946	5 736	7 095	8 324	9 417	9 908	10 230
III - STOCK TOTAL	1 030 425	2 155 793	3 192 610	3 880 755	3 535 259	3 133 366	2 603 666	2 157 146	1 775 576	1 327 609	998 637	686 657	748 087

Source : FranceAgriMer

IV– La situation des DOM

BILANS DOM simplifiés (juillet - juin)

(en t de sucre blanc)

	2009/10 (Juillet - Juin) Provisoire			2010/11 (Juillet - Juin) Prévisionnel		
	Antilles	Réunion	Total	Antilles	Réunion	Total
I - RESSOURCES						
1 - Stocks au 1er juillet	13 397	8 000	21 397	17 998	17 786	35 784
2 - Production	111 893	337 585	449 478	75 000	200 000	275 000
<i>dont TAF métropole (à déduire)</i>	50 000	134 019	184 019			
3 - Importations de sucre en l'état	12 899	1 836	14 735	13 000	1 000	14 000
3.1. Importations des pays tiers	42	1 833	1 875	40	990	1 030
3.2. Importations de l'UE	12 857	3	12 860	12 960	10	12 970
TOTAL DES RESSOURCES	88 189	213 402	301 592	105 998	218 786	324 784
II - UTILISATIONS						
1 - Consommation intérieure	10 349	21 889	32 238	10 500	22 000	32 500
2 - Exportations de sucre en l'état	59 842	173 728	233 570	70 000	180 000	250 000
2.1. Exportations vers l'UE	59 836	173 711	233 547	69 995	179 980	249 975
2.2. Exportations vers les pays tiers	6	17	23	5	20	25
TOTAL DES UTILISATIONS	70 191	195 617	265 808	80 500	202 000	282 500
III - STOCKS AU 30 JUIN						
- libres	17 998	17 786	35 784	25 498	16 786	42 284
TOTAL DES STOCKS AU 30 JUIN	17 998	17 786	35 784	25 498	16 786	42 284

* Bilans simplifiés, hors sucre dans les produits transformés

Sources : FranceAgriMer

Production des DOM

	2008/09			2009/10			2010/11		
	Reunion	Antilles	Total DOM	Reunion	Antilles	Total DOM	Reunion	Antilles	Total DOM
juillet	24 049		24 049	26 102		26 102	16 473		16 473
août	41 036		41 036	40 759		40 759	40 576		40 576
septembre	43 347		43 347	24 865		24 865	43 539		43 539
octobre	46 046		46 046	52 031		52 031	47 340		47 340
novembre	29 095		29 095	43 295		43 295	42 991		42 991
décembre	7 168		7 168	150 533		150 533			0
janvier			0		50 000	50 000			0
février			0		3 036	3 036			0
mars		735	735		13 862	13 862			0
avril		11 792	11 792		17 433	17 433			0
mai		15 733	15 733		14 506	14 506			0
juin		16 404	16 404		10 945	10 945			0
juillet		14 508	14 508		2 111	2 111			0
Total	190 741	59 172	249 913	337 585	111 893	449 478	190 919	0	190 919

*

* Dont 2 385 tonnes produites en août 2009.

Source : FranceAgriMer

EXPORTATIONS DE SUCRE DES DOM PAR DESTINATION ... (1)

(en t de sucre blanc)

... DEPUIS LES ANTILLES																	
	ALL	BEL	BUL	ESP	FIN	GRE	IRL	ITA	POL	POR	ROU	RU	METROP	DOM	TOTAL UE	PT	TOTAL
Campagne 2006/07																	
Total (Juil 06 à Sept 07)	-	14 291	-	-	-	-	-	844	-	-	-	-	75 110	320	90 565	-	90 565
Campagne 2007/08																	
Total (Oct 07 à Sept 08)	-	851	-	-	-	-	-	1 463	11 080	7 889	-	-	34 367	293	55 943	-	55 943
Campagne 2008/09																	
Total (Oct 08 à Sept 09)	-	257	-	-	-	-	-	1 393	-	-	-	24 790	21 666	355	48 462	-	48 462
Campagne 2009/10																	
(Oct 09 à Sept 10)																	
- octobre 2009	-	-	-	20	-	-	-	254	-	-	-	94	56	-	424	-	424
- novembre "	-	-	-	-	-	-	-	98	-	-	-	-	41	20	159	-	159
- décembre "	-	-	-	20	-	-	-	78	-	-	-	-	1	55	154	-	154
- janvier 2010	-	-	-	20	-	-	-	78	-	-	-	-	43	21	162	-	162
- février "	-	-	-	-	-	-	-	98	-	-	-	47	-	20	165	-	165
- mars "	-	-	-	80	-	-	-	235	-	-	-	-	22	17	354	-	354
- avril "	-	-	-	20	-	-	-	39	-	-	-	-	11 645	40	11 744	3	11 747
- mai "	-	-	-	39	-	-	-	156	-	-	-	-	11 702	20	11 917	2	11 919
- juin "	-	-	-	-	-	-	-	195	-	11 700	-	-	5 612	54	17 561	-	17 561
- juillet "	-	-	-	-	-	-	-	179	-	7 507	-	47	304	17	8 054	-	8 054
- août "	-	39	-	-	-	-	-	59	-	-	-	-	39	21	158	-	158
- septembre "	-	-	-	-	-	-	-	177	-	-	-	47	39	59	322	1	323
Total	-	39	-	199	-	-	-	1 646	-	19 207	-	235	29 504	344	51 174	6	51 180
Campagne 2010/11																	
(Oct 10 à Sept 11)																	
- octobre 2010	-	-	-	20	-	-	-	98	-	-	-	-	39	19	176	4	180
- novembre "	-	78	-	-	-	-	-	59	-	-	-	117	-	21	275	-	275
Total	-	78	-	20	-	-	-	157	-	-	-	117	39	40	451	4	455

... DEPUIS LA REUNION																	
	ALL	BEL	BUL	ESP	FIN	GRE	IRL	ITA	POL	POR	ROU	RU	METROP	DOM	TOTAL UE	PT	TOTAL
Campagne 2006/07																	
Total (Juil 06 à Sept 07)	18 367	877	0	3 411	0	723	860	12 207	46	0	0	8 110	155 580	0	200 180	8	200 188
Campagne 2007/08																	
Total (Oct 07 à Sept 08)	33 453	-	-	3 905	7 800	676	496	8 003	13 695	-	-	4 914	118 041	-	190 984	6	190 990
Campagne 2008/09																	
Total (Oct 08 à Sept 09)	3 707	472	23	3 528	-	582	1 036	8 259	44	94	11 554	4 910	118 301	-	152 510	6	152 516
Campagne 2009/10																	
(Oct 09 à Sept 10)																	
- octobre 2009	195	-	-	11 886	-	23	78	788	-	-	-	800	10 474	-	24 243	2	24 245
- novembre "	566	-	-	247	-	62	156	722	22	-	-	11 443	2 121	-	15 338	2	15 340
- décembre "	899	-	23	292	-	68	0	852	-	-	-	866	2 675	-	5 674	-	5 674
- janvier 2010	137	-	-	90	-	23	98	653	-	-	-	222	12 392	-	13 614	2	13 616
- février "	547	-	-	-	-	45	98	702	22	12 675	-	376	3 893	-	18 358	2	18 360
- mars "	547	-	23	13 101	-	23	255	1 283	-	-	-	357	5 419	-	21 008	2	21 010
- avril "	402	-	-	7 800	-	107	78	558	-	-	-	445	3 489	-	12 877	-	12 877
- mai "	402	215	-	10 837	-	45	59	803	-	-	11 798	333	3 148	-	27 639	1	27 640
- juin "	379	-	23	135	-	68	98	250	-	-	-	257	1 439	-	2 647	2	2 649
- juillet "	659	-	-	10 883	-	23	117	495	-	-	-	17	2 473	-	14 668	-	14 668
- août "	528	193	-	67	-	174	117	856	-	-	14 625	1 030	4 575	-	22 165	3	22 168
- septembre "	548	-	23	748	-	45	129	704	-	-	-	730	8 633	-	11 559	-	11 559
Total	5 809	408	92	56 086	-	706	1 283	8 666	44	12 675	26 423	16 876	60 731	-	189 790	16	189 806
Campagne 2010/11																	
(Oct 10 à Sept 101)																	
- octobre 2010	620	107	-	845	-	45	129	1 186	22	-	-	22 718	14 688	-	40 360	-	40 360
- novembre "	101	-	-	-	-	81	107	316	-	-	-	450	1 752	634	3 441	2	3 443
Total	721	107	-	845	-	126	236	1 502	22	-	-	23 168	16 440	634	43 801	2	43 803

(1) Seuls sont indiqués les Etats vers lesquels du sucre a été exporté depuis 2006/07.

Sources : Douanes

IMPORTATIONS DE SUCRE DES DOM PAR ORIGINE ... (1)

(en t de sucre blanc)

... AUX ANTILLES													
	ALL	BEL	DK	ESP	ITA	PB	RU	METROP	DOM	Autres UE	TOTAL UE	PT	TOTAL
Campagne 2006/07 <i>Total (Juil 06 à Sept 07)</i>	0	0	25	21	1	0	0	15 278	760		16 085	41	16 126
Campagne 2007/08 <i>Total (Oct 07 à Sept 08)</i>	-	-	-	-	-	15	-	12 787	390		13 192	63	13 255
Campagne 2008/09 <i>Total (Oct 08 à Sept 09)</i>	-	135	-	17	-	-	-	12 762	39	2	12 955	24	12 980
Campagne 2009/10 <i>(Oct 09 à Sept 10)</i>													
- octobre 2009	-	-	-	-	-	-	-	1 253	-	48	1 301	-	1 301
- novembre "	-	44	-	-	-	-	-	594	-	4	642	1	643
- décembre "	2	-	-	-	-	-	-	824	-	25	851	-	851
- janvier 2010	-	-	-	-	-	-	-	1 005	-	25	1 030	3	1 033
- février "	-	-	-	-	-	-	-	1 060	21	-	1 081	5	1 086
- mars "	4	-	-	1	-	-	-	1 022	39	4	1 070	5	1 075
- avril "	-	-	-	-	-	-	-	1 182	-	-	1 182	1	1 184
- mai "	5	-	-	-	-	-	-	1 088	-	-	1 093	3	1 096
- juin "	-	-	-	4	-	-	-	1 217	-	5	1 225	6	1 231
- juillet "	-	-	-	5	-	-	-	1 169	-	4	1 178	5	1 183
- août "	5	-	-	4	-	-	-	1 333	-	1	1 343	9	1 352
- septembre "	-	-	-	-	-	25	-	1 042	-	-	1 067	4	1 071
Total	16	44	-	13	-	25	-	12 788	60	116	13 063	42	13 105
Campagne 2010/11 <i>(Oct 10 à Sept 11)</i>													
- octobre 2010	-	-	-	-	-	-	-	880	-	-	880	9	889
- novembre "	-	-	-	3	-	-	-	1 057	-	-	1 060	9	1 069
Total	-	-	-	3	-	-	-	1 937	-	-	1 940	18	1 958

v

... A LA REUNION													
	ALL	BEL	DK	ESP	ITA	PB	RU	METROP	DOM	Autres UE	TOTAL UE	PT	TOTAL
Campagne 2006/07 <i>Total (Juil 06 à Sept 07)</i>	0	-	-	-	-	-	-	654	-	-	654	7	661
Campagne 2007/08 <i>Total (Oct 07 à Sept 08)</i>	-	64	-	7	1	1	-	786	-	-	859	2	861
Campagne 2008/09 <i>Total (Oct 08 à Sept 09)</i>	-	-	-	9	1	-	100	694	-	-	804	-	804
Campagne 2009/10 <i>(Oct 09 à Sept 10)</i>													
- octobre 2009	-	-	-	-	-	-	-	56	-	-	56	1	57
- novembre "	-	-	-	-	-	-	-	113	-	-	113	-	113
- décembre "	-	-	-	-	-	-	-	83	-	-	83	-	83
- janvier 2010	-	-	-	-	-	-	-	26	-	-	26	2	28
- février "	-	-	-	-	-	-	-	64	-	-	64	-	64
- mars "	-	-	-	-	-	-	-	8	-	-	8	-	8
- avril "	-	-	-	10	-	-	-	82	-	-	92	-	92
- mai "	-	-	-	-	-	-	-	757	-	-	757	-	757
- juin "	-	-	-	-	-	-	-	308	-	-	308	-	308
- juillet "	-	-	-	-	-	-	-	12	-	-	12	-	12
- août "	-	-	-	-	-	-	-	22	-	-	22	-	22
- septembre "	-	-	-	-	-	-	-	35	-	-	35	-	35
Total	-	-	-	10	-	-	-	1 566	-	-	1 576	3	1 579
Campagne 2010/11 <i>(Oct 10 à Sept 11)</i>													
- octobre 2010	-	-	-	-	-	-	-	32	-	-	32	-	32
- novembre "	-	-	-	-	-	-	-	7	-	-	7	-	7
Total	-	-	-	-	-	-	-	39	-	-	39	-	39

(1) Seuls sont indiqués les Etats depuis lesquels du sucre a été importé depuis 2006/07.

Sources : Douanes

Exportations mensuelles (métropole comprise) de sucre des DOM par nature

	17011110		17011190		17011290		17019100		17019910		17019990		Total	
	Reunion	Antilles	Reunion	Antilles	Reunion	Antilles	Reunion	Antilles	Reunion	Antilles	Reunion	Antilles	Reunion	Antilles
Campagne 06/07														
Total	101 920	83 531	97 872	6 787	0	122	0	122	0	125	1	0	199 792	90 566
Campagne 07/08														
Total	80 956	43 198	114 929	13 511	0	0	0	286	2	383	0	0	195 887	57 379
Campagne 08/09														
Total	79 630	45 181	72 874	3 486	0	12	0	23	0	2	2	38	152 506	48 742
Campagne 09/10														
oct-09	11 505	56	12 740	369	0	0	0	0	0	0	0	0	24 245	426
nov-09	11 164	0	4 176	161	0	0	0	0	0	0	0	0	15 340	161
déc-09	80	0	5 594	158	0	0	0	0	0	0	0	0	5 674	158
janv-10	11 213	0	2 403	162	0	0	0	2	0	0	0	0	13 616	164
févr-10	12 675	0	5 685	165	0	0	0	0	0	0	0	0	18 360	165
mars-10	12 675	0	8 335	353	0	0	0	1	0	2	0	0	21 010	356
avr-10	7 800	11 566	5 077	181	0	0	0	5	0	0	0	0	12 877	11 753
mai-10	22 523	11 692	5 117	227	0	0	0	0	0	3	1	0	27 640	11 922
juin-10	0	11 700	2 649	5 861	0	0	0	0	0	0	0	0	2 649	17 561
juil-10	10 749	7 507	3 919	547	0	0	0	0	0	0	0	0	14 668	8 054
août-10	14 625	0	7 542	159	0	0	0	1	0	0	1	0	22 168	159
sept-10	0	0	11 449	323	0	0	0	0	110	0	0	0	11 559	323
Total	115 007	42 523	74 686	8 665	0	0	0	10	110	5	2	0	189 806	51 203
Campagne 10/11														
oct-10	22 181	0	17 276	180	0	0	0	0	902	0	0	0	40 360	180
nov-10			3 609	296	0	0			286	0			3 895	296
Total	22 181	0	20 885	476	0	0	0	0	1 188	0	0	0	44 255	476

17011110 : Sucres de canne, bruts, sans addition d'aromatisants ou de colorants, destinés à être raffinés

17011190 : Sucres de canne, bruts, sans addition d'aromatisants ou de colorants (à l'excl. des sucres destinés à être raffinés)

17019100 : Sucres de canne ou de betterave, à l'état solide, additionnés d'aromatisants ou de colorants

17019910 : Sucres blancs, sans addition d'aromatisants ou de colorants, contenant, à l'état sec, en poids déterminé selon la méthode polarimétrique, 99,5% ou plus de saccharose

17019990 : Sucres de canne ou de betterave et saccharose chimiquement pur, à l'état solide (à l'excl. des sucres bruts, des sucres de canne ou de betterave additionnés d'aromatisants ou de colorants ainsi que des sucres blancs)

Source : Douanes

Importations mensuelles de sucre (métropole comprise) des DOM par nature (NC)

	17011110			17011190			17011290			17019100			17019910			17019990			Total			
	Reunion	Antilles	Guyane	Reunion	Antilles	Guyane	Reunion	Antilles	Guyane	Reunion	Antilles	Guyane	Reunion	Antilles	Guyane	Reunion	Antilles	Guyane	Reunion	Antilles	Guyane	
Campagne 06/07																						
Total	0,0	0,0	0,0	35,7	1873,3	448,9	20,7	119,7	5,4	21,6	4,1	0,0	392,9	12725,7	1313,0	192,7	1402,4	85,8	663,5	16125,2	1853,1	
Campagne 07/08																						
Total	0,0	0,0	0,0	27,0	522,4	311,3	0,4	25,6	0,0	32,4	0,4	0,0	567,0	11336,4	1066,3	233,6	283,6	21,3	860,3	12168,3	1398,9	
Campagne 08/09																						
Total	0,0	409,5	0,0	54,6	489,1	550,3	12,4	76,8	15,6	46,9	1,2	1,7	576,7	10705,2	825,7	112,8	238,5	22,1	803,4	11920,4	1415,4	
Campagne 09/10																						
oct-09	0,0	0,0	0,0	0,3	5,7	21,1	0,0	23,0	0,0	5,3	0,0	0,0	26,9	1137,7	111,8	24,5	0,0	1,8	57,0	1166,5	134,7	
nov-09	0,0	0,0	0,0	13,9	0,0	21,1	0,0	0,0	0,0	3,0	0,0	0,0	66,6	551,6	46,2	29,4	23,0	0,5	112,9	574,6	67,7	
déc-09	0,0	0,0	0,0	0,0	8,7	56,5	0,0	10,3	0,0	1,5	0,0	0,0	26,9	755,8	72,1	54,1	4,0	0,0	82,5	778,7	128,7	
janv-10	0,0	0,0	0,0	0,1	102,4	39,5	1,8	22,8	0,5	1,8	2,5	0,0	21,2	781,0	72,3	3,3	47,7	2,9	28,2	956,5	115,2	
févr-10	0,0	0,0	0,0	0,3	123,4	42,7	0,9	21,0	0,5	1,7	0,6	0,1	60,7	865,2	41,9	0,3	3,3	8,8	63,9	1013,5	93,9	
mars-10	0,0	0,0	0,0	0,9	39,1	59,3	0,0	0,3	0,5	0,4	0,0	0,0	0,3	929,7	59,7	6,0	19,5	3,5	7,5	988,6	122,9	
avr-10	0,0	0,0	0,0	15,2	2,0	37,8	0,0	1,8	0,5	4,8	0,8	0,0	46,2	1074,3	69,1	26,0	30,3	5,4	92,3	1109,1	112,8	
mai-10	0,1	0,0	0,0	0,0	13,7	20,1	0,0	23,0	0,0	8,6	0,7	0,0	748,2	856,7	110,1	0,1	89,8	1,6	757,0	983,9	131,8	
juin-10	0,0	0,0	0,0	0,9	1,9	33,1	0,0	0,0	0,0	9,2	2,0	0,1	265,7	827,2	60,4	32,6	312,0	6,5	308,3	1143,2	100,1	
juil-10	0,0	0,0	0,0	0,4	2,4	58,3	0,0	0,1	0,0	0,1	1,8	0,0	5,6	1055,6	107,4	5,5	12,9	3,2	11,6	1072,8	168,9	
août-10	0,0	0,0	0,0	0,0	50,2	42,2	0,0	3,5	0,0	2,6	2,1	0,0	0,1	1115,9	73,9	19,5	77,6	6,8	22,1	1249,3	122,9	
sept-10	0,0	0,0	0,0	0,0	197,1	38,7	0,0	7,7	0,0	0,6	0,6	0,3	22,0	707,0	101,0	12,8	52,6	4,0	35,5	965,0	144,0	
Total	0,1	0,0	0,0	32,0	349,6	431,6	2,7	113,6	1,9	38,9	11,0	0,5	1268,3	9950,7	825,0	201,3	672,6	44,9	1578,9	12001,6	1443,7	
Campagne 10/11																						
oct-10	0,0	0,0	0,0	0,0	108,8	60,0	0,0	0,5	0,0	6,4	1,8	0,1	5,5	635,5	41,5	20,0	75,7	4,2	31,9	822,4	105,8	
nov-10	0,0	0,0	0,0	0,0	0,2	0,0	0,0	2,8	0,0	2,2	4,9	0,0	0,1	864,1	160,0	4,3	54,7	4,8	6,6	926,7	164,8	
Total	0,0	0,0	0,0	0,0	109,0	60,0	0,0	3,4	0,0	8,7	6,7	0,1	5,6	1499,6	201,5	24,2	130,4	9,0	38,5	1749,1	270,6	

17011110 : Sucres de canne, bruts, sans addition d'aromatants ou de colorants, destinés à être raffinés

17011190 : Sucres de canne, bruts, sans addition d'aromatants ou de colorants (à l'excl. des sucres destinés à être raffinés)

17011290 : Sucres de betterave, bruts, sans addition d'aromatants ou de colorants (à l'excl. des sucres destinés à être raffinés)

17019100 : Sucres de canne ou de betterave, à l'état solide, additionnés d'aromatants ou de colorants

17019910 : Sucres blancs, sans addition d'aromatants ou de colorants, contenant, à l'état sec, en poids déterminé selon la méthode polarimétrique, 99,5% ou plus de saccharose

17019990 : Sucres de canne ou de betterave et saccharose chimiquement pur, à l'état solide (à l'excl. des sucres bruts, des sucres de canne ou de betterave additionnés d'aromatants ou de colorants ainsi que des sucres blancs)

Source : Douanes

V– Les échanges de sucre en l'état

IMPORTATIONS FRANCAISES DE SUCRE EN PROVENANCE DES PAYS DE L'UE (1)

(en t de sucre blanc)

	ALL	AUT	DK	ESP	FIN	GRE	HON	IRL	ITA	LET	LIT	PB	POL	POR	R. TCH	RU	SLQ	SUE	UEBL	TOTAL (2)
Campagne 2006/07 (Juillet 06 à Sept 07)	81 624	1 646	1 220	109 412	10	61	1 008	163	10 073	-	-	33 212	23	3 898	7 511	37 881	373	112	46 355	334 582
Campagne 2007/08 (Octobre 07 à Sept 08)	60 179	941	56	68 392	-	24	158	103	8 560	-	6	21 811	264	10 046	2 899	60 949	100	170	32 805	267 463
Campagne 2008/09 (Octobre 08 à Sept 09)	60 191	1	16	46 515	-	85	-	-	9 449	-	-	23 001	534	5 099	3 682	37 190	455	191	33 787	220 196
Campagne 2009/10 (Octobre 09 à Sept 10)																				
- octobre 2009	4 241	-	3	4 127	-	-	-	-	6 691	-	-	1 647	-	454	15	1 961	-	17	3 388	22 544
- novembre "	3 373	-	-	4 950	-	-	-	-	366	-	-	1 407	-	378	908	1 830	100	16	3 012	16 340
- décembre "	4 503	-	1	4 759	-	-	-	-	219	-	-	1 819	-	435	736	1 140	165	17	2 833	16 627
- janvier 2010	3 965	-	-	4 721	-	-	-	-	311	-	-	2 055	-	345	378	1 227	-	15	2 553	15 570
- février "	2 730	-	1	4 278	-	-	-	-	779	-	-	1 920	-	284	51	1 041	100	14	2 737	13 935
- mars "	5 847	-	1	4 621	-	-	-	-	203	-	-	1 673	8	458	155	1 282	110	17	2 827	17 202
- avril "	6 196	-	1	4 391	-	-	-	-	304	-	-	1 521	1	318	206	2 107	-	15	2 887	17 947
- mai "	4 978	-	4	9 451	-	-	-	-	321	-	-	2 341	-	236	115	1 203	100	13	2 525	21 287
- juin "	12 125	-	4	10 272	-	-	-	-	456	-	-	1 922	-	449	173	1 494	-	14	2 781	29 690
- juillet "	7 977	-	1	12 106	-	-	5	-	417	-	-	1 771	6	590	646	1 503	92	15	2 906	28 035
- août "	8 251	-	3	5 951	-	-	-	-	176	-	-	1 572	-	529	221	1 416	92	18	2 510	20 739
- septembre "	6 373	-	4	8 165	-	-	-	-	471	-	-	2 092	250	391	77	2 261	156	15	2 772	23 027
Total	70 559	-	23	77 792	-	-	5	-	10 714	-	-	21 740	265	4 867	3 681	18 465	915	186	33 731	242 943
Campagne 2010/11 (Octobre 10 à Sept 11)																				
- octobre 2010	8 840	1	-	6 465	-	-	-	81	251	-	-	1 447	-	216	232	762	138	20	4 060	22 513
- novembre "	5 969	-	26	6 654	-	-	2	-	240	-	-	1 457	4	421	451	973	102	19	2 864	19 201
Total	14 809	1	26	13 119	-	-	2	81	491	-	-	2 904	4	637	683	1 735	240	39	6 924	41 714

(1) Seuls sont indiqués les Etats membres en provenance desquels du sucre a été importé depuis 2004/05.

(2) Total des pays adhérents à l'UE au cours de la période considérée.

Source : Douanes

EXPORTATIONS FRANCAISES DE SUCRE VERS LES PAYS DE L'UE (1)

(en t de sucre blanc)

	ALL	AUT	BUL	CHY	DK	ESP	EST	FIN	GR	HON	IRL	ITA	LIT	MAL	PB	POL	POR	ROU	R. TCH	RU	SLQ	SLN	SUE	UEBL	TOTAL
Campagne 2005/06 (Juil 05 à Juin 06) <i>dont DOM</i>	254 227 975	587		2 086	3 690	281 437 608	0	71	7 499 136	-	23 570 215	179 433 8 700	-	631	37 008	39	921		54	120 322 4 543	0	46	785	572 054 516	1 484 460 15 693
Campagne 2006/07 (Juil 06 à Sept 07) <i>dont DOM</i>	353 480 17 908	38 657	0	2 670	6 293	508 938 3 326	5	143	17 785 315	5 210	59 003 839	342 191 12 727	2	566	61 165	6 095	4 349	0	334	177 668 7 888	96	355	1 726	253 560 986	1 840 291 44 011
Campagne 2007/08 (Oct 07 à Sept 08) <i>dont DOM</i>	287 171 33 453	61 516	0	2 261	10 610	434 528 3905	3	7 846 7800	28 800 676	226	50 639 496	353 695 9 466	1	69	61 036	33 563	14 033	41	223	165 574 4 914	0	222	748	225 499 852	1 738 304 94 203
Campagne 2008/09 (Oct 08 à Sept 09) <i>dont DOM</i>	259 489 3 702	4 461	37 23	3 009	3 503	412 831 3 526	1	24	47 986 580	6 448	32 809 1035	416 395 9 651	3	20	41 394	28 040	7 318	11 838	233	178 275 29 698	0	190	887	177 383 728	1 632 574 60 636
Campagne 2009/10 (Oct 09 à Sept 10)																									
- octobre 2009	32 232	1 458	-	162	877	49 998	-	4	3 852	6	1 632	33 809	-	20	2 341	2 584	194	43	10	18 603	-	23	213	30 650	178 711
- novembre "	27 471	501	-	64	1 011	40 406	-	-	2 311	23	1 878	32 617	-	-	5 196	5 392	26	42	10	29 799	-	23	127	40 521	187 418
- décembre "	22 231	35	23	285	654	27 413	-	4	2 209	-	1 279	28 457	1	41	2 235	432	46	24	26	17 617	-	1	75	32 970	136 058
- janvier 2010	25 204	29	65	-	799	27 229	-	1	562	17	1 790	20 970	-	-	2 211	243	28	619	46	15 357	-	47	10	9 037	104 264
- février "	25 700	-	3	169	569	29 988	-	4	1 605	-	1 740	28 274	-	41	2 750	433	12 719	1 120	28	22 134	-	1	156	20 732	148 166
- mars "	33 441	2	48	206	1 055	49 147	-	-	2 669	36	2 207	37 078	-	-	2 772	416	9	1 190	62	33 526	-	23	127	34 445	198 459
- avril "	23 091	-	-	104	975	35 929	23	4	3 490	-	2 832	25 812	-	-	3 643	169	27	-	18	31 013	-	1	130	29 584	156 845
- mai "	22 318	-	-	142	1 040	42 046	-	-	1 603	23	3 572	37 404	-	-	3 729	74	29	11 797	73	24 869	47	24	163	22 547	171 500
- juin "	22 300	8	33	164	938	31 524	-	5	2 125	-	4 459	39 476	-	41	5 518	2	11 713	-	18	26 371	-	1	220	20 015	164 931
- juillet "	24 683	8	2	62	551	36 209	-	-	2 086	-	3 037	35 856	-	-	3 240	48	7 563	-	23	23 062	-	24	27	18 146	154 627
- août "	26 517	1	2	142	835	23 295	-	3	2 424	25	3 217	27 321	-	-	2 477	31	121	14 625	18	23 971	-	1	164	13 485	138 675
- septembre "	28 956	45	26	140	634	20 568	-	4	401	-	3 574	27 163	1	-	3 738	95	97	-	25	16 918	-	24	235	13 862	116 506
Total <i>dont DOM</i>	314 144 5 808	2 087	202 90	1 640	9 938	413 752 56 284	23	29	25 337 703	130	31 217 1 281	374 237 10 313	2	143	39 850	9 919 45	32 572 31 882	29 460 26 423	357	283 240 17 110	47	193	1 647	285 994 447	1 856 160 150 386
Campagne 2010/11 (Oct 10 à Sept 11)																									
- octobre 2010	18 298	-	1	154	536	25 363	-	-	4 049	21	4 113	28 420	1	-	2 084	30	3 280	2	25	41 684	-	1	172	29 015	157 249
- novembre "	30 404	10	4	240	470	31 798	-	10	10 871	13	3 346	38 637	1	40	2 536	4	5 495	2	44	20 022	-	23	88	26 013	170 071
Total <i>dont DOM</i>	48 702 722	10 0	5 0	394 0	1 006 0	57 161 866	0 0	10 0	14 920 126	34 0	7 459 236	67 057 1 658	2 0	40 0	4 620 0	34 22	8 775 0	4 0	69 0	61 706 23 285	0 0	24 0	260 0	55 028 185	327 320 27 100

(1) Seuls sont indiqués les Etats membres vers lesquels du sucre a été expédié depuis 2005/06. UE à 25 jusqu'en 2006/07 et UE 27 à compter du 1er octobre 2007.

Sources : Douanes

**IMPORTATIONS FRANCAISES DE SUCRE DES
PAYS TIERS PAR PAYS D'ORIGINE EN 2010/11**

(en t de sucre blanc)

	Total du 1.10.2009 au 30.09.2010	OCTOBRE 2010	NOVEMBRE 2010	Total Du 1.10.2010 Au 30.11.2010
EN PROVENANCE DES ACP ET INDE				
- Benin	-	-	-	-
- Congo	-	-	-	-
- Côte d'Ivoire	47	-	-	-
- Guyana	-	-	6 688	6 688
- Inde	12	-	-	-
- Madagascar	-	-	-	-
- Malawi	275	-	-	-
- Mozambique	-	-	-	-
- Ile Maurice	115 102	153	26 777	26 930
- République démocratique du Congo	-	-	-	-
- Sénégal	5	-	-	-
- Swaziland	24 375	277	421	698
- Trinidad-et-Tobago	863	-	-	-
- Zambie	-	-	-	-
	140 679	430	33 886	34 316
<i>dont sucre blanc :</i>	38 302	130	26 290	26 420
EN PROVENANCE D'AUTRES PAYS				
- Afrique du Sud	-	-	-	-
- Argentine	388	211	-	211
- Australie	196	-	-	-
- Bangladesh	-	-	-	-
- Barbades	7 020	-	-	-
- Bolivie	-	-	-	-
- Belize	-	-	-	-
- Bosnie Herzegovine	1 038	-	-	-
- Brésil	10 956	794	1 462	2 256
- Burkina Faso	-	-	-	-
- Canada	2	-	-	-
- Chine	137	-	20	20
- Colombie	8	-	31	31
- Costa Rica	431	50	52	102
- Cuba	322	64	21	85
- Equateur	57	1	2	3
- Etats-Unis	26	2	3	5
- Guatemala	-	-	-	-
- Haïti	-	-	-	-
- Israel	5	-	-	-
- Kenya	-	-	-	-
- Maroc	-	-	-	-
- Mauritanie	6	8	6	14
- Mexique	6	-	-	-
- Myanmar	-	-	-	-
- Paraguay	3 718	123	152	275
- Pérou	148	27	11	38
- Philippines	64	10	-	10
- République Dominicaine	7	-	-	-
- Russie	-	-	-	-
- Serbie	-	-	-	-
- Sierra Leone	-	-	-	-
- Sri Lanka	1	-	-	-
- Suisse	159	27	13	40
- Surinam	10	3	3	6
- Thaïlande	1 382	-	245	245
- Togo	-	-	-	-
- Turquie	3	-	-	-
	26 090	1 320	2 021	3 341
<i>dont sucre blanc :</i>	5 535	186	469	655
(2)				
DIVERS (1)	-5 926		-239	-239
TOTAL GENERAL	160 844	1 750	35 668	37 418
<i>dont sucre blanc :</i>	43 839	316	26 759	27 075

(1) Les quantités négatives sur cette ligne proviennent d'un retranchement des quantités importées en perfectionnement actif.

(2) Les quantités indiquées correspondent à un code douanier pour une origine non encore déterminée.

Source : Douanes

IMPORTATIONS FRANCAISES DE SUCRE DES PAYS TIERS PAR PAYS D'ORIGINE de 2007/08 à 2009/10

(en t de sucre blanc)

	2007/08 de 10/2007 à 09/2008	2008/09 de 10/2008 à 09/2009	2009/10												2009/10 de 10/2009 à 09/2010
			OCTOBRE 2009	NOVEMBRE 2009	DECEMBRE 2009	JANVIER 2010	FEVRIER 2010	MARS 2010	AVRIL 2010	MAI 2010	JUIN 2010	JUILLET 2010	AOUT 2010	SEPTEMBRE 2010	
EN PROVENANCE DES ACP ET INDE															
- Benin	7 089	-	-	-	-	-	-	-	-	-	-	-	-	-	-
- Congo	2 099	-	-	-	-	-	-	-	-	-	-	-	-	-	-
- Côte d'Ivoire	3 093	2 167	47	-	-	-	-	-	-	-	-	-	-	-	47
- Guyana	1 835	9 132	-	-	-	-	-	-	-	-	-	-	-	-	-
- Inde	5 911	208	-	-	-	-	-	-	6	-	5	1	-	-	12
- Madagascar	407	1 151	-	-	-	-	-	-	-	-	-	-	-	-	-
- Malawi	674	332	43	-	-	21	84	85	21	-	21	-	-	-	275
- Mozambique	22 893	2 922	-	-	-	-	-	-	-	-	-	-	-	-	-
- Ile Maurice	3 425	52 650	82	25 411	-	530	82	1 910	3 732	2 714	26 786	25 656	743	27 456	115 102
- République démocratique du Congo	364	-	-	-	-	-	-	-	-	-	-	-	-	-	-
- Sénégal	-	-	-	-	-	-	-	-	-	5	-	-	-	-	5
- Swaziland	25 185	48 008	-	-	-	-	24 375	-	-	-	-	-	-	-	24 375
- Trinidad-et-Tobago	129	-	-	-	-	-	-	-	-	-	-	-	-	863	863
- Zambie	7 114	-	-	-	-	-	-	-	-	-	-	-	-	-	-
	80 218	116 570	172	25 411	0	551	24 541	1 995	3 759	2 719	26 812	25 657	743	28 319	140 679
<i>dont sucre blanc :</i>	4 420	1 654	43	0	0	0	0	1 243	3 717	2 637	26 786	0	702	3 174	38 302
EN PROVENANCE D'AUTRES PAYS															
- Afrique du Sud	-	1	-	-	-	-	-	-	-	-	-	-	-	-	-
- Argentine	513	2 661	48	-	107	64	-	-	-	-	-	169	-	-	388
- Australie	1	-	1	-	-	-	-	-	-	-	-	-	-	195	196
- Bangladesh	11 707	500	-	-	-	-	-	-	-	-	-	-	-	-	-
- Barbades	-	14 567	-	-	-	-	-	-	-	7 020	-	-	-	-	7 020
- Belize	7	-	-	-	-	-	-	-	-	-	-	-	-	-	-
- Bosnie Herzegovine	-	1	-	-	-	-	-	-	-	-	-	-	1 038	-	1 038
- Brésil	8 020	29 583	1 164	931	1 049	782	641	1 193	1 316	850	1 033	194	1 022	781	10 956
- Canada	-	-	-	-	-	-	-	-	2	-	-	-	-	-	2
- Chine	97	114	-	7	16	10	16	10	9	16	31	1	5	16	137
- Colombie	-	-	-	-	-	-	-	-	-	-	-	-	8	-	8
- Costa Rica	328	436	19	22	22	39	40	8	61	71	39	43	3	64	431
- Cuba	18 545	17 537	-	-	-	43	172	64	-	-	-	-	43	-	322
- Equateur	38	65	-	17	17	-	-	-	18	-	-	-	-	5	57
- Etats-Unis	25	23	2	1	-	6	1	3	2	5	3	2	1	-	26
- Israel	-	71	-	-	-	-	-	-	-	-	5	-	-	-	5
- Kenya	924	-	-	-	-	-	-	-	-	-	-	-	-	-	-
- Maroc	28	-	-	-	-	-	-	-	-	-	-	-	-	-	-
- Mauritanie	86	73	-	-	-	-	-	-	-	-	-	-	6	-	6
- Mexique	-	-	-	-	-	-	-	-	-	-	-	-	-	6	6
- Myanmar	21	18	-	-	-	-	-	-	-	-	-	-	-	-	-
- Paraguay	963	2 968	771	270	68	309	1 047	4	193	60	515	-	236	245	3 718
- Pérou	213	84	18	10	-	22	-	28	-	16	29	9	-	16	148
- Philippines	56	78	9	-	11	12	-	11	-	-	1	-	9	11	64
- République Dominicaine	1	30 620	2	-	-	-	-	-	-	1	-	2	2	-	7
- Russie	-	1	-	-	-	-	-	-	-	-	-	-	-	-	-
- Sierra Leone	6 678	-	-	-	-	-	-	-	-	-	-	-	-	-	-
- Sri Lanka	-	1	-	-	-	-	-	-	-	1	-	-	-	-	1
- Suisse	1 023	207	14	15	-	11	14	23	12	9	27	10	11	13	159
- Surinam	-	-	-	-	-	-	-	-	1	-	-	4	3	2	10
- Thaïlande	1 256	1 701	172	-	20	173	172	319	-	5	-	172	172	177	1 382
- Togo	5 117	-	-	-	-	-	-	-	-	-	-	-	-	-	-
- Turquie	2	-	-	-	-	-	-	3	-	-	-	-	-	-	3
	55 649	101 310	2 220	1 273	1 310	1 471	2 103	1 666	1 614	8 054	1 683	606	2 559	1 531	26 090
<i>dont sucre blanc :</i>	3 374	5 615	868	76	226	483	775	500	297	86	302	191	1 319	412	5 535
(2)	989	828	-	-	-	1	-	-	-	-	-	1	-	-	-
DIVERS (1)	-2 492	-11 858	-	-281	-	-	-	-140	-139	-1 535	-1 500	-1 235	-1 097	1	-5 926
TOTAL GENERAL	134 364	206 850	2 392	26 403	1 310	2 023	26 644	3 521	5 234	9 238	26 995	25 029	2 205	29 851	160 844
<i>dont sucre blanc :</i>	7 794	7 269	911	76	226	484	775	1 743	4 014	2 723	27 088	192	2 021	3 586	43 839

(1) Les quantités négatives sur cette ligne proviennent d'un retranchement des quantités importées au titre du perfectionnement actif.

(2) Les quantités indiquées correspondent à un code douanier pour une origine non encore déterminée.

Source : Douanes

**EXPORTATIONS FRANCAISES DE SUCRE VERS LES PAYS TIERS
PAR PAYS DE DESTINATION (1) EN 2010/11**

(en t de sucre blanc)

	TOTAL du 1.10.2009 au 30.09.2010	OCTOBRE 2010	NOVEMBRE 2010	TOTAL du 1.10.2010 Au 30.11.2010
AFRIQUE				
AFRIQUE DU NORD :				
- Algérie	97 581	110	31 766	31 876
- Egypte	25 431	51	48	99
- Libye	41 476	2 874	-	2 874
- Maroc	189	39	-	39
- Tunisie	43 201	17 124	51	17 175
	207 878	20 198	31 865	52 063
<i>dont sucre brut :</i>	125	5	4	9
AFRIQUE OCCIDENTALE :				
- Bénin	7 904	281	173	454
- Burkina Faso	-	-	-	-
- Cap Vert	-	-	-	-
- Côte-d'Ivoire	543	1	2	3
- Gambie	472	-	-	-
- Ghana	3 454	-	130	130
- Guinée	466	-	44	44
- Guinée-Bissau	-	-	-	-
- Libéria	263	-	-	-
- Mali	6 852	-	-	-
- Mauritanie	14 745	23	-	23
- Niger	11 619	-	-	-
- Nigéria	47 171	-	1 945	1 945
- Sénégal	31 798	388	747	1 135
- Sierra Léone	329	-	43	43
- Soudan	15 000	-	-	-
- Tchad	3 115	-	-	-
- Togo	4 909	352	218	570
	148 640	1 045	3 302	4 347
<i>dont sucre brut :</i>	4	0	0	0

(1) Il s'agit des quantités de sucre dédouanées vers un pays tiers au départ de France, à

Source : Douanes

**EXPORTATIONS FRANCAISES DE SUCRE VERS LES PAYS TIERS
PAR PAYS DE DESTINATION (1) EN 2010/11**

(en t de sucre blanc)

	TOTAL du 1.10.2009 au 30.09.2010	OCTOBRE 2010	NOVEMBRE 2010	TOTAL du 1.10.2010 au 30.11.2010
AFRIQUE CENTRALE ORIENTALE ET AUSTRALE :				
- Afrique du Sud	6	-	-	-
- Angola	2	-	-	-
- Cameroun	8 857	946	-	946
- République Centrafricaine	-	-	-	-
- Comores	-	-	-	-
- Congo (Rep)	-	-	-	-
- Djibouti	67	-	-	-
- Erythrée	-	-	-	-
- Gabon	23	-	-	-
- Guinée équatoriale	830	131	-	131
- Kenya	414	-	-	-
- Madagascar	1	-	-	-
- Ile Maurice	-	-	-	-
- Mayotte	16	-	2	2
- Tanzanie	-	-	805	805
	10 216	1 077	807	1 884
<i>dont sucre brut :</i>	15	0	2	2
AMERIQUES				
- Antigua et Barbuda	-	-	-	-
- Antilles néerlandaises	6	4	-	4
- Aruba	-	-	-	-
- Bahamas	-	-	-	-
- Barbade	-	-	-	-
- Bresil	-	-	-	-
- Canada	179	13	41	54
- Colombie	1	-	-	-
- Cuba	-	-	-	-
- Dominique	18	-	-	-
- Etats-Unis	225	24	16	40
- Grenade	-	-	-	-
- Guyana	-	-	-	-
- Jamaïque	-	-	-	-
- Mexique	2 200	-	380	380
- Panama	-	-	-	-
- Pérou	-	-	-	-
- République Dominicaine	-	-	-	-
- Saint-Pierre et Miquelon	-	-	-	-
- Saint Vincent et les Grenadines	-	-	-	-
- Samoa	-	-	-	-
- Surinam	-	-	-	-
	2 629	41	437	478
<i>dont sucre brut :</i>	55	8	11	19

**EXPORTATIONS FRANCAISES DE SUCRE VERS LES PAYS TIERS
PAR PAYS DE DESTINATION (1) EN 2010/11**

(en t de sucre blanc)

	TOTAL du 1.10.2009 au 30.09.2010	OCTOBRE 2010	NOVEMBRE 2010	TOTAL du 1.10.2010 au 30.11.2010
ASIE				
ASIE OCCIDENTALE				
- Arabie Saoudite	13 524	-	276	276
- Bahreïn	805	414	506	920
- Cisjordanie	4 002	-	-	-
- Emirats Arabes Unis	8 129	-	2 125	2 125
- Iran	-	-	-	-
- Israël	89 683	8 471	5 623	14 094
- Jordanie	4 151	22	-	22
- Koweït	1 035	1 679	966	2 645
- Liban	16 665	456	1 493	1 949
- Qatar	5	-	92	92
- Oman	92	92	-	92
- Syrie	31 600	-	-	-
- Yémen	23	-	-	-
	169 714	11 134	11 081	22 215
<i>dont sucre brut :</i>	14	0	3	3
AUTRES PAYS D'ASIE :				
- Afghanistan	-	-	-	-
- Bangladesh	44	-	-	-
- Brunéi	-	-	-	-
- Chine	349	-	-	-
- Corée du sud	44	-	5	5
- Hong-Kong	18	-	7	7
- Inde	3 315	-	3	3
- Indonésie	-	-	-	-
- Japon	512	98	-	98
- Malaisie	7	-	-	-
- Maldives	4	-	-	-
- Pakistan	-	-	-	-
- Philippines	-	-	-	-
- Singapour	5	230	460	690
- Sri Lanka	1 096	-	-	-
- Taïwan	103	2	-	2
- Thaïlande	9	-	6	6
- Viêt-Nam	3	-	-	-
	5 509	330	481	811
<i>dont sucre brut :</i>	95	19	0	19
AUSTRALIE ET OCEANIE				
- Australie	39	8	-	8
- Fidji	-	-	-	-
- Nouvelle Calédonie	211	57	-	57
- Nouvelle Zélande	5	-	-	-
- Polynésie française / Wallis	626	22	1	23
	881	87	1	88
<i>dont sucre brut :</i>	43	6	0	6

**EXPORTATIONS FRANCAISES DE SUCRE VERS LES PAYS TIERS
PAR PAYS DE DESTINATION (1) EN 2010/11**

(en t de sucre blanc)

	TOTAL du 1.10.2009 au 30.09.2010	OCTOBRE 2010	NOVEMBRE 2010	TOTAL du 1.10.2010 au 30.11.2010
EUROPE (hors UE)				
- Albanie	-	-	-	-
- Andorre	3 481	436	260	696
- Azerbaïdjan	-	-	-	-
- Bosnie Herzegovine	174	35	8	43
- Croatie	5 000	-	-	-
- Géorgie	1 139	-	-	-
- Islande	23	-	-	-
- Kosovo	-	-	-	-
- Macédoine	8	1	1	2
- Monténégro	-	-	-	-
- Norvège	281	10	-	10
- Ouzbékistan	-	-	-	-
- Russie	34	6	3	9
- Serbie	-	-	-	-
- Suisse	41 173	1 928	4 062	5 990
- Turquie	678	126	84	210
- Ukraine	1	-	3	3
	51 992	2 542	4 421	6 963
<i>dont sucre brut :</i>	139	23	10	33
Autres Origines (ND)	0	3		3
DIVERS (1)	-3 079	-139	-269	-408
TOTAL GENERAL	594 380	36 318	52 126	88 444
<i>dont sucre brut :</i>	495	61	30	91

(1) Les quantités négatives sur cette ligne proviennent d'un retranchement des quantités exportées au titre du perfectionnement actif.

**EXPORTATIONS FRANCAISES DE SUCRE VERS LES PAYS TIERS
PAR PAYS DE DESTINATION (1) DE 2007/08 A 2009/10**

	2007/08 de 10/2007 à 09/2008	2008/09 de 10/2008 à 09/2009	2009/10												2009/10 de 10/2009 à 09/2010
			OCTOBRE 2009	NOVEMBRE 2009	DECEMBRE 2009	JANVIER 2010	FEVRIER 2010	MARS 2010	AVRIL 2010	MAI 2010	JUIN 2010	JUILLET 2010	AOUT 2010	SEPTEMBRE 2010	
AFRIQUE															
AFRIQUE DU NORD :															
- Algérie	92 484	104 456	1 375	18 307	44 154	66	3	10 864	488	16 563	5 467	184	-	110	97 581
- Egypte	164	3 965	14 300	48	4 159	-	24	6 000	539	73	-	-	126	162	25 431
- Libye	12 851	3 301	7 650	13 100	6 100	-	-	6 400	-	850	6 000	-	-	1 376	41 476
- Maroc	135	323	19	-	-	19	-	11	43	-	41	55	-	1	189
- Tunisie	6 089	665	12 037	5 098	1 727	48	18 900	75	85	55	5 074	-	46	56	43 201
	111 723	112 710	35 381	36 553	56 140	133	18 927	23 350	1 155	17 541	16 582	239	172	1 705	207 878
<i>dont sucre brut :</i>	21	155	2	3	22	7	0	30	0	22	9	5	22	3	125
AFRIQUE OCCIDENTALE :															
- Bénin	6 041	4 453	367	324	216	108	388	3 643	389	230	1 058	570	338	273	7 904
- Burkina Faso	1 971	-	-	-	-	-	-	-	-	-	-	-	-	-	-
- Cap Vert	-	-	-	-	-	-	-	-	-	-	-	-	-	-	-
- Côte-d'Ivoire	2	5	-	3	-	3	-	530	-	1	-	-	2	4	543
- Gambie	88	175	-	-	-	88	-	-	44	-	190	66	-	84	472
- Ghana	2 642	695	324	-	108	217	303	1 828	174	196	66	152	-	86	3 454
- Guinée	328	1 399	-	-	-	109	-	-	88	44	225	-	-	-	466
- Guinée-Bissau	23	-	-	-	-	-	-	-	-	-	-	-	-	-	-
- Libéria	-	110	22	66	22	109	-	-	-	-	-	44	-	-	263
- Mali	219	66	-	-	138	-	-	5 472	1 127	-	-	115	-	-	6 852
- Mauritanie	134	-	45	-	-	-	-	14 700	-	-	-	-	-	-	14 745
- Niger	13 005	12 108	-	-	-	-	-	8 309	460	131	2 719	-	-	-	11 619
- Nigéria	16 510	18 372	-	1 772	1 837	1 945	-	15 945	1 945	3 500	14 391	1 945	-	3 891	47 171
- Sénégal	2 094	35 188	105	367	1 243	105	298	2 361	1 522	21 330	2 010	866	1 166	425	31 798
- Sierra Léone	43	130	43	22	-	-	-	-	43	43	43	-	92	43	329
- Soudan	-	-	-	-	-	-	-	15 000	-	-	-	-	-	-	15 000
- Tchad	6	9	-	2	-	-	1	2 990	-	2	4	115	-	1	3 115
- Togo	665	2 483	-	627	-	259	431	535	551	525	402	649	610	320	4 909
	43 771	75 193	906	3 183	3 564	2 943	1 421	71 313	6 343	26 002	21 108	4 522	2 208	5 127	148 640
<i>dont sucre brut :</i>	3	3	0	0	0	0	0	0	0	0	0	0	0	4	4

(1) Il s'agit des quantités de sucre dédouanées vers un pays tiers au départ de France, à l'exclusion des dédouanements effectués en Belgique, qu'ils portent

Source : Douanes

**EXPORTATIONS FRANCAISES DE SUCRE VERS LES PAYS TIERS
PAR PAYS DE DESTINATION (1) DE 2007/08 A 2009/10**

	2007/08 de 10/2007 à 09/2008	2008/09 de 10/2008 à 09/2009	2009/10											2009/10 de 10/2009 à 09/2010	
			OCTOBRE 2009	NOVEMBRE 2009	DECEMBRE 2009	JANVIER 2010	FEVRIER 2010	MARS 2010	AVRIL 2010	MAI 2010	JUIN 2010	JUILLET 2010	AOUT 2010		SEPTEMBRE 2010
AFRIQUE CENTRALE ORIENTALE ET AUSTRALE :															
- Afrique du Sud	2	2	2	-	-	-	-	-	2	-	2	-	-	-	6
- Angola	11	-	-	-	-	-	2	-	-	-	-	-	-	-	2
- Cameroun	2	4 510	-	1 012	-	-	-	-	4 807	1 886	138	-	2	92	8 857
- République Centrafricaine	-	-	-	-	-	-	-	-	-	-	-	-	-	-	-
- Comores	-	-	-	-	-	-	-	-	-	-	-	-	-	-	-
- Congo (Rep)	21	5	-	-	-	-	-	-	-	-	-	-	-	-	-
- Djibouti	77	65	-	-	23	-	-	-	-	22	-	-	-	22	67
- Erythrée	-	-	-	-	-	-	-	-	-	-	-	-	-	-	-
- Gabon	2	9	-	2	1	6	5	4	2	3	-	-	-	-	23
- Guinée équatoriale	742	830	44	87	87	22	44	44	174	22	153	-	66	87	830
- Kenya	-	-	-	-	-	-	-	414	-	-	-	-	-	-	414
- Madagascar	-	19	-	-	-	-	-	1	-	-	-	-	-	-	1
- Ile Maurice	-	-	-	-	-	-	-	-	-	-	-	-	-	-	-
- Mayotte	7	7	2	2	-	2	2	2	-	1	2	-	3	-	16
- Tanzanie	-	-	-	-	-	-	-	-	-	-	-	-	-	-	-
	864	5 447	48	1 103	111	32	51	5 274	2 084	166	155	2	161	1 029	10 216
<i>dont sucre brut :</i>	6	2	2	2	0	2	2	2	0	1	2	0	2	0	15
AMERIQUES															
- Antigua et Barbuda	-	-	-	-	-	-	-	-	-	-	-	-	-	-	-
- Antilles néerlandaises	-	-	-	-	-	-	-	-	3	2	-	-	-	1	6
- Aruba	-	-	-	-	-	-	-	-	-	-	-	-	-	-	-
- Bahamas	-	-	-	-	-	-	-	-	-	-	-	-	-	-	-
- Barbade	-	-	-	-	-	-	-	-	-	-	-	-	-	-	-
- Bresil	-	-	-	-	-	-	-	-	-	-	-	-	-	-	-
- Canada	311	285	13	-	15	16	17	38	20	-	14	16	-	30	179
- Colombie	-	1	-	-	-	-	-	-	1	-	-	-	-	-	1
- Cuba	-	-	-	-	-	-	-	-	-	-	-	-	-	-	-
- Dominique	-	35	-	-	-	-	-	-	-	-	18	-	-	-	18
- Etats-Unis	2 101	106	3	34	2	38	6	32	47	1	-	13	20	29	225
- Grenade	-	-	-	-	-	-	-	-	-	-	-	-	-	-	-
- Guyana	-	-	-	-	-	-	-	-	-	-	-	-	-	-	-
- Jamaïque	-	-	-	-	-	-	-	-	-	-	-	-	-	-	-
- Mexique	2	7	-	-	-	-	-	-	-	580	860	100	660	-	2 200
- Panama	20	-	-	-	-	-	-	-	-	-	-	-	-	-	-
- Pérou	-	-	-	-	-	-	-	-	-	-	-	-	-	-	-
- République Dominicaine	-	-	-	-	-	-	-	-	-	-	-	-	-	-	-
- Saint-Pierre et Miquelon	-	-	-	-	-	-	-	-	-	-	-	-	-	-	-
- Saint Vincent et les Grenadines	-	-	-	-	-	-	-	-	-	-	-	-	-	-	-
- Samoa	1	-	-	-	-	-	-	-	-	-	-	-	-	-	-
- Surinam	-	-	-	-	-	-	-	-	-	-	-	-	-	-	-
	2 435	434	16	34	17	54	23	70	71	583	892	129	680	60	2 629
<i>dont sucre brut :</i>	163	125	4	0	5	5	4	9	7	2	5	3	0	11	55

**EXPORTATIONS FRANCAISES DE SUCRE VERS LES PAYS TIERS
PAR PAYS DE DESTINATION (1) DE 2007/08 A 2009/10**

(en t de sucre blanc)

	2007/08 de 10/2007 à 09/2008	2008/09 de 10/2008 à 09/2009	2009/10											2009/10 de 10/2009 à 09/2010	
			OCTOBRE 2009	NOVEMBRE 2009	DECEMBRE 2009	JANVIER 2010	FEVRIER 2010	MARS 2010	AVRIL 2010	MAI 2010	JUIN 2010	JUILLET 2010	AOUT 2010		SEPTEMBRE 2010
ASIE															
ASIE OCCIDENTALE															
- Arabie Saoudite	256	1 266	38	370	38	230	3 392	2 329	2 209	779	2 729	1 371	38	1	13 524
- Bahreïn	-	-	-	-	-	-	-	-	-	-	161	506	138	-	805
- Cisjordanie	108	-	230	-	1 150	1 380	-	-	1 242	-	-	-	-	-	4 002
- Emirats Arabes Unis	2 612	5 364	-	12	1 127	-	10	1 012	715	1 288	2 539	1 196	230	-	8 129
- Israël	30 999	72 176	8 239	32 692	13 014	756	4 147	4 841	3 531	5 196	7 157	5 058	2 757	2 295	89 683
- Jordanie	301	-	-	1 426	-	44	-	1 370	664	352	230	-	22	43	4 151
- Koweït	-	1 496	-	230	-	-	-	-	-	-	-	230	575	-	1 035
- Liban	8 449	1 860	550	617	1 734	1 480	2 172	1 550	3 162	1 846	3 414	14	92	34	16 665
- Qatar	2	-	-	-	-	-	-	-	-	-	-	-	1	4	5
- Oman	-	-	-	-	-	-	-	-	-	-	-	-	92	-	92
- Syrie	3 082	11 000	-	1 672	828	1 012	5 712	16 557	1 978	1 886	1 955	-	-	-	31 600
- Yémen	-	-	-	-	-	-	-	-	-	-	-	23	-	-	23
	45 809	93 162	9 057	37 019	17 891	4 902	15 433	27 659	13 501	11 347	18 185	8 398	3 945	2 377	169 714
<i>dont sucre brut :</i>	5	5	0	2	0	4	1	1	2	2	1	0	0	6	14
AUTRES PAYS D'ASIE :															
- Bangladesh	-	-	-	22	-	-	-	-	-	-	-	-	22	-	44
- Brunéi	-	-	-	-	-	-	-	-	-	-	-	-	-	-	-
- Chine	11	5	-	1	-	-	-	-	-	348	-	-	-	-	349
- Corée du sud	19	32	-	-	7	21	-	1	8	-	-	7	-	-	44
- Hong-Kong	12	9	3	3	-	-	-	-	3	-	4	-	3	2	18
- Inde	4	3	-	2	-	12	352	2 062	-	874	-	1	12	-	3 315
- Indonésie	-	-	-	-	-	-	-	-	-	-	-	-	-	-	-
- Japon	670	374	73	41	107	37	20	46	18	18	1	23	110	18	512
- Malaisie	3	2	2	-	-	-	2	-	-	-	-	-	-	3	7
- Maldives	4	1	-	-	3	-	1	-	-	-	-	-	-	-	4
- Philippines	2	2	-	-	-	-	-	-	-	-	-	-	-	-	-
- Singapour	3	4	-	-	-	-	-	4	-	-	-	-	-	1	5
- Sri Lanka	-	-	-	-	-	-	575	176	-	-	-	345	-	-	1 096
- Taïwan	520	1 250	92	-	-	4	-	3	-	1	3	-	-	-	1 033
- Thaïlande	17	16	3	-	-	-	5	-	-	1	-	-	-	-	9
- Viêt-Nam	-	1	-	-	-	-	-	-	-	1	2	-	-	-	3
	1 265	1 699	173	69	117	74	955	2 292	29	1 243	10	376	147	24	5 509
<i>dont sucre brut :</i>	173	95	19	0	20	8	0	11	0	0	0	5	32	0	95
AUSTRALIE ET OCEANIE															
- Australie	39	46	-	-	-	16	-	2	9	12	-	-	-	-	39
- Fidji	-	-	-	-	-	-	-	-	-	-	-	-	-	-	-
- Nouvelle Calédonie	259	238	25	-	19	19	-	17	-	19	18	35	55	4	211
- Nouvelle Zélande	4	119	-	-	2	-	-	-	-	-	-	-	3	-	5
- Polynésie française	219	217	9	10	11	28	20	97	70	96	102	71	54	58	626
	521	620	34	10	32	63	20	116	79	127	120	106	112	62	881
<i>dont sucre brut :</i>	62	68	5	1	3	5	1	1	0	10	3	10	4	0	43

**EXPORTATIONS FRANCAISES DE SUCRE VERS LES PAYS TIERS
PAR PAYS DE DESTINATION (1) DE 2007/08 A 2009/10**

(en t de sucre blanc)

	2007/08 de 10/2007 à 09/2008	2008/09 de 10/2008 à 09/2009	2009/10											2009/10 de 10/2009 à 09/2010	
			OCTOBRE 2009	NOVEMBRE 2009	DECEMBRE 2009	JANVIER 2010	FEVRIER 2010	MARS 2010	AVRIL 2010	MAI 2010	JUIN 2010	JUILLET 2010	AOUT 2010		SEPTEMBRE 2010
EUROPE (hors UE)															
- Albanie	1	1	-	-	-	-	-	-	-	-	-	-	-	-	-
- Andorre	3 880	5 399	267	225	359	252	97	255	443	251	314	507	255	256	3 481
- Azerbaïdjan	161	-	-	-	-	-	-	-	-	-	-	-	-	-	-
- Bosnie Herzegovine	258	241	21	-	22	18	4	22	22	-	21	22	22	-	174
- Croatie	-	-	-	-	-	-	-	-	-	-	5 000	-	-	-	5 000
- Géorgie	6	-	-	3	-	-	-	-	-	230	906	-	-	-	1 139
- Islande	-	92	23	-	-	-	-	-	-	-	-	-	-	-	23
- Kosovo	-	-	-	-	-	-	-	-	-	-	-	-	-	-	-
- Macédoine	-	-	-	-	-	1	1	1	1	-	1	1	1	1	8
- Monténégro	-	-	-	-	-	-	-	-	-	-	-	-	-	-	-
- Norvège	102	83	128	11	14	48	-	16	14	20	15	-	7	8	281
- Ouzbékistan	-	-	-	-	-	-	-	-	-	-	-	-	-	-	-
- Russie	33	1 533	6	1	1	1	3	4	2	2	1	4	7	2	34
- Serbie	8	-	-	-	-	-	-	-	-	-	-	-	-	-	-
- Suisse	90 898	107 938	4 115	5 155	4 983	4 999	2 063	4 986	4 181	7 584	1 856	607	355	289	41 173
- Turquie	157	201	-	6	22	33	34	237	22	6	58	6	43	211	678
- Ukraine	5	2	-	-	-	-	-	-	1	-	-	-	-	-	1
	95 509	115 490	4 560	5 401	5 401	5 352	2 202	5 521	4 916	8 769	7 266	1 147	690	767	51 992
<i>dont sucre brut :</i>	150	265	18	4	11	20	5	11	13	1	15	7	31	3	139
Autres Origines (ND)															
DIVERS (1)	-5 097	-10 774	-347	-278	-239	-164	-155	-168	-349	-176	-271	-142	-606	-184	-3 079
TOTAL GENERAL	296 800	393 981	49 828	83 094	83 034	13 389	38 877	135 427	27 829	65 602	64 047	14 777	7 509	10 967	594 380
<i>dont sucre brut :</i>	583	720	50	12	61	51	13	65	22	38	35	30	91	27	495

(1) Les quantités négatives sur cette ligne proviennent d'un retranchement des quantités exportées au titre du perfectionnement actif.

**CERTIFICATS DELIVRES EN FRANCE POUR
L'EXPORTATION DE SUCRE**

(en t de sucre valeur blanc)

	Sucres produits dans le quota			Sucres produits au-delà du quota (hors quota)
	Suite adjudication	Délivrance automatique	Certificats délivrés sans restitutions	
Engagements de la campagne 2007/08				
	437 050	28 790	7 526	0
Engagements de la campagne 2008/09				
	0	0	3 171	400 997
Engagements de la campagne 2009/10 (1)				
octobre "	-	-	140	125 629
novembre "	-	-	422	210 541
décembre "	-	-	338	0
janvier 2010	-	-	19 380	0
février "	-	-	322	165 042
mars "	-	-	1 516	0
avril "	-	-	20 530	0
mai "	-	-	3 719	0
juin "	-	-	12 278	0
juillet "	-	-	5 882	0
août "	-	-	1 879	0
septembre "	-	-	1 044	0
	0	0	67 450	501 212
Engagements de la campagne 2010/11				
octobre "	-	-	1 192	258 300
novembre "	-	-	2 372	
décembre "	-	-	540	
janvier 2010	-	-	682	
	0	0	4 786	258 300

Source : FranceAgriMer

VI – Les échanges français de produits sucrés

IMPORTATIONS DE PRODUITS TRANSFORMES EN PROVENANCE DE L'UE ET DES PAYS TIERS

P R O D U I T S	UE			PT			TOTAL		
	CUMUL	NOVEMBRE 2010	CUMUL	CUMUL	NOVEMBRE 2010	CUMUL	CUMUL	NOVEMBRE 2010	CUMUL
	Du 1.10.09 Au 30.11.09		Du 1.10.10 Au 30.11.10	Du 1.10.09 Au 30.11.09		Du 1.10.10 Au 30.11.10	Du 1.10.09 Au 30.11.09		Du 1.10.10 Au 30.11.10
Yoghourts, préparations à base de lait, glaces de consommation (t)	24 996	12 313	24 626	497	315	552	25 493	12 628	25 178
Confiserie sans cacao (t)	16 408	7 509	15 465	989	663	1 232	17 397	8 172	16 697
Produits cacaotés (t)	62 254	32 301	67 676	5 007	2 156	3 742	67 261	34 457	71 418
Préparations alimentaires diverses (t)	139 485	70 384	136 402	15 833	9 773	18 604	155 318	80 157	155 006
Biscuiterie (t)	60 004	35 345	67 627	2 007	1 024	1 851	62 011	36 369	69 478
Boissons non alcoolisées (hl)	975 392	500 314	925 031	82 046	67 439	121 227	1 057 438	567 753	1 046 258
Liqueurs (hl)	60 287	36 924	68 551	463	693	908	60 750	37 617	69 459
Fruits à l'état congelé (t)	500	458	890	108	76	173	608	534	1 063
Fruits confits (t)	1 066	557	1 059	111	43	125	1 177	600	1 184
Confitures (t)	11 827	7 498	13 634	275	366	398	12 102	7 864	14 032
Fruits en conserves avec ou sans alcool (t)	19 948	10 055	19 046	10 506	5 224	10 559	30 454	15 279	29 605
Jus de fruits (t)	111 173	46 871	90 009	33 487	22 003	43 537	144 660	68 874	133 546
Sirops, sucres caramélisés et autres sucres (t)	8 314	4 166	9 942	369	115	156	8 683	4 281	10 098
Laits et crèmes de lait sucrés (t)	4 165	1 930	4 198	0	0	0	4 165	1 930	4 198

Sources : Douanes et FranceAgriMer

EXPORTATIONS DE PRODUITS TRANSFORMES A DESTINATION DE L'UE ET DES PAYS TIERS

P R O D U I T S	UE			PT			TOTAL		
	CUMUL		CUMUL	CUMUL		CUMUL	CUMUL		CUMUL
	Du 1.10.09 Au 30.11.09	NOVEMBRE 2010	Du 1.10.10 Au 30.11.10	Du 1.10.09 Au 30.11.09	NOVEMBRE 2010	Du 1.10.10 Au 30.11.10	Du 1.10.09 Au 30.11.09	NOVEMBRE 2010	Du 1.10.10 Au 30.11.10
Yoghourts, préparations à base de lait, glaces de consommation (t)	69 806	33 218	75 795	5 302	2 898	6 155	75 108	36 116	81 950
Confiserie sans cacao (t)	5 556	3 447	6 946	1 213	566	1 215	6 769	4 013	8 161
Produits cacaotés (t)	46 689	23 591	49 552	8 029	3 960	8 991	54 718	27 551	58 543
Préparations alimentaires diverses (t)	133 224	74 401	146 912	43 119	28 769	57 610	176 343	103 170	204 522
Biscuiterie (t)	38 888	18 994	38 703	4 845	2 323	4 569	43 733	21 317	43 272
Boissons non alcoolisées (hl)	1 043 448	574 070	1 176 468	119 606	56 106	121 144	1 163 054	630 176	1 297 612
Liqueurs (hl)	47 499	23 914	42 342	37 956	16 649	37 002	85 455	40 563	79 344
							0	0	0
Fruits à l'état congelé (t)	128	47	153	0	92	102	128	139	255
Fruits confits (t)	1 483	657	1 338	249	68	186	1 732	725	1 524
Confitures (t)	7 549	3 873	7 290	3 328	2 088	4 399	10 877	5 961	11 689
Fruits en conserves avec ou sans alcool (t)	2 854	1 447	2 817	1 236	620	1 251	4 090	2 067	4 068
Jus de fruits (t)	14 778	7 540	14 124	1 501	906	1 928	16 279	8 446	16 052
							0	0	0
Sirops, sucres caramélisés et autres sucres (t)	12 677	7 253	13 900	2 001	1 666	3 100	14 678	8 919	17 000
Laits et crèmes de lait sucrés (t)	1 020	593	1 131	515	995	2 916	1 535	1 588	4 047

Sources : Douanes et FranceAgriMer

IMPORTATIONS DE SUCRE SOUS FORME DE PRODUITS TRANSFORMES

P R O D U I T S	UE			PT			TOTAL		
	CUMUL	NOVEMBRE 2010	CUMUL	CUMUL	NOVEMBRE 2010	CUMUL	CUMUL	NOVEMBRE 2010	CUMUL
	Du 1.10.09 Au 30.11.09		Du 1.10.10 Au 30.11.10	Du 1.10.09 Au 30.11.09		Du 1.10.10 Au 30.11.10	Du 1.10.09 Au 30.11.09		Du 1.10.10 Au 30.11.10
Yoghourts, préparations à base de lait, glaces de consommation (t)	5 505	2 697	5 372	73	47	80	5 578	2 744	5 452
Confiserie sans cacao (t)	9 549	4 350	8 978	576	392	726	10 125	4 742	9 704
Produits cacaotés (t)	21 528	11 306	23 414	2 025	994	1 689	23 553	12 300	25 103
Préparations alimentaires diverses (t)	21 403	10 981	21 323	2 183	1 199	2 360	23 586	12 180	23 683
Biscuiterie (t)	15 140	8 875	17 119	427	218	398	15 567	9 093	17 517
Boissons non alcoolisées (hl)	9 754	5 003	9 250	820	674	1 212	10 574	5 677	10 462
Liqueurs (hl)	504	264	498	11	6	11	515	270	509
Total produits "Hors Annexe I"	83 383	43 476	85 954	6 115	3 530	6 476	89 498	47 006	92 430
Fruits à l'état congelé (t)	79	73	140	11	9	21	90	82	161
Fruits confits (t)	316	177	317	51	18	42	367	195	359
Confitures (t)	4 233	2 931	5 125	120	198	214	4 353	3 129	5 339
Fruits en conserves avec ou sans alcool (t)	2 389	1 184	2 263	1 161	529	1 122	3 550	1 713	3 385
Jus de fruits (t)	12 069	6 430	11 561	2 215	1 382	2 756	14 284	7 812	14 317
Total "Fruits et Légumes Transformés"	19 086	10 795	19 406	3 558	2 136	4 155	22 644	12 931	23 561
Sirops, sucres caramélisés et autres sucres (t)	5 523	2 715	6 295	205	64	89	5 728	2 779	6 384
Laits et crèmes de lait sucrés (t)	1 714	795	1 734	0	0	0	1 714	795	1 734
TOTAL	109 706	57 781	113 389	9 878	5 730	10 720	119 584	63 511	124 109

Sources : Douanes et FranceAgriMer

EXPORTATIONS DE SUCRE SOUS FORME DE PRODUITS TRANSFORMES

P R O D U I T S	UE			PT			TOTAL		
	CUMUL	NOVEMBRE 2010	CUMUL	CUMUL	NOVEMBRE 2010	CUMUL	CUMUL	NOVEMBRE 2010	CUMUL
	Du 1.10.09 Au 30.11.09		Du 1.10.10 Au 30.11.10	Du 1.10.09 Au 30.11.09		Du 1.10.10 Au 30.11.10	Du 1.10.09 Au 30.11.09		Du 1.10.10 Au 30.11.10
Yoghourts, préparations à base de lait, glaces de consommation (t)	11 713	5 721	12 727	1 162	626	1 318	12 875	6 347	14 045
Confiserie sans cacao (t)	3 298	1 994	4 022	708	329	709	4 006	2 323	4 731
Produits cacaotés (t)	15 778	8 034	16 933	2 756	1 390	3 132	18 534	9 424	20 065
Préparations alimentaires diverses (t)	21 538	12 428	24 620	9 252	6 283	12 711	30 790	18 711	37 331
Biscuiterie (t)	10 540	4 921	10 110	1 259	574	1 091	11 799	5 495	11 201
Boissons non alcoolisées (hl)	10 434	5 741	11 765	1 196	561	1 211	11 630	6 302	12 976
Liqueurs (hl)	861	373	704	862	374	837	1 723	747	1 541
Total produits "Hors Annexe I"	74 162	39 212	80 881	17 195	10 137	21 009	91 357	49 349	101 890
Fruits à l'état congelé (t)	20	7	26	0	10	11	20	17	37
Fruits confits (t)	708	334	673	116	27	83	824	361	756
Confitures (t)	3 197	1 670	3 105	1 537	938	1 950	4 734	2 608	5 055
Fruits en conserves avec ou sans alcool (t)	335	159	318	128	63	127	463	222	445
Jus de fruits (t)	1 773	1 444	2 436	201	108	210	1 974	1 552	2 646
Total "Fruits et Légumes Transformés"	6 033	3 614	6 558	1 982	1 146	2 381	8 015	4 760	8 939
Sirops, sucres caramélisés et autres sucres (t)	6 215	3 471	6 644	1 082	841	1 607	7 297	4 312	8 251
Laits et crèmes de lait sucrés (t)	377	212	404	186	325	886	563	537	1 290
TOTAL	86 787	46 509	94 487	20 445	12 449	25 883	107 232	58 958	120 370

Sources : Douanes et FranceAgriMer

SOLDE DES ECHANGES DE SUCRE SOUS FORME DE PRODUITS TRANSFORMES

P R O D U I T S	UE			PT			TOTAL		
	CUMUL		CUMUL	CUMUL		CUMUL	CUMUL		CUMUL
	Du 1.10.09 Au 30.11.09	NOVEMBRE 2010	Du 1.10.10 Au 30.11.10	Du 1.10.09 Au 30.11.09	NOVEMBRE 2010	Du 1.10.10 Au 30.11.10	du 1.10.08 au 30.11.09	NOVEMBRE 2010	Du 1.10.10 Au 30.11.10
Yoghourts, préparations à base de lait, glaces de consommation (t)	6 208	3 024	7 355	1 089	579	1 238	7 297	3 603	8 593
Confiserie sans cacao (t)	-6 251	-2 356	-4 956	132	-63	-17	-6 119	-2 419	-4 973
Produits cacaotés (t)	-5 750	-3 272	-6 481	731	396	1 443	-5 019	-2 876	-5 038
Préparations alimentaires diverses (t)	135	1 447	3 297	7 069	5 084	10 351	7 204	6 531	13 648
Biscuiterie (t)	-4 600	-3 954	-7 009	832	356	693	-3 768	-3 598	-6 316
Boissons non alcoolisées (hl)	680	738	2 515	376	-113	-1	1 056	625	2 514
Liqueurs (hl)	357	109	206	851	368	826	1 208	477	1 032
Total produits "Hors Annexe I"	-9 221	-4 264	-5 073	11 080	6 607	14 533	1 859	2 343	9 460
Fruits à l'état congelé (t)	-59	-66	-114	-11	1	-10	-70	-65	-124
Fruits confits (t)	392	157	356	65	9	41	457	166	397
Confitures (t)	-1 036	-1 261	-2 020	1 417	740	1 736	381	-521	-284
Fruits en conserves avec ou sans alcool (t)	-2 054	-1 025	-1 945	-1 033	-466	-995	-3 087	-1 491	-2 940
Jus de fruits (t)	-10 296	-4 986	-9 125	-2 014	-1 274	-2 546	-12 310	-6 260	-11 671
Total "Fruits et Légumes Transformés"	-13 053	-7 181	-12 848	-1 576	-990	-1 774	-14 629	-8 171	-14 622
Sirops, sucres caramélisés et autres sucres (t)	692	756	349	877	777	1 518	1 569	1 533	1 867
Laits et crèmes de lait sucrés (t)	-1 337	-583	-1 330	186	325	886	-1 151	-258	-444
TOTAL	-22 919	-11 272	-18 902	10 567	6 719	15 163	-12 352	-4 553	-3 739

Sources : Douanes et FranceAgriMer

VII – Les échanges français de mélasses

BILAN DES ECHANGES EXTERIEURS FRANCAIS DE MELASSES

(en tonnes)

	IMPORTATIONS			EXPORTATIONS		
	UE	PAYS TIERS	TOTAL	UE	PAYS TIERS	TOTAL
Campagne 2005/06 <i>Total du 1/07 au 30/06</i>	136 637	190 707	327 344	68 067	4 532	72 599
Campagne 2006/07 <i>Total du 1/07 au 30/09</i>	154 069	244 924	398 993	21 090	4 419	25 509
Campagne 2007/08 <i>Total du 1/10 au 30/09</i>	123 454	350 261	473 715	23 230	25	23 255
Campagne 2008/09 <i>Total du 1/10 au 30/09</i>	119 994	206 629	326 623	36 334	4	36 338
Campagne 2009/10						
- octobre 2009	20 097	0	20 097	54	2	56
- novembre "	23 259	20 057	43 316	76	0	76
- décembre "	15 750	22 198	37 948	199	0	199
- janvier 2010	7 662	5	7 667	50	0	50
- février "	5 029	12 406	17 435	76	0	76
- mars "	11 215	31 089	42 304	57	0	57
- avril "	9 865	14 376	24 241	6 897	1	6 898
- mai "	7 600	22	7 622	5 871	1	5 872
- juin "	8 755	33 233	41 988	2 421	0	2 421
- juillet "	11 699	7 394	19 093	5 179	0	5 179
- août "	9 219	5 679	14 898	151	0	151
- septembre "	15 838	13 678	29 516	4 255	0	4 255
<i>Total du 1/10 au 30/09</i>	145 988	160 137	306 125	25 286	4	25 290
Campagne 2010/11						
- octobre 2010	17 943	8 534	26 477	3 202	0	3 202
- novembre "	21 819	19	21 838	98	2 350	2 448
Total	39 762	8 553	48 315	3 300	2 350	5 650

Source : Douanes

IMPORTATIONS FRANCAISES DE MELASSES EN PROVENANCE DES PAYS DE L'UE (1)

(en tonnes)

	ALL	ESP	IRL	ITA	PB	POL	POR	ROU	RU	UEBL	TOTAL (2)
Campagne 2005/06											
Total du 01.07.05 au 30.06.06	81 388	668	15 354	15	1 848	-	-	-	10 877	26 487	136 637
Campagne 2006/07											
Total du 01.07.06 au 30.09.07	118 864	620	57	43	632	-	12	-	140	33 701	154 069
Campagne 2007/08											
Total du 01.10.07 au 30.09.08	76 225	576	34	33	61	-	0	-	9 765	36 760	123 454
Campagne 2008/09											
Total du 01.10.08 au 30.09.09	89 864	732	15	105	2 606	-	5	16	226	26 425	119 994
Campagne 2009/10											
- octobre 2009	11 288	46	-	4	7 881	-	-	-	16	862	20 097
- novembre "	15 494	41	-	16	6 389	-	-	-	1	1 318	23 259
- décembre "	10 139	35	-	7	4 392	-	-	-	1	1 176	15 750
- janvier 2010	5 082	28	-	29	1 908	-	-	-	-	615	7 662
- février "	4 382	-	-	2	54	-	-	-	8	583	5 029
- mars "	10 404	40	-	9	-	-	-	-	2	760	11 215
- avril "	9 402	54	-	9	-	-	-	-	-	400	9 865
- mai "	7 336	50	-	8	-	-	-	-	-	206	7 600
- juin "	8 536	45	-	10	-	-	-	-	8	156	8 755
- juillet "	9 237	46	-	9	2 203	-	-	-	9	195	11 699
- août "	8 255	35	-	9	565	-	-	-	-	355	9 219
- septembre "	8 977	79	-	9	6 403	-	-	-	26	344	15 838
Total du 01.10.09 au 30.09.10	108 532	499	0	121	29 795	0	0	0	71	6 970	145 988
Campagne 2010/11											
- octobre 2010	13 225	50	-	11	2 955	-	-	-	-	1 702	17 943
- novembre "	10 846	34	-	-	5 897	2 970	-	-	-	2 072	21 819
Total du 01.10.10 au 30.09.11	24 071	84	0	11	8 852	2 970	0	0	0	3 774	39 762

(1) Seuls sont indiqués les Etats membres en provenance desquels des mélasses ont été importées depuis 2003/04.

(2) Total des pays adhérents à l'UE au cours de la période considérée.

Source : Douanes

EXPORTATIONS FRANCAISES DE MELASSES A DESTINATION DES PAYS DE L'UE (1)

(en tonnes)

	ALL	BUL	CHY	DK	ESP	FIN	GR	ITA	LET	PB	POL	RU	UEBL	TOTAL (2)
Campagne 2005/06														
Total du 01.07.05 au 30.06.06	26		0	185	220	1	2	40	-	2 887	0	14 780	49 926	65 819
Campagne 2006/07														
Total du 01.07.06 au 30.09.07	38	-	0	0	4 178	1	2	80	-	107	1	8 377	4 432	21 090
Campagne 2007/08														
Total du 01.10.07 au 30.09.08	3	-	-	151	174	155	12	73	-	1 440	9	9 681	11 529	23 230
Campagne 2008/09														
Total du 01.10.08 au 30.09.09	1	6	8	395	276	-	9	21	-	14	5 445	1	30 158	36 334
Campagne 2009/10														
- octobre 2009	-	-	-	51	-	-	1	-	-	-	-	-	2	54
- novembre "	-	-	-	48	24	-	2	-	-	2	-	-	-	76
- décembre "	-	-	-	-	39	-	1	-	-	-	-	-	159	199
- janvier 2010	-	-	-	49	-	-	1	-	-	-	-	-	-	50
- février "	-	-	-	26	49	-	-	-	-	1	-	-	-	76
- mars "	1	-	-	27	26	-	1	1	-	-	-	1	-	57
- avril "	-	-	-	25	24	-	2	-	-	-	-	-	6 846	6 897
- mai "	-	-	-	49	25	-	-	-	-	-	-	-	5 797	5 871
- juin "	-	-	-	50	36	-	-	-	-	-	-	-	2 335	2 421
- juillet "	1	-	-	-	25	-	1	-	-	-	-	-	5 152	5 179
- août "	-	-	-	48	-	-	-	-	-	103	-	-	-	151
- septembre "	-	-	-	51	7	-	-	1	-	1	-	-	4 195	4 255
Total du 01.10.09 au 30.09.10	2	-	-	424	255	-	9	2	-	107	-	1	24 486	25 286
Campagne 2010/11														
- octobre 2010	-	-	-	50	26	1	1	-	-	5	-	-	3 119	3 202
- novembre "	2	-	-	75	12	1	-	-	-	8	-	-	-	98
Total du 01.10.10 au 30.09.11	2	-	-	125	38	2	1	-	-	13	-	-	3 119	3 300

(1) Seuls sont indiqués les Etats membres en provenance desquels des mélasses ont été importées depuis 2003/04.

(2) Total des pays adhérents à l'UE au cours de la période considérée.

Source : Douanes

VIII – Alcool Ethylique

Faits et Chiffres

Janvier 2011

Brésil

Production :

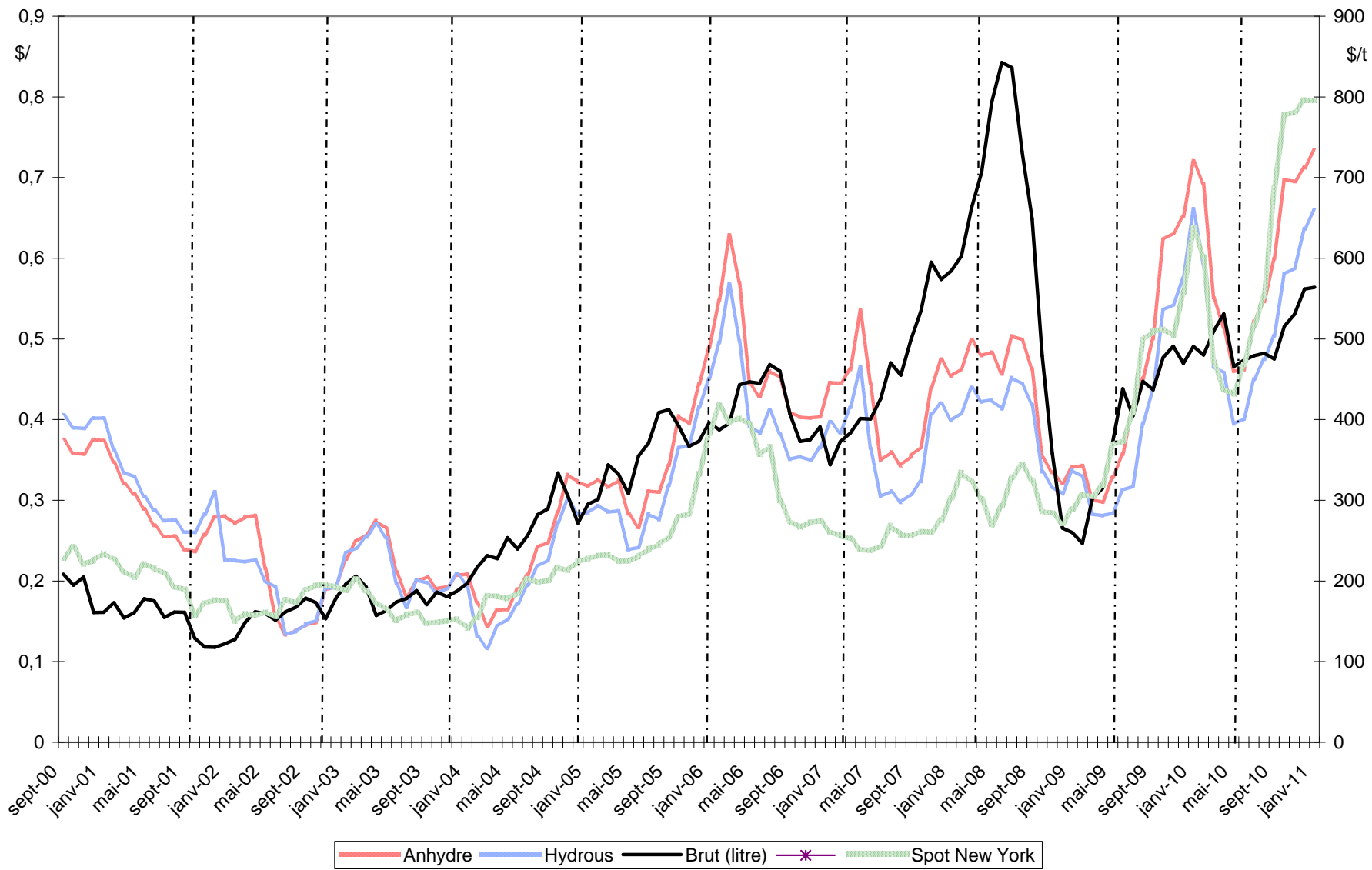
- La production d'éthanol (campagne 2010/11) dans la région du centre sud s'établissait au 16 décembre dernier à 25,1 milliards de litres (depuis le début de la campagne en avril 2010), en hausse de 12,3 % par rapport à la même période de la précédente campagne. Le taux de canne utilisée pour produire de l'éthanol était de 55,1 % contre 56,6 % un an plus tôt. (*Reuters du 4 janvier 2011*).
- La CONAB, agence nationale brésilienne, a réestimé à la baisse la production d'éthanol pour 2010/11 (mai à avril) à 27,7 milliards de litres contre 28,417 milliards de litres en septembre et 25,763 milliards de litres en 2009/10 (*FO Licht du 7 janvier 2010*).

Etats-Unis

Divers :

- Le gouvernement américain envisage de stimuler la production et l'utilisation des biocarburants afin de diminuer la dépendance du pays envers le pétrole importé, créer de nouveaux emplois et réduire les émissions de gaz à effet de serre. Le ministre de l'Agriculture, Tom Vilsack, a en effet annoncé le 12 octobre que le gouvernement rembourserait, à hauteur de 75 % de leurs coûts de démarrage, les exploitants agricoles s'engageant dans la production de cultures non alimentaires pour leur transformation en biocarburant. Il a également annoncé le déblocage d'une aide fédérale pour la construction de cinq nouvelles bioraffineries, de 10.000 pompes et d'installations de stockage de biocarburant au cours des cinq prochaines années. L'annonce du ministre arrive une semaine après celle de l'Agence américaine pour la protection de l'environnement ... autorisant la vente de carburant contenant jusqu'à 15 % d'éthanol (E15) pour les automobiles construites après 2007. Le ministère de l'Agriculture et l'Administration fédérale de l'aviation ont par ailleurs signé un nouvel accord quinquennal en vue de la mise en valeur de cultures pouvant être transformées en carburant avion. L'Energy independence and security act (loi sur l'indépendance et la sécurité énergétiques), adoptée en 2007, indique que les États-Unis devront produire 36 milliards de gallons (136 milliards de litres) de biocarburant par an d'ici à 2022. Cela revient à tripler la production d'ici cette date. Le ministre de l'Agriculture a, dans ce sens, demandé au Congrès de proroger le crédit d'impôt accordé aux producteurs d'éthanol qui doit expirer à la fin de 2010 (Article paru sur le site « Terre-net » Le 13 janvier 2011).

EVOLUTION COMPAREE DES COURS DU SUCRE, DE L'ETHANOL (au Brésil) ET DU PETROLE DEPUIS 2000



Sources : Ethanol CEPEA, Nymlex Light Crude, FranceAgriMer

BILANS COMMUNAUTAIRES UE - ALCOOL ETHYLIQUE

2007 / 2008 / 2009

(en hectolitres d'alcool pur)

	2007 - UE 27	2008 - UE 27 (1)	2009 - UE 27 (2)
	<i>Origine agricole</i>	<i>Origine agricole</i>	<i>Origine agricole</i>
I - RESSOURCES			
1 - Stocks au 1 ^{er} janvier (1)	7 252 483	8 913 486	9 234 665
2 - Production	33 811 699	40 368 240	49 214 427
3 - Importations	11 210 189	12 847 712	10 446 502
- Droits nuls	2 699 136	3 943 457	3 341 152
- Droits pleins	8 511 053	8 904 255	7 105 350
TOTAL DES RESSOURCES	52 274 371	62 129 438	68 895 594
II - UTILISATIONS			
1 - Livraisons sur le marché intérieur	42 450 228	52 542 682	59 621 238
- Alimentation	8 335 763	11 688 109	10 757 338
- Utilisation industrielle	7 237 881	8 365 354	6 941 702
- Carburant	25 810 000	28 577 302	39 320 785
- Autre	1 066 584	3 911 917	2 601 413
2 - Exportations	539 693	352 091	457 275
TOTAL DES UTILISATIONS	42 989 921	52 894 773	60 078 513
TOTAL STOCKS AU 31/12	8 913 486	9 234 665	8 817 081

(1) Le total des utilisations a été ajusté en fonction du stock final 2008 (et donc du stock initial 2009) déclaré, transmis par la Commission et affiché dans son bilan 2009.

(2) Bilan encore provisoire, les statistiques de certains EM ayant été estimées à partir de leur valeur 2008.

Sources : CE - Juillet 2010

Production 2009 - Répartition par Etat membre et par matière première

(en hectolitres d'alcool pur)

	Céréales	Betteraves	Vinique	Autres	Total	Part total UE
France	7 891 843	8 624 968	913 454	28 225	17 458 490	35,47%
Allemagne	5 199 909	2 374 788	0	229 275	7 803 972	15,86%
Espagne	4 815 598	318 631	1 096 287	125 073	6 355 589	12,91%
Pologne	1 802 912	252 882	0	111 950	2 167 744	4,40%
Hongrie	1 804 853	118 633	24 297	48 008	1 995 791	4,06%
Royaume Uni	1 500 000	500 000	0	0	2 000 000	4,06%
Suede	1 869 639	0	0	106 249	1 975 888	4,01%
Autriche	1 749 141	3 779	0	70	1 752 990	3,56%
Italie	475 252	11 529	875 971	230 020	1 592 772	3,24%
Slovaquie	1 243 196	0	0	93 362	1 336 558	2,72%
Pays Bas	721 683	434 073	0	4 560	1 160 316	2,36%
Rép.Tchèque	23 111	575 382	0	510 613	1 109 106	2,25%
Belgique	674 885	140 678	0	0	815 563	1,66%
<i>Autres EM</i>	<i>1 345 140</i>	<i>118 281</i>	<i>80 104</i>	<i>146 123</i>	<i>1 689 648</i>	<i>3,43%</i>
Total	31 117 162	13 473 624	2 990 113	1 633 528	49 214 427	100,00%
Part total UE	63,23%	27,38%	6,08%	3,32%	100,00%	

Source : Commission Européenne, FranceAgriMer

Utilisations 2009 - Répartition par Etat membre et par type d'utilisation

(en hectolitres d'alcool pur)

	Alimentation et boisson	Industriel	Carburant	Autres	Total	Part total UE
Allemagne	2 464 255	1 796 284	12 556 644	457 532	17 274 715	28,97%
France	1 201 775	978 265	7 976 132	313 926	10 470 098	17,56%
Suede	500 828	578 169	3 655 549	7 207	4 741 753	7,95%
Royaume Uni	700 000	0	3 605 000	0	4 305 000	7,22%
Espagne	1 018 993	663 455	2 373 557	77 040	4 133 045	6,93%
Pologne	1 418 893	547 380	1 287 422	114 509	3 368 204	5,65%
Pays Bas	815 651	160 060	1 259 355	1 026 048	3 261 114	5,47%
Rép.Tchèque	387 250	345 590	1 027 340	234 010	1 994 190	3,34%
Finlande	241 429	103 135	1 579 872	0	1 924 436	3,23%
Hongrie	117 253	672 715	902 451	64 661	1 757 080	2,95%
Autriche	128 205	176 963	1 097 779	13 537	1 416 484	2,38%
Italie	539 298	748 558	40 476	75 506	1 403 838	2,35%
Slovaquie	174 561	34 732	679 990	0	889 283	1,49%
Belgique	60 731	0	710 376	85 272	856 379	1,44%
Bulgarie	150 596	6 184	1 764	9 143	167 687	0,28%
Chypre	5 842	107	0	0	5 949	0,01%
Danemark	91 313	0	0	42 013	133 326	0,22%
Estonie	282	409	21	310	1 022	0,00%
Grèce	86 670	22 951	0	26 582	136 203	0,23%
Irlande	317 075	48 068	13 314	150	378 607	0,64%
Luxembourg	40	9 000	2 000	0	11 040	0,02%
Lettonie	34 077	235	171	1 361	35 844	0,06%
Lituanie	187	0	276 216	16 811	293 214	0,49%
Portugal	20 370	23 480	275 356	2 371	321 577	0,54%
Roumanie	208 635	19 270	0	22 419	250 324	0,42%
Slovenie	73 129	6 692	0	11 005	90 826	0,15%
Total	10 757 338	6 941 702	39 320 785	2 601 413	59 621 238	100,00%
Part total UE	18,04%	11,64%	65,95%	4,36%	100,00%	

Source : Commission Européenne, FranceAgriMer

**IMPORTATIONS D'ALCOOL ETHYLIQUE DE L'UE (NC 2207)
PAR PAYS TIERS D'ORIGINE**

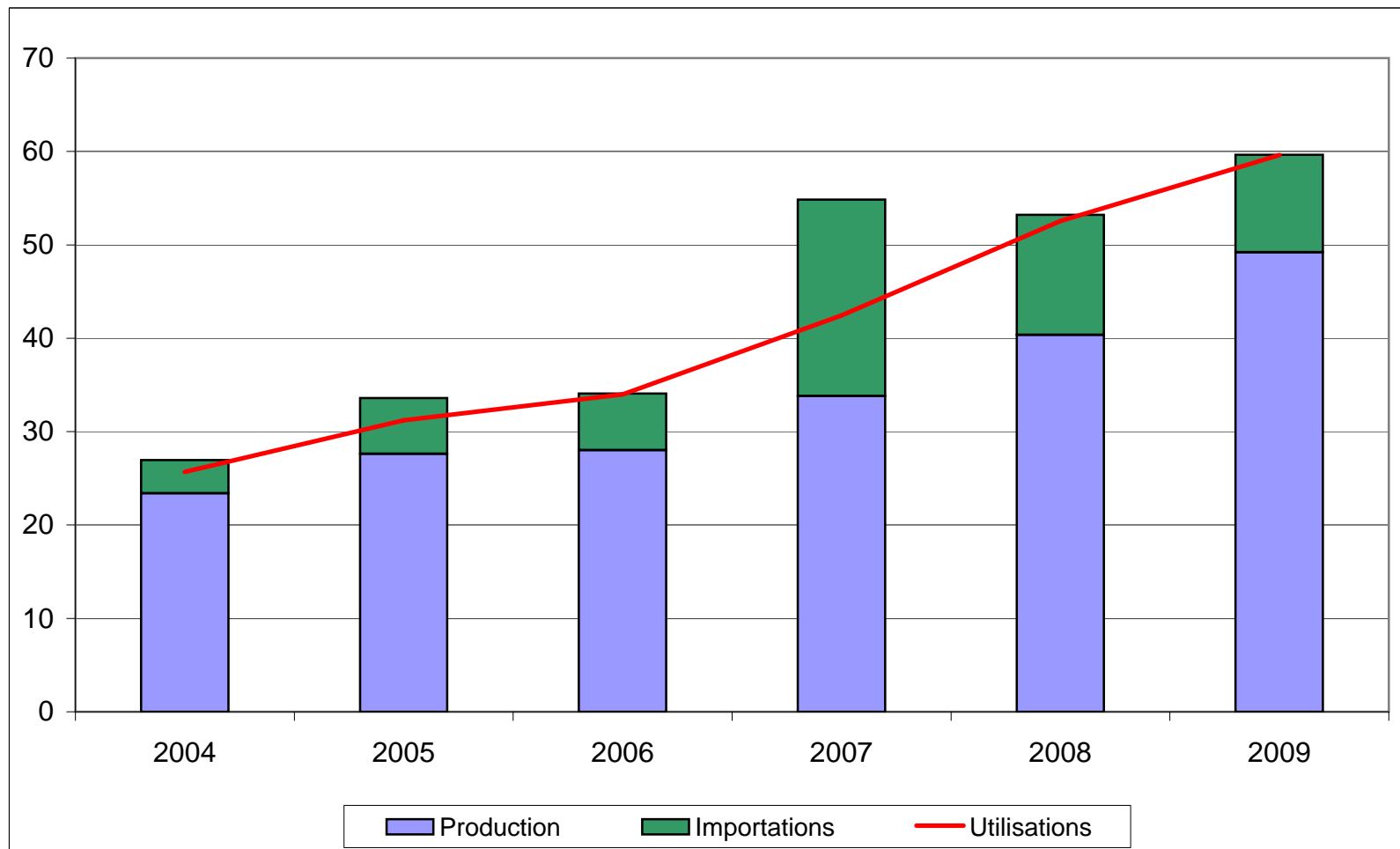
(en hectolitres d'alcool pur)

	2008	2009	Evolution 2009/2008
<i>Principales origines :</i>			
Brésil	7 298 645	4 218 121	-42%
Guatemala	1 079 305	1 032 377	-4%
Pakistan	1 027 494	710 999	-31%
Nicaragua	159 500	607 562	281%
Bolivie	485 269	485 062	0%
Costa Rica	333 220	471 169	41%
Egypte	470 333	394 688	-16%
Cambodge	-	339 600	-
Pérou	393 379	292 011	-26%
Jamaïque	250 067	195 725	-22%
Norvège	133 205	159 068	19%
USA	32 805	151 866	363%
Swaziland	193 166	143 768	-26%
El Salvador	383 170	98 214	-74%
Zimbabwe	74 361	97 581	31%
Argentine	102 480	96 166	-6%
Kazakhstan	12 962	85 089	556%
Ukraine	107 089	65 070	-39%
Turquie	50 263	50 862	1%
Russie	34 835	48 180	38%
Croatie	48 473	35 398	-27%
<i>Total principales origines :</i>	12 670 021	9 778 576	-23%
<i>Autres origines ou non précisées :</i>	177 691	667 926	276%
TOTAL	12 847 712	10 446 502	-19%

Source : Commission Européenne, Eurostats Comext

PRODUCTION, UTILISATIONS ET IMPORTATIONS D'ALCOOL ETHYLIQUE DE L'UE
Evolutions depuis 2004

en millions hl



Source : Commission Européenne

BILANS FRANCE - ALCOOL ETHYLIQUE (3)

2008 et 2009

	<i>(en hectolitres d'alcool pur)</i>			<i>(en hectolitres d'alcool pur)</i>		
	2008			2009 *		
	<i>Origine agricole</i>	<i>Origine non agricole</i>	<i>Total</i>	<i>Origine agricole</i>	<i>Origine non agricole</i>	<i>Total</i>
I - RESSOURCES						
1 - Stocks au 1 ^{er} janvier	2 583 451	16 200	2 599 651	1 784 730		1 784 730
2 - Production	14 453 386	0	14 453 386	17 458 490		17 458 490
- Céréales	4 490 404		4 490 404	7 891 843		7 891 843
- Betteraves - Mélasse	9 116 138		9 116 138	8 624 968		8 624 968
- Viti-vinicole	581 817		581 817	913 454		913 454
- Autre	265 027		265 027	28 225		28 225
3 - Importations	1 810 785	55 276	1 866 061	2 082 667		2 082 667
TOTAL DES RESSOURCES	18 847 622	71 476	18 919 098	21 325 887	-	21 325 887
II - UTILISATIONS						
1 - Consommation intérieure (1)	10 464 824	0	10 464 824	10 163 402		10 163 402
- Alimentation et boissons	1 013 144		1 013 144	1 091 527		1 091 527
- Utilisation industrielle	1 099 894		1 099 894	888 521		888 521
- Carburant	7 707 737		7 707 737	7 898 226		7 898 226
- Autre	644 048		644 048	285 127		285 127
2 - Exportations (2)	6 598 068	71 476	6 669 544	9 644 455		9 644 455
- dont éthanol carburant	1 783 756		1 783 756	4 895 911		4 895 911
TOTAL DES UTILISATIONS	17 062 892	71 476	17 134 368	19 807 857	-	19 807 857
TOTAL STOCKS AU 31/12	1 784 730	0	1 784 730	1 537 957	-	1 537 957

(1) Ce poste du bilan est obtenu à partir des écoulements déclarés, et ajusté à partir de l'état des stocks finaux. Ceci explique l'écart avec les tableaux faisant état des écoulements en France en 2008 et 2009.

(2) La ventilation des exportations entre éthanol d'origine agricole et celui d'origine non agricole est une estimation.

(3) Ces bilans ne tiennent pas compte de certaines quantités d'éthanol produites en France et livrées vers l'UE- Belgique notamment - pour être ensuite réexportées en France sous forme d'ETBE.

* : Bilan provisoire, certaines modifications peuvent être apportées, notamment sur le total des utilisations intérieures.

Sources : FranceAgriMer, douanes.

Production d'alcool éthylique - 2010

France

(hectolitres d'alcool pur)

1er trimestre 2010		
Production :	4 836 583	
dont		
- Céréales		2 334 775
- Mélasse / betteraves		2 171 020
- Vitivinicole		323 578
- Autres		7 210
2ème trimestre 2010		
Production :	4 451 407	
dont		
- Céréales		1 986 053
- Mélasse / betteraves		2 246 687
- Vitivinicole		209 655
- Autres		9 012
3ème trimestre 2010		
Production :	3 884 597	
dont		
- Céréales		2 282 156
- Mélasse / betteraves		1 545 494
- Vitivinicole		48 195
- Autres		8 752

Source : FranceAgriMer

Ecoulement d'alcool éthylique - 2010

France

(hectolitres d'alcool pur)

1er trimestre 2010		
Écoulements (*) :	2 620 579	
dont		
- <i>aliments</i>		34 239
- <i>boissons alcoolisées</i>		214 483
- <i>utilisations industrielles</i>		302 906
- <i>carburant</i>		2 028 447
- <i>autres</i>		40 504
2ème trimestre 2010		
Écoulements (*) :	2 697 536	
dont		
- <i>aliments</i>		39 358
- <i>boissons alcoolisées</i>		218 325
- <i>utilisations industrielles</i>		361 450
- <i>carburant</i>		2 048 178
- <i>autres</i>		30 225
3ème trimestre 2010		
Écoulements (*) :	2 602 090	
dont		
- <i>aliments</i>		38 871
- <i>boissons alcoolisées</i>		186 171
- <i>utilisations industrielles</i>		293 368
- <i>carburant</i>		2 052 791
- <i>autres</i>		30 889

* Quantités écoulées sur le marché intérieur uniquement, hors exportations.

Source : FranceAgriMer

Directeur de la Publication Fabien BOVA
Atelier Commun d'impression – FAM
Commission Paritaire des publications
Agence de Presse : n° 1364 AD du 19.02.79

FranceAgriMer / Établissement national des produits de l'agriculture et de la mer
12, rue Henri Rol-Tanguy / TSA 20002 / 93555 Montreuil-sous-Bois cedex
tél. : +33 1 73 30 30 00 / fax : +33 1 73 30 30 30
© FranceAgriMer 2011 / www.franceagrimer.fr

Photos : FranceAgriMer / Droits réservés / Impression - Atelier d'impression de l'Arborial

