

FranceAgriMer

Marché du sucre / campagne 2010/11
statistiques de mai 2011 / n° 487



> édition d'août 2011



BULLETIN N°487

Août 2011

Statistiques de mai 2011

SOMMAIRE

I – LA SITUATION MONDIALE	
Faits et Chiffres – juillet 2011	5
Spot et terme proche à Londres et à New York en moyenne mensuelle (09/2001 à 07/2011)..	10
Evolution des cours et prime du blanc depuis août 2010	11
Cours mondiaux sur les marchés de Londres et New York :	
. Spot : Moyenne mensuelle et évolution quotidienne – juin 2011.....	12
.Termes : Moyennes mensuelles et évolution quotidienne – juillet 2011.....	14
Marché à terme de New York :	
. Evolution du nombre de lots échangés et part des opérateurs non commerciaux	16
Evolution de la production et de la consommation mondiale de sucre.....	17
 II- LA SITUATION COMMUNAUTAIRE	
Actualité communautaire – juillet 2011	19
Règlements votés en comités de gestion – juillet 2011	20
Bilans communautaires sucre 2008/09, 2009/10 et 2010/11 (provisoire).....	23
Surfaces betteravières et rendements de l'UE de 1995/96 à 2010/11	24
Quotas 2007/08 – Quotas 2008/09 – Quotas 2009/10 – Quotas 2010/11	25
Production de sucre dans l'UE de 2009/10 à 2011/12	26
Prix moyens du sucre blanc communautaire jusqu'en avril 2011.....	27
 III - LA SITUATION FRANCAISE	
Bilans français 2008/09, 2009/10 (provisoire) et 2010/11 (prévisionnel).....	32
Diagramme prévisionnel de gestion de la campagne 2010/11 jusqu'en mai 2011.....	33
Bilans mensuels, estimation des ventes pour la consommation intérieure - Campagne 2010/11 octobre 2010 à mai 2011	34
Consommation intérieure : Evolution des ventes jusqu'en mai 2011	35
Consommation intérieure : Ventes, en cumul mobile, jusqu'en mai 2011.....	36
Etat des stocks de sucre détenus en France par les fabricants – Campagne 2010/11	37
 IV - LA SITUATION DES DOM	
Bilans 2009/10 (provisoire) et 2010/11 (prévisionnel)	39
Production 2008/09, 2009/10 et 2010/11.....	40
Exportations de sucre des DOM (Antilles et Réunion) par destinations	41
Importations de sucre des DOM (Antilles et Réunion) par origines	42
Exportations mensuelles de sucre par nature (NC)	43
Importations mensuelles de sucre par nature (NC)	44

V - LES ECHANGES DE SUCRE EN L'ETAT

Echanges intra-communautaires de la France :

. Importations en provenance des pays de l'UE jusqu'en mai 2011	46
. Exportations vers les pays de l'UE jusqu'en mai 2011	47

Echanges de la France avec les pays tiers :

. Importations par pays d'origine jusqu'en mai 2011 (campagne 2010/11)	48
. Importations par pays d'origine de 2007/08 à 2009/10	49
. Exportations par pays de destination jusqu'en mai 2011 (campagne 2010/11).....	50
. Exportations par pays d'origine de 2007/08 à 2009/10	54

Certificats délivrés en France pour l'exportation de sucre.....	58
---	----

VI - LES ECHANGES FRANCAIS DE PRODUITS SUCRES

- Produits sucrés :

. Importations en provenance de l'UE et des pays tiers mai 2011.....	60
. Exportations vers l'UE et les pays tiers mai 2011	61

- Sucre incorporé (évaluation) :

. Importations en provenance de l'UE et des pays tiers mai 2011.....	62
. Exportations vers l'UE et les pays tiers mai 2011	63
. Solde des échanges mai 2011.....	64

VII - LES ECHANGES FRANCAIS DE MELASSES

- Bilan des échanges avec l'UE et les pays tiers jusqu'en mai 2011	66
- Importations en provenance des pays de l'UE jusqu'en mai 2011	67
- Exportations vers les pays de l'UE jusqu'en mai 2011	68

VIII – PRODUCTION ET ECOULEMENT D'ALCOOL ETHYLIQUE

- Faits et Chiffres – juillet 2011	70
- Evolution comparée des cours du sucre, de l'éthanol (Brésil) et du pétrole (mondial)	71
- Bilans d'alcool éthylique UE – 2007, 2008 et 2009.....	72
- Production 2010 : Répartition par Etat membre et par matière première	73
- Utilisation 2010 : Répartition par Etat membre et par utilisation	74
- Importations de l'UE par pays d'origine en 2008 à 2010.....	75
- Production, utilisations et importations de l' UE - Evolution depuis 2004	76
- Bilans d'alcool éthylique France – 2008, 2009 et 2010	77
- Production d'alcool éthylique en France – 2010 (1 ^{er} , 2 ^{ème} , 3 ^{ème} et 4 ^{ème} trimestres)	78
- Production d'alcool éthylique en France – 2011 (1 ^{er} trimestre)	79
- Ecoulement d'alcool éthylique en France – 2010 (1 ^{er} , 2 ^{ème} , 3 ^{ème} et 4 ^{ème} trimestres)	80
- Ecoulement d'alcool éthylique en France – 2011 (1 ^{er} trimestre)	81
- Importations et exportations d'alcool éthylique en France - 2008 à mai 2011	82

I – La situation mondiale

Faits et chiffres¹

Juillet 2011

Brésil

Production :

- La production de sucre de la région du Centre Sud depuis le début de la campagne 2011/12 jusqu'au 1er juillet 2011 est en recul de 18,8 % par rapport à la même période de la précédente campagne à 9,34 Mt (FO Licht du 14 juillet 2011).

Brésil : Centre Sud rapport de campagne 2011/12 au 1 ^{er} juillet 2011			
	2011/12	2010/11	Evolution en %
Canne (1 000 tonnes)	176 999	215 726	- 17,95
Sucre (1 000 tonnes)	9 343	11 504	- 18,78
Ethanol (millions de litres)	7 055	9 019	- 21,77
Kg de sucre par tonne de canne (kg)	52,79	53,33	- 1,01
Part de canne pour produire du sucre (%)	44,94	44,13	-
Part de canne pour produire de l'éthanol (%)	55,06	55,87	-

(FO Licht du 14 juillet - source UNICA)

- L'Unica a revu à la baisse son estimation de production pour la région du Centre Sud de 6,2 %, avec une récolte de 533,5 Mt de canne. Les explications apportées ont été le gel en juin dernier et le manque d'eau entre avril et août 2010. La production de sucre est maintenant estimée à 32,38 Mt, contre 33,5 Mt en 2010/11. La part de la canne mise en œuvre pour produire du sucre est estimée à 46,94 % contre 44,93 % en 2010/11 (FO Licht du 14 juillet 2011).

Unica : estimations pour la région du Centre Sud			
	2010/11	1 ^{ère} estimation 2011/12	2 ^{nde} estimation 2011/12
Canne (1 000 tonnes)	556 945	568 500	533 500
Sucre (1 000 tonnes)	33 501	34 580	32 380
Ethanol (millions de litres)	17 971	17 207	13 995
Part de canne pour produire du sucre (%)	44,93	45,56	46,94
Part de canne pour produire de l'éthanol (%)	55,07	54,44	53,06
Exportations de sucre (1 000 tonnes)	24,64	24,9	23,13
Exportations d'éthanol (millions de litres)	1,767	1,450	1,350

(FO Licht du 14 juillet - source UNICA)

- L'analyste brésilien Job Economia a estimé que la récolte de canne de la région du Centre Sud serait supérieure à la prévision de l'Unica de 533,5 Mt, du fait d'une hausse des surfaces plantées, de 3 à 4 % par rapport à 2010 (pour un total de 7,2 M ha). Son directeur général a indiqué que le minimum devrait être de 540 Mt. En outre, les sucreries favorisant le sucre sur l'éthanol, la production de sucre de la région devrait rester inchangée à 33,5 Mt en 2011/12. Ces estimations se fondent sur un rendement en canne en recul à 75 t/ha contre 85 t/ha généralement et 81 t/ha en 2010/11 (FO Licht du 15 juillet 2011).

- Le consultant brésilien Canaplan s'attend à un recul important de la production de sucre de la région du Centre Sud pour la campagne 2011/12 à 30 Mt, contre 33,5 Mt en 2010/11. La récolte est estimée à 520 Mt, en deçà de l'estimation, de juillet, de l'Unica à 533,5 Mt (pour une production de sucre de 32,4 Mt). Canaplan a ajouté que la

¹ Les quantités de sucre indiquées sont exprimées, sauf indication contraire, en valeur brut.

campagne devrait s'achever plus tôt que d'habitude, peut-être à la fin de première quinzaine de novembre, en fonction des conditions climatiques des prochains mois (FO Licht du 22 juillet 2011).

- Le consultant brésilien Canaplan est encore plus pessimiste quant au niveau de production de la région du Centre Sud. Il estime maintenant que la production de sucre de la région du Centre Sud pourrait être inférieure à 30 Mt en 2011/12, notamment si les pluies saisonnières démarrent trop tôt. Il a ajouté que la qualité de la canne elle-même devrait continuer à se détériorer durant la campagne (FO Licht du 28 juillet 2011).

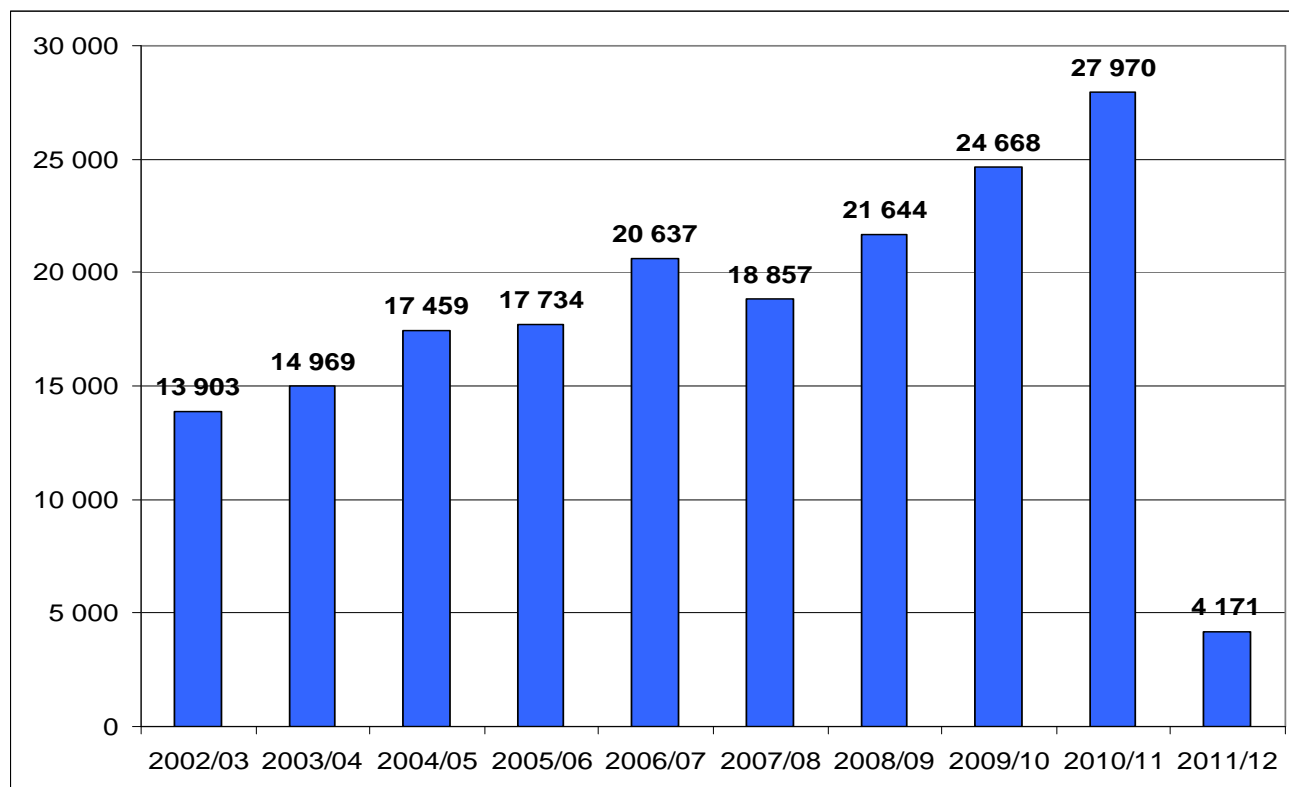
Exportations :

- Les exportations brésiennes de sucre se sont élevées à 2,543 Mt en juin 2011, dont 216 500 tonnes de sucre blanc, contre 2,549 Mt en juin 2010. Le total cumulé depuis le début de la campagne (en mai 2011) atteint 4,171 Mt, contre 4,7 Mt un an plus tôt. Les exportations totales avaient été de 28 Mt en 2010/11 et de 24,7 Mt en 2009/10. Les principaux pays de destination du sucre brut de mai à juin 2011 ont été la Russie et l'Algérie. Les principaux pays de destination du sucre blanc ont été les Emirats Arabes Unis et l'Arabie Saoudite (FO Licht du 7 juillet 2011).

- L'Unica estime les exportations de sucre de la région du Centre Sud pour 2011/12 à 23,13 Mt, en recul de 7,1 % (FO Licht du 14 juillet 2011).

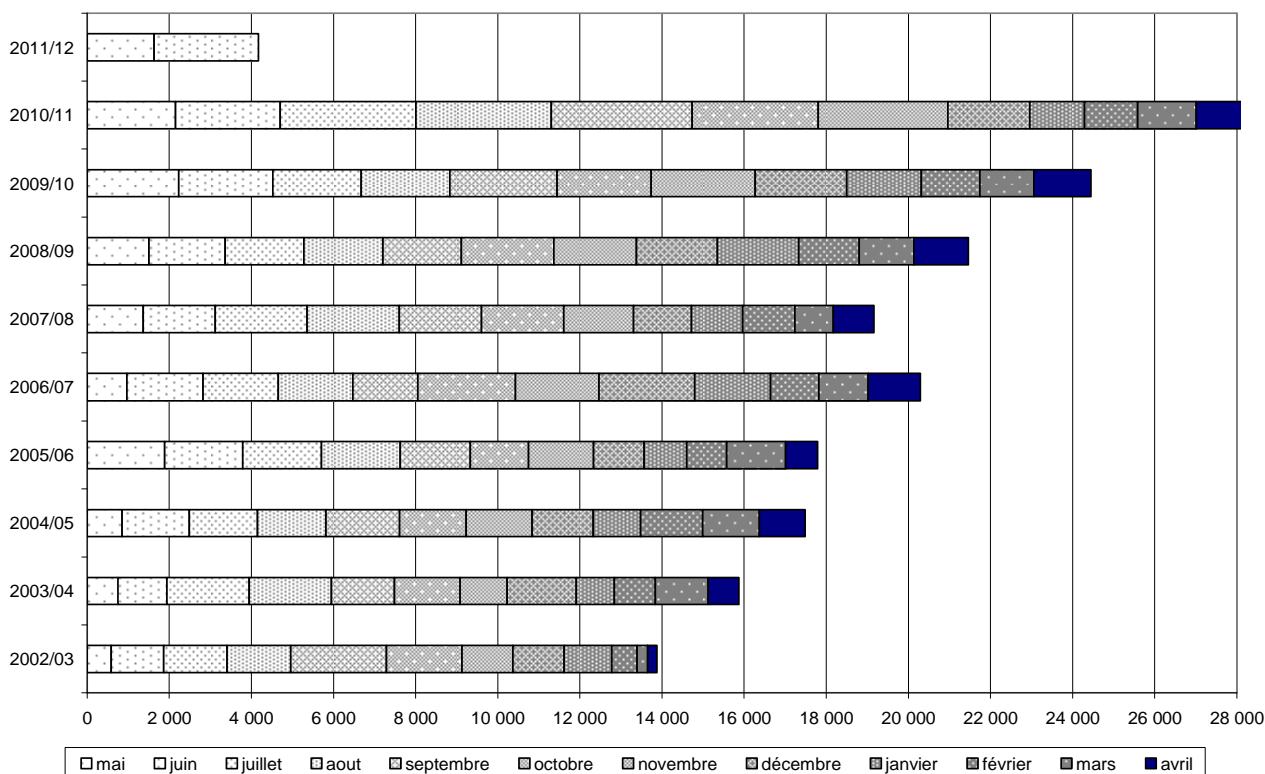
- Les exportations brésiennes de sucre issu de la nouvelle récolte de la région du Centre Sud s'élevaient au 15 juillet à 6,7 Mt, contre 8,4 Mt un an plus tôt. Cette baisse s'explique par un approvisionnement moindre lié à un démarrage de la nouvelle campagne plus lent qu'en 2010/11 (FO Licht du 18 juillet 2011).

Les exportations brésiennes de sucre de 2002/03 à 2011/12 (mai à juin 2011) (1 000 t)



Exportations brésiliennes de sucre (répartition mensuelle) de 2002/03 à 2011/12 (mai à juin 2011)

(1 000 t)



Chine

Importations :

- Selon un quotidien vietnamien, la Chine pourrait faire face à un déficit de sucre de 2 Mt cette année et inciter les entreprises du pays à importer du sucre de Thaïlande et du Vietnam (*Fo Licht du 18 juillet 2011*).
- La Chine a importé 111 984 tonnes de sucre en juin 2011, contre 187 766 tonnes en juin 2010. Le total cumulé des importations sur les 9 premiers mois de la campagne 2010/11 (démarrée en octobre 2010) atteint 935 100 tonnes contre 531 000 sur la même période de 2009/10 (*Fo Licht du 22 juillet 2011*).

Divers :

- La Chine a revendu, le 6 juillet dernier, 250 000 tonnes de sucre, valeur blanc, à partir des stocks de réserve, à un prix moyen de 7 357 yuans la tonne (les prix ont été entre 7 260 et 7 490 yuans la tonne). C'est la sixième vente par adjudication réalisée durant 2010/11 pour un total vendu de 1,28 Mt. Selon certaines sources gouvernementales, le pays prévoit encore de revendre environ 550 000 tonnes entre d'ici septembre. (*Fo Licht du 7 juillet 2011*).
- Une nouvelle vente de sucre à partir des stocks de réserve, la 7^{ème} depuis le début de l'année, est programmée pour le 4 août prochain selon la Commission Nationale pour la Réforme et le Développement (NDAC, *National Development and Reform Commission*). Le prix minimum a été fixé à 4 000 yuans la tonne mais les prix du marché domestique sont actuellement proches de 7 700 yuans la tonne. La période d'août à novembre est en général marquée par une plus forte demande de sucre et l'Association chinoise du sucre prévoit un déficit d'approvisionnement de 2 Mt (*Fo Licht du 29 juillet 2011*).

Etats-Unis

Bilan :

- L'USDA, dans son dernier bilan sucrier de juillet, continue d'estimer la production de sucre pour 2011/12 à 8,19 M short tons (environ 7,5 Mt), valeur brut, contre 7,946 Mst (7,2 Mt) en 2010/11. Les importations sont estimées à 3,072 Mst (2,8 Mt), contre 2,774 Mst précédemment, pour tenir compte d'une hausse de 298 000 tonnes des importations en provenance du Mexique (pour un total de 1,453 Mst). Elles sont estimées à 3,556 Mst (3,2 Mt) pour 2010/11. Le ratio stocks / consommation est revu en revanche en recul à 11 % en 2011/12, contre 13,3 % pour 2010/11 (*Fo Licht du 20 juillet 2011*).

Inde

Production :

- Au 8 juillet, la surface plantée en canne serait de 5,138 M ha contre 4,9 M ha un an plus tôt, soit une hausse de 4,9 %. Certains responsables de l'industrie sucrière avaient d'ores et déjà annoncé une hausse des surfaces cannières de 5 à 10 % pour 2011/12 (*Fo Licht du 11 juillet 2011*)
- Le ministère de l'alimentation a revu en hausse son estimation de production de sucre pour 2010/11 à 24,5 Mt, valeur blanc, contre 24 Mt précédemment. La consommation de sucre est pour sa part estimée entre 21 et 21,5 Mt, pour des disponibilités totales, incluant un stock initial de 4,86 Mt, de 29,4 Mt. Compte tenu des autorisations d'exportations délivrées à hauteur de 2,1 Mt, le stock en fin de campagne, au 1^{er} octobre prochain, serait compris entre 6,2 et 6,3 Mt. Le ministre de l'alimentation a par ailleurs indiqué que le gouvernement pourrait décider d'autoriser de nouvelles exportations de sucre en septembre en fonction du niveau réel de la demande intérieure et des approvisionnements (*Fo Licht du 14 juillet 2011*).

Divers :

- Le gouvernement indien a prolongé l'exemption de taxe sur le sucre importé (brut et blanc) jusqu'au 31 août prochain (le dispositif avait expiré le 30 juin dernier) (*Fo Licht du 23 juin 2011*).

Indonésie

Production:

- Le conseil indonésien du sucre (DGI) a revu à la baisse son estimation de production en 2011 de 2,7 Mt à 2,58 Mt. Cela reste cependant en hausse par rapport à 2010 (2,25 Mt). Ce niveau de production devrait se traduire par une hausse des importations. A ce stade, elle s'élève à 1,75 Mt en 2010/11 contre 1,68 Mt pour l'ensemble de la campagne 2009/10 (*Fo Licht du 20 juillet 2011*).

Mexique

Production :

- La campagne 2010/11 au Mexique s'achève sur une production totale de 5,18 Mt en hausse de 7,42 % par rapport à la précédente campagne (4,823 Mt). La récolte s'élève à 44,132 Mt. Le rendement moyen en canne a été de 65,8 tonnes/ha contre 67 tonnes/ha en 2009/10 pour un taux de sucre de 11,75 % (11,13 % en 2009/10). A cause de la sécheresse, la production de sucre pour 2011/12 est attendue en baisse entre 4,8 et 4,9 Mt (*Reuters du 6 juillet 2011*).

Exportations :

- Les exportations de sucre à destination des Etats-Unis en 2010/11 vont probablement dépasser 1,3 Mt, voire atteindre 1,4 Mt selon Juan Cortina, président de la Chambre Nationale de l'Industrie Sucrière. 93 % de ce sucre est directement exporté par les sucreries, le reste étant exporté par des traders. Pratiquement toutes les exportations mexicaines de sucre le sont à destination des Etats-Unis et compte tenu du niveau record atteint cette année, le ministre de l'économie a autorisé un quota d'importation de 150 000 tonnes fin mai pour faire face à un manque d'approvisionnement domestique (*Fo Licht du 1er juillet 2011*).
- Les exportations mexicaines de sucre depuis le début de la campagne 2010/11 d'octobre 2010 à la fin du mois de juin 2011 s'élèvent à 1,24 Mt, contre 368 000 tonnes un an plus tôt, selon le ministère de l'agriculture. Au total, elles pourraient atteindre 1,4 Mt, voire 1,5 Mt, pour l'ensemble de la campagne, contre une estimation initiale de 1,3 Mt (*Fo Licht du 20 juillet 2011*).

Philippines

Production :

- La production de sucre pour 2010/11 est maintenant estimée à 2,4 Mt contre 1,97 Mt l'année dernière. Au 10 juillet dernier, elle s'élevait à 2,38 Mt et, à cette date, deux sucreries, sur 29, étaient encore en campagne. Le record de production du pays avait été de 2,455 Mt, atteint en 2007/08 (*Fo Licht du 21 juillet 2011*).

Russie

Production :

- La production de sucre blanc à partir de sucre brut importé du 1er janvier au 18 juillet 2011 s'élève à 2,184 Mt, en hausse de 19 % par rapport à la même période de l'année dernière (*Fo Licht du 21 juillet 2011*).

Importations :

- Les importations de sucre brut se sont élevées à 624 500 tonnes en mai 2011, contre 344 800 tonnes en avril 2011 et 1,4 Mt en mai 2010. Le total cumulé depuis le début de l'année s'établit à 1,585 Mt tonnes, contre 1,782 Mt durant les 5 premiers mois de 2010 (*Fo Licht du 11 juillet 2011*).

- Les industriels sucriers prévoient néanmoins un total d'importations de 2,24 Mt en 2011, en hausse de 150 000 tonnes par rapport à 2010 (*Fo Licht du 21 juillet 2011*).

- Le droit de douane sur le sucre brut importé va repasser à 140 \$/t pour l'ensemble de l'Union douanière formée par la Russie, la Biélorussie et le Kazakhstan à compter du 1^{er} août prochain, contre 85 \$/t actuellement (*Fo Licht du 22 juillet 2011*).

Thaïlande

Production :

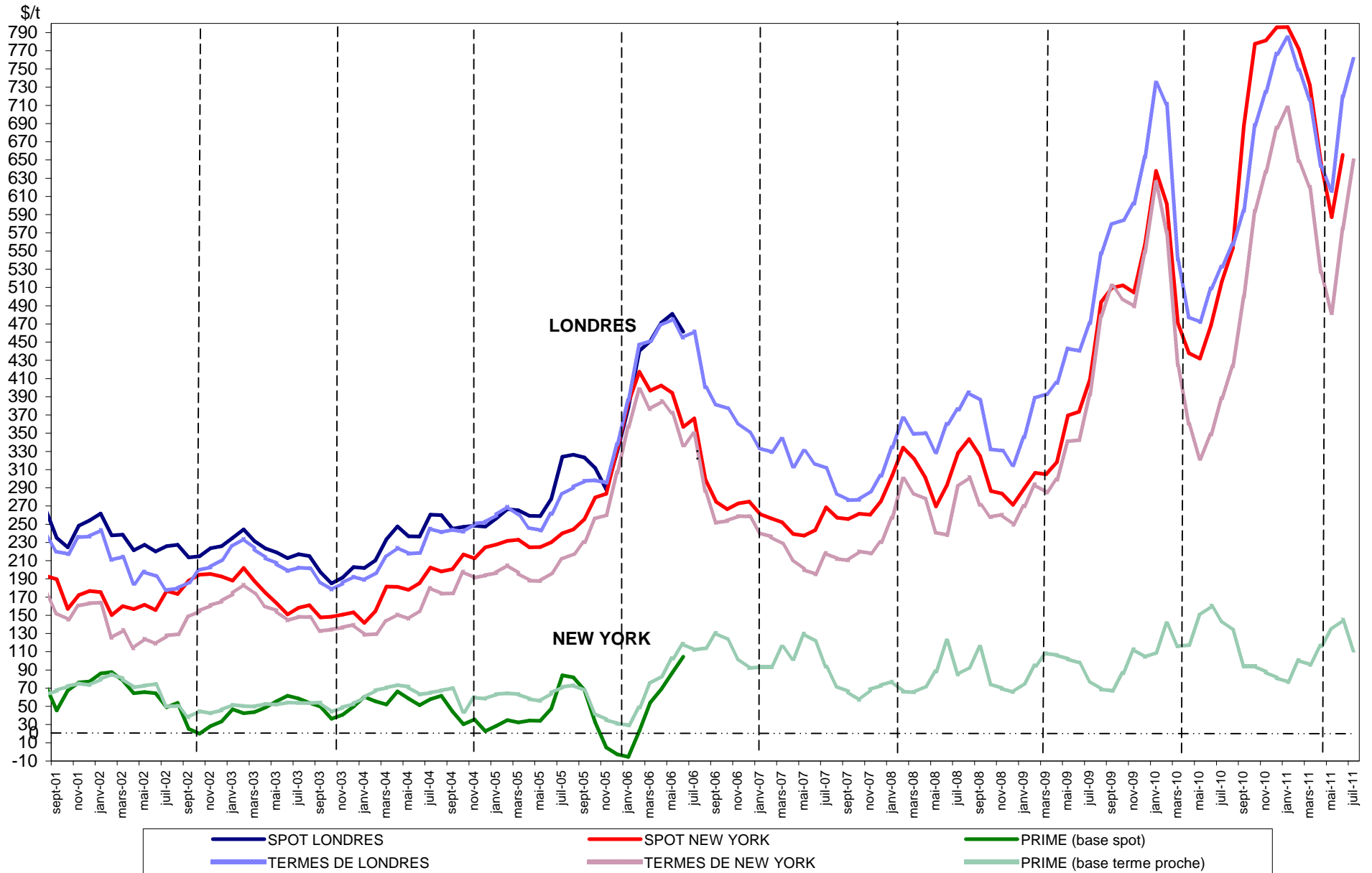
La Thai Sugar Trading Corp., le plus important exportateur du pays, s'attend à exporter plus de 2 Mt de sucre en 2011 contre 1,6 – 1,7 Mt en 2010, selon son directeur Piromsak Sasunee . Il a ajouté que la production de sucre du pays en 2011/12 devrait être bien supérieure au record atteint en 2010/11 (*Fo Licht du 29 juillet 2011*).

Union Européenne

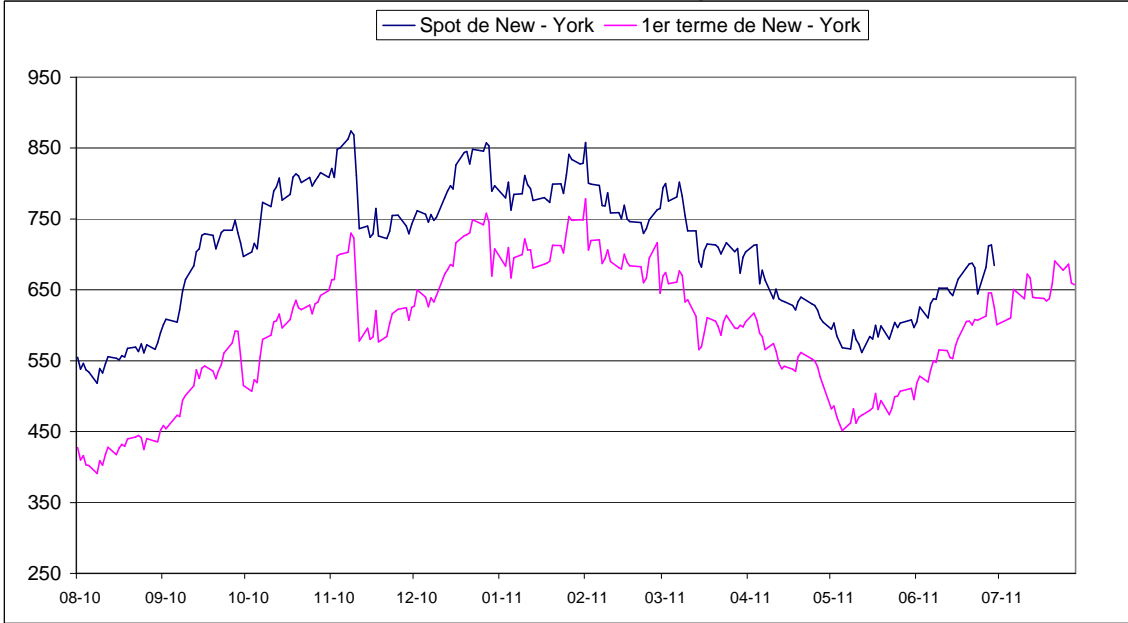
Allemagne :

- La récolte betteravière de l'Allemagne devrait être plus importante que prévu pour la campagne 2011/12 du fait d'une hausse des surfaces (de 5 à 8 % de plus que les 344 000 ha de l'année dernière) et de conditions climatiques favorables selon le dirigeant de l'association allemande de l'industrie sucrière (WVZ), Dieter Langendorf. Il n'a cependant pas donné d'estimation de la récolte. Le manque de pluies durant le printemps n'a pas affecté les betteraves qui ont ensuite largement profité des pluies de juin et juillet. Langendorf prévoit en outre un démarrage en avance de la récolte, dès le début de septembre, soit près de deux semaines plus tôt que d'habitude (*Fo Licht du 28 juillet 2011*).

SPOT ET TERME A LONDRES ET A NEW YORK
 SEPTEMBRE 2001 A JUILLET 2011 (en \$/t) - Moyenne mensuelle



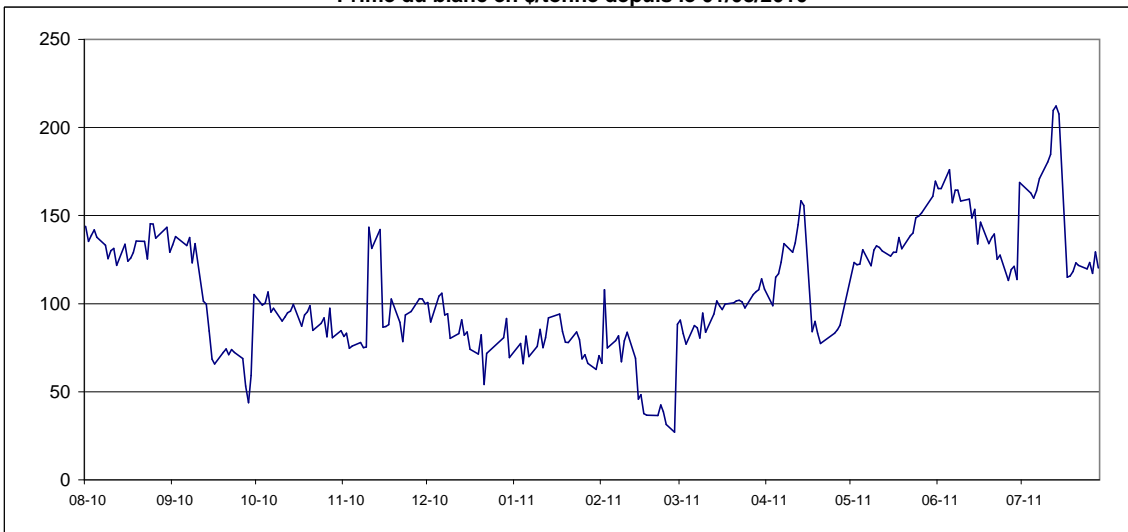
Sucre Brut : New - York n°11, en \$/tonne depuis le 01/08/2010



Sucre blanc : FOB N°5 Londres en \$/tonne depuis le 01/08/2010



Prime du blanc en \$/tonne depuis le 01/08/2010



**EVOLUTION DES COURS MONDIAUX DU SUCRE
MOYENNES MENSUELLES DU SPOT ET DE L'EURO**
(la cotation du spot de New York a été arrêtée le 30 juin 2011)

		NEW YORK N°11 (1) (Brut, FOB)		1 € =\$
		en cts/lb	en €/t	
JUILLET	2009	18,57	290,65	1,4088
AOUT	"	22,41	346,21	1,4268
SEPTEMBRE	"	23,11	349,89	1,4562
OCTOBRE	"	23,24	345,85	1,4816
NOVEMBRE	"	22,88	338,25	1,4914
DECEMBRE	"	27,45	381,40	1,4614
JANVIER	2010	28,94	446,97	1,4272
FEVRIER	"	27,29	439,60	1,3686
MARS	"	21,36	347,12	1,3569
AVRIL	"	19,87	326,73	1,3406
MAI	"	19,59	343,72	1,2565
JUIN	"	21,24	383,61	1,2209
JUILLET	"	23,42	404,34	1,2770
AOUT	"	25,09	428,94	1,2894
SEPTEMBRE	"	31,19	526,16	1,3067
OCTOBRE	"	35,27	559,54	1,3898
NOVEMBRE	"	35,44	572,00	1,3661
DECEMBRE	"	36,10	601,96	1,3220
JANVIER	2011	36,11	595,80	1,3360
FEVRIER	"	35,01	565,50	1,3649
MARS	"	33,22	523,11	1,3999
AVRIL	"	29,35	448,06	1,4442
MAI	"	26,64	409,34	1,4349
JUIN	"	29,75	455,76	1,4388

(1) Marché de NEW YORK, pour du sucre brut, base 96° de polarisation en vrac à la position FOB au départ de l'Australie, de Fidji, des Philippines et de la Thaïlande.

**EVOLUTION DES COURS MONDIAUX DU SUCRE (SPOT) ET DE L'EURO
PENDANT LE MOIS DE JUIN 2011** *(dernier mois de cotation)*

	NEW YORK N°11 (Brut, FOB)		1 € =\$
	en cts/lb	en €/t	
1 juin 2011	27,07	414,20	1,4408
2 juin 2011	27,45	418,51	1,4460
3 juin 2011	28,39	432,00	1,4488
6 juin 2011	27,68	418,08	1,4596
7 juin 2011	28,61	430,48	1,4652
8 juin 2011	28,91	436,30	1,4608
9 juin 2011	28,87	435,52	1,4614
10 juin 2011	29,59	450,32	1,4486
13 juin 2011	29,59	454,46	1,4354
14 juin 2011	29,30	447,08	1,4448
15 juin 2011	29,12	449,19	1,4292
16 juin 2011	29,67	464,30	1,4088
17 juin 2011	30,17	466,10	1,4270
20 juin 2011	30,90	478,55	1,4235
21 juin 2011	31,15	477,79	1,4373
22 juin 2011	31,20	477,76	1,4397
23 juin 2011	30,90	479,33	1,4212
24 juin 2011	29,22	453,01	1,4220
27 juin 2011	30,92	479,87	1,4205
28 juin 2011	32,29	499,17	1,4261
29 juin 2011	32,35	494,41	1,4425
30 juin 2011	31,05	473,62	1,4453
MOYENNE	29,75	455,76	1,4388
Maximum	32,35	499,17	1,4652
Minimum	27,07	414,20	1,4088

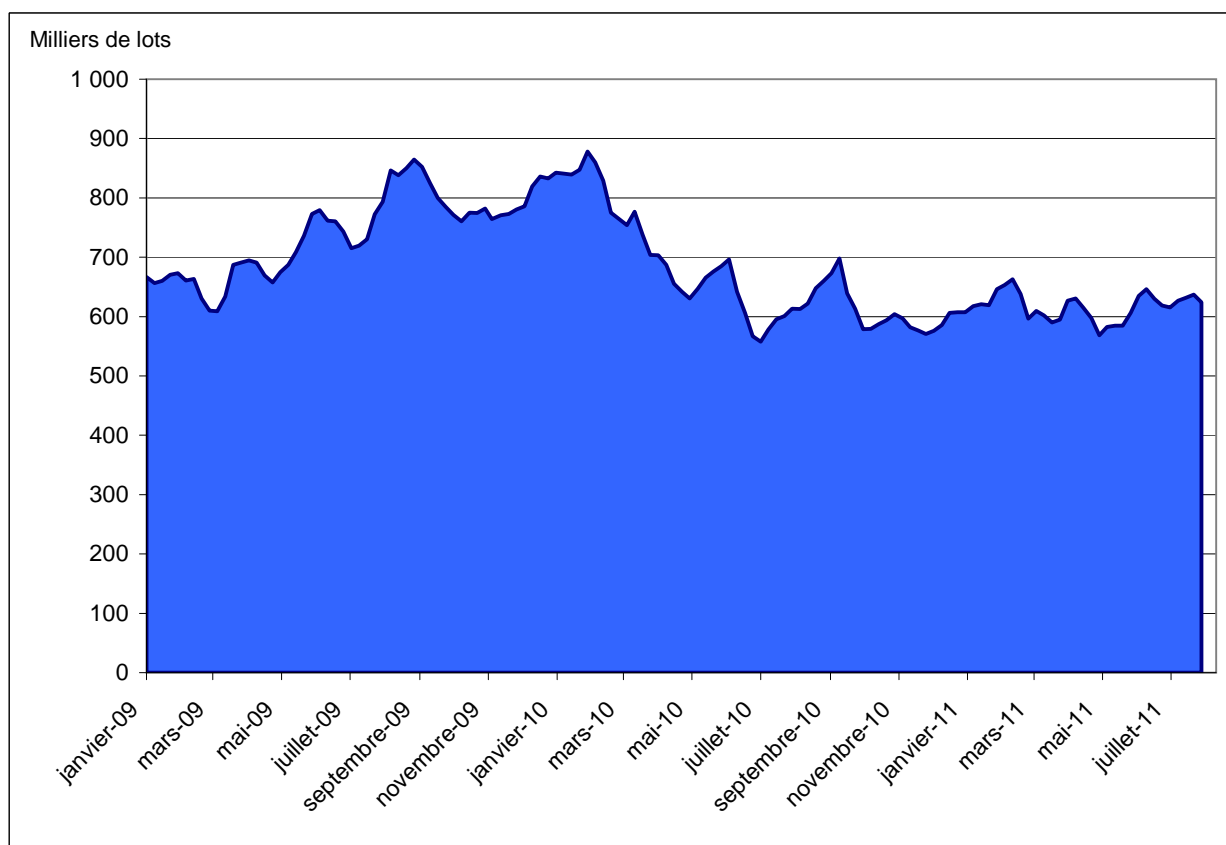
**EVOLUTION DES TERMES
MOYENNES MENSUELLES DE LONDRES ET NEW YORK**

		NEW YORK		LONDRES		1 € =\$
		en cts/lb	en €/t	en \$/t	en €/t	
AOUT	2009	21,72	335,59	547,47	383,70	1,4268
SEPTEMBRE	"	23,22	351,54	579,13	397,71	1,4562
OCTOBRE	"	22,58	336,02	584,28	394,35	1,4816
NOVEMBRE	"	22,19	327,99	601,89	403,56	1,4914
DÉCEMBRE	"	24,90	375,68	653,02	446,86	1,4614
JANVIER	2010	28,38	438,38	734,65	514,74	1,4272
FEVRIER	"	25,88	416,84	711,74	520,05	1,3686
MARS	"	19,26	313,00	540,70	398,50	1,3569
AVRIL	"	16,34	268,75	477,65	356,30	1,3406
MAI	"	14,60	256,19	471,88	375,54	1,2565
JUIN	"	15,81	285,50	508,77	416,73	1,2209
JUILLET	"	17,62	304,23	532,81	417,23	1,2770
AOUT	"	19,22	328,54	557,26	432,18	1,2894
SEPTEMBRE	"	22,67	328,47	594,07	454,64	1,3067
OCTOBRE	"	26,94	427,41	688,12	495,13	1,3857
NOVEMBRE	"	28,90	466,35	724,70	530,49	1,3661
DECEMBRE	"	31,09	518,39	766,73	579,97	1,3220
JANVIER	2011	32,09	529,57	784,33	587,09	1,3360
FEVRIER	"	29,42	475,22	749,10	548,83	1,3649
MARS	"	28,15	443,31	716,22	511,62	1,3999
AVRIL	"	23,90	364,89	643,31	445,45	1,4442
MAI	"	21,85	335,71	616,14	429,41	1,4349
JUIN	"	26,07	399,37	719,81	500,27	1,4388
JUILLET	"	29,47	455,48	760,80	533,36	1,4264

**EVOLUTION DES COURS MONDIAUX DU SUCRE (1ers termes) ET DE L'EURO
PENDANT LE MOIS DE JUILLET 2011**

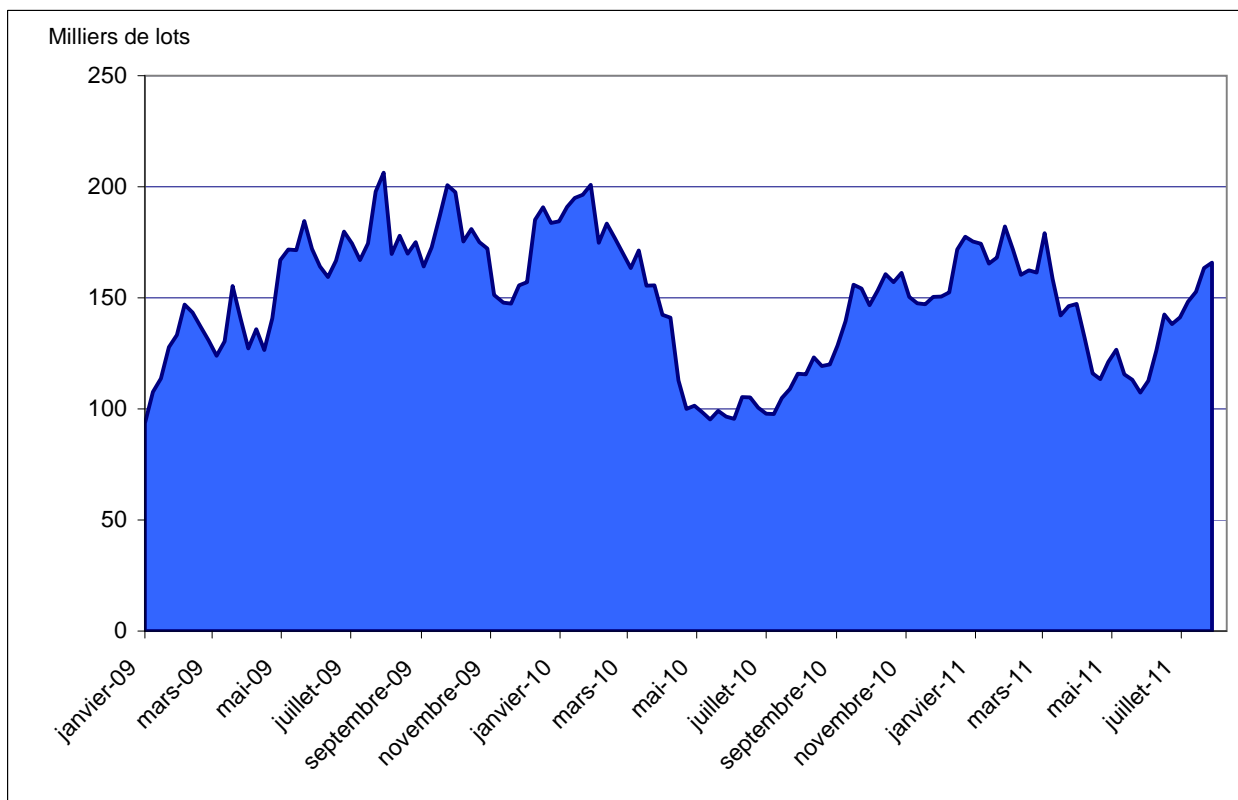
	NEW YORK Terme de juillet		LONDRES Terme de d'août		1 € =\$
	en cts/lb	en €/t	en \$/t	en €/t	
1 juillet 2011	27,25	414,65	701,70	484,33	1,4488
4 juillet 2011			697,60	481,10	1,4500
5 juillet 2011	27,60	420,76	715,40	494,71	1,4461
6 juillet 2011	27,68	426,20	706,10	493,16	1,4318
7 juillet 2011	29,52	456,79	745,00	522,92	1,4247
8 juillet 2011	29,36	454,48	747,80	525,07	1,4242
11 juillet 2011	28,92	453,59	746,80	531,30	1,4056
12 juillet 2011	30,49	480,99	779,30	557,64	1,3975
13 juillet 2011	30,24	473,72	790,30	561,57	1,4073
14 juillet 2011	29,02	450,48	764,50	538,30	1,4202
15 juillet 2011	28,97	451,48	756,30	534,64	1,4146
18 juillet 2011	28,94	454,26	753,10	536,21	1,4045
19 juillet 2011	28,78	448,08	750,30	529,87	1,4160
20 juillet 2011	28,92	448,77	755,80	531,99	1,4207
21 juillet 2011	29,85	462,71	781,30	549,36	1,4222
22 juillet 2011	31,34	480,10	812,70	564,73	1,4391
25 juillet 2011	30,74	471,27	797,40	554,52	1,4380
26 juillet 2011	30,94	471,36	805,40	556,56	1,4471
27 juillet 2011	31,13	475,07	803,50	556,21	1,4446
28 juillet 2011	29,92	462,56	789,00	553,30	1,4260
29 juillet 2011	29,81	460,86	777,40	545,16	1,4260
MOYENNE	29,47	455,48	760,80	533,36	1,4264
Maximum	31,34	480,99	812,70	564,73	1,4500
Minimum	27,25	414,65	697,60	481,10	1,3975

Marché à terme de New - York (sucre brut) :
Nombres de lots (positions ouvertes) de janvier 2009 à février 2011



Source : CFTC.org

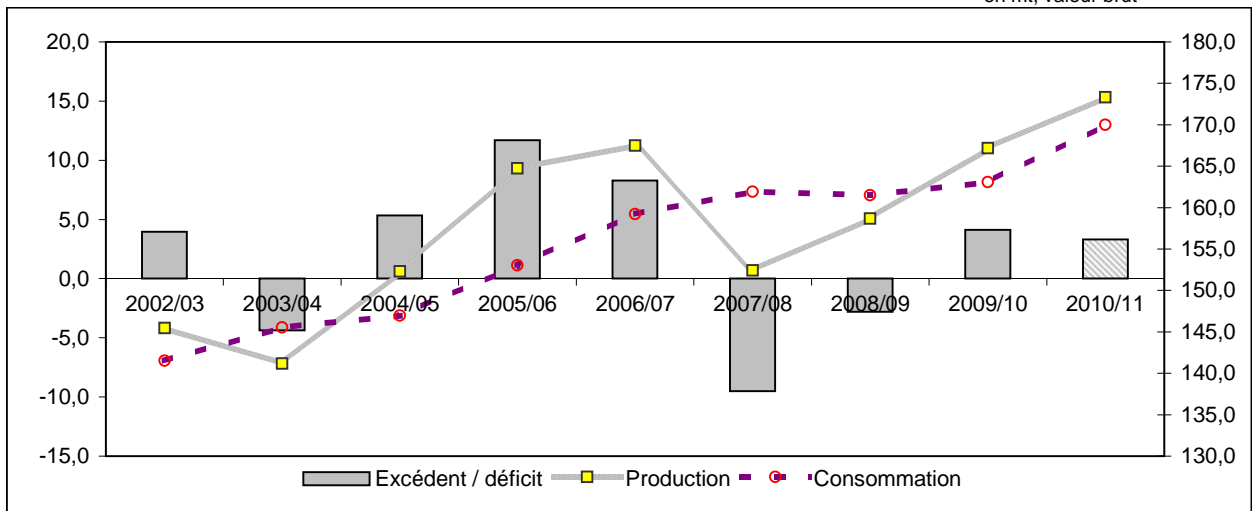
Marché à terme de New - York (sucre brut) :
Parts des opérateurs non commerciaux (positions nettes)



Source : CFTC.org

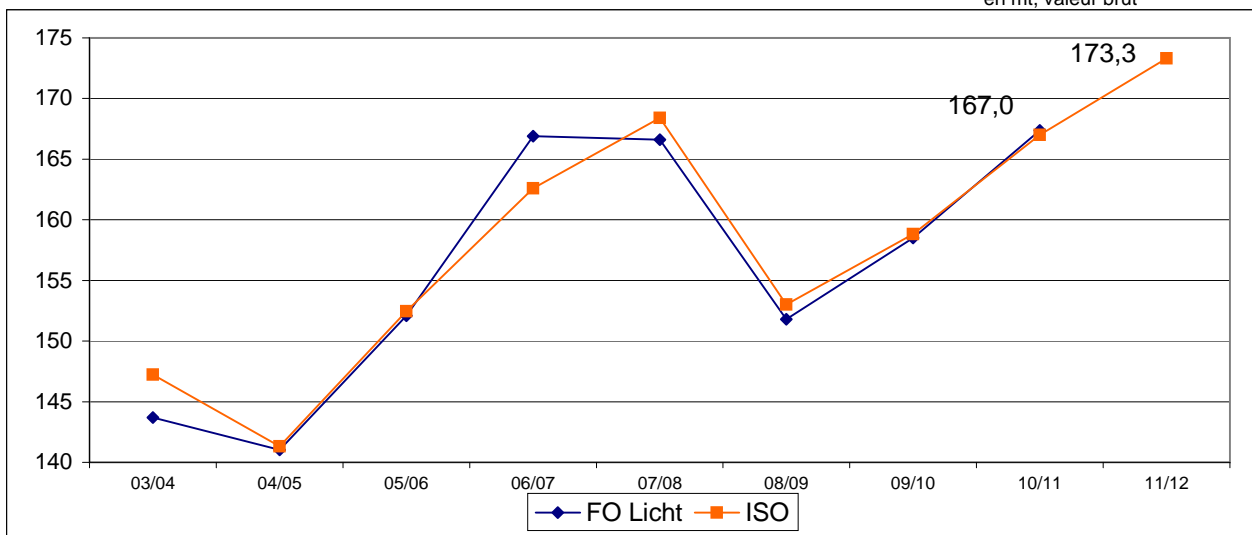
Evolution de l'excédent / déficit mondial (en moyenne ISO et FO Licht)

en mt, valeur brut

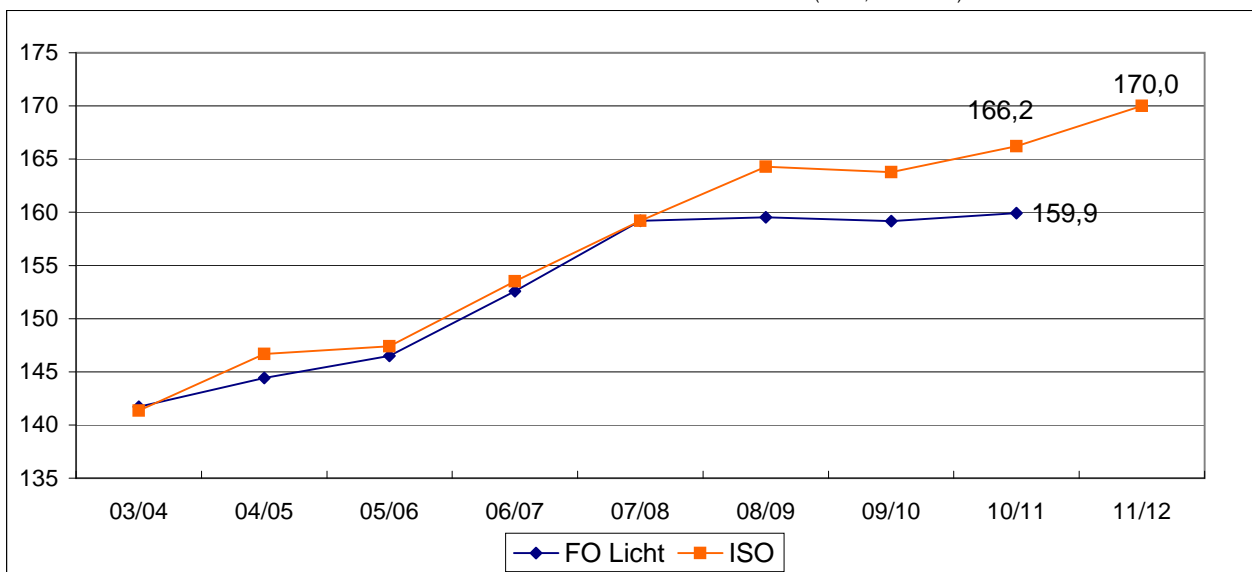


Evolution récente de la production mondiale

en mt, valeur brut



Evolution récente de la consommation mondiale (en mt, valeur brut)



NB : L'ISO prend en compte, dans son estimation de la consommation, la différence entre les exportations et les importations mondiales. Cette estimation n'est donc pas tout à fait comparable avec celle de FO Licht. Ceci expliquant l'écart important entre les estimations de ces deux organismes.

II – La situation communautaire

Actualité communautaire

Juillet 2011

Bilans

Bilan prévisionnel 2010/11:

Aucun changement par rapport à notre précédent bulletin.

Importations préférentielles de sucre

Le total des certificats demandés et attribués au titre des importations préférentielles pour 2010/11 s'élève au 22 juillet 2011 à 1 472 449 tonnes pour le sucre PMA et ACP et, fin juillet, à 985 214 tonnes pour les contingents CXL (659 877 tonnes) et Balkans (325 337 tonnes). Les certificats demandés au titre du contingent d'importation de sucre industriel s'élèvent à 52 998 tonnes. Enfin, le contingent d'importation exceptionnel de 300 000 tonnes de sucre à droit zéro ouvert le 1^{er} avril dernier a été intégralement utilisé durant le mois d'avril (299 983 tonnes de certificats délivrés).

Stocks

La dernière situation des stocks de sucre du quota fournie par la Commission est arrêtée au 1/05/2011 : ils s'élevaient à 6 Mt contre 6,4 Mt un an plus tôt pour le sucre du quota. La dernière situation du stock de sucre hors quota est arrêtée au 1^{er} mai 2011 : 1,2 Mt au contre 1,7 Mt un an plus tôt.

Exportations

Le contingent d'exportation de 650 000 t de sucre hors quota a été intégralement attribué la première semaine. Il a été appliqué un coefficient d'attribution de 69,80%.

Revente de sucre hors quota sur le marché alimentaire

Au titre du règlement 222/2011 du 3 mars 2011, autorisant la revente de sucre hors quota sur le marché alimentaire, les demandes des opérateurs effectuées du 14 au 18 mars ont atteint 745 000 tonnes. La Commission a appliqué un coefficient d'abattement de 67,106224 % (taux paru au Joue du 25/03).

Adjudication importation sucre à droit réduit

A l'issue des deux premières adjudications des 15 et 28 juillet, 216 572 tonnes de sucre ont été accordées :

- 1701 11 10 : 55 000 tonnes au droit minimum de 131,11 €/t (15/07) et 141 960 tonnes au droit minimum de 151,05 €/t (28/07).

- 1701 11 90 : 1 644 tonnes au droit minimum de 150 €/t (15/07) et 200 tonnes au droit minimum de 170 €/t (28/07).

- 1701 99 10 : 7 700 tonnes au droit minimum de 217 €/t (15/07) et 10 048 tonnes au droit minimum de 225 €/t (28/07).

- 1701 99 90 : 20 tonnes au droit minimum de 180 €/t (15/07).

Règlements votés en comités de gestion

Juillet 2011

Comité de gestion du 15 juillet :

- Contingent d'exportation sucre hors quota, 2ème tranche (0,7 Mt) - coefficient d'acceptation : 71,122263 % (règlement 674/2011).
- Modification du règlement 968/2006 - régime temporaire de restructuration sucrière : prolongation du délai de transmission jusqu'au 31 mars 2012.

Comité de gestion du 28 juillet :

- Modification du règlement 222/2011 établissant des mesures exceptionnelles concernant la mise sur le marché de sucre et d'isoglucose hors quota à un taux réduit de prélèvement pour la campagne de commercialisation 2010/2011.
- Modification du règlement 397/2010 portant à 65 000 t l'exportation sans restitution d'isoglucose hors quota (15000 tonnes supplémentaires) pour la campagne de commercialisation 2010/2011.

BILAN COMMUNAUTAIRE DE SUCRE DANS L'UE

Note méthodologique

Le bilan communautaire du sucre est un bilan d'approvisionnement ou bilan de consommation, conformément à l'article 22 du règlement 952/06. Cela signifie plus précisément qu'il recense sur une période donnée (campagne de 12 mois), l'ensemble des emplois d'un produit donné (en l'occurrence le sucre) et les ressources mobilisées pour équilibrer ces emplois.

Il répartit le sucre par campagne de consommation ou d'utilisation et non par campagne de production (notamment du fait de la présence de sucre produit lors de la campagne précédente dans les stocks initiaux).

La plupart des postes du bilan communautaire du sucre du quota comme du sucre hors-quota sont connus sur la base des déclarations des opérateurs (fabricants, utilisateurs de sucre, exportateurs et importateurs), à l'exception notable du poste 'Consommation intérieure' qui est estimé par différence avec les autres postes du bilan. Les données individuelles des opérateurs sont agrégées et communiquées par la Commission ou disponibles via la base communautaire du commerce extérieur (COMEXT).

En toute rigueur ce que l'on appelle consommation de sucre lors d'une campagne ne correspond pas à l'utilisation finale de ce sucre pour au moins deux raisons :

- les emplois de sucre décrivent les volumes de sucre achetés sur le marché intérieur par les industries utilisatrices ou bien exportés sur le reste de l'UE et les pays-tiers. Or il peut y avoir un décalage de plusieurs mois entre l'achat et/ou la livraison de sucre et son utilisation finale, par exemple pour le sucre industriel ; les quantités de sucre vendues et livrées ne correspondent donc pas obligatoirement aux quantités de sucre utilisées ou incorporées lors d'une campagne.
- le sucre alimentaire livré sur le marché intérieur n'est pas totalement consommé, au sens alimentaire du terme. Comme tout produit alimentaire, une partie de ce sucre fait l'objet de pertes ou de non consommation.

I. Ressources

L'ensemble des ressources regroupe les stocks initiaux en début de campagne, la production fraîche de sucre de la campagne, les importations de sucre en l'état et dans les produits transformés :

1. **Stock initial** : par définition il est nul pour le sucre hors-quota ; pour le sucre du quota il s'agit du sucre de la campagne précédente non vendu au 30 septembre, propriété des fabricants, des raffineurs ou de la communauté (intervention publique). Le stock initial en début de campagne est égal au stock à la fin de la campagne précédente.
2. **Report de sucre** : ressource du bilan du sucre du quota, il correspond au sucre hors quota de la campagne précédente non vendu et qui devient le premier sucre du quota de la campagne en cours. Ce poste peut inclure le cas échéant les quantités de sucre du quota ayant fait l'objet d'une décision de **retrait** lors de la campagne précédente.
3. **Production fraîche** : il s'agit de la production fraîche, qui diffère de la production réglementaire. Cette dernière s'obtient en ajoutant à la production fraîche le report de sucre hors quota de la campagne précédente et en déduisant la quantité de sucre hors quota qui sera reportée sur la campagne suivante. Elle comprend en outre les sirops de sucre destinés à la production d'éthanol (calculé en équivalent sucre). La production fraîche est répartie entre quota et hors quota. La production disponible sous quota correspond au total de la production fraîche sous quota (c'est-à-dire le quota quand celui-ci est intégralement produit moins le report). La production hors quota s'obtient ensuite par différence entre la production fraîche de la campagne et la production fraîche sous quota. La production fraîche de sucre fait l'objet d'estimations jusqu'en décembre à partir des surfaces betteravières et d'une estimation des rendements moyens. En mars de l'année suivante, une fois la campagne de production achevée, les estimations de production sont remplacées par le chiffre issu de la déclaration provisoire des fabricants. Enfin en décembre est disponible le chiffre définitif de production, toujours sur la base des déclarations obligatoires des fabricants.
4. **Importations de sucre en l'état** : estimées en cours de campagne à la fois sur la base des contingents préférentiels, des certificats demandés et sur la base des statistiques douanières mensuelles.

5. **Importations de sucre dans les produits transformés** : estimées en cours de campagne sur la base des quantités importées lors la campagne précédente. Elles regroupent en leur affectant un coefficient de teneur en sucre (fixé par la Commission) les importations de produits contenant du sucre. Elles sont ensuite définitivement fixées sur la base des données enregistrées par les services douaniers des différents Etats membres.

II . Emplois :

Les ressources précédentes permettent d'équilibrer les emplois (consommation) suivants : les exportations vers les pays tiers (sucre en l'état et dans les produits transformés), les stocks de fin de campagne, le report de sucre hors quota, et les livraisons sur le marché intérieur

1. **Livraisons sur le marché intérieur** : elles comprennent le sucre destiné à la consommation humaine, le sucre hors quota destiné aux utilisations non alimentaires et à la production d'alcool
 - 1.1 **Sucre alimentaire** : désigne le sucre du quota livré comme sucre alimentaire. En toute rigueur, il correspond aux ventes de sucre destiné à la consommation alimentaire et diffère de celle-ci par le fait qu'une partie du sucre alimentaire vendu n'est pas consommé (pertes). C'est le seul poste qui ne fait l'objet d'aucune déclaration. Estimé en cours de campagne, en général sur la base de la précédente campagne, il est ensuite obtenu par différence entre l'ensemble des ressources de sucre du quota et les utilisations connues de sucre du quota (les exportations et le stock final). Il prend en compte le sucre de bouche et le sucre incorporé dans les produits transformés, les ventes aux ménages et aux collectivités.
 - 1.2 **Industries chimiques et pharmaceutiques** : volumes de sucre hors-quota livré comme sucre industriel aux industries chimiques, pharmaceutiques et de la levure. Il s'agit bien des quantités de sucre livrées et non des quantités de sucre utilisées par ces industries. Ce poste est estimé en cours de campagne sur la base de la campagne précédente, et ajusté ensuite sur les bilans provisoires puis définitifs fournis par la Commission. La période de référence est une campagne de 14 mois, du 1^{er} Octobre de l'année n au 30 novembre de l'année n+1.
 - 1.3 **Producteurs d'alcool** : volumes de sucre (sirops) livrés en distilleries pour la production d'alcool (dont alcool carburant).
2. **Exportations de sucre en l'état** : estimées en cours de campagne sur la base des certificats demandés (quota et hors quota), voire du niveau des exportations de la campagne précédente, elles sont ensuite définitivement fixées sur la base des données enregistrées par les services douaniers des différents Etats membres.
3. **Exportations de sucre dans les produits transformés** : estimées en cours de campagne sur la base des quantités exportées lors la campagne précédente. Elles regroupent en leur affectant un coefficient de teneur en sucre les exportations de produits contenant du sucre. Elles sont ensuite définitivement fixées sur la base des données enregistrées par les services douaniers des différents Etats membres.

III . Stocks fin de campagne :

- Stock de fin de campagne : défini pour le sucre du quota, il est estimé en cours de campagne, et définitivement fixé lors de la campagne suivante sur la base des déclarations des fabricants
- Report : estimé en cours de campagne, il fait l'objet d'une déclaration de la part des fabricants au plus tard le 15 avril de la campagne. Le report communautaire peut donc être connu dans les mois suivants.

BILANS COMMUNAUTAIRES DE SUCRE DANS L'UE-27 de 2008/09 à 2010/11

(en 1 000 tonnes, valeur blanc)

	2008/09		2009/10		2010/11 (1)	
	Quota	Hors Quota	Quota	Hors Quota	Quota	Hors Quota
I - RESSOURCES						
1 - Stocks au 1er octobre	2 188	0	1 599	0	995	0
- libres	1 869	0	1 564	0	995	0
- intervention	319	0	35	0	0	0
2 - Report / Retrait	694		413		564	
3 - Production "fraîche"	12 436	2 909	12 863	4 642	12 557	2 784
4 - Importations des pays tiers de sucre en l'état	2 905	168	2 501	8	3 180	80
5 - Importations des pays tiers de sucre sous forme de produits transformés	547		500		525	
6 - Revente de sucre hors quota					500	
TOTAL DES RESSOURCES	18 770	3 077	17 875	4 650	18 322	2 864
II - EMPLOIS						
1 - Livraisons marché intérieur	15 990	1 936	15 810	2 032	15 850	1 714
1.1 Sucre alimentaire	15 990		15 810		15 830	
1.2 Sucre pour industrie chimique		692		686		650
1.3 Sucre pour éthanol		1 244		1 346		1 064
2 - Exportations sur pays tiers de sucre en l'état	254	728	100	2 053	30	650
3 - Exportations de sucre sous forme de produits transformés	928		970		1 170	
4 - Revente de sucre hors quota						500
TOTAL DES EMPLOIS	17 172	2 664	16 880	4 085	17 050	2 864
III - STOCKS AU 30 SEPTEMBRE						
- libres	1 564		995		1 272	
- intervention	35		0		0	
- retrait						
- report	0	413	0	564	0	0
TOTAL STOCKS AU 30/09	1 599	413	995	564	1 272	0

Sources : CE, COMEXT, FranceAgriMer - juillet 2011

1- Bilan provisoire UE 27

EVOLUTION DES SURFACES BETTERAVIERES DANS L'UE DE 1995/96 A 2010/11 *

	ALL	AUT	DK	ESP (1)	FIN	FRA	GR	ITA	PB	POR	RU	SUE	UEBL	HON	LET	LIT	POL	R. TCH	SLQ	SLN	BG	RO	TOTAL
1995/96	518	52	67	170	34	430	42	267	116	1	171	57	104	-	-	-	-	-	-	-	-	-	2 064
1996/97	514	52	68	159	34	422	40	234	116	1	173	59	103	-	-	-	-	-	-	-	-	-	2 009
1997/98	504	51	67	155	34	421	53	284	114	3	170	59	102	-	-	-	-	-	-	-	-	-	2 050
1998/99	501	49	66	153	34	412	37	275	112	3	164	59	98	-	-	-	-	-	-	-	-	-	1 996
1999/00	489	47	64	135	34	393	40	274	120	8	160	59	104	-	-	-	-	-	-	-	-	-	1 960
2000/01	451	43	59	130	32	361	50	249	112	8	146	55	95	-	-	-	-	-	-	-	-	-	1 823
2001/02	448	45	56	114	31	386	43	222	109	5	151	54	96	-	-	-	-	-	-	-	-	-	1 791
2002/03	459	44	55	114	32	409	42	246	109	9	148	54	98	-	-	-	-	-	-	-	-	-	1 850
2003/04	445	43	50	100	29	361	41	215	106	7	136	50	92	48	14	26	286	76	32	5	-	-	2 193
2004/05	441	45	48	107	30	348	33	186	99	8	133	47	90	67	14	25	298	70	35	6	-	-	2 161
2005/06	428	44	47	104	31	343	42	249	99	8	126	49	87	61	14	22	278	69	33	8	-	-	2 173
2006/07	353	40	41	101	25	366	26	94	84	4	106	45	80	48	11	18	241	56	28	7	-	-	1 774
2007/08	391	42	39	60	16	353	14	86	82	1	106	41	85	38	-	17	228	54	19	-	2	23	1 698
2008/09	370	43	36	51	14	316	14	61	71	0	101	37	64	17	-	9	177	50	11	-	-	20	1 462
2009/10	380	44	34	51	15	345	22	62	73	0	102	39	64	14	-	15	191	53	16	-	-	21	1 541
2010/11	367	45	39	44	15	345	13	62	70	0	122	38	59	14	-	15	195	57	17	-	-	23	1 540
2011/12	396	47	40	46	15	352	6	54	73	0	111	40	64	13	-	17	197	58	18	-	-	19	1 563
2011/12 / 2010/11	+ 7,9 %	+ 4,7 %	+ 2,3 %	+ 4,5 %	=	+ 2,0 %	- 53,8 %	- 12,9 %	+ 4,3 %	-	- 9,0 %	+ 5,3 %	+ 9,0 %	- 5,1 %	-	+ 13,3 %	+ 1,0 %	+ 1,8 %	+ 5,9 %	-	-	- 18,5 %	+ 1,5 %

(1) Y compris les surfaces de betteraves destinées au Portugal (7 000 ha en 1997/98 ; 5 000 ha en 1998/99 ; 2 000 ha en 1999/00)

* Hors betteraves jus vert.

EVOLUTION DES RENDEMENTS EN SUCRE DE BETTERAVE DANS L'UE DE 1995/96 A 2010/11

(en t/ha)

	ALL	AUT	DK	ESP	FIN	FRA	GR	ITA	PB	POR	RU	SUE	UEBL	HON	LET	LIT	POL	R. TCH	SLQ	SLN	BG	RO	TOTAL	
1995/96	7,35	8,06	6,45	6,44	4,74	9,77	6,83	5,58	8,52	-	7,11	6,25	8,54	-	-	-	-	-	-	-	-	-	-	7,54
1996/97	8,14	9,04	7,41	7,52	3,85	9,90	6,63	6,14	8,92	-	8,50	6,75	9,25	-	-	-	-	-	-	-	-	-	-	8,19
1997/98	7,98	9,02	8,03	7,32	5,24	11,22	6,87	6,12	8,95	6,33	9,34	6,71	9,98	-	-	-	-	-	-	-	-	-	-	8,52
1998/99	8,02	9,51	8,05	7,51	3,53	10,35	5,38	5,80	7,37	8,67	8,79	6,76	8,10	-	-	-	-	-	-	-	-	-	-	8,06
1999/00	8,96	10,15	8,64	8,13	4,88	11,51	5,80	6,22	9,31	7,50	9,66	7,29	10,49	-	-	-	-	-	-	-	-	-	-	8,98
2000/01	9,67	9,00	9,03	8,45	4,81	11,73	7,36	6,23	9,49	7,13	9,08	7,49	9,92	-	-	-	-	-	-	-	-	-	-	9,16
2001/02	8,31	8,87	8,55	8,25	4,71	9,43	7,30	5,78	8,74	6,40	8,10	7,44	8,75	-	-	-	-	-	-	-	-	-	-	8,15
2002/03	8,77	9,84	9,38	10,51	5,09	11,48	7,05	5,73	9,39	8,67	9,62	8,00	10,40	-	-	-	-	-	-	-	-	-	-	9,14
2003/04	8,49	8,98	9,84	9,14	4,69	10,89	5,00	4,19	10,15	8,57	10,06	8,32	11,18	10,40	4,79	5,12	7,00	7,36	7,28	7,60	-	-	-	6,79
2004/05	9,83	10,18	9,83	9,87	4,97	11,91	7,88	6,23	10,47	9,30	10,45	7,91	11,01	7,45	4,79	5,32	6,71	7,99	6,66	6,33	-	-	-	9,26
2005/06	9,43	10,59	10,11	10,39	5,77	12,10	7,38	7,16	9,86	9,63	10,64	8,29	10,63	8,08	5,07	5,68	7,36	8,10	7,97	7,50	-	-	-	9,21
2006/07	9,22	9,60	9,15	10,63	5,18	11,80	6,52	6,99	10,77	10,20	10,92	6,93	10,69	7,36	3,95	5,37	7,08	8,35	7,33	6,21	-	-	-	9,24
2007/08	10,00	8,60	9,70	11,80	6,30	12,60	5,60	9,00	10,80	10,10	9,90	8,70	10,30	6,90	-	7,40	8,40	6,60	7,10	-	2,10	4,10	-	9,90
2008/09	9,85	9,50	11,03	11,80	5,10	12,97	5,60	8,10	12,10	-	11,80	8,90	11,28	6,40	-	7,61	7,26	8,30	10,50	-	-	-	5,65	10,30
2009/10	11,70	8,70	11,70	11,70	5,90	13,54	7,20	8,21	13,70	-	12,60	10,10	13,30	9,20	-	7,54	8,62	8,90	10,20	-	-	-	7,30	11,19
2010/11	9,50	9,89	11,60	11,40	5,33	12,50	5,70	8,80	12,30	-	10,70	7,30	11,70	8,83	-	6,73	7,30	8,50	7,40	-	-	-	5,32	9,80
2011/12 *	10,30	9,40	11,40	12,10	5,50	12,90	6,80	8,40	12,70	-	10,90	8,80	12,10	7,70	-	7,20	7,70	8,40	9,50	-	-	-	6,10	10,70
Moy. 01/02 à 05/06	8,96	9,69	9,54	9,63	5,05	11,16	6,92	5,82	9,72	8,51	9,77	7,99	10,39	8,64	4,88	5,37	7,02	7,81	7,30	7,14	-	-	-	8,51
Moy. 06/07 à 10/11	10,05	9,26	10,64	11,47	5,56	12,68	6,12	8,22	11,93	10,15	11,18	8,39	11,45	7,74	3,95	6,93	7,73	8,13	8,51	6,21	2,10	5,59	-	10,09

* Données prévisionnelles

Sources : CE et FranceAgriMer - juillet 2011

Quotas sucre de 2007/08 à Quotas 2010/11 et campagnes suivantes

(en 1 000 tonnes, valeur blanc)

	ALL	AUT	DK	ESP	FIN	FRA *	GRE	ITA	PB	POR	RU	SUE	UEBL	HON	LIT	POL	R. TCH	SLQ	RO	UE 25 /27
2007/08																				
Quotas de base	3 655,46	405,81	420,75	903,84	146,09	4 120,69	317,50	778,70	876,56	44,45	1 221,47	325,70	862,08	406,68	103,01	1 771,39	469,30	210,16	109,16	17 273,03
Quotas additionnels / transitoires	-	-	31,72	-	-	-	-	110,21	54,88	-	-	17,72	20,22	-	8,00	1,09	5,63	5,87	-	255,34
Abandons de quotas	-	-	-	16,68	56,09	-	158,80	24,86	-	19,50	-	-	-	108,09	-	-	102,47	70,13	-	676,10
Total	3 655,46	405,81	452,47	887,17	90,00	4 120,69	158,70	864,05	931,44	24,95	1 221,47	343,42	882,30	298,59	111,01	1 772,48	372,46	145,90	109,16	16 852,27
Total 2007/08 / Total 2006/07	0%	0%	8%	-2%	-38%	0%	-50%	11%	6%	-44%	0%	5%	2%	-27%	8%	0%	-21%	-31%	-	-2%
2008/09																				
Quotas de base	3 655,46	405,81	452,47	887,17	90,00	4 120,69	158,70	753,84	931,44	24,95	1 221,47	343,42	882,30	298,59	111,01	1 772,48	372,46	145,90	109,16	16 742,06
Abandons de quotas	757,20	54,79	80,08	256,58	9,00	683,66	-	245,47	126,55	15,00	165,00	50,23	206,07	193,17	20,76	366,87	-	33,58	4,48	3 273,22
Total	2 898,26	351,03	372,38	630,59	81,00	3 437,03	158,70	508,38	804,89	9,95	1 056,47	293,19	676,24	105,42	90,25	1 405,61	372,46	112,32	104,69	13 468,84
Total 2008/09 / Total 2007/08	-21%	-14%	-18%	-29%	-10%	-17%	0%	-41%	-14%	-60%	-14%	-15%	-23%	-65%	-19%	-21%	0%	-23%	-4%	-20%
2009/10																				
Quotas de base	2 898,26	351,03	372,38	630,59	81,00	3 437,03	158,70	508,38	804,89	9,95	1 056,47	293,19	676,24	105,42	90,25	1 405,61	372,46	112,32	104,69	13 468,84
Abandons de quotas				132,11																132,11
Total	2 898,26	351,03	372,38	498,48	81,00	3 437,03	158,70	508,38	804,89	9,95	1 056,47	293,19	676,24	105,42	90,25	1 405,61	372,46	112,32	104,69	13 336,73
Total 2009/10 / Total 2008/09	0%	0%	0%	-21%	0%	0%	0%	0%	0%	0%	0%	0%	0%	0%	0%	0%	0%	0%	0%	-1%
2010/11 et suivantes																				
Quotas de base	2 898,26	351,03	372,38	498,48	81,00	3 437,03	158,70	508,38	804,89	9,95	1 056,47	293,19	676,24	105,42	90,25	1 405,61	372,46	112,32	104,69	13 336,74
Total	2 898,26	351,03	372,38	498,48	81,00	3 437,03	158,70	508,38	804,89	9,95	1 056,47	293,19	676,24	105,42	90,25	1 405,61	372,46	112,32	104,69	13 336,74

* Dont DOM - 432 220 tonnes en 2010/11, 480 244 tonnes avant 2010/11

Source : CE et FranceAgriMer

PRODUCTION DE SUCRE DANS L'UE de 2009/10 à 2011/12

(en 1 000 tonnes, valeur blanc)

	ALL	AUT	DK	ESP	FIN	FRA	GRE	ITA	PB	POR	RU	SUE	UEBL	HON	LIT	POL	R. TCH	SLQ	RO	UE 25/27
2009/10																				
1. Production "fraîche" (1 000 t de sucre blanc)						0														
a) de betteraves	4 224	361	445	550	88	4 460	172	509	993	-	1 308	403	843	125	113	1 646	479	161	146	17 027
b) de cannes	-	-	-	-	-	449	-	-	-	1	-	-	-	-	-	-	-	-	-	450
c) de mélasses	8	20	-	-	-	-	-	-	-	-	-	-	-	-	-	-	-	-	-	28
TOTAL	4 232	381	445	550	88	4 910	172	509	993	1	1 308	403	843	125	113	1 646	479	161	146	17 505
(2009/10 / 2008/09)	14%	-7%	11%	-11%	21%	11%	8%	2%	13%	-32%	9%	19%	14%	16%	39%	22%	13%	28%	23%	12%
2. Reports de 2008/09	116	6	1	8	0	43	0	15	1	0	158	8	49	0	0	0	3	3	1	414
3. Production (1+ 2)	4 349	387	446	558	88	4 952	172	524	994	1	1 466	411	892	125	113	1 646	482	164	147	17 918
4. Répartition de la production (1 000 t)																				
a) Production sous Quota	2 898	351	372	498	81	3 387	159	508	805	1	1 056	293	676	105	90	1 406	372	112	105	13 276
b) Hors Quota	1 450	36	74	60	7	1 566	13	16	189	0	410	118	216	20	23	241	110	52	43	4 642
2010/11																				
1. Production "fraîche" (1 000 t de sucre blanc)						0														
a) de betteraves	3 443	444	453	529	80	4 235	127	554	873	-	995	285	687	121	101	1 456	459	130	124	15 096
b) de cannes	-	-	-	-	-	245	-	-	-	1	-	-	-	-	-	-	-	-	-	246
c) de mélasses	-	-	-	-	-	-	-	-	-	-	-	-	-	-	-	-	-	-	-	0
TOTAL	3 443	444	453	529	80	4 480	127	554	873	1	995	285	687	121	101	1 456	459	130	124	15 341
(2010/11 / 2009/10)	-23%	14%	2%	-4%	-10%	-10%	-35%	8%	-14%	30%	-31%	-41%	-23%	-3%	-12%	-13%	-4%	-24%	-18%	-14%
2. Reports de 2009/10	229	0	5	12	6	24	13	16	20	-	146	19	66	-	0	0	4	-	3	564
3. Production (1+ 2)	3 672	444	459	541	86	4 504	140	570	893	1	1 141	304	753	121	101	1 456	463	130	127	15 906
4. Répartition de la production (1 000 t)																				
a) Production sous Quota	2 898	351	372	498	81	3 250	140	508	805	1	1 056	293	676	105	90	1 406	372	112	105	13 122
b) Hors Quota	774	93	86	43	5	1 254	0	62	88	0	85	11	76	16	11	51	90	18	22	2 784
2011/12																				
1. Production "fraîche" (1 000 t de sucre blanc)						0														
a) de betteraves	4 086	437	456	553	80	4 534	39	455	925	-	1 215	351	776	103	121	1 526	485	167	114	16 422
b) de cannes	-	-	-	-	-	280	-	-	-	1	-	-	-	-	-	-	-	-	-	281
c) de mélasses	-	-	-	-	-	-	-	-	-	-	-	-	-	-	-	-	-	-	-	0
TOTAL	4 086	437	456	553	80	4 814	39	455	925	1	1 215	351	776	103	121	1 526	485	167	114	16 703
(2011/12 / 2010/11)	16%	-2%	0%	4%	0%	7%	-224%	-22%	6%	0%	18%	19%	12%	-17%	17%	5%	5%	22%	-9%	8%
2. Reports de 2010/11	0	0	0	0	0	0	0	0	0	-	0	0	0	-	0	0	0	-	0	1
3. Production (1+ 2)	4 086	437	456	553	80	4 814	39	455	925	1	1 215	351	776	103	121	1 526	485	167	114	16 703
4. Répartition de la production (1 000 t)																				
a) Production sous Quota	2 898	351	372	498	80	3 285	39	455	805	1	1 056	293	676	103	90	1 406	372	112	105	12 998
b) Hors Quota	1 188	86	83	54	0	1 529	0	0	120	0	159	58	100	0	31	121	112	55	9	3 705

Source : CE et FranceAgriMer - juillet 2011

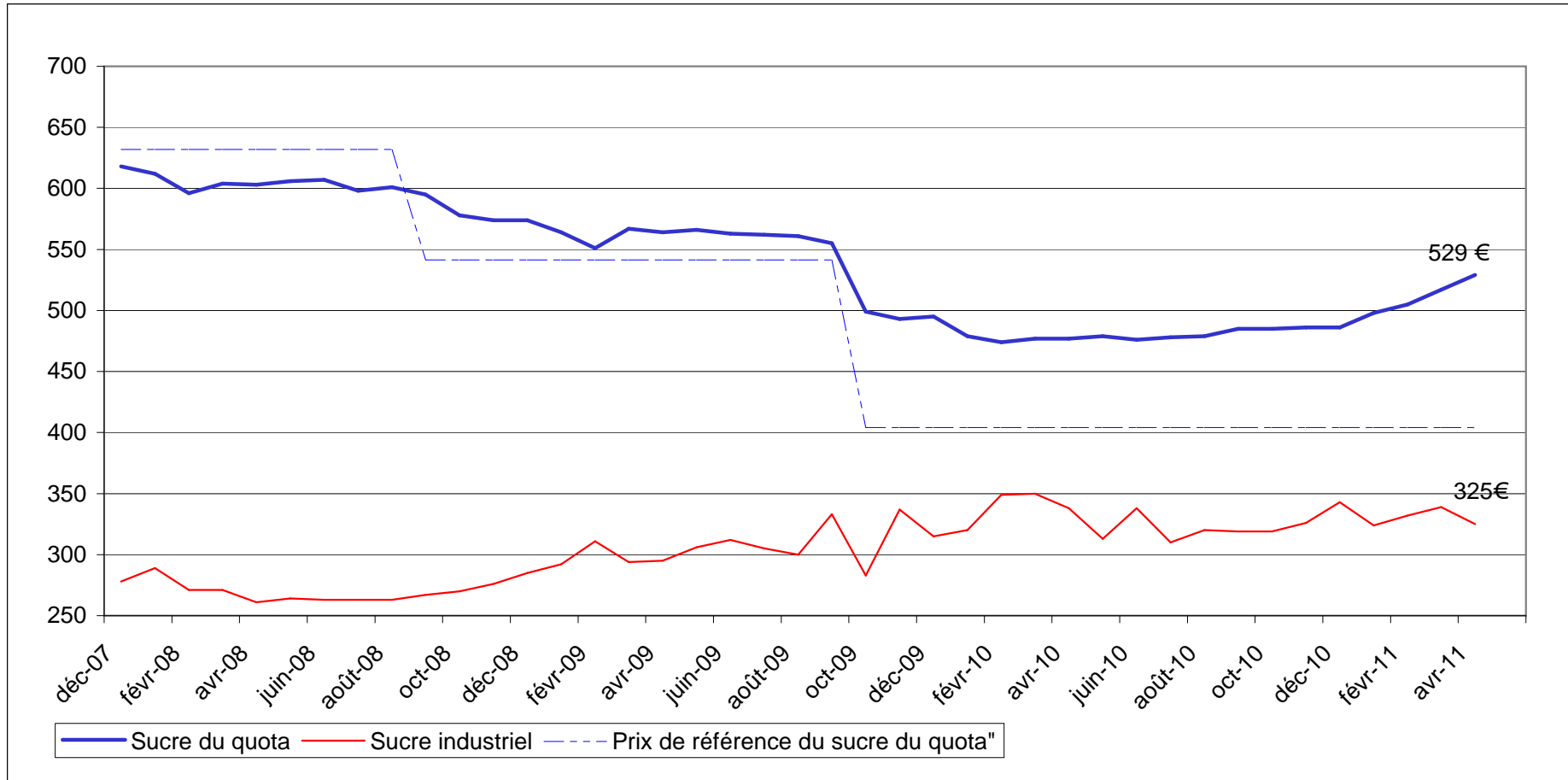
**Prix moyens du sucre blanc communautaire
jusqu'en avril 2011**

Règlement 318/06 et 952/06

Prix de vente moyen		
	Sucre du quota €/t	Sucre industriel €/t
décembre-07	618	278
janvier-08	612	289
février-08	596	271
mars-08	604	271
avril-08	603	261
mai-08	606	264
juin-08	607	263
juillet-08	598	263
août-08	601	263
septembre-08	595	267
octobre-08	578	270
novembre-08	574	276
décembre-08	574	285
janvier-09	564	292
février-09	551	311
mars-09	567	294
avril-09	564	295
mai-09	566	306
juin-09	563	312
juillet-09	562	305
août-09	561	300
septembre-09	555	333
octobre-09	499	283
novembre-09	493	337
décembre-09	495	315
janvier-10	479	320
février-10	474	349
mars-10	477	350
avril-10	477	338
mai-10	479	313
juin-10	476	338
juillet-10	478	310
août-10	479	320
septembre-10	485	319
octobre-10	485	319
novembre-10	486	326
décembre-10	486	343
janvier-11	498	324
février-11	505	332
mars-11	517	339
avril-11	529	325

Prix de référence	
	Sucre du quota €/t
1er juillet 2006	631,9
1er octobre 2008	541,5
1er octobre 2009	404,4

Evolution des prix moyens du sucre blanc communautaire
d'octobre 2006 à avril 2011 (en €/t)



Source : CE

III – La situation française

BILAN FRANCAIS

Note méthodologique

Le bilan français du sucre est, à l'instar du bilan communautaire, un **bilan d'approvisionnement ou bilan de consommation**, conformément à l'article 22 du règlement 952/06. Les remarques méthodologiques apportées en pages 20 et 21 de ce bulletin sont également vrais pour le bilan français. Il recense sur une période donnée (campagne de 12 mois), l'ensemble des emplois d'un produit donné (en l'occurrence le sucre) et les ressources mobilisées pour équilibrer ces emplois.

Il répartit le sucre par campagne de consommation ou d'utilisation et non par campagne de production (notamment du fait de la présence de sucre produit lors de la campagne précédente dans les stocks initiaux).

La plupart des postes du bilan français du sucre du quota comme du sucre hors-quota sont connus sur la base des déclarations des opérateurs (fabricants, utilisateurs de sucre, exportateurs et importateurs) et des services douaniers, à l'exception notable du poste 'Consommation intérieure' qui est estimé par différence avec les autres postes du bilan.

En toute rigueur ce que l'on appelle consommation de sucre lors d'une campagne ne correspond pas à l'utilisation finale de ce sucre pour au moins deux raisons :

- les emplois de sucre décrivent les volumes de sucre **achetés** sur le marché intérieur par les industries utilisatrices ou bien exportés sur le reste de l'UE et les pays-tiers. Or il peut y avoir un décalage de plusieurs mois entre l'achat et/ou la livraison de sucre et son utilisation finale, par exemple pour le sucre industriel ; les quantités de sucre vendues et livrées ne correspondent donc pas obligatoirement aux quantités de sucre utilisées ou incorporées lors d'une campagne.
- le sucre alimentaire livré sur le marché intérieur n'est pas totalement consommé, au sens alimentaire du terme. Comme tout produit alimentaire, une partie de ce sucre fait l'objet de pertes ou de non consommation.

I. Ressources

L'ensemble des **ressources** regroupe les stocks initiaux en début de campagne, la production disponible de sucre de la campagne, les importations de sucre en l'état et dans les produits transformés :

1. **Stock initial** : par définition il est nul pour le sucre hors-quota ; pour le sucre du quota il s'agit du sucre de la campagne précédente non vendu au 30 septembre, propriété des fabricants, des raffineurs ou des sucres détenus à l'intervention publique en France. Le stock initial en début de campagne est égal au stock à la fin de la campagne précédente.
2. **Report de sucre** : ressource du bilan du sucre du quota, il correspond au sucre hors quota de la campagne précédente non vendu et qui devient le premier sucre du quota de la campagne en cours. Ce poste peut inclure le cas échéant les quantités de sucre du quota ayant fait l'objet d'une décision de **retrait** lors de la campagne précédente.
3. **Production fraîche** : il s'agit de la production fraîche, qui diffère de la production réglementaire. Cette dernière s'obtient en ajoutant à la production fraîche le report de sucre hors quota de la campagne précédente et en déduisant la quantité de sucre hors quota qui sera reportée sur la campagne suivante. Elle comprend en outre les sirops de sucre destinés à la production d'éthanol (calculé en équivalent sucre). La production fraîche est répartie entre quota et hors quota. La production disponible sous quota correspond au total de la production fraîche sous quota (c'est-à-dire le quota quand celui-ci est intégralement produit moins le report). La production hors quota s'obtient ensuite par différence entre la production fraîche de la campagne et la production fraîche sous quota. La production fraîche de sucre fait l'objet d'estimations jusqu'en décembre à partir des surfaces betteravières et d'une estimation des rendements moyens. En mars de l'année suivante, une fois la campagne de production achevée, les estimations de production sont remplacées par le chiffre issu de la déclaration provisoire des fabricants. Enfin, en décembre, est disponible le chiffre définitif de production, toujours sur la base des déclarations obligatoires des fabricants.
4. **Importations de sucre en l'état** : estimées en cours de campagne à la fois sur la base des contingents préférentiels, des certificats demandés et sur la base des statistiques douanières mensuelles.

5. **Importations de sucre dans les produits transformés** : estimées en cours de campagne sur la base des quantités importées lors la campagne précédente. Elles regroupent en leur affectant un coefficient de teneur en sucre (fixé par la Commission) les importations de produits contenant du sucre. Elles sont ensuite définitivement fixées sur la base des données enregistrées par les services douaniers.

II . Emplois :

Les ressources précédentes permettent d'équilibrer les emplois (consommation) suivants : les exportations vers pays tiers (sucre en l'état et dans les produits transformés), les stocks de fin de campagne, le report de sucre hors quota, et les livraisons sur le marché intérieur

1. **Livraisons sur le marché intérieur** : elles comprennent le sucre destiné à la consommation humaine, le sucre hors quota destiné aux utilisations non alimentaires et à la production d'alcool

Sucre alimentaire : désigne le sucre du quota livré comme sucre alimentaire. En toute rigueur, il correspond aux ventes de sucre destiné à la consommation alimentaire et diffère de celle-ci par le fait qu'une partie du sucre alimentaire vendu n'est pas consommé (pertes). C'est le seul poste qui ne fait l'objet d'aucune déclaration. Estimé en cours de campagne, en général sur la base de la précédente campagne, il est ensuite obtenu par différence entre l'ensemble des ressources de sucre du quota et les utilisations connues de sucre du quota (les exportations et le stock final). Il prend en compte le sucre de bouche et le sucre incorporé dans les produits transformés, les ventes aux ménages et aux collectivités,

- 1.1 **Industries chimiques et pharmaceutiques** : volumes de sucre hors-quota livré comme sucre industriel aux industries chimiques, pharmaceutiques et de la levure. Il s'agit bien des quantités de sucre livrées et non des quantités de sucre utilisées par ces industries. Ce poste est estimé en cours de campagne sur la base des déclarations mensuelles de livraisons de sucre industriel par les fabricants. La période de référence est une campagne de 14 mois, du 1^{er} Octobre de l'année n au 30 novembre de l'année n+1.

- 1.2 **Producteurs d'alcool** : volumes de sucre (sirops) livrés en distilleries pour la production d'alcool (dont alcool carburant)

2. **Exportations vers pays tiers et livraisons vers l'UE de sucre en l'état** : estimées en cours de campagne sur la base des certificats demandés (quota et hors quota), voire du niveau des exportations de la campagne précédente, elles sont ensuite estimées sur la base des données enregistrées par les services douaniers (données mises à jour et définitivement fixées au bout de 12 mois). S'agissant des RUP (régions ultra périphériques de l'Europe), les quantités livrées font l'objet d'une déclaration et portent sur une période de référence allant du 1^{er} Octobre de l'année n au 31 décembre de l'année n+1.

3. **Exportations de sucre dans les produits transformés** : estimées en cours de campagne sur la base des quantités exportées lors la campagne précédente. Elles regroupent en leur affectant un coefficient de teneur en sucre les exportations de produits contenant du sucre. Elles sont ensuite estimées sur la base des données enregistrées par les services douaniers (données mises à jour et définitivement fixées au bout de 12 mois).

III . Stocks fin de campagne :

- Stock de fin de campagne : défini pour le sucre du quota, il est estimé en cours de campagne, et définitivement fixé lors de la campagne suivante sur la base des déclarations des fabricants
- Report : estimé en cours de campagne, il fait l'objet d'une déclaration de la part des fabricants au plus tard le 15 avril de la campagne. Le report peut donc être connu dans les mois suivants.

BILANS FRANCAIS DE SUCRE

(en 1 000 tonnes, valeur blanc)

	2008/09 (Octobre- Septembre) (1)			2009/10 (Octobre- Septembre) (1) Provisoire			2010/11 (Octobre- Septembre) (1) Prévisionnel		
	Quota	Hors quota	Total	Quota	Hors quota	Total	Quota	Hors quota	Total
I - RESSOURCES									
1 - Stocks au 1^{er} octobre	309	0	309	253	0	253	196	0	196
- libres	304	0	304	253	0	253	196	0	196
- stocks français en Belgique	6		6	0		0	0		0
- intervention	0		0	0		0	0		0
2 - Report	63		63	43		43	24		24
3- Production	3 144	1 203	4 347	3 344	1 565	4 910	3 226	1 253	4 479
- Métropole	2 894	1 203	4 097	2 914	1 546	4 460	2 981	1 253	4 234
- DOM	250		250	430	19	449	245		245
4 - Importations de sucre en l'état	427	2	429	400	0	400	420	0	420
3.1. Importations ACP et autres	207	2	209	160	0	160	170	0	170
3.2. Importations de l'UE	220		220	240		240	250		250
5 - Importations de sucre sous forme de produits transformés	719		719	710		710	720		720
6 - Remise en vente de sucre hors quota							158		158
TOTAL DES RESSOURCES	4 662	1 205	5 867	4 750	1 565	6 316	4 745	1 253	5 998
II - EMPLOIS									
1 - Livraisons sur le marché intérieur	2 110	763	2 873	2 076	877	2 953	2 080	736	2 816
1.1. Sucre alimentaire	2 110		2 110	2 076		2 076	2 080		2 080
1.2. Sucre pour Alcool et Ethanol		567	567		679	679		560	560
1.3. Sucre pour Chimie et Pharmacie		195	195		198	198		176	176
2 - Exportations de sucre en l'état	1 616	398	2 015	1 788	664	2 452	1 740	359	2 099
2.1. Exportations vers l'UE (hors Belgique)	1 517	42	1 560	1 711	45	1 756	1 730	75	1 805
2.2. Exportations vers les pays tiers	99	351	450	77	609	686	10	271	281
- avec restitutions	0		0	0		0	0		0
- sans restitutions				77		77	10		10
- sucre hors quota		351	351		609	609		271	271
2.3. Livraisons RUP		5	5		10	10		13	13
3 - Exportations de sucre sous forme de produits transformés	682		682	690		690	720		720
4 - Remise en vente de sucre hors quota								158	158
TOTAL DES UTILISATIONS	4 408	1 161	5 569	4 554	1 541	6 095	4 540	1 253	5 794
III - STOCKS AU 30 SEPTEMBRE									
- libres	254	0	254	196	0	196	204	0	204
- intervention	0	0	0	0	0	0	0	0	0
- report / retrait	0	43	43	0	24	24	0	0	0
- stocks français en Belgique	0	0	0	0	0	0	0	0	0
TOTAL DES STOCKS AU 30 SEPTEMBRE	254	43	297	196	24	221	204	0	204

(1) Les différences qui peuvent être constatées entre les différents totaux sont liés à des écarts d'arrondis.

**DIAGRAMME DE GESTION
DE LA CAMPAGNE SUCRIERE FRANCAISE 2010/11
1^{er} octobre 2010 - 30 septembre 2011**

(en t de sucre blanc)

Production "fraîche"		SUCRES DU QUOTA						
métropole	4 234 200	Stocks au 01.10.10 :				Stocks au 01.10.09		
DOM	245 000	- Stocks libres	195 645	- Stocks français en Belgique	0	- Stocks d'intervention	0	0
		- Report de 2009/10	24 077	- Hors quota remis en vente	158 370	Production "fraîche"	1 253 477	0
	4 479 200	Production "fraîche"	3 225 723	Importations ACP et autres	170 000	dont report	0	
		Importations de l'UE	250 000	Balance des produits sucrés	0	Remis en vente sur marché alimentaire	-158 370	
						Importations PT	0	
						Total disponible	1 095 107	
						Utilisation industrielle		
		Ventes pour la consommation intérieure	Sorties vers UE hors utilisation industrielle	Sorties Pays tiers	France	UE	RUP	
octobre	170 132	153 923	36 316	50 283	2 792	486		
novembre	173 276	159 934	52 276	37 889	6 671	652		
décembre	165 214	139 394	37 719	44 669	5 071	882		
janvier	155 691	131 235	20 523	71 875	7 995	814		
février	183 444	128 482	33 547	69 829	7 151	1 077		
mars	186 356	138 397	30 788	71 438	9 509	3 105		
avril	155 637	171 589	31 694	66 068	7 814	1 546		
mai	179 660	202 322	17 250	69 032	8 261	1 200		
Total	1 369 410	1 225 276	8 140 172 241	481 083	55 264	9 762		
<i>Dont sucre 2009/10 (à déduire)</i>				48 549	2 478	1 299		
à réaliser de juin 2011 à septembre 2011	710 590	504 724	1 860 134 516	206 475	22 214	4 537		
Total Prévisionnel Campagne 2010/11	Consommation	Exports Quota (UE)	Exports PT	Exports PT HQ				
	2 080 000	1 730 000	10 000	271 000	736 107	75 000	13 000	

STOCKS DE FIN DE CAMPAGNE au 30 septembre 2011			
Stocks libres (Quota)	203 815	Hors Quota	0
Stocks français en Belgique	0	Report Retiré	0

Source : Douanes, FranceAgriMer

**BILANS FRANCAIS MENSUELS -
ESTIMATION DES VENTES POUR LA CONSOMMATION INTERIEURE
Campagne 2010/11**

(en t de sucre blanc)

	TOTAL 01.10.09 30.09.10	OCTOBRE 2010	NOVEMBRE 2010	DECEMBRE 2010	JANVIER 2011	FEVRIER 2011	MARS 2011	AVRIL 2011	MAI 2011	TOTAL 01.10.10 31.05.11
I - APPORTS SUR LE MARCHÉ										
a) Mises sur le marché par les fabricants (y compris sucre industriel et intervention)	4 954 089	389 962	371 315	369 371	334 292	382 505	380 785	415 808	450 657	3 094 695
b) Importations de l'UE :										
- en l'état	244 084	22 684	19 321	18 057	18 632	17 707	29 344	19 385	22 577	167 707
- produits transformés	661 631	55 964	58 155	54 084	50 874	54 243	61 457	53 181	61 087	449 045
c) Importations des pays tiers :										
- en l'état	160 373	1 749	35 684	2 616	34 842	22 278	29 878	1 837	2 706	131 590
- produits transformés	65 029	4 998	5 743	4 854	5 222	5 391	5 781	4 821	5 475	42 285
TOTAL	6 085 206	475 357	490 218	448 982	443 862	482 124	507 245	495 032	542 502	3 885 322
II - EXPORTATIONS										
a) Sur l'UE :										
- en l'état	1 874 494	157 201	167 257	145 347	140 044	136 710	151 011	180 949	211 783	1 290 302
- dont sucre industriel	42 944	2 792	6 671	5 071	7 995	7 151	9 509	7 814	8 261	55 264
- dont RUP	10 400	486	652	882	814	1 077	3 105	1 546	1 200	9 762
- produits transformés	551 083	47 963	46 987	43 350	44 512	46 058	52 836	47 530	52 612	381 848
b) Sur pays tiers :										
- en l'état (y compris Hors quota)	594 376	36 316	52 276	37 719	20 523	33 547	30 788	31 694	17 250	260 113
- produits transformés	133 447	13 462	12 533	12 683	11 217	12 536	14 816	13 154	12 165	102 566
TOTAL	3 153 400	254 942	279 053	239 099	216 296	228 851	249 451	273 327	293 810	2 034 829
III - LIVRAISONS MARCHÉ INTERIEUR (I - II)	2 931 806	220 415	211 165	209 883	227 566	253 273	257 794	221 705	248 692	1 850 493
- Métropole (1)	2 040 684	167 139	170 270	161 747	152 975	179 624	183 166	152 730	176 304	1 343 955
- DOM	35 926	2 993	3 006	3 467	2 716	3 820	3 190	2 907	3 356	25 455
- Sucre industriel	855 196	50 283	37 889	44 669	71 875	69 829	71 438	66 068	69 032	481 083

(1) Les chiffres indiqués ne comprennent pas le sucre industriel

Sources : Douanes et FranceAgriMer

**EVOLUTION DES VENTES POUR LA CONSOMMATION INTERIEURE (1)
JUSQU'AU MOIS DE MAI 2011**

(en t de sucre blanc)

MOIS	CAMPAGNE 2005/06		CAMPAGNE 2006/07		CAMPAGNE 2007/08		CAMPAGNE 2008/09		CAMPAGNE 2009/10		MOYENNE 5 CAMPAGNES		CAMPAGNE 2010/11	
	Ventes du mois	Ventes cumulées	Ventes du mois	Ventes cumulées	Ventes du mois	Ventes cumulées	Ventes du mois	Ventes cumulées	Ventes du mois	Ventes cumulées	Ventes du mois	Ventes cumulées	Ventes du mois	Ventes cumulées
octobre	207 011	207 011	242 586	242 586	277 897	277 897	182 209	182 209	223 106	223 106	226 562	226 562	(2) 220 415	220 415
novembre	170 828	377 839	215 631	458 217	258 671	536 568	268 455	450 664	186 184	409 290	219 954	446 516	(2) 211 165	431 580
décembre	178 363	556 202	212 653	670 870	210 815	747 383	123 162	573 826	231 835	641 125	191 366	637 881	(2) 209 883	641 463
janvier	133 990	690 192	247 642	918 512	250 328	997 711	227 995	801 821	300 183	941 308	232 028	869 909	(2) 227 566	869 029
février	171 594	861 786	226 698	1 145 210	235 089	1 232 800	255 191	1 057 012	257 341	1 198 649	229 183	1 099 091	(2) 253 273	1 122 302
mars	164 864	1 026 650	210 777	1 355 987	276 233	1 509 033	261 321	1 318 333	231 317	1 429 966	228 902	1 327 994	(2) 257 794	1 380 096
avril	142 619	1 169 269	231 163	1 587 150	273 326	1 782 359	281 501	1 599 834	294 765	1 724 731	244 675	1 572 669	(2) 221 705	1 601 801
mai	230 728	1 399 997	245 963	1 833 113	257 503	2 039 862	273 897	1 873 731	192 397	1 917 128	240 098	1 812 766	(2) 248 692	1 850 493
juin	162 471	1 562 468	286 180	2 119 293	271 703	2 311 565	275 108	2 148 839	(2) 290 387	2 207 515	257 170	2 069 936		
juillet	188 394	1 750 862	186 153	2 305 446	231 072	2 542 637	304 998	2 453 837	(2) 230 599	2 438 114	228 243	2 298 179		
août	164 166	1 915 028	218 919	2 524 365	250 973	2 793 610	245 810	2 699 647	(2) 229 786	2 667 900	221 931	2 520 110		
septembre	214 262	2 129 290	238 000	2 762 365	358 913	3 152 523	229 269	2 928 916	(2) 263 906	2 931 806	260 870	2 780 980		

(1) Les chiffres indiqués incluent les tonnages utilisés en tant que sucre industriel

(2) Chiffres encore provisoires.

Source : FranceAgriMer

**EVOLUTION DES VENTES POUR LA CONSOMMATION INTERNE (1)
EN CUMUL MOBILE SUR DOUZE MOIS JUSQU'AU MOIS DE MAI 2011**

(en t de sucre blanc)

MOIS	ANNEE 2005	ANNEE 2006	ANNEE 2007	ANNEE 2008	ANNEE 2009	ANNEE 2010	ANNEE 2011
janvier	2 220 130	2 175 345	2 357 610	2 841 564	2 956 633	3 068 403	(2) 2 859 527
février	2 231 042	2 184 124	2 500 304	2 849 955	2 976 735	3 070 553	(2) 2 855 459
mars	2 192 648	2 176 021	2 458 627	2 915 411	2 961 823	3 040 549	(2) 2 881 936
avril	2 174 465	2 147 164	2 547 171	2 957 574	2 969 998	3 053 813	(2) 2 808 876
mai	2 171 512	2 185 145	2 769 155	2 969 114	2 986 392	(2) 2 972 313	(2) 2 865 171
juin	2 185 970	2 157 914	2 686 115	2 954 637	2 989 797	(2) 2 987 592	
juillet	2 171 485	2 168 632	2 683 874	2 999 556	3 063 723	(2) 2 913 193	
août	2 226 643	2 121 839	2 738 627	3 031 610	3 058 560	(2) 2 897 169	
septembre	2 236 515	2 129 290	2 762 365	3 152 523	2 928 916	(2) 2 931 806	
octobre	2 211 912	2 164 865	2 797 676	3 056 835	2 969 813	(2) 2 929 115	
novembre	2 185 106	2 209 668	2 840 716	3 066 619	2 887 542	(2) 2 954 096	
décembre	2 203 188	2 243 958	2 838 878	2 978 966	2 996 215	(2) 2 932 144	

(1) Les chiffres indiqués incluent les tonnages utilisés en tant que sucre industriel.

(2) Chiffres encore provisoires.

Source : FranceAgriMer

ETAT DES STOCKS DE SUCRE DETENUS EN FRANCE PAR LES FABRICANTS - 2010/2011
(au dernier jour de chaque mois)

	SEPTEMBRE 2010	OCTOBRE 2010	NOVEMBRE 2010	DECEMBRE 2010	JANVIER 2011	FEVRIER 2011	MARS 2011	AVRIL 2011	MAI 2011
I - SUCRES LIBRES (Quota et importés)									
- Métropole	548 756	1 697 093	2 579 342	2 414 796	2 205 376	1 955 523	1 699 065	1 541 869	1 249 388
- Réunion	68 395	76 287	107 444	100 490	84 670	67 854	59 601	28 071	9 495
- Antilles	8 653	7 629	6 421	4 869	3 243	1 872	10 574	9 729	22 825
Total	625 804	1 781 009	2 693 207	2 520 155	2 293 289	2 025 249	1 769 240	1 579 669	1 281 708
Dont production de la campagne suivante	404 539								
II - INTERVENTION									
- Entrées									
- Sorties									
Total									
III AUTRES SUCRES									
-Sucres reportés	24 077	0	0	0	0	0	0	0	0
-Sucres hors quota	88 084	280	144 124	929 194	978 115	863 892	752 009	536 046	397 780
-Sucres retirés	0	0	0	0	0	0	0		
-Sucres sous régime de perfectionnement actif	10 230	10 091	10 061	10 066	9 911	10 073	9 965	9 965	9 965
III - STOCK TOTAL	748 195	1 791 380	2 847 392	3 459 415	3 281 315	2 899 214	2 531 214	2 125 680	1 689 453

Source : FranceAgriMer

IV– La situation des DOM

BILANS DOM simplifiés (juillet - juin)

(en t de sucre blanc)

	2009/10 (Juillet - Juin) Provisoire			2010/11 (Juillet - Juin) Prévisionnel		
	Antilles	Réunion	Total	Antilles	Réunion	Total
I - RESSOURCES						
1 - Stocks au 1er juillet	13 397	8 000	21 397	17 998	17 786	35 784
2 - Production	111 893	337 585	449 478	43 000	202 478	245 478
<i>dont TAF métropole (à déduire)</i>	50 000	134 019	184 019			
3 - Importations de sucre en l'état	12 899	1 836	14 735	13 000	1 000	14 000
3.1. Importations des pays tiers	42	1 833	1 875	40	990	1 030
3.2. Importations de l'UE	12 857	3	12 860	12 960	10	12 970
TOTAL DES RESSOURCES	88 189	213 402	301 592	73 998	221 264	295 262
II - UTILISATIONS						
1 - Consommation intérieure	10 349	21 889	32 238	10 500	22 000	32 500
2 - Exportations de sucre en l'état	59 842	173 728	233 570	50 000	180 000	230 000
2.1. Exportations vers l'UE	59 836	173 711	233 547	49 995	179 980	229 975
2.2. Exportations vers les pays tiers	6	17	23	5	20	25
TOTAL DES UTILISATIONS	70 191	195 617	265 808	60 500	202 000	262 500
III - STOCKS AU 30 JUIN						
- libres	17 998	17 786	35 784	13 498	19 264	32 762
TOTAL DES STOCKS AU 30 JUIN	17 998	17 786	35 784	13 498	19 264	32 762

* Bilans simplifiés, hors sucre dans les produits transformés

Sources : FranceAgriMer

Production des DOM

	2008/09			2009/10			2010/11		
	Reunion	Antilles	Total DOM	Reunion	Antilles	Total DOM	Reunion	Antilles	Total DOM
juillet	24 049		24 049	26 102		26 102	16 473		16 473
août	41 036		41 036	40 759		40 759	40 576		40 576
septembre	43 347		43 347	24 865		24 865	43 539		43 539
octobre	46 046		46 046	52 031		52 031	47 340		47 340
novembre	29 095		29 095	43 295		43 295	42 991		42 991
décembre	7 168		7 168	150 533		150 533	11 559		11 559
janvier		0	0		50 000	50 000		0	0
février		0	0		3 036	3 036		251	251
mars		735	735		13 862	13 862		8 039	8 039
avril		11 792	11 792		17 433	17 433		11 053	11 053
mai		15 733	15 733		14 506	14 506		14 314	14 314
juin		16 404	16 404		10 945	10 945			0
juillet		14 508	14 508		2 111	2 111			0
Total	190 741	59 172	249 913	337 585	111 893	449 478	202 478	33 657	236 135

*

* Dont 2 385 tonnes produites en août 2009.

Source : FranceAgriMer

EXPORTATIONS DE SUCRE DES DOM PAR DESTINATION ... (1)

(en t de sucre blanc)

... DEPUIS LES ANTILLES																	
	ALL	BEL	BUL	ESP	FIN	GRE	IRL	ITA	POL	POR	ROU	RU	METROP	DOM	TOTAL UE	PT	TOTAL
Campagne 2006/07																	
Total (Juil 06 à Sept 07)	-	14 291	-	-	-	-	-	844	-	-	-	-	75 110	320	90 565	-	90 565
Campagne 2007/08																	
Total (Oct 07 à Sept 08)	-	851	-	-	-	-	-	1 463	11 080	7 889	-	-	34 367	293	55 943	-	55 943
Campagne 2008/09																	
Total (Oct 08 à Sept 09)	-	257	-	-	-	-	-	1 393	-	-	-	24 790	21 666	355	48 462	-	48 462
Campagne 2009/10																	
(Oct 09 à Sept 10)																	
- octobre 2009	-	-	-	20	-	-	-	254	-	-	-	94	56	-	424	-	424
- novembre "	-	-	-	-	-	-	-	98	-	-	-	-	41	20	159	-	159
- décembre "	-	-	-	20	-	-	-	78	-	-	-	-	1	55	154	-	154
- janvier 2010	-	-	-	20	-	-	-	78	-	-	-	-	43	21	162	-	162
- février "	-	-	-	-	-	-	-	98	-	-	-	47	-	20	165	-	165
- mars "	-	-	-	80	-	-	-	235	-	-	-	-	22	17	354	-	354
- avril "	-	-	-	20	-	-	-	39	-	-	-	-	11 645	40	11 744	3	11 747
- mai "	-	-	-	39	-	-	-	156	-	-	-	-	11 702	20	11 917	2	11 919
- juin "	-	-	-	-	-	-	-	195	-	11 700	-	-	5 612	54	17 561	-	17 561
- juillet "	-	-	-	-	-	-	-	179	-	7 507	-	47	304	17	8 054	-	8 054
- août "	-	39	-	-	-	-	-	59	-	-	-	-	39	21	158	-	158
- septembre "	-	-	-	-	-	-	-	177	-	-	-	47	39	59	322	1	323
Total	-	39	-	199	-	-	-	1 646	-	19 207	-	235	29 504	344	51 174	6	51 180
Campagne 2010/11																	
(Oct 10 à Sept 11)																	
- octobre 2010	-	-	-	20	-	-	-	98	-	-	-	-	39	19	176	4	180
- novembre "	-	78	-	-	-	-	-	59	-	-	-	117	-	21	275	-	275
- décembre "	-	59	-	-	-	-	-	59	-	-	-	114	445	21	698	-	698
- janvier 2011	-	-	-	21	-	-	-	259	-	-	-	-	39	20	339	1	340
- février "	-	-	-	-	-	-	-	352	-	-	-	-	666	42	1 060	-	1 060
- mars "	-	-	-	-	-	-	-	-	-	-	-	527	300	55	882	5	887
- avril "	-	59	-	-	-	-	-	-	-	-	-	39	12 187	41	12 326	1	12 327
- mai "	-	585	-	-	-	-	-	119	-	-	-	-	392	19	1 115	1	1 116
Total	-	781	-	41	-	-	-	946	-	-	-	797	14 068	238	16 871	12	16 883

... DEPUIS LA REUNION																	
	ALL	BEL	BUL	ESP	FIN	GRE	IRL	ITA	POL	POR	ROU	RU	METROP	DOM	TOTAL UE	PT	TOTAL
Campagne 2006/07																	
Total (Juil 06 à Sept 07)	18 367	877	0	3 411	0	723	860	12 207	46	0	0	8 110	155 580	0	200 180	8	200 188
Campagne 2007/08																	
Total (Oct 07 à Sept 08)	33 453	-	-	3 905	7 800	676	496	8 003	13 695	-	-	4 914	118 041	-	190 984	6	190 990
Campagne 2008/09																	
Total (Oct 08 à Sept 09)	3 707	472	23	3 528	-	582	1 036	8 259	44	94	11 554	4 910	118 301	-	152 510	6	152 516
Campagne 2009/10																	
(Oct 09 à Sept 10)																	
- octobre 2009	195	-	-	11 886	-	23	78	788	-	-	-	800	10 474	-	24 243	2	24 245
- novembre "	566	-	-	247	-	62	156	722	22	-	-	11 443	2 121	-	15 338	2	15 340
- décembre "	899	-	23	292	-	68	0	852	-	-	-	866	2 675	-	5 674	-	5 674
- janvier 2010	137	-	-	90	-	23	98	653	-	-	-	222	12 392	-	13 614	2	13 616
- février "	547	-	-	-	-	45	98	702	22	12 675	-	376	3 893	-	18 358	2	18 360
- mars "	547	-	23	13 101	-	23	255	1 283	-	-	-	357	5 419	-	21 008	2	21 010
- avril "	402	-	-	7 800	-	107	78	558	-	-	-	445	3 489	-	12 877	-	12 877
- mai "	402	215	-	10 837	-	45	59	803	-	-	11 798	333	3 148	-	27 639	1	27 640
- juin "	379	-	23	135	-	68	98	250	-	-	-	257	1 439	-	2 647	2	2 649
- juillet "	659	-	-	10 883	-	23	117	495	-	-	-	17	2 473	-	14 668	-	14 668
- août "	528	193	-	67	-	174	117	856	-	-	14 625	1 030	4 575	-	22 165	3	22 168
- septembre "	548	-	23	748	-	45	129	704	-	-	-	730	8 633	-	11 559	-	11 559
Total	5 809	408	92	56 086	-	706	1 283	8 666	44	12 675	26 423	16 876	60 731	-	189 790	16	189 806
Campagne 2010/11																	
(Oct 10 à Sept 101)																	
- octobre 2010	620	107	-	845	-	45	129	1 186	22	-	-	22 718	14 688	-	40 360	-	40 360
- novembre "	101	-	-	0	-	81	107	316	-	-	-	450	1 752	636	3 443	-	3 443
- décembre "	767	-	23	980	-	23	107	960	-	67	-	11 525	2 124	-	16 576	-	16 576
- janvier 2011	470	-	-	11 670	-	158	107	751	-	45	-	-	1 439	-	14 640	-	14 640
- février "	419	-	-	524	-	23	107	765	-	-	10 725	1 030	2 958	-	16 551	-	16 551
- mars "	549	-	23	1 062	-	338	86	1 006	-	-	-	815	3 867	2	7 748	-	7 748
- avril "	534	-	-	23 652	-	242	215	371	-	-	-	472	2 056	2	27 544	-	27 544
- mai "	411	193	23	11 932	-	45	193	1 448	-	-	-	86	3 214	-	17 545	-	17 545
Total	3 871	300	69	50 665	-	955	1 051	6 803	22	112	10 725	37 096	32 098	640	144 407	-	144 407

(1) Seuls sont indiqués les Etats vers lesquels du sucre a été exporté depuis 2006/07.

Sources : Douanes

IMPORTATIONS DE SUCRE DES DOM PAR ORIGINE ... (1)

(en t de sucre blanc)

... AUX ANTILLES													
	ALL	BEL	DK	ESP	ITA	PB	RU	METROP	DOM	Autres UE	TOTAL UE	PT	TOTAL
Campagne 2006/07 <i>Total (Juil 06 à Sept 07)</i>	0	0	25	21	1	0	0	15 278	760	-	16 085	41	16 126
Campagne 2007/08 <i>Total (Oct 07 à Sept 08)</i>	-	-	-	-	-	15	-	12 787	390	-	13 192	63	13 255
Campagne 2008/09 <i>Total (Oct 08 à Sept 09)</i>	-	135	-	17	-	-	-	12 762	39	2	12 955	24	12 980
Campagne 2009/10 <i>(Oct 09 à Sept 10)</i>													
- octobre 2009	-	-	-	-	-	-	-	1 253	-	48	1 301	-	1 301
- novembre "	-	44	-	-	-	-	-	594	-	4	642	1	643
- décembre "	2	-	-	-	-	-	-	824	-	25	851	-	851
- janvier 2010	-	-	-	-	-	-	-	1 005	-	25	1 030	3	1 033
- février "	-	-	-	-	-	-	-	1 060	21	-	1 081	5	1 086
- mars "	4	-	-	1	-	-	-	1 022	39	4	1 070	5	1 075
- avril "	-	-	-	-	-	-	-	1 182	-	-	1 182	1	1 184
- mai "	5	-	-	-	-	-	-	1 088	-	-	1 093	3	1 096
- juin "	-	-	-	4	-	-	-	1 217	-	5	1 225	6	1 231
- juillet "	-	-	-	5	-	-	-	1 169	-	4	1 178	5	1 183
- août "	5	-	-	4	-	-	-	1 333	-	1	1 343	9	1 352
- septembre "	-	-	-	-	-	25	-	1 042	-	-	1 067	4	1 071
Total	16	44	-	13	-	25	-	12 788	60	116	13 063	42	13 105
Campagne 2010/11 <i>(Oct 10 à Sept 11)</i>													
- octobre 2010	-	-	-	-	-	-	-	880	-	-	880	9	888
- novembre "	-	-	-	3	-	-	-	1 057	-	2	1 062	9	1 071
- décembre "	-	-	-	3	-	-	-	1 036	-	5	1 044	11	1 055
- janvier 2011	3	-	-	9	-	215	-	786	-	2	1 015	5	1 021
- février "	-	-	-	1	-	-	-	701	-	3	705	3	708
- mars "	5	-	-	3	-	120	-	1 603	-	7	1 738	5	1 743
- avril "	-	-	-	-	-	-	-	910	-	2	912	10	921
- mai "	2	-	-	2	-	24	-	1 405	-	6	1 439	2	1 441
Total	10	-	-	21	-	359	-	8 377	-	27	8 795	53	8 848

v

... A LA REUNION													
	ALL	BEL	DK	ESP	ITA	PB	RU	METROP	DOM	Autres UE	TOTAL UE	PT	TOTAL
Campagne 2006/07 <i>Total (Juil 06 à Sept 07)</i>	-	-	-	-	-	-	-	654	-	-	654	7	661
Campagne 2007/08 <i>Total (Oct 07 à Sept 08)</i>	-	64	-	7	1	1	-	786	-	-	859	2	861
Campagne 2008/09 <i>Total (Oct 08 à Sept 09)</i>	-	-	-	9	1	-	100	694	-	-	804	-	804
Campagne 2009/10 <i>(Oct 09 à Sept 10)</i>													
- octobre 2009	-	-	-	-	-	-	-	56	-	-	56	1	57
- novembre "	-	-	-	-	-	-	-	113	-	-	113	-	113
- décembre "	-	-	-	-	-	-	-	83	-	-	83	-	83
- janvier 2010	-	-	-	-	-	-	-	26	-	-	26	2	28
- février "	-	-	-	-	-	-	-	64	-	-	64	-	64
- mars "	-	-	-	-	-	-	-	8	-	-	8	-	8
- avril "	-	-	-	10	-	-	-	82	-	-	92	-	92
- mai "	-	-	-	-	-	-	-	757	-	-	757	-	757
- juin "	-	-	-	-	-	-	-	308	-	-	308	-	308
- juillet "	-	-	-	-	-	-	-	12	-	-	12	-	12
- août "	-	-	-	-	-	-	-	22	-	-	22	-	22
- septembre "	-	-	-	-	-	-	-	35	-	-	35	-	35
Total	-	-	-	10	-	-	-	1 566	-	-	1 576	3	1 579
Campagne 2010/11 <i>(Oct 10 à Sept 11)</i>													
- octobre 2010	-	-	-	-	-	-	-	32	-	-	32	-	32
- novembre "	-	-	-	-	-	-	-	7	-	-	7	-	7
- décembre "	-	-	-	-	-	-	-	69	-	-	69	-	69
- janvier 2011	-	-	-	-	-	-	-	27	-	-	27	-	27
- février "	-	-	-	-	-	-	-	69	-	-	69	-	69
- mars "	-	-	-	10	-	-	-	84	-	-	94	-	94
- avril "	-	-	-	-	-	-	-	648	-	-	648	-	648
- mai "	-	-	-	-	-	-	-	377	-	-	377	-	377
Total	-	-	-	10	-	-	-	1 312	-	-	1 322	-	1 322

(1) Seuls sont indiqués les Etats depuis lesquels du sucre a été importé depuis 2006/07.

Sources : Douanes

Exportations mensuelles (métropole comprise) de sucre des DOM par nature

	17011110		17011190		17011290		17019100		17019910		17019990		Total	
	Reunion	Antilles	Reunion	Antilles	Reunion	Antilles	Reunion	Antilles	Reunion	Antilles	Reunion	Antilles	Reunion	Antilles
Campagne 06/07														
Total	101 920	83 531	97 872	6 787	0	122	0	122	0	125	1	0	199 792	90 566
Campagne 07/08														
Total	80 956	43 198	114 929	13 511	0	0	0	286	2	383	0	0	195 887	57 379
Campagne 08/09														
Total	79 630	45 181	72 874	3 486	0	12	0	23	0	2	2	38	152 506	48 742
Campagne 09/10														
oct-09	11 505	56	12 740	369	0	0	0	0	0	0	0	0	24 245	426
nov-09	11 164	0	4 176	161	0	0	0	0	0	0	0	0	15 340	161
déc-09	80	0	5 594	158	0	0	0	0	0	0	0	0	5 674	158
janv-10	11 213	0	2 403	162	0	0	0	2	0	0	0	0	13 616	164
févr-10	12 675	0	5 685	165	0	0	0	0	0	0	0	0	18 360	165
mars-10	12 675	0	8 335	353	0	0	0	1	0	2	0	0	21 010	356
avr-10	7 800	11 566	5 077	181	0	0	0	5	0	0	0	0	12 877	11 753
mai-10	22 523	11 692	5 117	227	0	0	0	0	0	3	1	0	27 640	11 922
juin-10	0	11 700	2 649	5 861	0	0	0	0	0	0	0	0	2 649	17 561
juil-10	10 749	7 507	3 919	547	0	0	0	0	0	0	0	0	14 668	8 054
août-10	14 625	0	7 542	159	0	0	0	1	0	0	1	0	22 168	159
sept-10	0	0	11 449	323	0	0	0	0	110	0	0	0	11 559	323
Total	115 007	42 523	74 686	8 665	0	0	0	10	110	5	2	0	189 806	51 203
Campagne 10/11														
oct-10	22 181	0	17 276	180	0	0	0	0	902	0	0	0	40 360	181
nov-10	0	0	3 609	296	0	0	0	0	286	0	0	0	3 895	296
déc-10	10 238	0	7 207	697	0	0	0	0	132	0	0	0	17 576	697
janv-11	11 603	0	3 037	340	0	0	0	0	0	0	0	0	14 639	341
févr-11	10 725	0	5 826	1 255	0	0	0	0	0	0	0	0	16 551	1 255
mars-11	0	0	7 747	1 082	0	0	0	1	0	0	0	0	7 747	1 082
avr-11	23 303	11 702	4 239	723	0	0	0	0	0	0	2	0	27 543	12 425
mai-11	11 408	0	6 137	1 114	0	0	0	1	0	2	0	0	17 545	1 117
Total	89 456	11 702	55 078	5 688	0	0	0	2	1 320	2	2	0	145 856	17 394

17011110 : Sucres de canne, bruts, sans addition d'aromatisants ou de colorants, destinés à être raffinés

17011190 : Sucres de canne, bruts, sans addition d'aromatisants ou de colorants (à l'excl. des sucres destinés à être raffinés)

17019100 : Sucres de canne ou de betterave, à l'état solide, additionnés d'aromatisants ou de colorants

17019910 : Sucres blancs, sans addition d'aromatisants ou de colorants, contenant, à l'état sec, en poids déterminé selon la méthode polarimétrique, 99,5% ou plus de saccharose

17019990 : Sucres de canne ou de betterave et saccharose chimiquement pur, à l'état solide (à l'excl. des sucres bruts, des sucres de canne ou de betterave additionnés d'aromatisants ou de colorants ainsi que des sucres blancs)

Source : Douanes

Importations mensuelles de sucre (métropole comprise) des DOM par nature (NC)

	17011110			17011190			17011290			17019100			17019910			17019990			Total			
	Reunion	Antilles	Guyane	Reunion	Antilles	Guyane	Reunion	Antilles	Guyane	Reunion	Antilles	Guyane	Reunion	Antilles	Guyane	Reunion	Antilles	Guyane	Reunion	Antilles	Guyane	
Campagne 06/07																						
Total	0,0	0,0	0,0	35,7	1873,3	448,9	20,7	119,7	5,4	21,6	4,1	0,0	392,9	12725,7	1313,0	192,7	1402,4	85,8	663,5	16125,2	1853,1	
Campagne 07/08																						
Total	0,0	0,0	0,0	27,0	522,4	311,3	0,4	25,6	0,0	32,4	0,4	0,0	567,0	11336,4	1066,3	233,6	283,6	21,3	860,3	12168,3	1398,9	
Campagne 08/09																						
Total	0,0	409,5	0,0	54,6	489,1	550,3	12,4	76,8	15,6	46,9	1,2	1,7	576,7	10705,2	825,7	112,8	238,5	22,1	803,4	11920,4	1415,4	
Campagne 09/10																						
oct-09	0,0	0,0	0,0	0,3	5,7	21,1	0,0	23,0	0,0	5,3	0,0	0,0	26,9	1137,7	111,8	24,5	0,0	1,8	57,0	1166,5	134,7	
nov-09	0,0	0,0	0,0	13,9	0,0	21,1	0,0	0,0	0,0	3,0	0,0	0,0	66,6	551,6	46,2	29,4	23,0	0,5	112,9	574,6	67,7	
déc-09	0,0	0,0	0,0	0,0	8,7	56,5	0,0	10,3	0,0	1,5	0,0	0,0	26,9	755,8	72,1	54,1	4,0	0,0	82,5	778,7	128,7	
janv-10	0,0	0,0	0,0	0,1	102,4	39,5	1,8	22,8	0,5	1,8	2,5	0,0	21,2	781,0	72,3	3,3	47,7	2,9	28,2	956,5	115,2	
févr-10	0,0	0,0	0,0	0,3	123,4	42,7	0,9	21,0	0,5	1,7	0,6	0,1	60,7	865,2	41,9	0,3	3,3	8,8	63,9	1013,5	93,9	
mars-10	0,0	0,0	0,0	0,9	39,1	59,3	0,0	0,3	0,5	0,4	0,0	0,0	0,3	929,7	59,7	6,0	19,5	3,5	7,5	988,6	122,9	
avr-10	0,0	0,0	0,0	15,2	2,0	37,8	0,0	1,8	0,5	4,8	0,8	0,0	46,2	1074,3	69,1	26,0	30,3	5,4	92,3	1109,1	112,8	
mai-10	0,1	0,0	0,0	0,0	13,7	20,1	0,0	23,0	0,0	8,6	0,7	0,0	748,2	856,7	110,1	0,1	89,8	1,6	757,0	983,9	131,8	
juin-10	0,0	0,0	0,0	0,9	1,9	33,1	0,0	0,0	0,0	9,2	2,0	0,1	265,7	827,2	60,4	32,6	312,0	6,5	308,3	1143,2	100,1	
juil-10	0,0	0,0	0,0	0,4	2,4	58,3	0,0	0,1	0,0	0,1	1,8	0,0	5,6	1055,6	107,4	5,5	12,9	3,2	11,6	1072,8	168,9	
août-10	0,0	0,0	0,0	0,0	50,2	42,2	0,0	3,5	0,0	2,6	2,1	0,0	0,1	1115,9	73,9	19,5	77,6	6,8	22,1	1249,3	122,9	
sept-10	0,0	0,0	0,0	0,0	197,1	38,7	0,0	7,7	0,0	0,6	0,6	0,3	22,0	707,0	101,0	12,8	52,6	4,0	35,5	965,0	144,0	
Total	0,1	0,0	0,0	32,0	349,6	431,6	2,7	113,6	1,9	38,9	11,0	0,5	1268,3	9950,7	825,0	201,3	672,6	44,9	1578,9	12001,6	1443,7	
Campagne 10/11																						
oct-10	0,0	0,0	0,0	0,0	108,8	60,0	0,0	0,5	0,0	6,4	1,8	0,1	5,5	635,5	41,5	20	76	4	31,9	822,4	105,8	
nov-10	0,0	0,0	0,0	0,0	0,2	0,0	0,0	2,8	0,0	2,2	4,9	0,0	0,1	864,1	160,0	4	55	5	6,6	926,7	164,8	
déc-10	0,0	0,0	0,0	17,0	26,5	24,4	0,0	0,3	0,0	8,2	1,4	0,1	23,6	898,5	101,5	20	11	12	68,6	937,8	137,8	
janv-11	0,0	0,0	0,0	0,0	22,2	0,0	0,0	0,0	0,0	1,8	2,1	0,0	25,0	863,8	92,8	0,0	39,2	0,6	26,8	927,3	93,3	
févr-11	0,0	0,0	0,0	0,1	2,5	63,0	0,0	0,0	0,0	2,3	0,4	0,3	40,1	621,3	56,6	26,9	3,6	2,0	69,4	627,7	121,9	
mars-11	0,0	0,0	0,0	0,0	126,9	39,4	0,0	0,6	0,0	0,4	2,8	0,0	80,6	1464,9	104,1	13,6	40,8	1,8	94,6	1636,0	145,3	
avr-11	0,0	0,0	0,0	0,0	85,4	60,2	20,7	46,6	0,0	0,6	1,9	0,3	23,6	702,9	51,0	602,9	0,6	10,2	647,8	837,4	121,6	
mai-11	0,0	0,0	0,0	1,1	0,3	39,6	0,0	3,3	0,0	2,8	2,2	0,0	180,1	1332,1	92,7	193,4	6,0	4,9	377,3	1343,8	137,3	
Total	0,0	0,0	0,0	18,2	372,8	286,6	20,7	54,1	0,0	24,8	17,5	0,9	378,6	7383,0	700,1	880,8	231,8	40,2	1323,0	8059,2	1027,9	

17011110 : Sucres de canne, bruts, sans addition d'aromatants ou de colorants, destinés à être raffinés

17011190 : Sucres de canne, bruts, sans addition d'aromatants ou de colorants (à l'excl. des sucres destinés à être raffinés)

17011290 : Sucres de betterave, bruts, sans addition d'aromatants ou de colorants (à l'excl. des sucres destinés à être raffinés)

17019100 : Sucres de canne ou de betterave, à l'état solide, additionnés d'aromatants ou de colorants

17019910 : Sucres blancs, sans addition d'aromatants ou de colorants, contenant, à l'état sec, en poids déterminé selon la méthode polarimétrique, 99,5% ou plus de saccharose

17019990 : Sucres de canne ou de betterave et saccharose chimiquement pur, à l'état solide (à l'excl. des sucres bruts, des sucres de canne ou de betterave additionnés d'aromatants ou de colorants ainsi que des sucres blancs)

Source : Douanes

V– Les échanges de sucre en l'état

IMPORTATIONS FRANCAISES DE SUCRE EN PROVENANCE DES PAYS DE L'UE (1)

(en t de sucre blanc)

	ALL	AUT	BUL	DK	ESP	FIN	GRE	HON	IRL	ITA	LET	LIT	PB	POL	POR	R. TCH	RU	SLQ	SUE	UEBL	TOTAL (2)
Campagne 2006/07 (Juillet 06 à Sept 07)	81 624	1 646	-	1 220	109 412	10	61	1 008	163	10 073	-	-	33 212	23	3 898	7 511	37 881	373	112	46 355	334 582
Campagne 2007/08 (Octobre 07 à Sept 08)	60 179	941	-	56	68 392	-	24	158	103	8 560	-	6	21 811	264	10 046	2 899	60 949	100	170	32 805	267 463
Campagne 2008/09 (Octobre 08 à Sept 09)	60 191	1	-	16	46 515	-	85	-	-	9 449	-	-	23 001	534	5 099	3 682	37 190	455	191	33 787	220 196
Campagne 2009/10 (Octobre 09 à Sept 10)																					
- octobre 2009	4 241	-	-	3	4 127	-	-	-	-	6 691	-	-	1 647	-	454	15	1 961	-	17	3 388	22 544
- novembre "	3 373	-	-	-	4 950	-	-	-	-	366	-	-	1 407	-	378	908	1 830	100	16	3 012	16 340
- décembre "	4 503	-	-	1	4 759	-	-	-	-	219	-	-	1 819	-	435	736	1 140	165	17	2 845	16 639
- janvier 2010	3 965	-	-	-	4 721	-	-	-	-	311	-	-	2 055	-	345	378	1 227	-	15	2 567	15 584
- février "	2 730	-	-	1	4 278	-	-	-	-	779	-	-	1 920	-	284	51	1 041	100	14	2 859	14 057
- mars "	5 847	-	-	1	4 702	-	-	-	-	203	-	-	1 673	8	458	155	1 282	110	17	2 859	17 315
- avril "	6 196	-	-	1	4 518	-	-	-	-	304	-	-	1 724	1	318	206	2 107	-	15	2 894	18 284
- mai "	4 978	-	-	4	9 451	-	-	-	-	321	-	-	2 453	-	236	115	1 203	100	13	2 543	21 417
- juin "	12 125	-	-	4	10 272	-	-	-	-	456	-	-	1 946	-	449	173	1 494	-	14	2 801	29 734
- juillet "	7 977	-	-	1	12 106	-	-	5	-	417	-	-	1 771	6	590	646	1 503	92	15	2 909	28 038
- août "	8 251	-	-	3	5 951	-	-	-	-	195	-	-	1 736	-	529	221	1 416	92	18	2 533	20 945
- septembre "	6 373	-	-	4	8 165	-	-	-	-	474	-	-	2 234	251	391	77	2 261	156	15	2 786	23 187
Total	70 559	-	-	23	78 000	-	-	5	-	10 736	-	-	22 385	266	4 867	3 681	18 465	915	186	33 996	244 084
Campagne 2010/11 (Octobre 10 à Sept 11)																					
- octobre 2010	8 842	-	-	-	6 465	-	-	-	81	256	-	-	1 593	-	216	232	763	138	20	4 078	22 684
- novembre "	5 970	-	19	26	6 654	-	-	2	-	318	-	-	1 477	4	422	451	974	102	19	2 883	19 321
- décembre "	6 712	-	-	1	4 908	-	-	-	-	246	-	-	1 337	4	242	294	1 292	100	24	2 897	18 057
- janvier 2011	6 248	-	-	-	6 462	-	1	-	-	160	-	-	1 792	5	323	218	835	-	20	2 568	18 632
- février "	5 260	-	-	1	5 792	-	-	-	-	217	-	-	1 611	4	186	208	1 632	100	23	2 673	17 707
- mars "	5 560	-	-	-	7 658	-	-	-	-	326	-	-	2 277	8 396	200	188	1 848	100	24	2 767	29 344
- avril "	6 234	-	-	-	7 395	-	-	-	-	166	-	-	1 889	9	129	221	788	100	20	2 382	19 385
- mai "	6 148	-	-	-	10 239	-	-	-	23	249	-	-	1 989	4	273	100	1 368	252	15	1 917	22 577
Total	50 974	-	19	28	55 573	-	1	2	104	1 938	-	-	13 965	8 426	1 991	1 912	9 500	892	165	22 165	167 707

(1) Seuls sont indiqués les Etats membres en provenance desquels du sucre a été importé depuis 2004/05.

(2) Total des pays adhérents à l'UE au cours de la période considérée.

Source : Douanes

EXPORTATIONS FRANCAISES DE SUCRE VERS LES PAYS DE L'UE (1)

(en t de sucre blanc)

	ALL	AUT	BUL	CHY	DK	ESP	EST	FIN	GR	HON	IRL	ITA	LIT	MAL	PB	POL	POR	ROU	R. TCH	RU	SLQ	SLN	SUE	UEBL	TOTAL
Campagne 2005/06 (Juil 05 à Juin 06) <i>dont DOM</i>	254 227 975	587		2 086	3 690	281 437 608	0	71	7 499 136	-	23 570 215	179 433 8 700	-	631	37 008	39	921		54	120 322 4 543	0	46	785	572 054 516	1 484 460 15 693
Campagne 2006/07 (Juil 06 à Sept 07) <i>dont DOM</i>	353 480 17 908	38 657	0	2 670	6 293	508 938 3 326	5	143	17 785 315	5 210	59 003 839	342 191 12 727	2	566	61 165	6 095 22	4 349	0	334	177 668 7 888	96	355	1 726	253 560 966	1 840 291 44 011
Campagne 2007/08 (Oct 07 à Sept 08) <i>dont DOM</i>	287 171 33 453	61 516	0	2 261	10 610	434 528 3905	3	7 846 7800	28 800 676	226	50 639 496	353 695 9 466	1	69	61 036	33 563 24 752	14 033 7889	41	223	165 574 4 914	0	222	748	225 499 852	1 738 304 94 203
Campagne 2008/09 (Oct 08 à Sept 09) <i>dont DOM</i>	259 489 3 702	4 461	37 23	3 009	3 503	412 831 3 526	1	24	47 986 580	6 448	32 809 1035	416 395 9 651	3	20	41 394	28 040 45	7 318 94	11 838 11 554	233	178 275 29 698	0	190	887	177 383 728	1 632 574 60 636
Campagne 2009/10 (Oct 09 à Sept 10)																									
- octobre 2009	32 232	1 458	-	162	877	49 998	-	4	3 852	6	1 632	33 809	-	20	2 341	2 584	194	43	10	18 603	-	23	213	30 650	178 711
- novembre "	27 471	501	-	64	1 011	40 406	-	-	2 311	23	1 878	32 617	-	-	5 196	5 392	26	42	10	29 799	-	23	127	40 521	187 418
- décembre "	22 231	35	23	285	654	27 413	-	4	2 209	-	1 279	28 457	1	41	2 235	432	46	24	26	17 617	-	1	75	32 970	136 058
- janvier 2010	25 204	29	65	-	799	27 229	-	1	562	17	1 790	20 970	-	-	2 211	243	28	619	46	15 357	-	47	10	9 037	104 264
- février "	25 700	-	3	169	569	29 988	-	4	1 605	-	1 740	28 274	-	41	2 750	433	12 719	1 120	28	22 134	-	1	156	20 732	148 166
- mars "	33 441	2	48	206	1 055	49 147	-	-	2 669	36	2 207	37 078	-	-	2 772	416	9	1 190	62	33 526	-	23	127	34 445	198 459
- avril "	23 091	-	-	104	975	35 929	23	4	3 490	-	2 832	28 491	-	-	3 643	169	27	18	31 013	-	1	130	29 584	159 524	
- mai "	22 319	-	-	142	1 040	42 046	-	-	1 603	23	3 572	39 162	-	-	3 729	74	83	11 797	73	24 869	47	24	163	22 547	173 313
- juin "	22 300	8	33	164	938	31 524	-	5	2 125	-	4 459	42 906	-	41	5 518	2	11 713	-	18	26 371	-	1	220	20 015	168 361
- juillet "	24 683	8	2	62	551	37 999	-	-	2 086	-	3 037	38 530	-	-	3 240	48	7 563	-	23	23 063	-	24	27	18 147	159 093
- août "	26 517	1	2	142	835	24 425	-	3	2 424	25	3 217	29 384	-	-	2 477	31	121	14 625	18	23 971	-	1	164	13 485	141 868
- septembre "	28 956	45	26	140	634	21 264	-	4	401	-	3 574	29 218	1	-	3 738	95	97	-	25	16 918	-	24	235	13 864	119 259
Total	314 145	2 087	202	1 640	9 938	417 368	23	29	25 337	130	31 217	388 896	2	143	39 850	9 919	32 626	29 460	357	283 241	47	193	1 647	285 997	1 874 494
<i>dont DOM</i>	5 808		90			56 284			703		1 281	10 313				45	31 882	26 423		17 110				447	150 386
Campagne 2010/11 (Oct 10 à Sept 11)																									
- octobre 2010	18 298	-	1	154	537	25 363	-	-	4 049	21	4 113	29 360	1	-	2 084	30	3 280	2	25	41 684	-	1	172	28 026	157 201
- novembre "	30 405	10	4	240	470	32 774	-	10	10 872	13	3 346	39 029	1	40	2 536	4	5 495	2	44	20 022	-	23	88	21 829	167 257
- décembre "	16 325	26	25	443	450	31 622	-	-	4 731	-	1 954	41 048	-	-	2 528	23	2 581	2	23	30 647	-	23	54	12 842	145 347
- janvier 2011	20 134	3 096	-	278	981	37 913	-	-	11 877	4	1 406	30 960	-	101	2 324	27	191	1	120	15 104	-	-	83	15 444	140 044
- février "	22 706	2 412	-	261	937	23 875	-	5	2 556	9	1 990	38 837	-	20	2 847	29	101	10 776	17	16 778	-	23	58	12 473	136 710
- mars "	27 401	2 201	23	129	2 411	26 273	-	-	3 211	111	2 400	43 211	-	20	3 440	3 328	258	4	29	22 937	-	24	121	13 479	151 011
- avril "	25 818	2 827	-	23	2 130	47 232	-	-	7 046	159	2 680	35 613	-	20	4 268	13 562	81	20	23	26 521	-	23	77	12 826	180 949
- mai "	26 972	3 276	23	65	3 689	39 341	-	-	21 849	149	2 808	47 513	-	-	5 294	12 033	195	1	72	30 734	-	23	276	17 470	211 783
Total	188 059	13 848	76	1 593	11 605	264 393	0	15	66 191	466	20 697	305 571	2	201	25 321	29 036	12 182	10 808	353	204 427	0	140	929	134 389	1 290 302
<i>dont DOM</i>	4 360	0	68	0	0	50 705	0	0	953	0	1 051	7 748	0	0	0	22	112	10 725	0	37 891	0	0	0	1 081	114 716

(1) Seuls sont indiqués les Etats membres vers lesquels du sucre a été expédié depuis 2005/06. UE à 25 jusqu'en 2006/07 et UE 27 à compter du 1er octobre 2007.

Sources : Douanes

**IMPORTATIONS FRANCAISES DE SUCRE DES
PAYS TIERS PAR PAYS D'ORIGINE EN 2010/11**

(en t de sucre blanc)

	Total du 1.10.2009 au 30.09.2010	MARS 2011	AVRIL 2011	MAI 2011	Total Du 1.10.2010 Au 31.05.2011
EN PROVENANCE DES ACP ET INDE					
- Benin	-	-	-	-	-
- Congo	-	-	-	-	-
- Côte d'Ivoire	47	-	-	-	-
- Guyana	-	76	-	-	13 241
- Inde	12	-	6	-	6
- Madagascar	-	-	-	-	-
- Malawi	275	-	-	22	169
- Mozambique	-	-	-	-	-
- Ile Maurice	115 102	27 309	131	479	83 342
- République démocratique du Congo	-	-	-	-	-
- Sénégal	5	-	-	-	-
- Soudan	-	-	-	-	19 551
- Swaziland	24 375	-	516	-	2 079
- Trinidad-et-Tobago	863	-	-	-	-
- Zambie	-	-	-	-	211
	140 679	27 385	653	501	118 599
<i>dont sucre blanc :</i>	38 302	27 285	608	99	54 706
EN PROVENANCE D'AUTRES PAYS					
- Algérie	-	-	-	1 000	1 000
- Argentine	388	50	-	50	311
- Australie	196	-	-	-	-
- Bangladesh	-	-	-	-	-
- Barbades	7 020	-	-	-	-
- Bolivie	-	-	-	-	-
- Belize	-	-	-	-	-
- Bosnie Herzegovine	1 038	-	-	-	-
- Brésil	10 956	1 409	1 026	561	8 308
- Burkina Faso	-	-	-	-	-
- Canada	2	-	-	-	-
- Chine	137	11	-	2	60
- Colombie	8	-	-	23	54
- Costa Rica	432	58	-	41	274
- Cuba	322	-	-	43	257
- Equateur	48	12	-	-	32
- Etats-Unis	25	3	2	1	18
- Guatemala	-	-	-	-	-
- Haïti	-	-	-	-	-
- Israel	-	-	-	-	-
- Kenya	-	-	-	-	-
- Maroc	-	-	-	1	1
- Mauritanie	6	18	-	-	50
- Mexique	6	-	-	-	1
- Panama	-	-	-	68	68
- Paraguay	3 723	636	54	58	1 380
- Pérou	148	24	64	17	168
- Philippines	105	11	13	1	56
- République Dominicaine	7	-	-	-	1
- Russie	-	-	-	-	-
- Serbie	-	-	-	-	-
- Sierra Leone	-	-	-	-	-
- Sri Lanka	1	-	-	-	-
- Suisse	157	14	15	19	160
- Surinam	15	2	2	1	15
- Thaïlande	1 382	294	8	319	1 362
- Togo	-	-	-	-	-
- Turquie	3	-	-	-	2
	26 125	2 542	1 184	2 205	13 578
<i>dont sucre blanc :</i>	5 532	731	268	1 608	4 433
(2)					
DIVERS (1)	-6 433	-49			-587
TOTAL GENERAL	160 372	29 878	1 837	2 706	131 590
<i>dont sucre blanc :</i>	43 836	28 016	876	1 707	59 139

(1) Les quantités négatives sur cette ligne proviennent d'un retranchement des quantités importées en perfectionnement actif.

(2) Les quantités indiquées correspondent à un code douanier pour une origine non encore déterminée.

Source : Douanes

IMPORTATIONS FRANCAISES DE SUCRE DES PAYS TIERS PAR PAYS D'ORIGINE de 2007/08 à 2009/10

(en t de sucre blanc)

	2007/08 de 10/2007 à 09/2008	2008/09 de 10/2008 à 09/2009	2009/10											2009/10 de 10/2009 à 09/2010	
			OCTOBRE 2009	NOVEMBRE 2009	DECEMBRE 2009	JANVIER 2010	FEVRIER 2010	MARS 2010	AVRIL 2010	MAI 2010	JUIN 2010	JUILLET 2010	AOUT 2010		SEPTEMBRE 2010
EN PROVENANCE DES ACP ET INDE															
- Benin	7 089	-	-	-	-	-	-	-	-	-	-	-	-	-	-
- Congo	2 099	-	-	-	-	-	-	-	-	-	-	-	-	-	-
- Côte d'Ivoire	3 093	2 167	47	-	-	-	-	-	-	-	-	-	-	-	47
- Guyana	1 835	9 132	-	-	-	-	-	-	-	-	-	-	-	-	-
- Inde	5 911	208	-	-	-	-	-	-	6	-	5	1	-	-	12
- Madagascar	407	1 151	-	-	-	-	-	-	-	-	-	-	-	-	-
- Malawi	674	332	43	-	-	21	84	85	21	-	21	-	-	-	275
- Mozambique	22 893	2 922	-	-	-	-	-	-	-	-	-	-	-	-	-
- Ile Maurice	3 425	52 650	82	25 411	-	530	82	1 910	3 732	2 714	26 786	25 656	743	27 456	115 102
- République démocratique du Congo	364	-	-	-	-	-	-	-	-	-	-	-	-	-	-
- Sénégal	-	-	-	-	-	-	-	-	-	5	-	-	-	-	5
- Swaziland	25 185	48 008	-	-	-	-	24 375	-	-	-	-	-	-	-	24 375
- Trinidad-et-Tobago	129	-	-	-	-	-	-	-	-	-	-	-	-	863	863
- Zambie	7 114	-	-	-	-	-	-	-	-	-	-	-	-	-	-
	80 218	116 570	172	25 411	0	551	24 541	1 995	3 759	2 719	26 812	25 657	743	28 319	140 679
<i>dont sucre blanc :</i>	4 420	1 654	43	0	0	0	0	1 243	3 717	2 637	26 786	0	702	3 174	38 302
EN PROVENANCE D'AUTRES PAYS															
- Afrique du Sud	-	1	-	-	-	-	-	-	-	-	-	-	-	-	-
- Argentine	513	2 661	48	-	107	64	-	-	-	-	-	169	-	-	388
- Australie	1	-	1	-	-	-	-	-	-	-	-	-	-	195	196
- Bangladesh	11 707	500	-	-	-	-	-	-	-	-	-	-	-	-	-
- Barbades	-	14 567	-	-	-	-	-	-	7 020	-	-	-	-	-	7 020
- Belize	7	-	-	-	-	0	0	0	-	-	-	-	-	-	-
- Bosnie Herzegovine	-	1	-	-	-	-	-	-	-	-	-	-	1 038	-	1 038
- Brésil	8 020	29 583	1 164	931	1 049	782	641	1 193	1 316	850	1 033	194	1 022	781	10 956
- Canada	-	-	0	0	0	-	-	-	2	0	0	0	0	-	2
- Chine	97	114	-	7	16	10	16	10	9	16	31	1	5	16	137
- Colombie	-	-	-	-	-	-	-	-	-	-	-	-	8	-	8
- Costa Rica	328	436	19	22	22	39	41	8	61	71	39	43	3	64	432
- Cuba	18 545	17 537	-	-	-	43	172	64	-	-	-	-	43	-	322
- Equateur	38	65	-	17	17	-	-	-	9	-	-	-	-	5	48
- Etats-Unis	25	23	2	1	-	6	1	3	2	5	3	1	1	-	25
- Israel	-	71	-	-	-	-	-	-	-	-	-	-	-	-	-
- Kenya	924	-	-	-	-	-	-	-	-	-	-	-	-	-	-
- Maroc	28	-	-	-	-	-	-	-	-	-	-	-	-	-	-
- Mauritanie	86	73	-	-	-	-	-	-	-	-	-	-	6	-	6
- Mexique	-	-	-	-	-	-	-	-	-	-	-	-	-	6	6
- Myanmar	21	18	-	-	-	-	-	-	-	-	-	-	-	-	-
- Paraguay	963	2 968	771	270	68	309	1 047	4	193	60	515	-	241	245	3 723
- Pérou	213	84	18	10	-	22	-	28	-	16	29	9	-	16	148
- Philippines	56	78	9	-	11	12	-	11	-	17	1	10	9	25	105
- République Dominicaine	1	30 620	2	-	-	-	-	-	-	1	-	2	2	-	7
- Russie	-	1	-	-	-	-	-	-	-	-	-	-	-	-	-
- Sierra Leone	6 678	-	-	-	-	-	-	-	-	-	-	-	-	-	-
- Sri Lanka	-	1	-	-	-	-	-	-	-	1	-	-	-	-	1
- Suisse	1 023	207	14	15	-	11	14	22	12	9	26	10	11	13	157
- Surinam	-	-	-	-	-	-	-	-	1	-	5	4	3	2	15
- Thaïlande	1 256	1 701	172	-	20	173	172	319	-	5	-	172	172	177	1 382
- Togo	5 117	-	-	-	-	-	-	-	-	-	-	-	-	-	-
- Turquie	2	-	-	-	-	-	-	3	-	-	-	-	-	-	3
	55 649	101 310	2 220	1 273	1 310	1 471	2 104	1 665	1 605	8 071	1 682	615	2 564	1 545	26 125
<i>dont sucre blanc :</i>	3 374	5 615	868	76	226	483	775	499	297	86	301	190	1 319	412	5 532
(2)	989	828	-	-	-	1	-	-	-	-	1	-	-	-	-
DIVERS (1)	-2 492	-11 858	-	-281	-	-	-	-140	-139	-1 535	-1 500	-1 235	-1 097	-506	-6 433
TOTAL GENERAL	134 364	206 850	2 392	26 403	1 310	2 023	26 645	3 520	5 225	9 255	26 994	25 038	2 210	29 358	160 372
<i>dont sucre blanc :</i>	7 794	7 269	911	76	226	484	775	1 742	4 014	2 723	27 087	191	2 021	3 586	43 836

(1) Les quantités négatives sur cette ligne proviennent d'un retranchement des quantités importées au titre du perfectionnement actif.

(2) Les quantités indiquées correspondent à un code douanier pour une origine non encore déterminée.

Source : Douanes

**EXPORTATIONS FRANÇAISES DE SUCRE VERS LES PAYS TIERS
PAR PAYS DE DESTINATION (1) EN 2010/11**

(en t de sucre blanc)

	TOTAL du 1.10.2009 au 30.09.2010	MARS 2011	AVRIL 2011	MAI 2011	TOTAL du 1.10.2010 Au 31.05.2011
AFRIQUE					
AFRIQUE DU NORD :					
- Algérie	97 581	10 528	13 007	704	86 508
- Egypte	25 431	-	232	33	1 064
- Libye	41 476	-	-	-	9 174
- Maroc	189	73	1	141	456
- Tunisie	43 201	72	-	34	17 431
	207 878	10 673	13 240	912	114 633
<i>dont sucre brut :</i>	125	8	1	0	94
AFRIQUE OCCIDENTALE :					
- Bénin	7 904	562	-	325	1 903
- Burkina Faso	-	1	2 980	-	2 981
- Cap Vert	-	-	-	-	-
- Côte-d'Ivoire	543	1	-	103	108
- Gambie	472	-	-	22	22
- Ghana	3 454	196	261	109	999
- Guinée	466	-	-	-	688
- Guinée-Bissau	-	-	-	-	-
- Libéria	263	-	-	-	-
- Mali	6 852	-	-	-	-
- Mauritanie	14 745	-	-	-	46
- Niger	11 619	-	438	1 532	1 970
- Nigéria	47 171	1 945	1 945	2 918	13 616
- Sénégal	31 798	1 549	1 521	1 707	8 153
- Sierra Léone	329	115	43	180	694
- Soudan	15 000	-	-	-	-
- Tchad	3 114	-	-	-	-
- Togo	4 909	576	-	556	3 164
	148 639	4 945	7 188	7 452	34 344
<i>dont sucre brut :</i>	4	0	0	0	0

(1) Il s'agit des quantités de sucre dédouanées vers un pays tiers au départ de France, à l'exclusion des dédouanements effectués en Belgique, qu'ils portent sur du sucre du quota maximum ou sur du sucre hors quota.

Source : Douanes

**EXPORTATIONS FRANCAISES DE SUCRE VERS LES PAYS TIERS
PAR PAYS DE DESTINATION EN 2010/11**

(en t de sucre blanc)

	TOTAL du 1.10.2009 au 30.09.2010	MARS 2011	AVRIL 2011	MAI 2011	TOTAL du 1.10.2010 au 31.05.2011
AFRIQUE CENTRALE ORIENTALE ET AUSTRALE :					
- Afrique du Sud	6	-	-	-	1
- Angola	2	-	-	-	-
- Cameroun	8 855	508	1 012	8	3 925
- République Centrafricaine	-	-	-	-	-
- Comores	-	-	-	-	-
- Congo (Rep)	-	3	-	-	3
- Djibouti	67	-	-	2	34
- Erythrée	-	-	-	-	-
- Gabon	23	-	-	-	-
- Guinée équatoriale	830	87	197	153	1 060
- Kenya	414	-	-	-	230
- Madagascar	1	-	-	-	-
- Ile Maurice	-	-	-	-	-
- Mayotte	16	2	2	-	6
- Tanzanie	-	-	-	-	805
	10 214	600	1 211	163	6 064
<i>dont sucre brut :</i>	15	2	2	0	6
AMERIQUES					
- Antigua et Barbuda	-	-	-	-	-
- Antilles néerlandaises	6	5	1	1	12
- Aruba	-	-	-	-	-
- Bahamas	-	-	-	-	-
- Barbade	-	-	-	-	-
- Brésil	-	-	-	-	12
- Canada	179	10	38	33	167
- Colombie	1	-	-	-	-
- Cuba	-	-	-	-	-
- Dominique	18	-	-	-	-
- Etats-Unis	225	17	25	2	151
- Grenade	-	-	-	-	-
- Guyana	-	-	-	-	-
- Jamaïque	-	-	-	-	-
- Mexique	2 200	22	-	900	3 042
- Panama	-	-	-	-	-
- Pérou	-	-	-	-	-
- République Dominicaine	-	-	-	-	-
- Saint-Pierre et Miquelon	-	-	-	-	-
- Saint Vincent et les Grenadines	-	-	-	-	-
- Samoa	-	-	-	-	-
- Surinam	-	-	-	-	-
	2 629	54	63	936	3 384
<i>dont sucre brut :</i>	55	9	13	12	63

**EXPORTATIONS FRANÇAISES DE SUCRE VERS LES PAYS TIERS
PAR PAYS DE DESTINATION EN 2010/11**

(en t de sucre blanc)

	TOTAL du 1.10.2009 au 30.09.2010	MARS 2011	AVRIL 2011	MAI 2011	TOTAL du 1.10.2010 au 31.05.2011
ASIE					
ASIE OCCIDENTALE					
- Arabie Saoudite	13 523	966	1 218	15	4 935
- Bahreïn	805	-	-	230	1 794
- Cisjordanie	4 002	1 380	920	-	2 300
- Emirats Arabes Unis	8 129	9	-	68	3 943
- Iran	-	-	-	-	-
- Israël	89 683	3 334	1 579	418	30 987
- Jordanie	4 151	22	-	22	66
- Koweït	1 035	1 863	1 173	2 208	10 602
- Liban	16 665	1 198	790	-	9 477
- Qatar	5	-	-	-	92
- Oman	92	-	-	-	92
- Syrie	31 600	943	-	-	4 117
- Yémen	23	-	-	-	-
	169 713	9 715	5 680	2 961	68 405
<i>dont sucre brut :</i>	14	5	2	0	13
AUTRES PAYS D'ASIE :					
- Afghanistan	-	-	-	-	-
- Bangladesh	44	-	-	-	-
- Brunéi	-	-	-	-	-
- Chine	349	2	3	3	16
- Corée du sud	44	-	7	13	35
- Hong-Kong	18	-	-	1	8
- Inde	3 315	-	-	-	86
- Indonésie	-	-	-	-	7
- Japon	511	65	33	71	402
- Kirgizthan	-	-	-	-	483
- Malaisie	7	-	-	6	6
- Maldives	4	9	-	-	9
- Pakistan	-	22	-	-	22
- Philippines	-	2	-	-	2
- Singapour	5	-	-	-	697
- Sri Lanka	1 096	-	-	-	-
- Taïwan	103	-	-	3	10
- Thaïlande	9	-	-	4	10
- Viêt-Nam	3	-	-	-	-
	5 508	100	43	101	1 793
<i>dont sucre brut :</i>	95	30	0	29	143
AUSTRALIE ET OCEANIE					
- Australie	39	-	-	8	31
- Fidji	-	-	-	-	-
- Nouvelle Calédonie	211	18	39	-	203
- Nouvelle Zélande	5	-	-	-	2
- Polynésie française / Wallis	627	68	138	108	592
	882	86	177	116	828
<i>dont sucre brut :</i>	43	1	3	1	33

**EXPORTATIONS FRANCAISES DE SUCRE VERS LES PAYS TIERS
PAR PAYS DE DESTINATION EN 2010/11**

(en t de sucre blanc)

	TOTAL du 1.10.2009 au 30.09.2010	MARS 2011	AVRIL 2011	MAI 2011	TOTAL du 1.10.2010 au 31.05.2011
EUROPE (hors UE)					
- Albanie	-	-	324	-	324
- Andorre	3 481	370	-	344	1 988
- Azerbaïdjan	-	-	31	-	31
- Bosnie Herzegovine	174	12	-	22	121
- Croatie	5 000	-	-	-	-
- Géorgie	1 139	7	-	-	8
- Islande	23	-	-	-	-
- Kosovo	-	-	-	1	1
- Macédoine	8	1	-	-	4
- Monténégro	-	-	-	-	-
- Norvège	281	21	-	-	52
- Ouzbékistan	-	-	-	-	-
- Russie	34	15	-	1	33
- Serbie	-	-	-	-	-
- Suisse	41 173	4 225	3 522	4 201	27 997
- Turquie	678	121	215	40	950
- Ukraine	1	-	-	-	4
	51 992	4 772	4 092	4 609	31 513
<i>dont sucre brut :</i>	139	10	5	20	93
Autres destinations (ND)	0				2
DIVERS (1)	-3 079	-157			-852
TOTAL GENERAL	594 376	30 788	31 694	17 250	260 114
<i>dont sucre brut :</i>	495	65	26	62	445

(1) Les quantités négatives sur cette ligne proviennent d'un retranchement des quantités exportées au titre du perfectionnement actif.

**EXPORTATIONS FRANCAISES DE SUCRE VERS LES PAYS TIERS
PAR PAYS DE DESTINATION (1) DE 2007/08 A 2009/10**

	2007/08 de 10/2007 à 09/2008	2008/09 de 10/2008 à 09/2009	2009/10												2009/10 de 10/2009 à 09/2010
			OCTOBRE 2009	NOVEMBRE 2009	DECEMBRE 2009	JANVIER 2010	FEVRIER 2010	MARS 2010	AVRIL 2010	MAI 2010	JUIN 2010	JUILLET 2010	AOUT 2010	SEPTEMBRE 2010	
AFRIQUE															
AFRIQUE DU NORD :															
- Algérie	92 484	104 456	1 375	18 307	44 154	66	3	10 864	488	16 563	5 467	184	-	110	97 581
- Egypte	164	3 965	14 300	48	4 159	-	24	6 000	539	73	-	-	126	162	25 431
- Libye	12 851	3 301	7 650	13 100	6 100	-	-	6 400	-	850	6 000	-	-	1 376	41 476
- Maroc	135	323	19	-	-	19	-	11	43	-	41	55	-	1	189
- Tunisie	6 089	665	12 037	5 098	1 727	48	18 900	75	85	55	5 074	-	46	56	43 201
	111 723	112 710	35 381	36 553	56 140	133	18 927	23 350	1 155	17 541	16 582	239	172	1 705	207 878
<i>dont sucre brut :</i>	21	155	2	3	22	7	0	30	0	22	9	5	22	3	125
AFRIQUE OCCIDENTALE :															
- Bénin	6 041	4 453	367	324	216	108	388	3 643	389	230	1 058	570	338	273	7 904
- Burkina Faso	1 971	-	-	-	-	-	-	-	-	-	-	-	-	-	-
- Cap Vert	-	-	-	-	-	-	-	-	-	-	-	-	-	-	-
- Côte-d'Ivoire	2	5	-	3	-	3	-	530	-	1	-	-	2	4	543
- Gambie	88	175	-	-	-	88	-	-	44	-	190	66	-	84	472
- Ghana	2 642	695	324	-	108	217	303	1 828	174	196	66	152	-	86	3 454
- Guinée	328	1 399	-	-	-	109	-	-	88	44	225	-	-	-	466
- Guinée-Bissau	23	-	-	-	-	-	-	-	-	-	-	-	-	-	-
- Libéria	-	110	22	66	22	109	-	-	-	-	-	44	-	-	263
- Mali	219	66	-	-	138	-	-	5 472	1 127	-	-	115	-	-	6 852
- Mauritanie	134	-	45	-	-	-	-	14 700	-	-	-	-	-	-	14 745
- Niger	13 005	12 108	-	-	-	-	-	8 309	460	131	2 719	-	-	-	11 619
- Nigéria	16 510	18 372	-	1 772	1 837	1 945	-	15 945	1 945	3 500	14 391	1 945	-	3 891	47 171
- Sénégal	2 094	35 188	105	367	1 243	105	298	2 361	1 522	21 330	2 010	866	1 166	425	31 798
- Sierra Léone	43	130	43	22	-	-	-	-	43	43	43	-	92	43	329
- Soudan	-	-	-	-	-	-	-	15 000	-	-	-	-	-	-	15 000
- Tchad	6	9	-	2	-	-	1	2 990	-	1	4	115	-	1	3 114
- Togo	665	2 483	-	627	-	259	431	535	551	525	402	649	610	320	4 909
	43 771	75 193	906	3 183	3 564	2 943	1 421	71 313	6 343	26 001	21 108	4 522	2 208	5 127	148 639
<i>dont sucre brut :</i>	3	3	0	0	0	0	0	0	0	0	0	0	0	4	4

(1) Il s'agit des quantités de sucre dédouanées vers un pays tiers au départ de France, à l'exclusion des dédouanements effectués en Belgique, qu'ils portent sur du sucre du quota ou sur du sucre hors quota.

Source : Douanes

**EXPORTATIONS FRANCAISES DE SUCRE VERS LES PAYS TIERS
PAR PAYS DE DESTINATION DE 2007/08 A 2009/10**

	2007/08	2008/09	2009/10											2009/10	
	de 10/2007 à 09/2008	de 10/2008 à 09/2009	OCTOBRE 2009	NOVEMBRE 2009	DECEMBRE 2009	JANVIER 2010	FEVRIER 2010	MARS 2010	AVRIL 2010	MAI 2010	JUIN 2010	JUILLET 2010	AOUT 2010	SEPTEMBRE 2010	de 10/2009 à 09/2010
AFRIQUE CENTRALE ORIENTALE ET AUSTRALE :															
- Afrique du Sud	2	2	2	-	-	-	-	2	-	2	-	-	-	-	6
- Angola	11	-	-	-	-	2	-	-	-	-	-	-	-	2	
- Cameroun	2	4 510	-	1 012	-	-	-	4 807	1 886	138	-	92	920	8 855	
- République Centrafricaine	-	-	-	-	-	-	-	-	-	-	-	-	-	-	
- Comores	-	-	-	-	-	-	-	-	-	-	-	-	-	-	
- Congo (Rep)	21	5	-	-	-	-	-	-	-	-	-	-	-	-	
- Djibouti	77	65	-	-	23	-	-	-	22	-	-	-	22	67	
- Erythrée	-	-	-	-	-	-	-	-	-	-	-	-	-	-	
- Gabon	2	9	-	2	1	6	5	4	2	3	-	-	-	23	
- Guinée équatoriale	742	830	44	87	87	22	44	44	174	22	153	66	87	830	
- Kenya	-	-	-	-	-	-	-	414	-	-	-	-	-	414	
- Madagascar	-	19	-	-	-	-	-	1	-	-	-	-	-	1	
- Ile Maurice	-	-	-	-	-	-	-	-	-	-	-	-	-	-	
- Mayotte	7	7	2	2	-	2	2	2	-	1	2	3	-	16	
- Tanzanie	-	-	-	-	-	-	-	-	-	-	-	-	-	-	
	864	5 447	48	1 103	111	32	51	5 274	2 084	166	155	0	161	1 029	10 214
<i>dont sucre brut :</i>	6	2	2	2	0	2	2	2	0	1	2	0	2	0	15
AMERIQUES															
- Antigua et Barbuda	-	-	-	-	-	-	-	-	-	-	-	-	-	-	
- Antilles néerlandaises	-	-	-	-	-	-	-	-	3	2	-	-	1	6	
- Aruba	-	-	-	-	-	-	-	-	-	-	-	-	-	-	
- Bahamas	-	-	-	-	-	-	-	-	-	-	-	-	-	-	
- Barbade	-	-	-	-	-	-	-	-	-	-	-	-	-	-	
- Bresil	-	-	-	-	-	-	-	-	-	-	-	-	-	-	
- Canada	311	285	13	-	15	16	17	38	20	-	14	16	30	179	
- Colombie	-	1	-	-	-	-	-	-	1	-	-	-	-	1	
- Cuba	-	-	-	-	-	-	-	-	-	-	-	-	-	-	
- Dominique	-	35	-	-	-	-	-	-	-	-	18	-	-	18	
- Etats-Unis	2 101	106	3	34	2	38	6	32	47	1	-	13	20	225	
- Grenade	-	-	-	-	-	-	-	-	-	-	-	-	-	-	
- Guyana	-	-	-	-	-	-	-	-	-	-	-	-	-	-	
- Jamaïque	-	-	-	-	-	-	-	-	-	-	-	-	-	-	
- Mexique	2	7	-	-	-	-	-	-	-	580	860	100	660	2 200	
- Panama	20	-	-	-	-	-	-	-	-	-	-	-	-	-	
- Pérou	-	-	-	-	-	-	-	-	-	-	-	-	-	-	
- République Dominicaine	-	-	-	-	-	-	-	-	-	-	-	-	-	-	
- Saint-Pierre et Miquelon	-	-	-	-	-	-	-	-	-	-	-	-	-	-	
- Saint Vincent et les Grenadines	-	-	-	-	-	-	-	-	-	-	-	-	-	-	
- Samoa	1	-	-	-	-	-	-	-	-	-	-	-	-	-	
- Surinam	-	-	-	-	-	-	-	-	-	-	-	-	-	-	
	2 435	434	16	34	17	54	23	70	71	583	892	129	680	2 629	
<i>dont sucre brut :</i>	163	125	4	0	5	5	4	9	7	2	5	3	0	55	

**EXPORTATIONS FRANCAISES DE SUCRE VERS LES PAYS TIERS
PAR PAYS DE DESTINATION DE 2007/08 A 2009/10**

(en t de sucre blanc)

	2007/08 de 10/2007 à 09/2008	2008/09 de 10/2008 à 09/2009	2009/10											2009/10 de 10/2009 à 09/2010	
			OCTOBRE 2009	NOVEMBRE 2009	DECEMBRE 2009	JANVIER 2010	FEVRIER 2010	MARS 2010	AVRIL 2010	MAI 2010	JUIN 2010	JUILLET 2010	AOUT 2010		SEPTEMBRE 2010
ASIE															
ASIE OCCIDENTALE															
- Arabie Saoudite	256	1 266	38	370	38	230	3 392	2 329	2 208	779	2 729	1 371	38	1	13 523
- Bahreïn	-	-	-	-	-	-	-	-	-	-	161	506	138	-	805
- Cisjordanie	108	-	230	-	1 150	1 380	-	-	1 242	-	-	-	-	-	4 002
- Emirats Arabes Unis	2 612	5 364	-	12	1 127	-	10	1 012	715	1 288	2 539	1 196	230	-	8 129
- Israël	30 999	72 176	8 239	32 692	13 014	756	4 147	4 841	3 531	5 196	7 157	5 058	2 757	2 295	89 683
- Jordanie	301	-	-	1 426	-	44	-	1 370	664	352	230	-	22	43	4 151
- Koweït	-	1 496	-	230	-	-	-	-	-	-	-	230	575	-	1 035
- Liban	8 449	1 860	550	617	1 734	1 480	2 172	1 550	3 162	1 846	3 414	14	92	34	16 665
- Qatar	2	-	-	-	-	-	-	-	-	-	-	-	1	4	5
- Oman	-	-	-	-	-	-	-	-	-	-	-	-	92	-	92
- Syrie	3 082	11 000	-	1 672	828	1 012	5 712	16 557	1 978	1 886	1 955	-	-	-	31 600
- Yémen	-	-	-	-	-	-	-	-	-	-	-	23	-	-	23
	45 809	93 162	9 057	37 019	17 891	4 902	15 433	27 659	13 500	11 347	18 185	8 398	3 945	2 377	169 713
<i>dont sucre brut :</i>	5	5	0	2	0	4	1	1	2	2	1	0	0	6	14
AUTRES PAYS D'ASIE :															
- Bangladesh	-	-	-	22	-	-	-	-	-	-	-	-	22	-	44
- Brunéi	-	-	-	-	-	-	-	-	-	-	-	-	-	-	-
- Chine	11	5	-	1	-	-	-	-	-	348	-	-	-	-	349
- Corée du sud	19	32	-	-	7	21	-	1	8	-	-	7	-	-	44
- Hong-Kong	12	9	3	3	-	-	-	-	3	-	4	-	3	2	18
- Inde	4	3	-	2	-	12	352	2 062	-	874	-	1	12	-	3 315
- Indonésie	-	-	-	-	-	-	-	-	-	-	-	-	-	-	-
- Japon	670	374	73	41	107	37	20	46	18	18	-	23	110	18	511
- Malaisie	3	2	2	-	-	-	2	-	-	-	-	-	-	3	7
- Maldives	4	1	-	-	3	-	1	-	-	-	-	-	-	-	4
- Philippines	2	2	-	-	-	-	-	-	-	-	-	-	-	-	-
- Singapour	3	4	-	-	-	-	-	4	-	-	-	-	-	1	5
- Sri Lanka	-	-	-	-	-	-	575	176	-	-	-	345	-	-	1 096
- Taïwan	520	1 250	92	-	-	4	-	3	-	1	3	-	-	-	103
- Thaïlande	17	16	3	-	-	-	5	-	-	1	-	-	-	-	9
- Viêt-Nam	-	1	-	-	-	-	-	-	-	1	2	-	-	-	3
	1 265	1 699	173	69	117	74	955	2 292	29	1 243	9	376	147	24	5 508
<i>dont sucre brut :</i>	173	95	19	0	20	8	0	11	0	0	0	5	32	0	95
AUSTRALIE ET OCEANIE															
- Australie	39	46	-	-	-	16	-	2	9	12	-	-	-	-	39
- Fidji	-	-	-	-	-	-	-	-	-	-	-	-	-	-	-
- Nouvelle Calédonie	259	238	25	-	19	19	-	17	-	19	18	35	55	4	211
- Nouvelle Zélande	4	119	-	-	2	-	-	-	-	-	-	-	3	-	5
- Polynésie française	219	217	9	10	11	28	20	97	70	97	102	71	54	58	627
	521	620	34	10	32	63	20	116	79	128	120	106	112	62	882
<i>dont sucre brut :</i>	62	68	5	1	3	5	1	1	0	10	3	10	4	0	43

**EXPORTATIONS FRANCAISES DE SUCRE VERS LES PAYS TIERS
PAR PAYS DE DESTINATION DE 2007/08 A 2009/10**

(en t de sucre blanc)

	2007/08 de 10/2007 à 09/2008	2008/09 de 10/2008 à 09/2009	2009/10											2009/10 de 10/2009 à 09/2010	
			OCTOBRE 2009	NOVEMBRE 2009	DECEMBRE 2009	JANVIER 2010	FEVRIER 2010	MARS 2010	AVRIL 2010	MAI 2010	JUIN 2010	JUILLET 2010	AOUT 2010		SEPTEMBRE 2010
EUROPE (hors UE)															
- Albanie	1	1	-	-	-	-	-	-	-	-	-	-	-	-	-
- Andorre	3 880	5 399	267	225	359	252	97	255	443	251	314	507	255	256	3 481
- Azerbaïdjan	161	-	-	-	-	-	-	-	-	-	-	-	-	-	-
- Bosnie Herzegovine	258	241	21	-	22	18	4	22	22	-	21	22	22	-	174
- Croatie	-	-	-	-	-	-	-	-	-	-	5 000	-	-	-	5 000
- Géorgie	6	-	-	3	-	-	-	-	-	230	906	-	-	-	1 139
- Islande	-	92	23	-	-	-	-	-	-	-	-	-	-	-	23
- Kosovo	-	-	-	-	-	-	-	-	-	-	-	-	-	-	-
- Macédoine	-	-	-	-	-	1	1	1	1	-	1	1	1	1	8
- Monténégro	-	-	-	-	-	-	-	-	-	-	-	-	-	-	-
- Norvège	102	83	128	11	14	48	-	16	14	20	15	-	7	8	281
- Ouzbékistan	-	-	-	-	-	-	-	-	-	-	-	-	-	-	-
- Russie	33	1 533	6	1	1	1	3	4	2	2	1	4	7	2	34
- Serbie	8	-	-	-	-	-	-	-	-	-	-	-	-	-	-
- Suisse	90 898	107 938	4 115	5 155	4 983	4 999	2 063	4 986	4 181	7 584	1 856	607	355	289	41 173
- Turquie	157	201	-	6	22	33	34	237	22	6	58	6	43	211	678
- Ukraine	5	2	-	-	-	-	-	-	1	-	-	-	-	-	1
	95 509	115 490	4 560	5 401	5 401	5 352	2 202	5 521	4 916	8 769	7 266	1 147	690	767	51 992
<i>dont sucre brut :</i>	150	265	18	4	11	20	5	11	13	1	15	7	31	3	139
Autres Origines (ND)															
DIVERS (1)	-5 097	-10 774	-347	-278	-239	-164	-155	-168	-349	-176	-271	-142	-606	-184	-3 079
TOTAL GENERAL	296 800	393 981	49 828	83 094	83 034	13 389	38 877	135 427	27 828	65 602	64 046	14 775	7 509	10 967	594 376
<i>dont sucre brut :</i>	583	720	50	12	61	51	13	65	22	38	35	30	91	27	495

(1) Les quantités négatives sur cette ligne proviennent d'un retranchement des quantités exportées au titre du perfectionnement actif.

**CERTIFICATS DELIVRES EN FRANCE POUR
L'EXPORTATION DE SUCRE**

(en t de sucre valeur blanc)

	Sucres produits dans le quota			Sucres produits au-delà du quota (hors quota)
	Suite adjudication	Délivrance automatique	Certificats délivrés sans restitutions	
Engagements de la campagne 2007/08				
	437 050	28 790	7 526	0
Engagements de la campagne 2008/09				
	0	0	3 171	400 997
Engagements de la campagne 2009/10				
octobre "	-	-	140	125 629
novembre "	-	-	422	210 541
décembre "	-	-	338	0
janvier 2010	-	-	19 380	0
février "	-	-	322	165 042
mars "	-	-	1 516	0
avril "	-	-	20 530	0
mai "	-	-	3 719	0
juin "	-	-	12 278	0
juillet "	-	-	5 882	0
août "	-	-	1 879	0
septembre "	-	-	1 044	0
	0	0	67 450	501 212
Engagements de la campagne 2010/11				
octobre "	-	-	1 192	258 300
novembre "	-	-	2 372	0
décembre "	-	-	547	0
janvier 2011	-	-	682	0
février "	-	-	335	0
mars "	-	-	692	0
avril "	-	-	1 205	0
mai "	-	-	515	0
juin "	-	-	583	0
juillet "	-	-	555	248 928
	0	0	8 678	507 228

Source : FranceAgriMer

VI – Les échanges français de produits sucrés

IMPORTATIONS DE PRODUITS TRANSFORMES EN PROVENANCE DE L'UE ET DES PAYS TIERS

P R O D U I T S	UE			PT			TOTAL		
	CUMUL Du 1.10.09 Au 31.05.10	MAI 2011	CUMUL Du 1.10.10 Au 31.05.11	CUMUL Du 1.10.09 Au 31.05.10	MAI 2011	CUMUL Du 1.10.10 Au 31.05.11	CUMUL Du 1.10.09 Au 31.05.10	MAI 2011	CUMUL Du 1.10.10 Au 31.05.11
Yoghourts, préparations à base de lait, glaces de consommation (t)	116 300	19 511	121 762	2 165	391	2 242	118 465	19 902	124 004
Confiserie sans cacao (t)	58 680	7 912	59 077	4 174	572	4 648	62 854	8 484	63 725
Produits cacaotés (t)	222 341	28 371	248 640	18 866	1 017	12 369	241 207	29 388	261 009
Préparations alimentaires diverses (t)	535 557	70 240	543 479	67 045	9 956	76 581	602 602	80 196	620 060
Biscuiterie (t)	225 713	32 057	242 895	7 425	1 050	7 567	233 138	33 107	250 462
Boissons non alcoolisées (hl)	5 046 888	709 276	4 520 643	421 707	80 912	526 180	5 468 595	790 188	5 046 823
Liqueurs (hl)	253 972	41 010	247 741	1 939	1 013	4 198	255 911	42 023	251 939
							0	0	0
Fruits à l'état congelé (t)	3 281	460	3 908	459	200	966	3 740	660	4 874
Fruits confits (t)	3 394	369	3 130	669	145	815	4 063	514	3 945
Confitures (t)	52 110	7 142	55 711	1 636	269	1 826	53 746	7 411	57 537
Fruits en conserves avec ou sans alcool (t)	84 921	12 280	87 326	41 816	5 591	43 934	126 737	17 871	131 260
Jus de fruits (t)	390 302	59 410	383 943	157 599	25 856	177 638	547 901	85 266	561 581
							0	0	0
Sirops, sucres caramélisés et autres sucres (t)	34 769	6 417	36 778	901	158	758	35 670	6 575	37 536
Laits et crèmes de lait sucrés (t)	17 714	3 014	19 275	0	3	3	17 714	3 017	19 278

Sources : Douanes et FranceAgriMer

EXPORTATIONS DE PRODUITS TRANSFORMES A DESTINATION DE L'UE ET DES PAYS TIERS

P R O D U I T S	UE			PT			TOTAL		
	CUMUL		CUMUL	CUMUL	MAI	CUMUL	CUMUL	MAI	CUMUL
	Du 1.10.09 Au 31.05.10	MAI 2011	Du 1.10.10 Au 31.05.11	Du 1.10.09 Au 31.05.10	MAI 2011	Du 1.10.10 Au 31.05.11	Du 1.10.09 Au 31.05.10	MAI 2011	Du 1.10.10 Au 31.05.11
Yoghourts, préparations à base de lait, glaces de consommation (t)	302 269	49 290	321 990	24 659	4 033	28 756	326 928	53 323	350 746
Confiserie sans cacao (t)	22 333	3 149	24 438	4 404	625	5 016	26 737	3 774	29 454
Produits cacaotés (t)	167 907	21 296	179 586	23 378	1 990	26 389	191 285	23 286	205 975
Préparations alimentaires diverses (t)	534 303	77 646	595 606	188 673	25 944	220 386	722 976	103 590	815 992
Biscuiterie (t)	144 545	17 610	142 760	17 793	1 846	16 750	162 338	19 456	159 510
Boissons non alcoolisées (hl)	4 913 644	951 392	5 483 410	637 337	123 486	845 289	5 550 981	1 074 878	6 328 699
Liqueurs (hl)	172 163	19 696	161 033	137 127	16 201	144 731	309 290	35 897	305 764
							0	0	0
Fruits à l'état congelé (t)	499	65	514	18	29	348	517	94	862
Fruits confits (t)	3 975	454	3 659	783	69	815	4 758	523	4 474
Confitures (t)	28 240	4 439	31 215	13 434	2 201	16 523	41 674	6 640	47 738
Fruits en conserves avec ou sans alcool (t)	11 471	2 089	11 941	4 406	1 183	6 544	15 877	3 272	18 485
Jus de fruits (t)	65 894	8 204	59 717	6 551	1 076	8 296	72 445	9 280	68 013
							0	0	0
Sirops, sucres caramélisés et autres sucres (t)	60 606	8 867	62 839	11 965	2 144	14 979	72 571	11 011	77 818
Laits et crèmes de lait sucrés (t)	3 857	366	4 006	1 111	289	8 326	4 968	655	12 332

Sources : Douanes et FranceAgriMer

IMPORTATIONS DE SUCRE SOUS FORME DE PRODUITS TRANSFORMES

P R O D U I T S	UE			PT			TOTAL		
	CUMUL Du 1.10.09 Au 31.05.10	MAI 2011	CUMUL Du 1.10.10 Au 31.05.11	CUMUL Du 1.10.09 Au 31.05.10	MAI 2011	CUMUL Du 1.10.10 Au 31.05.11	CUMUL Du 1.10.09 Au 31.05.10	MAI 2011	CUMUL Du 1.10.10 Au 31.05.11
Yoghourts, préparations à base de lait, glaces de consommation (t)	25 792	4 259	27 021	321	65	340	26 113	4 324	27 361
Confiserie sans cacao (t)	34 175	4 626	34 332	2 454	341	2 737	36 629	4 967	37 069
Produits cacaotés (t)	78 028	9 930	86 720	7 726	280	5 024	85 754	10 210	91 744
Préparations alimentaires diverses (t)	80 558	10 511	82 555	8 923	1 212	9 671	89 481	11 723	92 226
Biscuiterie (t)	55 506	7 684	59 866	1 609	224	1 652	57 115	7 908	61 518
Boissons non alcoolisées (hl)	50 469	7 093	45 206	4 217	809	5 261	54 686	7 902	50 467
Liqueurs (hl)	1 998	291	1 896	47	12	57	2 045	303	1 953
Total produits "Hors Annexe I"	326 526	44 394	337 596	25 297	2 943	24 742	351 823	47 337	362 338
Fruits à l'état congelé (t)	541	62	601	51	25	120	592	87	721
Fruits confits (t)	992	112	925	317	70	366	1 309	182	1 291
Confitures (t)	19 224	2 681	20 825	596	124	871	19 820	2 805	21 696
Fruits en conserves avec ou sans alcool (t)	9 937	1 435	10 294	4 528	580	4 624	14 465	2 015	14 918
Jus de fruits (t)	42 389	7 062	46 887	10 353	1 644	11 133	52 742	8 706	58 020
Total "Fruits et Légumes Transformés"	73 083	11 352	79 532	15 845	2 443	17 114	88 928	13 795	96 646
Sirops, sucres caramélisés et autres sucres (t)	22 672	4 086	23 985	507	88	428	23 179	4 174	24 413
Laits et crèmes de lait sucrés (t)	7 300	1 255	7 932	0	1	1	7 300	1 256	7 933
TOTAL	429 581	61 087	449 045	41 649	5 475	42 285	471 230	66 562	491 330

Sources : Douanes et FranceAgriMer

EXPORTATIONS DE SUCRE SOUS FORME DE PRODUITS TRANSFORMES

P R O D U I T S	UE			PT			TOTAL		
	CUMUL		CUMUL	CUMUL		CUMUL	CUMUL		CUMUL
	Du 1.10.09 Au 31.05.10	MAI 2011	Du 1.10.10 Au 31.05.11	Du 1.10.09 Au 31.05.10	MAI 2011	Du 1.10.10 Au 31.05.11	Du 1.10.09 Au 31.05.10	MAI 2011	Du 1.10.10 Au 31.05.11
Yoghourts, préparations à base de lait, glaces de consommation (t)	51 197	8 402	53 869	5 416	873	6 307	56 613	9 275	60 176
Confiserie sans cacao (t)	13 202	1 846	14 269	2 583	370	2 930	15 785	2 216	17 199
Produits cacaotés (t)	57 272	7 290	61 367	8 021	694	9 175	65 293	7 984	70 542
Préparations alimentaires diverses (t)	85 693	12 543	99 396	40 518	5 730	48 739	126 211	18 273	148 135
Biscuiterie (t)	39 324	4 673	37 939	4 566	441	3 965	43 890	5 114	41 904
Boissons non alcoolisées (hl)	49 136	9 514	54 834	6 373	1 235	8 452	55 509	10 749	63 286
Liqueurs (hl)	2 825	350	2 583	3 023	380	3 249	5 848	730	5 832
Total produits "Hors Annexe I"	298 649	44 618	324 257	70 500	9 723	82 817	369 149	54 341	407 074
Fruits à l'état congelé (t)	73	10	82	3	5	52	76	15	134
Fruits confits (t)	2 015	247	1 912	362	25	344	2 377	272	2 256
Confitures (t)	12 077	1 748	12 881	5 653	954	7 438	17 730	2 702	20 319
Fruits en conserves avec ou sans alcool (t)	1 351	225	1 312	454	125	673	1 805	350	1 985
Jus de fruits (t)	8 404	1 220	8 812	853	132	1 009	9 257	1 352	9 821
Total "Fruits et Légumes Transformés"	23 920	3 450	24 999	7 325	1 241	9 516	31 245	4 691	34 515
Sirops, sucres caramélisés et autres sucres (t)	30 308	4 414	31 159	6 341	1 094	7 599	36 649	5 508	38 758
Laits et crèmes de lait sucrés (t)	1 449	130	1 433	398	107	2 634	1 847	237	4 067
TOTAL	354 326	52 612	381 848	84 564	12 165	102 566	438 890	64 777	484 414

Sources : Douanes et FranceAgriMer

SOLDE DES ECHANGES DE SUCRE SOUS FORME DE PRODUITS TRANSFORMES

P R O D U I T S	U E			P T			T O T A L		
	CUMUL		CUMUL	CUMUL		CUMUL	CUMUL		CUMUL
	Du 1.10.09 Au 31.05.10	MAI 2011	Du 1.10.10 Au 31.05.11	Du 1.10.09 Au 31.05.10	MAI 2011	Du 1.10.10 Au 31.05.11	Du 1.10.09 Au 31.05.10	MAI 2011	Du 1.10.10 Au 31.05.11
Yoghourts, préparations à base de lait, glaces de consommation (t)	25 405	4 143	26 848	5 095	808	5 967	30 500	4 951	32 815
Confiserie sans cacao (t)	-20 973	-2 780	-20 063	129	29	193	-20 844	-2 751	-19 870
Produits cacaotés (t)	-20 756	-2 640	-25 353	295	414	4 151	-20 461	-2 226	-21 202
Préparations alimentaires diverses (t)	5 135	2 032	16 841	31 595	4 518	39 068	36 730	6 550	55 909
Biscuiterie (t)	-16 182	-3 011	-21 927	2 957	217	2 313	-13 225	-2 794	-19 614
Boissons non alcoolisées (hl)	-1 333	2 421	9 628	2 156	426	3 191	823	2 847	12 819
Liqueurs (hl)	827	59	687	2 976	368	3 192	3 803	427	3 879
Total produits "Hors Annexe I"	-27 877	224	-13 339	45 203	6 780	58 075	17 326	7 004	44 736
Fruits à l'état congelé (t)	-468	-52	-519	-48	-20	-68	-516	-72	-587
Fruits confits (t)	1 023	135	987	45	-45	-22	1 068	90	965
Confitures (t)	-7 147	-933	-7 944	5 057	830	6 567	-2 090	-103	-1 377
Fruits en conserves avec ou sans alcool (t)	-8 586	-1 210	-8 982	-4 074	-455	-3 951	-12 660	-1 665	-12 933
Jus de fruits (t)	-33 985	-5 842	-38 075	-9 500	-1 512	-10 124	-43 485	-7 354	-48 199
Total "Fruits et Légumes Transformés"	-49 163	-7 902	-54 533	-8 520	-1 202	-7 598	-57 683	-9 104	-62 131
Sirops, sucres caramélisés et autres sucres (t)	7 636	328	7 174	5 834	1 006	7 171	13 470	1 334	14 345
Laits et crèmes de lait sucrés (t)	-5 851	-1 125	-6 499	398	106	2 633	-5 453	-1 019	-3 866
TOTAL	-75 255	-8 475	-67 197	42 915	6 690	60 281	-32 340	-1 785	-6 916

Sources : Douanes et FranceAgriMer

VII – Les échanges français de mélasses

BILAN DES ECHANGES EXTERIEURS FRANCAIS DE MELASSES

(en tonnes)

	IMPORTATIONS			EXPORTATIONS		
	UE	PAYS TIERS	TOTAL	UE	PAYS TIERS	TOTAL
Campagne 2005/06 <i>Total du 1/07 au 30/06</i>	136 637	190 707	327 344	68 067	4 532	72 599
Campagne 2006/07 <i>Total du 1/07 au 30/09</i>	154 069	244 924	398 993	21 090	4 419	25 509
Campagne 2007/08 <i>Total du 1/10 au 30/09</i>	123 454	350 261	473 715	23 230	25	23 255
Campagne 2008/09 <i>Total du 1/10 au 30/09</i>	119 994	206 629	326 623	36 334	4	36 338
Campagne 2009/10						
- octobre 2009	20 097	0	20 097	54	2	56
- novembre "	23 259	20 057	43 316	75	0	75
- décembre "	15 750	22 198	37 948	199	0	199
- janvier 2010	7 661	5	7 666	50	0	50
- février "	5 028	12 406	17 434	76	0	76
- mars "	11 214	31 089	42 303	57	0	57
- avril "	9 865	14 376	24 241	6 897	1	6 898
- mai "	7 600	22	7 622	5 871	1	5 872
- juin "	8 755	33 233	41 988	2 421	0	2 421
- juillet "	11 699	7 394	19 093	5 179	0	5 179
- août "	9 219	5 679	14 898	151	0	151
- septembre "	15 838	13 678	29 516	4 254	0	4 254
<i>Total du 1/10 au 30/09</i>	145 985	160 137	306 122	25 284	4	25 288
Campagne 2010/11						
- octobre 2010	17 944	8 534	26 478	3 203	0	3 203
- novembre "	21 823	19	21 842	124	2 350	2 474
- décembre "	17 548	81	17 629	123	0	123
- janvier 2011	12 125	26 004	38 129	732	0	732
- février "	6 778	16 835	23 613	354	1	355
- mars "	13 320	30 507	43 827	1 306	0	1 306
- avril "	7 174	8 189	15 363	1 649	0	1 649
- mai "	7 922	5 655	13 577	1 550	15	1 565
Total	104 634	95 824	200 458	9 041	2 366	11 407

Source : Douanes

IMPORTATIONS FRANCAISES DE MELASSES EN PROVENANCE DES PAYS DE L'UE (1)

(en tonnes)

	ALL	ESP	IRL	ITA	PB	POL	POR	ROU	RU	UEBL	TOTAL (2)
Campagne 2005/06											
Total du 01.07.05 au 30.06.06	81 388	668	15 354	15	1 848	-	-	-	10 877	26 487	136 637
Campagne 2006/07											
Total du 01.07.06 au 30.09.07	118 864	620	57	43	632	-	12	-	140	33 701	154 069
Campagne 2007/08											
Total du 01.10.07 au 30.09.08	76 225	576	34	33	61	-	0	-	9 765	36 760	123 454
Campagne 2008/09											
Total du 01.10.08 au 30.09.09	89 864	732	15	105	2 606	-	5	16	226	26 425	119 994
Campagne 2009/10											
- octobre 2009	11 288	46	-	4	7 881	-	-	-	16	862	20 097
- novembre "	15 494	41	-	16	6 389	-	-	-	1	1 318	23 259
- décembre "	10 139	35	-	7	4 392	-	-	-	1	1 176	15 750
- janvier 2010	5 082	28	-	29	1 908	-	-	-	-	614	7 661
- février "	4 382	-	-	2	53	-	-	-	8	583	5 028
- mars "	10 404	40	-	9	-	-	-	-	2	759	11 214
- avril "	9 402	54	-	9	-	-	-	-	-	400	9 865
- mai "	7 336	50	-	8	-	-	-	-	-	206	7 600
- juin "	8 536	45	-	10	-	-	-	-	8	156	8 755
- juillet "	9 237	46	-	9	2 203	-	-	-	9	195	11 699
- août "	8 255	35	-	9	565	-	-	-	-	355	9 219
- septembre "	8 977	78	-	10	6 403	-	-	-	26	344	15 838
Total du 01.10.09 au 30.09.10	108 532	498	0	122	29 794	0	0	0	71	6 968	145 985
Campagne 2010/11											
- octobre 2010	13 225	50	-	11	2 955	-	-	-	-	1 703	17 944
- novembre "	10 846	34	-	4	5 897	2 970	-	-	-	2 072	21 823
- décembre "	10 660	18	-	24	5 858	-	-	-	19	969	17 548
- janvier 2011	5 674	29	-	-	5 857	-	-	-	6	559	12 125
- février "	6 023	28	-	15	-	-	-	-	35	677	6 778
- mars "	4 770	38	-	30	8	3 594	-	-	4 255	625	13 320
- avril "	6 282	18	-	29	1	-	-	-	24	820	7 174
- mai "	4 450	41	-	29	-	3 035	-	-	19	348	7 922
Total du 01.10.10 au 30.09.11	61 930	256	0	142	20 576	9 599	0	0	4 358	7 773	104 634

(1) Seuls sont indiqués les Etats membres en provenance desquels des mélasses ont été importées depuis 2003/04.

(2) Total des pays adhérents à l'UE au cours de la période considérée.

Source : Douanes

EXPORTATIONS FRANCAISES DE MELASSES A DESTINATION DES PAYS DE L'UE (1)

(en tonnes)

	ALL	BUL	CHY	DK	ESP	FIN	GR	ITA	PB	POL	ROU	POR	RU	SLQ	UEBL	TOTAL (2)
Campagne 2005/06																
Total du 01.07.05 au 30.06.06	26		0	185	220	1	2	40	2 887	-	-	-	14 780	-	49 926	65 819
Campagne 2006/07																
Total du 01.07.06 au 30.09.07	38	-	0	0	4 178	1	2	80	107	1	-	3 873	8 377	-	4 432	21 090
Campagne 2007/08																
Total du 01.10.07 au 30.09.08	3	-	-	151	174	155	12	73	1 440	9	-	3	9 681	-	11 529	23 230
Campagne 2008/09																
Total du 01.10.08 au 30.09.09	1	6	8	395	276	-	9	21	14	5 445	-	-	1	-	30 158	36 334
Campagne 2009/10																
- octobre 2009	-	-	-	51	-	-	1	-	-	-	-	-	-	-	2	54
- novembre "	-	-	-	48	24	-	2	-	1	-	-	-	-	-	-	75
- décembre "	-	-	-	-	39	-	1	-	-	-	-	-	-	-	159	199
- janvier 2010	-	-	-	49	-	-	1	-	-	-	-	-	-	-	-	50
- février "	-	-	-	26	49	-	-	-	1	-	-	-	-	-	-	76
- mars "	1	-	-	27	26	-	1	1	-	-	-	-	1	-	-	57
- avril "	-	-	-	25	24	-	2	-	-	-	-	-	-	-	6 846	6 897
- mai "	-	-	-	49	25	-	-	-	-	-	-	-	-	-	5 797	5 871
- juin "	-	-	-	50	36	-	-	-	-	-	-	-	-	-	2 335	2 421
- juillet "	1	-	-	-	25	-	1	-	-	-	-	-	-	-	5 152	5 179
- août "	-	-	-	48	-	-	-	-	103	-	-	-	-	-	-	151
- septembre "	-	-	-	51	7	-	-	1	1	-	-	-	-	-	4 194	4 254
Total du 01.10.09 au 30.09.10	2	-	-	424	255	-	9	2	106	-	-	-	1	-	24 485	25 284
Campagne 2010/11																
- octobre 2010	-	-	-	50	26	1	1	-	6	-	-	-	-	-	3 119	3 203
- novembre "	28	-	-	75	12	1	-	-	8	-	-	-	-	-	-	124
- décembre "	52	-	-	22	-	-	-	1	13	-	-	-	-	-	35	123
- janvier 2011	99	-	-	24	-	-	-	583	13	-	13	-	-	-	-	732
- février "	55	-	-	26	-	-	-	260	13	-	-	-	-	-	-	354
- mars "	80	1	-	50	-	-	2	1	1	-	-	-	-	1	1 170	1 306
- avril "	55	-	-	25	-	-	1	-	13	-	-	-	-	-	1 555	1 649
- mai "	53	-	-	51	12	-	-	-	-	-	-	-	-	-	1 434	1 550
Total du 01.10.10 au 30.09.11	422	1	-	323	50	2	4	845	67	-	13	-	-	1	7 313	9 041

(1) Seuls sont indiqués les Etats membres en provenance desquels des mélasses ont été importées depuis 2003/04.

(2) Total des pays adhérents à l'UE au cours de la période considérée.

Source : Douanes

VIII – Alcool Ethylique

Faits et Chiffres

Juillet 2011

Brésil

Production :

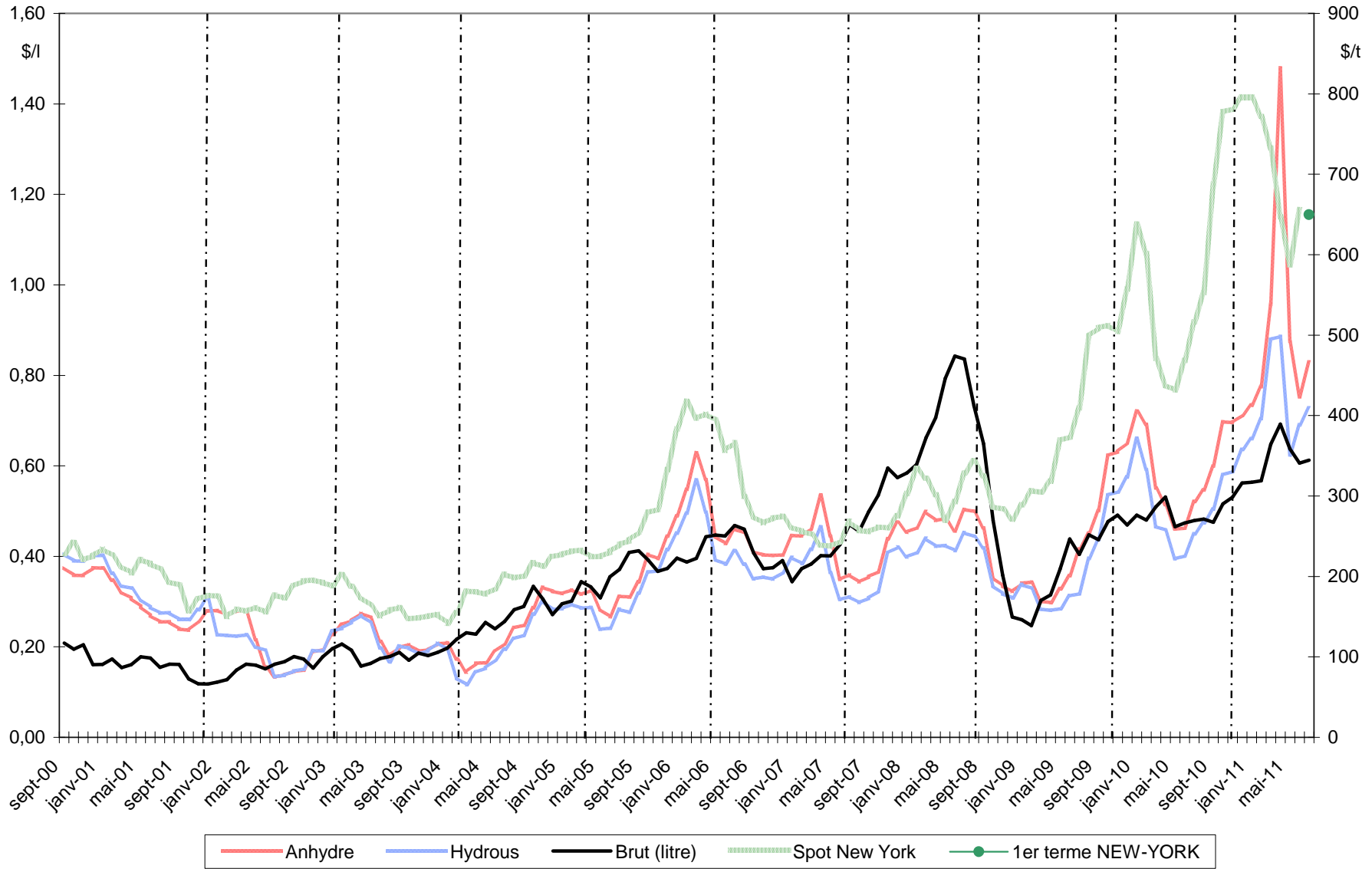
- La production d'éthanol depuis le début de la campagne 2011/12 dans la région du Centre Sud s'est établi, à la fin du mois de juin, à 7,056 milliards de litres, en recul de 8,4 % par rapport à l'année dernière (1,864 milliards de litres). La part de la canne récoltée mise en œuvre pour produire de l'éthanol s'élève, à cette date, à 55,06 % contre 55,87 un an plus tôt (*FO Licht du 14 juillet 2011*).
- L'Unica estime maintenant la production d'éthanol pour la région du Centre Sud en 2011/12 à 22,55 milliards de litres, contre 25,39 milliards de litres en 2010/11. La part de la canne utilisée pour produire du sucre devrait également reculer de 55,07 % en 2009/10 à 53,06 % en 2011/12. Elle estime les exportations d'éthanol pour cette région en 2011/12 en recul de 6,9 % à 1,35 milliards de litres (contre 1,77 milliards de litres en 2010/11)(*FO Licht du 14 juillet 2011*).
- Une nouvelle réglementation brésilienne, qui sera effective dès le début du mois d'août prochain, oblige les distilleries à contractualiser à long terme leurs livraisons d'éthanol aux distributeurs afin de garantir l'approvisionnement du marché, selon Haroldo Lima, directeur de l'Agence pour le Gaz et le Pétrole, qui contrôle ce secteur de l'énergie dans le pays. Cette nouvelle réglementation obligera également les usines produisant de l'éthanol déshydraté à stocker d'ici le 1^{er} mars prochain au moins 8 % de leur production réalisée d'avril à février (*FO Licht du 18 juillet 2011*).
- Le président du Brésil, Dilma Rousseff, envisage de réduire le taux d'incorporation de l'éthanol dans l'essence, actuellement de 25 %, à 20 voire 18 %. La décision serait prise avant août pour une mise en œuvre le même mois. Les ventes d'éthanol déshydraté (incorporé à l'essence) sont de 700 à 800 millions de litres par mois. Une réduction du taux d'incorporation de 25 % à 20 % représente 150 millions de litres d'éthanol en moins (*FO Licht du 19 juillet 2011*).
- Le gouvernement brésilien a finalement décidé de maintenir le taux d'incorporation de l'éthanol dans l'essence à 25 %, quitte à importer de l'éthanol américain pour approvisionner le marché intérieur, selon le ministre de l'énergie, Edison Lobao. Il a ajouté cependant que les autorités restent très attentives à la situation du marché et qu'une nouvelle réunion interministérielle (de la Commission regroupant des représentants des ministères des finances, du commerce, de l'énergie ainsi qu'un représentant de la compagnie d'Etat Petrobras) aura lieu le 30 août prochain pour évaluer le marché (*FO Licht du 29 juillet 2011*).

Union Européenne

Divers :

- La Lufthansa va être la première compagnie aérienne à utiliser des biocarburants sur des vols commerciaux réguliers pour un essai d'une période de 6 mois. L'économie de gaz à effet de CO2 est estimée à 1 500 tonnes. Cet essai s'inscrit dans le cadre du plan européen pour le développement et l'utilisation des énergies renouvelables. Le mois dernier, la Commission européenne et les producteurs de biocarburants se sont engagés à fournir 2 Mt de biocarburants pour l'aviation civile d'ici 2020 (*FO Licht du 18 juillet 2011*).

EVOLUTION COMPAREE DES COURS DU SUCRE, DE L'ETHANOL (au Brésil) ET DU PETROLE DEPUIS 2000



Sources : Ethanol CEPEA, Nymex Light Crude, FranceAgriMer

BILANS COMMUNAUTAIRES UE - ALCOOL ETHYLIQUE

2008 / 2009 / 2010

(en hectolitres d'alcool pur)

	2008 - UE 27 (1)	2009 - UE 27 (2)	2010- UE 27 (2)
	<i>Origine agricole</i>	<i>Origine agricole</i>	<i>Origine agricole</i>
I - RESSOURCES			
1 - Stocks au 1 ^{er} janvier (1)	8 913 486	9 274 061	9 350 489
2 - Production	40 368 240	49 214 427	54 077 879
3 - Importations	12 887 108	10 940 514	4 023 966
- Droits nuls	3 943 457	3 341 152	1 937 944
- Droits pleins	8 943 651	7 599 362	2 086 022
TOTAL DES RESSOURCES	62 168 834	69 429 002	67 452 334
II - UTILISATIONS			
1 - Livraisons sur le marché intérieur	52 542 682	59 621 238	56 913 116
- Alimentation	11 688 109	10 757 338	8 939 591
- Utilisation industrielle	8 365 354	6 941 702	7 415 918
- Carburant	28 577 302	39 320 785	38 822 640
- Autre	3 911 917	2 601 413	1 734 967
2 - Exportations	352 091	457 275	659 044
TOTAL DES UTILISATIONS	52 894 773	60 078 513	57 572 160
TOTAL STOCKS AU 31/12	9 274 061	9 350 489	9 880 174

(1) Le total des utilisations a été ajusté en fonction du stock final 2008 (et donc du stock initial 2009) déclaré, transmis par la Commission et affiché dans son bilan 2009.

(2) Bilan provisoire

Sources : CE - juillet 2011

Production 2010 - Répartition par Etat membre et par matière première

(en hectolitres d'alcool pur)

	Céréales	Betteraves	Vinique	Autres	Total	Part total UE
France	8 753 060	9 045 680	542 497	31 590	18 372 827	33,97%
Allemagne	5 558 658	2 727 943	0	270 351	8 556 952	15,82%
Espagne	4 159 195	108 129	1 155 299	96844	5 519 467	10,21%
Belgique	2 986 770	157 198	0	0	3 143 968	5,81%
Pologne	2 519 577	219 786	0	146 010	2 885 373	5,34%
Hongrie	1 850 150	350 264	11 488	22 086	2 233 988	4,13%
Royaume Uni	1 500 000	500 000	0	0	2 000 000	3,70%
Suede	1 711 916	0	0	276 954	1 988 870	3,68%
Autriche	1 989 113	2 480	0	190	1 991 783	3,68%
Italie	404 663	2 500	559 931	172 270	1 139 364	2,11%
Slovaquie	1 404 507	0	0	4	1 404 511	2,60%
Pays Bas	893 040	78 802	0	149 303	1 121 145	2,07%
Rép.Tchèque	16 135	571 800	175	440 891	1 029 001	1,90%
<i>Autres EM</i>	<i>1 839 316</i>	<i>228 100</i>	<i>488 210</i>	<i>135 004</i>	2 690 630	4,98%
Total	35 586 100	13 992 682	2 757 600	1 741 497	54 077 879	100,00%
Part total UE	65,81%	25,88%	5,10%	3,22%	100,00%	

Source : Commission Européenne, FranceAgriMer

Utilisations 2010 - Répartition par Etat membre et par type d'utilisation

(en hectolitres d'alcool pur)

	Alimentation et boisson	Industriel	Carburant	Autres	Total	Part total UE
Allemagne	385 413	926 790	15 448 780	186 975	16 947 958	29,78%
France	997 369	1 216 070	7 813 275	133 360	10 160 074	17,85%
Suede	721 179	671 286	4 324 812	128	5 717 405	10,05%
Pologne	1 679 996	991 647	1 583 334	88 526	4 343 503	7,63%
Espagne	795 297	646 646	2 394 741	80 819	3 917 503	6,88%
Royaume Uni	700 000	0	2 300 000	0	3 000 000	5,27%
Rép.Tchèque	342 518	523 035	862 472	169 934	1 897 959	3,33%
Pays Bas	845 285	236 575	245 914	468 071	1 795 845	3,16%
Finlande	245 804	71 790	1 165 394	0	1 482 988	2,61%
Autriche	134 986	159 281	1 025 877	5 198	1 325 342	2,33%
Italie	506 456	627 679	49 109	12 537	1 195 781	2,10%
Belgique	64 337	821 167	246 954	0	1 132 458	1,99%
Hongrie	114 598	268 022	359 154	72 384	814 158	1,43%
Slovaquie	150 412	86 517	507 657	0	744 586	1,31%
Lituanie	1 204	35 738	143 166	356 553	536 661	0,94%
Irlande	383 091	53 084	44 149	42	480 366	0,84%
Bulgarie	359 230	12 585	4 014	34 568	410 397	0,72%
Portugal	25 000	25 000	275 000	0	325 000	0,57%
Danemark	110 476	0	0	47 744	158 220	0,28%
Grèce	67 090	20 289	0	20 574	107 953	0,19%
Roumanie	112 243	15 464	28 419	41 593	197 719	0,35%
Lettonie	101 641	1 562	419	2 673	106 295	0,19%
Slovenie	80 913	5 490	0	9 055	95 458	0,17%
Estonie	9 459	34	0	4 233	13 726	0,02%
Chypre	5 594	167	0	0	5 761	0,01%
Luxembourg	0	0	0	0	0	0,00%
Total	8 939 591	7 415 918	38 822 640	1 734 967	56 913 116	100,00%
Part total UE	15,71%	13,03%	68,21%	3,05%	100,00%	

Source : Commission Européenne, FranceAgriMer

**IMPORTATIONS D'ALCOOL ETHYLIQUE DE L'UE (NC 2207)
PAR PAYS TIERS D'ORIGINE**

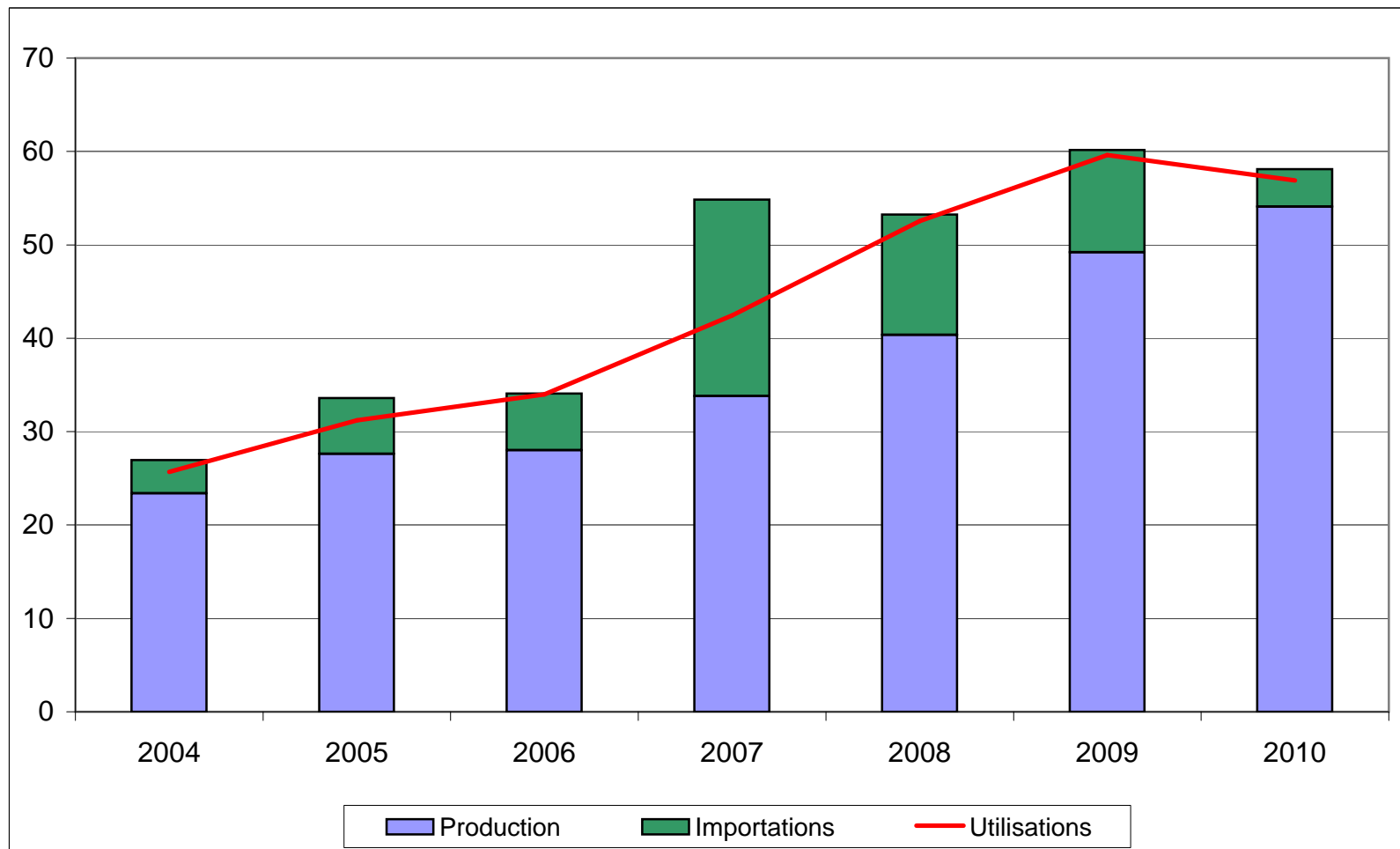
(en hectolitres d'alcool pur)

	2008	2009	2010	Evolution 2010/2009
<i>Principales origines :</i>				
Brésil	7 096 555	4 879 715	1 227 281	-75%
Guatemala	1 079 305	1 032 377	324 790	-69%
Pakistan	1 027 450	709 949	40 537	-94%
Nicaragua	159 500	607 562	9 542	-98%
Bolivie	485 269	490 611	404 205	-18%
Costa Rica	333 220	470 689	40 359	-91%
Egypte	470 333	394 688	464 555	18%
Cambodge	-	339 600	44 884	-87%
Pérou	393 379	292 011	328 663	13%
Jamaïque	250 067	195 725	45 227	-77%
Norvège	133 205	159 068	113 186	-29%
USA	32 805	122 766	165 497	35%
Swaziland	193 166	143 768	28 016	-81%
Soudan	-	-	203 423	-
El Salvador	383 170	98 214	nc	-
Zimbabwe	74 361	97 581	nc	-
Argentine	102 480	96 166	49 515	-49%
Kazakhstan	12 962	85 089	74 323	-13%
Ukraine	107 089	65 070	nc	-
Turquie	50 263	50 862	155 791	206%
Russie	34 835	48 180	62 921	31%
Croatie	48 473	35 398	67 669	91%
<i>Total principales origines :</i>	12 467 887	10 415 089	3 850 384	-63%
<i>Autres origines ou non précisées</i>	419 221	525 425	173 582	-67%
TOTAL	12 887 108	10 940 514	4 023 966	-63%

Source : Commission Européenne, Eurostats Comext

PRODUCTION, UTILISATIONS ET IMPORTATIONS D'ALCOOL ETHYLIQUE DE L'UE
Evolutions depuis 2004

en millions hl



Source : Commission Européenne

BILANS FRANCE - ALCOOL ETHYLIQUE (2)

2008, 2009 et 2010

(en hectolitres d'alcool pur)

	2008		2009		2010	
	Origine agricole	Total	Origine agricole	Total	Origine agricole	Total
I - RESSOURCES						
1 - Stocks au 1 ^{er} janvier	2 583 451	2 599 651	1 784 730	1 784 730	135 514	135 514
2 - Production	14 453 386	14 453 386	17 102 509	17 102 509	18 372 827	18 372 827
- Céréales	4 490 404	4 490 404	7 891 843	7 891 843	8 753 060	8 753 060
- Betteraves - Mélasse	9 116 138	9 116 138	8 624 968	8 624 968	9 045 680	9 045 680
- Viti-vinicole	581 817	581 817	557 473	557 473	542 497	542 497
- Autre	265 027	265 027	28 225	28 225	31 590	31 590
3 - Importations	1 810 785	1 866 061	2 082 667	2 082 667	1 985 472	1 985 472
TOTAL DES RESSOURCES	18 847 622	18 919 098	20 969 906	20 969 906	20 493 813	20 493 813
II - UTILISATIONS						
1 - Consommation intérieure (1)	10 464 824	10 464 824	11 189 938	11 189 938	10 160 077	10 160 077
- Alimentation et boissons	1 013 144	1 013 144	1 201 775	1 201 775	997 372	997 372
- Utilisation industrielle	1 099 894	1 099 894	978 265	978 265	1 216 070	1 216 070
- Carburant	7 707 737	7 707 737	8 695 972	8 695 972	7 813 275	7 813 275
- Autre	644 048	644 048	313 926	313 926	133 360	133 360
2 - Exportations	6 598 068	6 669 544	9 644 455	9 644 455	9 687 112	9 687 112
- dont éthanol carburant	1 783 756	1 783 756	4 098 165	4 098 165	5 018 156	5 018 156
TOTAL DES UTILISATIONS	17 062 892	17 134 368	20 834 393	20 834 393	19 847 189	19 847 189
TOTAL STOCKS AU 31/12	1 784 730	1 784 730	135 514	135 514	646 625	646 625

(1) Ce poste du bilan est obtenu à partir des écoulements déclarés. Le bilan est ensuite équilibré à partir des stocks calculés et non plus des stocks déclarés. Ceci explique l'écart avec les bilans présentés dans les numéros précédents.

(2) Ces bilans ne tiennent pas compte de certaines quantités d'éthanol produites en France et livrées vers l'UE- Belgique notamment - pour être ensuite réexportées en France sous forme d'ETBE. Les quantités concernées sont estimées à 2,4 M hl en 2009 et 2,3 M hl en 2010.

Sources : FranceAgriMer, douanes - juillet 2011

Production d'alcool éthylique - 2010

France

(hectolitres d'alcool pur)

<p align="center">1er trimestre 2010</p> <p align="center">Production :</p> <p>dont</p> <ul style="list-style-type: none"> - Céréales - Mélasse / betteraves - Vitivinicole - Autres 	<p>4 702 224</p>	<p>2 334 775</p> <p>2 171 020</p> <p>189 219</p> <p>7 210</p>
<p align="center">2ème trimestre 2010</p> <p align="center">Production :</p> <p>dont</p> <ul style="list-style-type: none"> - Céréales - Mélasse / betteraves - Vitivinicole - Autres 	<p>4 366 994</p>	<p>1 986 053</p> <p>2 246 687</p> <p>125 242</p> <p>9 012</p>
<p align="center">3ème trimestre 2010</p> <p align="center">Production :</p> <p>dont</p> <ul style="list-style-type: none"> - Céréales - Mélasse / betteraves - Vitivinicole - Autres 	<p>3 867 216</p>	<p>2 282 156</p> <p>1 545 494</p> <p>30 814</p> <p>8 752</p>
<p align="center">4ème trimestre 2010</p> <p align="center">Production :</p> <p>dont</p> <ul style="list-style-type: none"> - Céréales - Mélasse betteraves - Vitivinicole - Autres 	<p>5 436 393</p>	<p>2 150 076</p> <p>3 082 479</p> <p>197 222</p> <p>6 616</p>
<p align="center">Total 2010</p> <p align="center">Production :</p> <p>dont</p> <ul style="list-style-type: none"> - Céréales - Mélasse betteraves - Vitivinicole - Autres 	<p>18 372 827</p>	<p>8 753 060</p> <p>9 045 680</p> <p>542 497</p> <p>31 590</p>

NB : Une erreur dans la compatibilisation des quantités d'alcool produites à partir de l'origine vitivinicole a été constatée, pour 2009 et 2010, et a été corrigée. C'est la raison pour laquelle le total diffère par rapport aux bulletins précédents. Nous vous prions de nous en excuser.

Source : FranceAgriMer

Production d'alcool éthylique - 2011
France

(hectolitres d'alcool pur)

1er trimestre 2011		
Production :	4 289 335	
dont		
- Céréales		2 381 642
- Mélasse / betteraves		1 736 278
- Vitivinicole		164 392
- Autres		7 023

Source : FranceAgriMer

Ecoulement d'alcool éthylique - 2010

France

(hectolitres d'alcool pur)

1er trimestre 2010		
Écoulements (*) :	2 620 579	
dont		
- aliments		34 239
- boissons alcoolisées		214 483
- utilisations industrielles		302 906
- carburant		2 028 447
- autres		40 504
2ème trimestre 2010		
Écoulements (*) :	2 697 536	
dont		
- aliments		39 358
- boissons alcoolisées		218 325
- utilisations industrielles		361 450
- carburant		2 048 178
- autres		30 225
3ème trimestre 2010		
Écoulements (*) :	2 602 090	
dont		
- aliments		38 871
- boissons alcoolisées		186 171
- utilisations industrielles		293 368
- carburant		2 052 791
- autres		30 889
4ème trimestre 2010		
Écoulements (*) :	2 239 872	
dont		
- aliments		40 472
- boissons alcoolisées		225 453
- utilisations industrielles		258 346
- carburant		1 683 859
- autres		31 742
Total 1010		
Écoulements (*) :	10 160 077	
dont		
- aliments		152 940
- boissons alcoolisées		844 432
- utilisations industrielles		1 216 070
- carburant		7 813 275
- autres		133 360

* Ce total ne comprend pas les livraisons vers l'UE, notamment les quantités destinées à être transformées en ETBE et réexpédiées en France.

Source : FranceAgriMer

Écoulement d'alcool éthylique - 2011

France

(hectolitres d'alcool pur)

1er trimestre 2011		
Écoulements (*) :	2 037 396	
dont		
- aliments		35 866
- boissons alcoolisées		163 799
- utilisations industrielles		273 741
- carburant		1 527 654
- autres		36 336

* Ce total ne comprend pas les livraisons vers l'UE, notamment les quantités destinées à être transformées en ETBE et réexpédiées en France.

Source : FranceAgriMer

IMPORTATIONS ET EXPORTATIONS D'ALCOOL ETHYLIQUE

(hectolitres d'alcool pur)

	Exportations			Importations			Solde		
	UE	PT	Total	UE	PT	Total	UE	PT	Total
2008									
Total	6 413 195	256 349	6 669 544	923 400	942 661	1 866 061	5 489 795	-686 311	4 803 483
2009									
Total	9 426 257	218 198	9 644 455	1 104 567	978 100	2 082 667	8 321 689	-759 902	7 561 787
2010									
Janvier	965 325	8 478	973 803	103 657	39 838	143 495	861 669	-31 361	830 308
Février	597 314	11 482	608 796	70 353	63 149	133 502	526 961	-51 668	475 294
Mars	916 665	30 586	947 251	59 855	6 385	66 240	856 810	24 200	881 011
Avril	644 858	61 958	706 816	66 129	61 480	127 609	578 730	477	579 207
Mai	929 042	29 377	958 419	54 348	38 930	93 278	874 694	-9 553	865 141
Juin	885 163	35 189	920 352	125 037	147 688	272 725	760 126	-112 498	647 627
Juillet	720 483	25 431	745 914	130 178	89 835	220 013	590 306	-64 404	525 901
Août	709 068	32 685	741 753	130 319	5 814	136 133	578 749	26 871	605 620
Septembre	864 043	30 790	894 833	83 536	55 044	138 580	780 508	-24 254	756 253
Octobre	772 733	3 842	776 575	213 135	1 954	215 089	559 598	1 888	561 486
Novembre	622 267	32 051	654 319	224 214	43 771	267 985	398 053	-11 720	386 333
Decembre	734 909	23 372	758 281	141 712	29 112	170 824	593 197	-5 740	587 457
Total	9 361 872	325 240	9 687 112	1 402 472	583 000	1 985 472	7 959 400	-257 760	7 701 639
2011									
Janvier	819 842	50 039	869 881	60 431	133 343	193 774	759 411	-83 304	676 107
Février	769 292	27 872	797 164	132 168	54 829	186 997	637 124	-26 958	610 166
Mars	900 380	33 483	933 863	136 165	160 037	296 202	764 215	-126 553	637 661
Avril	365 714	18 475	384 189	98 949	71 341	170 290	266 765	-52 867	213 898
Mai	661 395	35 002	696 397	177 961	81 762	259 722	483 435	-46 760	436 675
Total	3 516 623	164 871	3 681 494	605 675	501 312	1 106 986	2 910 949	-336 441	2 574 507

Sources : Douanes et FranceAgriMer

Directeur de la Publication Fabien BOVA
Atelier Commun d'impression – FAM
Commission Paritaire des publications
Agence de Presse : n° 1364 AD du 19.02.79

FranceAgriMer / Établissement national des produits de l'agriculture et de la mer
12, rue Henri Rol-Tanguy / TSA 20002 / 93555 Montreuil-sous-Bois cedex
tél. : +33 1 73 30 30 00 / fax : +33 1 73 30 30 30
© FranceAgriMer 2011 / www.franceagrimer.fr / www.agriculture.gouv.fr

Photos : FranceAgriMer / Droits réservés / Impression - Atelier d'impression de l'Arborial

