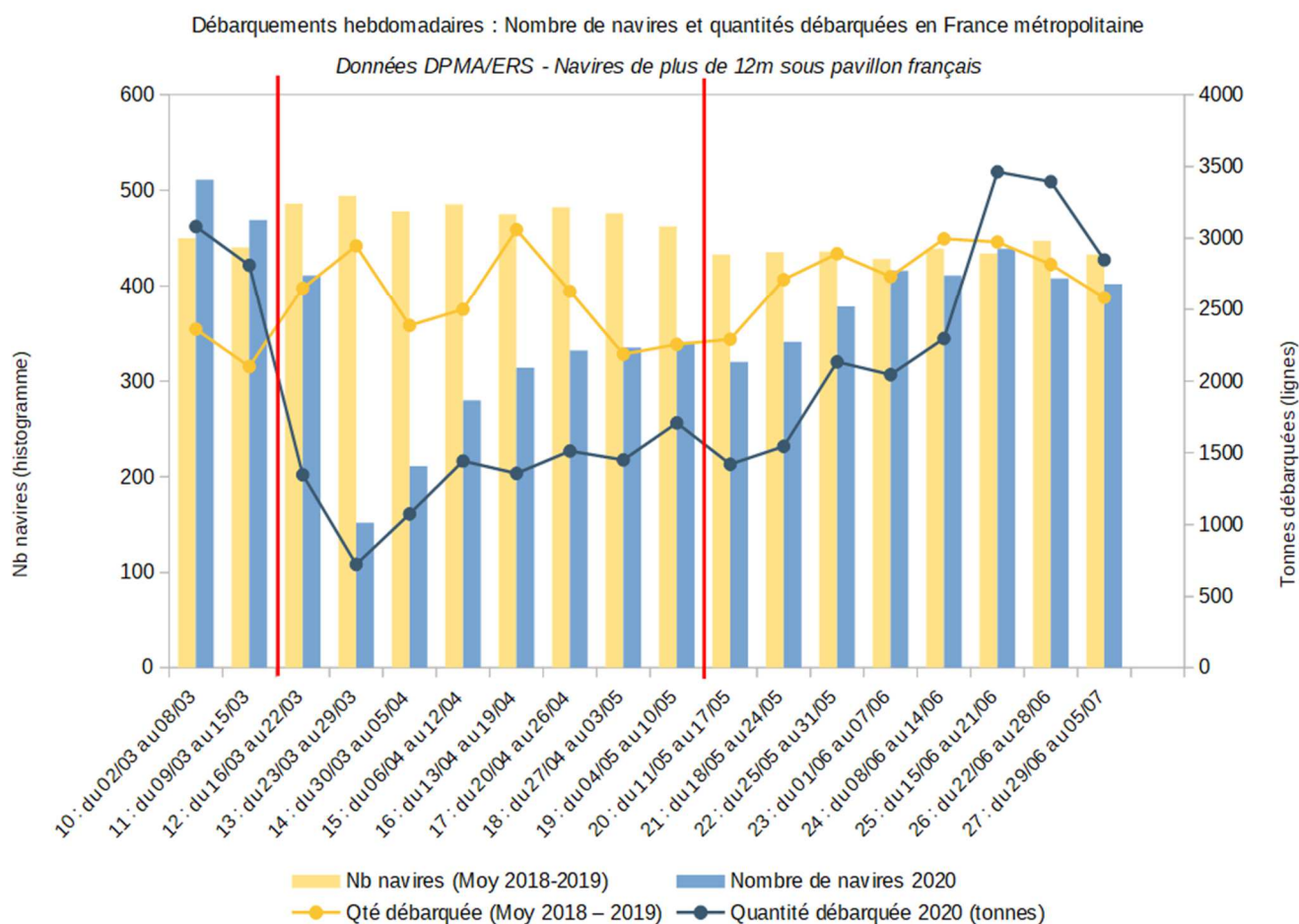


Note de conjoncture hebdomadaire « Impact du Covid-19 » sur la filière pêche

1 – Débarquements

Débarquements en France métropolitaine des navires sous pavillon français de plus de 12 mètres¹

Sur la semaine 27 (du 29 juin au 5 juillet), 402 navires de plus de 12m ont débarqué 2 849 tonnes. Le volume débarqué reste au-dessus de la moyenne 2018-2019 malgré une baisse de 16 % comparé à la semaine précédente. Le nombre de navires reste stable et proche du niveau de référence de 433 navires pour cette semaine.



Source : DPMA/ERS au 06/07/2020

¹ hors bases avancées et débarquements pour mise en vente à l'étranger.

2 – Première mise en vente des produits de la pêche

NB : la note ci-dessous inclut les ventes hors criée, qui sont à considérer avec précaution. En effet, ces ventes sont sous-déclarées mais il n'est pas possible d'identifier précisément l'ampleur de cette sous-déclaration.

2.1 - Ventes totales (Halles à marée et hors criée)

Les ventes en halles à marée et hors criée ont baissé de 10 % sur une semaine, en volume et en valeur, alors que le prix moyen augmente de 1 %.

	Total France (Halles à marée + hors criée)		
	volume (t)	prix (€/kg)	valeur (k€)
Semaine 10	4 035	3,19	12 890
Semaine 11	3 673	3,20	11 738
Semaine 12	3 547	3,17	11 251
Semaine 13	1 048	3,48	3 642
Semaine 14	2 355	2,40	5 656
Semaine 15	2 368	3,31	7 848
Semaine 16	2 271	3,00	6 808
Semaine 17	2 730	2,92	7 982
Semaine 18	2 389	2,76	6 605
Semaine 19	2 864	2,96	8 491
Semaine 20	2 529	3,33	8 418
Semaine 21	3 230	3,19	10 317
Semaine 22	6 695	1,52	10 174
Semaine 23	3 194	3,07	9 815
Semaine 24	3 294	3,04	10 004
Semaine 25	4 464	3,00	13 385
Semaine 26	4 404	2,97	13 065
Semaine 27	2 769	3,24	8 960
Evolution 27/26	- 37 %	+ 9 %	- 31 %
Evolution sem. 27 2020 – moyenne sem. 27 2017/2019	- 32 %	- 30 %	+ 3 %

Source : VISIOMer

2.2 - Ventes en halles à marée (ventes aux enchères et ventes de gré à gré) :

Les ventes en halles à marée sont en baisse de 18 % sur une semaine et sont 28 % en dessous de la moyenne observée sur les trois années précédentes. Le prix moyen augmente de 5 % sur la même période, et est 2 % supérieur à la moyenne triennale.

Suivant la tendance constatée initiée la semaine précédente, les ventes en gré à gré (57 % des ventes) dépassent pour la 1^{ère} fois depuis la semaine 13 les ventes aux enchères. Les quantités invendues sont divisées par trois sur une semaine et se concentrent à Cherbourg (800 kg de petite roussette sur 912 dans la criée) et à Sète (914 kg). Les volumes repris par les OP baissent de 75 % à 2,8 tonnes (en quasi-totalité aux Sables d'Olonne).

En cette semaine de début d'été où les bateaux commencent à s'arrêter pour entretien, les volumes baissent très fortement en Mer du Nord (- 49 % des volumes, et -48 % en valeur). En Manche et Bretagne Sud, les volumes baissent de 10 et 11 % et les volumes de 15 et 12 %. Les volumes sont stables en Atlantique mais les prix moyens baissent de 10 %. Seule la façade Méditerranée résiste à la tendance générale (-2 % en volume et -1 % en valeur).

Analyse par halles à marée

Halle à marée	Volume semaine 27 (kg)	Evolution volumes semaine 27/ semaine 26	Prix semaine 27 (€)	Evolution prix semaine 27/ semaine 26	Valeurs (€)	Evolution valeurs semaine 27/ semaine 26	Évolution valeurs / moyenne 2017- 2019
Agde	23 664	-9%	5,33	23%	126 181	-6%	-17%
Arcachon	29 202	16%	6,77	-9%	197 664	8%	-4%
Audierne	18 317	-20%	10,94	6%	200 367	27%	-4%
Boulogne	138 423	-49%	2,10	3%	290 917	-58%	-57%
Brest	27 779	-25%	5,75	24%	159 726	-8%	-29%
Cancale					0	-100%	-100%
Cherbourg	14 025	-86%	2,92	52%	40 915	-79%	-76%
Concarneau	35 442	-38%	6,93	-2%	245 695	-37%	-39%
Dieppe	32 792	-2%	1,87	13%	61 274	-7%	-10%
Douarnenez	124 418	-43%	0,75	8%	93 323	-23%	44%
Erquy	183 248	-2%	2,68	24%	491 155	4%	-8%
Fécamp	20 694	61%	3,89	-12%	80 400	-27%	-23%
Grandcamp	26 196	66%	2,78	-10%	72 707	-22%	-17%
Granville	71 136	-58%	1,30	-5%	92 648	-74%	-69%
Ile d'Yeu					0	-100%	-100%
La Rochelle	27 011	356%	5,82	18%	157 134	32%	7%
La Turballe	217 275	-89%	1,05	-34%	227 554	-53%	-44%
Le Croisic	21 510	4%	7,85	1%	168 877	-35%	-41%
Le Grau du roi	39 069	-1%	4,70	-10%	183 757	-22%	-32%
Le Guilvinec	289 875	34%	3,99	-7%	1 156 845	-2%	-10%
Les Sables d'Olonne	155 372	35%	5,26	-13%	817 609	39%	20%
Loctudy	71 636	63%	3,46	-9%	247 975	-5%	0%
Lorient	199 450	-38%	3,45	-4%	688 481	-43%	-50%
Noirmoutier	18 400	-52%	9,01	36%	165 735	-22%	-30%
Oléron*	73 051	-21%	5,83	10%	426 043	-8%	-29%
Port en Bessin	104 708	-8%	2,41	1%	252 476	4%	-13%
Port- la- Nouvelle	18 430	6%	4,36	-3%	80 273	-23%	-29%
Quiberon	26 752	58%	4,35	-14%	116 440	-21%	-22%
Roscoff	65 880	-17%	3,95	-6%	260 437	-38%	-49%
Royan*	17 754	-43%	10,27	24%	182 333	-11%	-15%
Sète	39 957	-1%	4,92	1%	196 711	-1%	27%
St Gilles Croix de Vie	27 842	-35%	4,02	11%	111 787	-4%	-8%
St Guénolé	176 785	-27%	1,34	1%	236 372	-16%	-38%
St Jean de Luz*	117 600	60%	3,95	-19%	463 996	-17%	-4%
St Malo	27 903	162%	1,44	-44%	40 300	29%	38%
St Quay Portrieux	69 014	-32%	3,55	16%	245 018	-32%	-34%
Hors criée	218 833	-83%	1,74	-27%	381 057	-73%	-64%

Source : VISIOMer

* les données pour Granville et Lorient sont incomplètes.

Analyse par espèces

espèce	Volumes semaine 27 (kg)	Evolution volumes semaine 27/ semaine 26	Prix semaine 27 (€)	Evolution prix semaine 27/ semaine 26	Valeurs semaine 27 (€)	Evolution valeurs semaine 27/ semaine 26	Évolution valeurs / moyenne 2017- 2019
Sardine commune	524 577	-22%	0,84	2%	440 798	-20%	-23%
Baudroies	214 917	-7%	4,58	-1%	985 144	-8%	-26%
Merlu commun	175 356	16%	2,86	-7%	500 731	8%	12%
Eglefin	84 658	10%	1,93	-5%	162 970	5%	169%
Buccin (Bulot)	68 980	-36%	1,35	5%	93 332	-33%	-37%
Thon rouge	68 147	203%	5,28	-37%	360 110	91%	126%
Langoustine	66 318	-31%	10,83	3%	718 339	-29%	-64%
Merlan	65 509	-23%	2,12	-7%	138 900	-28%	199%
Lieu noir	58 265	-20%	1,57	1%	91 404	-19%	8%
Lingue franche	58 060	-42%	2,49	44%	144 753	-17%	-43%
Sole commune	57 788	-18%	14,83	3%	857 225	-16%	2%
Maquereau commun	57 007	-40%	2,86	42%	163 191	-14%	268%
Petite roussette	56 673	-18%	0,30	26%	17 273	4%	578%
Amande de mer	55 481	-12%	0,37	-9%	20 804	-19%	-52%
Raie fleurie	50 952	41%	1,38	12%	70 516	57%	-65%
Seiche	49247	-13%	6,68	13%	329 097	-2%	-92%
Emissoles	47 490	5%	1,23	24%	58 404	29%	40%
Cardine franche	42 850	-14%	1,86	15%	79 521	59%	-53%
Congre	40 041	-18%	1,54	-11%	61 787	27%	11%
Tacaud commun	37 994	-39%	0,83	20%	31 558	-27%	-26%
Grondin rouge	37 226	-29%	1,01	7%	37 571	-24%	-34%
Lingue bleue	36 818	16%	2,01	16%	74 040	34%	-60%
Raie bouclée	32 699	-17%	1,86	29%	60 958	7%	50%
Araignée de mer	24 820	-38%	1,62	3%	40 301	-36%	-47%
Chinchard commun	24 452	-18%	0,82	-9%	20 003	-25%	80%
Rouget-barbet de roche	19 193	-35%	6,75	1%	129 553	-34%	-91%

Source : VISIOMer

La météo instable dans le nord a pénalisé les sorties (source, RNM Boulogne-sur-Mer), se traduisant par des volumes de moitié inférieurs à la semaine passée, et expliquant intégralement les baisses de ventes de maquereau observées (qui sont même en légère hausse dans l'ensemble des autres criées). Les ventes de sardine baissent de 22 % sur une semaine, en particulier à Saint-Guénolé et Douanenez (qui représentaient 64 % des ventes la semaine passée) et Boulogne (avec 900 kg cette semaine contre 42 tonnes la semaine précédente), baisses que ne compense pas l'augmentation de 30 % des débarquements à La Turballe (1^{er} port pour cette espèce cette semaine).

Dopées par la hausse de 150 % constatée aux Sables d'Olonne, les ventes de merlu se redressent de 16 % après la forte baisse (40 %) observée la semaine précédente. Les débarquements se répartissent sur l'ensemble du territoire.

La semaine a été marquée par les plus importantes ventes de thon rouge depuis l'ouverture de la saison, avec 68 tonnes, contre 22 la semaine passée (et 38 la semaine précédente). Les ventes se concentrent à Saint-Jean-de-Luz (+200 %) et aux Sables d'Olonne (23 tonnes contre 4 la semaine passée).

Face à la baisse drastique des apports, les prix moyens n'augmentent que de 5 %. Les hausses constatées pour la lingue (+ 44 %) et pour le maquereau (+ 42 %) étant proportionnelles à la baisse des apports constatés.

Alors que s'ouvre la période des congés, laissant espérer une plus grande fréquentation des zones littorales favorisant la consommation de poisson frais, les opérateurs de la filière restent très prudents (source : RNM Bretagne) en cette période de crise.

2.3 - Ventes hors criée :

Les ventes en hors-criée ont baissé de 84 % sur une semaine, passant de 1 303 à 218 tonnes (dont 111 tonnes de sardines et 37 de buccin). Aucune vente de lieu noir (31 % des volumes hors criée la semaine précédente) ni de morue (180 tonnes la semaine précédente) n'a pour le moment été enregistrée.

3. Réseau des Nouvelles de Marché (RNM) :

Le Réseau des Nouvelles de Marchés (RNM) effectue depuis la semaine 16 un suivi des achats des ménages en drive pour le filet de lieu noir, en identifiant le filet de lieu noir préparé en magasin des autres filets de lieu noir. Il s'agit d'une enquête temporaire réalisée sur un échantillon minimum de 25 sites de magasins drive pouvant être rattachés à des magasins GMS hors hard-discount habituellement enquêtés par le RNM. Ce relevé n'est en aucun cas comparable à celui de l'enquête ventes au détail en GMS qui était publié jusqu'en semaine 11.

