

Note de conjoncture

> L'analyse économique de FranceAgriMer



• Conseil spécialisé du 28 mai 2014

Une demande toujours croissante et des cours sous pression sur les marchés internationaux

Si l'année 2013 a été une année exceptionnelle sur le marché du saumon (niveaux records des cours, de la valeur des exportations, des profits), l'évolution du marché pour 2014 est incertaine. Cependant, les prévisions de faible croissance de la production laissent penser que les cours devraient rester élevés. Sur le marché des poissons blancs, l'approvisionnement devrait être stable en 2014, avec néanmoins des situations différentes suivant les espèces : les surplus attendus de cabillaud entraîneraient un fléchissement des cours, tandis que pour l'églefin et le lieu noir, les prévisions sont à la hausse.

Du côté des produits d'aquaculture, la production de crevettes tropicales en 2014 repart à la hausse, après une année touchée par une pénurie. La baisse des cours qui en découlera devrait permettre de relancer la demande sur le second semestre. Sur le marché du bar et de la daurade, les stocks sont moins abondants qu'en 2014, ce qui, face à une demande soutenue (sur les marchés traditionnels et en développement en Russie), laisse présager un raffermissement des cours.

Concernant le thon, la demande internationale en longues, comme en conserves est peu soutenue sur le 1^{er} semestre, et les stocks des conserveurs sont importants. Une relance de la demande est attendue dans les prochains mois et devrait conduire à une élévation des cours. Sur le marché des petits pélagiques, on note la signature de l'accord entre l'Union européenne et la Norvège d'une part, et les Iles Féroé d'autre part, sur la fixation des quotas de maquereau. L'évolution des cours du hareng et du maquereau est liée à l'évolution de leur quota : augmentation pour le maquereau et diminution pour le hareng.

Enfin, la demande en farines s'intensifie sur le long terme avec le développement continu de l'aquaculture, obligeant les utilisateurs à rechercher des formules requérant des farines végétales de substitution pour amoindrir leur dépendance. Pour 2014, les prévisions font état d'un fort impact d'El Niño sur le niveau des captures d'anchois, induisant une production de farines à la baisse, et des coûts de production alourdis en ferme.

Des apports toujours en diminution, et une valeur des ventes qui se dégrade

Cumul annuel mobile (12 mois jusqu'à fin avril 2014)

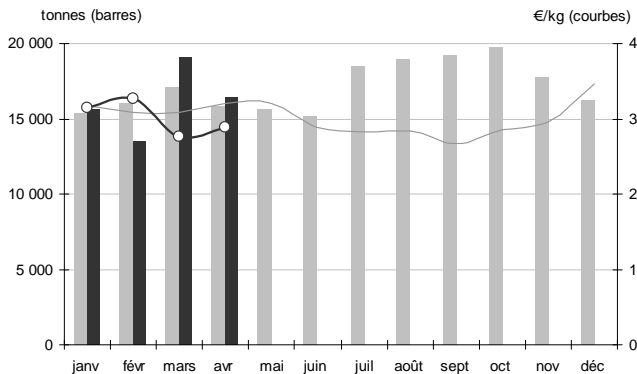
Quantités mises en vente	- 2 %
Taux d'invendus	↓
Prix moyen	=
Valeur des ventes (hors report)	- 2 %

	Poissons blancs*	Petits pélagiques*	Poissons fins*	Céphalo-podes	Autres espèces
Quantités mises en vente	- 4 %	=	- 4 %	- 33 %	+ 7 %
Prix moyen	+ 5 %	- 11 %	=	+ 19 %	- 2 %

Les volumes mis en vente en halles à marée au cours des 12 derniers mois reculent de 2 % par rapport à ceux des 12 mois précédents, en raison de la baisse des apports de poissons blancs, poissons fins et céphalopodes. Malgré ces moindres apports, le prix moyen à la première vente est stable, ce qui entraîne une dégradation de 2 % de la valeur des ventes. Le taux d'invendus diminue et s'élève à 1,8 % des débarquements. La tendance à la baisse ralentit sur les derniers mois. Sur le premier quadrimestre 2014, les volumes déclarés sont stables par rapport au même quadrimestre de 2013 ; les apports très importants en mars ayant compensé le faible niveau des débarquements du mois de février, très impacté

par les tempêtes. Le prix moyen depuis début 2014 est inférieur de 5 % à celui de l'an dernier, témoignant du manque de dynamisme de la demande.

Quantités vendues et prix moyen en halles à marée Toutes espèces



Source : FranceAgriMer / Ric

Ces évolutions s'expliquent notamment par les mauvaises conditions climatiques de l'hiver, et en particulier les épisodes de tempêtes récurrents de fin décembre et début février, qui ont limité les sorties en mer et pénalisé la distribution.

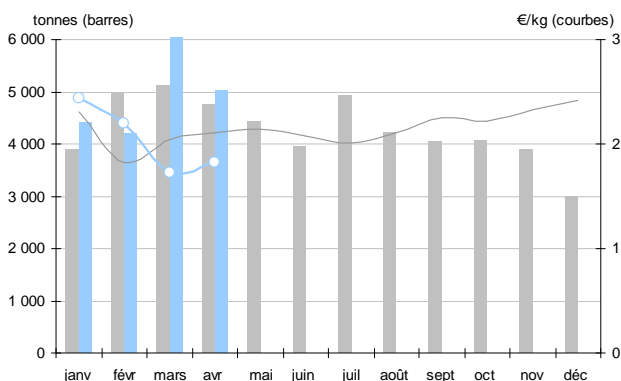
Toutefois, faute d'une connaissance précise des ventes hors halles à marée, les évolutions des volumes, comme des prix moyens enregistrés par le RIC citées ici restent relatives.

Dans les ports, le prix du carburant se stabilise autour de 65 centimes par litre.

Les poissons blancs

Les apports de poissons blancs diminuent de 4 % sur les 12 derniers mois. Toutes les espèces sont touchées par la baisse, à l'exception du merlu (+ 54 %) et du lieu jaune (+ 16 %). Les espèces les plus impactées sont l'églefin (- 37 %) et le cabillaud (- 50 %), en raison notamment des baisses de quotas. Le prix moyen progresse de 5 %, grâce à la forte hausse des cours de l'églefin et du cabillaud (respectivement + 31 % et + 18 %), permettant de compenser la baisse des volumes vendus, et la valeur des ventes augmente de 1 %.

Quantités vendues et prix moyen en halles à marée Poissons blancs

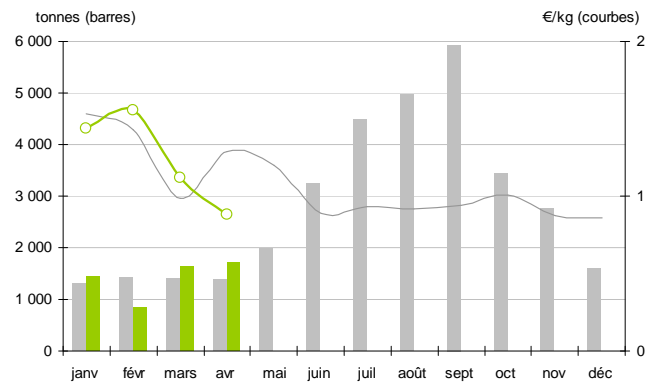


Source : FranceAgriMer / Ric

Les petits pélagiques

Les captures de petits pélagiques déclarés sont stables sur les 12 derniers mois par rapport aux 12 mois précédents. La part des différentes espèces a cependant beaucoup évolué : les apports de sardine (+ 44 %) ont progressé, tandis que ceux de maquereau (- 11 %), d'anchois (- 49 %) et de hareng (- 32 %) ont diminué. Le cours de la sardine évolue logiquement à la baisse, ceux des autres espèces à la hausse. La proportion des espèces les plus chères étant réduite, le prix moyen des petits pélagiques recule de 11 %, et la valeur des ventes régresse de 12 %.

Quantités vendues et prix moyen en halles à marée Petits pélagiques

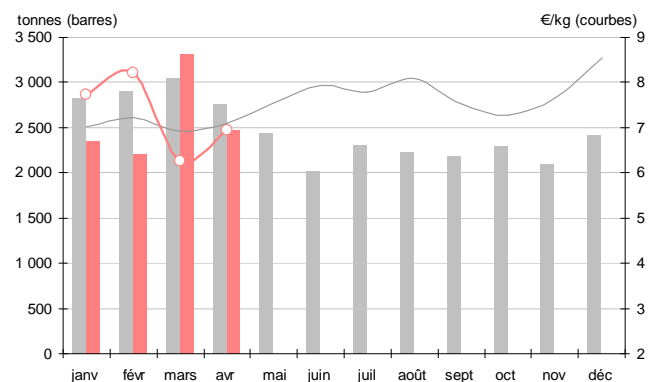


Source : FranceAgriMer / Ric

Les poissons fins

Les volumes de poissons fins mis en vente en halles à marée sur les 12 derniers mois régressent de 4 %. Toutes les espèces fines enregistrent des apports en baisse, à l'exception de la sole dont les débarquements augmentent de 3 %. Le cours de toutes les espèces fines est stable, ou en hausse, sauf celui de la sole qui recule de 9 %. Au final, le prix moyen est stable, et le chiffre d'affaires se dégrade de 4 %.

Quantités vendues et prix moyen en halles à marée Poissons fins



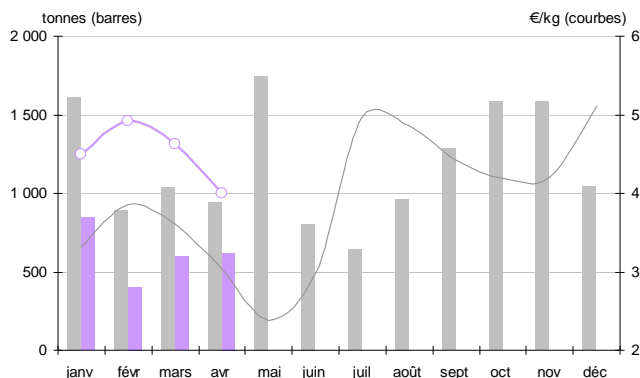
Source : FranceAgriMer / Ric

Suite aux épisodes de tempêtes de février, les apports massifs de sole (jusqu'à 400 tonnes en semaine 11) ont entraîné des difficultés de commercialisation, qui se sont traduites par une baisse des cours (en mars 2014, - 20 % rapport à février et - 27 % par rapport à mars 2013 ; 7,56 €/kg, et jusqu'à 6,72 €/kg en semaine 11) et par une hausse des volumes invendus. La réduction du prix à la première vente a été répercutée en GMS, où le prix est descendu jusqu'à 15,72 €/kg en semaine, alors qu'il se situe en moyenne sur l'année entre 20 et 22 €/kg. Certaines semaines, le taux de présence de sole en promotion a atteint jusqu'à 85 % des points de vente visités par les enquêteurs du RNM.

Les céphalopodes

Sur les 12 derniers mois, les captures de céphalopodes ont chuté (- 33 %). Les apports de calmar, comme ceux de seiche sont en forte diminution (respectivement - 36 % et - 35 %). Les prix moyens augmentent logiquement : calmar + 28 % (6,72 €/kg) et seiche + 18 % (3,12 €/kg), signe que la demande, en particulier à l'export, se maintient. Aussi, la baisse des volumes vendus entraîne la dégradation de la valeur des ventes (- 20 % sur les 12 derniers mois).

Quantités vendues et prix moyen en halles à marée Céphalopodes



Source : FranceAgriMer / Ric

La coquille Saint-Jacques

La saison de pêche 2013-2014 de la coquille Saint-Jacques s'est achevée le 15 mai. Les volumes débarqués déclarés en halles à marée ont reculé de 1 % en moyenne au niveau national. La commercialisation des produits a été plus favorable que lors de la dernière campagne, particulièrement dans les halles à marée de Manche Est, où le prix moyen a progressé de 11 % (2,72 €/kg) et le volume d'invendus a régressé de 80 %. Sur la campagne, la valeur des ventes déclarées en halles à marée s'est améliorée de 45 % en Manche Est (les ventes hors halles à marée ne sont pas prises en compte). En revanche, en Manche Ouest, la hausse du prix moyen (+ 7 %, 2,24 €/kg) n'a pas permis de compenser la baisse des volumes vendus (- 15 %) : le chiffre

d'affaires de la première vente en halles à marée a reculé de 10 %.

La langoustine

La pleine saison de pêche de la langoustine s'annonce moins précoce que la précédente. Ainsi, sur le premier quadrimestre 2014, les captures de langoustine sont inférieures à celles de 2012 (- 7 %). Malgré cette baisse des disponibilités, le prix moyen à la première vente recule de 1 %, et s'élève à 10,77 €/kg.

Une demande de plus en plus orientée vers les poissons blancs

Sur 12 mois (fin mars 2014), les importations de produits aquatiques (hors farine, graisse et thon) sont stables en volume. Le prix moyen des produits étant en hausse de 5 %, la valeur des importations progresse de 4 %.

Les importations de saumon, première espèce importée, sont toujours en repli (- 5 % en volume équivalent poids vif sur 12 mois à fin mars 2014), en raison de la flambée de son cours. Les volumes de poissons entiers réfrigérés reculent de 9 %, ceux des filets réfrigérés de 11 %. Seuls les volumes de filets congelés croissent : + 16 %, et + 29 % en provenance du Chili. En moyenne sur 12 mois, le prix moyen du saumon entier réfrigéré à l'import augmente de 29 %, et la hausse s'accroît puisque la progression atteint 50 % sur le premier quadrimestre 2014. En mars 2014, le prix à l'import du saumon entier en provenance de Norvège atteint le niveau record de 7,11 €/kg.

La demande de poissons blancs est, quant à elle, de plus en plus forte, en particulier pour le cabillaud, dont les disponibilités sont abondantes. Les volumes de cabillaud entier réfrigéré sont en forte progression (+ 52 %), grâce à un prix moyen en recul de 14 %, et les volumes de découpes réfrigérées et congelées augmentent respectivement de 21 % et 7 %. Les importations de lieu de l'Alaska progressent de 2 % en volume (x 2 en provenance de Russie).

Concernant les produits de l'aquaculture, la demande de crevettes tropicales fléchit (- 4 %), impactée par la flambée des cours internationaux liée au manque de disponibilité. Les volumes de bar et daurade importés, comme ceux de pectinidés congelés sont en revanche croissants, favorisés par des cours attractifs.

Les exportations de produits aquatiques (hors farine, graisse et thon) sont stables en équivalent poids vif, en recul de 3 % en poids net sur les 12 derniers mois. Le prix moyen des produits exportés augmente de 3 % ; la valeur des exports est ainsi stable. Globalement, les produits les plus touchés par des baisses de volumes sont les produits issus de la pêche fraîche, traditionnellement exportés vers l'Italie et l'Espagne : seiche - 33 %, baudroie - 11 % et bar - 18 %. A l'inverse, les flux qui progressent concernent les exports de saumon fumé (+ 4 %), sole (+ 15 %), huître (+ 2 %) et crevettes congelées (+ 16 %).

Concernant les échanges de thon, les volumes mis en œuvre d'albacore et de listao sont en baisse. Les volumes de conserves importés, pour la plupart des provenances continuent de croître, malgré la hausse de prix.

Des achats des ménages de produits aquatiques en recul pour tous les segments

Sur les 12 derniers mois (fin mars 2014), les achats de poisson frais des ménages sont en repli (- 5 % en volume par rapport aux 12 mois précédents), alors que le prix moyen d'achat augmente de 3 %. Cette évolution s'explique par l'important recul du volume des achats de saumon frais (- 25 %), qui représentent 20 % du volume des achats de poisson frais. À l'inverse, ceux de cabillaud sont toujours croissants (+ 13 % sur 12 mois), grâce à un prix en repli de 3 %. Ainsi, le cabillaud devient la première espèce consommée, devant le saumon ; la part des achats de cabillaud dans les achats de poisson frais dépasse

actuellement celle du saumon (jusqu'à 7 points d'écart en février 2014).

Les coquillages frais enregistrent également une baisse du volume des achats (moule - 5 %, coquille Saint-Jacques entière - 4 %, noix - 2 %), comme les crustacés frais (en moyenne - 2 %, langoustine - 3 %). Le segment des produits traiteur réfrigérés ne se porte pas mieux. La consommation des produits traiteur recule de 6 % sur 12 mois. Les achats de saumon fumé régressent de 12 %, ceux de crevettes et gambas cuites de 16 %, alors que leur prix moyen augmente (respectivement + 7 % et + 13 %).

Les produits surgelés sont également déconsommés : poissons surgelés - 3 %. Seuls les achats de conserves de poissons sont en croissance : + 1 %.

Sources : FAO Globefish, FranceAgriMer, Réseau Inter Criées, Douanes françaises, Kantar Worldpanel

* poissons blancs : cabillaud, églefin, grenadier, lieu jaune, lieu noir, lingue bleue, lingue franche, merlan, merlu, tacaud

* poissons fins : bar, baudroie, cardine, rouget barbet, Saint-Pierre, sole, turbot

* petits pélagiques : anchois, chinchard, hareng, maquereau, sardine

Données de vente en halles à marée sur les 12 derniers mois jusqu'à fin avril 2014

par espèce

Principales espèces	cumul 12 mois avr-14					Évol / cumul 12 mois avr-13				
	Q.déb. (T)	Invendus* (T)	Q.ventes (T)	Valeur (k€)	P. moy. (€/kg)	Q.déb.	Invendus*	Q.ventes	Valeur	P. moy.
BAUDROIES	13 085	26,9	13 058	68 253	5,23	-2%	↘	-1%	-1%	+0%
SOLE	6 366	9,7	6 357	65 140	10,25	+3%	↗	+2%	-6%	-9%
BAR	3 839	2,1	3 837	43 775	11,41	-15%	↘	-15%	-1%	+16%
COQUILLE ST JACQUES	16 398	377,2	16 021	40 612	2,53	-2%	↘	+0%	+10%	+10%
MERLU	15 178	459,3	14 719	36 786	2,50	+54%	↗	+54%	+42%	-8%
LANGOUSTINE	2 650	2,4	2 648	29 160	11,01	+5%	↘	+5%	+4%	-1%
CALMARS	3 680	13,4	3 667	24 652	6,72	-36%	↘	-36%	-18%	+28%
SEICHE	7 173	19,6	7 154	22 308	3,12	-35%	↘	-34%	-23%	+18%
MERLAN	9 416	49,5	9 367	16 120	1,72	-5%	↘	-5%	+1%	+6%
SARDINE	19 160	566,9	18 593	14 256	0,77	+44%	↗	+42%	+34%	-6%
SAINT PIERRE	1 301	1,4	1 299	13 779	10,61	-4%	↗	-4%	-1%	+2%
LIEU JAUNE	3 394	39,9	3 355	13 073	3,90	+16%	↗	+16%	+12%	-4%
EGLEFIN	6 511	33,6	6 477	11 424	1,76	-37%	↘	-36%	-16%	+31%
MORUE COMMUNE	2 917	2,2	2 915	10 380	3,56	-50%	↘	-50%	-41%	+18%
ROUGETS BARBETS	1 161	17,0	1 144	10 221	8,94	-22%	↗	-23%	-14%	+12%
MAQUEREAU COMMUN	7 281	168,9	7 112	9 395	1,32	-11%	↘	-11%	-10%	+1%
Toutes espèces	209 716	3 692	206 024	610 552	2,96	-2%	-13%	-2%	-2%	-0%

Source : FranceAgriMer / Ric

par halle à marée

	cumul 12 mois avr-14					Évol / cumul 12 mois avr-13				
	Q. déb. (T)	Invendus* (T)	Q.Ventes (T)	Valeur (k€)	P. moy. (€/kg)	Q. déb.	Invendus*	Q.Ventes	Valeur	P. moy.
Total NORD-P-D-CALAIS	26 423	196	26 227	53 346	2,03	-10%	+88%	-11%	-13%	-2%
DUNKERQUE	1 343	0	1 343	6 348	4,73	+32%	↘	+32%	+17%	-12%
BOULOGNE/MER	25 080	196	24 884	46 997	1,89	-12%	↗	-12%	-16%	-4%
Total MANCHE	65 996	1 231	64 765	161 447	2,49	+1%	-25%	+1%	+1%	-0%
DIEPPE	3 578	36	3 542	9 328	2,63	+25%	↘	+28%	+31%	+2%
FECAMP	3 220	32	3 188	7 529	2,36	+24%	↘	+26%	+23%	-2%
PORT EN BESSIN	9 045	355	8 691	21 555	2,48	+14%	↘	+16%	+22%	+5%
GRANDCAMP	1 883	35	1 849	3 914	2,12	+2%	↘	+18%	-6%	-20%
CHERBOURG	5 841	131	5 709	14 040	2,46	-1%	↘	-1%	-1%	+0%
GRANVILLE	10 605	278	10 327	17 481	1,69	+8%	↗	+8%	-1%	-9%
CANCALE	341	0	341	810	2,37	+3%	-	+3%	-4%	-7%
SAINT MALO	1 309	3	1 306	3 208	2,46	-18%	↘	-18%	-9%	+10%
ERQUY	12 817	194	12 623	33 427	2,65	+0%	↘	+0%	+4%	+4%
ST QUAY PORTRIEUX	9 545	136	9 409	21 547	2,29	-12%	↘	-12%	-12%	+0%
ROSCOFF	6 404	23	6 381	21 918	3,43	-13%	↘	-13%	-10%	+3%
BREST	1 408	9	1 399	6 691	4,78	-11%	↘	-11%	-10%	+1%
Total BRETAGNE SUD	64 472	1 297	63 175	189 497	3,00	-6%	-7%	-6%	-4%	+1%
DOUARNENEZ	6 436	94	6 343	5 243	0,83	+21%	↘	+22%	+11%	-8%
AUDIERNE	1 075	1	1 074	6 471	6,02	+12%	↘	+12%	+7%	-4%
SAINT GUENOLE	11 173	556	10 618	21 673	2,04	-3%	↗	-5%	-12%	-7%
LE GUILVINEC	17 863	220	17 643	64 560	3,66	-5%	↘	-5%	+1%	+6%
LOCTUDY	2 821	96	2 726	9 448	3,47	-7%	↘	-7%	-5%	+2%
CONCARNEAU	5 452	102	5 350	20 939	3,91	-22%	↘	-21%	-11%	+13%
LORIENT	18 653	215	18 438	56 775	3,08	-10%	↘	-9%	-6%	+4%
QUIBERON	998	14	985	4 388	4,46	-2%	↗	-2%	-4%	-3%
Total ATLANTIQUE	42 421	587	41 835	172 922	4,13	+5%	-11%	+5%	+1%	-4%
LA TURBALLE	7 330	84	7 246	18 788	2,59	-3%	↘	-2%	-16%	-15%
LE CROISIC	1 501	48	1 453	10 400	7,16	-4%	↗	-4%	+3%	+7%
NOIRMOUTIER	1 845	23	1 822	11 695	6,42	-11%	↗	-11%	-8%	+4%
ILE D YEU	971	11	959	6 161	6,42	+4%	↘	+5%	-4%	-8%
ST GILLES CROIX DE	3 668	18	3 649	6 397	1,75	+3%	↘	+3%	-23%	-26%
LES SABLES D'OL.	7 517	91	7 425	37 279	5,02	+5%	↘	+5%	+8%	+2%
LA ROCHELLE	2 274	22	2 252	10 092	4,48	-9%	↘	-9%	+7%	+17%
OLERON	4 943	14	4 929	25 112	5,09	-8%	↘	-8%	-6%	+2%
ROYAN	901	1	900	7 798	8,67	+3%	↘	+3%	+9%	+5%
ARCACHON	2 078	18	2 061	13 273	6,44	-11%	↘	-11%	-11%	+0%
ST JEAN DE LUZ	9 393	256	9 138	25 928	2,84	+47%	↗	+48%	+40%	-6%
Total MEDITERRANEE	10 404	382	10 022	33 340	3,33	-1%	-14%	-1%	-4%	-3%
PORT VENDRES	295	0	295	284	0,96	-55%	↘	-55%	-74%	-42%
PORT LA NOUVELLE	1 230	136	1 095	4 053	3,70	-19%	↗	-23%	-7%	+21%
AGDE	1 554	74	1 480	4 870	3,29	-2%	↗	-3%	-4%	-1%
SETE	2 835	163	2 672	9 248	3,46	-7%	↘	-6%	-10%	-4%
LE GRAU DU ROI	3 178	10	3 169	12 987	4,10	+3%	↘	+6%	-0%	-5%
PORT DE BOUC	1 312	0	1 312	1 898	1,45	+90%	-	+90%	+90%	0
Total	209 716	3 692	206 024	610 552	2,96	-2%	-13%	-2%	-2%	-0%

Source : FranceAgriMer / Ric

*Jusqu'au 1^{er} janvier 2014 = retrait et report indemnisés + retrait de la vente de la H à M le jour J ; depuis le 1^{er} janvier 2014 = stockage aidé + retrait de la vente de la H à M le jour J

A contribué à ce numéro : unité Produits animaux, pêche et aquaculture / Direction Marchés, études et prospective