

# Note de conjoncture

> L'analyse économique de FranceAgriMer



• Conseil spécialisé du 22 novembre 2013

## Des marchés internationaux toujours sous tension

Le marché mondial des produits aquatiques est toujours impacté par la situation économique difficile que traversent les grands marchés importateurs. La demande est sous pression et la situation ne devrait pas s'améliorer dans un futur proche, sauf lors du pic saisonnier de fin d'année.

L'offre de poissons blancs, en particulier de cabillaud, est abondante. Le marché est stable avec un cours relativement bas. En octobre 2013, le prix du cabillaud entier en provenance de Norvège était inférieur de 10 % à celui de l'année dernière.

Le marché du saumon est toujours sous tension, et son cours reste élevé. L'offre devrait rester limitée sur 2014.

La consommation de crevettes est actuellement faible sur le marché européen, mais les distributeurs commencent à s'approvisionner pour la fin d'année et les cours continuent de progresser.

Sur le marché du bar et de la daurade, les stocks sont abondants, mais la demande est encore faible. Les cours devraient s'accroître prochainement avec l'augmentation de demande en décembre.

## Un prix moyen à la première vente en recul, malgré la baisse des apports

Cumul annuel mobile (12 mois à fin octobre 2013)

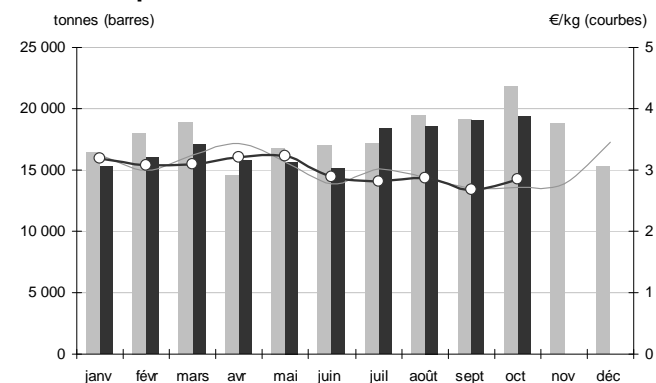
Quantités mises en vente	- 4 %
Taux de retrait et report	en hausse
Prix moyen	- 2 %
Valeur des ventes (hors report)	- 7 %

	Poissons blancs*	Petits pélagiques*	Poissons fins*	Céphalopodes	Autres espèces
Quantités mises en vente	- 8 %	- 4 %	- 1 %	- 16 %	- 1 %
Prix moyen	+ 4 %	- 9 %	- 2 %	- 7 %	- 3 %

Source : FranceAgriMer / Ric

Les volumes mis en vente en halles à marée au cours des 12 derniers mois (cumul novembre 2012 à octobre 2013) reculent de 4 % par rapport à ceux des 12 mois précédents. Toutes les catégories d'espèces sont touchées par des baisses d'apports. Malgré des disponibilités moindres, la demande (tant sur le marché intérieur, qu'à l'exportation), peu soutenue, n'a pas tendu les cours. Les difficultés de commercialisation se sont traduites par une baisse de 2 % du prix moyen à la première vente (2,99 €/kg contre 3,05 €/kg) et une hausse du taux de reports et retraits qui dépasse 2 % des volumes débarqués (+ 0,4 point par rapport aux 12 mois précédents). Au final, le chiffre d'affaires de la première vente en halles à marée s'est dégradé de 7 % sur la période.

## Quantités vendues et prix moyen en halles à marée Toutes espèces



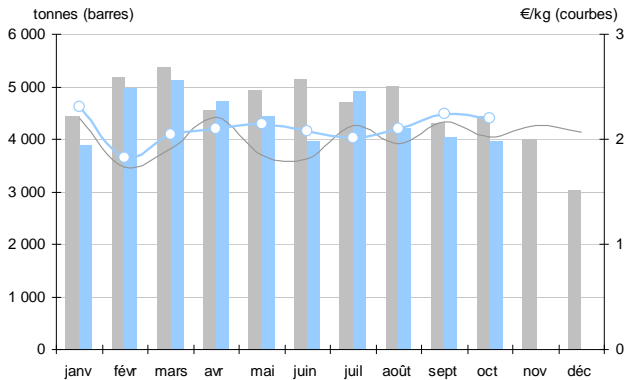
Source : FranceAgriMer / Ric

## Les poissons blancs

Les volumes de poissons blancs mis en vente en halles à marée ont diminué de 8 % sur les 12 derniers mois, en raison de la réduction des apports de merlan (- 13 %), cabillaud (- 22 %) et églefin (- 28 %) ; les débarquements de toutes les autres espèces ont progressé. Le prix moyen à la première vente de la quasi-totalité des espèces diminue. Seuls le merlan (+ 4 %) et surtout l'églefin (+ 31 %) enregistrent une

hausse de leur prix moyen. Cette situation peut notamment s'expliquer par la hausse des disponibilités de cabillaud à l'importation qui déstabilise le marché intérieur : le cours du cabillaud en criée, et plus largement ceux de la plupart des espèces de poissons blancs, sont impactés. Le chiffre d'affaires des ventes de poissons blancs se dégrade donc de 4 % sur la période.

### Quantités vendues et prix moyen en halles à marée Poissons blancs

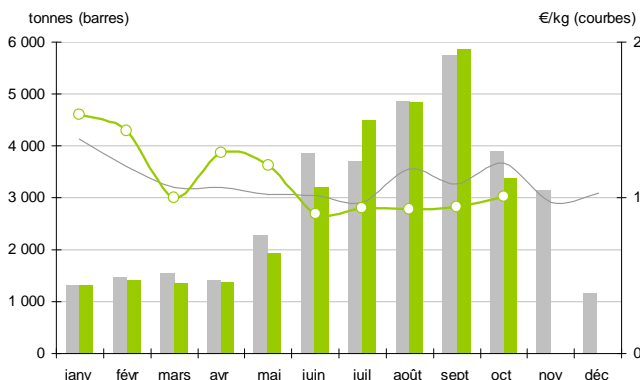


Source : FranceAgriMer / Ric

### Les petits pélagiques

Les captures de petits pélagiques sont en repli sur les 12 derniers mois, par rapport aux 12 mois précédents. La part des différentes espèces a évolué : les apports de sardine (+ 23 %) ont augmenté, mais ceux d'anchois (- 49 %) et de maquereau (- 14 %) ont diminué. Le prix moyen à la première vente est logiquement en recul pour la sardine (- 3 %) et en hausse pour l'anchois (+ 10 %) et le maquereau (+ 7 %). Au final, le prix moyen des petits pélagiques recule de 9 % du fait de la réduction de la part des espèces les plus chères. Le taux de report augmente, en raison de l'accroissement des volumes de sardine (dont le taux de report passe de 1,0 % à 3,8 %). La baisse des débarquements, couplée à la baisse du prix moyen, entraîne une dégradation de 13 % de la valeur des ventes de petits pélagiques.

### Quantités vendues et prix moyen en halles à marée Petits pélagiques

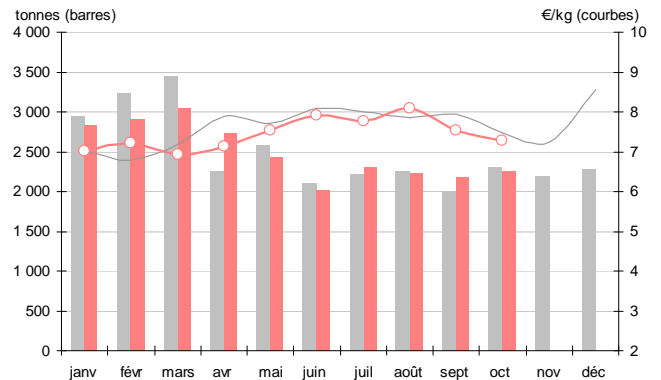


Source : FranceAgriMer / Ric

### Les poissons fins

Les volumes de poissons fins mis en vente en halles à marée sur les 12 derniers mois régressent de 1 %. Toutes les espèces enregistrent des apports stables, ou en hausse, à l'exception de la sole (- 2 %) et du rouget barbet dont les débarquements ont été divisés par deux. Le prix moyen évolue à la baisse (en moyenne de - 2 %) pour toutes les espèces, sauf pour le rouget barbet (+ 28 %) ; et le chiffre d'affaires se dégrade de 4 %.

### Quantités vendues et prix moyen en halles à marée Poissons fins

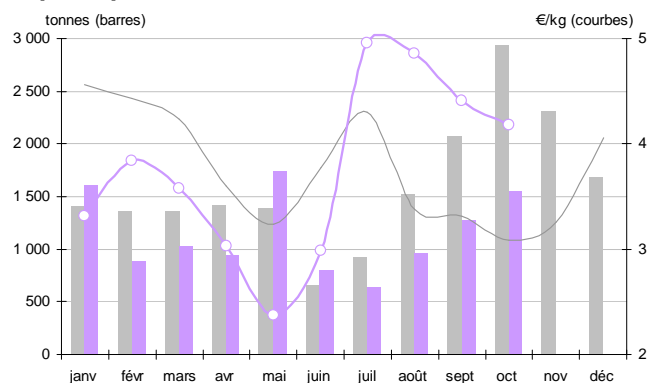


Source : FranceAgriMer / Ric

### Les céphalopodes

Sur les 12 derniers mois, les captures de céphalopodes sont en baisse (- 16 %). Les volumes de calmar et de seiche reculent respectivement de 18 % et 23 %. Malgré cette baisse, le prix moyen de la seiche recule de 12 %. Celui du calmar augmente de 4 %. La valeur des ventes de céphalopodes en halles à marée chute donc de 22 % sur les 12 derniers mois.

### Quantités vendues et prix moyen en halles à marée Céphalopodes



Source : FranceAgriMer / Ric

### La coquille St-Jacques

Les volumes de coquille St-Jacques débarqués déclarés en halles à marée depuis l'ouverture de la pêche (semaines 40 à 46) sont en recul de 23 % par rapport à la même période de la saison précédente (- 23 % en Manche Ouest et - 23 % en Manche Est). En moyenne, sur les sept premières semaines, le prix

moyen à la première vente est de 2,19 €/kg (+ 2 %) en Manche Ouest et de 2,59 €/kg (+ 7 %) en Manche Est.

### Des importations stables en volume, comme en valeur

Les importations de produits aquatiques (hors farines, graisses et thon) sont stables en volume sur les 12 derniers mois (à fin septembre 2013), par rapport aux 12 mois précédents (à fin septembre 2012). Le prix moyen des produits étant resté constant, la valeur des importations s'est stabilisée.

Les importations de saumon ont été très impactées par la flambée de cours depuis le début de l'année 2013. Sur les 12 derniers mois, les volumes de saumon entier réfrigéré importés (deux tiers des volumes totaux de saumon importés) ont reculé de 8 % par rapport aux 12 mois précédents (+ 12 % en valeur), tandis que ceux de filets réfrigérés, et congelés ont progressé : respectivement + 16 % et + 19 % en volume (+ 39 % et + 10 % en valeur).

En revanche, les disponibilités très importantes de cabillaud en Mer de Barents ont entraîné une baisse de son cours et une accélération des échanges. Ainsi, les importations de cabillaud réfrigéré ont augmenté en volume de 18 % pour les poissons entiers et de 36 % pour les filets, alors que leur cours diminuait respectivement de 6 % et 12 %. Concernant les autres poissons blancs, les importations de filets congelés de lieu de l'Alaska repartent à la hausse (+ 5 % en volume) ; et celles de lieu noir réfrigéré progressent (+ 23 % pour l'entier, + 8 % pour les filets).

Les importations de produits de l'aquaculture sont toujours croissantes : bar entier réfrigéré + 10 % en volume, et daurade royale entière réfrigérée + 41 %. Les volumes de crevettes tropicales congelées importés sont en léger repli (- 1 %, notamment en raison de la hausse des cours mondiaux) et ceux de pectinidés sud-américains continuent de diminuer (- 9 %), malgré un prix à l'importation en recul de 7 %.

Les exportations de produits aquatiques (hors farines, graisses et thon) diminuent en volume (- 1 %) sur les 12 derniers mois et la valeur des exports recule de 1 %. Les ventes à destination des principaux pays clients de la France sont globalement toujours en repli, en raison du contexte économique difficile. Les produits issus de la pêche française vendus en frais

subissent une baisse de volume : sole - 7 %, baudroie - 12 %, seiche - 11 %. Les ventes de saumon fumé sont également en repli : - 3 % en volume.

Concernant les échanges de thon, les volumes mis en œuvre sont stables (albacore - 12 % et listao + 14 %) et les importations de conserves progressent, malgré la hausse des cours.

### Une consommation de produits frais des ménages en régression

Sur les 12 derniers mois de l'année 2013 (cumul novembre 2012 à octobre 2013), les achats de poissons frais des ménages pour leur consommation à domicile reculent de 3 % en volume par rapport aux 12 mois précédents, alors que le prix moyen d'achat progresse dans le même temps de 3 %.

Cette baisse s'explique par la forte réduction des achats de saumon frais (- 14 %), qui représente à lui seul 22 % des achats de poisson frais en volume, et dont le prix d'achat au détail a progressé de 16 %.

La consommation des poissons blancs, quant à elle, se porte bien. Les achats de cabillaud ont augmenté de 16 %, avec un prix moyen en baisse de 5 %, suite à l'accroissement des disponibilités à l'importation. Les achats de presque tous les autres poissons blancs sont également en hausse sur les 12 derniers mois de l'année : lieu noir + 13 %, merlan + 6 %, lieu jaune + 5 %. D'autres espèces de pêche subissent une baisse des volumes achetés. Les plus touchées sont le merlu (- 9 %), la baudroie (- 13 %) et la sole (- 6 %).

Concernant les coquillages frais : les achats de coquille Saint-Jacques entière (+ 12 %) et de noix (+ 10 %) progressent, ceux de moule sont en repli (- 2 %). Les achats de crustacés frais sont également en recul (2 %), ainsi que ceux de produits traiteur (en moyenne - 3 %) : saumon fumé - 2 %, surimi - 7 %, crevettes et gambas cuites - 8 %.

Sources : FAO Globefish, FranceAgriMer, Réseau Inter Criées, Douanes françaises, Kantar Worldpanel

\* poissons blancs : cabillaud, églefin, grenadier, lieu jaune, lieu noir, lingue bleue, lingue franche, merlan, merlu, tacaud

\* poissons fins : bar, baudroie, cardine, rouget barbet, Saint-Pierre, sole, turbot

\* petits pélagiques : anchois, chinchard, hareng, maquereau, sardine

## Données de vente en halles à marée sur les 12 derniers mois jusqu'à fin octobre 2013

## par espèce

Principales espèces	cumul 12 mois oct-13					Évol / cumul 12 mois oct-12				
	Q.déb. (T)	Retraits (T)	Q.ventes (T)	Valeur (k€)	Prix moy. (€/kg)	Q.déb. (T)	Retraits (T)	Q.ventes (T)	Valeur (k€)	Prix moy. (€/kg)
BAUDROIES	13 683	52,4	13 631	70 141	5,15	+ 2%	↗	+ 2%	+ 1%	- 1%
SOLE	6 107	10,7	6 096	66 772	10,95	- 2%	↗	- 2%	- 8%	- 7%
BAR	4 443	33,1	4 410	44 457	10,08	+ 2%	↗	+ 2%	+ 3%	+ 1%
COQUILLE ST JACQUES	16 136	711,1	15 425	35 791	2,32	- 2%	↗	- 5%	- 12%	- 7%
MERLU	11 851	497,1	11 354	29 047	2,56	+ 20%	↗	+ 19%	+ 13%	- 5%
LANGOUSTINE	2 553	3,1	2 550	28 364	11,12	- 11%	↘	- 11%	- 10%	+ 0%
CALMARS	4 705	26,5	4 678	28 264	6,04	- 18%	↘	- 18%	- 15%	+ 4%
SEICHE	9 345	34,3	9 311	24 900	2,67	- 23%	↘	- 23%	- 32%	- 12%
MERLAN	9 070	57,1	9 012	15 440	1,71	- 13%	↘	- 13%	- 8%	+ 5%
SAINT PIERRE	1 426	1,3	1 425	14 578	10,23	+ 14%	↗	+ 14%	+ 6%	- 7%
MORUE COMMUNE	4 472	7,7	4 464	13 924	3,12	- 22%	↗	- 22%	- 23%	- 2%
SARDINE	17 691	663,5	17 028	13 150	0,77	+ 23%	↗	+ 19%	+ 15%	- 3%
EGLEFIN	7 676	49,4	7 626	12 693	1,66	- 28%	↘	- 26%	- 3%	+ 31%
LIEU JAUNE	2 954	32,0	2 922	12 128	4,15	+ 9%	↗	+ 8%	+ 5%	- 3%
ROUGETS BARBETS	1 257	15,0	1 242	10 856	8,74	- 45%	↘	- 45%	- 30%	+ 28%
MAQUEREAU COMMUN	6 903	110,6	6 793	9 475	1,39	- 14%	↘	- 13%	- 7%	+ 7%
Toutes espèces	208 725	4 417	204 309	611 042	2,99	- 4%	+ 23%	- 5%	- 7%	- 2%

Source : FranceAgriMer / Ric

## par halle à marée

	cumul 12 mois oct-13					Évol / cumul 12 mois oct-12				
	Q. déb. (T)	Retraits (T)	Q. Ventes (T)	Valeur (k€)	Prix moy. (€/kg)	Q. déb. (T)	Retraits (T)	Q. Ventes (T)	Valeur (k€)	Prix moy. (€/kg)
<b>Total NORD-P-DE-CALAIS</b>	<b>27 697</b>	<b>117</b>	<b>27 580</b>	<b>57 398</b>	<b>2,08</b>	<b>- 14%</b>	<b>- 34%</b>	<b>- 14%</b>	<b>- 23%</b>	<b>- 11%</b>
DUNKERQUE	1 326	0	1 326	6 435	4,85	+ 23%	↘	+ 23%	+ 1%	- 18%
BOULOGNE/MER	26 371	117	26 254	50 963	1,94	- 16%	↘	- 15%	- 26%	- 12%
<b>Total MANCHE</b>	<b>64 011</b>	<b>1 527</b>	<b>62 483</b>	<b>157 899</b>	<b>2,53</b>	<b>- 5%</b>	<b>+ 59%</b>	<b>- 6%</b>	<b>- 8%</b>	<b>- 3%</b>
DIEPPE	2 822	81	2 741	6 986	2,55	- 15%	↗	- 16%	- 23%	- 9%
FECAMP	2 607	40	2 567	6 183	2,41	+ 3%	↘	+ 4%	- 3%	- 6%
PORT EN BESSIN	7 629	378	7 251	17 638	2,43	- 5%	↗	- 7%	- 12%	- 5%
GRANDCAMP	2 040	251	1 789	4 335	2,42	+ 21%	↗	+ 11%	- 12%	- 21%
CHERBOURG	5 712	156	5 555	13 989	2,52	- 1%	↗	- 2%	- 5%	- 3%
GRANVILLE	10 228	260	9 968	17 349	1,74	- 0%	↗	- 2%	- 10%	- 8%
CANCALE	333	0	333	774	2,33	- 23%	-	- 23%	- 33%	- 13%
SAINT MALO	1 522	4	1 518	3 428	2,26	+ 2%	↘	+ 2%	- 3%	- 5%
ERQUY	12 561	165	12 396	32 678	2,64	+ 3%	↘	+ 4%	+ 2%	- 1%
SAINT QUAY PORTRIEUX	10 677	148	10 529	24 077	2,29	- 2%	↘	- 2%	- 3%	- 1%
ROSCOFF	6 299	33	6 266	22 880	3,65	- 20%	↘	- 20%	- 12%	+ 11%
BREST	1 580	11	1 569	7 582	4,83	- 10%	↘	- 10%	- 9%	+ 0%
<b>Total BRETAGNE SUD</b>	<b>66 626</b>	<b>1 731</b>	<b>64 896</b>	<b>195 100</b>	<b>3,01</b>	<b>- 4%</b>	<b>+ 37%</b>	<b>- 4%</b>	<b>- 4%</b>	<b>+ 1%</b>
DOUARNENEZ	5 960	185	5 774	4 861	0,84	+ 2%	↗	- 1%	- 7%	- 7%
AUDIERNE	951	2	949	6 186	6,52	+ 3%	↗	+ 3%	+ 6%	+ 3%
SAINT GUENOLE	12 045	626	11 419	24 667	2,16	+ 8%	↗	+ 5%	+ 1%	+ 4%
LE GUILVINEC	18 169	335	17 834	64 010	3,59	- 3%	↘	- 3%	- 2%	+ 1%
LOCTUDY	2 934	126	2 808	9 795	3,49	- 10%	↗	- 11%	- 9%	+ 3%
CONCARNEAU	5 840	155	5 685	22 412	3,94	- 24%	↗	- 25%	- 14%	+ 15%
LORIENT	19 679	282	19 397	58 465	3,01	- 4%	↘	- 4%	- 5%	- 1%
QUIBERON	1 048	18	1 030	4 704	4,57	+ 1%	↘	+ 1%	+ 2%	+ 1%
<b>Total ATLANTIQUE</b>	<b>39 957</b>	<b>664</b>	<b>39 293</b>	<b>167 558</b>	<b>4,26</b>	<b>- 2%</b>	<b>- 16%</b>	<b>- 2%</b>	<b>- 2%</b>	<b>- 0%</b>
LA TURBALLE	7 268	125	7 143	20 980	2,94	- 6%	↘	- 6%	- 4%	+ 1%
LE CROISIC	1 559	69	1 490	10 132	6,80	+ 4%	↗	+ 3%	+ 0%	- 3%
NOIRMOUTIER	1 898	27	1 872	11 998	6,41	- 4%	↗	- 5%	- 2%	+ 3%
ILE D YEU	920	16	905	6 029	6,66	- 0%	↗	- 0%	- 2%	- 2%
SAINT GILLES CROIX DE	4 065	38	4 026	7 923	1,97	+ 12%	↘	+ 13%	+ 6%	+ 6%
LES SABLES D'OLONNE	6 902	110	6 791	34 492	5,08	- 6%	↘	- 6%	- 3%	+ 2%
LA ROCHELLE	2 348	26	2 322	9 413	4,05	- 4%	↘	- 3%	- 3%	+ 0%
OLERON	5 124	21	5 104	26 102	5,11	- 7%	↘	- 7%	- 3%	+ 4%
ROYAN	798	2	796	6 727	8,45	- 8%	↘	- 8%	- 8%	+ 1%
ARCACHON	2 084	17	2 067	13 503	6,53	- 18%	↘	- 18%	- 15%	+ 3%
ST JEAN DE LUZ	6 990	212	6 778	20 259	2,99	+ 11%	↗	+ 12%	+ 14%	+ 2%
<b>Total MEDITERRANEE</b>	<b>10 434</b>	<b>377</b>	<b>10 057</b>	<b>33 087</b>	<b>3,29</b>	<b>+ 17%</b>	<b>- 7%</b>	<b>+ 18%</b>	<b>- 1%</b>	<b>- 16%</b>
PORT VENDRES	325	1	324	304	0,94	- 52%	↘	- 52%	- 74%	- 46%
PORT LA NOUVELLE	1 507	120	1 387	4 094	2,95	+ 37%	↗	+ 37%	+ 5%	- 23%
AGDE	1 548	68	1 480	4 813	3,25	+ 29%	↗	+ 29%	+ 4%	- 20%
SETE	2 909	178	2 731	9 519	3,49	- 4%	↘	- 4%	- 13%	- 9%
LE GRAU DU ROI	3 217	10	3 207	13 206	4,12	+ 29%	↘	+ 32%	+ 9%	- 18%
PORT DE BOUC	927	0	927	1 150	1,24	+ 123%	-	+ 123%	+ 73%	- 23%
<b>Total</b>	<b>208 725</b>	<b>4 417</b>	<b>204 309</b>	<b>611 042</b>	<b>2,99</b>	<b>- 4%</b>	<b>+ 23%</b>	<b>- 5%</b>	<b>- 7%</b>	<b>- 2%</b>

Source : FranceAgriMer / Ric

A contribué à ce numéro : unité Produits animaux, pêche et aquaculture / Direction Marchés, études et prospective



MINISTÈRE  
DE L'AGRICULTURE  
ET DE LA PÊCHE

MINISTÈRE DE L'ÉCOLOGIE  
DU DÉVELOPPEMENT  
DURABLE  
ET DE L'ÉNERGIE



FranceAgriMer

ÉTABLISSEMENT NATIONAL  
DES PRODUITS DE L'AGRICULTURE ET DE LA MER

## La note de conjoncture pêche et aquaculture

est une publication de FranceAgriMer. Directeur de la publication :  
Éric Allain. Copyright : tous droits de reproduction réservés, sauf autorisation de FranceAgriMer. L'établissement national des produits de  
l'agriculture et de la mer s'efforce de diffuser des informations exactes et à jour et corrigera, dans la mesure du possible, les erreurs qui lui  
seront signalées. Toutefois, il ne peut en aucun cas être tenu responsable de l'utilisation et de l'interprétation de l'information contenue dans  
cette publication qui ne vise pas à délivrer de conseils personnalisés. Photos : Fotolia.

12 rue Henri Rol-Tanguy / TSA 20002 / 93555 Montreuil cedex  
Tél. : +33 1 73 30 30 00 / Fax : +33 1 73 30 30 30

www.franceagrimer.fr  
www.agriculture.gouv.fr